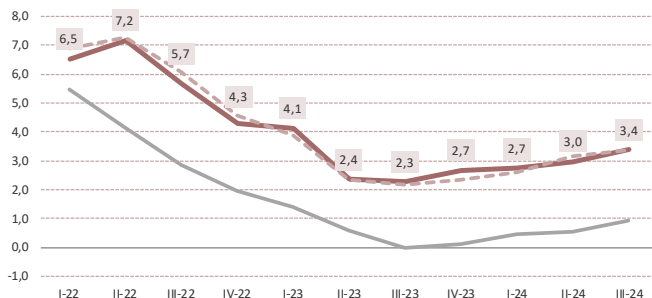


Producto Interior Bruto

Datos ajustados de estacionalidad y efecto calendario
Tasas de variación interanual sobre índices de volumen

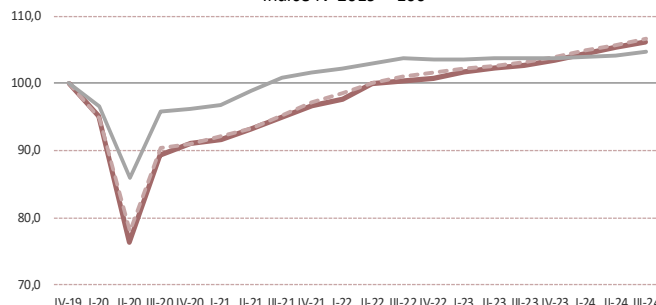


Fuente: Elaboración a partir de datos de la D.G. Economía, INE y EUROSTAT

Madrid España UE-19

Producto Interior Bruto

Datos ajustados de estacionalidad y efecto calendario
Índice IV-2019 = 100



Fuente: Elaboración a partir de datos de la D.G. Economía, INE y EUROSTAT

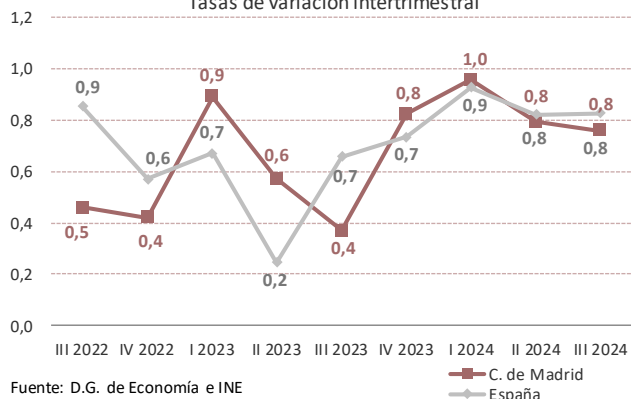
Madrid España UE-19

Claves del trimestre

- La Comunidad de Madrid continúa sosteniendo, en el tercer trimestre, el impulso que comenzó a experimentar en los meses finales de 2023, atendiendo a la información de la Contabilidad Regional Trimestral de la región, publicada por la Dirección General de Economía. **El ritmo de crecimiento intertrimestral, en términos reales y con datos corregidos de estacionalidad y calendario, se mantiene en el 0,8%**, con un claro protagonismo de la demanda interna -que gana impulso y crece un 0,8%- que compensa una contribución prácticamente nula de la demanda externa. El ritmo de crecimiento nacional en el tercer trimestre se mantiene, igualmente, en el 0,8%, atendiendo a la primera estimación del INE publicada en octubre, en un contexto europeo que anota un avance del 0,4% en la UE-20 (datos de Eurostat), dos décimas superior al del segundo trimestre, y el más dinámico desde el tercer trimestre de 2022.
- En términos interanuales el PIB de la región acelera su crecimiento hasta el 3,4%**, cuatro décimas por encima del segundo trimestre. Esta evolución se sustenta en la dinamización del consumo de los hogares y de la inversión en viviendas que, junto con una mayor contribución de la demanda externa, compensan una ligera pérdida de dinamismo en el, aún elevado, crecimiento del consumo de las AA.PP., así como el deterioro del resto de la inversión. En España, el PIB avanza también un 3,4%, dos décimas más que en el segundo trimestre, a mucha distancia del conjunto de la UE-20, que prolonga una trayectoria de lenta reactivación y crece un 0,9%.
- La recuperación del nivel de actividad anterior a la pandemia en la Comunidad de Madrid está plenamente consolidada, superando ya en un 6,1% el alcanzado en el cuarto trimestre de 2019, aunque algunos de sus componentes aún no han logrado retornar a la situación precovid. De forma similar, la economía española, con datos revisados del INE, lo supera en un 6,6% y la zona del euro mejora en un 4,6% respecto al último trimestre de 2019.

Producto Interior Bruto

Datos ajustados de estacionalidad y efecto calendario
Tasas de variación intertrimestral

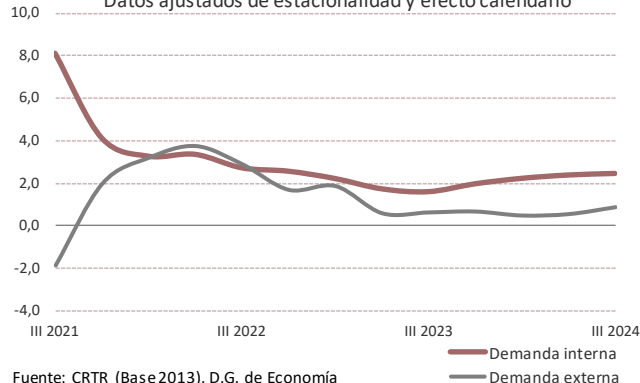


Fuente: D.G. de Economía e INE

C. de Madrid España

Aportación de la demanda regional y la demanda externa al crecimiento interanual del PIB

Datos ajustados de estacionalidad y efecto calendario



Fuente: CRTR (Base 2013). D.G. de Economía

Demanda interna
Demanda externa

La economía madrileña mantiene un perfil expansivo, acelerando su crecimiento interanual hasta el 3,4% en el tercer trimestre.

Dinamización del crecimiento de la demanda regional en el trimestre, gracias al empuje de la inversión.

En comparativa interanual, el consumo y la inversión en viviendas se aceleran y sostienen, junto con la demanda externa, la dinamización del PIB.

Desde la perspectiva de la oferta destaca la fortaleza continuada del sector servicios, que aporta cerca del 82% al crecimiento interanual del PIB en el tercer trimestre.

El PIB de la Comunidad de Madrid¹ crece un 0,8% intertrimestral en el tercer trimestre de 2024, manteniendo estable el ritmo de avance del periodo anterior. En España, los datos de la primera estimación del INE del mes de octubre sitúan el avance del PIB en el tercer trimestre, asimismo, en el 0,8%. En términos interanuales el PIB madrileño aumenta un 3,4%, acelerando en cuatro décimas su ritmo de crecimiento respecto al periodo anterior; España, igualmente, anota un crecimiento del 3,4%, dos décimas por encima del segundo trimestre.

Madrid supera la cota prepandemia de PIB en términos de volumen (cuarto trimestre 2019), consolidándolo ya un 6,1% por encima, en un contexto nacional que se sitúa en este tercer trimestre un 6,6% por encima del volumen precovid, con datos revisados.

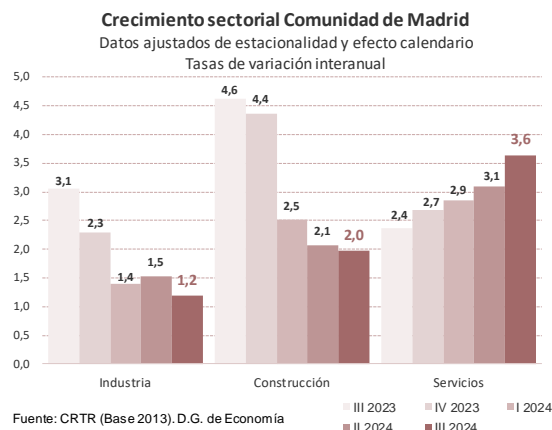
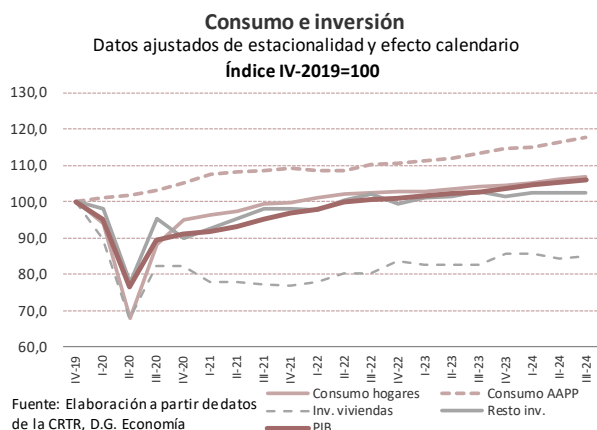
En relación al trimestre anterior, la demanda regional crece un 0,8%, ganando tracción gracias al impulso experimentado por la formación bruta de capital, que avanza un 0,3% tras contraerse un 0,5% en el trimestre pasado. Sus dos componentes mejoran, aunque lo hace en mayor medida la inversión en viviendas, que aumenta un 0,7%, mientras el resto de la inversión registra un tibio aumento del 0,1%. Frente a esta evolución, el consumo mantiene un crecimiento más dinámico, del 0,9%, aunque levemente inferior al del periodo anterior, debido a una pequeña pérdida de ritmo del realizado por las AA.PP., mientras el de los hogares mantiene el avance del segundo trimestre, 0,9%. Frente a la solidez de la demanda interna, la demanda externa no contribuye al crecimiento en este trimestre.

En términos interanuales, se observa una ligera aceleración de la demanda regional, de una décima, frente al segundo trimestre, hasta el 2,7%, con una aportación de la demanda externa de 0,9 puntos, tres décimas superior a la del periodo anterior.

El consumo se dinamiza, hasta el 3,1% interanual, debido al impulso del realizado por los hogares, que avanza un 2,8% (cuatro décimas por encima del segundo trimestre), mientras el segmento de AA.PP. se desacelera tres décimas, hasta el 3,8%. Esto permite que el consumo privado supere en un 6,9% el nivel precovid mientras el de las AA.PP. lo hace en un 17,7%. La inversión, sin embargo, con un crecimiento más modesto, del 0,8%, se ralentiza debido al deterioro experimentado por la inversión no residencial, que se contrae un 0,3% interanual; por el contrario, la inversión en viviendas se dinamiza y alcanza una tasa del 3,0%. La inversión residencial a pesar de avanzar en la recuperación de su nivel precovid, aún continúa lejos, un 15,0% por debajo, mientras el resto de inversión lo supera en un 2,3%.

El sector servicios continúa siendo el más dinámico en el tercer trimestre, acelerándose cinco décimas hasta el 3,6% interanual, con un comportamiento diferenciado frente al resto de sectores. La construcción prolonga el perfil desacelerado que dibuja desde el segundo trimestre de 2023, con una tasa del 2,0%. La ralentización es mayor en la industria, con crecimientos interiores al 2% a lo largo de todo el año, 1,2% en este tercer trimestre. No obstante, es el sector que mejor se posiciona frente a su nivel precovid, un 15,4% por encima, mientras la construcción lo supera en un 6,1% y el sector servicios en su conjunto en un 5,2%.

Entre las actividades terciarias, los *servicios de distribución y hostelería* crecen un 4,2% interanual en el tercer trimestre, aunque aún se encuentran a un 3,7% de recuperar la cota prepandemia. Los *servicios a empresas y financieros* crecen un 3,7% interanual y superan el valor precovid en un 7,2%. La rama de *otros servicios* es la menos dinámica este trimestre, con un avance del 3,0%, aunque es la que obtiene la mayor ganancia frente a la situación precovid, que supera en un 10,6%.

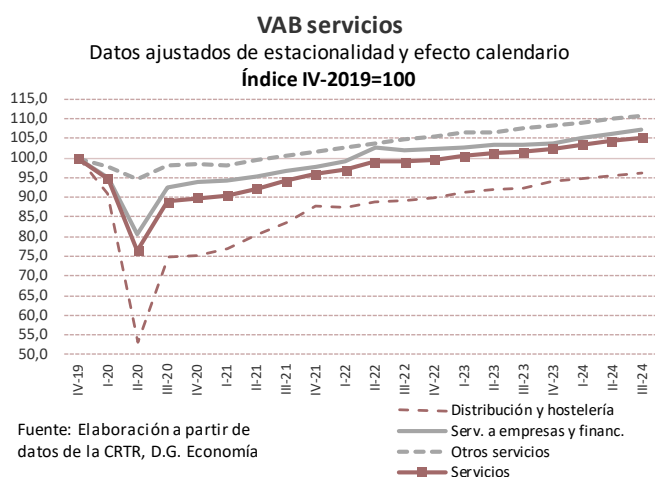


¹ Toda la información contenida en esta nota corresponde a datos corregidos de variaciones estacionales y efectos de calendario.

	CONTABILIDAD TRIMESTRAL DE LA COMUNIDAD DE MADRID. BASE 2013									
	(Índices de volumen, datos corregidos de estacionalidad y calendario)									
	2022	2023	IV 2022	I 2023	II 2023	III 2023	IV 2023	I 2024	II 2024	III 2024
	Tasas de variación intertrimestral									
Agricultura	-	-	0,3	0,6	0,4	0,2	0,0	-0,2	0,0	0,1
Industria	-	-	0,7	1,6	0,2	0,5	0,0	0,7	0,3	0,2
Construcción	-	-	1,5	2,3	0,6	0,1	1,3	0,5	0,2	0,0
Servicios	-	-	0,6	0,9	0,6	0,3	0,9	1,0	0,8	0,9
VAB	-	-	0,6	1,0	0,6	0,3	0,8	1,0	0,8	0,7
PIB	-	-	0,4	0,9	0,6	0,4	0,8	1,0	0,8	0,8
Gasto en consumo final	-	-	0,4	0,2	0,6	0,8	0,7	0,5	1,0	0,9
- de los hogares	-	-	0,3	0,0	0,6	0,5	0,5	0,5	0,9	0,9
- de las AAPP e ISFLSH	-	-	0,4	0,7	0,4	1,4	1,0	0,4	1,2	1,1
Formación Bruta de Capital	-	-	-0,3	0,5	0,5	0,6	0,5	0,6	-0,5	0,3
- Inversión en vivienda	-	-	4,1	-1,2	0,1	-0,2	3,8	0,1	-1,5	0,7
- Resto de inversión	-	-	-2,4	1,4	0,6	1,0	-1,1	0,8	-0,1	0,1
Demanda regional	-	-	0,3	0,2	0,5	0,7	0,6	0,5	0,7	0,8
Demanda externa ⁽¹⁾	-	-	0,2	0,7	0,1	-0,3	0,2	0,5	0,1	0,0
PIB	-	-	0,4	0,9	0,6	0,4	0,8	1,0	0,8	0,8
PIB ESPAÑA	-	-	0,6	0,7	0,2	0,7	0,7	0,9	0,8	0,8
Tasas de variación interanual										
Agricultura	-0,6	1,0	0,2	0,4	1,2	1,4	1,2	0,4	-0,1	-0,1
Industria	6,0	3,4	4,7	4,7	3,6	3,1	2,3	1,4	1,5	1,2
Construcción	5,3	5,2	5,4	6,0	5,7	4,6	4,4	2,5	2,1	2,0
Servicios	5,9	2,7	3,8	3,7	2,0	2,4	2,7	2,9	3,1	3,6
VAB	5,9	2,9	4,0	4,0	2,4	2,6	2,7	2,7	2,9	3,3
PIB	5,9	2,9	4,3	4,1	2,4	2,3	2,7	2,7	3,0	3,4
Gasto en consumo final	3,1	2,0	2,6	2,1	2,0	1,9	2,2	2,5	2,9	3,1
- de los hogares	4,0	1,6	3,1	1,9	1,5	1,5	1,7	2,2	2,4	2,8
- de las AAPP e ISFLSH	1,0	3,0	1,5	2,6	3,0	2,9	3,5	3,3	4,1	3,8
Formación Bruta de Capital	4,1	2,3	4,0	4,3	1,7	1,2	2,1	2,2	1,1	0,8
- Inversión en vivienda	4,1	3,5	9,1	6,1	3,0	2,7	2,3	3,7	2,1	3,0
- Resto de inversión	4,1	1,7	1,6	3,4	1,1	0,6	2,0	1,4	0,7	-0,3
Demanda regional	3,3	2,1	2,8	2,4	1,9	1,8	2,2	2,5	2,6	2,7
Demanda externa ⁽¹⁾	2,9	0,9	1,7	1,9	0,6	0,6	0,7	0,5	0,6	0,9
PIB	5,9	2,9	4,3	4,1	2,4	2,3	2,7	2,7	3,0	3,4
PIB ESPAÑA	6,2	2,7	4,6	3,9	2,4	2,2	2,3	2,6	3,2	3,4

(1) Contribución al crecimiento del PIB

Fuente: D.G. de Economía e INE



Pro memoria: Detalle de las ramas de servicios.	
Servicios de distribución y hostelería	14 Comercio mayorista
	15 Comercio minorista
	16 Hostelería
	17 Transporte y almacenamiento
Servicios a empresas y financieros	18 Información y comunicaciones
	19 Actividades Inmobiliarias
	20 Actividades profesionales
	21 Actividades administrativas
Otros servicios	22 <u>Servicios financieros</u>
	23 Administraciones públicas
	24 Educación
	25 Sanidad y servicios sociales
	26 Servicios recreativos
	27 Servicios personales
	28 Actividades asociativas y hogares

Fuente: Instituto de Estadística de la Comunidad de Madrid