

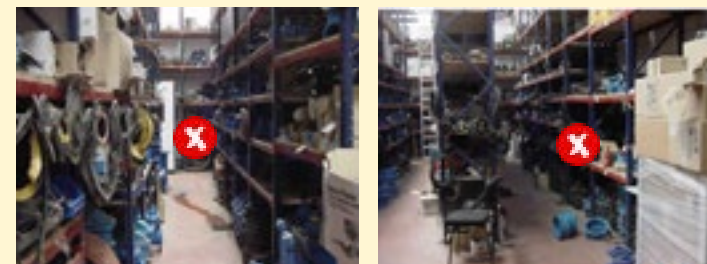
PREPARACIÓN DE MATERIALES: CARGA/DESCARGA DE PIEZAS Y MATERIALES

CAÍDA AL MISMO NIVEL

Provocadas por resbalones o tropiezos con piezas o herramientas sueltas o por pavimento en mal estado, durante desplazamientos por el almacén.

MEDIDAS PREVENTIVAS

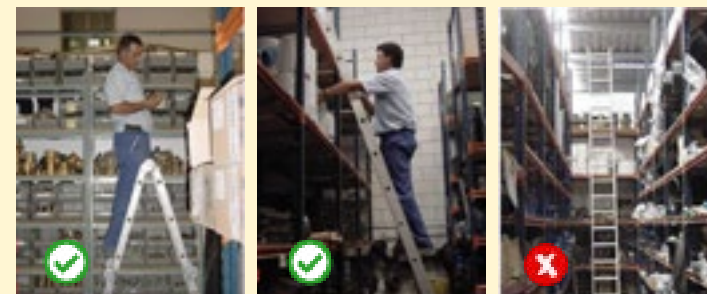
- Orden y limpieza en todo momento.
- No dejar objetos en el suelo.
- Respetar zonas de paso (personas y equipos).
- Limpiar vertidos en el momento. Disponer de productos de recogida para ello.
- No dejar válvulas ni piezas de peso y tamaño excesivo, sueltas y sin vigilancia.
- Respetar los espacios delimitados para el almacenamiento, no debiéndose sobrepasar la señalización horizontal en ningún momento. Se recomienda dejar un margen de seguridad hasta esta señalización desde la carga más cercana a la propia línea horizontal.



CAÍDA A DISTINTO NIVEL

Provocadas por el uso de escaleras para el acceso a partes elevadas de estanterías de almacenaje.

- Apoyar la escalera correctamente y con una inclinación adecuada (70°/75°). En escaleras de tijeras procurar una apertura máxima de 30°.
- Mantener siempre 3 puntos de apoyo corporal durante su uso.
- Deberán disponer de anti-abertura central, topes y seguro y zapatas antideslizantes.
- No utilizar nunca el último peldaño como apoyo.
- A más de 3,5 m, se deberá usar escalera con línea de vida o escaleras con plataforma.
- No utilizar nunca las estanterías como medio de acceso a partes altas.
- **LAS ESCALERAS DE MANO DEBERÁN CUMPLIR CON LO ESTABLECIDO EN LA UNE EN 131.**
- Al adquirir cualquier tipo de escalera se deberá asegurar que dicha escalera lleva el marcado EN 131 de forma claramente visible.



PREPARACIÓN DE MATERIALES: CARGA/DESCARGA DE PIEZAS Y MATERIALES

CAÍDA DE OBJETOS

Durante la manipulación de piezas, tuberías, etc., desde estanterías o por desplome.

MEDIDAS PREVENTIVAS

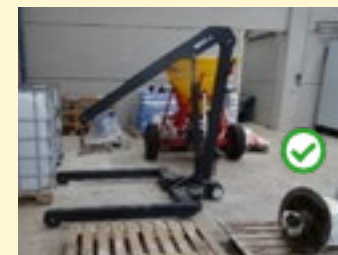
- Colocar las piezas más voluminosas, pesadas o de formas irregulares, en las partes bajas o en el propio suelo del almacén. En caso de ir a nivel del suelo apoyarlas en un palet o similar para facilitar su posterior movimiento.
- Los apilamientos deberán ser estables mediante el uso de estantes o elementos auxiliares. Evitar apilamientos a granel.
- Utilizar elementos previstos para cada tipo de material según su forma, peso o dimensión, certificados por el fabricante de la máquina que los vaya a transportar (carretilla, vehículo con pluma, etc.).
- Los sistemas de enganche deberán asegurar la estabilidad de la carga y ajustarse al peso de la misma (especialmente con el uso de eslingas, respetar los códigos de colores de las mismas).



SOBRESFUERZOS

Lumbalgias, torceduras, etc. provocadas por la manipulación manual de piezas, herramientas y equipos del almacén durante su traslado al vehículo o al descargar del vehículo.

- Los equipos pesados o voluminosos deberán ser manipulados entre 2 operarios. Recordar que aunque sea entre 2 operarios el peso no se reparte al 50%, debido a la propia pieza, talla de los operarios, etc.
- Utilizar medios mecánicos siempre que sea posible (transpalet, carro, carretilla, etc.).
- Para aquellos elementos con forma redondeada, barriles o bombonas, utilizar carros específicos para ello, asegurando en todo momento la estabilidad de la carga.
- En lo relativo a la manipulación manual de cargas:
 - Siempre espalda recta y rodillas dobladas.
 - Uso de guantes durante manipulación de objetos con bordes cortantes.
 - Una carga de 25 Kg manipulada con la espalda doblada, tiene un impacto sobre la zona lumbar 15 veces más (375 Kg) que si se manipula con la espalda recta, cuyo impacto es 3 veces más (75 Kg).



PREPARACIÓN DE MATERIALES: CARGA/DESCARGA DE PIEZAS Y MATERIALES

INCENDIOS

Almacenamiento inadecuado de productos y materiales inflamables en condiciones inseguras, derrames y/ o vertidos en operaciones de trasvase, rellenado de garrafas.

MEDIDAS PREVENTIVAS

- Los envases para materiales inflamables serán metálicos.
- En caso de trasvases a otros recipientes, el etiquetado no se hará mediante el uso de rotulador. Este etiquetado (para el recipiente trasvasado) deberá ir pegado en soporte resistente (preferentemente plastificado), con los pictogramas correspondientes ajustados a los riesgos del producto e indicando la concentración, tipo de combustible, etc. Igualmente, el envase sobre el que se ha realizado el trasvase cumplirá con las recomendaciones de seguridad, no debiéndose utilizar recipientes caseros o de otro tipo de productos para este fin (latas metálicas, botellas de bebidas, etc.).
- Estos envases, no se ubicarán junto a materiales combustibles o en aquellas zonas del taller en las que se puedan originar chispas o llamas.
- Los envases, bidones, latas, etc. de estos productos, se almacenarán en cubetos de retención y en una zona específica y convenientemente señalizada.
- Se deberá disponer de material para la recogida de vertidos en las inmediaciones de las zonas de almacenamiento.

