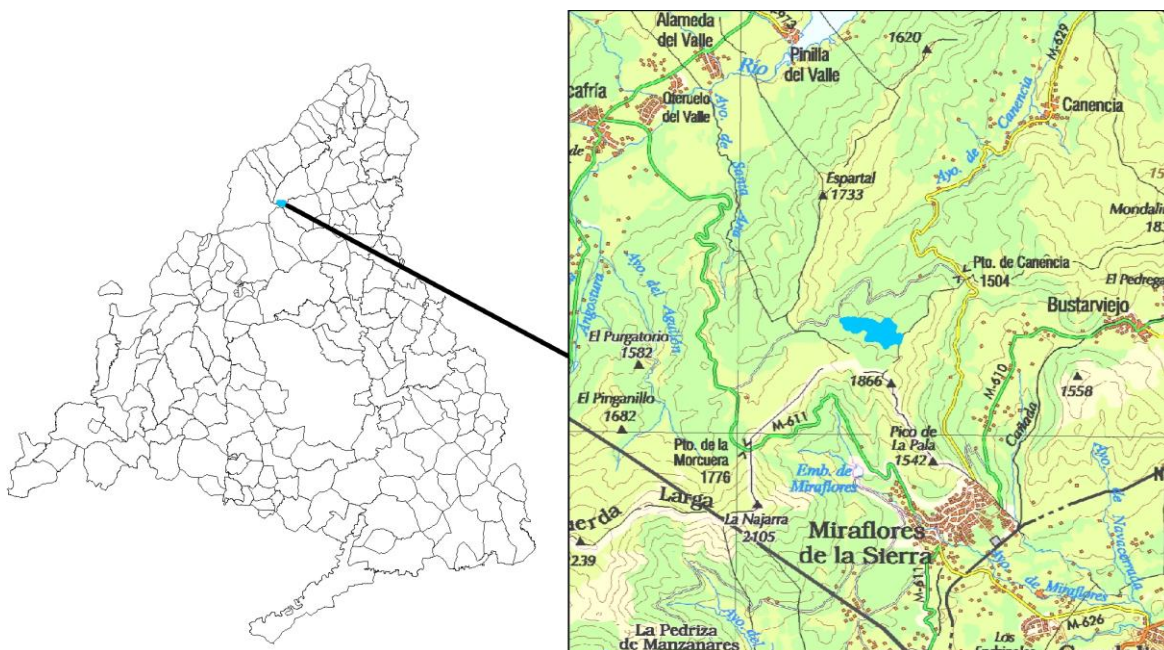


# Prado del Toril

## IDENTIFICACIÓN Y CARACTERÍSTICAS

### Identificación

<b>Denominación</b>	ENCLAVE HIGROTURBOSO DEL PRADO DEL TORIL
<b>Código INZH</b>	---
<b>Compuesto por</b>	Humedal simple.
<b>Localización</b>	<p><b>Término municipal:</b> Canencia (Paraje: MUP 72.- Perimetro de Canencia).</p> <p><b>Coordenadas (UTM):</b> X: 433228 Y: 4523165.</p> <p><b>Altitud:</b> 1.730 m.</p> <p><b>Cuenca:</b> Tajo. Subcuenca: Jarama (río Lozoya, arroyo de Canencia).</p> <p><b>Superficie:</b> Zona húmeda: 17,59 ha. Zona de protección: 33,42 ha.</p>
<b>Titularidad/Propiedad</b>	Pública (autonómica-estatal).
<b>Gestión</b>	Pública (Comunidad de Madrid).



## Régimen de protección

<b>Figura de protección</b>	Humedal incluido en el Catálogo de Embalses y Humedales de la Comunidad de Madrid (Acuerdo de 17 de mayo de 2023, del Consejo de Gobierno).
<b>Espacios Naturales Protegidos en los que se encuentra incluido</b>	<ul style="list-style-type: none"> <li>• ZEC "Cuenca del río Lozoya y Sierra Norte" (ES3110002)</li> <li>• Parque Nacional de la Sierra de Guadarrama (Zona Periférica de Protección)</li> </ul>
<b>Planes y medidas de conservación</b>	<ul style="list-style-type: none"> <li>• Plan de Gestión de los Espacios Protegidos Red Natura 2000 de la Zona de Especial Protección para las Aves denominada "Alto Lozoya" y de la Zona Especial de Conservación denominada "Cuenca del río Lozoya y Sierra Norte" (Decreto 103/2014, de 3 de septiembre).</li> <li>• Plan Rector de Uso y Gestión del Parque Nacional de la Sierra de Guadarrama en el ámbito territorial de la Comunidad de Madrid (Decreto 18/2020, de 11 de febrero).</li> </ul>

## Descripción

<b>Origen</b>	<p>Natural. Zona higróturbosa en la que se entremezclan pequeñas manchas turbosas junto con praderas de montaña y charcas originadas por el deshielo. El humedal se ubica dentro de los límites del Monte de Utilidad Pública "Perímetro de Canencia", donde los pinares de pino silvestre de repoblación constituyen la unidad visual principal, dando paso a matorrales de piorno y pastizales de <i>Festuca</i> sp.</p> <p>Se trata de una topografía con un amplio espectro de altitudes y formas de relieve, salpicado por berrocales y toda una suerte de macroformas graníticas. A lo largo de este se disponen varias charcas, algunas de un tamaño considerable (450 m<sup>2</sup>).</p>
<b>Tipología</b>	Turberas; Humedales y lagos montaña.
<b>Valores que dan lugar a su protección</b>	<p>En el humedal están presentes, y de forma abundante, interesantes poblaciones de <i>Potamogeton polygonifolius</i> y <i>Utricularia minor</i>. Debido a su condición turfófila, este humedal, presenta una morfología muy interesante con los característicos túmulos o mamelones de varias especies de <i>Sphagnum</i> sobre el terreno.</p> <p>Las turberas y tremedales del Prado de Toril suponen un interesante ecosistema de carácter higróturboso en el que se entremezclan charcas, encharcamientos y zonas turbosas. Además, destaca la presencia de especies de flora y fauna incluidas en el Catálogo Regional de Especies Amenazadas de la Comunidad de Madrid, como <i>Potamogeton polygonifolius</i>, la ranita de San Antón ibérica y la rana patilarga, todas en la categoría</p>

	<p>Vulnerable.</p> <p>En el entorno próximo de este humedal han sido citados diversos anfibios. Dada la capacidad de desplazamiento de las especies de este grupo, este enclave puede suponer, además, una zona húmeda potencial para su dispersión.</p>
<b>Litología</b>	Granito biotítico.
<b>Hidrología</b>	<p>Presenta un hidroperiodo permanente.</p> <p>La alimentación del humedal está asociada a cauces y al deshielo primaveral, así como a aportes de aguas subterráneas.</p>
<b>Hábitats de interés comunitario</b> (Anexo I de la Directiva 92/43/CEE)	<p><b>TIPOS DE HÁBITATS DE AGUA DULCE:</b></p> <ul style="list-style-type: none"> <li>• 7140. Mires de transición.</li> <li>• 3160. Lagos y estanques distróficos naturales.</li> <li>• 6230. Formaciones herbosas con <i>Nardus</i>, con numerosas especies, sobre sustratos silíceos de zonas montañosas (y de zonas submontañosas de Europa continental) (*)</li> </ul> <p>* Hábitat de interés prioritario de conservación.</p>
<b>Medio biótico</b>	<p><b>FLORA Y VEGETACIÓN:</b></p> <ul style="list-style-type: none"> <li>• Algas: <ul style="list-style-type: none"> <li>- No detectadas (2022).</li> </ul> </li> <li>• Biófitos: <ul style="list-style-type: none"> <li>- <i>Aulacomnium palustre*</i>, <i>Calliergonella cuspidata</i>, <i>Dicranum bonjeanii</i>, <i>Philonotis fontana</i>, <i>Sarmentypnum exannulatum</i>, <i>Scapania irrigua</i>, <i>Sphagnum angustifolium*</i>, <i>Sphagnum papillosum*</i>, <i>Sphagnum teres*</i>, <i>Straminergon stramineum</i> (2022).</li> </ul> </li> <li>• Hidrófitos: <ul style="list-style-type: none"> <li>- <i>Callitriche brutia</i>, <i>Callitriche stagnalis</i>, <i>Potamogeton polygonifolius</i>, <i>Ranunculus peltatus</i>, <i>Utricularia minor*</i>, (2020-22).</li> </ul> </li> <li>• Plantas emergentes: <ul style="list-style-type: none"> <li>- <i>Glyceria declinata</i>, <i>Eleocharis palustris</i> (2020-22).</li> </ul> </li> <li>• Higrófitos vasculares: <ul style="list-style-type: none"> <li>- <i>Carex echinata*</i>, <i>Carum verticillatum</i>, <i>Deschampsia cespitosa</i>, <i>Drosera rotundifolia*</i>, <i>Juncus articulatus</i>, <i>Juncus bulbosus*</i>, <i>Juncus effusus</i>, <i>Montia fontana</i>, <i>Myosotis stolonifera</i>, <i>Pedicularis sylvatica</i>, <i>Potentilla erecta</i>, <i>Ranunculus flammula</i>, <i>Wahlenbergia hederacea*</i> (2020-22).</li> </ul> </li> <li>• Otras plantas higrófilas y terrestres: <ul style="list-style-type: none"> <li>- <i>Briza media</i>, <i>Calluna vulgaris</i>, <i>Euphrasia hirtella</i>, <i>Juncus squarrosus</i>, <i>Juniperus communis</i>, <i>Nardus stricta</i>, <i>Sanguisorba officinalis</i>, <i>Trifolium repens</i> (2020-22).</li> </ul> </li> </ul>

\* Especies características de ambientes turbosos.

**Observaciones:**

- Presencia de especies exóticas invasoras:
  - No detectadas (2022).

**Plantas de interés para la Comunidad de Madrid:**

- Catálogo Regional de Especies Amenazadas:
  - *Potamogeton polygonifolius*, *Juncus bulbosus* (Vulnerable), *Utricularia minor* (Sensible a la Alteración del Hábitat).

**FAUNA:**

- Invertebrados:
  - No detectados (2022).
- Vertebrados. Mamíferos semi-acuáticos:
  - No detectados (2022).
- Vertebrados. Aves:
  - No detectados (2022).
- Vertebrados. Reptiles:
  - No detectados (2022).
- Vertebrados. Anfibios:
  - Rana común (*Pelophylax perezi*) (2022).
- Vertebrados. Peces:
  - No detectados (2022).

**Observaciones:**

- Presencia de especies exóticas invasoras:
  - No detectadas (2022).

**Fauna de interés para la Comunidad de Madrid:**

- Catálogo Regional de Especies Amenazadas:
  - No detectadas (2022)

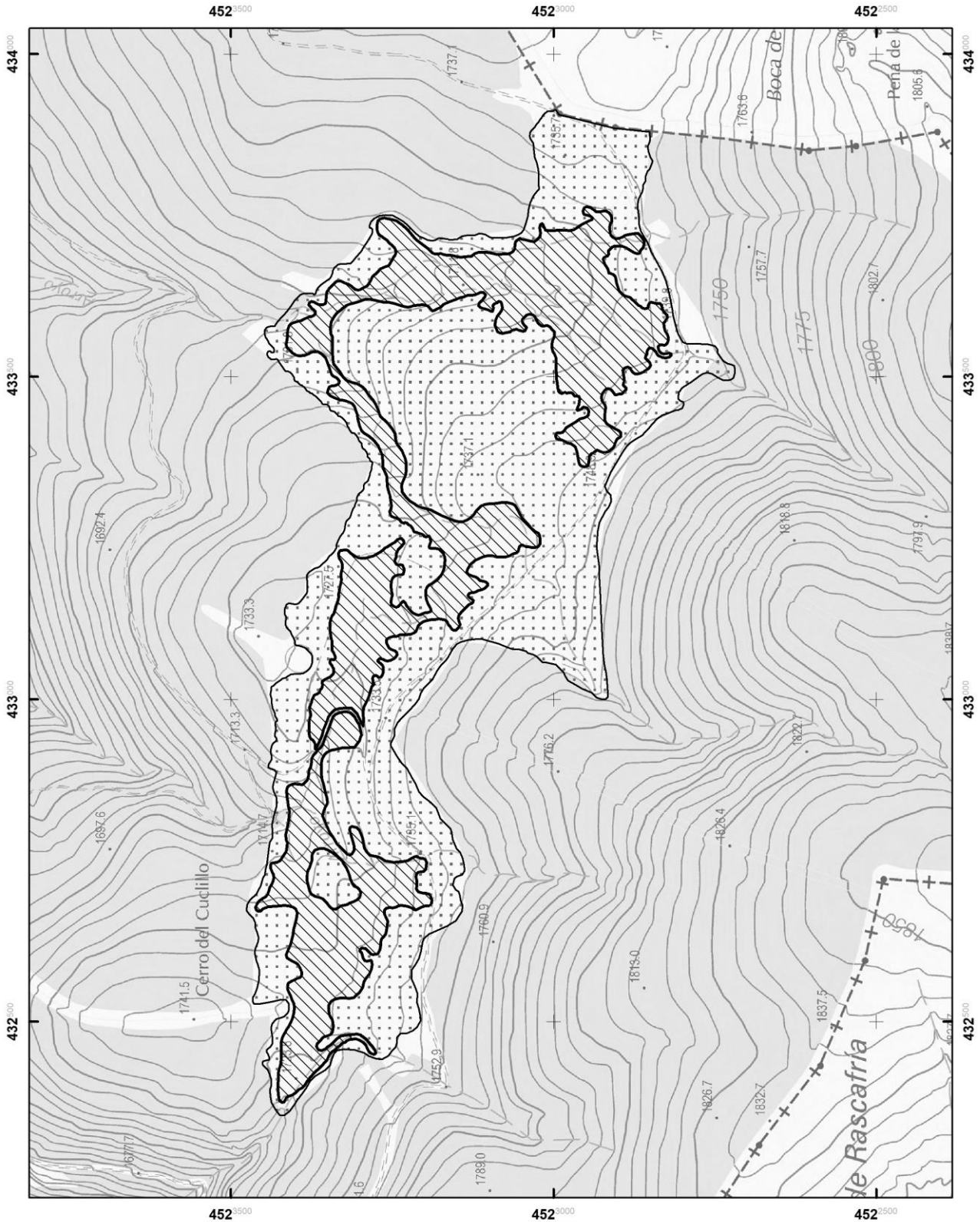
## Diagnóstico

**Estado de  
conservación  
actual**

Este enclave higróturboso presenta un buen estado de conservación, aunque sufre presión ganadera que ocurre en todo su territorio. Al ser un espacio accesible y de gran interés para el ganado el impacto que recibe es directo (compactación del terreno, eutrofización y colmatación progresiva), lo que limita su correcto desarrollo. Sin embargo, es importante señalar que la presencia de estos animales también está evitando la colonización de especies

## Diagnóstico

	<p>generalistas que desplazarían a las especies turfófilas, dando lugar a la pérdida de sus características higroturbosas. En conjunto, estos ambientes tan ligados a encharcamientos permanentes están muy amenazados con los actuales cambios en los regímenes climáticos. Los largos periodos de sequía que ya están ocurriendo han reducido su extensión significativamente y comprometerán su pervivencia en un futuro próximo. Además, la pista que rodea y corta parte del humedal también influye en su conservación.</p>
<p><b>Presiones ambientales</b></p>	<p>GANADERA</p> <ul style="list-style-type: none"><li>• Pastoreo, alta carga ganadera.</li></ul> <p>MEDIO FÍSICO:</p> <ul style="list-style-type: none"><li>• Contaminación difusa (eutrofización).</li></ul> <p>OTRAS PRESIONES:</p> <ul style="list-style-type: none"><li>• Alteraciones morfológicas (excavado, colmatación).</li><li>• Presencia de carreteras, pistas, caminos.</li><li>• Actividades recreativas.</li></ul>



**HUMEDALES DE LA COMUNIDAD DE MADRID  
PRADO DEL TORIL**

Prado del Toril-Zona Húmeda

Prado del Toril-Zona de Protección

1:7.500

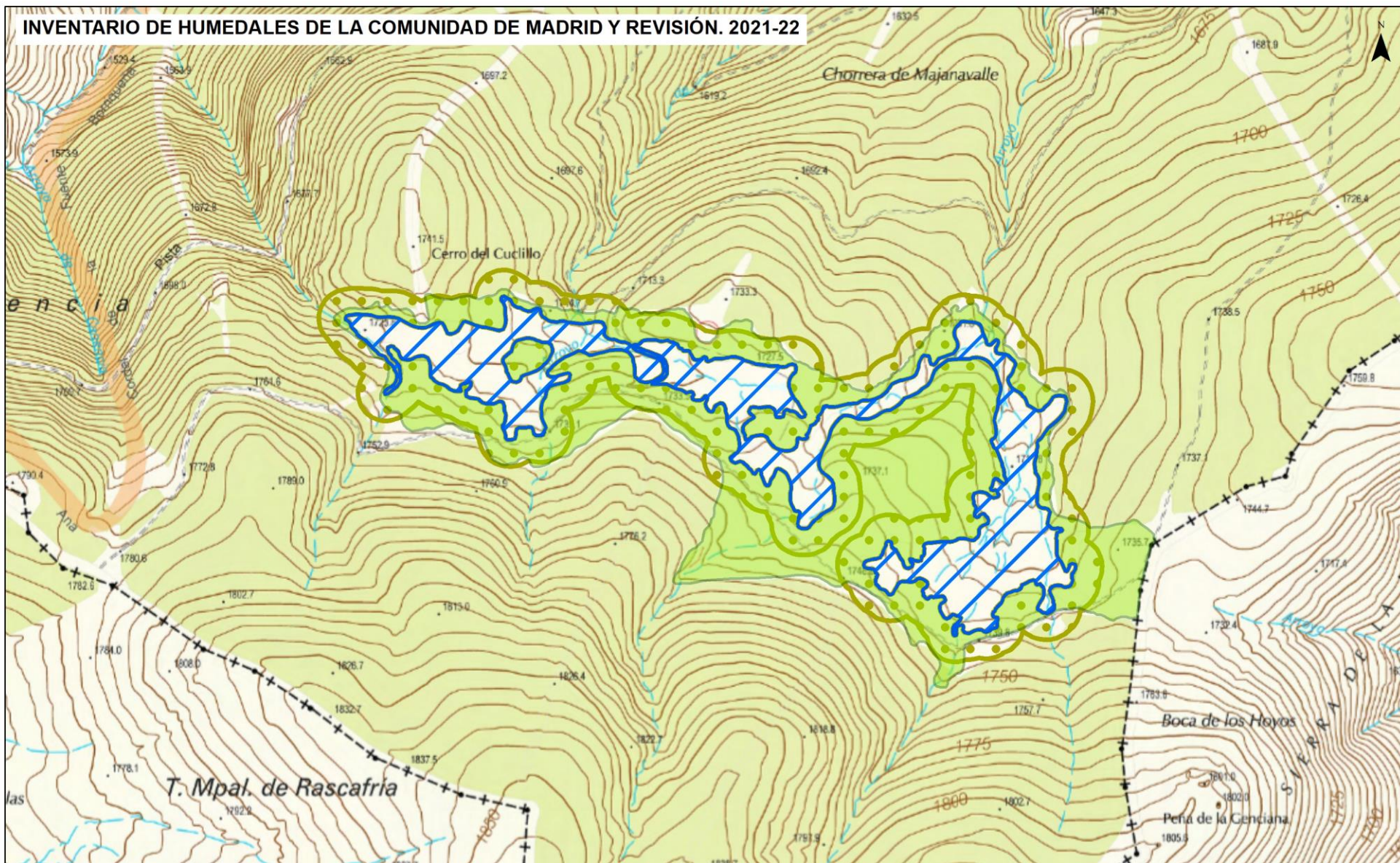
0 50 100 200

Metros

Comunidad de Madrid

Base: Mapa Topográfico de la Comunidad de Madrid, escala 1:10.000, realizado a partir del vuelo de Jun./2009.  
Fuente: Elaboración Propia

# INVENTARIO DE HUMEDALES DE LA COMUNIDAD DE MADRID Y REVISIÓN. 2021-22

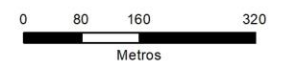


- Zona Húmeda
- Zona de Protección
- Zona Periférica (Art. 8 Ley 7/1990)

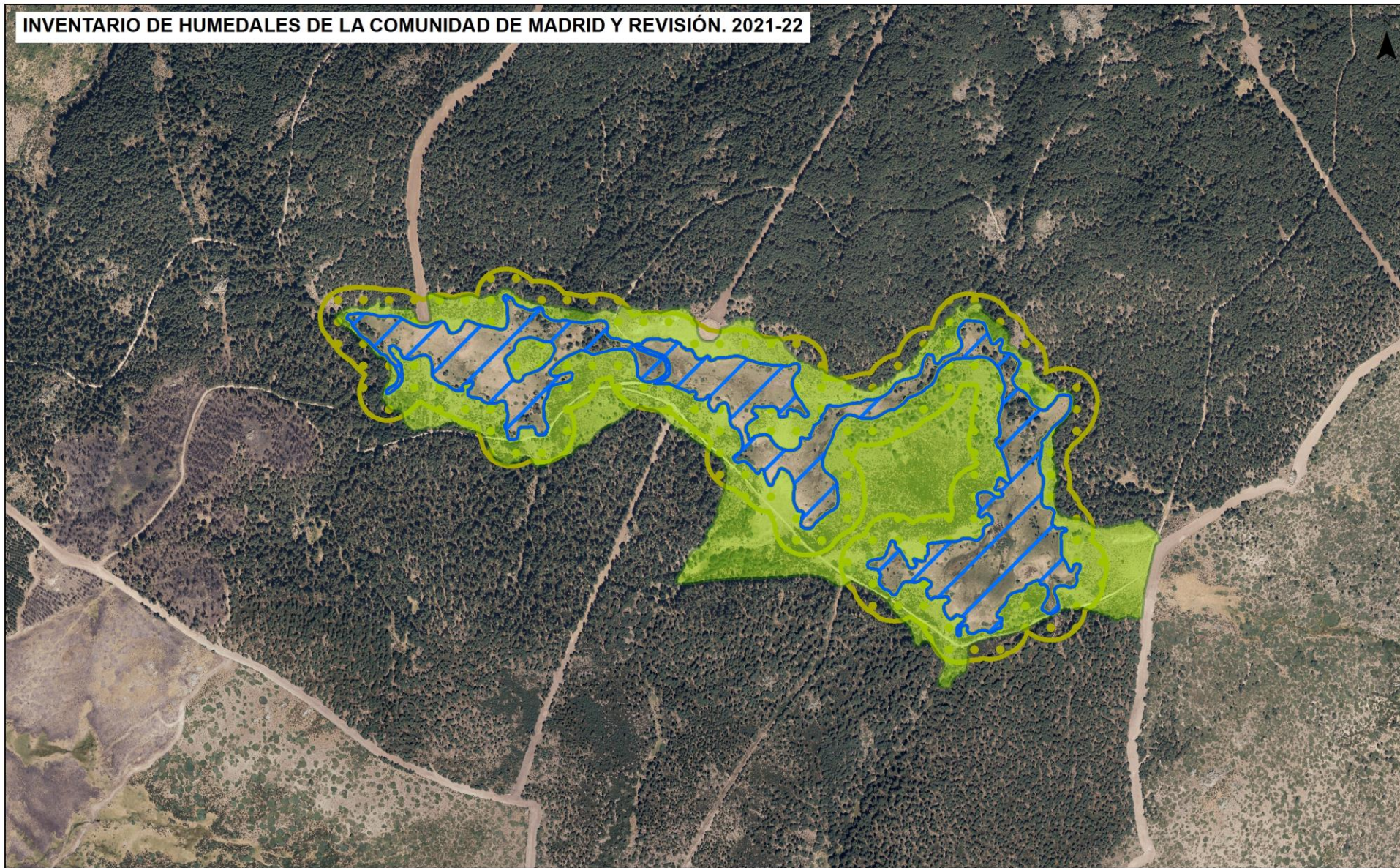
## PRADO DEL TORIL

Base: Base Topográfica Armonizada 1.10.000 Comunidad de Madrid.

Fuente: Elaboración Propia



INVENTARIO DE HUMEDALES DE LA COMUNIDAD DE MADRID Y REVISIÓN. 2021-22



**PRADO DEL TORIL**

-  Zona Húmeda
-  Zona de Protección
-  Zona Periférica (Art. 8 Ley 7/1990)

