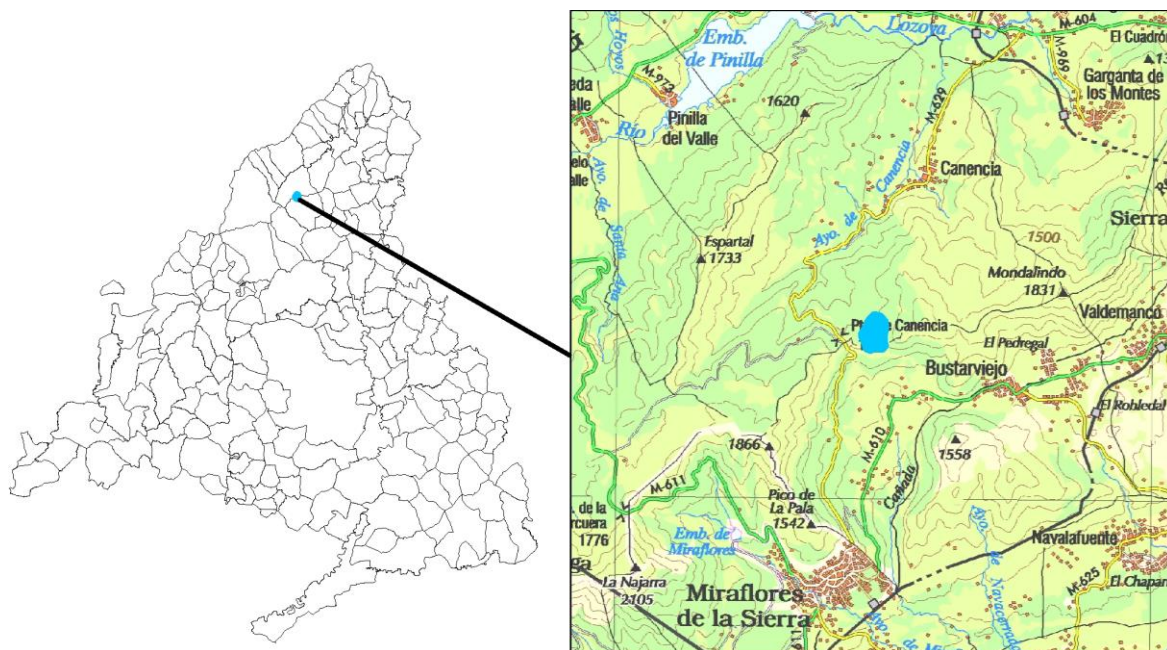


Prado de Navasaces

IDENTIFICACIÓN Y CARACTERÍSTICAS

Identificación

Denominación	PRADO DE NAVASACES
Código INZH	---
Compuesto por	Humedal simple.
Localización	<p>Término municipal: Canencia (Paraje: MUP 72.- Perimetro de Canencia).</p> <p>Coordenadas (UTM): X: 436415 Y: 4524723.</p> <p>Altitud: 1.470 m</p> <p>Cuenca: Tajo. Subcuenca: Jarama (río Lozoya, arroyo del Huerto del Cortado).</p> <p>Superficie: Zona húmeda: 21,54 ha. Zona de protección: 34,79 ha.</p>
Titularidad/Propiedad	Pública (autonómica-estatal).
Gestión	Pública (Comunidad de Madrid).



Régimen de protección

Figura de protección	Humedal incluido en el Catálogo de Embalses y Humedales de la Comunidad de Madrid (Acuerdo de 17 de mayo de 2023, del Consejo de Gobierno).
Espacios Naturales Protegidos en los que se encuentra incluido	<ul style="list-style-type: none"> • ZEC "Cuenca del río Lozoya y Sierra Norte" (ES3110002) • Parque Nacional de la Sierra de Guadarrama (Zona Periférica de Protección)
Planes y medidas de conservación	<ul style="list-style-type: none"> • Plan de Gestión de los Espacios Protegidos Red Natura 2000 de la Zona de Especial Protección para las Aves denominada "Alto Lozoya" y de la Zona Especial de Conservación denominada "Cuenca del río Lozoya y Sierra Norte" (Decreto 103/2014, de 3 de septiembre). • Plan Rector de Uso y Gestión del Parque Nacional de la Sierra de Guadarrama en el ámbito territorial de la Comunidad de Madrid (Decreto 18/2020, de 11 de febrero).

Descripción

Origen	<p>Natural. Zona higroturbosa en la que se entremezclan pequeñas manchas turbosas y cervunales, junto con praderas de montaña y charcas originadas por el deshielo. Se ubica dentro de los límites del Monte de Utilidad Pública "Perímetro de Canencia", donde los pinares de pino silvestre de repoblación constituyen la unidad visual principal, dando paso a matorrales de piorno y pastizales de <i>Festuca</i> sp.</p> <p>Se trata de una topografía con un amplio espectro de altitudes y formas de relieve, salpicado por berrocales y toda una suerte de macroformas graníticas. Este humedal presenta una morfología muy interesante, con micro-elevaciones del terreno en las que se asienta la vegetación conforme a su resistencia a la inundación: diversas especies de briófitos en una base, a veces junto con <i>Drosera rotundifolia</i>, sobre la que se sitúa <i>Calluna vulgaris</i> y en la parte superior, ocasionalmente, algún pino de pequeño tamaño.</p>
Tipología	Turberas; Humedales y lagos montaña.
Valores que dan lugar a su protección	Destaca la presencia de especies de flora y fauna incluidas en el Catálogo Regional de Especies Amenazadas de la Comunidad de Madrid, como <i>Potamogeton polygonifolius</i> o la ranita de San Antón ibérica, ambas en la categoría Vulnerable. Dependiendo del nivel freático aparecen unas 20 subzonas de agua, aunque en determinados momentos pueden aparecer muchas más zonas encharcadas de pequeño tamaño. Estas láminas de agua pueden llegar a duplicar su tamaño en determinados momentos, al estar rodeadas de zonas llanas con "islas" de vegetación. En estas

	<p>charcas también están presentes interesantes poblaciones de <i>Potamogeton polygonifolius</i>, <i>Callitriche brutia</i>, <i>Ranunculus hederaceus</i> y <i>Montia fontana</i>. Las aguas son distróficas, con elevada concentración de materia orgánica (ácidos húmicos), en las que destaca el característico y llamativo color pardo-rojizo.</p> <p>En el entorno próximo de este humedal han sido citados diversos anfibios. Dada la capacidad de desplazamiento de las especies de este grupo, este enclave puede suponer, además, una zona húmeda potencial para su dispersión.</p>
<p>Litología</p>	<p>Granito biotítico.</p>
<p>Hidrología</p>	<p>Presenta un hidroperiodo permanente.</p> <p>La alimentación del humedal está asociada a cauces y al deshielo primaveral, así como a aportes de aguas subterráneas.</p>
<p>Hábitats de interés comunitario (Anexo I de la Directiva 92/43/CEE)</p>	<p>TIPOS DE HÁBITATS DE AGUA DULCE:</p> <ul style="list-style-type: none"> • 7140. Mires de transición. • 3160. Lagos y estanques distróficos naturales. • 6230. Formaciones herbosas con <i>Nardus</i>, con numerosas especies, sobre sustratos silíceos de zonas montañosas (y de zonas submontañosas de Europa continental) (*) <p>* Hábitat de interés prioritario de conservación.</p>
<p>Medio biótico</p>	<p>FLORA Y VEGETACIÓN:</p> <ul style="list-style-type: none"> • Algas: <ul style="list-style-type: none"> - No detectadas (2022). • Biófitos: <ul style="list-style-type: none"> - <i>Aulacomnium palustre</i>*, <i>Calliergonella cuspidata</i>, <i>Dicranum scoparium</i>, <i>Fissidens adianthoides</i>*, <i>Hamatocaulis vernicosus</i>, <i>Philonotis fontana</i>, <i>Plagiomnium elatum</i>, <i>Plagiomnium médium</i>, <i>Ptychostomum pseudotriquetrum</i>, <i>Sarmentypnum exannulatum</i>, <i>Sphagnum teres</i> * (2022). • Hidrófitos: <ul style="list-style-type: none"> - <i>Potamogeton polygonifolius</i>, <i>Utricularia minor</i>*, <i>Callitriche brutia</i> (2020-22). • Plantas emergentes: <ul style="list-style-type: none"> - <i>Glyceria declinata</i>, <i>Ranunculus hederaceus</i>, <i>Ranunculus peltatus</i> (2020-22). • Higrófitos vasculares: <ul style="list-style-type: none"> - <i>Carex demissa</i>*, <i>Carex echinata</i>*, <i>Carex nigra</i>*, <i>Carex paniculata</i>, <i>Carum verticillatum</i>, <i>Danthonia decumbens</i>, <i>Drosera rotundifolia</i>*, <i>Eleocharis palustris</i>, <i>Epilobium obscurum</i>, <i>Galium palustre</i>, <i>Juncus acutiflorus</i>, <i>Juncus bulbosus</i>*, <i>Juncus effusus</i>, <i>Mentha cervina</i>, <i>Molinia</i>

caerulea, *Montia fontana*, *Parnassia palustris**, *Pedicularis sylvatica*, *Potentilla erecta*, *Prunella vulgaris*, *Ranunculus flammula*, *Veronica serpyllifolia* (2008; 2020-22).

- Otras plantas higrófilas y terrestres:
 - *Agrostis canina**, *Agrostis stolonifera*, *Alopecurus aequalis*, *Calluna vulgaris*, *Cardamine pratensis*, *Euphrasia hirtella*, *Juncus squarrosus*, *Juniperus communis*, *Lotus pedunculatus*, *Nardus stricta*, *Sagina procumbens*, *Sanguisorba officinalis*, *Spergularia capillacea*, *Succisa pratensis*, *Thrinchia saxatilis*, *Trifolium repens* (2008; 2022).

* Especies características de ambientes turbosos.

Observaciones:

- Presencia de especies exóticas invasoras:
 - No detectadas (2022).

Plantas de interés para la Comunidad de Madrid:

- Catálogo Regional de Especies Amenazadas:
 - *Potamogeton polygonifolius*, *Juncus bulbosus* (Vulnerable), *Utricularia minor* (Sensible a la Alteración del Hábitat).

FAUNA:

- Invertebrados:
 - *Gerris* sp., *Orthetrum oerulescens* (2020).
- Vertebrados. Mamíferos semi-acuáticos:
 - No detectados (2022).
- Vertebrados. Aves:
 - *Motacilla alba*, *Troglodytes troglodytes* (2020).
- Vertebrados. Reptiles:
 - No detectados (2022).
- Vertebrados. Anfibios:
 - Ranita de San Antón ibérica (*Hyla molleri*), sapo de espuelas (*Pelobates cultripes*), rana común (*Pelophylax perezi*), salamandra (*Salamandra salamandra*), tritón jaspeado (*Triturus marmoratus*) (2006; 2020).
- Vertebrados. Peces:
 - No detectados (2022).

Observaciones:

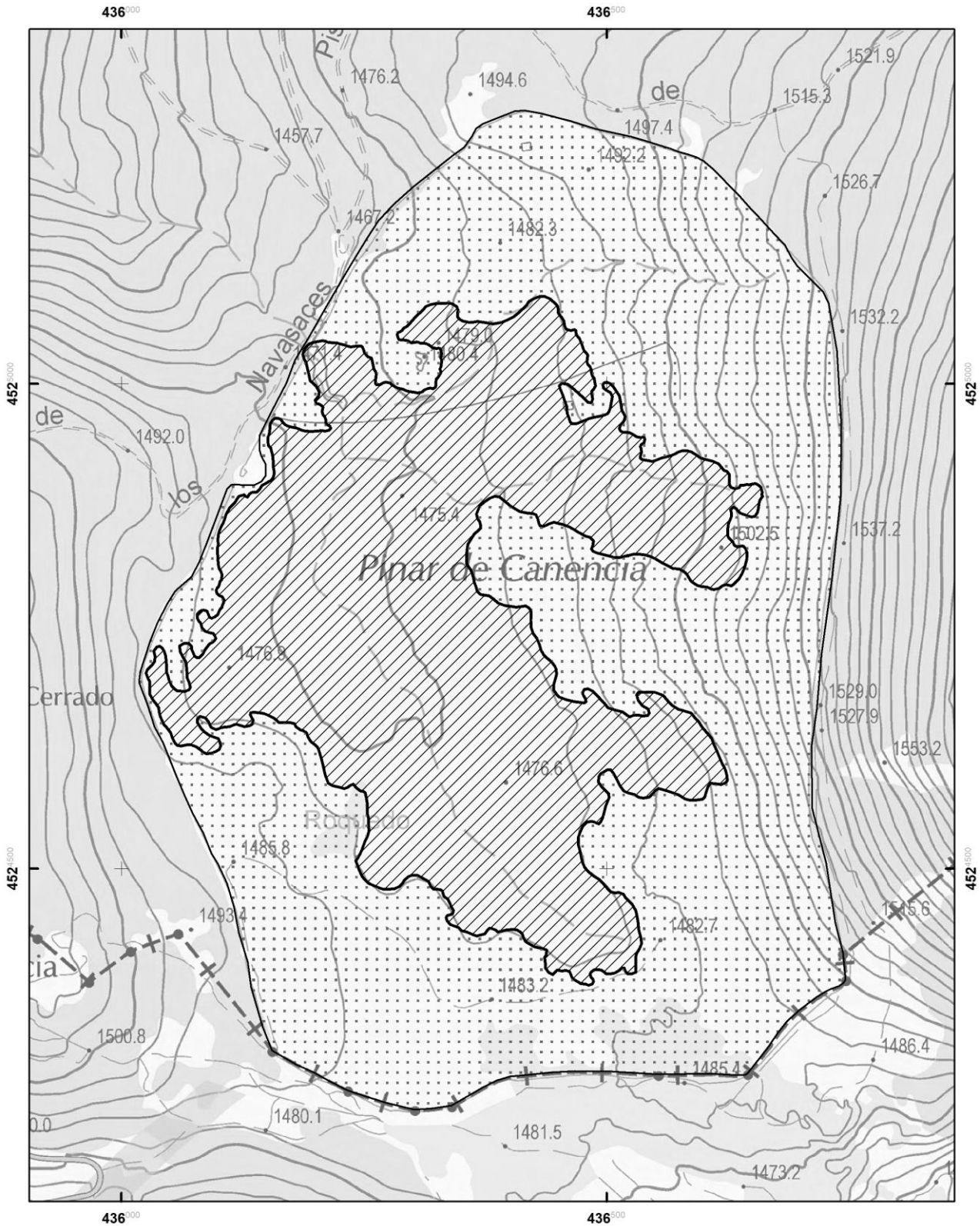
- Presencia de especies exóticas invasoras:
 - No detectadas (2022).

Fauna de interés para la Comunidad de Madrid:

- Catálogo Regional de Especies Amenazadas:
 - Ranita de San Antón ibérica (Vulnerable).

Diagnóstico

<p>Estado de conservación actual</p>	<p>Las turberas y tremedales del Prado de Navasaces se encuentra en muy buen estado de conservación. Sin embargo, cabe destacar el impacto que sufre el humedal debido al pisoteo continuo, lo que provoca una erosión de la turba difícilmente recuperable. Así mismo, la escasez de lluvias y nieve debido al cambio climático, está alterando los procesos de acumulación de agua, haciendo más frágiles y menos prolongados en el tiempo los acopios de agua en el subsuelo e incrementando la sequedad de la superficie de la turba.</p>
<p>Presiones ambientales</p>	<p>GANADERA</p> <ul style="list-style-type: none"> • Pastoreo, alta carga ganadera. <p>MEDIO FÍSICO:</p> <ul style="list-style-type: none"> • Cambio climático (modificación de régimen hidrológico). • Contaminación difusa (eutrofización). <p>OTRAS PRESIONES:</p> <ul style="list-style-type: none"> • Actividades recreativas.

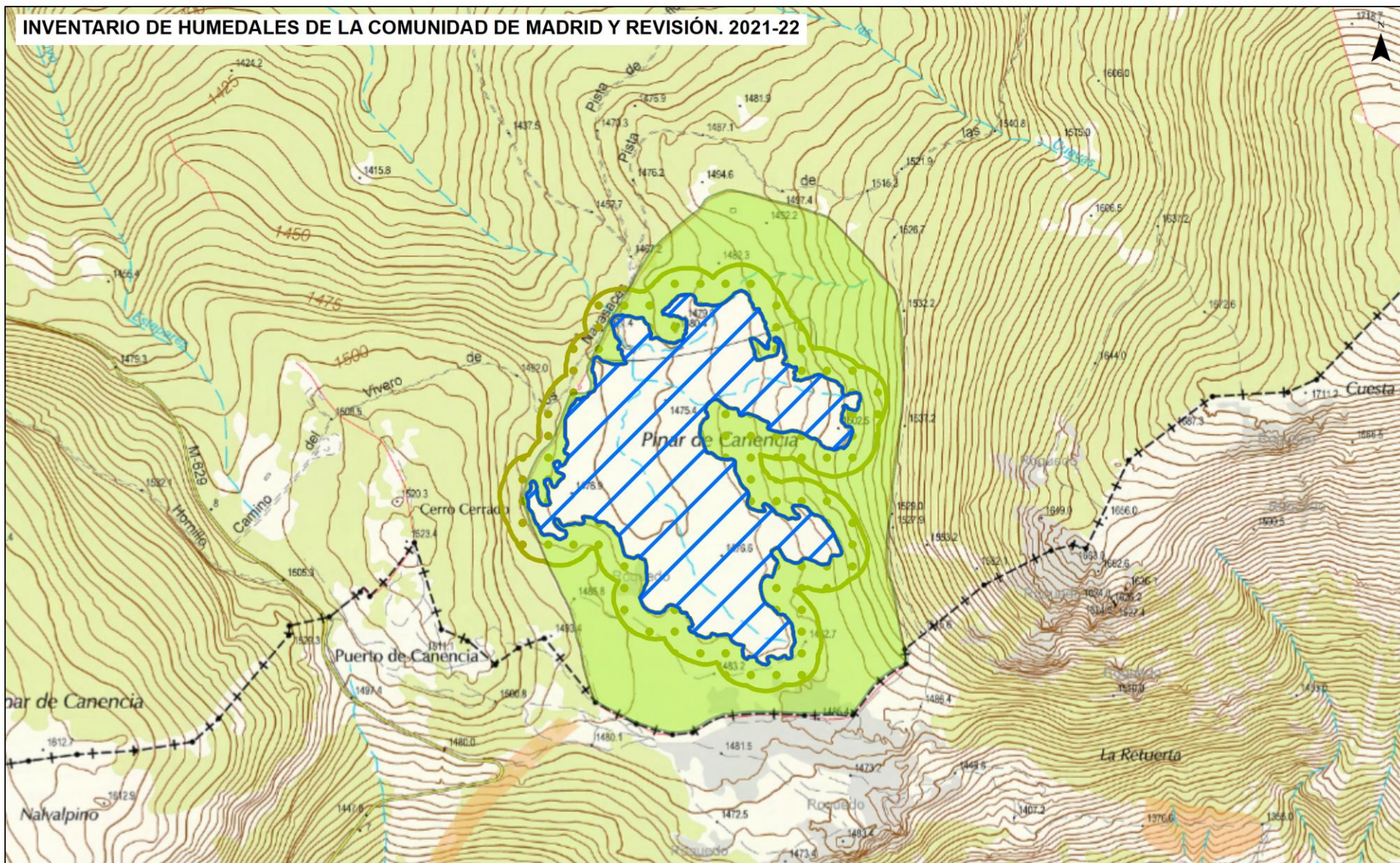



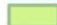

**HUMEDALES DE LA COMUNIDAD DE MADRID
PRADO DE NAVASACES**

<ul style="list-style-type: none"> Prado de Navasaces-Zona Húmeda Prado de Navasaces-Zona de Protección 	<p>1:5.000</p> <p>0 30 60 120</p> <p>Metros</p>	
---	---	------

Base: Mapa Topográfico de la Comunidad de Madrid, escala 1:10.000, realizado a partir del vuelo de Jun./2009.
Fuente: Elaboración Propia

INVENTARIO DE HUMEDALES DE LA COMUNIDAD DE MADRID Y REVISIÓN. 2021-22

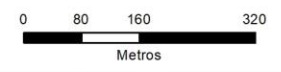


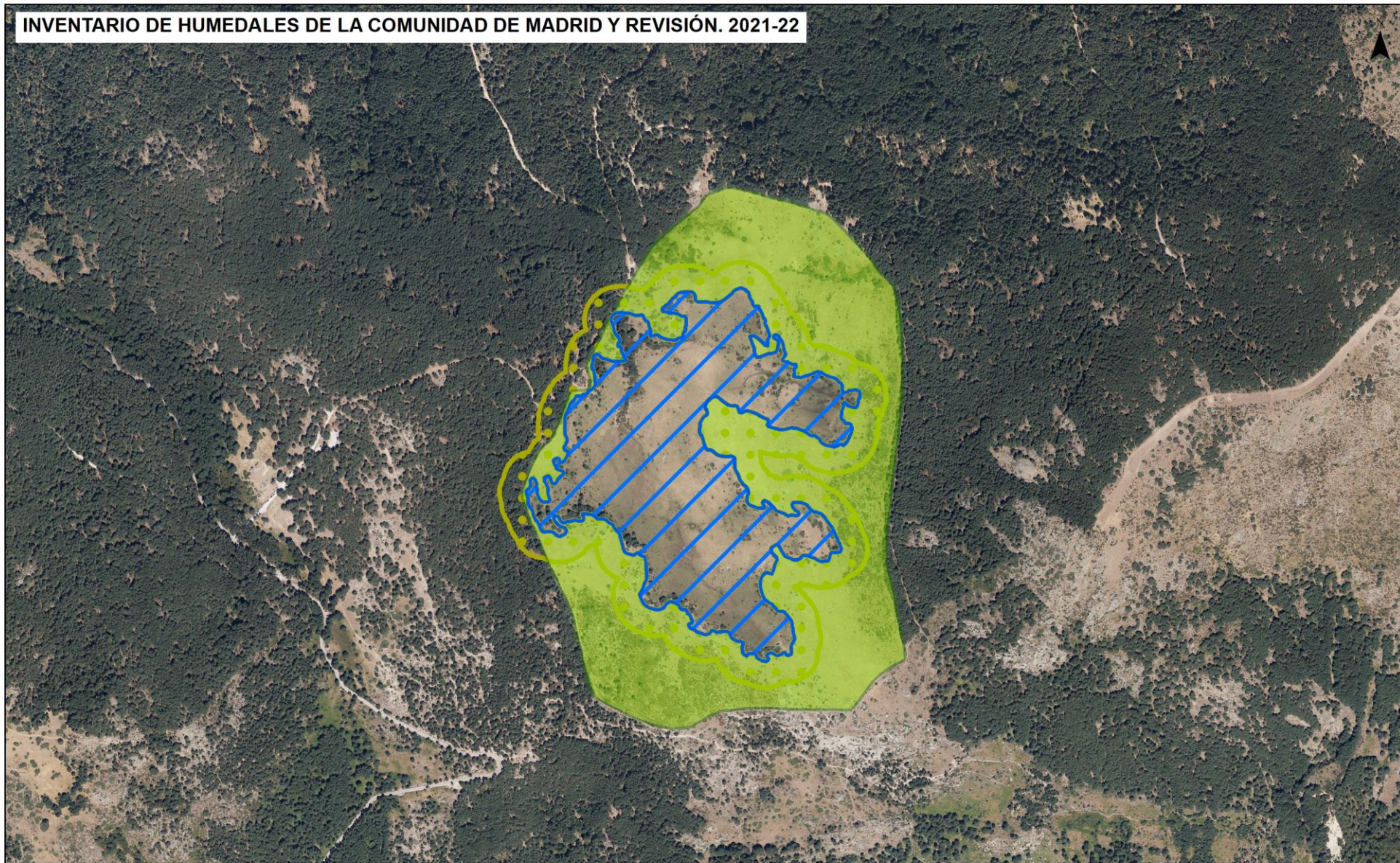
-  Zona Húmeda
-  Zona de Protección
-  Zona Periférica (Art. 8 Ley 7/1990)

PRADO DE NAVASACES

Base: Base Topográfica Armonizada 1.10.000 Comunidad de Madrid.

Fuente: Elaboración Propia





PRADO DE NAVASCES

-  Zona Húmeda
-  Zona de Protección
-  Zona Periférica (Art. 8 Ley 7/1990)

