



**Comunidad  
de Madrid**

# **Diagnóstico Corresponsabilidad – Conciliación en la Comunidad de Madrid**

DICIEMBRE 2020



## Contenido

### **1. Metodología**

### **2. Características sociodemográficas de la muestra**

- 2.1. Distribución territorial de la muestra
- 2.2. Distribución por género y edad
- 2.3. Nivel de estudios
- 2.4. Situación laboral
- 2.5. Nivel de renta mensual

### **3. Características del hogar en cuanto a convivencia**

### **4. Participación en las tareas del hogar**

- 4.1. Participación en las tareas del hogar
- 4.2. Características de la participación de cada tipo de rol en las tareas del hogar
- 4.3. Análisis de los modelos más prevalentes de participación familiar en las tareas del hogar
- 4.4. Hogares donde participan el cabeza de familia hombre, el cabeza de familia mujer y sus hijos
- 4.5. Hogares donde participan el cabeza de familia hombre y el cabeza de familia mujer

### **5. Responsabilidades económicas**

- 5.1. Nivel de renta del hogar y reparto de responsabilidad económica
- 5.2. Modelo de convivencia y reparto de responsabilidad económica
- 5.3. Modelo de participación en las tareas del hogar y responsabilidad económica

### **6. Incidencia de la pandemia en la situación laboral**

### **7. Percepción acerca de la distribución del tiempo en relación con la corresponsabilidad-conciliación de la vida personal, familiar y laboral**

- 7.1. Visión general
- 7.2. Tiempos dedicados a diversas actividades personales, familiares y laborales (antes y después de la pandemia)
- 7.3. Percepción media de la suficiencia de los tiempos dedicados a actividades del hogar y personales en función del género antes y durante la pandemia

### **8. Evolución de las condiciones de vida en los hogares**

- 8.1. Visión general
- 8.2. Distribuciones de frecuencias



**Comunidad  
de Madrid**

8.3. Percepción media en función del género

## **9. Corresponsabilidad y conciliación**

### **10. Teletrabajo**

10.1. Visión general

10.2. Resultados en función del género

### **Anexo: cuestionario utilizado**

## 1. Metodología

Los datos para la realización de este estudio se han obtenido mediante una encuesta telefónica con metodología CATI (asistida digitalmente) a una muestra representativa de personas que comparten responsabilidades familiares y/o del hogar. La población objeto de dicha encuesta ha sido configurada por hombres y mujeres de entre 30 y 64 años, personas trabajadoras y residentes en la Comunidad Autónoma de Madrid y que, viviendo solas o con otros, comparten la responsabilidad de sostener un hogar, con o sin hijos o personas dependientes. En total se han realizado 502 entrevistas. El cuestionario utilizado se incluye en Anexo final.

El muestreo estadístico aplicado ha sido aleatorio y se ha estratificado sobre la población de 30 a 64 años residente en la Comunidad de Madrid que cumpla con los criterios de inclusión señalados. El nivel de confianza de los indicadores simples estimados es del 95%, con un error muestral inferior al  $\pm 5\%$ . La metodología estadística aplicada comprende análisis descriptivos simples y cruzamientos de indicadores por categorías de variables clave como el sexo, el grupo de edad, características socioeconómicas de los entrevistados y otras.

Ficha técnica del trabajo de campo: Estudio Corresponsabilidad y Conciliación en la Comunidad de Madrid.

Objetivo: Realizar un diagnóstico de corresponsabilidad en la Comunidad de Madrid.

Universo: Población residente en la Comunidad de Madrid de 18 a 64 años.

Población objetivo: 3.421.879 individuos.

Muestra: 502 individuos.

Margen de confianza: 95,0%.

Error muestral:  $\pm 4,37$  para el conjunto de la muestra.

Período realización de encuestas: 15-23 de septiembre de 2020.

Trabajo de campo: Instituto Opinometre.

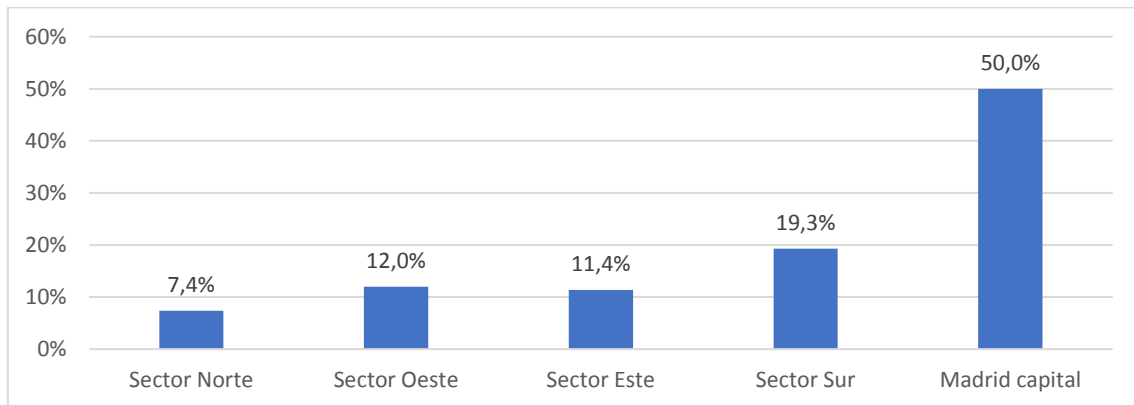
Metodología: Muestreo aleatorio estratificado, encuesta telefónica asistida digitalmente (CATI)

## 2. Características sociodemográficas de la muestra

### 2.1. Distribución territorial de la muestra

El 50% de la muestra se ha obtenido en Madrid capital, mientras que el otro 50% se ha en el resto de la Comunidad de Madrid teniendo en cuenta la distribución proporcional de la población. La distribución por grandes zonas se muestra en la Figura 1.

Figura 1. Distribución territorial de la muestra por grandes zonas de la Comunidad de Madrid



### 2.2. Distribución por género y edad

La muestra ha captado un 34,7% de hombres y un 65,3% de mujeres, todos ellos de entre 30 y 64 años. La edad media del conjunto es de 50,79 años con una desviación estándar de 8,15 años. En el caso del colectivo de mujeres, la edad media es de 50,12 años con una desviación estándar de 8 años, y en el caso del colectivo masculino, la edad media es de 52 años, con una desviación estándar de 8,16 años. Se trata, por consiguiente, de dos estratos de distribución similar en cuanto a la edad. En la Figura 3 se muestra la distribución de la muestra por grupos de edad, y en la 4, la distribución en función del género y la edad simultáneamente.

Figura 2. Distribución de la muestra por género

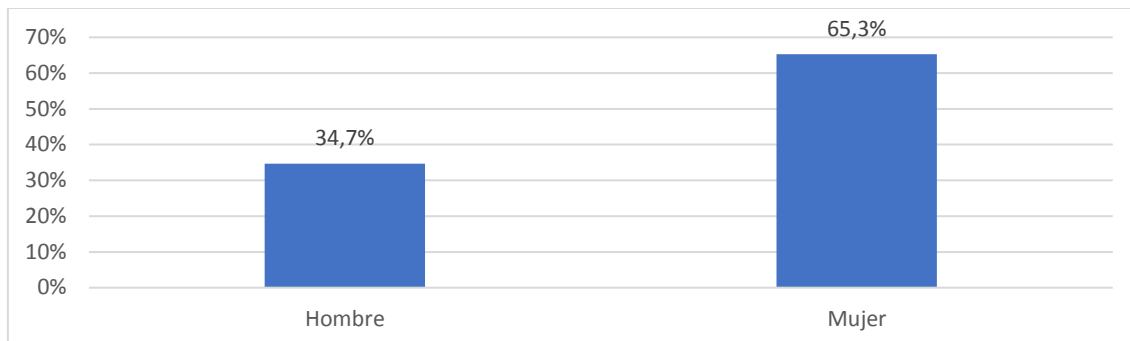


Figura 3. Distribución por tramos de edad

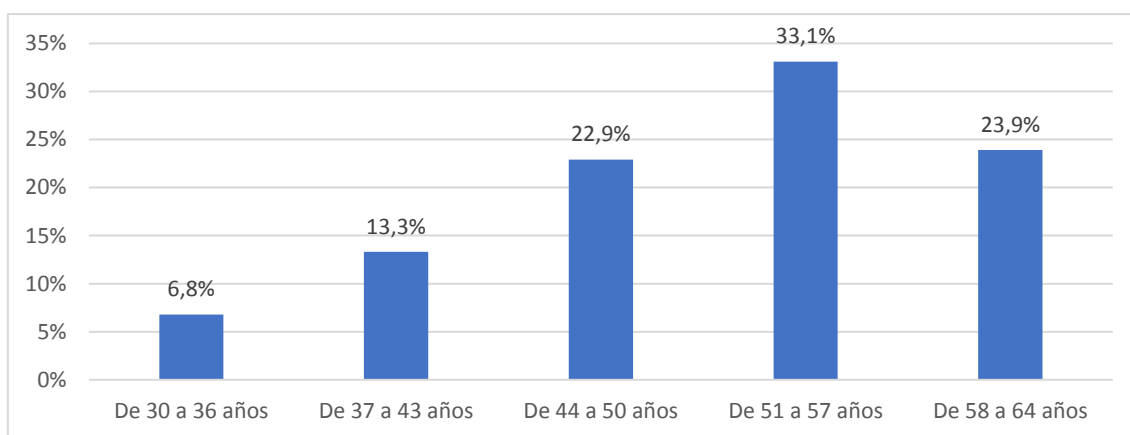
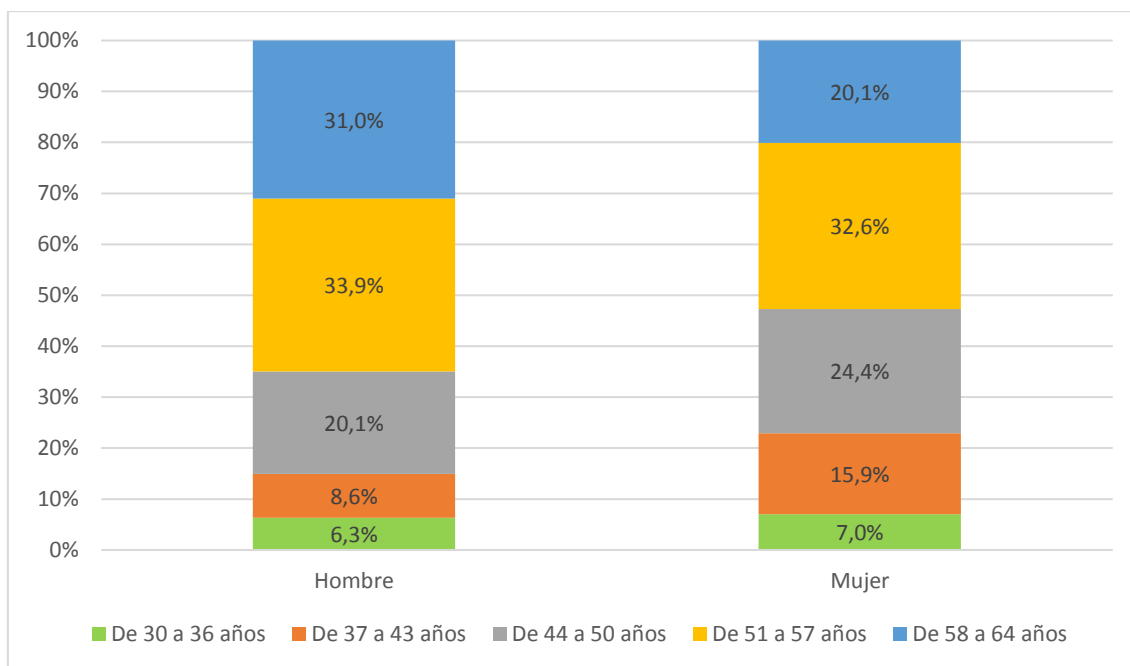


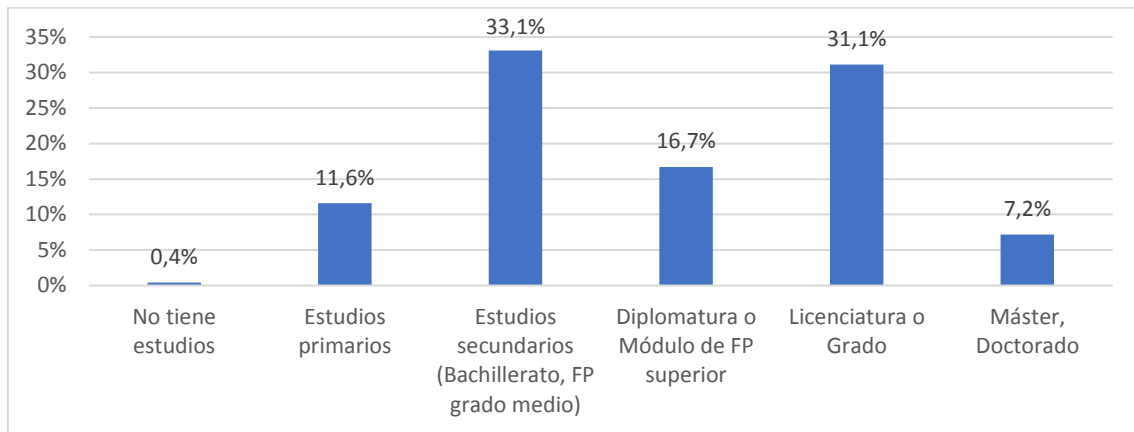
Figura 4. Distribución de la muestra en función del género y del grupo de edad



### 2.3. Nivel de estudios

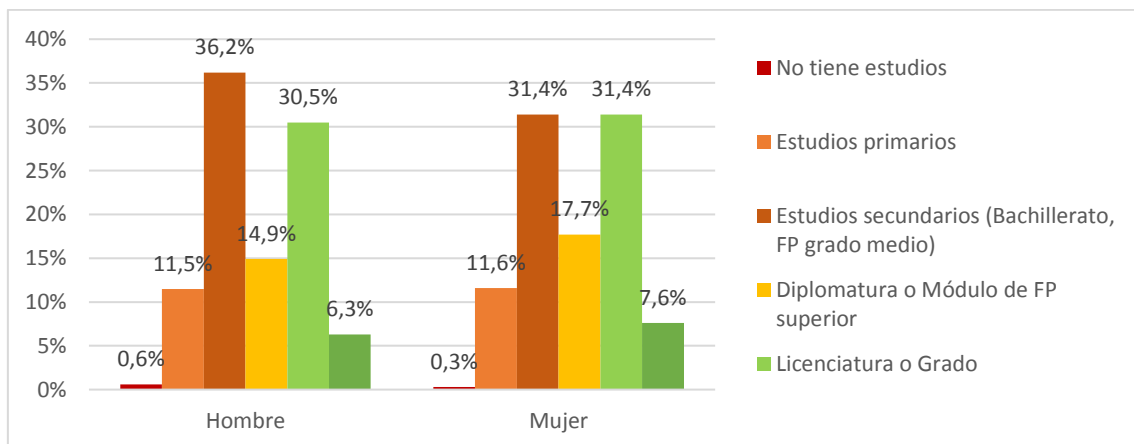
El nivel de estudios de la muestra es elevado. Con tan sólo un 0,4% de personas sin estudios y un 11,6% con estudios primarios, la mayoría (55%) tiene una diplomatura universitaria, una licenciatura o grado, o un máster o doctorado, mientras que un 33,1% tiene estudios secundarios, de bachillerato o FP.

Figura 5. Distribución de la muestra en función del nivel de estudios



El nivel de estudios reportado por las personas entrevistadas no depende del género, habiéndose obtenido distribuciones similares entre hombres y mujeres. Desde un punto de vista descriptivo, las mujeres muestran porcentajes algo más elevados de estudios universitarios y los hombres de estudios secundarios.

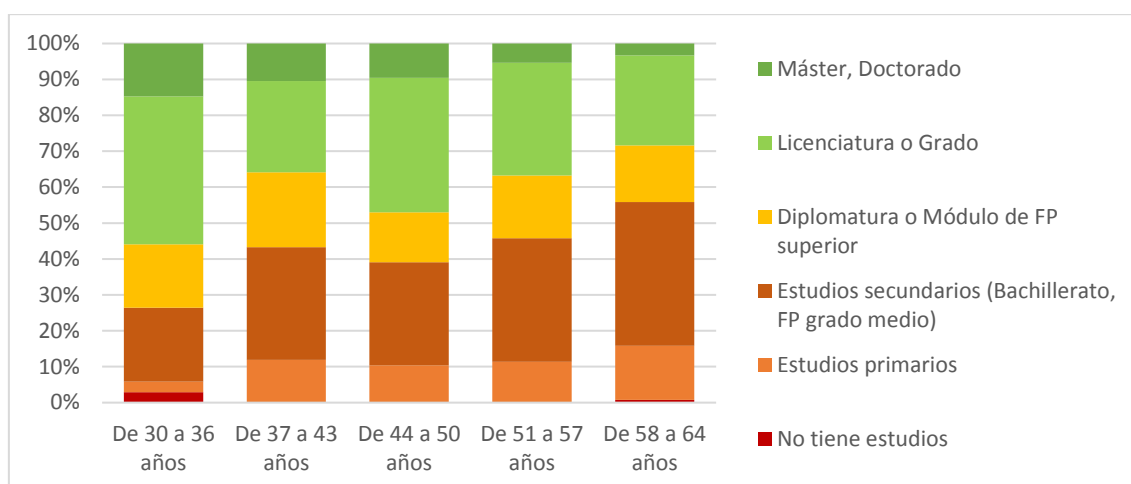
Figura 6. Distribución de la muestra en función del nivel de estudios y el género





El nivel de estudios tampoco depende significativamente de la edad, si bien se advierte mayor presencia de universitarios en el grupo más joven y en el de mediana edad.

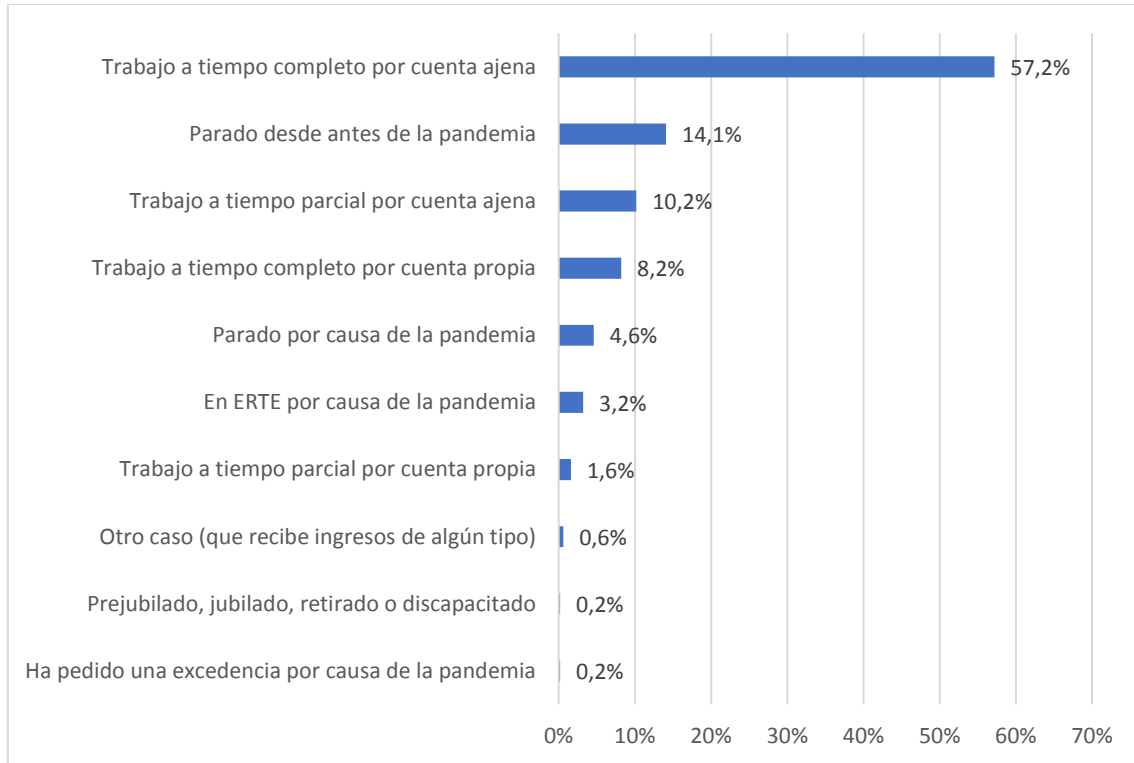
Figura 7. Distribución de la muestra en función del nivel de estudios y el grupo de edad



#### 2.4. Situación laboral

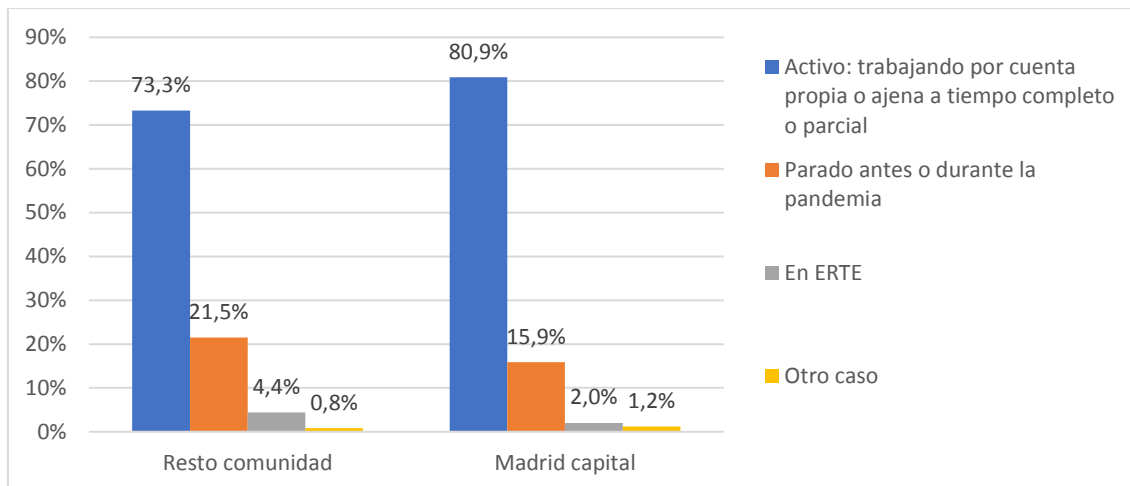
Aglutinando porcentajes, la situación laboral de la mayoría de los entrevistados (77,2%) es el desarrollo de actividad laboral a tiempo completo o parcial por cuenta ajena o propia (ver Figura 8). De forma más concreta, un 57,2% trabaja a tiempo completo y un 10,2% a tiempo parcial por cuenta ajena, mientras que un 8,2% trabaja a tiempo completo y un 1,6% a tiempo parcial por cuenta propia. En cuanto al paro, la proporción de parados antes de la pandemia era del 14,1%, al que se suma el provocado por la pandemia (un 4,6%), lo que arroja un total del 18,7%. Finalmente, un 3,2% está en ERTE por causa de la pandemia, mientras que un 0,6% recibe ingresos de alguna otra forma (contratos fijos discontinuos, ayudas por personas con discapacidad y similares), un 0,2% ha pedido una excedencia por causa de la pandemia y otro 0,2% está prejubilado.

Figura 8. Distribución de la muestra en función de la situación



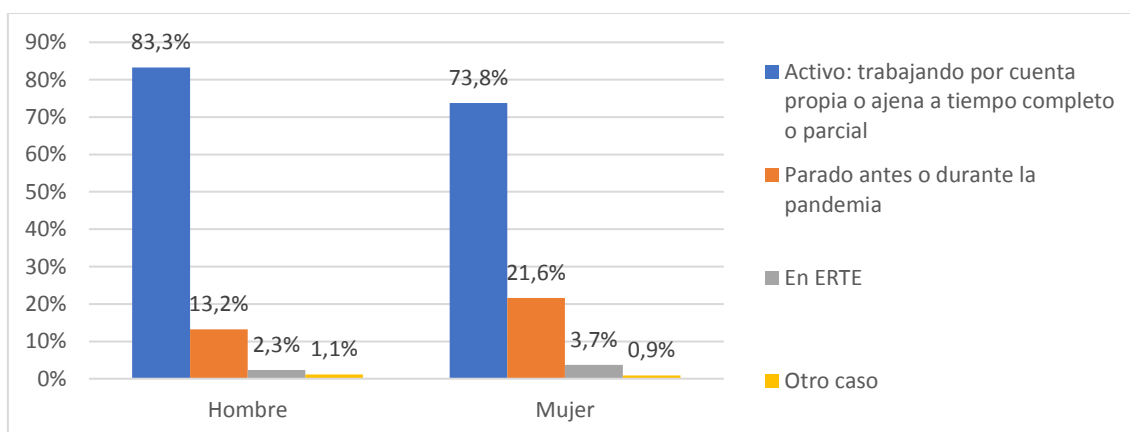
Simplificando las categorías de las variables referentes a la zona geográfica y a la situación laboral, los resultados muestran ciertas diferencias entre las distribuciones de la capital y del resto de la Comunidad Autónoma (ver Figura 9). Así, en el resto de la Comunidad hay un mayor nivel de paro y de personas inmersas en situación de ERTE. La diferencia no llega a ser estadísticamente significativa, pero apunta hacia una tendencia más negativa fuera de la capital.

Figura 9. Situación laboral en función de la zona geográfica



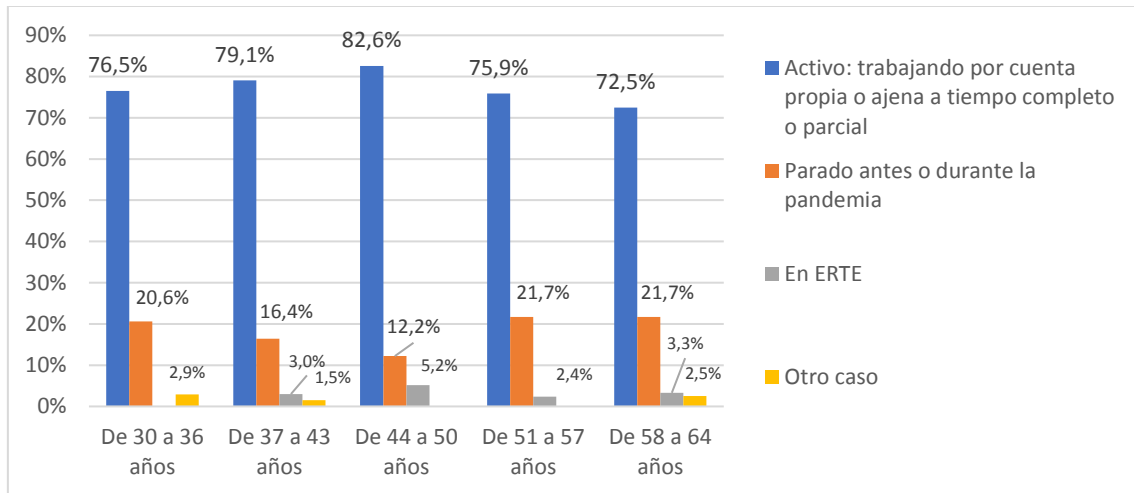
Algo parecido se puede concluir acerca de la relación entre la situación laboral y el género. Los resultados de la Figura 10 muestran que la proporción de mujeres en paro y en ERTE es superior a la de los hombres. La diferencia no alcanza a ser estadísticamente significativa, pero pone en evidencia que la situación laboral de la mujer tiende a ser algo más negativa que la del hombre en la situación derivada de la pandemia en la Comunidad de Madrid.

Figura 10. Situación laboral en función del género



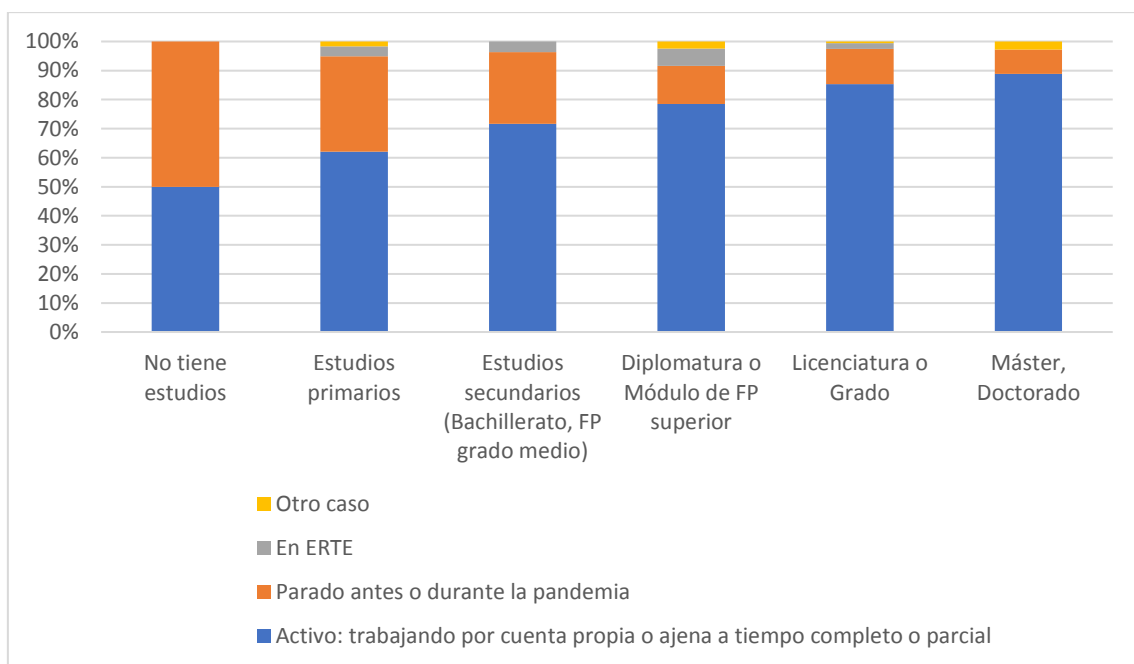
En el caso de la situación laboral en función de la edad, las distribuciones son bastante similares en todos los grupos (ver Figura 11), destacando, si acaso, que la tasa de paro es algo inferior en las franjas de 44 a 50 y de 37 a 44 años, comparadas con el resto, lo que refleja tanto el problema del paro que es o puede convertirse en de larga duración, como el de paro entre los colectivos jóvenes.

Figura 11. Situación laboral en función del grupo de edad



En la relación de la situación laboral y el nivel de estudios de las personas entrevistadas, se aprecia claramente cierta dependencia entre ambas variables, que es estadísticamente significativa, y que muestra que, a medida que las personas tienen mayor nivel de estudios, aumenta la probabilidad de que estén activos trabajando.

Figura 12. Situación laboral en función del nivel de estudios

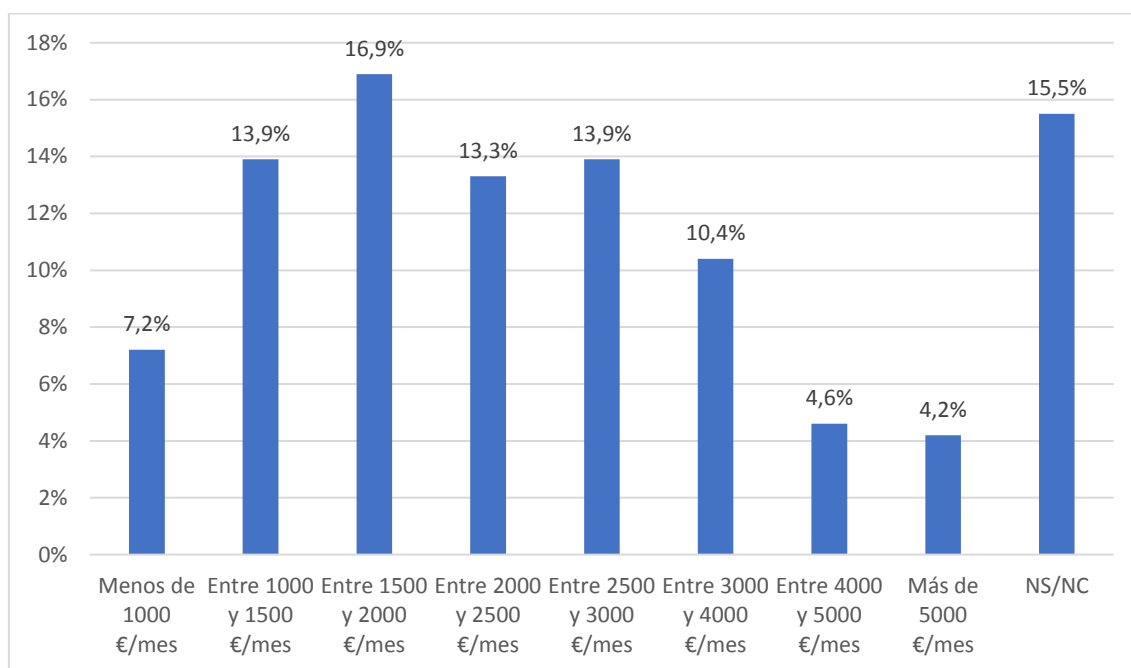


Nota: efectuada la prueba Chi cuadrado para la dependencia entre ambas variables, el estadístico arroja un valor de 30,97 con una significación de 0,009.

## 2.5. Nivel de renta mensual

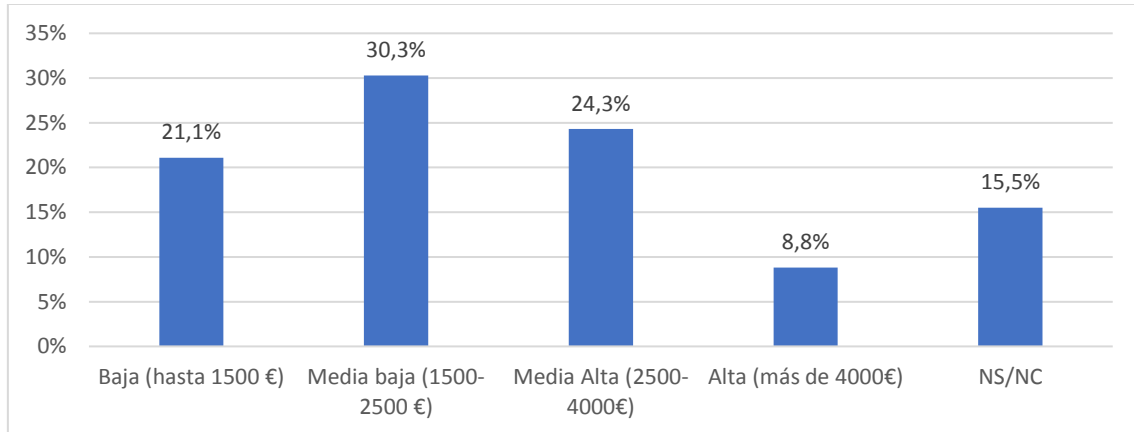
El nivel de renta mensual de los hogares es bastante disperso. La renta más frecuente se sitúa entre 1500 y 2000 euros al mes (ver Figura 13). En conjunto, la mayoría de los hogares se sitúa en la franja entre 1000 y 4000 euros. Un 15,5% de los entrevistados no ha deseado facilitar este dato, resultado bastante habitual en las encuestas en que se pregunta acerca de este tipo de información.

Figura 13. Nivel de renta de los hogares



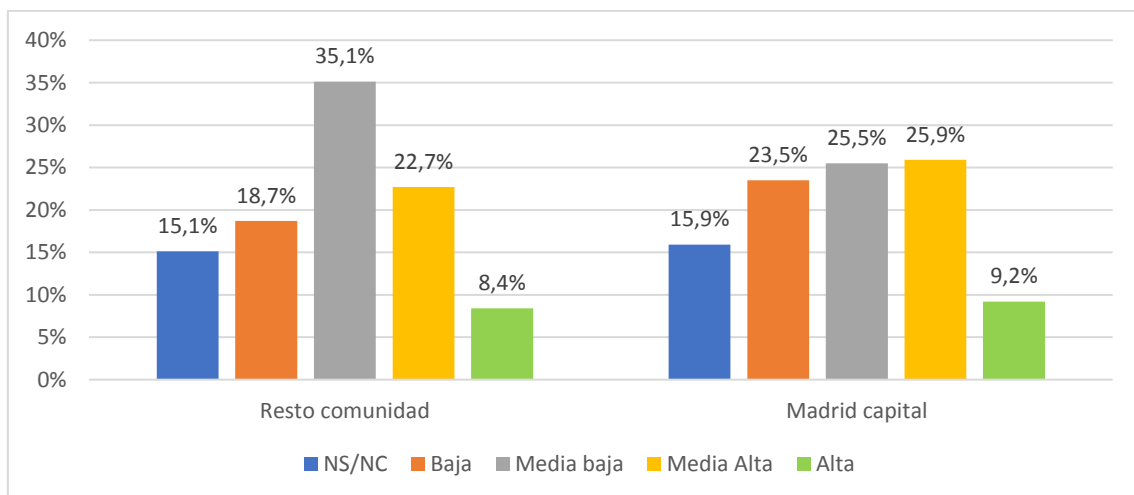
Aglutinando los niveles de renta anteriores en 4 categorías, la distribución de los hogares se compone de un 21,1% de renta baja, 30,3% de renta media baja, 24,3% de renta media alta y un 8,8% de renta alta. El 15,5% restante no ha facilitado esta información.

Figura 14. Tramo de renta mensual de los hogares



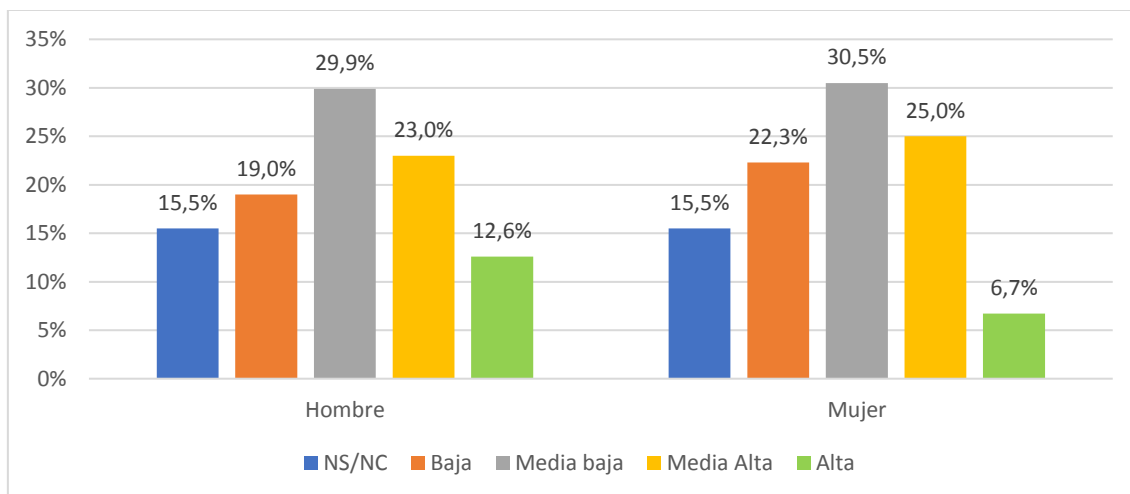
El nivel de renta mensual de los hogares no depende de su ubicación en la capital o en el resto de la Comunidad. Las distribuciones de esta variable son similares en ambas grandes zonas y no se advierte dependencia estadísticamente significativa de este parámetro. Desde un punto de vista meramente descriptivo, se aprecia una mayor concentración de rentas medio bajas en el resto de la Comunidad y una mayor concentración de rentas bajas, medio altas y altas en la capital.

Figura 15. Nivel de renta mensual por grandes zonas de la Comunidad de Madrid



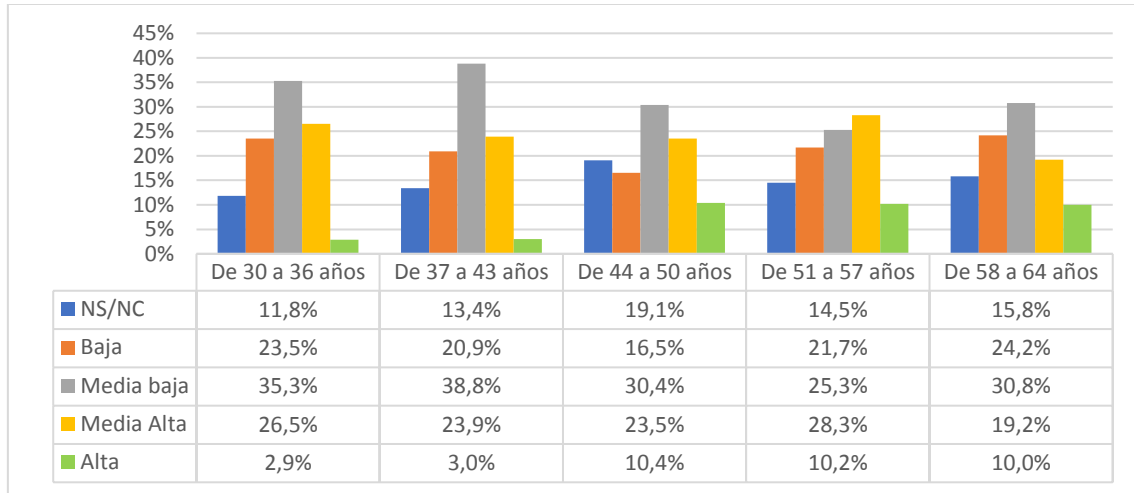
Al analizar las distribuciones de renta mensual reportadas por hombres y mujeres, tampoco se halla dependencia estadísticamente significativa de esta variable respecto del género, si bien, desde un punto de vista descriptivo, entre las rentas reportadas por mujeres se da una proporción algo mayor de rentas bajas y medio altas y una proporción menor de rentas altas comparadas con las reportadas por hombres.

Figura 16. Nivel de renta mensual por género del entrevistado



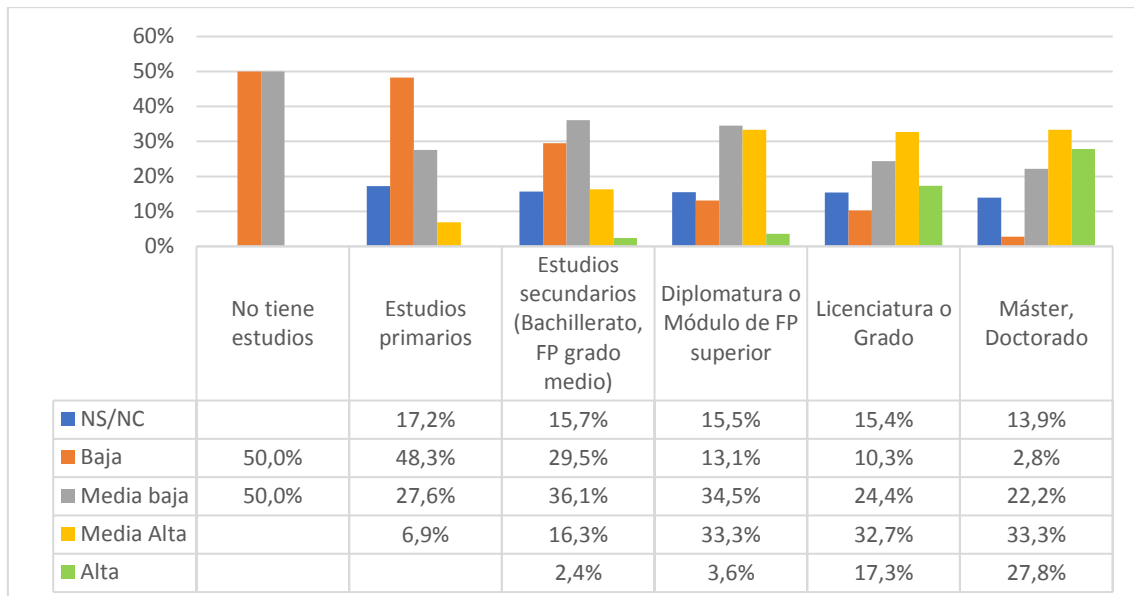
La distribución de renta mensual reportada por los entrevistados de cada grupo de edad, muestra mayor concentración de rentas bajas y medio bajas entre los más jóvenes y los más mayores, fenómeno que es esperable debido al menor recorrido profesional de los primeros y la cercanía a la jubilación en el caso de los segundos. Asimismo, la proporción de casos con rentas altas es menor en los dos grupos más jóvenes. No obstante, no llega a darse un grado de dependencia estadísticamente significativa entre la edad y el nivel de renta mensual. En este sentido, no hay que olvidar que se trata de renta total del hogar y no concretamente de la renta de la persona entrevistada, aunque en algunos casos pueda coincidir el concepto.

Figura 17. Nivel de renta mensual por grupo de edad



En el caso de la relación entre el nivel de renta mensual del hogar y el nivel de estudios de la persona entrevistada, sí que se da una dependencia estadísticamente significativa. Las distribuciones de renta son diferentes según el caso. Para los que no tienen estudios, el nivel de renta es bajo o medio bajo. En la categoría de estudios primarios, la mayoría vive en un hogar que percibe una renta más bien baja, con pocos casos de renta medio alta y ninguno de renta alta. A medida que sube el nivel de estudios aparecen mayores porcentajes de casos con rentas medio altas o altas.

Figura 18. Nivel de renta mensual en función del nivel de estudios de los entrevistados

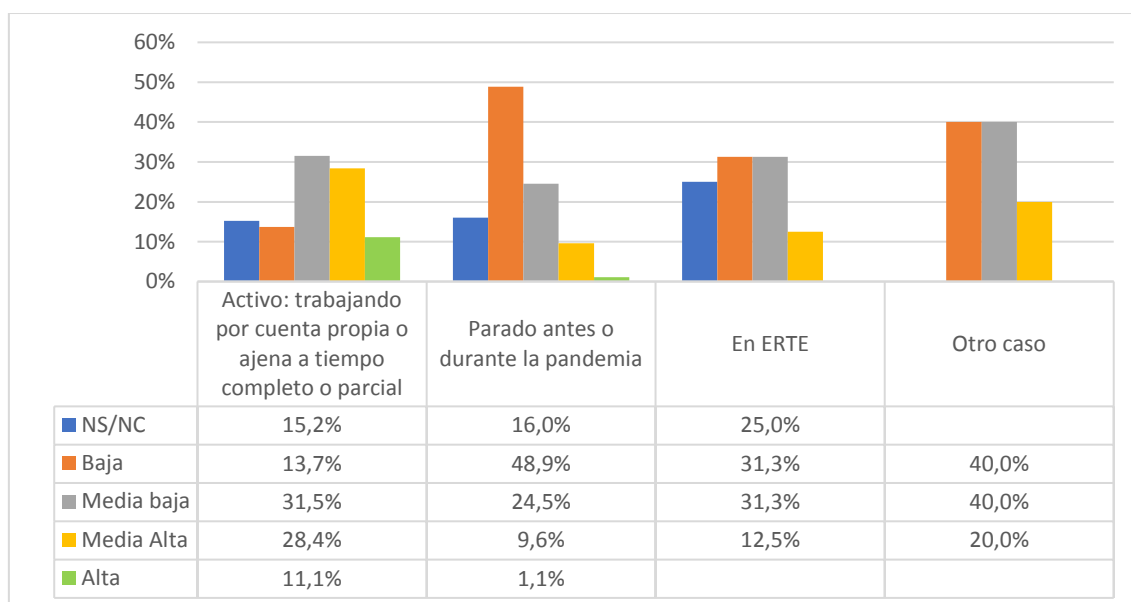


Nota: efectuada la prueba Chi cuadrado para la dependencia entre ambas variables, el estadístico arroja un valor de 113,45 con una significación de 0,000.



En el caso de la relación entre el nivel de renta mensual del hogar y la situación laboral de la persona entrevistada, sí que se da una dependencia estadísticamente significativa. Las distribuciones de renta son diferentes según el caso. Para los activos, la distribución es dispersa y, aunque predomina la renta media baja, también concentra los mayores porcentajes de casos de renta media alta y alta. En el caso de las personas en paro, predominan claramente las rentas bajas. En el caso de las personas en ERTE y en otras situaciones, predominan los tramos bajos y medio bajos.

Figura 19. Nivel de renta mensual en función de la situación laboral de los entrevistados



Nota: efectuada la prueba Chi cuadrado para la dependencia entre ambas variables, el estadístico arroja un valor de 71,99 con una significación de 0,000.

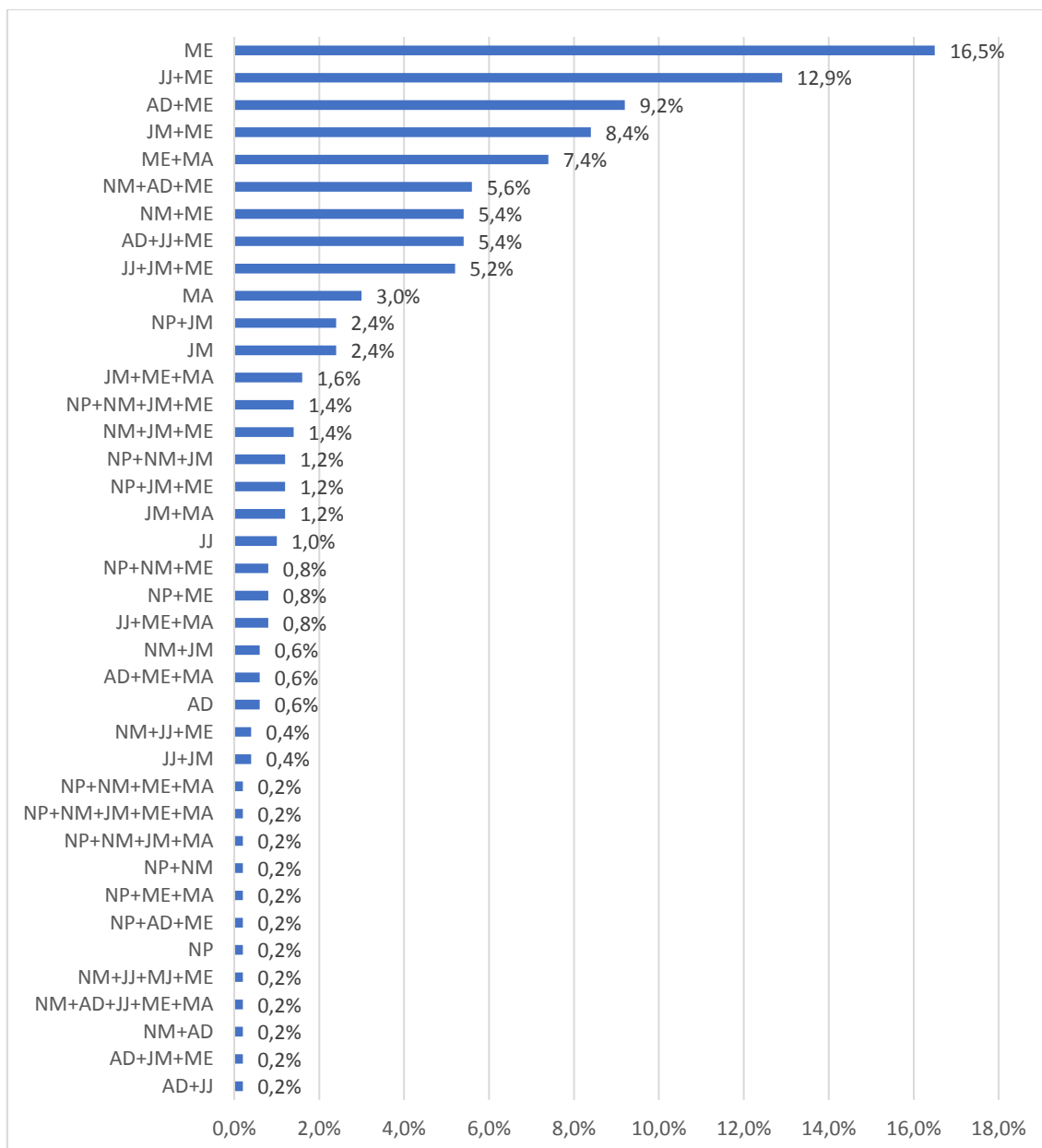
### 3. Características del hogar en cuanto a convivencia

Considerando los siguientes perfiles de personas que pueden convivir en el hogar:

- NP = niños de hasta 5 años.
- NM = niños de 6 a 12 años.
- AD = adolescentes de 13 a 18 años.
- JJ = Jóvenes de 19 a 25 años.
- JM = Jóvenes de 26 a 40 años.
- ME = Mediana edad de 41 a 64 años.
- MA = Mayores de 65 y más años.

La distribución de tipos de hogares en que viven los entrevistados, sin contarles a ellos, da lugar a 39 combinaciones de situaciones de convivencia (ver Figura 20). El modelo más frecuente es convivir con personas de entre 41 y 64 años, seguido de la convivencia con jóvenes de 19 a 25 años y personas de mediana edad, de la convivencia con adolescentes de 13 a 18 años y personas de mediana edad y de jóvenes de 26 a 40 años con personas de mediana edad. Los casos en que hay niños de hasta 5 años en el hogar (combinados con otras personas) representan un 9,2% del total, y aquellos en que hay niños de 6 a 12 años, un 18,1%, como puede verse en la Figura 21.

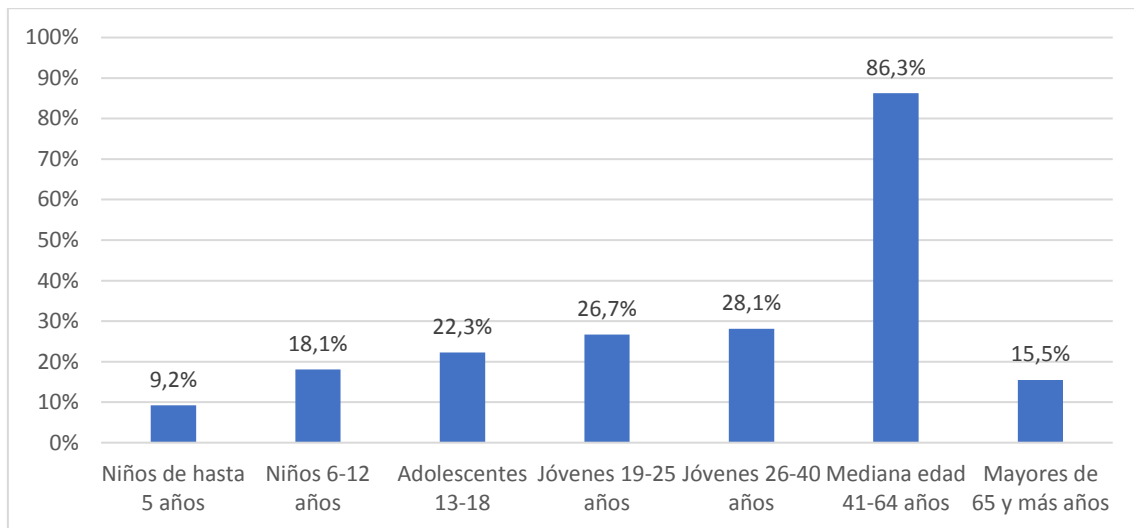
Figura 20. Situaciones de convivencia de los entrevistados (tipos de personas con las que conviven en su hogar)



Nota: NP = niños de hasta 5 años, NM = niños de entre 6 y 12 años, AD = adolescentes de entre 13 y 18 años, JJ = jóvenes de entre 19 y 25 años, JM = jóvenes de entre 26 y 40 años, ME = mediana edad entre 41 y 64 años, MA = personas de 65 y más años

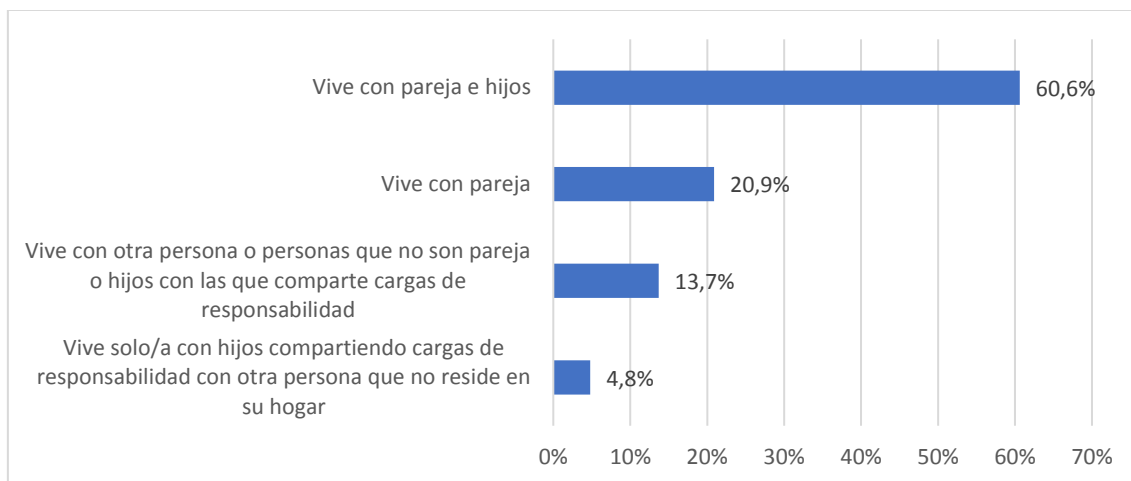
La siguiente figura muestra los hogares en que las personas entrevistadas conviven con, al menos, alguna persona de estos grupos: niños pequeños de hasta 5 años, niños de entre 6 y 12 años, adolescentes de entre 13 y 18 años, jóvenes de entre 19 y 25 años, jóvenes de entre 26 y 40 años, personas de mediana edad de entre 41 y 64 años o mayores de 65 y más años. El caso más frecuente la convivencia con, al menos, una persona de mediana edad. Las combinaciones que se han obtenido de convivencia con los distintos tipos se han mostrado en la Figura 20.

Figura 21. Hogares en los que hay al menos una persona de alguno de estos tipos conviviendo con la persona entrevistada



La situación de convivencia más habitual entre las personas entrevistadas es la convivencia con pareja e hijos (60,6%), seguida de solo con pareja (20,9%). Menos frecuentes son los casos de convivencia con otras personas que no son pareja, pero con las que se comparten cargas de responsabilidad (13,7%) y los de vivir en solitario con hijos compartiendo responsabilidades con otra persona que no reside en el hogar (4,8%).

Figura 22. Situación personal de convivencia en el hogar

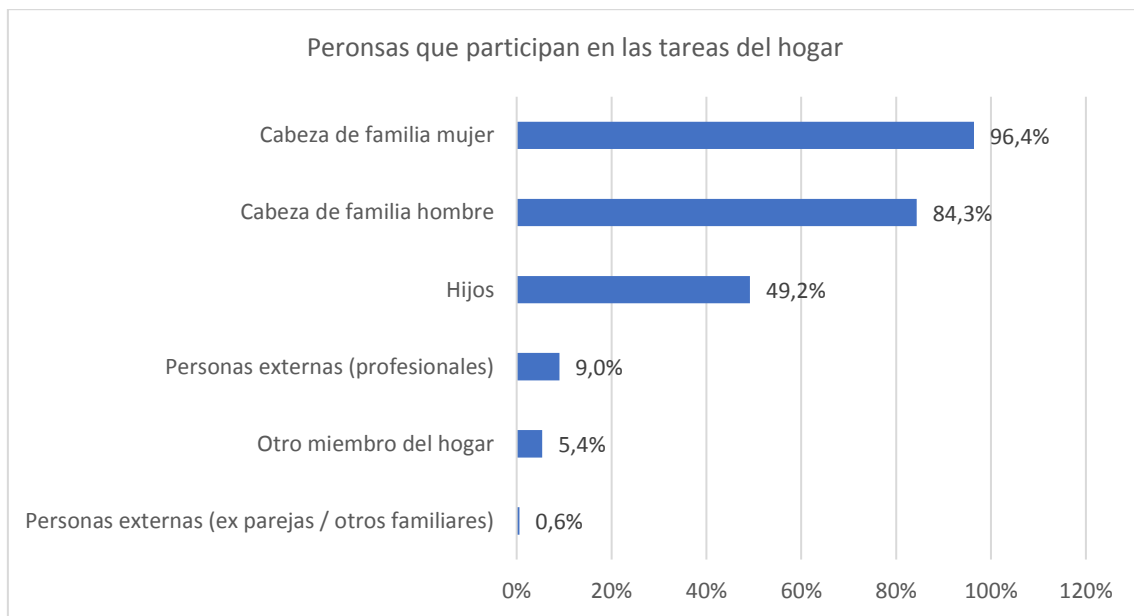


## 4. Participación en las tareas del hogar

### 4.1. Participación en las tareas del hogar

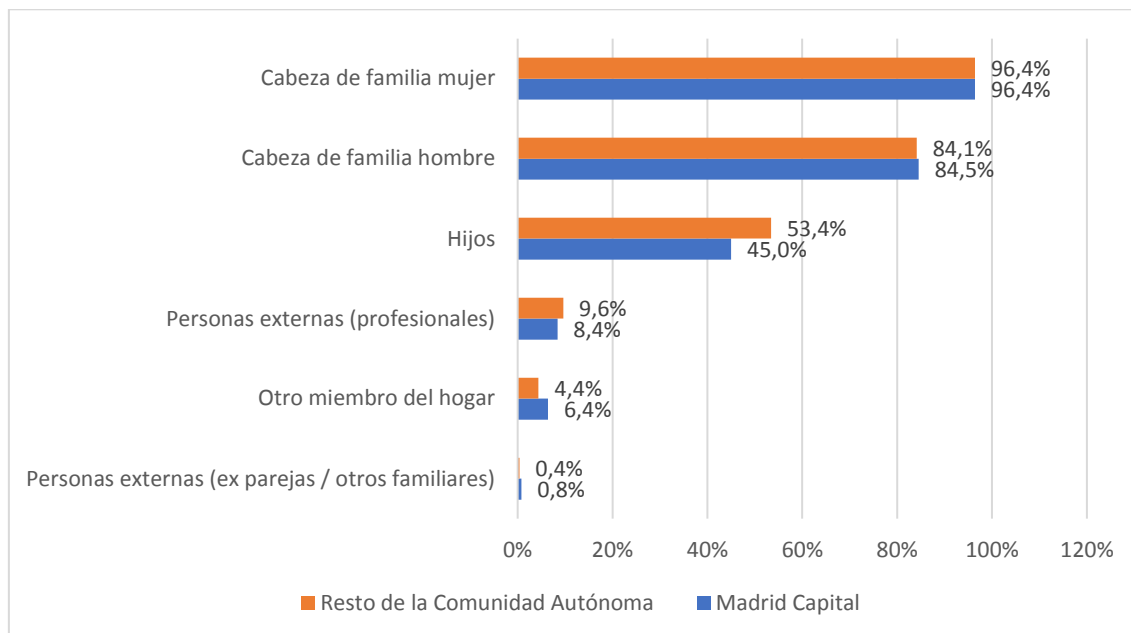
En los hogares de la Comunidad de Madrid, la persona que aparece como más frecuentemente involucrada en la realización de tareas del hogar es una mujer (96,4% de los casos). Le sigue de cerca la figura del hombre (84,3%). A mayor distancia participan los hijos en edad de hacerlo (49,2%) y de forma marginal, otras personas externas al hogar que son profesionales (9%), otros miembros del hogar (5,4%) y otras personas externas que tienen alguna responsabilidad compartida (0,6%).

Figura 23. Participación en las tareas del hogar por parte de distintos miembros



Las distribuciones de participación en Madrid capital y en el resto de la Comunidad Autónoma son similares, destacando como diferencia una mayor participación de los hijos fuera de la capital, así como de profesionales externos, mientras que en la gran ciudad se dan más casos de participación de otros miembros del hogar.

Figura 24. Participación en las tareas del hogar por parte de distintos miembros en función del tipo de zona geográfica (Madrid capital versus resto de la Comunidad Autónoma)



#### 4.2. Características de la participación de cada tipo de rol en las tareas del hogar

Las siguientes tablas muestran los porcentajes de participación de los distintos miembros de los hogares en las distintas tareas principales del hogar y la frecuencia con que lo hacen. Como se puede apreciar, las mujeres cabeza de familia presentan los porcentajes más elevados en la categoría de “siempre”.

##### Limpieza del hogar (%)

	Nunca	Ocasional	Frecuente	Siempre	NS/NC/NP
Cabeza de familia mujer	3,1	10,1	41,3	45,2	0,2
Cabeza de familia hombre	11,3	40,0	37,8	9,7	1,1
Hijos	17,4	56,3	16,2	4,0	6,1
Otro miembro del hogar	22,2	25,9	33,3	11,1	7,4
Personas externas profesionales	0,0	20,0	28,9	51,1	0,0
Personas externas allegadas	33,3	33,3	0,0	0,0	33,3

### Lavado de ropa (%)

	Nunca	Ocasional	Frecuente	Siempre	NS/NC/NP
Cabeza de familia mujer	2,5	7,4	33,5	56,4	0,2
Cabeza de familia hombre	37,6	25,1	27,4	8,7	1,2
Hijos	53,4	25,1	11,3	3,2	6,9
Otro miembro del hogar	18,5	18,5	44,4	11,1	7,4
Personas externas profesionales	48,9	6,7	15,6	22,2	6,7
Personas externas allegadas	66,7	0,0	0,0	0,0	33,3

### Planchado (%)

	Nunca	Ocasional	Frecuente	Siempre	NS/NC/NP
Cabeza de familia mujer	9,7	12,2	27,3	50,4	0,4
Cabeza de familia hombre	52,7	18,4	20,6	7,1	1,2
Hijos	71,3	13,4	5,3	3,2	6,9
Otro miembro del hogar	29,6	18,5	33,3	11,1	7,4
Personas externas profesionales	13,3	8,9	26,7	46,7	4,4
Personas externas allegadas	66,7	0,0	0,0	0,0	33,3

### Compras (%)

	Nunca	Ocasional	Frecuente	Siempre	NS/NC/NP
Cabeza de familia mujer	6,8	16,3	44,6	31,8	0,4
Cabeza de familia hombre	4,7	16,1	54,6	23,4	1,2
Hijos	30,8	47,8	11,3	4,0	6,1
Otro miembro del hogar	29,6	3,7	44,4	14,8	7,4
Personas externas profesionales	84,4	2,2	0,0	4,4	8,9
Personas externas allegadas	66,7	0,0	0,0	0,0	33,3



### Cocinar (%)

	Nunca	Ocasional	Frecuente	Siempre	NS/NC/NP
Cabeza de familia mujer	4,3	12,6	39,9	42,8	0,4
Cabeza de familia hombre	16,8	27,0	40,4	14,7	1,2
Hijos	34,8	44,1	12,1	2,8	6,1
Otro miembro del hogar	25,9	11,1	40,7	14,8	7,4
Personas externas profesionales	66,7	4,4	15,6	4,4	8,9
Personas externas allegadas	66,7	0,0	0,0	0,0	33,3

### Gestiones (administrativas ...) (%)

	Nunca	Ocasional	Frecuente	Siempre	NS/NC/NP
Cabeza de familia mujer	10,1	23,1	35,5	31,0	0,2
Cabeza de familia hombre	8,0	16,3	46,3	27,7	1,7
Hijos	61,9	14,2	6,5	5,3	12,1
Otro miembro del hogar	33,3	14,8	25,9	14,8	11,1
Personas externas profesionales	68,9	2,2	0,0	2,2	26,7
Personas externas allegadas	66,7	0,0	0,0	0,0	33,3

### Cuidado de los hijos (%)

	Nunca	Ocasional	Frecuente	Siempre	NS/NC/NP
Cabeza de familia mujer	6,0	4,8	24,0	18,8	46,5
Cabeza de familia hombre	6,4	10,9	26,5	10,4	45,9
Hijos	2,8	0,4	0,4	0,4	96,0
Otro miembro del hogar	3,7	3,7	3,7	3,7	85,2
Personas externas profesionales	20,0	4,4	6,7	0,0	68,9
Personas externas allegadas	33,3	0,0	33,3	0,0	33,3

#### Estudios de los hijos (%)

	Nunca	Ocasional	Frecuente	Siempre	NS/NC/NP
Cabeza de familia mujer	10,1	8,5	16,3	15,1	50,0
Cabeza de familia hombre	12,8	13,0	18,7	5,9	49,6
Hijos	2,0	0,4	0,4	0,4	96,8
Otro miembro del hogar	3,7	7,4	0,0	3,7	85,2
Personas externas profesionales	31,1	0,0	0,0	0,0	68,9
Personas externas allegadas	33,3	0,0	33,3	0,0	33,3

#### Atención de mayores o dependientes (excepto niños)

	Nunca	Ocasional	Frecuente	Siempre	NS/NC/NP
Cabeza de familia mujer	1,7	0,2	1,2	2,7	94,2
Cabeza de familia hombre	1,4	0,9	0,9	1,4	95,3
Hijos	1,2	0,4	0,4	0,0	98,0
Otro miembro del hogar	3,7	0,0	3,7	3,7	88,9
Personas externas profesionales	2,2	2,2	0,0	4,4	91,1
Personas externas allegadas	0,0	0,0	0,0	0,0	100,0

#### 4.3. Análisis de los modelos más prevalentes de participación familiar en las tareas del hogar

Habiendo seleccionado como principales tareas del hogar las de limpieza, lavado de ropa, planchado, compras, cocina, gestiones, cuidado de los hijos, estudio de los hijos y atención de mayores o dependientes excepto niños, la siguiente tabla muestra la distribución de los hogares en función de los miembros que declaran participar en, al menos, una de estas actividades. Como se puede apreciar, las situaciones más frecuentes son las que corresponden a hogares en que participan un hombre y una mujer como cabeza de familia más sus hijos, o sin ellos. Estas dos categorías, suponen el 72,1% de los casos. El resto muestra muy diversas combinaciones. Los casos en que sólo participa un cabeza de familia son más frecuentes para la mujer.

Tabla 1. Distribución de los hogares en función del tipo de personas que colaboran en, al menos, alguna de las tareas del hogar

	%
Cabeza de familia hombre + cabeza de familia mujer + hijos (CFH+CFM+HIJ)	38,2
Cabeza de familia hombre + cabeza de familia mujer (CFH+CFM)	33,9
Cabeza de familia mujer (CFM)	7,4
Cabeza de familia mujer + hijos (CFM+HIJ)	4,2
Cabeza de familia hombre + cabeza de familia mujer + hijos + personal externo profesional (CFH+CFM+HIJ+PEP)	3,8
Cabeza de familia hombre + cabeza de familia mujer +personal externo profesional (CFH+CFM+PEP)	3,0
Cabeza de familia mujer + otro miembro del hogar (CFM+OMH)	2,4
Cabeza de familia hombre (CFH)	1,2
Cabeza de familia hombre + cabeza de familia mujer + hijos + otro miembro del hogar (CFH+CFM+HIJ+OMH)	1,0
Cabeza de familia hombre + otro miembro del hogar (CFH+OMH)	0,8
Cabeza de familia hombre + hijos (CFH+HIJ)	0,6
Cabeza de familia hombre + cabeza de familia mujer + otro miembro del hogar (CFH+CFM+OMH)	0,6
Cabeza de familia mujer + hijos + personal externo profesional (CFM+HIJ+PEP)	0,4
Cabeza de familia hombre + personal externo profesional (CFH+PEP)	0,4
Cabeza de familia hombre + hijos + personal externo profesional (CFH+HIJ+PEP)	0,4
Cabeza de familia mujer + personal externo profesional (CFM+PEP)	0,4
Cabeza de familia mujer + hijos + personal externo allegado (CFM+HIJ+PEF)	0,2
Cabeza de familia mujer + hijos + otro miembro del hogar (CFM+HIJ+OMH)	0,2
Personal externo profesional (PEP)	0,2

Cabeza de familia mujer + personal externo allegado (CFM+PEF)	0,2
Cabeza de familia mujer + otro miembro del hogar + personal externo profesional (CFM+OMH+PEP)	0,2
Cabeza de familia hombre + cabeza de familia mujer + otro miembro del hogar + personal externo profesional (CFH+CFM+OMH+PEP)	0,2
Cabeza de familia hombre + cabeza de familia mujer + hijos + personal externo allegado (CFH+CFM+HIJ+PEF)	0,2
Total	100,0

Seguidamente, se analiza qué sucede en cuanto a participación y su frecuencia en las tareas del hogar en los principales modelos.

#### 4.4. Hogares donde participan el cabeza de familia hombre, el cabeza de familia mujer y sus hijos

En los hogares donde participan los cabezas de familia, masculino y femenino, junto con sus hijos, se advierte una mayor participación de la mujer más frecuentemente en las tareas de limpieza del hogar, lavado de ropa y planchado. En cambio, la participación de ambos cabezas de familia está más equiparada en temas de cocina, compras, gestiones, cuidado de los hijos y estudios de los hijos.

El cabeza de familia masculino destaca especialmente en compras y gestiones administrativas. La participación de los hijos en todas las tareas es más bien de tipo ocasional, dependiendo de la edad, ya que, en el caso de niños pequeños, no procede su colaboración en algunas de las tareas.

Tabla 2. Participación y frecuencia en el desarrollo de las tareas del hogar en aquellos donde lo hacen un cabeza de familia hombre junto con una mujer e hijos

Limpieza del hogar			
	Cabeza de familia hombre	Cabeza de familia mujer	Hijos
Nunca	14,1	2,6	18,2
Ocasional	45,3	8,9	57,3
Frecuente	30,7	40,6	14,6
Siempre	9,9	47,9	4,7
No procede			5,2

Lavado de ropa			
	Cabeza de familia hombre	Cabeza de familia mujer	Hijos
Nunca	43,8	1,0	56,8
Ocasional	28,1	5,7	24,5
Frecuente	22,4	37,5	8,9
Siempre	5,7	55,7	3,6
No procede			6,3
Planchado			
	Cabeza de familia hombre	Cabeza de familia mujer	Hijos
Nunca	59,9	7,8	72,4
Ocasional	17,2	13,5	13,5
Frecuente	17,2	30,7	4,2
Siempre	5,7	47,9	3,6
No procede			6,3
Compras			
	Cabeza de familia hombre	Cabeza de familia mujer	Hijos
Nunca	5,2	4,7	30,7
Ocasional	22,4	20,3	49,5
Frecuente	52,1	46,9	9,9
Siempre	20,3	28,1	4,7
No procede			5,2
Cocinar			
	Cabeza de familia hombre	Cabeza de familia mujer	Hijos
Nunca	17,2	4,2	35,4
Ocasional	31,8	13,0	43,8
Frecuente	38,0	43,8	12,0
Siempre	13,0	39,1	3,6
No procede			5,2
Gestiones (administrativas ...)			
	Cabeza de familia hombre	Cabeza de familia mujer	Hijos
Nunca	6,8	11,5	62,0
Ocasional	21,4	27,6	16,7
Frecuente	43,8	35,9	4,2
Siempre	28,1	25,0	5,7
No procede			11,5

Cuidado de los hijos			
	Cabeza de familia hombre	Cabeza de familia mujer	Hijos
Nunca	9,4	7,3	2,6
Ocasional	16,1	6,3	
Frecuente	31,3	32,3	
Siempre	12,5	25,0	
No procede	30,7	29,2	97,4
Estudios de los hijos			
	Cabeza de familia hombre	Cabeza de familia mujer	Hijos
Nunca	19,3	13,0	2,1
Ocasional	18,2	12,5	
Frecuente	22,9	22,4	
Siempre	6,8	19,8	
No procede	32,8	32,3	97,9
Atención de mayores o dependientes (excepto niños)			
	Cabeza de familia hombre	Cabeza de familia mujer	Hijos
Nunca	2,1	2,1	1,6
Ocasional	1,0	0,5	0,5
Frecuente		0,5	
Siempre		0,5	
No procede	96,9	96,4	97,9

#### 4.5. Hogares donde participan el cabeza de familia hombre y el cabeza de familia mujer

En los hogares donde la atención a las tareas recae sobre los cabezas de familia, hombre y mujer, se percibe un mayor peso para esta última en el caso de la limpieza del hogar, a pesar de que más de la mitad de los hombres participan frecuentemente en el lavado de ropa y, sobre todo, en el planchado.

En cambio, el hombre es más participativo en cuanto a las compras y las gestiones administrativas, y se equipara bastante con la mujer en cuanto a cocinar, cuidado de los hijos y sus estudios y atención a mayores y dependientes, si bien, en este segmento hay muy pocos casos.

Tabla 3. Participación y frecuencia en el desarrollo de tareas del hogar en aquellos donde lo hacen un cabeza de familia hombre junto con una mujer sin intervención de los hijos en caso de haberlos

Limpieza del hogar		
	Cabeza de familia hombre	Cabeza de familia mujer
Nunca	7,1	0,6
Ocasional	31,2	8,2
Frecuente	52,4	55,3
Siempre	8,2	35,9
No procede	1,2	
Lavado de ropa		
	Cabeza de familia hombre	Cabeza de familia mujer
Nunca	32,4	2,9
Ocasional	21,8	7,6
Frecuente	35,9	41,2
Siempre	8,8	48,2
No procede	1,2	
Planchado		
	Cabeza de familia hombre	Cabeza de familia mujer
Nunca	42,9	7,1
Ocasional	21,8	10,6
Frecuente	26,5	34,1
Siempre	7,6	47,6
No procede	1,2	0,6
Compras		
	Cabeza de familia hombre	Cabeza de familia mujer
Nunca	5,9	8,8
Ocasional	10,0	20,0
Frecuente	60,0	49,4
Siempre	22,9	21,2
No procede	1,2	0,6
Cocinar		
	Cabeza de familia hombre	Cabeza de familia mujer
Nunca	17,6	4,1
Ocasional	23,5	12,4
Frecuente	45,9	47,1
Siempre	11,8	35,9
No procede	1,2	0,6

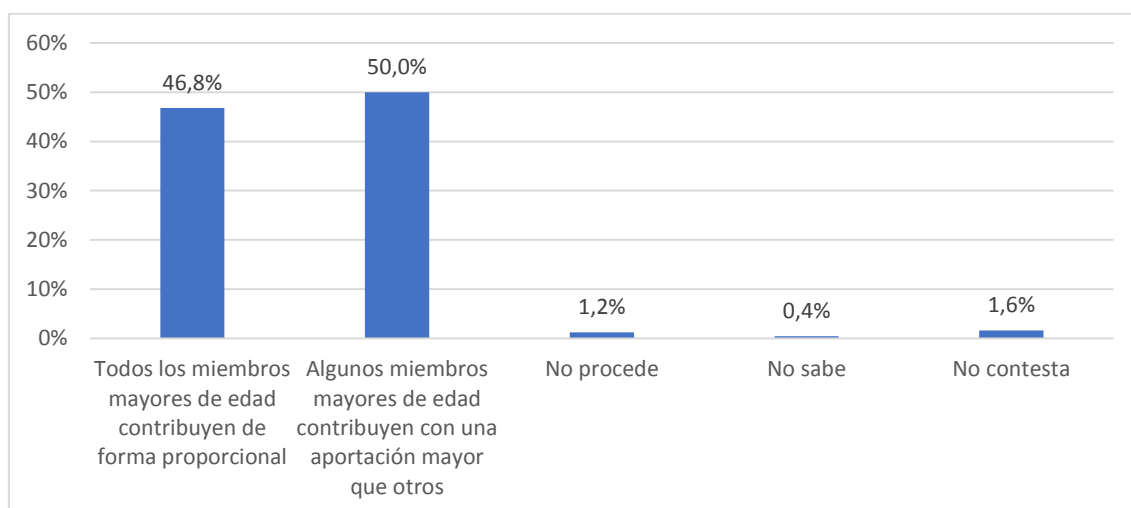
Gestiones (administrativas ...)		
	Cabeza de familia hombre	Cabeza de familia mujer
Nunca	10,0	10,0
Ocasional	12,4	24,1
Frecuente	50,6	41,8
Siempre	25,3	24,1
No procede	1,8	
Cuidado de los hijos		
	Cabeza de familia hombre	Cabeza de familia mujer
Nunca	3,5	2,9
Ocasional	5,3	4,1
Frecuente	22,9	22,4
Siempre	5,3	7,1
No procede	62,9	63,5
Estudios de los hijos		
	Cabeza de familia hombre	Cabeza de familia mujer
Nunca	7,1	5,9
Ocasional	7,1	5,3
Frecuente	12,9	15,3
Siempre	3,5	4,7
No procede	69,4	68,8
Atención de mayores o dependientes (excepto niños)		
	Cabeza de familia hombre	Cabeza de familia mujer
Nunca	0,6	0,6
Ocasional	0,6	
Frecuente	0,6	1,8
Siempre	1,8	1,8
No procede	96,5	95,9



## 5. Responsabilidades económicas

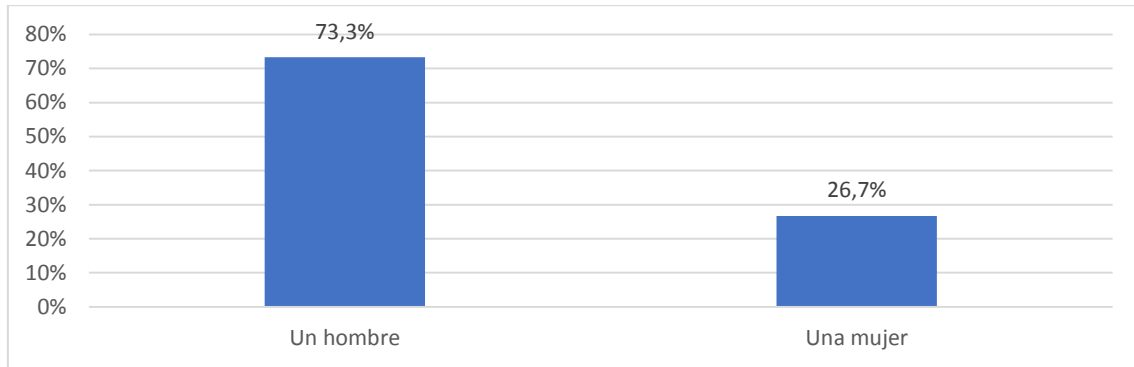
Las situaciones que se dan en los hogares seleccionados en cuanto a responsabilidades en la asunción de los cuidados, responden a dos tipos principales: uno igualitario, donde los miembros mayores de edad contribuyen de forma proporcional; y otro más desequilibrado, en el cual algunos miembros mayores de edad aportan más que otros. El resultado proporcionado por la encuesta es que en la mitad de los casos (50%) se reporta que algunos miembros mayores de edad contribuyen con una aportación económica mayor que otros, mientras que en una proporción ligeramente menor (46,8%) todos los miembros mayores de edad contribuyen de forma proporcional. El 3,2% son supuestos en que no proceden o donde el entrevistado no ha dado una respuesta.

Figura 25. Situación en el hogar en referencia a las responsabilidades económicas



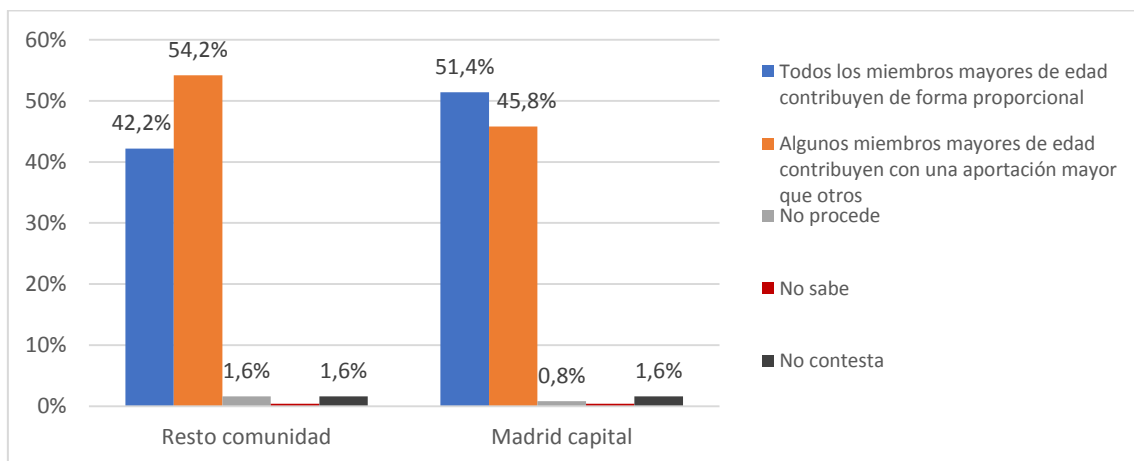
Dentro del 50% de hogares en que algunos miembros mayores de edad contribuyen con una mayor aportación que otros, en la gran mayoría de casos (73,3%) esta mayor aportación la realiza un hombre, mientras que en un 26,7% de los casos la realiza una mujer.

Figura 26. En el caso de que algunos miembros mayores de edad contribuyan con una aportación mayor que otros, género de la persona que más contribuye



Analizando por tipo de zona geográfica, se observa que en Madrid capital es algo mayor la proporción de casos en que todos los miembros mayores de edad contribuyen de forma proporcional, mientras que en el resto de la Comunidad es más frecuente el que algunos miembros mayores de edad contribuyan con una aportación mayor que otros. La diferencia no llega a ser estadísticamente significativa, pero apunta a una mayor existencia de modelos de reparto de responsabilidad económica igualitarios en el hogar en la capital.

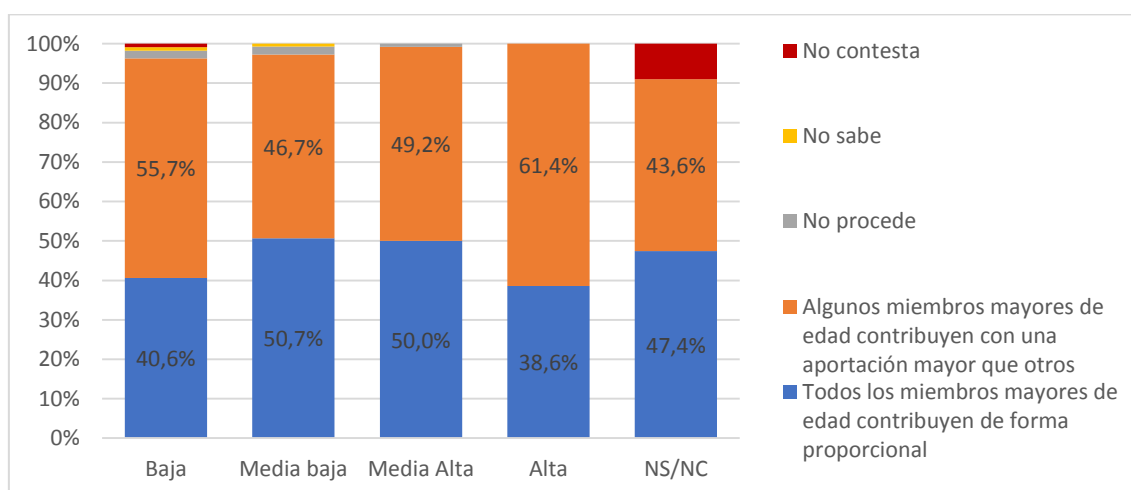
Figura 27. Situación en el hogar en referencia a las responsabilidades económicas por tipo de zona geográfica



## 5.1. Nivel de renta del hogar y reparto de responsabilidad económica

El nivel de renta del hogar es un factor que determina en algún grado el tipo de modelo de responsabilidad económica del hogar. Así, en los hogares de renta baja y alta predomina el modelo en que algunos miembros mayores de edad contribuyen con una aportación mayor que otros, mientras que en la renta media baja predomina el modelo de contribución proporcional de todos los miembros mayores de edad y, en la renta media alta ambos modelos están presentes por igual. Las diferencias no son muy elevadas, pero son estadísticamente significativas.

Figura 28. Situación en el hogar en referencia a las responsabilidades económicas por nivel de renta mensual

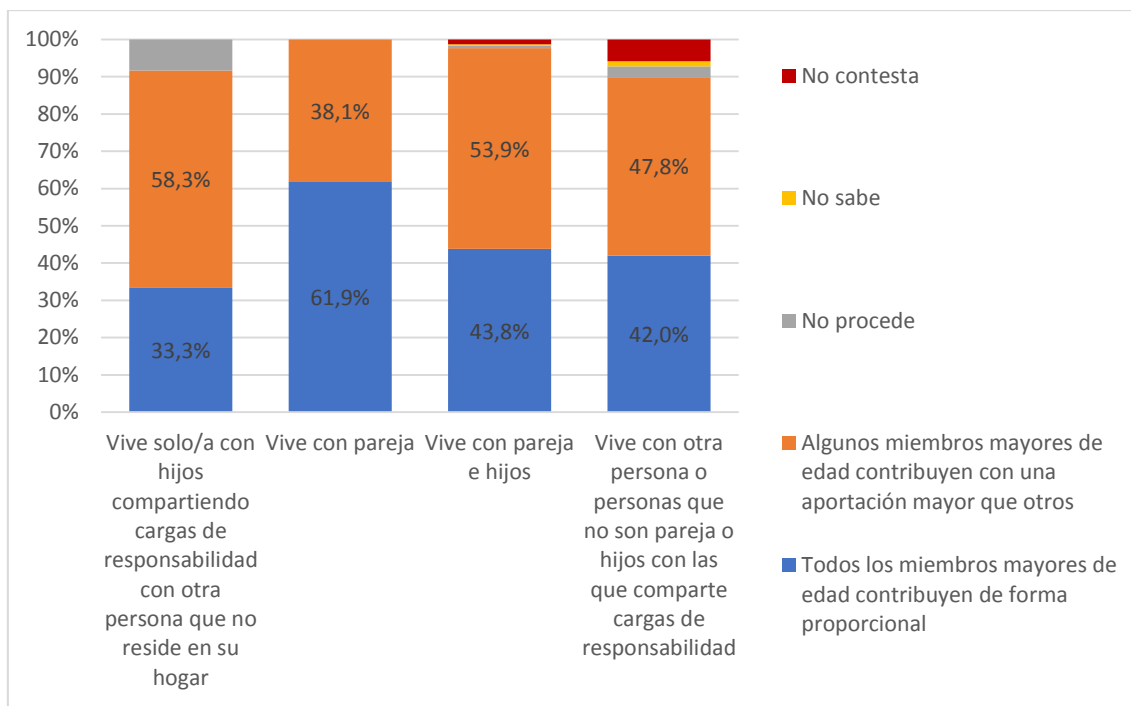


Nota: efectuada la prueba Chi cuadrado para la dependencia entre ambas variables, el estadístico arroja un valor de 41,89 con una significación de 0,000.

## 5.2. Modelo de convivencia y reparto de responsabilidad económica

El modelo de convivencia también es una variable determinante en algún grado del modelo de responsabilidad económica del hogar. Así, en los casos de convivencia en pareja sin hijos, predomina el modelo en que todos los miembros mayores de edad contribuyen de forma proporcional, mientras que, en el resto de los casos, predomina el modelo en que algunos miembros mayores de edad contribuyen con una aportación mayor que otros.

Figura 29. Situación en el hogar en referencia a las responsabilidades económicas por modelo de convivencia



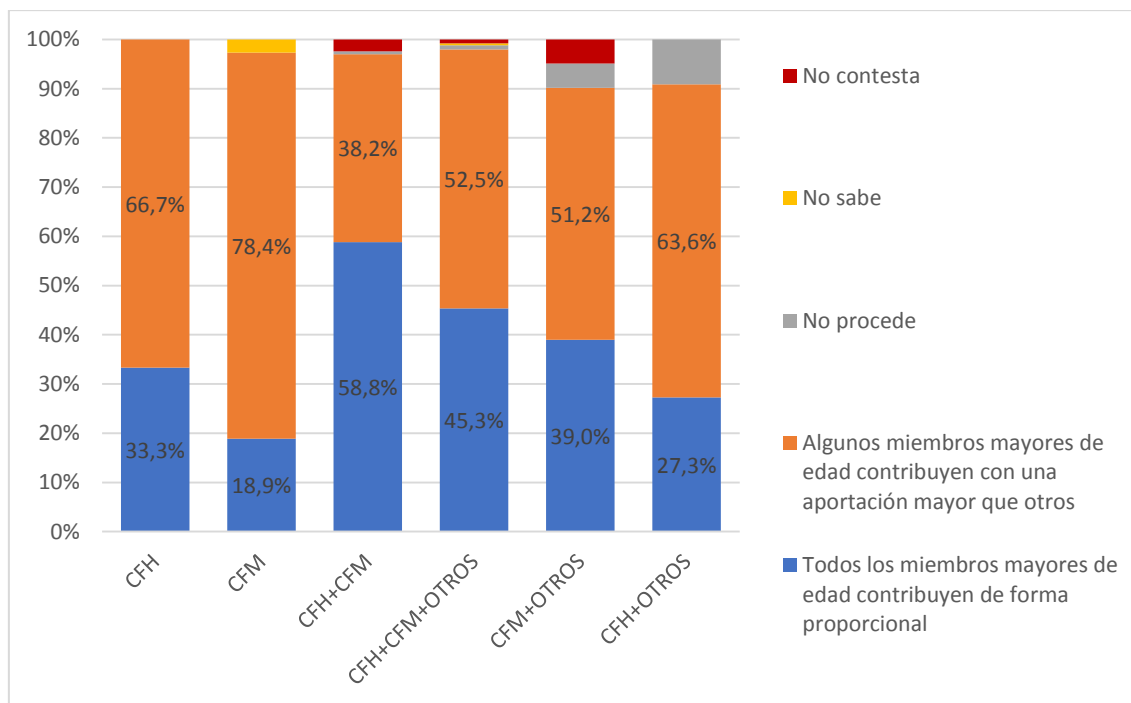
Nota: efectuada la prueba Chi cuadrado para la dependencia entre ambas variables, el estadístico arroja un valor de 37,52 con una significación de 0,000.

### 5.3. Modelo de participación en las tareas del hogar y responsabilidad económica

La participación de los miembros del hogar en las tareas de mantenimiento y gestión también aparece como un factor relacionado con el modelo de responsabilidad económica de contribución al hogar. Simplificando las categorías de participación, se advierte que en los casos en que sólo participa en las tareas del hogar un cabeza de familia masculino, o un cabeza de familia masculino con otros miembros, el modelo que predomina es aquél en que algunos miembros mayores de edad contribuyen con una aportación mayor que otros.

Este caso se intensifica aún más cuando la que sólo participa en las tareas del hogar es una cabeza de familia mujer o cuando lo hace acompañada de otros miembros. El caso en que participan los dos cabezas de familia, pero con otros miembros sigue esa misma tendencia, pero más amortiguada. En cambio, en el modelo en que participan los dos cabezas de familia (hombre y mujer) sin otros miembros, predomina el modelo en que todos los miembros mayores de edad contribuyen de forma proporcional.

Figura 30. Situación en el hogar en referencia a las responsabilidades económicas por modelo de participación en las tareas del hogar simplificado



Nota: las siglas representan los tipos de participantes en las tareas del hogar predominantes. Así, CFH representa cabeza de familia hombre, CFM cabeza de familia mujer y OTROS se refiere a hijos, otros miembros del hogar y personal externo, ya sea profesional o allegado. Efectuada la prueba Chi cuadrado para la dependencia entre ambas variables, el estadístico arroja un valor de 37,52 con una significación de 0,000.

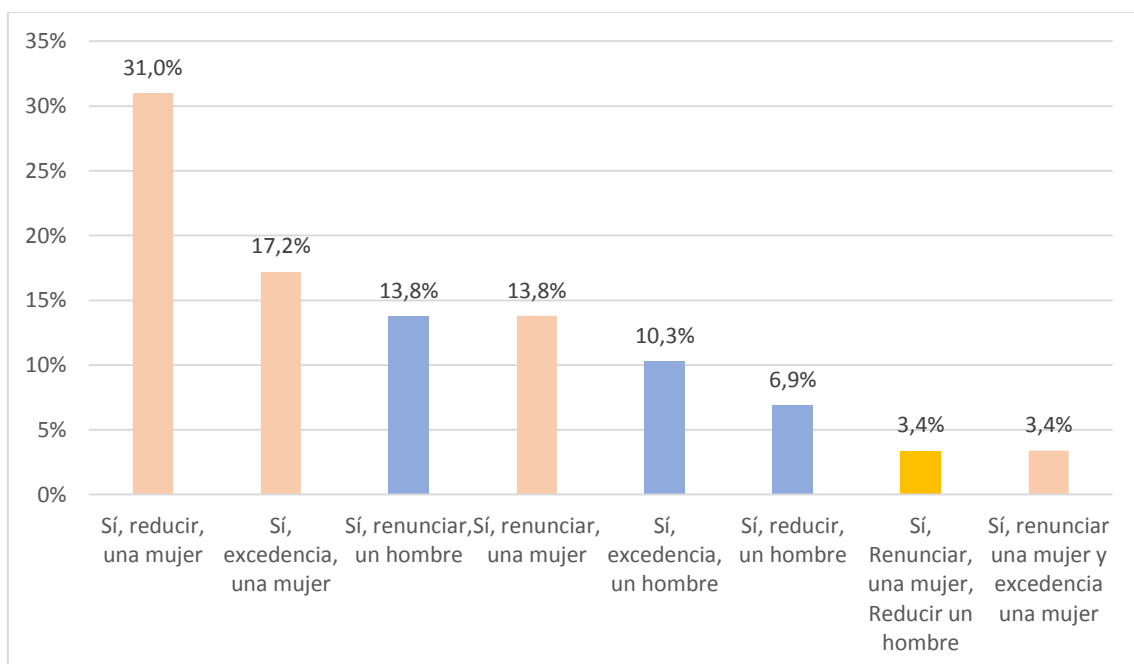
## 6. Incidencia de la pandemia en la situación laboral

A la pregunta, *Entre las personas que residen en un hogar, ¿ha tenido alguna que renunciar, reducir o solicitar una excedencia en su trabajo por causa del aumento de obligaciones a atender en el hogar por causa de la pandemia? En caso afirmativo, ¿ha sido un hombre o una mujer?*, la respuesta que se ha obtenido en el 94,2% de los casos es que no se ha dado esta situación en el hogar. Sin embargo, en un 5,8% han tenido más impacto en el caso de la mujer.

Así, en la siguiente figura se observa como en el conjunto de casos en que algún miembro del hogar se ha visto en la necesidad de tomar este tipo de decisiones, el 65,4% afectan a mujeres, habiendo predominado la decisión de reducir actividad, seguida de la de pedir una excedencia y de la renuncia.

En cambio, solo en un 31% de los casos ha afectado a hombres, donde ha predominado la decisión de renuncia, seguida de la petición de excedencia y de la de reducción de actividad. Los casos mixtos que han afectado a hombres y mujeres en el mismo hogar representan un 3,4% del total.

Figura 31. Distribución de los casos en que algún miembro del hogar ha tenido que reducir su actividad, renunciar a ella o solicitar una excedencia por causa del aumento de obligaciones a atender en el hogar debido a la pandemia



## 7. Percepción acerca de la distribución del tiempo en relación con la corresponsabilidad-conciliación de la vida personal, familiar y laboral

En este apartado se analiza la percepción del tiempo que se dedica a las siguientes actividades, comparando la valoración antes y durante la pandemia:

- Cuidado de los hijos.
- Educación de los hijos.
- Atención a las necesidades de personas dependientes a su cargo.
- Vida personal, ocio (incluyendo deportes) comparado con el que dedica a su trabajo u obligaciones.
- Vida familiar comparado con el que dedica a su trabajo u obligaciones.
- Atención de las propias necesidades vitales (salud, gestiones, entre otras).
- Tareas del hogar.

### 7.1. Visión general

Los tiempos dedicados a todas las actividades propuestas son percibidos, en general, como medianamente suficientes antes de la pandemia, pues todas las medias de valoración superan los 3 puntos (valor medio de la escala) en ese período.

A raíz de la pandemia, mejora levemente la percepción de los tiempos dedicados al cuidado de los hijos, a su educación, a atender a personas dependientes en los casos en que hay, a la vida familiar y a tareas del hogar. En cambio, empeora la percepción del tiempo dedicado a la vida personal y para atender a las propias necesidades vitales comparado con el tiempo que hay que dedicar al trabajo y a las obligaciones.

Las medianas de estas variables muestran el mismo tipo de esquema, predominando los valores 4 y 5 (más bien suficiente y suficiente) en la mayoría de los tiempos valorados, excepto en el caso del tiempo dedicado a la vida personal durante la pandemia, que se valora como insuficiente, así como de los tiempos dedicados a la atención de las propias necesidades durante la pandemia y a las tareas del hogar antes de la pandemia (ni suficiente ni insuficiente).

Finalmente, las modas o casos más frecuentes señalan que, en general, los entrevistados, que dedican tiempo de su vida a cada una de las actividades seleccionadas, tienen una percepción de suficiencia (valor 5) en todas ellas salvo en el

tiempo que dedican a su vida personal y ocio comparado con el que dedican a su trabajo u obligaciones durante el tiempo de pandemia (valor 1). Este es el aspecto que parece haber resultado más afectado por causa de la pandemia.

Tabla 4. Descripción sintética general de la percepción media sobre los tiempos dedicados a actividades personales, familiares y laborales antes y durante la pandemia

Escala de medición: 1 = insuficiente, 5 = suficiente	% casos válidos	Media	Desv. Est.	Mediana	Moda
El tiempo de que disponía para cuidar a sus hijos antes de la pandemia era...	48,2	3,78	1,30	4	5
Y durante la pandemia está siendo...	48,6	4,02	1,29	5	5
El tiempo de que disponía para educar a sus hijos antes de la pandemia era...	45,0	3,76	1,25	4	5
Y durante la pandemia está siendo...	45,4	3,99	1,28	5	5
El tiempo de que disponía para atender las necesidades de personas dependientes a su cargo antes de la pandemia era...	8,4	3,57	1,43	4	5
Y durante la pandemia está siendo...	8,2	3,90	1,30	4	5
El tiempo que dedicaba a su vida personal/ocio (incluyendo deportes) comparado con el que dedicaba a su trabajo u obligaciones antes de la pandemia era...	96,8	3,44	1,40	4	5
Y durante la pandemia está siendo...	96,4	2,60	1,49	2	1
El tiempo que dedicaba a su vida familiar comparado con el que dedicaba a su trabajo u obligaciones antes de la pandemia era...	94,4	3,66	1,20	4	5
Y durante la pandemia está siendo...	93,8	3,89	1,31	4	5
El tiempo de que disponía para atender sus propias necesidades vitales (salud, gestiones...) antes de la pandemia era...	99,0	3,66	1,29	4	5
Y durante la pandemia está siendo...	98,8	3,12	1,49	3	5
El tiempo que dedicaba a las tareas del hogar antes de la pandemia era...	98,0	3,54	1,27	3	5
Y durante la pandemia está siendo...	98,0	4,01	1,13	4	5

Nota: en verde los tiempos que mejoran durante la pandemia en cuanto a su suficiencia, y en rosa los que empeoran.



## 7.2. Tiempos dedicados a diversas actividades personales, familiares y laborales (antes y después de la pandemia)

En esta sección se muestran las distribuciones de frecuencias generales de las respuestas acerca de la percepción de tiempos dedicados a diversas actividades personales, familiares y laborales, comparando la situación antes y durante la pandemia. Téngase en cuenta que cada distribución se refiere a los casos válidos en que se han obtenido respuestas acerca de cada actividad, pues hay hogares en que algunas actividades no tienen lugar debido a su composición.

Figura 32. Tiempo dedicado al cuidado de los hijos

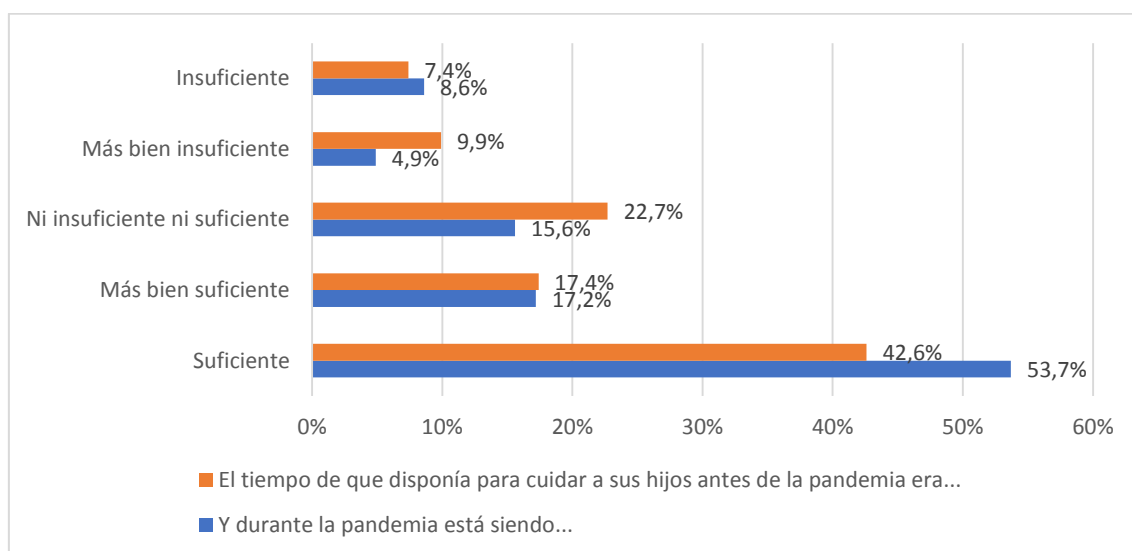


Figura 33. Tiempo dedicado a la educación de los hijos

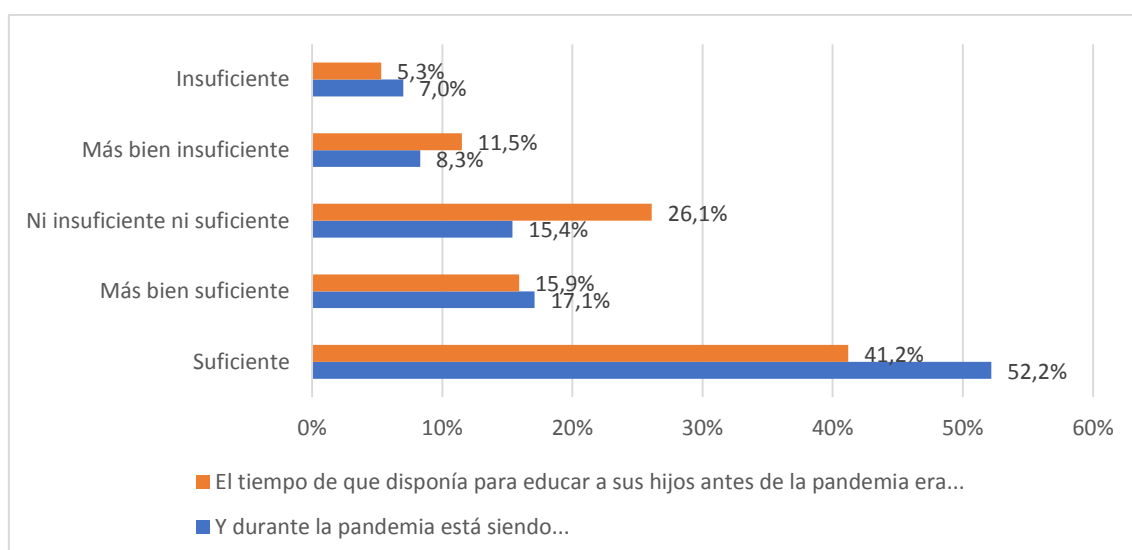


Figura 34. Tiempo dedicado a atender las necesidades de personas dependientes a su cargo

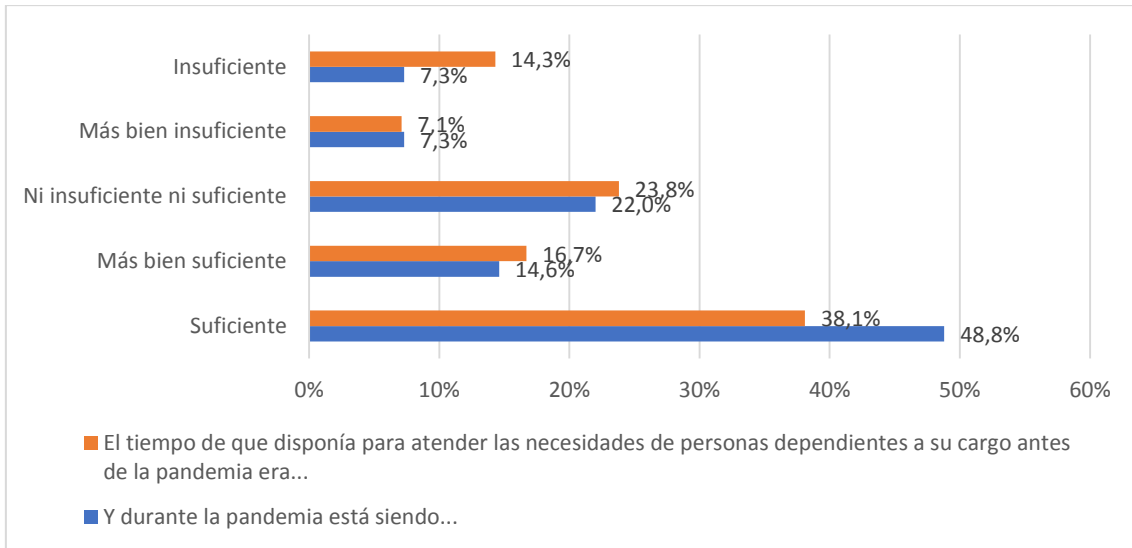


Figura 35. Tiempo dedicado a la vida personal/ocio (incluyendo deportes) comparado con el que dedica a su trabajo u obligaciones

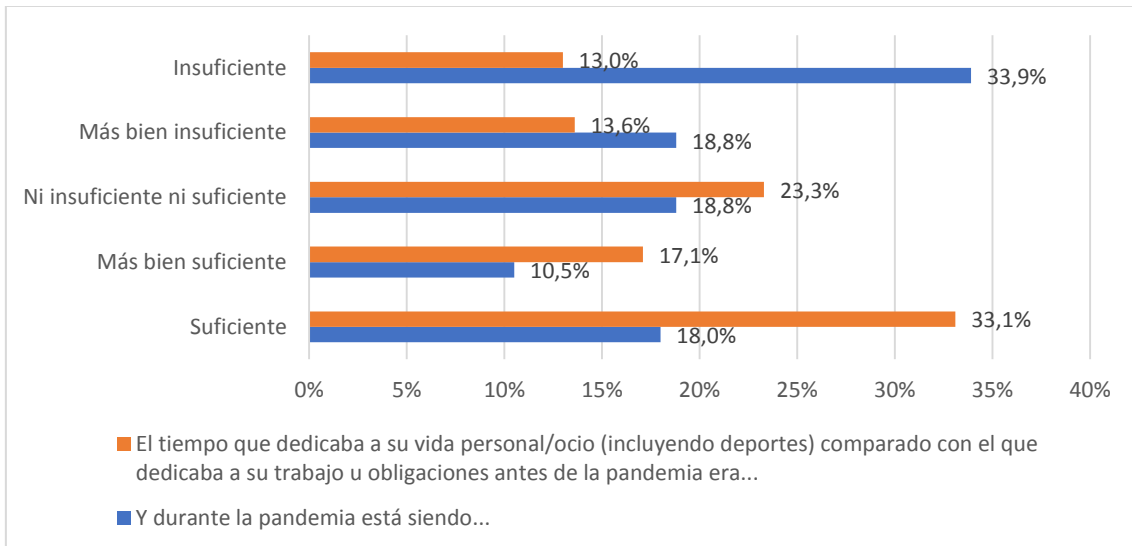


Figura 36. Tiempo dedicado a la vida familiar comparado con el que dedica a su trabajo u obligaciones

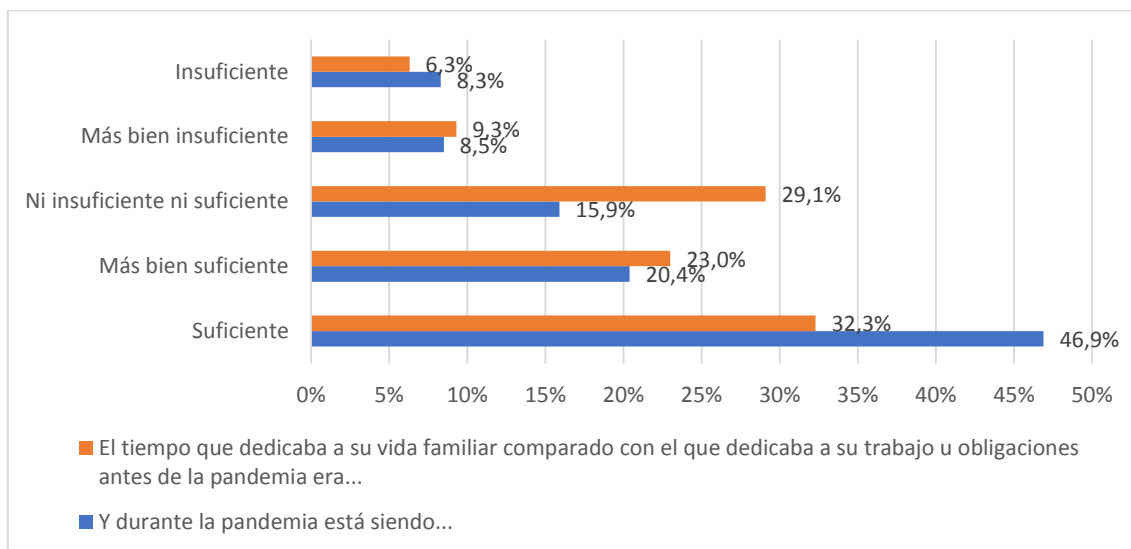


Figura 37. Tiempo disponible para atender sus propias necesidades vitales (salud, gestiones ...)

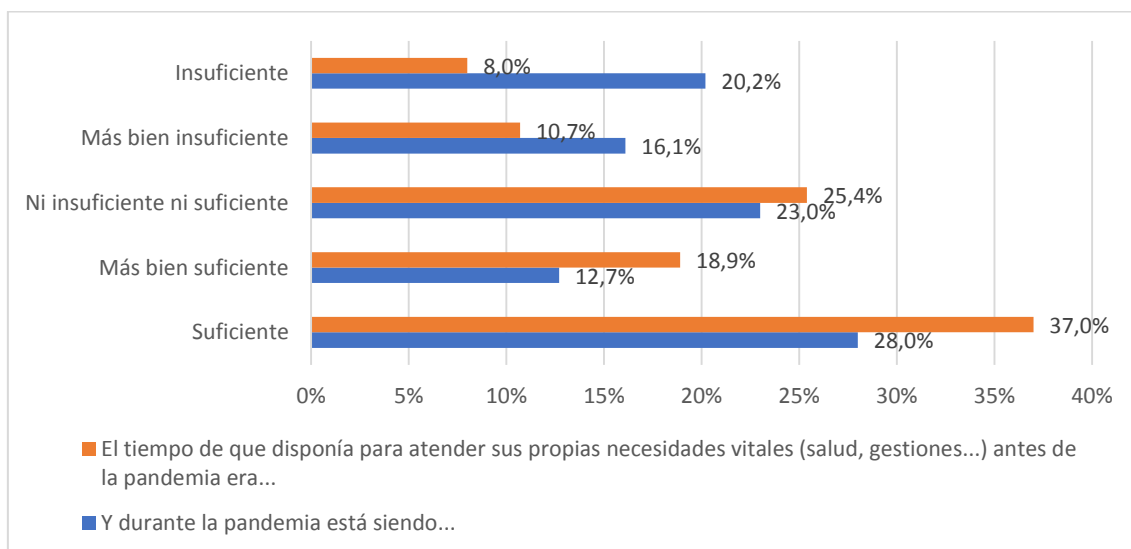
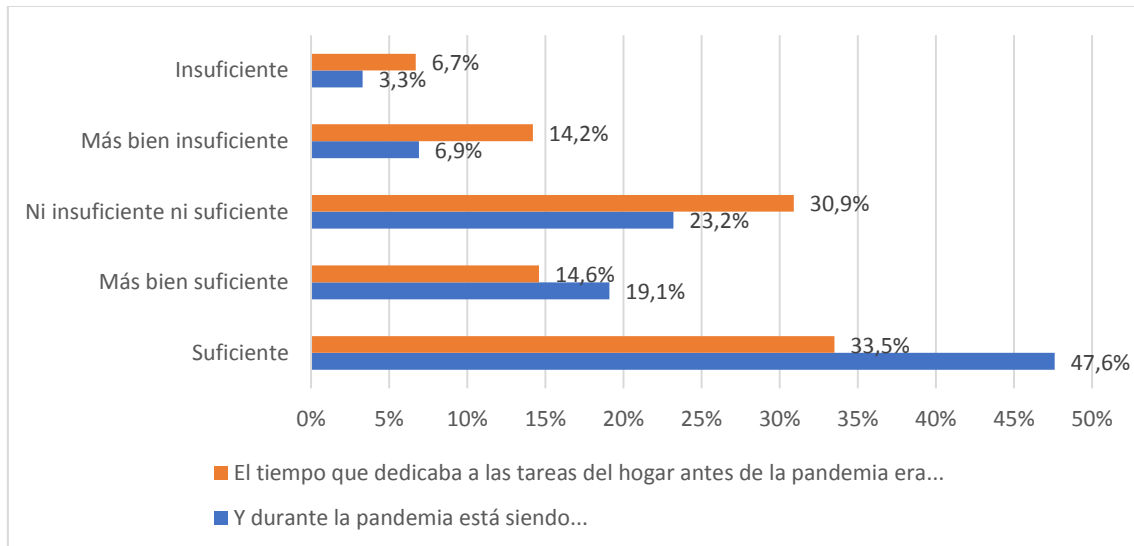


Figura 38. Tiempo dedicado a las tareas del hogar



### 7.3. Percepción media de la suficiencia de los tiempos dedicados a actividades del hogar y personales en función del género antes y durante la pandemia

La percepción media de la suficiencia del tiempo dedicado a las actividades propuestas presenta similitudes, pero también algunas diferencias estadísticamente significativas. Asimismo, se advierten algunos cambios, si bien no muy acusados, al comparar la situación antes y durante la pandemia.

En síntesis, el tiempo dedicado al cuidado de los hijos era percibido como algo más suficiente entre las mujeres que entre los hombres antes de la pandemia. Posteriormente, durante la pandemia estadísticamente la percepción de hombres y mujeres se iguala, y el tiempo se percibe como algo más suficiente en ambos colectivos.

Lo mismo ha sucedido en cuanto al tiempo dedicado a la educación de los hijos y a la atención de las necesidades de personas dependientes, excluyendo los niños. Durante la pandemia, mejora la percepción sobre la corresponsabilidad en relación a la educación de los hijos y atención de personas dependientes.

En cambio, en el caso del tiempo dedicado a la vida personal y el ocio, la situación anterior a la pandemia era similar para hombres y mujeres, con un tiempo más bien suficiente, pero no del todo satisfactorio, que se torna en insuficiente para ambos posteriormente, pero en mayor grado para la mujer.

Lo mismo sucede con el tiempo dedicado a las necesidades personales vitales. La pandemia empeora la percepción de la mujer en relación a la satisfacción de sus necesidades vitales.

El tiempo dedicado a la vida familiar era percibido de forma similar por hombres y mujeres antes de la pandemia, con un grado más bien suficiente, pero no del todo satisfactorio en ambos casos. Durante la pandemia la percepción sigue siendo estadísticamente igual para ambos colectivos y mejorando de forma muy leve.

Finalmente, en el caso del tiempo dedicado a las tareas del hogar, antes de la pandemia, el hombre lo percibía como más insuficiente que la mujer y, durante la pandemia, la percepción se iguala, aumentado levemente el grado de suficiencia, sin llegar a ser plenamente satisfactorio.

Tabla 5. Valoración media de la suficiencia de los tiempos dedicados a actividades del hogar y familiares en función del género antes y después de la pandemia

Escala de medición: 1 = insuficiente, 5 = suficiente	Medias: Hombres	Medias: Mujeres	Diferencia de medias significativas
El tiempo de que disponía para cuidar a sus hijos antes de la pandemia era...	3,47	3,90	Sí, la mujer percibe el tiempo como algo más suficiente que el hombre
Y durante la pandemia está siendo...	4,11	3,98	No: la percepción se iguala
El tiempo de que disponía para educar a sus hijos antes de la pandemia era...	3,40	3,94	Sí, la mujer percibe el tiempo como algo más suficiente que el hombre
Y durante la pandemia está siendo...	3,99	3,99	No: la percepción se iguala

Escala de medición: 1 = insuficiente, 5 = suficiente	Medias: Hombres	Medias: Mujeres	Diferencia de medias significativas
El tiempo de que disponía para atender las necesidades de personas dependientes a su cargo antes de la pandemia era...	2,91	3,81	Sí, la mujer percibe el tiempo como algo más suficiente que el hombre
Y durante la pandemia está siendo...	3,64	4,00	No: la percepción se iguala
El tiempo que dedicaba a su vida personal/ocio (incluyendo deportes) comparado con el que dedicaba a su trabajo u obligaciones antes de la pandemia era...	3,32	3,50	No: la percepción era similar
Y durante la pandemia está siendo...	2,81	2,49	Sí, la mujer percibe el tiempo como algo más insuficiente que el hombre
El tiempo que dedicaba a su vida familiar comparado con el que dedicaba a su trabajo u obligaciones antes de la pandemia era...	3,55	3,71	No: la percepción era similar
Y durante la pandemia está siendo...	3,96	3,85	No: la percepción era similar
El tiempo de que disponía para atender sus propias necesidades vitales (salud, gestiones...) antes de la pandemia era...	3,58	3,70	No: la percepción era similar

Escala de medición: 1 = insuficiente, 5 = suficiente	Medias: Hombres	Medias: Mujeres	Diferencia de medias significativas
Y durante la pandemia está siendo...	3,28	3,04	Sí, la mujer percibe el tiempo como algo más insuficiente que el hombre
El tiempo que dedicaba a las tareas del hogar antes de la pandemia era...	3,29	3,67	Sí, el hombre percibía el tiempo como algo más insuficiente que la mujer
Y durante la pandemia está siendo...	3,89	4,07	No: la percepción se iguala

Nota: en verde los tiempos que mejoran durante la pandemia en cuanto a su suficiencia, y en rosa los que empeoran. Para la comparación estadística de las medias de hombres y mujeres se han realizado contrastes de diferencias de medias. Se han considerado significativos aquellos que han arrojado un valor de significación del estadístico de contraste inferior a 0,05.

## 8. Evolución de las condiciones de vida en los hogares

### 8.1. Visión general

En este apartado se analiza la percepción de los entrevistados en cuanto al tipo de evolución que han percibido en los siguientes aspectos de su vida durante la pandemia:

- Desarrollo de tensiones o conflictos en su hogar.
- Sus condiciones de trabajo.
- Su situación laboral.
- Sus ingresos mensuales.
- Conciliación de su vida laboral y familiar/personal.
- Capacidad de organización/gestión de su hogar.
- Estrés mental (efectos psicológicos).
- Relaciones de pareja.
- Relaciones con los hijos.
- Relaciones con personas a su cargo (dependientes).

Los resultados medios generales apuntan hacia una evolución de cierto empeoramiento en cuanto al desarrollo de tensiones o conflictos en el hogar, conciliación de la vida laboral y familiar, relaciones de pareja, relaciones con los hijos y capacidad de organización y gestión del hogar.

Las puntuaciones medias superan en todos estos casos los tres puntos y no llegan a cuatro, de forma que el empeoramiento es leve, pero existente. Menor incidencia se ha dado en cuanto a las condiciones de trabajo, la situación laboral, los ingresos mensuales, el estrés mental y las relaciones con personas dependientes. Todos estos aspectos se perciben como en mejor estado que los anteriores con puntuaciones superiores a los 2 puntos, pero inferiores a 3, es decir, entre tendentes a la mejora y estables.

En términos de mediana, todos los aspectos están más bien estables, salvo el caso del estrés mental que aparece como más benevolente, y lo mismo se puede decir en términos de la moda o caso más frecuente, donde predominan las puntuaciones intermedias que señalan que los conceptos han tendido más a permanecer estables, salvo en el caso del estrés, donde predominan las valoraciones hacia haber mejorado. Con todo, hay que tener en cuenta que el trabajo de campo se ha llevado a cabo durante el período estival, de forma que las percepciones pueden haber cambiado una vez superadas las vacaciones y en la actual situación en que la pandemia sigue activa.



Tabla 6. Descripción sintética general de la percepción media sobre la evolución de diversos aspectos que afectan al entrevistado durante la pandemia (hasta mediados de septiembre de 2020)

Escala de medición: 1 = ha mejorado, 5 = ha empeorado	% casos válidos	Media	Desv. Est.	Mediana	Moda
Desarrollo de tensiones o conflictos en su hogar	98,80	3,01	0,91	3	3
Sus condiciones de trabajo	88,05	2,62	1,11	3	3
Su situación laboral	88,05	2,67	1,02	3	3
Sus ingresos mensuales	90,64	2,67	0,93	3	3
Conciliación laboral familiar/personal	90,84	3,15	1,00	3	3
Capacidad de organización/gestión de su hogar	98,21	3,38	0,94	3	3
Estrés mental (efectos psicológicos)	99,40	2,24	1,08	2	1
Relaciones de pareja	86,45	3,16	0,82	3	3
Relaciones con los hijos	75,50	3,34	0,86	3	3
Relaciones con personas a su cargo (dependientes)	9,56	2,88	0,98	3	3

## 8.2. Distribuciones de frecuencias

Figura 39. Evolución percibida del desarrollo de tensiones o conflictos en el hogar

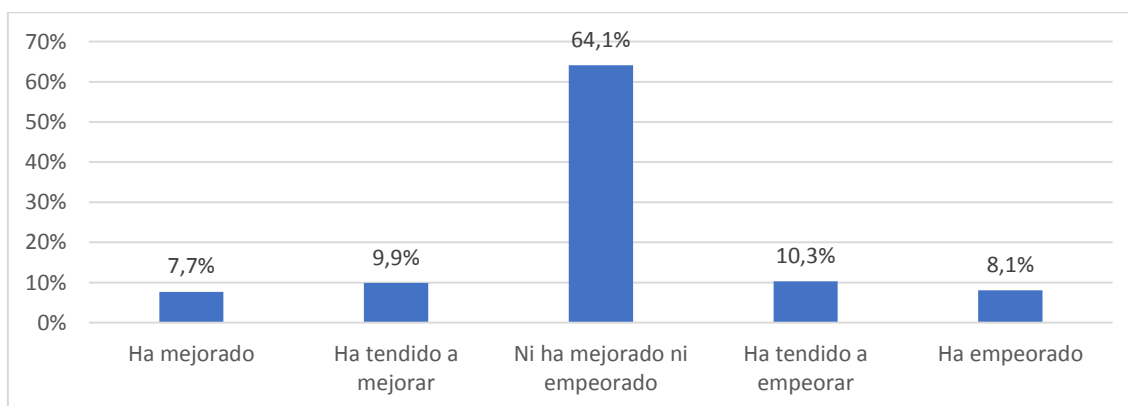
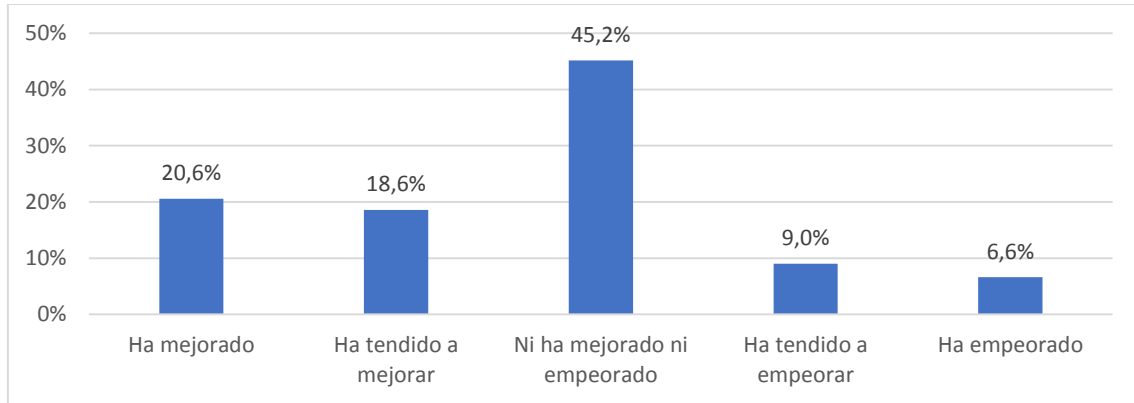
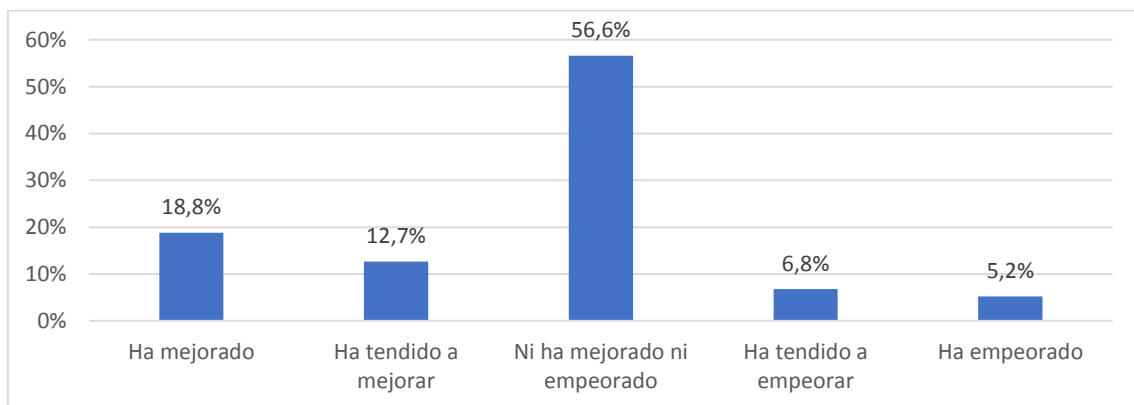


Figura 40. Evolución percibida de las condiciones de trabajo



Casi un 40 % de los encuestados (el 39,2%, exactamente) opina que las condiciones de trabajo han tendido a mejorar o han mejorado mucho, solo un 15,6% considera que han tendido a empeorar o han empeorado. Este dato podría conectarse con el aumento del teletrabajo, lo que puede haber posibilitado que la percepción sobre la conciliación de la vida laboral y familiar se haya mantenido estable (ni ha empeorado ni mejorado, véase gráfica posterior número 43).

Figura 41. Evolución percibida de la situación laboral



La percepción mayoritaria es que la situación laboral ni ha mejorado ni empeorado (56,6%)

Figura 42. Evolución percibida de los ingresos mensuales

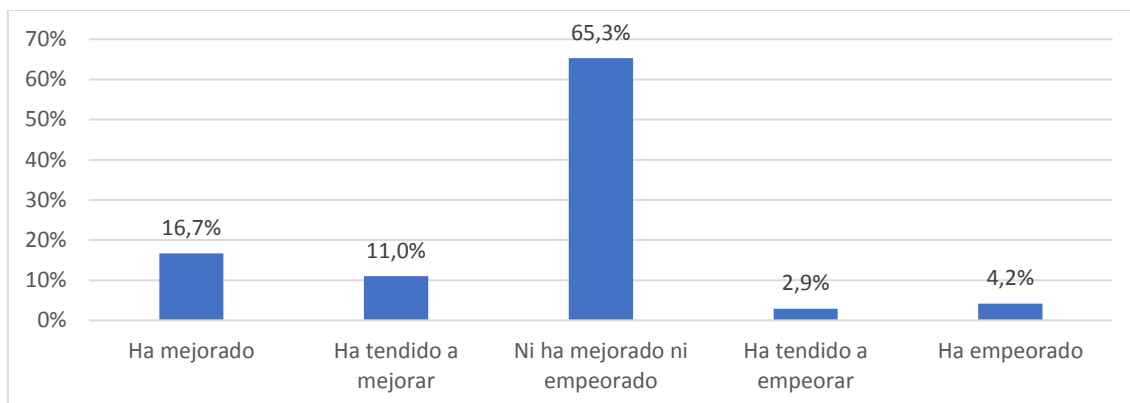
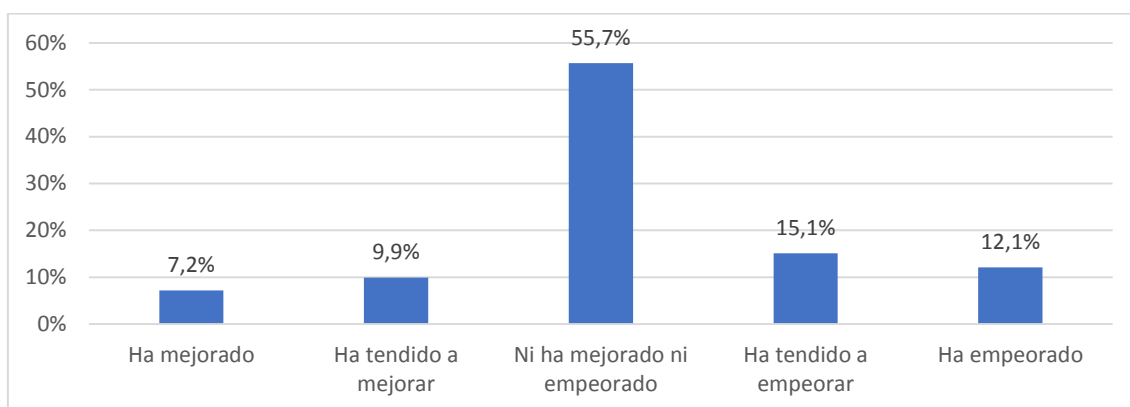
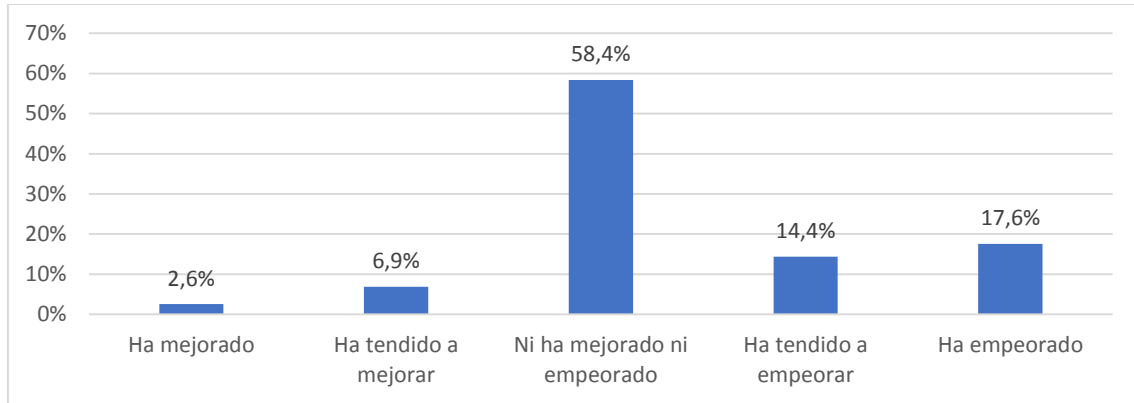


Figura 43. Evolución percibida de la conciliación de la vida laboral y personal/ familiar



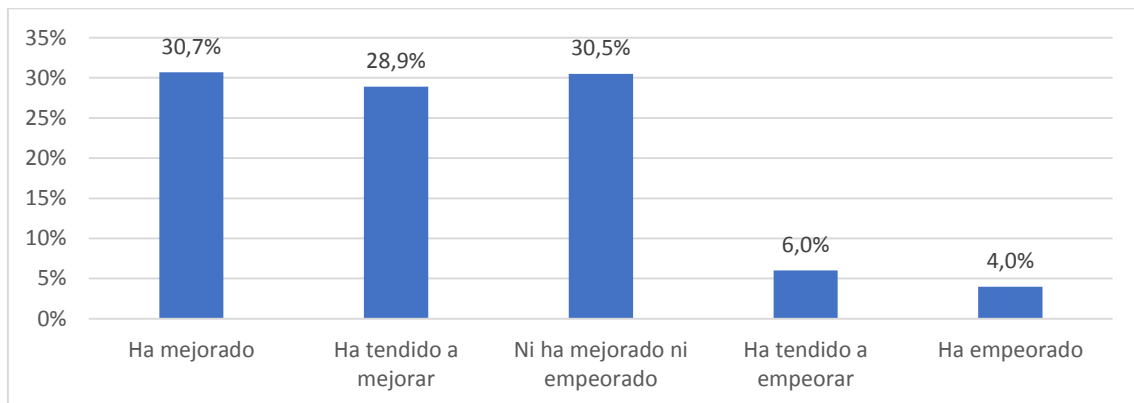
La percepción mayoritaria sobre la conciliación de la vida laboral y familiar es que ni ha mejorado ni empeorado.

Figura 44. Evolución percibida de la capacidad de gestión/organización del hogar



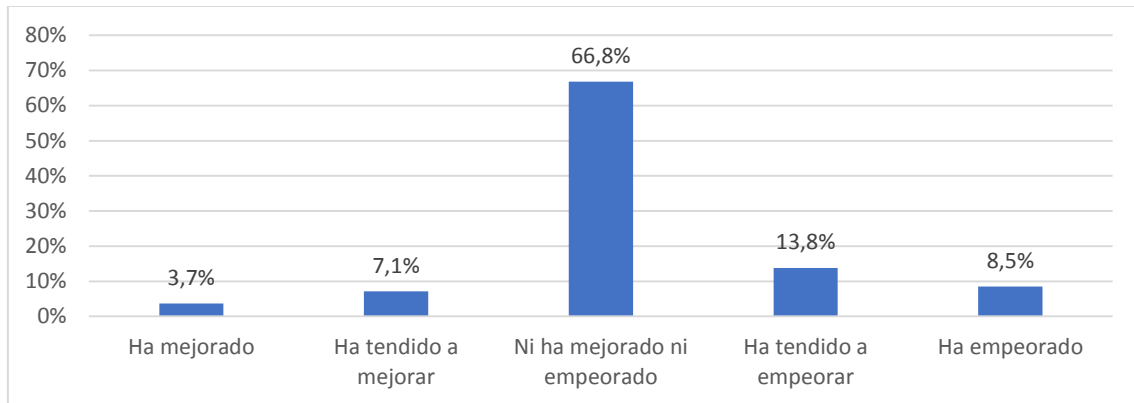
La percepción mayoritaria es que la capacidad de gestión del hogar ni ha mejorado ni empeorado (58,4 %).

Figura 45. Evolución percibida del estrés mental (efectos psicológicos)



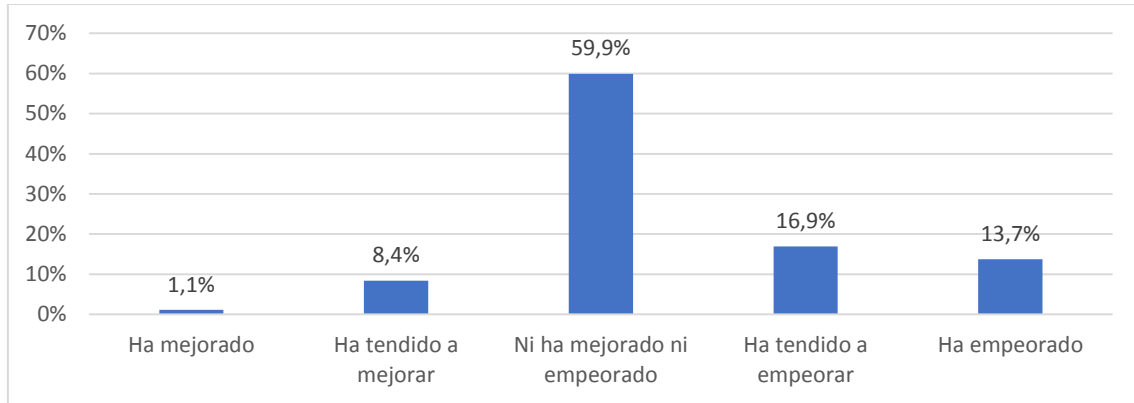
La percepción mayoritaria es que el estrés mental ha mejorado.

Figura 46. Evolución percibida de las relaciones de pareja



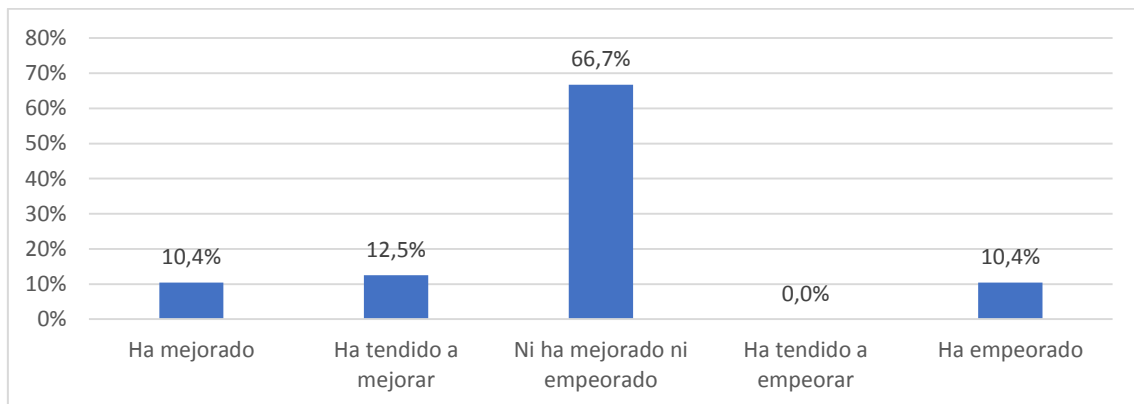
La percepción mayoritaria es que las relaciones de pareja ni han mejorado ni empeorado (66,8%).

Figura 47. Evolución percibida de las relaciones con los hijos



La percepción mayoritaria es que la relación con los hijos ni ha mejorado ni empeorado (59,9%).

Figura 48. Evolución percibida de las relaciones con personas dependientes a su cargo



La percepción mayoritaria es que la relación con personas dependientes ni ha mejorado ni empeorado

### 8.3. Percepción media en función del género

A pesar de que la mayoría de puntuaciones medias son algo más elevadas entre las mujeres que entre los hombres, es decir, que reflejan una evolución de la mayoría de los conceptos hacia una evolución un poco peor, desde un punto de vista estadístico, no se dan diferencias significativas al valorar la evolución de los conceptos propuestos por

razón de género, salvo en el caso de las relaciones de pareja, percibidas como más tendentes al empeoramiento por parte de las mujeres que de los hombres.

Tabla 7. Percepción media sobre la evolución de diversos aspectos que afectan al entrevistado durante la pandemia (hasta mediados de septiembre de 2020) en función del género

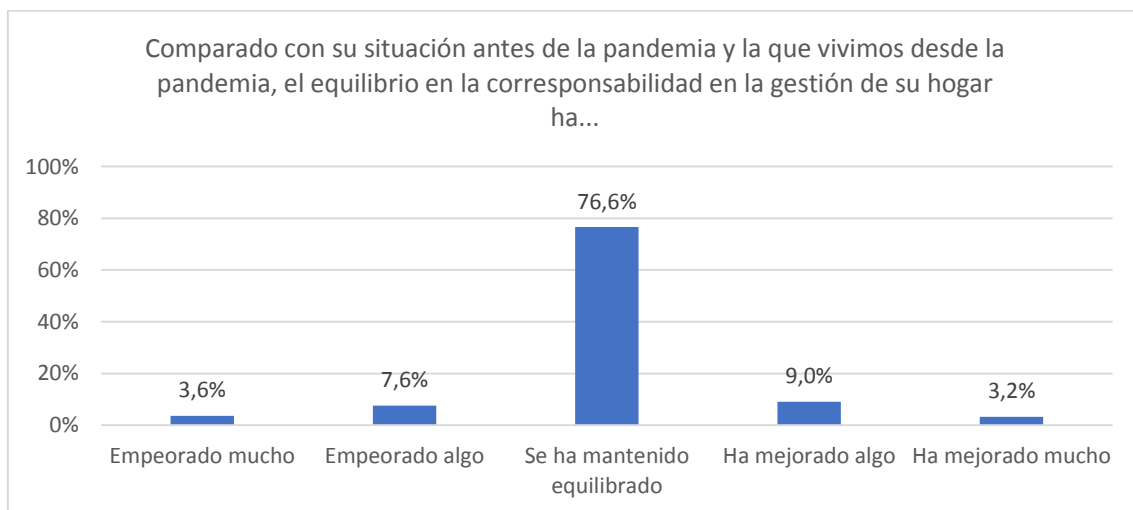
Escala de medición: 1 = ha mejorado, 5 = ha empeorado	Media hombres	Media Mujeres	Diferencia de medias significativas
Desarrollo de tensiones o conflictos en su hogar	2,97	3,03	No: la percepción media de hombre y mujeres es estadísticamente igual
Sus condiciones de trabajo	2,59	2,65	No: la percepción media de hombre y mujeres es estadísticamente igual
Su situación laboral	2,67	2,67	No: la percepción media de hombre y mujeres es estadísticamente igual
Sus ingresos mensuales	2,72	2,64	No: la percepción media de hombre y mujeres es estadísticamente igual
Conciliación de su vida laboral y familiar/personal	3,22	3,11	No: la percepción media de hombre y mujeres es estadísticamente igual
Capacidad de organización/gestión de su hogar	3,33	3,40	No: la percepción media de hombre y mujeres es estadísticamente igual
Estrés mental (efectos psicológicos)	2,32	2,19	No: la percepción media de hombre y mujeres es estadísticamente igual
Relaciones de pareja	3,03	3,24	Sí, la mujer percibe una evolución algo más negativa que el hombre
Relaciones con los hijos	3,25	3,38	No: la percepción media de hombre y mujeres es estadísticamente igual
Relaciones con personas a su cargo (dependientes)	2,60	3,00	No: la percepción media de hombre y mujeres es estadísticamente igual

Nota: Para la comparación estadística de las medias de hombres y mujeres se han realizado contrastes de diferencias de medias. Se han considerado significativos aquellos que han arrojado un valor de significación del estadístico de contraste inferior a 0,05.

## 9. Corresponsabilidad y conciliación

La percepción de la corresponsabilidad en la gestión del hogar se mantiene equilibrada en opinión de una amplia mayoría (un 76,6%), mientras que ha mejorado algo o mucho para un 12,2% y ha empeorado algo o mucho para un 11,2%.

Figura 49. Percepción del equilibrio en la evolución de la corresponsabilidad en la gestión del hogar desde la irrupción de la pandemia



La percepción de la evolución de la conciliación de la vida familiar y la profesional se mantiene equilibrada en opinión de más de la mitad (un 58,2%), mientras que ha mejorado algo o mucho para un 22,1% y ha empeorado algo o mucho para un 19,7%.

Tabla 8. Indicadores de percepción media sobre la evolución de la corresponsabilidad y de la conciliación de la vida familiar y laboral

Escala de medición: 1 = ha empeorado mucho, 5 = ha mejorado mucho	% casos válidos	Media	Desv. Est.	Mediana	Moda
Comparado con su situación antes de la pandemia y la que vivimos desde la pandemia, el equilibrio en la corresponsabilidad en la gestión de su hogar ha...	99,80	3,01	0,66	3	3
Comparado con su situación antes de la pandemia que vivimos, la conciliación de la vida familiar con la profesional en su hogar ha...	93,82	3,02	0,91	3	3



Analizando esta cuestión en función del género, no se advierten diferencias significativas. Tanto hombres como mujeres han tendido a posicionarse en el punto medio de la escala reportando el mantenimiento de la estabilidad en los hogares, por término medio.

Tabla 9. Indicadores de percepción media sobre la evolución de la corresponsabilidad y de la conciliación de la vida familiar con la profesional en función del género

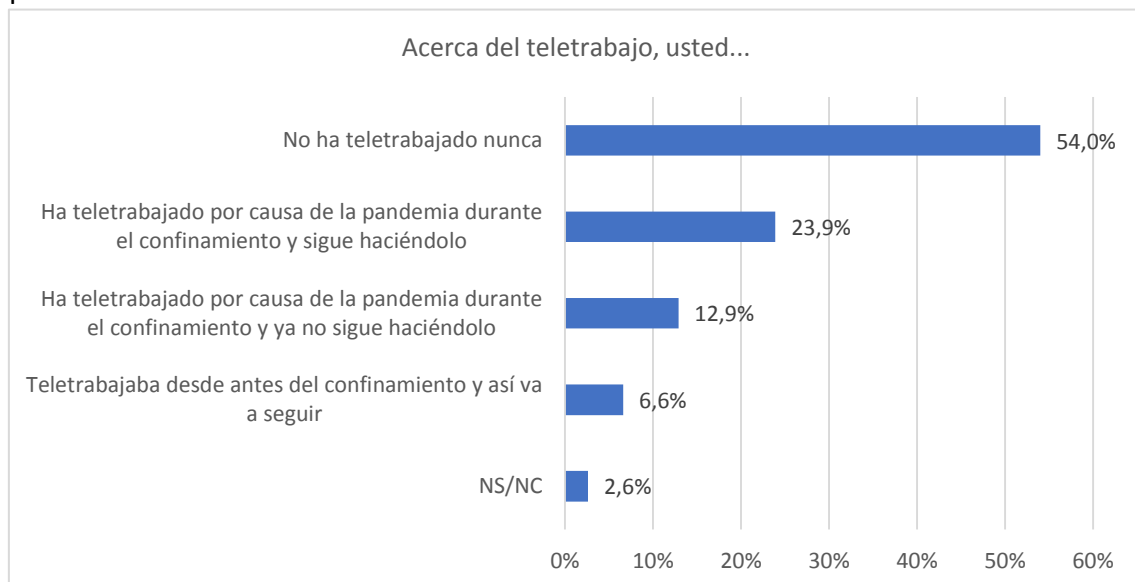
Escala de medición: 1 = ha empeorado mucho, 5 = ha mejorado mucho	Media hombres	Media Mujeres
Comparado con su situación antes de la pandemia y la que vivimos desde la pandemia, el equilibrio en la corresponsabilidad en la gestión de su hogar ha...	3,02	3,00
Comparado con su situación antes de la pandemia que vivimos, la conciliación de la vida familiar con la profesional en su hogar ha...	3,02	3,01

## 10. Teletrabajo

### 10.1. Visión general

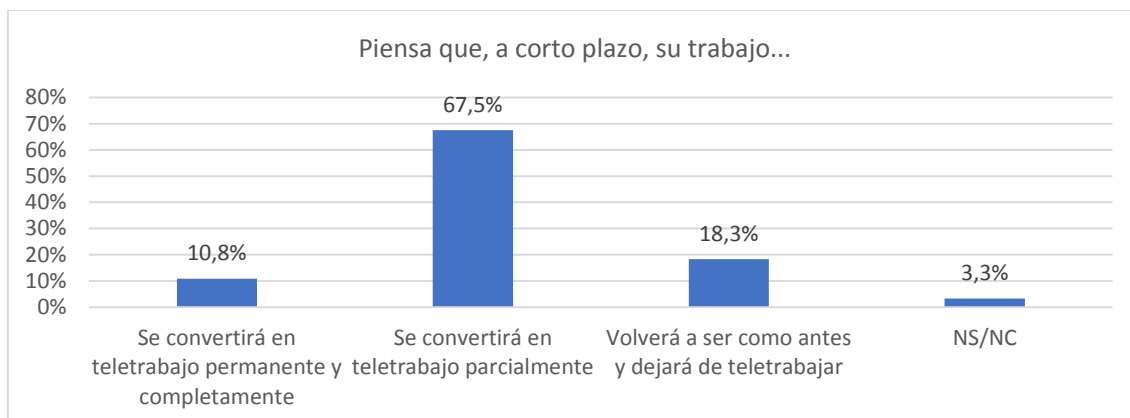
Un 54% de los entrevistados no ha teletrabajado, mientras que un 43,4% sí que lo ha hecho. No obstante, este último porcentaje se reparte entre un 6,6% que ya teletrabajaba antes del confinamiento y va a seguir haciéndolo, un 23,9% que ha adoptado el teletrabajo por causa de la pandemia y sigue haciéndolo por el momento y un 12,9% que ha teletrabajado por causa de la pandemia y ya no sigue haciéndolo. Un 2,6% no responde acerca de este tema.

Figura 50. Distribución de la muestra en función de la práctica del teletrabajo durante la pandemia



Para los que han teletrabajado por causa de la pandemia y siguen haciéndolo, la mayoría (un 67,5%) piensa que a corto plazo su trabajo se convertirá en teletrabajo parcialmente, mientras que un 10,8% piensa que pasará a ser una situación permanente y un 18,3% que volverá a ser como antes.

Figura 51. Percepción acerca de cómo evolucionará el teletrabajo



Entre aquellos que han experimentado alguna modalidad de teletrabajo existe un grado moderado de acuerdo en que el teletrabajo les permite conciliar vida laboral y familiar plenamente. En cambio, no están de acuerdo ni en desacuerdo acerca de que el teletrabajo pueda desarrollarse sin problemas a pesar de haber hijos o personas dependientes en el hogar, acerca de que es una forma de organización del tiempo de trabajo independiente de las necesidades de conciliación de la persona trabajadora y sobre que es una solución a los problemas derivados de los permisos de paternidad/maternidad, que consideran insuficientes.

Los entrevistados están más bien en desacuerdo con que el teletrabajo es mucho más atractivo que trabajar en espacios fuera del hogar, en que favorece la eliminación de brechas salariales por género, y aún menos de acuerdo en que incrementa las diferencias de género.

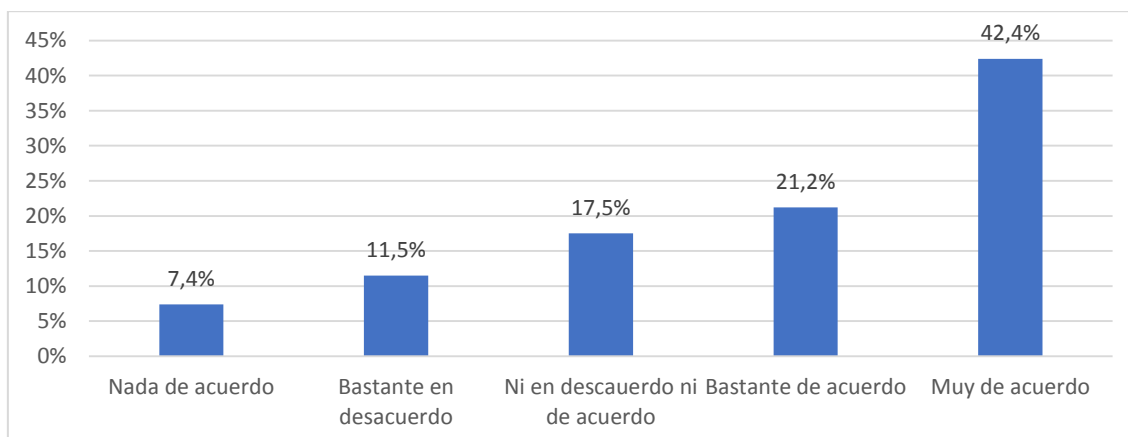
Tabla 10. Descripción sintética general del grado de acuerdo con aspectos relacionados con el teletrabajo

Escales de medición: 1 = nada, 5 = completamente	Media	Desv. Est.	Mediana	Moda
El teletrabajo me permite conciliar vida laboral y familiar plenamente	3,80	1,30	4	5
El teletrabajo puede desarrollarse sin problemas a pesar de haber hijos o personas dependientes en el hogar	3,10	1,60	3	5
El teletrabajo es mucho más atractivo que trabajar en espacios fuera del hogar	2,89	1,39	3	3

El teletrabajo favorece la eliminación de brechas salariales por género	2,32	1,35	2	1
El teletrabajo es una solución a los problemas derivados de los permisos de paternidad insuficientes	3,07	1,47	3	1
El teletrabajo incrementa las diferencias de género	1,88	1,22	1	1
El teletrabajo es una forma de organización del tiempo de trabajo y es independiente de las necesidades de conciliación de la persona trabajadora	3,10	1,45	3	3

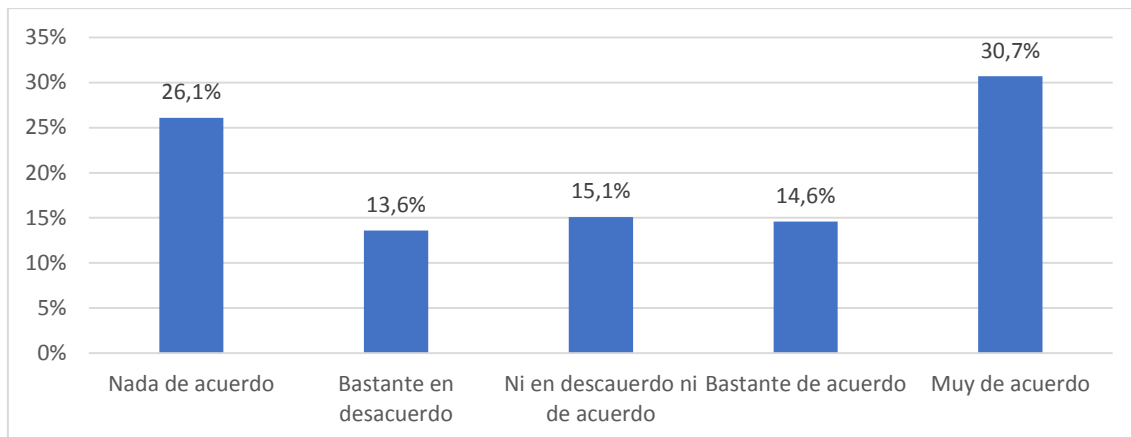
Las distribuciones de frecuencias completas de las opiniones sobre estos aspectos del teletrabajo se ofrecen a continuación.

Figura 52. El teletrabajo permite conciliar vida laboral y familiar plenamente



Podríamos decir que existe una percepción mayoritaria (42,4% muy de acuerdo y 21,2% bastante de acuerdo) sobre que el teletrabajo permite conciliar la vida laboral y familiar, estando en desacuerdo solo un 18,9.

Figura 53. El teletrabajo puede desarrollarse sin problemas a pesar de haber hijos o personas dependientes en el hogar



Un grupo bastante nutrido (un 45,3%) está de acuerdo en que el teletrabajo puede desarrollarse sin problemas a pesar de haber hijos o personas dependientes en el hogar.

Figura 54. El teletrabajo es mucho más atractivo que trabajar en espacios fuera del hogar

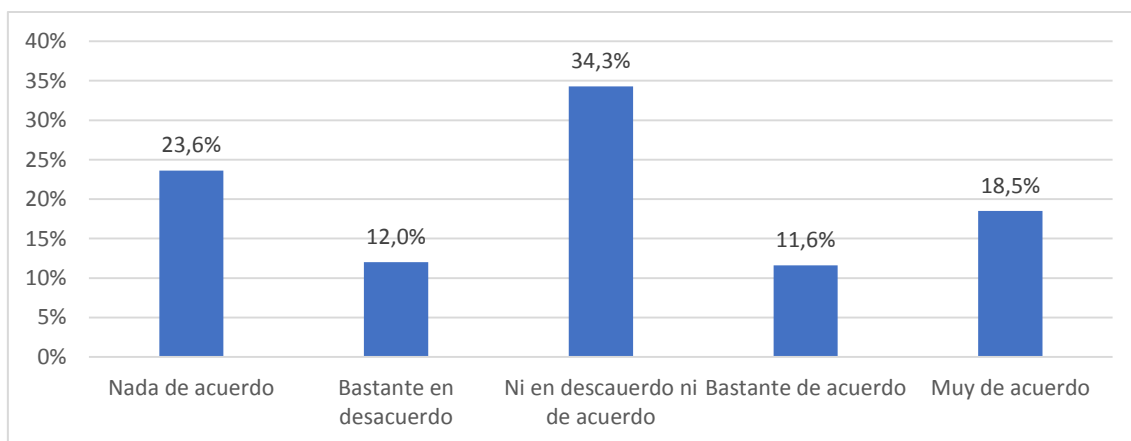


Figura 55. El teletrabajo favorece la eliminación de brechas salariales por género

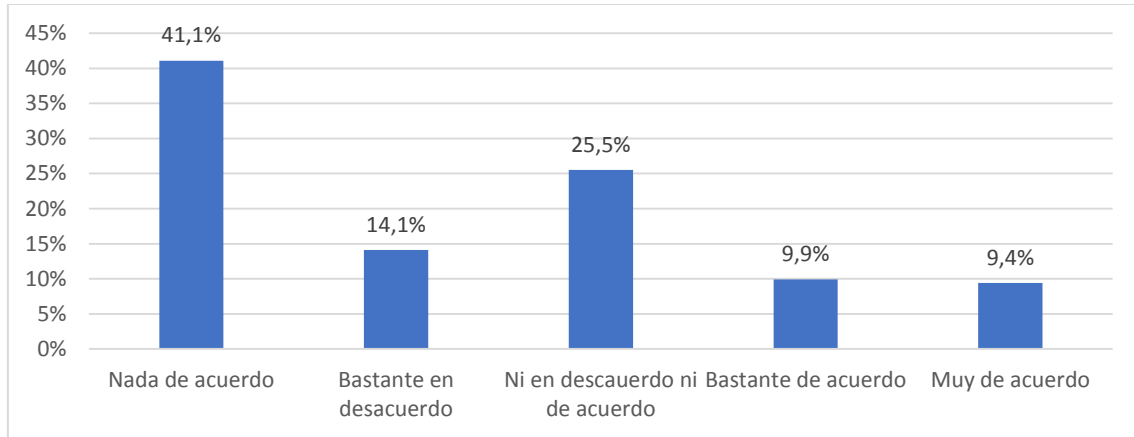
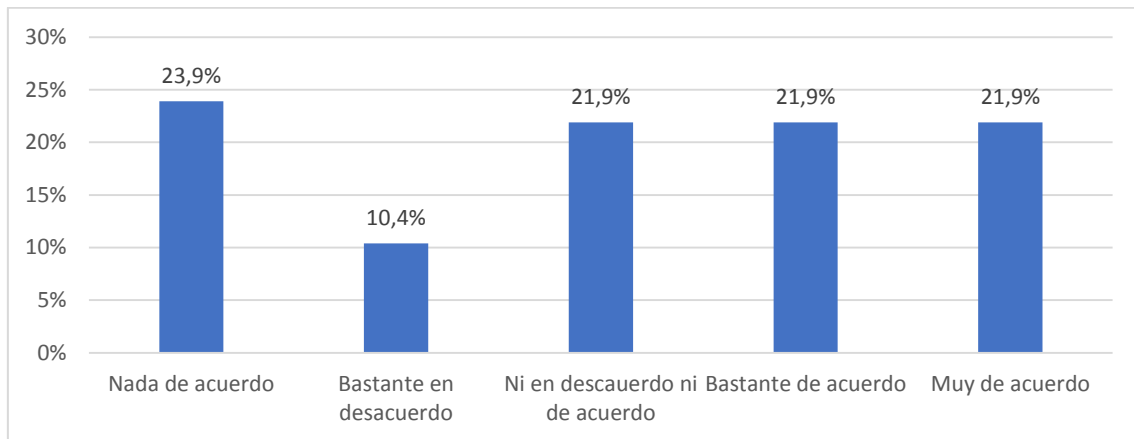
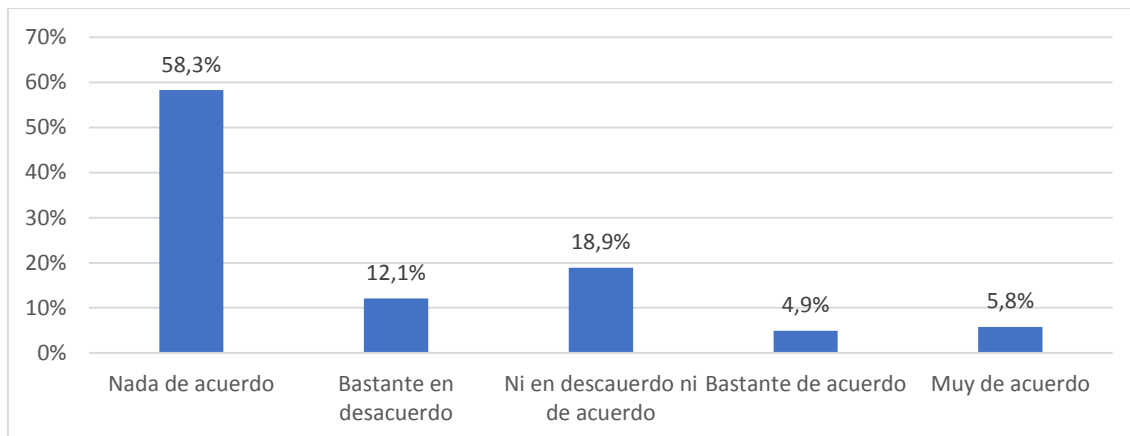


Figura 56. El teletrabajo es una solución a los problemas derivados de los permisos de paternidad insuficientes



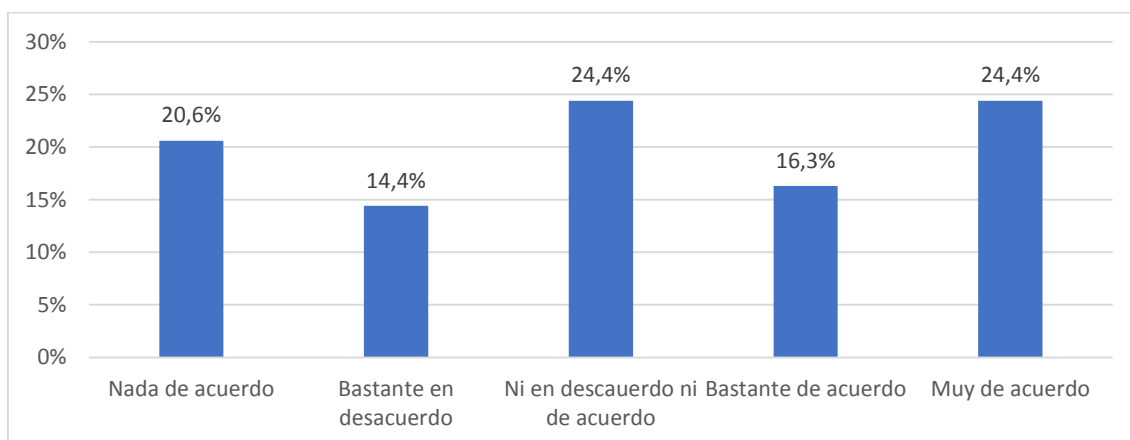
Un grupo bastante numeroso (un 43,8%) frente a un colectivo menor (34,3%) de los encuestados está de acuerdo en que el teletrabajo es una solución a los permisos de paternidad/maternidad, que consideran insuficientes.

Figura 57. El teletrabajo incrementa las diferencias de género



Un grupo muy mayoritario está en desacuerdo en que el teletrabajo incremente las diferencias de género (58,3%).

Figura 58. El teletrabajo es una forma de organización del tiempo de trabajo y es independiente de las necesidades de conciliación de la persona trabajadora



Un colectivo ligeramente superior (un 40,7%) está de acuerdo en que el teletrabajo es una forma de organización del tiempo de trabajo y, por tanto, no es una medida de conciliación de la vida laboral y familiar.

## 10.2. Resultados en función del género

Por término medio, hombres y mujeres están algo de acuerdo en que el teletrabajo les permite conciliar vida laboral y familiar, pero no suscriben plenamente esta afirmación.

La mujer está más bien en desacuerdo acerca de que el teletrabajo puede desarrollarse sin problemas a pesar de haber hijos o personas dependientes en el hogar, mientras que el hombre se muestra algo de acuerdo.

Hombres y mujeres opinan de forma parecida acerca de que el teletrabajo es mucho más atractivo que trabajar en espacios fuera del hogar, mostrándose en un punto intermedio acerca de esta cuestión (ni de acuerdo, ni en desacuerdo).

Lo mismo sucede con el teletrabajo visto como una solución a los problemas derivados de los permisos de paternidad/maternidad, que se consideran insuficientes y con su calificación como forma de organización del tiempo de trabajo, independiente de las necesidades de conciliación de la persona trabajadora.

Hombres y mujeres están en desacuerdo acerca de que el teletrabajo favorece la eliminación de brechas salariales por género, pero la mujer acentúa más el grado de desacuerdo. Finalmente, el hombre muestra un menor grado de acuerdo que la mujer acerca de que el teletrabajo incrementa las diferencias de género, si bien, ambos colectivos están más bien en desacuerdo.

Tabla 11. Percepción media sobre diversos aspectos relacionados con el teletrabajo en función del género

Escala de medición: 1 = nada de acuerdo, 5 = completamente de acuerdo	Media hombres	Media Mujeres	Diferencia de medias significativas
El teletrabajo me permite conciliar vida laboral y familiar plenamente	3,90	3,75	No: la percepción media de hombres y mujeres es estadísticamente igual
El teletrabajo puede desarrollarse sin problemas a pesar de haber hijos o personas dependientes en el hogar	3,52	2,91	Sí: la mujer está significativamente menos de acuerdo que el hombre
El teletrabajo es mucho más atractivo que trabajar en espacios fuera del hogar	3,04	2,82	No: la percepción media de hombres y mujeres es estadísticamente igual
El teletrabajo favorece la eliminación de brechas salariales por género	2,61	2,19	Sí: la mujer está significativamente menos de acuerdo que el hombre
El teletrabajo es una solución a los problemas derivados de los	3,29	2,98	No: la percepción media de hombres y mujeres



permisos de paternidad insuficientes			es estadísticamente igual
El teletrabajo incrementa las diferencias de género	1,52	2,05	Sí: el hombre está significativamente menos de acuerdo que la mujer
El teletrabajo es una forma de organización del tiempo de trabajo y es independiente de las necesidades de conciliación de la persona trabajadora	3,10	3,09	No: la percepción media de hombres y mujeres es estadísticamente igual

Nota: Para la comparación estadística de las medias de hombres y mujeres se han realizado contrastes de diferencias de medias. Se han considerado significativos aquellos que han arrojado un valor de significación del estadístico de contraste inferior a 0,05.

## Anexo: cuestionario utilizado

Buenos días/tardes, la Consejería de Economía, Empleo y Competitividad de la Comunidad de Madrid está realizando un estudio sobre corresponsabilidad-conciliación de la vida familiar con la laboral y corresponsabilidad en la gestión de los hogares. ¿Sería tan amable de responder a una encuesta acerca de este tema? Nos llevará diez minutos o menos. Muchas gracias. Para comenzar, ¿me podría decir su edad?

PSE 1. Edad del entrevistado en años:

Si la edad no entra en el rango 30-64, fin de la entrevista

Si la edad entra en el rango, anotar la edad en años .....

PSE 2. Cuál es su situación de convivencia:

1. Vive solo/a
2. Vive solo/a con hijos (ya sea permanentemente o a tiempo parcial) compartiendo cargas de responsabilidad (hijos u otras) con otra persona que no reside en su hogar
3. Vive con pareja
4. Vive con pareja e hijos
5. Vive con otra persona o personas que no son pareja o hijos con las que comparte cargas de responsabilidad
6. Otro caso (explicar)
7. NS/NC

Si el entrevistado, responde 1, 6 (y no es un caso para este estudio) o 7, fin de la entrevista: el objetivo es una muestra de: personas que viven solas con hijos compartiendo cargas de responsabilidad económica y de cuidado de hijos con exparejas; personas que viven en pareja con o sin hijos y con o sin personas dependientes a su cargo

PSE 3. Su situación laboral actual es:

Parado desde antes de la pandemia	1
Parado por causa de la pandemia	2
En ERTE por causa de la pandemia	3
Trabajo a tiempo parcial por cuenta ajena	4
Trabajo a tiempo parcial por cuenta propia	5
Trabajo a tiempo completo por cuenta ajena	6
Trabajo a tiempo completo por cuenta propia	7
Ha pedido una excedencia por causa de la pandemia	8
Prejubilado, jubilado, retirado o discapacitado	9
Estudiantes	10
Otro caso (explicar) se acepta si recibe ingresos de algún tipo	11
NS/NC	-1

Si el entrevistado, responde 9 o 10, fin de la entrevista

PSE 4. Sexo del entrevistado, ratificar y anotar: Hombre (1) Mujer (2)

PSE 5. Describa los miembros que residen en su hogar habitualmente, incluyendo personas que viven períodos (custodias compartidas) con usted:

Número total de personas incluyéndole a usted	
Niños de hasta 5 años	
Niños de entre 6 y 12 años	
Adolescentes de entre 13 y 18 años	
Jóvenes de entre 19 y 25 años	
Personas de entre 26 y 40 años	
Personas de entre 41 y 64 años	
Personas de 65 y más años	

PSE 6. El nivel de renta mensual TOTAL de su hogar actual aproximado es de o está entre:

Menos de 1000 €/mes	1
Entre 1000 y 1500 €/mes	2
Entre 1500 y 2000 €/mes	3
Entre 2000 y 2500 €/mes	4
Entre 2500 y 3000 €/mes	5
Entre 3000 y 4000 €/mes	6
Entre 4000 y 5000 €/mes	7
Más de 5000 €/mes	8
NS/NC	-1

PSE 7. Su nivel de estudios terminados es, aproximadamente:

No tiene estudios	1
Estudios primarios	2
Estudios secundarios (Bachillerato, FP grado medio)	3
Diplomatura o Módulo de FP superior	4
Licenciatura o Grado	5
Máster, Doctorado	6
NS/NC	-1

## Bloque temático

P1.1-P1.9. Seguidamente, me podría decir, ¿quién participa actualmente en las siguientes tareas en su hogar de forma ocasional (1), frecuente (2) o lo hace siempre (3)? Marque todas las opciones que sean necesarias.

	Cabeza de familia mujer	Cabeza de familia hombre	Hijos	Otro miembro del hogar	Personas externas	No procede
Limpieza del hogar	1 2 3	1 2 3	1 2 3	1 2 3	1 2 3	NP
Lavado de ropa	1 2 3	1 2 3	1 2 3	1 2 3	1 2 3	1 2 3
Planchado	1 2 3	1 2 3	1 2 3	1 2 3	1 2 3	1 2 3
Compras	1 2 3	1 2 3	1 2 3	1 2 3	1 2 3	1 2 3
Cocinar	1 2 3	1 2 3	1 2 3	1 2 3	1 2 3	1 2 3
Gestiones (administrativas...)	1 2 3	1 2 3	1 2 3	1 2 3	1 2 3	1 2 3
Cuidado de los hijos	1 2 3	1 2 3	1 2 3	1 2 3	1 2 3	1 2 3
Estudios de los hijos	1 2 3	1 2 3	1 2 3	1 2 3	1 2 3	1 2 3
Atención de mayores o dependientes (excepto niños)	1 2 3	1 2 3	1 2 3	1 2 3	1 2 3	1 2 3

P10. En su hogar, en referencia a las responsabilidades económicas ¿cuál de estas situaciones se da?

Todos los miembros mayores de edad contribuyen de forma proporcional (reparto equitativo de responsabilidades)	1	NS	NC	NP
Algunos miembros mayores de edad contribuyen con una aportación mayor que otros (reparto no equitativo de responsabilidades)	2	NS	NC	NP

P11. Si ha respondido 2 en la pregunta anterior, la persona que más contribuye económicamente en el hogar es ...

Un hombre (1) Una mujer (2)

P12. Entre las personas que residen en un hogar, ¿ha tenido alguna que renunciar, reducir o solicitar una excedencia en su trabajo por causa del aumento de obligaciones a atender en el hogar por causa de la pandemia? En caso afirmativo, ¿ha sido un hombre o una mujer?

No, ninguna persona ha tenido que hacer algo de esto	0	NP
Renunciar, mujer	1	NP
Renunciar, hombre	2	NP
Reducción, mujer	3	NP
Reducción, hombre	4	NP
Excedencia, mujer	5	NP
Excedencia, hombre	6	NP

P13-P19-Valore de 1 = completamente insuficiente a 5 = completamente suficiente ... (NP = no procede porque no hay hijos o no hay personas dependientes a cargo del entrevistado)

El tiempo de que dispone para cuidar a sus hijos es	1 2 3 4 5	NS	NC	NP
El tiempo de que dispone para educar a sus hijos es	1 2 3 4 5	NS	NC	NP
El tiempo de que dispone para atender las necesidades de personas dependientes a su cargo es	1 2 3 4 5	NS	NC	NP
El tiempo que dedica a su vida personal/ocio (incluyendo deportes) comparado con el que dedica a su trabajo u obligaciones es	1 2 3 4 5	NS	NC	NP
El tiempo que dedica a su vida familiar comparado con el que dedica a su trabajo u obligaciones es	1 2 3 4 5	NS	NC	NP
El tiempo de que dispone para atender sus propias necesidades vitales (salud, gestiones ...) es	1 2 3 4 5	NS	NC	NP
El tiempo que dedica a las tareas del hogar es	1 2 3 4 5	NS	NC	NP

P20-P29. Valore de 1 = Han empeorado mucho a 5 = han mejorado mucho ... (NP = no procede porque la situación familiar no corresponde) cuál estima que ha sido el impacto de la pandemia en cuanto a

Desarrollo de tensiones o conflictos en su hogar	1 2 3 4 5	NS	NC	NP
Sus condiciones de trabajo	1 2 3 4 5	NS	NC	NP
Su situación laboral	1 2 3 4 5	NS	NC	NP
Sus ingresos mensuales	1 2 3 4 5	NS	NC	NP
Conciliación de su vida laboral y familiar/personal	1 2 3 4 5	NS	NC	NP
Capacidad de organización/gestión de su hogar	1 2 3 4 5	NS	NC	NP
Estrés mental (efectos psicológicos)	1 2 3 4 5	NS	NC	NP
Relaciones de pareja	1 2 3 4 5	NS	NC	NP
Relaciones con los hijos	1 2 3 4 5	NS	NC	NP
Relaciones con personas a su cargo (dependientes)	1 2 3 4 5	NS	NC	NP

P30. Comparado con su situación antes de la pandemia y la que vivimos desde la pandemia, el equilibrio en la corresponsabilidad en la gestión del su hogar ha ...

Empeorado mucho (se ha vuelto mucho más desfavorable para usted)	Empeorado algo (se ha vuelto algo más desfavorable para usted)	Se ha mantenido equilibrado (siempre se han repartido las responsabilidades y tareas por igual)	Ha mejorado algo (se ha vuelto algo más favorable para usted)	Ha mejorado mucho (se ha vuelto mucho más favorable para usted)	NS	NC
1	2	3	4	5	-1	-2

P31. Comparado con su situación antes de la pandemia que vivimos desde la pandemia, la conciliación de la vida familiar con la profesional (poder dedicar más tiempo a su familia, ocio, atender a sus propias cosas sin perjudicar el trabajo) en su hogar ha:

Empeorado mucho	Empeorado algo	No ha cambiado	Ha mejorado algo	Ha mejorado mucho	NS	NC
1	2	3	4	5	-1	-2

32. Finalmente, acerca del teletrabajo, usted ...

No ha teletrabajado nunca	1
Teletrabajaba desde antes del confinamiento y así va a seguir	2
Ha teletrabajado por causa de la pandemia durante el confinamiento y ya no sigue haciéndolo	3
Ha teletrabajado por causa de la pandemia durante el confinamiento y sigue haciéndolo	4
NS/NC	-1

P32. Bis. En caso de respuesta 4 a la pregunta anterior, piensa que, a corto plazo, su trabajo ...

Se convertirá en teletrabajo permanente y completamente	1
Se convertirá en teletrabajo parcialmente	2
Volverá a ser como antes y dejará de teletrabajar	3
NS/NC	-1

P33-37. En caso de respuesta 2, 3 o 4 a la P30, en una escala de 1 = nada de acuerdo a 5 = completamente de acuerdo, ¿hasta qué punto está de acuerdo con estas afirmaciones?

El teletrabajo me permite conciliar vida laboral y familiar plenamente	1 2 3 4 5	NS	NC	NP
El teletrabajo puede desarrollarse sin problemas a pesar de haber hijos o personas dependientes en el hogar	1 2 3 4 5	NS	NC	NP
El teletrabajo es mucho más atractivo que trabajar en espacios fuera del hogar	1 2 3 4 5	NS	NC	NP
El teletrabajo favorece la eliminación de brechas salariales por género	1 2 3 4 5	NS	NC	NP
El teletrabajo es una solución a los problemas derivados de los permisos de paternidad insuficientes	1 2 3 4 5	NS	NC	NP
El teletrabajo incrementa las diferencias de género	1 2 3 4 5	NS	NC	NP