



**26M**  
Elecciones  
ASAMBLEA DE MADRID

# Presentación del Operativo de Recuento y Difusión



**Comunidad de Madrid**

# Índice

---

2	<b>Presentación</b>
3	<b>Agenda de la jornada electoral</b>
4	<b>Datos del proceso electoral</b>
14	<b>Flujo de la información electoral</b>
16	<b>Novedades de este proceso</b>
18	<b>Atención telefónica voto accesible</b>
19	<b>Difusión pública de datos electorales</b>
	- Centro de Difusión de Datos en Puerta del Sol
	- Señal Institucional
	- Información para medios de comunicación
	- Información disponible en Internet
	- Difusión de Ruedas de Prensa a través de Internet
	- Información electoral para móviles
	- Aplicación interactiva Windows de resultados provisionales en descarga desde Internet
	- Publicación de resultados definitivos

# Presentación

En este documento se recogen las actividades que la Comunidad de Madrid realizará para el proceso del escrutinio y difusión de los resultados provisionales de las elecciones a la Asamblea de Madrid que se celebrarán el día 26 de mayo.

Entre otros datos, se presentan los contenidos, soportes y formatos que se van a poner a disposición tanto de los medios de comunicación como de los ciudadanos sobre los resultados que se obtengan en el proceso de escrutinio.

La Comunidad de Madrid ha puesto en marcha un operativo de seguimiento que incluye elementos logísticos, tecnológicos, informativos y de servicio para proporcionar esta información.

Se instalará el llamado Centro de Difusión de Datos en la sede de la Presidencia de la Comunidad de Madrid en la Puerta del Sol para atender a los medios de información acreditados. Igualmente, se han dispuesto sistemas de información pública para hacer llegar a los ciudadanos los datos a través de Internet, utilizando para ello una aplicación web y una APP para dispositivos móviles, diseñadas al efecto.



**En este documento se muestran imágenes de formatos, modelos de pantalla y de documentos de resultados como ejemplos de los distintos modos de presentación que estarán disponibles en los canales de difusión establecidos.**

# Agenda de la jornada electoral

08:00 h.

**Apertura de los locales electorales**

08:30 h.

**Constitución de las mesas electorales**

09:00 h.

**Inicio de la votación**

13:00 h.

Recogida en las mesas electorales de la participación a esa hora

Información del primer **avance de participación**

19:00 h.

Recogida en las mesas electorales de la **afluencia de votantes** a esa hora

Información del segundo **avance de participación**

20:00 h.

**Fin de la votación y cierre de los locales electorales.**

Inicio del escrutinio provisional



**El escrutinio de las urnas en las Elecciones a la Asamblea de Madrid se iniciará a partir de las 20:00 horas, tras el cierre de los locales electorales y una vez realizado en cada mesa el recuento de votos correspondiente a las Elecciones al Parlamento Europeo y Entidades Locales que se celebran el mismo día en toda España.**

# Datos del proceso electoral

Número de municipios:	179
Número de mesas:	7.590
Número de locales electorales:	1.065
Número de representantes de la administración	3.894
Número de tablets utilizadas:	1.982
Número de electores totales:	5.059.153

## Número de Locales electorales, Mesas y electores por municipio

CER – Censo Electores Residentes CERA - Censo Electores Residentes Ausentes  
(Datos del INE utilizados para las elecciones del 26 de mayo)

LOCALIDAD	MESAS	LOCALES	CER	CERA	TOTAL
ACEBEDA (LA)	1	1	77	4	81
AJALVIR	4	1	3.282	55	3.337
ALAMEDA DEL VALLE	1	1	169	4	173
ÁLAMO (EL)	10	1	6.559	107	6.666
ALCALÁ DE HENARES	222	19	136.232	3.045	139.277
ALCOBENDAS	124	20	80.699	2.783	83.482
ALCORCÓN	216	26	126.983	2.138	129.121
ALDEA DEL FRESNO	3	1	1.976	35	2.011
ALGETE	22	6	14.515	365	14.880
ALPEDRETE	18	1	10.576	235	10.811
AMBITE	1	1	423	13	436
ANCHUELO	2	1	915	8	923

LOCALIDAD	MESAS	LOCALES	CER	CERA	TOTAL
ARANJUEZ	67	7	41.569	1.036	42.605
ARGANDA DEL REY	54	8	34.129	450	34.579
ARROYOMOLINOS	31	4	20.536	151	20.687
ATAZAR (EL)	1	1	79	2	81
BATRES	2	2	1.280	16	1.296
BECERRIL DE LASIERRA	6	1	4.083	60	4.143
BELMONTE DE TAJO	2	1	1.271	58	1.329
BERRUECO (EL)	1	1	580	14	594
BERZOSA DEL LOZOYA	1	1	181	6	187
BOADILLA DEL MONTE	55	5	36.658	925	37.583
BOALO (EL)	8	3	5.107	75	5.182
BRAOJOS	1	1	166	3	169
BREA DE TAJO	1	1	403	2	405
BRUNETE	11	1	6.720	115	6.835
BUITRAGO DEL LOZOYA	2	1	1.197	22	1.219
BUSTARVIEJO	3	2	1.816	94	1.910
CABANILLAS DE LA SIERRA	1	1	566	21	587
CABRERA (LA)	3	2	1.824	36	1.860
CADALSO DE LOSVIDRIOS	4	1	2.149	32	2.181
CAMARMA DE ESTERUELAS	8	1	5.047	54	5.101
CAMPO REAL	7	1	4.090	77	4.167
CANENCIA	1	1	375	4	379
CARABAÑA	2	1	1.400	14	1.414
CASARRUBUELOS	4	1	2.682	26	2.708
CENICIENTOS	3	1	1.582	42	1.624
CERCEDILLA	8	1	5.154	93	5.247
CERVERA DE BUITRAGO	1	1	129	7	136
CHAPINERÍA	2	1	1.638	19	1.657
CHINCHÓN	6	1	3.951	58	4.009
CIEMPOZUELOS	26	7	16.646	272	16.918
COBEÑA	7	1	4.795	107	4.902
COLLADO MEDIANO	8	1	4.778	115	4.893
COLLADO VILLALBA	67	13	42.871	1.002	43.873

LOCALIDAD	MESAS	LOCALES	CER	CERA	TOTAL
COLMENAR DE OREJA	10	1	6.184	65	6.249
COLMENAR DEL ARROYO	2	1	1.270	27	1.297
COLMENAR VIEJO	56	7	35.338	862	36.200
COLMENAREJO	9	2	6.199	124	6.323
CORPA	1	1	511	11	522
COSLADA	93	16	57.880	710	58.590
CUBAS DE LA SAGRA	7	2	4.377	28	4.405
DAGANZO DE ARRIBA	11	1	6.863	104	6.967
ESCORIAL (EL)	20	2	11.901	360	12.261
ESTREMERÁ	1	1	912	14	926
FRESNEDILLAS DE LA OLIVA	2	1	918	29	947
FRESNO DE TOROTE	2	1	1.554	7	1.561
FUENLABRADA	225	39	141.353	1.821	143.174
FUENTE EL SAZ DE JARAMA	7	3	4.512	64	4.576
FUENTIDUEÑA DETAJO	2	1	1.570	13	1.583
GALAPAGAR	34	8	22.605	609	23.214
GARGANTA DE LOS MONTES	1	1	292	2	294
GARG. DEL LOZOYA Y P. DE BUITRAGO	1	1	253	6	259
GASCONES	1	1	133	3	136
GETAFE	217	39	130.801	1.861	132.662
GRÑÓN	12	2	7.536	92	7.628
GUADALIX DE LASIERRA	6	1	4.371	78	4.449
GUADARRAMA	17	2	11.595	219	11.814
HIRUELA (LA)	1	1	60	8	68
HORCAJO DE LA SIERRA-AOSLOS	1	1	114	15	129
HORCAJUELO DE LA SIERRA	1	1	64	6	70
HOYO DE MANZANARES	9	1	6.155	169	6.324
HUMANES DE MADRID	19	6	12.726	145	12.871
LEGANÉS	238	33	140.778	1.937	142.715
LOECHES	11	1	5.972	63	6.035
LOZOYA	1	1	427	15	442
LOZOYUELA-NAVAS-SIETEIGLESIAS	2	1	871	13	884
MADARCOS	1	1	40	37	77

LOCALIDAD	MESAS	LOCALES	CER	CERA	TOTAL
MADRID	3.742	421	2.374.113	261.128	2.635.241
Distrito Centro	155	16	96.301		
Distrito Arganzuela	188	19	119.762		
Distrito Retiro	148	17	95.273		
Distrito Salamanca	185	17	111.194		
Distrito Chamartín	177	17	112.245		
Distrito Tetuán	177	20	111.790		
Distrito Chamberí	178	24	109.196		
Distrito Fuencarral-Pardo	282	33	181.565		
Distrito Moncloa-Aravaca	138	16	89.611		
Distrito Latina	277	35	174.308		
Distrito Carabanchel	268	29	171.295		
Distrito Usera	145	18	90.011		
Distrito Puente-Vallecas	258	31	164.239		
Distrito Moratalaz	117	16	74.719		
Distrito Ciudad Lineal	257	27	160.050		
Distrito Hortaleza	211	21	136.893		
Distrito Villaverde	154	20	98.340		
Distrito Villa-Vallecas	118	11	76.659		
Distrito Vicálvaro	76	10	50.435		
Distrito San Blas	175	18	114.778		
Distrito Barajas	58	6	35.449		
MAJADAHONDA	85	10	49.802	2.034	51.836
MANZANARES EL REAL	10	1	6.075	93	6.168
MECO	15	1	9.683	124	9.807
MEJORADA DEL CAMPO	26	4	16.104	154	16.258
MIRAFLORES DE LA SIERRA	7	3	4.141	114	4.255
MOLAR (EL)	8	1	5.416	88	5.504
MOLINOS (LOS)	5	1	3.249	53	3.302
MONTEJO DE LA SIERRA	1	1	288	7	295
MORALEJA DE ENMEDIO	6	1	3.846	53	3.899
MORALZARZAL	14	1	9.150	151	9.301
MORATA DE TAJUÑA	8	1	5.483	45	5.528

LOCALIDAD	MESAS	LOCALES	CER	CERA	TOTAL
MÓSTOLES	250	34	153.550	2.696	156.246
NAVACERRADA	3	1	2.150	33	2.183
NAVALAFUENTE	2	1	962	13	975
NAVALAGAMELLA	3	1	1.703	20	1.723
NAVALCARNERO	31	8	19.877	258	20.135
NAVARREDONDA Y SAN MAMÉS	1	1	126	12	138
NAVAS DEL REY	3	1	1.915	38	1.953
NUEVO BAZTÁN	7	1	4.421	68	4.489
OLMEDA DE LAS FUENTES	1	1	225	3	228
ORUSCO DE TAJUÑA	1	1	894	7	901
PARACUELLOS DE JARAMA	26	4	15.352	329	15.681
PARLA	130	24	78.504	1.506	80.010
PATONES	1	1	442	4	446
PEDREZUELA	6	1	3.643	52	3.695
PELAYOS DE LA PRESA	2	1	1.624	39	1.663
PERALES DE TAJUÑA	3	1	2.009	37	2.046
PEZUELA DE LASTORRES	1	1	622	3	625
PINILLA DEL VALLE	1	1	160	1	161
PINTO	59	9	36.734	490	37.224
PIÑUECAR-GANDULLAS	1	1	141	3	144
POZUELO DE ALARCÓN	100	14	62.365	2.594	64.959
POZUELO DEL REY	1	1	761	13	774
PRÁDENA DEL RINCÓN	1	1	97	2	99
PUEBLA DE LA SIERRA	1	1	61	0	61
PUENTES VIEJAS	1	1	522	10	532
QUIJORNA	4	1	2.248	42	2.290
RASCAFRÍA	2	1	1.221	14	1.235
REDUEÑA	1	1	211	6	217
RIBATEJADA	1	1	572	14	586
RIVAS-VACIAMADRID	95	15	61.345	601	61.946
ROBLEDILLO DE LA JARA	1	1	60	0	60
ROBLEDO DE CHAVELA	5	1	3.213	47	3.260
ROBREGORDO	1	1	47	5	52

LOCALIDAD	MESAS	LOCALES	CER	CERA	TOTAL
ROZAS DE MADRID (LAS)	107	16	66.528	2.238	68.766
ROZAS DE PUERTO REAL	1	1	447	2	449
SAN AGUSTÍN DEL GUADALIX	13	1	8.588	173	8.761
SAN FERNANDO DE HENARES	46	8	28.550	283	28.833
SAN LORENZO DE EL ESCORIAL	22	3	13.473	490	13.963
SAN MARTÍN DE LA VEGA	18	4	12.066	169	12.235
SAN MARTÍN DE VALDEIGLESIAS	10	1	6.127	104	6.231
SAN SEBASTIÁN DE LOS REYES	100	19	63.478	1.269	64.747
SANTA MARÍA DE LA ALAMEDA	2	1	985	10	995
SANTORCAZ	1	1	675	11	686
SANTOS DE LA HUMOSA (LOS)	3	1	1.737	23	1.760
SERNA DEL MONTE (LA)	1	1	63	0	63
SERRANILLOS DEL VALLE	5	3	3.123	17	3.140
SEVILLA LA NUEVA	9	3	6.248	72	6.320
SOMOSIERRA	1	1	77	3	80
SOTO DEL REAL	10	1	6.456	120	6.576
TALAMANCA DE JARAMA	4	1	2.653	41	2.694
TIELMES	3	1	1.783	10	1.793
TITULCIA	2	1	992	15	1.007
TORREJÓN DE ARDOZ	147	16	88.771	1.877	90.648
TORREJÓN DE LACALZADA	10	1	6.198	49	6.247
TORREJÓN DE VELASCO	6	1	3.201	21	3.222
TORRELAGUNA	6	1	3.240	69	3.309
TORRELODONES	27	3	16.861	517	17.378
TORREMOCHA DE JARAMA	1	1	812	9	821
TORRES DE LA ALAMEDA	9	1	5.524	46	5.570
TRES CANTOS	55	6	35.395	865	36.260
VALDARACETE	1	1	485	6	491
VALDEAVERO	2	1	1.084	22	1.106
VALDELAGUNA	1	1	682	4	686
VALDEMANCO	1	1	677	12	689
VALDEMAQUEDA	1	1	597	5	602
VALDEMORILLO	12	2	8.638	199	8.837

LOCALIDAD	MESAS	LOCALES	CER	CERA	TOTAL
VALDEMORO	83	9	51.692	679	52.371
VALDEOLMOS-ALALPARDO	4	2	2.785	47	2.832
VALDEPIÉLAGOS	1	1	432	3	435
VALDETORRES DEJARAMA	5	1	3.213	31	3.244
VALDILECHA	3	1	1.915	13	1.928
VALVERDE DE ALCALÁ	1	1	350	5	355
VELILLA DE SANANTONIO	12	2	8.623	72	8.695
VELLÓN (EL)	2	1	1.336	14	1.350
VENTURADA	2	1	1.560	29	1.589
VILLA DEL PRADO	8	1	4.388	83	4.471
VILLACONEJOS	4	1	2.496	20	2.516
VILLALBILLA	15	4	9.764	104	9.868
VILLAMANRIQUE DE TAJO	1	1	523	8	531
VILLAMANTA	3	1	1.851	20	1.871
VILLAMANTILLA	2	1	945	9	954
VILLANUEVA DE LA CAÑADA	20	3	13.847	439	14.286
VILLANUEVA DE PERALES	2	1	1.144	10	1.154
VILLANUEVA DELPARDILLO	17	1	10.759	248	11.007
VILLAR DEL OLMO	2	1	1.448	19	1.467
VILLAREJO DE SALVANÉS	9	1	5.303	31	5.334
VILLAVICIOSA DE ODÓN	32	6	20.711	399	21.110
VILLAVIEJA DELLOZOYA	1	1	198	1	199
ZARZALEJO	2	2	1.136	44	1.180
<b>TOTAL</b>	<b>7.590</b>	<b>1.065</b>	<b>4.751.753</b>	<b>307.400</b>	<b>5.059.153</b>

## Número de electores residentes en el extranjero por países

(Datos del INE utilizados para las elecciones del 26 de mayo)

PAÍS	ELECTORES
ALBANIA	12
AUSTRIA	954
BÉLGICA	10.101
BULGARIA	55
CHIPRE	37
DINAMARCA	747
FINLANDIA	322
FRANCIA	22.088
GRECIA	254
HUNGRÍA	87
IRLANDA	1.654
ISLANDIA	29
ITALIA	4.089
LIECHTENSTEIN	10
LUXEMBURGO	1.147
MALTA	121
MÓNACO	66
NORUEGA	692
PAÍSES BAJOS	3.279
POLONIA	285
PORTUGAL	1.872
ANDORRA	582
REINO UNIDO	25.015
ALEMANIA	18.531
RUMANÍA	119
SUECIA	1.794
SUIZA	12.543
UCRANIA	162
LETONIA	20
MOLDAVIA	3
BIELORRUSIA	4

PAÍS	ELECTORES
GEORGIA	10
ESTONIA	34
LITUANIA	23
REPÚBLICA CHECA	236
REPÚBLICA ESLOVACA	60
BOSNIA Y HERZEGOVINA	14
CROACIA	33
ESLOVENIA	26
ARMENIA	3
RUSIA	314
MACEDONIA	7
SERBIA	58
BURKINA FASO	6
ANGOLA	83
ARGELIA	113
BENIN	4
BOTSWANA	1
CABO VERDE	14
CAMERÚN	41
CONGO	8
COSTA DE MARFIL	35
EGIPTO	150
ETIOPIA	29
GABÓN	12
GAMBIA	4
GHANA	27
GUINEA	12
GUINEA-BISSAU	11
GUINEA ECUATORIAL	570
KENIA	89
LIBERIA	2

PAÍS	ELECTORES
LIBIA	19
MADAGASCAR	4
MALAWI	4
MALI	17
MARRUECOS	906
MAURICIO	8
MAURITANIA	29
MOZAMBIQUE	45
NAMIBIA	13
NÍGER	17
NIGERIA	40
REPÚBLICA CENTROAFRICANA	3
SUDÁFRICA	416
RUANDA	4
SENEGAL	75
SIERRA LEONA	3
SOMALIA	1
SUDÁN	12
TANZANIA	24
CHAD	3
TOGO	5
TÚNEZ	119
UGANDA	8
REP. DEMOCRÁTICA DEL CONGO	26
ZAMBIA	3
ZIMBABWE	14
SUDÁN DEL SUR	1
CANADÁ	3.619
ESTADOS UNIDOS DE AMÉRICA	34.827
MÉXICO	27.968
ANTIGUA Y BARBUDA	4
BAHAMAS	31
BARBADOS	8

PAÍS	ELECTORES
COSTA RICA	1.600
CUBA	2.392
EL SALVADOR	585
GRANADA	4
GUATEMALA	1.352
HAÍTÍ	34
HONDURAS	312
JAMAICA	32
NICARAGUA	375
PANAMÁ	1.691
REPÚBLICA DOMINICANA	5.928
TRINIDAD Y TOBAGO	14
SANTA LUCÍA	2
ARGENTINA	20.900
BOLIVIA	2.254
BRASIL	11.559
COLOMBIA	9.948
CHILE	13.777
ECUADOR	14.768
GUYANA	3
PARAGUAY	929
PERÚ	8.260
URUGUAY	3.657
VENEZUELA	11.926
PUERTO RICO	1.274
ARUBA	2
ANTILLAS NEERLANDESAS	7
AFGANISTÁN	4
ARABIA SAUDÍ	470
BAHRÉIN	4
BANGLADESH	21
MYANMAR	11
CHINA	1.055

PAÍS	ELECTORES
EMIRATOS ÁRABES UNIDOS	1.244
FILIPINAS	1.327
INDIA	137
INDONESIA	118
IRAK	19
IRÁN	37
ISRAEL	1.220
JAPÓN	496
JORDANIA	196
CAMBOYA	18
KUWAIT	127
LAOS	3
LÍBANO	150
MALASIA	114
MONGOLIA	1
NEPAL	3
OMÁN	55
PAKISTÁN	35
QATAR	378
COREA	86

PAÍS	ELECTORES
COREA DEL NORTE	1
SINGAPUR	372
SIRIA	73
SRI-LANKA	2
TAILANDIA	177
TURQUÍA	2.402
VIETNAM	75
TAIWAN	93
BRUNEI	1
YEMEN	2
AZERBAIYÁN	3
KAZAJSTÁN	18
UZBEKISTÁN	4
PALESTINA	49
AUSTRALIA	5.995
NUEVA ZELANDA	236
PAPÚA NUEVA GUINEA	2
ISLAS SALOMÓN	1
VANUATU	1
<b>TOTAL ELECTORES CERA</b>	<b>307.400</b>

# Flujo de la información electoral

## Jornada electoral

El 26 de mayo se celebran las elecciones a la Asamblea de Madrid.

Durante la jornada electoral los ciudadanos de la Comunidad de Madrid ejercen su derecho al voto. A pie de urna, los representantes de la Administración recogerán la información sobre la participación, que servirá para ofrecer los dos avances de participación que están previstos:

- Primer avance, con la afluencia de votantes a las urnas hasta las 13 horas.
- Segundo avance, con la afluencia de votantes a las urnas hasta las 19 horas.

Una vez finalizadas las votaciones, se procederá al recuento de votos por parte de los miembros de cada mesa electoral comenzando por las correspondientes a las Elecciones al Parlamento Europeo, después se realizará el recuento de los votos a las Elecciones Locales, y finalmente se recontarán los votos a la Asamblea de Madrid, ya que estos tres procesos se producen el mismo día.

Una vez realizadas las Actas del Escrutinio del recuento de votos a la Asamblea de Madrid, los datos son transmitidos por los representantes de la Administración en cada mesa, para la información de los resultados provisionales.



**El recuento de votos para la Asamblea de Madrid comenzará una vez terminado el de las otras elecciones que concurren en la misma fecha, Elecciones al Parlamento Europeo, que será primeramente recontado, y las Elecciones Locales.**

## Procedimientos de transmisión y procesamiento de datos

En cada una de las mesas electorales un representante de la Administración se encargará de recoger los datos y enviarlos al CRI (Centro de Recogida de Información).

En todos los municipios la transmisión de los datos será realizada a través de dispositivos móviles tipo Tableta.

Solo en aquellos municipios, cuando los datos no puedan ser transmitidos mediante la Tableta por cualquier motivo (como la falta de cobertura), el representante de la Administración comunicará los

datos por teléfono al CRI, donde un grupo de telegrabadores se encargará de introducir los datos al sistema de información.

Los datos son centralizados y procesados en el CPD (Centro de Proceso de Datos), donde se asignarán los escaños a las formaciones políticas aplicando las normas de la ley electoral. Estos sistemas disponen de procedimientos de seguridad y control para garantizar la calidad del dato recogido y asegurar los procesos de información.



**Se utilizarán tabletas para la transmisión de datos en todos los municipios de la Comunidad de Madrid**

#### **Difusión del recuento provisional de votos**

La información procesada va poniéndose a disposición de los ciudadanos y de los medios de comunicación a través de distintos medios, como son: Internet, apps, señal institucional de TV e Intranet en el Centro de Difusión de Datos.

#### **Censo Electoral de Residentes Ausentes en el Extranjero (CERA)**

Los electores que residan en el extranjero pueden votar en las Elecciones del 26 de mayo de 2019, tras comprobar su inscripción en el Censo Electoral de Residentes Ausentes en el Extranjero (CERA) y habiendo formulado hasta el 27 de abril la solicitud de voto dirigida a la Delegación Provincial de la Oficina del Censo Electoral.

Los electores podrán elegir entre enviar su voto por correo hasta el 22 de mayo o enviar su voto al Consulado hasta el 21 de mayo o votar en urna, entre el 22 y 24 de mayo, en sus Consulados o lugares dispuestos para tal fin. Los votos recogidos por estas dos vías en los Consulados serán escrutados bajo la supervisión de la Junta Electoral Provincial el día 29 de mayo.

#### **Escrutinio definitivo**

Finalizado el escrutinio provisional, la Junta Electoral Provincial realiza el escrutinio definitivo de las Elecciones a la Asamblea de Madrid, con la participación de los representantes de las distintas candidaturas que se presentan al proceso electoral. En este proceso de escrutinio definitivo se incorporarán los votos de los electores que pertenezcan al Censo Electoral de Residentes Ausentes en el Extranjero (CERA).

El personal al servicio de la Junta Electoral procede, bajo su supervisión, a la apertura sucesiva de los sobres que contienen la documentación electoral.

La Junta Electoral Provincial cuenta con un sistema informático de apoyo para la realización del escrutinio definitivo.

# Novedades de este proceso

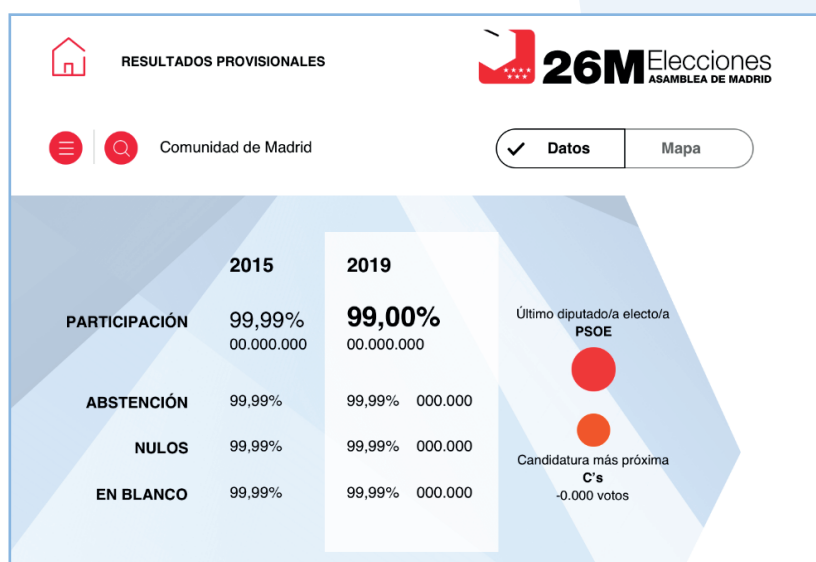
## Sistema de captura y transmisión a través de Tabletas en todas las localidades de la Comunidad de Madrid

Se utilizarán tabletas para la transmisión de datos en todos los municipios de la Comunidad de Madrid, aportando las siguientes ventajas

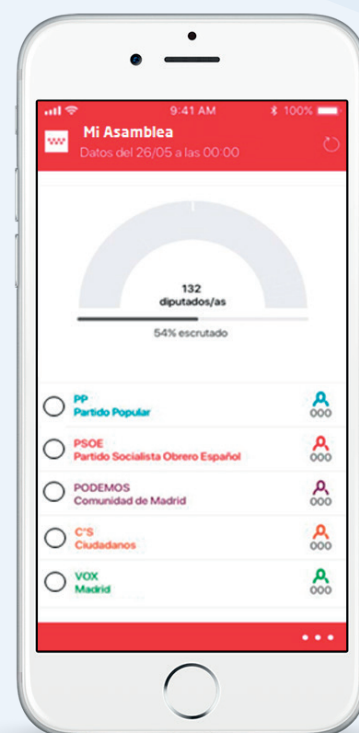
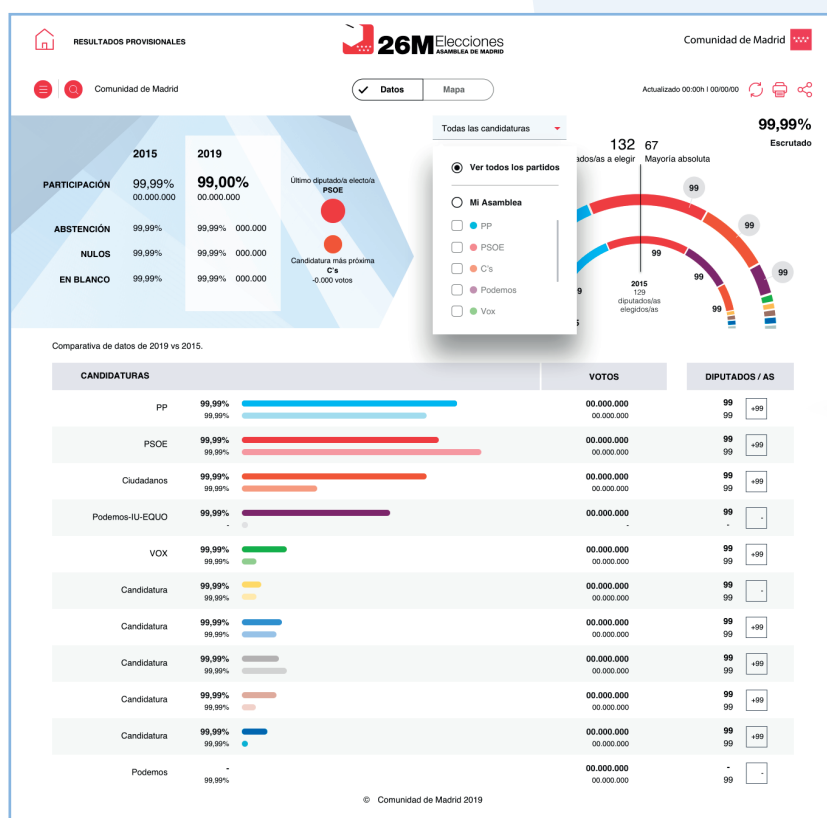
- Elimina tareas intermedias, como son la transmisión y grabación de datos en el CRI, acelerando la entrada de datos en el sistema.
- Aumenta la exactitud, ya que reduce los errores derivados de la cadena de transmisión de datos y permite validar en origen los datos recogidos de las mesas.
- Aumenta la velocidad de escrutinio.

En esta ocasión la información que se proporcionará a la ciudadanía presenta dos novedades tanto en la Web de resultados provisionales como en las APP's de dispositivos móviles Android e iOS.

La primera de las novedades consiste en que se informará de a que candidatura se le ha asignado el último escaño y cuál sería la siguiente candidatura que podría obtener un escaño, junto a la cifra de los votos que necesita para obtenerlo.



La segunda novedad de que se dispondrá es de una funcionalidad que permitirá a los usuarios de ambos canales de difusión seleccionar distintas candidaturas cuyos diputados obtenidos se irán agregando para saber con qué suma de formaciones políticas se puede alcanzar la mayoría en la Asamblea de Madrid y simular diversas opciones de alianzas.



# Atención telefónica voto accesible

## Servicio de Atención Telefónica para informar del Procedimiento del Voto Accesible.

Se ha dispuesto de un Servicio de Información Telefónica para los **electores con discapacidad visual** que deseen utilizar el Procedimiento de Voto Accesible.

Este servicio de atención se proporciona a través del teléfono **900 150 000** por medio de agentes de atención telefónica que guían al elector y le informan de todos los detalles del procedimiento que deberá seguir para realizar el voto con las facilidades especialmente adaptadas para estos electores.

La Comunidad de Madrid ha puesto en marcha este Servicio con la finalidad de permitir que las personas con discapacidad visual, que reúnan los requisitos que establece la normativa, puedan ejercer su derecho al voto en las Elecciones a la Asamblea de Madrid 2019, sin necesidad de acudir acompañados y con plenas garantías para el secreto del voto.



**Atención telefónica  
voto accesible**



**900 150 000**

# Difusión pública de datos electorales

## Centro de Difusión de Datos en Puerta del Sol

En la Real Casa de Correos de la Puerta del Sol se ubica el Centro de Difusión de Datos.

Este Centro se configura para facilitar la información de los resultados y de la evolución de la Jornada Electoral en la Comunidad de Madrid a los medios de comunicación. En esta localización se dispondrá de los elementos e instalaciones específicamente dedicadas a informar de todo ello a los medios de comunicación acreditados para tal fin. Allí se difundirán los datos correspondientes a la evolución de la participación ciudadana, así como de los resultados provisionales que se vayan conociendo a través del dispositivo de comunicaciones y sistemas de información que se ha instalado y desarrollado al efecto.

Los medios informativos, prensa escrita, agencias, radios, televisiones y medios “online”, dispondrán en este centro de servicios, de espacios e infraestructuras adecuados a sus actividades informativas.

El núcleo de la actividad se situará en torno al espacio en el que se producirán las distintas comparecencias públicas para informar, zona en la que se encontrará el área de trabajo principal de los medios de comunicación, acceso a datos por WiFi, tarima para cámaras de directo, acceso a la señal institucional producida, espacios de descanso y servicios auxiliares.



**Se ha previsto la dotación de espacios y sistemas adecuados para que los medios de comunicación accedan con total facilidad a la información que se vaya produciendo.**

El centro contará con un circuito cerrado de TV a través del cual se podrá seguir el desarrollo de los principales hitos informativos de la jornada electoral, de la actividad informativa más relevante emitida en TV en diferentes cadenas y de los datos de avances y recuento provisional.

En esta sede se celebrarán las comparecencias oficiales de la Comunidad de Madrid para informar de todos los aspectos relacionados con el desarrollo de la jornada electoral y de los resultados provisionales.

## Señal institucional

En el Centro de Difusión de Datos se pondrá a disposición de los medios, una señal de audio y una señal de vídeo producida institucionalmente con los contenidos más relevantes de información que se producirán en dicho centro.

## Audio

La señal de audio contendrá el correspondiente a las comparecencias que el portavoz de la Comunidad de Madrid ofrecerá a lo largo de la Jornada Electoral para informar de su desarrollo, de los avances de participación y de los resultados provisionales del proceso.

Esta señal estará disponible en formato técnico adecuado a su uso para difusión y en los lugares de trabajo de los medios, como es habitual en estos casos.

## Vídeo

La señal de vídeo dispondrá, a lo largo de la jornada electoral, de los siguientes contenidos:

- **Ruedas de prensa de las comparecencias** ya mencionadas editadas como un programa de TV ya realizado.
- **Imágenes de la actividad en el Centro de Difusión de Datos (CDD).**
- **Cabeceras y cortinillas de continuidad** con la imagen del proceso.
- **Datos en formato infográfico para TV en carruseles** según se vaya disponiendo de la información de avances y resultados.

Esta señal será permanente y funcionará ininterrumpidamente a lo largo del día, disponiendo siempre de algún contenido que permita mantener la continuidad en todo momento.

La señal de vídeo estará disponible para los medios acreditados en los lugares de acceso técnico que se dispondrán al efecto y preferentemente en una zona próxima a la ubicación prevista para Unidades Móviles de TV.

Además de esta señal se producirá también una señal de vídeo adicional con la imagen de un traductor de lenguaje de signos de todas las ruedas de prensa que se produzcan.

Los formatos técnicos de esta señal serán:

- Formato de imagen 16:9
- Formato de señal Digital SDI-HD/SD.

## Difusión por satélite

### VIA1: SEÑAL PRINCIPAL

HISPASAT1F (30W-6) 30°O

TXP: 205

PORTADORA: 11

ANCHO DE BANDA: 6MHZ

FRECUENCIA SUBIDA: 14374 V

FRECUENCIA BAJADA: 11574 H

SR: 4.875

FEC:  $\frac{3}{4}$

HD // MPEG 4 // 4.2.0 // DVBS-2 Y 8PSK

Sin encriptar

### VIA2: SEÑAL BACK UP

HISPASAT1F (30W-6) 30°O

TXP: 205

PORTADORA: 10

ANCHO DE BANDA: 6MHZ

FRECUENCIA SUBIDA: 14368 V

FRECUENCIA BAJADA: 11568 H

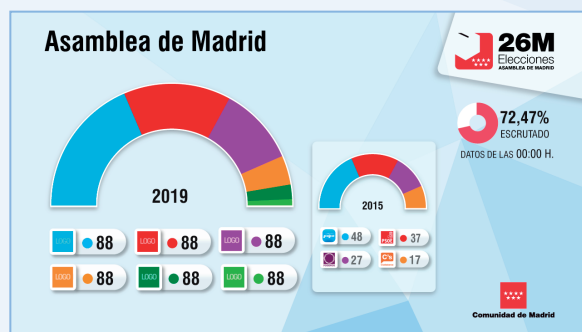
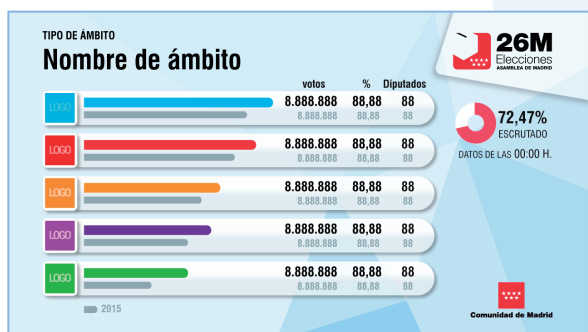
SR: 4.875

FEC:  $\frac{3}{4}$

HD // MPEG 4 // 4.2.0 // DVBS-2 Y 8PSK

Sin encriptar

Los formatos gráficos de datos de los distintos tipos de información a presentar serán como los siguientes:



### Información para medios de comunicación

Con objeto de facilitar a los medios de comunicación la labor de informar sobre los resultados del proceso electoral, se ha creado un servicio a través del cual los propios medios puedan obtener la información de su interés dinámicamente. De esta forma podrán procesarla adecuándola a las características de composición específicas de cada tipo de medio, principalmente televisiones y prensa escrita.

Con cada nuevo envío de información, se procederá a actualizar los ficheros del repositorio, de forma que la información mostrada por cualquier medio de difusión, Intranet, Internet, apps etc., sea coherente con la almacenada en este repositorio.

Con objeto de asegurar el nivel de servicio que estos medios demandan, así como de dotar al sistema de las máximas garantías de seguridad, se habilitarán usuarios y claves específicas, que será necesario introducir para que el sistema autorice la descarga de la información.

Se podrán solicitar las claves de acceso a este repositorio de información enviando un email a **carlos.fernandez.yanez@madrid.org** solicitando este servicio. Para atender cualquier incidencia o consulta sobre el funcionamiento de este servicio se facilitará un teléfono de consulta el día **25 de mayo** que será atendido el día 26 de mayo para las consultas que se reciban de los medios suscritos al mismo.

### Descripción del contenido de estos ficheros

Para garantizar que cualquier medio de información, con independencia de la infraestructura informática de la que disponga, pueda tratar los ficheros descargados, estos se almacenarán en ficheros ASCII con separadores de campo.



**Existe un repositorio de datos, basado en una infraestructura a la que podrán acceder los medios de comunicación para seleccionar la información deseada.**

En cuanto al contenido de la información disponible en el repositorio, se suministrarán los siguientes ficheros:

### **Avances de participación**

- Fichero de totales: Contiene la información de participación totalizada por tramos de población, zonas geográficas y el total de comunidad.
- Fichero de municipios: Contiene la información de participación totalizada por municipios (y por distritos en Madrid).

### **Recuento Provisional**

- Fichero de totales: Contiene la información de recuento provisional totalizado por tramos de población, zonas geográficas y el total comunidad.
- Fichero de municipios: Contiene la información de recuento totalizada por municipios (y por distritos de Madrid). Fichero con los datos a nivel de municipio

### **Ficheros Auxiliares**

- Fichero de candidaturas: Contiene la información correspondiente a las candidaturas que participen en los comicios.
- Ficheros de candidaturas, de resultados totales y por municipio de la convocatoria anterior, con el mismo formato que los actuales.

Información disponible en internet. Portal información electoral

**<https://elecciones.comunidad.madrid>**

En Internet se dispone de una web de información sobre el proceso de las Elecciones a la Asamblea de Madrid 2019 con diversos contenidos de interés relacionados con este proceso.

**26M Elecciones**  
ASAMBLEA DE MADRID

RESULTADOS VOTAR INFORMACIÓN ELECTORAL INFORMACIÓN ÚTIL

# Votar

## Destacados

**Personas con discapacidad intelectual**  
Voto accesible.  
LEER MÁS

**Personas con discapacidad visual**  
Voto accesible.  
LEER MÁS

**¿Dónde voto?**  
Consulte cuál es su colegio electoral.  
LEER MÁS

## COMO VOTAR DESDE EL EXTRANJERO

Conoce los trámites necesarios

ACCEDER

## Recursos

**LEY DE D'HONDT**  
Simulación de la distribución de escaños por el método D'Hondt.  
ACCESO

**RESULTADOS ANTERIORES**  
Consulte la distribución anterior de la Asamblea.  
ACCESO

Aviso Legal | Privacidad | Buzón de sugerencias | Mapa web | RSS | Accesibilidad |

Todos los portales de la Comunidad de Madrid

### Información disponible en internet. Web de resultados

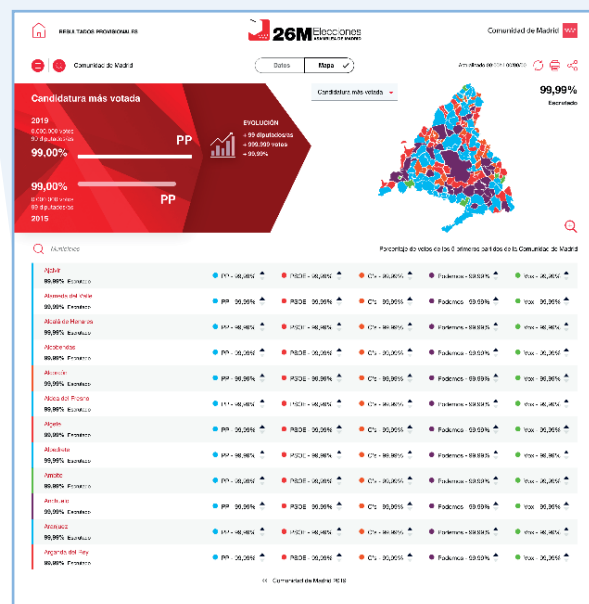
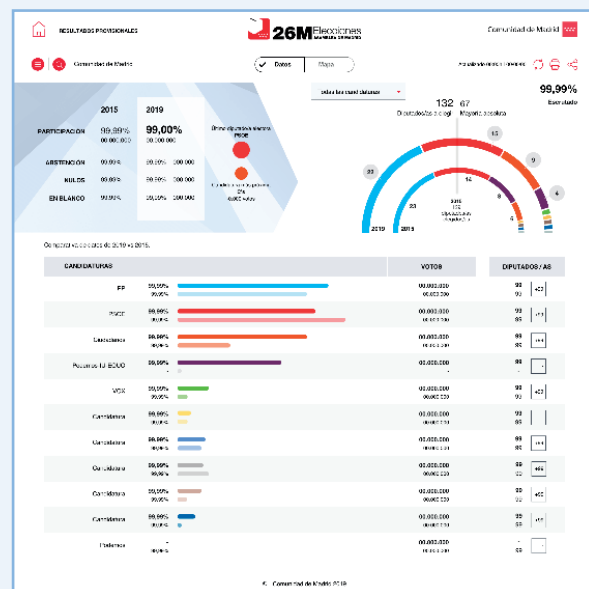
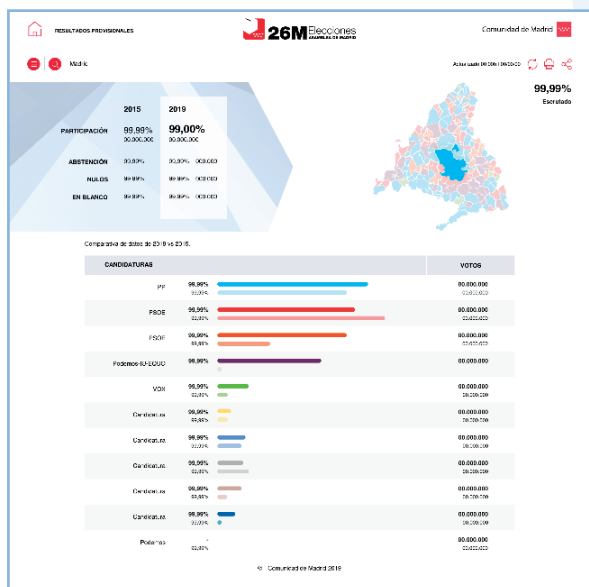
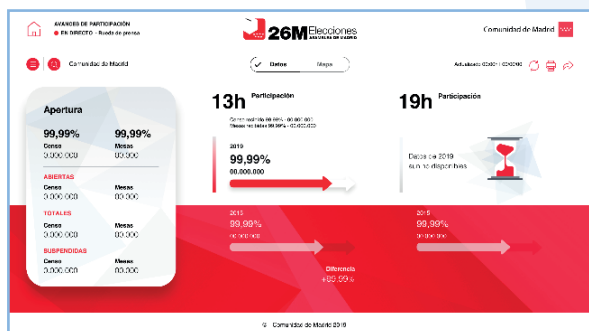
<https://resultados2019.comunidad.madrid>

Esta web es la encargada de presentar los datos de avances de participación y del escrutinio provisional a toda la sociedad a través de la red Internet. Según avance el escrutinio se irán actualizando los datos en tiempo real hasta alcanzar el 100% escrutado.

Se podrá acceder a esta aplicación web desde dispositivos móviles con capacidad de consulta

y navegación por internet, como tabletas y Smartphone, el diseño web está adaptado al dispositivo con RWD (Responsive Web Design).

Además de los datos de avances de participación y resultados del escrutinio provisional, se podrá acceder a las comparecencias del portavoz en las diferentes ruedas de prensa, tanto en directo como en diferido.



### Información disponible en internet. Difusión de ruedas de prensa a través de Internet

A través de la web de resultados electorales se podrá acceder a las retransmisiones por Internet de las distintas ruedas de prensa que se ofrezcan desde el Centro de Difusión de Datos para informar del desarrollo de la jornada electoral así como de los datos y resultados provisionales que se vayan conociendo.

Estas emisiones se podrán seguir en directo y posteriormente en diferido a través de acceso a demanda en cualquier momento una vez concluida cada una de ellas. Esto permitirá el seguimiento en vídeo y audio de estas comparecencias desde cualquier lugar con acceso a Internet.

Esta emisión institucional incluirá en imagen una ventana con la imagen de lenguaje de signos.

## Información electoral para móviles

Se ha puesto a disposición de los ciudadanos una aplicación para dispositivos móviles que les facilitará el acceso a la información en tiempo real de los avances de participación permitiendo acceder a los datos de porcentaje de voto por municipios, zonas geográficas, tramos de población o para toda la Comunidad de Madrid y después de las 20:00 horas se tendrá acceso a los resultados provisionales por formación política, en municipios, zonas geográficas, tramos de población y para toda la Comunidad de Madrid.

Esta aplicación se podrá descargar, instalar y utilizar en dispositivos móviles que dispongan de acceso a internet en sistemas **Android e iOS**.

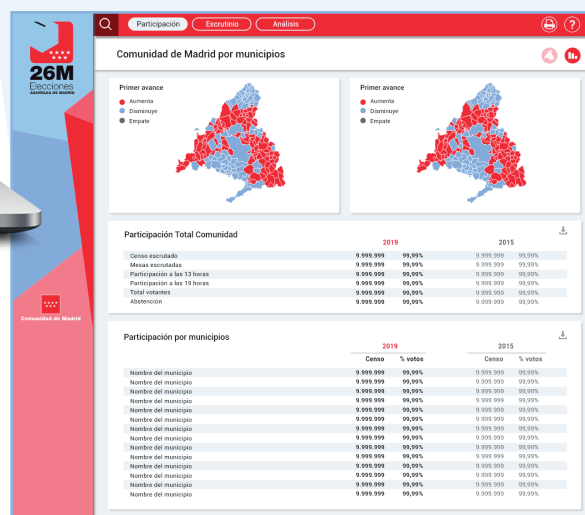
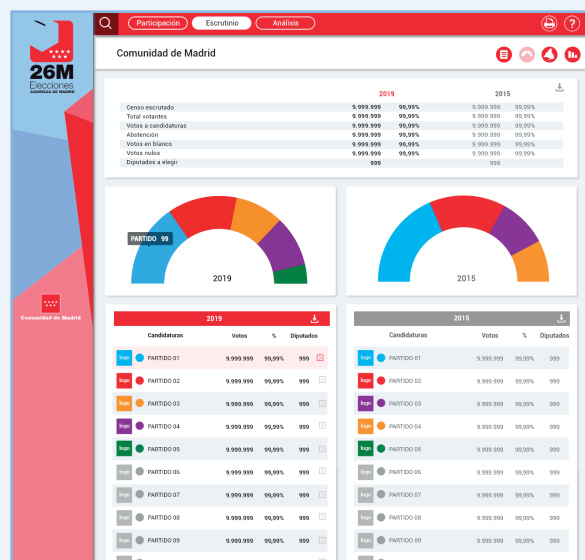
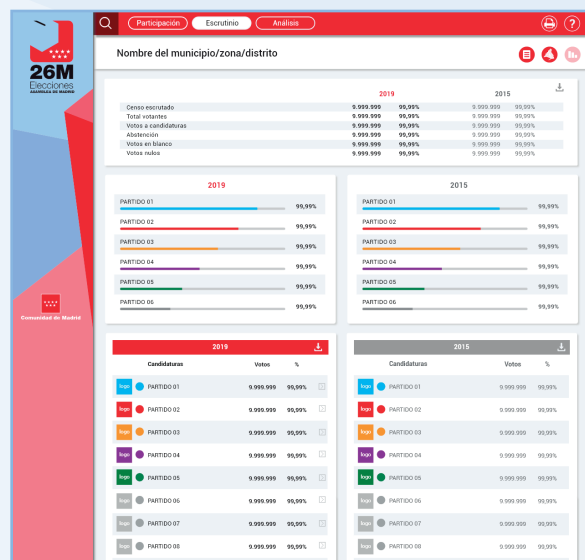


## Información disponible en internet. Aplicación interactiva Windows de resultados provisionales en descarga desde Internet

Al final del proceso de recuento provisional de resultados, se editará una aplicación interactiva de consulta.

Los ciudadanos que lo deseen podrán descargarse esta aplicación y dejarla instalada en su PC. Esta aplicación es multiplataforma y estará disponible para PC's con sistema operativo Windows, Linux y MacOS.

Esta aplicación permitirá explorar los resultados obtenidos y la participación de diversas maneras y con distintas formas de visualización, así como obtener copia impresa de las consultas realizadas a las tablas de datos de participación y resultados y exportar los datos para análisis o cálculos externos a un formato importable en herramientas ofimáticas, si se desea.



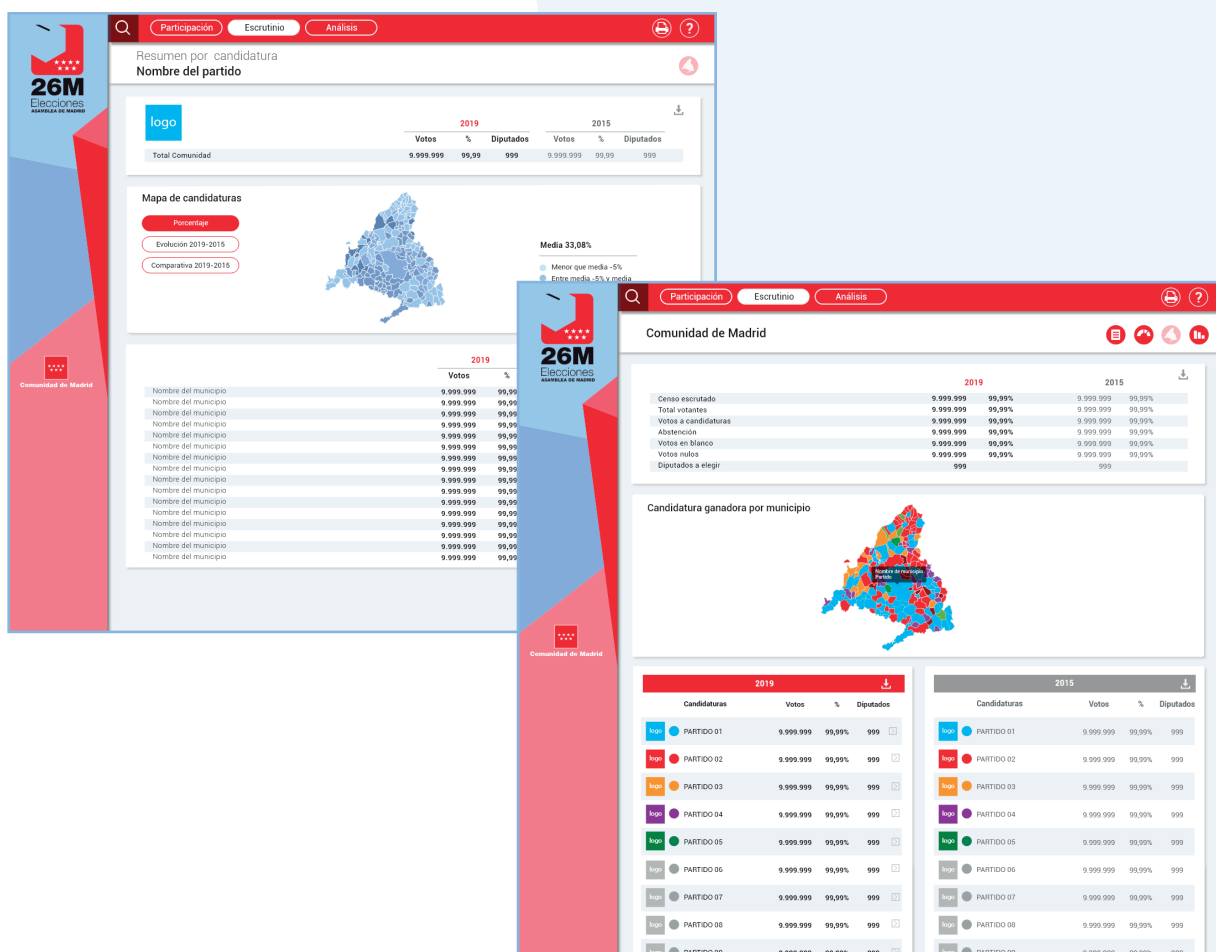
## Publicación de resultados definitivos

Una vez concluido el proceso de escrutinio definitivo efectuado por la Junta Electoral Provincial, se editará y publicará una aplicación con los datos finalmente obtenidos y con la misma estructura, diseño y funcionalidad de la Aplicación de consulta de resultados provisionales.

Así mismo, la web de resultados será actualizada con los datos definitivos. Además en esta web de resultados se dispondrá de un área de descarga

donde se facilitarán y podrán descargar los informes de los resultados, esta misma aplicación de resultados definitivos y un archivo Excel con los datos de escrutinio definitivo a nivel de mesa electoral.

Con la aplicación de resultados definitivos se producirá un pendrive que contendrá además los archivos de vídeo de las Ruedas de Prensa realizadas durante la jornada electoral para informar de los resultados. Estos archivos estarán en formato digital estándar para ser reproducidos en ordenadores personales.





**Comunidad de Madrid**