

BIBLIOTECAS MUNICIPALES DE MADRID 2024

Datos de infraestructura, fondos, funcionamiento y personal de las bibliotecas municipales ubicadas en la Comunidad de Madrid.

Municipios organizados según grupos de población.

Fuente: Directorio de Bibliotecas de la Comunidad de Madrid a fecha 31 de diciembre de 2024

Comunidad de Madrid
Consejería de Cultura, Turismo y Deporte
Subdirección General del Libro
Área de Coordinación Técnica

SUMARIO

Página

Introducción	4
Municipios agrupados en función del número de habitantes	5
PUNTOS DE SERVICIO	6
Municipios / Puntos de servicio	7
Puntos de servicio por municipio	7
Habitantes por punto de servicio	8
SUPERFICIE	9-10
Porcentaje de superficie respecto al total	10
Superficie por 1.000 habitantes	11
PERSONAL	12-14
Personal por 1.000 habitantes	14
Distribución del personal por categorías profesionales	15-18
FONDOS	19
Número de volúmenes	20
Porcentaje de fondos respecto al total	20
Volúmenes por habitante	21
Distribución de fondos por soporte	22-25
PRÉSTAMOS	26
Número de préstamos	26
Préstamos de adultos por grupos	27
Préstamos infantiles por grupos	27
Porcentaje de préstamos respecto al total	28
Préstamos por habitante	28
Distribución de préstamos por grupo de edad (adulto/infantil)	29-30
USUARIOS	31
Número de usuarios	31
Carnés de adultos por grupos	32
Carnés infantiles por grupos	32
Porcentaje de usuarios respecto al total	33
Usuarios por habitante	33

Distribución de usuarios por grupo de edad (adulto/infantil)	34-35
VISITAS	36
Número de visitas	37
Visitas por habitante	37
ACTIVIDADES	38
Número de actividades	39
Actividades por cada 1.000 habitantes	39

INTRODUCCIÓN

Los datos estadísticos que aquí se presentan proporcionan información sobre la infraestructura (puntos de servicio, superficie y fondos), el funcionamiento de los servicios (préstamo, usuarios, visitas y actividades realizadas) y el personal de las bibliotecas municipales de la Comunidad de Madrid.

Para el estudio, se han agrupado demográficamente los municipios, de modo que puedan establecerse medias para tales grupos con el objetivo de poder evaluar mediante comparación entre municipios que prestan servicio a un grupo poblacional similar. Si bien el criterio demográfico no es el único a tener en cuenta a la hora de establecer comparativa, es necesariamente el punto de partida.

Se excluye la Biblioteca del Centro Comarcal de Humanidades “Cardenal Gonzaga”. Sierra Norte, situado en La Cabrera debido a su carácter comarcal. Asimismo se excluyen las bibliotecas municipales de la capital, ya que, siguiendo el criterio de agrupación poblacional, formarían un grupo en sí mismas, eliminando así la posibilidad de comparación.

Los datos son obtenidos del Directorio de Bibliotecas de la Comunidad de Madrid, herramienta que recopila la información y datos estadísticos que las bibliotecas de la región aportan, coordinadas por la Subdirección General del Libro. Se exceptúa el dato de población, que se obtiene de las últimas cifras oficiales resultantes de la revisión del padrón municipal publicadas Instituto Nacional de Estadística, en este caso a 1 de enero de 2023.

Las definiciones citadas han sido tomadas de CULTURABase. Estadística de Bibliotecas. Metodología. Informe metodológico estandarizado y accesible en la siguiente dirección: <https://www.cultura.gob.es/dam/jcr:c29ddf62-ce7e-475c-8a26-994cd18a9b78/informe-metodologico-estandarizado-bibliotecas.pdf>

MUNICIPIOS AGRUPADOS EN FUNCIÓN DEL NÚMERO DE HABITANTES

GRUPO A. - Municipios de más de 100.000 habitantes

Alcalá de Henares, Alcobendas, Alcorcón, Fuenlabrada, Getafe, Leganés, Móstoles, Parla, Rivas-Vaciamadrid y Torrejón de Ardoz

GRUPO B. - Municipios entre 50.000 y 100.000 habitantes

Aranjuez, Arganda del Rey, Boadilla del Monte, Collado Villalba, Colmenar Viejo, Coslada, Majadahonda, Pinto, Pozuelo de Alarcón, Las Rozas, San Sebastián de los Reyes, Tres Cantos y Valdemoro

GRUPO C. – Municipios entre 20.000 y 50.000 habitantes

Algete, Arroyomolinos, Ciempozuelos, Galapagar, Humanes de Madrid, Mejorada del Campo, Navalcarnero, Paracuellos de Jarama, San Fernando de Henares, San Martín de la Vega, Torrelodones, Villanueva de la Cañada, y Villaviciosa de Odón

GRUPO D. – Municipios entre 10.000 y 20.000 habitantes

El Álamo, Alpedrete, Brunete, Daganzo, El Escorial, El Molar, Griñón, Guadarrama, Meco, Moralzarzal, San Agustín de Guadalix, San Lorenzo de El Escorial, Torrejón de la Calzada, Valdemorillo, Velilla de San Antonio, Villalbilla, Villanueva del Pardillo

GRUPO E. – Municipios entre 5.000 y 10.000 habitantes

Becerril de la Sierra, El Boalo, Camarma de Esteruelas, Campo Real, Cercedilla, Chinchón, Cobeña, Collado Mediano, Colmenar de Oreja, Colmenarejo, Cubas de la Sagra, Fuente el Saz de Jarama, Guadalix de la Sierra, Hoyo de Manzanares, Loeches, Manzanares el Real, Miraflores de la Sierra, Moraleja de Enmedio, Morata de Tajuña, Pedrezuela, San Martín de Valdeiglesias, Sevilla la Nueva, Soto del Real, Torres de la Alameda, Villa del Prado, Villarejo de Salvanés

GRUPO F. – Municipios entre 3.000 y 5.000 habitantes

Ajalvir, Cadalso de los Vidrios, Los Molinos, Navacerrada, Robledo de Chavela, Talamanca del Jarama, Torrejón de Velasco, Torrelaguna, Valdilecha, Villacanejos.

GRUPO G. – Municipios menores de 3.000 habitantes

Buitrago del Lozoya, Bustarviejo, Chapinería, Colmenar del Arroyo, Fuentidueña de Tajo, Rascafría, Tielmes, Torremocha de Jarama

PUNTOS DE SERVICIO

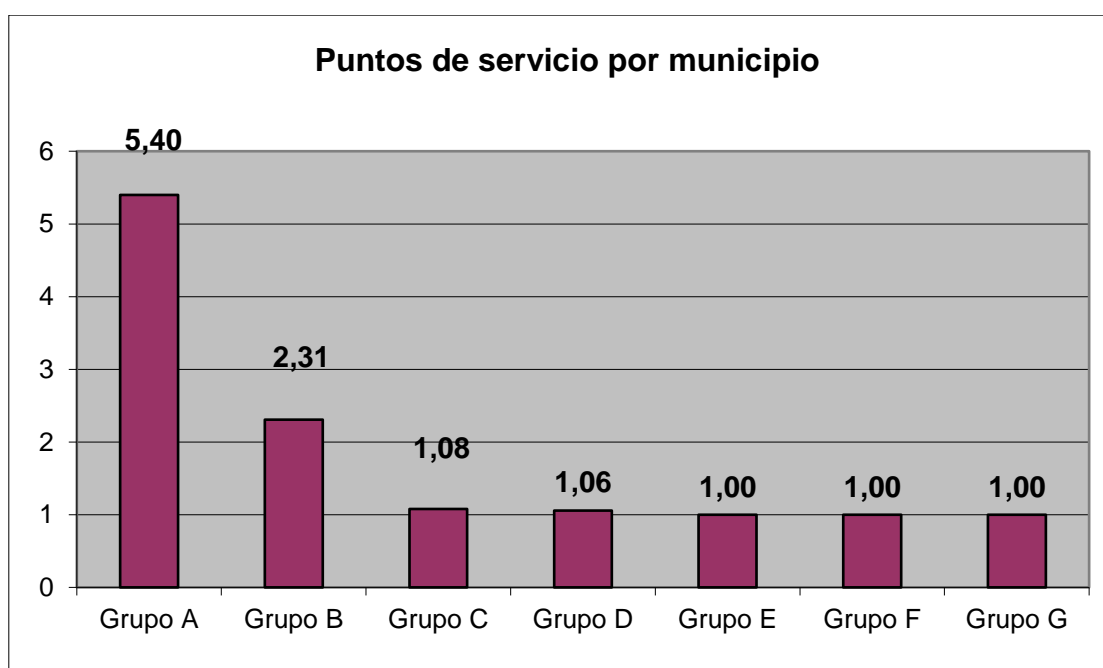
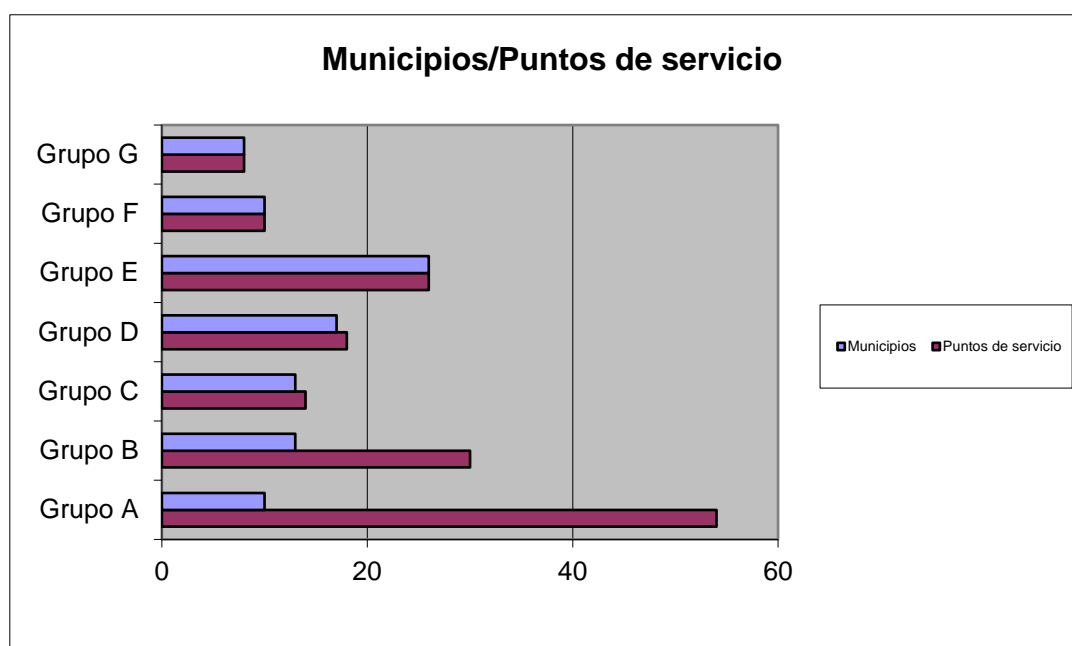
La Ley Reguladora de Bases del Régimen Local establece que los municipios con más de 5.000 habitantes han de prestar el servicio de biblioteca pública. [Ley 7/1985, de 2 de abril, Reguladora de las Bases del Régimen Local (BOE 03/03/1985). Art. 26]

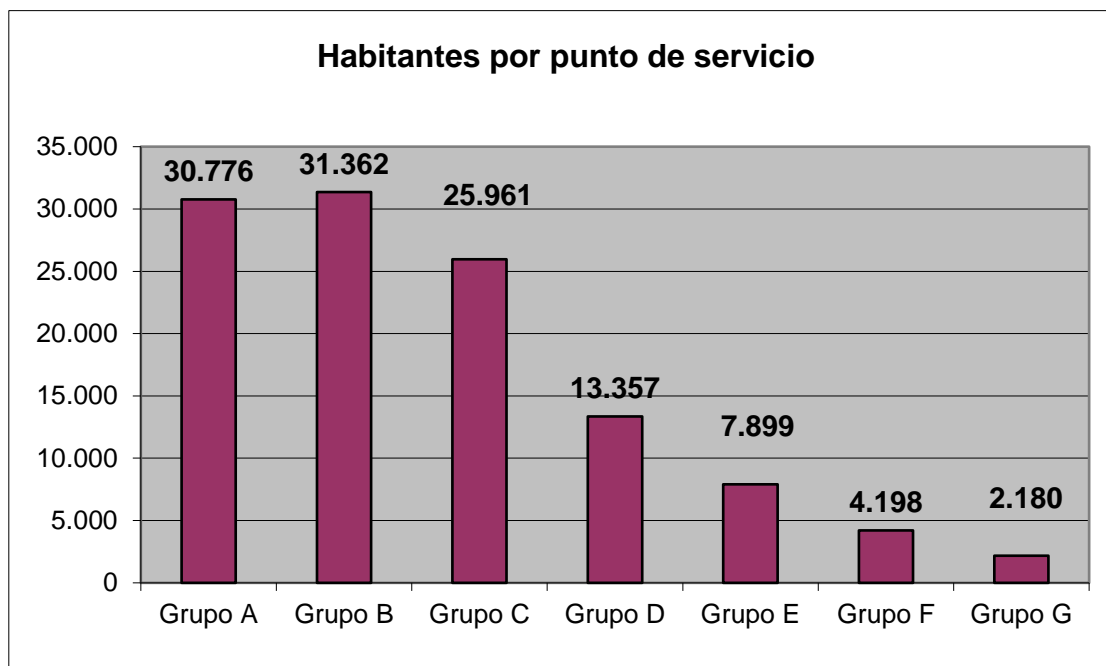
Partiendo de este marco general, en los municipios de menor población, lógicamente, el indicador “puntos de servicio por municipio” es 1, aumentando de forma proporcional a la población

En los municipios de mayor población, los servicios bibliotecarios son atendidos por varias bibliotecas que funcionan como una red, atendiendo a una mayor cantidad de ciudadanos, de acuerdo con la densidad de población, si bien este indicador (habitantes por punto de servicio), debe ponerse en relación con la superficie de los mismos. Además, los servicios de extensión bibliotecaria, y especialmente el servicio de bibliobús, apoyan los servicios bibliotecarios estables y prestan servicio a municipios escasamente poblados y sin biblioteca.

PUNTOS DE SERVICIO

GRUPOS	Nº municipios	Nº puntos de servicio	Ptos. de serv. por municipio	Habitantes	Hbtes. por pto. de serv.
Grupo A	10	54	5,40	1.661.894	30.776
Grupo B	13	30	2,31	940.865	31.362
Grupo C	13	14	1,08	363.454	25.961
Grupo D	17	18	1,06	240.430	13.357
Grupo E	26	26	1,00	205.362	7.899
Grupo F	10	10	1,00	41.975	4.198
Grupo G	8	8	1,00	17.436	2.180
TOTAL	97	160	1,65	3.471.416	21.696





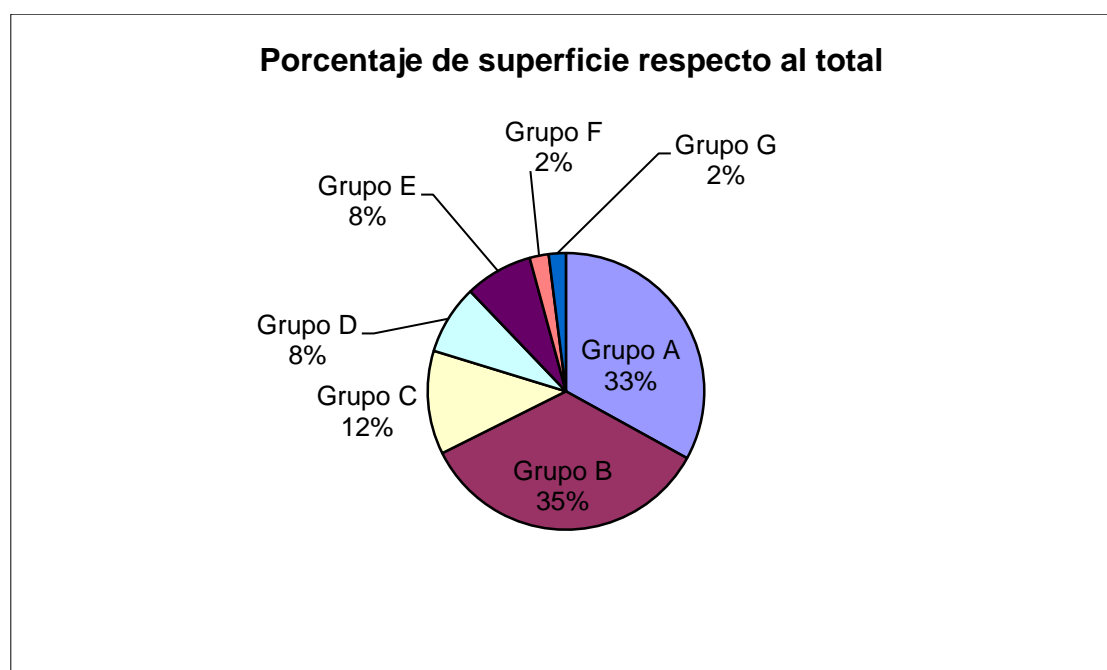
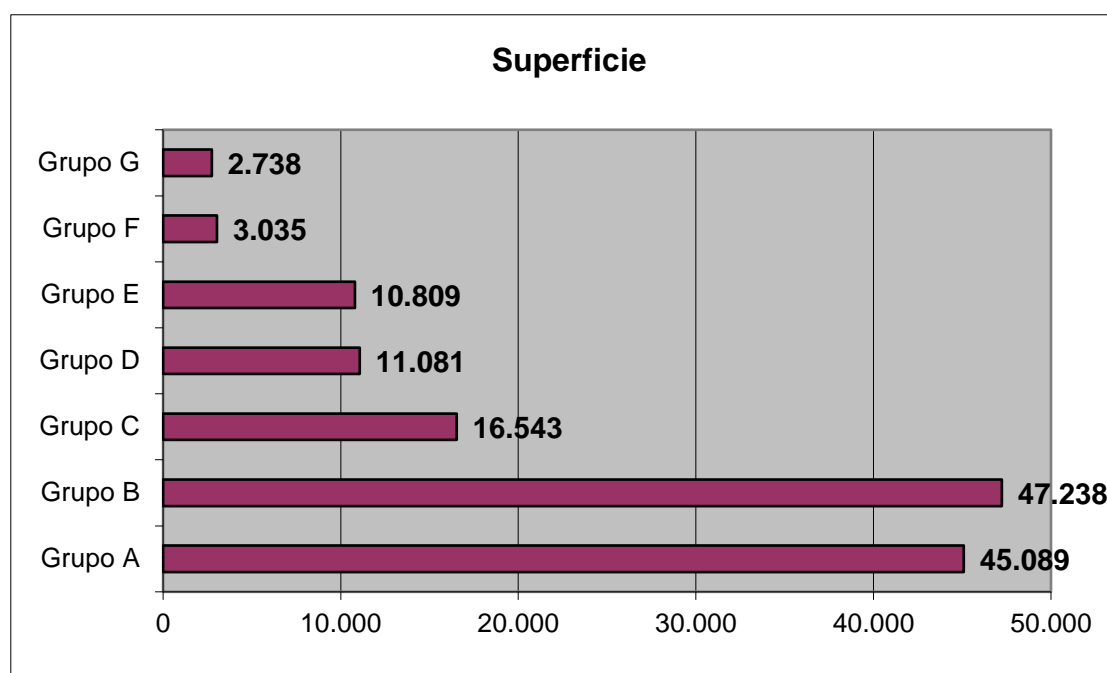
SUPERFICIE

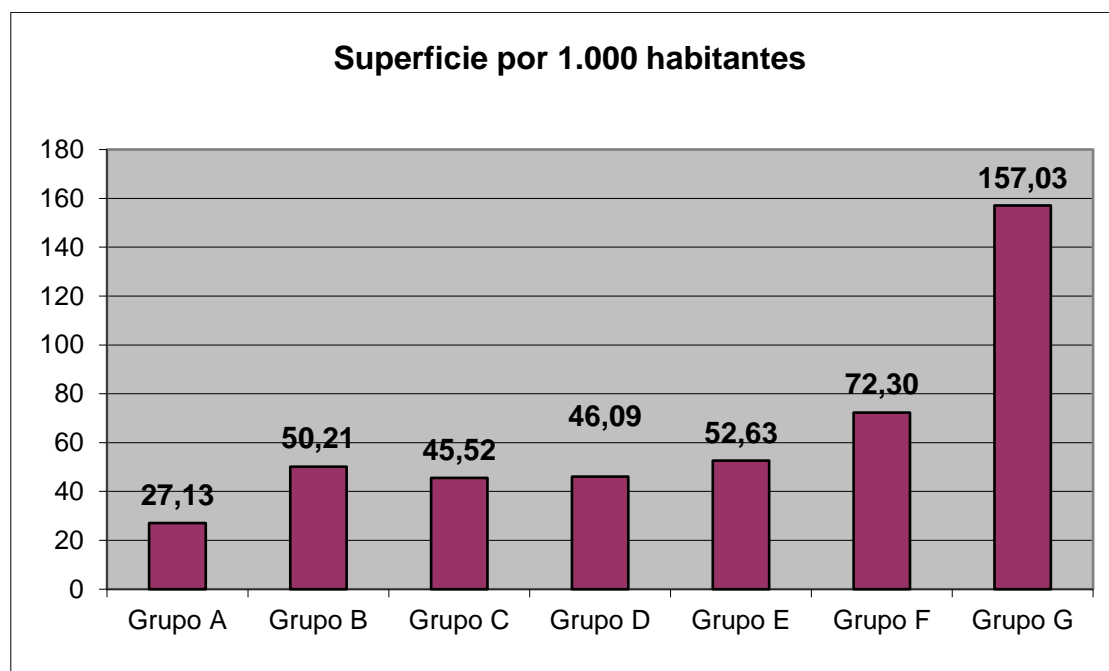
La superficie a la que se refiere este apartado es la superficie útil total del edificio de biblioteca, definida como “el conjunto de todas las áreas de las que consta la biblioteca. En el caso de que comparta el edificio con otra institución o con la institución de la que depende, se indicará únicamente la superficie útil total de la biblioteca”

Como es lógico, el grupo de mayor población es el que cuenta porcentualmente con mayor superficie bibliotecaria; es también el grupo con menos superficie por habitante, puesto que a mayor población, menores son las ratios, como ocurre en el caso de los fondos según las recomendaciones de la IFLA (Federación Internacional de Asociaciones de Bibliotecarios), siendo, en este caso, la densidad demográfica, un factor a poner en relación con este indicador. En general, podemos decir que, a mayor población, bibliotecas más grandes, que atienden a más habitantes, teniendo en cuenta que la estructura de redes implica bibliotecas centrales de mayores dimensiones y sucursales de menor superficie.

SUPERFICIE

GRUPOS	Nº de habitantes	Superficie (m²)	Superficie por 1000 habitantes
Grupo A	1.661.894	45.089	27,13
Grupo B	940.865	47.238	50,21
Grupo C	363.454	16.543	45,52
Grupo D	240.430	11.081	46,09
Grupo E	205.362	10.809	52,63
Grupo F	41.975	3.035	72,30
Grupo G	17.436	2.738	157,03
TOTAL	3.471.416	136.533	39,33





PERSONAL

El dato que se muestra en este apartado es la equivalencia a dedicación plena del personal incluido en la plantilla de la biblioteca el último día del año de referencia.

La equivalencia a jornada completa siempre es una cifra entre 0 y 1. Una jornada completa se consigna con un 1. Para obtener el valor de las jornadas parciales se dividen las horas semanales contratadas con el trabajador entre las horas semanales de la jornada completa.

En cuanto a las categorías profesionales, el INE considera la siguiente clasificación:

Bibliotecarios profesionales: Personal al que se le contrata como bibliotecario profesional de acuerdo al título académico Licenciado o Diplomado, exigido para desempeñar funciones de responsabilidad como planificación, organización, administración y evaluación de servicios y sistemas de bibliotecas y de información.

En el caso del personal dependiente de la Administración Pública, se deben incluir los funcionarios de los Cuerpos especiales de bibliotecarios escala A y B (Facultativos y Ayudantes de bibliotecas), así como el personal laboral de niveles equivalentes.

Auxiliares de biblioteca: personal al que se le contrata de acuerdo al título académico exigido de Bachiller o equivalente.

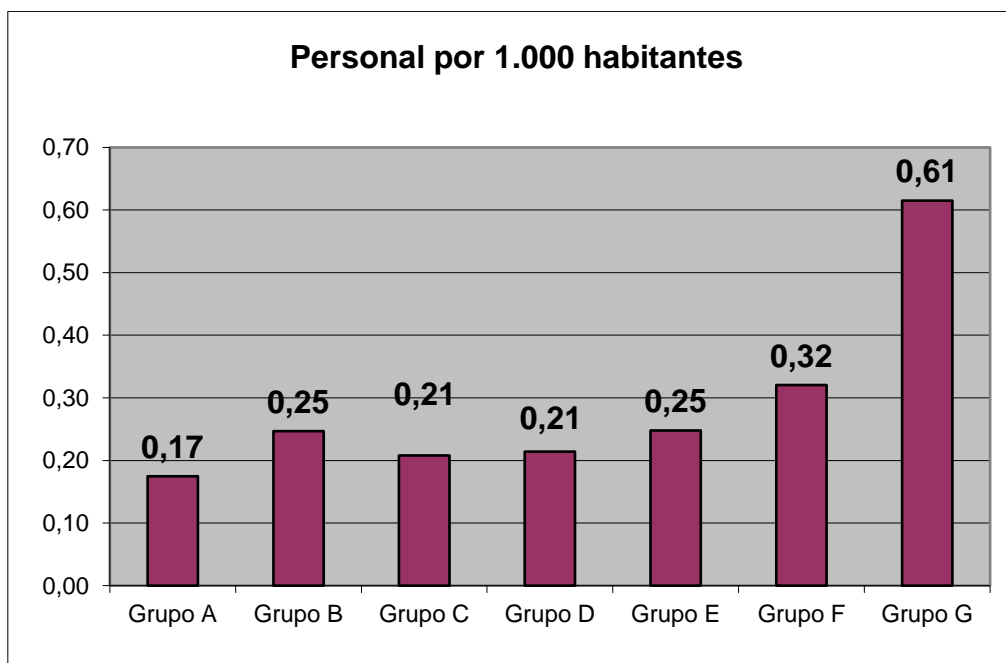
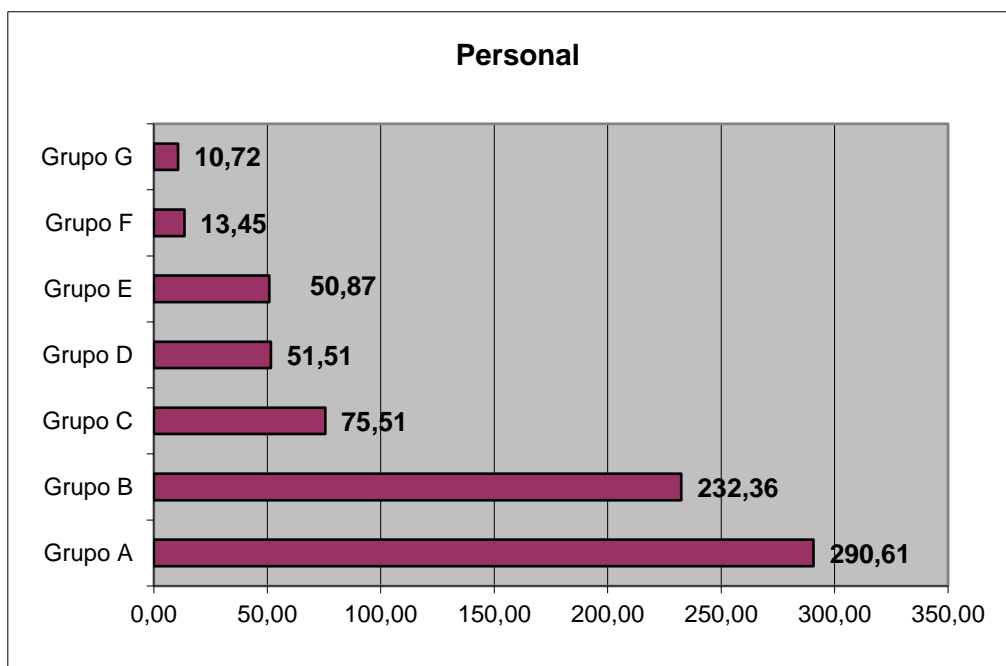
En el caso del personal dependiente de la Administración Pública se deben incluir los funcionarios de los grupos C y D, así como el personal laboral de niveles equivalentes.

Personal especializado no bibliotecario: personal incluido en la plantilla de la biblioteca que está especializado en alguna disciplina distinta a la biblioteconomía y documentación, tales como, contabilidad, gestión de personal, tareas administrativas, informática, encuadernación, animación sociocultural, etc.

Otro personal: personal incluido en la plantilla de la biblioteca que desempeñan tareas para las que no es necesaria conocimientos de biblioteconomía u otra especialización: subalternos, limpiadores, conserjes, vigilantes, personal de cafetería, etc.

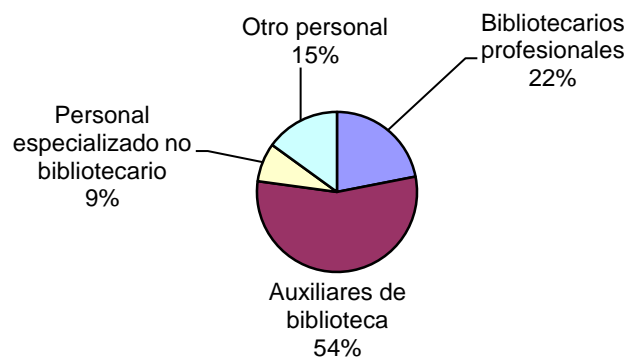
PERSONAL

GRUPOS	Habitantes	Total personal	Bibliotecarios profesionales	Auxiliares de biblioteca	Personal especializado no bibliotecario	Otro personal	Personal por 1.000 habitantes
Grupo A	1.661.894	290,61	62,49	161,41	14,00	52,71	0,17
Grupo B	940.865	232,36	35,00	139,07	35,18	23,11	0,25
Grupo C	363.454	75,51	12,91	35,85	9,50	17,25	0,21
Grupo D	240.430	51,51	15,49	26,63	3,50	5,89	0,21
Grupo E	205.362	50,87	21,69	19,83	2,00	7,35	0,25
Grupo F	41.975	13,45	4,00	6,35	2,00	1,10	0,32
Grupo G	17.436	10,72	5,00	3,64	1,00	1,08	0,61
TOTAL	3.471.416	725,03	156,58	392,78	67,18	108,49	0,21

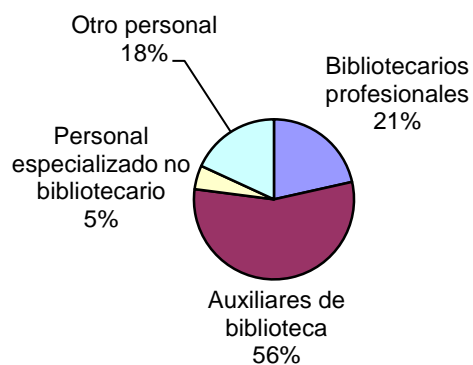


DISTRIBUCIÓN DEL PERSONAL POR CATEGORÍAS PROFESIONALES

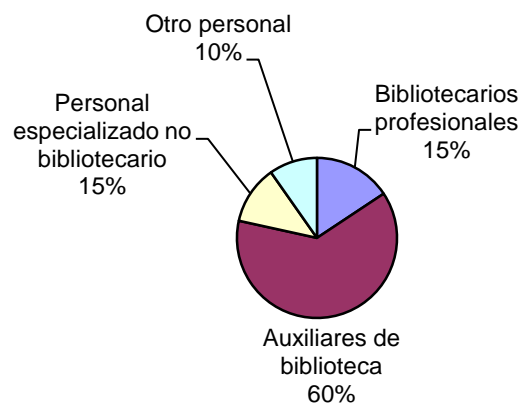
Distribución del personal TOTAL GRUPOS



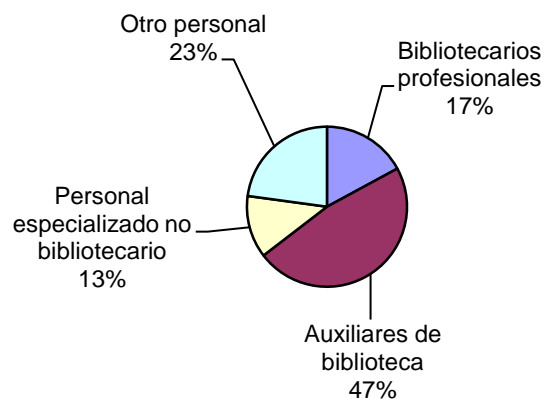
Distribución del personal GRUPO A



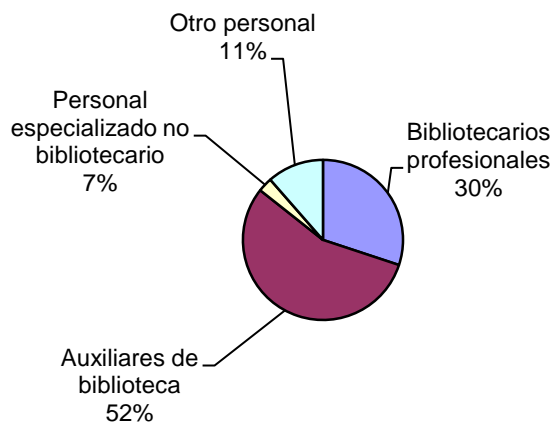
Distribución del personal GRUPO B



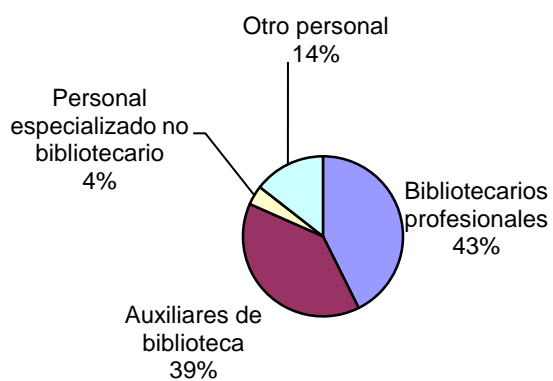
Distribución del personal GRUPO C



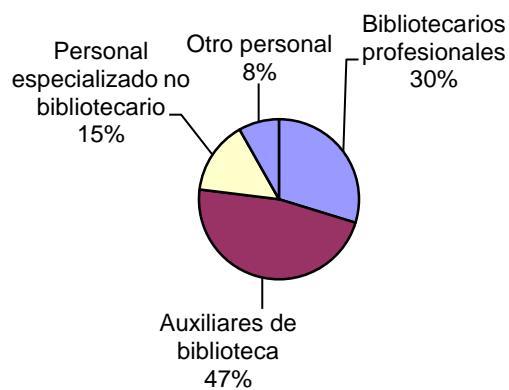
Distribución del personal GRUPO D



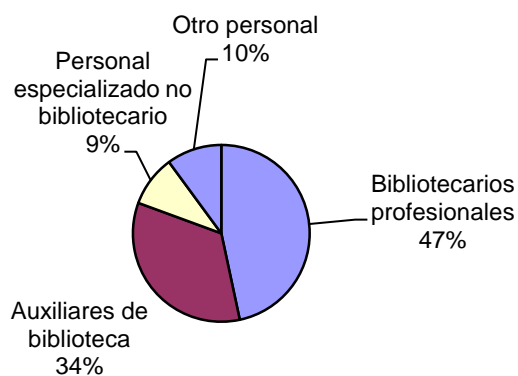
Distribución de personal GRUPO E



Distribución de personal GRUPO F



Distribución de personal GRUPO G



FONDOS

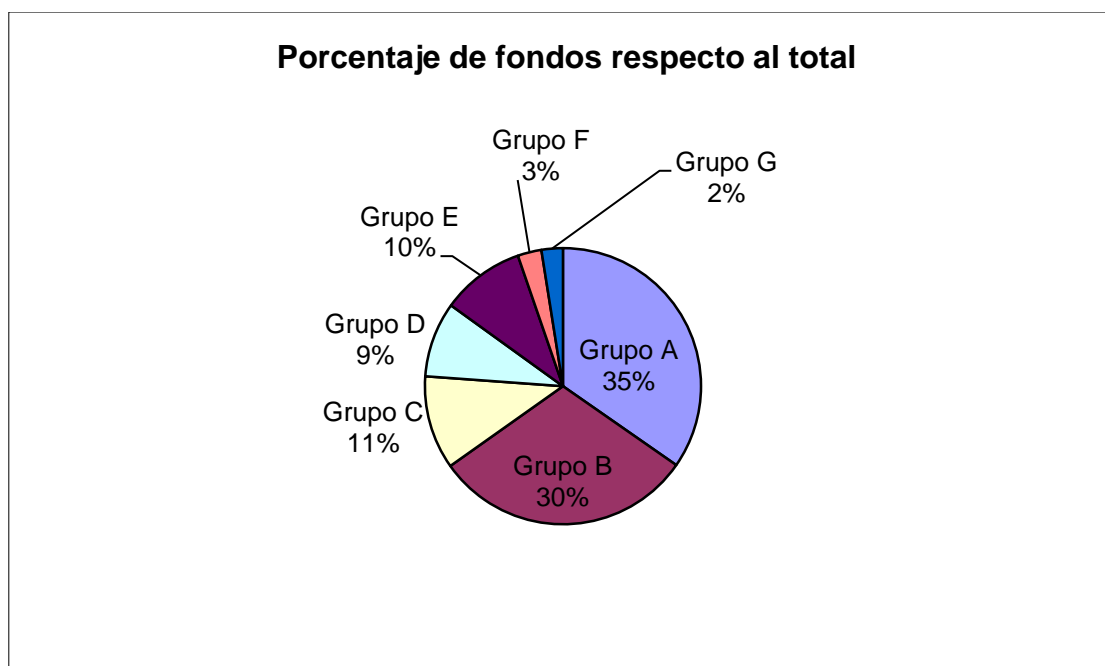
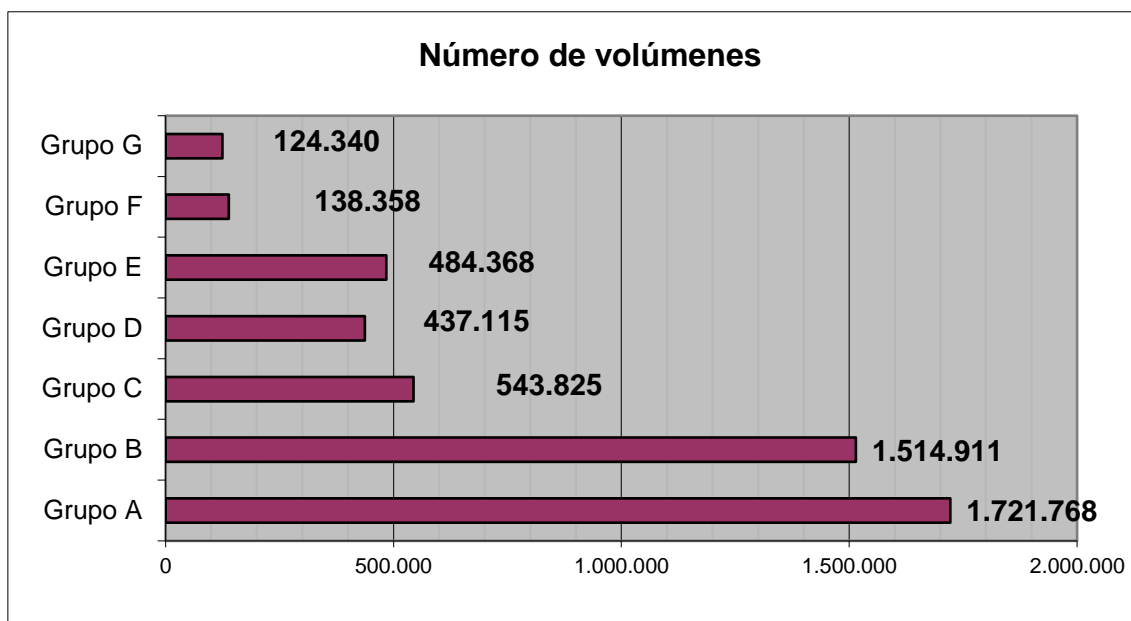
En cuanto al indicador “fondos por habitante”, al igual que ocurre con otros indicadores como “superficie por habitante”, cuanto mayor es la población, menor es la ratio. Por ejemplo, en la Directrices de IFLA/UNESCO, se muestra este cuadro en relación a los índices de adquisición de fondos.

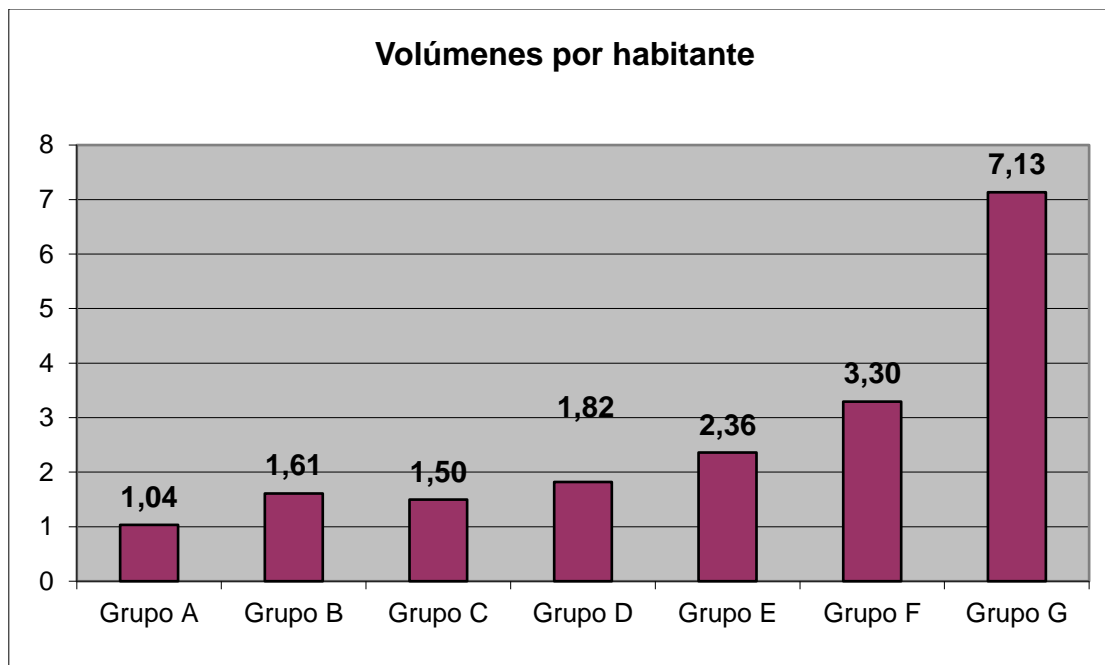
Población (habitantes)	Libros por persona/año	Libros por cada 1.000 habitantes/año
Menos de 25.000	0,25	250
Entre 25.000 y 50.000	0,225	225
Más de 50.000	0,20	200

Se aprecia que cuanto mayor es la población, menor es el índice.

FONDOS

GRUPOS	Nº de habitantes	Fondos	Fondos por habitante
Grupo A	1.661.894	1.721.768	1,04
Grupo B	940.865	1.514.911	1,61
Grupo C	363.454	543.825	1,50
Grupo D	240.430	437.115	1,82
Grupo E	205.362	484.368	2,36
Grupo F	41.975	138.358	3,30
Grupo G	17.436	124.340	7,13
TOTAL	3.471.416	4.964.685	1,43





DISTRIBUCIÓN DE FONDOS POR SOPORTE

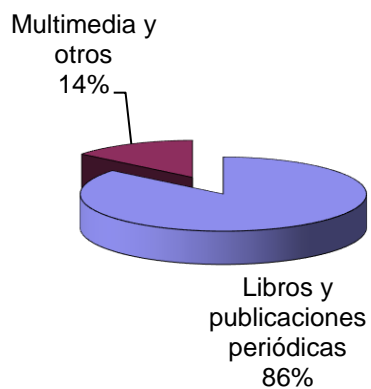
ÁREA DE COORDINACIÓN TÉCNICA

Los fondos se distribuyen en “libros y publicaciones periódicas” y “multimedia y otros”, que incluyen los documentos sonoros, audiovisuales y electrónicos, cartográficos, música impresa, y cualquier otro documento no librario.

DISTRIBUCIÓN DE FONDOS POR SOPORTE

GRUPOS	Libros y publicaciones periódicas	Multimedia y otros
Grupo A	1.453.410	268.358
Grupo B	1.277.362	237.549
Grupo C	476.438	67.387
Grupo D	386.140	50.975
Grupo E	433.928	50.440
Grupo F	124.949	13.409
Grupo G	111.220	13.120
TOTAL	4.263.447	701.238

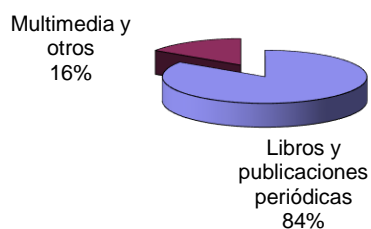
Distribución de fondos TOTAL GRUPOS



Distribución de fondos GRUPO A



Distribución de fondos GRUPO B



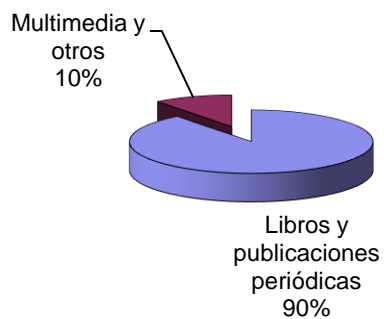
Distribución de fondos GRUPO C



Distribución de fondos GRUPO D



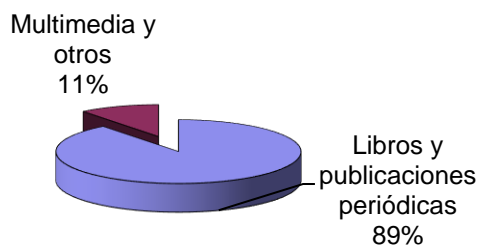
Distribución de fondos GRUPO E



Distribución de fondos GRUPO F

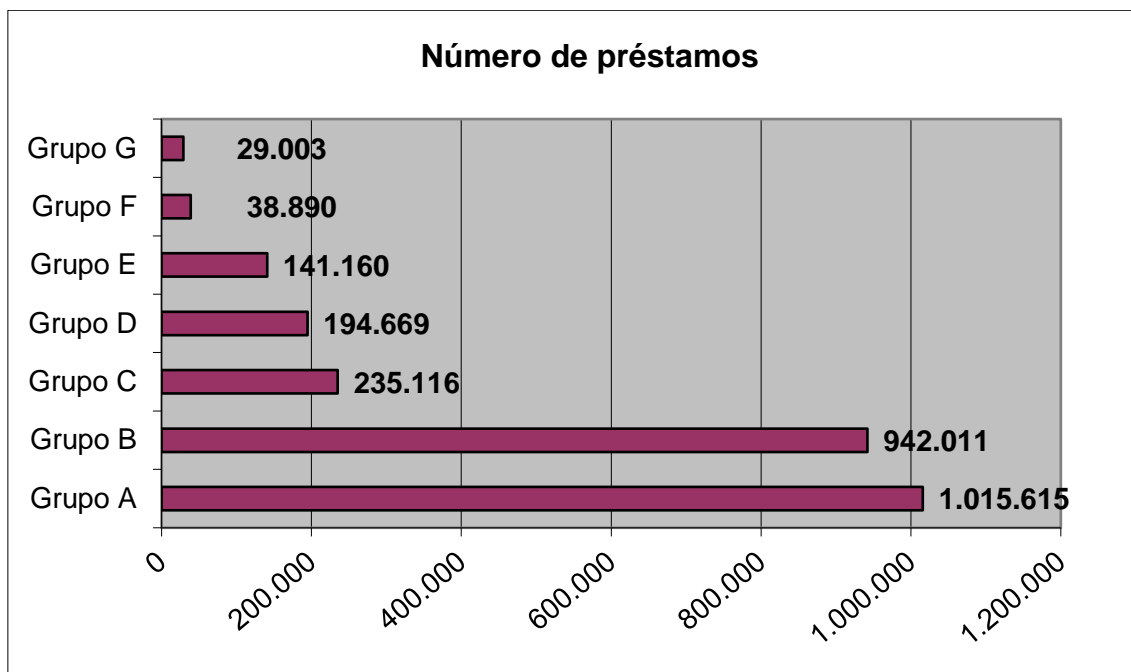


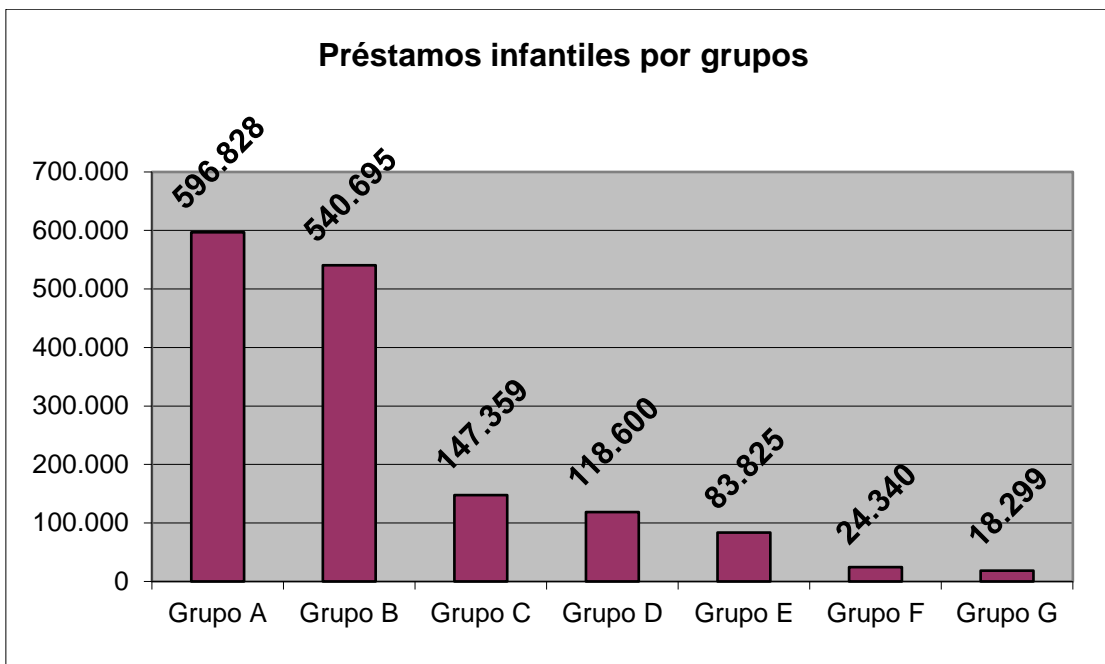
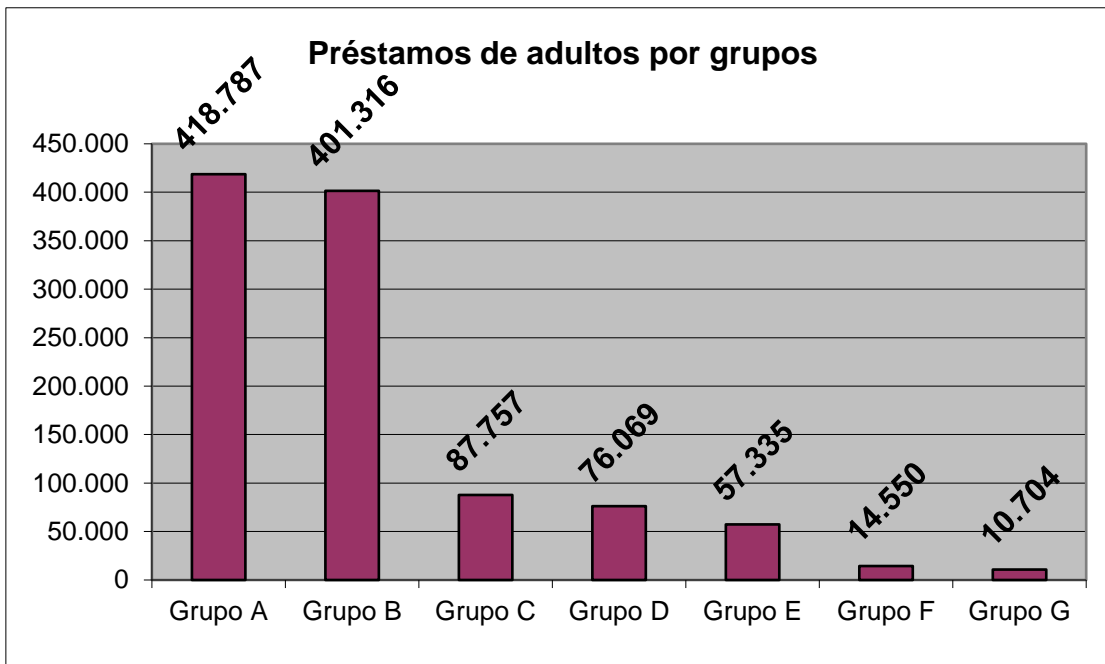
Distribución de fondos GRUPO G



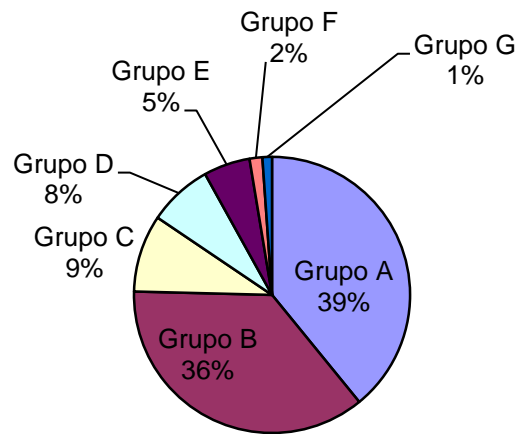
PRÉSTAMOS

GRUPOS	Nº de habitantes	PRÉSTAMOS			Préstamos por habitante
		Adultos	Infantil	Total	
Grupo A	1.661.894	418.787	596.828	1.015.615	0,61
Grupo B	940.865	401.316	540.695	942.011	1,00
Grupo C	363.454	87.757	147.359	235.116	0,65
Grupo D	240.430	76.069	118.600	194.669	0,81
Grupo E	205.362	57.335	83.825	141.160	0,69
Grupo F	41.975	14.550	24.340	38.890	0,93
Grupo G	17.436	10.704	18.299	29.003	1,66
TOTAL	3.471.416	1.066.518	1.529.946	2.596.464	0,75

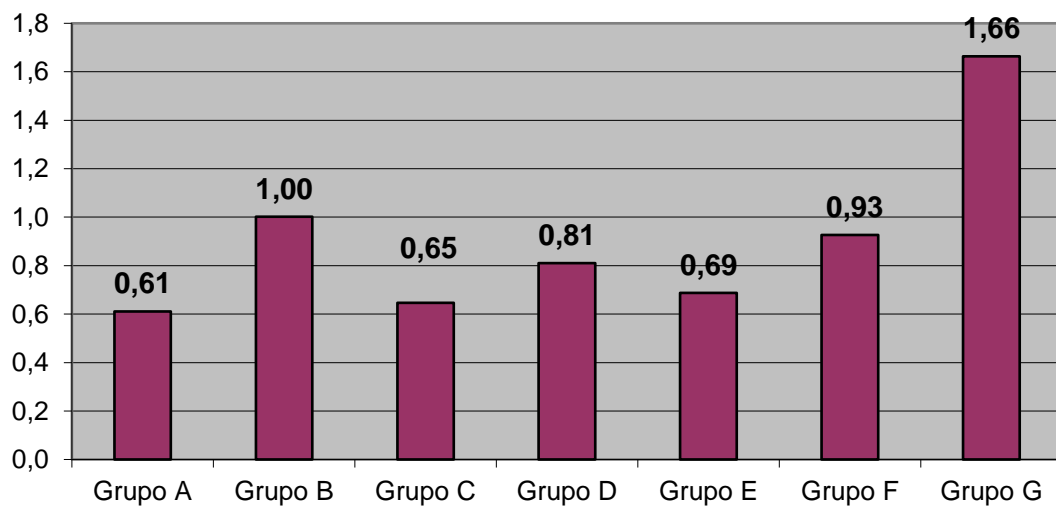




Porcentaje de préstamos respecto al total

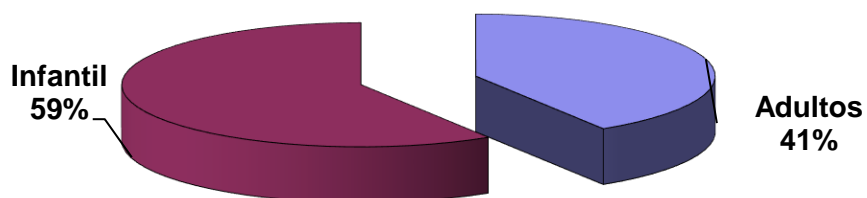


Préstamos por habitante

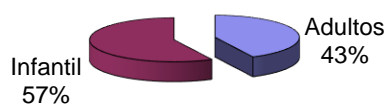


DISTRIBUCIÓN PRÉSTAMOS ADULTO/INFANTIL

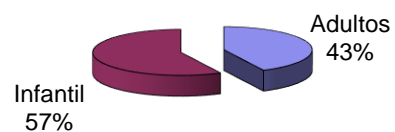
Distribución préstamos TOTAL GRUPOS



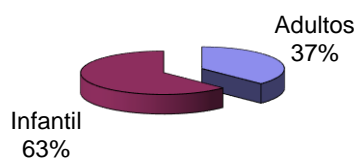
**Distribución préstamos
GRUPO A**



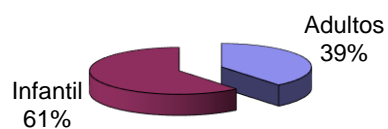
**Distribución préstamos
GRUPO B**



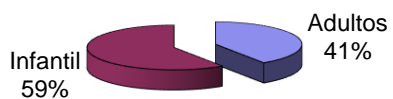
**Distribución préstamos
GRUPO C**



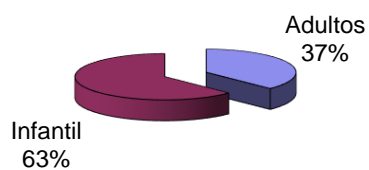
**Distribución préstamos
GRUPO D**



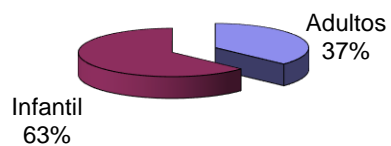
**Distribución préstamos
GRUPO E**



**Distribución préstamos
GRUPO F**

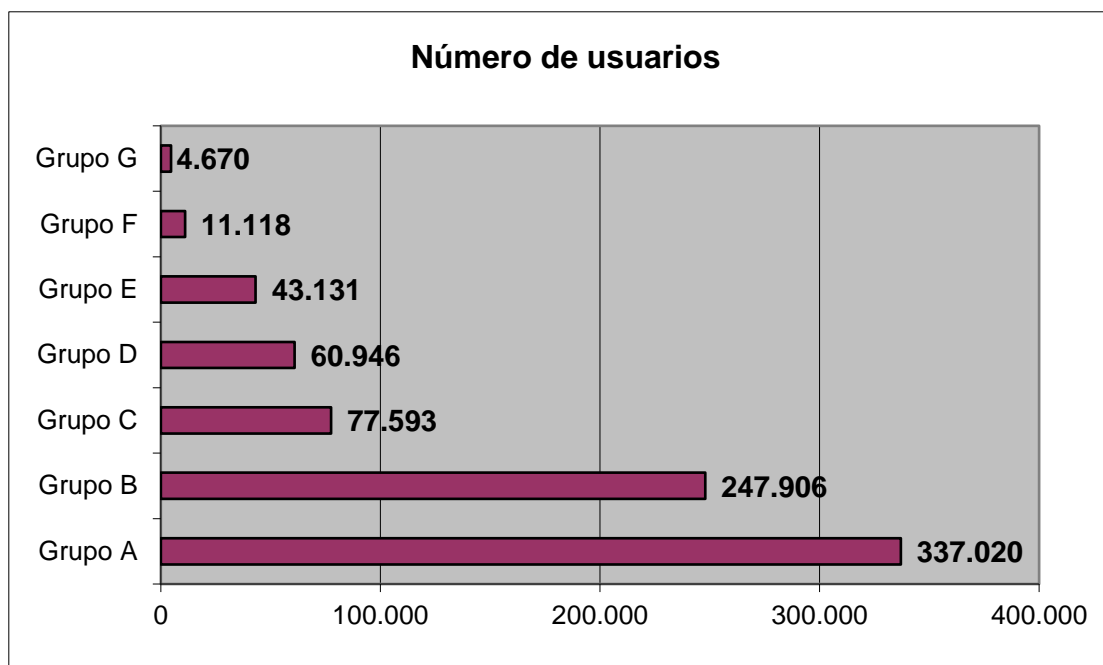


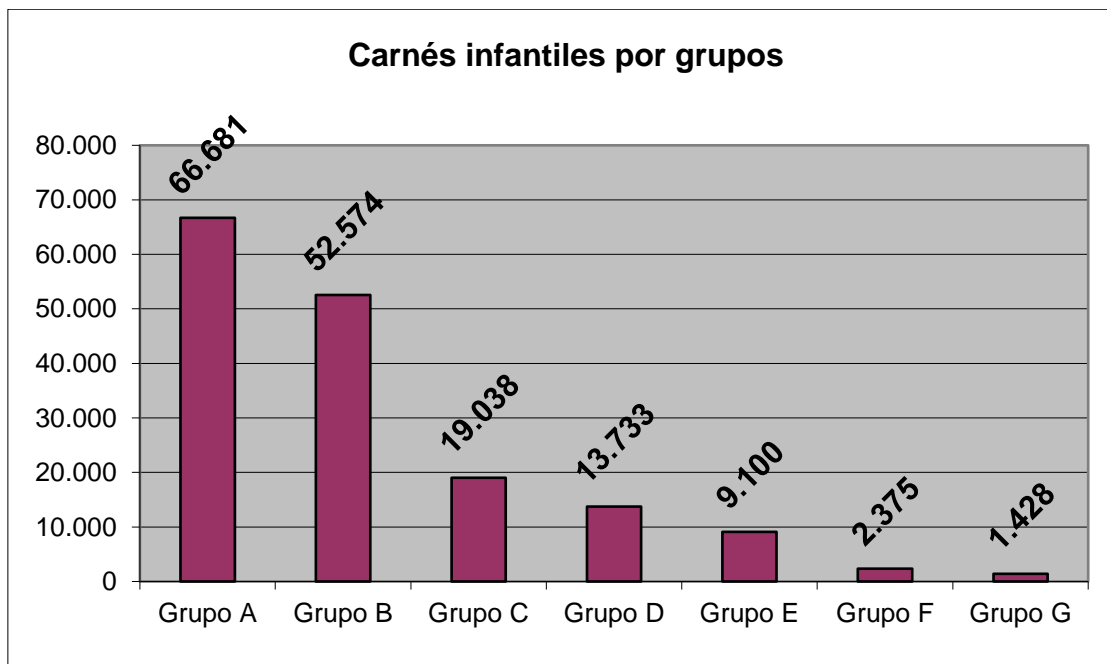
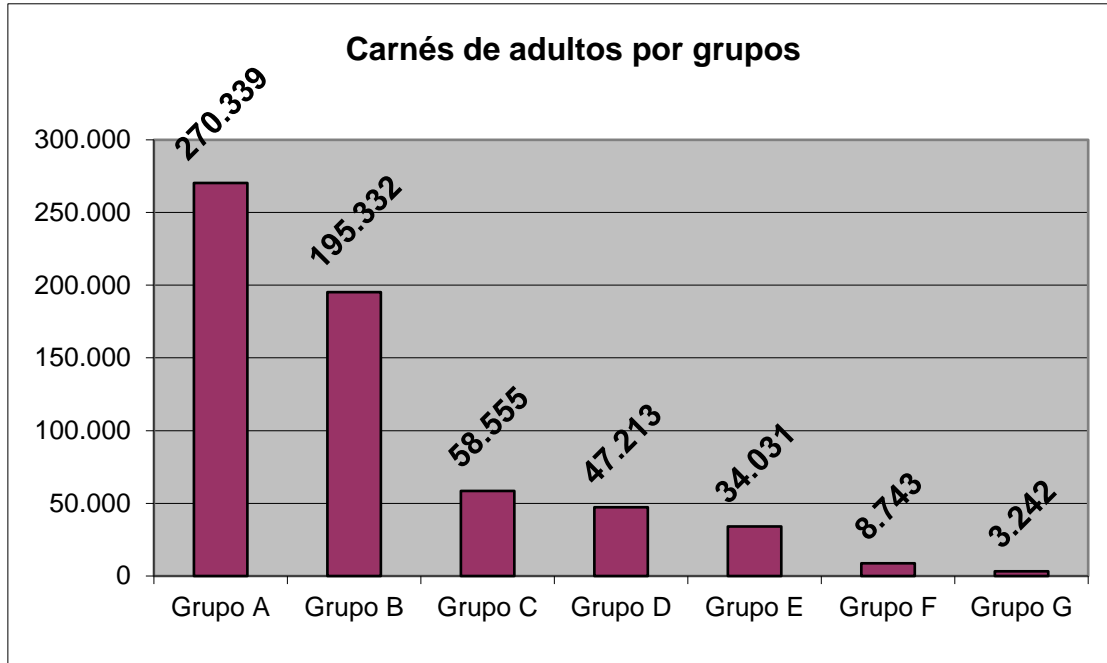
**Distribución préstamos
GRUPO G**



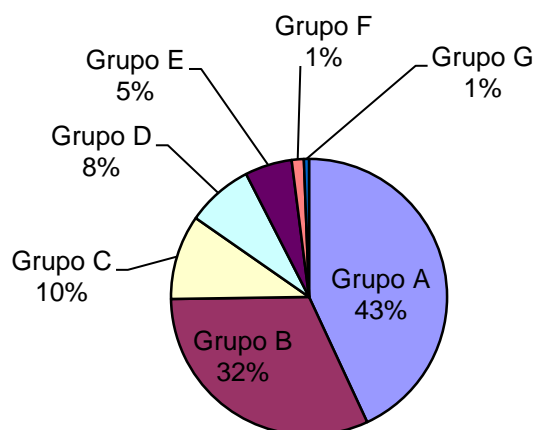
USUARIOS

GRUPOS	Nº de habitantes	CARNÉS			Carnés por habitante
		Adultos	Infantil	Total	
Grupo A	1.661.894	270.339	66.681	337.020	20,28%
Grupo B	940.865	195.332	52.574	247.906	26,35%
Grupo C	363.454	58.555	19.038	77.593	21,35%
Grupo D	240.430	47.213	13.733	60.946	25,35%
Grupo E	205.362	34.031	9.100	43.131	21,00%
Grupo F	41.975	8.743	2.375	11.118	26,49%
Grupo G	17.436	3.242	1.428	4.670	26,78%
TOTAL	3.471.416	617.455	164.929	782.384	22,54%

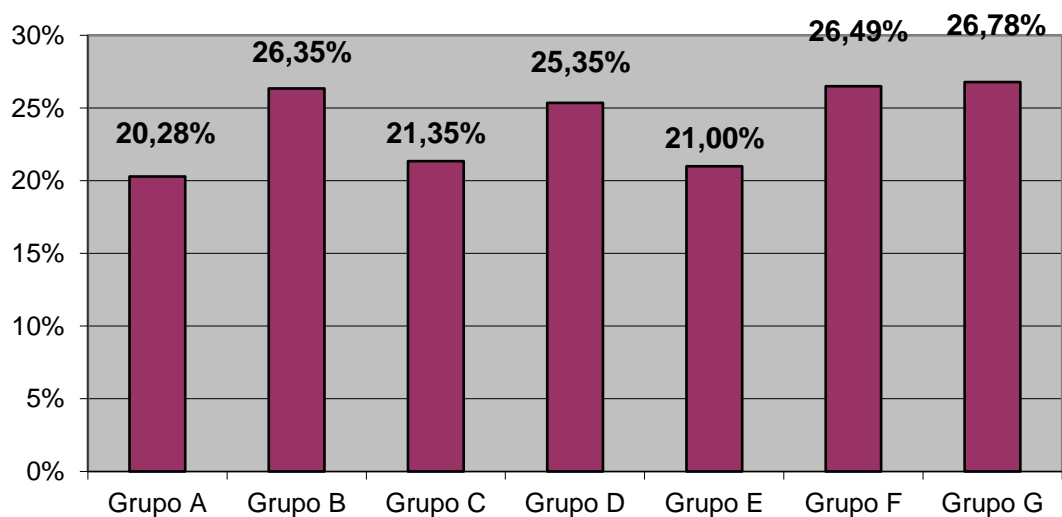




Porcentaje de usuarios respecto al total

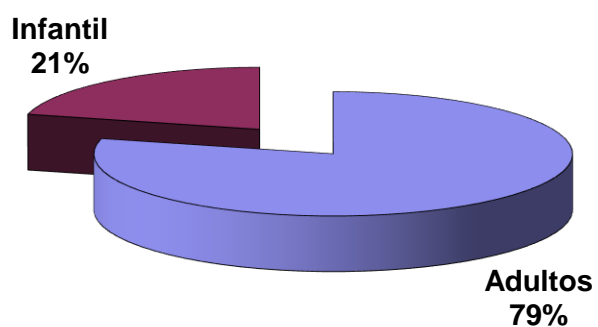


Usuarios por habitante

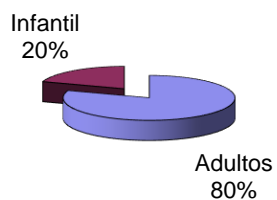


DISTRIBUCIÓN USUARIOS ADULTO/INFANTIL

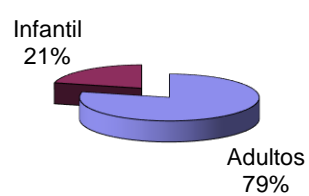
Distribución de usuarios TOTAL GRUPOS



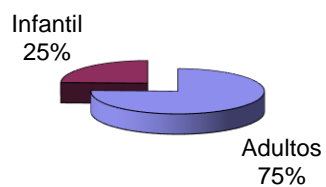
**Distribución de usuarios
GRUPO A**



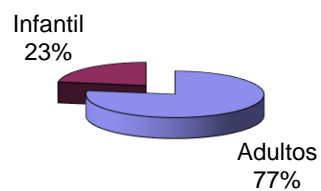
**Distribución de usuarios
GRUPO B**



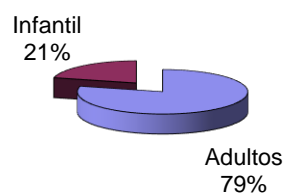
**Distribución de usuarios
GRUPO C**



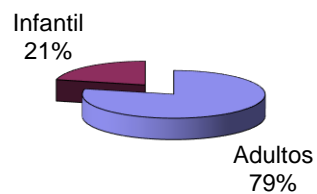
**Distribución de usuarios
GRUPO D**



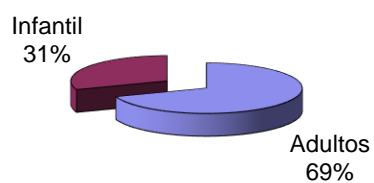
**Distribución de usuarios
GRUPO E**



**Distribución de usuarios
GRUPO F**



**Distribución de usuarios
GRUPO G**

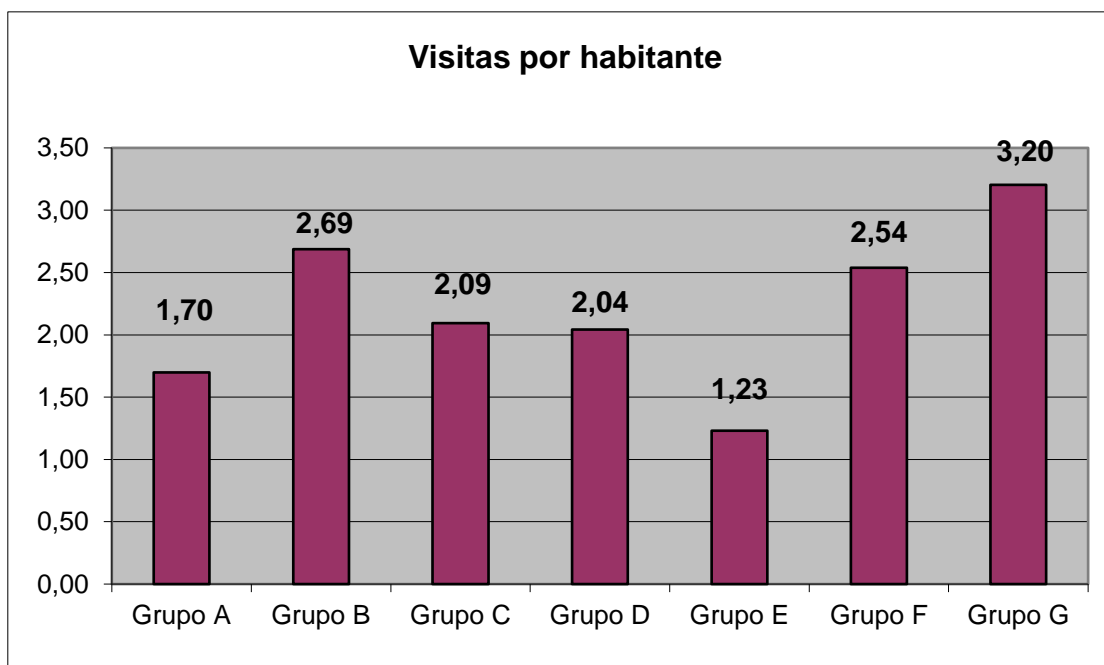
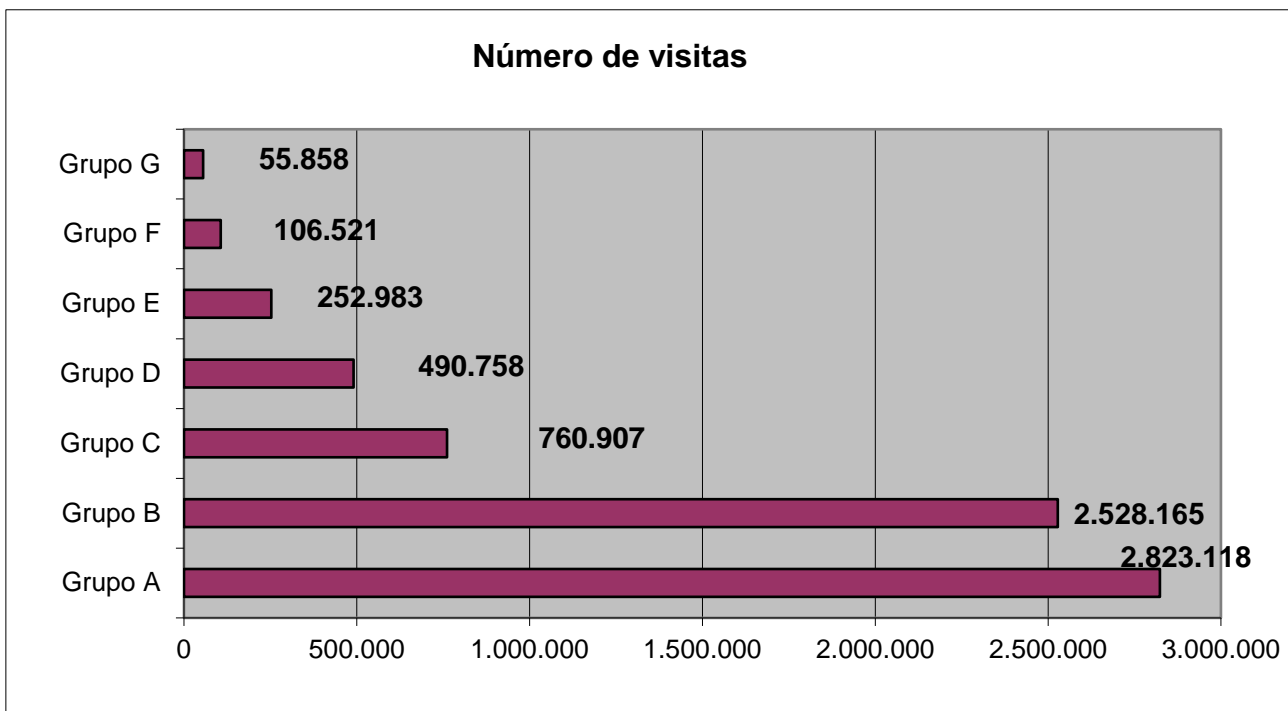


VISITAS

Se consideran visitantes a las “personas que acuden a la biblioteca a utilizar cualquiera de sus servicios o participar en cualquiera de sus actividades: estudio de los propios libros o apuntes, consulta de las obras de la biblioteca, consulta de catálogos, préstamo, información, actividades culturales, etc.”

VISITAS

GRUPOS	Nº de habitantes	Visitas	Visitas por habitante
Grupo A	1.661.894	2.823.118	1,70
Grupo B	940.865	2.528.165	2,69
Grupo C	363.454	760.907	2,09
Grupo D	240.430	490.758	2,04
Grupo E	205.362	252.983	1,23
Grupo F	41.975	106.521	2,54
Grupo G	17.436	55.858	3,20
TOTAL	3.471.416	7.018.310	2,02



ACTIVIDADES

En este apartado se contabilizan las actividades normalmente de carácter literario, cultural o educativo, organizadas por la biblioteca: sobre literatura y poesía, música y danza, teatro, conferencias, cursos, talleres, seminarios, etc. exposiciones, proyecciones y audiciones, etc.

ACTIVIDADES

GRUPOS	Nº de habitantes	Nº de actividades	Actividades por cada 1.000 habitantes
Grupo A	1.661.894	3.440	2,07
Grupo B	940.865	3.171	3,37
Grupo C	363.454	1.234	3,40
Grupo D	240.430	1.534	6,38
Grupo E	205.362	1.699	8,27
Grupo F	41.975	583	13,89
Grupo G	17.436	785	45,02
TOTAL	3.471.416	12.446	3,59

