

# INFORME DE ACCESIBILIDAD WEB

SEGUIMIENTO SIMPLIFICADO  
UNE-EN 301549:2022

SITIO WEB  
comunidad.madrid/portal-lector

Informe emitido bajo demanda

El resumen de resultados reflejados en este informe contiene datos ESTIMADOS. Es SIEMPRE necesaria una revisión manual experta complementando todos los requisitos de UNE-EN 301549:2022. Este documento NO constituye el "Informe de Revisión de la Accesibilidad" que se deberá realizar siguiendo los requisitos del artículo 17 del RD 1112/2018 para las revisiones de accesibilidad. Para la realización de verificaciones asociadas a ficheros PDF se ha empleado la herramienta veraPDF.

## ÍNDICE

1.INTRODUCCIÓN	1
1.1.CÓMO UTILIZAR EL INFORME	2
1.2.PASOS A SEGUIR TRAS RECIBIR EL INFORME	3
2.MUESTRA DE PÁGINAS	4
3.RESUMEN DE RESULTADOS	6
3.1.RESULTADOS GLOBALES	6
3.2.PUNTUACIÓN MEDIA Y NIVEL DE ADECUACIÓN ESTIMADO DE CADA PÁGINA	8
3.3.PUNTUACIÓN MEDIA DE VERIFICACIÓN A NIVEL DE SITIO WEB	10
3.4.PUNTUACIONES MEDIAS DE VERIFICACIONES. NIVEL A	11
3.5.PUNTUACIONES MEDIAS DE VERIFICACIONES. NIVEL AA	12
4.RESULTADOS POR VERIFICACIÓN Y PÁGINA	13
4.1.TABLA DE RESULTADOS POR VERIFICACIÓN Y PÁGINA. NIVEL A	14
4.2.TABLA DE RESULTADOS POR VERIFICACIÓN Y PÁGINA. NIVEL AA	16
5.RESULTADOS: PÁGINA 1	18
5.1.INCIDENCIAS.NIVEL DE ADECUACIÓN A	19
6.RESULTADOS: PÁGINA 2	22
6.1.INCIDENCIAS.NIVEL DE ADECUACIÓN A	23
7.RESULTADOS: PÁGINA 3	24
7.1.INCIDENCIAS.NIVEL DE ADECUACIÓN A	25
8.RESULTADOS: PÁGINA 4	26
8.1.INCIDENCIAS.NIVEL DE ADECUACIÓN A	27
9.RESULTADOS: PÁGINA 5	28
9.1.INCIDENCIAS.NIVEL DE ADECUACIÓN A	29
10.RESULTADOS: PÁGINA 6	31
10.1.INCIDENCIAS.NIVEL DE ADECUACIÓN A	32
11.RESULTADOS: PÁGINA 7	33
11.1.INCIDENCIAS.NIVEL DE ADECUACIÓN A	34
12.RESULTADOS: PÁGINA 8	36
12.1.INCIDENCIAS.NIVEL DE ADECUACIÓN A	37
13.RESULTADOS: PÁGINA 9	38
13.1.INCIDENCIAS.NIVEL DE ADECUACIÓN A	39
14.RESULTADOS: PÁGINA 10	41
14.1.INCIDENCIAS.NIVEL DE ADECUACIÓN A	42

15.RESULTADOS: PÁGINA 11	44
15.1.INCIDENCIAS.NIVEL DE ADECUACIÓN A	45
16.RESULTADOS: PÁGINA 12	47
16.1.INCIDENCIAS.NIVEL DE ADECUACIÓN A	48
17.RESULTADOS: PÁGINA 13	49
17.1.INCIDENCIAS.NIVEL DE ADECUACIÓN A	50
18.RESULTADOS: PÁGINA 14	52
18.1.INCIDENCIAS.NIVEL DE ADECUACIÓN A	53
19.RESULTADOS: PÁGINA 15	55
19.1.INCIDENCIAS.NIVEL DE ADECUACIÓN A	56
20.RESULTADOS: PÁGINA 16	58
20.1.INCIDENCIAS.NIVEL DE ADECUACIÓN A	59
21.RESULTADOS: PÁGINA 17	60
21.1.INCIDENCIAS.NIVEL DE ADECUACIÓN A	61
22.RESULTADOS: PÁGINA 18	62
22.1.INCIDENCIAS.NIVEL DE ADECUACIÓN A	63
23.RESULTADOS: PÁGINA 19	64
23.1.INCIDENCIAS.NIVEL DE ADECUACIÓN A	65
24.RESULTADOS: PÁGINA 20	66
24.1.INCIDENCIAS.NIVEL DE ADECUACIÓN A	67
25.RESULTADOS: PÁGINA 21	69
25.1.INCIDENCIAS.NIVEL DE ADECUACIÓN A	70
26.RESULTADOS: PÁGINA 22	71
27.RESULTADOS: PÁGINA 23	72
28.RESULTADOS: PÁGINA 24	73
28.1.INCIDENCIAS.NIVEL DE ADECUACIÓN A	74
29.RESULTADOS: PÁGINA 25	76
29.1.INCIDENCIAS.NIVEL DE ADECUACIÓN A	77
30.RESULTADOS: PÁGINA 26	78
30.1.INCIDENCIAS.NIVEL DE ADECUACIÓN A	79
31.RESULTADOS: PÁGINA 27	80
31.1.INCIDENCIAS.NIVEL DE ADECUACIÓN A	81
32.RESULTADOS: PÁGINA 28	83
32.1.INCIDENCIAS.NIVEL DE ADECUACIÓN A	84



33.RESULTADOS: PÁGINA 29	85
33.1.INCIDENCIAS.NIVEL DE ADECUACIÓN A	86
34.RESULTADOS: PÁGINA 30	87
34.1.INCIDENCIAS.NIVEL DE ADECUACIÓN A	88
35.RESULTADOS: PÁGINA 31	89
35.1.INCIDENCIAS.NIVEL DE ADECUACIÓN A	90
35.2.INCIDENCIAS.NIVEL DE ADECUACIÓN AA	91
36.RESULTADOS: PÁGINA 32	92
36.1.INCIDENCIAS.NIVEL DE ADECUACIÓN A	93
37.RESULTADOS: PÁGINA 33	94
37.1.INCIDENCIAS.NIVEL DE ADECUACIÓN A	95
38.ANEXO I: METODOLOGÍA DEL OBSERVATORIO	96

## 1. INTRODUCCIÓN

---

El 20 de septiembre de 2018 entraron en vigor la mayoría de las provisiones del nuevo *Real Decreto 1112/2018, de 7 de septiembre, sobre accesibilidad de los sitios web y aplicaciones para dispositivos móviles del sector público* que traspone al ordenamiento jurídico español el *Directiva (UE) 2016/2102 del Parlamento Europeo y del Consejo, de 26 de octubre de 2016, sobre la accesibilidad de los sitios web y aplicaciones para dispositivos móviles de los organismos del sector público*.

Entre las nuevas medidas puestas en marcha destaca la necesidad de establecimiento de una política de monitorización y reporte del estado de cumplimiento que se desarrolla en virtud del capítulo III sobre control, revisión, seguimiento y presentación de informes del citado Real Decreto. Según el Real Decreto, el Ministerio de Política Territorial y Función Pública, a través de la Secretaría General de Administración Digital, en el marco del *Observatorio de Accesibilidad Web*, es el encargado de coordinar y llevar a cabo estas acciones. Actualmente estas competencias han sido transferidas al Ministerio de Asuntos económicos y Transformación digital.

La Comisión Europea ha establecido en la *Decisión de Ejecución (UE) 2018/1524*, dos métodos de revisión que deberán aplicar los estados miembros, el método simplificado y el método en profundidad.

El Observatorio de Accesibilidad Web ha desarrollado la *Metodología de Seguimiento Simplificado UNE-EN 301549:2022*, utilizada por el estado español para aplicar el seguimiento simplificado, desarrollada en base a la norma española UNE-EN 301549:2022 Requisitos de accesibilidad para productos y servicios TIC, que es la traducción española de la norma *EN 301549 V3.2.1 (2021-03) Requisitos de accesibilidad para los productos y servicios de las TIC*. Estas normas están a su vez alineadas con las WCAG 2.1 del W3C.

Este informe se emite a solicitud del interesado desde el **Servicio de Diagnóstico en línea**. Este servicio ofrece una estimación de la situación de accesibilidad del sitio web basado en la metodología anteriormente indicada.

**Este documento NO constituye el "Informe de revisión de la accesibilidad" que se deberá realizar siguiendo los requisitos del artículo 17 del RD 1112/2018 para las revisiones de accesibilidad. Para la realización de verificaciones asociadas a ficheros PDF se ha empleado la herramienta veraPDF.**

## 1.1. CÓMO UTILIZAR EL INFORME

En primer lugar es necesario comentar, que junto con este informe de accesibilidad web, también se recibe un archivo **código\_fuente.zip**, que contiene el código en base al cual se ha realizado la evaluación de accesibilidad y se han detectado los errores. Cuando el informe solicitado es de **Sitio web** o de **Listado de páginas**, el archivo contiene una carpeta por cada página analizada, y dentro de la cual se almacena el código HTML, el archivo CSS y las referencias de la página en cuestión. Cuando el informe solicitado es de **Código fuente**, el archivo contiene el archivo que el usuario ha enviado al servicio de diagnóstico, con el mismo nombre con el que el usuario lo envió.

A continuación, se detalla cómo está organizado el informe actual.

En primer lugar, en función del tipo de análisis solicitado (Código fuente o Sitio Web / Conjunto de URLs), el "apartado 2" será "2. Código fuente analizado" o "2. Muestra de páginas". El apartado *2. Código fuente analizado* indica el nombre del fichero de código fuente analizado. El apartado *2. Muestra de páginas* indica el listado de páginas web analizadas, cuyo número varía en función de la complejidad del sitio web.

El apartado *3 Resumen de resultados* es el apartado clave a leer y procesar en primera instancia, dado que **aporta la vista general de situación del sitio web**. Recoge un resumen de los resultados del informe, indicando la puntuación del sitio web, el nivel de adecuación estimado así como la situación de cumplimiento estimada. También se aporta la Puntuación media de cada página analizada así como la Puntuación media de cada verificación a nivel de sitio web. Este apartado recoge información agregada, ya sea a nivel de sitio web, a nivel de página (indicando la puntuación media de la página agregando el conjunto de verificaciones) o a nivel de verificación (indicando la puntuación media de la verificación agregando la información de todas las páginas).

El apartado *4 Resultados por verificación* es clave para profundizar en el conocimiento de la situación de accesibilidad del sitio web. **Se debe consultar siempre antes de proseguir con la lectura del informe**. Este apartado presenta en modo tabla el valor y la modalidad para cada una de las verificaciones y para cada una de las páginas analizadas. Además, en la última fila de la tabla se recoge la conformidad estimada de cada una de las verificaciones a nivel de sitio web. Estas tablas aportan mucha información, pues permiten obtener una visión rápida de qué verificaciones están fallando y en qué páginas. A partir de esta información, será más sencillo tomar decisiones sobre qué errores corregir antes o qué páginas (o tipo de páginas) concentran la mayor parte de los problemas.

En función de las conclusiones anteriores, se pueden consultar para cada una de las páginas que más nos interesen el apartado *Resultados: Página X*, que muestra información descriptiva de los resultados de cada página, indicando el valor y la modalidad para cada una de las verificaciones. El apartado "Incidencias" aparece solo cuanto existan fallos de accesibilidad. En dicho apartado se muestran las comprobaciones en las que la página web está fallando, junto con su localización exacta dentro del código fuente, una descripción del error y una posible solución. Esto dependerá de la complejidad concreta del error.

## 1.2. PASOS A SEGUIR TRAS RECIBIR EL INFORME

Con el objetivo de ayudar al destinatario de este informe, a continuación se indican los pasos a realizar tras recibir el informe:

- **Corregir los errores de accesibilidad** indicados en este informe en el apartado 'Incidencias' de cada página. **En caso de tener dudas con respecto a la información suministrada en el informe, se puede utilizar para resolverlas el foro disponible en la pestaña “Colaboración”, dentro de la [comunidad de accesibilidad](#).**
- **Solicitar un nuevo informe al servicio de diagnóstico en línea** del Observatorio para verificar la consolidación de los cambios realizados en la fase anterior.

Hasta aquí, se estaría cumpliendo con la mejora de la accesibilidad en el marco del **seguimiento simplificado** establecido en la [Decisión de Ejecución \(UE\) 2018/1524](#) (**subconjunto de criterios de conformidad de verificación automática**)

En cualquier caso, esta revisión debería ser complementada para considerar **todos los requisitos de accesibilidad de la UNE-EN 301549:2022** tanto de **revisión automática como manual**. Como material de ayuda para complementar la evaluación puede consultar la [Guía de validación de accesibilidad](#) web disponible en el PAe, que entre otras cuestiones, contiene una relación de herramientas gratuitas para apoyarse en la realización de ese proceso.

## 2. MUESTRA DE PÁGINAS

Teniendo en cuenta la complejidad del sitio web, a continuación se detalla la muestra de páginas incluidas en el presente análisis:

Página	URL
Página 1	<a href="https://www.comunidad.madrid/portal-lector/">https://www.comunidad.madrid/portal-lector/</a>
Página 2	<a href="https://www.comunidad.madrid/portal-lector/actividad/2024/poesax-recital-poesia-acompanado-musica-saxofon">https://www.comunidad.madrid/portal-lector/actividad/2024/poesax-recital-poesia-acompanado-musica-saxofon</a>
Página 3	<a href="https://www.comunidad.madrid/portal-lector/comunicacion/actividades">https://www.comunidad.madrid/portal-lector/comunicacion/actividades</a>
Página 4	<a href="https://www.comunidad.madrid/portal-lector/noticia/2024/09/04/ebiblio-madrid-celebramos-su-decimo-aniversario">https://www.comunidad.madrid/portal-lector/noticia/2024/09/04/ebiblio-madrid-celebramos-su-decimo-aniversario</a>
Página 5	<a href="https://www.comunidad.madrid/portal-lector/accesibilidad">https://www.comunidad.madrid/portal-lector/accesibilidad</a>
Página 6	<a href="https://www.comunidad.madrid/portal-lector/noticia/2024/08/14/comunidad-madrid-ha-realizado-primer-semester-2024-casi-14-millones-prestamos-bibliotecas">https://www.comunidad.madrid/portal-lector/noticia/2024/08/14/comunidad-madrid-ha-realizado-primer-semester-2024-casi-14-millones-prestamos-bibliotecas</a>
Página 7	<a href="https://www.comunidad.madrid/portal-lector/actividad/2024/acto-conmemoracion-firma-agenda-2030-ods">https://www.comunidad.madrid/portal-lector/actividad/2024/acto-conmemoracion-firma-agenda-2030-ods</a>
Página 8	<a href="https://www.comunidad.madrid/portal-lector/actividad/2024/exposicion-jano-medio-siglo-carteles-e-ilustracion">https://www.comunidad.madrid/portal-lector/actividad/2024/exposicion-jano-medio-siglo-carteles-e-ilustracion</a>
Página 9	<a href="https://www.comunidad.madrid/portal-lector/actividad/2024/biblioteca-ateneo-madrid-ana-santos-aramburo">https://www.comunidad.madrid/portal-lector/actividad/2024/biblioteca-ateneo-madrid-ana-santos-aramburo</a>
Página 10	<a href="https://www.comunidad.madrid/portal-lector/bibliotecas">https://www.comunidad.madrid/portal-lector/bibliotecas</a>
Página 11	<a href="https://www.comunidad.madrid/portal-lector/solicita-tu-carne">https://www.comunidad.madrid/portal-lector/solicita-tu-carne</a>
Página 12	<a href="https://www.comunidad.madrid/portal-lector/biblioteca-regional-madrid">https://www.comunidad.madrid/portal-lector/biblioteca-regional-madrid</a>
Página 13	<a href="https://www.comunidad.madrid/portal-lector/servicios">https://www.comunidad.madrid/portal-lector/servicios</a>
Página 14	<a href="https://www.comunidad.madrid/portal-lector/quienes-somos">https://www.comunidad.madrid/portal-lector/quienes-somos</a>
Página 15	<a href="https://www.comunidad.madrid/portal-lector/sector-libro">https://www.comunidad.madrid/portal-lector/sector-libro</a>
Página 16	<a href="https://www.comunidad.madrid/portal-lector/aviso-legal">https://www.comunidad.madrid/portal-lector/aviso-legal</a>
Página 17	<a href="https://www.comunidad.madrid/portal-lector/actividad/2024/poesax-recital-poesia-acompanado-musica-saxofon#lugar-de-celebracion">https://www.comunidad.madrid/portal-lector/actividad/2024/poesax-recital-poesia-acompanado-musica-saxofon#lugar-de-celebracion</a>
Página 18	<a href="https://www.comunidad.madrid/portal-lector/servicios/servicios-medida">https://www.comunidad.madrid/portal-lector/servicios/servicios-medida</a>
Página 19	<a href="https://www.comunidad.madrid/portal-lector/area-usuario">https://www.comunidad.madrid/portal-lector/area-usuario</a>
Página 20	<a href="https://www.comunidad.madrid/portal-lector/actividades">https://www.comunidad.madrid/portal-lector/actividades</a>
Página 21	<a href="https://www.comunidad.madrid/portal-lector/sitemap">https://www.comunidad.madrid/portal-lector/sitemap</a>
Página 22	<a href="https://www.comunidad.madrid/portal-lector/localiza-tu-biblioteca?f%5B0%5D=centro%3ABibliotecas&amp;f%5B1%5D=tipo%3ACentroOtrasAdminPublicas">https://www.comunidad.madrid/portal-lector/localiza-tu-biblioteca?f%5B0%5D=centro%3ABibliotecas&amp;f%5B1%5D=tipo%3ACentroOtrasAdminPublicas</a>
Página 23	<a href="https://www.comunidad.madrid/portal-lector/localiza-tu-biblioteca?f%5B0%5D=centro%3ABibliotecas">https://www.comunidad.madrid/portal-lector/localiza-tu-biblioteca?f%5B0%5D=centro%3ABibliotecas</a>
Página 24	<a href="https://www.comunidad.madrid/portal-lector/catalogos">https://www.comunidad.madrid/portal-lector/catalogos</a>
Página 25	<a href="https://www.comunidad.madrid/portal-lector/quienes-somos/ayudas-subsidios">https://www.comunidad.madrid/portal-lector/quienes-somos/ayudas-subsidios</a>
Página 26	<a href="https://www.comunidad.madrid/portal-lector/rss">https://www.comunidad.madrid/portal-lector/rss</a>
Página 27	<a href="https://www.comunidad.madrid/portal-lector/servicios/telebiblioteca">https://www.comunidad.madrid/portal-lector/servicios/telebiblioteca</a>
Página 28	<a href="https://www.comunidad.madrid/portal-lector/localiza-tu-biblioteca?f%5B0%5D=tipo_de_centro_bibliotecas%3ABibliotecas&amp;f%5B1%5D=tipo_de_centro_interno%3ACentroComunidadMadrid">https://www.comunidad.madrid/portal-lector/localiza-tu-biblioteca?f%5B0%5D=tipo_de_centro_bibliotecas%3ABibliotecas&amp;f%5B1%5D=tipo_de_centro_interno%3ACentroComunidadMadrid</a>

<i>Página 29</i>	<a href="https://www.comunidad.madrid/portal-lector/bibliotecas/bibliometro">https://www.comunidad.madrid/portal-lector/bibliotecas/bibliometro</a>
<i>Página 30</i>	<a href="https://www.comunidad.madrid/portal-lector/biblioteca-publica-estado-manuel-alvar">https://www.comunidad.madrid/portal-lector/biblioteca-publica-estado-manuel-alvar</a>
<i>Página 31</i>	<a href="https://www.comunidad.madrid/portal-lector/catalogos/otros-catalogos-especializados">https://www.comunidad.madrid/portal-lector/catalogos/otros-catalogos-especializados</a>
<i>Página 32</i>	<a href="https://www.comunidad.madrid/portal-lector/localiza-tu-biblioteca?f%5B0%5D=centro%3ABibliotecas&amp;f%5B1%5D=municipio%3AMadrid&amp;f%5B2%5D=tipo%3ACentroOtrasAdministracionesPublicas">https://www.comunidad.madrid/portal-lector/localiza-tu-biblioteca?f%5B0%5D=centro%3ABibliotecas&amp;f%5B1%5D=municipio%3AMadrid&amp;f%5B2%5D=tipo%3ACentroOtrasAdministracionesPublicas</a>
<i>Página 33</i>	<a href="https://www.comunidad.madrid/portal-lector/localiza-tu-biblioteca?f%5B0%5D=centro%3ABibliotecas&amp;f%5B1%5D=tipo%3ACentroComunidadMadrid">https://www.comunidad.madrid/portal-lector/localiza-tu-biblioteca?f%5B0%5D=centro%3ABibliotecas&amp;f%5B1%5D=tipo%3ACentroComunidadMadrid</a>

El análisis se ha ejecutado con la siguiente configuración:

- Origen:  
<https://www.comunidad.madrid/portal-lector>
- Forma de selección de páginas: aleatoria
- Complejidad: Media
  - Profundidad 4
  - Amplitud 8
- Selección restringida a directorio: Sí
- Comprobación de enlaces rotos: No
- Metodología Seguimiento Simplificado UNE-EN 301549:2022

### 3. RESUMEN DE RESULTADOS

#### 3.1. RESULTADOS GLOBALES

En este apartado se muestran los resultados globales del sitio web calculados de acuerdo a la metodología actual del Observatorio de Accesibilidad Web. Los resultados calculados son los siguientes:

La **puntuación media del sitio web** refleja la cantidad de verificaciones de accesibilidad que se satisfacen correctamente, ya sean de nivel de adecuación A o AA. Por lo tanto, cuanto más alta sea la puntuación, más verificaciones de accesibilidad se están cumpliendo.

El **nivel de adecuación estimado** del sitio web (No válido, A o AA) está relacionado con el nivel de adecuación de las verificaciones que se satisfacen. Si los fallos se concentran en verificaciones de nivel de adecuación A, el nivel de adecuación estimado será 'No válido' aunque la puntuación media del sitio web sea alta.

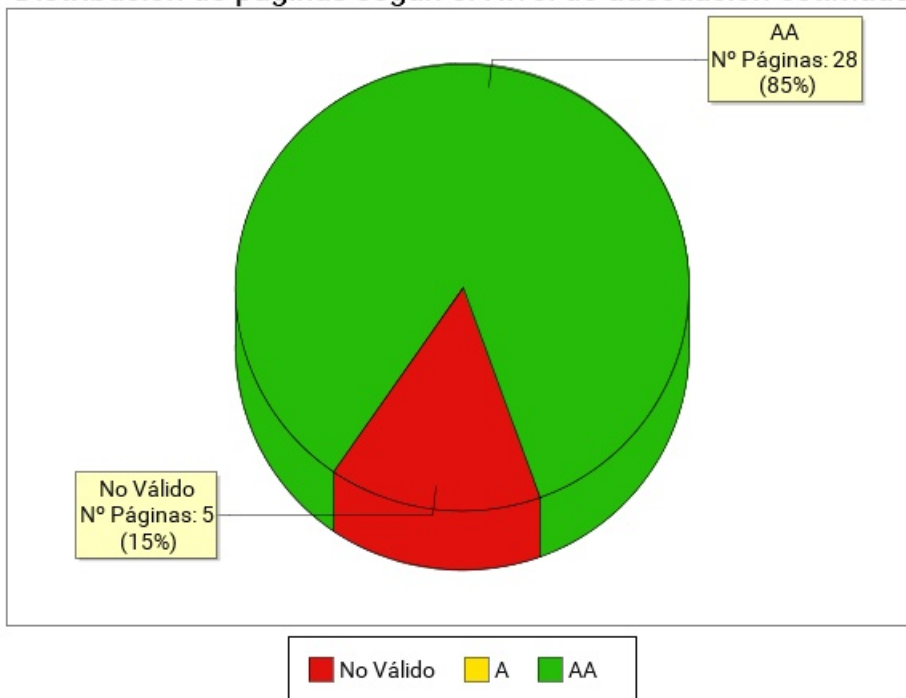
La **situación de cumplimiento estimada** del sitio web (No conforme, Parcialmente conforme o Plenamente conforme) está relacionada con la conformidad (No aplica, Conforme o No conforme) de cada una de las verificaciones a nivel de sitio web.

**Los datos reflejados son ESTIMATIVOS. Para conocer la situación REAL es SIEMPRE necesaria una revisión manual experta complementando todos los requisitos de UNE-EN 301549:2022.**

	Resultado
Puntuación media del sitio web	<b>8.84</b>
Nivel de adecuación estimado	<b>AA</b>
Situación de cumplimiento estimada	<b>Parcialmente conforme</b>
Puntuación media de páginas HTML	<b>8.84</b>
Puntuación media de documentos PDF	<b>No aplica</b>

A continuación se muestra la distribución de páginas según el nivel de adecuación estimado (No válido, A o AA).

**Distribución de páginas según el Nivel de adecuación estimado**



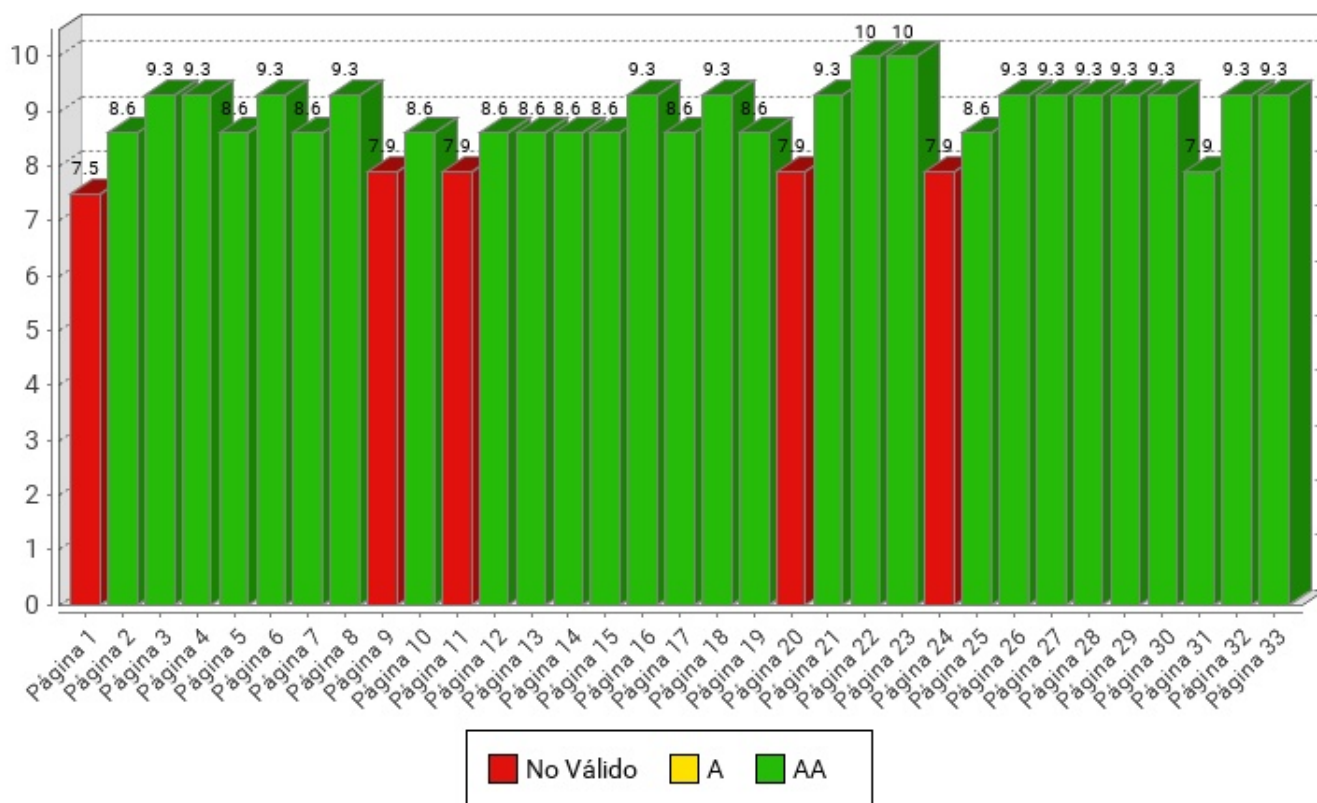
Nivel de adecuación estimado	Número de páginas	Porcentaje de páginas
AA	28	84.85%
A	0	0%
No Válido	5	15.15%

### 3.2. PUNTUACIÓN MEDIA Y NIVEL DE ADECUACIÓN ESTIMADO DE CADA PÁGINA

Se muestra a continuación de forma esquemática el resultado obtenido en el análisis individual de cada página, indicando la Puntuación Media de Página (PMP) y el grado de adecuación en cada caso.

En el eje X de la gráfica se muestran las páginas analizadas en el sitio web, mientras que el eje Y representa la puntuación obtenida por cada una de ellas. Además, la barra de puntuación de cada página indica mediante el código de color "Rojo - Amarillo - Verde", el grado de adecuación obtenido (No Válido, A, AA).

**Puntuación media y Nivel de adecuación estimado de página**



Página	Puntuación Media	Nivel de adecuación estimado
<a href="#">Página 1</a>	7.5	No Válido
<a href="#">Página 2</a>	8.6	AA
<a href="#">Página 3</a>	9.3	AA
<a href="#">Página 4</a>	9.3	AA
<a href="#">Página 5</a>	8.6	AA
<a href="#">Página 6</a>	9.3	AA
<a href="#">Página 7</a>	8.6	AA
<a href="#">Página 8</a>	9.3	AA
<a href="#">Página 9</a>	7.9	No Válido
<a href="#">Página 10</a>	8.6	AA
<a href="#">Página 11</a>	7.9	No Válido
<a href="#">Página 12</a>	8.6	AA
<a href="#">Página 13</a>	8.6	AA
<a href="#">Página 14</a>	8.6	AA
<a href="#">Página 15</a>	8.6	AA
<a href="#">Página 16</a>	9.3	AA
<a href="#">Página 17</a>	8.6	AA
<a href="#">Página 18</a>	9.3	AA
<a href="#">Página 19</a>	8.6	AA
<a href="#">Página 20</a>	7.9	No Válido
<a href="#">Página 21</a>	9.3	AA
<a href="#">Página 22</a>	10.0	AA
<a href="#">Página 23</a>	10.0	AA
<a href="#">Página 24</a>	7.9	No Válido
<a href="#">Página 25</a>	8.6	AA
<a href="#">Página 26</a>	9.3	AA
<a href="#">Página 27</a>	9.3	AA
<a href="#">Página 28</a>	9.3	AA
<a href="#">Página 29</a>	9.3	AA
<a href="#">Página 30</a>	9.3	AA
<a href="#">Página 31</a>	7.9	AA
<a href="#">Página 32</a>	9.3	AA
<a href="#">Página 33</a>	9.3	AA

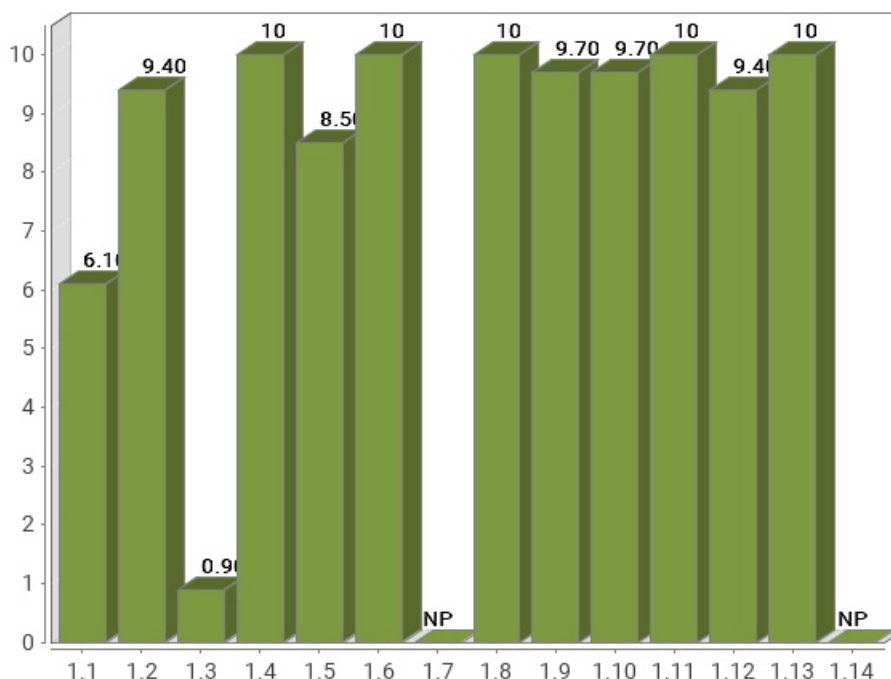
### 3.3. PUNTUACIÓN MEDIA DE VERIFICACIÓN A NIVEL DE SITIO WEB

A continuación se presentan, a nivel de sitio web, la puntuación media de cada verificación agregando los resultados de todas las páginas analizadas, en primer lugar para las verificaciones de nivel de adecuación A y en segundo lugar para las verificaciones de nivel de adecuación AA.

El eje X de las gráficas representa cada una de las verificaciones analizadas en un nivel de adecuación, y el eje Y presenta la Puntuación Media de verificación (PMV) obtenida agregando los resultados de todas las páginas analizadas. Aquellas verificaciones con una puntuación más baja son las que presentan mayores problemas de accesibilidad y sobre las cuáles habrá que concentrar los esfuerzos de mejora. Los valores "NP - No puntúa" indican que no hay ningún elemento de ese tipo analizable en la muestra y, por lo tanto, no suponen problemas de accesibilidad.

### 3.4. PUNTUACIONES MEDIAS DE VERIFICACIONES. NIVEL A

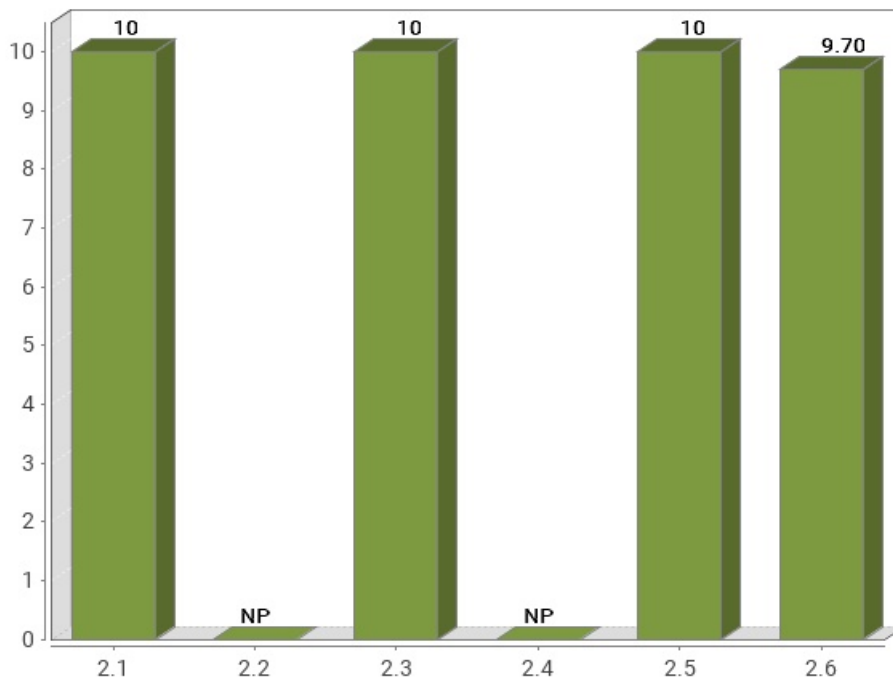
Puntuación media de verificación. Nivel de adecuación A



Verificación	Puntuación media
1.1 Existencia de alternativas textuales	6.10
1.2 Uso de encabezados	9.40
1.3 Uso de listas	0.90
1.4 Tablas de datos	10
1.5 Agrupación estructural	8.50
1.6 Separación de contenido y presentación	10
1.7 Identificación del idioma principal	No aplica
1.8 Navegación con javascript accesible y control de usuario	10
1.9 Formularios y etiquetas	9.70
1.10 Formularios y estructura	9.70
1.11 Título de página y de marcos	10
1.12 Enlaces descriptivos	9.40
1.13 Cambios de contexto	10
1.14 Compatibilidad	No aplica
<b>Puntuación Media A</b>	<b>8.64</b>

### 3.5. PUNTUACIONES MEDIAS DE VERIFICACIONES. NIVEL AA

Puntuación media de verificación. Nivel de adecuación AA



Verificación	Puntuación media
2.1 Identificación de los cambios de idioma	10
2.2 Legibilidad y contraste	No aplica
2.3 Maquetación adaptable	10
2.4 Múltiples vías de navegación	No aplica
2.5 Independencia del dispositivo	10
2.6 Navegación consistente	9.70
<b>Puntuación Media AA</b>	<b>9.93</b>

## 4. RESULTADOS POR VERIFICACIÓN Y PÁGINA

---

En este apartado se presenta en modo tabla el **Valor** y la **Modalidad** de cada una de las verificaciones recogidas en la metodología del observatorio y para cada una de las páginas analizadas.

Además, la última fila de cada tabla recoge la **Conformidad** estimada de cada verificación a nivel de sitio web.

Por lo tanto, se puede ver de forma rápida y visual en qué páginas hay que **concentrar esfuerzos** para mejorar los resultados del observatorio (aquellas con **modalidad Falla o puntuación cero**).

Una página tendrá **Valor "0"** y **Modalidad "Pasa"** cuando tenga algún problema menor de accesibilidad. Esto quiere decir que hay algún aspecto que corregir pero este no es tan grave como para asignarle modalidad "Falla". Para mejorar la accesibilidad los primeros esfuerzos se deben enfocar en solucionar los problemas que originan modalidad "Falla".

#### 4.1. TABLA DE RESULTADOS POR VERIFICACIÓN Y PÁGINA. NIVEL A

Página	1.1	1.2	1.3	1.4	1.5	1.6	1.7	1.8	1.9	1.10	1.11	1.12	1.13	1.14
Página 1	0F	1P	0F	1P	0F	1P	-P	1P	0F	1P	1P	1P	1P	-P
Página 2	0F	1P	0F	-P	1P	-P	-P	1P	1P	1P	1P	1P	1P	-P
Página 3	1P	1P	0F	-P	1P	-P	-P	1P	1P	1P	1P	1P	1P	-P
Página 4	1P	1P	0F	-P	1P	-P	-P	1P	1P	1P	1P	1P	1P	-P
Página 5	1P	1P	0F	-P	0F	-P	-P	1P	1P	1P	1P	1P	1P	-P
Página 6	1P	1P	0F	-P	1P	-P	-P	1P	1P	1P	1P	1P	1P	-P
Página 7	0F	1P	0F	-P	1P	-P	-P	1P	1P	1P	1P	1P	1P	-P
Página 8	1P	1P	0F	-P	1P	-P	-P	1P	1P	1P	1P	1P	1P	-P
Página 9	0F	1P	0F	-P	0F	-P	-P	1P	1P	1P	1P	1P	1P	-P
Página 10	0F	1P	0F	-P	1P	-P	-P	1P	1P	1P	1P	1P	1P	-P
Página 11	0F	0F	0F	-P	1P	-P	-P	1P	1P	1P	1P	1P	1P	-P
Página 12	0F	1P	0F	-P	1P	-P	-P	1P	1P	1P	1P	1P	1P	-P
Página 13	0F	1P	0F	-P	1P	-P	-P	1P	1P	1P	1P	1P	1P	-P
Página 14	0F	1P	0F	-P	1P	-P	-P	1P	1P	1P	1P	1P	1P	-P
Página 15	0F	1P	0F	-P	1P	-P	-P	1P	1P	1P	1P	1P	1P	-P
Página 16	1P	1P	0F	-P	1P	-P	-P	1P	1P	1P	1P	1P	1P	-P
Página 17	0F	1P	0F	-P	1P	-P	-P	1P	1P	1P	1P	1P	1P	-P
Página 18	1P	1P	0F	-P	1P	-P	-P	1P	1P	1P	1P	1P	1P	-P
Página 19	1P	1P	0F	-P	1P	-P	-P	1P	1P	0F	1P	1P	1P	-P
Página 20	0F	1P	0F	-P	0F	-P	-P	1P	1P	1P	1P	1P	1P	-P
Página 21	1P	1P	0F	-P	1P	-P	-P	1P	1P	1P	1P	1P	1P	-P
Página 22	1P	1P	1P	-P	1P	-P	-P	1P	1P	1P	1P	1P	1P	-P
Página 23	1P	1P	1P	-P	1P	-P	-P	1P	1P	1P	1P	1P	1P	-P
Página 24	0F	1P	0F	-P	0F	-P	-P	1P	1P	1P	1P	1P	1P	-P
Página 25	1P	1P	0F	-P	1P	-P	-P	1P	1P	1P	1P	0F	1P	-P
Página 26	1P	1P	0F	-P	1P	-P	-P	1P	1P	1P	1P	1P	1P	-P
Página 27	1P	1P	0F	-P	1P	-P	-P	1P	1P	1P	1P	1P	1P	-P
Página 28	1P	0F	1P	-P	1P	-P	-P	1P	1P	1P	1P	1P	1P	-P
Página 29	1P	1P	0F	-P	1P	-P	-P	1P	1P	1P	1P	1P	1P	-P
Página 30	1P	1P	0F	-P	1P	-P	-P	1P	1P	1P	1P	1P	1P	-P
Página 31	1P	1P	0F	-P	1P	-P	-P	1P	1P	1P	1P	0F	1P	-P
Página 32	1P	1P	0F	-P	1P	-P	-P	1P	1P	1P	1P	1P	1P	-P
Página 33	1P	1P	0F	-P	1P	-P	-P	1P	1P	1P	1P	1P	1P	-P
Sitio web	NC	C	NC	C	NC	C	NA	C	C	C	C	C	C	NA

**Modalidad de Verificación en una página**

-: Valor No Puntúa

1: Valor 1

0: Valor 0

P: Modalidad PASA

F: Modalidad FALLA

**Conformidad de verificación en el sitio web**

C: Conforme

NC: No conforme

NA: No aplica

**Verificaciones**

1.1 Existencia de alternativas textuales

1.2 Uso de encabezados

1.3 Uso de listas

1.4 Tablas de datos

1.5 Agrupación estructural

1.6 Separación de contenido y presentación

1.7 Identificación del idioma principal

1.8 Navegación con javascript accesible y control de usuario

1.9 Formularios y etiquetas

1.10 Formularios y estructura

1.11 Título de página y de marcos

1.12 Enlaces descriptivos

1.13 Cambios de contexto

1.14 Compatibilidad

## 4.2. TABLA DE RESULTADOS POR VERIFICACIÓN Y PÁGINA. NIVEL AA

Página	2.1	2.2	2.3	2.4	2.5	2.6
<i>Página 1</i>	1 P	- P	1 P	- P	1 P	1 P
<i>Página 2</i>	1 P	- P	1 P	- P	1 P	1 P
<i>Página 3</i>	1 P	- P	1 P	- P	1 P	1 P
<i>Página 4</i>	1 P	- P	1 P	- P	1 P	1 P
<i>Página 5</i>	1 P	- P	1 P	- P	1 P	1 P
<i>Página 6</i>	1 P	- P	1 P	- P	1 P	1 P
<i>Página 7</i>	1 P	- P	1 P	- P	1 P	1 P
<i>Página 8</i>	1 P	- P	1 P	- P	1 P	1 P
<i>Página 9</i>	1 P	- P	1 P	- P	1 P	1 P
<i>Página 10</i>	1 P	- P	1 P	- P	1 P	1 P
<i>Página 11</i>	1 P	- P	1 P	- P	1 P	1 P
<i>Página 12</i>	1 P	- P	1 P	- P	1 P	1 P
<i>Página 13</i>	1 P	- P	1 P	- P	1 P	1 P
<i>Página 14</i>	1 P	- P	1 P	- P	1 P	1 P
<i>Página 15</i>	1 P	- P	1 P	- P	1 P	1 P
<i>Página 16</i>	1 P	- P	1 P	- P	1 P	1 P
<i>Página 17</i>	1 P	- P	1 P	- P	1 P	1 P
<i>Página 18</i>	1 P	- P	1 P	- P	1 P	1 P
<i>Página 19</i>	1 P	- P	1 P	- P	1 P	1 P
<i>Página 20</i>	1 P	- P	1 P	- P	1 P	1 P
<i>Página 21</i>	1 P	- P	1 P	- P	1 P	1 P
<i>Página 22</i>	1 P	- P	1 P	- P	1 P	1 P
<i>Página 23</i>	1 P	- P	1 P	- P	1 P	1 P
<i>Página 24</i>	1 P	- P	1 P	- P	1 P	1 P
<i>Página 25</i>	1 P	- P	1 P	- P	1 P	1 P
<i>Página 26</i>	1 P	- P	1 P	- P	1 P	1 P
<i>Página 27</i>	1 P	- P	1 P	- P	1 P	1 P
<i>Página 28</i>	1 P	- P	1 P	- P	1 P	1 P
<i>Página 29</i>	1 P	- P	1 P	- P	1 P	1 P
<i>Página 30</i>	1 P	- P	1 P	- P	1 P	1 P
<i>Página 31</i>	1 P	- P	1 P	- P	1 P	<b>0 F</b>
<i>Página 32</i>	1 P	- P	1 P	- P	1 P	1 P
<i>Página 33</i>	1 P	- P	1 P	- P	1 P	1 P
Sitio web	<b>C</b>	<b>NA</b>	<b>C</b>	<b>NA</b>	<b>C</b>	<b>C</b>

**Modalidad de Verificación en una página**

-: Valor No Puntúa

1: Valor 1

0: Valor 0

P: Modalidad PASA

F: Modalidad FALLA

**Conformidad de verificación en el sitio web**

C: Conforme

NC: No conforme

NA: No aplica

**Verificaciones**

2.1 Identificación de los cambios de idioma

2.2 Legibilidad y contraste

2.3 Maquetación adaptable

2.4 Múltiples vías de navegación

2.5 Independencia del dispositivo

2.6 Navegación consistente

## 5. RESULTADOS: PÁGINA 1

Título	Comunidad de Madrid
URL	<a href="https://www.comunidad.madrid/portal-lector/">https://www.comunidad.madrid/portal-lector/</a>
Puntuación media	7.50
Nivel de adecuación estimado	No Válido

### Verificaciones. Nivel de adecuación A

Verificación	Valor	Modalidad
1.1 Existencia de alternativas textuales	0	Falla
1.2 Uso de encabezados	1	Pasa
1.3 Uso de listas	0	Falla
1.4 Tablas de datos	1	Pasa
1.5 Agrupación estructural	0	Falla
1.6 Separación de contenido y presentación	1	Pasa
1.7 Identificación del idioma principal	No aplica	Pasa
1.8 Navegación con javascript accesible y control de usuario	1	Pasa
1.9 Formularios y etiquetas	0	Falla
1.10 Formularios y estructura	1	Pasa
1.11 Título de página y de marcos	1	Pasa
1.12 Enlaces descriptivos	1	Pasa
1.13 Cambios de contexto	1	Pasa
1.14 Compatibilidad	No aplica	Pasa

### Verificaciones. Nivel de adecuación AA

Verificación	Valor	Modalidad
2.1 Identificación de los cambios de idioma	1	Pasa
2.2 Legibilidad y contraste	No aplica	Pasa
2.3 Maquetación adaptable	1	Pasa
2.4 Múltiples vías de navegación	No aplica	Pasa
2.5 Independencia del dispositivo	1	Pasa
2.6 Navegación consistente	1	Pasa

## 5.1. INCIDENCIAS.NIVEL DE ADECUACIÓN A

### 1.1 Existencia de alternativas textuales

#### **Problema** Imágenes sin alternativa textual.

Todos los elementos no textuales deben disponer de una alternativa textual que transmita la misma información a los usuarios que no pueden ver el elemento, como los usuarios de lectores de pantalla o de navegadores de texto.

Línea	Columna	Código
283	299	<IMG class="image-style-icon" height="55" src="/portal-lector/sites/default/files/styles/icon/public/2022-06/book-research.png?itok=VgOQFjGg" typeof="foaf:Image" width="70">
303	300	<IMG class="image-style-icon" height="55" src="/portal-lector/sites/default/files/styles/icon/public/2022-06/online-course.png?itok=GcP7nPMr" typeof="foaf:Image" width="101">
323	303	<IMG class="image-style-icon" height="55" src="/portal-lector/sites/default/files/styles/icon/public/2022-06/resident-location.png?itok=klUmUGx0" typeof="foaf:Image" width="63">
363	295	<IMG class="image-style-icon" height="55" src="/portal-lector/sites/default/files/styles/icon/public/2022-06/open-book.png?itok=FroOozJw" typeof="foaf:Image" width="70">
383	295	<IMG class="image-style-icon" height="55" src="/portal-lector/sites/default/files/styles/icon/public/2022-06/attherate.png?itok=cy7P4-gg" typeof="foaf:Image" width="55">
440	292	<IMG class="image-style-icon" height="55" src="/portal-lector/sites/default/files/styles/icon/public/2022-06/videos.png?itok=qrdlHxdG" typeof="foaf:Image" width="61">
460	297	<IMG class="image-style-icon" height="55" src="/portal-lector/sites/default/files/styles/icon/public/2022-06/instruction.png?itok=CUou6cZR" typeof="foaf:Image" width="57">
1032	300	<IMG class="image-style-icon" height="55" src="/portal-lector/sites/default/files/styles/icon/public/2022-06/childrens-kids.png?itok=KpAhm5Uc" typeof="foaf:Image" width="78">
1055	291	<IMG class="image-style-icon" height="55" src="/portal-lector/sites/default/files/styles/icon/public/2022-06/young.png?itok=1Jj14I3i" typeof="foaf:Image" width="52">

### 1.3 Uso de listas

#### **Problema** Lista no ordenada mal construida.

Las listas no ordenadas se deben identificar mediante el elemento UL y únicamente deben contener elementos LI para identificar cada uno de los elementos de la lista. No puede haber otro tipo de elementos como hijos directos del elemento UL.

La estructura de las listas ha de ser correcta para asegurar que éstas se interpretan adecuadamente por los productos de apoyo, como los lectores de pantalla.

Línea	Columna	Código
1243	193	<UL aria-hidden="true" class="ui-menu ui-widget ui-widget-content ui-autocomplete ui-front search-api-autocomplete-search" id="ui-id-1" role="presentation" style="display: none;" tabindex="0"/>

### 1.3 Uso de listas

#### **Problema** Presencia de listas no ordenadas vacías.

Las listas no ordenadas se deben identificar mediante el elemento UL y cada uno de sus items mediante elementos LI, que siempre deben aparecer.

No deben emplearse elementos de lista UL que carezcan de items. Si en un momento dado una lista carece de items entonces en lugar de mostrarse como una lista sin elementos hijos (sin elementos LI) deberá eliminarse de la página.

La estructura de las listas ha de ser correcta para asegurar que éstas se interpretan adecuadamente por los productos de apoyo, como los lectores de pantalla.

Línea	Columna	Código
1243	193	<code>&lt;UL aria-hidden="true" class="ui-menu ui-widget ui-widget-content ui-autocomplete ui-front search-api-autocomplete-search" id="ui-id-1" role="presentation" style="display: none;" tabindex="0"/&gt;</code>

## 1.5 Agrupación estructural

**Problema** Elemento DIV que contiene un texto de más de 150 caracteres sin emplear ninguna etiqueta de marcado de texto (P, Q, BLOCKQUOTE, etc.).

Los párrafos de texto en el contenido de la página se deben marcar mediante los elementos HTML destinados a ese fin (P), en lugar de utilizar elementos sin valor semántico.

Los lectores de pantalla proporcionan mecanismos especiales de navegación que permiten a los usuarios avanzar al siguiente párrafo de la página, operación que no es posible si éstos no se identifican semánticamente con el marcado correcto.

Línea	Columna	Código
1103	118	<code>&lt;DIV class="field field--name-field-description field--type-string-long field--label-hidden field__item"&gt; Este servicio funciona 24 horas, 365 días al año, atendido por bibliotecas de diferentes Comunidades Autónomas y coordinado por la Subdirección General de Coordinación Bibliotecaria del Ministerio de Cultura y Deporte &lt;/DIV&gt;</code>

## 1.9 Formularios y etiquetas

**Problema** Elemento INPUT que carece de una etiqueta que identifique su finalidad.

Los campos de formulario deben disponer de un texto a modo de etiqueta que identifique cuál es su función.

En la mayor parte de los casos estas etiquetas se pueden proporcionar con un elemento LABEL visible y asociado explícitamente con el campo de formulario. Para realizar dicha asociación explícita se debe indicar en el atributo for del elemento LABEL el valor del atributo id del campo de formulario con el que se quiere asociar la etiqueta. En el caso de que no exista en la página un texto visible que pueda marcarse como LABEL entonces se podrá emplear el atributo title del campo de formulario para asignarle una etiqueta que indique su función.

En caso de emplear WAI-ARIA, otras formas alternativas de proporcionar una etiqueta a un campo de formulario son mediante el uso de los atributos aria-label o aria-labelledby.

Línea	Columna	Código
261	525	<code>&lt;INPUT class="txtBusqueda" id="busq_general" name="xsqf01" type="text"&gt;</code>
619	205	<code>&lt;INPUT class="form-text" data-drupal-selector="edit-field-fecha-agenda-value" id="edit-field-fecha-agenda-value" maxlength="128" name="field_fecha_agenda_value" size="30" type="text" value="now"&gt;</code>



Línea	Columna	Código
628	217	<pre>&lt;INPUT class="form-text" data-drupal-selector="edit-field-fecha-agenda-value-end" id="edit-field-fecha-agenda-value-end" maxlength="128" name="field_fecha_agenda_value_end" size="30" type="text" value="now"&gt;</pre>

## 6. RESULTADOS: PÁGINA 2

Título	Poesax: recital de poesía acompañado de música de saxofón   Comunidad de Madrid
URL	<a href="https://www.comunidad.madrid/portal-lector/actividad/2024/poesax-recital-poesia-a-companado-musica-saxofon">https://www.comunidad.madrid/portal-lector/actividad/2024/poesax-recital-poesia-a-companado-musica-saxofon</a>
Puntuación media	8.60
Nivel de adecuación estimado	AA

### Verificaciones. Nivel de adecuación A

Verificación	Valor	Modalidad
1.1 Existencia de alternativas textuales	0	Falla
1.2 Uso de encabezados	1	Pasa
1.3 Uso de listas	0	Falla
1.4 Tablas de datos	No aplica	Pasa
1.5 Agrupación estructural	1	Pasa
1.6 Separación de contenido y presentación	No aplica	Pasa
1.7 Identificación del idioma principal	No aplica	Pasa
1.8 Navegación con javascript accesible y control de usuario	1	Pasa
1.9 Formularios y etiquetas	1	Pasa
1.10 Formularios y estructura	1	Pasa
1.11 Título de página y de marcos	1	Pasa
1.12 Enlaces descriptivos	1	Pasa
1.13 Cambios de contexto	1	Pasa
1.14 Compatibilidad	No aplica	Pasa

### Verificaciones. Nivel de adecuación AA

Verificación	Valor	Modalidad
2.1 Identificación de los cambios de idioma	1	Pasa
2.2 Legibilidad y contraste	No aplica	Pasa
2.3 Maquetación adaptable	1	Pasa
2.4 Múltiples vías de navegación	No aplica	Pasa
2.5 Independencia del dispositivo	1	Pasa
2.6 Navegación consistente	1	Pasa

## 6.1. INCIDENCIAS.NIVEL DE ADECUACIÓN A

### 1.1 Existencia de alternativas textuales

**Problema** **Imágenes sin alternativa textual.**

Todos los elementos no textuales deben disponer de una alternativa textual que transmita la misma información a los usuarios que no pueden ver el elemento, como los usuarios de lectores de pantalla o de navegadores de texto.

Línea	Columna	Código
201	6940	<code>&lt;IMG alt="" class="leaflet-marker-icon leaflet-zoom-animated leaflet-interactive" role="button" src="https://www.comunidad.madrid/portal-lector/modules/contrib/leaflet/js/leaflet/dist/images/marker-icon.png" style="margin-left: -12px; margin-top: -41px; width: 25px; height: 41px; transform: translate3d(473px, 200px, 0px); z-index: 200;" tabindex="0"&gt;</code>

### 1.3 Uso de listas

**Problema** **Lista no ordenada mal construida.**

Las listas no ordenadas se deben identificar mediante el elemento UL y únicamente deben contener elementos LI para identificar cada uno de los elementos de la lista. No puede haber otro tipo de elementos como hijos directos del elemento UL.

La estructura de las listas ha de ser correcta para asegurar que éstas se interpretan adecuadamente por los productos de apoyo, como los lectores de pantalla.

Línea	Columna	Código
315	193	<code>&lt;UL aria-hidden="true" class="ui-menu ui-widget ui-widget-content ui-autocomplete ui-front search-api-autocomplete-search" id="ui-id-1" role="presentation" style="display: none;" tabindex="0"/&gt;</code>

### 1.3 Uso de listas

**Problema** **Presencia de listas no ordenadas vacías.**

Las listas no ordenadas se deben identificar mediante el elemento UL y cada uno de sus items mediante elementos LI, que siempre deben aparecer.

No deben emplearse elementos de lista UL que carezcan de items. Si en un momento dado una lista carece de items entonces en lugar de mostrarse como una lista sin elementos hijos (sin elementos LI) deberá eliminarse de la página.

La estructura de las listas ha de ser correcta para asegurar que éstas se interpretan adecuadamente por los productos de apoyo, como los lectores de pantalla.

Línea	Columna	Código
315	193	<code>&lt;UL aria-hidden="true" class="ui-menu ui-widget ui-widget-content ui-autocomplete ui-front search-api-autocomplete-search" id="ui-id-1" role="presentation" style="display: none;" tabindex="0"/&gt;</code>

## 7. RESULTADOS: PÁGINA 3

Título	Actividades   Comunidad de Madrid
URL	<a href="https://www.comunidad.madrid/portal-lector/comunicacion/actividades">https://www.comunidad.madrid/portal-lector/comunicacion/actividades</a>
Puntuación media	9.30
Nivel de adecuación estimado	AA

### Verificaciones. Nivel de adecuación A

Verificación	Valor	Modalidad
1.1 Existencia de alternativas textuales	1	Pasa
1.2 Uso de encabezados	1	Pasa
1.3 Uso de listas	0	Falla
1.4 Tablas de datos	No aplica	Pasa
1.5 Agrupación estructural	1	Pasa
1.6 Separación de contenido y presentación	No aplica	Pasa
1.7 Identificación del idioma principal	No aplica	Pasa
1.8 Navegación con javascript accesible y control de usuario	1	Pasa
1.9 Formularios y etiquetas	1	Pasa
1.10 Formularios y estructura	1	Pasa
1.11 Título de página y de marcos	1	Pasa
1.12 Enlaces descriptivos	1	Pasa
1.13 Cambios de contexto	1	Pasa
1.14 Compatibilidad	No aplica	Pasa

### Verificaciones. Nivel de adecuación AA

Verificación	Valor	Modalidad
2.1 Identificación de los cambios de idioma	1	Pasa
2.2 Legibilidad y contraste	No aplica	Pasa
2.3 Maquetación adaptable	1	Pasa
2.4 Múltiples vías de navegación	No aplica	Pasa
2.5 Independencia del dispositivo	1	Pasa
2.6 Navegación consistente	1	Pasa

## 7.1. INCIDENCIAS.NIVEL DE ADECUACIÓN A

### 1.3 Uso de listas

**Problema** **Lista no ordenada mal construida.**

Las listas no ordenadas se deben identificar mediante el elemento UL y únicamente deben contener elementos LI para identificar cada uno de los elementos de la lista. No puede haber otro tipo de elementos como hijos directos del elemento UL.

La estructura de las listas ha de ser correcta para asegurar que éstas se interpretan adecuadamente por los productos de apoyo, como los lectores de pantalla.

Línea	Columna	Código
1170	193	<code>&lt;UL aria-hidden="true" class="ui-menu ui-widget ui-widget-content ui-autocomplete ui-front search-api-autocomplete-search" id="ui-id-1" role="presentation" style="display: none;" tabindex="0"/&gt;</code>
1170	499	<code>&lt;UL aria-hidden="true" class="ui-menu ui-widget ui-widget-content ui-autocomplete ui-front search-api-autocomplete-search" id="ui-id-2" role="presentation" style="display: none;" tabindex="0"/&gt;</code>

### 1.3 Uso de listas

**Problema** **Presencia de listas no ordenadas vacías.**

Las listas no ordenadas se deben identificar mediante el elemento UL y cada uno de sus items mediante elementos LI, que siempre deben aparecer.

No deben emplearse elementos de lista UL que carezcan de items. Si en un momento dado una lista carece de items entonces en lugar de mostrarse como una lista sin elementos hijos (sin elementos LI) deberá eliminarse de la página.

La estructura de las listas ha de ser correcta para asegurar que éstas se interpretan adecuadamente por los productos de apoyo, como los lectores de pantalla.

Línea	Columna	Código
1170	193	<code>&lt;UL aria-hidden="true" class="ui-menu ui-widget ui-widget-content ui-autocomplete ui-front search-api-autocomplete-search" id="ui-id-1" role="presentation" style="display: none;" tabindex="0"/&gt;</code>
1170	499	<code>&lt;UL aria-hidden="true" class="ui-menu ui-widget ui-widget-content ui-autocomplete ui-front search-api-autocomplete-search" id="ui-id-2" role="presentation" style="display: none;" tabindex="0"/&gt;</code>

## 8. RESULTADOS: PÁGINA 4

Título	eBiblio Madrid celebra su décimo aniversario   Comunidad de Madrid
URL	<a href="https://www.comunidad.madrid/portal-lector/noticia/2024/09/04/ebiblio-madrid-celebra-su-decimo-aniversario">https://www.comunidad.madrid/portal-lector/noticia/2024/09/04/ebiblio-madrid-celebra-su-decimo-aniversario</a>
Puntuación media	9.30
Nivel de adecuación estimado	AA

### Verificaciones. Nivel de adecuación A

Verificación	Valor	Modalidad
1.1 Existencia de alternativas textuales	1	Pasa
1.2 Uso de encabezados	1	Pasa
1.3 Uso de listas	0	Falla
1.4 Tablas de datos	No aplica	Pasa
1.5 Agrupación estructural	1	Pasa
1.6 Separación de contenido y presentación	No aplica	Pasa
1.7 Identificación del idioma principal	No aplica	Pasa
1.8 Navegación con javascript accesible y control de usuario	1	Pasa
1.9 Formularios y etiquetas	1	Pasa
1.10 Formularios y estructura	1	Pasa
1.11 Título de página y de marcos	1	Pasa
1.12 Enlaces descriptivos	1	Pasa
1.13 Cambios de contexto	1	Pasa
1.14 Compatibilidad	No aplica	Pasa

### Verificaciones. Nivel de adecuación AA

Verificación	Valor	Modalidad
2.1 Identificación de los cambios de idioma	1	Pasa
2.2 Legibilidad y contraste	No aplica	Pasa
2.3 Maquetación adaptable	1	Pasa
2.4 Múltiples vías de navegación	No aplica	Pasa
2.5 Independencia del dispositivo	1	Pasa
2.6 Navegación consistente	1	Pasa

## 8.1. INCIDENCIAS.NIVEL DE ADECUACIÓN A

### 1.3 Uso de listas

**Problema**    **Lista no ordenada mal construida.**

Las listas no ordenadas se deben identificar mediante el elemento UL y únicamente deben contener elementos LI para identificar cada uno de los elementos de la lista. No puede haber otro tipo de elementos como hijos directos del elemento UL.

La estructura de las listas ha de ser correcta para asegurar que éstas se interpretan adecuadamente por los productos de apoyo, como los lectores de pantalla.

Línea	Columna	Código
289	193	<code>&lt;UL aria-hidden="true" class="ui-menu ui-widget ui-widget-content ui-autocomplete ui-front search-api-autocomplete-search" id="ui-id-1" role="presentation" style="display: none;" tabindex="0"/&gt;</code>

### 1.3 Uso de listas

**Problema**    **Presencia de listas no ordenadas vacías.**

Las listas no ordenadas se deben identificar mediante el elemento UL y cada uno de sus items mediante elementos LI, que siempre deben aparecer.

No deben emplearse elementos de lista UL que carezcan de items. Si en un momento dado una lista carece de items entonces en lugar de mostrarse como una lista sin elementos hijos (sin elementos LI) deberá eliminarse de la página.

La estructura de las listas ha de ser correcta para asegurar que éstas se interpretan adecuadamente por los productos de apoyo, como los lectores de pantalla.

Línea	Columna	Código
289	193	<code>&lt;UL aria-hidden="true" class="ui-menu ui-widget ui-widget-content ui-autocomplete ui-front search-api-autocomplete-search" id="ui-id-1" role="presentation" style="display: none;" tabindex="0"/&gt;</code>

## 9. RESULTADOS: PÁGINA 5

Título	Accesibilidad   Comunidad de Madrid
URL	<a href="https://www.comunidad.madrid/portal-lector/accesibilidad">https://www.comunidad.madrid/portal-lector/accesibilidad</a>
Puntuación media	8.60
Nivel de adecuación estimado	AA

### Verificaciones. Nivel de adecuación A

Verificación	Valor	Modalidad
1.1 Existencia de alternativas textuales	1	Pasa
1.2 Uso de encabezados	1	Pasa
1.3 Uso de listas	0	Falla
1.4 Tablas de datos	No aplica	Pasa
1.5 Agrupación estructural	0	Falla
1.6 Separación de contenido y presentación	No aplica	Pasa
1.7 Identificación del idioma principal	No aplica	Pasa
1.8 Navegación con javascript accesible y control de usuario	1	Pasa
1.9 Formularios y etiquetas	1	Pasa
1.10 Formularios y estructura	1	Pasa
1.11 Título de página y de marcos	1	Pasa
1.12 Enlaces descriptivos	1	Pasa
1.13 Cambios de contexto	1	Pasa
1.14 Compatibilidad	No aplica	Pasa

### Verificaciones. Nivel de adecuación AA

Verificación	Valor	Modalidad
2.1 Identificación de los cambios de idioma	1	Pasa
2.2 Legibilidad y contraste	No aplica	Pasa
2.3 Maquetación adaptable	1	Pasa
2.4 Múltiples vías de navegación	No aplica	Pasa
2.5 Independencia del dispositivo	1	Pasa
2.6 Navegación consistente	1	Pasa

## 9.1. INCIDENCIAS.NIVEL DE ADECUACIÓN A

### 1.3 Uso de listas

**Problema** **Lista no ordenada mal construida.**

Las listas no ordenadas se deben identificar mediante el elemento UL y únicamente deben contener elementos LI para identificar cada uno de los elementos de la lista. No puede haber otro tipo de elementos como hijos directos del elemento UL.

La estructura de las listas ha de ser correcta para asegurar que éstas se interpretan adecuadamente por los productos de apoyo, como los lectores de pantalla.

Línea	Columna	Código
390	193	<code>&lt;UL aria-hidden="true" class="ui-menu ui-widget ui-widget-content ui-autocomplete ui-front search-api-autocomplete-search" id="ui-id-1" role="presentation" style="display: none;" tabindex="0"/&gt;</code>

### 1.3 Uso de listas

**Problema** **Presencia de listas no ordenadas vacías.**

Las listas no ordenadas se deben identificar mediante el elemento UL y cada uno de sus items mediante elementos LI, que siempre deben aparecer.

No deben emplearse elementos de lista UL que carezcan de items. Si en un momento dado una lista carece de items entonces en lugar de mostrarse como una lista sin elementos hijos (sin elementos LI) deberá eliminarse de la página.

La estructura de las listas ha de ser correcta para asegurar que éstas se interpretan adecuadamente por los productos de apoyo, como los lectores de pantalla.

Línea	Columna	Código
390	193	<code>&lt;UL aria-hidden="true" class="ui-menu ui-widget ui-widget-content ui-autocomplete ui-front search-api-autocomplete-search" id="ui-id-1" role="presentation" style="display: none;" tabindex="0"/&gt;</code>

### 1.5 Agrupación estructural

**Problema** **Elemento P con más de 150 caracteres y 2 ó más elementos BR utilizados para simular párrafos de forma incorrecta.**

Los párrafos de texto en el contenido de la página se deben marcar individualmente mediante un elemento P por párrafo, en lugar de incluir varios párrafos dentro de un único P y realizar la separación visual mediante el elemento BR.

Los lectores de pantalla proporcionan mecanismos especiales de navegación que permiten a los usuarios avanzar al siguiente párrafo de la página, operación que no es posible si éstos no se identifican semánticamente con el marcado correcto.

Línea	Columna	Código
241	4	<pre> &lt;P&gt;Puede solicitar, en formato accesible, informaci3n que no cumpla con los requisitos de accesibilidad, bien por estar excluida, bien por estar exenta por carga desproporcionada o formular una queja por incumplimiento de los requisitos de accesibilidad.&lt;BR/&gt; &lt;BR/&gt;&lt;A href="https://sede.comunidad.madrid/denuncias-reclamaciones-recursos/informacion-o-quejas-accesibilidad-web"&gt;Solicitud de informaci3n accesible o quejas sobre accesibilidad de los sitios web y aplicaciones para dispositivos m3viles&lt;/A&gt;&lt;BR/&gt; &lt;BR/&gt; Las comunicaciones ser3n recibidas y tratadas por la Subdirecci3n General competente en Administraci3n Electr3nica, como unidad           </pre>

Línea	Columna	Código
		responsable de la accesibilidad de los portales de la Comunidad de Madrid. </P>
247	4	<p>           &lt;P&gt;Si una vez realizada una solicitud de informaci3n accesible o queja, 3sta hubiera sido desestimada, no estuviera de acuerdo con la decisi3n adoptada, o la respuesta no cumpliera los requisitos exigidos, la persona interesada podr3; iniciar una reclamaci3n. Tambi3n se podr3; presentar en el caso de que haya transcurrido el plazo de veinte d3as h3;biles sin haber obtenido respuesta.&lt;BR/&gt;           &lt;BR/&gt;&lt;A href="https://sede.comunidad.madrid/denuncias-reclamaciones-recursos/reclamacion-accesibilidad-web"&gt;Reclamaci3n sobre requisitos de accesibilidad de los sitios web y aplicaciones para dispositivos m3viles&lt;/A&gt;&lt;BR/&gt;           &lt;BR/&gt;           Las reclamaciones ser3;n recibidas y tratadas por la Subdirecci3n General competente en Administraci3n Electr3nica, como unidad responsable de la accesibilidad de los portales de la Comunidad de Madrid.&lt;BR/&gt;           &lt;/P&gt; </p>

## 10. RESULTADOS: PÁGINA 6

Título	La Comunidad de Madrid ha realizado en el primer semestre de 2024 casi 1,4 millones de préstamos en bibliotecas y eBiblio   Comunidad de Madrid
URL	<a href="https://www.comunidad.madrid/portal-lector/noticia/2024/08/14/comunidad-madrid-ha-realizado-primer-semester-2024-casi-14-millones-prestamos-bibliotecas">https://www.comunidad.madrid/portal-lector/noticia/2024/08/14/comunidad-madrid-ha-realizado-primer-semester-2024-casi-14-millones-prestamos-bibliotecas</a>
Puntuación media	9.30
Nivel de adecuación estimado	AA

### Verificaciones. Nivel de adecuación A

Verificación	Valor	Modalidad
1.1 Existencia de alternativas textuales	1	Pasa
1.2 Uso de encabezados	1	Pasa
1.3 Uso de listas	0	Falla
1.4 Tablas de datos	No aplica	Pasa
1.5 Agrupación estructural	1	Pasa
1.6 Separación de contenido y presentación	No aplica	Pasa
1.7 Identificación del idioma principal	No aplica	Pasa
1.8 Navegación con javascript accesible y control de usuario	1	Pasa
1.9 Formularios y etiquetas	1	Pasa
1.10 Formularios y estructura	1	Pasa
1.11 Título de página y de marcos	1	Pasa
1.12 Enlaces descriptivos	1	Pasa
1.13 Cambios de contexto	1	Pasa
1.14 Compatibilidad	No aplica	Pasa

### Verificaciones. Nivel de adecuación AA

Verificación	Valor	Modalidad
2.1 Identificación de los cambios de idioma	1	Pasa
2.2 Legibilidad y contraste	No aplica	Pasa
2.3 Maquetación adaptable	1	Pasa
2.4 Múltiples vías de navegación	No aplica	Pasa
2.5 Independencia del dispositivo	1	Pasa
2.6 Navegación consistente	1	Pasa

## 10.1. INCIDENCIAS.NIVEL DE ADECUACIÓN A

### 1.3 Uso de listas

**Problema** **Lista no ordenada mal construida.**

Las listas no ordenadas se deben identificar mediante el elemento UL y únicamente deben contener elementos LI para identificar cada uno de los elementos de la lista. No puede haber otro tipo de elementos como hijos directos del elemento UL.

La estructura de las listas ha de ser correcta para asegurar que éstas se interpretan adecuadamente por los productos de apoyo, como los lectores de pantalla.

Línea	Columna	Código
289	193	<code>&lt;UL aria-hidden="true" class="ui-menu ui-widget ui-widget-content ui-autocomplete ui-front search-api-autocomplete-search" id="ui-id-1" role="presentation" style="display: none;" tabindex="0"/&gt;</code>

### 1.3 Uso de listas

**Problema** **Presencia de listas no ordenadas vacías.**

Las listas no ordenadas se deben identificar mediante el elemento UL y cada uno de sus items mediante elementos LI, que siempre deben aparecer.

No deben emplearse elementos de lista UL que carezcan de items. Si en un momento dado una lista carece de items entonces en lugar de mostrarse como una lista sin elementos hijos (sin elementos LI) deberá eliminarse de la página.

La estructura de las listas ha de ser correcta para asegurar que éstas se interpretan adecuadamente por los productos de apoyo, como los lectores de pantalla.

Línea	Columna	Código
289	193	<code>&lt;UL aria-hidden="true" class="ui-menu ui-widget ui-widget-content ui-autocomplete ui-front search-api-autocomplete-search" id="ui-id-1" role="presentation" style="display: none;" tabindex="0"/&gt;</code>

## 11. RESULTADOS: PÁGINA 7

Título	Acto conmemoración firma Agenda 2030-ODS   Comunidad de Madrid
URL	<a href="https://www.comunidad.madrid/portal-lector/actividad/2024/acto-conmemoracion-firma-agenda-2030-ods">https://www.comunidad.madrid/portal-lector/actividad/2024/acto-conmemoracion-firma-agenda-2030-ods</a>
Puntuación media	8.60
Nivel de adecuación estimado	AA

### Verificaciones. Nivel de adecuación A

Verificación	Valor	Modalidad
1.1 Existencia de alternativas textuales	0	Falla
1.2 Uso de encabezados	1	Pasa
1.3 Uso de listas	0	Falla
1.4 Tablas de datos	No aplica	Pasa
1.5 Agrupación estructural	1	Pasa
1.6 Separación de contenido y presentación	No aplica	Pasa
1.7 Identificación del idioma principal	No aplica	Pasa
1.8 Navegación con javascript accesible y control de usuario	1	Pasa
1.9 Formularios y etiquetas	1	Pasa
1.10 Formularios y estructura	1	Pasa
1.11 Título de página y de marcos	1	Pasa
1.12 Enlaces descriptivos	1	Pasa
1.13 Cambios de contexto	1	Pasa
1.14 Compatibilidad	No aplica	Pasa

### Verificaciones. Nivel de adecuación AA

Verificación	Valor	Modalidad
2.1 Identificación de los cambios de idioma	1	Pasa
2.2 Legibilidad y contraste	No aplica	Pasa
2.3 Maquetación adaptable	1	Pasa
2.4 Múltiples vías de navegación	No aplica	Pasa
2.5 Independencia del dispositivo	1	Pasa
2.6 Navegación consistente	1	Pasa

## 11.1. INCIDENCIAS.NIVEL DE ADECUACIÓN A

### 1.1 Existencia de alternativas textuales

**Problema** **Imágenes sin alternativa textual.**

Todos los elementos no textuales deben disponer de una alternativa textual que transmita la misma información a los usuarios que no pueden ver el elemento, como los usuarios de lectores de pantalla o de navegadores de texto.

Línea	Columna	Código
201	8566	<code>&lt;IMG alt="" class="leaflet-marker-icon leaflet-zoom-animated leaflet-interactive" role="button" src="https://www.comunidad.madrid/portal-lector/modules/contrib/leaflet/js/leaflet/dist/images/marker-icon.png" style="margin-left: -12px; margin-top: -41px; width: 25px; height: 41px; transform: translate3d(472px, 200px, 0px); z-index: 200;" tabindex="0"&gt;</code>

### 1.3 Uso de listas

**Problema** **Se están simulando listas ordenadas mediante el uso de varios párrafos que comienzan por una secuencia de números o letras, en lugar de usar el elemento de listas OL.**

Las enumeraciones de elementos deben estructurarse adecuadamente mediante los elementos HTML para listas ordenadas (OL, LI) en lugar de simularse de forma visual mediante el uso de párrafos que comiencen por secuencias de números, letras o números romanos.

Al emplear los elementos estructurales de lista, los productos de apoyo como los lectores de pantalla podrán reconocer su presencia, saber el número de elementos que los forman y proporcionar dicha información a los usuarios, además de facilitar mecanismos de navegación específicos para recorrer las listas y sus elementos.

Línea	Columna	Código
201	2000	<code>&lt;P&gt; 1.- Mesa informativa &lt;/P&gt;</code>

### 1.3 Uso de listas

**Problema** **Lista no ordenada mal construida.**

Las listas no ordenadas se deben identificar mediante el elemento UL y únicamente deben contener elementos LI para identificar cada uno de los elementos de la lista. No puede haber otro tipo de elementos como hijos directos del elemento UL.

La estructura de las listas ha de ser correcta para asegurar que éstas se interpretan adecuadamente por los productos de apoyo, como los lectores de pantalla.

Línea	Columna	Código
315	193	<code>&lt;UL aria-hidden="true" class="ui-menu ui-widget ui-widget-content ui-autocomplete ui-front search-api-autocomplete-search" id="ui-id-1" role="presentation" style="display: none;" tabindex="0"/&gt;</code>

### 1.3 Uso de listas

**Problema** **Presencia de listas no ordenadas vacías.**

Las listas no ordenadas se deben identificar mediante el elemento UL y cada uno de sus items mediante elementos LI, que siempre deben aparecer.

No deben emplearse elementos de lista UL que carezcan de items. Si en un momento dado una lista carece de items entonces en lugar de mostrarse como una lista sin elementos hijos (sin elementos LI) deberá eliminarse de la página.

La estructura de las listas ha de ser correcta para asegurar que éstas se interpretan adecuadamente por los productos de apoyo, como los lectores de pantalla.

Línea	Columna	Código
315	193	<code>&lt;UL aria-hidden="true" class="ui-menu ui-widget ui-widget-content ui-autocomplete ui-front search-api-autocomplete-search" id="ui-id-1" role="presentation" style="display: none;" tabindex="0"/&gt;</code>

## 12. RESULTADOS: PÁGINA 8

Título	Exposición Jano. Medio siglo de carteles e ilustración   Comunidad de Madrid
URL	<a href="https://www.comunidad.madrid/portal-lector/actividad/2024/exposicion-jano-medio-siglo-carteles-e-ilustracion">https://www.comunidad.madrid/portal-lector/actividad/2024/exposicion-jano-medio-siglo-carteles-e-ilustracion</a>
Puntuación media	9.30
Nivel de adecuación estimado	AA

### Verificaciones. Nivel de adecuación A

Verificación	Valor	Modalidad
1.1 Existencia de alternativas textuales	1	Pasa
1.2 Uso de encabezados	1	Pasa
1.3 Uso de listas	0	Falla
1.4 Tablas de datos	No aplica	Pasa
1.5 Agrupación estructural	1	Pasa
1.6 Separación de contenido y presentación	No aplica	Pasa
1.7 Identificación del idioma principal	No aplica	Pasa
1.8 Navegación con javascript accesible y control de usuario	1	Pasa
1.9 Formularios y etiquetas	1	Pasa
1.10 Formularios y estructura	1	Pasa
1.11 Título de página y de marcos	1	Pasa
1.12 Enlaces descriptivos	1	Pasa
1.13 Cambios de contexto	1	Pasa
1.14 Compatibilidad	No aplica	Pasa

### Verificaciones. Nivel de adecuación AA

Verificación	Valor	Modalidad
2.1 Identificación de los cambios de idioma	1	Pasa
2.2 Legibilidad y contraste	No aplica	Pasa
2.3 Maquetación adaptable	1	Pasa
2.4 Múltiples vías de navegación	No aplica	Pasa
2.5 Independencia del dispositivo	1	Pasa
2.6 Navegación consistente	1	Pasa

## 12.1. INCIDENCIAS.NIVEL DE ADECUACIÓN A

### 1.3 Uso de listas

**Problema** **Lista no ordenada mal construida.**

Las listas no ordenadas se deben identificar mediante el elemento UL y únicamente deben contener elementos LI para identificar cada uno de los elementos de la lista. No puede haber otro tipo de elementos como hijos directos del elemento UL.

La estructura de las listas ha de ser correcta para asegurar que éstas se interpretan adecuadamente por los productos de apoyo, como los lectores de pantalla.

Línea	Columna	Código
314	193	<code>&lt;UL aria-hidden="true" class="ui-menu ui-widget ui-widget-content ui-autocomplete ui-front search-api-autocomplete-search" id="ui-id-1" role="presentation" style="display: none;" tabindex="0"/&gt;</code>

### 1.3 Uso de listas

**Problema** **Presencia de listas no ordenadas vacías.**

Las listas no ordenadas se deben identificar mediante el elemento UL y cada uno de sus items mediante elementos LI, que siempre deben aparecer.

No deben emplearse elementos de lista UL que carezcan de items. Si en un momento dado una lista carece de items entonces en lugar de mostrarse como una lista sin elementos hijos (sin elementos LI) deberá eliminarse de la página.

La estructura de las listas ha de ser correcta para asegurar que éstas se interpretan adecuadamente por los productos de apoyo, como los lectores de pantalla.

Línea	Columna	Código
314	193	<code>&lt;UL aria-hidden="true" class="ui-menu ui-widget ui-widget-content ui-autocomplete ui-front search-api-autocomplete-search" id="ui-id-1" role="presentation" style="display: none;" tabindex="0"/&gt;</code>

### 13. RESULTADOS: PÁGINA 9

Título	La Biblioteca del Ateneo de Madrid, con Ana Santos Aramburo   Comunidad de Madrid
URL	<a href="https://www.comunidad.madrid/portal-lector/actividad/2024/biblioteca-ateneo-madrid-ana-santos-aramburo">https://www.comunidad.madrid/portal-lector/actividad/2024/biblioteca-ateneo-madrid-ana-santos-aramburo</a>
Puntuación media	7.90
Nivel de adecuación estimado	No Válido

#### Verificaciones. Nivel de adecuación A

Verificación	Valor	Modalidad
1.1 Existencia de alternativas textuales	0	Falla
1.2 Uso de encabezados	1	Pasa
1.3 Uso de listas	0	Falla
1.4 Tablas de datos	No aplica	Pasa
1.5 Agrupación estructural	0	Falla
1.6 Separación de contenido y presentación	No aplica	Pasa
1.7 Identificación del idioma principal	No aplica	Pasa
1.8 Navegación con javascript accesible y control de usuario	1	Pasa
1.9 Formularios y etiquetas	1	Pasa
1.10 Formularios y estructura	1	Pasa
1.11 Título de página y de marcos	1	Pasa
1.12 Enlaces descriptivos	1	Pasa
1.13 Cambios de contexto	1	Pasa
1.14 Compatibilidad	No aplica	Pasa

#### Verificaciones. Nivel de adecuación AA

Verificación	Valor	Modalidad
2.1 Identificación de los cambios de idioma	1	Pasa
2.2 Legibilidad y contraste	No aplica	Pasa
2.3 Maquetación adaptable	1	Pasa
2.4 Múltiples vías de navegación	No aplica	Pasa
2.5 Independencia del dispositivo	1	Pasa
2.6 Navegación consistente	1	Pasa

## 13.1. INCIDENCIAS.NIVEL DE ADECUACIÓN A

### 1.1 Existencia de alternativas textuales

**Problema** **Imágenes sin alternativa textual.**

Todos los elementos no textuales deben disponer de una alternativa textual que transmita la misma información a los usuarios que no pueden ver el elemento, como los usuarios de lectores de pantalla o de navegadores de texto.

Línea	Columna	Código
201	10303	<pre>&lt;IMG alt="" class="leaflet-marker-icon leaflet-zoom-animated leaflet-interactive" role="button" src="https://www.comunidad.madrid/portal-lector/modules/contrib/leaflet/js/leaflet/dist/images/marker-icon.png" style="margin-left: -12px; margin-top: -41px; width: 25px; height: 41px; transform: translate3d(472px, 200px, 0px); z-index: 200;" tabindex="0"&gt;</pre>

### 1.3 Uso de listas

**Problema** **Lista no ordenada mal construida.**

Las listas no ordenadas se deben identificar mediante el elemento UL y únicamente deben contener elementos LI para identificar cada uno de los elementos de la lista. No puede haber otro tipo de elementos como hijos directos del elemento UL.

La estructura de las listas ha de ser correcta para asegurar que éstas se interpretan adecuadamente por los productos de apoyo, como los lectores de pantalla.

Línea	Columna	Código
315	193	<pre>&lt;UL aria-hidden="true" class="ui-menu ui-widget ui-widget-content ui-autocomplete ui-front search-api-autocomplete-search" id="ui-id-1" role="presentation" style="display: none;" tabindex="0"/&gt;</pre>

### 1.3 Uso de listas

**Problema** **Presencia de listas no ordenadas vacías.**

Las listas no ordenadas se deben identificar mediante el elemento UL y cada uno de sus items mediante elementos LI, que siempre deben aparecer.

No deben emplearse elementos de lista UL que carezcan de items. Si en un momento dado una lista carece de items entonces en lugar de mostrarse como una lista sin elementos hijos (sin elementos LI) deberá eliminarse de la página.

La estructura de las listas ha de ser correcta para asegurar que éstas se interpretan adecuadamente por los productos de apoyo, como los lectores de pantalla.

Línea	Columna	Código
315	193	<pre>&lt;UL aria-hidden="true" class="ui-menu ui-widget ui-widget-content ui-autocomplete ui-front search-api-autocomplete-search" id="ui-id-1" role="presentation" style="display: none;" tabindex="0"/&gt;</pre>

### 1.5 Agrupación estructural

**Problema** **Elemento DIV que contiene un texto de más de 150 caracteres sin emplear ninguna etiqueta de marcado de texto (P, Q, BLOCKQUOTE, etc.).**

Los párrafos de texto en el contenido de la página se deben marcar mediante los elementos HTML destinados a ese fin (P), en lugar de utilizar elementos sin valor semántico.

Los lectores de pantalla proporcionan mecanismos especiales de navegación que permiten a los usuarios avanzar al siguiente párrafo de la página, operación que no es posible si éstos no se identifican semánticamente con el marcado correcto.

Línea	Columna	Código
201	869	<pre>&lt;DIV class="entradilla"&gt; En esta sesión del ciclo "Madrid de libros. Bibliotecas en la Comunidad de Madrid", Jesús Marchamalo conversa con Ana Santos Aramburo, socia Bibliotecaria del Ateneo. &lt;/DIV&gt;</pre>

## 14. RESULTADOS: PÁGINA 10

Título	Bibliotecas   Comunidad de Madrid
URL	<a href="https://www.comunidad.madrid/portal-lector/bibliotecas">https://www.comunidad.madrid/portal-lector/bibliotecas</a>
Puntuación media	8.60
Nivel de adecuación estimado	AA

### Verificaciones. Nivel de adecuación A

Verificación	Valor	Modalidad
1.1 Existencia de alternativas textuales	0	Falla
1.2 Uso de encabezados	1	Pasa
1.3 Uso de listas	0	Falla
1.4 Tablas de datos	No aplica	Pasa
1.5 Agrupación estructural	1	Pasa
1.6 Separación de contenido y presentación	No aplica	Pasa
1.7 Identificación del idioma principal	No aplica	Pasa
1.8 Navegación con javascript accesible y control de usuario	1	Pasa
1.9 Formularios y etiquetas	1	Pasa
1.10 Formularios y estructura	1	Pasa
1.11 Título de página y de marcos	1	Pasa
1.12 Enlaces descriptivos	1	Pasa
1.13 Cambios de contexto	1	Pasa
1.14 Compatibilidad	No aplica	Pasa

### Verificaciones. Nivel de adecuación AA

Verificación	Valor	Modalidad
2.1 Identificación de los cambios de idioma	1	Pasa
2.2 Legibilidad y contraste	No aplica	Pasa
2.3 Maquetación adaptable	1	Pasa
2.4 Múltiples vías de navegación	No aplica	Pasa
2.5 Independencia del dispositivo	1	Pasa
2.6 Navegación consistente	1	Pasa

## 14.1. INCIDENCIAS.NIVEL DE ADECUACIÓN A

### 1.1 Existencia de alternativas textuales

#### **Problema** Imágenes sin alternativa textual.

Todos los elementos no textuales deben disponer de una alternativa textual que transmita la misma información a los usuarios que no pueden ver el elemento, como los usuarios de lectores de pantalla o de navegadores de texto.

Línea	Columna	Código
350	296	<code>&lt;IMG class="image-style-icon" height="55" src="/portal-lector/sites/default/files/styles/icon/public/2022-06/bus-symbol.png?itok=TPoOdwps" typeof="foaf:Image" width="56"&gt;</code>
370	290	<code>&lt;IMG class="image-style-icon" height="55" src="/portal-lector/sites/default/files/styles/icon/public/2022-06/tram.png?itok=ND439RXD" typeof="foaf:Image" width="36"&gt;</code>
390	303	<code>&lt;IMG class="image-style-icon" height="55" src="/portal-lector/sites/default/files/styles/icon/public/2022-06/resident-location.png?itok=klUmUGx0" typeof="foaf:Image" width="63"&gt;</code>
410	290	<code>&lt;IMG class="image-style-icon" height="55" src="/portal-lector/sites/default/files/styles/icon/public/2022-06/read.png?itok=t1F4CJ1M" typeof="foaf:Image" width="43"&gt;</code>

### 1.3 Uso de listas

#### **Problema** Lista no ordenada mal construida.

Las listas no ordenadas se deben identificar mediante el elemento UL y únicamente deben contener elementos LI para identificar cada uno de los elementos de la lista. No puede haber otro tipo de elementos como hijos directos del elemento UL.

La estructura de las listas ha de ser correcta para asegurar que éstas se interpretan adecuadamente por los productos de apoyo, como los lectores de pantalla.

Línea	Columna	Código
544	193	<code>&lt;UL aria-hidden="true" class="ui-menu ui-widget ui-widget-content ui-autocomplete ui-front search-api-autocomplete-search" id="ui-id-1" role="presentation" style="display: none;" tabindex="0"/&gt;</code>

### 1.3 Uso de listas

#### **Problema** Presencia de listas no ordenadas vacías.

Las listas no ordenadas se deben identificar mediante el elemento UL y cada uno de sus items mediante elementos LI, que siempre deben aparecer.

No deben emplearse elementos de lista UL que carezcan de items. Si en un momento dado una lista carece de items entonces en lugar de mostrarse como una lista sin elementos hijos (sin elementos LI) deberá eliminarse de la página.

La estructura de las listas ha de ser correcta para asegurar que éstas se interpretan adecuadamente por los productos de apoyo, como los lectores de pantalla.

Línea	Columna	Código
544	193	<code>&lt;UL aria-hidden="true" class="ui-menu ui-widget ui-widget-content ui-autocomplete ui-front search-api-autocomplete-search" id="ui-id-1" role="presentation" style="display: none;" tabindex="0"/&gt;</code>



## 15. RESULTADOS: PÁGINA 11

Título	Carné único de bibliotecas   Comunidad de Madrid
URL	<a href="https://www.comunidad.madrid/portal-lector/solicita-tu-carne">https://www.comunidad.madrid/portal-lector/solicita-tu-carne</a>
Puntuación media	7.90
Nivel de adecuación estimado	No Válido

### Verificaciones. Nivel de adecuación A

Verificación	Valor	Modalidad
1.1 Existencia de alternativas textuales	0	Falla
1.2 Uso de encabezados	0	Falla
1.3 Uso de listas	0	Falla
1.4 Tablas de datos	No aplica	Pasa
1.5 Agrupación estructural	1	Pasa
1.6 Separación de contenido y presentación	No aplica	Pasa
1.7 Identificación del idioma principal	No aplica	Pasa
1.8 Navegación con javascript accesible y control de usuario	1	Pasa
1.9 Formularios y etiquetas	1	Pasa
1.10 Formularios y estructura	1	Pasa
1.11 Título de página y de marcos	1	Pasa
1.12 Enlaces descriptivos	1	Pasa
1.13 Cambios de contexto	1	Pasa
1.14 Compatibilidad	No aplica	Pasa

### Verificaciones. Nivel de adecuación AA

Verificación	Valor	Modalidad
2.1 Identificación de los cambios de idioma	1	Pasa
2.2 Legibilidad y contraste	No aplica	Pasa
2.3 Maquetación adaptable	1	Pasa
2.4 Múltiples vías de navegación	No aplica	Pasa
2.5 Independencia del dispositivo	1	Pasa
2.6 Navegación consistente	1	Pasa

## 15.1. INCIDENCIAS.NIVEL DE ADECUACIÓN A

### 1.1 Existencia de alternativas textuales

**Problema** **Imágenes sin alternativa textual.**

Todos los elementos no textuales deben disponer de una alternativa textual que transmita la misma información a los usuarios que no pueden ver el elemento, como los usuarios de lectores de pantalla o de navegadores de texto.

Línea	Columna	Código
310	291	<code>&lt;IMG class="image-style-icon" height="55" src="/portal-lector/sites/default/files/styles/icon/public/2022-08/LogCM.png?itok=hRAVyTAs" typeof="foaf:Image" width="42"&gt;</code>

### 1.1 Existencia de alternativas textuales

**Problema** **Imágenes supuestamente decorativas (con atributo alt vacío) que no se marcan correctamente para ser ignoradas por los lectores de pantalla.**

Las imágenes que se emplean únicamente con fines decorativos, que no aportan información, deben ser transparentes para los usuarios de lectores de pantalla. Es decir, los lectores de pantalla deben poder ignorarlas y no avisar de su presencia para que no entorpezcan la lectura de la página. Para ello, estas imágenes deben tener un texto alternativo vacío (`alt=""`) o con un espacio en blanco (`alt=" "`) y carecer de un título. Adicionalmente, en caso de emplear WAI-ARIA, su atributo `role` sólo puede tener valor "presentation" para indicar que se trata de una imagen decorativa.

Si una imagen tiene un texto alternativo vacío pero a su vez tiene asignado un título o un rol que hace que no sea ignorada por los lectores de pantalla entonces está incorrectamente marcada. Si fuese decorativa ha de marcarse adecuadamente tal y como se ha indicado antes. Si fuese de contenido deberá tener un texto alternativo adecuado y no vacío.

Línea	Columna	Código
221	1145	<code>&lt;IMG alt="" class="image-style-free-crop" height="238" src="/portal-lector/sites/default/files/styles/free_crop/public/2022-07/carnetunico.png?itok=bDLj94fb" title="Logo carnÃ© Ã©nico" typeof="foaf:Image" width="919"&gt;</code>

### 1.2 Uso de encabezados

**Problema** **Encabezados consecutivos del mismo nivel (o superior) sin contenido entre ellos.**

Los elementos de encabezado (H1...H6) sirven para identificar los títulos de las diferentes secciones en las que se estructura un documento. El nivel empleado en cada encabezado es lo que definirá la estructura jerárquica de las secciones del documento. Por tanto, esta estructura de encabezados y los niveles empleados ha de ser correcta reflejando la estructura lógica del contenido de la página, identificando como encabezados todos los títulos de sección, sin emplear elementos de encabezado únicamente para crear efectos de presentación y sin saltarse niveles intermedios al descender en la jerarquía de encabezados.

Cada encabezado ha de disponer de la correspondiente sección de contenido a la que titulan. Un encabezado que no tenga su correspondiente sección de contenido no tiene razón de ser y podrá generar confusión a los usuarios. Por tanto, debe existir algún contenido textual entre un encabezado y el siguiente encabezado del mismo nivel o de un nivel superior. Por ejemplo, debe existir contenido entre secuencias de encabezados del tipo (H2, H2) o (H2, H1).

Una estructura correcta de encabezados es de gran importancia ya que las aplicaciones de usuario y los productos de apoyo, como los lectores de pantalla, pueden proporcionar mecanismos especiales de navegación que permitan a los usuarios acceder de forma rápida a las distintas secciones que componen una página web (p. ej. mediante una índice o mapa del documento con accesos directos a las diferentes secciones del mismo).

Línea	Columna	Código
424	11	<H2>

### 1.3 Uso de listas

#### **Problema** Lista no ordenada mal construida.

Las listas no ordenadas se deben identificar mediante el elemento UL y únicamente deben contener elementos LI para identificar cada uno de los elementos de la lista. No puede haber otro tipo de elementos como hijos directos del elemento UL.

La estructura de las listas ha de ser correcta para asegurar que éstas se interpretan adecuadamente por los productos de apoyo, como los lectores de pantalla.

Línea	Columna	Código
546	193	<UL aria-hidden="true" class="ui-menu ui-widget ui-widget-content ui-autocomplete ui-front search-api-autocomplete-search" id="ui-id-1" role="presentation" style="display: none;" tabindex="0" />

### 1.3 Uso de listas

#### **Problema** Presencia de listas no ordenadas vacías.

Las listas no ordenadas se deben identificar mediante el elemento UL y cada uno de sus items mediante elementos LI, que siempre deben aparecer.

No deben emplearse elementos de lista UL que carezcan de items. Si en un momento dado una lista carece de items entonces en lugar de mostrarse como una lista sin elementos hijos (sin elementos LI) deberá eliminarse de la página.

La estructura de las listas ha de ser correcta para asegurar que éstas se interpretan adecuadamente por los productos de apoyo, como los lectores de pantalla.

Línea	Columna	Código
546	193	<UL aria-hidden="true" class="ui-menu ui-widget ui-widget-content ui-autocomplete ui-front search-api-autocomplete-search" id="ui-id-1" role="presentation" style="display: none;" tabindex="0" />

## 16. RESULTADOS: PÁGINA 12

Título	Biblioteca Regional de Madrid   Comunidad de Madrid
URL	<a href="https://www.comunidad.madrid/portal-lector/biblioteca-regional-madrid">https://www.comunidad.madrid/portal-lector/biblioteca-regional-madrid</a>
Puntuación media	8.60
Nivel de adecuación estimado	AA

### Verificaciones. Nivel de adecuación A

Verificación	Valor	Modalidad
1.1 Existencia de alternativas textuales	0	Falla
1.2 Uso de encabezados	1	Pasa
1.3 Uso de listas	0	Falla
1.4 Tablas de datos	No aplica	Pasa
1.5 Agrupación estructural	1	Pasa
1.6 Separación de contenido y presentación	No aplica	Pasa
1.7 Identificación del idioma principal	No aplica	Pasa
1.8 Navegación con javascript accesible y control de usuario	1	Pasa
1.9 Formularios y etiquetas	1	Pasa
1.10 Formularios y estructura	1	Pasa
1.11 Título de página y de marcos	1	Pasa
1.12 Enlaces descriptivos	1	Pasa
1.13 Cambios de contexto	1	Pasa
1.14 Compatibilidad	No aplica	Pasa

### Verificaciones. Nivel de adecuación AA

Verificación	Valor	Modalidad
2.1 Identificación de los cambios de idioma	1	Pasa
2.2 Legibilidad y contraste	No aplica	Pasa
2.3 Maquetación adaptable	1	Pasa
2.4 Múltiples vías de navegación	No aplica	Pasa
2.5 Independencia del dispositivo	1	Pasa
2.6 Navegación consistente	1	Pasa

## 16.1. INCIDENCIAS.NIVEL DE ADECUACIÓN A

### 1.1 Existencia de alternativas textuales

**Problema** **Imágenes sin alternativa textual.**

Todos los elementos no textuales deben disponer de una alternativa textual que transmita la misma información a los usuarios que no pueden ver el elemento, como los usuarios de lectores de pantalla o de navegadores de texto.

Línea	Columna	Código
391	295	<code>&lt;IMG class="image-style-icon" height="55" src="/portal-lector/sites/default/files/styles/icon/public/2022-06/open-book.png?itok=FroOozJw" typeof="foaf:Image" width="70"&gt;</code>

### 1.3 Uso de listas

**Problema** **Lista no ordenada mal construida.**

Las listas no ordenadas se deben identificar mediante el elemento UL y únicamente deben contener elementos LI para identificar cada uno de los elementos de la lista. No puede haber otro tipo de elementos como hijos directos del elemento UL.

La estructura de las listas ha de ser correcta para asegurar que éstas se interpretan adecuadamente por los productos de apoyo, como los lectores de pantalla.

Línea	Columna	Código
784	193	<code>&lt;UL aria-hidden="true" class="ui-menu ui-widget ui-widget-content ui-autocomplete ui-front search-api-autocomplete-search" id="ui-id-1" role="presentation" style="display: none;" tabindex="0"/&gt;</code>

### 1.3 Uso de listas

**Problema** **Presencia de listas no ordenadas vacías.**

Las listas no ordenadas se deben identificar mediante el elemento UL y cada uno de sus items mediante elementos LI, que siempre deben aparecer.

No deben emplearse elementos de lista UL que carezcan de items. Si en un momento dado una lista carece de items entonces en lugar de mostrarse como una lista sin elementos hijos (sin elementos LI) deberá eliminarse de la página.

La estructura de las listas ha de ser correcta para asegurar que éstas se interpretan adecuadamente por los productos de apoyo, como los lectores de pantalla.

Línea	Columna	Código
784	193	<code>&lt;UL aria-hidden="true" class="ui-menu ui-widget ui-widget-content ui-autocomplete ui-front search-api-autocomplete-search" id="ui-id-1" role="presentation" style="display: none;" tabindex="0"/&gt;</code>

## 17. RESULTADOS: PÁGINA 13

Título	Servicios   Comunidad de Madrid
URL	<a href="https://www.comunidad.madrid/portal-lector/servicios">https://www.comunidad.madrid/portal-lector/servicios</a>
Puntuación media	8.60
Nivel de adecuación estimado	AA

### Verificaciones. Nivel de adecuación A

Verificación	Valor	Modalidad
1.1 Existencia de alternativas textuales	0	Falla
1.2 Uso de encabezados	1	Pasa
1.3 Uso de listas	0	Falla
1.4 Tablas de datos	No aplica	Pasa
1.5 Agrupación estructural	1	Pasa
1.6 Separación de contenido y presentación	No aplica	Pasa
1.7 Identificación del idioma principal	No aplica	Pasa
1.8 Navegación con javascript accesible y control de usuario	1	Pasa
1.9 Formularios y etiquetas	1	Pasa
1.10 Formularios y estructura	1	Pasa
1.11 Título de página y de marcos	1	Pasa
1.12 Enlaces descriptivos	1	Pasa
1.13 Cambios de contexto	1	Pasa
1.14 Compatibilidad	No aplica	Pasa

### Verificaciones. Nivel de adecuación AA

Verificación	Valor	Modalidad
2.1 Identificación de los cambios de idioma	1	Pasa
2.2 Legibilidad y contraste	No aplica	Pasa
2.3 Maquetación adaptable	1	Pasa
2.4 Múltiples vías de navegación	No aplica	Pasa
2.5 Independencia del dispositivo	1	Pasa
2.6 Navegación consistente	1	Pasa

## 17.1. INCIDENCIAS.NIVEL DE ADECUACIÓN A

### 1.1 Existencia de alternativas textuales

#### **Problema** Imágenes sin alternativa textual.

Todos los elementos no textuales deben disponer de una alternativa textual que transmita la misma información a los usuarios que no pueden ver el elemento, como los usuarios de lectores de pantalla o de navegadores de texto.

Línea	Columna	Código
263	292	<IMG class="image-style-icon" height="55" src="/portal-lector/sites/default/files/styles/icon/public/2022-06/houses.png?itok=gHY3z3DS" typeof="foaf:Image" width="92">
283	302	<IMG class="image-style-icon" height="55" src="/portal-lector/sites/default/files/styles/icon/public/2022-06/internet-surfing.png?itok=RPcBljOH" typeof="foaf:Image" width="64">
306	298	<IMG class="image-style-icon" height="55" src="/portal-lector/sites/default/files/styles/icon/public/2022-06/book-store_0.png?itok=FqALzqBM" typeof="foaf:Image" width="64">
329	297	<IMG class="image-style-icon" height="55" src="/portal-lector/sites/default/files/styles/icon/public/2022-06/open-book_0.png?itok=c7yn6hbj" typeof="foaf:Image" width="70">
349	297	<IMG class="image-style-icon" height="55" src="/portal-lector/sites/default/files/styles/icon/public/2022-06/instruction.png?itok=CUou6cZR" typeof="foaf:Image" width="57">
390	303	<IMG class="image-style-icon" height="55" src="/portal-lector/sites/default/files/styles/icon/public/2022-06/resident-location.png?itok=klUmUGx0" typeof="foaf:Image" width="63">
410	299	<IMG class="image-style-icon" height="55" src="/portal-lector/sites/default/files/styles/icon/public/2022-06/brainstorming.png?itok=zQ9vymlj" typeof="foaf:Image" width="48">
430	297	<IMG class="image-style-icon" height="55" src="/portal-lector/sites/default/files/styles/icon/public/2022-06/open-book_0.png?itok=c7yn6hbj" typeof="foaf:Image" width="70">

### 1.3 Uso de listas

#### **Problema** Lista no ordenada mal construida.

Las listas no ordenadas se deben identificar mediante el elemento UL y únicamente deben contener elementos LI para identificar cada uno de los elementos de la lista. No puede haber otro tipo de elementos como hijos directos del elemento UL.

La estructura de las listas ha de ser correcta para asegurar que éstas se interpretan adecuadamente por los productos de apoyo, como los lectores de pantalla.

Línea	Columna	Código
708	193	<UL aria-hidden="true" class="ui-menu ui-widget ui-widget-content ui-autocomplete ui-front search-api-autocomplete-search" id="ui-id-1" role="presentation" style="display: none;" tabindex="0"/>

### 1.3 Uso de listas

#### **Problema** Presencia de listas no ordenadas vacías.

Las listas no ordenadas se deben identificar mediante el elemento UL y cada uno de sus items mediante elementos LI, que siempre deben aparecer.

No deben emplearse elementos de lista UL que carezcan de items. Si en un momento dado una lista carece de items entonces en lugar de mostrarse como una lista sin elementos hijos (sin elementos LI) deberá eliminarse de la página.

La estructura de las listas ha de ser correcta para asegurar que éstas se interpretan adecuadamente por los productos de apoyo, como los lectores de pantalla.

Línea	Columna	Código
708	193	<code>&lt;UL aria-hidden="true" class="ui-menu ui-widget ui-widget-content ui-autocomplete ui-front search-api-autocomplete-search" id="ui-id-1" role="presentation" style="display: none;" tabindex="0"/&gt;</code>

## 18. RESULTADOS: PÁGINA 14

Título	Quiénes somos   Comunidad de Madrid
URL	<a href="https://www.comunidad.madrid/portal-lector/quienes-somos">https://www.comunidad.madrid/portal-lector/quienes-somos</a>
Puntuación media	8.60
Nivel de adecuación estimado	AA

### Verificaciones. Nivel de adecuación A

Verificación	Valor	Modalidad
1.1 Existencia de alternativas textuales	0	Falla
1.2 Uso de encabezados	1	Pasa
1.3 Uso de listas	0	Falla
1.4 Tablas de datos	No aplica	Pasa
1.5 Agrupación estructural	1	Pasa
1.6 Separación de contenido y presentación	No aplica	Pasa
1.7 Identificación del idioma principal	No aplica	Pasa
1.8 Navegación con javascript accesible y control de usuario	1	Pasa
1.9 Formularios y etiquetas	1	Pasa
1.10 Formularios y estructura	1	Pasa
1.11 Título de página y de marcos	1	Pasa
1.12 Enlaces descriptivos	1	Pasa
1.13 Cambios de contexto	1	Pasa
1.14 Compatibilidad	No aplica	Pasa

### Verificaciones. Nivel de adecuación AA

Verificación	Valor	Modalidad
2.1 Identificación de los cambios de idioma	1	Pasa
2.2 Legibilidad y contraste	No aplica	Pasa
2.3 Maquetación adaptable	1	Pasa
2.4 Múltiples vías de navegación	No aplica	Pasa
2.5 Independencia del dispositivo	1	Pasa
2.6 Navegación consistente	1	Pasa

## 18.1. INCIDENCIAS.NIVEL DE ADECUACIÓN A

### 1.1 Existencia de alternativas textuales

#### **Problema** Imágenes sin alternativa textual.

Todos los elementos no textuales deben disponer de una alternativa textual que transmita la misma información a los usuarios que no pueden ver el elemento, como los usuarios de lectores de pantalla o de navegadores de texto.

Línea	Columna	Código
249	302	<IMG class="image-style-icon" height="55" src="/portal-lector/sites/default/files/styles/icon/public/2022-06/project-analysis.png?itok=K7fnCfby" typeof="foaf:Image" width="71">
269	297	<IMG class="image-style-icon" height="55" src="/portal-lector/sites/default/files/styles/icon/public/2022-06/binder-file.png?itok=TQmXh0ct" typeof="foaf:Image" width="65">
289	297	<IMG class="image-style-icon" height="55" src="/portal-lector/sites/default/files/styles/icon/public/2022-06/description.png?itok=wUaSCbMR" typeof="foaf:Image" width="54">
309	295	<IMG class="image-style-icon" height="55" src="/portal-lector/sites/default/files/styles/icon/public/2022-06/analytics.png?itok=S3guydmx" typeof="foaf:Image" width="48">
346	304	<IMG class="image-style-icon" height="55" src="/portal-lector/sites/default/files/styles/icon/public/2022-06/wifi-internet-bill.png?itok=rLlcG2MN" typeof="foaf:Image" width="49">
366	299	<IMG class="image-style-icon" height="55" src="/portal-lector/sites/default/files/styles/icon/public/2022-06/document-give.png?itok=paFQoQY6" typeof="foaf:Image" width="50">
386	292	<IMG class="image-style-icon" height="55" src="/portal-lector/sites/default/files/styles/icon/public/2022-06/videos.png?itok=qrdlHxdG" typeof="foaf:Image" width="61">
406	302	<IMG class="image-style-icon" height="55" src="/portal-lector/sites/default/files/styles/icon/public/2022-06/shield-sedoline.png?itok=5_OYIOqX" typeof="foaf:Image" width="50">

### 1.3 Uso de listas

#### **Problema** Lista no ordenada mal construida.

Las listas no ordenadas se deben identificar mediante el elemento UL y únicamente deben contener elementos LI para identificar cada uno de los elementos de la lista. No puede haber otro tipo de elementos como hijos directos del elemento UL.

La estructura de las listas ha de ser correcta para asegurar que éstas se interpretan adecuadamente por los productos de apoyo, como los lectores de pantalla.

Línea	Columna	Código
537	193	<UL aria-hidden="true" class="ui-menu ui-widget ui-widget-content ui-autocomplete ui-front search-api-autocomplete-search" id="ui-id-1" role="presentation" style="display: none;" tabindex="0"/>

### 1.3 Uso de listas

#### **Problema** Presencia de listas no ordenadas vacías.

Las listas no ordenadas se deben identificar mediante el elemento UL y cada uno de sus items mediante elementos LI, que siempre deben aparecer.

No deben emplearse elementos de lista UL que carezcan de items. Si en un momento dado una lista carece de items entonces en lugar de mostrarse como una lista sin elementos hijos (sin elementos LI) deberá eliminarse de la página.

La estructura de las listas ha de ser correcta para asegurar que éstas se interpretan adecuadamente por los productos de apoyo, como los lectores de pantalla.

Línea	Columna	Código
537	193	<code>&lt;UL aria-hidden="true" class="ui-menu ui-widget ui-widget-content ui-autocomplete ui-front search-api-autocomplete-search" id="ui-id-1" role="presentation" style="display: none;" tabindex="0"/&gt;</code>

## 19. RESULTADOS: PÁGINA 15

Título	Sector del Libro   Comunidad de Madrid
URL	<a href="https://www.comunidad.madrid/portal-lector/sector-libro">https://www.comunidad.madrid/portal-lector/sector-libro</a>
Puntuación media	8.60
Nivel de adecuación estimado	AA

### Verificaciones. Nivel de adecuación A

Verificación	Valor	Modalidad
1.1 Existencia de alternativas textuales	0	Falla
1.2 Uso de encabezados	1	Pasa
1.3 Uso de listas	0	Falla
1.4 Tablas de datos	No aplica	Pasa
1.5 Agrupación estructural	1	Pasa
1.6 Separación de contenido y presentación	No aplica	Pasa
1.7 Identificación del idioma principal	No aplica	Pasa
1.8 Navegación con javascript accesible y control de usuario	1	Pasa
1.9 Formularios y etiquetas	1	Pasa
1.10 Formularios y estructura	1	Pasa
1.11 Título de página y de marcos	1	Pasa
1.12 Enlaces descriptivos	1	Pasa
1.13 Cambios de contexto	1	Pasa
1.14 Compatibilidad	No aplica	Pasa

### Verificaciones. Nivel de adecuación AA

Verificación	Valor	Modalidad
2.1 Identificación de los cambios de idioma	1	Pasa
2.2 Legibilidad y contraste	No aplica	Pasa
2.3 Maquetación adaptable	1	Pasa
2.4 Múltiples vías de navegación	No aplica	Pasa
2.5 Independencia del dispositivo	1	Pasa
2.6 Navegación consistente	1	Pasa

## 19.1. INCIDENCIAS.NIVEL DE ADECUACIÓN A

### 1.1 Existencia de alternativas textuales

#### **Problema** Imágenes sin alternativa textual.

Todos los elementos no textuales deben disponer de una alternativa textual que transmita la misma información a los usuarios que no pueden ver el elemento, como los usuarios de lectores de pantalla o de navegadores de texto.

Línea	Columna	Código
255	296	<IMG class="image-style-icon" height="55" src="/portal-lector/sites/default/files/styles/icon/public/2022-06/book-store.png?itok=LFUiyOXc" typeof="foaf:Image" width="64">
275	298	<IMG class="image-style-icon" height="55" src="/portal-lector/sites/default/files/styles/icon/public/2022-06/notebook-pen.png?itok=vszK2ww3" typeof="foaf:Image" width="51">
295	303	<IMG class="image-style-icon" height="55" src="/portal-lector/sites/default/files/styles/icon/public/2022-06/shopping-location.png?itok=Roazkgn4" typeof="foaf:Image" width="63">
315	295	<IMG class="image-style-icon" height="55" src="/portal-lector/sites/default/files/styles/icon/public/2022-06/photobook.png?itok=hljzVltY" typeof="foaf:Image" width="46">
335	294	<IMG class="image-style-icon" height="55" src="/portal-lector/sites/default/files/styles/icon/public/2022-06/bus-stop.png?itok=E-1zDdPa" typeof="foaf:Image" width="41">
355	297	<IMG class="image-style-icon" height="55" src="/portal-lector/sites/default/files/styles/icon/public/2022-06/open-book_0.png?itok=c7yn6hbj" typeof="foaf:Image" width="70">
392	299	<IMG class="image-style-icon" height="55" src="/portal-lector/sites/default/files/styles/icon/public/2022-06/binder-file_0.png?itok=kIwVDj3q" typeof="foaf:Image" width="65">
412	290	<IMG class="image-style-icon" height="55" src="/portal-lector/sites/default/files/styles/icon/public/2022-06/care.png?itok=OgCmEteC" typeof="foaf:Image" width="88">
450	337	<IMG class="image-style-banner-imagen" height="568" src="/portal-lector/sites/default/files/styles/banner_imagen/public/2022-06/pexels-thought-catalog-904616.jpeg?itok=J4XJ3T96" typeof="foaf:Image" width="1326">

### 1.3 Uso de listas

#### **Problema** Lista no ordenada mal construida.

Las listas no ordenadas se deben identificar mediante el elemento UL y únicamente deben contener elementos LI para identificar cada uno de los elementos de la lista. No puede haber otro tipo de elementos como hijos directos del elemento UL.

La estructura de las listas ha de ser correcta para asegurar que éstas se interpretan adecuadamente por los productos de apoyo, como los lectores de pantalla.

Línea	Columna	Código
570	193	<UL aria-hidden="true" class="ui-menu ui-widget ui-widget-content ui-autocomplete ui-front search-api-autocomplete-search" id="ui-id-1" role="presentation" style="display: none;" tabindex="0"/>

### 1.3 Uso de listas

#### **Problema** Presencia de listas no ordenadas vacías.



Las listas no ordenadas se deben identificar mediante el elemento UL y cada uno de sus items mediante elementos LI, que siempre deben aparecer.

No deben emplearse elementos de lista UL que carezcan de items. Si en un momento dado una lista carece de items entonces en lugar de mostrarse como una lista sin elementos hijos (sin elementos LI) deberá eliminarse de la página.

La estructura de las listas ha de ser correcta para asegurar que éstas se interpretan adecuadamente por los productos de apoyo, como los lectores de pantalla.

Línea	Columna	Código
570	193	<code>&lt;UL aria-hidden="true" class="ui-menu ui-widget ui-widget-content ui-autocomplete ui-front search-api-autocomplete-search" id="ui-id-1" role="presentation" style="display: none;" tabindex="0"/&gt;</code>

## 20. RESULTADOS: PÁGINA 16

Título	Aviso legal   Comunidad de Madrid
URL	<a href="https://www.comunidad.madrid/portal-lector/aviso-legal">https://www.comunidad.madrid/portal-lector/aviso-legal</a>
Puntuación media	9.30
Nivel de adecuación estimado	AA

### Verificaciones. Nivel de adecuación A

Verificación	Valor	Modalidad
1.1 Existencia de alternativas textuales	1	Pasa
1.2 Uso de encabezados	1	Pasa
1.3 Uso de listas	0	Falla
1.4 Tablas de datos	No aplica	Pasa
1.5 Agrupación estructural	1	Pasa
1.6 Separación de contenido y presentación	No aplica	Pasa
1.7 Identificación del idioma principal	No aplica	Pasa
1.8 Navegación con javascript accesible y control de usuario	1	Pasa
1.9 Formularios y etiquetas	1	Pasa
1.10 Formularios y estructura	1	Pasa
1.11 Título de página y de marcos	1	Pasa
1.12 Enlaces descriptivos	1	Pasa
1.13 Cambios de contexto	1	Pasa
1.14 Compatibilidad	No aplica	Pasa

### Verificaciones. Nivel de adecuación AA

Verificación	Valor	Modalidad
2.1 Identificación de los cambios de idioma	1	Pasa
2.2 Legibilidad y contraste	No aplica	Pasa
2.3 Maquetación adaptable	1	Pasa
2.4 Múltiples vías de navegación	No aplica	Pasa
2.5 Independencia del dispositivo	1	Pasa
2.6 Navegación consistente	1	Pasa

## 20.1. INCIDENCIAS.NIVEL DE ADECUACIÓN A

### 1.3 Uso de listas

**Problema** **Lista no ordenada mal construida.**

Las listas no ordenadas se deben identificar mediante el elemento UL y únicamente deben contener elementos LI para identificar cada uno de los elementos de la lista. No puede haber otro tipo de elementos como hijos directos del elemento UL.

La estructura de las listas ha de ser correcta para asegurar que éstas se interpretan adecuadamente por los productos de apoyo, como los lectores de pantalla.

Línea	Columna	Código
334	193	<code>&lt;UL aria-hidden="true" class="ui-menu ui-widget ui-widget-content ui-autocomplete ui-front search-api-autocomplete-search" id="ui-id-1" role="presentation" style="display: none;" tabindex="0"/&gt;</code>

### 1.3 Uso de listas

**Problema** **Presencia de listas no ordenadas vacías.**

Las listas no ordenadas se deben identificar mediante el elemento UL y cada uno de sus items mediante elementos LI, que siempre deben aparecer.

No deben emplearse elementos de lista UL que carezcan de items. Si en un momento dado una lista carece de items entonces en lugar de mostrarse como una lista sin elementos hijos (sin elementos LI) deberá eliminarse de la página.

La estructura de las listas ha de ser correcta para asegurar que éstas se interpretan adecuadamente por los productos de apoyo, como los lectores de pantalla.

Línea	Columna	Código
334	193	<code>&lt;UL aria-hidden="true" class="ui-menu ui-widget ui-widget-content ui-autocomplete ui-front search-api-autocomplete-search" id="ui-id-1" role="presentation" style="display: none;" tabindex="0"/&gt;</code>

## 21. RESULTADOS: PÁGINA 17

Título	Poesax: recital de poesía acompañado de música de saxofón   Comunidad de Madrid
URL	<a href="https://www.comunidad.madrid/portal-lector/actividad/2024/poesax-recital-poesia-a-companado-musica-saxofon#lugar-de-celebracion">https://www.comunidad.madrid/portal-lector/actividad/2024/poesax-recital-poesia-a-companado-musica-saxofon#lugar-de-celebracion</a>
Puntuación media	8.60
Nivel de adecuación estimado	AA

### Verificaciones. Nivel de adecuación A

Verificación	Valor	Modalidad
1.1 Existencia de alternativas textuales	0	Falla
1.2 Uso de encabezados	1	Pasa
1.3 Uso de listas	0	Falla
1.4 Tablas de datos	No aplica	Pasa
1.5 Agrupación estructural	1	Pasa
1.6 Separación de contenido y presentación	No aplica	Pasa
1.7 Identificación del idioma principal	No aplica	Pasa
1.8 Navegación con javascript accesible y control de usuario	1	Pasa
1.9 Formularios y etiquetas	1	Pasa
1.10 Formularios y estructura	1	Pasa
1.11 Título de página y de marcos	1	Pasa
1.12 Enlaces descriptivos	1	Pasa
1.13 Cambios de contexto	1	Pasa
1.14 Compatibilidad	No aplica	Pasa

### Verificaciones. Nivel de adecuación AA

Verificación	Valor	Modalidad
2.1 Identificación de los cambios de idioma	1	Pasa
2.2 Legibilidad y contraste	No aplica	Pasa
2.3 Maquetación adaptable	1	Pasa
2.4 Múltiples vías de navegación	No aplica	Pasa
2.5 Independencia del dispositivo	1	Pasa
2.6 Navegación consistente	1	Pasa

## 21.1. INCIDENCIAS.NIVEL DE ADECUACIÓN A

### 1.1 Existencia de alternativas textuales

**Problema** **Imágenes sin alternativa textual.**

Todos los elementos no textuales deben disponer de una alternativa textual que transmita la misma información a los usuarios que no pueden ver el elemento, como los usuarios de lectores de pantalla o de navegadores de texto.

Línea	Columna	Código
201	6940	<code>&lt;IMG alt="" class="leaflet-marker-icon leaflet-zoom-animated leaflet-interactive" role="button" src="https://www.comunidad.madrid/portal-lector/modules/contrib/leaflet/js/leaflet/dist/images/marker-icon.png" style="margin-left: -12px; margin-top: -41px; width: 25px; height: 41px; transform: translate3d(473px, 200px, 0px); z-index: 200;" tabindex="0"&gt;</code>

### 1.3 Uso de listas

**Problema** **Lista no ordenada mal construida.**

Las listas no ordenadas se deben identificar mediante el elemento UL y únicamente deben contener elementos LI para identificar cada uno de los elementos de la lista. No puede haber otro tipo de elementos como hijos directos del elemento UL.

La estructura de las listas ha de ser correcta para asegurar que éstas se interpretan adecuadamente por los productos de apoyo, como los lectores de pantalla.

Línea	Columna	Código
315	193	<code>&lt;UL aria-hidden="true" class="ui-menu ui-widget ui-widget-content ui-autocomplete ui-front search-api-autocomplete-search" id="ui-id-1" role="presentation" style="display: none;" tabindex="0"/&gt;</code>

### 1.3 Uso de listas

**Problema** **Presencia de listas no ordenadas vacías.**

Las listas no ordenadas se deben identificar mediante el elemento UL y cada uno de sus items mediante elementos LI, que siempre deben aparecer.

No deben emplearse elementos de lista UL que carezcan de items. Si en un momento dado una lista carece de items entonces en lugar de mostrarse como una lista sin elementos hijos (sin elementos LI) deberá eliminarse de la página.

La estructura de las listas ha de ser correcta para asegurar que éstas se interpretan adecuadamente por los productos de apoyo, como los lectores de pantalla.

Línea	Columna	Código
315	193	<code>&lt;UL aria-hidden="true" class="ui-menu ui-widget ui-widget-content ui-autocomplete ui-front search-api-autocomplete-search" id="ui-id-1" role="presentation" style="display: none;" tabindex="0"/&gt;</code>

## 22. RESULTADOS: PÁGINA 18

Título	Colecciones accesibles   Comunidad de Madrid
URL	<a href="https://www.comunidad.madrid/portal-lector/servicios/servicios-medida">https://www.comunidad.madrid/portal-lector/servicios/servicios-medida</a>
Puntuación media	9.30
Nivel de adecuación estimado	AA

### Verificaciones. Nivel de adecuación A

Verificación	Valor	Modalidad
1.1 Existencia de alternativas textuales	1	Pasa
1.2 Uso de encabezados	1	Pasa
1.3 Uso de listas	0	Falla
1.4 Tablas de datos	No aplica	Pasa
1.5 Agrupación estructural	1	Pasa
1.6 Separación de contenido y presentación	No aplica	Pasa
1.7 Identificación del idioma principal	No aplica	Pasa
1.8 Navegación con javascript accesible y control de usuario	1	Pasa
1.9 Formularios y etiquetas	1	Pasa
1.10 Formularios y estructura	1	Pasa
1.11 Título de página y de marcos	1	Pasa
1.12 Enlaces descriptivos	1	Pasa
1.13 Cambios de contexto	1	Pasa
1.14 Compatibilidad	No aplica	Pasa

### Verificaciones. Nivel de adecuación AA

Verificación	Valor	Modalidad
2.1 Identificación de los cambios de idioma	1	Pasa
2.2 Legibilidad y contraste	No aplica	Pasa
2.3 Maquetación adaptable	1	Pasa
2.4 Múltiples vías de navegación	No aplica	Pasa
2.5 Independencia del dispositivo	1	Pasa
2.6 Navegación consistente	1	Pasa

## 22.1. INCIDENCIAS.NIVEL DE ADECUACIÓN A

### 1.3 Uso de listas

**Problema**    **Lista no ordenada mal construida.**

Las listas no ordenadas se deben identificar mediante el elemento UL y únicamente deben contener elementos LI para identificar cada uno de los elementos de la lista. No puede haber otro tipo de elementos como hijos directos del elemento UL.

La estructura de las listas ha de ser correcta para asegurar que éstas se interpretan adecuadamente por los productos de apoyo, como los lectores de pantalla.

Línea	Columna	Código
427	193	<code>&lt;UL aria-hidden="true" class="ui-menu ui-widget ui-widget-content ui-autocomplete ui-front search-api-autocomplete-search" id="ui-id-1" role="presentation" style="display: none;" tabindex="0"/&gt;</code>

### 1.3 Uso de listas

**Problema**    **Presencia de listas no ordenadas vacías.**

Las listas no ordenadas se deben identificar mediante el elemento UL y cada uno de sus items mediante elementos LI, que siempre deben aparecer.

No deben emplearse elementos de lista UL que carezcan de items. Si en un momento dado una lista carece de items entonces en lugar de mostrarse como una lista sin elementos hijos (sin elementos LI) deberá eliminarse de la página.

La estructura de las listas ha de ser correcta para asegurar que éstas se interpretan adecuadamente por los productos de apoyo, como los lectores de pantalla.

Línea	Columna	Código
427	193	<code>&lt;UL aria-hidden="true" class="ui-menu ui-widget ui-widget-content ui-autocomplete ui-front search-api-autocomplete-search" id="ui-id-1" role="presentation" style="display: none;" tabindex="0"/&gt;</code>

## 23. RESULTADOS: PÁGINA 19

Título	Área de Usuario   Comunidad de Madrid
URL	<a href="https://www.comunidad.madrid/portal-lector/area-usuario">https://www.comunidad.madrid/portal-lector/area-usuario</a>
Puntuación media	8.60
Nivel de adecuación estimado	AA

### Verificaciones. Nivel de adecuación A

Verificación	Valor	Modalidad
1.1 Existencia de alternativas textuales	1	Pasa
1.2 Uso de encabezados	1	Pasa
1.3 Uso de listas	0	Falla
1.4 Tablas de datos	No aplica	Pasa
1.5 Agrupación estructural	1	Pasa
1.6 Separación de contenido y presentación	No aplica	Pasa
1.7 Identificación del idioma principal	No aplica	Pasa
1.8 Navegación con javascript accesible y control de usuario	1	Pasa
1.9 Formularios y etiquetas	1	Pasa
1.10 Formularios y estructura	0	Falla
1.11 Título de página y de marcos	1	Pasa
1.12 Enlaces descriptivos	1	Pasa
1.13 Cambios de contexto	1	Pasa
1.14 Compatibilidad	No aplica	Pasa

### Verificaciones. Nivel de adecuación AA

Verificación	Valor	Modalidad
2.1 Identificación de los cambios de idioma	1	Pasa
2.2 Legibilidad y contraste	No aplica	Pasa
2.3 Maquetación adaptable	1	Pasa
2.4 Múltiples vías de navegación	No aplica	Pasa
2.5 Independencia del dispositivo	1	Pasa
2.6 Navegación consistente	1	Pasa

## 23.1. INCIDENCIAS.NIVEL DE ADECUACIÓN A

### 1.3 Uso de listas

**Problema** **Lista no ordenada mal construida.**

Las listas no ordenadas se deben identificar mediante el elemento UL y únicamente deben contener elementos LI para identificar cada uno de los elementos de la lista. No puede haber otro tipo de elementos como hijos directos del elemento UL.

La estructura de las listas ha de ser correcta para asegurar que éstas se interpretan adecuadamente por los productos de apoyo, como los lectores de pantalla.

Línea	Columna	Código
375	193	<code>&lt;UL aria-hidden="true" class="ui-menu ui-widget ui-widget-content ui-autocomplete ui-front search-api-autocomplete-search" id="ui-id-1" role="presentation" style="display: none;" tabindex="0"/&gt;</code>

### 1.3 Uso de listas

**Problema** **Presencia de listas no ordenadas vacías.**

Las listas no ordenadas se deben identificar mediante el elemento UL y cada uno de sus items mediante elementos LI, que siempre deben aparecer.

No deben emplearse elementos de lista UL que carezcan de items. Si en un momento dado una lista carece de items entonces en lugar de mostrarse como una lista sin elementos hijos (sin elementos LI) deberá eliminarse de la página.

La estructura de las listas ha de ser correcta para asegurar que éstas se interpretan adecuadamente por los productos de apoyo, como los lectores de pantalla.

Línea	Columna	Código
375	193	<code>&lt;UL aria-hidden="true" class="ui-menu ui-widget ui-widget-content ui-autocomplete ui-front search-api-autocomplete-search" id="ui-id-1" role="presentation" style="display: none;" tabindex="0"/&gt;</code>

### 1.10 Formularios y estructura

**Problema** **Elementos FIELDSET que carecen de etiqueta para identificar su contenido.**

El elemento FIELDSET se emplea para identificar los grupos de controles de formulario relacionados entre sí. Sin embargo, también es necesario proporcionar una etiqueta que describa la naturaleza o función de cada grupo mediante el elemento LEGEND. Por tanto, todo elemento FIELDSET debe tener su correspondiente elemento LEGEND (que ha de ser el primer elemento hijo del FIELDSET).

Línea	Columna	Código
235	365	<code>&lt;FIELDSET&gt;</code>

## 24. RESULTADOS: PÁGINA 20

Título	Actividades   Comunidad de Madrid
URL	<a href="https://www.comunidad.madrid/portal-lector/actividades">https://www.comunidad.madrid/portal-lector/actividades</a>
Puntuación media	7.90
Nivel de adecuación estimado	No Válido

### Verificaciones. Nivel de adecuación A

Verificación	Valor	Modalidad
1.1 Existencia de alternativas textuales	0	Falla
1.2 Uso de encabezados	1	Pasa
1.3 Uso de listas	0	Falla
1.4 Tablas de datos	No aplica	Pasa
1.5 Agrupación estructural	0	Falla
1.6 Separación de contenido y presentación	No aplica	Pasa
1.7 Identificación del idioma principal	No aplica	Pasa
1.8 Navegación con javascript accesible y control de usuario	1	Pasa
1.9 Formularios y etiquetas	1	Pasa
1.10 Formularios y estructura	1	Pasa
1.11 Título de página y de marcos	1	Pasa
1.12 Enlaces descriptivos	1	Pasa
1.13 Cambios de contexto	1	Pasa
1.14 Compatibilidad	No aplica	Pasa

### Verificaciones. Nivel de adecuación AA

Verificación	Valor	Modalidad
2.1 Identificación de los cambios de idioma	1	Pasa
2.2 Legibilidad y contraste	No aplica	Pasa
2.3 Maquetación adaptable	1	Pasa
2.4 Múltiples vías de navegación	No aplica	Pasa
2.5 Independencia del dispositivo	1	Pasa
2.6 Navegación consistente	1	Pasa

## 24.1. INCIDENCIAS.NIVEL DE ADECUACIÓN A

### 1.1 Existencia de alternativas textuales

#### Problema Imágenes sin alternativa textual.

Todos los elementos no textuales deben disponer de una alternativa textual que transmita la misma información a los usuarios que no pueden ver el elemento, como los usuarios de lectores de pantalla o de navegadores de texto.

Línea	Columna	Código
278	294	<code>&lt;IMG class="image-style-icon" height="55" src="/portal-lector/sites/default/files/styles/icon/public/2022-07/talleres.png?itok=bfVlasGu" typeof="foaf:Image" width="55"&gt;</code>
298	299	<code>&lt;IMG class="image-style-icon" height="55" src="/portal-lector/sites/default/files/styles/icon/public/2022-07/cuentacuentos.png?itok=34NqsiGQ" typeof="foaf:Image" width="55"&gt;</code>
399	292	<code>&lt;IMG class="image-style-icon" height="55" src="/portal-lector/sites/default/files/styles/icon/public/2022-07/people.png?itok=otKg_h-p" typeof="foaf:Image" width="55"&gt;</code>

### 1.3 Uso de listas

#### Problema Lista no ordenada mal construida.

Las listas no ordenadas se deben identificar mediante el elemento UL y únicamente deben contener elementos LI para identificar cada uno de los elementos de la lista. No puede haber otro tipo de elementos como hijos directos del elemento UL.

La estructura de las listas ha de ser correcta para asegurar que éstas se interpretan adecuadamente por los productos de apoyo, como los lectores de pantalla.

Línea	Columna	Código
647	193	<code>&lt;UL aria-hidden="true" class="ui-menu ui-widget ui-widget-content ui-autocomplete ui-front search-api-autocomplete-search" id="ui-id-1" role="presentation" style="display: none;" tabindex="0"/&gt;</code>

### 1.3 Uso de listas

#### Problema Presencia de listas no ordenadas vacías.

Las listas no ordenadas se deben identificar mediante el elemento UL y cada uno de sus items mediante elementos LI, que siempre deben aparecer.

No deben emplearse elementos de lista UL que carezcan de items. Si en un momento dado una lista carece de items entonces en lugar de mostrarse como una lista sin elementos hijos (sin elementos LI) deberá eliminarse de la página.

La estructura de las listas ha de ser correcta para asegurar que éstas se interpretan adecuadamente por los productos de apoyo, como los lectores de pantalla.

Línea	Columna	Código
647	193	<code>&lt;UL aria-hidden="true" class="ui-menu ui-widget ui-widget-content ui-autocomplete ui-front search-api-autocomplete-search" id="ui-id-1" role="presentation" style="display: none;" tabindex="0"/&gt;</code>

### 1.5 Agrupación estructural

**Problema** Elemento DIV que contiene un texto de más de 150 caracteres sin emplear ninguna etiqueta de marcado de texto (P, Q, BLOCKQUOTE, etc.).

Los párrafos de texto en el contenido de la página se deben marcar mediante los elementos HTML destinados a ese fin (P), en lugar de utilizar elementos sin valor semántico.

Los lectores de pantalla proporcionan mecanismos especiales de navegación que permiten a los usuarios avanzar al siguiente párrafo de la página, operación que no es posible si éstos no se identifican semánticamente con el marcado correcto.

Línea	Columna	Código
363	118	<pre> &lt;DIV class="field field--name-field-description field--type-string-long field--label-hidden field__item"&gt;CLUB VIRTUAL DE LECTURA&lt;BR/&gt; &lt;BR/&gt; &amp;Atenci&amp;3n! Se buscan agentes especiales de 13 a 16 a&amp;Aos, apasionados de la lectura y con ganas de pertenecer a una sociedad secreta de libros. &amp;¿Nuestro cometido? Leer, comentar, disfrutar. Descubrir lecturas y descubrir amigos. Conocer t&amp;Aulos, autores y personas, re&amp;Arnos y emocionarnos, pasarlo bien. &lt;/DIV&gt; </pre>

## 25. RESULTADOS: PÁGINA 21

Título	Mapa del sitio   Comunidad de Madrid
URL	<a href="https://www.comunidad.madrid/portal-lector/sitemap">https://www.comunidad.madrid/portal-lector/sitemap</a>
Puntuación media	9.30
Nivel de adecuación estimado	AA

### Verificaciones. Nivel de adecuación A

Verificación	Valor	Modalidad
1.1 Existencia de alternativas textuales	1	Pasa
1.2 Uso de encabezados	1	Pasa
1.3 Uso de listas	0	Falla
1.4 Tablas de datos	No aplica	Pasa
1.5 Agrupación estructural	1	Pasa
1.6 Separación de contenido y presentación	No aplica	Pasa
1.7 Identificación del idioma principal	No aplica	Pasa
1.8 Navegación con javascript accesible y control de usuario	1	Pasa
1.9 Formularios y etiquetas	1	Pasa
1.10 Formularios y estructura	1	Pasa
1.11 Título de página y de marcos	1	Pasa
1.12 Enlaces descriptivos	1	Pasa
1.13 Cambios de contexto	1	Pasa
1.14 Compatibilidad	No aplica	Pasa

### Verificaciones. Nivel de adecuación AA

Verificación	Valor	Modalidad
2.1 Identificación de los cambios de idioma	1	Pasa
2.2 Legibilidad y contraste	No aplica	Pasa
2.3 Maquetación adaptable	1	Pasa
2.4 Múltiples vías de navegación	No aplica	Pasa
2.5 Independencia del dispositivo	1	Pasa
2.6 Navegación consistente	1	Pasa

## 25.1. INCIDENCIAS.NIVEL DE ADECUACIÓN A

### 1.3 Uso de listas

**Problema** **Lista no ordenada mal construida.**

Las listas no ordenadas se deben identificar mediante el elemento UL y únicamente deben contener elementos LI para identificar cada uno de los elementos de la lista. No puede haber otro tipo de elementos como hijos directos del elemento UL.

La estructura de las listas ha de ser correcta para asegurar que éstas se interpretan adecuadamente por los productos de apoyo, como los lectores de pantalla.

Línea	Columna	Código
353	193	<code>&lt;UL aria-hidden="true" class="ui-menu ui-widget ui-widget-content ui-autocomplete ui-front search-api-autocomplete-search" id="ui-id-1" role="presentation" style="display: none;" tabindex="0"/&gt;</code>

### 1.3 Uso de listas

**Problema** **Presencia de listas no ordenadas vacías.**

Las listas no ordenadas se deben identificar mediante el elemento UL y cada uno de sus items mediante elementos LI, que siempre deben aparecer.

No deben emplearse elementos de lista UL que carezcan de items. Si en un momento dado una lista carece de items entonces en lugar de mostrarse como una lista sin elementos hijos (sin elementos LI) deberá eliminarse de la página.

La estructura de las listas ha de ser correcta para asegurar que éstas se interpretan adecuadamente por los productos de apoyo, como los lectores de pantalla.

Línea	Columna	Código
353	193	<code>&lt;UL aria-hidden="true" class="ui-menu ui-widget ui-widget-content ui-autocomplete ui-front search-api-autocomplete-search" id="ui-id-1" role="presentation" style="display: none;" tabindex="0"/&gt;</code>

## 26. RESULTADOS: PÁGINA 22

Título	Localiza tu biblioteca   Comunidad de Madrid
URL	<a href="https://www.comunidad.madrid/portal-lector/localiza-tu-biblioteca?f%5B0%5D=centro%3ABibliotecas&amp;f%5B1%5D=tipo%3ACentroOtrasAdminPublicas">https://www.comunidad.madrid/portal-lector/localiza-tu-biblioteca?f%5B0%5D=centro%3ABibliotecas&amp;f%5B1%5D=tipo%3ACentroOtrasAdminPublicas</a>
Puntuación media	10.00
Nivel de adecuación estimado	AA

### Verificaciones. Nivel de adecuación A

Verificación	Valor	Modalidad
1.1 Existencia de alternativas textuales	1	Pasa
1.2 Uso de encabezados	1	Pasa
1.3 Uso de listas	1	Pasa
1.4 Tablas de datos	No aplica	Pasa
1.5 Agrupación estructural	1	Pasa
1.6 Separación de contenido y presentación	No aplica	Pasa
1.7 Identificación del idioma principal	No aplica	Pasa
1.8 Navegación con javascript accesible y control de usuario	1	Pasa
1.9 Formularios y etiquetas	1	Pasa
1.10 Formularios y estructura	1	Pasa
1.11 Título de página y de marcos	1	Pasa
1.12 Enlaces descriptivos	1	Pasa
1.13 Cambios de contexto	1	Pasa
1.14 Compatibilidad	No aplica	Pasa

### Verificaciones. Nivel de adecuación AA

Verificación	Valor	Modalidad
2.1 Identificación de los cambios de idioma	1	Pasa
2.2 Legibilidad y contraste	No aplica	Pasa
2.3 Maquetación adaptable	1	Pasa
2.4 Múltiples vías de navegación	No aplica	Pasa
2.5 Independencia del dispositivo	1	Pasa
2.6 Navegación consistente	1	Pasa

## 27. RESULTADOS: PÁGINA 23

Título	Localiza tu biblioteca   Comunidad de Madrid
URL	<a href="https://www.comunidad.madrid/portalector/localiza-tu-biblioteca?f%5B0%5D=centro%3ABibliotecas">https://www.comunidad.madrid/portalector/localiza-tu-biblioteca?f%5B0%5D=centro%3ABibliotecas</a>
Puntuación media	10.00
Nivel de adecuación estimado	AA

### Verificaciones. Nivel de adecuación A

Verificación	Valor	Modalidad
1.1 Existencia de alternativas textuales	1	Pasa
1.2 Uso de encabezados	1	Pasa
1.3 Uso de listas	1	Pasa
1.4 Tablas de datos	No aplica	Pasa
1.5 Agrupación estructural	1	Pasa
1.6 Separación de contenido y presentación	No aplica	Pasa
1.7 Identificación del idioma principal	No aplica	Pasa
1.8 Navegación con javascript accesible y control de usuario	1	Pasa
1.9 Formularios y etiquetas	1	Pasa
1.10 Formularios y estructura	1	Pasa
1.11 Título de página y de marcos	1	Pasa
1.12 Enlaces descriptivos	1	Pasa
1.13 Cambios de contexto	1	Pasa
1.14 Compatibilidad	No aplica	Pasa

### Verificaciones. Nivel de adecuación AA

Verificación	Valor	Modalidad
2.1 Identificación de los cambios de idioma	1	Pasa
2.2 Legibilidad y contraste	No aplica	Pasa
2.3 Maquetación adaptable	1	Pasa
2.4 Múltiples vías de navegación	No aplica	Pasa
2.5 Independencia del dispositivo	1	Pasa
2.6 Navegación consistente	1	Pasa

## 28. RESULTADOS: PÁGINA 24

Título	Catálogos   Comunidad de Madrid
URL	<a href="https://www.comunidad.madrid/portal-lector/catalogos">https://www.comunidad.madrid/portal-lector/catalogos</a>
Puntuación media	7.90
Nivel de adecuación estimado	No Válido

### Verificaciones. Nivel de adecuación A

Verificación	Valor	Modalidad
1.1 Existencia de alternativas textuales	0	Falla
1.2 Uso de encabezados	1	Pasa
1.3 Uso de listas	0	Falla
1.4 Tablas de datos	No aplica	Pasa
1.5 Agrupación estructural	0	Falla
1.6 Separación de contenido y presentación	No aplica	Pasa
1.7 Identificación del idioma principal	No aplica	Pasa
1.8 Navegación con javascript accesible y control de usuario	1	Pasa
1.9 Formularios y etiquetas	1	Pasa
1.10 Formularios y estructura	1	Pasa
1.11 Título de página y de marcos	1	Pasa
1.12 Enlaces descriptivos	1	Pasa
1.13 Cambios de contexto	1	Pasa
1.14 Compatibilidad	No aplica	Pasa

### Verificaciones. Nivel de adecuación AA

Verificación	Valor	Modalidad
2.1 Identificación de los cambios de idioma	1	Pasa
2.2 Legibilidad y contraste	No aplica	Pasa
2.3 Maquetación adaptable	1	Pasa
2.4 Múltiples vías de navegación	No aplica	Pasa
2.5 Independencia del dispositivo	1	Pasa
2.6 Navegación consistente	1	Pasa

## 28.1. INCIDENCIAS.NIVEL DE ADECUACIÓN A

### 1.1 Existencia de alternativas textuales

**Problema** **Imágenes sin alternativa textual.**

Todos los elementos no textuales deben disponer de una alternativa textual que transmita la misma información a los usuarios que no pueden ver el elemento, como los usuarios de lectores de pantalla o de navegadores de texto.

Línea	Columna	Código
248	319	<code>&lt;IMG class="image-style-banner-imagen" height="568" src="/portal-lector/sites/default/files/styles/banner_imagen/public/2022-08/Cata-General.jpg?itok=I15fFXEM" typeof="foaf:Image" width="1326"&gt;</code>

### 1.3 Uso de listas

**Problema** **Lista no ordenada mal construida.**

Las listas no ordenadas se deben identificar mediante el elemento UL y únicamente deben contener elementos LI para identificar cada uno de los elementos de la lista. No puede haber otro tipo de elementos como hijos directos del elemento UL.

La estructura de las listas ha de ser correcta para asegurar que éstas se interpretan adecuadamente por los productos de apoyo, como los lectores de pantalla.

Línea	Columna	Código
725	193	<code>&lt;UL aria-hidden="true" class="ui-menu ui-widget ui-widget-content ui-autocomplete ui-front search-api-autocomplete-search" id="ui-id-1" role="presentation" style="display: none;" tabindex="0"/&gt;</code>

### 1.3 Uso de listas

**Problema** **Presencia de listas no ordenadas vacías.**

Las listas no ordenadas se deben identificar mediante el elemento UL y cada uno de sus items mediante elementos LI, que siempre deben aparecer.

No deben emplearse elementos de lista UL que carezcan de items. Si en un momento dado una lista carece de items entonces en lugar de mostrarse como una lista sin elementos hijos (sin elementos LI) deberá eliminarse de la página.

La estructura de las listas ha de ser correcta para asegurar que éstas se interpretan adecuadamente por los productos de apoyo, como los lectores de pantalla.

Línea	Columna	Código
725	193	<code>&lt;UL aria-hidden="true" class="ui-menu ui-widget ui-widget-content ui-autocomplete ui-front search-api-autocomplete-search" id="ui-id-1" role="presentation" style="display: none;" tabindex="0"/&gt;</code>

### 1.5 Agrupación estructural

**Problema** **Elemento DIV que contiene un texto de más de 150 caracteres sin emplear ninguna etiqueta de marcado de texto (P, Q, BLOCKQUOTE, etc.).**

Los párrafos de texto en el contenido de la página se deben marcar mediante los elementos HTML destinados a ese fin (P), en lugar de utilizar elementos sin valor semántico.

Los lectores de pantalla proporcionan mecanismos especiales de navegación que permiten a los usuarios avanzar al siguiente párrafo de la página, operación que no es posible si éstos no se identifican semánticamente con el marcado correcto.

Línea	Columna	Código
257	118	<pre>&lt;DIV class="field field--name-field-description field--type-string-long field--label-hidden field__item"&gt; En el catálogo en línea de las Bibliotecas de Madrid puedes buscar tu documento: por palabra, por autor, por título... además puedes reservarlo, guardarlo y valorarlo en tu espacio personal, el Área de usuario. &lt;/DIV&gt;</pre>
286	118	<pre>&lt;DIV class="field field--name-field-description field--type-string-long field--label-hidden field__item"&gt; Este catálogo te ofrece acceso a todos los documentos de la Biblioteca Regional de Madrid: monografías, revistas, mapas, grabados, registros sonoros, audiovisuales y recursos electrónicos. &lt;/DIV&gt;</pre>

## 29. RESULTADOS: PÁGINA 25

Título	Ayudas y subvenciones   Comunidad de Madrid
URL	<a href="https://www.comunidad.madrid/portal-lector/quienes-somos/ayudas-subvenciones">https://www.comunidad.madrid/portal-lector/quienes-somos/ayudas-subvenciones</a>
Puntuación media	8.60
Nivel de adecuación estimado	AA

### Verificaciones. Nivel de adecuación A

Verificación	Valor	Modalidad
1.1 Existencia de alternativas textuales	1	Pasa
1.2 Uso de encabezados	1	Pasa
1.3 Uso de listas	0	Falla
1.4 Tablas de datos	No aplica	Pasa
1.5 Agrupación estructural	1	Pasa
1.6 Separación de contenido y presentación	No aplica	Pasa
1.7 Identificación del idioma principal	No aplica	Pasa
1.8 Navegación con javascript accesible y control de usuario	1	Pasa
1.9 Formularios y etiquetas	1	Pasa
1.10 Formularios y estructura	1	Pasa
1.11 Título de página y de marcos	1	Pasa
1.12 Enlaces descriptivos	0	Falla
1.13 Cambios de contexto	1	Pasa
1.14 Compatibilidad	No aplica	Pasa

### Verificaciones. Nivel de adecuación AA

Verificación	Valor	Modalidad
2.1 Identificación de los cambios de idioma	1	Pasa
2.2 Legibilidad y contraste	No aplica	Pasa
2.3 Maquetación adaptable	1	Pasa
2.4 Múltiples vías de navegación	No aplica	Pasa
2.5 Independencia del dispositivo	1	Pasa
2.6 Navegación consistente	1	Pasa

## 29.1. INCIDENCIAS.NIVEL DE ADECUACIÓN A

### 1.3 Uso de listas

**Problema** **Lista no ordenada mal construida.**

Las listas no ordenadas se deben identificar mediante el elemento UL y únicamente deben contener elementos LI para identificar cada uno de los elementos de la lista. No puede haber otro tipo de elementos como hijos directos del elemento UL.

La estructura de las listas ha de ser correcta para asegurar que éstas se interpretan adecuadamente por los productos de apoyo, como los lectores de pantalla.

Línea	Columna	Código
545	193	<code>&lt;UL aria-hidden="true" class="ui-menu ui-widget ui-widget-content ui-autocomplete ui-front search-api-autocomplete-search" id="ui-id-1" role="presentation" style="display: none;" tabindex="0"/&gt;</code>

### 1.3 Uso de listas

**Problema** **Presencia de listas no ordenadas vacías.**

Las listas no ordenadas se deben identificar mediante el elemento UL y cada uno de sus items mediante elementos LI, que siempre deben aparecer.

No deben emplearse elementos de lista UL que carezcan de items. Si en un momento dado una lista carece de items entonces en lugar de mostrarse como una lista sin elementos hijos (sin elementos LI) deberá eliminarse de la página.

La estructura de las listas ha de ser correcta para asegurar que éstas se interpretan adecuadamente por los productos de apoyo, como los lectores de pantalla.

Línea	Columna	Código
545	193	<code>&lt;UL aria-hidden="true" class="ui-menu ui-widget ui-widget-content ui-autocomplete ui-front search-api-autocomplete-search" id="ui-id-1" role="presentation" style="display: none;" tabindex="0"/&gt;</code>

### 1.12 Enlaces descriptivos

**Problema** **Enlaces cuyo texto es demasiado largo y, por tanto, poco significativo.**

El texto de los enlaces debe ser significativo y resultar útil para identificar la función o el destino de los mismos. Para ello, dicho texto además ha de ser breve y conciso. Salvo excepciones (enlaces a leyes u otros contenidos de tipo legal en los que se emplea su título como texto del enlace) si el texto de un enlace es demasiado largo, extendiéndose por varias líneas, dificultará su legibilidad y comprensión para algunos usuarios dejando así de ser significativo.

Línea	Columna	Código
387	83	<code>&lt;A href="https://www.pap.hacienda.gob.es/bdnstrans/GE/es/convocatorias/754062"&gt; Acceso a la Base de Datos Nacional de Subvenciones para consultar el texto completo de la Orden de la Consejería de Cultura, Turismo y Deporte por la que se convocan las ayudas para la promoción de la lectura y fortalecimiento de la industria del libro correspondientes al año 2024 &lt;/A&gt;</code>

### 30. RESULTADOS: PÁGINA 26

Título	RSS   Comunidad de Madrid
URL	<a href="https://www.comunidad.madrid/portal-lector/rss">https://www.comunidad.madrid/portal-lector/rss</a>
Puntuación media	9.30
Nivel de adecuación estimado	AA

#### Verificaciones. Nivel de adecuación A

Verificación	Valor	Modalidad
1.1 Existencia de alternativas textuales	1	Pasa
1.2 Uso de encabezados	1	Pasa
1.3 Uso de listas	0	Falla
1.4 Tablas de datos	No aplica	Pasa
1.5 Agrupación estructural	1	Pasa
1.6 Separación de contenido y presentación	No aplica	Pasa
1.7 Identificación del idioma principal	No aplica	Pasa
1.8 Navegación con javascript accesible y control de usuario	1	Pasa
1.9 Formularios y etiquetas	1	Pasa
1.10 Formularios y estructura	1	Pasa
1.11 Título de página y de marcos	1	Pasa
1.12 Enlaces descriptivos	1	Pasa
1.13 Cambios de contexto	1	Pasa
1.14 Compatibilidad	No aplica	Pasa

#### Verificaciones. Nivel de adecuación AA

Verificación	Valor	Modalidad
2.1 Identificación de los cambios de idioma	1	Pasa
2.2 Legibilidad y contraste	No aplica	Pasa
2.3 Maquetación adaptable	1	Pasa
2.4 Múltiples vías de navegación	No aplica	Pasa
2.5 Independencia del dispositivo	1	Pasa
2.6 Navegación consistente	1	Pasa

## 30.1. INCIDENCIAS.NIVEL DE ADECUACIÓN A

### 1.3 Uso de listas

**Problema** **Lista no ordenada mal construida.**

Las listas no ordenadas se deben identificar mediante el elemento UL y únicamente deben contener elementos LI para identificar cada uno de los elementos de la lista. No puede haber otro tipo de elementos como hijos directos del elemento UL.

La estructura de las listas ha de ser correcta para asegurar que éstas se interpretan adecuadamente por los productos de apoyo, como los lectores de pantalla.

Línea	Columna	Código
316	193	<code>&lt;UL aria-hidden="true" class="ui-menu ui-widget ui-widget-content ui-autocomplete ui-front search-api-autocomplete-search" id="ui-id-1" role="presentation" style="display: none;" tabindex="0"/&gt;</code>

### 1.3 Uso de listas

**Problema** **Presencia de listas no ordenadas vacías.**

Las listas no ordenadas se deben identificar mediante el elemento UL y cada uno de sus items mediante elementos LI, que siempre deben aparecer.

No deben emplearse elementos de lista UL que carezcan de items. Si en un momento dado una lista carece de items entonces en lugar de mostrarse como una lista sin elementos hijos (sin elementos LI) deberá eliminarse de la página.

La estructura de las listas ha de ser correcta para asegurar que éstas se interpretan adecuadamente por los productos de apoyo, como los lectores de pantalla.

Línea	Columna	Código
316	193	<code>&lt;UL aria-hidden="true" class="ui-menu ui-widget ui-widget-content ui-autocomplete ui-front search-api-autocomplete-search" id="ui-id-1" role="presentation" style="display: none;" tabindex="0"/&gt;</code>

## 31. RESULTADOS: PÁGINA 27

Título	Telebiblioteca   Comunidad de Madrid
URL	<a href="https://www.comunidad.madrid/portal-lector/servicios/telebiblioteca">https://www.comunidad.madrid/portal-lector/servicios/telebiblioteca</a>
Puntuación media	9.30
Nivel de adecuación estimado	AA

### Verificaciones. Nivel de adecuación A

Verificación	Valor	Modalidad
1.1 Existencia de alternativas textuales	1	Pasa
1.2 Uso de encabezados	1	Pasa
1.3 Uso de listas	0	Falla
1.4 Tablas de datos	No aplica	Pasa
1.5 Agrupación estructural	1	Pasa
1.6 Separación de contenido y presentación	No aplica	Pasa
1.7 Identificación del idioma principal	No aplica	Pasa
1.8 Navegación con javascript accesible y control de usuario	1	Pasa
1.9 Formularios y etiquetas	1	Pasa
1.10 Formularios y estructura	1	Pasa
1.11 Título de página y de marcos	1	Pasa
1.12 Enlaces descriptivos	1	Pasa
1.13 Cambios de contexto	1	Pasa
1.14 Compatibilidad	No aplica	Pasa

### Verificaciones. Nivel de adecuación AA

Verificación	Valor	Modalidad
2.1 Identificación de los cambios de idioma	1	Pasa
2.2 Legibilidad y contraste	No aplica	Pasa
2.3 Maquetación adaptable	1	Pasa
2.4 Múltiples vías de navegación	No aplica	Pasa
2.5 Independencia del dispositivo	1	Pasa
2.6 Navegación consistente	1	Pasa

## 31.1. INCIDENCIAS.NIVEL DE ADECUACIÓN A

### 1.3 Uso de listas

**Problema** **Lista ordenada mal construida.**

Las listas ordenadas se deben identificar mediante el elemento OL y únicamente deben contener elementos LI para identificar cada uno de los elementos de la lista. No puede haber otro tipo de elementos como hijos directos del elemento OL.

La estructura de las listas ha de ser correcta para asegurar que éstas se interpretan adecuadamente por los productos de apoyo, como los lectores de pantalla.

Línea	Columna	Código
254	5	<OL/>
270	5	<OL/>

### 1.3 Uso de listas

**Problema** **Lista no ordenada mal construida.**

Las listas no ordenadas se deben identificar mediante el elemento UL y únicamente deben contener elementos LI para identificar cada uno de los elementos de la lista. No puede haber otro tipo de elementos como hijos directos del elemento UL.

La estructura de las listas ha de ser correcta para asegurar que éstas se interpretan adecuadamente por los productos de apoyo, como los lectores de pantalla.

Línea	Columna	Código
783	193	<UL aria-hidden="true" class="ui-menu ui-widget ui-widget-content ui-autocomplete ui-front search-api-autocomplete-search" id="ui-id-1" role="presentation" style="display: none;" tabindex="0" />

### 1.3 Uso de listas

**Problema** **Presencia de listas ordenadas vacías.**

Las listas ordenadas se deben identificar mediante el elemento OL y cada uno de sus items mediante elementos LI, que siempre deben aparecer.

No deben emplearse elementos de lista OL que carezcan de items. Si en un momento dado una lista carece de items entonces en lugar de mostrarse como una lista sin elementos hijos (sin elementos LI) deberá eliminarse de la página.

La estructura de las listas ha de ser correcta para asegurar que éstas se interpretan adecuadamente por los productos de apoyo, como los lectores de pantalla.

Línea	Columna	Código
254	5	<OL/>
270	5	<OL/>

### 1.3 Uso de listas

**Problema** **Presencia de listas no ordenadas vacías.**

Las listas no ordenadas se deben identificar mediante el elemento UL y cada uno de sus items mediante elementos LI, que siempre deben aparecer.

No deben emplearse elementos de lista UL que carezcan de items. Si en un momento dado una lista carece de items entonces en lugar de mostrarse como una lista sin elementos hijos (sin elementos LI) deberá eliminarse de la página.

La estructura de las listas ha de ser correcta para asegurar que éstas se interpretan adecuadamente por los productos de apoyo, como los lectores de pantalla.

Línea	Columna	Código
783	193	<code>&lt;UL aria-hidden="true" class="ui-menu ui-widget ui-widget-content ui-autocomplete ui-front search-api-autocomplete-search" id="ui-id-1" role="presentation" style="display: none;" tabindex="0"/&gt;</code>

## 32. RESULTADOS: PÁGINA 28

Título	Localiza tu biblioteca   Comunidad de Madrid
URL	<a href="https://www.comunidad.madrid/portal-lector/localiza-tu-biblioteca?f%5B0%5D=tipo_de_centro_bibliotecas%3ABibliotecas&amp;f%5B1%5D=tipo_de_centro_interno%3ACentroComunidadMadrid">https://www.comunidad.madrid/portal-lector/localiza-tu-biblioteca?f%5B0%5D=tipo_de_centro_bibliotecas%3ABibliotecas&amp;f%5B1%5D=tipo_de_centro_interno%3ACentroComunidadMadrid</a>
Puntuación media	9.30
Nivel de adecuación estimado	AA

### Verificaciones. Nivel de adecuación A

Verificación	Valor	Modalidad
1.1 Existencia de alternativas textuales	1	Pasa
1.2 Uso de encabezados	0	Falla
1.3 Uso de listas	1	Pasa
1.4 Tablas de datos	No aplica	Pasa
1.5 Agrupación estructural	1	Pasa
1.6 Separación de contenido y presentación	No aplica	Pasa
1.7 Identificación del idioma principal	No aplica	Pasa
1.8 Navegación con javascript accesible y control de usuario	1	Pasa
1.9 Formularios y etiquetas	1	Pasa
1.10 Formularios y estructura	1	Pasa
1.11 Título de página y de marcos	1	Pasa
1.12 Enlaces descriptivos	1	Pasa
1.13 Cambios de contexto	1	Pasa
1.14 Compatibilidad	No aplica	Pasa

### Verificaciones. Nivel de adecuación AA

Verificación	Valor	Modalidad
2.1 Identificación de los cambios de idioma	1	Pasa
2.2 Legibilidad y contraste	No aplica	Pasa
2.3 Maquetación adaptable	1	Pasa
2.4 Múltiples vías de navegación	No aplica	Pasa
2.5 Independencia del dispositivo	1	Pasa
2.6 Navegación consistente	1	Pasa

## 32.1. INCIDENCIAS.NIVEL DE ADECUACIÓN A

### 1.2 Uso de encabezados

**Problema Encabezados consecutivos del mismo nivel (o superior) sin contenido entre ellos.**

Los elementos de encabezado (H1...H6) sirven para identificar los títulos de las diferentes secciones en las que se estructura un documento. El nivel empleado en cada encabezado es lo que definirá la estructura jerárquica de las secciones del documento. Por tanto, esta estructura de encabezados y los niveles empleados ha de ser correcta reflejando la estructura lógica del contenido de la página, identificando como encabezados todos los títulos de sección, sin emplear elementos de encabezado únicamente para crear efectos de presentación y sin saltarse niveles intermedios al descender en la jerarquía de encabezados.

Cada encabezado ha de disponer de la correspondiente sección de contenido a la que titulan. Un encabezado que no tenga su correspondiente sección de contenido no tiene razón de ser y podrá generar confusión a los usuarios. Por tanto, debe existir algún contenido textual entre un encabezado y el siguiente encabezado del mismo nivel o de un nivel superior. Por ejemplo, debe existir contenido entre secuencias de encabezados del tipo (H2, H2) o (H2, H1).

Una estructura correcta de encabezados es de gran importancia ya que las aplicaciones de usuario y los productos de apoyo, como los lectores de pantalla, pueden proporcionar mecanismos especiales de navegación que permitan a los usuarios acceder de forma rápida a las distintas secciones que componen una página web (p. ej. mediante una índice o mapa del documento con accesos directos a las diferentes secciones del mismo).

Línea	Columna	Código
252	33	<H3>
259	33	<H3>
266	33	<H3>
273	33	<H3>
280	33	<H3>
287	33	<H3>
294	33	<H3>
301	33	<H3>
308	33	<H3>

### 33. RESULTADOS: PÁGINA 29

Título	Bibliometro   Comunidad de Madrid
URL	<a href="https://www.comunidad.madrid/portal-lector/bibliotecas/bibliometro">https://www.comunidad.madrid/portal-lector/bibliotecas/bibliometro</a>
Puntuación media	9.30
Nivel de adecuación estimado	AA

#### Verificaciones. Nivel de adecuación A

Verificación	Valor	Modalidad
1.1 Existencia de alternativas textuales	1	Pasa
1.2 Uso de encabezados	1	Pasa
1.3 Uso de listas	0	Falla
1.4 Tablas de datos	No aplica	Pasa
1.5 Agrupación estructural	1	Pasa
1.6 Separación de contenido y presentación	No aplica	Pasa
1.7 Identificación del idioma principal	No aplica	Pasa
1.8 Navegación con javascript accesible y control de usuario	1	Pasa
1.9 Formularios y etiquetas	1	Pasa
1.10 Formularios y estructura	1	Pasa
1.11 Título de página y de marcos	1	Pasa
1.12 Enlaces descriptivos	1	Pasa
1.13 Cambios de contexto	1	Pasa
1.14 Compatibilidad	No aplica	Pasa

#### Verificaciones. Nivel de adecuación AA

Verificación	Valor	Modalidad
2.1 Identificación de los cambios de idioma	1	Pasa
2.2 Legibilidad y contraste	No aplica	Pasa
2.3 Maquetación adaptable	1	Pasa
2.4 Múltiples vías de navegación	No aplica	Pasa
2.5 Independencia del dispositivo	1	Pasa
2.6 Navegación consistente	1	Pasa

## 33.1. INCIDENCIAS.NIVEL DE ADECUACIÓN A

### 1.3 Uso de listas

**Problema** **Lista no ordenada mal construida.**

Las listas no ordenadas se deben identificar mediante el elemento UL y únicamente deben contener elementos LI para identificar cada uno de los elementos de la lista. No puede haber otro tipo de elementos como hijos directos del elemento UL.

La estructura de las listas ha de ser correcta para asegurar que éstas se interpretan adecuadamente por los productos de apoyo, como los lectores de pantalla.

Línea	Columna	Código
970	193	<code>&lt;UL aria-hidden="true" class="ui-menu ui-widget ui-widget-content ui-autocomplete ui-front search-api-autocomplete-search" id="ui-id-1" role="presentation" style="display: none;" tabindex="0"/&gt;</code>

### 1.3 Uso de listas

**Problema** **Presencia de listas no ordenadas vacías.**

Las listas no ordenadas se deben identificar mediante el elemento UL y cada uno de sus items mediante elementos LI, que siempre deben aparecer.

No deben emplearse elementos de lista UL que carezcan de items. Si en un momento dado una lista carece de items entonces en lugar de mostrarse como una lista sin elementos hijos (sin elementos LI) deberá eliminarse de la página.

La estructura de las listas ha de ser correcta para asegurar que éstas se interpretan adecuadamente por los productos de apoyo, como los lectores de pantalla.

Línea	Columna	Código
970	193	<code>&lt;UL aria-hidden="true" class="ui-menu ui-widget ui-widget-content ui-autocomplete ui-front search-api-autocomplete-search" id="ui-id-1" role="presentation" style="display: none;" tabindex="0"/&gt;</code>

## 34. RESULTADOS: PÁGINA 30

Título	Biblioteca Pública del Estado Manuel Alvar   Comunidad de Madrid
URL	<a href="https://www.comunidad.madrid/portal-lector/biblioteca-publica-estado-manuel-alvar">https://www.comunidad.madrid/portal-lector/biblioteca-publica-estado-manuel-alvar</a>
Puntuación media	9.30
Nivel de adecuación estimado	AA

### Verificaciones. Nivel de adecuación A

Verificación	Valor	Modalidad
1.1 Existencia de alternativas textuales	1	Pasa
1.2 Uso de encabezados	1	Pasa
1.3 Uso de listas	0	Falla
1.4 Tablas de datos	No aplica	Pasa
1.5 Agrupación estructural	1	Pasa
1.6 Separación de contenido y presentación	No aplica	Pasa
1.7 Identificación del idioma principal	No aplica	Pasa
1.8 Navegación con javascript accesible y control de usuario	1	Pasa
1.9 Formularios y etiquetas	1	Pasa
1.10 Formularios y estructura	1	Pasa
1.11 Título de página y de marcos	1	Pasa
1.12 Enlaces descriptivos	1	Pasa
1.13 Cambios de contexto	1	Pasa
1.14 Compatibilidad	No aplica	Pasa

### Verificaciones. Nivel de adecuación AA

Verificación	Valor	Modalidad
2.1 Identificación de los cambios de idioma	1	Pasa
2.2 Legibilidad y contraste	No aplica	Pasa
2.3 Maquetación adaptable	1	Pasa
2.4 Múltiples vías de navegación	No aplica	Pasa
2.5 Independencia del dispositivo	1	Pasa
2.6 Navegación consistente	1	Pasa

## 34.1. INCIDENCIAS.NIVEL DE ADECUACIÓN A

### 1.3 Uso de listas

**Problema** **Lista no ordenada mal construida.**

Las listas no ordenadas se deben identificar mediante el elemento UL y únicamente deben contener elementos LI para identificar cada uno de los elementos de la lista. No puede haber otro tipo de elementos como hijos directos del elemento UL.

La estructura de las listas ha de ser correcta para asegurar que éstas se interpretan adecuadamente por los productos de apoyo, como los lectores de pantalla.

Línea	Columna	Código
316	193	<code>&lt;UL aria-hidden="true" class="ui-menu ui-widget ui-widget-content ui-autocomplete ui-front search-api-autocomplete-search" id="ui-id-1" role="presentation" style="display: none;" tabindex="0"/&gt;</code>

### 1.3 Uso de listas

**Problema** **Presencia de listas no ordenadas vacías.**

Las listas no ordenadas se deben identificar mediante el elemento UL y cada uno de sus items mediante elementos LI, que siempre deben aparecer.

No deben emplearse elementos de lista UL que carezcan de items. Si en un momento dado una lista carece de items entonces en lugar de mostrarse como una lista sin elementos hijos (sin elementos LI) deberá eliminarse de la página.

La estructura de las listas ha de ser correcta para asegurar que éstas se interpretan adecuadamente por los productos de apoyo, como los lectores de pantalla.

Línea	Columna	Código
316	193	<code>&lt;UL aria-hidden="true" class="ui-menu ui-widget ui-widget-content ui-autocomplete ui-front search-api-autocomplete-search" id="ui-id-1" role="presentation" style="display: none;" tabindex="0"/&gt;</code>

## 35. RESULTADOS: PÁGINA 31

Título	Otros catálogos especializados   Comunidad de Madrid
URL	<a href="https://www.comunidad.madrid/portal-lector/catalogos/otros-catalogos-especializados">https://www.comunidad.madrid/portal-lector/catalogos/otros-catalogos-especializados</a>
Puntuación media	7.90
Nivel de adecuación estimado	AA

### Verificaciones. Nivel de adecuación A

Verificación	Valor	Modalidad
1.1 Existencia de alternativas textuales	1	Pasa
1.2 Uso de encabezados	1	Pasa
1.3 Uso de listas	0	Falla
1.4 Tablas de datos	No aplica	Pasa
1.5 Agrupación estructural	1	Pasa
1.6 Separación de contenido y presentación	No aplica	Pasa
1.7 Identificación del idioma principal	No aplica	Pasa
1.8 Navegación con javascript accesible y control de usuario	1	Pasa
1.9 Formularios y etiquetas	1	Pasa
1.10 Formularios y estructura	1	Pasa
1.11 Título de página y de marcos	1	Pasa
1.12 Enlaces descriptivos	0	Falla
1.13 Cambios de contexto	1	Pasa
1.14 Compatibilidad	No aplica	Pasa

### Verificaciones. Nivel de adecuación AA

Verificación	Valor	Modalidad
2.1 Identificación de los cambios de idioma	1	Pasa
2.2 Legibilidad y contraste	No aplica	Pasa
2.3 Maquetación adaptable	1	Pasa
2.4 Múltiples vías de navegación	No aplica	Pasa
2.5 Independencia del dispositivo	1	Pasa
2.6 Navegación consistente	0	Falla

## 35.1. INCIDENCIAS.NIVEL DE ADECUACIÓN A

### 1.3 Uso de listas

**Problema** **Lista no ordenada mal construida.**

Las listas no ordenadas se deben identificar mediante el elemento UL y únicamente deben contener elementos LI para identificar cada uno de los elementos de la lista. No puede haber otro tipo de elementos como hijos directos del elemento UL.

La estructura de las listas ha de ser correcta para asegurar que éstas se interpretan adecuadamente por los productos de apoyo, como los lectores de pantalla.

Línea	Columna	Código
538	193	<code>&lt;UL aria-hidden="true" class="ui-menu ui-widget ui-widget-content ui-autocomplete ui-front search-api-autocomplete-search" id="ui-id-1" role="presentation" style="display: none;" tabindex="0"/&gt;</code>

### 1.3 Uso de listas

**Problema** **Presencia de listas no ordenadas vacías.**

Las listas no ordenadas se deben identificar mediante el elemento UL y cada uno de sus items mediante elementos LI, que siempre deben aparecer.

No deben emplearse elementos de lista UL que carezcan de items. Si en un momento dado una lista carece de items entonces en lugar de mostrarse como una lista sin elementos hijos (sin elementos LI) deberá eliminarse de la página.

La estructura de las listas ha de ser correcta para asegurar que éstas se interpretan adecuadamente por los productos de apoyo, como los lectores de pantalla.

Línea	Columna	Código
538	193	<code>&lt;UL aria-hidden="true" class="ui-menu ui-widget ui-widget-content ui-autocomplete ui-front search-api-autocomplete-search" id="ui-id-1" role="presentation" style="display: none;" tabindex="0"/&gt;</code>

### 1.12 Enlaces descriptivos

**Problema** **Enlaces cuyo texto está vacío.**

El texto de los enlaces debe ser significativo y resultar útil para identificar la función o el destino de los mismos. En caso de necesitar algún tipo de información adicional ésta se podrá añadir por medio del atributo title, el cuál contendrá todo el texto del enlace además de dicha información adicional.

En todo caso, el texto de los enlaces no podrá estar vacío y en el caso de que su único contenido sea una imagen entonces ésta deberá tener un texto alternativo que sea significativo como texto del enlace.

Línea	Columna	Código
432	69	<code>&lt;A href="https://gestiona3.madrid.org/opacbjuv/"&gt; &lt;/A&gt;</code>

## 35.2. INCIDENCIAS.NIVEL DE ADECUACIÓN AA

### 2.6 Navegación consistente

**Problema**    **Enlaces situados de forma contigua que apuntan al mismo destino.**

La repetición de enlaces consecutivos a un mismo destino sólo sirve para añadir 'ruido' y contenido innecesario que entorpece la legibilidad y la interacción con la página a determinados usuarios como a aquellos que emplean un lector de pantalla.

Es el caso, por ejemplo, del uso de imágenes situadas de forma contigua a enlaces textuales marcándose ambos como dos enlaces independientes en lugar de utilizar un único enlace que englobe ambos elementos.

Línea	Columna	Código
308	648	<pre>&lt;A href="https://gestiona3.madrid.org/opaccdoce "&gt; . &lt;/A&gt;</pre>

## 36. RESULTADOS: PÁGINA 32

Título	Localiza tu biblioteca   Comunidad de Madrid
URL	<a href="https://www.comunidad.madrid/portal-lector/localiza-tu-biblioteca?f%5B0%5D=centro%3ABibliotecas&amp;f%5B1%5D=municipio%3AMadrid&amp;f%5B2%5D=tipo%3ACentroOtrasAdminPublicas">https://www.comunidad.madrid/portal-lector/localiza-tu-biblioteca?f%5B0%5D=centro%3ABibliotecas&amp;f%5B1%5D=municipio%3AMadrid&amp;f%5B2%5D=tipo%3ACentroOtrasAdminPublicas</a>
Puntuación media	9.30
Nivel de adecuación estimado	AA

### Verificaciones. Nivel de adecuación A

Verificación	Valor	Modalidad
1.1 Existencia de alternativas textuales	1	Pasa
1.2 Uso de encabezados	1	Pasa
1.3 Uso de listas	0	Falla
1.4 Tablas de datos	No aplica	Pasa
1.5 Agrupación estructural	1	Pasa
1.6 Separación de contenido y presentación	No aplica	Pasa
1.7 Identificación del idioma principal	No aplica	Pasa
1.8 Navegación con javascript accesible y control de usuario	1	Pasa
1.9 Formularios y etiquetas	1	Pasa
1.10 Formularios y estructura	1	Pasa
1.11 Título de página y de marcos	1	Pasa
1.12 Enlaces descriptivos	1	Pasa
1.13 Cambios de contexto	1	Pasa
1.14 Compatibilidad	No aplica	Pasa

### Verificaciones. Nivel de adecuación AA

Verificación	Valor	Modalidad
2.1 Identificación de los cambios de idioma	1	Pasa
2.2 Legibilidad y contraste	No aplica	Pasa
2.3 Maquetación adaptable	1	Pasa
2.4 Múltiples vías de navegación	No aplica	Pasa
2.5 Independencia del dispositivo	1	Pasa
2.6 Navegación consistente	1	Pasa

## 36.1. INCIDENCIAS.NIVEL DE ADECUACIÓN A

### 1.3 Uso de listas

**Problema** **Lista no ordenada mal construida.**

Las listas no ordenadas se deben identificar mediante el elemento UL y únicamente deben contener elementos LI para identificar cada uno de los elementos de la lista. No puede haber otro tipo de elementos como hijos directos del elemento UL.

La estructura de las listas ha de ser correcta para asegurar que éstas se interpretan adecuadamente por los productos de apoyo, como los lectores de pantalla.

Línea	Columna	Código
1296	193	<code>&lt;UL aria-hidden="true" class="ui-menu ui-widget ui-widget-content ui-autocomplete ui-front search-api-autocomplete-search" id="ui-id-1" role="presentation" style="display: none;" tabindex="0"/&gt;</code>
1296	499	<code>&lt;UL aria-hidden="true" class="ui-menu ui-widget ui-widget-content ui-autocomplete ui-front search-api-autocomplete-search" id="ui-id-2" role="presentation" style="display: none;" tabindex="0"/&gt;</code>

### 1.3 Uso de listas

**Problema** **Presencia de listas no ordenadas vacías.**

Las listas no ordenadas se deben identificar mediante el elemento UL y cada uno de sus items mediante elementos LI, que siempre deben aparecer.

No deben emplearse elementos de lista UL que carezcan de items. Si en un momento dado una lista carece de items entonces en lugar de mostrarse como una lista sin elementos hijos (sin elementos LI) deberá eliminarse de la página.

La estructura de las listas ha de ser correcta para asegurar que éstas se interpretan adecuadamente por los productos de apoyo, como los lectores de pantalla.

Línea	Columna	Código
1296	193	<code>&lt;UL aria-hidden="true" class="ui-menu ui-widget ui-widget-content ui-autocomplete ui-front search-api-autocomplete-search" id="ui-id-1" role="presentation" style="display: none;" tabindex="0"/&gt;</code>
1296	499	<code>&lt;UL aria-hidden="true" class="ui-menu ui-widget ui-widget-content ui-autocomplete ui-front search-api-autocomplete-search" id="ui-id-2" role="presentation" style="display: none;" tabindex="0"/&gt;</code>

## 37. RESULTADOS: PÁGINA 33

Título	Localiza tu biblioteca   Comunidad de Madrid
URL	<a href="https://www.comunidad.madrid/portal-lector/localiza-tu-biblioteca?f%5B0%5D=centro%3ABibliotecas&amp;f%5B1%5D=tipo%3ACentroComunidadMadrid">https://www.comunidad.madrid/portal-lector/localiza-tu-biblioteca?f%5B0%5D=centro%3ABibliotecas&amp;f%5B1%5D=tipo%3ACentroComunidadMadrid</a>
Puntuación media	9.30
Nivel de adecuación estimado	AA

### Verificaciones. Nivel de adecuación A

Verificación	Valor	Modalidad
1.1 Existencia de alternativas textuales	1	Pasa
1.2 Uso de encabezados	1	Pasa
1.3 Uso de listas	0	Falla
1.4 Tablas de datos	No aplica	Pasa
1.5 Agrupación estructural	1	Pasa
1.6 Separación de contenido y presentación	No aplica	Pasa
1.7 Identificación del idioma principal	No aplica	Pasa
1.8 Navegación con javascript accesible y control de usuario	1	Pasa
1.9 Formularios y etiquetas	1	Pasa
1.10 Formularios y estructura	1	Pasa
1.11 Título de página y de marcos	1	Pasa
1.12 Enlaces descriptivos	1	Pasa
1.13 Cambios de contexto	1	Pasa
1.14 Compatibilidad	No aplica	Pasa

### Verificaciones. Nivel de adecuación AA

Verificación	Valor	Modalidad
2.1 Identificación de los cambios de idioma	1	Pasa
2.2 Legibilidad y contraste	No aplica	Pasa
2.3 Maquetación adaptable	1	Pasa
2.4 Múltiples vías de navegación	No aplica	Pasa
2.5 Independencia del dispositivo	1	Pasa
2.6 Navegación consistente	1	Pasa

## 37.1. INCIDENCIAS.NIVEL DE ADECUACIÓN A

### 1.3 Uso de listas

**Problema** **Lista no ordenada mal construida.**

Las listas no ordenadas se deben identificar mediante el elemento UL y únicamente deben contener elementos LI para identificar cada uno de los elementos de la lista. No puede haber otro tipo de elementos como hijos directos del elemento UL.

La estructura de las listas ha de ser correcta para asegurar que éstas se interpretan adecuadamente por los productos de apoyo, como los lectores de pantalla.

Línea	Columna	Código
861	193	<code>&lt;UL aria-hidden="true" class="ui-menu ui-widget ui-widget-content ui-autocomplete ui-front search-api-autocomplete-search" id="ui-id-1" role="presentation" style="display: none;" tabindex="0"/&gt;</code>
861	499	<code>&lt;UL aria-hidden="true" class="ui-menu ui-widget ui-widget-content ui-autocomplete ui-front search-api-autocomplete-search" id="ui-id-2" role="presentation" style="display: none;" tabindex="0"/&gt;</code>

### 1.3 Uso de listas

**Problema** **Presencia de listas no ordenadas vacías.**

Las listas no ordenadas se deben identificar mediante el elemento UL y cada uno de sus items mediante elementos LI, que siempre deben aparecer.

No deben emplearse elementos de lista UL que carezcan de items. Si en un momento dado una lista carece de items entonces en lugar de mostrarse como una lista sin elementos hijos (sin elementos LI) deberá eliminarse de la página.

La estructura de las listas ha de ser correcta para asegurar que éstas se interpretan adecuadamente por los productos de apoyo, como los lectores de pantalla.

Línea	Columna	Código
861	193	<code>&lt;UL aria-hidden="true" class="ui-menu ui-widget ui-widget-content ui-autocomplete ui-front search-api-autocomplete-search" id="ui-id-1" role="presentation" style="display: none;" tabindex="0"/&gt;</code>
861	499	<code>&lt;UL aria-hidden="true" class="ui-menu ui-widget ui-widget-content ui-autocomplete ui-front search-api-autocomplete-search" id="ui-id-2" role="presentation" style="display: none;" tabindex="0"/&gt;</code>

## 38. ANEXO I: METODOLOGÍA DEL OBSERVATORIO

---

Se puede consultar la metodología del observatorio en

<http://administracionelectronica.gob.es/PAe/accesibilidad/metodologiaSimplificado>