



Hospital Virgen de La Poveda

Memoria 2015

MEMORIA ANUAL DE ACTIVIDAD DEL
HOSPITAL VIRGEN DE LA POVEDA
AÑO 2015



CONSEJERÍA DE SANIDAD
VICECONSEJERÍA DE ASISTENCIA SANITARIA

Coordina:
Secretaría General del Servicio Madrileño de Salud

© **Comunidad de Madrid**
Edita: Servicio Madrileño de Salud

Edición electrónica
Edición: 5/2016

Publicado en España – Published in Spain

Índice

PRESENTACIÓN.....	2
ZONA DE INFLUENCIA.....	4
Marco geográfico.....	4
Estructura de la población.....	6
ORGANIGRAMA.....	7
Recursos Humanos.....	9
Recursos Materiales.....	1
Cartera de Servicios.....	2
Otras áreas específicas.....	3
Actividad Asistencial.....	4
Hospitalización.....	4
Técnicas Utilizadas.....	4
Casuística (CMBD).....	5
CALIDAD.....	8
Objetivos institucionales de calidad.....	8
Comisiones clínicas.....	9
Información y Atención al Paciente.....	10
Objetivos institucionales de información y atención al paciente.....	10
Docencia y formación continuada.....	12
Docencia.....	12
Investigación.....	16
Pósters y Comunicaciones Orales presentadas en Congresos/ Jornadas Científicas.....	17
Gestión Económica.....	18
Obligaciones Reconocidas.....	18
Farmacia.....	18
Otras actividades del hospital.....	19

PRESENTACIÓN



Esta que sigue, es la “Memoria de Actividades 2015” del Hospital Virgen de la Poveda. A lo largo de sus páginas, se resume un nuevo año de trabajo en el mismo, año que para mi, además, será el último tras 16 años de responsabilidad sobre los resultados de gasto y funcionamiento del Hospital.

Desde 1999, año en el que inicié mi andadura como Director-Gerente del Hospital –en funciones por aquel entonces- hasta este año 2015, muchas cosas han pasado. Cosas - creo- que han cambiado la forma de trabajar y de sentir de la gente que se afana en el día a día del Hospital y que han conseguido que, a día de hoy, sea uno más de los Hospitales de Media Estancia de la Red pública Madrileña.

En efecto, la disminución de la Estancia media, la puesta en marcha definitiva de la Unidad de Cuidados Paliativos, el impulso dado a las Unidades de Rehabilitación o de Cuidados Continuados así como la creación de la Unidad de Trastornos de Conducta en pacientes con Demencia creo que conformaron en su momento una Cartera de Servicios necesaria para el sistema y oportuna en el tiempo.

Más tarde tuvimos también oportunidades que creo que no dejamos escapar. El sistema de Telemedicina por ejemplo –que tan excelentes resultados nos ha dado al contar con el Hospital Universitario de Getafe como Hospital de referencia- y que nos permite también ahora la colaboración, en atención ambulatoria, con Atención Primaria y el Hospital Universitario Rey Juan Carlos, me hace pensar que el Hospital Virgen de la Poveda que dejo es más funcional y sirve mejor al sistema sanitario madrileño que aquel del que me hice cargo hace ya tantos años.

Quedan, indudablemente, cosas por hacer. Entre los objetivos que no hemos alcanzado se encuentra el de realización de teleconsultas ambulatorias de aquellas especialidades en las que la Telemedicina, puede - y debe- aportar valor al sistema público. Las consultas de Dermatología, de Traumatología y otras especialidades son perfectamente realizables por este sistema y, el Hospital Virgen de la Poveda se encuentra creo que más que preparado para su práctica. Me gustaría que, en esta nueva andadura que se inicia tras mi retirada, no se pierda de vista este objetivo.

Es, por otro lado mi deber, agradecer a todo el personal su trabajo y dedicación durante estos años, este agradecimiento quiero hacerlo extensivo absolutamente a todos, desde los más cercanos al quehacer diario del Hospital –médicos, farmacéutica, enfermeras, supervisoras de enfermería, fisioterapeutas, terapeutas ocupacionales, técnicos de radiología y laboratorio, auxiliares...- así como a

los departamentos de Personal, compras, contabilidad, admisión... sin olvidar, evidentemente a los departamentos de limpieza, de cocina, de mantenimiento así como a todos aquellos otros que pueda no haber mencionado, gracias por vuestro trabajo y quiero animaros a porfiar en él, mejorándolo si cabe.

Por fin, agradecer igualmente su trabajo y su cariño a aquellas personas que más en contacto han estado conmigo en estos años. Desde Yolanda Pérez-mi Directora de Enfermería desde el año 2000- a Jesús Hernández, Director de Gestión desde 2007, a Manuel Grandal, Director Médico desde el mismo año, a Eva Olmo, mi secretaria en estos tres últimos años, a Dolores Domínguez, jefa de Personal y a Nieves Carrión, responsable de compras. A todos ellos mis más sinceras gracias por su acogida y su trabajo, que han permitido el funcionamiento fluido del Hospital.

Por fin, quiero mencionar muy especialmente a D. Agustín Maestre, quien fue Director de Gestión junto conmigo entre 2001 y 2007, año en el que falleció. Su experiencia, su paciencia conmigo y su buen hacer, fue lo que me ha permitido llegar hasta aquí.

Sintiendo mi marcha, pero creyendo que dejo un Hospital en condiciones de labrarse su futuro, hasta siempre.

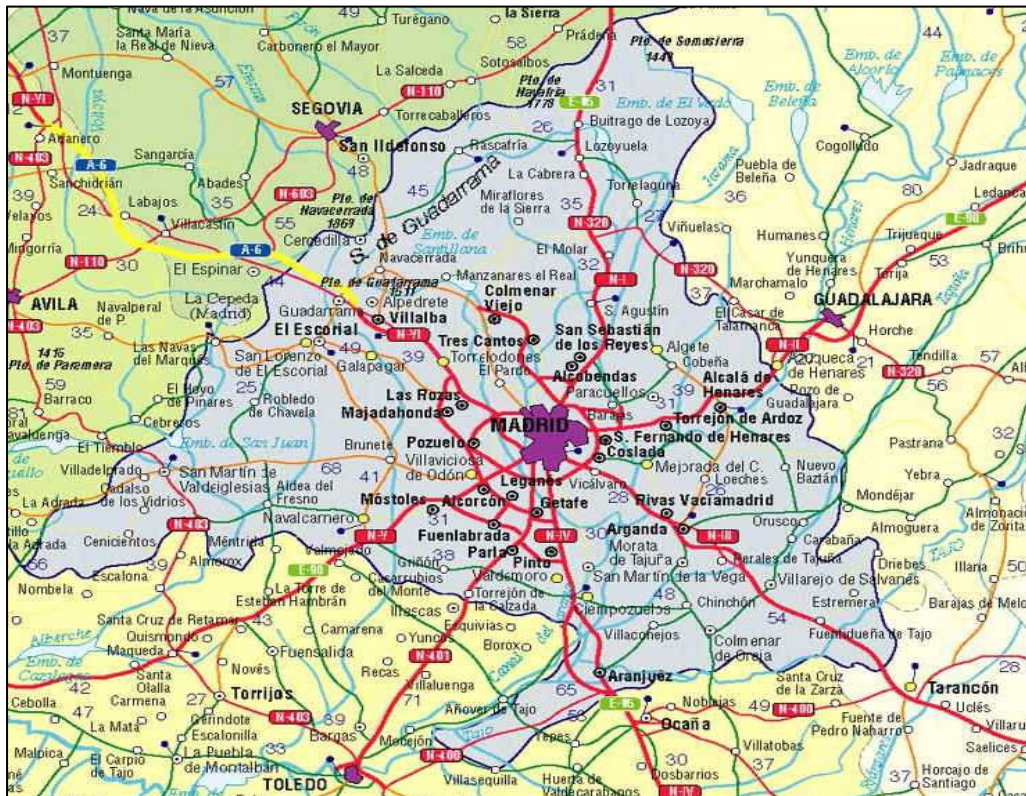
ZONA DE INFLUENCIA

Tras la entrada en vigor del Decreto 51/2010 por el que se regula el Ejercicio de la **Libertad de Elección** en el Sistema Sanitario Público de la Comunidad de Madrid, que se puso en marcha a partir del 1 de diciembre de 2010, cualquier ciudadano de la Comunidad de Madrid puede elegir el Hospital o el especialista que le atenderá. Para mejorar la coordinación de todos los Centros de atención primaria y atención especializada se modificó la antigua zonificación de once áreas sanitarias y se dividió la Comunidad de Madrid en siete zonas asistenciales.

Marco geográfico

Geográficamente, el Hospital se encuentra situado dentro de la zona de influencia de la Dirección Asistencial Oeste y da servicio a toda la Comunidad de Madrid, al ser esta un Área de Salud Única.

Mapa de la zona de asignada:



Accesos



Descripción del Centro:

Construido en 1978 sobre una parcela de 40.000 m², el Centro consta de dos plantas asistenciales y sótano, con una superficie total cubierta de 20.000 m². La hospitalización se reparte entre 8 Unidades (4 por planta) y que constituyen cada uno de los “brazos” del edificio.

Como edificios anexos se encuentran los pabellones de Gerencia y Administración, donde tenemos una moderna Aula de Formación con capacidad para 30 alumnos.

En el edificio principal se ubican los servicios comunes a todas las Unidades, como Laboratorio, Servicio de Farmacia, Servicio de Radiología, Gimnasio, Biblioteca científica, Salón de Actos, Lavandería o Cocina.

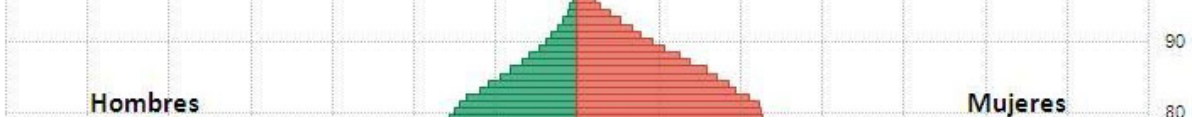
Actualmente, se encuentra a la espera de finalizar una remodelación estructural que ya se ha completado en más de un 60%. A su término contará con 280 camas de hospitalización, siendo todas las habitaciones exteriores y con una gran luminosidad.

Se trata de un Hospital de Media y Larga Estancia dedicado a la atención médica especializada y cuidados de enfermería de pacientes con enfermedades crónicas reagudizadas, convalecientes, necesitados de rehabilitación o que precisen de cuidados paliativos y también personas demenciadas que presenten trastornos de conducta.

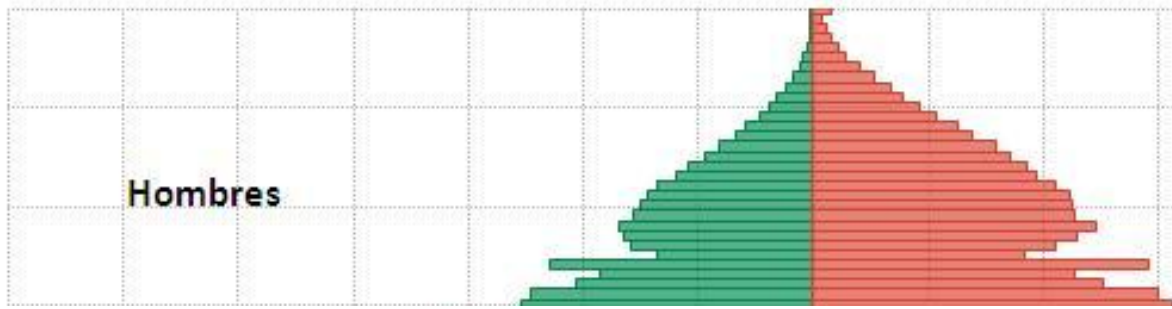
Atiende a pacientes de toda la Comunidad de Madrid, especialmente a los más próximos geográficamente, como los pertenecientes a la Dirección Asistencial Oeste.

Ubicación del Hospital

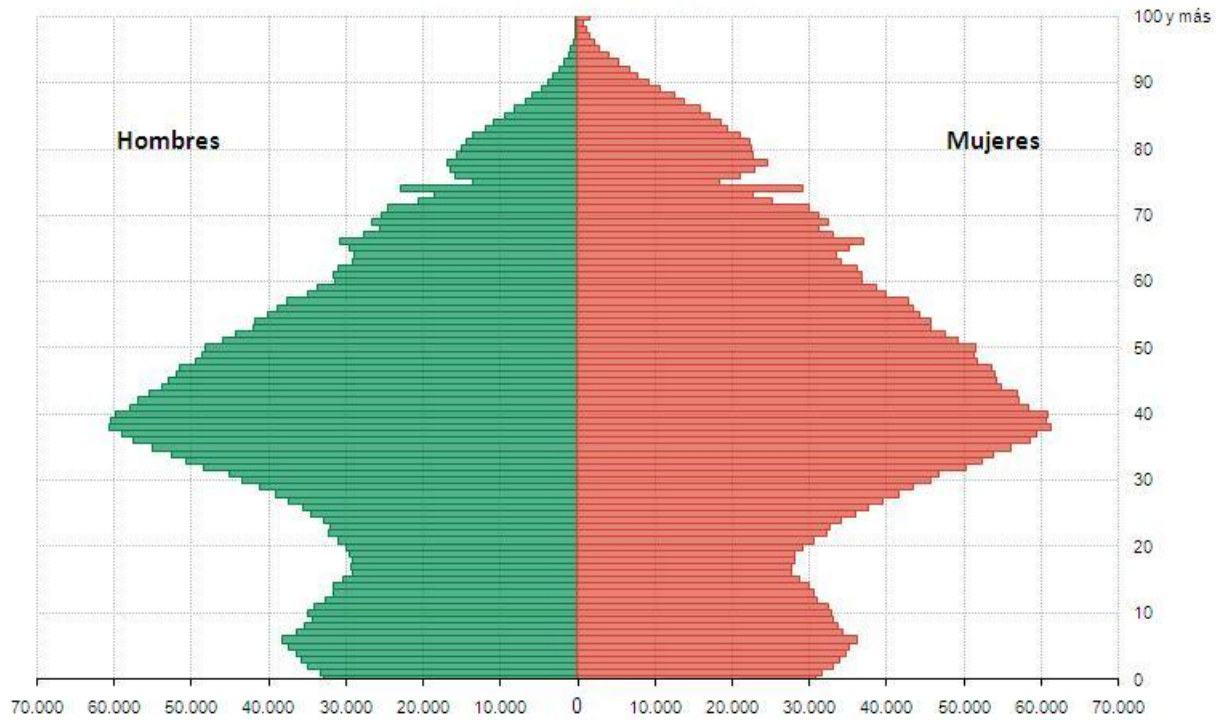




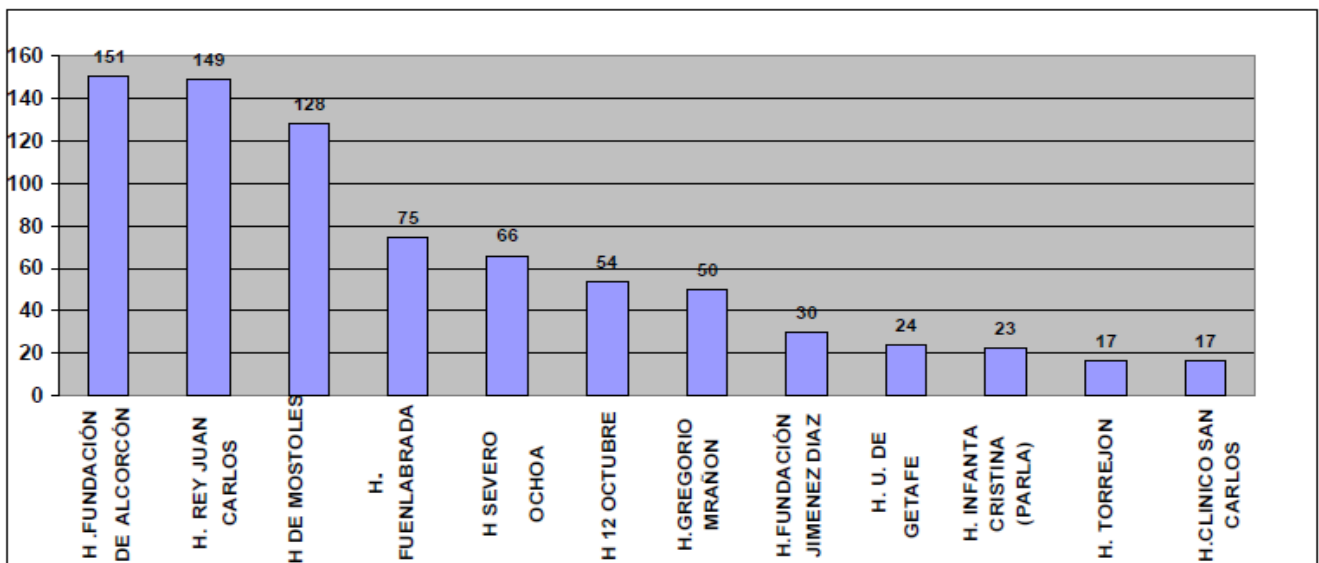
Pirámide de población 2015



Pirámide de población 2015



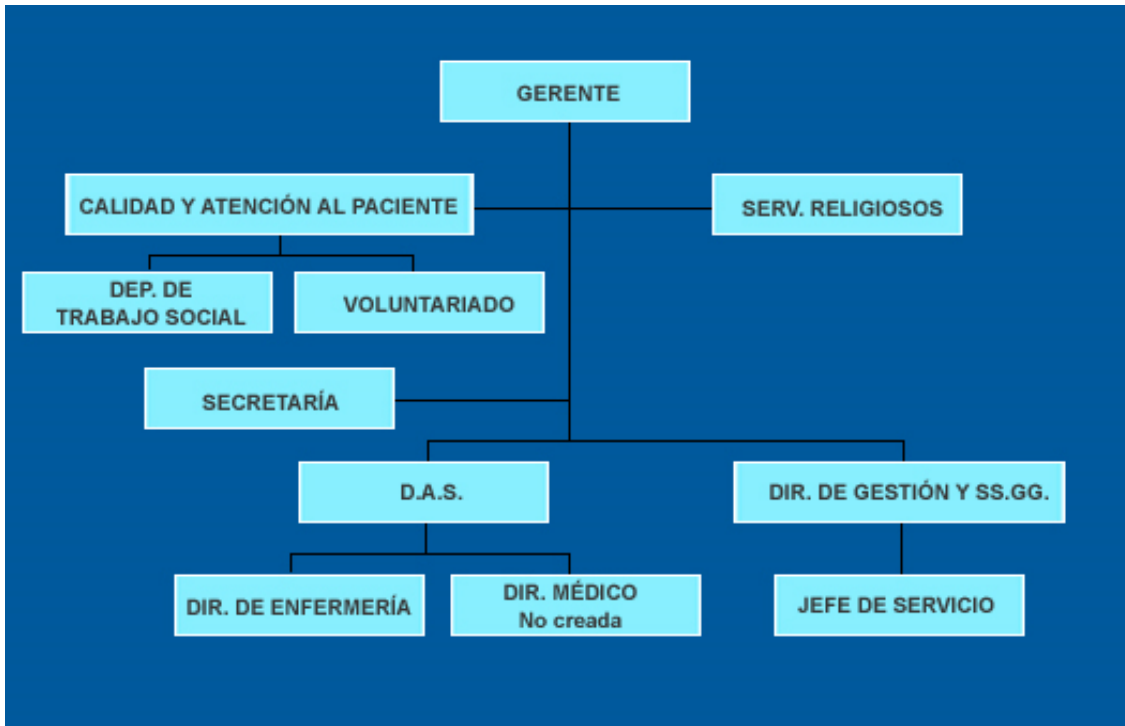
El ejercicio 2015 la actividad de apoyo prestada a los distintos Hospitales y centros fue:



Procedencia de ingresos 2015(mayores valores)

ORGANIGRAMA

DIRECCION-GERENCIA.



DIRECCIÓN MÉDICA.

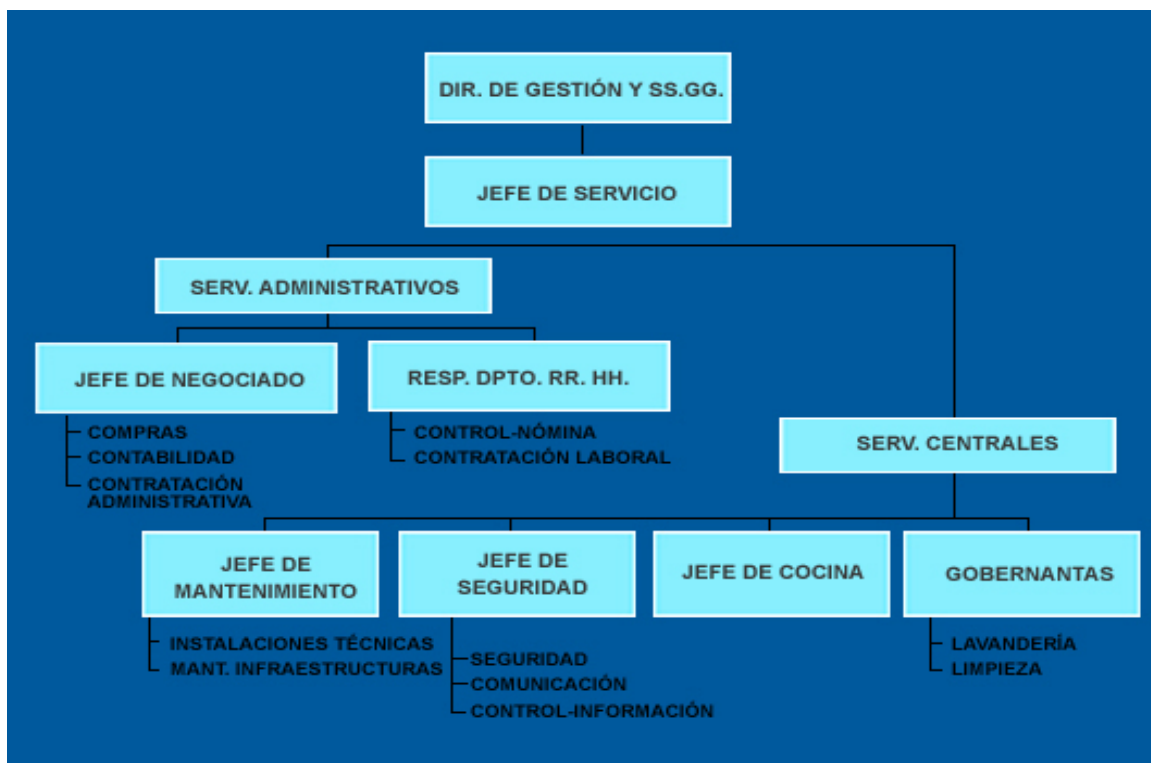


ORGANIGRAMA II

DIRECCIÓN DE ENFERMERÍA



DIRECCIÓN DE GESTIÓN.



Recursos Humanos

CATEGORÍA PROFESIONAL	AÑOS	
	2014	2015
PERSONAL DIRECTIVO		
DIRECTOR-GERENTE	1	1
DIRECTOR DE ATENCIÓN SANITARIA	1	1
DIRECTOR DE GESTIÓN Y SS.GG.	1	1
DIRECTOR/A DE ENFERMERÍA	1	1
DIVISION MÉDICA		
TITULADO SUPERIOR ESPECIALISTA	15	5
ADJUNTO/FE	0	12
PERSONAL SANITARIO		
JEFE UNIDAD ENFERMERÍA	5	4
DIPLOMADO EN ENFERMERÍA	56	62
TIT. MEDIO ÁREA D (Fisioterapia)	7	8
TIT. MEDIO ÁREA D (Logopedia)	1	1
TIT. MEDIO ÁREA D (Terapia Ocupacional)	3	3
TIT. MEDIO ÁREA D (Trabajo Social)	2	2
TÉCNICO ESPECIALISTA I	3	3
TÉCNICO AUXILIAR	0	1
AUXILIAR DE ENFERMERÍA	125	126
PERSONAL NO SANITARIO		
AUXILIAR DE CONTROL E INFORMACIÓN	8	8
AUXILIAR ADMINISTRATIVO	15	15
AUXILIAR DE HOSTELERÍA	71	70
AUXILIAR DE OBRAS Y SERVICIOS	19	20
COCINERO	6	7
CELADOR	0	2
ENCARGADO II	1	1
GOBERNANTE/A I	2	2
JEFE DE COCINA II	1	1
TECNICO FUNCIÓN ADMINISTRATIVA	1	1
JEFE DE NEGOCIADO	1	1
JEFE DE SERVICIO DE GESTIÓN Y SS. GG.	1	1
OFICIAL ADMINISTRATIVO	3	3
GRUPO GESTIÓN DE LA FUNCIÓN ADMINISTRATIVA	0	1
LIMPIADORA	0	1
PERSONAL DE OFICIOS	10	11
PINCHE DE COCINA	9	9
TITULADO MEDIO (Ingeniero Técnico Industr.)	1	1
PERSONAL TÉCNICO TIT. SUPERIOR (PSICÓLOGO)	1	1
TITULADO SUPERIOR	1	0
TOTAL	373	387

Recursos Materiales

CAMAS	2014	2015
Camas Instaladas	200	200
DIAGNÓSTICO POR IMAGEN	2014	2015
Ecógrafos Servicio. Radiodiagnóstico	1	1
Sala convencional de Rayos X	2	2

Cartera de Servicios

Especialidades disponibles

ESPECIALIDADES	DISPONIBLES EN EL HOSPITAL	CENTRO/HOSPITAL DE REFERENCIA
Admisión y Doc. Clínica		
Alergología		
Análisis clínicos		
Anatomía Patológica		
Anestesiología y reanimación		
Angiología y Cirugía Vascul		
Aparato Digestivo		
Bioquímica Clínica		
Cardiología		
Cirugía Cardiovascular		
Cir. Gral. y de Apto Digestivo		
Cir. Maxilofacial		
Cirugía Pediátrica		
Cirugía Torácica		
Cir. Plástica y Reparadora		
Dermatología Medicoquirúrgica		
Endocrinología y Nutrición		
Estomatología		
Farmacología Clínica		
Farmacia hospitalaria	SI	
Geriatría	SI	
Hematología y Hemoterapia		
Inmunología		
Medicina Física y Rehabilitación	SI	
Medicina Intensiva		
Medicina Interna	SI	
Medicina Legal y Forense		
Medicina Nuclear		
Medicina Preventiva y Salud Pública		
Medicina del Trabajo		
Microbiología y Parasitología		
Nefrología		
Neumología		
Neurocirugía		
Neurofisiología Clínica		
Neurología		
Obstetricia y Ginecología		
Oftalmología		
Oncología Médica		
Oncología Radioterápica		
Otorrinolaringología		
Pediatría		
Psicología Clínica		
Psiquiatría		
Radiodiagnóstico		
Rehabilitación		
Reumatología		
Traumatología y C. Ortopédica		
Urología		

Otras áreas específicas

ÁREA	DISPONIBLE EN EL HOSPITAL
Cuidados Paliativos: Unidades de Hospitalización	SI

Actividad Asistencial

Hospitalización

Datos CMBD	2014	2015
Altas totales codificadas	919	954
Porcentaje de codificación	99,57%	100,00%
Estancia Media Global	61,61	60,61
Peso Medio Global	1,4593	1,4763

HOSPITALIZACION	2014	2015
Ingresos totales	915	946
Ingresos Urgentes	0	0
Ingresos Programados	915	946
Urgencias Totales	5	8

Técnicas Utilizadas

TÉCNICA	REALIZADAS PROPIO CENTRO		DERIVADAS A C.CONCERTADO	
	2014	2015	2014	2015
Laboratorio				
Bioquímica	51.154	50.918	0	0
Hematología	3.485	3.939	0	0
Microbiología	895	0	0	0
Inmunología	0	0	0	0
Nº de pacientes	0	0	0	0
Radiología convencional	2.699	2.383	0	0
Ecografías	72	92	0	0

Casuística (CMBD)
GRD Médicos más frecuentes

GRD	DESCRIPCIÓN	Número de casos	%	Estancia Media	Peso
462	REHABILITACION	468	49,32%	58,84	1,3636
256	OTROS DIAGNOSTICOS DE SISTEMA MUSCULOESQUELETICO & TEJIDO CONECTIVO	95	10,01%	87,12	0,7462
467	OTROS FACTORES QUE INFLUYEN EN EL ESTADO DE SALUD	85	8,96%	65,48	0,2995
560	TRAST.MUSCULOESQ.EXC.OSTEOMIEL.,ART.SEPTICA & TRAST.T.CONECT. CON CC MAYOR	72	7,59%	87,17	2,0599
541	NEUMONÍA SIMPLE Y OTROS TRAST.RESPIRATORIOS EXC. BRONQUITIS & ASMA CON CC MAYOR	30	3,16%	32,97	2,2282
172	NEOPLASIA MALIGNA DIGESTIVA CON CC	25	2,63%	18,88	1,9108
082	NEOPLASIAS RESPIRATORIAS	20	2,11%	19,05	1,8145
203	NEOPLASIA MALIGNA DE SISTEMA HEPATOBILIAR O DE PANCREAS	15	1,58%	16,53	1,8666
563	OTROS TRASTORNOS DE PIEL CON CC MAYOR	13	1,37%	87,08	1,7595
557	TRASTORNOS HEPATOBILIARES Y DE PANCREAS CON CC MAYOR	11	1,16%	29,82	3,8563
012	TRASTORNOS DEGENERATIVOS DE SISTEMA NERVIOSO	11	1,16%	53,64	1,4172
552	TRAST. AP. DIGESTIVO EXCEPTO ESOF., GASTROENT. & ULC.NO COMPL. CON CC MAYOR	9	0,95%	63,44	3,0609
533	OTROS TRAST. SISTEMA NERVIOSO EXC. AIT, CONVULSIONES & CEFALEA CON CC MAYOR	9	0,95%	55,56	4,1604
429	ALTERACIONES ORGANICAS & RETRASO MENTAL	7	0,74%	30,43	1,4027
578	LINFOMA & LEUCEMIA NO AGUDA CON CC MAYOR	6	0,63%	30,83	6,0004
318	NEOPLASIAS DE RIÑON & TRACTO URINARIO CON CC	6	0,63%	36,00	1,5273
569	TRAST. DE RIÑON & TRACTO URINARIO EXCEPTO INSUFICIENCIA RENAL CON CC MAYOR	6	0,63%	36,33	1,7485
586	TRASTORNOS ORALES Y BUCALES CON CC MAYOR, EDAD > 17	6	0,63%	27,50	1,6544
562	TRASTORNOS MAYORES DE PIEL & MAMA CON CC MAYOR	5	0,53%	10,20	3,1356
570	TRASTORNOS APARATO GENITAL MASCULINO CON CC MAYOR	4	0,42%	30,00	1,6845
561	OSTEOMIELITIS, ARTRITIS SEPTICA & TRAST.T.CONECT. CON CC MAYOR	4	0,42%	103,50	3,7612
271	ULCERAS CUTANEAS	3	0,32%	182,33	1,3165
366	NEOPLASIA MALIGNA, APARATO GENITAL FEMENINO, CON CC	3	0,32%	13,00	1,5208
346	NEOPLASIA MALIGNA, APARATO GENITAL MASCULINO, CON CC	3	0,32%	20,67	1,5366
064	NEOPLASIA MALIGNA DE OIDO, NARIZ, BOCA & GARGANTA	3	0,32%	26,67	1,6145
TOTAL GRDs MÉDICOS		949		59,70	1,4690

GRD Quirúrgicos más frecuentes

GRD	DESCRIPCIÓN	Número de casos	%	Estancia Media	Peso
564	PROCEDIMIENTOS SOBRE PIEL & MAMA CON CC MAYOR	2	40,00%	366,50	4,9696
227	PROCEDIMIENTOS SOBRE TEJIDOS BLANDOS SIN CC	1	20,00%	122,00	1,1298
461	PROC. QUIRURGICO CON DIAG. DE OTRO CONTACTO CON SERVICIOS SANITARIOS	1	20,00%	224,00	1,9133
268	PROCEDIMIENTOS PLASTICOS SOBRE PIEL, T.SUBCUTANEO & MAMA	1	20,00%	86,00	1,0688

TOTAL GRDs QUIRÚRGICOS	5	233,00	2,8100
-------------------------------	----------	---------------	---------------

GRD con mayor consumo de recursos

GRD	DESCRIPCIÓN	Número de casos	%	Estancia Media	Peso
462	REHABILITACION	468	49,06%	58,84	1,3636
560	TRAST.MUSCULOESQ.EXC.OSTEOMIEL.,ART.SEPTICA & TRAST.T.CONECT. CON CC MAYOR	72	7,55%	87,17	2,0599
256	OTROS DIAGNOSTICOS DE SISTEMA MUSCULOESQUELETICO & TEJIDO CONECTIVO	95	9,96%	87,12	0,7462
541	NEUMONÍA SIMPLE Y OTROS TRAST.RESPIRATORIOS EXC. BRONQUITIS & ASMA CON CC MAYOR	30	3,14%	32,97	2,2282
172	NEOPLASIA MALIGNA DIGESTIVA CON CC	25	2,62%	18,88	1,9108
557	TRASTORNOS HEPATOBILIARES Y DE PANCREAS CON CC MAYOR	11	1,15%	29,82	3,8563
533	OTROS TRAST. SISTEMA NERVIOSO EXC. AIT, CONVULSIONES & CEFALEA CON CC MAYOR	9	0,94%	55,56	4,1604
082	NEOPLASIAS RESPIRATORIAS	20	2,10%	19,05	1,8145
578	LINFOMA & LEUCEMIA NO AGUDA CON CC MAYOR	6	0,63%	30,83	6,0004
203	NEOPLASIA MALIGNA DE SISTEMA HEPATOBILIAR O DE PANCREAS	15	1,57%	16,53	1,8666
552	TRAST. AP. DIGESTIVO EXCEPTO ESOF., GASTROENT. & ULC.NO COMPL. CON CC MAYOR	9	0,94%	63,44	3,0609
467	OTROS FACTORES QUE INFLUYEN EN EL ESTADO DE SALUD	85	8,91%	65,48	0,2995
563	OTROS TRASTORNOS DE PIEL CON CC MAYOR	13	1,36%	87,08	1,7595
562	TRASTORNOS MAYORES DE PIEL & MAMA CON CC MAYOR	5	0,52%	10,20	3,1356
012	TRASTORNOS DEGENERATIVOS DE SISTEMA NERVIOSO	11	1,15%	53,64	1,4172
561	OSTEOMIELITIS, ARTRITIS SEPTICA & TRAST.T.CONECT. CON CC MAYOR	4	0,42%	103,50	3,7612
569	TRAST. DE RIÑÓN & TRACTO URINARIO EXCEPTO INSUFICIENCIA RENAL CON CC MAYOR	6	0,63%	36,33	1,7485
564	PROCEDIMIENTOS SOBRE PIEL & MAMA CON CC MAYOR	2	0,21%	366,50	4,9696
586	TRASTORNOS ORALES Y BUCALES CON CC MAYOR, EDAD > 17	6	0,63%	27,50	1,6544
429	ALTERACIONES ORGANICAS & RETRASO MENTAL	7	0,73%	30,43	1,4027
318	NEOPLASIAS DE RIÑÓN & TRACTO URINARIO CON CC	6	0,63%	36,00	1,5273
570	TRASTORNOS APARATO GENITAL MASCULINO CON CC MAYOR	4	0,42%	30,00	1,6845
783	LEUCEMIA AGUDA SIN PROCEDIMIENTO QUIRURGICO MAYOR EDAD>17 SIN CC	2	0,21%	12,00	2,8844
010	NEOPLASIAS DE SISTEMA NERVIOSO CON CC	2	0,21%	88,00	2,8078
577	TRAST. MIELOPROLIFERATIVO & NEO. MAL DIFERENCIADA CON CC MAYOR	1	0,10%	9,00	4,9070
TOTAL GRDs		954		60,61	1,4763

Objetivos institucionales de calidad

INDICADOR	RESULTADO HOSPITAL
Área de Seguridad del Paciente	
Número de objetivos de seguridad del paciente establecidos en los centros	5
Porcentaje de servicios o unidades con al menos 2 objetivos de seguridad del paciente	100,00%
Nº de reuniones o visitas realizadas por directivos a las unidades vinculadas a temática de seguridad ("Rondas de seguridad").	3
Prevención de las infecciones relacionadas con la atención sanitaria en pacientes críticos (UCI). Complimentación adecuada del registro ENVIN	No aplicable
Prevención de las infecciones relacionadas con la atención sanitaria en pacientes críticos (densidad de incidencia de bacteriemias relacionadas con catéter venoso central)	No aplicable
Prevención de las infecciones relacionadas con la atención sanitaria en pacientes críticos (densidad de incidencia de Neumonía asociada a ventilación mecánica (NAV)	No aplicable
Disminución de la tasa de pacientes con una o más bacterias multirresistentes (BMR) adquiridas en UCI por 1000 días de estancia en UCI	No aplicable
Profesionales formados en Resistencia Zero	No aplicable
Número de planes de mejora de higiene de manos	2
Porcentaje de intervenciones quirúrgicas programadas en que se ha utilizado la lista de verificación quirúrgica	No aplicable
Porcentaje de pacientes con pulseras identificativas en el Servicio de Urgencias	No aplicable
Protocolo de seguridad establecido como prioritario en 2015 (Uso racional de antibióticos en colaboración con las unidades de pediatría)	No aplicable
Área de Indicadores de Resultados	
Informe disponible de Revisión Global del Observatorio de Resultados	No
Informe disponible de Revisión del Observatorio de Resultados de indicadores de infección relacionada con la asistencia sanitaria (o bien prevalencia de infección nosocomial en el caso de hospitales de media estancia)	No
Área de Calidad percibida	
Grado de Satisfacción global de los usuarios con la atención recibida en los segmentos estudiados (% de pacientes satisfechos y muy satisfechos)	89,05%
Número de acciones de mejora implantadas en las áreas priorizadas según el resultado de la encuesta de satisfacción 2013	5
Número de líneas de actuación puestas en marcha por el Comité de Calidad Percibida	7
Area Gestión de la Calidad	
Consolidación del modelo EFQM con implantación de planes de mejora o realización de la autoevaluación de acuerdo al Modelo EFQM (en hospitales que en año previo no la hubieran realizado)	Sí
Avance en el desarrollo de actuaciones para la implantación, verificación y mantenimiento de Sistemas de Gestión Ambiental.	Parcial
Monitorización de indicadores de gestión ambiental.	Sí
Número de líneas de actuación puestas en marcha por el Comité de Lactancia Materna	No aplicable
Porcentaje de servicios/unidades con implantación de las escalas de valoración del dolor	100,00%
Número de líneas de actuación puestas en marcha por el Comité de Atención al dolor	3

Comisiones clínicas

Nombre	Número integrantes	Número reuniones
Junta Facultativa	10	1
Comisión de Docencia e Investigación	11	10
Comisión de Historia Clínicas	8	0
Comisión de Mortalidad e Infecciones	10	3
Comisión de Farmacia	12	3
Comisión de Calidad Percibida	11	4
Comité del Dolor	11	0
Comisión de Ética en el Comité de Ética del Fundación de Alcorcón	1 representante	0
Comisión de Prevención del tabaquismo	13	7

Otras actuaciones

Como queda reflejado en las siguientes páginas, desde el pasado año 2013, hemos iniciado un programa de colaboración con el Hospital Universitario Rey Juan Carlos., por el que, en este Hospital, se realizan las radiografías ambulatorias que, desde los Centros de Salud de los pueblos de la zona de influencia geográfica del Hospital Virgen de la Poveda, se solicitan.

Mediante esta iniciativa, se ha conseguido una mayor satisfacción de los ciudadanos, que ya no están obligados a realizar un viaje de casi 100Km. para poder acceder a la realización de esta radiografía.

Durante 2015 hemos realizado un total de 1950 Rx simples, ya en este año, venimos ampliando a un mayor número de Centros de Salud. Igualmente, esperamos ser capaces de realizar también Teleconsultas de diversas especialidades.

Información y Atención al Paciente

Objetivos institucionales de información y atención al paciente

INDICADOR	META	CUMPLIMIENTO	MEDIA GRUPO
Acciones de mejora desarrolladas en las áreas priorizadas según los 5 motivos de reclamación más frecuente	Al menos 5	5	4,67
Porcentaje de reclamaciones contestadas en menos de 30 días hábiles.	98%	94,44%	97,63%
Porcentaje de habitaciones que disponen de la Guía de Acogida para pacientes hospitalizados y acompañantes.	95%	95,67%	81,93%
Porcentaje de implantación de protocolos de información asistencial.	95%	100,00%	100%
Porcentaje de entrega de Guías de Información al Alta para pacientes hospitalizados y acompañantes.	95%	83,12%	97%
Porcentaje de entrega de Guías de Atención al Duelo dirigida a familiares y allegados de pacientes fallecidos.	95%	44,06%	88%
Porcentaje de documentos informativos dirigidos a pacientes incluidos en el registro específico.	95%	100,00%	100%
Implementación de acciones de mejora en relación con el Proceso de Atención Integral al Paciente Oncológico (PAIPO)	Al menos 3 acciones de mejora de entre los ámbitos especificados	No aplica	3,00
Aplicación de la resolución de acompañamiento en el servicio de urgencias	75%	No aplica	100%
Reuniones mantenidas por el Comité de Ética para la Asistencia Sanitaria (CEAS) del centro o institución	Al menos 10 reuniones/año	0	7,00

Reclamaciones

Total		Contestadas <=30 DÍAS	
2014	2015	2014	2015
37	18	100,00%	94,44%

Principales motivos de reclamación

	Número	%	% ACUMULADO
Disconformidad con la Asistencia	6	33,33%	33,33%
Desacuerdo con Organización y Normas	3	16,67%	50,00%
Trato Personal	3	16,67%	66,67%
Extravío o Desaparición de Documentos, Muestras u Objetos	2	11,11%	77,78%
Recursos Materiales	1	5,56%	83,33%

Otras actuaciones

El Gerente envía el pésame de las defunciones por escrito a todos los familiares.

Docencia y formación continuada

Docencia

Nº Alumnos de Enfermería	5	Universidad Alfonso X “El sabio”
Nº Alumnos de Fisioterapia	8	Universidad Alfonso X “El Sabio”

- ❖ Facultades y escuelas a las que se imparte enseñanza:
 - Facultad de Medicina Universidad Alfonso x El Sabio.
 - Facultad de Psicología de la Universidad Complutense de Madrid.

- ❖ Número de alumnos y número de profesores de cada una de ellas:
 - 146 Alumnos en 1º de Medicina, de la asignatura de Bioética de la U. Alfonso X El Sabio. Profesor Dr. D. Manuel Grandal Martín.
 - 116 Alumnos de 2º de Medicina, de la Asignatura Fisiología Humana.
 - 135 Alumnos en 3º de Medicina, de la asignatura de Rehabilitación de la U. Alfonso X El Sabio. Profesoras Dra. Dña. Paloma Galán Novella y Dra. Dña. Gema Flores Sánchez.
 - 45 Alumnos en 5º de Medicina, de la Asignatura Medicina Interna de la U. Alfonso X El sabio. Profesoras Dra. María Marta Olvera Fernández, Dña. Mª Jesús Gayoso Orol y Dña. Maria Isabel León Gaitán.
 - 29 Alumnos en 5º de Medicina de la Asignatura de Rehabilitación de la U. Alfonso X El Sabio. Profesoras Dra. Paloma Galán Novella y Dra. Gema Flores Sánchez.
 - 48 Alumnos de 6º de Medicina de la Asignatura de Medicina Interna y Geriatria,. Profesoras Dra. Paloma Galán Novella y Dra. Gema Flores Sánchez.
 - 52 Alumnos de 6º de la Asignatura de Rehabilitación de la U. Alfonso X El Sabio. Profesoras Dra. Paloma Galán Novella y Dra. Gema Flores Sánchez.

❖ Formación de especialistas sanitarios: número de residentes por año durante 2015:

- 1 Residente de Geriátría de 3º año del Hospital Cruz Roja.
- 1 Residente de Geriátría de 4º año del H. de Guadalajara.
- 1 Residente de Cuidados Paliativos en 3º año del Hospital Cruz Roja

Formación Continuada

Cursos/Jornadas/Sesiones/ Talleres	Número Horas	Número Asistentes
DIVISIÓN DE ENFERMERÍA		
Cursos		
Terapias Complementarias.	25	168
Neurorehabilitación y Neurociencia	20	12
Eletrocardiografía para Enfermería	20	23
VIII Jornada de Telemedicina	6	11
Fuentes de Información y Bases De Datos en Investigación, Iniciación a la Metodología de la Investigación en Ciencias de La Salud	6	5
Acercamiento a la Medicina Tradicional China. Estudio del Campo Energético Humano	5	21
Actualización en enfermería: Infección e Higiene Hospitalaria	10	11
DIVISIÓN MÉDICA		
Cursos/Jornadas/Sesiones/ Talleres	Númer o Horas	Número Asistentes
VIII Jornada de Telemedicina.	6	11

SESIONES CLÍNICAS GENERALES EN TELEMEDICINA (Participación en las Sesiones generales del Hospital Fundación Alcorcón)		
SERVICIO	TÍTULO	FECHA
Neurología	Actuaciones en el manejo y tratamiento del ICTUS. Un año de actividad de Ictus-HUFA	21-01-2015
Docencia	El futuro de la formación de especialistas sanitarios: Troncalidad	04-02-2015
Pediatría	Guía para la prevención de muerte súbita en el deporte	18/02/2015
Oftalmología	Actualización de Oftalmología	04/03/2015
Psiquiatría	Actualización en Psiquiatría	18/03/2015
Neumología	Actualización en Neumología	15/04/2015
ORL	Actualización en Disfagia	06/05/2015
Oncología	Actualización en Oncología	20/05/2015
Radiodiagnóstico	Actualización en Radiodiagnóstico	06/06/2015
Rehabilitación	Avances en el tratamiento conservador del dolor de hombro	17/06/2015
Reumatología	Actualización en Reumatología	01/07/2015
Neurología	Tratamiento multidisciplinar del ICTUS	30/09/2015
Urología	Láser en cirugía de próstata: qué aporta y cómo funciona	04/11/2015
Alergología	Desensibilización con citostáticos y medicación biológica: una oportunidad para la continuación de los tratamientos más eficaces.	18/11/2015
Proyectos Solidarios	Proyectos Solidarios	02/12/2015
Análisis Clínicos	Actualización en Análisis Clínicos	16/12/2015

SESIONES GENERALES Y DE ÁREA 2015

SERVICIO	FECHA
Digestivo	14/01/2015
Oncología	28/01/2015
Alergología	11/02/2015
Urgencias	25/02/2015
Cuidados Críticos	11/03/2015
Medicina Interna	25/03/2015
Endocrinología	08/04/2015
Nefrología	22/04/2015
Digestivo	29/04/2015
Hospital Virgen de la Poveda	13/05/2015
Cardiología	27/05/2015
Cuidados Críticos	10/06/2015
Medicina Interna	17/06/2015
Traumatología	24/06/2015
Neurología	14/10/2015
Urgencias	21/10/2015
Nefrología	29/10/2015
Endocrinología	11/11/2015
Neumología	25/11/2015
Unidad De Investigación	09/12/2015

Investigación.

- ❖ Dra. Celia Ibáñez Del Prado, Proyecto de Innovación y Mejora de la Calidad Docente 2015.
"Proyecto ACP: Aprendizaje de competencias en Psicología Clínica mediante un recurso educativo en abierto". Proyecto 161. Julio 2015.
_ Ibáñez, C; Barbas, S; Redondo, T; Perona, A; Jiménez, P.. Presentado Como comunicación oral en las XI Jornadas Nacionales de la SECPAL. Noviembre 2015
. _ Ibáñez, C; Redondo, T; Barbas, S; Martínez, B; Perona, A; Jiménez, P. Resiliencia ¿el camino del autocuidado? Presentado como comunicación oral en las XI Jornadas Nacionales de la SECPAL. Noviembre 2015.
Ibáñez, C; Barbas, S; Redondo, T; Perona, A; Jiménez, P. Espiritualidad en Clínica, más allá de los cuidados paliativos. Presentado como comunicación tipo póster en las XI Jornadas Nacionales de la SECPAL.

- ❖ Inicio de 5 Tesis Doctorales por parte de Dña. Paloma Galán Novella y Dña Gema Flores Sánchez, especialistas en Medicina Física y Rehabilitación. Dña Marta Olivera Fernández especialista en Medicina Interna, Dña María Jesús Sanz Ibáñez y D. Carlos Arranz Santamaría, especialistas en Geriatria.

- ❖ Publicación en : Journal of Antimicrobial Chemotherapy
01-Oct-2015
Manuscript ID: JAC-2015-0765.R1
Title: A single-day point-prevalence study of fecal carriers in long-term care hospitals in Madrid (Spain) depicts a complex clonal and polyclonal dissemination of carbapenemase-producing Enterobacteriaceae
Author(s): Ruiz-Garbajosa, Patricia; Hernández-García, Marta; Beatobe, Lorena; Tato, Marta; Méndez, María; Grandal, Manuel; Aranzábal, Lidia; Alonso, Santiago; Lópaz, María; Astray, Jenaro; Cantón, Rafael

Pósters y Comunicaciones Orales presentadas en Congresos/ Jornadas Científicas.

Nombre y Apellidos	Póster/ Comunicación	Congreso/Jornadas
Silvia Gil Galán (Fisioterapeuta)	Presente y futuro del accidente cerebro vascular presente y futuro. (Póster). - - - - "Tratamiento de un fisioterapeuta en fractura de odontoides en un hospital de media estancia a propósito de un caso". (Póster).	II Foro de Neurorehabilitación. (Segovia 6, 7 y 08/03/2015) - - - - V Jornadas de práctica avanzada II. Congreso CENES. (Madrid, 25 y 26/03/2015).
Celia Ibáñez Del Prado (Psicóloga)	Estudio descriptivo-correlacional. Variables analizadas: Resiliencia (CD-RISC)(12,13) y Satisfacción con la vida (SWLS)(14,15). (Comunicación Oral y Poster).	XI Jornadas Nacionales SECPAL. (Valencia 05 y 06/11/2015)
Pablo Antúnez Ginés (Técnico Especialista en Radiología)	"Evolución en el envío de imágenes radiológicas para Teleconsultas". (Comunicación).	Congreso Salud Conectada. (Sevilla 23 al 25/11/2015)
Elena Collar Rodríguez (Trabajadora Social)	"Aplicación de la Metodología de promoción de la Salud para llegar a las poblaciones de Cuidados Paliativos" (Póster)	14º WORLD CONGRESS OF THE EUROPEAN ASSOCIATION PALIATIVE COPENHAGEN CARE. EAPC2015. (Copenhagen.Denmark)
Paula Jiménez Domene (Supervisora)	"An undisputable Alliance: specialist geriatric palliative care services" (Póster) "Forging relationships with families at sunset and dawn" (Comunicación oral)	14º WORLD CONGRESS OF THE EUROPEAN ASSOCIATION PALIATIVE COPENHAGEN CARE. EAPC2015. (Copenhagen.Denmark)

Gestión Económica

Obligaciones Reconocidas

	Año 2015
1 GASTOS DE PERSONAL	13.761.117
2 GASTOS CORRIENTES EN BIENES Y SERVICIOS	2.042.580
3 GASTOS FINANCIEROS	0
6 INVERSIONES REALES	83.404
8 ACTIVOS FINANCIEROS	25.370
TOTAL	15.912.471

No se incluyen las obligaciones referidas a Formación de Personal Sanitario, recogidas en el programa 312F

Farmacia

COMPRAS	AÑO 2015	% INC 2015/2014
Total adquisiciones directas	261.766	-15,41%
ANTICOAGULANTES Y ANTIAGREGANTES	39.069	-0,53%
ANTIBIOTICOS	24.659	-15,77%
ANALGESICOS	17.052	-10,45%
SOLUCIONES PARA PERFUSIÓN Y DILUCIÓN	13.796	-0,12%
PSICOFARMACOS	12.737	-34,04%

Indicadores Fármaco terapéuticos

Indicadores de Manual	
Coste hospitalización farmacia/UCH	183,61
Ratio adquisiciones contables/adq PVL iva	0,49
% EFG adquisición directa	29,63%

Indicadores de Continuidad Asistencial	
% DDD ARA II+Aliskiren/SRA	30,38%
Pacientes en tratamiento con estatinas de elección	92,16%
% DDD Omeprazol/Total IBP	79,44%
% EFG receta	55,03%

Otras actividades del hospital

Una actividad específica del Hospital, y no recogida en el cuadro de Indicadores estándar es la realizada mediante el sistema de Telemedicina del que fuimos dotados en 2007 y que, tras 9 años de uso, ha quedado plenamente integrado entre los servicios del Hospital.

Durante 2015, la actividad realizada en Telemedicina ha seguido manteniendo altas cotas. Siguen siendo líderes las Teleconsultas de Traumatología y las de Radiología.

Su desglose es el siguiente:

TELECONSULTAS REALIZADAS	2015	2014
Consultas de Traumatología	463	553
Consultas de Cardiología	1	4
Medicina Interna	10	0
Consultas de Dermatología	20	23
Consultas de Neurología	1	5
Consultas de Cirugía Torácica	0	1
Consultas de Neurocirugía	0	1
Consultas de Psiquiatría	0	1
Informes Radiográficos	203	189
Informes Ecográficos	92	61
TOTAL	790	839

Además, desde el mes de enero de 2014, se vienen realizando las radiografías ambulatorias de los pacientes que nos solicitan desde los Centros de Salud de Villa del Prado y Aldea del Fresno, Cadalso de los Vidrios y San Martín de Valdeiglesias, actividad que se inició en Diciembre de 2013, ahorrando así un desplazamiento de más de 50 kilómetros (hasta el Hospital Rey Juan Carlos en Móstoles) a los usuarios. Fruto de esta iniciativa, son las 1950 radiografías realizadas a lo largo del año 2015.