

# INFORME DE ACCESIBILIDAD WEB

SEGUIMIENTO SIMPLIFICADO  
UNE-EN 301549:2022

SITIO WEB

<https://www.comunidad.madrid/hospital/villalba/>

Informe emitido bajo demanda

El resumen de resultados reflejados en este informe contiene datos ESTIMADOS. Es SIEMPRE necesaria una revisión manual experta complementando todos los requisitos de UNE-EN 301549:2022. Este documento NO constituye el "Informe de Revisión de la Accesibilidad" que se deberá realizar siguiendo los requisitos del artículo 17 del RD 1112/2018 para las revisiones de accesibilidad.

## ÍNDICE

1.INTRODUCCIÓN	1
1.1.CÓMO UTILIZAR EL INFORME	2
1.2.PASOS A SEGUIR TRAS RECIBIR EL INFORME	3
2.MUESTRA DE PÁGINAS	4
3.RESUMEN DE RESULTADOS	6
3.1.RESULTADOS GLOBALES	6
3.2.PUNTUACIÓN MEDIA Y NIVEL DE ADECUACIÓN ESTIMADO DE CADA PÁGINA	8
3.3.PUNTUACIÓN MEDIA DE VERIFICACIÓN A NIVEL DE SITIO WEB	11
3.4.PUNTUACIONES MEDIAS DE VERIFICACIONES. NIVEL A	12
3.5.PUNTUACIONES MEDIAS DE VERIFICACIONES. NIVEL AA	13
4.RESULTADOS POR VERIFICACIÓN Y PÁGINA	14
4.1.TABLA DE RESULTADOS POR VERIFICACIÓN Y PÁGINA. NIVEL A	15
4.2.TABLA DE RESULTADOS POR VERIFICACIÓN Y PÁGINA. NIVEL AA	17
5.RESULTADOS: PÁGINA 1	19
6.RESULTADOS: PÁGINA 2	20
7.RESULTADOS: PÁGINA 3	21
7.1.INCIDENCIAS.NIVEL DE ADECUACIÓN A	22
8.RESULTADOS: PÁGINA 4	23
9.RESULTADOS: PÁGINA 5	24
9.1.INCIDENCIAS.NIVEL DE ADECUACIÓN A	25
9.2.INCIDENCIAS.NIVEL DE ADECUACIÓN AA	26
10.RESULTADOS: PÁGINA 6	27
11.RESULTADOS: PÁGINA 7	28
12.RESULTADOS: PÁGINA 8	29
13.RESULTADOS: PÁGINA 9	30
14.RESULTADOS: PÁGINA 10	31
15.RESULTADOS: PÁGINA 11	32
16.RESULTADOS: PÁGINA 12	33
17.RESULTADOS: PÁGINA 13	34
18.RESULTADOS: PÁGINA 14	35
19.RESULTADOS: PÁGINA 15	36
19.1.INCIDENCIAS.NIVEL DE ADECUACIÓN A	37
20.RESULTADOS: PÁGINA 16	38

21.RESULTADOS: PÁGINA 17	39
21.1.INCIDENCIAS.NIVEL DE ADECUACIÓN A	40
21.2.INCIDENCIAS.NIVEL DE ADECUACIÓN AA	41
22.RESULTADOS: PÁGINA 18	42
23.RESULTADOS: PÁGINA 19	43
24.RESULTADOS: PÁGINA 20	44
25.RESULTADOS: PÁGINA 21	45
26.RESULTADOS: PÁGINA 22	46
27.RESULTADOS: PÁGINA 23	47
28.RESULTADOS: PÁGINA 24	48
29.RESULTADOS: PÁGINA 25	49
29.1.INCIDENCIAS.NIVEL DE ADECUACIÓN A	50
30.RESULTADOS: PÁGINA 26	51
31.RESULTADOS: PÁGINA 27	52
31.1.INCIDENCIAS.NIVEL DE ADECUACIÓN A	53
32.RESULTADOS: PÁGINA 28	54
33.RESULTADOS: PÁGINA 29	55
34.RESULTADOS: PÁGINA 30	56
35.RESULTADOS: PÁGINA 31	57
35.1.INCIDENCIAS.NIVEL DE ADECUACIÓN A	58
35.2.INCIDENCIAS.NIVEL DE ADECUACIÓN AA	59
36.RESULTADOS: PÁGINA 32	60
37.RESULTADOS: PÁGINA 33	61
38.RESULTADOS: PÁGINA 34	62
39.RESULTADOS: PÁGINA 35	63
39.1.INCIDENCIAS.NIVEL DE ADECUACIÓN A	64
39.2.INCIDENCIAS.NIVEL DE ADECUACIÓN AA	65
40.RESULTADOS: PÁGINA 36	66
41.RESULTADOS: PÁGINA 37	67
42.RESULTADOS: PÁGINA 38	68
42.1.INCIDENCIAS.NIVEL DE ADECUACIÓN A	69
42.2.INCIDENCIAS.NIVEL DE ADECUACIÓN AA	70
43.RESULTADOS: PÁGINA 39	71
43.1.INCIDENCIAS.NIVEL DE ADECUACIÓN A	72



43.2.INCIDENCIAS.NIVEL DE ADECUACIÓN AA	76
44.RESULTADOS: PÁGINA 40	77
44.1.INCIDENCIAS.NIVEL DE ADECUACIÓN A	78
44.2.INCIDENCIAS.NIVEL DE ADECUACIÓN AA	79
45.RESULTADOS: PÁGINA 41	80
45.1.INCIDENCIAS.NIVEL DE ADECUACIÓN A	81
45.2.INCIDENCIAS.NIVEL DE ADECUACIÓN AA	89
46.ANEXO I: METODOLOGÍA DEL OBSERVATORIO	90

## 1. INTRODUCCIÓN

---

El 20 de septiembre de 2018 entraron en vigor la mayoría de las provisiones del nuevo *Real Decreto 1112/2018, de 7 de septiembre, sobre accesibilidad de los sitios web y aplicaciones para dispositivos móviles del sector público* que traspone al ordenamiento jurídico español el *Directiva (UE) 2016/2102 del Parlamento Europeo y del Consejo, de 26 de octubre de 2016, sobre la accesibilidad de los sitios web y aplicaciones para dispositivos móviles de los organismos del sector público*.

Entre las nuevas medidas puestas en marcha destaca la necesidad de establecimiento de una política de monitorización y reporte del estado de cumplimiento que se desarrolla en virtud del capítulo III sobre control, revisión, seguimiento y presentación de informes del citado Real Decreto. Según el Real Decreto, el Ministerio de Política Territorial y Función Pública, a través de la Secretaría General de Administración Digital, en el marco del *Observatorio de Accesibilidad Web*, es el encargado de coordinar y llevar a cabo estas acciones. Actualmente estas competencias han sido transferidas al Ministerio de Asuntos económicos y Transformación digital.

La Comisión Europea ha establecido en la *Decisión de Ejecución (UE) 2018/1524*, dos métodos de revisión que deberán aplicar los estados miembros, el método simplificado y el método en profundidad.

El Observatorio de Accesibilidad Web ha desarrollado la *Metodología de Seguimiento Simplificado UNE-EN 301549:2022*, utilizada por el estado español para aplicar el seguimiento simplificado, desarrollada en base a la norma española UNE-EN 301549:2022 Requisitos de accesibilidad para productos y servicios TIC, que es la traducción española de la norma *EN 301549 V3.2.1 (2021-03) Requisitos de accesibilidad para los productos y servicios de las TIC*. Estas normas están a su vez alineadas con las WCAG 2.1 del W3C.

Este informe se emite a solicitud del interesado desde el **Servicio de Diagnóstico en línea**. Este servicio ofrece una estimación de la situación de accesibilidad del sitio web basado en la metodología anteriormente indicada.

**Este documento NO constituye el “Informe de revisión de la accesibilidad” que se deberá realizar siguiendo los requisitos del artículo 17 del RD 1112/2018 para las revisiones de accesibilidad.**

## 1.1. CÓMO UTILIZAR EL INFORME

En primer lugar es necesario comentar, que junto con este informe de accesibilidad web, también se recibe un archivo **código\_fuente.zip**, que contiene el código en base al cual se ha realizado la evaluación de accesibilidad y se han detectado los errores. Cuando el informe solicitado es de **Sitio web** o de **Listado de páginas**, el archivo contiene una carpeta por cada página analizada, y dentro de la cual se almacena el código HTML, el archivo CSS y las referencias de la página en cuestión. Cuando el informe solicitado es de **Código fuente**, el archivo contiene el archivo que el usuario ha enviado al servicio de diagnóstico, con el mismo nombre con el que el usuario lo envió.

A continuación, se detalla cómo está organizado el informe actual.

En primer lugar, en función del tipo de análisis solicitado (Código fuente o Sitio Web / Conjunto de URLs), el "apartado 2" será "2. Código fuente analizado" o "2. Muestra de páginas". El apartado *2. Código fuente analizado* indica el nombre del fichero de código fuente analizado. El apartado *2. Muestra de páginas* indica el listado de páginas web analizadas, cuyo número varía en función de la complejidad del sitio web.

El apartado *3 Resumen de resultados* es el apartado clave a leer y procesar en primera instancia, dado que **aporta la vista general de situación del sitio web**. Recoge un resumen de los resultados del informe, indicando la puntuación del sitio web, el nivel de adecuación estimado así como la situación de cumplimiento estimada. También se aporta la Puntuación media de cada página analizada así como la Puntuación media de cada verificación a nivel de sitio web. Este apartado recoge información agregada, ya sea a nivel de sitio web, a nivel de página (indicando la puntuación media de la página agregando el conjunto de verificaciones) o a nivel de verificación (indicando la puntuación media de la verificación agregando la información de todas las páginas).

El apartado *4 Resultados por verificación* es clave para profundizar en el conocimiento de la situación de accesibilidad del sitio web. **Se debe consultar siempre antes de proseguir con la lectura del informe**. Este apartado presenta en modo tabla el valor y la modalidad para cada una de las verificaciones y para cada una de las páginas analizadas. Además, en la última fila de la tabla se recoge la conformidad estimada de cada una de las verificaciones a nivel de sitio web. Estas tablas aportan mucha información, pues permiten obtener una visión rápida de qué verificaciones están fallando y en qué páginas. A partir de esta información, será más sencillo tomar decisiones sobre qué errores corregir antes o qué páginas (o tipo de páginas) concentran la mayor parte de los problemas.

En función de las conclusiones anteriores, se pueden consultar para cada una de las páginas que más nos interesen el apartado *Resultados: Página X*, que muestra información descriptiva de los resultados de cada página, indicando el valor y la modalidad para cada una de las verificaciones. El apartado "Incidencias" aparece solo cuanto existan fallos de accesibilidad. En dicho apartado se muestran las comprobaciones en las que la página web está fallando, junto con su localización exacta dentro del código fuente, una descripción del error y una posible solución. Esto dependerá de la complejidad concreta del error.

## 1.2. PASOS A SEGUIR TRAS RECIBIR EL INFORME

Con el objetivo de ayudar al destinatario de este informe, a continuación se indican los pasos a realizar tras recibir el informe:

- **Corregir los errores de accesibilidad** indicados en este informe en el apartado 'Incidencias' de cada página. **En caso de tener dudas con respecto a la información suministrada en el informe, se puede utilizar para resolverlas el foro disponible en la pestaña “Colaboración”, dentro de la [comunidad de accesibilidad](#).**
- **Solicitar un nuevo informe al servicio de diagnóstico en línea** del Observatorio para verificar la consolidación de los cambios realizados en la fase anterior.

Hasta aquí, se estaría cumpliendo con la mejora de la accesibilidad en el marco del **seguimiento simplificado** establecido en la [Decisión de Ejecución \(UE\) 2018/1524](#) (**subconjunto de criterios de conformidad de verificación automática**)

En cualquier caso, esta revisión debería ser complementada para considerar **todos los requisitos de accesibilidad de la UNE-EN 301549:2022** tanto de **revisión automática como manual**. Como material de ayuda para complementar la evaluación puede consultar la [Guía de validación de accesibilidad](#) web disponible en el PAe, que entre otras cuestiones, contiene una relación de herramientas gratuitas para apoyarse en la realización de ese proceso.

## 2. MUESTRA DE PÁGINAS

Teniendo en cuenta la complejidad del sitio web, a continuación se detalla la muestra de páginas incluidas en el presente análisis:

Página	URL
Página 1	<a href="https://www.comunidad.madrid/hospital/villalba/">https://www.comunidad.madrid/hospital/villalba/</a>
Página 2	<a href="https://www.comunidad.madrid/hospital/villalba/ciudadanos/actividades">https://www.comunidad.madrid/hospital/villalba/ciudadanos/actividades</a>
Página 3	<a href="https://www.comunidad.madrid/hospital/villalba/declaracion-accesibilidad">https://www.comunidad.madrid/hospital/villalba/declaracion-accesibilidad</a>
Página 4	<a href="https://www.comunidad.madrid/hospital/villalba/reclamaciones-sugerencias-agradecimientos">https://www.comunidad.madrid/hospital/villalba/reclamaciones-sugerencias-agradecimientos</a>
Página 5	<a href="https://www.comunidad.madrid">https://www.comunidad.madrid</a>
Página 6	<a href="https://www.comunidad.madrid/hospital/villalba/noticia/comunidad-madrid-inicia-maraton-donacion-sangre-hospitales-unidades-moviles">https://www.comunidad.madrid/hospital/villalba/noticia/comunidad-madrid-inicia-maraton-donacion-sangre-hospitales-unidades-moviles</a>
Página 7	<a href="https://www.comunidad.madrid/hospital/villalba/comunicacion/noticias">https://www.comunidad.madrid/hospital/villalba/comunicacion/noticias</a>
Página 8	<a href="https://www.comunidad.madrid/hospital/villalba/nosotros/localizacion-acceso">https://www.comunidad.madrid/hospital/villalba/nosotros/localizacion-acceso</a>
Página 9	<a href="https://www.comunidad.madrid/hospital/villalba/nosotros/zona-influencia">https://www.comunidad.madrid/hospital/villalba/nosotros/zona-influencia</a>
Página 10	<a href="https://www.comunidad.madrid/hospital/villalba/aviso-legal-privacidad">https://www.comunidad.madrid/hospital/villalba/aviso-legal-privacidad</a>
Página 11	<a href="https://www.comunidad.madrid/hospital/villalba/profesionales/servicios-centrales">https://www.comunidad.madrid/hospital/villalba/profesionales/servicios-centrales</a>
Página 12	<a href="https://www.comunidad.madrid/hospital/villalba/comunicacion">https://www.comunidad.madrid/hospital/villalba/comunicacion</a>
Página 13	<a href="https://www.comunidad.madrid/hospital/villalba/profesionales/area-medica">https://www.comunidad.madrid/hospital/villalba/profesionales/area-medica</a>
Página 14	<a href="https://www.comunidad.madrid/hospital/villalba/sitemap">https://www.comunidad.madrid/hospital/villalba/sitemap</a>
Página 15	<a href="https://www.comunidad.madrid/hospital/villalba/ciudadanos">https://www.comunidad.madrid/hospital/villalba/ciudadanos</a>
Página 16	<a href="https://www.comunidad.madrid/hospital/villalba/profesionales/area-quirurgica">https://www.comunidad.madrid/hospital/villalba/profesionales/area-quirurgica</a>
Página 17	<a href="https://www.comunidad.madrid/busqueda">https://www.comunidad.madrid/busqueda</a>
Página 18	<a href="https://www.comunidad.madrid/hospital/villalba/comunicacion/sindicacion-ultimos-contenidos">https://www.comunidad.madrid/hospital/villalba/comunicacion/sindicacion-ultimos-contenidos</a>
Página 19	<a href="https://www.comunidad.madrid/hospital/villalba/profesionales">https://www.comunidad.madrid/hospital/villalba/profesionales</a>
Página 20	<a href="https://www.comunidad.madrid/hospital/villalba/nosotros">https://www.comunidad.madrid/hospital/villalba/nosotros</a>
Página 21	<a href="https://www.comunidad.madrid/hospital/villalba/nosotros/instalaciones">https://www.comunidad.madrid/hospital/villalba/nosotros/instalaciones</a>
Página 22	<a href="https://www.comunidad.madrid/hospital/villalba/profesionales/area-materno-infantil">https://www.comunidad.madrid/hospital/villalba/profesionales/area-materno-infantil</a>
Página 23	<a href="https://www.comunidad.madrid/hospital/villalba/noticia/comunidad-madrid-recibe-18-galardones-premios-best-in-class-reconocimiento-excelencia-calidad">https://www.comunidad.madrid/hospital/villalba/noticia/comunidad-madrid-recibe-18-galardones-premios-best-in-class-reconocimiento-excelencia-calidad</a>
Página 24	<a href="https://www.comunidad.madrid/hospital/villalba/comunicacion#main-content">https://www.comunidad.madrid/hospital/villalba/comunicacion#main-content</a>
Página 25	<a href="https://www.comunidad.madrid/hospital/villalba/nosotros/transparencia">https://www.comunidad.madrid/hospital/villalba/nosotros/transparencia</a>
Página 26	<a href="https://www.comunidad.madrid/hospital/villalba/noticia/hospital-publico-villalba-incorpora-nuevo-robot-quirurgico-intervenciones-poco-invasivas-procesos">https://www.comunidad.madrid/hospital/villalba/noticia/hospital-publico-villalba-incorpora-nuevo-robot-quirurgico-intervenciones-poco-invasivas-procesos</a>
Página 27	<a href="https://www.comunidad.madrid/hospital/villalba/ciudadanos/preguntas-frecuentes">https://www.comunidad.madrid/hospital/villalba/ciudadanos/preguntas-frecuentes</a>
Página 28	<a href="https://www.comunidad.madrid/hospital/villalba/noticia/nueve-hospitales-publicos-comunidad-madrid-reconocidos-quinta-edicion-premios-bsh">https://www.comunidad.madrid/hospital/villalba/noticia/nueve-hospitales-publicos-comunidad-madrid-reconocidos-quinta-edicion-premios-bsh</a>
Página 29	<a href="https://www.comunidad.madrid/hospital/villalba/profesionales/area-materno-infantil/neonatalogia">https://www.comunidad.madrid/hospital/villalba/profesionales/area-materno-infantil/neonatalogia</a>

<i>Página 30</i>	<a href="https://www.comunidad.madrid/hospital/villalba/profesionales/area-materno-infantil/obstetricia">https://www.comunidad.madrid/hospital/villalba/profesionales/area-materno-infantil/obstetricia</a>
<i>Página 31</i>	<a href="https://www.comunidad.madrid/#facebook">https://www.comunidad.madrid/#facebook</a>
<i>Página 32</i>	<a href="https://www.comunidad.madrid/hospital/villalba/profesionales/area-materno-infantil/ginecologia">https://www.comunidad.madrid/hospital/villalba/profesionales/area-materno-infantil/ginecologia</a>
<i>Página 33</i>	<a href="https://www.comunidad.madrid/hospital/villalba/profesionales/area-materno-infantil/pediatria">https://www.comunidad.madrid/hospital/villalba/profesionales/area-materno-infantil/pediatria</a>
<i>Página 34</i>	<a href="https://www.comunidad.madrid/hospital/villalba/profesionales/area-materno-infantil/#main-content">https://www.comunidad.madrid/hospital/villalba/profesionales/area-materno-infantil/#main-content</a>
<i>Página 35</i>	<a href="https://www.comunidad.madrid/#twitter">https://www.comunidad.madrid/#twitter</a>
<i>Página 36</i>	<a href="https://www.comunidad.madrid/hospital/villalba/profesionales/area-materno-infantil/neonatologia#servicio">https://www.comunidad.madrid/hospital/villalba/profesionales/area-materno-infantil/neonatologia#servicio</a>
<i>Página 37</i>	<a href="https://www.comunidad.madrid/hospital/villalba/profesionales/area-materno-infantil/neonatologia#addtoany">https://www.comunidad.madrid/hospital/villalba/profesionales/area-materno-infantil/neonatologia#addtoany</a>
<i>Página 38</i>	<a href="https://www.comunidad.madrid/#email">https://www.comunidad.madrid/#email</a>
<i>Página 39</i>	<a href="https://www.comunidad.madrid/servicios/salud">https://www.comunidad.madrid/servicios/salud</a>
<i>Página 40</i>	<a href="https://www.comunidad.madrid/servicios/salud/mi-carpeta-salud">https://www.comunidad.madrid/servicios/salud/mi-carpeta-salud</a>
<i>Página 41</i>	<a href="https://www.comunidad.madrid/servicios/salud/donacion-sangre#puntos-donacion">https://www.comunidad.madrid/servicios/salud/donacion-sangre#puntos-donacion</a>

El análisis se ha ejecutado con la siguiente configuración:

- Origen: <https://www.comunidad.madrid/hospital/villalba/>
- Forma de selección de páginas: aleatoria
- Complejidad: Alta
  - Profundidad 5
  - Amplitud 10
- Selección restringida a directorio: No
- Comprobación de enlaces rotos: No
- Metodología Seguimiento Simplificado UNE-EN 301549:2022

### 3. RESUMEN DE RESULTADOS

---

#### 3.1. RESULTADOS GLOBALES

En este apartado se muestran los resultados globales del sitio web calculados de acuerdo a la metodología actual del Observatorio de Accesibilidad Web. Los resultados calculados son los siguientes:

La **puntuación media del sitio web** refleja la cantidad de verificaciones de accesibilidad que se satisfacen correctamente, ya sean de nivel de adecuación A o AA. Por lo tanto, cuanto más alta sea la puntuación, más verificaciones de accesibilidad se están cumpliendo.

El **nivel de adecuación estimado** del sitio web (No válido, A o AA) está relacionado con el nivel de adecuación de las verificaciones que se satisfacen. Si los fallos se concentran en verificaciones de nivel de adecuación A, el nivel de adecuación estimado será 'No válido' aunque la puntuación media del sitio web sea alta.

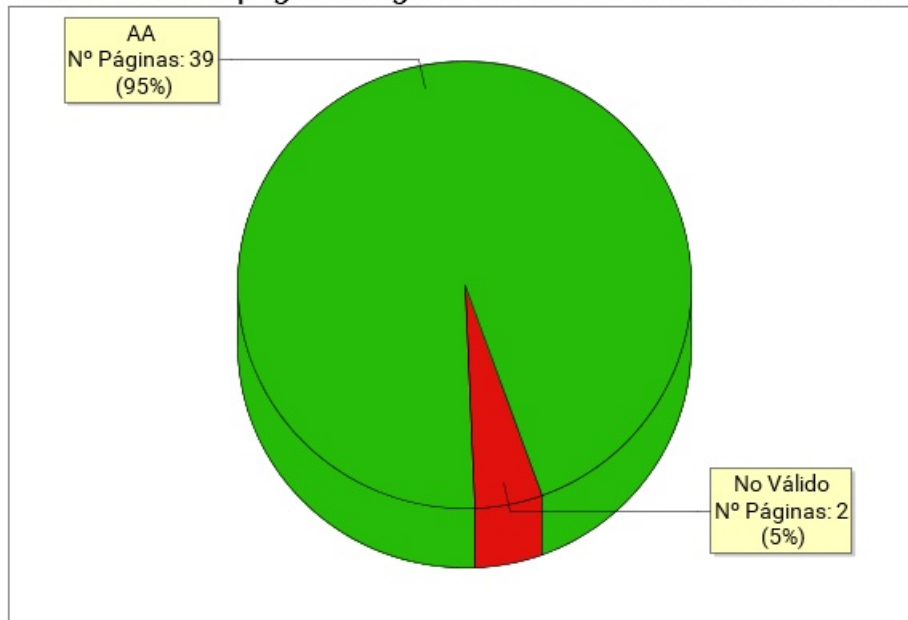
La **situación de cumplimiento estimada** del sitio web (No conforme, Parcialmente conforme o Plenamente conforme) está relacionada con la conformidad (No aplica, Conforme o No conforme) de cada una de las verificaciones a nivel de sitio web.

Los datos reflejados son ESTIMATIVOS. Para conocer la situación REAL es SIEMPRE necesaria una revisión manual experta complementando todos los requisitos de UNE-EN 301549:2022.

	Resultado
Puntuación media del sitio web	9.51
Nivel de adecuación estimado	AA
Situación de cumplimiento estimada	Parcialmente conforme

A continuación se muestra la distribución de páginas según el nivel de adecuación estimado (No válido, A o AA).

**Distribución de páginas según el Nivel de adecuación estimado**



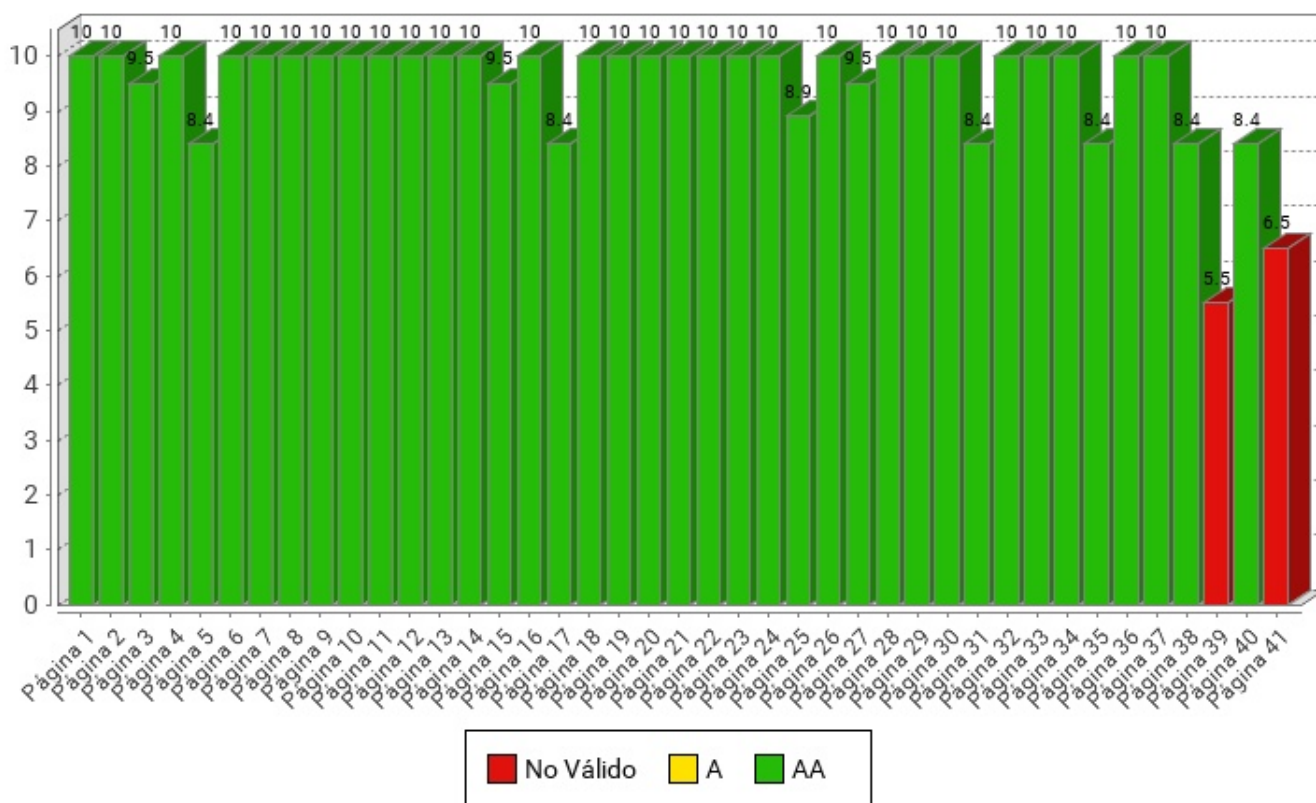
Nivel de adecuación estimado	Número de páginas	Porcentaje de páginas
AA	39	95.12%
A	0	0%
No Válido	2	4.88%

### 3.2. PUNTUACIÓN MEDIA Y NIVEL DE ADECUACIÓN ESTIMADO DE CADA PÁGINA

Se muestra a continuación de forma esquemática el resultado obtenido en el análisis individual de cada página, indicando la Puntuación Media de Página (PMP) y el grado de adecuación en cada caso.

En el eje X de la gráfica se muestran las páginas analizadas en el sitio web, mientras que el eje Y representa la puntuación obtenida por cada una de ellas. Además, la barra de puntuación de cada página indica mediante el código de color "Rojo - Amarillo - Verde", el grado de adecuación obtenido (No Válido, A, AA).

**Puntuación media y Nivel de adecuación estimado de página**





Página	Puntuación Media	Nivel de adecuación estimado
<a href="#">Página 1</a>	10.0	AA
<a href="#">Página 2</a>	10.0	AA
<a href="#">Página 3</a>	9.5	AA
<a href="#">Página 4</a>	10.0	AA
<a href="#">Página 5</a>	8.4	AA
<a href="#">Página 6</a>	10.0	AA
<a href="#">Página 7</a>	10.0	AA
<a href="#">Página 8</a>	10.0	AA
<a href="#">Página 9</a>	10.0	AA
<a href="#">Página 10</a>	10.0	AA
<a href="#">Página 11</a>	10.0	AA
<a href="#">Página 12</a>	10.0	AA
<a href="#">Página 13</a>	10.0	AA
<a href="#">Página 14</a>	10.0	AA
<a href="#">Página 15</a>	9.5	AA
<a href="#">Página 16</a>	10.0	AA
<a href="#">Página 17</a>	8.4	AA
<a href="#">Página 18</a>	10.0	AA
<a href="#">Página 19</a>	10.0	AA
<a href="#">Página 20</a>	10.0	AA
<a href="#">Página 21</a>	10.0	AA
<a href="#">Página 22</a>	10.0	AA
<a href="#">Página 23</a>	10.0	AA
<a href="#">Página 24</a>	10.0	AA
<a href="#">Página 25</a>	8.9	AA
<a href="#">Página 26</a>	10.0	AA
<a href="#">Página 27</a>	9.5	AA
<a href="#">Página 28</a>	10.0	AA
<a href="#">Página 29</a>	10.0	AA
<a href="#">Página 30</a>	10.0	AA
<a href="#">Página 31</a>	8.4	AA
<a href="#">Página 32</a>	10.0	AA
<a href="#">Página 33</a>	10.0	AA
<a href="#">Página 34</a>	10.0	AA
<a href="#">Página 35</a>	8.4	AA
<a href="#">Página 36</a>	10.0	AA
<a href="#">Página 37</a>	10.0	AA



Página	Puntuación Media	Nivel de adecuación estimado
<a href="#">Página 38</a>	8.4	AA
<a href="#">Página 39</a>	5.5	No Válido
<a href="#">Página 40</a>	8.4	AA
<a href="#">Página 41</a>	6.5	No Válido

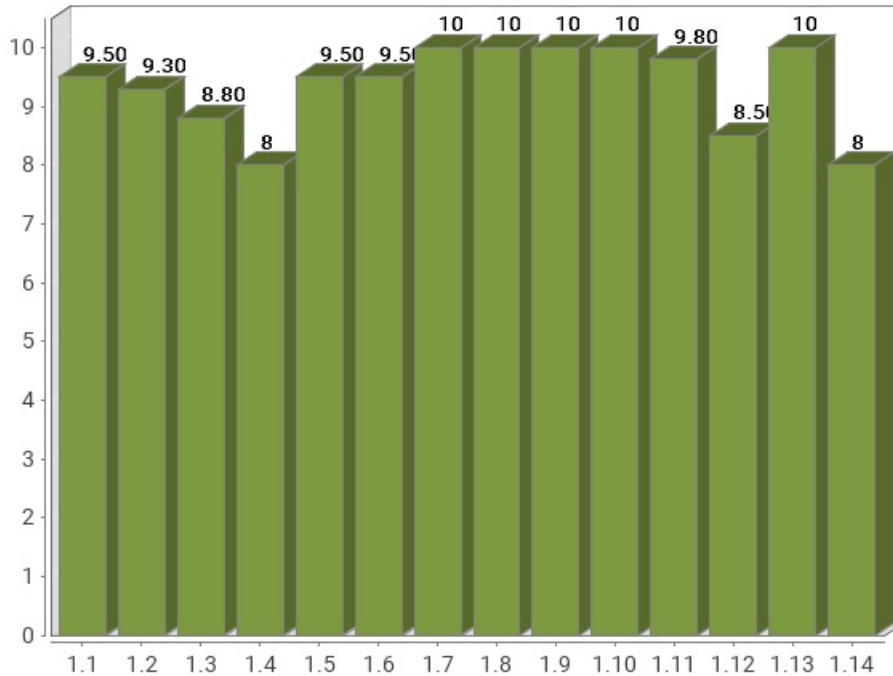
### 3.3. PUNTUACIÓN MEDIA DE VERIFICACIÓN A NIVEL DE SITIO WEB

A continuación se presentan, a nivel de sitio web, la puntuación media de cada verificación agregando los resultados de todas las páginas analizadas, en primer lugar para las verificaciones de nivel de adecuación A y en segundo lugar para las verificaciones de nivel de adecuación AA.

El eje X de las gráficas representa cada una de las verificaciones analizadas en un nivel de adecuación, y el eje Y presenta la Puntuación Media de verificación (PMV) obtenida agregando los resultados de todas las páginas analizadas. Aquellas verificaciones con una puntuación más baja son las que presentan mayores problemas de accesibilidad y sobre las cuáles habrá que concentrar los esfuerzos de mejora. Los valores "NP - No puntúa" indican que no hay ningún elemento de ese tipo analizable en la muestra y, por lo tanto, no suponen problemas de accesibilidad.

### 3.3.1. PUNTUACIONES MEDIAS DE VERIFICACIONES. NIVEL A

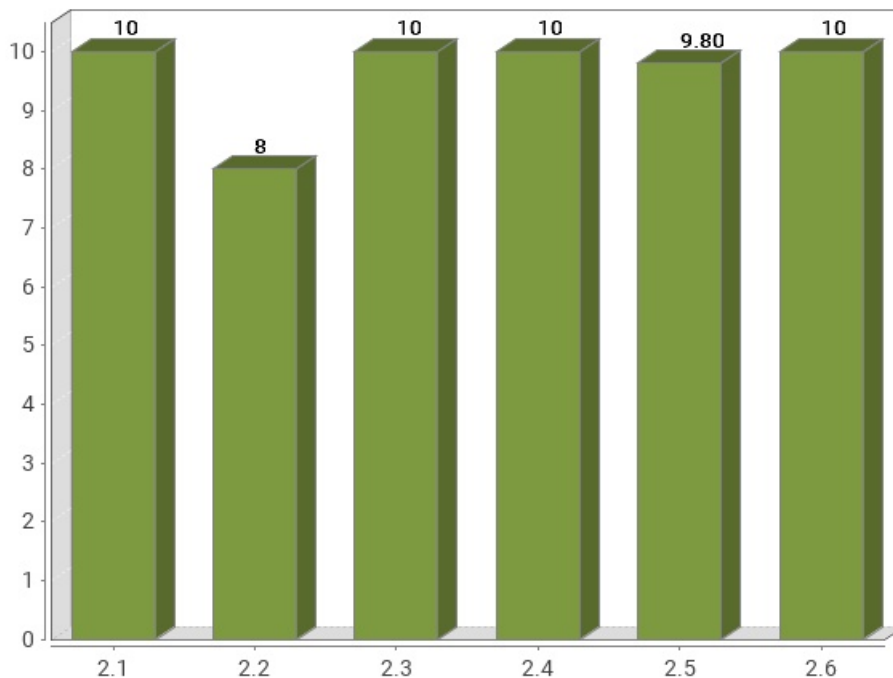
Puntuación media de verificación. Nivel de adecuación A



Verificación	Puntuación media
1.1 Existencia de alternativas textuales	9.50
1.2 Uso de encabezados	9.30
1.3 Uso de listas	8.80
1.4 Tablas de datos	8
1.5 Agrupación estructural	9.50
1.6 Separación de contenido y presentación	9.50
1.7 Identificación del idioma principal	10
1.8 Navegación con javascript accesible y control de usuario	10
1.9 Formularios y etiquetas	10
1.10 Formularios y estructura	10
1.11 Título de página y de marcos	9.80
1.12 Enlaces descriptivos	8.50
1.13 Cambios de contexto	10
1.14 Compatibilidad	8
<b>Puntuación Media A</b>	<b>9.35</b>

### 3.3.2. PUNTUACIONES MEDIAS DE VERIFICACIONES. NIVEL AA

Puntuación media de verificación. Nivel de adecuación AA



Verificación	Puntuación media
2.1 Identificación de los cambios de idioma	10
2.2 Legibilidad y contraste	8
2.3 Maquetación adaptable	10
2.4 Múltiples vías de navegación	10
2.5 Independencia del dispositivo	9.80
2.6 Navegación consistente	10
<b>Puntuación Media AA</b>	<b>9.63</b>

## 4. RESULTADOS POR VERIFICACIÓN Y PÁGINA

---

En este apartado se presenta en modo tabla el **Valor** y la **Modalidad** de cada una de las verificaciones recogidas en la metodología del observatorio y para cada una de las páginas analizadas.

Además, la última fila de cada tabla recoge la **Conformidad** estimada de cada verificación a nivel de sitio web.

Por lo tanto, se puede ver de forma rápida y visual en qué páginas hay que **concentrar esfuerzos** para mejorar los resultados del observatorio (aquellas con **modalidad Falla o puntuación cero**).

Una página tendrá **Valor "0"** y **Modalidad "Pasa"** cuando tenga algún problema menor de accesibilidad. Esto quiere decir que hay algún aspecto que corregir pero este no es tan grave como para asignarle modalidad "Falla". Para mejorar la accesibilidad los primeros esfuerzos se deben enfocar en solucionar los problemas que originan modalidad "Falla".

#### 4.1. TABLA DE RESULTADOS POR VERIFICACIÓN Y PÁGINA. NIVEL A

Página	1.1	1.2	1.3	1.4	1.5	1.6	1.7	1.8	1.9	1.10	1.11	1.12	1.13	1.14
Página 1	1 P	1 P	1 P	- P	1 P	1 P	1 P	1 P	1 P	1 P	1 P	1 P	1 P	1 P
Página 2	1 P	1 P	1 P	- P	1 P	1 P	1 P	1 P	1 P	1 P	1 P	1 P	1 P	1 P
Página 3	1 P	1 P	0 F	- P	1 P	1 P	1 P	1 P	1 P	1 P	1 P	1 P	1 P	1 P
Página 4	1 P	1 P	1 P	- P	1 P	1 P	1 P	1 P	1 P	1 P	1 P	1 P	1 P	1 P
Página 5	1 P	1 P	1 P	- P	1 P	1 P	1 P	1 P	1 P	1 P	1 P	0 F	1 P	0 F
Página 6	1 P	1 P	1 P	- P	1 P	1 P	1 P	1 P	1 P	1 P	1 P	1 P	1 P	1 P
Página 7	1 P	1 P	1 P	- P	1 P	1 P	1 P	1 P	1 P	1 P	1 P	1 P	1 P	1 P
Página 8	1 P	1 P	1 P	- P	1 P	1 P	1 P	1 P	1 P	1 P	1 P	1 P	1 P	1 P
Página 9	1 P	1 P	1 P	1 P	1 P	1 P	1 P	1 P	1 P	1 P	1 P	1 P	1 P	1 P
Página 10	1 P	1 P	1 P	- P	1 P	1 P	1 P	1 P	1 P	1 P	1 P	1 P	1 P	1 P
Página 11	1 P	1 P	1 P	- P	1 P	1 P	1 P	1 P	1 P	1 P	1 P	1 P	1 P	1 P
Página 12	1 P	1 P	1 P	- P	1 P	1 P	1 P	1 P	1 P	1 P	1 P	1 P	1 P	1 P
Página 13	1 P	1 P	1 P	- P	1 P	1 P	1 P	1 P	1 P	1 P	1 P	1 P	1 P	1 P
Página 14	1 P	1 P	1 P	- P	1 P	1 P	1 P	1 P	1 P	1 P	1 P	1 P	1 P	1 P
Página 15	1 P	1 P	0 F	- P	1 P	1 P	1 P	1 P	1 P	1 P	1 P	1 P	1 P	1 P
Página 16	1 P	1 P	1 P	- P	1 P	1 P	1 P	1 P	1 P	1 P	1 P	1 P	1 P	1 P
Página 17	1 P	0 F	1 P	- P	1 P	1 P	1 P	1 P	1 P	1 P	1 P	1 P	1 P	0 F
Página 18	1 P	1 P	1 P	- P	1 P	1 P	1 P	1 P	1 P	1 P	1 P	1 P	1 P	1 P
Página 19	1 P	1 P	1 P	- P	1 P	1 P	1 P	1 P	1 P	1 P	1 P	1 P	1 P	1 P
Página 20	1 P	1 P	1 P	- P	1 P	1 P	1 P	1 P	1 P	1 P	1 P	1 P	1 P	1 P
Página 21	1 P	1 P	1 P	1 P	1 P	1 P	1 P	1 P	1 P	1 P	1 P	1 P	1 P	1 P
Página 22	1 P	1 P	1 P	- P	1 P	1 P	1 P	1 P	1 P	1 P	1 P	1 P	1 P	1 P
Página 23	1 P	1 P	1 P	- P	1 P	1 P	1 P	1 P	1 P	1 P	1 P	1 P	1 P	1 P
Página 24	1 P	1 P	1 P	- P	1 P	1 P	1 P	1 P	1 P	1 P	1 P	1 P	1 P	1 P
Página 25	1 P	1 P	0 F	- P	1 P	1 P	1 P	1 P	1 P	1 P	1 P	0 F	1 P	1 P
Página 26	1 P	1 P	1 P	- P	1 P	1 P	1 P	1 P	1 P	1 P	1 P	1 P	1 P	1 P
Página 27	1 P	1 P	0 F	1 P	1 P	1 P	1 P	1 P	1 P	1 P	1 P	1 P	1 P	1 P
Página 28	1 P	1 P	1 P	- P	1 P	1 P	1 P	1 P	1 P	1 P	1 P	1 P	1 P	1 P
Página 29	1 P	1 P	1 P	- P	1 P	1 P	1 P	1 P	1 P	1 P	1 P	1 P	1 P	1 P
Página 30	1 P	1 P	1 P	- P	1 P	1 P	1 P	1 P	1 P	1 P	1 P	1 P	1 P	1 P
Página 31	1 P	1 P	1 P	- P	1 P	1 P	1 P	1 P	1 P	1 P	1 P	0 F	1 P	0 F
Página 32	1 P	1 P	1 P	- P	1 P	1 P	1 P	1 P	1 P	1 P	1 P	1 P	1 P	1 P
Página 33	1 P	1 P	1 P	- P	1 P	1 P	1 P	1 P	1 P	1 P	1 P	1 P	1 P	1 P
Página 34	1 P	1 P	1 P	- P	1 P	1 P	1 P	1 P	1 P	1 P	1 P	1 P	1 P	1 P
Página 35	1 P	1 P	1 P	- P	1 P	1 P	1 P	1 P	1 P	1 P	1 P	0 F	1 P	0 F

Página	1.1	1.2	1.3	1.4	1.5	1.6	1.7	1.8	1.9	1.10	1.11	1.12	1.13	1.14
<i>Página 36</i>	1 P	1 P	1 P	- P	1 P	1 P	1 P	1 P	1 P	1 P	1 P	1 P	1 P	1 P
<i>Página 37</i>	1 P	1 P	1 P	- P	1 P	1 P	1 P	1 P	1 P	1 P	1 P	1 P	1 P	1 P
<i>Página 38</i>	1 P	1 P	1 P	- P	1 P	1 P	1 P	1 P	1 P	1 P	1 P	0 F	1 P	0 F
<i>Página 39</i>	0 F	0 F	1 P	0 F	0 F	0 F	1 P	1 P	1 P	1 P	1 P	0 F	1 P	0 F
<i>Página 40</i>	1 P	1 P	1 P	- P	1 P	1 P	1 P	1 P	1 P	1 P	0 F	1 P	1 P	0 F
<i>Página 41</i>	0 F	0 F	0 F	1 P	0 F	0 F	1 P	1 P	1 P	1 P	1 P	1 P	1 P	0 F
Sitio web	C	C	NC	NC	C	C	C	C	C	C	C	NC	C	NC

**Modalidad de Verificación en una página**

-: Valor No Puntúa  
 1: Valor 1  
 0: Valor 0  
 P: Modalidad PASA  
 F: Modalidad FALLA

**Conformidad de verificación en el sitio web**

C: Conforme  
 NC: No conforme  
 NA: No aplica

**Verificaciones**

1.1 Existencia de alternativas textuales  
 1.2 Uso de encabezados  
 1.3 Uso de listas  
 1.4 Tablas de datos  
 1.5 Agrupación estructural  
 1.6 Separación de contenido y presentación  
 1.7 Identificación del idioma principal  
 1.8 Navegación con javascript accesible y control de usuario  
 1.9 Formularios y etiquetas  
 1.10 Formularios y estructura  
 1.11 Título de página y de marcos  
 1.12 Enlaces descriptivos  
 1.13 Cambios de contexto  
 1.14 Compatibilidad

## 4.2. TABLA DE RESULTADOS POR VERIFICACIÓN Y PÁGINA. NIVEL AA

Página	2.1	2.2	2.3	2.4	2.5	2.6
<i>Página 1</i>	1 P	1 P	1 P	1 P	1 P	1 P
<i>Página 2</i>	1 P	1 P	1 P	1 P	1 P	1 P
<i>Página 3</i>	1 P	1 P	1 P	1 P	1 P	1 P
<i>Página 4</i>	1 P	1 P	1 P	1 P	1 P	1 P
<i>Página 5</i>	1 P	0 F	1 P	1 P	1 P	1 P
<i>Página 6</i>	1 P	1 P	1 P	1 P	1 P	1 P
<i>Página 7</i>	1 P	1 P	1 P	1 P	1 P	1 P
<i>Página 8</i>	1 P	1 P	1 P	1 P	1 P	1 P
<i>Página 9</i>	1 P	1 P	1 P	1 P	1 P	1 P
<i>Página 10</i>	1 P	1 P	1 P	1 P	1 P	1 P
<i>Página 11</i>	1 P	1 P	1 P	1 P	1 P	1 P
<i>Página 12</i>	1 P	1 P	1 P	1 P	1 P	1 P
<i>Página 13</i>	1 P	1 P	1 P	1 P	1 P	1 P
<i>Página 14</i>	1 P	1 P	1 P	1 P	1 P	1 P
<i>Página 15</i>	1 P	1 P	1 P	1 P	1 P	1 P
<i>Página 16</i>	1 P	1 P	1 P	1 P	1 P	1 P
<i>Página 17</i>	1 P	0 F	1 P	1 P	1 P	1 P
<i>Página 18</i>	1 P	1 P	1 P	1 P	1 P	1 P
<i>Página 19</i>	1 P	1 P	1 P	1 P	1 P	1 P
<i>Página 20</i>	1 P	1 P	1 P	1 P	1 P	1 P
<i>Página 21</i>	1 P	1 P	1 P	1 P	1 P	1 P
<i>Página 22</i>	1 P	1 P	1 P	1 P	1 P	1 P
<i>Página 23</i>	1 P	1 P	1 P	1 P	1 P	1 P
<i>Página 24</i>	1 P	1 P	1 P	1 P	1 P	1 P
<i>Página 25</i>	1 P	1 P	1 P	1 P	1 P	1 P
<i>Página 26</i>	1 P	1 P	1 P	1 P	1 P	1 P
<i>Página 27</i>	1 P	1 P	1 P	1 P	1 P	1 P
<i>Página 28</i>	1 P	1 P	1 P	1 P	1 P	1 P
<i>Página 29</i>	1 P	1 P	1 P	1 P	1 P	1 P
<i>Página 30</i>	1 P	1 P	1 P	1 P	1 P	1 P
<i>Página 31</i>	1 P	0 F	1 P	1 P	1 P	1 P
<i>Página 32</i>	1 P	1 P	1 P	1 P	1 P	1 P
<i>Página 33</i>	1 P	1 P	1 P	1 P	1 P	1 P
<i>Página 34</i>	1 P	1 P	1 P	1 P	1 P	1 P
<i>Página 35</i>	1 P	0 F	1 P	1 P	1 P	1 P

Página	2.1	2.2	2.3	2.4	2.5	2.6
<a href="#">Página 36</a>	1 P	1 P	1 P	1 P	1 P	1 P
<a href="#">Página 37</a>	1 P	1 P	1 P	1 P	1 P	1 P
<a href="#">Página 38</a>	1 P	0 F	1 P	1 P	1 P	1 P
<a href="#">Página 39</a>	1 P	0 F	1 P	1 P	0 F	1 P
<a href="#">Página 40</a>	1 P	0 F	1 P	1 P	1 P	1 P
<a href="#">Página 41</a>	1 P	0 F	1 P	1 P	1 P	1 P
Sitio web	C	NC	C	C	C	C

**Modalidad de Verificación en una página**

-: Valor No Puntúa  
 1: Valor 1  
 0: Valor 0  
 P: Modalidad PASA  
 F: Modalidad FALLA

**Conformidad de verificación en el sitio web**

C: Conforme  
 NC: No conforme  
 NA: No aplica

**Verificaciones**

2.1 Identificación de los cambios de idioma  
 2.2 Legibilidad y contraste  
 2.3 Maquetación adaptable  
 2.4 Múltiples vías de navegación  
 2.5 Independencia del dispositivo  
 2.6 Navegación consistente

## 5. RESULTADOS: PÁGINA 1

Título	Hospital General Villalba   Hospital General de Villalba
URL	<a href="https://www.comunidad.madrid/hospital/villalba/">https://www.comunidad.madrid/hospital/villalba/</a>
Puntuación media	10.00
Nivel de adecuación estimado	AA

### Verificaciones. Nivel de adecuación A

Verificación	Valor	Modalidad
1.1 Existencia de alternativas textuales	1	Pasa
1.2 Uso de encabezados	1	Pasa
1.3 Uso de listas	1	Pasa
1.4 Tablas de datos	No aplica	Pasa
1.5 Agrupación estructural	1	Pasa
1.6 Separación de contenido y presentación	1	Pasa
1.7 Identificación del idioma principal	1	Pasa
1.8 Navegación con javascript accesible y control de usuario	1	Pasa
1.9 Formularios y etiquetas	1	Pasa
1.10 Formularios y estructura	1	Pasa
1.11 Título de página y de marcos	1	Pasa
1.12 Enlaces descriptivos	1	Pasa
1.13 Cambios de contexto	1	Pasa
1.14 Compatibilidad	1	Pasa

### Verificaciones. Nivel de adecuación AA

Verificación	Valor	Modalidad
2.1 Identificación de los cambios de idioma	1	Pasa
2.2 Legibilidad y contraste	1	Pasa
2.3 Maquetación adaptable	1	Pasa
2.4 Múltiples vías de navegación	1	Pasa
2.5 Independencia del dispositivo	1	Pasa
2.6 Navegación consistente	1	Pasa

## 6. RESULTADOS: PÁGINA 2

Título	Actividades   Hospital General de Villalba
URL	<a href="https://www.comunidad.madrid/hospital/villalba/ciudadanos/actividades">https://www.comunidad.madrid/hospital/villalba/ciudadanos/actividades</a>
Puntuación media	10.00
Nivel de adecuación estimado	AA

### Verificaciones. Nivel de adecuación A

Verificación	Valor	Modalidad
1.1 Existencia de alternativas textuales	1	Pasa
1.2 Uso de encabezados	1	Pasa
1.3 Uso de listas	1	Pasa
1.4 Tablas de datos	No aplica	Pasa
1.5 Agrupación estructural	1	Pasa
1.6 Separación de contenido y presentación	1	Pasa
1.7 Identificación del idioma principal	1	Pasa
1.8 Navegación con javascript accesible y control de usuario	1	Pasa
1.9 Formularios y etiquetas	1	Pasa
1.10 Formularios y estructura	1	Pasa
1.11 Título de página y de marcos	1	Pasa
1.12 Enlaces descriptivos	1	Pasa
1.13 Cambios de contexto	1	Pasa
1.14 Compatibilidad	1	Pasa

### Verificaciones. Nivel de adecuación AA

Verificación	Valor	Modalidad
2.1 Identificación de los cambios de idioma	1	Pasa
2.2 Legibilidad y contraste	1	Pasa
2.3 Maquetación adaptable	1	Pasa
2.4 Múltiples vías de navegación	1	Pasa
2.5 Independencia del dispositivo	1	Pasa
2.6 Navegación consistente	1	Pasa

## 7. RESULTADOS: PÁGINA 3

Título	Declaración de accesibilidad   Hospital General de Villalba
URL	<a href="https://www.comunidad.madrid/hospital/villalba/declaracion-accesibilidad">https://www.comunidad.madrid/hospital/villalba/declaracion-accesibilidad</a>
Puntuación media	9.50
Nivel de adecuación estimado	AA

### Verificaciones. Nivel de adecuación A

Verificación	Valor	Modalidad
1.1 Existencia de alternativas textuales	1	Pasa
1.2 Uso de encabezados	1	Pasa
1.3 Uso de listas	0	Falla
1.4 Tablas de datos	No aplica	Pasa
1.5 Agrupación estructural	1	Pasa
1.6 Separación de contenido y presentación	1	Pasa
1.7 Identificación del idioma principal	1	Pasa
1.8 Navegación con javascript accesible y control de usuario	1	Pasa
1.9 Formularios y etiquetas	1	Pasa
1.10 Formularios y estructura	1	Pasa
1.11 Título de página y de marcos	1	Pasa
1.12 Enlaces descriptivos	1	Pasa
1.13 Cambios de contexto	1	Pasa
1.14 Compatibilidad	1	Pasa

### Verificaciones. Nivel de adecuación AA

Verificación	Valor	Modalidad
2.1 Identificación de los cambios de idioma	1	Pasa
2.2 Legibilidad y contraste	1	Pasa
2.3 Maquetación adaptable	1	Pasa
2.4 Múltiples vías de navegación	1	Pasa
2.5 Independencia del dispositivo	1	Pasa
2.6 Navegación consistente	1	Pasa

## 7.1. INCIDENCIAS.NIVEL DE ADECUACIÓN A

### 1.3 Uso de listas

**Problema** Se están simulando listas no ordenadas mediante el uso de párrafos que comienzan por caracteres especiales, en lugar de usar el elemento de listas UL.

Los listados de elementos relacionados entre sí deben estructurarse adecuadamente mediante los elementos HTML para listas desordenadas (UL, LI) en lugar de simularse de forma visual mediante el uso de párrafos que comiencen por caracteres especiales, como "-" o "\*".

Al emplear los elementos estructurales de lista, los productos de apoyo como los lectores de pantalla podrán reconocer su presencia, saber el número de elementos que los forman y proporcionar dicha información a los usuarios, además de facilitar mecanismos de navegación específicos para recorrer las listas y sus elementos.

Línea	Columna	Código
283	4	<pre>&lt;P&gt; - Anidamiento incorrecto de listas no ordenadas, mediante la introducción de etiquetas DIV fuera del elemento padre LI, incluidas directamente como hijas del elemento UL. &lt;/P&gt;</pre>

## 8. RESULTADOS: PÁGINA 4

Título	Reclamaciones, sugerencias y agradecimientos sobre asistencia sanitaria   Hospital General de Villalba
URL	<a href="https://www.comunidad.madrid/hospital/villalba/reclamaciones-sugerencias-agradecimientos">https://www.comunidad.madrid/hospital/villalba/reclamaciones-sugerencias-agradecimientos</a>
Puntuación media	10.00
Nivel de adecuación estimado	AA

### Verificaciones. Nivel de adecuación A

Verificación	Valor	Modalidad
1.1 Existencia de alternativas textuales	1	Pasa
1.2 Uso de encabezados	1	Pasa
1.3 Uso de listas	1	Pasa
1.4 Tablas de datos	No aplica	Pasa
1.5 Agrupación estructural	1	Pasa
1.6 Separación de contenido y presentación	1	Pasa
1.7 Identificación del idioma principal	1	Pasa
1.8 Navegación con javascript accesible y control de usuario	1	Pasa
1.9 Formularios y etiquetas	1	Pasa
1.10 Formularios y estructura	1	Pasa
1.11 Título de página y de marcos	1	Pasa
1.12 Enlaces descriptivos	1	Pasa
1.13 Cambios de contexto	1	Pasa
1.14 Compatibilidad	1	Pasa

### Verificaciones. Nivel de adecuación AA

Verificación	Valor	Modalidad
2.1 Identificación de los cambios de idioma	1	Pasa
2.2 Legibilidad y contraste	1	Pasa
2.3 Maquetación adaptable	1	Pasa
2.4 Múltiples vías de navegación	1	Pasa
2.5 Independencia del dispositivo	1	Pasa
2.6 Navegación consistente	1	Pasa

## 9. RESULTADOS: PÁGINA 5

Título	Comunidad de Madrid
URL	<a href="https://www.comunidad.madrid">https://www.comunidad.madrid</a>
Puntuación media	8.40
Nivel de adecuación estimado	AA

### Verificaciones. Nivel de adecuación A

Verificación	Valor	Modalidad
1.1 Existencia de alternativas textuales	1	Pasa
1.2 Uso de encabezados	1	Pasa
1.3 Uso de listas	1	Pasa
1.4 Tablas de datos	No aplica	Pasa
1.5 Agrupación estructural	1	Pasa
1.6 Separación de contenido y presentación	1	Pasa
1.7 Identificación del idioma principal	1	Pasa
1.8 Navegación con javascript accesible y control de usuario	1	Pasa
1.9 Formularios y etiquetas	1	Pasa
1.10 Formularios y estructura	1	Pasa
1.11 Título de página y de marcos	1	Pasa
1.12 Enlaces descriptivos	0	Falla
1.13 Cambios de contexto	1	Pasa
1.14 Compatibilidad	0	Falla

### Verificaciones. Nivel de adecuación AA

Verificación	Valor	Modalidad
2.1 Identificación de los cambios de idioma	1	Pasa
2.2 Legibilidad y contraste	0	Falla
2.3 Maquetación adaptable	1	Pasa
2.4 Múltiples vías de navegación	1	Pasa
2.5 Independencia del dispositivo	1	Pasa
2.6 Navegación consistente	1	Pasa

## 9.1. INCIDENCIAS.NIVEL DE ADECUACIÓN A

### 1.12 Enlaces descriptivos

**Problema** Enlaces que contienen imágenes y repiten su texto en el texto alternativo de las imágenes.

Las imágenes que forman parte de enlaces que además están acompañadas de un texto (el texto del enlace) no deben repetir en su atributo alt el texto del enlace para evitar repeticiones innecesarias de contenido que pueden entorpecer el uso de la página a los usuarios de lectores de pantalla. Si la imagen no aporta información adicional entonces debe marcarse como una imagen decorativa con texto alternativo vacío (alt="") y sin título.

Línea	Columna	Código
574	309	<pre> &lt;A class="group-link field-group-link image_link_banner_texto_inferior_enlace" href="/gobierno/institucion/gobierno" title="Equipo de Gobierno"&gt; &lt;DIV class="field field-name-field-image field-type-image field- label-hidden"&gt; &lt;DIV class="field-items"&gt; &lt;DIV class="field-item even" rel="" resource="https://www.comunidad.madrid/sites/default/files/styles/ima gen_enlace_opcional/public/_dpz5770er.png?itok=OBXr-wMF"&gt; &lt;IMG alt="Equipo de gobierno" class="img-responsive" src="https://www.comunidad.madrid/sites/default/files/styles/imagen_e nlace_opcional/public/_dpz5770er.png?itok=OBXr- wMF&amp;amp;c=90047f183359964f9cbdf4a5eb954c4" typeof="foaf:Image"/&gt; &lt;/DIV&gt; &lt;/DIV&gt; &lt;/DIV&gt; &lt;DIV class="field field-name-field-description field-type-text-long field-label-hidden"&gt; &lt;DIV class="field-items"&gt; &lt;DIV class="field-item even"&gt; Equipo de gobierno &lt;/DIV&gt; &lt;/DIV&gt; &lt;/DIV&gt; &lt;/DIV&gt; &lt;/A&gt; </pre>

### 1.14 Compatibilidad

**Problema** Presencia de errores en el código CSS que pueden dificultar su correcto procesamiento.

El código de las hojas de estilo debe estar libre de errores que puedan suponer una inconsistencia en su interpretación por parte de diferentes navegadores o aplicaciones de usuario. Es decir, el código debe poder ser procesado sin inconsistencias. Esto no implica que el código deba ser gramaticalmente válido o que no se empleen propiedades avanzadas o experimentales como las de CSS3 o las equivalentes de los diferentes motores de los navegadores, sino que al menos el código ha de ser sintácticamente correcto.

Línea	Columna	Código
2	536100	<pre> https://www.comunidad.madrid/sites/default/files/css/css_pY3vLAN7iv6F WA8-LjFc4IGu0sVWd5gBmVr6ziM-z4Q.css Encontrado error de parseo en: } </pre>

## 9.2. INCIDENCIAS.NIVEL DE ADECUACIÓN AA

### 2.2 Legibilidad y contraste

**Problema** **Contraste insuficiente entre el color de primer plano y el color de fondo.**

Las combinaciones de color de primer plano (propiedad color) y de color de fondo (propiedad background-color o background ) en una misma regla de las hojas de estilo deben tener un contraste suficiente.

El ratio de contraste entre el color de primer plano y el color de fondo ha de ser de al menos 4,5:1 para texto normal (inferior a 14pt y negrita o 18pt) y de 3:1 para texto grande (superior a 14pt y negrita o 18pt).

Para comprobar el correcto contraste entre los colores de primer plano y los colores de fondo se puede emplear la herramienta Contrast Analyser basada en el algoritmo del W3C para comprobar los ratios de contraste. Esta herramienta está disponible en: <http://www.paciellogroup.com/resources/contrast-analyser.html>.

Esta comprobación sólo analiza los selectores de CSS que tienen definido de forma explícita un color de primer plano y un color de fondo.

Línea	Columna	Código
2	656852	<code>https://www.comunidad.madrid/sites/default/files/css/css_pY3vLAN7iv6FWA8-LjFc4IGu0sVWd5gBmVr6ziM-z4Q.css(ratio:1.0) .hamburger .hamburger__top-bun, .hamburger .hamburger__bottom-bun</code>

## 10. RESULTADOS: PÁGINA 6

Título	La Comunidad de Madrid inicia un macromaratón de donación de sangre en hospitales y unidades móviles   Hospital General de Villalba
URL	<a href="https://www.comunidad.madrid/hospital/villalba/noticia/comunidad-madrid-inicia-macromaratón-donación-sangre-hospitales-unidades-móviles">https://www.comunidad.madrid/hospital/villalba/noticia/comunidad-madrid-inicia-macromaratón-donación-sangre-hospitales-unidades-móviles</a>
Puntuación media	10.00
Nivel de adecuación estimado	AA

### Verificaciones. Nivel de adecuación A

Verificación	Valor	Modalidad
1.1 Existencia de alternativas textuales	1	Pasa
1.2 Uso de encabezados	1	Pasa
1.3 Uso de listas	1	Pasa
1.4 Tablas de datos	No aplica	Pasa
1.5 Agrupación estructural	1	Pasa
1.6 Separación de contenido y presentación	1	Pasa
1.7 Identificación del idioma principal	1	Pasa
1.8 Navegación con javascript accesible y control de usuario	1	Pasa
1.9 Formularios y etiquetas	1	Pasa
1.10 Formularios y estructura	1	Pasa
1.11 Título de página y de marcos	1	Pasa
1.12 Enlaces descriptivos	1	Pasa
1.13 Cambios de contexto	1	Pasa
1.14 Compatibilidad	1	Pasa

### Verificaciones. Nivel de adecuación AA

Verificación	Valor	Modalidad
2.1 Identificación de los cambios de idioma	1	Pasa
2.2 Legibilidad y contraste	1	Pasa
2.3 Maquetación adaptable	1	Pasa
2.4 Múltiples vías de navegación	1	Pasa
2.5 Independencia del dispositivo	1	Pasa
2.6 Navegación consistente	1	Pasa

## 11. RESULTADOS: PÁGINA 7

Título	Noticias   Hospital General de Villalba
URL	<a href="https://www.comunidad.madrid/hospital/villalba/comunicacion/noticias">https://www.comunidad.madrid/hospital/villalba/comunicacion/noticias</a>
Puntuación media	10.00
Nivel de adecuación estimado	AA

### Verificaciones. Nivel de adecuación A

Verificación	Valor	Modalidad
1.1 Existencia de alternativas textuales	1	Pasa
1.2 Uso de encabezados	1	Pasa
1.3 Uso de listas	1	Pasa
1.4 Tablas de datos	No aplica	Pasa
1.5 Agrupación estructural	1	Pasa
1.6 Separación de contenido y presentación	1	Pasa
1.7 Identificación del idioma principal	1	Pasa
1.8 Navegación con javascript accesible y control de usuario	1	Pasa
1.9 Formularios y etiquetas	1	Pasa
1.10 Formularios y estructura	1	Pasa
1.11 Título de página y de marcos	1	Pasa
1.12 Enlaces descriptivos	1	Pasa
1.13 Cambios de contexto	1	Pasa
1.14 Compatibilidad	1	Pasa

### Verificaciones. Nivel de adecuación AA

Verificación	Valor	Modalidad
2.1 Identificación de los cambios de idioma	1	Pasa
2.2 Legibilidad y contraste	1	Pasa
2.3 Maquetación adaptable	1	Pasa
2.4 Múltiples vías de navegación	1	Pasa
2.5 Independencia del dispositivo	1	Pasa
2.6 Navegación consistente	1	Pasa

## 12. RESULTADOS: PÁGINA 8

Título	Localización y acceso   Hospital General de Villalba
URL	<a href="https://www.comunidad.madrid/hospital/villalba/nosotros/localizacion-acceso">https://www.comunidad.madrid/hospital/villalba/nosotros/localizacion-acceso</a>
Puntuación media	10.00
Nivel de adecuación estimado	AA

### Verificaciones. Nivel de adecuación A

Verificación	Valor	Modalidad
1.1 Existencia de alternativas textuales	1	Pasa
1.2 Uso de encabezados	1	Pasa
1.3 Uso de listas	1	Pasa
1.4 Tablas de datos	No aplica	Pasa
1.5 Agrupación estructural	1	Pasa
1.6 Separación de contenido y presentación	1	Pasa
1.7 Identificación del idioma principal	1	Pasa
1.8 Navegación con javascript accesible y control de usuario	1	Pasa
1.9 Formularios y etiquetas	1	Pasa
1.10 Formularios y estructura	1	Pasa
1.11 Título de página y de marcos	1	Pasa
1.12 Enlaces descriptivos	1	Pasa
1.13 Cambios de contexto	1	Pasa
1.14 Compatibilidad	1	Pasa

### Verificaciones. Nivel de adecuación AA

Verificación	Valor	Modalidad
2.1 Identificación de los cambios de idioma	1	Pasa
2.2 Legibilidad y contraste	1	Pasa
2.3 Maquetación adaptable	1	Pasa
2.4 Múltiples vías de navegación	1	Pasa
2.5 Independencia del dispositivo	1	Pasa
2.6 Navegación consistente	1	Pasa

### 13. RESULTADOS: PÁGINA 9

Título	Zona de influencia   Hospital General de Villalba
URL	<a href="https://www.comunidad.madrid/hospital/villalba/nosotros/zona-influencia">https://www.comunidad.madrid/hospital/villalba/nosotros/zona-influencia</a>
Puntuación media	10.00
Nivel de adecuación estimado	AA

#### Verificaciones. Nivel de adecuación A

Verificación	Valor	Modalidad
1.1 Existencia de alternativas textuales	1	Pasa
1.2 Uso de encabezados	1	Pasa
1.3 Uso de listas	1	Pasa
1.4 Tablas de datos	1	Pasa
1.5 Agrupación estructural	1	Pasa
1.6 Separación de contenido y presentación	1	Pasa
1.7 Identificación del idioma principal	1	Pasa
1.8 Navegación con javascript accesible y control de usuario	1	Pasa
1.9 Formularios y etiquetas	1	Pasa
1.10 Formularios y estructura	1	Pasa
1.11 Título de página y de marcos	1	Pasa
1.12 Enlaces descriptivos	1	Pasa
1.13 Cambios de contexto	1	Pasa
1.14 Compatibilidad	1	Pasa

#### Verificaciones. Nivel de adecuación AA

Verificación	Valor	Modalidad
2.1 Identificación de los cambios de idioma	1	Pasa
2.2 Legibilidad y contraste	1	Pasa
2.3 Maquetación adaptable	1	Pasa
2.4 Múltiples vías de navegación	1	Pasa
2.5 Independencia del dispositivo	1	Pasa
2.6 Navegación consistente	1	Pasa

## 14. RESULTADOS: PÁGINA 10

Título	Aviso legal - Privacidad   Hospital General de Villalba
URL	<a href="https://www.comunidad.madrid/hospital/villalba/aviso-legal-privacidad">https://www.comunidad.madrid/hospital/villalba/aviso-legal-privacidad</a>
Puntuación media	10.00
Nivel de adecuación estimado	AA

### Verificaciones. Nivel de adecuación A

Verificación	Valor	Modalidad
1.1 Existencia de alternativas textuales	1	Pasa
1.2 Uso de encabezados	1	Pasa
1.3 Uso de listas	1	Pasa
1.4 Tablas de datos	No aplica	Pasa
1.5 Agrupación estructural	1	Pasa
1.6 Separación de contenido y presentación	1	Pasa
1.7 Identificación del idioma principal	1	Pasa
1.8 Navegación con javascript accesible y control de usuario	1	Pasa
1.9 Formularios y etiquetas	1	Pasa
1.10 Formularios y estructura	1	Pasa
1.11 Título de página y de marcos	1	Pasa
1.12 Enlaces descriptivos	1	Pasa
1.13 Cambios de contexto	1	Pasa
1.14 Compatibilidad	1	Pasa

### Verificaciones. Nivel de adecuación AA

Verificación	Valor	Modalidad
2.1 Identificación de los cambios de idioma	1	Pasa
2.2 Legibilidad y contraste	1	Pasa
2.3 Maquetación adaptable	1	Pasa
2.4 Múltiples vías de navegación	1	Pasa
2.5 Independencia del dispositivo	1	Pasa
2.6 Navegación consistente	1	Pasa

## 15. RESULTADOS: PÁGINA 11

Título	Servicios centrales   Hospital General de Villalba
URL	<a href="https://www.comunidad.madrid/hospital/villalba/profesionales/servicios-centrales">https://www.comunidad.madrid/hospital/villalba/profesionales/servicios-centrales</a>
Puntuación media	10.00
Nivel de adecuación estimado	AA

### Verificaciones. Nivel de adecuación A

Verificación	Valor	Modalidad
1.1 Existencia de alternativas textuales	1	Pasa
1.2 Uso de encabezados	1	Pasa
1.3 Uso de listas	1	Pasa
1.4 Tablas de datos	No aplica	Pasa
1.5 Agrupación estructural	1	Pasa
1.6 Separación de contenido y presentación	1	Pasa
1.7 Identificación del idioma principal	1	Pasa
1.8 Navegación con javascript accesible y control de usuario	1	Pasa
1.9 Formularios y etiquetas	1	Pasa
1.10 Formularios y estructura	1	Pasa
1.11 Título de página y de marcos	1	Pasa
1.12 Enlaces descriptivos	1	Pasa
1.13 Cambios de contexto	1	Pasa
1.14 Compatibilidad	1	Pasa

### Verificaciones. Nivel de adecuación AA

Verificación	Valor	Modalidad
2.1 Identificación de los cambios de idioma	1	Pasa
2.2 Legibilidad y contraste	1	Pasa
2.3 Maquetación adaptable	1	Pasa
2.4 Múltiples vías de navegación	1	Pasa
2.5 Independencia del dispositivo	1	Pasa
2.6 Navegación consistente	1	Pasa

## 16. RESULTADOS: PÁGINA 12

Título	Comunicación   Hospital General de Villalba
URL	<a href="https://www.comunidad.madrid/hospital/villalba/comunicacion">https://www.comunidad.madrid/hospital/villalba/comunicacion</a>
Puntuación media	10.00
Nivel de adecuación estimado	AA

### Verificaciones. Nivel de adecuación A

Verificación	Valor	Modalidad
1.1 Existencia de alternativas textuales	1	Pasa
1.2 Uso de encabezados	1	Pasa
1.3 Uso de listas	1	Pasa
1.4 Tablas de datos	No aplica	Pasa
1.5 Agrupación estructural	1	Pasa
1.6 Separación de contenido y presentación	1	Pasa
1.7 Identificación del idioma principal	1	Pasa
1.8 Navegación con javascript accesible y control de usuario	1	Pasa
1.9 Formularios y etiquetas	1	Pasa
1.10 Formularios y estructura	1	Pasa
1.11 Título de página y de marcos	1	Pasa
1.12 Enlaces descriptivos	1	Pasa
1.13 Cambios de contexto	1	Pasa
1.14 Compatibilidad	1	Pasa

### Verificaciones. Nivel de adecuación AA

Verificación	Valor	Modalidad
2.1 Identificación de los cambios de idioma	1	Pasa
2.2 Legibilidad y contraste	1	Pasa
2.3 Maquetación adaptable	1	Pasa
2.4 Múltiples vías de navegación	1	Pasa
2.5 Independencia del dispositivo	1	Pasa
2.6 Navegación consistente	1	Pasa

## 17. RESULTADOS: PÁGINA 13

Título	Área Médica   Hospital General de Villalba
URL	<a href="https://www.comunidad.madrid/hospital/villalba/profesionales/area-medica">https://www.comunidad.madrid/hospital/villalba/profesionales/area-medica</a>
Puntuación media	10.00
Nivel de adecuación estimado	AA

### Verificaciones. Nivel de adecuación A

Verificación	Valor	Modalidad
1.1 Existencia de alternativas textuales	1	Pasa
1.2 Uso de encabezados	1	Pasa
1.3 Uso de listas	1	Pasa
1.4 Tablas de datos	No aplica	Pasa
1.5 Agrupación estructural	1	Pasa
1.6 Separación de contenido y presentación	1	Pasa
1.7 Identificación del idioma principal	1	Pasa
1.8 Navegación con javascript accesible y control de usuario	1	Pasa
1.9 Formularios y etiquetas	1	Pasa
1.10 Formularios y estructura	1	Pasa
1.11 Título de página y de marcos	1	Pasa
1.12 Enlaces descriptivos	1	Pasa
1.13 Cambios de contexto	1	Pasa
1.14 Compatibilidad	1	Pasa

### Verificaciones. Nivel de adecuación AA

Verificación	Valor	Modalidad
2.1 Identificación de los cambios de idioma	1	Pasa
2.2 Legibilidad y contraste	1	Pasa
2.3 Maquetación adaptable	1	Pasa
2.4 Múltiples vías de navegación	1	Pasa
2.5 Independencia del dispositivo	1	Pasa
2.6 Navegación consistente	1	Pasa

## 18. RESULTADOS: PÁGINA 14

Título	Mapa del sitio   Hospital General de Villalba
URL	<a href="https://www.comunidad.madrid/hospital/villalba/sitemap">https://www.comunidad.madrid/hospital/villalba/sitemap</a>
Puntuación media	10.00
Nivel de adecuación estimado	AA

### Verificaciones. Nivel de adecuación A

Verificación	Valor	Modalidad
1.1 Existencia de alternativas textuales	1	Pasa
1.2 Uso de encabezados	1	Pasa
1.3 Uso de listas	1	Pasa
1.4 Tablas de datos	No aplica	Pasa
1.5 Agrupación estructural	1	Pasa
1.6 Separación de contenido y presentación	1	Pasa
1.7 Identificación del idioma principal	1	Pasa
1.8 Navegación con javascript accesible y control de usuario	1	Pasa
1.9 Formularios y etiquetas	1	Pasa
1.10 Formularios y estructura	1	Pasa
1.11 Título de página y de marcos	1	Pasa
1.12 Enlaces descriptivos	1	Pasa
1.13 Cambios de contexto	1	Pasa
1.14 Compatibilidad	1	Pasa

### Verificaciones. Nivel de adecuación AA

Verificación	Valor	Modalidad
2.1 Identificación de los cambios de idioma	1	Pasa
2.2 Legibilidad y contraste	1	Pasa
2.3 Maquetación adaptable	1	Pasa
2.4 Múltiples vías de navegación	1	Pasa
2.5 Independencia del dispositivo	1	Pasa
2.6 Navegación consistente	1	Pasa

## 19. RESULTADOS: PÁGINA 15

Título	Ciudadanos   Hospital General de Villalba
URL	<a href="https://www.comunidad.madrid/hospital/villalba/ciudadanos">https://www.comunidad.madrid/hospital/villalba/ciudadanos</a>
Puntuación media	9.50
Nivel de adecuación estimado	AA

### Verificaciones. Nivel de adecuación A

Verificación	Valor	Modalidad
1.1 Existencia de alternativas textuales	1	Pasa
1.2 Uso de encabezados	1	Pasa
1.3 Uso de listas	0	Falla
1.4 Tablas de datos	No aplica	Pasa
1.5 Agrupación estructural	1	Pasa
1.6 Separación de contenido y presentación	1	Pasa
1.7 Identificación del idioma principal	1	Pasa
1.8 Navegación con javascript accesible y control de usuario	1	Pasa
1.9 Formularios y etiquetas	1	Pasa
1.10 Formularios y estructura	1	Pasa
1.11 Título de página y de marcos	1	Pasa
1.12 Enlaces descriptivos	1	Pasa
1.13 Cambios de contexto	1	Pasa
1.14 Compatibilidad	1	Pasa

### Verificaciones. Nivel de adecuación AA

Verificación	Valor	Modalidad
2.1 Identificación de los cambios de idioma	1	Pasa
2.2 Legibilidad y contraste	1	Pasa
2.3 Maquetación adaptable	1	Pasa
2.4 Múltiples vías de navegación	1	Pasa
2.5 Independencia del dispositivo	1	Pasa
2.6 Navegación consistente	1	Pasa

## 19.1. INCIDENCIAS.NIVEL DE ADECUACIÓN A

### 1.3 Uso de listas

**Problema** **Lista no ordenada mal construida.**

Las listas no ordenadas se deben identificar mediante el elemento UL y únicamente deben contener elementos LI para identificar cada uno de los elementos de la lista. No puede haber otro tipo de elementos como hijos directos del elemento UL.

La estructura de las listas ha de ser correcta para asegurar que éstas se interpretan adecuadamente por los productos de apoyo, como los lectores de pantalla.

Línea	Columna	Código
374	5	<UL/>

### 1.3 Uso de listas

**Problema** **Presencia de listas no ordenadas vacías.**

Las listas no ordenadas se deben identificar mediante el elemento UL y cada uno de sus items mediante elementos LI, que siempre deben aparecer.

No deben emplearse elementos de lista UL que carezcan de items. Si en un momento dado una lista carece de items entonces en lugar de mostrarse como una lista sin elementos hijos (sin elementos LI) deberá eliminarse de la página.

La estructura de las listas ha de ser correcta para asegurar que éstas se interpretan adecuadamente por los productos de apoyo, como los lectores de pantalla.

Línea	Columna	Código
374	5	<UL/>

## 20. RESULTADOS: PÁGINA 16

Título	Área Quirúrgica   Hospital General de Villalba
URL	<a href="https://www.comunidad.madrid/hospital/villalba/profesionales/area-quirurgica">https://www.comunidad.madrid/hospital/villalba/profesionales/area-quirurgica</a>
Puntuación media	10.00
Nivel de adecuación estimado	AA

### Verificaciones. Nivel de adecuación A

Verificación	Valor	Modalidad
1.1 Existencia de alternativas textuales	1	Pasa
1.2 Uso de encabezados	1	Pasa
1.3 Uso de listas	1	Pasa
1.4 Tablas de datos	No aplica	Pasa
1.5 Agrupación estructural	1	Pasa
1.6 Separación de contenido y presentación	1	Pasa
1.7 Identificación del idioma principal	1	Pasa
1.8 Navegación con javascript accesible y control de usuario	1	Pasa
1.9 Formularios y etiquetas	1	Pasa
1.10 Formularios y estructura	1	Pasa
1.11 Título de página y de marcos	1	Pasa
1.12 Enlaces descriptivos	1	Pasa
1.13 Cambios de contexto	1	Pasa
1.14 Compatibilidad	1	Pasa

### Verificaciones. Nivel de adecuación AA

Verificación	Valor	Modalidad
2.1 Identificación de los cambios de idioma	1	Pasa
2.2 Legibilidad y contraste	1	Pasa
2.3 Maquetación adaptable	1	Pasa
2.4 Múltiples vías de navegación	1	Pasa
2.5 Independencia del dispositivo	1	Pasa
2.6 Navegación consistente	1	Pasa

## 21. RESULTADOS: PÁGINA 17

Título	Búsqueda   Comunidad de Madrid
URL	<a href="https://www.comunidad.madrid/busqueda">https://www.comunidad.madrid/busqueda</a>
Puntuación media	8.40
Nivel de adecuación estimado	AA

### Verificaciones. Nivel de adecuación A

Verificación	Valor	Modalidad
1.1 Existencia de alternativas textuales	1	Pasa
1.2 Uso de encabezados	0	Falla
1.3 Uso de listas	1	Pasa
1.4 Tablas de datos	No aplica	Pasa
1.5 Agrupación estructural	1	Pasa
1.6 Separación de contenido y presentación	1	Pasa
1.7 Identificación del idioma principal	1	Pasa
1.8 Navegación con javascript accesible y control de usuario	1	Pasa
1.9 Formularios y etiquetas	1	Pasa
1.10 Formularios y estructura	1	Pasa
1.11 Título de página y de marcos	1	Pasa
1.12 Enlaces descriptivos	1	Pasa
1.13 Cambios de contexto	1	Pasa
1.14 Compatibilidad	0	Falla

### Verificaciones. Nivel de adecuación AA

Verificación	Valor	Modalidad
2.1 Identificación de los cambios de idioma	1	Pasa
2.2 Legibilidad y contraste	0	Falla
2.3 Maquetación adaptable	1	Pasa
2.4 Múltiples vías de navegación	1	Pasa
2.5 Independencia del dispositivo	1	Pasa
2.6 Navegación consistente	1	Pasa

## 21.1. INCIDENCIAS.NIVEL DE ADECUACIÓN A

### 1.2 Uso de encabezados

#### **Problema** Ausencia de elementos de encabezado.

Los elementos de encabezado (H1...H6) sirven para identificar los títulos de las diferentes secciones en las que se estructura un documento. El nivel empleado en cada encabezado es lo que definirá la estructura jerárquica de las secciones del documento. Por tanto, esta estructura de encabezados y los niveles empleados ha de ser correcta reflejando la estructura lógica del contenido de la página, identificando como encabezados todos los títulos de sección, sin emplear elementos de encabezado únicamente para crear efectos de presentación y sin saltarse niveles intermedios al descender en la jerarquía de encabezados.

En todas las páginas debe haber al menos un encabezado de nivel H1 que se corresponda con el título principal del contenido de la página.

Una estructura correcta de encabezados es de gran importancia ya que las aplicaciones de usuario y los productos de apoyo, como los lectores de pantalla, pueden proporcionar mecanismos especiales de navegación que permitan a los usuarios acceder de forma rápida a las distintas secciones que componen una página web (p. ej. mediante una índice o mapa del documento con accesos directos a las diferentes secciones del mismo).

### 1.2 Uso de encabezados

#### **Advertencia** Ausencia de un encabezado principal H1.

Los elementos de encabezado (H1...H6) sirven para identificar los títulos de las diferentes secciones en las que se estructura un documento. El nivel empleado en cada encabezado es lo que definirá la estructura jerárquica de las secciones del documento. Por tanto, esta estructura de encabezados y los niveles empleados ha de ser correcta reflejando la estructura lógica del contenido de la página, identificando como encabezados todos los títulos de sección, sin emplear elementos de encabezado únicamente para crear efectos de presentación y sin saltarse niveles intermedios al descender en la jerarquía de encabezados.

En todas las páginas debe haber al menos un encabezado de nivel H1 que se corresponda con el título principal del contenido de la página.

Una estructura correcta de encabezados es de gran importancia ya que las aplicaciones de usuario y los productos de apoyo, como los lectores de pantalla, pueden proporcionar mecanismos especiales de navegación que permitan a los usuarios acceder de forma rápida a las distintas secciones que componen una página web (p. ej. mediante una índice o mapa del documento con accesos directos a las diferentes secciones del mismo).

### 1.14 Compatibilidad

#### **Problema** Presencia de errores en el código CSS que pueden dificultar su correcto procesamiento.

El código de las hojas de estilo debe estar libre de errores que puedan suponer una inconsistencia en su interpretación por parte de diferentes navegadores o aplicaciones de usuario. Es decir, el código debe poder ser procesado sin inconsistencias. Esto no implica que el código deba ser gramaticalmente válido o que no se empleen propiedades avanzadas o experimentales como las de CSS3 o las equivalentes de los diferentes motores de los navegadores, sino que al menos el código ha de ser sintácticamente correcto.

Línea	Columna	Código
2	536100	<code>https://www.comunidad.madrid/sites/default/files/css/css_pY3vLAN7iv6FWA8-LjFc4IGu0sVWd5gBmVr6ziM-z4Q.css</code> Encontrado error de parseo en: }

## 21.2. INCIDENCIAS.NIVEL DE ADECUACIÓN AA

### 2.2 Legibilidad y contraste

**Problema** **Contraste insuficiente entre el color de primer plano y el color de fondo.**

Las combinaciones de color de primer plano (propiedad color) y de color de fondo (propiedad background-color o background ) en una misma regla de las hojas de estilo deben tener un contraste suficiente.

El ratio de contraste entre el color de primer plano y el color de fondo ha de ser de al menos 4,5:1 para texto normal (inferior a 14pt y negrita o 18pt) y de 3:1 para texto grande (superior a 14pt y negrita o 18pt).

Para comprobar el correcto contraste entre los colores de primer plano y los colores de fondo se puede emplear la herramienta Contrast Analyser basada en el algoritmo del W3C para comprobar los ratios de contraste. Esta herramienta está disponible en: <http://www.paciellogroup.com/resources/contrast-analyser.html>.

Esta comprobación sólo analiza los selectores de CSS que tienen definido de forma explícita un color de primer plano y un color de fondo.

Línea	Columna	Código
2	656852	<code>https://www.comunidad.madrid/sites/default/files/css/css_pY3vLAN7iv6FWA8-LjFc4IGu0sVWd5gBmVr6ziM-z4Q.css(ratio:1.0) .hamburger .hamburger__top-bun, .hamburger .hamburger__bottom-bun</code>

## 22. RESULTADOS: PÁGINA 18

Título	Sindicación de los últimos contenidos   Hospital General de Villalba
URL	<a href="https://www.comunidad.madrid/hospital/villalba/comunicacion/sindicacion-ultimos-contenidos">https://www.comunidad.madrid/hospital/villalba/comunicacion/sindicacion-ultimos-contenidos</a>
Puntuación media	10.00
Nivel de adecuación estimado	AA

### Verificaciones. Nivel de adecuación A

Verificación	Valor	Modalidad
1.1 Existencia de alternativas textuales	1	Pasa
1.2 Uso de encabezados	1	Pasa
1.3 Uso de listas	1	Pasa
1.4 Tablas de datos	No aplica	Pasa
1.5 Agrupación estructural	1	Pasa
1.6 Separación de contenido y presentación	1	Pasa
1.7 Identificación del idioma principal	1	Pasa
1.8 Navegación con javascript accesible y control de usuario	1	Pasa
1.9 Formularios y etiquetas	1	Pasa
1.10 Formularios y estructura	1	Pasa
1.11 Título de página y de marcos	1	Pasa
1.12 Enlaces descriptivos	1	Pasa
1.13 Cambios de contexto	1	Pasa
1.14 Compatibilidad	1	Pasa

### Verificaciones. Nivel de adecuación AA

Verificación	Valor	Modalidad
2.1 Identificación de los cambios de idioma	1	Pasa
2.2 Legibilidad y contraste	1	Pasa
2.3 Maquetación adaptable	1	Pasa
2.4 Múltiples vías de navegación	1	Pasa
2.5 Independencia del dispositivo	1	Pasa
2.6 Navegación consistente	1	Pasa

## 23. RESULTADOS: PÁGINA 19

Título	Profesionales   Hospital General de Villalba
URL	<a href="https://www.comunidad.madrid/hospital/villalba/profesionales">https://www.comunidad.madrid/hospital/villalba/profesionales</a>
Puntuación media	10.00
Nivel de adecuación estimado	AA

### Verificaciones. Nivel de adecuación A

Verificación	Valor	Modalidad
1.1 Existencia de alternativas textuales	1	Pasa
1.2 Uso de encabezados	1	Pasa
1.3 Uso de listas	1	Pasa
1.4 Tablas de datos	No aplica	Pasa
1.5 Agrupación estructural	1	Pasa
1.6 Separación de contenido y presentación	1	Pasa
1.7 Identificación del idioma principal	1	Pasa
1.8 Navegación con javascript accesible y control de usuario	1	Pasa
1.9 Formularios y etiquetas	1	Pasa
1.10 Formularios y estructura	1	Pasa
1.11 Título de página y de marcos	1	Pasa
1.12 Enlaces descriptivos	1	Pasa
1.13 Cambios de contexto	1	Pasa
1.14 Compatibilidad	1	Pasa

### Verificaciones. Nivel de adecuación AA

Verificación	Valor	Modalidad
2.1 Identificación de los cambios de idioma	1	Pasa
2.2 Legibilidad y contraste	1	Pasa
2.3 Maquetación adaptable	1	Pasa
2.4 Múltiples vías de navegación	1	Pasa
2.5 Independencia del dispositivo	1	Pasa
2.6 Navegación consistente	1	Pasa

## 24. RESULTADOS: PÁGINA 20

Título	Nosotros   Hospital General de Villalba
URL	<a href="https://www.comunidad.madrid/hospital/villalba/nosotros">https://www.comunidad.madrid/hospital/villalba/nosotros</a>
Puntuación media	10.00
Nivel de adecuación estimado	AA

### Verificaciones. Nivel de adecuación A

Verificación	Valor	Modalidad
1.1 Existencia de alternativas textuales	1	Pasa
1.2 Uso de encabezados	1	Pasa
1.3 Uso de listas	1	Pasa
1.4 Tablas de datos	No aplica	Pasa
1.5 Agrupación estructural	1	Pasa
1.6 Separación de contenido y presentación	1	Pasa
1.7 Identificación del idioma principal	1	Pasa
1.8 Navegación con javascript accesible y control de usuario	1	Pasa
1.9 Formularios y etiquetas	1	Pasa
1.10 Formularios y estructura	1	Pasa
1.11 Título de página y de marcos	1	Pasa
1.12 Enlaces descriptivos	1	Pasa
1.13 Cambios de contexto	1	Pasa
1.14 Compatibilidad	1	Pasa

### Verificaciones. Nivel de adecuación AA

Verificación	Valor	Modalidad
2.1 Identificación de los cambios de idioma	1	Pasa
2.2 Legibilidad y contraste	1	Pasa
2.3 Maquetación adaptable	1	Pasa
2.4 Múltiples vías de navegación	1	Pasa
2.5 Independencia del dispositivo	1	Pasa
2.6 Navegación consistente	1	Pasa

## 25. RESULTADOS: PÁGINA 21

Título	Instalaciones   Hospital General de Villalba
URL	<a href="https://www.comunidad.madrid/hospital/villalba/nosotros/instalaciones">https://www.comunidad.madrid/hospital/villalba/nosotros/instalaciones</a>
Puntuación media	10.00
Nivel de adecuación estimado	AA

### Verificaciones. Nivel de adecuación A

Verificación	Valor	Modalidad
1.1 Existencia de alternativas textuales	1	Pasa
1.2 Uso de encabezados	1	Pasa
1.3 Uso de listas	1	Pasa
1.4 Tablas de datos	1	Pasa
1.5 Agrupación estructural	1	Pasa
1.6 Separación de contenido y presentación	1	Pasa
1.7 Identificación del idioma principal	1	Pasa
1.8 Navegación con javascript accesible y control de usuario	1	Pasa
1.9 Formularios y etiquetas	1	Pasa
1.10 Formularios y estructura	1	Pasa
1.11 Título de página y de marcos	1	Pasa
1.12 Enlaces descriptivos	1	Pasa
1.13 Cambios de contexto	1	Pasa
1.14 Compatibilidad	1	Pasa

### Verificaciones. Nivel de adecuación AA

Verificación	Valor	Modalidad
2.1 Identificación de los cambios de idioma	1	Pasa
2.2 Legibilidad y contraste	1	Pasa
2.3 Maquetación adaptable	1	Pasa
2.4 Múltiples vías de navegación	1	Pasa
2.5 Independencia del dispositivo	1	Pasa
2.6 Navegación consistente	1	Pasa

## 26. RESULTADOS: PÁGINA 22

Título	Área Materno-Infantil   Hospital General de Villalba
URL	<a href="https://www.comunidad.madrid/hospital/villalba/profesionales/area-materno-infantil">https://www.comunidad.madrid/hospital/villalba/profesionales/area-materno-infantil</a>
Puntuación media	10.00
Nivel de adecuación estimado	AA

### Verificaciones. Nivel de adecuación A

Verificación	Valor	Modalidad
1.1 Existencia de alternativas textuales	1	Pasa
1.2 Uso de encabezados	1	Pasa
1.3 Uso de listas	1	Pasa
1.4 Tablas de datos	No aplica	Pasa
1.5 Agrupación estructural	1	Pasa
1.6 Separación de contenido y presentación	1	Pasa
1.7 Identificación del idioma principal	1	Pasa
1.8 Navegación con javascript accesible y control de usuario	1	Pasa
1.9 Formularios y etiquetas	1	Pasa
1.10 Formularios y estructura	1	Pasa
1.11 Título de página y de marcos	1	Pasa
1.12 Enlaces descriptivos	1	Pasa
1.13 Cambios de contexto	1	Pasa
1.14 Compatibilidad	1	Pasa

### Verificaciones. Nivel de adecuación AA

Verificación	Valor	Modalidad
2.1 Identificación de los cambios de idioma	1	Pasa
2.2 Legibilidad y contraste	1	Pasa
2.3 Maquetación adaptable	1	Pasa
2.4 Múltiples vías de navegación	1	Pasa
2.5 Independencia del dispositivo	1	Pasa
2.6 Navegación consistente	1	Pasa

## 27. RESULTADOS: PÁGINA 23

Título	La Comunidad de Madrid recibe 18 galardones en los Premios Best in Class en reconocimiento a la excelencia y calidad asistencial de su sanidad...
URL	<a href="https://www.comunidad.madrid/hospital/villalba/noticia/comunidad-madrid-recibe-18-galardones-premios-best-in-class-reconocimiento-excelencia-calidad">https://www.comunidad.madrid/hospital/villalba/noticia/comunidad-madrid-recibe-18-galardones-premios-best-in-class-reconocimiento-excelencia-calidad</a>
Puntuación media	10.00
Nivel de adecuación estimado	AA

### Verificaciones. Nivel de adecuación A

Verificación	Valor	Modalidad
1.1 Existencia de alternativas textuales	1	Pasa
1.2 Uso de encabezados	1	Pasa
1.3 Uso de listas	1	Pasa
1.4 Tablas de datos	No aplica	Pasa
1.5 Agrupación estructural	1	Pasa
1.6 Separación de contenido y presentación	1	Pasa
1.7 Identificación del idioma principal	1	Pasa
1.8 Navegación con javascript accesible y control de usuario	1	Pasa
1.9 Formularios y etiquetas	1	Pasa
1.10 Formularios y estructura	1	Pasa
1.11 Título de página y de marcos	1	Pasa
1.12 Enlaces descriptivos	1	Pasa
1.13 Cambios de contexto	1	Pasa
1.14 Compatibilidad	1	Pasa

### Verificaciones. Nivel de adecuación AA

Verificación	Valor	Modalidad
2.1 Identificación de los cambios de idioma	1	Pasa
2.2 Legibilidad y contraste	1	Pasa
2.3 Maquetación adaptable	1	Pasa
2.4 Múltiples vías de navegación	1	Pasa
2.5 Independencia del dispositivo	1	Pasa
2.6 Navegación consistente	1	Pasa

## 28. RESULTADOS: PÁGINA 24

Título	Comunicación   Hospital General de Villalba
URL	<a href="https://www.comunidad.madrid/hospital/villalba/comunicacion#main-content">https://www.comunidad.madrid/hospital/villalba/comunicacion#main-content</a>
Puntuación media	10.00
Nivel de adecuación estimado	AA

### Verificaciones. Nivel de adecuación A

Verificación	Valor	Modalidad
1.1 Existencia de alternativas textuales	1	Pasa
1.2 Uso de encabezados	1	Pasa
1.3 Uso de listas	1	Pasa
1.4 Tablas de datos	No aplica	Pasa
1.5 Agrupación estructural	1	Pasa
1.6 Separación de contenido y presentación	1	Pasa
1.7 Identificación del idioma principal	1	Pasa
1.8 Navegación con javascript accesible y control de usuario	1	Pasa
1.9 Formularios y etiquetas	1	Pasa
1.10 Formularios y estructura	1	Pasa
1.11 Título de página y de marcos	1	Pasa
1.12 Enlaces descriptivos	1	Pasa
1.13 Cambios de contexto	1	Pasa
1.14 Compatibilidad	1	Pasa

### Verificaciones. Nivel de adecuación AA

Verificación	Valor	Modalidad
2.1 Identificación de los cambios de idioma	1	Pasa
2.2 Legibilidad y contraste	1	Pasa
2.3 Maquetación adaptable	1	Pasa
2.4 Múltiples vías de navegación	1	Pasa
2.5 Independencia del dispositivo	1	Pasa
2.6 Navegación consistente	1	Pasa

## 29. RESULTADOS: PÁGINA 25

Título	Transparencia   Hospital General de Villalba
URL	<a href="https://www.comunidad.madrid/hospital/villalba/nosotros/transparencia">https://www.comunidad.madrid/hospital/villalba/nosotros/transparencia</a>
Puntuación media	8.90
Nivel de adecuación estimado	AA

### Verificaciones. Nivel de adecuación A

Verificación	Valor	Modalidad
1.1 Existencia de alternativas textuales	1	Pasa
1.2 Uso de encabezados	1	Pasa
1.3 Uso de listas	0	Falla
1.4 Tablas de datos	No aplica	Pasa
1.5 Agrupación estructural	1	Pasa
1.6 Separación de contenido y presentación	1	Pasa
1.7 Identificación del idioma principal	1	Pasa
1.8 Navegación con javascript accesible y control de usuario	1	Pasa
1.9 Formularios y etiquetas	1	Pasa
1.10 Formularios y estructura	1	Pasa
1.11 Título de página y de marcos	1	Pasa
1.12 Enlaces descriptivos	0	Falla
1.13 Cambios de contexto	1	Pasa
1.14 Compatibilidad	1	Pasa

### Verificaciones. Nivel de adecuación AA

Verificación	Valor	Modalidad
2.1 Identificación de los cambios de idioma	1	Pasa
2.2 Legibilidad y contraste	1	Pasa
2.3 Maquetación adaptable	1	Pasa
2.4 Múltiples vías de navegación	1	Pasa
2.5 Independencia del dispositivo	1	Pasa
2.6 Navegación consistente	1	Pasa

## 29.1. INCIDENCIAS.NIVEL DE ADECUACIÓN A

### 1.3 Uso de listas

**Problema** **Lista no ordenada mal construida.**

Las listas no ordenadas se deben identificar mediante el elemento UL y únicamente deben contener elementos LI para identificar cada uno de los elementos de la lista. No puede haber otro tipo de elementos como hijos directos del elemento UL.

La estructura de las listas ha de ser correcta para asegurar que éstas se interpretan adecuadamente por los productos de apoyo, como los lectores de pantalla.

Línea	Columna	Código
258	5	<UL/>

### 1.3 Uso de listas

**Problema** **Presencia de listas no ordenadas vacías.**

Las listas no ordenadas se deben identificar mediante el elemento UL y cada uno de sus items mediante elementos LI, que siempre deben aparecer.

No deben emplearse elementos de lista UL que carezcan de items. Si en un momento dado una lista carece de items entonces en lugar de mostrarse como una lista sin elementos hijos (sin elementos LI) deberá eliminarse de la página.

La estructura de las listas ha de ser correcta para asegurar que éstas se interpretan adecuadamente por los productos de apoyo, como los lectores de pantalla.

Línea	Columna	Código
258	5	<UL/>

### 1.12 Enlaces descriptivos

**Problema** **Enlaces cuyo texto es demasiado largo y, por tanto, poco significativo.**

El texto de los enlaces debe ser significativo y resultar útil para identificar la función o el destino de los mismos. Para ello, dicho texto además ha de ser breve y conciso. Salvo excepciones (enlaces a leyes u otros contenidos de tipo legal en los que se emplea su título como texto del enlace) si el texto de un enlace es demasiado largo, extendiéndose por varias líneas, dificultará su legibilidad y comprensión para algunos usuarios dejando así de ser significativo.

Línea	Columna	Código
522	171	<pre> &lt;A href="/hospital/villalba/file/2823/download?token=WJcCdCTN" type="application/pdf; length=7595139"&gt; &lt;P&gt; Pliego de Cláusulas Administrativas Particulares (PCAP) para la contratación de la gestión, por concesión, de la atención sanitaria especializada correspondiente a los municipios de Collado Villalba, Alpedrete, Moralarzal, Cercedilla, Navacerrada, Los Mo &lt;/P&gt; &lt;/A&gt; </pre>

### 30. RESULTADOS: PÁGINA 26

Título	El Hospital público de Villalba incorpora un nuevo robot quirúrgico para intervenciones poco invasivas en procesos oncológicos complejos  ...
URL	<a href="https://www.comunidad.madrid/hospital/villalba/noticia/hospital-publico-villalba-incorpora-nuevo-robot-quirurgico-intervenciones-poco-invasivas-procesos">https://www.comunidad.madrid/hospital/villalba/noticia/hospital-publico-villalba-incorpora-nuevo-robot-quirurgico-intervenciones-poco-invasivas-procesos</a>
Puntuación media	10.00
Nivel de adecuación estimado	AA

#### Verificaciones. Nivel de adecuación A

Verificación	Valor	Modalidad
1.1 Existencia de alternativas textuales	1	Pasa
1.2 Uso de encabezados	1	Pasa
1.3 Uso de listas	1	Pasa
1.4 Tablas de datos	No aplica	Pasa
1.5 Agrupación estructural	1	Pasa
1.6 Separación de contenido y presentación	1	Pasa
1.7 Identificación del idioma principal	1	Pasa
1.8 Navegación con javascript accesible y control de usuario	1	Pasa
1.9 Formularios y etiquetas	1	Pasa
1.10 Formularios y estructura	1	Pasa
1.11 Título de página y de marcos	1	Pasa
1.12 Enlaces descriptivos	1	Pasa
1.13 Cambios de contexto	1	Pasa
1.14 Compatibilidad	1	Pasa

#### Verificaciones. Nivel de adecuación AA

Verificación	Valor	Modalidad
2.1 Identificación de los cambios de idioma	1	Pasa
2.2 Legibilidad y contraste	1	Pasa
2.3 Maquetación adaptable	1	Pasa
2.4 Múltiples vías de navegación	1	Pasa
2.5 Independencia del dispositivo	1	Pasa
2.6 Navegación consistente	1	Pasa

## 31. RESULTADOS: PÁGINA 27

Título	Preguntas frecuentes   Hospital General de Villalba
URL	<a href="https://www.comunidad.madrid/hospital/villalba/ciudadanos/preguntas-frecuentes">https://www.comunidad.madrid/hospital/villalba/ciudadanos/preguntas-frecuentes</a>
Puntuación media	9.50
Nivel de adecuación estimado	AA

### Verificaciones. Nivel de adecuación A

Verificación	Valor	Modalidad
1.1 Existencia de alternativas textuales	1	Pasa
1.2 Uso de encabezados	1	Pasa
1.3 Uso de listas	0	Falla
1.4 Tablas de datos	1	Pasa
1.5 Agrupación estructural	1	Pasa
1.6 Separación de contenido y presentación	1	Pasa
1.7 Identificación del idioma principal	1	Pasa
1.8 Navegación con javascript accesible y control de usuario	1	Pasa
1.9 Formularios y etiquetas	1	Pasa
1.10 Formularios y estructura	1	Pasa
1.11 Título de página y de marcos	1	Pasa
1.12 Enlaces descriptivos	1	Pasa
1.13 Cambios de contexto	1	Pasa
1.14 Compatibilidad	1	Pasa

### Verificaciones. Nivel de adecuación AA

Verificación	Valor	Modalidad
2.1 Identificación de los cambios de idioma	1	Pasa
2.2 Legibilidad y contraste	1	Pasa
2.3 Maquetación adaptable	1	Pasa
2.4 Múltiples vías de navegación	1	Pasa
2.5 Independencia del dispositivo	1	Pasa
2.6 Navegación consistente	1	Pasa

## 31.1. INCIDENCIAS.NIVEL DE ADECUACIÓN A

### 1.3 Uso de listas

**Problema** **Lista no ordenada mal construida.**

Las listas no ordenadas se deben identificar mediante el elemento UL y únicamente deben contener elementos LI para identificar cada uno de los elementos de la lista. No puede haber otro tipo de elementos como hijos directos del elemento UL.

La estructura de las listas ha de ser correcta para asegurar que éstas se interpretan adecuadamente por los productos de apoyo, como los lectores de pantalla.

Línea	Columna	Código
238	5	<UL/>

### 1.3 Uso de listas

**Problema** **Presencia de listas no ordenadas vacías.**

Las listas no ordenadas se deben identificar mediante el elemento UL y cada uno de sus items mediante elementos LI, que siempre deben aparecer.

No deben emplearse elementos de lista UL que carezcan de items. Si en un momento dado una lista carece de items entonces en lugar de mostrarse como una lista sin elementos hijos (sin elementos LI) deberá eliminarse de la página.

La estructura de las listas ha de ser correcta para asegurar que éstas se interpretan adecuadamente por los productos de apoyo, como los lectores de pantalla.

Línea	Columna	Código
238	5	<UL/>

## 32. RESULTADOS: PÁGINA 28

Título	Nueve hospitales públicos de la Comunidad de Madrid, reconocidos en la quinta edición de los Premios BSH   Hospital General de Villalba
URL	<a href="https://www.comunidad.madrid/hospital/villalba/noticia/nueve-hospitales-publicos-comunidad-madrid-reconocidos-quinta-edicion-premios-bsh">https://www.comunidad.madrid/hospital/villalba/noticia/nueve-hospitales-publicos-comunidad-madrid-reconocidos-quinta-edicion-premios-bsh</a>
Puntuación media	10.00
Nivel de adecuación estimado	AA

### Verificaciones. Nivel de adecuación A

Verificación	Valor	Modalidad
1.1 Existencia de alternativas textuales	1	Pasa
1.2 Uso de encabezados	1	Pasa
1.3 Uso de listas	1	Pasa
1.4 Tablas de datos	No aplica	Pasa
1.5 Agrupación estructural	1	Pasa
1.6 Separación de contenido y presentación	1	Pasa
1.7 Identificación del idioma principal	1	Pasa
1.8 Navegación con javascript accesible y control de usuario	1	Pasa
1.9 Formularios y etiquetas	1	Pasa
1.10 Formularios y estructura	1	Pasa
1.11 Título de página y de marcos	1	Pasa
1.12 Enlaces descriptivos	1	Pasa
1.13 Cambios de contexto	1	Pasa
1.14 Compatibilidad	1	Pasa

### Verificaciones. Nivel de adecuación AA

Verificación	Valor	Modalidad
2.1 Identificación de los cambios de idioma	1	Pasa
2.2 Legibilidad y contraste	1	Pasa
2.3 Maquetación adaptable	1	Pasa
2.4 Múltiples vías de navegación	1	Pasa
2.5 Independencia del dispositivo	1	Pasa
2.6 Navegación consistente	1	Pasa

### 33. RESULTADOS: PÁGINA 29

Título	Neonatología   Hospital General de Villalba
URL	<a href="https://www.comunidad.madrid/hospital/villalba/profesionales/area-materno-infantil/neonatologia">https://www.comunidad.madrid/hospital/villalba/profesionales/area-materno-infantil/neonatologia</a>
Puntuación media	10.00
Nivel de adecuación estimado	AA

#### Verificaciones. Nivel de adecuación A

Verificación	Valor	Modalidad
1.1 Existencia de alternativas textuales	1	Pasa
1.2 Uso de encabezados	1	Pasa
1.3 Uso de listas	1	Pasa
1.4 Tablas de datos	No aplica	Pasa
1.5 Agrupación estructural	1	Pasa
1.6 Separación de contenido y presentación	1	Pasa
1.7 Identificación del idioma principal	1	Pasa
1.8 Navegación con javascript accesible y control de usuario	1	Pasa
1.9 Formularios y etiquetas	1	Pasa
1.10 Formularios y estructura	1	Pasa
1.11 Título de página y de marcos	1	Pasa
1.12 Enlaces descriptivos	1	Pasa
1.13 Cambios de contexto	1	Pasa
1.14 Compatibilidad	1	Pasa

#### Verificaciones. Nivel de adecuación AA

Verificación	Valor	Modalidad
2.1 Identificación de los cambios de idioma	1	Pasa
2.2 Legibilidad y contraste	1	Pasa
2.3 Maquetación adaptable	1	Pasa
2.4 Múltiples vías de navegación	1	Pasa
2.5 Independencia del dispositivo	1	Pasa
2.6 Navegación consistente	1	Pasa

### 34. RESULTADOS: PÁGINA 30

Título	Obstetricia   Hospital General de Villalba
URL	<a href="https://www.comunidad.madrid/hospital/villalba/profesionales/area-materno-infantil/obstetricia">https://www.comunidad.madrid/hospital/villalba/profesionales/area-materno-infantil/obstetricia</a>
Puntuación media	10.00
Nivel de adecuación estimado	AA

#### Verificaciones. Nivel de adecuación A

Verificación	Valor	Modalidad
1.1 Existencia de alternativas textuales	1	Pasa
1.2 Uso de encabezados	1	Pasa
1.3 Uso de listas	1	Pasa
1.4 Tablas de datos	No aplica	Pasa
1.5 Agrupación estructural	1	Pasa
1.6 Separación de contenido y presentación	1	Pasa
1.7 Identificación del idioma principal	1	Pasa
1.8 Navegación con javascript accesible y control de usuario	1	Pasa
1.9 Formularios y etiquetas	1	Pasa
1.10 Formularios y estructura	1	Pasa
1.11 Título de página y de marcos	1	Pasa
1.12 Enlaces descriptivos	1	Pasa
1.13 Cambios de contexto	1	Pasa
1.14 Compatibilidad	1	Pasa

#### Verificaciones. Nivel de adecuación AA

Verificación	Valor	Modalidad
2.1 Identificación de los cambios de idioma	1	Pasa
2.2 Legibilidad y contraste	1	Pasa
2.3 Maquetación adaptable	1	Pasa
2.4 Múltiples vías de navegación	1	Pasa
2.5 Independencia del dispositivo	1	Pasa
2.6 Navegación consistente	1	Pasa

## 35. RESULTADOS: PÁGINA 31

Título	Comunidad de Madrid
URL	<a href="https://www.comunidad.madrid/#facebook">https://www.comunidad.madrid/#facebook</a>
Puntuación media	8.40
Nivel de adecuación estimado	AA

### Verificaciones. Nivel de adecuación A

Verificación	Valor	Modalidad
1.1 Existencia de alternativas textuales	1	Pasa
1.2 Uso de encabezados	1	Pasa
1.3 Uso de listas	1	Pasa
1.4 Tablas de datos	No aplica	Pasa
1.5 Agrupación estructural	1	Pasa
1.6 Separación de contenido y presentación	1	Pasa
1.7 Identificación del idioma principal	1	Pasa
1.8 Navegación con javascript accesible y control de usuario	1	Pasa
1.9 Formularios y etiquetas	1	Pasa
1.10 Formularios y estructura	1	Pasa
1.11 Título de página y de marcos	1	Pasa
1.12 Enlaces descriptivos	0	Falla
1.13 Cambios de contexto	1	Pasa
1.14 Compatibilidad	0	Falla

### Verificaciones. Nivel de adecuación AA

Verificación	Valor	Modalidad
2.1 Identificación de los cambios de idioma	1	Pasa
2.2 Legibilidad y contraste	0	Falla
2.3 Maquetación adaptable	1	Pasa
2.4 Múltiples vías de navegación	1	Pasa
2.5 Independencia del dispositivo	1	Pasa
2.6 Navegación consistente	1	Pasa

## 35.1. INCIDENCIAS.NIVEL DE ADECUACIÓN A

### 1.12 Enlaces descriptivos

**Problema** Enlaces que contienen imágenes y repiten su texto en el texto alternativo de las imágenes.

Las imágenes que forman parte de enlaces que además están acompañadas de un texto (el texto del enlace) no deben repetir en su atributo alt el texto del enlace para evitar repeticiones innecesarias de contenido que pueden entorpecer el uso de la página a los usuarios de lectores de pantalla. Si la imagen no aporta información adicional entonces debe marcarse como una imagen decorativa con texto alternativo vacío (alt="") y sin título.

Línea	Columna	Código
574	309	<pre> &lt;A class="group-link field-group-link image_link_banner_texto_inferior_enlace" href="/gobierno/institucion/gobierno" title="Equipo de Gobierno"&gt; &lt;DIV class="field field-name-field-image field-type-image field- label-hidden"&gt; &lt;DIV class="field-items"&gt; &lt;DIV class="field-item even" rel="" resource="https://www.comunidad.madrid/sites/default/files/styles/ima gen_enlace_opcional/public/_dpz5770er.png?itok=OBXr-wMF"&gt; &lt;IMG alt="Equipo de gobierno" class="img-responsive" src="https://www.comunidad.madrid/sites/default/files/styles/imagen_e nlace_opcional/public/_dpz5770er.png?itok=OBXr- wMF&amp;amp;c=90047f183359964f9cbdf4a5eb954c4" typeof="foaf:Image"/&gt; &lt;/DIV&gt; &lt;/DIV&gt; &lt;/DIV&gt; &lt;DIV class="field field-name-field-description field-type-text-long field-label-hidden"&gt; &lt;DIV class="field-items"&gt; &lt;DIV class="field-item even"&gt; Equipo de gobierno &lt;/DIV&gt; &lt;/DIV&gt; &lt;/DIV&gt; &lt;/A&gt; </pre>

### 1.14 Compatibilidad

**Problema** Presencia de errores en el código CSS que pueden dificultar su correcto procesamiento.

El código de las hojas de estilo debe estar libre de errores que puedan suponer una inconsistencia en su interpretación por parte de diferentes navegadores o aplicaciones de usuario. Es decir, el código debe poder ser procesado sin inconsistencias. Esto no implica que el código deba ser gramaticalmente válido o que no se empleen propiedades avanzadas o experimentales como las de CSS3 o las equivalentes de los diferentes motores de los navegadores, sino que al menos el código ha de ser sintácticamente correcto.

Línea	Columna	Código
2	536100	<pre> https://www.comunidad.madrid/sites/default/files/css/css_pY3vLAN7iv6F WA8-LjFc4IGu0sVWd5gBmVr6ziM-z4Q.css Encontrado error de parseo en: } </pre>

## 35.2. INCIDENCIAS.NIVEL DE ADECUACIÓN AA

### 2.2 Legibilidad y contraste

**Problema** **Contraste insuficiente entre el color de primer plano y el color de fondo.**

Las combinaciones de color de primer plano (propiedad color) y de color de fondo (propiedad background-color o background ) en una misma regla de las hojas de estilo deben tener un contraste suficiente.

El ratio de contraste entre el color de primer plano y el color de fondo ha de ser de al menos 4,5:1 para texto normal (inferior a 14pt y negrita o 18pt) y de 3:1 para texto grande (superior a 14pt y negrita o 18pt).

Para comprobar el correcto contraste entre los colores de primer plano y los colores de fondo se puede emplear la herramienta Contrast Analyser basada en el algoritmo del W3C para comprobar los ratios de contraste. Esta herramienta está disponible en: <http://www.paciellogroup.com/resources/contrast-analyser.html>.

Esta comprobación sólo analiza los selectores de CSS que tienen definido de forma explícita un color de primer plano y un color de fondo.

Línea	Columna	Código
2	656852	<code>https://www.comunidad.madrid/sites/default/files/css/css_pY3vLAN7iv6FWA8-LjFc4IGu0sVWd5gBmVr6ziM-z4Q.css(ratio:1.0) .hamburger .hamburger__top-bun, .hamburger .hamburger__bottom-bun</code>

## 36. RESULTADOS: PÁGINA 32

Título	Ginecología   Hospital General de Villalba
URL	<a href="https://www.comunidad.madrid/hospital/villalba/profesionales/area-materno-infantil/ginecologia">https://www.comunidad.madrid/hospital/villalba/profesionales/area-materno-infantil/ginecologia</a>
Puntuación media	10.00
Nivel de adecuación estimado	AA

### Verificaciones. Nivel de adecuación A

Verificación	Valor	Modalidad
1.1 Existencia de alternativas textuales	1	Pasa
1.2 Uso de encabezados	1	Pasa
1.3 Uso de listas	1	Pasa
1.4 Tablas de datos	No aplica	Pasa
1.5 Agrupación estructural	1	Pasa
1.6 Separación de contenido y presentación	1	Pasa
1.7 Identificación del idioma principal	1	Pasa
1.8 Navegación con javascript accesible y control de usuario	1	Pasa
1.9 Formularios y etiquetas	1	Pasa
1.10 Formularios y estructura	1	Pasa
1.11 Título de página y de marcos	1	Pasa
1.12 Enlaces descriptivos	1	Pasa
1.13 Cambios de contexto	1	Pasa
1.14 Compatibilidad	1	Pasa

### Verificaciones. Nivel de adecuación AA

Verificación	Valor	Modalidad
2.1 Identificación de los cambios de idioma	1	Pasa
2.2 Legibilidad y contraste	1	Pasa
2.3 Maquetación adaptable	1	Pasa
2.4 Múltiples vías de navegación	1	Pasa
2.5 Independencia del dispositivo	1	Pasa
2.6 Navegación consistente	1	Pasa

## 37. RESULTADOS: PÁGINA 33

Título	Pediatría   Hospital General de Villalba
URL	<a href="https://www.comunidad.madrid/hospital/villalba/profesionales/area-materno-infantil/pediatria">https://www.comunidad.madrid/hospital/villalba/profesionales/area-materno-infantil/pediatria</a>
Puntuación media	10.00
Nivel de adecuación estimado	AA

### Verificaciones. Nivel de adecuación A

Verificación	Valor	Modalidad
1.1 Existencia de alternativas textuales	1	Pasa
1.2 Uso de encabezados	1	Pasa
1.3 Uso de listas	1	Pasa
1.4 Tablas de datos	No aplica	Pasa
1.5 Agrupación estructural	1	Pasa
1.6 Separación de contenido y presentación	1	Pasa
1.7 Identificación del idioma principal	1	Pasa
1.8 Navegación con javascript accesible y control de usuario	1	Pasa
1.9 Formularios y etiquetas	1	Pasa
1.10 Formularios y estructura	1	Pasa
1.11 Título de página y de marcos	1	Pasa
1.12 Enlaces descriptivos	1	Pasa
1.13 Cambios de contexto	1	Pasa
1.14 Compatibilidad	1	Pasa

### Verificaciones. Nivel de adecuación AA

Verificación	Valor	Modalidad
2.1 Identificación de los cambios de idioma	1	Pasa
2.2 Legibilidad y contraste	1	Pasa
2.3 Maquetación adaptable	1	Pasa
2.4 Múltiples vías de navegación	1	Pasa
2.5 Independencia del dispositivo	1	Pasa
2.6 Navegación consistente	1	Pasa

## 38. RESULTADOS: PÁGINA 34

Título	Área Materno-Infantil   Hospital General de Villalba
URL	<a href="https://www.comunidad.madrid/hospital/villalba/profesionales/area-materno-infantil/#main-content">https://www.comunidad.madrid/hospital/villalba/profesionales/area-materno-infantil/#main-content</a>
Puntuación media	10.00
Nivel de adecuación estimado	AA

### Verificaciones. Nivel de adecuación A

Verificación	Valor	Modalidad
1.1 Existencia de alternativas textuales	1	Pasa
1.2 Uso de encabezados	1	Pasa
1.3 Uso de listas	1	Pasa
1.4 Tablas de datos	No aplica	Pasa
1.5 Agrupación estructural	1	Pasa
1.6 Separación de contenido y presentación	1	Pasa
1.7 Identificación del idioma principal	1	Pasa
1.8 Navegación con javascript accesible y control de usuario	1	Pasa
1.9 Formularios y etiquetas	1	Pasa
1.10 Formularios y estructura	1	Pasa
1.11 Título de página y de marcos	1	Pasa
1.12 Enlaces descriptivos	1	Pasa
1.13 Cambios de contexto	1	Pasa
1.14 Compatibilidad	1	Pasa

### Verificaciones. Nivel de adecuación AA

Verificación	Valor	Modalidad
2.1 Identificación de los cambios de idioma	1	Pasa
2.2 Legibilidad y contraste	1	Pasa
2.3 Maquetación adaptable	1	Pasa
2.4 Múltiples vías de navegación	1	Pasa
2.5 Independencia del dispositivo	1	Pasa
2.6 Navegación consistente	1	Pasa

### 39. RESULTADOS: PÁGINA 35

Título	Comunidad de Madrid
URL	<a href="https://www.comunidad.madrid/#twitter">https://www.comunidad.madrid/#twitter</a>
Puntuación media	8.40
Nivel de adecuación estimado	AA

#### Verificaciones. Nivel de adecuación A

Verificación	Valor	Modalidad
1.1 Existencia de alternativas textuales	1	Pasa
1.2 Uso de encabezados	1	Pasa
1.3 Uso de listas	1	Pasa
1.4 Tablas de datos	No aplica	Pasa
1.5 Agrupación estructural	1	Pasa
1.6 Separación de contenido y presentación	1	Pasa
1.7 Identificación del idioma principal	1	Pasa
1.8 Navegación con javascript accesible y control de usuario	1	Pasa
1.9 Formularios y etiquetas	1	Pasa
1.10 Formularios y estructura	1	Pasa
1.11 Título de página y de marcos	1	Pasa
1.12 Enlaces descriptivos	0	Falla
1.13 Cambios de contexto	1	Pasa
1.14 Compatibilidad	0	Falla

#### Verificaciones. Nivel de adecuación AA

Verificación	Valor	Modalidad
2.1 Identificación de los cambios de idioma	1	Pasa
2.2 Legibilidad y contraste	0	Falla
2.3 Maquetación adaptable	1	Pasa
2.4 Múltiples vías de navegación	1	Pasa
2.5 Independencia del dispositivo	1	Pasa
2.6 Navegación consistente	1	Pasa

## 39.1. INCIDENCIAS.NIVEL DE ADECUACIÓN A

### 1.12 Enlaces descriptivos

**Problema** Enlaces que contienen imágenes y repiten su texto en el texto alternativo de las imágenes.

Las imágenes que forman parte de enlaces que además están acompañadas de un texto (el texto del enlace) no deben repetir en su atributo alt el texto del enlace para evitar repeticiones innecesarias de contenido que pueden entorpecer el uso de la página a los usuarios de lectores de pantalla. Si la imagen no aporta información adicional entonces debe marcarse como una imagen decorativa con texto alternativo vacío (alt="") y sin título.

Línea	Columna	Código
574	309	<pre> &lt;A class="group-link field-group-link image_link_banner_texto_inferior_enlace" href="/gobierno/institucion/gobierno" title="Equipo de Gobierno"&gt; &lt;DIV class="field field-name-field-image field-type-image field- label-hidden"&gt; &lt;DIV class="field-items"&gt; &lt;DIV class="field-item even" rel="" resource="https://www.comunidad.madrid/sites/default/files/styles/ima gen_enlace_opcional/public/_dpz5770er.png?itok=OBXr-wMF"&gt; &lt;IMG alt="Equipo de gobierno" class="img-responsive" src="https://www.comunidad.madrid/sites/default/files/styles/imagen_e nlace_opcional/public/_dpz5770er.png?itok=OBXr- wMF&amp;amp;c=90047f183359964f9cbdf4a5eb954c4" typeof="foaf:Image"/&gt; &lt;/DIV&gt; &lt;/DIV&gt; &lt;/DIV&gt; &lt;DIV class="field field-name-field-description field-type-text-long field-label-hidden"&gt; &lt;DIV class="field-items"&gt; &lt;DIV class="field-item even"&gt; Equipo de gobierno &lt;/DIV&gt; &lt;/DIV&gt; &lt;/DIV&gt; &lt;/A&gt; </pre>

### 1.14 Compatibilidad

**Problema** Presencia de errores en el código CSS que pueden dificultar su correcto procesamiento.

El código de las hojas de estilo debe estar libre de errores que puedan suponer una inconsistencia en su interpretación por parte de diferentes navegadores o aplicaciones de usuario. Es decir, el código debe poder ser procesado sin inconsistencias. Esto no implica que el código deba ser gramaticalmente válido o que no se empleen propiedades avanzadas o experimentales como las de CSS3 o las equivalentes de los diferentes motores de los navegadores, sino que al menos el código ha de ser sintácticamente correcto.

Línea	Columna	Código
2	536100	<pre> https://www.comunidad.madrid/sites/default/files/css/css_pY3vLAN7iv6F WA8-LjFc4IGu0sVWd5gBmVr6ziM-z4Q.css Encontrado error de parseo en: } </pre>

## 39.2. INCIDENCIAS.NIVEL DE ADECUACIÓN AA

### 2.2 Legibilidad y contraste

**Problema** **Contraste insuficiente entre el color de primer plano y el color de fondo.**

Las combinaciones de color de primer plano (propiedad color) y de color de fondo (propiedad background-color o background ) en una misma regla de las hojas de estilo deben tener un contraste suficiente.

El ratio de contraste entre el color de primer plano y el color de fondo ha de ser de al menos 4,5:1 para texto normal (inferior a 14pt y negrita o 18pt) y de 3:1 para texto grande (superior a 14pt y negrita o 18pt).

Para comprobar el correcto contraste entre los colores de primer plano y los colores de fondo se puede emplear la herramienta Contrast Analyser basada en el algoritmo del W3C para comprobar los ratios de contraste. Esta herramienta está disponible en: <http://www.paciellogroup.com/resources/contrast-analyser.html>.

Esta comprobación sólo analiza los selectores de CSS que tienen definido de forma explícita un color de primer plano y un color de fondo.

Línea	Columna	Código
2	656852	<code>https://www.comunidad.madrid/sites/default/files/css/css_pY3vLAN7iv6FWA8-LjFc4IGu0sVWd5gBmVr6ziM-z4Q.css(ratio:1.0) .hamburger .hamburger__top-bun, .hamburger .hamburger__bottom-bun</code>

## 40. RESULTADOS: PÁGINA 36

Título	Neonatología   Hospital General de Villalba
URL	<a href="https://www.comunidad.madrid/hospital/villalba/profesionales/area-materno-infantil/neonatologia#servicio">https://www.comunidad.madrid/hospital/villalba/profesionales/area-materno-infantil/neonatologia#servicio</a>
Puntuación media	10.00
Nivel de adecuación estimado	AA

### Verificaciones. Nivel de adecuación A

Verificación	Valor	Modalidad
1.1 Existencia de alternativas textuales	1	Pasa
1.2 Uso de encabezados	1	Pasa
1.3 Uso de listas	1	Pasa
1.4 Tablas de datos	No aplica	Pasa
1.5 Agrupación estructural	1	Pasa
1.6 Separación de contenido y presentación	1	Pasa
1.7 Identificación del idioma principal	1	Pasa
1.8 Navegación con javascript accesible y control de usuario	1	Pasa
1.9 Formularios y etiquetas	1	Pasa
1.10 Formularios y estructura	1	Pasa
1.11 Título de página y de marcos	1	Pasa
1.12 Enlaces descriptivos	1	Pasa
1.13 Cambios de contexto	1	Pasa
1.14 Compatibilidad	1	Pasa

### Verificaciones. Nivel de adecuación AA

Verificación	Valor	Modalidad
2.1 Identificación de los cambios de idioma	1	Pasa
2.2 Legibilidad y contraste	1	Pasa
2.3 Maquetación adaptable	1	Pasa
2.4 Múltiples vías de navegación	1	Pasa
2.5 Independencia del dispositivo	1	Pasa
2.6 Navegación consistente	1	Pasa

## 41. RESULTADOS: PÁGINA 37

Título	Neonatología   Hospital General de Villalba
URL	<a href="https://www.comunidad.madrid/hospital/villalba/profesionales/area-materno-infantil/neonatologia#addtoany">https://www.comunidad.madrid/hospital/villalba/profesionales/area-materno-infantil/neonatologia#addtoany</a>
Puntuación media	10.00
Nivel de adecuación estimado	AA

### Verificaciones. Nivel de adecuación A

Verificación	Valor	Modalidad
1.1 Existencia de alternativas textuales	1	Pasa
1.2 Uso de encabezados	1	Pasa
1.3 Uso de listas	1	Pasa
1.4 Tablas de datos	No aplica	Pasa
1.5 Agrupación estructural	1	Pasa
1.6 Separación de contenido y presentación	1	Pasa
1.7 Identificación del idioma principal	1	Pasa
1.8 Navegación con javascript accesible y control de usuario	1	Pasa
1.9 Formularios y etiquetas	1	Pasa
1.10 Formularios y estructura	1	Pasa
1.11 Título de página y de marcos	1	Pasa
1.12 Enlaces descriptivos	1	Pasa
1.13 Cambios de contexto	1	Pasa
1.14 Compatibilidad	1	Pasa

### Verificaciones. Nivel de adecuación AA

Verificación	Valor	Modalidad
2.1 Identificación de los cambios de idioma	1	Pasa
2.2 Legibilidad y contraste	1	Pasa
2.3 Maquetación adaptable	1	Pasa
2.4 Múltiples vías de navegación	1	Pasa
2.5 Independencia del dispositivo	1	Pasa
2.6 Navegación consistente	1	Pasa

## 42. RESULTADOS: PÁGINA 38

Título	Comunidad de Madrid
URL	<a href="https://www.comunidad.madrid/#email">https://www.comunidad.madrid/#email</a>
Puntuación media	8.40
Nivel de adecuación estimado	AA

### Verificaciones. Nivel de adecuación A

Verificación	Valor	Modalidad
1.1 Existencia de alternativas textuales	1	Pasa
1.2 Uso de encabezados	1	Pasa
1.3 Uso de listas	1	Pasa
1.4 Tablas de datos	No aplica	Pasa
1.5 Agrupación estructural	1	Pasa
1.6 Separación de contenido y presentación	1	Pasa
1.7 Identificación del idioma principal	1	Pasa
1.8 Navegación con javascript accesible y control de usuario	1	Pasa
1.9 Formularios y etiquetas	1	Pasa
1.10 Formularios y estructura	1	Pasa
1.11 Título de página y de marcos	1	Pasa
1.12 Enlaces descriptivos	0	Falla
1.13 Cambios de contexto	1	Pasa
1.14 Compatibilidad	0	Falla

### Verificaciones. Nivel de adecuación AA

Verificación	Valor	Modalidad
2.1 Identificación de los cambios de idioma	1	Pasa
2.2 Legibilidad y contraste	0	Falla
2.3 Maquetación adaptable	1	Pasa
2.4 Múltiples vías de navegación	1	Pasa
2.5 Independencia del dispositivo	1	Pasa
2.6 Navegación consistente	1	Pasa

## 42.1. INCIDENCIAS.NIVEL DE ADECUACIÓN A

### 1.12 Enlaces descriptivos

**Problema** Enlaces que contienen imágenes y repiten su texto en el texto alternativo de las imágenes.

Las imágenes que forman parte de enlaces que además están acompañadas de un texto (el texto del enlace) no deben repetir en su atributo alt el texto del enlace para evitar repeticiones innecesarias de contenido que pueden entorpecer el uso de la página a los usuarios de lectores de pantalla. Si la imagen no aporta información adicional entonces debe marcarse como una imagen decorativa con texto alternativo vacío (alt="") y sin título.

Línea	Columna	Código
574	309	<pre> &lt;A class="group-link field-group-link image_link_banner_texto_inferior_enlace" href="/gobierno/institucion/gobierno" title="Equipo de Gobierno"&gt; &lt;DIV class="field field-name-field-image field-type-image field- label-hidden"&gt; &lt;DIV class="field-items"&gt; &lt;DIV class="field-item even" rel="" resource="https://www.comunidad.madrid/sites/default/files/styles/ima gen_enlace_opcional/public/_dpz5770er.png?itok=OBXr-wMF"&gt; &lt;IMG alt="Equipo de gobierno" class="img-responsive" src="https://www.comunidad.madrid/sites/default/files/styles/imagen_e nlace_opcional/public/_dpz5770er.png?itok=OBXr- wMF&amp;amp;c=90047f183359964f9cbdf4a5eb954c4" typeof="foaf:Image"/&gt; &lt;/DIV&gt; &lt;/DIV&gt; &lt;/DIV&gt; &lt;DIV class="field field-name-field-description field-type-text-long field-label-hidden"&gt; &lt;DIV class="field-items"&gt; &lt;DIV class="field-item even"&gt; Equipo de gobierno &lt;/DIV&gt; &lt;/DIV&gt; &lt;/DIV&gt; &lt;/DIV&gt; &lt;/A&gt; </pre>

### 1.14 Compatibilidad

**Problema** Presencia de errores en el código CSS que pueden dificultar su correcto procesamiento.

El código de las hojas de estilo debe estar libre de errores que puedan suponer una inconsistencia en su interpretación por parte de diferentes navegadores o aplicaciones de usuario. Es decir, el código debe poder ser procesado sin inconsistencias. Esto no implica que el código deba ser gramaticalmente válido o que no se empleen propiedades avanzadas o experimentales como las de CSS3 o las equivalentes de los diferentes motores de los navegadores, sino que al menos el código ha de ser sintácticamente correcto.

Línea	Columna	Código
2	536100	<pre> https://www.comunidad.madrid/sites/default/files/css/css_pY3vLAN7iv6F WA8-LjFc4IGu0sVWd5gBmVr6ziM-z4Q.css Encontrado error de parseo en: } </pre>

## 42.2. INCIDENCIAS.NIVEL DE ADECUACIÓN AA

### 2.2 Legibilidad y contraste

**Problema** **Contraste insuficiente entre el color de primer plano y el color de fondo.**

Las combinaciones de color de primer plano (propiedad color) y de color de fondo (propiedad background-color o background ) en una misma regla de las hojas de estilo deben tener un contraste suficiente.

El ratio de contraste entre el color de primer plano y el color de fondo ha de ser de al menos 4,5:1 para texto normal (inferior a 14pt y negrita o 18pt) y de 3:1 para texto grande (superior a 14pt y negrita o 18pt).

Para comprobar el correcto contraste entre los colores de primer plano y los colores de fondo se puede emplear la herramienta Contrast Analyser basada en el algoritmo del W3C para comprobar los ratios de contraste. Esta herramienta está disponible en: <http://www.paciellogroup.com/resources/contrast-analyser.html>.

Esta comprobación sólo analiza los selectores de CSS que tienen definido de forma explícita un color de primer plano y un color de fondo.

Línea	Columna	Código
2	656852	<code>https://www.comunidad.madrid/sites/default/files/css/css_pY3vLAN7iv6FWA8-LjFc4IGu0sVWd5gBmVr6ziM-z4Q.css(ratio:1.0) .hamburger .hamburger__top-bun, .hamburger .hamburger__bottom-bun</code>

## 43. RESULTADOS: PÁGINA 39

Título	Salud   Comunidad de Madrid
URL	<a href="https://www.comunidad.madrid/servicios/salud">https://www.comunidad.madrid/servicios/salud</a>
Puntuación media	5.50
Nivel de adecuación estimado	No Válido

### Verificaciones. Nivel de adecuación A

Verificación	Valor	Modalidad
1.1 Existencia de alternativas textuales	0	Falla
1.2 Uso de encabezados	0	Falla
1.3 Uso de listas	1	Pasa
1.4 Tablas de datos	0	Falla
1.5 Agrupación estructural	0	Falla
1.6 Separación de contenido y presentación	0	Falla
1.7 Identificación del idioma principal	1	Pasa
1.8 Navegación con javascript accesible y control de usuario	1	Pasa
1.9 Formularios y etiquetas	1	Pasa
1.10 Formularios y estructura	1	Pasa
1.11 Título de página y de marcos	1	Pasa
1.12 Enlaces descriptivos	0	Falla
1.13 Cambios de contexto	1	Pasa
1.14 Compatibilidad	0	Falla

### Verificaciones. Nivel de adecuación AA

Verificación	Valor	Modalidad
2.1 Identificación de los cambios de idioma	1	Pasa
2.2 Legibilidad y contraste	0	Falla
2.3 Maquetación adaptable	1	Pasa
2.4 Múltiples vías de navegación	1	Pasa
2.5 Independencia del dispositivo	0	Falla
2.6 Navegación consistente	1	Pasa

## 43.1. INCIDENCIAS.NIVEL DE ADECUACIÓN A

### 1.1 Existencia de alternativas textuales

#### **Problema** Imágenes sin alternativa textual.

Todos los elementos no textuales deben disponer de una alternativa textual que transmita la misma información a los usuarios que no pueden ver el elemento, como los usuarios de lectores de pantalla o de navegadores de texto.

Línea	Columna	Código
728	557	<code>&lt;IMG src="https://img.youtube.com/vi/jebHgCeT6Gc/hqdefault.jpg" width="100%"&gt;</code>
782	567	<code>&lt;IMG src="https://img.youtube.com/vi/tZmjMF3xEzQ/hqdefault.jpg" width="100%"&gt;</code>
811	426	<code>&lt;IMG src="https://img.youtube.com/vi/ixiopCvBhXM/hqdefault.jpg" width="100%"&gt;</code>

### 1.1 Existencia de alternativas textuales

#### **Problema** Imagen cuyo atributo alt contiene un texto de relleno.

En los textos alternativos de las imágenes no se deben proporcionar textos de relleno que no aportan información a los usuarios, como el nombre de los archivos de imagen u otro texto de relleno no significativo (p. ej. "nombrearchivo.jpg", "imagen", "fotografía", "separador", "decorativa", etc.)

Se deben proporcionar alternativas textuales adecuadas para cada imagen dependiendo de su funcionalidad. En el caso de imágenes que transmiten información se debe proporcionar la misma información en el texto alternativo de la imagen. En el caso de las imágenes decorativas, para que sean transparentes para los usuarios de lectores de pantalla, se debe utilizar un atributo alt vacío o con un espacio en blanco.

Línea	Columna	Código
980	390	<code>&lt;IMG alt="Imagen decorativa" class="img-responsive" height="495" src="https://www.comunidad.madrid/sites/default/files/styles/block_taser_image_horizontal/public/doc/sanidad/comu/profesionales_2.jpg?itok=L4GXLG_U" typeof="foaf:Image" width="880"&gt;</code>

### 1.2 Uso de encabezados

#### **Problema** Encabezados consecutivos del mismo nivel (o superior) sin contenido entre ellos.

Los elementos de encabezado (H1...H6) sirven para identificar los títulos de las diferentes secciones en las que se estructura un documento. El nivel empleado en cada encabezado es lo que definirá la estructura jerárquica de las secciones del documento. Por tanto, esta estructura de encabezados y los niveles empleados ha de ser correcta reflejando la estructura lógica del contenido de la página, identificando como encabezados todos los títulos de sección, sin emplear elementos de encabezado únicamente para crear efectos de presentación y sin saltarse niveles intermedios al descender en la jerarquía de encabezados.

Cada encabezado ha de disponer de la correspondiente sección de contenido a la que titulan. Un encabezado que no tenga su correspondiente sección de contenido no tiene razón de ser y podrá generar confusión a los usuarios. Por tanto, debe existir algún contenido textual entre un encabezado y el siguiente encabezado del mismo nivel o de un nivel superior. Por ejemplo, debe existir contenido entre secuencias de encabezados del tipo (H2, H2) o (H2, H1).

Una estructura correcta de encabezados es de gran importancia ya que las aplicaciones de usuario y los productos de apoyo, como los lectores de pantalla, pueden proporcionar mecanismos especiales de navegación que permitan a los usuarios acceder de forma rápida a las distintas secciones que componen una página web (p. ej. mediante una índice o mapa del documento con accesos directos a las diferentes secciones del mismo).

Línea	Columna	Código
862	931	<H3 class="h3">

#### 1.4 Tablas de datos

##### Problema

Línea	Columna	Código
1046	2130	<TABLE>
1046	3694	<TABLE>
1046	5263	<TABLE>
1046	6886	<TABLE>
1046	8485	<TABLE>
1046	10200	<TABLE>

#### 1.5 Agrupación estructural

##### Problema

**Elemento DIV que contiene un texto de más de 150 caracteres sin emplear ninguna etiqueta de marcado de texto (P, Q, BLOCKQUOTE, etc.).**

Los párrafos de texto en el contenido de la página se deben marcar mediante los elementos HTML destinados a ese fin (P), en lugar de utilizar elementos sin valor semántico.

Los lectores de pantalla proporcionan mecanismos especiales de navegación que permiten a los usuarios avanzar al siguiente párrafo de la página, operación que no es posible si éstos no se identifican semánticamente con el marcado correcto.

Línea	Columna	Código
320	537	<pre>&lt;DIV class="field-item even" property=""&gt; Por Orden Ministerial, se establece la obligatoriedad del uso universal de mascarilla en centros sanitarios asistenciales (hospitales y atención primaria) ámbitos público y privado. &lt;/DIV&gt;</pre>

Línea	Columna	Código
804	117	<pre> &lt;DIV class="file file-video file-video-youtube" id="file-397011"&gt;&lt;DIV class="content"&gt;&lt;DIV class="media-youtube-video media-youtube- 3"&gt;&lt;IFRAME allowfullscreen="" class="media-youtube-player" frameborder="0" height="" name="novedades_en_la_incapacidad_temporal" src="https://www.youtube.com/embed/ixiopCvBhXM?wmode=opaque&amp;contr ols=0" title="novedades_en_la_incapacidad_temporal" width=""&gt;&lt;A href="https://youtu.be/ixiopCvBhXM"&gt;Video of novedades_en_la_incapacidad_temporal&lt;BR/&gt;&lt;IMG src="https://img.youtube.com/vi/ixiopCvBhXM/hqdefault.jpg" width="100%"/&gt;&lt;/A&gt;&lt;/IFRAME&gt; &lt;/DIV&gt; &lt;/DIV&gt; &lt;SPAN&gt; El objetivo de la campaña de información sobre las bajas laborales es dar la clave sobre los aspectos como la recuperación de los trabajadores afectados y la reducción de los trámites administrativos para la obtención de la prestación por incapacidad temporal (IT). &lt;/SPAN&gt; &lt;/DIV&gt; </pre>

## 1.6 Separación de contenido y presentación

### **Problema** Empleo de marcado propio de tablas de datos en tablas de maquetación.

No se recomienda el uso de tablas de maquetación. En caso de que se empleen tablas para maquetar contenido, entonces éstas han de ser transparentes para los lectores de pantalla y otros productos de apoyo. Es decir, los usuarios no deben percibir su presencia.

Para ello, éstas no deben incluir elementos o atributos propios de tablas de datos (TH, THEAD, TBODY, TFOOT, CAPTION, summary, title, scope, headers, etc.). Por ejemplo, si una celda no es realmente un encabezamiento, no se debe utilizar el elemento TH para que tenga una apariencia determinada, sino dar formato al texto mediante hojas de estilo.

Línea	Columna	Código
1046	1404	<TABLE>
1046	2992	<TABLE>
1046	4556	<TABLE>
1046	6151	<TABLE>
1046	7762	<TABLE>
1046	9421	<TABLE>
1046	11181	<TABLE>
1046	1286	<TABLE>

## 1.12 Enlaces descriptivos

### **Problema** Enlaces cuyo texto no es significativo (textos similares como "aquí", "pinche aquí", "haga clic aquí", etc.).

El texto de los enlaces debe ser significativo y resultar útil para identificar la función o el destino de los mismos. En caso de necesitar algún tipo de información adicional ésta se podrá añadir por medio del atributo title, el cual contendrá todo el texto del enlace además de dicha información adicional.

Enlaces del estilo a "pinche aquí", "más información"... no son significativos y no resultan útiles para identificar su destino.

Línea	Columna	Código
719	484	<A href="/hospital/centrodetransfusion/donacion-plasma"> aquí </A>

## 1.14 Compatibilidad

**Problema** Presencia de errores en el código CSS que pueden dificultar su correcto procesamiento.

El código de las hojas de estilo debe estar libre de errores que puedan suponer una inconsistencia en su interpretación por parte de diferentes navegadores o aplicaciones de usuario. Es decir, el código debe poder ser procesado sin inconsistencias. Esto no implica que el código deba ser gramaticalmente válido o que no se empleen propiedades avanzadas o experimentales como las de CSS3 o las equivalentes de los diferentes motores de los navegadores, sino que al menos el código ha de ser sintácticamente correcto.

Línea	Columna	Código
2	536100	https://www.comunidad.madrid/sites/default/files/css/css_pY3vLAN7iv6F WA8-LjFc4IGu0sVWd5gBmVr6ziM-z4Q.css Encontrado error de parseo en: }

## 43.2. INCIDENCIAS.NIVEL DE ADECUACIÓN AA

### 2.2 Legibilidad y contraste

**Problema** **Contraste insuficiente entre el color de primer plano y el color de fondo.**

Las combinaciones de color de primer plano (propiedad color) y de color de fondo (propiedad background-color o background ) en una misma regla de las hojas de estilo deben tener un contraste suficiente.

El ratio de contraste entre el color de primer plano y el color de fondo ha de ser de al menos 4,5:1 para texto normal (inferior a 14pt y negrita o 18pt) y de 3:1 para texto grande (superior a 14pt y negrita o 18pt).

Para comprobar el correcto contraste entre los colores de primer plano y los colores de fondo se puede emplear la herramienta Contrast Analyser basada en el algoritmo del W3C para comprobar los ratios de contraste. Esta herramienta está disponible en: <http://www.paciellogroup.com/resources/contrast-analyser.html>.

Esta comprobación sólo analiza los selectores de CSS que tienen definido de forma explícita un color de primer plano y un color de fondo.

Línea	Columna	Código
2	656852	<code>https://www.comunidad.madrid/sites/default/files/css/css_pY3vLAN7iv6F WA8-LjFc4IGu0sVWd5gBmVr6ziM-z4Q.css(ratio:1.0) .hamburger .hamburger__top-bun, .hamburger .hamburger__bottom-bun</code>

### 2.5 Independencia del dispositivo

**Problema** **Indicador del foco del teclado no visible.**

El indicador del foco del teclado ha de ser visible de forma que los usuarios que empleen un navegador gráfico junto con un teclado o un dispositivo similar como medio de interacción (personas con discapacidades motrices) puedan ver la posición del foco mientras tabulan por los elementos de interacción de la página. Para ello ha de respetarse el indicador del foco usado por defecto en los navegadores (sin eliminarlo con propiedades como outline: none) y, en caso de modificarlo, será sólo para mejorar su visibilidad no para eliminarlo.

Línea	Columna	Código
4	333972	<code>https://www.comunidad.madrid/sites/default/files/css/css_pY3vLAN7iv6F WA8-LjFc4IGu0sVWd5gBmVr6ziM-z4Q.css outline:0 !important</code>
4	334112	<code>https://www.comunidad.madrid/sites/default/files/css/css_pY3vLAN7iv6F WA8-LjFc4IGu0sVWd5gBmVr6ziM-z4Q.css outline:0 !important</code>

## 44. RESULTADOS: PÁGINA 40

Título	Mi Carpeta de Salud   Comunidad de Madrid
URL	<a href="https://www.comunidad.madrid/servicios/salud/mi-carpeta-salud">https://www.comunidad.madrid/servicios/salud/mi-carpeta-salud</a>
Puntuación media	8.40
Nivel de adecuación estimado	AA

### Verificaciones. Nivel de adecuación A

Verificación	Valor	Modalidad
1.1 Existencia de alternativas textuales	1	Pasa
1.2 Uso de encabezados	1	Pasa
1.3 Uso de listas	1	Pasa
1.4 Tablas de datos	No aplica	Pasa
1.5 Agrupación estructural	1	Pasa
1.6 Separación de contenido y presentación	1	Pasa
1.7 Identificación del idioma principal	1	Pasa
1.8 Navegación con javascript accesible y control de usuario	1	Pasa
1.9 Formularios y etiquetas	1	Pasa
1.10 Formularios y estructura	1	Pasa
1.11 Título de página y de marcos	0	Falla
1.12 Enlaces descriptivos	1	Pasa
1.13 Cambios de contexto	1	Pasa
1.14 Compatibilidad	0	Falla

### Verificaciones. Nivel de adecuación AA

Verificación	Valor	Modalidad
2.1 Identificación de los cambios de idioma	1	Pasa
2.2 Legibilidad y contraste	0	Falla
2.3 Maquetación adaptable	1	Pasa
2.4 Múltiples vías de navegación	1	Pasa
2.5 Independencia del dispositivo	1	Pasa
2.6 Navegación consistente	1	Pasa

## 44.1. INCIDENCIAS.NIVEL DE ADECUACIÓN A

### 1.11 Título de página y de marcos

**Problema** Ausencia de un título adecuado para el marco iframe.

Se debe evitar, en la medida de lo posible, el uso de marcos en las páginas. De no ser posible evitarlo, se debe proporcionar un título a cada marco que describa su propósito o su contenido de forma que los usuarios de lectores de pantalla puedan decidir previamente si desean acceder o no a su contenido.

Esta descripción debe ser precisa e indicarse en su atributo title.

Línea	Columna	Código
921	1716	<IFRAME allowtransparency="true" class="stLframe" frameborder="0" id="stLframe" name="stLframe" scrolling="no" src="https://ws.sharethis.com/secure5x/index.html" />

### 1.14 Compatibilidad

**Problema** Presencia de errores en el código CSS que pueden dificultar su correcto procesamiento.

El código de las hojas de estilo debe estar libre de errores que puedan suponer una inconsistencia en su interpretación por parte de diferentes navegadores o aplicaciones de usuario. Es decir, el código debe poder ser procesado sin inconsistencias. Esto no implica que el código deba ser gramaticalmente válido o que no se empleen propiedades avanzadas o experimentales como las de CSS3 o las equivalentes de los diferentes motores de los navegadores, sino que al menos el código ha de ser sintácticamente correcto.

Línea	Columna	Código
2	536100	https://www.comunidad.madrid/sites/default/files/css/css_pY3vLAN7iv6F WA8-LjFc4IGu0sVWd5gBmVr6ziM-z4Q.css Encontrado error de parseo en: }
2	536100	https://www.comunidad.madrid/sites/default/files/css/css_pY3vLAN7iv6F WA8-LjFc4IGu0sVWd5gBmVr6ziM-z4Q.css Encontrado error de parseo en: }
2	536100	https://www.comunidad.madrid/sites/default/files/css/css_pY3vLAN7iv6F WA8-LjFc4IGu0sVWd5gBmVr6ziM-z4Q.css Encontrado error de parseo en: }
2	536100	https://www.comunidad.madrid/sites/default/files/css/css_pY3vLAN7iv6F WA8-LjFc4IGu0sVWd5gBmVr6ziM-z4Q.css Encontrado error de parseo en: }
1	1424	https://ws.sharethis.com/button/css/buttons-secure.css Encontrado error de parseo en: ;
1	1656	https://ws.sharethis.com/button/css/buttons-secure.css Encontrado error de parseo en: ;
1	3591	https://ws.sharethis.com/button/css/buttons-secure.css Encontrado error de parseo en: ;
1	3814	https://ws.sharethis.com/button/css/buttons-secure.css Encontrado error de parseo en: ;
1	19120	https://ws.sharethis.com/button/css/buttons-secure.css Encontrado error de parseo en: ;
1	21143	https://ws.sharethis.com/button/css/buttons-secure.css Encontrado error de parseo en: ;
1	21346	https://ws.sharethis.com/button/css/buttons-secure.css Encontrado error de parseo en: ;
1	22295	https://ws.sharethis.com/button/css/buttons-secure.css Encontrado error de parseo en: ;

## 44.2. INCIDENCIAS.NIVEL DE ADECUACIÓN AA

### 2.2 Legibilidad y contraste

**Problema** **Contraste insuficiente entre el color de primer plano y el color de fondo.**

Las combinaciones de color de primer plano (propiedad color) y de color de fondo (propiedad background-color o background ) en una misma regla de las hojas de estilo deben tener un contraste suficiente.

El ratio de contraste entre el color de primer plano y el color de fondo ha de ser de al menos 4,5:1 para texto normal (inferior a 14pt y negrita o 18pt) y de 3:1 para texto grande (superior a 14pt y negrita o 18pt).

Para comprobar el correcto contraste entre los colores de primer plano y los colores de fondo se puede emplear la herramienta Contrast Analyser basada en el algoritmo del W3C para comprobar los ratios de contraste. Esta herramienta está disponible en: <http://www.paciellogroup.com/resources/contrast-analyser.html>.

Esta comprobación sólo analiza los selectores de CSS que tienen definido de forma explícita un color de primer plano y un color de fondo.

Línea	Columna	Código
2	656852	<code>https://www.comunidad.madrid/sites/default/files/css/css_pY3vLAN7iv6F WA8-LjFc4IGu0sVWd5gBmVr6ziM-z4Q.css(ratio:1.0) .hamburger .hamburger__top-bun, .hamburger .hamburger__bottom-bun</code>
2	656852	<code>https://www.comunidad.madrid/sites/default/files/css/css_pY3vLAN7iv6F WA8-LjFc4IGu0sVWd5gBmVr6ziM-z4Q.css(ratio:1.0) .hamburger .hamburger__top-bun, .hamburger .hamburger__bottom-bun</code>
2	656852	<code>https://www.comunidad.madrid/sites/default/files/css/css_pY3vLAN7iv6F WA8-LjFc4IGu0sVWd5gBmVr6ziM-z4Q.css(ratio:1.0) .hamburger .hamburger__top-bun, .hamburger .hamburger__bottom-bun</code>
2	656852	<code>https://www.comunidad.madrid/sites/default/files/css/css_pY3vLAN7iv6F WA8-LjFc4IGu0sVWd5gBmVr6ziM-z4Q.css(ratio:1.0) .hamburger .hamburger__top-bun, .hamburger .hamburger__bottom-bun</code>

## 45. RESULTADOS: PÁGINA 41

Título	Donación de sangre   Comunidad de Madrid
URL	<a href="https://www.comunidad.madrid/servicios/salud/donacion-sangre#puntos-donacion">https://www.comunidad.madrid/servicios/salud/donacion-sangre#puntos-donacion</a>
Puntuación media	6.50
Nivel de adecuación estimado	No Válido

### Verificaciones. Nivel de adecuación A

Verificación	Valor	Modalidad
1.1 Existencia de alternativas textuales	0	Falla
1.2 Uso de encabezados	0	Falla
1.3 Uso de listas	0	Falla
1.4 Tablas de datos	1	Pasa
1.5 Agrupación estructural	0	Falla
1.6 Separación de contenido y presentación	0	Falla
1.7 Identificación del idioma principal	1	Pasa
1.8 Navegación con javascript accesible y control de usuario	1	Pasa
1.9 Formularios y etiquetas	1	Pasa
1.10 Formularios y estructura	1	Pasa
1.11 Título de página y de marcos	1	Pasa
1.12 Enlaces descriptivos	1	Pasa
1.13 Cambios de contexto	1	Pasa
1.14 Compatibilidad	0	Falla

### Verificaciones. Nivel de adecuación AA

Verificación	Valor	Modalidad
2.1 Identificación de los cambios de idioma	1	Pasa
2.2 Legibilidad y contraste	0	Falla
2.3 Maquetación adaptable	1	Pasa
2.4 Múltiples vías de navegación	1	Pasa
2.5 Independencia del dispositivo	1	Pasa
2.6 Navegación consistente	1	Pasa

## 45.1. INCIDENCIAS.NIVEL DE ADECUACIÓN A

### 1.1 Existencia de alternativas textuales

#### **Problema** Imágenes sin alternativa textual.

Todos los elementos no textuales deben disponer de una alternativa textual que transmita la misma información a los usuarios que no pueden ver el elemento, como los usuarios de lectores de pantalla o de navegadores de texto.

Línea	Columna	Código
1197	417	<code>&lt;IMG src="https://img.youtube.com/vi/-RnqObcp180/hqdefault.jpg" width="100%"&gt;</code>

### 1.2 Uso de encabezados

#### **Problema** Encabezados vacíos, sin texto en su interior

Los elementos de encabezado (H1...H6) sirven para identificar los títulos de las diferentes secciones en las que se estructura un documento. El nivel empleado en cada encabezado es lo que definirá la estructura jerárquica de las secciones del documento. Por tanto, esta estructura de encabezados y los niveles empleados ha de ser correcta reflejando la estructura lógica del contenido de la página, identificando como encabezados todos los títulos de sección, sin emplear elementos de encabezado únicamente para crear efectos de presentación y sin saltarse niveles intermedios al descender en la jerarquía de encabezados.

Todos los elementos de encabezado deben contener un texto, correspondiente al título de la sección de contenido que encabezan. No puede haber encabezados vacíos, sin texto en su interior, ya que dichos elementos corrompen la estructura del documento.

Una estructura correcta de encabezados es de gran importancia ya que las aplicaciones de usuario y los productos de apoyo, como los lectores de pantalla, pueden proporcionar mecanismos especiales de navegación que permitan a los usuarios acceder de forma rápida a las distintas secciones que componen una página web (p. ej. mediante una índice o mapa del documento con accesos directos a las diferentes secciones del mismo).

Línea	Columna	Código
306	235	<code>&lt;H3 class="rtecenter"&gt;</code>
307	23	<code>&lt;H3 class="rtecenter"&gt;</code>
1472	221	<code>&lt;H3&gt;</code>
1473	5	<code>&lt;H3&gt;</code>

### 1.2 Uso de encabezados

#### **Problema** Encabezados consecutivos del mismo nivel (o superior) sin contenido entre ellos.

Los elementos de encabezado (H1...H6) sirven para identificar los títulos de las diferentes secciones en las que se estructura un documento. El nivel empleado en cada encabezado es lo que definirá la estructura jerárquica de las secciones del documento. Por tanto, esta estructura de encabezados y los niveles empleados ha de ser correcta reflejando la estructura lógica del contenido de la página, identificando como encabezados todos los títulos de sección, sin emplear elementos de encabezado únicamente para crear efectos de presentación y sin saltarse niveles intermedios al descender en la jerarquía de encabezados.

Cada encabezado ha de disponer de la correspondiente sección de contenido a la que titulan. Un encabezado que no tenga su correspondiente sección de contenido no tiene razón de ser y podrá generar confusión a los usuarios. Por tanto, debe existir algún contenido textual entre un encabezado y el siguiente encabezado del mismo nivel o de un nivel superior. Por ejemplo, debe existir contenido entre secuencias de encabezados del tipo (H2, H2) o (H2, H1).

Una estructura correcta de encabezados es de gran importancia ya que las aplicaciones de usuario y los productos de apoyo, como los lectores de pantalla, pueden proporcionar mecanismos especiales de navegación que permitan a los usuarios acceder de forma rápida a las distintas secciones que componen una página web (p. ej. mediante una índice o mapa del documento con accesos directos a las diferentes secciones del mismo).

Línea	Columna	Código
306	235	<H3 class="rtecenter">
1472	221	<H3>
1473	5	<H3>

### 1.3 Uso de listas

**Problema** Se están simulando listas ordenadas mediante el uso de varios párrafos que comienzan por una secuencia de números o letras, en lugar de usar el elemento de listas OL.

Las enumeraciones de elementos deben estructurarse adecuadamente mediante los elementos HTML para listas ordenadas (OL, LI) en lugar de simularse de forma visual mediante el uso de párrafos que comiencen por secuencias de números, letras o números romanos.

Al emplear los elementos estructurales de lista, los productos de apoyo como los lectores de pantalla podrán reconocer su presencia, saber el número de elementos que los forman y proporcionar dicha información a los usuarios, además de facilitar mecanismos de navegación específicos para recorrer las listas y sus elementos.

Línea	Columna	Código
738	4	<pre> &lt;P&gt; 1. Para donantes confirmados positivo para COVID-19, y que hayan sido &lt;STRONG&gt; asintomáticos &lt;/STRONG&gt; , el período de exclusión para donar serán &lt;STRONG&gt; siete días desde el diagnóstico &lt;/STRONG&gt; . &lt;/P&gt; </pre>

### 1.3 Uso de listas

**Problema** Lista no ordenada mal construida.

Las listas no ordenadas se deben identificar mediante el elemento UL y únicamente deben contener elementos LI para identificar cada uno de los elementos de la lista. No puede haber otro tipo de elementos como hijos directos del elemento UL.

La estructura de las listas ha de ser correcta para asegurar que éstas se interpretan adecuadamente por los productos de apoyo, como los lectores de pantalla.

Línea	Columna	Código
907	5	<UL/>
908	5	<UL/>

### 1.3 Uso de listas

**Problema** Presencia de listas no ordenadas vacías.

Las listas no ordenadas se deben identificar mediante el elemento UL y cada uno de sus items mediante elementos LI, que siempre deben aparecer.

No deben emplearse elementos de lista UL que carezcan de items. Si en un momento dado una lista carece de items entonces en lugar de mostrarse como una lista sin elementos hijos (sin elementos LI) deberá eliminarse de la página.

La estructura de las listas ha de ser correcta para asegurar que éstas se interpretan adecuadamente por los productos de apoyo, como los lectores de pantalla.

Línea	Columna	Código
907	5	<UL/>
908	5	<UL/>

### 1.5 Agrupación estructural

**Problema** Elemento P con más de 150 caracteres y 2 ó más elementos BR utilizados para simular párrafos de forma incorrecta.

Los párrafos de texto en el contenido de la página se deben marcar individualmente mediante un elemento P por párrafo, en lugar de incluir varios párrafos dentro de un único P y realizar la separación visual mediante el elemento BR.

Los lectores de pantalla proporcionan mecanismos especiales de navegación que permiten a los usuarios avanzar al siguiente párrafo de la página, operación que no es posible si éstos no se identifican semánticamente con el marcado correcto.

Línea	Columna	Código
491	4	<pre> &lt;P&gt;&lt;A href="http://donarsangre.sanidadmadrid.org/detalleCentros.aspx?ID=255 6"&gt;&lt;U&gt;&lt;STRONG&gt;&lt;EM&gt;Alcalá de Henares&lt;/EM&gt; - H.U. Príncipe de Asturias&lt;/STRONG&gt;&lt;/U&gt;&lt;/A&gt;&lt;BR/&gt;   Lunes a viernes de 8:30 a 20:15h. Sábados de 08:30 a 20:00h. (no   abre festivos).   &lt;SPAN style="color:#FF0000;"&gt;   &lt;EM&gt;   &lt;/EM&gt;   &lt;/SPAN&gt;   &lt;BR/&gt;   &lt;A href="https://donarsangre.sanidadmadrid.org/detalleCentros.aspx?ID=25 41"&gt;   &lt;U&gt;   &lt;STRONG&gt;   Hospital Fundación Alcorcón   &lt;/STRONG&gt;           </pre>

Línea	Columna	Código
		<p>&lt;/U&gt; &lt;/A&gt; &lt;/P&gt;</p>
493	4	<p>&lt;P&gt;Lunes, Miércoles, Jueves y Viernes: 8 a 15 h. Martes 13 a 20 h. (no abre festivos). &lt;BR/&gt;&lt;A href="http://donarsangre.sanidadmadrid.org/detalleCentros.aspx?ID=2665"&gt;&lt;U&gt;&lt;STRONG&gt;&lt;EM&gt;Aranjuez &lt;/EM&gt; - H.U. del Tajo&lt;/STRONG&gt;&lt;/U&gt;&lt;/A&gt;&lt;BR/&gt; Lunes y martes de 9 a 14 h, miércoles de 9 a 21 h. (no abre festivos). &lt;BR/&gt;&lt;A href="http://donarsangre.sanidadmadrid.org/detalleCentros.aspx?ID=2663"&gt;&lt;U&gt;&lt;STRONG&gt;&lt;EM&gt;Arganda del Rey&lt;/EM&gt; - H.U. del Sureste&lt;/STRONG&gt;&lt;/U&gt;&lt;/A&gt;&lt;BR/&gt; Martes de 9 a 21h y Viernes de 9 a 14h. &lt;EM&gt; &lt;/EM&gt;&lt;BR/&gt;&lt;A href="http://donarsangre.sanidadmadrid.org/detalleCentros.aspx?ID=3026"&gt;&lt;U&gt;&lt;STRONG&gt;&lt;EM&gt;Collado Villalba&lt;/EM&gt; - H.G. de Villalba&lt;/U&gt;&lt;/STRONG&gt;&lt;/A&gt;&lt;BR/&gt; Lunes a jueves de 8 a 14 y de 16 a 19 h. Viernes de 8 a 14 h (no abre festivos)&lt;EM&gt;. &lt;/EM&gt;&lt;BR/&gt;&lt;STRONG&gt;&lt;A href="http://donarsangre.sanidadmadrid.org/detalleCentros.aspx?ID=2661"&gt;&lt;U&gt;&lt;EM&gt;Coslada&lt;/EM&gt; - H.U. del Henares&lt;/U&gt;&lt;/A&gt;&lt;BR/&gt; &lt;/STRONG&gt;Lunes, Martes, Jueves y Viernes de 9 a 14 y Miércoles de 9 a 21 h (no abre festivo ...</p>
499	4	<p>&lt;P&gt;&lt;A href="http://donarsangre.sanidadmadrid.org/detalleCentros.aspx?ID=2558"&gt;&lt;U&gt;&lt;STRONG&gt;&lt;EM&gt;Getafe&lt;/EM&gt; - H.U. de Getafe&lt;/STRONG&gt;&lt;/U&gt;&lt;/A&gt;&lt;BR/&gt; Lunes a viernes de 8:30 a 21 h. Sábados de 8:30 a 14:30 h. (no abre festivos). &lt;SPAN style="color:#FF0000;"&gt;&lt;EM&gt; &lt;/EM&gt;&lt;/SPAN&gt;&lt;BR/&gt;&lt;U&gt;&lt;A href="http://donarsangre.sanidadmadrid.org/detalleCentros.aspx?ID=2544"&gt;&lt;STRONG&gt;&lt;EM&gt;Leganés&lt;/EM&gt; - H.U. Severo Ochoa&lt;/STRONG&gt;&lt;/A&gt;&lt;/U&gt;&lt;BR/&gt; Lunes a sábado de 9 a 20:30 h&lt;BR/&gt; Festivos de 9 a 20:30 h (no abre domingos). &lt;BR/&gt;&lt;A href="http://donarsangre.sanidadmadrid.org/detalleCentros.aspx?ID=2546"&gt;&lt;U&gt;&lt;EM&gt;&lt;STRONG&gt;Madrid - H. &lt;/STRONG&gt;&lt;/EM&gt;&lt;STRONG&gt;Clínico de San Carlos&lt;/STRONG&gt;&lt;/U&gt;&lt;/A&gt;&lt;BR/&gt; Lunes a viernes de 8:30 a 20:30. Sábados de 16 a 20 h. Domingos y festivos de 10 a 14h. &lt;BR/&gt;&lt;A href="http://donarsangre.sanidadmadrid.org/detalleCentros.aspx?ID=2557"&gt;&lt;U&gt;&lt;STRONG&gt;&lt;EM&gt;Madrid&lt;/EM&gt; - H.U. 12 de Octubre&lt;/STRONG&gt;&lt;/U&gt;&lt;/A&gt;&lt;BR/&gt; Lunes a viernes de 8:30 a 21 h.&lt;BR/&gt; Sábados 08:30 a 21:30 Domingos y festivos de 9 ...</p>
506	4	<p>&lt;P&gt;&lt;A href="http://donarsangre.sanidadmadrid.org/detalleCentros.aspx?ID=2552"&gt;&lt;U&gt;&lt;STRONG&gt;&lt;EM&gt;Madrid&lt;/EM&gt; - Fundación Jiménez Díaz&lt;/STRONG&gt;&lt;/U&gt;&lt;/A&gt;&lt;BR/&gt; Lunes a viernes de 8 a 20:30 h. (no abre festivos).&lt;BR/&gt;&lt;A href="http://donarsangre.sanidadmadrid.org/detalleCentros.aspx?ID=2550"&gt;&lt;U&gt;&lt;STRONG&gt;&lt;EM&gt;Madrid&lt;/EM&gt; - H. G. U. Gregorio Marañón&lt;/STRONG&gt;&lt;/U&gt;&lt;/A&gt;&lt;BR/&gt; Lunes a sábado de 8:30 a 21h. (no abre festivos). &lt;BR/&gt;&lt;A href="http://donarsangre.sanidadmadrid.org/detalleCentros.aspx?ID=2662"&gt;&lt;U&gt;&lt;STRONG&gt;&lt;EM&gt;Madrid &lt;/EM&gt;- H.U. Infanta Leonor&lt;/STRONG&gt;&lt;/U&gt;&lt;/A&gt;&lt;BR/&gt; &lt;EM&gt;&lt;Cierre provisional de la sala de donación.&lt;/EM&gt;&lt;BR/&gt;&lt;A href="http://donarsangre.sanidadmadrid.org/detalleCentros.aspx?ID=2539"&gt;&lt;U&gt;&lt;STRONG&gt;&lt;EM&gt;Madrid &lt;/EM&gt; - H.U. La Paz&lt;/STRONG&gt;&lt;/U&gt;&lt;/A&gt;&lt;BR/&gt; Laborables de 9 a 20:30 h.&lt;BR/&gt; Sábados, domingos y festivos de 9 a 14 h&lt;B&gt;. &lt;SPAN style="color:#FF0000;"&gt; &lt;/SPAN&gt;&lt;/B&gt;&lt;BR/&gt;&lt;A href="http://donarsangre.sanidadmadrid.org/detalleCentros.aspx?ID=2548"&gt;&lt;U&gt;&lt;STRONG&gt;&lt;EM&gt;Madrid&lt;/EM&gt; - H.U. L ...</p>

Línea	Columna	Código
519	4	<pre> &lt;P&gt;&lt;A href="http://donarsangre.sanidadmadrid.org/detalleCentros.aspx?ID=266 4"&gt;&lt;STRONG&gt;&lt;U&gt;&lt;EM&gt;Parla&lt;/EM&gt; - H.U. Infanta Cristina&lt;/U&gt;&lt;/STRONG&gt;&lt;/A&gt;&lt;BR/&gt;   Lunes, Miércoles y viernes de 9 a 14 h. Martes de 14 a 20 h. Jueves de 9 a 21 h. (no abre festivos)&lt;EM&gt;.&lt;/EM&gt;&lt;BR/&gt;&lt;A href="http://donarsangre.sanidadmadrid.org/detalleCentros.aspx?ID=256 0"&gt;&lt;U&gt;&lt;STRONG&gt;&lt;EM&gt;San Lorenzo del Escorial &lt;/EM&gt;- H. del Escorial&lt;/STRONG&gt;&lt;/U&gt;&lt;/A&gt;&lt;BR/&gt;&lt;EM&gt; Lunes a viernes de 8:30 a 14 h. (no abre festivos). &lt;/EM&gt;&lt;BR/&gt;&lt;A href="http://donarsangre.sanidadmadrid.org/detalleCentros.aspx?ID=266 0"&gt;&lt;U&gt;&lt;STRONG&gt;&lt;EM&gt;San Sebastián de los Reyes&lt;/EM&gt; - H.U. Infanta Sofía&lt;/STRONG&gt;&lt;/U&gt;&lt;/A&gt;&lt;BR/&gt;   Lunes y jueves 9 a 21 h - Martes, miércoles y viernes 9 a 14 h (no abre festivos)?&lt;I&gt;.&lt;/I&gt;&lt;BR/&gt;&lt;A href="http://donarsangre.sanidadmadrid.org/detalleCentros.aspx?ID=282 8"&gt;&lt;U&gt;&lt;STRONG&gt;&lt;EM&gt;Torrejón de Ardoz&lt;/EM&gt; - H.U. de Torrejón&lt;/STRONG&gt;&lt;/U&gt;&lt;/A&gt;&lt;BR/&gt;   Lunes a viernes de 9:30 a 21 h. (no abre festivos).&lt;EM&gt;&lt;STRONG&gt; &lt;/STRONG&gt;&lt;/EM&gt;&lt;BR/&gt;&lt;A ... </pre>
1129	4	<pre> &lt;P&gt; Las unidades de sangre donada se someten a un proceso de centrifugación para separar los tres componentes. &lt;BR/&gt; Una vez centrifugada la bolsa de sangre y mediante un sistema de prensas, cada componente se trasvasa a una bolsa diferente. &lt;BR/&gt; Posteriormente se someten a procesos de filtrado e inactivación para aumentar su seguridad. &lt;/P&gt; </pre>
1150	4	<pre> &lt;P&gt; La siguiente etapa es almacenar la sangre para poder distribuirla a los hospitales de la Comunidad de Madrid de acuerdo a sus demandas. &lt;BR/&gt; Puesto que la sangre es un tejido vivo, tiene un tiempo limitado de almacenamiento: los hematíes se mantienen durante 42 días a 4°C; el plasma, puesto que no tiene células vivas, se puede congelar durante 3 años a -40°C y, por último las plaquetas, que necesitan 22°C, sólo duran 5 días. &lt;BR/&gt; &lt;/P&gt; </pre>

## 1.5 Agrupación estructural

### Problema Abuso de saltos de línea BR en lugar de emplear elementos estructurales más adecuados.

Los saltos de línea con el elemento BR se han de emplear de forma excepcional y sólo si está justificado su uso. Si se puede emplear otro elemento estructural más adecuado para organizar el contenido se ha de emplear dicho elemento en su lugar. Por ejemplo, para un listado se deberá emplear el marcado de listas (UL, OL, LI, etc.) y los párrafos se deben marcar con el elemento apropiado (P) en lugar de simular dichas estructuras mediante saltos de líneas. Un abuso de los saltos de línea indica una deficiencia en el marcado estructural de la página.

Se han mostrado 20 ejemplos de un total de 62

Línea	Columna	Código
491	166	<pre> &lt;A href="http://donarsangre.sanidadmadrid.org/detalleCentros.aspx?ID=255 6"&gt;&lt;BR&gt;   Lunes a viernes de 8:30 a 20:15h. Sábados de 08:30 a 20:00h. (no abre festivos). </pre>
492	149	<pre> &lt;SPAN style="color:#FF0000;"&gt;&lt;BR&gt;&lt;A href="https://donarsangre.sanidadmadrid.org/detalleCentros.aspx?ID=25 41"&gt; </pre>

Línea	Columna	Código
493	104	Lunes, Miércoles, Jueves y Viernes: 8 a 15 h. Martes 13 a 20 h. (no abre festivos).  <A href="http://donarsangre.sanidadmadrid.org/detalleCentros.aspx?ID=2665">
493	251	<A href="http://donarsangre.sanidadmadrid.org/detalleCentros.aspx?ID=2665">  Lunes y martes de 9 a 14 h, miércoles de 9 a 21 h. (no abre festivos).
494	93	Lunes y martes de 9 a 14 h, miércoles de 9 a 21 h. (no abre festivos).  <A href="http://donarsangre.sanidadmadrid.org/detalleCentros.aspx?ID=2663">
494	250	<A href="http://donarsangre.sanidadmadrid.org/detalleCentros.aspx?ID=2663">  Martes de 9 a 21h y Viernes de 9 a 14h.
495	72	<EM> <A href="http://donarsangre.sanidadmadrid.org/detalleCentros.aspx?ID=3026">
495	231	<A href="http://donarsangre.sanidadmadrid.org/detalleCentros.aspx?ID=3026">  Lunes a jueves de 8 a 14 y de 16 a 19 h. Viernes de 8 a 14 h (no abre festivos)
496	108	<EM> <STRONG>
496	248	<A href="http://donarsangre.sanidadmadrid.org/detalleCentros.aspx?ID=2661"> 
497	132	<EM> <A href="http://donarsangre.sanidadmadrid.org/detalleCentros.aspx?ID=2555">
497	288	<A href="http://donarsangre.sanidadmadrid.org/detalleCentros.aspx?ID=2555">  Lunes a viernes de 10 a 20:00 h (no abre festivos).
499	150	<A href="http://donarsangre.sanidadmadrid.org/detalleCentros.aspx?ID=2558">  Lunes a viernes de 8:30 a 21 h. Sábados de 8:30 a 14:30 h. (no abre festivos).
500	152	<SPAN style="color:#FF0000;"> <U>
500	297	<U>  Lunes a sábado de 9 a 20:30 h
501	47	Lunes a sábado de 9 a 20:30 h  Festivos de 9 a 20:30 h (no abre domingos).
502	67	Festivos de 9 a 20:30 h (no abre domingos).  <A href="http://donarsangre.sanidadmadrid.org/detalleCentros.aspx?ID=2546">
502	234	<A href="http://donarsangre.sanidadmadrid.org/detalleCentros.aspx?ID=2546">  Lunes a viernes de 8:30 a 20:30. Sábados de 16 a 20 h. Domingos y festivos de 10 a 14h.
503	116	Lunes a viernes de 8:30 a 20:30. Sábados de 16 a 20 h. Domingos y festivos de 10 a 14h.  <A href="http://donarsangre.sanidadmadrid.org/detalleCentros.aspx?ID=2557">

Línea	Columna	Código
503	266	<A href="http://donarsangre.sanidadmadrid.org/detalleCentros.aspx?ID=2557">  Lunes a viernes de 8:30 a 21 h.
504	43	Lunes a viernes de 8:30 a 21 h.  Sábados 08:30 a 21:30 Domingos y festivos de 9 a 14 h.

## 1.6 Separación de contenido y presentación

### Problema Empleo de marcado propio de tablas de datos en tablas de maquetación.

No se recomienda el uso de tablas de maquetación. En caso de que se empleen tablas para maquetar contenido, entonces éstas han de ser transparentes para los lectores de pantalla y otros productos de apoyo. Es decir, los usuarios no deben percibir su presencia.

Para ello, éstas no deben incluir elementos o atributos propios de tablas de datos (TH, THEAD, TBODY, TFOOT, CAPTION, summary, title, scope, headers, etc.). Por ejemplo, si una celda no es realmente un encabezamiento, no se debe utilizar el elemento TH para que tenga una apariencia determinada, sino dar formato al texto mediante hojas de estilo.

Línea	Columna	Código
854	205	<TABLE border="1" cellpadding="1" cellspacing="1">
1037	51	<TABLE border="1" cellpadding="1" cellspacing="1">
1115	51	<TABLE border="1" cellpadding="1" cellspacing="1">

## 1.6 Separación de contenido y presentación

### Problema Uso de elementos HTML de presentación desaconsejados.

Se debe evitar el uso de elementos o atributos desaconsejados por el W3C en el código de las páginas Web, ya que pueden quedar obsoletos en las próximas versiones del lenguaje y no contar con soporte en los navegadores.

Se debe evitar el empleo de atributos HTML de presentación en la página, utilizando en todo momento las hojas de estilo para controlar la presentación.

*Se han mostrado 20 ejemplos de un total de 30*

Línea	Columna	Código
452	143	<FONT color="#ff0000">
468	34	<FONT color="red">
491	82	<U>
492	228	<U>
493	182	<U>
494	171	<U>
495	158	<U>
496	194	<U>
497	210	<U>
499	82	<U>
500	155	<U>

Línea	Columna	Código
502	145	<U>
503	194	<U>
506	82	<U>
507	163	<U>
508	146	<U>
509	147	<U>
511	192	<U>
512	164	<U>
513	260	<U>
514	261	<U>

## 1.14 Compatibilidad

### **Problema** Presencia de errores en el código CSS que pueden dificultar su correcto procesamiento.

El código de las hojas de estilo debe estar libre de errores que puedan suponer una inconsistencia en su interpretación por parte de diferentes navegadores o aplicaciones de usuario. Es decir, el código debe poder ser procesado sin inconsistencias. Esto no implica que el código deba ser gramaticalmente válido o que no se empleen propiedades avanzadas o experimentales como las de CSS3 o las equivalentes de los diferentes motores de los navegadores, sino que al menos el código ha de ser sintácticamente correcto.

Línea	Columna	Código
2	536100	<code>https://www.comunidad.madrid/sites/default/files/css/css_pY3vLAN7iv6FWA8-LjFc4IGu0sVWd5gBmVr6ziM-z4Q.css</code> Encontrado error de parseo en: }
2	536100	<code>https://www.comunidad.madrid/sites/default/files/css/css_pY3vLAN7iv6FWA8-LjFc4IGu0sVWd5gBmVr6ziM-z4Q.css</code> Encontrado error de parseo en: }
2	536100	<code>https://www.comunidad.madrid/sites/default/files/css/css_pY3vLAN7iv6FWA8-LjFc4IGu0sVWd5gBmVr6ziM-z4Q.css</code> Encontrado error de parseo en: }
2	536100	<code>https://www.comunidad.madrid/sites/default/files/css/css_pY3vLAN7iv6FWA8-LjFc4IGu0sVWd5gBmVr6ziM-z4Q.css</code> Encontrado error de parseo en: }
1	1424	<code>https://ws.sharethis.com/button/css/buttons-secure.css</code> Encontrado error de parseo en: ;
1	1656	<code>https://ws.sharethis.com/button/css/buttons-secure.css</code> Encontrado error de parseo en: ;
1	3591	<code>https://ws.sharethis.com/button/css/buttons-secure.css</code> Encontrado error de parseo en: ;
1	3814	<code>https://ws.sharethis.com/button/css/buttons-secure.css</code> Encontrado error de parseo en: ;
1	19120	<code>https://ws.sharethis.com/button/css/buttons-secure.css</code> Encontrado error de parseo en: ;
1	21143	<code>https://ws.sharethis.com/button/css/buttons-secure.css</code> Encontrado error de parseo en: ;
1	21346	<code>https://ws.sharethis.com/button/css/buttons-secure.css</code> Encontrado error de parseo en: ;
1	22295	<code>https://ws.sharethis.com/button/css/buttons-secure.css</code> Encontrado error de parseo en: ;

## 45.2. INCIDENCIAS.NIVEL DE ADECUACIÓN AA

### 2.2 Legibilidad y contraste

**Problema** **Contraste insuficiente entre el color de primer plano y el color de fondo.**

Las combinaciones de color de primer plano (propiedad color) y de color de fondo (propiedad background-color o background ) en una misma regla de las hojas de estilo deben tener un contraste suficiente.

El ratio de contraste entre el color de primer plano y el color de fondo ha de ser de al menos 4,5:1 para texto normal (inferior a 14pt y negrita o 18pt) y de 3:1 para texto grande (superior a 14pt y negrita o 18pt).

Para comprobar el correcto contraste entre los colores de primer plano y los colores de fondo se puede emplear la herramienta Contrast Analyser basada en el algoritmo del W3C para comprobar los ratios de contraste. Esta herramienta está disponible en: <http://www.paciellogroup.com/resources/contrast-analyser.html>.

Esta comprobación sólo analiza los selectores de CSS que tienen definido de forma explícita un color de primer plano y un color de fondo.

Línea	Columna	Código
2	656852	<code>https://www.comunidad.madrid/sites/default/files/css/css_pY3vLAN7iv6F WA8-LjFc4IGu0sVWd5gBmVr6ziM-z4Q.css(ratio:1.0) .hamburger .hamburger__top-bun, .hamburger .hamburger__bottom-bun</code>
2	656852	<code>https://www.comunidad.madrid/sites/default/files/css/css_pY3vLAN7iv6F WA8-LjFc4IGu0sVWd5gBmVr6ziM-z4Q.css(ratio:1.0) .hamburger .hamburger__top-bun, .hamburger .hamburger__bottom-bun</code>
2	656852	<code>https://www.comunidad.madrid/sites/default/files/css/css_pY3vLAN7iv6F WA8-LjFc4IGu0sVWd5gBmVr6ziM-z4Q.css(ratio:1.0) .hamburger .hamburger__top-bun, .hamburger .hamburger__bottom-bun</code>
2	656852	<code>https://www.comunidad.madrid/sites/default/files/css/css_pY3vLAN7iv6F WA8-LjFc4IGu0sVWd5gBmVr6ziM-z4Q.css(ratio:1.0) .hamburger .hamburger__top-bun, .hamburger .hamburger__bottom-bun</code>

## 46. ANEXO I: METODOLOGÍA DEL OBSERVATORIO

---

Se puede consultar la metodología del observatorio en

<http://administracionelectronica.gob.es/PAe/accesibilidad/metodologiaSimplificado>