

# INFORME DE ACCESIBILIDAD WEB

SEGUIMIENTO SIMPLIFICADO  
UNE-EN 301549:2022

SITIO WEB  
comunidad.madrid

Informe emitido bajo demanda

El resumen de resultados reflejados en este informe contiene datos ESTIMADOS. Es SIEMPRE necesaria una revisión manual experta complementando todos los requisitos de UNE-EN 301549:2022. Este documento NO constituye el "Informe de Revisión de la Accesibilidad" que se deberá realizar siguiendo los requisitos del artículo 17 del RD 1112/2018 para las revisiones de accesibilidad.

## ÍNDICE

1.INTRODUCCIÓN	1
1.1.CÓMO UTILIZAR EL INFORME	2
1.2.PASOS A SEGUIR TRAS RECIBIR EL INFORME	3
2.MUESTRA DE PÁGINAS	4
3.RESUMEN DE RESULTADOS	6
3.1.RESULTADOS GLOBALES	6
3.2.PUNTUACIÓN MEDIA Y NIVEL DE ADECUACIÓN ESTIMADO DE CADA PÁGINA	8
3.3.PUNTUACIÓN MEDIA DE VERIFICACIÓN A NIVEL DE SITIO WEB	10
3.4.PUNTUACIONES MEDIAS DE VERIFICACIONES. NIVEL A	11
3.5.PUNTUACIONES MEDIAS DE VERIFICACIONES. NIVEL AA	12
4.RESULTADOS POR VERIFICACIÓN Y PÁGINA	13
4.1.TABLA DE RESULTADOS POR VERIFICACIÓN Y PÁGINA. NIVEL A	14
4.2.TABLA DE RESULTADOS POR VERIFICACIÓN Y PÁGINA. NIVEL AA	16
5.RESULTADOS: PÁGINA 1	18
5.1.INCIDENCIAS.NIVEL DE ADECUACIÓN AA	19
6.RESULTADOS: PÁGINA 2	20
6.1.INCIDENCIAS.NIVEL DE ADECUACIÓN A	21
7.RESULTADOS: PÁGINA 3	22
8.RESULTADOS: PÁGINA 4	23
9.RESULTADOS: PÁGINA 5	24
9.1.INCIDENCIAS.NIVEL DE ADECUACIÓN AA	25
10.RESULTADOS: PÁGINA 6	26
10.1.INCIDENCIAS.NIVEL DE ADECUACIÓN A	27
11.RESULTADOS: PÁGINA 7	29
11.1.INCIDENCIAS.NIVEL DE ADECUACIÓN A	30
12.RESULTADOS: PÁGINA 8	34
12.1.INCIDENCIAS.NIVEL DE ADECUACIÓN AA	35
13.RESULTADOS: PÁGINA 9	36
14.RESULTADOS: PÁGINA 10	37
14.1.INCIDENCIAS.NIVEL DE ADECUACIÓN A	38
14.2.INCIDENCIAS.NIVEL DE ADECUACIÓN AA	39
15.RESULTADOS: PÁGINA 11	40
16.RESULTADOS: PÁGINA 12	41

17.RESULTADOS: PÁGINA 13	42
17.1.INCIDENCIAS.NIVEL DE ADECUACIÓN A	43
18.RESULTADOS: PÁGINA 14	44
18.1.INCIDENCIAS.NIVEL DE ADECUACIÓN AA	45
19.RESULTADOS: PÁGINA 15	46
20.RESULTADOS: PÁGINA 16	47
20.1.INCIDENCIAS.NIVEL DE ADECUACIÓN A	48
21.RESULTADOS: PÁGINA 17	49
21.1.INCIDENCIAS.NIVEL DE ADECUACIÓN A	50
22.RESULTADOS: PÁGINA 18	51
22.1.INCIDENCIAS.NIVEL DE ADECUACIÓN A	52
23.RESULTADOS: PÁGINA 19	54
24.RESULTADOS: PÁGINA 20	55
25.RESULTADOS: PÁGINA 21	56
25.1.INCIDENCIAS.NIVEL DE ADECUACIÓN A	57
26.RESULTADOS: PÁGINA 22	58
26.1.INCIDENCIAS.NIVEL DE ADECUACIÓN A	59
27.RESULTADOS: PÁGINA 23	60
28.RESULTADOS: PÁGINA 24	61
29.RESULTADOS: PÁGINA 25	62
29.1.INCIDENCIAS.NIVEL DE ADECUACIÓN A	63
30.RESULTADOS: PÁGINA 26	64
31.RESULTADOS: PÁGINA 27	65
31.1.INCIDENCIAS.NIVEL DE ADECUACIÓN A	66
32.RESULTADOS: PÁGINA 28	68
32.1.INCIDENCIAS.NIVEL DE ADECUACIÓN A	69
33.RESULTADOS: PÁGINA 29	71
34.RESULTADOS: PÁGINA 30	72
35.RESULTADOS: PÁGINA 31	73
36.RESULTADOS: PÁGINA 32	74
36.1.INCIDENCIAS.NIVEL DE ADECUACIÓN A	75
37.RESULTADOS: PÁGINA 33	78
38.ANEXO I: METODOLOGÍA DEL OBSERVATORIO	79

## 1. INTRODUCCIÓN

---

El 20 de septiembre de 2018 entraron en vigor la mayoría de las provisiones del nuevo *Real Decreto 1112/2018, de 7 de septiembre, sobre accesibilidad de los sitios web y aplicaciones para dispositivos móviles del sector público* que traspone al ordenamiento jurídico español el *Directiva (UE) 2016/2102 del Parlamento Europeo y del Consejo, de 26 de octubre de 2016, sobre la accesibilidad de los sitios web y aplicaciones para dispositivos móviles de los organismos del sector público*.

Entre las nuevas medidas puestas en marcha destaca la necesidad de establecimiento de una política de monitorización y reporte del estado de cumplimiento que se desarrolla en virtud del capítulo III sobre control, revisión, seguimiento y presentación de informes del citado Real Decreto. Según el Real Decreto, el Ministerio de Política Territorial y Función Pública, a través de la Secretaría General de Administración Digital, en el marco del *Observatorio de Accesibilidad Web*, es el encargado de coordinar y llevar a cabo estas acciones. Actualmente estas competencias han sido transferidas al Ministerio de Asuntos económicos y Transformación digital.

La Comisión Europea ha establecido en la *Decisión de Ejecución (UE) 2018/1524*, dos métodos de revisión que deberán aplicar los estados miembros, el método simplificado y el método en profundidad.

El Observatorio de Accesibilidad Web ha desarrollado la *Metodología de Seguimiento Simplificado UNE-EN 301549:2022*, utilizada por el estado español para aplicar el seguimiento simplificado, desarrollada en base a la norma española UNE-EN 301549:2022 Requisitos de accesibilidad para productos y servicios TIC, que es la traducción española de la norma *EN 301549 V3.2.1 (2021-03) Requisitos de accesibilidad para los productos y servicios de las TIC*. Estas normas están a su vez alineadas con las WCAG 2.1 del W3C.

Este informe se emite a solicitud del interesado desde el **Servicio de Diagnóstico en línea**. Este servicio ofrece una estimación de la situación de accesibilidad del sitio web basado en la metodología anteriormente indicada.

**Este documento NO constituye el “Informe de revisión de la accesibilidad” que se deberá realizar siguiendo los requisitos del artículo 17 del RD 1112/2018 para las revisiones de accesibilidad.**

## 1.1. CÓMO UTILIZAR EL INFORME

En primer lugar es necesario comentar, que junto con este informe de accesibilidad web, también se recibe un archivo **código\_fuente.zip**, que contiene el código en base al cual se ha realizado la evaluación de accesibilidad y se han detectado los errores. Cuando el informe solicitado es de **Sitio web** o de **Listado de páginas**, el archivo contiene una carpeta por cada página analizada, y dentro de la cual se almacena el código HTML, el archivo CSS y las referencias de la página en cuestión. Cuando el informe solicitado es de **Código fuente**, el archivo contiene el archivo que el usuario ha enviado al servicio de diagnóstico, con el mismo nombre con el que el usuario lo envió.

A continuación, se detalla cómo está organizado el informe actual.

En primer lugar, en función del tipo de análisis solicitado (Código fuente o Sitio Web / Conjunto de URLs), el "apartado 2" será "2. Código fuente analizado" o "2. Muestra de páginas". El apartado *2. Código fuente analizado* indica el nombre del fichero de código fuente analizado. El apartado *2. Muestra de páginas* indica el listado de páginas web analizadas, cuyo número varía en función de la complejidad del sitio web.

El apartado *3 Resumen de resultados* es el apartado clave a leer y procesar en primera instancia, dado que **aporta la vista general de situación del sitio web**. Recoge un resumen de los resultados del informe, indicando la puntuación del sitio web, el nivel de adecuación estimado así como la situación de cumplimiento estimada. También se aporta la Puntuación media de cada página analizada así como la Puntuación media de cada verificación a nivel de sitio web. Este apartado recoge información agregada, ya sea a nivel de sitio web, a nivel de página (indicando la puntuación media de la página agregando el conjunto de verificaciones) o a nivel de verificación (indicando la puntuación media de la verificación agregando la información de todas las páginas).

El apartado *4 Resultados por verificación* es clave para profundizar en el conocimiento de la situación de accesibilidad del sitio web. Se debe consultar siempre antes de proseguir con la lectura del informe. Este apartado presenta en modo tabla el valor y la modalidad para cada una de las verificaciones y para cada una de las páginas analizadas. Además, en la última fila de la tabla se recoge la conformidad estimada de cada una de las verificaciones a nivel de sitio web. Estas tablas aportan mucha información, pues permiten obtener una visión rápida de qué verificaciones están fallando y en qué páginas. A partir de esta información, será más sencillo tomar decisiones sobre qué errores corregir antes o qué páginas (o tipo de páginas) concentran la mayor parte de los problemas.

En función de las conclusiones anteriores, se pueden consultar para cada una de las páginas que más nos interesen el apartado *Resultados: Página X*, que muestra información descriptiva de los resultados de cada página, indicando el valor y la modalidad para cada una de las verificaciones. El apartado "Incidencias" aparece solo cuando existan fallos de accesibilidad. En dicho apartado se muestran las comprobaciones en las que la página web está fallando, junto con su localización exacta dentro del código fuente, una descripción del error y una posible solución. Esto dependerá de la complejidad concreta del error.

## 1.2. PASOS A SEGUIR TRAS RECIBIR EL INFORME

Con el objetivo de ayudar al destinatario de este informe, a continuación se indican los pasos a realizar tras recibir el informe:

- **Corregir los errores de accesibilidad** indicados en este informe en el apartado 'Incidencias' de cada página. **En caso de tener dudas con respecto a la información suministrada en el informe, se puede utilizar para resolverlas el foro disponible en la pestaña “Colaboración”, dentro de la [comunidad de accesibilidad](#).**
- **Solicitar un nuevo informe al servicio de diagnóstico en línea** del Observatorio para verificar la consolidación de los cambios realizados en la fase anterior.

Hasta aquí, se estaría cumpliendo con la mejora de la accesibilidad en el marco del **seguimiento simplificado** establecido en la [Decisión de Ejecución \(UE\) 2018/1524](#) (**subconjunto de criterios de conformidad de verificación automática**)

En cualquier caso, esta revisión debería ser complementada para considerar **todos los requisitos de accesibilidad de la UNE-EN 301549:2022** tanto de **revisión automática como manual**. Como material de ayuda para complementar la evaluación puede consultar la [Guía de validación de accesibilidad](#) web disponible en el PAe, que entre otras cuestiones, contiene una relación de herramientas gratuitas para apoyarse en la realización de ese proceso.

## 2. MUESTRA DE PÁGINAS

Teniendo en cuenta la complejidad del sitio web, a continuación se detalla la muestra de páginas incluidas en el presente análisis:

Página	URL
Página 1	<a href="https://www.comunidad.madrid/hospital/summa112/">https://www.comunidad.madrid/hospital/summa112/</a>
Página 2	<a href="https://www.comunidad.madrid/hospital/summa112/nosotros/transparencia">https://www.comunidad.madrid/hospital/summa112/nosotros/transparencia</a>
Página 3	<a href="https://www.comunidad.madrid/hospital/summa112/reclamaciones-sugerencias-agra-decimientos">https://www.comunidad.madrid/hospital/summa112/reclamaciones-sugerencias-agra-decimientos</a>
Página 4	<a href="https://www.comunidad.madrid/hospital/summa112/profesionales/seguridad-paciente">https://www.comunidad.madrid/hospital/summa112/profesionales/seguridad-paciente</a>
Página 5	<a href="https://www.comunidad.madrid/hospital/summa112/comunicacion">https://www.comunidad.madrid/hospital/summa112/comunicacion</a>
Página 6	<a href="https://www.comunidad.madrid/hospital/summa112/ciudadanos/calidad-humanizacion">https://www.comunidad.madrid/hospital/summa112/ciudadanos/calidad-humanizacion</a>
Página 7	<a href="https://www.comunidad.madrid/hospital/summa112/comunicacion/galeria-imagenes">https://www.comunidad.madrid/hospital/summa112/comunicacion/galeria-imagenes</a>
Página 8	<a href="https://www.comunidad.madrid/hospital/summa112/profesionales">https://www.comunidad.madrid/hospital/summa112/profesionales</a>
Página 9	<a href="https://www.comunidad.madrid/hospital/summa112/noticia/profesionales-atencion-primaria-comunidad-explican-escolares-actuar-emergencias">https://www.comunidad.madrid/hospital/summa112/noticia/profesionales-atencion-primaria-comunidad-explican-escolares-actuar-emergencias</a>
Página 10	<a href="https://www.comunidad.madrid/hospital/summa112/ciudadanos">https://www.comunidad.madrid/hospital/summa112/ciudadanos</a>
Página 11	<a href="https://www.comunidad.madrid/hospital/summa112/aviso-legal-privacidad">https://www.comunidad.madrid/hospital/summa112/aviso-legal-privacidad</a>
Página 12	<a href="https://www.comunidad.madrid/hospital/summa112/sitemap">https://www.comunidad.madrid/hospital/summa112/sitemap</a>
Página 13	<a href="https://www.comunidad.madrid/hospital/summa112/profesionales/transporte-sanitario-intercomunitario">https://www.comunidad.madrid/hospital/summa112/profesionales/transporte-sanitario-intercomunitario</a>
Página 14	<a href="https://www.comunidad.madrid/hospital/summa112/nosotros">https://www.comunidad.madrid/hospital/summa112/nosotros</a>
Página 15	<a href="https://www.comunidad.madrid/hospital/summa112/nosotros/breve-historia-servicio">https://www.comunidad.madrid/hospital/summa112/nosotros/breve-historia-servicio</a>
Página 16	<a href="https://www.comunidad.madrid/hospital/summa112/nosotros/transparencia#addtoany">https://www.comunidad.madrid/hospital/summa112/nosotros/transparencia#addtoany</a>
Página 17	<a href="https://www.comunidad.madrid/hospital/summa112/profesionales/servicio-prevencion-riesgos-laborales">https://www.comunidad.madrid/hospital/summa112/profesionales/servicio-prevencion-riesgos-laborales</a>
Página 18	<a href="https://www.comunidad.madrid/hospital/summa112/profesionales/departamento-recursos-humanos">https://www.comunidad.madrid/hospital/summa112/profesionales/departamento-recursos-humanos</a>
Página 19	<a href="https://www.comunidad.madrid/hospital/summa112/comunicacion/contacto-comunicacion-summa-112">https://www.comunidad.madrid/hospital/summa112/comunicacion/contacto-comunicacion-summa-112</a>
Página 20	<a href="https://www.comunidad.madrid/hospital/summa112/ciudadanos/medios/helicopteros">https://www.comunidad.madrid/hospital/summa112/ciudadanos/medios/helicopteros</a>
Página 21	<a href="https://www.comunidad.madrid/hospital/summa112/profesionales/investigacion-0">https://www.comunidad.madrid/hospital/summa112/profesionales/investigacion-0</a>
Página 22	<a href="https://www.comunidad.madrid/hospital/summa112/nosotros/contactar">https://www.comunidad.madrid/hospital/summa112/nosotros/contactar</a>
Página 23	<a href="https://www.comunidad.madrid/hospital/summa112/ciudadanos/trasplantes">https://www.comunidad.madrid/hospital/summa112/ciudadanos/trasplantes</a>
Página 24	<a href="https://www.comunidad.madrid/hospital/summa112/comunicacion/noticias">https://www.comunidad.madrid/hospital/summa112/comunicacion/noticias</a>
Página 25	<a href="https://www.comunidad.madrid/hospital/summa112/nosotros/premios-reconocimientos">https://www.comunidad.madrid/hospital/summa112/nosotros/premios-reconocimientos</a>
Página 26	<a href="https://www.comunidad.madrid/hospital/summa112/comunicacion/videoteca">https://www.comunidad.madrid/hospital/summa112/comunicacion/videoteca</a>
Página 27	<a href="https://www.comunidad.madrid/hospital/summa112/profesionales/departamento-recursos-humanos#investigacion">https://www.comunidad.madrid/hospital/summa112/profesionales/departamento-recursos-humanos#investigacion</a>
Página 28	<a href="https://www.comunidad.madrid/hospital/summa112/profesionales/departamento-recursos-humanos#preguntas-fre">https://www.comunidad.madrid/hospital/summa112/profesionales/departamento-recursos-humanos#preguntas-fre</a>

<i>Página 29</i>	<a href="https://www.comunidad.madrid/hospital/summa112/comunicacion/sindicacion-ultimos-contenidos">https://www.comunidad.madrid/hospital/summa112/comunicacion/sindicacion-ultimos-contenidos</a>
<i>Página 30</i>	<a href="https://www.comunidad.madrid/hospital/summa112/comunicacion/agenda">https://www.comunidad.madrid/hospital/summa112/comunicacion/agenda</a>
<i>Página 31</i>	<a href="https://www.comunidad.madrid/hospital/summa112/nosotros/memorias-summa-112">https://www.comunidad.madrid/hospital/summa112/nosotros/memorias-summa-112</a>
<i>Página 32</i>	<a href="https://www.comunidad.madrid/hospital/summa112/comunicacion/datos-actividad">https://www.comunidad.madrid/hospital/summa112/comunicacion/datos-actividad</a>
<i>Página 33</i>	<a href="https://www.comunidad.madrid/hospital/summa112/ciudadanos/unidad-atencion-psicologica">https://www.comunidad.madrid/hospital/summa112/ciudadanos/unidad-atencion-psicologica</a>

El análisis se ha ejecutado con la siguiente configuración:

- Origen:  
<https://www.comunidad.madrid/hospital/summa112>
- Forma de selección de páginas: aleatoria
- Complejidad: Media
  - Profundidad 4
  - Amplitud 8
- Selección restringida a directorio: Sí
- Comprobación de enlaces rotos: No
- Metodología Seguimiento Simplificado UNE-EN 301549:2022



### 3. RESUMEN DE RESULTADOS

---

#### 3.1. RESULTADOS GLOBALES

En este apartado se muestran los resultados globales del sitio web calculados de acuerdo a la metodología actual del Observatorio de Accesibilidad Web. Los resultados calculados son los siguientes:

La **puntuación media del sitio web** refleja la cantidad de verificaciones de accesibilidad que se satisfacen correctamente, ya sean de nivel de adecuación A o AA. Por lo tanto, cuanto más alta sea la puntuación, más verificaciones de accesibilidad se están cumpliendo.

El **nivel de adecuación estimado** del sitio web (No válido, A o AA) está relacionado con el nivel de adecuación de las verificaciones que se satisfacen. Si los fallos se concentran en verificaciones de nivel de adecuación A, el nivel de adecuación estimado será 'No válido' aunque la puntuación media del sitio web sea alta.

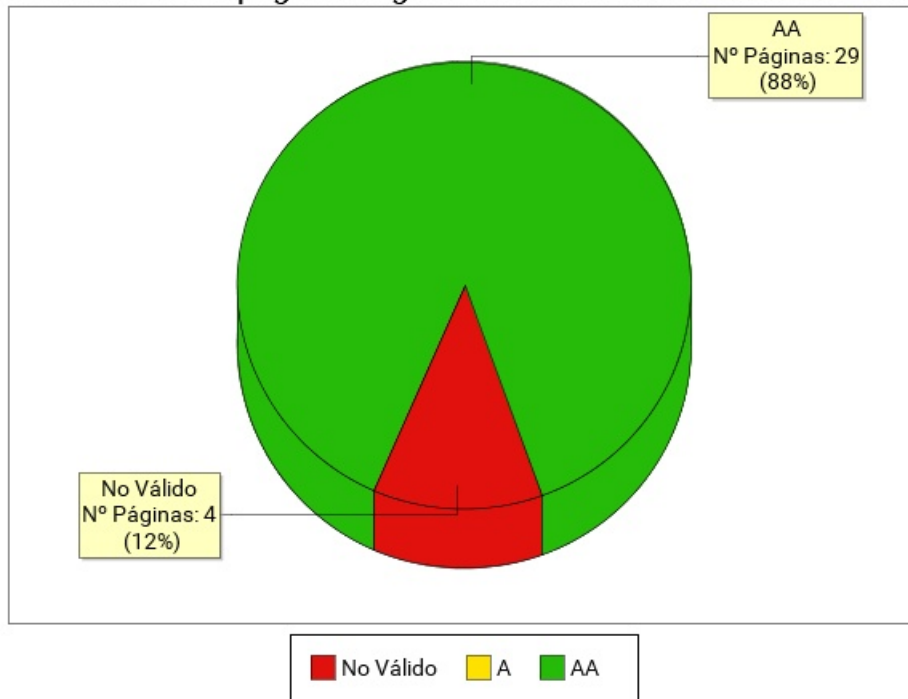
La **situación de cumplimiento estimada** del sitio web (No conforme, Parcialmente conforme o Plenamente conforme) está relacionada con la conformidad (No aplica, Conforme o No conforme) de cada una de las verificaciones a nivel de sitio web.

Los datos reflejados son ESTIMATIVOS. Para conocer la situación REAL es SIEMPRE necesaria una revisión manual experta complementando todos los requisitos de UNE-EN 301549:2022.

	Resultado
Puntuación media del sitio web	9.51
Nivel de adecuación estimado	AA
Situación de cumplimiento estimada	Parcialmente conforme

A continuación se muestra la distribución de páginas según el nivel de adecuación estimado (No válido, A o AA).

**Distribución de páginas según el Nivel de adecuación estimado**



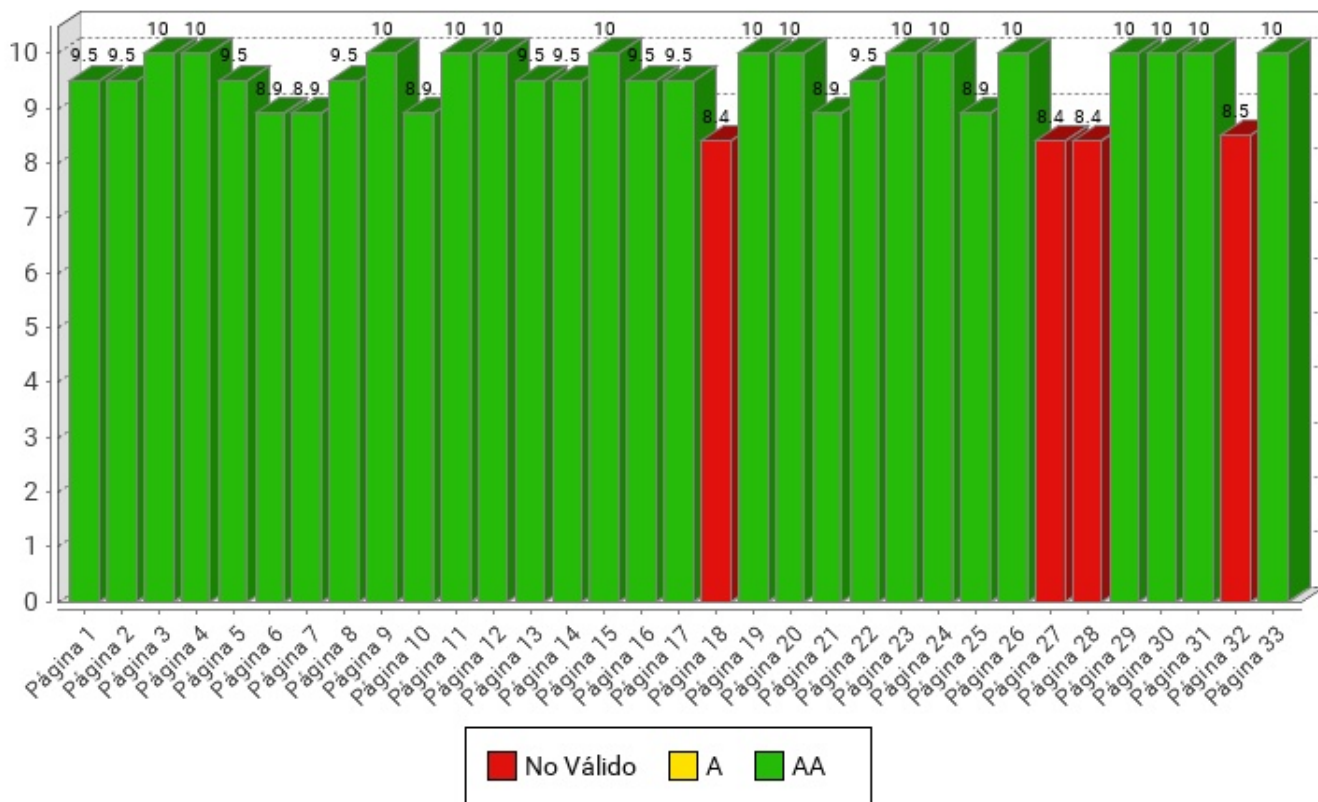
Nivel de adecuación estimado	Número de páginas	Porcentaje de páginas
AA	29	87.88%
A	0	0%
No Válido	4	12.12%

### 3.2. PUNTUACIÓN MEDIA Y NIVEL DE ADECUACIÓN ESTIMADO DE CADA PÁGINA

Se muestra a continuación de forma esquemática el resultado obtenido en el análisis individual de cada página, indicando la Puntuación Media de Página (PMP) y el grado de adecuación en cada caso.

En el eje X de la gráfica se muestran las páginas analizadas en el sitio web, mientras que el eje Y representa la puntuación obtenida por cada una de ellas. Además, la barra de puntuación de cada página indica mediante el código de color "Rojo - Amarillo - Verde", el grado de adecuación obtenido (No Válido, A, AA).

**Puntuación media y Nivel de adecuación estimado de página**



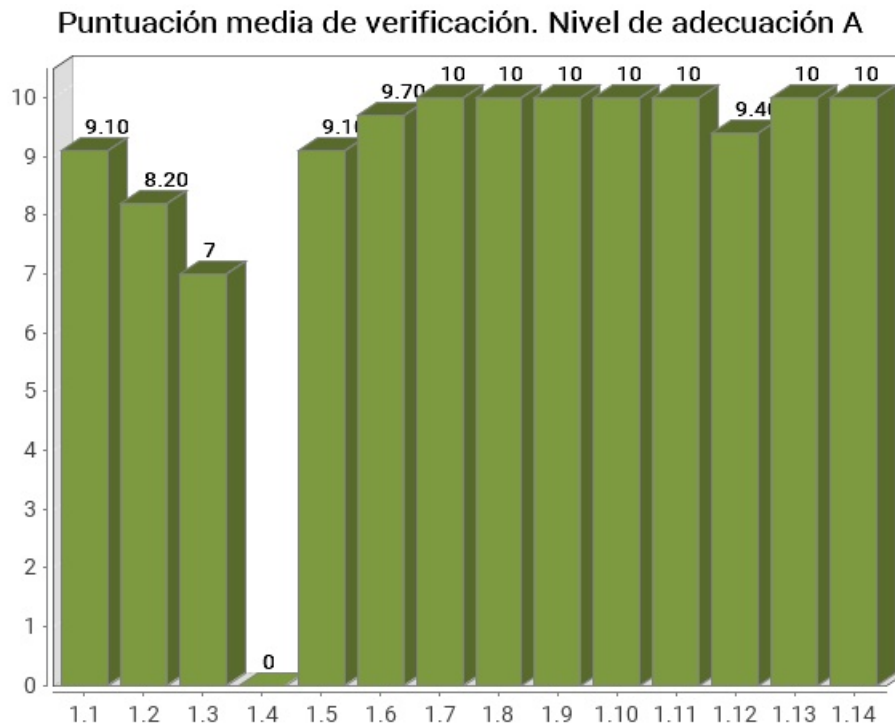
Página	Puntuación Media	Nivel de adecuación estimado
<a href="#">Página 1</a>	9.5	AA
<a href="#">Página 2</a>	9.5	AA
<a href="#">Página 3</a>	10.0	AA
<a href="#">Página 4</a>	10.0	AA
<a href="#">Página 5</a>	9.5	AA
<a href="#">Página 6</a>	8.9	AA
<a href="#">Página 7</a>	8.9	AA
<a href="#">Página 8</a>	9.5	AA
<a href="#">Página 9</a>	10.0	AA
<a href="#">Página 10</a>	8.9	AA
<a href="#">Página 11</a>	10.0	AA
<a href="#">Página 12</a>	10.0	AA
<a href="#">Página 13</a>	9.5	AA
<a href="#">Página 14</a>	9.5	AA
<a href="#">Página 15</a>	10.0	AA
<a href="#">Página 16</a>	9.5	AA
<a href="#">Página 17</a>	9.5	AA
<a href="#">Página 18</a>	8.4	No Válido
<a href="#">Página 19</a>	10.0	AA
<a href="#">Página 20</a>	10.0	AA
<a href="#">Página 21</a>	8.9	AA
<a href="#">Página 22</a>	9.5	AA
<a href="#">Página 23</a>	10.0	AA
<a href="#">Página 24</a>	10.0	AA
<a href="#">Página 25</a>	8.9	AA
<a href="#">Página 26</a>	10.0	AA
<a href="#">Página 27</a>	8.4	No Válido
<a href="#">Página 28</a>	8.4	No Válido
<a href="#">Página 29</a>	10.0	AA
<a href="#">Página 30</a>	10.0	AA
<a href="#">Página 31</a>	10.0	AA
<a href="#">Página 32</a>	8.5	No Válido
<a href="#">Página 33</a>	10.0	AA

### 3.3. PUNTUACIÓN MEDIA DE VERIFICACIÓN A NIVEL DE SITIO WEB

A continuación se presentan, a nivel de sitio web, la puntuación media de cada verificación agregando los resultados de todas las páginas analizadas, en primer lugar para las verificaciones de nivel de adecuación A y en segundo lugar para las verificaciones de nivel de adecuación AA.

El eje X de las gráficas representa cada una de las verificaciones analizadas en un nivel de adecuación, y el eje Y presenta la Puntuación Media de verificación (PMV) obtenida agregando los resultados de todas las páginas analizadas. Aquellas verificaciones con una puntuación más baja son las que presentan mayores problemas de accesibilidad y sobre las cuáles habrá que concentrar los esfuerzos de mejora. Los valores "NP - No puntúa" indican que no hay ningún elemento de ese tipo analizable en la muestra y, por lo tanto, no suponen problemas de accesibilidad.

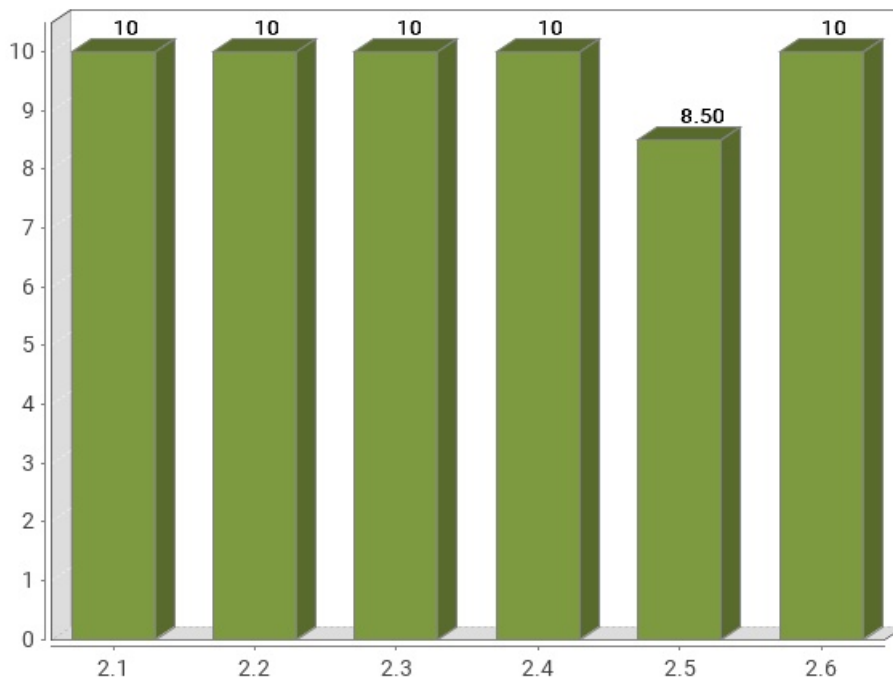
### 3.3.1. PUNTUACIONES MEDIAS DE VERIFICACIONES. NIVEL A



Verificación	Puntuación media
1.1 Existencia de alternativas textuales	9.10
1.2 Uso de encabezados	8.20
1.3 Uso de listas	7
1.4 Tablas de datos	0
1.5 Agrupación estructural	9.10
1.6 Separación de contenido y presentación	9.70
1.7 Identificación del idioma principal	10
1.8 Navegación con javascript accesible y control de usuario	10
1.9 Formularios y etiquetas	10
1.10 Formularios y estructura	10
1.11 Título de página y de marcos	10
1.12 Enlaces descriptivos	9.40
1.13 Cambios de contexto	10
1.14 Compatibilidad	10
<b>Puntuación Media A</b>	<b>8.75</b>

### 3.3.2. PUNTUACIONES MEDIAS DE VERIFICACIONES. NIVEL AA

Puntuación media de verificación. Nivel de adecuación AA



Verificación	Puntuación media
2.1 Identificación de los cambios de idioma	10
2.2 Legibilidad y contraste	10
2.3 Maquetación adaptable	10
2.4 Múltiples vías de navegación	10
2.5 Independencia del dispositivo	8.50
2.6 Navegación consistente	10
<b>Puntuación Media AA</b>	<b>9.75</b>

## 4. RESULTADOS POR VERIFICACIÓN Y PÁGINA

---

En este apartado se presenta en modo tabla el **Valor** y la **Modalidad** de cada una de las verificaciones recogidas en la metodología del observatorio y para cada una de las páginas analizadas.

Además, la última fila de cada tabla recoge la **Conformidad** estimada de cada verificación a nivel de sitio web.

Por lo tanto, se puede ver de forma rápida y visual en qué páginas hay que **concentrar esfuerzos** para mejorar los resultados del observatorio (aquellas con **modalidad Falla o puntuación cero**).

Una página tendrá **Valor "0"** y **Modalidad "Pasa"** cuando tenga algún problema menor de accesibilidad. Esto quiere decir que hay algún aspecto que corregir pero este no es tan grave como para asignarle modalidad "Falla". Para mejorar la accesibilidad los primeros esfuerzos se deben enfocar en solucionar los problemas que originan modalidad "Falla".



#### 4.1. TABLA DE RESULTADOS POR VERIFICACIÓN Y PÁGINA. NIVEL A

Página	1.1	1.2	1.3	1.4	1.5	1.6	1.7	1.8	1.9	1.10	1.11	1.12	1.13	1.14
Página 1	1 P	1 P	1 P	- P	1 P	1 P	1 P	1 P	1 P	1 P	1 P	1 P	1 P	1 P
Página 2	1 P	1 P	0 F	- P	1 P	1 P	1 P	1 P	1 P	1 P	1 P	1 P	1 P	1 P
Página 3	1 P	1 P	1 P	- P	1 P	1 P	1 P	1 P	1 P	1 P	1 P	1 P	1 P	1 P
Página 4	1 P	1 P	1 P	- P	1 P	1 P	1 P	1 P	1 P	1 P	1 P	1 P	1 P	1 P
Página 5	1 P	1 P	1 P	- P	1 P	1 P	1 P	1 P	1 P	1 P	1 P	1 P	1 P	1 P
Página 6	1 P	0 F	0 F	- P	1 P	1 P	1 P	1 P	1 P	1 P	1 P	1 P	1 P	1 P
Página 7	0 F	1 P	1 P	- P	1 P	1 P	1 P	1 P	1 P	1 P	1 P	0 F	1 P	1 P
Página 8	1 P	1 P	1 P	- P	1 P	1 P	1 P	1 P	1 P	1 P	1 P	1 P	1 P	1 P
Página 9	1 P	1 P	1 P	- P	1 P	1 P	1 P	1 P	1 P	1 P	1 P	1 P	1 P	1 P
Página 10	1 P	1 P	0 F	- P	1 P	1 P	1 P	1 P	1 P	1 P	1 P	1 P	1 P	1 P
Página 11	1 P	1 P	1 P	- P	1 P	1 P	1 P	1 P	1 P	1 P	1 P	1 P	1 P	1 P
Página 12	1 P	1 P	1 P	- P	1 P	1 P	1 P	1 P	1 P	1 P	1 P	1 P	1 P	1 P
Página 13	1 P	1 P	1 P	- P	1 P	1 P	1 P	1 P	1 P	1 P	1 P	0 F	1 P	1 P
Página 14	1 P	1 P	1 P	- P	1 P	1 P	1 P	1 P	1 P	1 P	1 P	1 P	1 P	1 P
Página 15	1 P	1 P	1 P	- P	1 P	1 P	1 P	1 P	1 P	1 P	1 P	1 P	1 P	1 P
Página 16	1 P	1 P	0 F	- P	1 P	1 P	1 P	1 P	1 P	1 P	1 P	1 P	1 P	1 P
Página 17	1 P	1 P	0 F	- P	1 P	1 P	1 P	1 P	1 P	1 P	1 P	1 P	1 P	1 P
Página 18	1 P	0 F	0 F	- P	0 F	1 P	1 P	1 P	1 P	1 P	1 P	1 P	1 P	1 P
Página 19	1 P	1 P	1 P	- P	1 P	1 P	1 P	1 P	1 P	1 P	1 P	1 P	1 P	1 P
Página 20	1 P	1 P	1 P	- P	1 P	1 P	1 P	1 P	1 P	1 P	1 P	1 P	1 P	1 P
Página 21	0 F	0 F	1 P	- P	1 P	1 P	1 P	1 P	1 P	1 P	1 P	1 P	1 P	1 P
Página 22	1 P	1 P	0 F	- P	1 P	1 P	1 P	1 P	1 P	1 P	1 P	1 P	1 P	1 P
Página 23	1 P	1 P	1 P	- P	1 P	1 P	1 P	1 P	1 P	1 P	1 P	1 P	1 P	1 P
Página 24	1 P	1 P	1 P	- P	1 P	1 P	1 P	1 P	1 P	1 P	1 P	1 P	1 P	1 P
Página 25	0 F	1 P	0 F	- P	1 P	1 P	1 P	1 P	1 P	1 P	1 P	1 P	1 P	1 P
Página 26	1 P	1 P	1 P	- P	1 P	1 P	1 P	1 P	1 P	1 P	1 P	1 P	1 P	1 P
Página 27	1 P	0 F	0 F	- P	0 F	1 P	1 P	1 P	1 P	1 P	1 P	1 P	1 P	1 P
Página 28	1 P	0 F	0 F	- P	0 F	1 P	1 P	1 P	1 P	1 P	1 P	1 P	1 P	1 P
Página 29	1 P	1 P	1 P	- P	1 P	1 P	1 P	1 P	1 P	1 P	1 P	1 P	1 P	1 P
Página 30	1 P	1 P	1 P	- P	1 P	1 P	1 P	1 P	1 P	1 P	1 P	1 P	1 P	1 P
Página 31	1 P	1 P	1 P	- P	1 P	1 P	1 P	1 P	1 P	1 P	1 P	1 P	1 P	1 P
Página 32	1 P	0 F	1 P	0 F	1 P	0 F	1 P	1 P	1 P	1 P	1 P	1 P	1 P	1 P
Página 33	1 P	1 P	1 P	- P	1 P	1 P	1 P	1 P	1 P	1 P	1 P	1 P	1 P	1 P
Sitio web	C	NC	NC	NC	C	C	C	C	C	C	C	C	C	C

**Modalidad de Verificación en una página**

-: Valor No Puntuada

1: Valor 1

0: Valor 0

P: Modalidad PASA

F: Modalidad FALLA

**Conformidad de verificación en el sitio web**

C: Conforme

NC: No conforme

NA: No aplica

**Verificaciones**

1.1 Existencia de alternativas textuales

1.2 Uso de encabezados

1.3 Uso de listas

1.4 Tablas de datos

1.5 Agrupación estructural

1.6 Separación de contenido y presentación

1.7 Identificación del idioma principal

1.8 Navegación con javascript accesible y control de usuario

1.9 Formularios y etiquetas

1.10 Formularios y estructura

1.11 Título de página y de marcos

1.12 Enlaces descriptivos

1.13 Cambios de contexto

1.14 Compatibilidad

## 4.2. TABLA DE RESULTADOS POR VERIFICACIÓN Y PÁGINA. NIVEL AA

Página	2.1	2.2	2.3	2.4	2.5	2.6
<i>Página 1</i>	1 P	1 P	1 P	1 P	<b>0 F</b>	1 P
<i>Página 2</i>	1 P	1 P	1 P	1 P	1 P	1 P
<i>Página 3</i>	1 P	1 P	1 P	1 P	1 P	1 P
<i>Página 4</i>	1 P	1 P	1 P	1 P	1 P	1 P
<i>Página 5</i>	1 P	1 P	1 P	1 P	<b>0 F</b>	1 P
<i>Página 6</i>	1 P	1 P	1 P	1 P	1 P	1 P
<i>Página 7</i>	1 P	1 P	1 P	1 P	1 P	1 P
<i>Página 8</i>	1 P	1 P	1 P	1 P	<b>0 F</b>	1 P
<i>Página 9</i>	1 P	1 P	1 P	1 P	1 P	1 P
<i>Página 10</i>	1 P	1 P	1 P	1 P	<b>0 F</b>	1 P
<i>Página 11</i>	1 P	1 P	1 P	1 P	1 P	1 P
<i>Página 12</i>	1 P	1 P	1 P	1 P	1 P	1 P
<i>Página 13</i>	1 P	1 P	1 P	1 P	1 P	1 P
<i>Página 14</i>	1 P	1 P	1 P	1 P	<b>0 F</b>	1 P
<i>Página 15</i>	1 P	1 P	1 P	1 P	1 P	1 P
<i>Página 16</i>	1 P	1 P	1 P	1 P	1 P	1 P
<i>Página 17</i>	1 P	1 P	1 P	1 P	1 P	1 P
<i>Página 18</i>	1 P	1 P	1 P	1 P	1 P	1 P
<i>Página 19</i>	1 P	1 P	1 P	1 P	1 P	1 P
<i>Página 20</i>	1 P	1 P	1 P	1 P	1 P	1 P
<i>Página 21</i>	1 P	1 P	1 P	1 P	1 P	1 P
<i>Página 22</i>	1 P	1 P	1 P	1 P	1 P	1 P
<i>Página 23</i>	1 P	1 P	1 P	1 P	1 P	1 P
<i>Página 24</i>	1 P	1 P	1 P	1 P	1 P	1 P
<i>Página 25</i>	1 P	1 P	1 P	1 P	1 P	1 P
<i>Página 26</i>	1 P	1 P	1 P	1 P	1 P	1 P
<i>Página 27</i>	1 P	1 P	1 P	1 P	1 P	1 P
<i>Página 28</i>	1 P	1 P	1 P	1 P	1 P	1 P
<i>Página 29</i>	1 P	1 P	1 P	1 P	1 P	1 P
<i>Página 30</i>	1 P	1 P	1 P	1 P	1 P	1 P
<i>Página 31</i>	1 P	1 P	1 P	1 P	1 P	1 P
<i>Página 32</i>	1 P	1 P	1 P	1 P	1 P	1 P
<i>Página 33</i>	1 P	1 P	1 P	1 P	1 P	1 P
Sitio web	<b>C</b>	<b>C</b>	<b>C</b>	<b>C</b>	<b>NC</b>	<b>C</b>

**Modalidad de Verificación en una página**

-: Valor No Puntúa

1: Valor 1

0: Valor 0

P: Modalidad PASA

F: Modalidad FALLA

**Conformidad de verificación en el sitio web**

C: Conforme

NC: No conforme

NA: No aplica

**Verificaciones**

2.1 Identificación de los cambios de idioma

2.2 Legibilidad y contraste

2.3 Maquetación adaptable

2.4 Múltiples vías de navegación

2.5 Independencia del dispositivo

2.6 Navegación consistente

## 5. RESULTADOS: PÁGINA 1

Título	Servicio de Urgencia Médica (SUMMA 112)   SUMMA 112
URL	<a href="https://www.comunidad.madrid/hospital/summa112/">https://www.comunidad.madrid/hospital/summa112/</a>
Puntuación media	9.50
Nivel de adecuación estimado	AA

### Verificaciones. Nivel de adecuación A

Verificación	Valor	Modalidad
1.1 Existencia de alternativas textuales	1	Pasa
1.2 Uso de encabezados	1	Pasa
1.3 Uso de listas	1	Pasa
1.4 Tablas de datos	No aplica	Pasa
1.5 Agrupación estructural	1	Pasa
1.6 Separación de contenido y presentación	1	Pasa
1.7 Identificación del idioma principal	1	Pasa
1.8 Navegación con javascript accesible y control de usuario	1	Pasa
1.9 Formularios y etiquetas	1	Pasa
1.10 Formularios y estructura	1	Pasa
1.11 Título de página y de marcos	1	Pasa
1.12 Enlaces descriptivos	1	Pasa
1.13 Cambios de contexto	1	Pasa
1.14 Compatibilidad	1	Pasa

### Verificaciones. Nivel de adecuación AA

Verificación	Valor	Modalidad
2.1 Identificación de los cambios de idioma	1	Pasa
2.2 Legibilidad y contraste	1	Pasa
2.3 Maquetación adaptable	1	Pasa
2.4 Múltiples vías de navegación	1	Pasa
2.5 Independencia del dispositivo	0	Falla
2.6 Navegación consistente	1	Pasa

## 5.1. INCIDENCIAS.NIVEL DE ADECUACIÓN AA

### 2.5 Independencia del dispositivo

**Problema**      **Indicador del foco del teclado no visible.**

El indicador del foco del teclado ha de ser visible de forma que los usuarios que empleen un navegador gráfico junto con un teclado o un dispositivo similar como medio de interacción (personas con discapacidades motrices) puedan ver la posición del foco mientras tabulan por los elementos de interacción de la página. Para ello ha de respetarse el indicador del foco usado por defecto en los navegadores (sin eliminarlo con propiedades como outline: none) y, en caso de modificarlo, será sólo para mejorar su visibilidad no para eliminarlo.

Línea	Columna	Código
3	386	<a href="https://www.comunidad.madrid/hospital/summa112/sites/summa112/files/css/css_S0G9F6gHgRUurv2Ofjrhk1tT199FQ84g4cpwL_Ld7U8.css">https://www.comunidad.madrid/hospital/summa112/sites/summa112/files/css/css_S0G9F6gHgRUurv2Ofjrhk1tT199FQ84g4cpwL_Ld7U8.css</a> outline:0
3	386	<a href="https://www.comunidad.madrid/hospital/summa112/sites/summa112/files/css/css_S0G9F6gHgRUurv2Ofjrhk1tT199FQ84g4cpwL_Ld7U8.css">https://www.comunidad.madrid/hospital/summa112/sites/summa112/files/css/css_S0G9F6gHgRUurv2Ofjrhk1tT199FQ84g4cpwL_Ld7U8.css</a> outline:0
3	386	<a href="https://www.comunidad.madrid/hospital/summa112/sites/summa112/files/css/css_S0G9F6gHgRUurv2Ofjrhk1tT199FQ84g4cpwL_Ld7U8.css">https://www.comunidad.madrid/hospital/summa112/sites/summa112/files/css/css_S0G9F6gHgRUurv2Ofjrhk1tT199FQ84g4cpwL_Ld7U8.css</a> outline:0
5	2223	<a href="https://www.comunidad.madrid/hospital/summa112/sites/summa112/files/css/css_hb0YXiX1-7sX9LWwvi7nwoOakBLbsdaOeWoD4MVXM.css">https://www.comunidad.madrid/hospital/summa112/sites/summa112/files/css/css_hb0YXiX1-7sX9LWwvi7nwoOakBLbsdaOeWoD4MVXM.css</a> outline:0
3	386	<a href="https://www.comunidad.madrid/hospital/summa112/sites/summa112/files/css/css_S0G9F6gHgRUurv2Ofjrhk1tT199FQ84g4cpwL_Ld7U8.css">https://www.comunidad.madrid/hospital/summa112/sites/summa112/files/css/css_S0G9F6gHgRUurv2Ofjrhk1tT199FQ84g4cpwL_Ld7U8.css</a> outline:0
5	2223	<a href="https://www.comunidad.madrid/hospital/summa112/sites/summa112/files/css/css_hb0YXiX1-7sX9LWwvi7nwoOakBLbsdaOeWoD4MVXM.css">https://www.comunidad.madrid/hospital/summa112/sites/summa112/files/css/css_hb0YXiX1-7sX9LWwvi7nwoOakBLbsdaOeWoD4MVXM.css</a> outline:0

## 6. RESULTADOS: PÁGINA 2

Título	Transparencia   SUMMA 112
URL	<a href="https://www.comunidad.madrid/hospital/summa112/nosotros/transparencia">https://www.comunidad.madrid/hospital/summa112/nosotros/transparencia</a>
Puntuación media	9.50
Nivel de adecuación estimado	AA

### Verificaciones. Nivel de adecuación A

Verificación	Valor	Modalidad
1.1 Existencia de alternativas textuales	1	Pasa
1.2 Uso de encabezados	1	Pasa
1.3 Uso de listas	0	Falla
1.4 Tablas de datos	No aplica	Pasa
1.5 Agrupación estructural	1	Pasa
1.6 Separación de contenido y presentación	1	Pasa
1.7 Identificación del idioma principal	1	Pasa
1.8 Navegación con javascript accesible y control de usuario	1	Pasa
1.9 Formularios y etiquetas	1	Pasa
1.10 Formularios y estructura	1	Pasa
1.11 Título de página y de marcos	1	Pasa
1.12 Enlaces descriptivos	1	Pasa
1.13 Cambios de contexto	1	Pasa
1.14 Compatibilidad	1	Pasa

### Verificaciones. Nivel de adecuación AA

Verificación	Valor	Modalidad
2.1 Identificación de los cambios de idioma	1	Pasa
2.2 Legibilidad y contraste	1	Pasa
2.3 Maquetación adaptable	1	Pasa
2.4 Múltiples vías de navegación	1	Pasa
2.5 Independencia del dispositivo	1	Pasa
2.6 Navegación consistente	1	Pasa

## 6.1. INCIDENCIAS.NIVEL DE ADECUACIÓN A

### 1.3 Uso de listas

**Problema** **Lista no ordenada mal construida.**

Las listas no ordenadas se deben identificar mediante el elemento UL y únicamente deben contener elementos LI para identificar cada uno de los elementos de la lista. No puede haber otro tipo de elementos como hijos directos del elemento UL.

La estructura de las listas ha de ser correcta para asegurar que éstas se interpretan adecuadamente por los productos de apoyo, como los lectores de pantalla.

Línea	Columna	Código
257	10	<UL/>

### 1.3 Uso de listas

**Problema** **Presencia de listas no ordenadas vacías.**

Las listas no ordenadas se deben identificar mediante el elemento UL y cada uno de sus items mediante elementos LI, que siempre deben aparecer.

No deben emplearse elementos de lista UL que carezcan de items. Si en un momento dado una lista carece de items entonces en lugar de mostrarse como una lista sin elementos hijos (sin elementos LI) deberá eliminarse de la página.

La estructura de las listas ha de ser correcta para asegurar que éstas se interpretan adecuadamente por los productos de apoyo, como los lectores de pantalla.

Línea	Columna	Código
257	10	<UL/>
318	115	<UL class="paragraph paragraph--type--banner paragraph--view-mode--banner paragraph--id--6825 one-columns banner"></UL>



## 7. RESULTADOS: PÁGINA 3

Título	Reclamaciones, sugerencias y agradecimientos sobre asistencia sanitaria   SUMMA 112
URL	<a href="https://www.comunidad.madrid/hospital/summa112/reclamaciones-sugerencias-agradecimientos">https://www.comunidad.madrid/hospital/summa112/reclamaciones-sugerencias-agradecimientos</a>
Puntuación media	10.00
Nivel de adecuación estimado	AA

### Verificaciones. Nivel de adecuación A

Verificación	Valor	Modalidad
1.1 Existencia de alternativas textuales	1	Pasa
1.2 Uso de encabezados	1	Pasa
1.3 Uso de listas	1	Pasa
1.4 Tablas de datos	No aplica	Pasa
1.5 Agrupación estructural	1	Pasa
1.6 Separación de contenido y presentación	1	Pasa
1.7 Identificación del idioma principal	1	Pasa
1.8 Navegación con javascript accesible y control de usuario	1	Pasa
1.9 Formularios y etiquetas	1	Pasa
1.10 Formularios y estructura	1	Pasa
1.11 Título de página y de marcos	1	Pasa
1.12 Enlaces descriptivos	1	Pasa
1.13 Cambios de contexto	1	Pasa
1.14 Compatibilidad	1	Pasa

### Verificaciones. Nivel de adecuación AA

Verificación	Valor	Modalidad
2.1 Identificación de los cambios de idioma	1	Pasa
2.2 Legibilidad y contraste	1	Pasa
2.3 Maquetación adaptable	1	Pasa
2.4 Múltiples vías de navegación	1	Pasa
2.5 Independencia del dispositivo	1	Pasa
2.6 Navegación consistente	1	Pasa

## 8. RESULTADOS: PÁGINA 4

Título	Seguridad del Paciente   SUMMA 112
URL	<a href="https://www.comunidad.madrid/hospital/summa112/profesionales/seguridad-paciente">https://www.comunidad.madrid/hospital/summa112/profesionales/seguridad-paciente</a>
Puntuación media	10.00
Nivel de adecuación estimado	AA

### Verificaciones. Nivel de adecuación A

Verificación	Valor	Modalidad
1.1 Existencia de alternativas textuales	1	Pasa
1.2 Uso de encabezados	1	Pasa
1.3 Uso de listas	1	Pasa
1.4 Tablas de datos	No aplica	Pasa
1.5 Agrupación estructural	1	Pasa
1.6 Separación de contenido y presentación	1	Pasa
1.7 Identificación del idioma principal	1	Pasa
1.8 Navegación con javascript accesible y control de usuario	1	Pasa
1.9 Formularios y etiquetas	1	Pasa
1.10 Formularios y estructura	1	Pasa
1.11 Título de página y de marcos	1	Pasa
1.12 Enlaces descriptivos	1	Pasa
1.13 Cambios de contexto	1	Pasa
1.14 Compatibilidad	1	Pasa

### Verificaciones. Nivel de adecuación AA

Verificación	Valor	Modalidad
2.1 Identificación de los cambios de idioma	1	Pasa
2.2 Legibilidad y contraste	1	Pasa
2.3 Maquetación adaptable	1	Pasa
2.4 Múltiples vías de navegación	1	Pasa
2.5 Independencia del dispositivo	1	Pasa
2.6 Navegación consistente	1	Pasa

## 9. RESULTADOS: PÁGINA 5

Título	Comunicación   SUMMA 112
URL	<a href="https://www.comunidad.madrid/hospital/summa112/comunicacion">https://www.comunidad.madrid/hospital/summa112/comunicacion</a>
Puntuación media	9.50
Nivel de adecuación estimado	AA

### Verificaciones. Nivel de adecuación A

Verificación	Valor	Modalidad
1.1 Existencia de alternativas textuales	1	Pasa
1.2 Uso de encabezados	1	Pasa
1.3 Uso de listas	1	Pasa
1.4 Tablas de datos	No aplica	Pasa
1.5 Agrupación estructural	1	Pasa
1.6 Separación de contenido y presentación	1	Pasa
1.7 Identificación del idioma principal	1	Pasa
1.8 Navegación con javascript accesible y control de usuario	1	Pasa
1.9 Formularios y etiquetas	1	Pasa
1.10 Formularios y estructura	1	Pasa
1.11 Título de página y de marcos	1	Pasa
1.12 Enlaces descriptivos	1	Pasa
1.13 Cambios de contexto	1	Pasa
1.14 Compatibilidad	1	Pasa

### Verificaciones. Nivel de adecuación AA

Verificación	Valor	Modalidad
2.1 Identificación de los cambios de idioma	1	Pasa
2.2 Legibilidad y contraste	1	Pasa
2.3 Maquetación adaptable	1	Pasa
2.4 Múltiples vías de navegación	1	Pasa
2.5 Independencia del dispositivo	0	Falla
2.6 Navegación consistente	1	Pasa

## 9.1. INCIDENCIAS.NIVEL DE ADECUACIÓN AA

### 2.5 Independencia del dispositivo

**Problema**    **Indicador del foco del teclado no visible.**

El indicador del foco del teclado ha de ser visible de forma que los usuarios que empleen un navegador gráfico junto con un teclado o un dispositivo similar como medio de interacción (personas con discapacidades motrices) puedan ver la posición del foco mientras tabulan por los elementos de interacción de la página. Para ello ha de respetarse el indicador del foco usado por defecto en los navegadores (sin eliminarlo con propiedades como outline: none) y, en caso de modificarlo, será sólo para mejorar su visibilidad no para eliminarlo.

Línea	Columna	Código
3	386	<code>https://www.comunidad.madrid/hospital/summa112/sites/summa112/files/css/css_MCqTifWNdglMTckATmRcI2wpYPixbQ_NLzqzdVCHNs0.css outline:0</code>
38	2223	<code>https://www.comunidad.madrid/hospital/summa112/sites/summa112/files/css/css_MCqTifWNdglMTckATmRcI2wpYPixbQ_NLzqzdVCHNs0.css outline:0</code>
3	386	<code>https://www.comunidad.madrid/hospital/summa112/sites/summa112/files/css/css_MCqTifWNdglMTckATmRcI2wpYPixbQ_NLzqzdVCHNs0.css outline:0</code>
38	2223	<code>https://www.comunidad.madrid/hospital/summa112/sites/summa112/files/css/css_MCqTifWNdglMTckATmRcI2wpYPixbQ_NLzqzdVCHNs0.css outline:0</code>

## 10. RESULTADOS: PÁGINA 6

Título	Calidad y Humanización   SUMMA 112
URL	<a href="https://www.comunidad.madrid/hospital/summa112/ciudadanos/calidad-humanizacion">https://www.comunidad.madrid/hospital/summa112/ciudadanos/calidad-humanizacion</a>
Puntuación media	8.90
Nivel de adecuación estimado	AA

### Verificaciones. Nivel de adecuación A

Verificación	Valor	Modalidad
1.1 Existencia de alternativas textuales	1	Pasa
1.2 Uso de encabezados	0	Falla
1.3 Uso de listas	0	Falla
1.4 Tablas de datos	No aplica	Pasa
1.5 Agrupación estructural	1	Pasa
1.6 Separación de contenido y presentación	1	Pasa
1.7 Identificación del idioma principal	1	Pasa
1.8 Navegación con javascript accesible y control de usuario	1	Pasa
1.9 Formularios y etiquetas	1	Pasa
1.10 Formularios y estructura	1	Pasa
1.11 Título de página y de marcos	1	Pasa
1.12 Enlaces descriptivos	1	Pasa
1.13 Cambios de contexto	1	Pasa
1.14 Compatibilidad	1	Pasa

### Verificaciones. Nivel de adecuación AA

Verificación	Valor	Modalidad
2.1 Identificación de los cambios de idioma	1	Pasa
2.2 Legibilidad y contraste	1	Pasa
2.3 Maquetación adaptable	1	Pasa
2.4 Múltiples vías de navegación	1	Pasa
2.5 Independencia del dispositivo	1	Pasa
2.6 Navegación consistente	1	Pasa

## 10.1. INCIDENCIAS.NIVEL DE ADECUACIÓN A

### 1.2 Uso de encabezados

**Problema Encabezados consecutivos del mismo nivel (o superior) sin contenido entre ellos.**

Los elementos de encabezado (H1...H6) sirven para identificar los títulos de las diferentes secciones en las que se estructura un documento. El nivel empleado en cada encabezado es lo que definirá la estructura jerárquica de las secciones del documento. Por tanto, esta estructura de encabezados y los niveles empleados ha de ser correcta reflejando la estructura lógica del contenido de la página, identificando como encabezados todos los títulos de sección, sin emplear elementos de encabezado únicamente para crear efectos de presentación y sin saltarse niveles intermedios al descender en la jerarquía de encabezados.

Cada encabezado ha de disponer de la correspondiente sección de contenido a la que titulan. Un encabezado que no tenga su correspondiente sección de contenido no tiene razón de ser y podrá generar confusión a los usuarios. Por tanto, debe existir algún contenido textual entre un encabezado y el siguiente encabezado del mismo nivel o de un nivel superior. Por ejemplo, debe existir contenido entre secuencias de encabezados del tipo (H2, H2) o (H2, H1).

Una estructura correcta de encabezados es de gran importancia ya que las aplicaciones de usuario y los productos de apoyo, como los lectores de pantalla, pueden proporcionar mecanismos especiales de navegación que permitan a los usuarios acceder de forma rápida a las distintas secciones que componen una página web (p. ej. mediante una índice o mapa del documento con accesos directos a las diferentes secciones del mismo).

Línea	Columna	Código
355	9	<H2>

### 1.3 Uso de listas

**Problema Lista no ordenada mal construida.**

Las listas no ordenadas se deben identificar mediante el elemento UL y únicamente deben contener elementos LI para identificar cada uno de los elementos de la lista. No puede haber otro tipo de elementos como hijos directos del elemento UL.

La estructura de las listas ha de ser correcta para asegurar que éstas se interpretan adecuadamente por los productos de apoyo, como los lectores de pantalla.

Línea	Columna	Código
388	5	<UL />

### 1.3 Uso de listas

**Problema Presencia de listas no ordenadas vacías.**

Las listas no ordenadas se deben identificar mediante el elemento UL y cada uno de sus items mediante elementos LI, que siempre deben aparecer.

No deben emplearse elementos de lista UL que carezcan de items. Si en un momento dado una lista carece de items entonces en lugar de mostrarse como una lista sin elementos hijos (sin elementos LI) deberá eliminarse de la página.

La estructura de las listas ha de ser correcta para asegurar que éstas se interpretan adecuadamente por los productos de apoyo, como los lectores de pantalla.

Línea	Columna	Código
356	115	<UL class="paragraph paragraph--type--banner paragraph--view-mode--



Línea	Columna	Código
		<code>banner paragraph--id--5616 one-columns banner"&gt;</code> <code>&lt;/UL&gt;</code>
388	5	<code>&lt;UL/&gt;</code>
401	115	<code>&lt;UL class="paragraph paragraph--type--banner paragraph--view-mode--</code> <code>banner paragraph--id--5617 one-columns banner"&gt;</code> <code>&lt;/UL&gt;</code>

## 11. RESULTADOS: PÁGINA 7

Título	Galería de imágenes   SUMMA 112
URL	<a href="https://www.comunidad.madrid/hospital/summa112/comunicacion/galeria-imagenes">https://www.comunidad.madrid/hospital/summa112/comunicacion/galeria-imagenes</a>
Puntuación media	8.90
Nivel de adecuación estimado	AA

### Verificaciones. Nivel de adecuación A

Verificación	Valor	Modalidad
1.1 Existencia de alternativas textuales	0	Falla
1.2 Uso de encabezados	1	Pasa
1.3 Uso de listas	1	Pasa
1.4 Tablas de datos	No aplica	Pasa
1.5 Agrupación estructural	1	Pasa
1.6 Separación de contenido y presentación	1	Pasa
1.7 Identificación del idioma principal	1	Pasa
1.8 Navegación con javascript accesible y control de usuario	1	Pasa
1.9 Formularios y etiquetas	1	Pasa
1.10 Formularios y estructura	1	Pasa
1.11 Título de página y de marcos	1	Pasa
1.12 Enlaces descriptivos	0	Falla
1.13 Cambios de contexto	1	Pasa
1.14 Compatibilidad	1	Pasa

### Verificaciones. Nivel de adecuación AA

Verificación	Valor	Modalidad
2.1 Identificación de los cambios de idioma	1	Pasa
2.2 Legibilidad y contraste	1	Pasa
2.3 Maquetación adaptable	1	Pasa
2.4 Múltiples vías de navegación	1	Pasa
2.5 Independencia del dispositivo	1	Pasa
2.6 Navegación consistente	1	Pasa



## 11.1. INCIDENCIAS.NIVEL DE ADECUACIÓN A

### 1.1 Existencia de alternativas textuales

#### **Problema** Textos alternativos demasiado extensos.

El contenido alternativo textual de las imágenes no debe ser superior a 150 caracteres. En en dicho caso se requiere son de descripciones detalladas con los atributos longdesc o aria-describedby .

*Se han mostrado 20 ejemplos de un total de 26*

Línea	Columna	Código
312	1446	<IMG alt="Detalle del espacio donde se ubican los equipos de inmovilización y cascos de protección junto con el equipamiento electromédico del interior de la cabina asistencial " class="image-style-gallery" height="746" src="/hospital/summa112/sites/summa112/files/styles/gallery/public/2021-03/IMG_7562.jpeg?h=fb9268df&itok=ywBdd2AL" title="Detalle del espacio donde se ubican los equipos de inmovilización y cascos de protección junto con el equipamiento electromédico del interior de la cabina asistencial " typeof="foaf:Image" width="1326">
478	1099	<IMG alt="Helicóptero del SUMMA 112 realizando el despegue mientras el otro helicóptero del SUMMA 112 se encuentra posado todo ello en un Campo de Fútbol de Madrid" class="image-style-gallery" height="746" src="/hospital/summa112/sites/summa112/files/styles/gallery/public/2024-01/IMG-20230112-WA0000.jpg?h=7b5e5425&itok=KpH3kHqg" title="Helicóptero de SUMMA 112 juntos en un Campo de Fútbol " typeof="foaf:Image" width="1326">
789	1582	<IMG alt="Vehículo del Jefe de guardia del SUMMA 112 estacionado junto al Furgón de Comunicaciones del SUMMA 112 durante el desarrollo del simulacro de activación del INUCAM (Plan ante inundaciones de la Comunidad de Madrid)" class="image-style-gallery" height="746" src="/hospital/summa112/sites/summa112/files/styles/gallery/public/2024-01/20231128_131913.jpg?h=7b5e5425&itok=KpH3kHqg" title="Vehículo de mando del Jefe de Guardia del SUMMA 112 junto al Furgón de Comunicaciones del SUMMA 112 desplegado en el Simulacro de activación del INUCAM en Becerril de la Sierra " typeof="foaf:Image" width="1326">
799	1668	<IMG alt="Profesionales trabajando en el interior del puesto sanitario avanzado del SUMMA 112 desplegado junto al vehículo de apoyo logístico durante el desarrollo del simulacro de activación del INUCAM en Becerril de la Sierra " class="image-style-gallery" height="746" src="/hospital/summa112/sites/summa112/files/styles/gallery/public/2024-01/20231128_121519.jpg?h=8611ae53&itok=UNgWWPvY" title="Puesto Sanitario del SUMMA 112, vehículo de paoyo logístico asistencial y profesionales del SUMMA 112 y Protección Civil trabajando durante el simulacro de activación del INUCAM en Becerril de la Sierra " typeof="foaf:Image" width="1326">
809	1510	<IMG alt="Profesionales del SUMMA 112 y bomberos de la Comunidad de Madrid trabajando junto al Puesto Sanitario Avanzado del SUMMA 112 en el simulacro de emergencia desarrollado en las cocheras de Metro de Madrid de El Bercial de Getafe" class="image-style-gallery" height="746" src="/hospital/summa112/sites/summa112/files/styles/gallery/public/2024-01/20230414_112944.jpg?h=48cdbe6f&itok=O654wd5a" title="Puesto Sanitario Avanzado del SUMMA 112 desplegado en el simulacro de emergencia en la cochera de Metro de Madrid situada en El Bercial de Getafe" typeof="foaf:Image" width="1326">
822	1424	<IMG alt="Puesto Sanitario Avanzado del SUMMA 112 desplegado junto con la línea de descontaminación de pacientes validos y profesionales del SUMMA 112 trabajando en el interior del puesto sanitario durante un simulacro llevado a cabo en la Estación de Tratamiento de Agua Potable de Valmayor" class="image-style-gallery" height="746" src="/hospital/summa112/sites/summa112/files/styles/gallery/public/2024-01/IMG_20231215_115313.jpg?h=920929c4&itok=R46vaxIP" title="Puesto Sanitario y línea descontaminación validos en simulacro ETAP Valmayor " typeof="foaf:Image" width="1326">

Línea	Columna	Código
832	1547	<IMG alt="Dos profesionales del SUMMA 112 con el Equipo de Protección Individual en el punto de acceso de pacientes a la línea de descontaminación ubicada a la entrada del puesto sanitario avanzado en el simulacro por fuga de cloro en una estación de tratamiento de agua potable " class="image-style-gallery" height="746" src="/hospital/summa112/sites/summa112/files/styles/gallery/public/2024-01/IMG_20231215_121709.jpg?itok=okQXbX5m" title="Profesionales sanitario del SUMMA 112 con el Equipo de Protección Individual en el punto de entrada a la línea de descontaminación " typeof="foaf:Image" width="1326">
842	1476	<IMG alt="Mandos sanitarios del SUMMA 112, junto con mandos de bomberos y responsables de la instalación en el puesto de mando durante al simulacro de fuga de cloro en una Estación de Tratamiento de Agua Potable " class="image-style-gallery" height="746" src="/hospital/summa112/sites/summa112/files/styles/gallery/public/2024-01/IMG_20231215_131231.jpg?h=920929c4&itok=7V-Aiga9" title="Profesionales y mandos del SUMMA 112, Bomberos y personal del instalación en el puesto de mando en el simulacro llevado a cabo en la ETAP Valmayor " typeof="foaf:Image" width="1326">
999	1477	<IMG alt="Lancha rígida de rescate del SUMMA 112 en el Pantano de San Juan con los Técnicos del SUMMA 112 a bordo de la misma en la orilla de la Playa Virgen de la Nueva del Pantano de San Juan y el Helicóptero del SUMMA 112 despegando" class="image-style-gallery" height="746" src="/hospital/summa112/sites/summa112/files/styles/gallery/public/2024-01/FOTO03-23B.jpeg?h=2d46b2a6&itok=SE8G_qIw" title="Intervención conjunta de la lancha rígida de rescate y helicóptero del SUMMA 112 en la Playa Virgen de la Nueva del Pantano de San Juan " typeof="foaf:Image" width="1326">
1009	1565	<IMG alt="Coordinador del Dispositivo de Salvamento y Vigilancia del SUMMA 112 en el Pantano de San Juan reunido con dos Técnicos en Emergencias Sanitarias - Socorristas con el Pantano y el Vehículo Todo Terreno del SUMMA 112 de fondo" class="image-style-gallery" height="746" src="/hospital/summa112/sites/summa112/files/styles/gallery/public/2022-08/IMG_20220702_162233.jpg?itok=QNRNjfrZ" title="Coordinador del Dispositivo del SUMMA 112 en el Pantano de San Juan reunido con dos de los Técnicos en Emergencias Sanitarias - Socorristas que forman el dispositivo. " typeof="foaf:Image" width="1326">
1019	1212	<IMG alt="Técnicos en Emergencias Sanitarias - Socorristas del Dispositivo del SUMMA 112 en el Pantano de San Juan preparando el material junto con la Silla Anfibia" class="image-style-gallery" height="746" src="/hospital/summa112/sites/summa112/files/styles/gallery/public/2022-08/IMG_20220702_114012.jpg?h=1e88b4b2&itok=dJ1fjJlh" title="Técnicos en Emergencias Sanitarias - Socorristas preparando Tablero Espinal y silla anfibia" typeof="foaf:Image" width="1326">
1029	1242	<IMG alt="Técnico en Emergencias Sanitarias Socorrista frente a la embarcación del SUMMA 112 denominada SILURO mientras que otro Técnico Socorrista prepara la embarcación y revisa su material" class="image-style-gallery" height="746" src="/hospital/summa112/sites/summa112/files/styles/gallery/public/2022-08/IMG_20220702_115534.jpg?itok=EPEcpQtQ" title="Técnicos en Emergencias Sanitarias - Socorristas preparando la embarcación del SUMMA 112" typeof="foaf:Image" width="1326">
1039	1388	<IMG alt="Técnico en Emergencias Sanitarias - Socorrista vigilando con los prismáticos la zona de baño de la Playa Virgen de la Nueva desde la base del Dispositivo del SUMMA 112 en el Pantano de San Juan " class="image-style-gallery" height="746" src="/hospital/summa112/sites/summa112/files/styles/gallery/public/2022-08/IMG_20220702_123251.jpg?itok=dkaGQDAk" title="Técnico en Emergencias Sanitarias - Socorrista del dispositivo del SUMMA 112 en el pantano de San Juan vigilando la zona de baño" typeof="foaf:Image" width="1326">
1059	1321	<IMG alt="Dos Técnicos en Emergencias Sanitarias - Socorristas del Dispositivo del SUMMA 112 en el Pantano de San Juan a bordo de la Embarcación rígida realizando una patrulla preventiva por las aguas del Pantano" class="image-style-gallery" height="746" src="/hospital/summa112/sites/summa112/files/styles/gallery/public/2022-08/20220730_122159.jpg?h=00371580&itok=9yLQGMR3" title="Técnicos en Emergencias Sanitarias - Socorristas realizando patrulla con embarcación del SUMMA 112" typeof="foaf:Image" width="1326">

Línea	Columna	Código
1122	1287	<IMG alt="Equipo de operador de cámara junto con su cámara y la redactora realizando una entrevista a una de las Jefas de Guardia del SUMMA 112 para Telemadrid en la calle con le vehículo del SUMMA 112 de fondo" class="image-style-gallery" height="746" src="/hospital/summa112/sites/summa112/files/styles/gallery/public/2024-01/20230818_113436.jpg?h=809dcd7f&itok=B648K8_j" title="Equipo de Telemadrid realizando una entrevista una de las Jefas de Guardia del SUMMA 112" typeof="foaf:Image" width="1326">
1132	1326	<IMG alt="Jefa de guardia del SUMMA 112 frente a una periodista y un operador de cámara de TVE hablando sobre la importancia del conocimiento de la maniobras de RCP " class="image-style-gallery" height="746" src="/hospital/summa112/sites/summa112/files/styles/gallery/public/2022-09/20220912_135211.jpg?h=fa53f0fb&itok=yVrXpC10" title="Jefa de Guardia del SUMMA 112 hablando para TVE Servicios Informativos sobre la importancia de la RCP por parte de los ciudadanos. " typeof="foaf:Image" width="1326">
1142	1308	<IMG alt="Supervisor de guardia del SUMMA 112 junto con reportero de Madrid Directo realizando unas declaraciones a cámara tras una intervención en el contexto de un reportaje nocturno para Madrid Directo de Telemadrid " class="image-style-gallery" height="746" src="/hospital/summa112/sites/summa112/files/styles/gallery/public/2022-09/20220922_225118.jpg?itok=hbIWt4Wj" title="Supervisor de guardia durante un reportaje nocturno realizado por Madrid Directo de Telemadrid" typeof="foaf:Image" width="1326">
1152	1463	<IMG alt="Operador de Cámara prevenido frente al Reportero J.A. Leiras y el Jefe de Guardia del SUMMA 112 antes del comienzo de un Directo sobre consejos y actuación ante el atragantamiento " class="image-style-gallery" height="746" src="/hospital/summa112/sites/summa112/files/styles/gallery/public/2022-08/20220727_202923.jpg?h=371blddb&itok=GsjDW9FX" title="Directo Cuatro al Día con el Jefe de Guardia para ofrecer consejos de prevención y actuación ante el atragantamiento (Obstrucción Vía Aérea por cuerpo extraño) " typeof="foaf:Image" width="1326">
1252	1254	<IMG alt="Dotación sanitaria del Helicóptero Medicalizado del SUMMA 112 con el Helicóptero de fondo mientras que reportero y cámara de Madrid Directo graban para un reportaje sobre los helicópteros del SUMMA 112" class="image-style-gallery" height="746" src="/hospital/summa112/sites/summa112/files/styles/gallery/public/2022-06/20201105_143826.jpg?h=4cbabc6a&itok=uhmPHArH" title="Grabación de un reportaje de Madrid Directo sobre Helicópteros del SUMMA 112" typeof="foaf:Image" width="1326">
1362	1301	<IMG alt="Helicóptero del SUMMA 112 en la Playa del Muro con personal del SUMMA 112 introduciendo al paciente en el interior del Helicóptero para su traslado al centro hospitalario." class="image-style-gallery" height="746" src="/hospital/summa112/sites/summa112/files/styles/gallery/public/2022-08/20220730_143553.jpg?itok=ZDH-b0XS" title="Helicóptero del SUMMA 112 en una intervención por un lesionado medular en la Playa del Muro del Pantano de San Juan. " typeof="foaf:Image" width="1326">

## 1.12 Enlaces descriptivos

**Problema** Enlaces cuyo texto es demasiado largo y, por tanto, poco significativo.

El texto de los enlaces debe ser significativo y resultar útil para identificar la función o el destino de los mismos. Para ello, dicho texto además ha de ser breve y conciso. Salvo excepciones (enlaces a leyes u otros contenidos de tipo legal en los que se emplea su título como texto del enlace) si el texto de un enlace es demasiado largo, extendiéndose por varias líneas, dificultará su legibilidad y comprensión para algunos usuarios dejando así de ser significativo.

Línea	Columna	Código
822	841	<A class="colorbox cboxElement" data-cbox-img-attrs="{&quot;title&quot;:&quot;Puesto Sanitario y línea descontaminación validos en simulacro ETAP Valmayor &quot;,&quot;alt&quot;:&quot;Puesto Sanitario Avanzado del SUMMA 112 desplegado junto con la línea de descontaminación de pacientes

Línea	Columna	Código
		<p>validos y profesionales del SUMMA 112 trabajando en el interior del puesto sanitario durante un simulacro llevado a cabo en la Estación de Tratamiento de Agua Potable de Valmayor" data-colorbox-gallery="gallery-field_media_image-e9VnKuysp64" href="https://www.comunidad.madrid/hospital/summa112/sites/summa112/files/2024-01/IMG_20231215_115313.jpg" title="Puesto Sanitario y línea de descontaminación validos en simulacro ETAP Valmayor "&gt;            &lt;IMG alt="Puesto Sanitario Avanzado del SUMMA 112 desplegado junto con la línea de descontaminación de pacientes validos y profesionales del SUMMA 112 trabajando en el interior del puesto sanitario durante un simulacro llevado a cabo en la Estación de Tratamiento de Agua ...</p>
832	937	<p>&lt;A class="colorbox cboxElement" data-cbox-img-attrs="{&amp;quot;title&amp;quot;:&amp;quot;Profesionales sanitario del SUMMA 112 con el Equipo de Protección Individual en el punto de entrada a la línea de descontaminación &amp;quot;,&amp;quot;alt&amp;quot;:&amp;quot;Dos profesionales del SUMMA 112 con el Equipo de Protección Individual en el punto de acceso de pacientes a la línea de descontaminación ubicada a la entrada del puesto sanitario avanzado en el simulacro por fuga de cloro en una estación de tratamiento de agua potable &amp;quot;}" data-colorbox-gallery="gallery-field_media_image-UccsXUUXpxw" href="https://www.comunidad.madrid/hospital/summa112/sites/summa112/files/2024-01/IMG_20231215_121709.jpg" title="Profesionales sanitario del SUMMA 112 con el Equipo de Protección Individual en el punto de entrada a la línea de descontaminación "&gt;            &lt;IMG alt="Dos profesionales del SUMMA 112 con el Equipo de Protección Individual en el punto de acceso de pacientes a la línea de descontaminación ubicada a la entrada del pu ...</p>

## 12. RESULTADOS: PÁGINA 8

Título	Profesionales   SUMMA 112
URL	<a href="https://www.comunidad.madrid/hospital/summa112/profesionales">https://www.comunidad.madrid/hospital/summa112/profesionales</a>
Puntuación media	9.50
Nivel de adecuación estimado	AA

### Verificaciones. Nivel de adecuación A

Verificación	Valor	Modalidad
1.1 Existencia de alternativas textuales	1	Pasa
1.2 Uso de encabezados	1	Pasa
1.3 Uso de listas	1	Pasa
1.4 Tablas de datos	No aplica	Pasa
1.5 Agrupación estructural	1	Pasa
1.6 Separación de contenido y presentación	1	Pasa
1.7 Identificación del idioma principal	1	Pasa
1.8 Navegación con javascript accesible y control de usuario	1	Pasa
1.9 Formularios y etiquetas	1	Pasa
1.10 Formularios y estructura	1	Pasa
1.11 Título de página y de marcos	1	Pasa
1.12 Enlaces descriptivos	1	Pasa
1.13 Cambios de contexto	1	Pasa
1.14 Compatibilidad	1	Pasa

### Verificaciones. Nivel de adecuación AA

Verificación	Valor	Modalidad
2.1 Identificación de los cambios de idioma	1	Pasa
2.2 Legibilidad y contraste	1	Pasa
2.3 Maquetación adaptable	1	Pasa
2.4 Múltiples vías de navegación	1	Pasa
2.5 Independencia del dispositivo	0	Falla
2.6 Navegación consistente	1	Pasa

## 12.1. INCIDENCIAS.NIVEL DE ADECUACIÓN AA

### 2.5 Independencia del dispositivo

**Problema**    **Indicador del foco del teclado no visible.**

El indicador del foco del teclado ha de ser visible de forma que los usuarios que empleen un navegador gráfico junto con un teclado o un dispositivo similar como medio de interacción (personas con discapacidades motrices) puedan ver la posición del foco mientras tabulan por los elementos de interacción de la página. Para ello ha de respetarse el indicador del foco usado por defecto en los navegadores (sin eliminarlo con propiedades como outline: none) y, en caso de modificarlo, será sólo para mejorar su visibilidad no para eliminarlo.

Línea	Columna	Código
3	386	<a href="https://www.comunidad.madrid/hospital/summa112/sites/summa112/files/css/css_p8VNw7zQ0nQh8ie5E2g0Pe_hPLeqvk0yGujlP4MT0oc.css">https://www.comunidad.madrid/hospital/summa112/sites/summa112/files/css/css_p8VNw7zQ0nQh8ie5E2g0Pe_hPLeqvk0yGujlP4MT0oc.css</a> outline:0
37	2223	<a href="https://www.comunidad.madrid/hospital/summa112/sites/summa112/files/css/css_p8VNw7zQ0nQh8ie5E2g0Pe_hPLeqvk0yGujlP4MT0oc.css">https://www.comunidad.madrid/hospital/summa112/sites/summa112/files/css/css_p8VNw7zQ0nQh8ie5E2g0Pe_hPLeqvk0yGujlP4MT0oc.css</a> outline:0
3	386	<a href="https://www.comunidad.madrid/hospital/summa112/sites/summa112/files/css/css_p8VNw7zQ0nQh8ie5E2g0Pe_hPLeqvk0yGujlP4MT0oc.css">https://www.comunidad.madrid/hospital/summa112/sites/summa112/files/css/css_p8VNw7zQ0nQh8ie5E2g0Pe_hPLeqvk0yGujlP4MT0oc.css</a> outline:0
37	2223	<a href="https://www.comunidad.madrid/hospital/summa112/sites/summa112/files/css/css_p8VNw7zQ0nQh8ie5E2g0Pe_hPLeqvk0yGujlP4MT0oc.css">https://www.comunidad.madrid/hospital/summa112/sites/summa112/files/css/css_p8VNw7zQ0nQh8ie5E2g0Pe_hPLeqvk0yGujlP4MT0oc.css</a> outline:0

### 13. RESULTADOS: PÁGINA 9

<b>Título</b>	Profesionales de Atención Primaria de la Comunidad explican a los escolares cómo actuar ante emergencias   SUMMA 112
<b>URL</b>	<a href="https://www.comunidad.madrid/hospital/summa112/noticia/profesionales-atencion-primaria-comunidad-explican-escolares-actuar-emergencias">https://www.comunidad.madrid/hospital/summa112/noticia/profesionales-atencion-primaria-comunidad-explican-escolares-actuar-emergencias</a>
<b>Puntuación media</b>	10.00
<b>Nivel de adecuación estimado</b>	AA

#### Verificaciones. Nivel de adecuación A

Verificación	Valor	Modalidad
1.1 Existencia de alternativas textuales	1	Pasa
1.2 Uso de encabezados	1	Pasa
1.3 Uso de listas	1	Pasa
1.4 Tablas de datos	No aplica	Pasa
1.5 Agrupación estructural	1	Pasa
1.6 Separación de contenido y presentación	1	Pasa
1.7 Identificación del idioma principal	1	Pasa
1.8 Navegación con javascript accesible y control de usuario	1	Pasa
1.9 Formularios y etiquetas	1	Pasa
1.10 Formularios y estructura	1	Pasa
1.11 Título de página y de marcos	1	Pasa
1.12 Enlaces descriptivos	1	Pasa
1.13 Cambios de contexto	1	Pasa
1.14 Compatibilidad	1	Pasa

#### Verificaciones. Nivel de adecuación AA

Verificación	Valor	Modalidad
2.1 Identificación de los cambios de idioma	1	Pasa
2.2 Legibilidad y contraste	1	Pasa
2.3 Maquetación adaptable	1	Pasa
2.4 Múltiples vías de navegación	1	Pasa
2.5 Independencia del dispositivo	1	Pasa
2.6 Navegación consistente	1	Pasa



## 14. RESULTADOS: PÁGINA 10

Título	Ciudadanos   SUMMA 112
URL	<a href="https://www.comunidad.madrid/hospital/summa112/ciudadanos">https://www.comunidad.madrid/hospital/summa112/ciudadanos</a>
Puntuación media	8.90
Nivel de adecuación estimado	AA

### Verificaciones. Nivel de adecuación A

Verificación	Valor	Modalidad
1.1 Existencia de alternativas textuales	1	Pasa
1.2 Uso de encabezados	1	Pasa
1.3 Uso de listas	0	Falla
1.4 Tablas de datos	No aplica	Pasa
1.5 Agrupación estructural	1	Pasa
1.6 Separación de contenido y presentación	1	Pasa
1.7 Identificación del idioma principal	1	Pasa
1.8 Navegación con javascript accesible y control de usuario	1	Pasa
1.9 Formularios y etiquetas	1	Pasa
1.10 Formularios y estructura	1	Pasa
1.11 Título de página y de marcos	1	Pasa
1.12 Enlaces descriptivos	1	Pasa
1.13 Cambios de contexto	1	Pasa
1.14 Compatibilidad	1	Pasa

### Verificaciones. Nivel de adecuación AA

Verificación	Valor	Modalidad
2.1 Identificación de los cambios de idioma	1	Pasa
2.2 Legibilidad y contraste	1	Pasa
2.3 Maquetación adaptable	1	Pasa
2.4 Múltiples vías de navegación	1	Pasa
2.5 Independencia del dispositivo	0	Falla
2.6 Navegación consistente	1	Pasa



## 14.1. INCIDENCIAS.NIVEL DE ADECUACIÓN A

### 1.3 Uso de listas

**Problema** **Lista no ordenada mal construida.**

Las listas no ordenadas se deben identificar mediante el elemento UL y únicamente deben contener elementos LI para identificar cada uno de los elementos de la lista. No puede haber otro tipo de elementos como hijos directos del elemento UL.

La estructura de las listas ha de ser correcta para asegurar que éstas se interpretan adecuadamente por los productos de apoyo, como los lectores de pantalla.

Línea	Columna	Código
631	5	<UL/>

### 1.3 Uso de listas

**Problema** **Presencia de listas no ordenadas vacías.**

Las listas no ordenadas se deben identificar mediante el elemento UL y cada uno de sus items mediante elementos LI, que siempre deben aparecer.

No deben emplearse elementos de lista UL que carezcan de items. Si en un momento dado una lista carece de items entonces en lugar de mostrarse como una lista sin elementos hijos (sin elementos LI) deberá eliminarse de la página.

La estructura de las listas ha de ser correcta para asegurar que éstas se interpretan adecuadamente por los productos de apoyo, como los lectores de pantalla.

Línea	Columna	Código
631	5	<UL/>

## 14.2. INCIDENCIAS.NIVEL DE ADECUACIÓN AA

### 2.5 Independencia del dispositivo

**Problema**      **Indicador del foco del teclado no visible.**

El indicador del foco del teclado ha de ser visible de forma que los usuarios que empleen un navegador gráfico junto con un teclado o un dispositivo similar como medio de interacción (personas con discapacidades motrices) puedan ver la posición del foco mientras tabulan por los elementos de interacción de la página. Para ello ha de respetarse el indicador del foco usado por defecto en los navegadores (sin eliminarlo con propiedades como outline: none) y, en caso de modificarlo, será sólo para mejorar su visibilidad no para eliminarlo.

Línea	Columna	Código
3	386	<a href="https://www.comunidad.madrid/hospital/summa112/sites/summa112/files/css/css_MCqTifWNdglMTckATmRcI2wpYPixbQ_NLzqzdVCHNs0.css">https://www.comunidad.madrid/hospital/summa112/sites/summa112/files/css/css_MCqTifWNdglMTckATmRcI2wpYPixbQ_NLzqzdVCHNs0.css</a> outline:0
38	2223	<a href="https://www.comunidad.madrid/hospital/summa112/sites/summa112/files/css/css_MCqTifWNdglMTckATmRcI2wpYPixbQ_NLzqzdVCHNs0.css">https://www.comunidad.madrid/hospital/summa112/sites/summa112/files/css/css_MCqTifWNdglMTckATmRcI2wpYPixbQ_NLzqzdVCHNs0.css</a> outline:0
3	386	<a href="https://www.comunidad.madrid/hospital/summa112/sites/summa112/files/css/css_MCqTifWNdglMTckATmRcI2wpYPixbQ_NLzqzdVCHNs0.css">https://www.comunidad.madrid/hospital/summa112/sites/summa112/files/css/css_MCqTifWNdglMTckATmRcI2wpYPixbQ_NLzqzdVCHNs0.css</a> outline:0
38	2223	<a href="https://www.comunidad.madrid/hospital/summa112/sites/summa112/files/css/css_MCqTifWNdglMTckATmRcI2wpYPixbQ_NLzqzdVCHNs0.css">https://www.comunidad.madrid/hospital/summa112/sites/summa112/files/css/css_MCqTifWNdglMTckATmRcI2wpYPixbQ_NLzqzdVCHNs0.css</a> outline:0

## 15. RESULTADOS: PÁGINA 11

Título	Aviso legal - Privacidad   SUMMA 112
URL	<a href="https://www.comunidad.madrid/hospital/summa112/aviso-legal-privacidad">https://www.comunidad.madrid/hospital/summa112/aviso-legal-privacidad</a>
Puntuación media	10.00
Nivel de adecuación estimado	AA

### Verificaciones. Nivel de adecuación A

Verificación	Valor	Modalidad
1.1 Existencia de alternativas textuales	1	Pasa
1.2 Uso de encabezados	1	Pasa
1.3 Uso de listas	1	Pasa
1.4 Tablas de datos	No aplica	Pasa
1.5 Agrupación estructural	1	Pasa
1.6 Separación de contenido y presentación	1	Pasa
1.7 Identificación del idioma principal	1	Pasa
1.8 Navegación con javascript accesible y control de usuario	1	Pasa
1.9 Formularios y etiquetas	1	Pasa
1.10 Formularios y estructura	1	Pasa
1.11 Título de página y de marcos	1	Pasa
1.12 Enlaces descriptivos	1	Pasa
1.13 Cambios de contexto	1	Pasa
1.14 Compatibilidad	1	Pasa

### Verificaciones. Nivel de adecuación AA

Verificación	Valor	Modalidad
2.1 Identificación de los cambios de idioma	1	Pasa
2.2 Legibilidad y contraste	1	Pasa
2.3 Maquetación adaptable	1	Pasa
2.4 Múltiples vías de navegación	1	Pasa
2.5 Independencia del dispositivo	1	Pasa
2.6 Navegación consistente	1	Pasa

## 16. RESULTADOS: PÁGINA 12

Título	Mapa del sitio   SUMMA 112
URL	<a href="https://www.comunidad.madrid/hospital/summa112/sitemap">https://www.comunidad.madrid/hospital/summa112/sitemap</a>
Puntuación media	10.00
Nivel de adecuación estimado	AA

### Verificaciones. Nivel de adecuación A

Verificación	Valor	Modalidad
1.1 Existencia de alternativas textuales	1	Pasa
1.2 Uso de encabezados	1	Pasa
1.3 Uso de listas	1	Pasa
1.4 Tablas de datos	No aplica	Pasa
1.5 Agrupación estructural	1	Pasa
1.6 Separación de contenido y presentación	1	Pasa
1.7 Identificación del idioma principal	1	Pasa
1.8 Navegación con javascript accesible y control de usuario	1	Pasa
1.9 Formularios y etiquetas	1	Pasa
1.10 Formularios y estructura	1	Pasa
1.11 Título de página y de marcos	1	Pasa
1.12 Enlaces descriptivos	1	Pasa
1.13 Cambios de contexto	1	Pasa
1.14 Compatibilidad	1	Pasa

### Verificaciones. Nivel de adecuación AA

Verificación	Valor	Modalidad
2.1 Identificación de los cambios de idioma	1	Pasa
2.2 Legibilidad y contraste	1	Pasa
2.3 Maquetación adaptable	1	Pasa
2.4 Múltiples vías de navegación	1	Pasa
2.5 Independencia del dispositivo	1	Pasa
2.6 Navegación consistente	1	Pasa

## 17. RESULTADOS: PÁGINA 13

Título	Transporte Sanitario Intercomunitario   SUMMA 112
URL	<a href="https://www.comunidad.madrid/hospital/summa112/profesionales/transporte-sanitario-intercomunitario">https://www.comunidad.madrid/hospital/summa112/profesionales/transporte-sanitario-intercomunitario</a>
Puntuación media	9.50
Nivel de adecuación estimado	AA

### Verificaciones. Nivel de adecuación A

Verificación	Valor	Modalidad
1.1 Existencia de alternativas textuales	1	Pasa
1.2 Uso de encabezados	1	Pasa
1.3 Uso de listas	1	Pasa
1.4 Tablas de datos	No aplica	Pasa
1.5 Agrupación estructural	1	Pasa
1.6 Separación de contenido y presentación	1	Pasa
1.7 Identificación del idioma principal	1	Pasa
1.8 Navegación con javascript accesible y control de usuario	1	Pasa
1.9 Formularios y etiquetas	1	Pasa
1.10 Formularios y estructura	1	Pasa
1.11 Título de página y de marcos	1	Pasa
1.12 Enlaces descriptivos	0	Falla
1.13 Cambios de contexto	1	Pasa
1.14 Compatibilidad	1	Pasa

### Verificaciones. Nivel de adecuación AA

Verificación	Valor	Modalidad
2.1 Identificación de los cambios de idioma	1	Pasa
2.2 Legibilidad y contraste	1	Pasa
2.3 Maquetación adaptable	1	Pasa
2.4 Múltiples vías de navegación	1	Pasa
2.5 Independencia del dispositivo	1	Pasa
2.6 Navegación consistente	1	Pasa

## 17.1. INCIDENCIAS.NIVEL DE ADECUACIÓN A

### 1.12 Enlaces descriptivos

**Problema**    **Enlaces cuyo texto está vacío.**

El texto de los enlaces debe ser significativo y resultar útil para identificar la función o el destino de los mismos. En caso de necesitar algún tipo de información adicional ésta se podrá añadir por medio del atributo title, el cuál contendrá todo el texto del enlace además de dicha información adicional.

En todo caso, el texto de los enlaces no podrá estar vacío y en el caso de que su único contenido sea una imagen entonces ésta deberá tener un texto alternativo que sea significativo como texto del enlace.

Línea	Columna	Código
520	898	<pre> &lt;A class="file file--mime-application-pdf file--application-pdf" data-entity-type="file" data-entity-uuid="c8f605f2-2298-48a8-91ee- 7b6af5c41fa0" href="https://www.comunidad.madrid/hospital/summa112/sites/summa112/f iles/inline-files/Solicitud%20de%20traslado%20intercomunitario_0.pdf" title="Solicitud de transporte sanitario intercomunitario"&gt; &lt;/A&gt; </pre>

## 18. RESULTADOS: PÁGINA 14

Título	Nosotros   SUMMA 112
URL	<a href="https://www.comunidad.madrid/hospital/summa112/nosotros">https://www.comunidad.madrid/hospital/summa112/nosotros</a>
Puntuación media	9.50
Nivel de adecuación estimado	AA

### Verificaciones. Nivel de adecuación A

Verificación	Valor	Modalidad
1.1 Existencia de alternativas textuales	1	Pasa
1.2 Uso de encabezados	1	Pasa
1.3 Uso de listas	1	Pasa
1.4 Tablas de datos	No aplica	Pasa
1.5 Agrupación estructural	1	Pasa
1.6 Separación de contenido y presentación	1	Pasa
1.7 Identificación del idioma principal	1	Pasa
1.8 Navegación con javascript accesible y control de usuario	1	Pasa
1.9 Formularios y etiquetas	1	Pasa
1.10 Formularios y estructura	1	Pasa
1.11 Título de página y de marcos	1	Pasa
1.12 Enlaces descriptivos	1	Pasa
1.13 Cambios de contexto	1	Pasa
1.14 Compatibilidad	1	Pasa

### Verificaciones. Nivel de adecuación AA

Verificación	Valor	Modalidad
2.1 Identificación de los cambios de idioma	1	Pasa
2.2 Legibilidad y contraste	1	Pasa
2.3 Maquetación adaptable	1	Pasa
2.4 Múltiples vías de navegación	1	Pasa
2.5 Independencia del dispositivo	0	Falla
2.6 Navegación consistente	1	Pasa

## 18.1. INCIDENCIAS.NIVEL DE ADECUACIÓN AA

### 2.5 Independencia del dispositivo

**Problema**    **Indicador del foco del teclado no visible.**

El indicador del foco del teclado ha de ser visible de forma que los usuarios que empleen un navegador gráfico junto con un teclado o un dispositivo similar como medio de interacción (personas con discapacidades motrices) puedan ver la posición del foco mientras tabulan por los elementos de interacción de la página. Para ello ha de respetarse el indicador del foco usado por defecto en los navegadores (sin eliminarlo con propiedades como outline: none) y, en caso de modificarlo, será sólo para mejorar su visibilidad no para eliminarlo.

Línea	Columna	Código
3	386	<a href="https://www.comunidad.madrid/hospital/summa112/sites/summa112/files/css/css_iG1PSRLjF31jupxi2cm2mbtx91VvB74nyNzYXm7yAU0.css">https://www.comunidad.madrid/hospital/summa112/sites/summa112/files/css/css_iG1PSRLjF31jupxi2cm2mbtx91VvB74nyNzYXm7yAU0.css</a> outline:0
3	386	<a href="https://www.comunidad.madrid/hospital/summa112/sites/summa112/files/css/css_iG1PSRLjF31jupxi2cm2mbtx91VvB74nyNzYXm7yAU0.css">https://www.comunidad.madrid/hospital/summa112/sites/summa112/files/css/css_iG1PSRLjF31jupxi2cm2mbtx91VvB74nyNzYXm7yAU0.css</a> outline:0
3	386	<a href="https://www.comunidad.madrid/hospital/summa112/sites/summa112/files/css/css_iG1PSRLjF31jupxi2cm2mbtx91VvB74nyNzYXm7yAU0.css">https://www.comunidad.madrid/hospital/summa112/sites/summa112/files/css/css_iG1PSRLjF31jupxi2cm2mbtx91VvB74nyNzYXm7yAU0.css</a> outline:0
8	2223	<a href="https://www.comunidad.madrid/hospital/summa112/sites/summa112/files/css/css_zNx-4yCIgyQxJz9U1d1UAc897nY_E3Pop8Ke4Z30xGg.css">https://www.comunidad.madrid/hospital/summa112/sites/summa112/files/css/css_zNx-4yCIgyQxJz9U1d1UAc897nY_E3Pop8Ke4Z30xGg.css</a> outline:0
3	386	<a href="https://www.comunidad.madrid/hospital/summa112/sites/summa112/files/css/css_iG1PSRLjF31jupxi2cm2mbtx91VvB74nyNzYXm7yAU0.css">https://www.comunidad.madrid/hospital/summa112/sites/summa112/files/css/css_iG1PSRLjF31jupxi2cm2mbtx91VvB74nyNzYXm7yAU0.css</a> outline:0
8	2223	<a href="https://www.comunidad.madrid/hospital/summa112/sites/summa112/files/css/css_zNx-4yCIgyQxJz9U1d1UAc897nY_E3Pop8Ke4Z30xGg.css">https://www.comunidad.madrid/hospital/summa112/sites/summa112/files/css/css_zNx-4yCIgyQxJz9U1d1UAc897nY_E3Pop8Ke4Z30xGg.css</a> outline:0



## 19. RESULTADOS: PÁGINA 15

Título	Breve Historia del Servicio   SUMMA 112
URL	<a href="https://www.comunidad.madrid/hospital/summa112/nosotros/breve-historia-servicio">https://www.comunidad.madrid/hospital/summa112/nosotros/breve-historia-servicio</a>
Puntuación media	10.00
Nivel de adecuación estimado	AA

### Verificaciones. Nivel de adecuación A

Verificación	Valor	Modalidad
1.1 Existencia de alternativas textuales	1	Pasa
1.2 Uso de encabezados	1	Pasa
1.3 Uso de listas	1	Pasa
1.4 Tablas de datos	No aplica	Pasa
1.5 Agrupación estructural	1	Pasa
1.6 Separación de contenido y presentación	1	Pasa
1.7 Identificación del idioma principal	1	Pasa
1.8 Navegación con javascript accesible y control de usuario	1	Pasa
1.9 Formularios y etiquetas	1	Pasa
1.10 Formularios y estructura	1	Pasa
1.11 Título de página y de marcos	1	Pasa
1.12 Enlaces descriptivos	1	Pasa
1.13 Cambios de contexto	1	Pasa
1.14 Compatibilidad	1	Pasa

### Verificaciones. Nivel de adecuación AA

Verificación	Valor	Modalidad
2.1 Identificación de los cambios de idioma	1	Pasa
2.2 Legibilidad y contraste	1	Pasa
2.3 Maquetación adaptable	1	Pasa
2.4 Múltiples vías de navegación	1	Pasa
2.5 Independencia del dispositivo	1	Pasa
2.6 Navegación consistente	1	Pasa

## 20. RESULTADOS: PÁGINA 16

Título	Transparencia   SUMMA 112
URL	<a href="https://www.comunidad.madrid/hospital/summa112/nosotros/transparencia#addtoany">https://www.comunidad.madrid/hospital/summa112/nosotros/transparencia#addtoany</a>
Puntuación media	9.50
Nivel de adecuación estimado	AA

### Verificaciones. Nivel de adecuación A

Verificación	Valor	Modalidad
1.1 Existencia de alternativas textuales	1	Pasa
1.2 Uso de encabezados	1	Pasa
1.3 Uso de listas	0	Falla
1.4 Tablas de datos	No aplica	Pasa
1.5 Agrupación estructural	1	Pasa
1.6 Separación de contenido y presentación	1	Pasa
1.7 Identificación del idioma principal	1	Pasa
1.8 Navegación con javascript accesible y control de usuario	1	Pasa
1.9 Formularios y etiquetas	1	Pasa
1.10 Formularios y estructura	1	Pasa
1.11 Título de página y de marcos	1	Pasa
1.12 Enlaces descriptivos	1	Pasa
1.13 Cambios de contexto	1	Pasa
1.14 Compatibilidad	1	Pasa

### Verificaciones. Nivel de adecuación AA

Verificación	Valor	Modalidad
2.1 Identificación de los cambios de idioma	1	Pasa
2.2 Legibilidad y contraste	1	Pasa
2.3 Maquetación adaptable	1	Pasa
2.4 Múltiples vías de navegación	1	Pasa
2.5 Independencia del dispositivo	1	Pasa
2.6 Navegación consistente	1	Pasa

## 20.1. INCIDENCIAS.NIVEL DE ADECUACIÓN A

### 1.3 Uso de listas

**Problema** **Lista no ordenada mal construida.**

Las listas no ordenadas se deben identificar mediante el elemento UL y únicamente deben contener elementos LI para identificar cada uno de los elementos de la lista. No puede haber otro tipo de elementos como hijos directos del elemento UL.

La estructura de las listas ha de ser correcta para asegurar que éstas se interpretan adecuadamente por los productos de apoyo, como los lectores de pantalla.

Línea	Columna	Código
257	10	<UL/>

### 1.3 Uso de listas

**Problema** **Presencia de listas no ordenadas vacías.**

Las listas no ordenadas se deben identificar mediante el elemento UL y cada uno de sus items mediante elementos LI, que siempre deben aparecer.

No deben emplearse elementos de lista UL que carezcan de items. Si en un momento dado una lista carece de items entonces en lugar de mostrarse como una lista sin elementos hijos (sin elementos LI) deberá eliminarse de la página.

La estructura de las listas ha de ser correcta para asegurar que éstas se interpretan adecuadamente por los productos de apoyo, como los lectores de pantalla.

Línea	Columna	Código
257	10	<UL/>
318	115	<UL class="paragraph paragraph--type--banner paragraph--view-mode--banner paragraph--id--6825 one-columns banner"></UL>

## 21. RESULTADOS: PÁGINA 17

Título	Servicio de Prevención de Riesgos Laborales   SUMMA 112
URL	<a href="https://www.comunidad.madrid/hospital/summa112/profesionales/servicio-prevencion-riesgos-laborales">https://www.comunidad.madrid/hospital/summa112/profesionales/servicio-prevencion-riesgos-laborales</a>
Puntuación media	9.50
Nivel de adecuación estimado	AA

### Verificaciones. Nivel de adecuación A

Verificación	Valor	Modalidad
1.1 Existencia de alternativas textuales	1	Pasa
1.2 Uso de encabezados	1	Pasa
1.3 Uso de listas	0	Falla
1.4 Tablas de datos	No aplica	Pasa
1.5 Agrupación estructural	1	Pasa
1.6 Separación de contenido y presentación	1	Pasa
1.7 Identificación del idioma principal	1	Pasa
1.8 Navegación con javascript accesible y control de usuario	1	Pasa
1.9 Formularios y etiquetas	1	Pasa
1.10 Formularios y estructura	1	Pasa
1.11 Título de página y de marcos	1	Pasa
1.12 Enlaces descriptivos	1	Pasa
1.13 Cambios de contexto	1	Pasa
1.14 Compatibilidad	1	Pasa

### Verificaciones. Nivel de adecuación AA

Verificación	Valor	Modalidad
2.1 Identificación de los cambios de idioma	1	Pasa
2.2 Legibilidad y contraste	1	Pasa
2.3 Maquetación adaptable	1	Pasa
2.4 Múltiples vías de navegación	1	Pasa
2.5 Independencia del dispositivo	1	Pasa
2.6 Navegación consistente	1	Pasa

## 21.1. INCIDENCIAS.NIVEL DE ADECUACIÓN A

### 1.3 Uso de listas

**Problema**    **Presencia de listas no ordenadas vacías.**

Las listas no ordenadas se deben identificar mediante el elemento UL y cada uno de sus items mediante elementos LI, que siempre deben aparecer.

No deben emplearse elementos de lista UL que carezcan de items. Si en un momento dado una lista carece de items entonces en lugar de mostrarse como una lista sin elementos hijos (sin elementos LI) deberá eliminarse de la página.

La estructura de las listas ha de ser correcta para asegurar que éstas se interpretan adecuadamente por los productos de apoyo, como los lectores de pantalla.

Línea	Columna	Código
281	78	<code>&lt;UL class="paragraph paragraph--type--gallery paragraph--view-mode--default"&gt; &lt;/UL&gt;</code>

## 22. RESULTADOS: PÁGINA 18

Título	Departamento de Recursos Humanos   SUMMA 112
URL	<a href="https://www.comunidad.madrid/hospital/summa112/profesionales/departamento-recursos-humanos">https://www.comunidad.madrid/hospital/summa112/profesionales/departamento-recursos-humanos</a>
Puntuación media	8.40
Nivel de adecuación estimado	No Válido

### Verificaciones. Nivel de adecuación A

Verificación	Valor	Modalidad
1.1 Existencia de alternativas textuales	1	Pasa
1.2 Uso de encabezados	0	Falla
1.3 Uso de listas	0	Falla
1.4 Tablas de datos	No aplica	Pasa
1.5 Agrupación estructural	0	Falla
1.6 Separación de contenido y presentación	1	Pasa
1.7 Identificación del idioma principal	1	Pasa
1.8 Navegación con javascript accesible y control de usuario	1	Pasa
1.9 Formularios y etiquetas	1	Pasa
1.10 Formularios y estructura	1	Pasa
1.11 Título de página y de marcos	1	Pasa
1.12 Enlaces descriptivos	1	Pasa
1.13 Cambios de contexto	1	Pasa
1.14 Compatibilidad	1	Pasa

### Verificaciones. Nivel de adecuación AA

Verificación	Valor	Modalidad
2.1 Identificación de los cambios de idioma	1	Pasa
2.2 Legibilidad y contraste	1	Pasa
2.3 Maquetación adaptable	1	Pasa
2.4 Múltiples vías de navegación	1	Pasa
2.5 Independencia del dispositivo	1	Pasa
2.6 Navegación consistente	1	Pasa

## 22.1. INCIDENCIAS.NIVEL DE ADECUACIÓN A

### 1.2 Uso de encabezados

**Problema Encabezados consecutivos del mismo nivel (o superior) sin contenido entre ellos.**

Los elementos de encabezado (H1...H6) sirven para identificar los títulos de las diferentes secciones en las que se estructura un documento. El nivel empleado en cada encabezado es lo que definirá la estructura jerárquica de las secciones del documento. Por tanto, esta estructura de encabezados y los niveles empleados ha de ser correcta reflejando la estructura lógica del contenido de la página, identificando como encabezados todos los títulos de sección, sin emplear elementos de encabezado únicamente para crear efectos de presentación y sin saltarse niveles intermedios al descender en la jerarquía de encabezados.

Cada encabezado ha de disponer de la correspondiente sección de contenido a la que titulan. Un encabezado que no tenga su correspondiente sección de contenido no tiene razón de ser y podrá generar confusión a los usuarios. Por tanto, debe existir algún contenido textual entre un encabezado y el siguiente encabezado del mismo nivel o de un nivel superior. Por ejemplo, debe existir contenido entre secuencias de encabezados del tipo (H2, H2) o (H2, H1).

Una estructura correcta de encabezados es de gran importancia ya que las aplicaciones de usuario y los productos de apoyo, como los lectores de pantalla, pueden proporcionar mecanismos especiales de navegación que permitan a los usuarios acceder de forma rápida a las distintas secciones que componen una página web (p. ej. mediante una índice o mapa del documento con accesos directos a las diferentes secciones del mismo).

Línea	Columna	Código
635	150	<H2>

### 1.3 Uso de listas

**Problema Presencia de listas no ordenadas vacías.**

Las listas no ordenadas se deben identificar mediante el elemento UL y cada uno de sus items mediante elementos LI, que siempre deben aparecer.

No deben emplearse elementos de lista UL que carezcan de items. Si en un momento dado una lista carece de items entonces en lugar de mostrarse como una lista sin elementos hijos (sin elementos LI) deberá eliminarse de la página.

La estructura de las listas ha de ser correcta para asegurar que éstas se interpretan adecuadamente por los productos de apoyo, como los lectores de pantalla.

Línea	Columna	Código
265	115	<UL class="paragraph paragraph--type--banner paragraph--view-mode--banner paragraph--id--5973 one-columns banner"> </UL>

### 1.5 Agrupación estructural

**Problema Elemento DIV que contiene un texto de más de 150 caracteres sin emplear ninguna etiqueta de marcado de texto (P, Q, BLOCKQUOTE, etc.).**

Los párrafos de texto en el contenido de la página se deben marcar mediante los elementos HTML destinados a ese fin (P), en lugar de utilizar elementos sin valor semántico.

Los lectores de pantalla proporcionan mecanismos especiales de navegación que permiten a los usuarios avanzar al siguiente párrafo de la página, operación que no es posible si éstos no se identifican semánticamente con el marcado correcto.



Línea	Columna	Código
580	107	<pre>&lt;DIV class="field field--name-field-label field--type-string field--label-hidden field__item"&gt; ORDEN de 18 de enero de 2023, de la Consejería de Economía, Hacienda y Empleo, por la que se dictan Instrucciones para la Gestión de las Nóminas del Personal de la Comunidad de Madrid para 2023. &lt;/DIV&gt;</pre>



## 23. RESULTADOS: PÁGINA 19

Título	Contacto Comunicación SUMMA 112   SUMMA 112
URL	<a href="https://www.comunidad.madrid/hospital/summa112/comunicacion/contacto-comunicacion-summa-112">https://www.comunidad.madrid/hospital/summa112/comunicacion/contacto-comunicacion-summa-112</a>
Puntuación media	10.00
Nivel de adecuación estimado	AA

### Verificaciones. Nivel de adecuación A

Verificación	Valor	Modalidad
1.1 Existencia de alternativas textuales	1	Pasa
1.2 Uso de encabezados	1	Pasa
1.3 Uso de listas	1	Pasa
1.4 Tablas de datos	No aplica	Pasa
1.5 Agrupación estructural	1	Pasa
1.6 Separación de contenido y presentación	1	Pasa
1.7 Identificación del idioma principal	1	Pasa
1.8 Navegación con javascript accesible y control de usuario	1	Pasa
1.9 Formularios y etiquetas	1	Pasa
1.10 Formularios y estructura	1	Pasa
1.11 Título de página y de marcos	1	Pasa
1.12 Enlaces descriptivos	1	Pasa
1.13 Cambios de contexto	1	Pasa
1.14 Compatibilidad	1	Pasa

### Verificaciones. Nivel de adecuación AA

Verificación	Valor	Modalidad
2.1 Identificación de los cambios de idioma	1	Pasa
2.2 Legibilidad y contraste	1	Pasa
2.3 Maquetación adaptable	1	Pasa
2.4 Múltiples vías de navegación	1	Pasa
2.5 Independencia del dispositivo	1	Pasa
2.6 Navegación consistente	1	Pasa

## 24. RESULTADOS: PÁGINA 20

Título	Helicópteros   SUMMA 112
URL	<a href="https://www.comunidad.madrid/hospital/summa112/ciudadanos/medios/helicopteros">https://www.comunidad.madrid/hospital/summa112/ciudadanos/medios/helicopteros</a>
Puntuación media	10.00
Nivel de adecuación estimado	AA

### Verificaciones. Nivel de adecuación A

Verificación	Valor	Modalidad
1.1 Existencia de alternativas textuales	1	Pasa
1.2 Uso de encabezados	1	Pasa
1.3 Uso de listas	1	Pasa
1.4 Tablas de datos	No aplica	Pasa
1.5 Agrupación estructural	1	Pasa
1.6 Separación de contenido y presentación	1	Pasa
1.7 Identificación del idioma principal	1	Pasa
1.8 Navegación con javascript accesible y control de usuario	1	Pasa
1.9 Formularios y etiquetas	1	Pasa
1.10 Formularios y estructura	1	Pasa
1.11 Título de página y de marcos	1	Pasa
1.12 Enlaces descriptivos	1	Pasa
1.13 Cambios de contexto	1	Pasa
1.14 Compatibilidad	1	Pasa

### Verificaciones. Nivel de adecuación AA

Verificación	Valor	Modalidad
2.1 Identificación de los cambios de idioma	1	Pasa
2.2 Legibilidad y contraste	1	Pasa
2.3 Maquetación adaptable	1	Pasa
2.4 Múltiples vías de navegación	1	Pasa
2.5 Independencia del dispositivo	1	Pasa
2.6 Navegación consistente	1	Pasa

## 25. RESULTADOS: PÁGINA 21

Título	Investigación   SUMMA 112
URL	<a href="https://www.comunidad.madrid/hospital/summa112/profesionales/investigacion-0">https://www.comunidad.madrid/hospital/summa112/profesionales/investigacion-0</a>
Puntuación media	8.90
Nivel de adecuación estimado	AA

### Verificaciones. Nivel de adecuación A

Verificación	Valor	Modalidad
1.1 Existencia de alternativas textuales	0	Falla
1.2 Uso de encabezados	0	Falla
1.3 Uso de listas	1	Pasa
1.4 Tablas de datos	No aplica	Pasa
1.5 Agrupación estructural	1	Pasa
1.6 Separación de contenido y presentación	1	Pasa
1.7 Identificación del idioma principal	1	Pasa
1.8 Navegación con javascript accesible y control de usuario	1	Pasa
1.9 Formularios y etiquetas	1	Pasa
1.10 Formularios y estructura	1	Pasa
1.11 Título de página y de marcos	1	Pasa
1.12 Enlaces descriptivos	1	Pasa
1.13 Cambios de contexto	1	Pasa
1.14 Compatibilidad	1	Pasa

### Verificaciones. Nivel de adecuación AA

Verificación	Valor	Modalidad
2.1 Identificación de los cambios de idioma	1	Pasa
2.2 Legibilidad y contraste	1	Pasa
2.3 Maquetación adaptable	1	Pasa
2.4 Múltiples vías de navegación	1	Pasa
2.5 Independencia del dispositivo	1	Pasa
2.6 Navegación consistente	1	Pasa

## 25.1. INCIDENCIAS.NIVEL DE ADECUACIÓN A

### 1.1 Existencia de alternativas textuales

**Problema** **Textos alternativos demasiado extensos.**

El contenido alternativo textual de las imágenes no debe ser superior a 150 caracteres. En en dicho caso se requiere son de descripciones detalladas con los atributos longdesc o aria-describedby .

Línea	Columna	Código
393	728	<pre>&lt;IMG alt="Dos médicos del SUMMA 112 dentro del Hospital de Campaña del Simulacro celebrado en Valencia de Alcántara, realizando el triaje del paciente con un teléfono inteligente que procesa y envía la información en tiempo real al Puesto de Mando " class="image-style-image-text-25" height="186" src="/hospital/summa112/sites/summa112/files/styles/image_text_25/public/2023-05/20230504_112744.jpg?h=f07e98f0&amp;itok=cldDp_TZ" title="Médicos del SUMMA 112 realizando el triaje con un teléfono inteligente en el marco del pilotaje de tecnología aplicada a las grandes emergencias" typeof="foaf:Image" width="330"&gt;</pre>

### 1.2 Uso de encabezados

**Problema** **Encabezados consecutivos del mismo nivel (o superior) sin contenido entre ellos.**

Los elementos de encabezado (H1...H6) sirven para identificar los títulos de las diferentes secciones en las que se estructura un documento. El nivel empleado en cada encabezado es lo que definirá la estructura jerárquica de las secciones del documento. Por tanto, esta estructura de encabezados y los niveles empleados ha de ser correcta reflejando la estructura lógica del contenido de la página, identificando como encabezados todos los títulos de sección, sin emplear elementos de encabezado únicamente para crear efectos de presentación y sin saltarse niveles intermedios al descender en la jerarquía de encabezados.

Cada encabezado ha de disponer de la correspondiente sección de contenido a la que titulan. Un encabezado que no tenga su correspondiente sección de contenido no tiene razón de ser y podrá generar confusión a los usuarios. Por tanto, debe existir algún contenido textual entre un encabezado y el siguiente encabezado del mismo nivel o de un nivel superior. Por ejemplo, debe existir contenido entre secuencias de encabezados del tipo (H2, H2) o (H2, H1).

Una estructura correcta de encabezados es de gran importancia ya que las aplicaciones de usuario y los productos de apoyo, como los lectores de pantalla, pueden proporcionar mecanismos especiales de navegación que permitan a los usuarios acceder de forma rápida a las distintas secciones que componen una página web (p. ej. mediante una índice o mapa del documento con accesos directos a las diferentes secciones del mismo).

Línea	Columna	Código
302	23	<H2>

## 26. RESULTADOS: PÁGINA 22

Título	¿Cómo contactar con nosotros?   SUMMA 112
URL	<a href="https://www.comunidad.madrid/hospital/summa112/nosotros/contactar">https://www.comunidad.madrid/hospital/summa112/nosotros/contactar</a>
Puntuación media	9.50
Nivel de adecuación estimado	AA

### Verificaciones. Nivel de adecuación A

Verificación	Valor	Modalidad
1.1 Existencia de alternativas textuales	1	Pasa
1.2 Uso de encabezados	1	Pasa
1.3 Uso de listas	0	Falla
1.4 Tablas de datos	No aplica	Pasa
1.5 Agrupación estructural	1	Pasa
1.6 Separación de contenido y presentación	1	Pasa
1.7 Identificación del idioma principal	1	Pasa
1.8 Navegación con javascript accesible y control de usuario	1	Pasa
1.9 Formularios y etiquetas	1	Pasa
1.10 Formularios y estructura	1	Pasa
1.11 Título de página y de marcos	1	Pasa
1.12 Enlaces descriptivos	1	Pasa
1.13 Cambios de contexto	1	Pasa
1.14 Compatibilidad	1	Pasa

### Verificaciones. Nivel de adecuación AA

Verificación	Valor	Modalidad
2.1 Identificación de los cambios de idioma	1	Pasa
2.2 Legibilidad y contraste	1	Pasa
2.3 Maquetación adaptable	1	Pasa
2.4 Múltiples vías de navegación	1	Pasa
2.5 Independencia del dispositivo	1	Pasa
2.6 Navegación consistente	1	Pasa

## 26.1. INCIDENCIAS.NIVEL DE ADECUACIÓN A

### 1.3 Uso de listas

**Problema**    **Presencia de listas no ordenadas vacías.**

Las listas no ordenadas se deben identificar mediante el elemento UL y cada uno de sus items mediante elementos LI, que siempre deben aparecer.

No deben emplearse elementos de lista UL que carezcan de items. Si en un momento dado una lista carece de items entonces en lugar de mostrarse como una lista sin elementos hijos (sin elementos LI) deberá eliminarse de la página.

La estructura de las listas ha de ser correcta para asegurar que éstas se interpretan adecuadamente por los productos de apoyo, como los lectores de pantalla.

Línea	Columna	Código
238	115	<code>&lt;UL class="paragraph paragraph--type--banner paragraph--view-mode--banner paragraph--id--6132 one-columns banner"&gt; &lt;/UL&gt;</code>
283	115	<code>&lt;UL class="paragraph paragraph--type--banner paragraph--view-mode--banner paragraph--id--6134 one-columns banner"&gt; &lt;/UL&gt;</code>

## 27. RESULTADOS: PÁGINA 23

Título	Trasplantes   SUMMA 112
URL	<a href="https://www.comunidad.madrid/hospital/summa112/ciudadanos/trasplantes">https://www.comunidad.madrid/hospital/summa112/ciudadanos/trasplantes</a>
Puntuación media	10.00
Nivel de adecuación estimado	AA

### Verificaciones. Nivel de adecuación A

Verificación	Valor	Modalidad
1.1 Existencia de alternativas textuales	1	Pasa
1.2 Uso de encabezados	1	Pasa
1.3 Uso de listas	1	Pasa
1.4 Tablas de datos	No aplica	Pasa
1.5 Agrupación estructural	1	Pasa
1.6 Separación de contenido y presentación	1	Pasa
1.7 Identificación del idioma principal	1	Pasa
1.8 Navegación con javascript accesible y control de usuario	1	Pasa
1.9 Formularios y etiquetas	1	Pasa
1.10 Formularios y estructura	1	Pasa
1.11 Título de página y de marcos	1	Pasa
1.12 Enlaces descriptivos	1	Pasa
1.13 Cambios de contexto	1	Pasa
1.14 Compatibilidad	1	Pasa

### Verificaciones. Nivel de adecuación AA

Verificación	Valor	Modalidad
2.1 Identificación de los cambios de idioma	1	Pasa
2.2 Legibilidad y contraste	1	Pasa
2.3 Maquetación adaptable	1	Pasa
2.4 Múltiples vías de navegación	1	Pasa
2.5 Independencia del dispositivo	1	Pasa
2.6 Navegación consistente	1	Pasa

## 28. RESULTADOS: PÁGINA 24

Título	Noticias   SUMMA 112
URL	<a href="https://www.comunidad.madrid/hospital/summa112/comunicacion/noticias">https://www.comunidad.madrid/hospital/summa112/comunicacion/noticias</a>
Puntuación media	10.00
Nivel de adecuación estimado	AA

### Verificaciones. Nivel de adecuación A

Verificación	Valor	Modalidad
1.1 Existencia de alternativas textuales	1	Pasa
1.2 Uso de encabezados	1	Pasa
1.3 Uso de listas	1	Pasa
1.4 Tablas de datos	No aplica	Pasa
1.5 Agrupación estructural	1	Pasa
1.6 Separación de contenido y presentación	1	Pasa
1.7 Identificación del idioma principal	1	Pasa
1.8 Navegación con javascript accesible y control de usuario	1	Pasa
1.9 Formularios y etiquetas	1	Pasa
1.10 Formularios y estructura	1	Pasa
1.11 Título de página y de marcos	1	Pasa
1.12 Enlaces descriptivos	1	Pasa
1.13 Cambios de contexto	1	Pasa
1.14 Compatibilidad	1	Pasa

### Verificaciones. Nivel de adecuación AA

Verificación	Valor	Modalidad
2.1 Identificación de los cambios de idioma	1	Pasa
2.2 Legibilidad y contraste	1	Pasa
2.3 Maquetación adaptable	1	Pasa
2.4 Múltiples vías de navegación	1	Pasa
2.5 Independencia del dispositivo	1	Pasa
2.6 Navegación consistente	1	Pasa



## 29. RESULTADOS: PÁGINA 25

Título	Premios y Reconocimientos   SUMMA 112
URL	<a href="https://www.comunidad.madrid/hospital/summa112/nosotros/premios-reconocimientos">https://www.comunidad.madrid/hospital/summa112/nosotros/premios-reconocimientos</a>
Puntuación media	8.90
Nivel de adecuación estimado	AA

### Verificaciones. Nivel de adecuación A

Verificación	Valor	Modalidad
1.1 Existencia de alternativas textuales	0	Falla
1.2 Uso de encabezados	1	Pasa
1.3 Uso de listas	0	Falla
1.4 Tablas de datos	No aplica	Pasa
1.5 Agrupación estructural	1	Pasa
1.6 Separación de contenido y presentación	1	Pasa
1.7 Identificación del idioma principal	1	Pasa
1.8 Navegación con javascript accesible y control de usuario	1	Pasa
1.9 Formularios y etiquetas	1	Pasa
1.10 Formularios y estructura	1	Pasa
1.11 Título de página y de marcos	1	Pasa
1.12 Enlaces descriptivos	1	Pasa
1.13 Cambios de contexto	1	Pasa
1.14 Compatibilidad	1	Pasa

### Verificaciones. Nivel de adecuación AA

Verificación	Valor	Modalidad
2.1 Identificación de los cambios de idioma	1	Pasa
2.2 Legibilidad y contraste	1	Pasa
2.3 Maquetación adaptable	1	Pasa
2.4 Múltiples vías de navegación	1	Pasa
2.5 Independencia del dispositivo	1	Pasa
2.6 Navegación consistente	1	Pasa

## 29.1. INCIDENCIAS.NIVEL DE ADECUACIÓN A

### 1.1 Existencia de alternativas textuales

**Problema** **Textos alternativos demasiado extensos.**

El contenido alternativo textual de las imágenes no debe ser superior a 150 caracteres. En en dicho caso se requiere son de descripciones detalladas con los atributos longdesc o aria-describedby .

Línea	Columna	Código
284	1174	<pre>&lt;IMG alt="Foto de la representación del servicio de farmacia, Responsable del almacén logístico del SUMMA 112, la Responsable del Servicio de Farmacia, el Equipo de Calidad del SUMMA 112 con el Viceconsejero de Humanización de la Asistencia Sanitaria, El Subdirector General de Calidad y la Técnico Esther Moreno de la Subdirección General de Calidad" class="image-style-image-text-50" height="358" src="/hospital/summa112/sites/summa112/files/styles/image_text_50/public/2019-06/Foto%20de%20familia%20junto%20con%20el%20Viceconsejero%2C%20Subdirector%20General%20de%20Calidad%20y%20T%C3%A9cnico%20gesti%C3%B3n%20ambiental%20de%20la%20consejeria.%202%20%282%29.JPG?itok=-pJRqK5u" title="Foto de la representación del servicio de farmacia, Responsable del almacén logístico del SUMMA 112, la Responsable del Servicio de Farmacia, el Equipo de Calidad del SUMMA 112 con el Viceconsejero de Humanización de la Asistencia Sanitaria, El Subdirector General de Calidad y la Técnico Esther Moreno de la Subdi ... </pre>

### 1.3 Uso de listas

**Problema** **Presencia de listas no ordenadas vacías.**

Las listas no ordenadas se deben identificar mediante el elemento UL y cada uno de sus items mediante elementos LI, que siempre deben aparecer.

No deben emplearse elementos de lista UL que carezcan de items. Si en un momento dado una lista carece de items entonces en lugar de mostrarse como una lista sin elementos hijos (sin elementos LI) deberá eliminarse de la página.

La estructura de las listas ha de ser correcta para asegurar que éstas se interpretan adecuadamente por los productos de apoyo, como los lectores de pantalla.

Línea	Columna	Código
245	115	<pre>&lt;UL class="paragraph paragraph--type--banner paragraph--view-mode--banner paragraph--id--5959 one-columns banner"&gt; &lt;/UL&gt; </pre>
403	115	<pre>&lt;UL class="paragraph paragraph--type--banner paragraph--view-mode--banner paragraph--id--5964 one-columns banner"&gt; &lt;/UL&gt; </pre>
541	115	<pre>&lt;UL class="paragraph paragraph--type--banner paragraph--view-mode--banner paragraph--id--5889 one-columns banner"&gt; &lt;/UL&gt; </pre>

### 30. RESULTADOS: PÁGINA 26

Título	Videoteca   SUMMA 112
URL	<a href="https://www.comunidad.madrid/hospital/summa112/comunicacion/videoteca">https://www.comunidad.madrid/hospital/summa112/comunicacion/videoteca</a>
Puntuación media	10.00
Nivel de adecuación estimado	AA

#### Verificaciones. Nivel de adecuación A

Verificación	Valor	Modalidad
1.1 Existencia de alternativas textuales	1	Pasa
1.2 Uso de encabezados	1	Pasa
1.3 Uso de listas	1	Pasa
1.4 Tablas de datos	No aplica	Pasa
1.5 Agrupación estructural	1	Pasa
1.6 Separación de contenido y presentación	1	Pasa
1.7 Identificación del idioma principal	1	Pasa
1.8 Navegación con javascript accesible y control de usuario	1	Pasa
1.9 Formularios y etiquetas	1	Pasa
1.10 Formularios y estructura	1	Pasa
1.11 Título de página y de marcos	1	Pasa
1.12 Enlaces descriptivos	1	Pasa
1.13 Cambios de contexto	1	Pasa
1.14 Compatibilidad	1	Pasa

#### Verificaciones. Nivel de adecuación AA

Verificación	Valor	Modalidad
2.1 Identificación de los cambios de idioma	1	Pasa
2.2 Legibilidad y contraste	1	Pasa
2.3 Maquetación adaptable	1	Pasa
2.4 Múltiples vías de navegación	1	Pasa
2.5 Independencia del dispositivo	1	Pasa
2.6 Navegación consistente	1	Pasa

## 31. RESULTADOS: PÁGINA 27

Título	Departamento de Recursos Humanos   SUMMA 112
URL	<a href="https://www.comunidad.madrid/hospital/summa112/profesionales/departamento-recursos-humanos#investigacion">https://www.comunidad.madrid/hospital/summa112/profesionales/departamento-recursos-humanos#investigacion</a>
Puntuación media	8.40
Nivel de adecuación estimado	No Válido

### Verificaciones. Nivel de adecuación A

Verificación	Valor	Modalidad
1.1 Existencia de alternativas textuales	1	Pasa
1.2 Uso de encabezados	0	Falla
1.3 Uso de listas	0	Falla
1.4 Tablas de datos	No aplica	Pasa
1.5 Agrupación estructural	0	Falla
1.6 Separación de contenido y presentación	1	Pasa
1.7 Identificación del idioma principal	1	Pasa
1.8 Navegación con javascript accesible y control de usuario	1	Pasa
1.9 Formularios y etiquetas	1	Pasa
1.10 Formularios y estructura	1	Pasa
1.11 Título de página y de marcos	1	Pasa
1.12 Enlaces descriptivos	1	Pasa
1.13 Cambios de contexto	1	Pasa
1.14 Compatibilidad	1	Pasa

### Verificaciones. Nivel de adecuación AA

Verificación	Valor	Modalidad
2.1 Identificación de los cambios de idioma	1	Pasa
2.2 Legibilidad y contraste	1	Pasa
2.3 Maquetación adaptable	1	Pasa
2.4 Múltiples vías de navegación	1	Pasa
2.5 Independencia del dispositivo	1	Pasa
2.6 Navegación consistente	1	Pasa

## 31.1. INCIDENCIAS.NIVEL DE ADECUACIÓN A

### 1.2 Uso de encabezados

**Problema Encabezados consecutivos del mismo nivel (o superior) sin contenido entre ellos.**

Los elementos de encabezado (H1...H6) sirven para identificar los títulos de las diferentes secciones en las que se estructura un documento. El nivel empleado en cada encabezado es lo que definirá la estructura jerárquica de las secciones del documento. Por tanto, esta estructura de encabezados y los niveles empleados ha de ser correcta reflejando la estructura lógica del contenido de la página, identificando como encabezados todos los títulos de sección, sin emplear elementos de encabezado únicamente para crear efectos de presentación y sin saltarse niveles intermedios al descender en la jerarquía de encabezados.

Cada encabezado ha de disponer de la correspondiente sección de contenido a la que titulan. Un encabezado que no tenga su correspondiente sección de contenido no tiene razón de ser y podrá generar confusión a los usuarios. Por tanto, debe existir algún contenido textual entre un encabezado y el siguiente encabezado del mismo nivel o de un nivel superior. Por ejemplo, debe existir contenido entre secuencias de encabezados del tipo (H2, H2) o (H2, H1).

Una estructura correcta de encabezados es de gran importancia ya que las aplicaciones de usuario y los productos de apoyo, como los lectores de pantalla, pueden proporcionar mecanismos especiales de navegación que permitan a los usuarios acceder de forma rápida a las distintas secciones que componen una página web (p. ej. mediante una índice o mapa del documento con accesos directos a las diferentes secciones del mismo).

Línea	Columna	Código
635	150	<H2>

### 1.3 Uso de listas

**Problema Presencia de listas no ordenadas vacías.**

Las listas no ordenadas se deben identificar mediante el elemento UL y cada uno de sus items mediante elementos LI, que siempre deben aparecer.

No deben emplearse elementos de lista UL que carezcan de items. Si en un momento dado una lista carece de items entonces en lugar de mostrarse como una lista sin elementos hijos (sin elementos LI) deberá eliminarse de la página.

La estructura de las listas ha de ser correcta para asegurar que éstas se interpretan adecuadamente por los productos de apoyo, como los lectores de pantalla.

Línea	Columna	Código
265	115	<UL class="paragraph paragraph--type--banner paragraph--view-mode--banner paragraph--id--5973 one-columns banner"> </UL>

### 1.5 Agrupación estructural

**Problema Elemento DIV que contiene un texto de más de 150 caracteres sin emplear ninguna etiqueta de marcado de texto (P, Q, BLOCKQUOTE, etc.).**

Los párrafos de texto en el contenido de la página se deben marcar mediante los elementos HTML destinados a ese fin (P), en lugar de utilizar elementos sin valor semántico.

Los lectores de pantalla proporcionan mecanismos especiales de navegación que permiten a los usuarios avanzar al siguiente párrafo de la página, operación que no es posible si éstos no se identifican semánticamente con el marcado correcto.



Línea	Columna	Código
580	107	<DIV class="field field--name-field-label field--type-string field--label-hidden field__item"> ORDEN de 18 de enero de 2023, de la Consejería de Economía, Hacienda y Empleo, por la que se dictan Instrucciones para la Gestión de las Nóminas del Personal de la Comunidad de Madrid para 2023. </DIV>

## 32. RESULTADOS: PÁGINA 28

Título	Departamento de Recursos Humanos   SUMMA 112
URL	<a href="https://www.comunidad.madrid/hospital/summa112/profesionales/departamento-recursos-humanos#preguntas-fre">https://www.comunidad.madrid/hospital/summa112/profesionales/departamento-recursos-humanos#preguntas-fre</a>
Puntuación media	8.40
Nivel de adecuación estimado	No Válido

### Verificaciones. Nivel de adecuación A

Verificación	Valor	Modalidad
1.1 Existencia de alternativas textuales	1	Pasa
1.2 Uso de encabezados	0	Falla
1.3 Uso de listas	0	Falla
1.4 Tablas de datos	No aplica	Pasa
1.5 Agrupación estructural	0	Falla
1.6 Separación de contenido y presentación	1	Pasa
1.7 Identificación del idioma principal	1	Pasa
1.8 Navegación con javascript accesible y control de usuario	1	Pasa
1.9 Formularios y etiquetas	1	Pasa
1.10 Formularios y estructura	1	Pasa
1.11 Título de página y de marcos	1	Pasa
1.12 Enlaces descriptivos	1	Pasa
1.13 Cambios de contexto	1	Pasa
1.14 Compatibilidad	1	Pasa

### Verificaciones. Nivel de adecuación AA

Verificación	Valor	Modalidad
2.1 Identificación de los cambios de idioma	1	Pasa
2.2 Legibilidad y contraste	1	Pasa
2.3 Maquetación adaptable	1	Pasa
2.4 Múltiples vías de navegación	1	Pasa
2.5 Independencia del dispositivo	1	Pasa
2.6 Navegación consistente	1	Pasa

## 32.1. INCIDENCIAS.NIVEL DE ADECUACIÓN A

### 1.2 Uso de encabezados

**Problema Encabezados consecutivos del mismo nivel (o superior) sin contenido entre ellos.**

Los elementos de encabezado (H1...H6) sirven para identificar los títulos de las diferentes secciones en las que se estructura un documento. El nivel empleado en cada encabezado es lo que definirá la estructura jerárquica de las secciones del documento. Por tanto, esta estructura de encabezados y los niveles empleados ha de ser correcta reflejando la estructura lógica del contenido de la página, identificando como encabezados todos los títulos de sección, sin emplear elementos de encabezado únicamente para crear efectos de presentación y sin saltarse niveles intermedios al descender en la jerarquía de encabezados.

Cada encabezado ha de disponer de la correspondiente sección de contenido a la que titulan. Un encabezado que no tenga su correspondiente sección de contenido no tiene razón de ser y podrá generar confusión a los usuarios. Por tanto, debe existir algún contenido textual entre un encabezado y el siguiente encabezado del mismo nivel o de un nivel superior. Por ejemplo, debe existir contenido entre secuencias de encabezados del tipo (H2, H2) o (H2, H1).

Una estructura correcta de encabezados es de gran importancia ya que las aplicaciones de usuario y los productos de apoyo, como los lectores de pantalla, pueden proporcionar mecanismos especiales de navegación que permitan a los usuarios acceder de forma rápida a las distintas secciones que componen una página web (p. ej. mediante una índice o mapa del documento con accesos directos a las diferentes secciones del mismo).

Línea	Columna	Código
635	150	<H2>

### 1.3 Uso de listas

**Problema Presencia de listas no ordenadas vacías.**

Las listas no ordenadas se deben identificar mediante el elemento UL y cada uno de sus items mediante elementos LI, que siempre deben aparecer.

No deben emplearse elementos de lista UL que carezcan de items. Si en un momento dado una lista carece de items entonces en lugar de mostrarse como una lista sin elementos hijos (sin elementos LI) deberá eliminarse de la página.

La estructura de las listas ha de ser correcta para asegurar que éstas se interpretan adecuadamente por los productos de apoyo, como los lectores de pantalla.

Línea	Columna	Código
265	115	<UL class="paragraph paragraph--type--banner paragraph--view-mode--banner paragraph--id--5973 one-columns banner"> </UL>

### 1.5 Agrupación estructural

**Problema Elemento DIV que contiene un texto de más de 150 caracteres sin emplear ninguna etiqueta de marcado de texto (P, Q, BLOCKQUOTE, etc.).**

Los párrafos de texto en el contenido de la página se deben marcar mediante los elementos HTML destinados a ese fin (P), en lugar de utilizar elementos sin valor semántico.

Los lectores de pantalla proporcionan mecanismos especiales de navegación que permiten a los usuarios avanzar al siguiente párrafo de la página, operación que no es posible si éstos no se identifican semánticamente con el marcado correcto.





Línea	Columna	Código
580	107	<pre>&lt;DIV class="field field--name-field-label field--type-string field--label-hidden field__item"&gt; ORDEN de 18 de enero de 2023, de la Consejería de Economía, Hacienda y Empleo, por la que se dictan Instrucciones para la Gestión de las Nóminas del Personal de la Comunidad de Madrid para 2023. &lt;/DIV&gt;</pre>

### 33. RESULTADOS: PÁGINA 29

Título	Sindicación de los últimos contenidos   SUMMA 112
URL	<a href="https://www.comunidad.madrid/hospital/summa112/comunicacion/sindicacion-ultimos-contenidos">https://www.comunidad.madrid/hospital/summa112/comunicacion/sindicacion-ultimos-contenidos</a>
Puntuación media	10.00
Nivel de adecuación estimado	AA

#### Verificaciones. Nivel de adecuación A

Verificación	Valor	Modalidad
1.1 Existencia de alternativas textuales	1	Pasa
1.2 Uso de encabezados	1	Pasa
1.3 Uso de listas	1	Pasa
1.4 Tablas de datos	No aplica	Pasa
1.5 Agrupación estructural	1	Pasa
1.6 Separación de contenido y presentación	1	Pasa
1.7 Identificación del idioma principal	1	Pasa
1.8 Navegación con javascript accesible y control de usuario	1	Pasa
1.9 Formularios y etiquetas	1	Pasa
1.10 Formularios y estructura	1	Pasa
1.11 Título de página y de marcos	1	Pasa
1.12 Enlaces descriptivos	1	Pasa
1.13 Cambios de contexto	1	Pasa
1.14 Compatibilidad	1	Pasa

#### Verificaciones. Nivel de adecuación AA

Verificación	Valor	Modalidad
2.1 Identificación de los cambios de idioma	1	Pasa
2.2 Legibilidad y contraste	1	Pasa
2.3 Maquetación adaptable	1	Pasa
2.4 Múltiples vías de navegación	1	Pasa
2.5 Independencia del dispositivo	1	Pasa
2.6 Navegación consistente	1	Pasa

## 34. RESULTADOS: PÁGINA 30

Título	Agenda   SUMMA 112
URL	<a href="https://www.comunidad.madrid/hospital/summa112/comunicacion/agenda">https://www.comunidad.madrid/hospital/summa112/comunicacion/agenda</a>
Puntuación media	10.00
Nivel de adecuación estimado	AA

### Verificaciones. Nivel de adecuación A

Verificación	Valor	Modalidad
1.1 Existencia de alternativas textuales	1	Pasa
1.2 Uso de encabezados	1	Pasa
1.3 Uso de listas	1	Pasa
1.4 Tablas de datos	No aplica	Pasa
1.5 Agrupación estructural	1	Pasa
1.6 Separación de contenido y presentación	1	Pasa
1.7 Identificación del idioma principal	1	Pasa
1.8 Navegación con javascript accesible y control de usuario	1	Pasa
1.9 Formularios y etiquetas	1	Pasa
1.10 Formularios y estructura	1	Pasa
1.11 Título de página y de marcos	1	Pasa
1.12 Enlaces descriptivos	1	Pasa
1.13 Cambios de contexto	1	Pasa
1.14 Compatibilidad	1	Pasa

### Verificaciones. Nivel de adecuación AA

Verificación	Valor	Modalidad
2.1 Identificación de los cambios de idioma	1	Pasa
2.2 Legibilidad y contraste	1	Pasa
2.3 Maquetación adaptable	1	Pasa
2.4 Múltiples vías de navegación	1	Pasa
2.5 Independencia del dispositivo	1	Pasa
2.6 Navegación consistente	1	Pasa

## 35. RESULTADOS: PÁGINA 31

Título	Memorias SUMMA 112   SUMMA 112
URL	<a href="https://www.comunidad.madrid/hospital/summa112/nosotros/memorias-summa-112">https://www.comunidad.madrid/hospital/summa112/nosotros/memorias-summa-112</a>
Puntuación media	10.00
Nivel de adecuación estimado	AA

### Verificaciones. Nivel de adecuación A

Verificación	Valor	Modalidad
1.1 Existencia de alternativas textuales	1	Pasa
1.2 Uso de encabezados	1	Pasa
1.3 Uso de listas	1	Pasa
1.4 Tablas de datos	No aplica	Pasa
1.5 Agrupación estructural	1	Pasa
1.6 Separación de contenido y presentación	1	Pasa
1.7 Identificación del idioma principal	1	Pasa
1.8 Navegación con javascript accesible y control de usuario	1	Pasa
1.9 Formularios y etiquetas	1	Pasa
1.10 Formularios y estructura	1	Pasa
1.11 Título de página y de marcos	1	Pasa
1.12 Enlaces descriptivos	1	Pasa
1.13 Cambios de contexto	1	Pasa
1.14 Compatibilidad	1	Pasa

### Verificaciones. Nivel de adecuación AA

Verificación	Valor	Modalidad
2.1 Identificación de los cambios de idioma	1	Pasa
2.2 Legibilidad y contraste	1	Pasa
2.3 Maquetación adaptable	1	Pasa
2.4 Múltiples vías de navegación	1	Pasa
2.5 Independencia del dispositivo	1	Pasa
2.6 Navegación consistente	1	Pasa

## 36. RESULTADOS: PÁGINA 32

Título	Datos de Actividad   SUMMA 112
URL	<a href="https://www.comunidad.madrid/hospital/summa112/comunicacion/datos-actividad">https://www.comunidad.madrid/hospital/summa112/comunicacion/datos-actividad</a>
Puntuación media	8.50
Nivel de adecuación estimado	No Válido

### Verificaciones. Nivel de adecuación A

Verificación	Valor	Modalidad
1.1 Existencia de alternativas textuales	1	Pasa
1.2 Uso de encabezados	0	Falla
1.3 Uso de listas	1	Pasa
1.4 Tablas de datos	0	Falla
1.5 Agrupación estructural	1	Pasa
1.6 Separación de contenido y presentación	0	Falla
1.7 Identificación del idioma principal	1	Pasa
1.8 Navegación con javascript accesible y control de usuario	1	Pasa
1.9 Formularios y etiquetas	1	Pasa
1.10 Formularios y estructura	1	Pasa
1.11 Título de página y de marcos	1	Pasa
1.12 Enlaces descriptivos	1	Pasa
1.13 Cambios de contexto	1	Pasa
1.14 Compatibilidad	1	Pasa

### Verificaciones. Nivel de adecuación AA

Verificación	Valor	Modalidad
2.1 Identificación de los cambios de idioma	1	Pasa
2.2 Legibilidad y contraste	1	Pasa
2.3 Maquetación adaptable	1	Pasa
2.4 Múltiples vías de navegación	1	Pasa
2.5 Independencia del dispositivo	1	Pasa
2.6 Navegación consistente	1	Pasa

## 36.1. INCIDENCIAS.NIVEL DE ADECUACIÓN A

### 1.2 Uso de encabezados

#### **Problema** Encabezados vacíos, sin texto en su interior

Los elementos de encabezado (H1...H6) sirven para identificar los títulos de las diferentes secciones en las que se estructura un documento. El nivel empleado en cada encabezado es lo que definirá la estructura jerárquica de las secciones del documento. Por tanto, esta estructura de encabezados y los niveles empleados ha de ser correcta reflejando la estructura lógica del contenido de la página, identificando como encabezados todos los títulos de sección, sin emplear elementos de encabezado únicamente para crear efectos de presentación y sin saltarse niveles intermedios al descender en la jerarquía de encabezados.

Todos los elementos de encabezado deben contener un texto, correspondiente al título de la sección de contenido que encabezan. No puede haber encabezados vacíos, sin texto en su interior, ya que dichos elementos corrompen la estructura del documento.

Una estructura correcta de encabezados es de gran importancia ya que las aplicaciones de usuario y los productos de apoyo, como los lectores de pantalla, pueden proporcionar mecanismos especiales de navegación que permitan a los usuarios acceder de forma rápida a las distintas secciones que componen una página web (p. ej. mediante una índice o mapa del documento con accesos directos a las diferentes secciones del mismo).

Línea	Columna	Código
585	28	<H3>
617	28	<H3>
649	28	<H3>

### 1.2 Uso de encabezados

#### **Problema** Encabezados consecutivos del mismo nivel (o superior) sin contenido entre ellos.

Los elementos de encabezado (H1...H6) sirven para identificar los títulos de las diferentes secciones en las que se estructura un documento. El nivel empleado en cada encabezado es lo que definirá la estructura jerárquica de las secciones del documento. Por tanto, esta estructura de encabezados y los niveles empleados ha de ser correcta reflejando la estructura lógica del contenido de la página, identificando como encabezados todos los títulos de sección, sin emplear elementos de encabezado únicamente para crear efectos de presentación y sin saltarse niveles intermedios al descender en la jerarquía de encabezados.

Cada encabezado ha de disponer de la correspondiente sección de contenido a la que titulan. Un encabezado que no tenga su correspondiente sección de contenido no tiene razón de ser y podrá generar confusión a los usuarios. Por tanto, debe existir algún contenido textual entre un encabezado y el siguiente encabezado del mismo nivel o de un nivel superior. Por ejemplo, debe existir contenido entre secuencias de encabezados del tipo (H2, H2) o (H2, H1).

Una estructura correcta de encabezados es de gran importancia ya que las aplicaciones de usuario y los productos de apoyo, como los lectores de pantalla, pueden proporcionar mecanismos especiales de navegación que permitan a los usuarios acceder de forma rápida a las distintas secciones que componen una página web (p. ej. mediante una índice o mapa del documento con accesos directos a las diferentes secciones del mismo).

Línea	Columna	Código
585	28	<H3>
617	28	<H3>
649	28	<H3>

## 1.4 Tablas de datos

**Problema** Tablas en las que se simula su título empleando en la primera fila una única celda ocupando todo el ancho de la tabla, en lugar de utilizar el elemento CAPTION.

No se deben simular los títulos de tablas de datos mediante el empleo en la primera fila de celdas que ocupen todo el ancho de la tabla, debiendo emplear el elemento que proporciona HTML para tal fin (CAPTION).

Si los títulos de las tablas de datos se identifican explícitamente mediante CAPTION las aplicaciones de usuario y los productos de apoyo podrán reconocerlas y ofrecer a los usuarios dicha información así como proporcionar mecanismos de navegación que faciliten la interacción con la página, como índices de tablas, etc.

Línea	Columna	Código
324	169	<TABLE cellpadding="0">
348	24	<TABLE cellpadding="0">
372	24	<TABLE cellpadding="0">
396	24	<TABLE cellpadding="0">
798	24	<TABLE cellpadding="0">
829	24	<TABLE cellpadding="0">
860	24	<TABLE cellpadding="0">

## 1.4 Tablas de datos

**Problema** Uso de encabezados de página para indicar el título de tablas de datos

No se deben simular los títulos de tablas de datos mediante el empleo de encabezados de página. Es decir, no puede haber tablas de datos que carezcan de elemento CAPTION y que sean el único contenido bajo un encabezado de página, ya que entonces dicho encabezado se trata en realidad del título de la tabla y debe marcarse como tal.

Se ha de emplear el elemento CAPTION para indicar el título de las tablas de datos en lugar de simularlos mediante encabezados adyacentes

Si los títulos de las tablas de datos se identifican explícitamente mediante CAPTION las aplicaciones de usuario y los productos de apoyo podrán reconocerlas y ofrecer a los usuarios dicha información así como proporcionar mecanismos de navegación que faciliten la interacción con la página, como índices de tablas, etc.

*Se han mostrado 20 ejemplos de un total de 21*

Línea	Columna	Código
470	24	<TABLE cellpadding="0">
482	24	<TABLE cellpadding="0">
494	24	<TABLE cellpadding="0">
506	24	<TABLE cellpadding="0">
557	24	<TABLE cellpadding="0">
589	24	<TABLE cellpadding="0">
621	24	<TABLE cellpadding="0">
653	24	<TABLE cellpadding="0">
733	24	<TABLE cellpadding="0">

Línea	Columna	Código
740	24	<TABLE cellpadding="0">
747	24	<TABLE cellpadding="0">
754	24	<TABLE cellpadding="0">
798	24	<TABLE cellpadding="0">
829	24	<TABLE cellpadding="0">
860	24	<TABLE cellpadding="0">
941	24	<TABLE cellpadding="0">
956	24	<TABLE cellpadding="0">
971	24	<TABLE cellpadding="0">
986	24	<TABLE cellpadding="0">
1053	24	<TABLE cellpadding="0">

## 1.6 Separación de contenido y presentación

### **Problema** Empleo de marcado propio de tablas de datos en tablas de maquetación.

No se recomienda el uso de tablas de maquetación. En caso de que se empleen tablas para maquetar contenido, entonces éstas han de ser transparentes para los lectores de pantalla y otros productos de apoyo. Es decir, los usuarios no deben percibir su presencia.

Para ello, éstas no deben incluir elementos o atributos propios de tablas de datos (TH, THEAD, TBODY, TFOOT, CAPTION, summary, title, scope, headers, etc.). Por ejemplo, si una celda no es realmente un encabezamiento, no se debe utilizar el elemento TH para que tenga una apariencia determinada, sino dar formato al texto mediante hojas de estilo.

Línea	Columna	Código
733	24	<TABLE cellpadding="0">
740	24	<TABLE cellpadding="0">
747	24	<TABLE cellpadding="0">
754	24	<TABLE cellpadding="0">
941	24	<TABLE cellpadding="0">
956	24	<TABLE cellpadding="0">
971	24	<TABLE cellpadding="0">
986	24	<TABLE cellpadding="0">
1053	24	<TABLE cellpadding="0">
1064	24	<TABLE cellpadding="0">



## 37. RESULTADOS: PÁGINA 33

Título	Unidad Atención Psicológica   SUMMA 112
URL	<a href="https://www.comunidad.madrid/hospital/summa112/ciudadanos/unidad-atencion-psicologica">https://www.comunidad.madrid/hospital/summa112/ciudadanos/unidad-atencion-psicologica</a>
Puntuación media	10.00
Nivel de adecuación estimado	AA

### Verificaciones. Nivel de adecuación A

Verificación	Valor	Modalidad
1.1 Existencia de alternativas textuales	1	Pasa
1.2 Uso de encabezados	1	Pasa
1.3 Uso de listas	1	Pasa
1.4 Tablas de datos	No aplica	Pasa
1.5 Agrupación estructural	1	Pasa
1.6 Separación de contenido y presentación	1	Pasa
1.7 Identificación del idioma principal	1	Pasa
1.8 Navegación con javascript accesible y control de usuario	1	Pasa
1.9 Formularios y etiquetas	1	Pasa
1.10 Formularios y estructura	1	Pasa
1.11 Título de página y de marcos	1	Pasa
1.12 Enlaces descriptivos	1	Pasa
1.13 Cambios de contexto	1	Pasa
1.14 Compatibilidad	1	Pasa

### Verificaciones. Nivel de adecuación AA

Verificación	Valor	Modalidad
2.1 Identificación de los cambios de idioma	1	Pasa
2.2 Legibilidad y contraste	1	Pasa
2.3 Maquetación adaptable	1	Pasa
2.4 Múltiples vías de navegación	1	Pasa
2.5 Independencia del dispositivo	1	Pasa
2.6 Navegación consistente	1	Pasa

## 38. ANEXO I: METODOLOGÍA DEL OBSERVATORIO

---

Se puede consultar la metodología del observatorio en

<http://administracionelectronica.gob.es/PAe/accesibilidad/metodologiaSimplificado>