



## Hospital Universitario Puerta de Hierro Majadahonda

# Memoria 2014

MEMORIA ANUAL DE ACTIVIDAD DEL  
HOSPITAL UNIVERSITARIO PUERTA  
DE HIERRO MAJADAHONDA  
AÑO 2014



**Hospital Universitario  
Puerta de Hierro Majadahonda**

 **Comunidad de Madrid**



CONSEJERÍA DE SANIDAD  
VICECONSEJERÍA DE ASISTENCIA SANITARIA

Coordina:  
Secretaría General del Servicio Madrileño de Salud

© **Comunidad de Madrid**  
Edita: Servicio Madrileño de Salud

Edición electrónica  
Edición: 1/2015

Impreso en España – Printed in Spain

## Índice

Presentación .....	5
Zona de Influencia .....	6
Organigrama.....	11
Recursos Humanos .....	12
Recursos Materiales .....	13
Cartera de Servicios.....	14
Actividad Asistencial.....	16
Otros Procedimientos .....	19
Consultas Externas .....	20
Casuística (CMBD).....	23
Calidad .....	26
Objetivos institucionales de calidad .....	26
Información y Atención al Paciente.....	30
Objetivos institucionales de información y atención al paciente .....	30
Reclamaciones.....	31
Principales motivos de reclamación .....	31
Continuidad Asistencial.....	32
Consultas solicitadas y realizadas para atención primaria .....	32
Pruebas solicitadas y realizadas para atención primaria .....	33
Variación interanual de solicitudes desde Atención Primaria.....	34
Consultas solicitadas como consecuencia de la Libre Elección.....	35
Otros indicadores de continuidad asistencial.....	36
Docencia y formación continuada .....	37
Docencia .....	37
Formación Continuada .....	37
Investigación .....	41
Proyectos de investigación.....	41
Publicaciones científicas .....	42
Gestión económica.....	50
Gasto Real .....	50
Farmacia .....	51
Indicadores Farmacoterapéuticos.....	51
Otras actividades del hospital .....	52

## PRESENTACIÓN

El año 2014 ha sido un año muy significativo para todos los que formamos el Hospital Puerta de Hierro pues hemos celebrado nuestros primeros 50 años de historia. 50 años desde que el Profesor Segovia de Arana y el Profesor Figuera lideraran un grupo de excelentes profesionales que pusieron las bases de la Clínica Puerta de Hierro, que nació en 1964 como Centro Nacional de Investigaciones Médico Quirúrgicas.

El trípode fundacional de la Clínica Puerta de Hierro fue el de asistencia, docencia e investigación. Hoy, somos un hospital público universitario que presta atención especializada de calidad a las personas, generando conocimiento y desarrollando investigación, todo ello encaminado a resolver los problemas de salud de la población.

Queremos ser un hospital de referencia asistencial, docente e investigadora a nivel estatal e internacional, reconocido por la sociedad y la comunidad científica por prestar una atención humanizada, segura, integral y altamente resolutive, basada en el desarrollo profesional y la evidencia científica. Para serlo, deberemos afrontar los retos actuales con decisión y valentía.

Los profesionales de la salud son elementos clave en la gestión adecuada de los recursos a todos los niveles y tienen, por tanto, que tener un papel protagonista en la definición de aspectos técnicos de cómo organizar mejor la atención a los pacientes.

Para ello es necesario rediseñar la organización del hospital para eliminar la compartimentación y posibilitar un sistema integrado de atención. Ese nuevo diseño debe estar centrado en el paciente. Es necesario definir procesos, y darles respuesta integral desde todos los niveles posibles de la atención.

Avanzar en la gestión clínica requiere un decidido impulso y transferencia de autonomía por parte de los gestores para conseguir un clima organizativo que mantenga la motivación y calidad del trabajo en las más altas cotas posibles, y así generar confianza, mantener el prestigio, el orgullo de pertenencia al hospital, y el aprecio y reconocimiento por parte de la opinión pública y de los ciudadanos. El desarrollo profesional requiere motivación y compromiso, y se articula en función de los conocimientos, las competencias, la formación continua acreditada, la actividad docente y la actividad de investigación del profesional.

Pues los hospitales los hacen los profesionales y Puerta de Hierro presume de una plantilla altamente cualificada que durante el año 2014 ha trabajado en este sentido y continuará haciéndolo para mejorar día a día la calidad de la asistencia que prestamos a nuestros pacientes.

**Dra. María Codesido**  
**Directora Gerente**

## ZONA DE INFLUENCIA

### Marco geográfico

#### Descripción del centro:

El Hospital Universitario Puerta de Hierro Majadahonda está ubicado en el municipio de Majadahonda, entre las calles Manuel de Falla nº 1 y Joaquín Rodrigo (entrada principal), cerca de la carretera de La Coruña (A-6) y las carreteras de circunvalación de Madrid (M-40 y M-50).

c/ Joaquín Rodrigo, 2  
28222 Majadahonda. Madrid  
Tel. 91 191 60 00

El hospital tiene una superficie de 165.000 m<sup>2</sup> y consta de cuatro plantas en superficie y una bajo superficie. Su diseño constructivo es modular y tiene una disposición horizontal, moderna y funcional, rodeada de zonas verdes y viales para usuarios. Los diferentes módulos se comunican con un pasillo central, donde están ubicadas las unidades administrativas de los servicios.



El edificio cuenta con las áreas diferenciadas de Hospitalización, Consultas, Servicios Generales, Bloque quirúrgico y Urgencias, Investigación, Docencia y Administración. Cuenta también con un salón de actos con capacidad para más

de 300 personas, biblioteca, aparcamiento subterráneo de 3.000 plazas y otro de superficie de 450 plazas, además de un helipuerto.

Todas las salas de hospitalización tienen 25 habitaciones individuales con baño, aunque están dotadas con los elementos necesarios para la hospitalización de dos pacientes, por si fuera necesaria su utilización.

El Hospital U. Puerta de Hierro Majadahonda cuenta con dos centros de Salud Mental.

Centro de Salud Mental Majadahonda.  
Ubicado en el CS Cerro del Aire de Majadahonda  
Avenida de España, 7. 28220. Majadahonda

Centro de Salud Mental de Villalba  
Ubicado en el CS Villalba Estación.  
C/ Madroños, 5. 28400. Collado Villalba.

## Ubicación del Hospital



## Accesos

### ✓ Acceso a los edificios del hospital

- Acceso principal: calle Joaquín Rodrigo (área sur del edificio).
- Urgencias: calle Manuel de Falla (área norte del edificio).
- Consultas: accesos por el área norte y el área sur del edificio de consultas.
- Admisión y hospitalización: accesos por área norte (edificio de consultas) y área sur (por edificio de consultas).

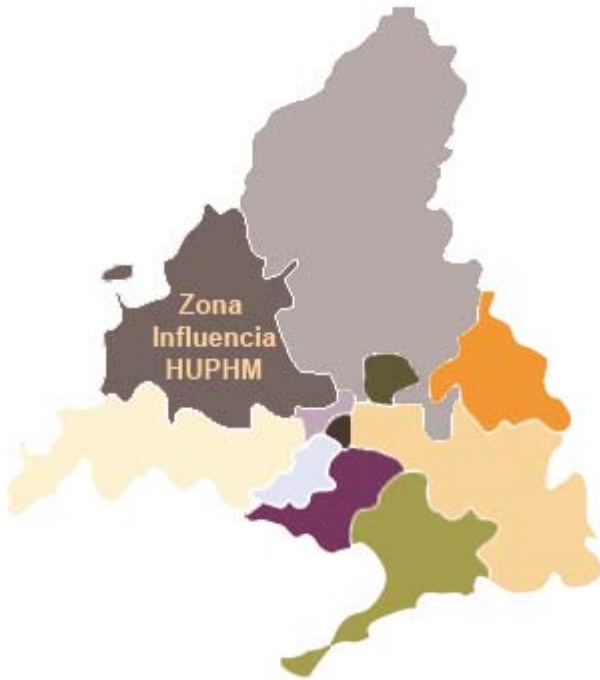
### ✓ Medios de transporte público

El hospital está conectado con los principales núcleos de población mediante la prolongación de las líneas existentes y la creación de otras nuevas:

- Pozuelo de Alarcón: línea circular
  - 650A – Hospital-Majadahonda-Pozuelo-Hospital
  - 650B – Hospital-Pozuelo-Majadahonda-Hospital
- Collado Villalba:
  - 685 – Majadahonda (Hospital)-Las Rozas-Guadarrama-Navacerrada
- Villanueva de la Cañada y Villanueva del Pardillo:
  - 626 – Las Rozas-Majadahonda-Villanueva de la Cañada
- Las Rozas:
  - 685 – Majadahonda (Hospital)-Las Rozas-Guadarrama-Navacerrada
  - 626 – Las Rozas-Majadahonda-Villanueva de la Cañada
- San Lorenzo del Escorial:
  - 667 – Majadahonda (Hospital)-San Lorenzo del Escorial (por Galapagar)
- Boadilla del Monte:
  - 567 – Villaviciosa de Odón-Majadahonda
- Las Matas:
  - 620 – Las Matas – Hospital Puerta de Hierro
- Colmenarejo:
  - 633 – Majadahonda (hospital) – Colmenarejo
- Brunete:
  - 580 – Majadahonda (hospital) – Brunete
- Líneas interurbanas con terminal en Moncloa:
  - 653 – Madrid (Moncloa)-Majadahonda (Hospital) por FFCC
  - 655 – Madrid (Moncloa)-Majadahonda (Hospital)
- Los municipios con servicio ferroviario tienen la posibilidad de realizar un trasbordo en la Estación de Majadahonda al servicio urbano:
  - 1 – Circular (Hospital-Estación FFCC)
  - 2 – Circular (Hospital-Estación FFCC).



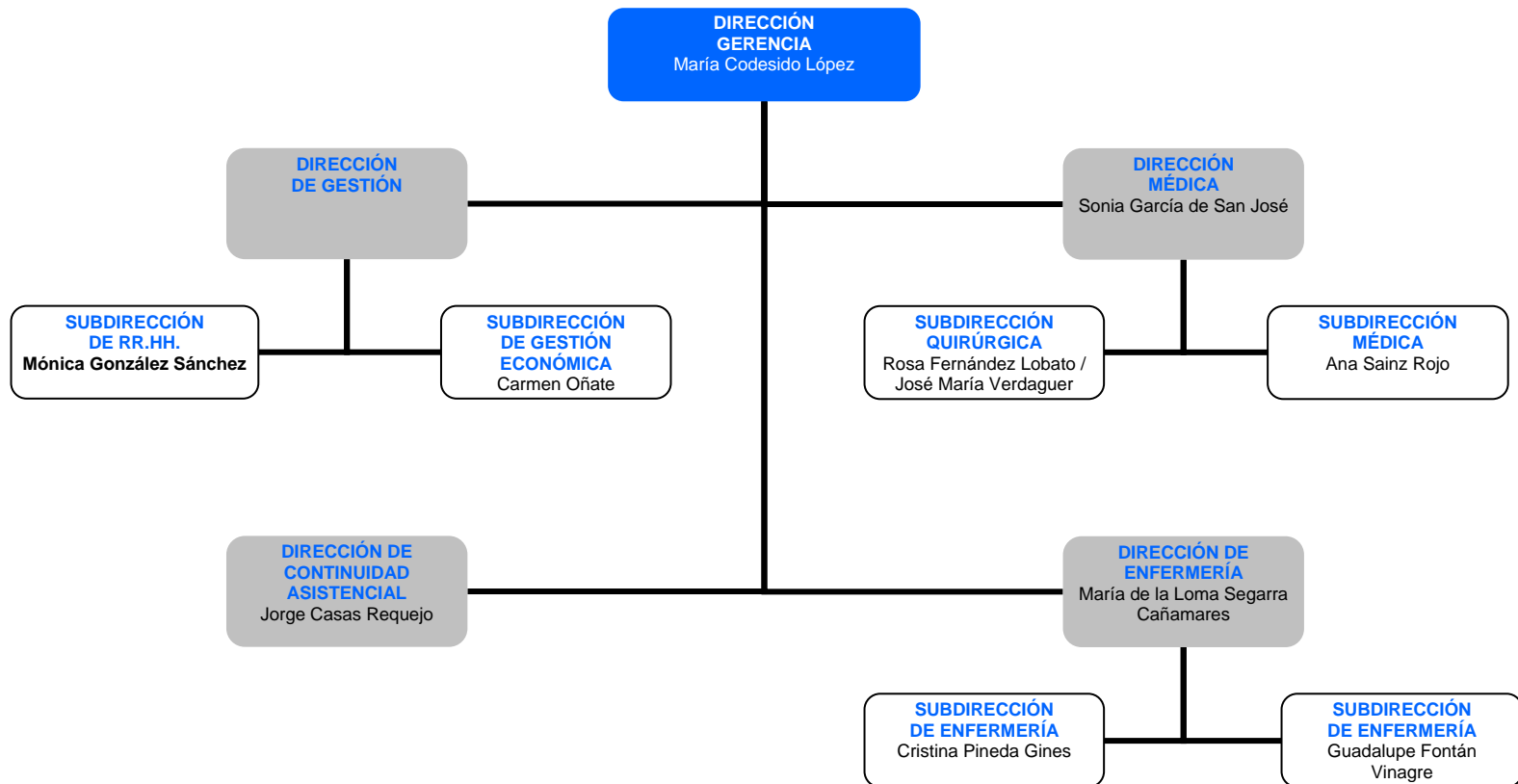
Mapa de la zona de asignada:



## Estructura de la población

NOMBRE CENTRO	LOCALIDAD	POBLACIÓN (31/12/2013)			
		<14	14-64	>=65	Total
C.S. CERRO del AIRE	MAJADAHONDA	6.954	31.106	6.512	44.572
C.S. CONDES de BARCELONA	BOADILLA DEL MONTE	10.053	29.395	4.307	43.755
C.S. LAS ROZAS	LAS ROZAS	7.401	30.469	5.436	43.306
C.S. MONTERROZAS	LAS ROZAS	10.035	30.289	4.130	44.454
C.S. POZUELO-ESTACIÓN	POZUELO DE ALARCÓN	5.624	23.128	4.968	33.720
C.S. SAN JUAN de la CRUZ	POZUELO DE ALARCÓN	4.797	20.621	5.170	30.588
C.S. SOMOSAGUAS	POZUELO DE ALARCÓN	3.506	12.953	1.934	18.393
C.S. TORRELODONES	TORRELODONES	5.777	20.906	3.654	30.337
C.S. VALLE DE LA OLIVA	MAHADAHONDA	6.433	17.208	2.129	25.770
C.S. VILLANUEVA de la CAÑADA	VILLANUEVA de la CAÑADA	10.070	34.521	4.681	49.272
<b>TOTAL</b>		<b>70.650</b>	<b>250.596</b>	<b>42.921</b>	<b>364.167</b>

## ORGANIGRAMA



**RECURSOS HUMANOS**

CATEGORÍA PROFESIONAL	AÑOS	
	2013	2014
<b>EQUIPO DIRECTIVO</b>		
Director Gerente	1	1
Director Médico	1	1
Director de Continuidad Asistencial	1	1
Subdirector Médico	2	2
Director de Gestión	1	
Subdirector de Gestión	1	2
Director de Enfermería	1	1
Subdirector de Enfermería	2	2
<b>DIVISIÓN MÉDICA</b>		
Facultativos	638	630
MIR	293	298
<b>PERSONAL SANITARIO</b>		
DUE	943	950
Matronas	29	29
Fisioterapeutas	30	30
Terapeutas	1	1
Técnicos	211	214
Auxiliares Enfermería	547	553
<b>PERSONAL NO SANITARIO</b>		
Grupo Técnico Función Administrativa	13	12
Grupo Gestión Función Administrativa	16	16
Grupo Administrativo y resto C	2	2
Aux. Administrativo y resto D		
Celadores y resto		
<b>DOCENCIA</b>		
E.U.E. (otros residentes)	2	2
Personal en formación (matronas)	4	4
<b>TOTAL</b>	<b>2.740</b>	<b>2.751</b>

**RECURSOS MATERIALES**

<b>CAMAS</b>	<b>2013</b>	<b>2014</b>
Camas Instaladas	613	613
<b>QUIRÓFANOS</b>	<b>2013</b>	<b>2014</b>
Quirófanos Instalados	20	20
<b>OTRAS INSTALACIONES</b>	<b>2013</b>	<b>2014</b>
Paritorios	12	12
Locales de consulta en el hospital	147	147
Locales de consulta en CEP		
<b>PUESTOS HOSPITAL DE DÍA</b>	<b>2013</b>	<b>2014</b>
Oncológico		
Infeccioso-SIDA		
Geriátrico		
Psiquiátrico	30	25
Otros Médicos	37	62
Quirúrgico	34	42
<b>HEMODIALISIS</b>	<b>2013</b>	<b>2014</b>
Número de puestos	22	22
<b>DIAGNÓSTICO POR IMAGEN</b>	<b>2013</b>	<b>2014</b>
Mamógrafos	2	2
TAC	3	3
RMN	3	3
Ecógrafos en Radiodiagnóstico	11	10
Ecógrafos en otros servicios	21	21
Sala convencional de Rayos X	11	10
Telemando	2	2

<b>ALTA TECNOLOGÍA</b>	<b>2013</b>	<b>2014</b>
Tomografía por emisión de positrones	1	1
Acelerador lineal	4	4
Equipo de cobaltoterapia		
Planificador	4	4
Simulador	2	2
Gammacámara	4	4
Litotriptor	1	1
Angiógrafo digital	3	3
Sala de hemodinámica	2	2
Equipos Radiología Intervencionista	2	2

**CARTERA DE SERVICIOS**

Especialidades disponibles

ESPECIALIDADES	DISPONIBLES EN EL HOSPITAL	CENTRO/HOSPITAL DE REFERENCIA
Admisión y Doc. Clínica	SI	
Alergología	SI	
Análisis clínicos	SI	
Anatomía Patológica	SI	
Anestesiología y reanimación	SI	
Angiología y Cirugía Vascolar		
Aparato Digestivo	SI	
Bioquímica Clínica	SI	
Cardiología	SI	
Cirugía Cardiovascular	SI	
Cir. Gral. y de Apto Digestivo	SI	
Cir. Maxilofacial	SI	
Cirugía Pediátrica	SI	
Cirugía Torácica	SI	
Cir. Plástica y Reparadora	SI	
Dermatología Medicoquirúrgica	SI	
Endocrinología y Nutrición	SI	
Estomatología		
Farmacología Clínica	SI	
Farmacia hospitalaria	SI	
Geriatría		
Hematología y Hemoterapia	SI	
Inmunología	SI	
Medicina Familiar y Comunitaria		
Medicina Intensiva	SI	
Medicina Interna	SI	
Medicina Legal y Forense		
Medicina Nuclear	SI	
Medicina Preventiva y Salud Pública	SI	
Medicina del Trabajo	SI	
Microbiología y Parasitología	SI	
Nefrología	SI	
Neumología	SI	
Neurocirugía	SI	
Neurofisiología Clínica	SI	
Neurología	SI	
Obstetricia y Ginecología	SI	
Oftalmología	SI	
Oncología Médica	SI	
Oncología Radioterápica	SI	
Otorrinolaringología	SI	
Pediatría	SI	
Psicología Clínica	SI	
Psiquiatría	SI	
Radiodiagnóstico	SI	

Rehabilitación	SI	
Reumatología	SI	
Traumatología y C. Ortopédica	SI	
Urología	SI	

## Unidades de referencia del Sistema Nacional de Salud

<b>Trasplante Pulmonar</b>	
Procesos que atiende	Trasplante Pulmonar adulto e infantil
Fecha de designación como CSUR	2009
Servicios implicados	Neumología, Cirugía Torácica, Anestesia y Reanimación y Rehabilitación
Número de procesos atendidos en 2014	45

<b>Trasplante Cardio-Pulmonar</b>	
Procesos que atiende	Trasplante Cardio-Pulmonar
Fecha de designación como CSUR	2009
Servicios implicados	Cardiología Cirugía Cardíaca, Neumología, Cirugía Torácica, Anestesia y Reanimación y Rehabilitación
Pacientes nuevos atendidos en 2014	2

<b>Cardiopatías Familiares</b>	
Procesos que atiende	Cardiopatías Familiares
Fecha de designación como CSUR	Diciembre 2013
Servicios implicados	Cardiología
Pacientes nuevos atendidos en 2014	185

<b>Esclerosis Múltiple</b>	
Procesos que atiende	Esclerosis Múltiple
Fecha de designación como CSUR	Diciembre 2013
Servicios implicados	Neurología
Pacientes nuevos atendidos en 2014	80

**ACTIVIDAD ASISTENCIAL**

	2013	2014
Altas totales codificadas	25.051	25.835
Porcentaje de codificación	100,00%	100,00%
Estancia Media Global	7,25	6,99
Peso Medio Global	2,1017	2,1387

<b>HOSPITALIZACION</b>	2013	2014
Ingresos totales	25.091	25.774
Ingresos Urgentes	18.590	19.181
Ingresos Programados	6.501	6.593
Urgencias Totales	151.809	154.328
% Urgencias ingresadas	11,64%	11,56%
<b>SESIONES HOSPITAL DE DÍA</b>	2013	2014
Oncológico	10.897	12.316
Infeccioso-SIDA		
Geriátrico		
Psiquiátrico	8.438	2.854
Otros Médicos	22.569	24.735
Quirúrgico	10.734	11.587
<b>DIÁLISIS (pacientes/mes)</b>	2013	2014
Hemodiálisis en el hospital	81	83
Hemodiálisis en centros concertados	135	150
<b>ACTIVIDAD OBSTÉTRICA</b>	2013	2014
Partos por vía vaginal	2.511	2.535
Cesáreas	589	662
% Cesáreas	19,00%	20,71%



## Actividad quirúrgica

ACTIVIDAD QUIRÚRGICA	2013	2014
Intervenciones quirúrgicas programadas con hospitalización	6.069	6.704
Intervenciones quirúrgicas ambulatorias programadas, realizadas en quirófano	7.926	8.326
Intervenciones quirúrgicas urgentes con hospitalización	2.441	2.566
Intervenciones quirúrgicas urgentes ambulatorias	189	222
Otros procesos quirúrgicos ambulatorios realizados fuera de quirófano	5.279	8.217
Intervenciones quirúrgicas suspendidas	799	909
Tiempo disponible de quirófano (horas/mes)	2.367	2.501
Tiempo utilizado de quirófano (horas/mes)	1.787	1.924
Rendimiento quirúrgico (% ocupación quirúrgica)	75,49%	76,95%

## Donaciones – Trasplantes

	2013	2014
Donantes de Órganos	18	12
Trasplantes Renales	26	22
Trasplantes Hepáticos	28	25
Trasplantes Cardíacos	16	19
Trasplantes Pulmonares	37	45
Trasplantes Cardiopulmonares		2

Donantes de Tejidos	8	6
Trasplantes de Progenitores Hematopoyéticos	30	41
Trasplantes de Tejido Osteotendinoso	38	60
Trasplantes de Córneas	11	10
Trasplantes de Membrana Escleral	1	1
Trasplantes de Membrana Amniótica	16	7

## Técnicas Utilizadas

TÉCNICA	REALIZADAS PROPIO CENTRO		DERIVADAS A C.CONCERTADO	
	2013	2014	2013	2014
Laboratorio				
Bioquímica	6.508.650	6.690.561		
Hematología	1.306.866	1.392.442		
Microbiología	378.849	401.301		
Inmunología	75.064	74.656		
Nº de pacientes	900.686	914.745		
Radiología convencional	215.826	201.099		
Ecografías	40.626	43.583	62	
Citologías	25.310	23.881		
Endoscopias digestivo	6.438	10.884		
Broncoscopias	936	979		
Mamografías	9.389	13.516	19	
TAC	31.101	32.849	3	
RMN	19.511	22.960	1.044	431
Gammagrafías	6.421	6.096		
Radiología intervencionista	412	7.554		
PET	3.155	3.250		
Litotricias	300	249		
Hemodinámica cardíaca diagnóstica	2.028	2.094		
Hemodinámica cardíaca terapéutica	1.406	1.444		
Pacientes en tratamiento Radioterapia	1.191			

## Otros Procedimientos

PROCEDIMIENTOS AMBULATORIOS	2013	2014
Inserción de marcapasos permanente	34	6
Revisión Marcapasos con sustitución de generador		26
Implante desfibriladores	22	21

## Consultas Externas

ESPECIALIDAD	Primeras Consultas	Consultas Sucesivas	Total	Índice Suc/Prim	Solicitadas por A.P.	Realizadas para A.P.
Alergia	9.128	8.491	17.619	0,93	4.342	3.807
Cardiología	4.505	17.497	22.002	3,88	3.395	2.950
Dermatología	17.303	14.114	31.417	0,82	13.368	12.956
Digestivo	6.487	16.574	23.061	2,55	3.423	2.933
Endocrinología	4.391	15.001	19.392	3,42	2.746	2.398
Hematología	1.001	10.474	11.475	10,46	449	413
M. Interna	2.338	9.257	11.595	3,96	857	728
Nefrología	869	6.310	7.179	7,26	693	593
Neumología	3.596	10.927	14.523	3,04	1.610	1.392
Neurología	7.170	14.147	21.317	1,97	5.440	4.830
Oncología	2.400	29.925	32.325	12,47	379	357
Psiquiatría	7.366	27.594	34.960	3,75	6.836	4.632
Rehabilitación	7.924	9.560	17.484	1,21	3.247	2.842
Reumatología	4.844	13.666	18.510	2,82	3.098	2.868
Otras Médicas	687	5.110	5.797	7,44	148	147
<b>TOTAL ÁREA MÉDICA</b>	<b>80.009</b>	<b>208.647</b>	<b>288.656</b>	<b>2,61</b>	<b>50.031</b>	<b>43.846</b>
C. General	5.638	8.227	13.865	1,46	3.903	3.361
Urología	7.907	16.478	24.385	2,08	3.009	2.766
Traumatología	14.603	29.816	44.419	2,04	10.632	9.181
ORL	11.825	11.030	22.855	0,93	8.006	7.443
Oftalmología	19.198	32.756	51.954	1,71	14.378	13.907
Ginecología	13.653	22.039	35.692	1,61	9.335	8.919
C. Cardíaca	219	616	835	2,81		
C. Máxilofacial	343	112	455	0,33	476	245
C. Plástica	849	2.062	2.911	2,43	3	3
C. Torácica	386	1.204	1.590	3,12		
Neurocirugía	2.364	3.324	5.688	1,41	213	193
Anestesia	8.566	1.934	10.500	0,23	67	55
Otras Quirúrgicas	1.296	7.261	8.557	5,60	4	8
<b>TOTAL AREA QUIRURGICA</b>	<b>86.847</b>	<b>136.859</b>	<b>223.706</b>	<b>1,58</b>	<b>50.026</b>	<b>46.081</b>
<b>TOTAL AREA PEDIATRICA</b>	<b>6.585</b>	<b>14.308</b>	<b>20.893</b>	<b>2,17</b>	<b>4.379</b>	<b>3.882</b>
<b>TOTAL AREA OBSTÉTRICA</b>	<b>6.034</b>	<b>15.998</b>	<b>22.032</b>	<b>2,65</b>	<b>1.546</b>	<b>1.361</b>
<b>TOTAL</b>	<b>179.475</b>	<b>375.812</b>	<b>555.287</b>	<b>2,09</b>	<b>105.982</b>	<b>95.170</b>



## Consultas de alta resolución

ESPECIALIDAD	Número consultas alta resolución	% Sobre Primeras Consultas
Alergia	521	5,71%
Cardiología	811	18,00%
Dermatología	3.424	19,79%
Endocrinología	319	7,26%
Nefrología	99	11,39%
Neumología	134	3,73%
Neurología	238	3,32%
Oncología	1	0,04%
Rehabilitación	557	7,03%
Reumatología	210	4,34%
<b>TOTAL ÁREA MÉDICA</b>	<b>6.314</b>	<b>7,89%</b>
Urología	33	0,42%
Traumatología	12	0,08%
ORL	3.447	29,15%
Oftalmología	4.984	25,96%
Ginecología	1.694	12,41%
C. Máxilofacial	285	83,09%
Neurocirugía	139	5,88%
Otras Quirúrgicas	135	10,42%
<b>TOTAL AREA QUIRURGICA</b>	<b>10.729</b>	<b>12,35%</b>
<b>TOTAL AREA PEDIATRICA</b>	<b>1.520</b>	<b>23,08%</b>
<b>TOTAL AREA OBSTÉTRICA</b>	<b>180</b>	<b>2,98%</b>
<b>TOTAL</b>	<b>18.743</b>	<b>10,44%</b>

## Casuística (CMBD)

**GRD Médicos más frecuentes**

GRD	DESCRIPCIÓN	Número de casos	%	Estancia Media	Peso
373	PARTO VAGINAL SIN COMPLICACIONES	1.490	9,20%	2,45	0,5992
541	NEUMONÍA SIMPLE Y OTROS TRAST.RESPIRATORIOS EXC. BRONQUITIS Y ASMA CON CC MAYOR	1.186	7,32%	8,21	2,2282
372	PARTO VAGINAL CON COMPLICACIONES	1.031	6,36%	2,91	0,6992
544	ICC Y ARRITMIA CARDIACA CON CC MAYOR	453	2,80%	8,79	3,3009
127	INSUFICIENCIA CARDIACA Y SHOCK	360	2,22%	6,57	1,3004
584	SEPTICEMIA CON CC MAYOR	301	1,86%	9,54	4,1633
89	NEUMONIA SIMPLE Y PLEURITIS EDAD>17 CON CC	290	1,79%	6,59	1,1855
101	OTROS DIAGNOSTICOS DE APARATO RESPIRATORIO CON CC	281	1,73%	7,10	0,9994
569	TRAST. DE RIÑÓN Y TRACTO URINARIO EXCEPTO INSUFICIENCIA RENAL CON CC MAYOR	255	1,57%	8,67	1,7485
14	ICTUS CON INFARTO	249	1,54%	8,23	1,6748
557	TRASTORNOS HEPATOBILIARES Y DE PANCREAS CON CC MAYOR	242	1,49%	13,22	3,8563
430	PSICOSIS	220	1,36%	13,48	1,3879
552	TRAST. AP. DIGESTIVO EXCEPTO ESOF., GASTROENT. Y ULC.NO COMPL. CON CC MAYOR	198	1,22%	10,19	3,0609
533	OTROS TRAST. SISTEMA NERVIOSO EXC. AIT, CONVULSIONES Y CEFALEA CON CC MAYOR	185	1,14%	13,05	4,1604
540	INFECCIONES Y INFLAMACIONES RESPIRATORIAS EXCEPTO NEUMONÍA SIMPLE CON CC MAYOR	169	1,04%	9,52	3,0484
775	BRONQUITIS Y ASMA EDAD<18 SIN CC	167	1,03%	3,12	0,6514
629	NEONATO, PESO AL NACER >2499 G, SIN P. QUIR.SIGNIF., DIAG NEONATO NORMAL	164	1,01%	1,84	0,2233
320	INFECCIONES DE RIÑÓN Y TRACTO URINARIO EDAD>17 CON CC	153	0,94%	6,77	1,0349
204	TRASTORNOS DE PANCREAS EXCEPTO NEOPLASIA MALIGNA	145	0,90%	7,54	0,9177
208	TRASTORNOS DEL TRACTO BILIAR SIN CC	141	0,87%	5,33	0,7206
88	ENFERMEDAD PULMONAR OBSTRUCTIVA CRONICA	139	0,86%	5,70	1,0606
207	TRASTORNOS DEL TRACTO BILIAR CON CC	137	0,85%	8,12	1,1837
322	INFECCIONES DE RIÑÓN Y TRACTO URINARIO EDAD<18	132	0,81%	3,70	0,7751
410	QUIMIOTERAPIA	132	0,81%	5,29	1,2296
124	TRAST.CIRCULATORIOS EXCEPTO IAM, CON CATETERISMO Y DIAG. COMPLEJO	124	0,77%	6,49	1,6819

16.199

6,63 1,5063

**GRD Quirúrgicos más frecuentes**

GRD	DESCRIPCIÓN	Número de casos	%	Estancia Media	Peso
371	CESAREA, SIN COMPLICACIONES	364	3,78%	3,65	0,8810
494	COLECISTECTOMIA LAPAROSCOPICA SIN EXPLORAC. CONDUCTO BILIAR SIN CC	249	2,58%	2,02	1,0934
818	SUSTITUCION DE CADERA EXCEPTO POR COMPLICACIONES	247	2,56%	7,67	3,1545
211	PROC. DE CADERA Y FEMUR EXCEPTO ARTICULACION MAYOR EDAD>17 SIN CC	229	2,38%	7,31	2,0840
75	PROCEDIMIENTOS TORACICOS MAYORES	208	2,16%	5,62	2,8642
883	APENDICECTOMÍA LAPAROSCÓPICA	208	2,16%	2,54	1,0529
311	PROCEDIMIENTOS TRANSURETRALES SIN CC	207	2,15%	2,80	0,8598
854	PROCEDIMIENTO CARDIOVASCULAR PERCUTANEO CON STENT LIBERADOR DE FARMACO, SIN IAM	205	2,13%	2,57	2,7776
219	PROC. EXTR.INFERIOR Y HUMERO EXC. CADERA,PIE,FEMUR EDAD>17 SIN CC	202	2,10%	3,50	1,4086
209	SUSTITUCION ARTICULACION MAYOR EXCEPTO CADERA Y REIMPLANTE MIEMBRO INFERIOR, EXCEPTO POR CC	187	1,94%	5,97	2,7777
290	PROCEDIMIENTOS SOBRE TIROIDES	177	1,84%	2,18	0,9881
112	PROCEDIMIENTOS CARDIOVASCULARES PERCUTANEOS, SIN IAM, INSUFICIENCIA CARDIACA O SHOCK	175	1,82%	2,08	1,9852
158	PROCEDIMIENTOS SOBRE ANO Y ENTEROSTOMIA SIN CC	168	1,74%	1,70	0,7492
359	PROC. SOBRE UTERO Y ANEJOS POR CA.IN SITU Y PROCESO NO MALIGNO SIN CC	153	1,59%	2,72	1,0138
853	PROCEDIMIENTO CARDIOVASCULAR PERCUTANEO CON STENT LIBERADOR DE FARMACO, CON IAM	126	1,31%	3,81	3,5166
148	PROCEDIMIENTOS MAYORES DE INTESTINO DELGADO Y GRUESO CON CC	124	1,29%	16,58	2,8879
370	CESAREA, CON COMPLICACIONES	123	1,28%	3,84	1,1149
105	PROC. SOBRE VALV. CARDIACAS Y OTROS PROC. CARDIOTORACICOS MAYORES SIN CAT. CARDIACO	121	1,26%	14,76	5,9139
585	PROCEDIMIENTO MAYOR ESTOMAGO,ESOFAGO,DUODENO,I.DELGADO Y GRUESO CON CC MAYOR	119	1,24%	25,37	6,4612
651	CESAREA DE ALTO RIESGO SIN CC	112	1,16%	4,41	1,0928
758	PROCEDIMIENTOS SOBRE ESPALDA Y CUELLO EXC. FUSION ESPINAL SIN CC	112	1,16%	5,98	1,0649
116	OTRAS IMPLANTACIONES DE MARCAPASOS CARDIACO PERMANENTE	110	1,14%	2,84	3,4642
162	PROCEDIMIENTOS SOBRE HERNIA INGUINAL Y FEMORAL EDAD>17 SIN CC	109	1,13%	1,32	0,8245
210	PROC. DE CADERA Y FEMUR EXCEPTO ARTICULACION MAYOR EDAD>17 CON CC	108	1,12%	12,56	2,9064
2	CRANEOTOMIA EDAD>17 SIN CC	103	1,07%	8,59	3,2059

9.634

7,60 3,2014



**GRD con mayor consumo de recursos**

GRD	DESCRIPCIÓN	Número de casos	%	Estancia Media	Peso
541	NEUMONÍA SIMPLE Y OTROS TRAST.RESPIRATORIOS EXC. BRONQUITIS Y ASMA CON CC MAYOR	1.186	4,59%	8,21	2,2282
877	OXIG. MEMB. EXTRAC. O TRAQUEOSTOMIA CON VENT. MEC. + 96 hrs O SIN DIAG. PRINC. TRAST. ORL CON PROC.	46	0,18%	67,67	43,4724
544	ICC Y ARRITMIA CARDIACA CON CC MAYOR	453	1,75%	8,79	3,3009
795	TRASPLANTE DE PULMON	42	0,16%	55,00	30,5492
584	SEPTICEMIA CON CC MAYOR	301	1,17%	9,54	4,1633
803	TRASPLANTE DE MEDULA OSEA ALOGENICO	36	0,14%	50,75	28,3230
557	TRASTORNOS HEPATOBILIARES Y DE PANCREAS CON CC MAYOR	242	0,94%	13,22	3,8563
373	PARTO VAGINAL SIN COMPLICACIONES	1.490	5,77%	2,45	0,5992
545	PROCEDIMIENTO VALVULAR CARDIACO CON CC MAYOR	54	0,21%	24,91	15,0779
103	TRASPLANTE CARDIACO O IMPLANTACIÓN DE SISTEMA DE ASISTENCIA CARDIACA	18	0,07%	47,72	44,3513
818	SUSTITUCION DE CADERA EXCEPTO POR COMPLICACIONES	247	0,96%	7,67	3,1545
533	OTROS TRAST. SISTEMA NERVIOSO EXC. AIT, CONVULSIONES Y CEFALEA CON CC MAYOR	185	0,72%	13,05	4,1604
585	PROCEDIMIENTO MAYOR ESTOMAGO,ESOFAGO,DUODENO,I.DELGADO Y GRUESO CON CC MAYOR	119	0,46%	25,37	6,4612
480	TRASPLANTE HEPATICO Y/O TRASPLANTE INTESTINAL	28	0,11%	45,14	26,8833
372	PARTO VAGINAL CON COMPLICACIONES	1.031	3,99%	2,91	0,6992
878	TRAQUEOSTOMIA CON VENT. MEC. + 96 hrs O SIN DIAG. PRINC. TRASTORNOS ORL SIN PROC. QUIR. MAYOR	27	0,10%	60,04	26,5935
105	PROC. SOBRE VALV. CARDIACAS Y OTROS PROC. CARDIOTORACICOS MAYORES SIN CAT. CARDIACO	121	0,47%	14,76	5,9139
552	TRAST. AP. DIGESTIVO EXCEPTO ESOF., GASTROENT. Y ULC.NO COMPL. CON CC MAYOR	198	0,77%	10,19	3,0609
075	PROCEDIMIENTOS TORACICOS MAYORES	208	0,81%	5,62	2,8642
854	PROCEDIMIENTO CARDIOVASCULAR PERCUTANEO CON STENT LIBERADOR DE FARMACO, SIN IAM	205	0,79%	2,57	2,7776
209	SUSTITUCION ARTICULACION MAYOR EXCEPTO CADERA Y REIMPLANTE MIEMBRO INFERIOR, EXCEPTO POR CC	187	0,72%	5,97	2,7777
550	OTROS PROCEDIMIENTOS VASCULARES CON CC MAYOR	91	0,35%	8,08	5,6741
540	INFECCIONES Y INFLAMACIONES RESPIRATORIAS EXCEPTO NEUMONÍA SIMPLE CON CC MAYOR	169	0,65%	9,52	3,0484
211	PROC. DE CADERA Y FEMUR EXCEPTO ARTICULACION MAYOR EDAD>17 SIN CC	229	0,89%	7,31	2,0840
127	INSUFICIENCIA CARDIACA Y SHOCK	360	1,39%	6,57	1,3004
		<b>25.835</b>		<b>6,99</b>	<b>2,1387</b>

**CALIDAD**

## Objetivos institucionales de calidad

INDICADOR	RESULTADO HOSPITAL
<b>Área de Seguridad del Paciente</b>	
Número de objetivos de seguridad del paciente establecidos en los centros	7
Porcentaje de implantación de responsables de seguridad del paciente por Servicios/ Unidades.	100,00%
Porcentaje de Servicios clínicos en los que se han impartido sesiones de seguridad del paciente	92,31%
Nº de reuniones o visitas realizadas por directivos a las unidades vinculadas a temática de seguridad ("Rondas de seguridad").	4
Densidad de incidencia de bacteriemias relacionadas con catéter venoso central (en UCI)	0
Densidad de incidencia de Neumonía asociada a ventilación mecánica (en UCI)	6,37
Dsarrollo de las actuaciones previstas en el proyecto Resistencia Zero	Si
Número de planes de mejora de higiene de manos	3
Porcentaje de intervenciones quirúrgicas programadas en que se ha utilizado la lista de verificación quirúrgica	86,78%
Porcentaje de pacientes en los que se conoce el riesgo de úlceras según escalas validadas.	98,95%
Porcentaje de protocolos de seguridad disponibles de los establecidos como prioritarios en 2014 (protocolo de medicamentos de alto riesgo, protocolo para el control y mantenimiento de carros de parada, protocolo de órdenes verbales , si no se cumplió en 2013).	100,00%
Implantación del protocolo de continuidad de cuidados en trastorno mental grave del adulto	Sí
Implantación del protocolo de continuidad de cuidados en trastorno mental grave infantojuvenil	Sí
Inclusión de un Checklist en el protocolo de evaluación de riesgo suicida para pacientes atendidos en urgencias psiquiátricas	Sí
Porcentaje de pacientes con potencial riesgo suicida con cita en SSM en un plazo máx. de 1 semana tras el alta hospitalaria	100,00%
<b>Área de Indicadores de efectividad</b>	
Prevalencia de infección nosocomial	9,04%(IC95% 6.76-11.78)
Bacteriemias por Estafilococo aureus resistente a meticilina/100.000 estancias	3,33
Informe disponible de Revisión del Observatorio de Resultados	Sí

<b>Área de Calidad percibida</b>	
Grado de Satisfacción global de los usuarios con la atención recibida en los segmentos estudiados (% de pacientes satisfechos y muy satisfechos)	90,79%
Número de acciones de mejora implantadas en las áreas priorizadas según el resultado de la encuesta de satisfacción 2013	5
Número de líneas de actuación puestas en marcha por el Comité de Calidad Percibida	4
<b>Area Gestión de la Calidad</b>	
Realización de la autoevaluación de acuerdo al Modelo EFQM o Consolidación del modelo EFQM (en hospitales que en año previo han realizado la autoevaluación)	Sí
Avance en el desarrollo de actuaciones para la implantación, verificación y mantenimiento de Sistemas de Gestión Ambiental.	NA
Monitorización de indicadores de gestión ambiental. Consumo de agua (m3/año/estancia)	0,74
Monitorización de indicadores de gestión ambiental. Consumo de electricidad (Kwh/año/m2 de superficie construida)	234,67
Número de líneas de actuación puestas en marcha por el Comité de Lactancia Materna	6
Número de líneas de actuación puestas en marcha por el Comité de Atención al dolor	5

### Comisiones clínicas

Nombre	Número integrantes	Número reuniones
Comisión central de garantía de la calidad		1
Farmacia y terapéutica	18	11
Formación continuada y biblioteca	16	2
Historias clínicas	15	2
Infección hospitalaria, profilaxis y política antibiótica	13	4
Investigación	10	4
Comisión de docencia	22	7
Mortalidad	17	10
Tumores	19	2
Garantía y control de calidad en radioterapia	14	0
Trasplantes	19	1
Ética investigación clínica	14	20
Hemoterapia	16	2
Seguridad del paciente	13	4
Calidad percibida	13	3
Lactancia Materna	26	3
Atención al dolor	14	2
Comité de Seguridad en la Información	5	0
Comisión Morbimortalidad Perinatal	14	22
Urgencias	22	5

Contra la violencia	13	0
Comisión de Cuidados	22	4
Comité de Ética Asistencial		10

## Otras actuaciones

Se han establecido grupos de mejora en el hospital durante el año 2014:

Seguridad en Pediatría (incluye neonatos, urgencias y hospitalización)
Seguridad en Urgencias adultos.
Grupo de Mejora de Procesos
Grupo de Mejora del "Liderazgo"
Grupo de Mejora para las "Alianzas y Recursos"
Grupo de Mejora área área "Personas"
Grupo de mejora: Implantación del "piel con piel" con asistencia del padre al quirófano de cesáreas.
Grupo de Mejora Gestión de Residuos
Grupo de Mejora de Lencería
Grupo de mejora de Restauración
Grupo de mejora de Mantenimiento
Grupo de mejora de Esterilización
Grupo de Mejora de Transporte Interno y Gestión Auxiliar (TIGA)

## Información y Atención al Paciente

### Objetivos institucionales de información y atención al paciente

INDICADOR	REALIZADO	MEDIA GRUPO / OBJETIVO	% CUMPLIMIENTO
Acciones de mejora desarrolladas en las áreas prioritizadas según el resultado de las deficiencias detectadas por las sugerencias, quejas y reclamaciones.	3	Al menos 3	100,00%
Porcentaje de reclamaciones contestadas en menos de 30 días hábiles.	95,06%	100,00%	95,06%
Porcentaje de reclamaciones adecuadas al manual de estilo. Grupo de trabajo.	100%	98,00%	100%
Porcentaje de habitaciones que disponen de la Guía de Acogida para pacientes hospitalizados y acompañantes.	95,06%	95,00%	100,00%
Porcentaje de implantación de protocolos de información asistencial.	95,45%	95,00%	100,00%
Porcentaje de entrega de Guías de Información al Alta para pacientes hospitalizados y acompañantes.	95,21%	95,00%	100,00%
Porcentaje de entrega de Guías de Atención al Duelo dirigida a familiares y allegados de pacientes fallecidos.	100,00%	95,00%	100,00%
Porcentaje de documentos informativos dirigidos a pacientes incluidos en el registro específico.	100,00%	95,00%	100,00%
Implementación de acciones de mejora en relación con el Proceso de Atención Integral al Paciente Oncológico (PAIPO) en las áreas	6	Al menos 3 acciones de mejora	100,00%
Aplicación de la resolución de acompañamiento en el servicio de urgencias *	100,00%	50,00%	100,00%

#### Proceso de Atención Integral al Paciente Oncológico (PAIPO)

1. Gestión de citas
2. Consejos nutricionales
3. Continuidad asistencial
4. Autocuidado
5. Voluntariado

En cuanto a aspectos que contribuyen a mejorar la calidad percibida por el paciente y sus allegados

## Reclamaciones

Total		Contestadas <=30 DÍAS		MÁXIMO	PUNTUACIÓN
2013	2014	2013	2014		
3.786	2.194	96,28%	95,06%	0,40	0,38

## Principales motivos de reclamación

	Número	%	% ACUMULADO
18 Demora en consultas o pruebas diagnósticas	408	18,60%	18,60%
07 Desacuerdo con Organización y Normas	325	14,81%	33,41%
27 Disconformidad con la Asistencia	308	14,04%	47,45%
19 Citaciones	260	11,85%	59,30%
26 Trato Personal	162	7,38%	66,68%

**Continuidad Asistencial**

## Consultas solicitadas y realizadas para atención primaria

ESPECIALIDAD	Primeras Consultas	Solicitadas por A.P.	%	Realizadas para A.P.	%
Alergia	9.128	4.342	47,57%	3.807	41,71%
Cardiología	4.505	3.395	75,36%	2.950	65,48%
Dermatología	17.303	13.368	77,26%	12.956	74,88%
Digestivo	6.487	3.423	52,77%	2.933	45,21%
Endocrinología	4.391	2.746	62,54%	2.398	54,61%
Hematología	1.001	449	44,86%	413	41,26%
M. Interna	2.338	857	36,66%	728	31,14%
Nefrología	869	693	79,75%	593	68,24%
Neumología	3.596	1.610	44,77%	1.392	38,71%
Neurología	7.170	5.440	75,87%	4.830	67,36%
Oncología	2.400	379	15,79%	357	14,88%
Psiquiatría	7.366	6.836	92,80%	4.632	62,88%
Rehabilitación	7.924	3.247	40,98%	2.842	35,87%
Reumatología	4.844	3.098	63,96%	2.868	59,21%
Otras Médicas	687	148	21,54%	147	21,40%
<b>TOTAL ÁREA MÉDICA</b>	<b>80.009</b>	<b>50.031</b>	<b>62,53%</b>	<b>43.846</b>	<b>54,80%</b>
C. General	5.638	3.903	69,23%	3.361	59,61%
Urología	7.907	3.009	38,05%	2.766	34,98%
Traumatología	14.603	10.632	72,81%	9.181	62,87%
ORL	11.825	8.006	67,70%	7.443	62,94%
Oftalmología	19.198	14.378	74,89%	13.907	72,44%
Ginecología	13.653	9.335	68,37%	8.919	65,33%
C. Cardíaca	219				
C. Máxilofacial	343	476	138,78%	245	71,43%
C. Plástica	849	3	0,35%	3	0,35%
C. Torácica	386				
Neurocirugía	2.364	213	9,01%	193	8,16%
Anestesia	8.566	67	0,78%	55	0,64%
Otras Quirúrgicas	1.296	4	0,31%	8	0,62%
<b>TOTAL AREA QUIRURGICA</b>	<b>86.847</b>	<b>50.026</b>	<b>57,60%</b>	<b>46.081</b>	<b>53,06%</b>
<b>TOTAL AREA PEDIATRICA</b>	<b>6.585</b>	<b>4.379</b>	<b>66,50%</b>	<b>3.882</b>	<b>58,95%</b>
<b>TOTAL AREA OBSTÉTRICA</b>	<b>6.034</b>	<b>1.546</b>	<b>25,62%</b>	<b>1.361</b>	<b>22,56%</b>
<b>TOTAL</b>	<b>179.475</b>	<b>105.982</b>	<b>59,05%</b>	<b>95.170</b>	<b>53,03%</b>



## Pruebas solicitadas y realizadas para atención primaria

Técnica	Act. Propia + Concertada	Solicitadas por A.P.	%	Realizadas para A.P.	%
Radiología convencional	201.099	29.040	14,44%	25.143	12,50%
Ecografías	43.583	12.375	28,39%	11.562	26,53%
Endoscopias digestivo	10.884	1.265	11,62%	691	6,35%
Broncoscopias	979	5	0,51%	4	0,41%
Mamografías	13.516	5.054	37,39%	4.884	36,13%
TAC	32.849	476	1,45%	388	1,18%
RMN	23.391	341	1,46%	308	1,32%
Gammagrafías	6.096	397	6,51%	387	6,35%
Radiología intervencionista	7.554	177	2,34%	33	0,44%
PET	3.250	1.121	34,49%	1.075	33,08%

## Variación interanual de solicitudes desde Atención Primaria

ESPECIALIDAD	Solicitadas 2013	Solicitadas 2014	% Variación
Alergia	4.421	4.342	-1,79%
Cardiología	3.823	3.395	-11,20%
Dermatología	13.581	13.368	-1,57%
Digestivo	3.524	3.423	-2,87%
Endocrinología	2.572	2.746	6,77%
Hematología	168	449	167,26%
M. Interna	1.272	857	-32,63%
Nefrología	666	693	4,05%
Neumología	1.554	1.610	3,60%
Neurología	5.965	5.440	-8,80%
Oncología	99	379	282,83%
Psiquiatría	7.669	6.836	-10,86%
Rehabilitación	3.826	3.247	-15,13%
Reumatología	3.319	3.098	-6,66%
Otras Médicas	5	148	2860,00%
<b>TOTAL ÁREA MÉDICA</b>	<b>52.464</b>	<b>50.031</b>	<b>-4,64%</b>
C. General	4.882	3.903	-20,05%
Urología	3.682	3.009	-18,28%
Traumatología	13.483	10.632	-21,15%
ORL	7.072	8.006	13,21%
Oftalmología	13.430	14.378	7,06%
Ginecología	11.628	9.335	-19,72%
C. Máxilofacial		476	
C. Plástica	3	3	
Neurocirugía	39	213	446,15%
Anestesia	65	67	3,08%
Otras Quirúrgicas	4	4	
<b>TOTAL AREA QUIRURGICA</b>	<b>54.288</b>	<b>50.026</b>	<b>-7,85%</b>
<b>TOTAL AREA PEDIÁTRICA</b>	<b>4.335</b>	<b>4.379</b>	<b>1,01%</b>
<b>TOTAL AREA OBSTÉTRICA</b>	<b>2.829</b>	<b>1.546</b>	<b>-45,35%</b>
<b>TOTAL</b>	<b>113.916</b>	<b>105.982</b>	<b>-6,96%</b>

## Consultas solicitadas como consecuencia de la Libre Elección

ESPECIALIDAD	Primeras Consultas Solicitadas AP	Número citas ENTRANTES Libre Elección	% sobre Primeras Consultas Solicitadas AP	Número citas SALIENTES Libre Elección
Alergia	4.342	182	4,19%	1.443
Cardiología	3.395	517	15,23%	429
Dermatología	13.368	751	5,62%	786
Digestivo	3.423	680	19,87%	481
Endocrinología	2.746	123	4,48%	479
Hematología	449			
M. Interna	857	63	7,35%	497
Nefrología	693	25	3,61%	44
Neumología	1.610	266	16,52%	418
Neurología	5.440	163	3,00%	1.069
Oncología	379			
Psiquiatría	6.836			
Rehabilitación	3.247	22	0,68%	224
Reumatología	3.098	640	20,66%	217
Otras Médicas	148			
<b>TOTAL ÁREA MÉDICA</b>	<b>50.031</b>	<b>3.432</b>	<b>6,86%</b>	<b>6.087</b>
C. General	3.903	313	8,02%	628
Urología	3.009	279	9,27%	592
Traumatología	10.632	1.224	11,51%	1.549
ORL	8.006	703	8,78%	1.068
Oftalmología	14.378	1.520	10,57%	1.898
Ginecología	9.335	789	8,45%	519
C. Máxilofacial	476	437	91,81%	
C. Plástica	3			
Neurocirugía	213			
Anestesia	67			
Otras Quirúrgicas	4			
<b>TOTAL AREA QUIRURGICA</b>	<b>50.026</b>	<b>5.265</b>	<b>10,52%</b>	<b>6.254</b>
<b>TOTAL AREA PEDIATRICA</b>	<b>4.379</b>	<b>33</b>	<b>0,75%</b>	<b>75</b>
<b>TOTAL AREA OBSTÉTRICA</b>	<b>1.546</b>	<b>212</b>	<b>13,71%</b>	<b>58</b>
<b>TOTAL</b>	<b>105.982</b>	<b>8.942</b>	<b>8,44%</b>	<b>12.474</b>

## Otros indicadores de continuidad asistencial

INDICADOR	RESULTADO HOSPITAL
Porcentaje de peticiones de sospecha de malignidad evaluadas	100%
Porcentaje de peticiones de valoración previa por el especialista evaluadas	80,64%
Número especialidades con puesta en marcha del especialista consultor	11
Designación de médico especialista hospitalario de referencia	Si
Implantación de una enfermera de enlace	Si
Realizar o actualizar censo de centros con población institucionalizada en el área de referencia del hospital	Si
Revisión y actualización del procedimiento de continuidad de cuidados enfermeros	Si
Implantación del informe al alta de enfermería y procedimiento de envío	68%
Consolidación del Grupo de Coordinación Asistencial en Farmacoterapia: definición de objetivos 2014 y registro de reuniones	No
Plan de mejora de la entrega y registro de medicación al alta en la Urgencia, según normas establecidas	Si

## DOCENCIA Y FORMACIÓN CONTINUADA

### Docencia

- Facultad de Medicina. Universidad de Autónoma de Madrid.
  - 221 alumnos
  - 78 profesores
  
- Centro de Formación Profesional Específica Puerta de Hierro. (Laboratorio de Diagnóstico Clínico, Imagen para el Diagnóstico)
  - Imagen. 42 alumnos
  - Laboratorio. 31 alumnos
  - Anatomía Patológica. 33 alumnos
  - Total profesores: 101
  
- Formación de especialistas sanitarios: número de residentes por año durante 2014
  - 298 Residentes

### Formación Continuada

Cursos/Jornadas/Sesiones/ Talleres	Número Horas	Número Asistentes
<b>DIVISIÓN DE ENFERMERÍA</b>		
<b>Cursos</b>		
Enfermería ante el manejo y control del dolor	25	15
Conceptos de Farmacología para Enfermería	20	36
Conceptos de Farmacología para Fisioterapeutas	30	20
Tratamiento del Dolor Agudo. Edición 1	5	29
Situaciones Críticas en Obstetricia	15	45
Reanimación Cardiopulmonar Básica y Manejo del Desfibrilador. Edición 40	4	24
Educación terapéutica para el manejo de la diabetes en pediatría	4	26
Escuela de Espalda. Edición 3	6	11
Tratamiento del Dolor Agudo. Edición 2	5	43
Prevención y control de la Infecciones relacionadas con la asistencia sanitaria. Nivel I. Edición 1	5	5
Aula Anti-Estrés. Edición 11	5	19
Enfermería Neumológica	25	30
Word Avanzado	25	14
Electrocardiografía para enfermería. Edición 8	20	37
Tratamiento del dolor agudo. Edición 3	5	22

Anestesiología para enfermería. Edición 1	15	48
Prevención de úlceras y heridas crónicas. Edición 5	10	24
Tratamiento de las úlceras y heridas crónicas. Edición 1	20	48
Reanimación cardiopulmonar básica y manejo del desfibrilador. Edición 41	4	24
Tratamiento del dolor agudo. Edición 4	5	26
Aula Anti-Estrés. Edición 12	5	15
Cuidados de enfermería en los trastornos digestivos leves	3	54
Herramientas para la Mejora de la Calidad Percibida. La Seguridad como Línea Estratégica del Hospital. Edición 2	10	39
Power Point 2003. Funciones Avanzadas	15	14
Urgencias Psiquiátricas. Edición 3	5	38
Atención al paciente en Cuidados Paliativos. Edición 1	15	35
Herramientas para la Mejora de la Calidad Percibida. La Seguridad como Línea Estratégica del Hospital. Edición 3	10	33
Actualización teórico-práctica para la atención al paciente renal ingresado. Edición 3	20	19
Desarrolla tus competencias interpersonales y emocionales. Manejo de Situaciones Conflictivas. Edición 2	20	24
Atención al Paciente Agitado. Edición 7	10	32
Tratamiento del dolor agudo. Edición 5	5	15
Escuela de Espalda. Edición 4	6	14
Cuidados de enfermería en la Diabetes	25	10
Aula Anti-Estrés. Edición 13	5	8
Metodología para la Elaboración de Planes de Cuidados Estándar. Taxonomía NANDA-NOC-NIC. Grupo 1	15	28
Metodología para la Elaboración de Planes de Cuidados Estándar. Taxonomía NANDA-NOC-NIC. Grupo 2	15	28
Reanimación cardiopulmonar básica y manejo del desfibrilador. Edición 42	4	22
Escuela de Espalda. Edición 5	6	8
Reanimación cardiopulmonar básica y manejo del desfibrilador. Edición 1	4	17
Reanimación cardiopulmonar básica y manejo del desfibrilador. Edición 2	4	15
Procesos en la recepción de Leche Donada del Banco de Leche de la CAM	3	95
Acogida al personal de nueva incorporación	20	40
Búsqueda Bibliográfica. Edición 1	10	7
Tratamiento del Dolor Agudo. Edición 6	5	25
Enfermería y Responsabilidad Profesional Sanitaria	20	10
El modelo EFQM en el Ámbito Sanitario. Edición 1	10	14
El modelo EFQM en el Ámbito Sanitario. Edición 2	10	19

Reanimación cardiopulmonar básica y manejo del desfibrilador. Edición 43	4	25
Aula Anti-Estrés. Edición 14	5	15
Búsqueda Bibliográfica. Edición 2	10	6
Tratamiento del Dolor Agudo. Edición 7	5	22
Citología Hematológica en Frotis de Sangre Periférica	15	33
Escuela de Espalda. Edición 7	6	11
El paciente oncológico. Técnicas y cuidados	20	40
Fundamentos de los cuidados oncológicos en enfermería	25	33
Desarrolla tus competencias interpersonales y emocionales. Manejo de Situaciones Conflictivas. Edición 3	20	27
Diseño de Procesos y Protocolos. Innovación y Creatividad	7	11
Escuela de Espalda. Edición 8	6	2
Reanimación Cardiopulmonar Básica. Edición 44	4	21
Cultura Digital Básica	16	15
Aula Anti-Estrés. Edición 15	5	12
Iniciación en GPT	5	10
Actualización en GPT	5	20
Tratamiento del Dolor Agudo. Edición 8	5	14
<b>Jornadas</b>		
Día Internacional de la Enfermería. "50 años cuidando"	5	115
IV Jornada de Investigación en Enfermería	5	172
El reto de dirigir implicando a los pacientes	5	175
<b>DIVISIÓN MÉDICA</b>		
<b>Cursos</b>		
Hemorragia perioperatoria	18	84
Instalaciones Radiactivas en Radioterapia	40	4
Curso de actualización en el funcionamiento de la red de comunicaciones ARIA (VARIAN) Versión 11 de uso en el ámbito de actividad radioterápica	14	50
XII Curso de Formación Teórico-Práctica en Lactancia Materna	18	23
Reanimación cardiopulmonar neonatal completa. Edición 1	30	17
Simulaciones de Reanimación Cardiopulmonar en adultos. Edición 4	20	24
Reanimación cardiopulmonar neonatal completa. Edición 2	10	17
Actualización de Medicina Perinatal	15	23
Implantación norma ISO 9001 en el Servicio de Anatomía Patológica	30	28
Implantación norma ISO 9001 en el Servicio de Microbiología	30	18
Implantación norma ISO 9001 en el Servicio de Medicina Nuclear	30	22

Reanimación Cardiopulmonar Neonatal Completa. Edición 3	30	20
Simulaciones de Reanimación Cardiopulmonar en Adultos. Edición 5	20	19
Ecografía Dermatológica para Dermatólogos. Edición 3	20	6
Reanimación Cardiopulmonar Neonatal Completa. Edición 4	30	16
II Curso de Anestesia Locoregional guiada por Ecografía	16	40
Ecografía Dermatológica para Dermatólogos. Edición 4	20	5
Curso Práctico de emergencias obstétricas. Edición II. Hemorragia Postparto	8	20
Ecografía Dermatológica para Dermatólogos. Edición 5	20	3
Actualización terapéutica en Dermatología para Médicos de Atención Primaria	6	27
<b>Jornadas</b>		
50 años de Ortopedia Hospital Universitario Puerta de Hierro	10	137
Enfermedades Infecciosas Hospital U. Puerta de Hierro Majadahonda	6	140
I Reunión Nacional de Ecografía Dermatológica	12	95
Atención Urgente al Paciente Institucionalizado	17	51
Jornada sobre Medicina Legal e Infectología Pediátrica	5	107
<b>Sesiones</b>		
VI Curso de actualización en Traumatología y Cirugía Ortopédica	18	36
II Curso de Actualización en Medicina Física y Rehabilitación	40	14
5º Curso de Actualización en Pediatría. Hospital U. Puerta de Hierro Majadahonda. Área 6	96	28
Sesiones de Anestesia	34	75
Sesiones Clínicas de Neurología	25	13
VII Curso de Actualización en Traumatología y Cirugía Ortopédica	18	35
6º Curso de Formación Continuada en Pediatría de Atención Primaria - Especializada	14	21
<b>Talleres</b>		
Manejo del Paciente Oncológico. Talleres prácticos	35	19
Talleres Prácticos de casos oncológicos. Correlación Anatómo-Clínica	35	30
Taller Práctico. Manejo Multidisciplinar en Oncología	25	19
II Taller teórico-práctico de Patología Infecciosa y Microbiológica	20	29



**INVESTIGACIÓN**

## Proyectos de investigación

Título	Financiador	Importe Financiación
Capacidad tumorigenica del material genetico liberado por las celulas tumorales mediante exosomas y estraídos del plasma de pacientes con cancer de mama.	ASOCIACION ESPAÑOLA CONTRA EL CANCER	160.000,00 €
Estudio de resistencia molecular al tratamiento con rituximab en linfomas no Hodgkin CD20 positivo.	FUNDACION DE INVESTIGACION MEDICA MUTUA MADRIÑEÑA	27.000,00 €
Sentia: parte II. Programa de uso seguro de psicofármacos en la infancia y adolescencia. Registro de reacciones adversas de antisépticos en niños y adolescentes.	FUNDACION DE INVESTIGACION MEDICA MUTUA MADRIÑEÑA	14.452,00 €
Papel de los miRNAs virales y celulares en el linfoma Hodgkin asociado al VEB (virus de Epstein-Barr) y linfomas postrasplante.	FUNDACION DE INVESTIGACION MEDICA MUTUA MADRIÑEÑA	24.600,00 €
Regeneracion ósea con células mesenquimales de placenta.	FUNDACION DE INVESTIGACION MEDICA MUTUA MADRIÑEÑA	33.000,00 €
Determinacion de volumen extracelular resonancia magnetica en la polineuropatia familiar amiloidea.	FUNDACION DE INVESTIGACION MEDICA MUTUA MADRIÑEÑA	33.000,00 €
Evaluacion avanzada de la discordancia genetica donante-receptor en la prediccion de complicaciones tras el trasplante cardiaco.	FUNDACION DE INVESTIGACION MEDICA MUTUA MADRIÑEÑA	54.000,00 €
Tratamiento de la tetraplejía traumática mediante administración perilesional de células mesenquimales autólogas soportadas en matriz plasmática.	FUNDACION DE INVESTIGACION MEDICA MUTUA MADRIÑEÑA	22.000,00 €
Estudio de la contribución de les	LA FUNDACION LA	

células NK al rechazo crónico del riñón trasplantado en respuesta a los anticuerpos específicos de HLA, la incompatibilidad genética y la infección por CMV.	MARATO	115.875,00 €
Heterogeneidad y evolución clonal en los procesos de transformación y resistencia al tratamiento en linfoma B difuso de célula grande. 89.600,50 €	ISCiii	89.600,50 €
Evaluación no invasiva de la respuesta hemodinámica al tratamiento farmacológico en la prevención del sangrado por varices esofágicas. 59.290,00 €	ISCiii	59.290,00 €
ADMINISTRACION INTRATECAL DE CELULAS ESTROMALES AUTOLOGAS EXPANDIDAS CON PAUTA 100/3 EN LA LESION MEDULAR CRONICAMENTE ESTABLECIDA 225.665,00 €	ISCiii	225.665,00 €
Estudio a nivel humano y murino de las características clínicas, electrofisiológicas e histológicas de la Miocardiopatía por mutaciones en TMEM43 98.615,00 €	ISCiii	98.615,00 €
Plan de Acción para el fomento de la investigación clínica y traslacional 2014	ISCiii	207.000,00 €
Personalized Medicine in Oncology: researching a model capable of improving and predicting the result treatment based in molecular mechanisms, tumor biology, images, IT, and murine model	ISCiii	605.000,00 €

### Publicaciones científicas

Publicaciones (nombre de la Revista)	Número total de artículos publicados en la revista	Factor de impacto de la revista (JCR 2013)	Factor de impacto TOTAL
ACTA BIOETHICA	1	0	0

Publicaciones (nombre de la Revista)	Número total de artículos publicados en la revista	Factor de impacto de la revista (JCR 2013)	Factor de impacto TOTAL
ACTAS DERMO-SIFILIOGRAFICAS	3	0	0
ACTAS ESPANOLAS DE PSIQUIATRIA	1	0,759	0,759
ACTAS UROLOGICAS ESPANOLAS	3	1,148	3,444
ADICCIONES	1	1,167	1,167
AIDS	4	6,557	26,228
AIDS RESEARCH AND HUMAN RETROVIRUSES	1	2,457	2,457
AIDS REVIEWS	3	4,023	12,069
ALIMENTARY PHARMACOLOGY & THERAPEUTICS	1	5,478	5,478
ALLERGY	1	5,995	5,995
AMERICAN JOURNAL OF DERMATOPATHOLOGY	1	1,426	1,426
AMERICAN JOURNAL OF GASTROENTEROLOGY	1	9,213	9,213
AMERICAN JOURNAL OF TRANSPLANTATION	0	6,19	0
ANALES DE PEDIATRIA	4	0,722	2,888
ANNALS OF HEMATOLOGY	1	2,396	2,396
ANNALS OF HEPATOLOGY	1	2,193	2,193
ANNALS OF MEDICINE	1	4,733	4,733
ANNALS OF ONCOLOGY	1	6,578	6,578
ANNALS OF THE RHEUMATIC DISEASES	3	9,27	27,81
ANTIVIRAL RESEARCH	1	3,434	3,434
ANTIVIRAL THERAPY	3	3,143	9,429
ARCHIVES OF SUICIDE RESEARCH	1	1,639	1,639
ARCHIVOS DE BRONCONEUMOLOGIA	1	1,816	1,816
ARCHIVOS ESPANOLAS DE UROLOGIA	6	0	0
ARTHRITIS & RHEUMATOLOGY	0	0	0
ATENCION PRIMARIA	2	0,894	1,788
AUSTRALIAN AND NEW ZEALAND JOURNAL OF PSYCHIATRY	1	3,765	3,765
BASIC & CLINICAL PHARMACOLOGY & TOXICOLOGY	0	2,294	0
BIOLOGY OF BLOOD AND MARROW TRANSPLANTATION	2	3,348	6,696
BIOMED RESEARCH INTERNATIONAL	1	0	0
BLOOD	3	9,775	29,325
BRAIN RESEARCH	1	2,828	2,828
BREAST	1	2,581	2,581

Publicaciones (nombre de la Revista)	Número total de artículos publicados en la revista	Factor de impacto de la revista (JCR 2013)	Factor de impacto TOTAL
BRITISH JOURNAL OF CANCER	1	4,817	4,817
BRITISH JOURNAL OF HAEMATOLOGY	1	4,959	4,959
BULLETIN OF MATHEMATICAL BIOLOGY	1	1,292	1,292
CANCER CHEMOTHERAPY AND PHARMACOLOGY	1	2,571	2,571
CANCER TREATMENT REVIEWS	1	6,466	6,466
CARDIOVASCULAR RESEARCH	1	5,808	5,808
CASE REPORTS IN OBSTETRICS AND GYNECOLOGY	1	0	0
CEREBROVASCULAR DISEASES	0	3,698	0
CIRCULATION	1	14,948	14,948
CIRUGIA ESPANOLA	2	0,89	1,78
CLINICAL & TRANSLATIONAL ONCOLOGY	3	1,6	4,8
CLINICAL AND EXPERIMENTAL RHEUMATOLOGY	0	2,973	0
CLINICAL BIOCHEMISTRY	1	2,229	2,229
CLINICAL CANCER RESEARCH	1	8,193	8,193
CLINICAL ENDOCRINOLOGY	1	3,353	3,353
CLINICAL GASTROENTEROLOGY AND HEPATOLOGY	1	6,534	6,534
CLINICAL INFECTIOUS DISEASES	1	9,416	9,416
CLINICAL JOURNAL OF PAIN	2	2,703	5,406
CLINICAL LYMPHOMA MYELOMA & LEUKEMIA	1	1,929	1,929
CLINICAL MICROBIOLOGY AND INFECTION	2	5,197	10,394
CLINICAL NEUROPHYSIOLOGY	1	2,979	2,979
CLINICAL TRANSPLANTATION	1	1,486	1,486
CURRENT HEMATOLOGIC MALIGNANCY REPORTS	1	2,286	2,286
CURRENT UROLOGY REPORTS	1	0	0
CYTOTHERAPY	1	3,1	3,1
DIABETOLOGIA	0	6,88	0
DIAGNOSTIC CYTOPATHOLOGY	1	1,52	1,52
EJSO	3	2,892	8,676
ENDOSCOPY	1	5,196	5,196
ENFERMEDADES INFECCIOSAS Y MICROBIOLOGIA CLINICA	3	1,881	5,643
ENFERMERÍA INTENSIVA	1	0	0
ENVIRONMENTAL HEALTH	1	7,029	7,029

Publicaciones (nombre de la Revista)	Número total de artículos publicados en la revista	Factor de impacto de la revista (JCR 2013)	Factor de impacto TOTAL
PERSPECTIVES			
ENVIRONMENTAL RESEARCH	1	3,951	3,951
EPILEPSIA	1	4,584	4,584
EUROINTERVENTION	1	3,758	3,758
EUROPEAN ARCHIVES OF OTO- RHINO-LARYNGOLOGY	1	1,608	1,608
EUROPEAN HEART JOURNAL	1	14,723	14,723
EUROPEAN JOURNAL OF ANAESTHESIOLOGY	1	3,011	3,011
EUROPEAN JOURNAL OF HAEMATOLOGY	1	2,414	2,414
EUROPEAN JOURNAL OF PHARMACOLOGY	1	2,684	2,684
EUROPEAN UROLOGY	2	12,48	24,96
EXPERT OPINION ON PHARMACOTHERAPY	1	3,085	3,085
EXPERT REVIEW OF NEUROTHERAPEUTICS	1	2,834	2,834
FARMACIA HOSPITALARIA	1	0	0
FRONTIERS IN NEUROENDOCRINOLOGY	1	7,581	7,581
FRONTIERS IN PHYSIOLOGY	1	0	0
GASTROENTEROLOGIA Y HEPATOLOGIA	1	0,832	0,832
GASTROENTEROLOGY	1	13,926	13,926
GENES AND NUTRITION	1	3,419	3,419
GENES CHROMOSOMES & CANCER	1	3,836	3,836
HAEMATOLOGICA	5	5,868	29,34
HEAD AND NECK-JOURNAL FOR THE SCIENCES AND SPECIALTIES OF THE HEAD AND NECK	1	3,006	3,006
HEPATOLOGY	1	11,19	11,19
HUMAN MOLECULAR GENETICS	2	6,677	13,354
INFECTION	1	2,864	2,864
INTEGRATIVE CANCER THERAPIES	1	2,014	2,014
INTENSIVE CARE MEDICINE	1	5,544	5,544
INTERNATIONAL JOURNAL OF AUDIOLOGY	2	1,427	2,854
INTERNATIONAL JOURNAL OF CANCER	2	5,007	10,014
INTERNATIONAL JOURNAL OF CARDIOLOGY	8	6,175	49,4
INTERNATIONAL JOURNAL OF	1	2,339	2,339

Publicaciones (nombre de la Revista)	Número total de artículos publicados en la revista	Factor de impacto de la revista (JCR 2013)	Factor de impacto TOTAL
MOLECULAR SCIENCES			
INTERNATIONAL JOURNAL OF OBSTETRIC ANESTHESIA	1	1,832	1,832
INTERNATIONAL ORTHOPAEDICS	1	2,019	2,019
INTERNATIONAL UROLOGY AND NEPHROLOGY	1	1,293	1,293
INVESTIGATIONAL NEW DRUGS	1	2,927	2,927
JACC-CARDIOVASCULAR INTERVENTIONS	1	7,44	7,44
JCR-JOURNAL OF CLINICAL RHEUMATOLOGY	1	1,245	1,245
JOURNAL DER DEUTSCHEN DERMATOLOGISCHEN GESELLSCHAFT	0	1,815	0
JOURNAL OF ANTIMICROBIAL CHEMOTHERAPY	1	5,439	5,439
JOURNAL OF APPLIED CLINICAL MEDICAL PHYSICS	1	1,11	1,11
JOURNAL OF BIOLOGICAL CHEMISTRY	2	4,6	9,2
JOURNAL OF CROHNS & COLITIS	3	3,562	10,686
JOURNAL OF GASTROENTEROLOGY AND HEPATOLOGY	0	3,627	0
JOURNAL OF HEART AND LUNG TRANSPLANTATION	1	5,611	5,611
JOURNAL OF HEPATOLOGY	2	10,401	20,802
JOURNAL OF HOSPITAL INFECTION	1	2,782	2,782
JOURNAL OF IMMUNOLOGY	2	5,362	10,724
JOURNAL OF INTERNATIONAL ADVANCED OTOLOGY	1	0,128	0,128
JOURNAL OF LEUKOCYTE BIOLOGY	1	4,304	4,304
JOURNAL OF MINIMALLY INVASIVE GYNECOLOGY	1	1,575	1,575
JOURNAL OF NEUROIMMUNOLOGY	0	2,786	0
JOURNAL OF NEUROLOGY NEUROSURGERY AND PSYCHIATRY	1	5,58	5,58
JOURNAL OF PEDIATRIC GASTROENTEROLOGY AND NUTRITION	3	2,873	8,619
JOURNAL OF PERSONALITY DISORDERS	1	2,733	2,733
JOURNAL OF RHEUMATOLOGY	1	3,173	3,173
JOURNAL OF SEXUAL MEDICINE	3	3,15	9,45

Publicaciones (nombre de la Revista)	Número total de artículos publicados en la revista	Factor de impacto de la revista (JCR 2013)	Factor de impacto TOTAL
JOURNAL OF THE AMERICAN COLLEGE OF CARDIOLOGY	5	15,343	76,715
JOURNAL OF UROLOGY	1	3,753	3,753
JOURNAL OF VETERINARY MEDICAL SCIENCE	2	0,875	1,75
JOURNAL OF VIRAL HEPATITIS	4	3,307	13,228
JLS : JOURNAL OF THE SOCIETY OF LAPAROENDOSCOPIC SURGEONS / SOCIETY OF LAPAROENDOSCOPIC SURGEONS	1	0,786	0,786
LABORATORY INVESTIGATION	0	3,828	0
LEUKEMIA & LYMPHOMA	4	2,605	10,42
LIVER TRANSPLANTATION	0	3,793	0
MEDICAL PHYSICS	1	3,012	3,012
MEDICINA CLINICA	1	1,252	1,252
MEDICINA INTENSIVA	4	1,24	4,96
MICROBIAL CELL FACTORIES	1	4,25	4,25
MODERN PATHOLOGY	1	6,364	6,364
MOLECULAR CANCER THERAPEUTICS	2	6,107	12,214
MOLECULAR GENETICS & GENOMIC MEDICINE	1	2,831	2,831
NEFROLOGIA	4	1,442	5,768
NEOPLASIA	1	5,398	5,398
NEPHROLOGY DIALYSIS TRANSPLANTATION	0	3,488	0
NEUROCIROLOGIA	2	0,322	0,644
NEUROENDOCRINOLOGY	0	4,934	0
NEUROLOGIA	1	1,289	1,289
NEUROMODULATION	1	1,785	1,785
NEUROSURGICAL FOCUS	2	2,135	4,27
NEUROUROLOGY AND URODYNAMICS	1	2,458	2,458
NEW ENGLAND JOURNAL OF MEDICINE	1	54,42	54,42
NUTRICION HOSPITALARIA	1	1,25	1,25
NUTRITION METABOLISM AND CARDIOVASCULAR DISEASES	1	3,875	3,875
ONCOGENE	1	8,559	8,559
ONCOIMMUNOLOGY	1	6,283	6,283
ONCOLOGIST	1	4,54	4,54
ONCOLOGY NURSING FORUM	1	2,83	2,83
ORL-JOURNAL FOR OTO-RHINO-	1	0,667	0,667

Publicaciones (nombre de la Revista)	Número total de artículos publicados en la revista	Factor de impacto de la revista (JCR 2013)	Factor de impacto TOTAL
LARYNGOLOGY HEAD AND NECK SURGERY			
PAIN PHYSICIAN	1	4,766	4,766
PEDIATRIC INFECTIOUS DISEASE JOURNAL	1	3,135	3,135
PHARMACOECONOMICS	1	3,338	3,338
PHARMACOGENOMICS JOURNAL	1	5,513	5,513
PLOS ONE	11	3,534	38,874
PSYCHIATRY-INTERPERSONAL AND BIOLOGICAL PROCESSES	1	3,175	3,175
RESEARCH IN VETERINARY SCIENCE	1	1,511	1,511
RESPIRATORY MEDICINE	1	2,917	2,917
REUMATOLOGÍA CLÍNICA	3	0	0
REVISTA CLINICA ESPANOLA	2	1,314	2,628
REVISTA DE CALIDAD ASISTENCIAL : ORGANO DE LA SOCIEDAD ESPAÑOLA DE CALIDAD ASISTENCIAL	1	0	0
REVISTA DE NEUROLOGIA	4	0,926	3,704
REVISTA ESPANOLA DE CARDIOLOGIA	4	3,342	13,368
REVISTA ESPANOLA DE ENFERMEDADES DIGESTIVAS	5	1,317	6,585
REVISTA ESPANOLA DE MEDICINA NUCLEAR E IMAGEN MOLECULAR	5	0,938	4,69
REVISTA ESPANOLA DE QUIMIOTERAPIA	5	0,905	4,525
REVISTA ESPAÑOLA DE ANESTESIOLOGÍA Y REANIMACIÓN	1	0	0
REVISTA ESPAÑOLA DE CARDIOLOGÍA (ENGLISH ED.)	11	3,342	36,762
REVISTA IBEROAMERICANA DE MICOLOGIA	1	0,971	0,971
RHEUMATOLOGY	2	4,435	8,87
RHEUMATOLOGY INTERNATIONAL	4	1,627	6,508
SCANDINAVIAN JOURNAL OF GASTROENTEROLOGY	1	2,329	2,329
SCANDINAVIAN JOURNAL OF INFECTIOUS DISEASES	1	1,64	1,64
SCANDINAVIAN JOURNAL OF RHEUMATOLOGY	3	2,607	7,821
SEMINARS IN IMMUNOLOGY	1	6,124	6,124
SPRINGERPLUS	1	0	0



Publicaciones (nombre de la Revista)	Número total de artículos publicados en la revista	Factor de impacto de la revista (JCR 2013)	Factor de impacto TOTAL
SURGICAL ONCOLOGY-OXFORD	1	2,367	2,367
THE PRIMARY CARE COMPANION TO CNS DISORDERS	1	0	0
THERAPEUTIC ADVANCES IN HEMATOLOGY	1	0	0
THERAPEUTIC ADVANCES IN UROLOGY	1	0	0
THROMBOSIS RESEARCH	0	2,427	0
TRANSLATIONAL LUNG CANCER RESEARCH	1	0	0
TRANSPLANT INFECTIOUS DISEASE	2	2,25	4,5
TRANSPLANTATION	0	3,535	0
TRANSPLANTATION PROCEEDINGS	4	0,984	3,936
TRANSPLANTATION REVIEWS	1	2,66	2,66
ULTRASOUND IN MEDICINE AND BIOLOGY	1	2,099	2,099
UROLOGIA INTERNATIONALIS	1	1,151	1,151
VALUE IN HEALTH	0	2,891	0
VIRCHOWS ARCHIV	0	2,56	0
WORLD JOURNAL OF CARDIOLOGY	1	0	0
WORLD JOURNAL OF GASTROENTEROLOGY	3	2,433	7,299
WORLD JOURNAL OF GASTROINTESTINAL ENDOSCOPY	1	0	0
WORLD JOURNAL OF METHODOLOGY	1	0	0
WORLD JOURNAL OF SURGICAL ONCOLOGY	1	1,2	1,2
WORLD NEUROSURGERY	1	2,417	2,417
<b>TOTAL</b>	<b>311</b>		<b>1.101,69 6</b>

\* Especificar el año del valor utilizado

**GESTIÓN ECONÓMICA**

## Gasto Real

1 Gastos de personal	112.802.922
2. Gastos corrientes en bienes y servicios	184.782.328
3. Gastos financieros	
4. Transferencias corrientes	
6. Inversiones reales	
8. Activos financieros	116.406
<b>TOTAL</b>	<b>297.701.656</b>

\* No se incluye el gasto referidos a Formación de Personal Sanitario, recogidas en el programa 723

**FARMACIA**

<b>COMPRAS</b>	<b>AÑO 2014</b>	<b>% INC 2014/2013</b>
Total adquisiciones directas	52.111.562	5,08%
INMUNOSUPRESORES	13.974.450	12,48%
ANTIVIRALES	6.472.324	-5,05%
INMUNOESTIMULANTES	3.436.839	-8,14%
ONCOLOGICOS AC MONOCLONALES	3.416.268	-11,53%
ANTIMICOTICOS	3.090.724	26,47%

## Indicadores Farmacoterapéuticos

Coste medio por paciente VIH adulto	7.303
% pacientes con Hepatitis C crónica en tratamiento con triple terapia con grado de fibrosis igual o inferior a 2	11,5%
Receta % Pacientes nuevos anticoagulantes orales	22,56%
Receta % DDD ara II AE+AP	44,05%
Conciliación medicación > 75 años	85,61%
% Omeprazol	69,00%
Coste biológicos en AR	9.205
Coste biológicos en AP	9.194
Coste biológicos en Espondiloartropatías	9.432
Coste biológicos en Psoriasis	11.572
Coste biológicos en EII	12.073

## Otras actividades del hospital

### ➤ Principales actuaciones 2014

El Hospital Universitario Puerta de Hierro durante el año 2014 ha acompañado las acciones de la gestión cotidiana con trabajos de tipo estructural, con la perspectiva fijada a medio y largo plazo.

Las principales actuaciones realizadas en el año 2014 en el Hospital Universitario Puerta de Hierro Majadahonda se engloban en las siguientes áreas:

### Mejoras estructurales

#### Plan estratégico 2014-2017

A lo largo del primer semestre se definieron las líneas estratégicas y programa de actuación durante los próximos 4 años para conseguir ser un hospital excelente, identificando las iniciativas que influirán en el desarrollo futuro del hospital. Los 4 Ejes Estratégicos que desarrollará el hospital son:

- 1.- Excelencia Asistencial.
- 2.- Desarrollo profesional.
- 3.- Alianzas institucionales.
- 4.- Eficiencia.

El Plan define las líneas estratégicas y los objetivos de cada eje, con sus indicadores de seguimiento. En su elaboración participaron 30 profesionales, médicos y enfermeras, junto con miembros del staff y directivos del hospital y fue ratificado por el Director General de Atención Especializada.

#### Procesos Clínicos Integrados

Con el objetivo de reorientar y posicionar al hospital para ser más competitivo y orientado al paciente, contribuir a la integración interdisciplinar de varias especialidades, incentivar la normalización, implantación y evaluación del cumplimiento de las guías clínicas y

facilitar la integración funcional de los médicos de atención primaria, hemos puesto en marcha la **gestión por procesos**.

Se está trabajando en 30 procesos clínicos integrados que representan el 23 % de la actividad asistencial: 1/3 de procesos crónicos como EPOC, Ictus, Insuficiencia cardíaca, 1/3 de procesos Oncológicos como cáncer mama, colon, próstata, 1/3 de procesos de alto impacto/quirúrgicos como hepatitis C y fractura de cadera. Se ha realizado formación y se han constituido equipos multidisciplinares formados por servicios médicos, quirúrgicos, centrales, atención primaria, y profesionales de enfermería. En trece de los procesos participan profesionales de Atención Primaria, en consonancia con la estrategia de atención a pacientes crónicos de la Comunidad de Madrid. El grado de desarrollo actual de los procesos es alto o muy alto en catorce de ellos. Todos los procesos son evaluados mediante indicadores de productividad, eficiencia y resultados.

#### Ampliación de la cartera de servicios

1. Se ha puesto en funcionamiento un Servicio de Cirugía Oral y Maxilofacial mediante una alianza estratégica apoyada por la Consejería de Sanidad, entre el Hospital Ramón y Cajal y el Hospital Puerta de Hierro, que no disponía de CMF en su cartera de servicios, para la creación de un Servicio



integrado con sede en ambos centros, que incremente la eficiencia, mejore la calidad, optimice la gestión de recursos y procesos y racionalice costes. La actividad se ha iniciado en octubre de 2014, habiéndose atendido hasta final de año 343 primeras consultas (285 de alta resolución), 112 consultas sucesivas y realizado 13 intervenciones quirúrgicas.

2. El Hospital ha conseguido la acreditación para poder realizar trasplantes de riñón en adulto procedente de donante vivo y ya se ha realizado con éxito el primer trasplante.

#### Alianza oncológica

Se ha realizado una Alianza entre los servicios de Oncología Médica, Radioterapia Oncológica, Cirugía Torácica, Cirugía Plástica y Medicina Nuclear del Hospital Universitario Puerta de Hierro y la Sección de Oncología Médica del Hospital Universitario Infanta Cristina con el objetivo de incrementar la eficiencia, optimizar la gestión de recursos y procesos y racionalizar costes. El Servicio de Oncología del Hospital Universitario Puerta de Hierro y la Sección de Oncología del Hospital Universitario Infanta Cristina se integran como unidad funcional para el diagnóstico y tratamiento del cáncer de forma que el Hospital Universitario Puerta de Hierro completa la cartera de servicios del Hospital Universitario Infanta Cristina. La Alianza se articuló mediante una Resolución del Director General de Atención Especializada.

## ➤ Eficacia

### Aumento de producción asistencial

En el año 2014 se ha incrementado el número de pacientes ingresados en un 3% con respecto al 2013 y se ha reducido la estancia media, especialmente la preoperatoria que es de 0,79 días para intervenciones programadas con ingreso. El número de intervenciones quirúrgicas se ha incrementado un 7%, realizándose 1.194 intervenciones más que el



año pasado, con un rendimiento quirúrgico medido en TQEs del 81%. También se incrementó el número de urgencias atendidas un 1,66 % respecto al año 2013. Los tratamientos oncohematológicos en hospital de día se incrementaron un 13%, 1.419 más que el año anterior.

### IEMA

Nuestro Índice de Estancia Media Ajustada IEMA con respecto a los hospitales de nuestro grupo ha sido de 0,94 en el año 2014, lo que ha supuesto un ahorro de 8.573 días de estancia hospitalaria.

El IEMA del hospital con respecto al año pasado ha sido de 0,92 representando un ahorro de 12.454 estancias en este año.

### Lista de espera

El 31 de diciembre de 2014 la demora máxima en lista de espera quirúrgica estructural era de 29 días y no había ningún paciente en situación de rechazo de derivación con una demora superior a 150 días.



La demora media de consultas externas que era de 62,33 días el 31 de diciembre de 2013, ha sido de 46,14 días a 31 de diciembre de 2014.

Se ha reducido considerablemente la lista de espera de exploraciones radiológicas mediante un pacto de gestión entre la gerencia y la Jefe de Servicio de Radiología, aprobado por la Dirección General de Recursos Humanos. No existe ningún paciente que espere más de 40 días para la realización de un TAC (252 pacientes de > 40 días en diciembre de 2013), una RM (1.776 >40 días en 2013), una ecografía (3.378 >40 días en 2013) o una mamografía. La espera media actual es de 9 días para un TC, 2 días para RM, 16 días para ecografía y 15 días para mamografía.

## ➤ Calidad

### Modelo de Calidad Europeo EFQM

Durante el primer semestre de este año hemos llevado a cabo la primera Autoevaluación EFQM. En el segundo semestre se ha realizado la priorización de las áreas de mejora y se han constituido 4 grupos para trabajar en las áreas de liderazgo, personas, procesos y, alianzas y recursos.

### Certificación ISO del Laboratorio de Hematología

El Laboratorio de Hematología ha conseguido la certificación ISO 9001:2008 al diagnóstico de patología de la coagulación hemorrágica y trombótica, analítica hematológica general ordinaria y urgente, de procesos patológicos médicos y quirúrgicos hospitalarios y de Atención Primaria.



### Acreditación JACIE Servicio de Hematología

El Servicio de Hematología y Hemoterapia del Hospital ha recibido la Acreditación Internacional de Calidad JACIE para su programa de Trasplante de Progenitores Hematopoyéticos, habitualmente conocido como Trasplante de Médula Ósea. Esta acreditación demuestra el cumplimiento de los estándares organizativos y de calidad establecidos por el JACIE, tanto en Área Clínica, como en el Área de Obtención Celular de Médula Ósea y Sangre Periférica y en el Área de Procesamiento Celular.



## CSUR

Las unidades de Esclerosis Múltiple y Cardiopatía Familiar han obtenido la acreditación como CSUR (Centros, Servicios y Unidades de Referencia) que otorga el Ministerio de Sanidad.

## Descenso reclamaciones

Las reclamaciones puestas por los pacientes han descendido un 42% en el año 2014 respecto al año 2013. En el caso de los agradecimientos ha habido un crecimiento importante con un 17% más que en 2013.

## Sistema de Validación de Citas – Área Consultas Externas

El Hospital ha puesto en marcha un nuevo sistema de validación de citas y de emisión de justificantes en el área de consultas externas. Este sistema permite a los profesionales conocer el momento de llegada del paciente a la sala de espera, facilita el sistema de llamada, el acceso del paciente a la consulta y emite el justificante de asistencia una vez concluida la consulta con el especialista.

## Decoración Área Pediátrica

Gracias a la colaboración de la Fundación Anouk, se ha decorado el área de hospitalización y de urgencias pediátricas transformando estos espacios en lugares más humanizados que hace más agradable la estancia de estos pacientes en el hospital.



## ➤ **Investigación**

### Acreditación del Instituto

En abril de 2014, el ISCIII dio por finalizado satisfactoriamente el proceso de acreditación del Instituto de Investigación Sanitaria Puerta de Hierro, situando al hospital a la vanguardia de la investigación en España y potenciándolo como centro investigador con el fin último de trasladar los resultados en materia de investigación, a los pacientes.

### Unidad de Ensayos Fase I

En julio de 2014 se puso en marcha la Unidad de Estudio de Medicamentos en Fase Temprana. Se trata de una unidad de ensayos clínicos en Fase I de primera administración en humanos y pacientes oncológicos. Ha sido acreditada por la Consejería de Sanidad el pasado mes de septiembre.

### Obtención PIE - Cáncer de Pulmón

El Instituto de Investigación Sanitaria Puerta de Hierro ha conseguido un Proyecto Integrado de Excelencia (PIE), otorgado por el Instituto de Salud Carlos III para un proyecto sobre medicina personalizada en cáncer de pulmón.



Los PIE están destinados a financiar proyectos de investigación de Institutos de Investigación Sanitaria acreditados por el ISCIII con enfoques novedosos y de calidad contrastada y que representen un avance significativo en el campo de la investigación en ciencias y tecnologías de la salud. El importe provisional concedido por el ISCIII al Instituto de Investigación Sanitaria Puerta de Hierro ha sido de 605.000 €

### Equilibrio presupuestario de la Fundación de Investigación

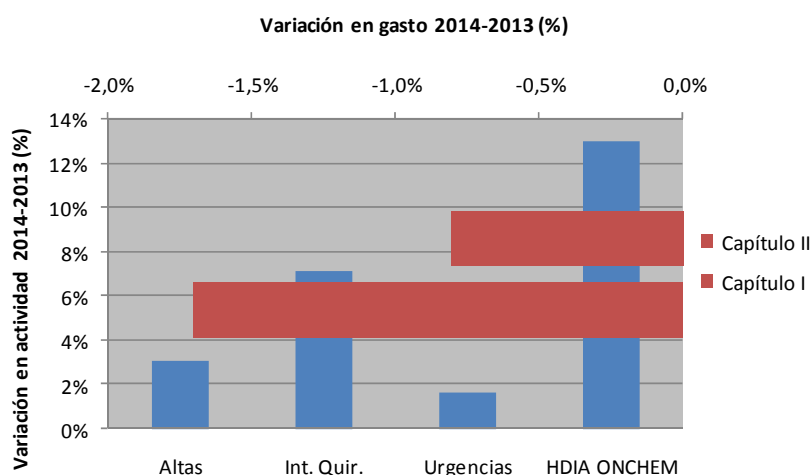
Tras la evolución negativa en el aspecto económico que ha sufrido nuestra Fundación, especialmente en los últimos dos ejercicios, reflejada en la cuenta de resultados de 2013 con un balance de -834.158 euros, el nuevo Patronato de la Fundación adoptó en el segundo semestre de 2013, medidas de ajuste en la búsqueda del equilibrio presupuestario que han permitido cerrar el ejercicio 2014 con un balance de -47.497 euros.

## ➤ Eficiencia

### Control del gasto

El gasto en Capítulo I se ha reducido en 1.957.550 euros, un 1,7% respecto al año 2013 y el gasto en Capítulo II se ha reducido en 1.337.966 euros, un 0,81% respecto al año 2013. Esta reducción no ha sido a costa de reducir la actividad puesto que se han atendido 780 pacientes hospitalizados más que en 2013, 1.194 intervenciones quirúrgicas más que en 2013 y 2.515 urgencias más.

#### Comparación entre la variación en actividad y gasto 2014-2013



### Facturación de cargos a terceros

En el año 2014 ha aumentado en un 99% con respecto al 2013, las facturas cobradas por cargos a terceros, cobrando 2.361.876 euros en 2014 frente a 1.181.703 euros cobrados en el año 2013.

## ➤ 50 Aniversario

### Programa de divulgación sanitaria

Durante todo el año 2014, el hospital ha desarrollado un programa de divulgación sanitaria, dirigida a la población general, en el que se abordan temas que van desde la prevención, la atención al paciente urgente y enfermedades crónicas. En este programa participan profesionales médicos y de enfermería que imparten charlas y talleres. Toda esta información se recoge además en la página web del 50 Aniversario del Hospital.

### Programa Científico

Durante todo el año 2014 el hospital ha acogido numerosos eventos de carácter científico organizados por profesionales del hospital.



### Congreso HIMSS

Líderes en tecnologías de la información (TIC) de España y Latinoamérica se dieron cita en Puerta de Hierro en una jornada organizada por este centro sanitario, la Dirección General de Sistemas de Información Sanitaria de la Consejería de Sanidad y HIMSS Europa, (Sociedad de Sistemas de Información y Gestión en Sanidad) en el primer evento de la comunidad Ibero-Americana de HIMSS con el objetivo fundamental de realizar un intercambio de experiencias prácticas y fomentar oportunidades de networking sobre implantación de TI en los hospitales más punteros de España y Latinoamérica.

### Celebración acto central del 50 Aniversario

El 27 de junio se celebró el acto central del 50 Aniversario del Hospital Puerta de Hierro presidido por el Presidente de la Comunidad de Madrid y en el que participó el Dr. Valentín Fuster. En este acto se realizó un homenaje al Prof. Segovia de Arana y al Prof. Figuera (in memoriam) como fundadores de la Clínica Puerta de Hierro, así como a toda la primera promoción que la puso en marcha. Acudieron más de 400 personas entre autoridades, profesionales en activo y jubilados del hospital.

### Libro conmemorativo

Se ha editado un libro conmemorativo del 50 Aniversario que cuenta con la participación de todos los servicios del hospital y en el que se hace un recorrido por sus 50 años de historia, así como una reflexión sobre el presente y el futuro del hospital.

