



**Comunidad
de Madrid**

Dirección General de Atención
a Personas con Discapacidad
CONSEJERÍA DE POLÍTICAS SOCIALES,
FAMILIAS, IGUALDAD Y NATALIDAD

**CENTRO DE
REHABILITACIÓN PSICOSOCIAL
"ALCALÁ DE HENARES"**

MEMORIA

CENTROS DE REHABILITACIÓN PSICOSOCIAL

CENTRO: ALCALÁ DE HENARES

AÑO: 2019

ÍNDICE

1 PRESENTACIÓN	3
2 DATOS GLOBALES DE ATENCIÓN.....	4
3 INGRESOS PSIQUIÁTRICOS.....	8
4 PERFIL SOCIODEMOGRÁFICO Y CLÍNICO-PSIQUIÁTRICO DE LOS USUARIOS INCORPORADOS	9
5 DATOS DE OCUPACIÓN.....	15
6 DATOS DEL PROCESO DE REHABILITACIÓN.....	17
7 USO DE RECURSOS COMUNITARIOS FORMALES.....	24
8 INTEGRACIÓN LABORAL	28
9 UTILIZACIÓN DE OTROS RECURSOS DE LA RED.....	29
10 DATOS DE COORDINACIÓN.....	30
11 RESULTADOS DE LOS CUESTIONARIOS DE EVALUACIÓN	32
12 OTRAS ACTIVIDADES.....	36
13 VALORACIÓN Y COMENTARIOS	41
14 OBJETIVOS PARA EL AÑO SIGUIENTE.....	44

1. PRESENTACIÓN

La memoria comienza con un breve comentario sobre las características principales del centro: áreas de referencia, ubicación, horario de atención, etc. Esta presentación no debe exceder de una página, excepto en los centros nuevos que tendrán que hacer una descripción más extensa.

Descripción:

Se presentan en este documento los datos comentados de atención y funcionamiento que el C.R.P.S. de Alcalá de Henares ha llevado a cabo durante el año 2019. El Centro de Rehabilitación Psicosocial de Alcalá de Henares es un centro propio de la "Red Pública de Atención Social a personas con enfermedad mental grave y duradera", Subdirección General de Atención a Personas con Discapacidad Física, Psíquica y Sensorial y con Enfermedad Mental de la Dirección General de Atención a Personas con Discapacidad, Consejería de Políticas Sociales, Familia, Igualdad y Natalidad de la Comunidad de Madrid.

Se ubica en unos locales de planta baja de 581 m² en la C/Pablo Coronel, 18 de Alcalá de Henares. Comenzó su funcionamiento en diciembre de 1988 recibiendo el primer usuario en Mayo de 1989. La gestión técnica del recurso corresponde desde su inauguración al Grupo EXTER S.A.

El horario de atención es de lunes a viernes de mañana y tarde. Algunas actividades del Centro se realizan fuera de ese horario especialmente las de soporte en recursos comunitarios. El C.R.P.S. atiende a la población del distrito sanitario de Alcalá de Henares (154.882 habitantes 18-65 años).

Los datos más destacables en la atención prestada durante el 2019 en el CRPS son los siguientes:

- Tras 31 años de funcionamiento se ha mantenido durante el año un número alto de derivaciones (27) y una alta ocupación de plazas: 115 personas el mes de menor ocupación y 123 el de mayor. El porcentaje de ocupación a 31 de Diciembre se situaba en el 126,6%. Estos datos sitúan al CRPS de Alcalá como el CRPS con más personas atendidas de la "Red Pública de Atención Social a personas con enfermedad mental grave y duradera".

- En 2019 se ha producido la segunda tasa de abandono más baja en toda la historia del CRPS. Solo dos personas han dejado el Centro voluntariamente lo que corresponde al 1,4% de las personas atendidas a lo largo del año.

- Por segundo año consecutivo se vuelve a producir un importante descenso en el tiempo de espera para acceder al CRPS. El año pasado se esperó de media para acceder al CRPS desde el momento de la derivación 187,9 días, en el año 2018 fueron de media 238,5 días en 2018 y 335,2 días en 2017.

- El elevado número y variedad de intervenciones grupales con especial hincapié en las relacionadas con el desarrollo de competencias y habilidades. Durante 2019 se han mantenido el gran número de programas diferentes realizados (47), de grupos (134) y de sesiones (1475).

- El elevado uso de recursos comunitarios normalizados utilizados por los usuarios del CRPS a lo largo de 2019, en concreto, el 56,2% de los usuarios participaron al menos en un recurso comunitario normalizado a lo largo del año.

- Mantenimiento del elevado número total de asistencias ofrecidas por el centro a lo largo del año.

Los datos anteriores intentan reflejar la decidida vocación del CRPS de Alcalá de Henares por prestar una atención individualizada, ajustada a las necesidades de la persona y orientada hacia la inserción y participación comunitaria de las personas con trastornos mentales graves.

2. DATOS GLOBALES DE ATENCIÓN

En este apartado se recogen datos sobre diversos aspectos de la atención llevada a cabo por el centro durante el año al que hace referencia la memoria: derivaciones, atenciones, lista de espera, incorporaciones y salidas producidas.

2.1. Derivaciones último año

Tabla 1. Derivaciones recibidas durante el último año

	Área: 3		Área:		Total
	Distrito: Alcalá de Henares	Distrito: Torrejón de Ardoz	Distrito:	Distrito:	
Nº de derivaciones*	27	0			27

NOTA: Se podrán añadir cuantas filas se necesiten en función de las áreas y distritos de referencia

*Derivación implica la existencia de un informe cumplimentado de derivación (con la necesaria flexibilidad)

Comentario:

Durante 2019 se han incrementado las derivaciones realizadas al CRPS respecto al 2018 que fueron 22 y al 2017 que fueron 24 aunque son significativamente inferiores a las derivaciones de 2016 (40) y 2013 (43). Un número de derivaciones en torno a las 20 personas al año sería el ideal en función del índice de rotación que se viene dando en el CRPS en los últimos años y así evitar tiempos excesivamente largos de espera para ser atendido.

2.2. Número de derivaciones no aceptadas en el último año

Tabla 2. Personas derivadas no aceptadas

	n
Nº de personas no aceptadas	0

*Para incluir como persona no aceptada tendrá que haber un informe de derivación o al menos los datos básicos que permitan rellenar la ficha mensual. También se puede aceptar en una entrevista.

Comentario:

Las derivaciones se han ajustado al perfil del CRPS por lo que no se ha producido ninguna no aceptación.

2.3. Lista de espera en el último año.

Tabla 3. Tiempo en lista de espera de las personas incorporadas durante el año.

Tiempo medio en lista de espera de las personas que se han incorporado en el último año* (días)	187.9
--	-------

*Tiempo entre derivación y la fecha de la primera cita (aunque no acuda)

Tabla 4. Lista de espera en el último año

	N
Personas en lista de espera 1/1	16
Personas en lista de espera 31/12	22
Bajas de la lista de espera	
Por no acudir a primera cita	
Por decisión de salud mental	2
Por fallecimiento	
Otros:	

Comentario:

En 2019 el tiempo medio de acceso al CRPS ha vuelto a disminuir respecto a años anteriores que fue de 238 días en 2018 y de 335 en 2017. En el año 2016 fue de 175,3 días, 364 días en 2015 y 289 días en 2014). Se ha producido una gran variación en el tiempo que las personas esperaron para acceder al CRPS en 2019 (SD 151 días; máx.= 648 días; mín.= 1 días). Las 22 personas en lista de espera a 31 de diciembre de 2019 llevaban una media de 180 días de espera.

2.4. Usuarios atendidos

a) Personas que acceden al centro

Tabla 5. Personas que acceden al centro en el último año

	n
Nº total de personas que han accedido al centro	19
Inicios*	14
Reinicios**	5

* Nº de usuarios que han accedido al centro y que no habían sido atendidos en ninguna ocasión anterior.

** Nº de usuarios que han accedido al centro en el último año y que habían sido atendidos previamente en el centro en alguna ocasión desde el comienzo del funcionamiento del mismo

b) Personas atendidas en el último año

Tabla 6. Personas atendidas en el centro en el último año

	Área: 3		Área:		Total
	Distrito: Alcalá de Henares	Distrito: Torrejón de Ardoz	Distrito:	Distrito:	
Personas atendidas	137	0			137

*Se podrán añadir cuantas filas se necesiten en función de las áreas y distritos de referencia

Tabla. Personas atendidas por sexo y edad

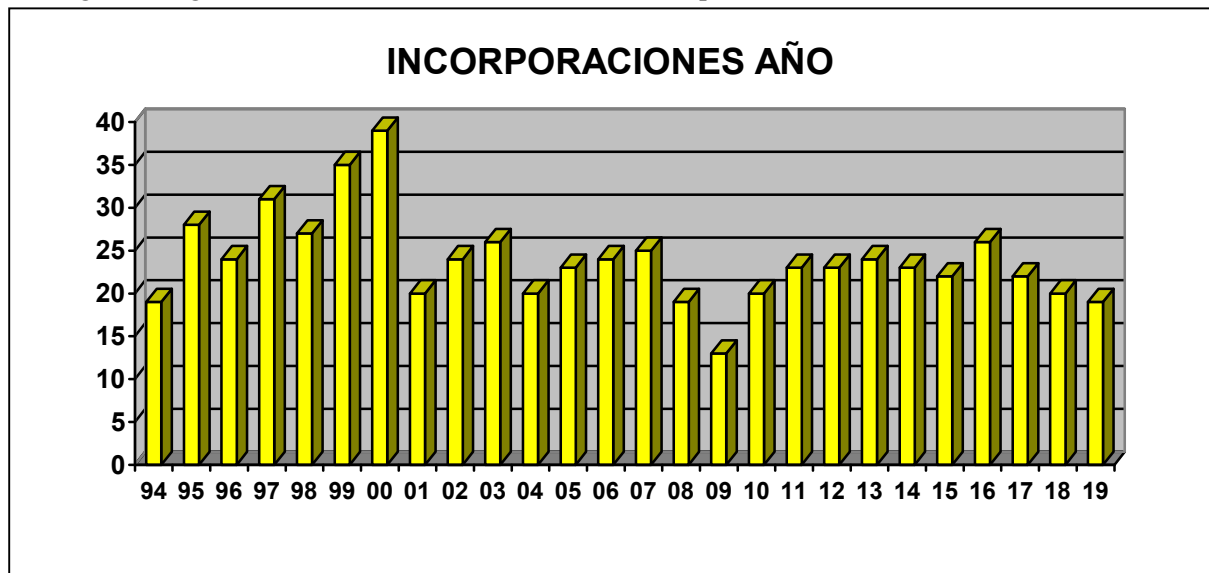
Nº de personas atendidas	Sexo				Edad						Total
	Hombre		Mujer		18-30		31-50		51-65		
	N	%	n	%	n	%	n	%	n	%	
	86	62,7	51	37,2	22	16,0	90	65,6	25	18,2	137

c) Usuarios en atención a 31 de diciembre

Tabla 7. Usuarios en atención a final del último año

	n
Nº de usuarios en atención a 31/12	114

Comentario: Se mantiene en torno a 20 el número de usuarios que se incorporan cada año al CRPS. En el gráfico siguiente se observa la evolución de las incorporaciones en los últimos 26 años:



2.5. Usuarios que han salido del centro.

Tabla 8. Salidas del centro producidas durante el último año

	N	%*
Nº usuarios que han finalizado su atención	23	
<i>Altas(1)</i>		
Nº de usuarios	12	8,7
<i>Bajas(2)</i>		
Nº de usuarios	9	6,5
Nº de usuarios baja por:		
Cambio de domicilio	1	0,7
Abandono por decisión familiar		
Expulsión		
Fallecimiento		
Suicidio		
Derivación a otro recurso	7	5,1
Otros (especificar): reclusión judicial	1	0,7
<i>Abandonos(3)</i>		
Nº de usuarios	2	1,4

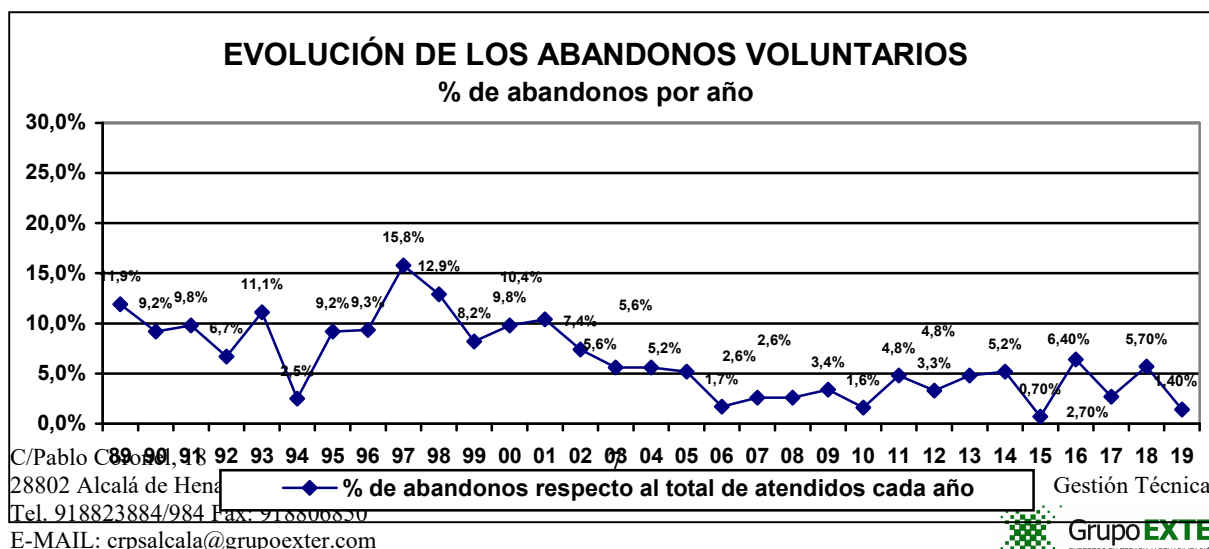
*% sobre el total de de usuarios atendidos

(1) Altas: Finalización de la intervención por cumplimiento de los objetivos planteados en el plan individualizado de rehabilitación.

(2) Bajas: Finalización de la intervención por otros motivos diferentes al cumplimiento de objetivos y la baja voluntaria.

(3) Abandono. Finalización de la intervención por decisión del usuario

En la siguiente tabla se observa la evolución del porcentaje de abandonos respecto al número de usuarios atendidos cada año. Este año 2019 solo dos personas abandonaron voluntariamente el CRPS lo que supone la segunda proporción más baja de abandonos en toda la historia del Centro (1,4%). Solo en el 2015 se consiguió una cifra menor de 0,7% de abandonos respecto al total de personas atendidas ese año. El porcentaje medio de usuarios que han abandonado en los 31 años desde la inauguración del centro hasta 2019 fue de 6,37%. En 2019 la proporción de abandonos fue del 1,4 % del total de usuarios atendidos a lo largo del año, lo que la sitúa en casi 5 puntos por debajo de la media histórica de abandonos del Centro. Se puede concluir que el grado de retención del recurso es importante teniendo en cuenta las características de las personas atendidas y de lo largos que son los procesos de rehabilitación.



3. INGRESOS PSIQUIÁTRICOS

Este apartado recoge información sobre los usuarios ingresados por motivos psiquiátricos y sobre los ingresos de este tipo producidos durante el año al que hace referencia la memoria.

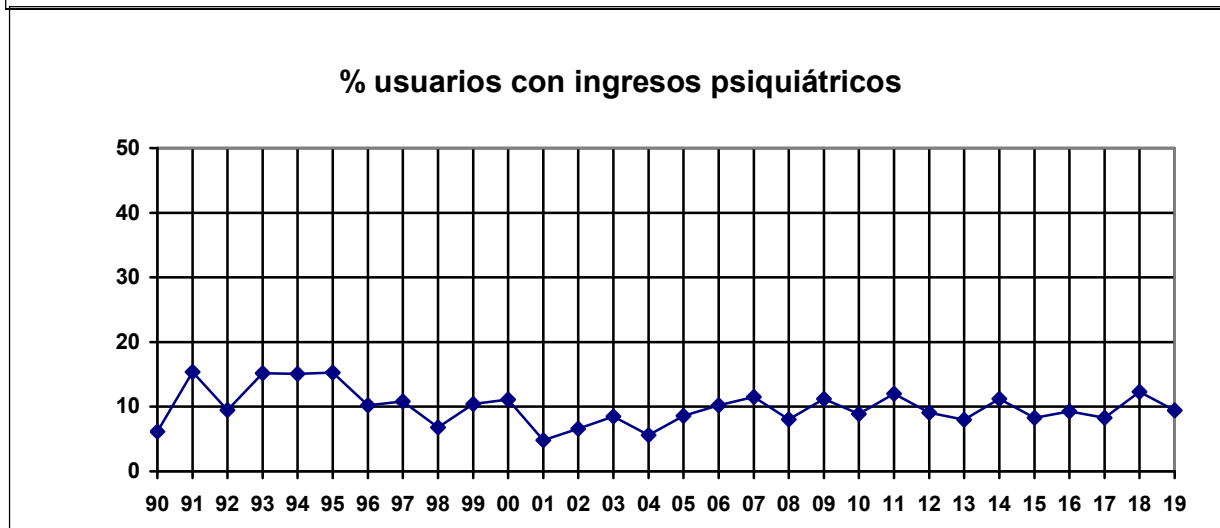
Tabla 9. Ingresos psiquiátricos de los usuarios atendidos durante el último año

	n	%*
Nº de usuarios con ingresos	13	9,4
Nº de ingresos	27	

*% sobre el total de atendidos

Comentario:

Durante 2019 se ha vuelto a un porcentaje habitual en el número de usuarios que han tenido algún ingreso psiquiátrico a lo largo del año, y que se sitúa históricamente en torno al 10% de las personas atendidas (obsérvese la gráfica siguiente). Se constata el hecho de la importante influencia que la intervención en el CRPS tiene sobre la disminución en el número de ingresos.



4. PERFIL SOCIODEMOGRÁFICO Y CLÍNICO-PSIQUIÁTRICO DE LOS USUARIOS QUE SE HAN INCORPORADO EN EL AÑO

En este apartado de la memoria se recoge los datos sobre el perfil sociodemográfico y clínico-psiQUIÁTRICO de las **personas que se han incorporado al centro** a lo largo del año al que hace referencia la memoria (no sobre el total de usuarios atendidos).

4.1. Datos sociodemográficos:

Tabla 10. Sexo de los usuarios incorporados durante el último año

Sexo	n	%*
Varones	12	63,1
Mujeres	7	36,8
Total	19	

*Sobre el total de usuarios que se han incorporado durante el año

Tabla 11. Edad de los usuarios incorporados durante el último año

	Media	
Edad	41,21	
	N	%*
Edad:		
Entre 18 – 30	3	15,7
Entre 31 – 50	15	78,9
Entre 51 - 65	1	5,2
Total	19	

*Sobre el total de usuarios que se han incorporado durante el año

Tabla 12. Estado civil de los usuarios incorporados durante el último año

Estado civil	n	%*
Solteros	13	68,4
Casados / pareja de hecho	5	26,3
Separados o divorciados	1	5,2
Viudos		
No se conoce		
Total	19	

*Sobre el total de usuarios que se han incorporado durante el año

Tabla 13. Nivel educativo de los usuarios incorporados durante el último año

Nivel educativo**	N	%*
Analfabeto		
Sin estudio (lee y escribe)		
Educación especial		
Enseñanza primaria. E.G.B. (1ª etapa): 6º de EGB	5	26,3
Bachiller elemental, E.G.B. (2ª etapa), 8º de EGB, ESO.	6	31,5
Bachiller superior, BUP, COU, Bachillerato	1	5,2
F.P. 1º grado.	1	5,2
F.P. 2º Ciclo de grado medio.	1	5,2
3º grado. Ciclo de grado superior.	1	5,2
Titulo de graduado medio universitario		
Titulo de graduado superior universitario	3	15,7
Otros		
Se desconoce	1	5,2
Total	19	

*Sobre el total de usuarios que se han incorporado durante el año

**Hace referencia a estudios terminados

Tabla 14. Tipo de convivencia de los usuarios incorporados durante el último año

Tipo de convivencia	N	%*
Solo	1	5,2
Con el cónyuge	4	21,0
Con padres	6	31,5
Con padre o madre	5	26,3
Con otros familiares		
Con los hijos		
Minirresidencias, piso protegido o pensión (supervisada).**	2	10,5
Otros (especificar): habitación alquiler	1	5,2
No se conoce		
Total	19	

NOTA: En caso de que la convivencia sea con más miembros que los que figuran a continuación, se indica sólo aquellos sobre los que recae el peso de la atención

*Sobre el total de usuarios que se han incorporado durante el año

** Sólo si la estancia es indefinida, de lo contrario, se consignará la convivencia habitual

Tabla 15. Usuarios con hijos

Usuarios con hijos	N	%*
Sí	5	26,3
No	14	73,6
No se conoce		
Total	19	

*Sobre el total de usuarios que se han incorporado durante el año

Tabla 16. Ingresos económicos de los usuarios incorporados durante el último año

	N	%*
Usuarios con ingresos propios		
Sí	13	68,4
No	6	31,5
No se conoce		
Nivel de ingresos		
Menos de 300 euros	1	5,2
De 301 euros a 600 euros	5	26,3
De 601 euros a 900 euros	2	10,5
Más de 901 euros	5	26,3
No se conoce		
Procedencia de los ingresos		
Pensión no contributiva	5	26,3
Pensión contributiva	6	31,5
RMI		
Trabajo	1	5,2
Orfandad		
Hijo a cargo	1	5,2
Otros		
No se conoce		
Total	19	

*Sobre el total de usuarios que se han incorporado durante el año

Tabla 17. Profesión de los usuarios incorporados durante el último año

Profesión	N	%*
Sin profesión	1	5,2
Trabajadores no cualificados	6	31,5
Trabajadores cualificados	10	52,6
Estudiantes	1	5,2
Amas de casa		
Ocupaciones marginales		
Otros		
No se conoce	1	5,2
Total	19	

*Sobre el total de usuarios que se han incorporado durante el año

Tabla 18. Situación laboral de los usuarios incorporados durante el último año

Situación laboral	N	%*
Trabajando (incluye actividad marginal e ILT)	1	5,2
Buscando su primer empleo (no es necesario estar inscrito en la ORE)		
Parado (no es necesario estar inscrito en la ORE)	5	26,3
Estudiante	1	5,2
Jubilado, pensionista (no incluir los que perciben PNC)	7	36,8
Labores del hogar	1	5,2
Otros	2	10,5
No activo	2	10,5
No se conoce		
Total	19	

*Sobre el total de usuarios que se han incorporado durante el año

Tabla 19. Declaración de minusvalía de los usuarios incorporados durante el último año

Declaración de minusvalía	N	%*
Sí	13	68,4
No**	6	31,5
No se conoce		
Total	19	

*Sobre el total de usuarios que se han incorporado durante el año

** Incluye los que la están tramitando

Tabla 20. Situación jurídica de los usuarios incorporados durante el último año

Situación jurídica	N	%*
Ninguna	18	94,7
Curatela/Tutela patrimonial	1	5,2
Tutela		
No se conoce		
Total	19	

*Sobre el total de usuarios que se han incorporado durante el año

Comentario:

Las diferencias más relevantes en los datos sociodemográficos respecto a años anteriores serían:

- Aumento en la proporción de mujeres que se incorporan al CRPS (36,8% frente a 30% de 2018).
- Incremento de la edad media. En 2019 fue de 41,2 años frente a los 38,3 años de media en 2018 y los 39,2 años de 2017. La edad media años anteriores fue: 37,2 años en 2016, en 2015 fue de 41,2 años, en 2014 de 37,3 años, en 2013 de 36 años, en 2012 de 35,6 años y en 2011 de 30,2 años.
- Aumento respecto al año anterior de las personas casadas/pareja de hecho (26,3% frente al 5% de 2018) y por consiguiente mayor proporción de usuarios en tipo de convivencia "con el cónyuge" y con hijos.
- Menor proporción de usuarios con ingresos económicos (68,4 % frente al 85% de 2018).
- Mayor proporción de personas en situación de paro (26,3% frente al 10% de 2018) y menos personas con declaración de minusvalía: 68,4% frente al 85% de 2018.

4.2. Datos clínico-psiquiátricos:

4.2.1. Diagnóstico principal

Tabla 21. Diagnóstico principal de los usuarios incorporados durante el último año

Diagnóstico principal	N	%*
Esquizofrenia	11	57,8%
Trastorno bipolar		
Trastornos delirante		
Otras psicosis	4	21,0%
Trastornos de personalidad	3	15,7
Trastornos de ansiedad o del estado de ánimo	1	5,2
Otros (especificar):		
No disponible		
Total	19	

*Sobre el total de usuarios que se han incorporado durante el año

NOTA: es opcional especificar los tipos

4.2.2. Diagnóstico de trastorno asociado. Existencia de un diagnóstico asociado.

Tabla 22. Existencia de diagnóstico asociado en los usuarios incorporados durante el último año

Diagnóstico asociado	N	%*
Sí	3	17,7
Trastornos de dependencia o abuso de sustancias		
Trastorno de personalidad	2	10,5
Retraso mental- CI límite		
Otros: Agorafobia	1	5,2
No	16	84,2
No se conoce		
Total	19	

*Sobre el total de usuarios que se han incorporado durante el año

4.2.3. Tiempo de evolución desde el primer contacto con salud mental

Tabla 23. Tiempo de evolución desde el primer contacto con los Servicios de Salud Mental hasta la incorporación al centro*

	Meses
Tiempo medio de evolución	148,4

*primer ingreso psiquiátrico en su defecto

4.2.4. Usuarios con ingresos psiquiátricos previos a su incorporación al centro.

Tabla 24. Ingresos psiquiátricos previos a la incorporación de los usuarios al centro

	n	%*
Usuarios con ingresos previos a su incorporación al centro	16	84,2

*Sobre el total de usuarios que se han incorporado durante el año

Comentario:

El dato clínico más relevante en 2019 es un ligero aumento en el tiempo medio de evolución desde el primer contacto con los Servicios de Salud Mental y el acceso al CRPS: 148,4 meses frente a los 125,7 de 2018 y los a 136,8 meses de 2017. También destacar el incremento de personas derivadas con el diagnóstico de esquizofrenia: 57,8 en 2019 frente al 45% del año 2018. También se ha incrementado el porcentaje de personas con trastorno de la personalidad que han supuesto el 10,5% de las incorporaciones al Centro. Las personas que accedieron al CRPS se ajustan al perfil del trastorno mental grave y duradero.

5. DATOS DE OCUPACIÓN

En este apartado se señala el porcentaje de ocupación a finales del año y la duración de la estancia en el centro tanto de los usuarios en atención a 31 de diciembre como de los usuarios que han finalizado su estancia durante el año al que hace referencia la memoria.

5.1. Porcentaje de ocupación a 31 de diciembre del último año.

Tabla 25. Ocupación a final del último año

Porcentaje de ocupación a 31 / 12	126,6%
--	--------

5.2. Duración de la estancia en el centro

5.2.1. Duración de la estancia de los usuarios en atención a 31 de diciembre.

Tabla 26. Duración de la estancia de los usuarios en atención a final de año

Duración de la estancia de los usuarios en atención a 31 / 12	n	%*
Menos de 1 año	18	15,8
De 1 a 2 años	17	14,9
De 2 a 3 años	15	13,2
De 3 a 4 años	10	8,8
De 4 a 5 años	4	3,5
De 5 a 6 años	9	7,9
De 6 a 7 años	7	6,1
De 7 a 8 años	8	7,0
De 8 a 9 años	5	4,4
De 9 a 10 años	3	2,6
Más de 10 años	18	15,8

*% sobre los usuarios en atención a 31/12

5.2.2. Duración de la estancia de los usuarios dados de alta en el último año.

Tabla 27. Duración de la estancia de los usuarios dados de alta en el último año

Duración de la estancia de los usuarios dados de alta en el último año	N	%*
Menos de 1 año	0	0
De 1 a 2 años	0	0
De 2 a 3 años	1	8,3
De 3 a 4 años	1	8,3
De 4 a 5 años	4	33,3
De 5 a 6 años	1	8,3
De 6 a 7 años	1	0
De 7 a 8 años	2	16,6
De 8 a 9 años	1	8,3
De 9 a 10 años	0	0
Más de 10 años	1	8,3

*% sobre los usuarios dados de alta en el último año

Comentario:

A 31 de diciembre de 2018 el porcentaje de ocupación del CRPS era de 126,6%, ligeramente inferior al de 2018 y 2017 que fue de 131,1% y al del año 2016 (134,4%). El porcentaje de ocupación de años anteriores fue de 128,8% en 2015; 122,2 en 2014 y 2013; 112,2 en 2012; 108,8 en 2011; 112,2 en 2010.

Las personas dadas de alta en 2019 han estado una media de 5,8 años en el CRPS pero con una gran dispersión (SD= 2,77 años; mín.=2,9 años; máx.=13,0 años). Esta media es superior en año y medio a la obtenida en 2018 que fue de 4,3 años y bastante similar a la de 2017 (5,64 años). Otros años se han obtenido los siguientes valores: 4,73 años en 2016, 4,56 años en 2015, 5,49 años en 2014, 5,61 años en 2013 y 8,20 años en 2012.

6. DATOS DEL PROCESO DE REHABILITACIÓN

En este caso la información recogida hace referencia a la descripción de las diferentes fases de proceso de rehabilitación: evaluación, intervención y seguimiento.

6.1. Fase de evaluación

Tabla 28. Usuarios y familias en fase de evaluación

	n
Nº de usuarios evaluados*	14*
Nº de usuarios en fase de evaluación a 31/12	1
Nº de familias evaluadas	12**
Nº de PIR realizados	14

* Evaluaciones finalizadas (En cuatro casos no fue necesaria la evaluación por haber salido recientemente del CRPS). ** Motivos no evaluación familia: una persona vive en miniresidencia y otra en un piso supervisado.

Tabla 29. Tiempo entre primer contacto y junta de evaluación

	Días
Tiempo medio entre 1er contacto y la junta de evaluación (días)	41,2

Tabla 30. Sesiones de evaluación (sesiones individuales)

	N	%
Nº total de sesiones de evaluación	134	
Sesiones con el usuario (1)		
<i>Nº total de sesiones de evaluación llevadas a cabo con los usuarios</i>	91	67,9%*
Nº de sesiones por lugar en el que se realizan:		
Nº de sesiones llevadas a cabo con los usuarios en el centro	90	98,9%**
Nº de sesiones llevadas a cabo con los usuarios fuera del centro	1	1,1%**
En el domicilio	1	100%***
Fuera del domicilio	0	0%***
Sesiones con la familia (2)		
<i>Nº total de sesiones de evaluación en las que han participado familias</i>	43	32,1%*
Nº de sesiones por lugar en el que se realizan:		
Nº de sesiones llevadas a cabo con las familias en el centro	39	90,6%****
Nº de sesiones llevadas a cabo con las familias fuera del centro	4	9,3%****
En el domicilio	4	100%*****
Fuera del domicilio	0	0%*****

*%sobre el total de sesiones de evaluación

**% sobre las sesiones de evaluación llevadas a cabo con los usuarios

***%sobre las sesiones de evaluación llevadas a cabo con los usuarios fuera del centro

****% sobre las sesiones de evaluación llevadas a cabo con las familias

*****/sobre las sesiones con las familias fuera del centro
 (1) Sólo con el usuario; (2) Sólo con la familia o con usuario y familia

Tabla 31. Sesiones medias realizadas con el usuario y con la familia

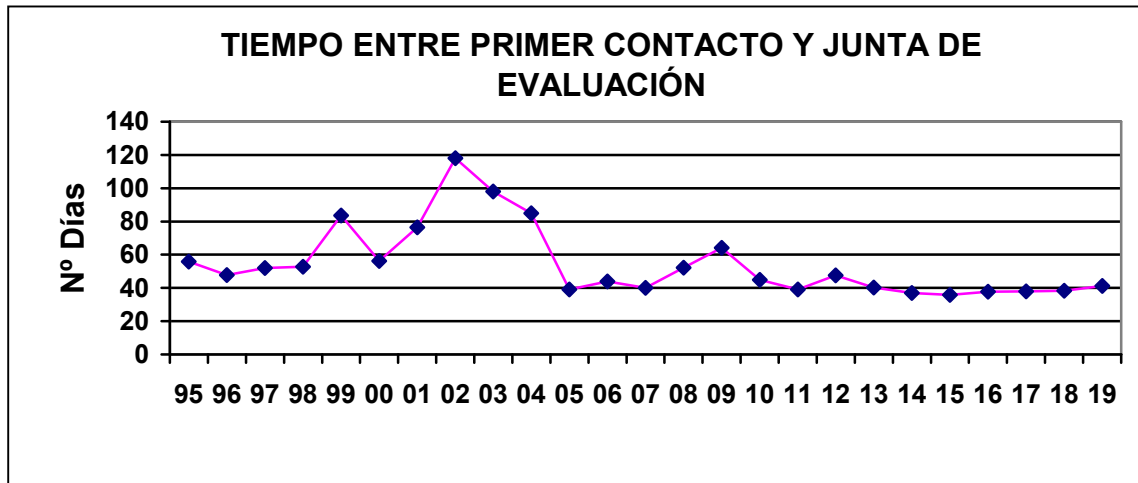
Media sesiones / usuario*	6,5
Media de sesiones / familia**	3,5

*Media calculada sobre aquellos usuarios cuya evaluación ha sido iniciada y terminada en el último año

**Media calculada sobre los familiares de aquellos usuarios cuya evaluación ha sido iniciada y terminada en el último año

Comentario:

Durante 2019 se ha continuado el esfuerzo desde el CRPS para reducir el tiempo entre la primera cita en el CRPS hasta la Junta de Evaluación y formulación de un primer plan individualizado de rehabilitación.



6.2. Fase de intervención. Se computa como intervención a partir de la junta de evaluación.

6.2.1. Datos globales de intervención en el último año

Tabla 32. Usuarios en fase de intervención en el último año

Nº de usuarios que han estado en fase de intervención	119
Nº de usuarios en fase de intervención a 31/12	96

6.2.2. Tutorías (sesiones con el tutor en la fase de intervención)

Tabla 33. Tutorías en el último año

	N	%
Nº total de tutorías totales realizadas	2375	
<i>Nº de tutorías por participantes:</i>		
Nº de tutorías con usuarios	1999	84,1*
Nº de tutorías en las que han participado familiares (1)	376	15,8*
<i>Nº de tutorías por lugar:</i>		
Nº de tutorías que se han llevado a cabo en el centro (2)	2352	99,0*
Nº de tutorías que se han llevado a cabo fuera del centro	23	0,9*
Domicilio	2	8,6**
Otros	21	91,3**
<i>Nº de tutorías por profesional:</i>		
Psicólogos	2375	100*
Otros	0	0*

*%sobre el total de tutorías

%sobre las tutorías que se han llevado a cabo fuera del centro

(1) Incluye las realizadas con ambos

(2) Se incluyen las telefónicas

Comentario:

Durante el 2019 han aumentado ligeramente el número de tutorías realizadas: 2375 frente a 2307 de 2018 (2404 en 2017, 2534 en 2016, 2457 en 2015, 2376 en 2014, 2389 en 2013, 2333 en 2012 y 2386 en 2011). Tanto las tutorías con los usuarios como con las familias superan lo establecido por la Red Pública de Atención Social en los estándares básicos de funcionamiento de los CRPS. Así, los usuarios han tenido una media de 1,39 tutorías al mes y los familiares 1,05 tutorías al cuatrimestre (hay que tener en cuenta que éste es un dato obtenido con el número total de tutorías con familias dividido entre los 119 usuarios que han estado durante el año en algún momento en la fase de intervención; sin eliminar a aquellos usuarios que no tienen familias o ésta no puede o no quiere participar en el proceso de rehabilitación; y también incluyendo en la media a aquellos usuarios que no han estado todo el año en esta fase de intervención, sino solo algunos meses por pasar a otra fase, por venir de evaluación o por abandonar).

6.2.3. Atención individual / entrenamiento individual

Tabla 34. Intervención individual

	n	%
Nº de personas que han recibido atención individual	92	
Nº de sesiones individuales		
Nº total de atenciones individuales realizadas	1502	
Nº de sesiones individualizadas realizadas por lugar:		
Nº de sesiones individualizadas que se han llevado a cabo en el centro ⁽¹⁾	1296	86,2*
Nº de atenciones individualizadas que se han llevado a cabo fuera del centro	206	13,7*
En el domicilio	59	28,6**
Otros (especificar): calle	147	71,3**

*% sobre el total de atenciones individuales realizadas

**% sobre las atenciones individualizadas que se han llevado a cabo fuera del centro

(1) Incluye las telefónicas

Comentario:

Durante 2019 se ha mantenido el número de atenciones individuales respecto a años anteriores 1502 frente a 1587 de 2018 (1527 en 2017, 1662 en 2016, 1554 en 2015, 1058 en 2014 y 996 en 2013). De las 1502 sesiones de atención individual 302 fueron realizadas por la Trabajadora Social y 499 por la terapeuta ocupacional. De todas las sesiones realizadas desde el formato de atención individual, 229 fueron con familias.

6.2.4. Atención grupal

Tabla 35. Atención grupal realizada durante el último año

	n
Nº total de usuarios que han participado en grupos a lo largo del año	111
Nº de programas realizados en el último año	47

Tabla 36. Programas de atención grupal llevados a cabo durante el último año

Programa*	Nº grupos	Nº sesiones	Nº total de participantes
Lectura	2	28 (3 en la calle)	13
Animación a la Lectura	1	15	10
Autonomía doméstica	2	17 (1 en la calle)	8
Escuela de Familias	1	11	8
Estimulación cognitiva	11	136	39
Cognición social	2	7	12
Oscilaciones del estado de ánimo	2	32	18
Billar	1	8 (8 en la calle)	7
Cocina*	12	145	34
Tertulia	7	71 (8 en la calle)	35
Habilidades Sociales	5	70 (3 en la calle)	28
Ansiedad	1	9	8
Informática *	2	6	6
Ocio	2	23 (1 en la calle)	6
Informativos	1	3	5
Grupos actividades	8	94 (74 en la calle)	46
Senderismo urbano	4	39 (39 en la calle)	28
Mercadillo	1	6 (6 en la calle)	7
Paseo	5	51 (51 en la calle)	17
Café	3	37 (37 en la calle)	13
Cálculo	2	30 (1 en la calle)	13
Terrazas	7	56 (56 en la calle)	46
Desayuno	3	41 (41 en la calle)	11
Carpetas	4	59	20
Jardines	2	33 (2 en la calle)	17
Ajedrez*	3	16 (2 en la calle)	7
Deporte*	2	7 (7 en la calle)	13
Educativo	2	29 (2 en la calle)	12
Cultural	2	27 (2 en la calle)	12
Psicoeducación y administración medicación	1	5	10
Petanca*	2	15 (15 en la calle)	10
Habilidades laborales y prelaborales	2	30	18
Huertos urbanos*	1	30 (30 en la calle)	8
Rehabilitación Lenguaje	2	35	12
Psicomotricidad	4	57 (31 en la calle)	20
TIC-Tecnologías Información Comunicación	5	46	17
Manejo de síntomas psicóticos	1	9	8
Competencias digitales	1	5	9
Ejercicio físico	3	33 (33 en la calle)	6
Piscina	1	4 (4 en la calle)	6
Labores*	2	13	9
Salud dietética	2	12	13
Técnicas de estudio	1	5	8
Cuidadores	1	19 (1 en la calle)	5
Cine	1	1	3
Grupo apoyo formación online	1	19	2
Felizmente	3	31	23
Total	134	1475 (458 en calle: 31,0%)	

(*) Programas en los que colaboran voluntarios en todos o algunos de los grupos. Solo se consignan las sesiones en las que han participado profesionales del Centro y no todas aquellas que han realizado los voluntarios.

Comentario:

Solo se consignan las sesiones en las que había algún profesional del CRPS. Otros grupos (cocina, deporte, huertos, ajedrez, etc.) son realizados por voluntarios y otros por profesionales en función de los objetivos de los participantes. En todos los grupos realizados por voluntarios hay un profesional del centro que supervisa y apoya la labor de los voluntarios y que periódicamente acude al grupo.

Por otro lado se mantiene la amplísima oferta de modalidades de intervención en grupo, con una amplia variedad de niveles en cada uno de ellos para poder ajustar lo más posible el formato grupal a las necesidades particulares de sus componentes.

En 2019 ha aumentado ligeramente el número de programas diferentes en grupo alcanzado en 2018 los 47 programas diferentes, 44 en 2018 y 42 en 2017. Otros años el número de grupos fue de 40 en 2016, 38 en 2015, 35 en 2014, 31 en 2013, 26 en 2012 y 23 en 2011. Se constata un incremento cada año en la variedad de programas ofertados. Respecto al número de grupos realizados en 2019 se produce un incremento del número de grupo alcanzando la cifra de 134. En 2018 fueron 116 y 115 en 2017 (101 en 2016 y en 2015, 88 en 2014, 82 en 2013 y 68 en 2012). Las sesiones en grupo también se han incrementado respecto al año anterior: 1475 en 2019 frente a las 1347 de 2018 y las 1433 del año 2017 (1274 en 2016, 1149 en 2015, 1150 en 2014, 969 en 2013, 879 en 2012 y 785 en 2011). La proporción de sesiones en entornos comunitarios ha supuesto el 31% de las sesiones realizadas en grupo.

Durante el año 2019 se ha puesto en marcha varios programas nuevos:

- el programa de “*labores*”, realizado por una voluntaria con la colaboración de una educadora del Centro pretende crear un espacio de soporte, ocio y aprendizaje utilizando las labores como medio de apoyo a la rehabilitación.

- el programa de “*cuidadores*” pretende capacitar a los asistentes en las competencias necesarias para poder realizar labores de cuidado de familiares a su cargo, es especial de padres/madres mayores cuya atención y asistencia recae especialmente en algunos usuarios del CRPS.

- el programa de “*felizmente*” que se centra en los aspectos asociados al bienestar y la autoestima dirigiendo la atención de participantes hacia la generación de positividad y acciones congruentes con lo que es importante para ellos. Este programa ha sido confeccionado y monitorizada su aplicación por la Universidad Complutense

- el programa “*cine*” sirve de apoyo a usuarios que participan en el proyecto “*Claqueta coqueta*” y que cuenta también con la colaboración del CRL de Ventas, la Fundación Once y del Fondo Social Europeo. Usuarios del CRPS de Alcalá con el apoyo de profesionales, participarán en la elaboración de un cortometraje basado en la metodología *Disability Inclusión Methodology Bases (DIMMB)*.

- el programa “*grupo apoyo formación online*” pretende mejorar las competencias digitales necesarias para realizar una formación online.

En verano de 2019 se realizó una salida de 5 días de duración a Alcocéber (Castellón) Denia con un grupo de 10 usuarios/as del CRPS con importantes dificultades para un disfrute autónomo de las vacaciones fuera de su entorno habitual. Se utilizó transporte público para los viajes y se alquiló una casa para al estancia con el objetivo de poder utilizar estos recursos con el fin de mejorar las competencias e implicación de las personas que participaron.

6.3. Fase de seguimiento.

Tabla 37. Fase de seguimiento durante el último año

	n
Usuarios que han estado en esta fase en el último año	22
Usuarios en fase de seguimiento a 31/12 del último año	17
Usuarios que han pasado a seguimiento en el último año	5
Sesiones de seguimiento (1):	659
En el centro (2)	584
Fuera del centro	75
Domicilio	30
Otros (especificar): calle	45

(1) Se computan sólo las sesiones individuales

(2) Incluye las atenciones realizadas por teléfono

Comentario:

El número de personas que han estado en la fase de seguimiento a lo largo del año es algo mayor al de 2018 (20). Otros años el número de usuarios atendidos en la fase de seguimiento fue también de 18 en 2017 y 2016, 17 en 2015, 21 en 2014 y también 21 en 2013. Por otro lado, en 2019 se han incrementado significativamente el número de sesiones de seguimiento realizadas

La proporción de sesiones de seguimiento por usuario al trimestre ha sido de 7,48 (6,25 en 2018, 6,77 en 2017; 6,04 en 2016; 5,4 en 2015; 4,7 en 2014), dato que supera el establecido por la Red Pública de Atención Social en los estándares básicos de funcionamiento de los CRPS.

También se presta atención a personas que están de alta en el Centro pero que esporádicamente requieren atención por los profesionales. Los datos de atención de estas personas no se contabilizan en los apartados anteriores. En 2019 se prestaron 314 atenciones (264 en 2018, 220 en 2017, 191 en 2016, 230 en 2015, 160 en 2014 y 112 en 2013) que se distribuyen de la siguiente forma:

	Centro	Calle	Total
Usuarios	181	110	291
Familias	23	0	23
Total	204	110	314

7. USO DE RECURSOS COMUNITARIOS FORMALES

Este apartado muestra los datos relativos al uso de recursos comunitarios de diferente tipo (recursos de formación, laborales, de ocio) por parte de los usuarios del centro a lo largo del año.

7.1. Formación académica

Tabla 38. Uso de recursos de formación académica por los usuarios del centro durante el último año

	n	%
Usuarios que han participado en recursos educativos en el último año	43	31,3*
Usuarios que han finalizado algún curso de formación académica en el último año	24	55,8 **
Usuarios que se encuentran realizando cursos de formación académica a 31 de diciembre	25	21,9***
Nº de cursos de formación académica en los que han participado usuarios del centro	67	

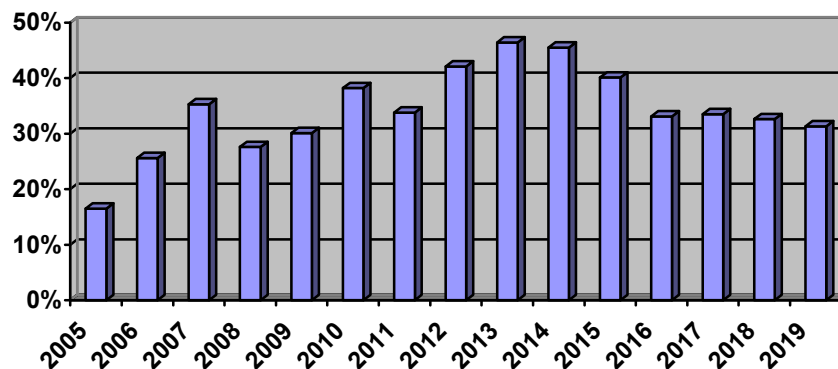
*% sobre el total de usuarios atendidos

**% sobre el total de usuarios que han participado en algún curso de formación

***% sobre los usuarios en atención a 31 de diciembre

Comentario:

La evolución en el porcentaje de usuarios que han participado en algún recurso comunitario educativo normalizado se muestra en la siguiente gráfica. Se viene constatando desde hace unos años que en torno a la tercera parte de los usuarios atendido utilizan algún tipo de recurso educativo normalizado. Al margen de los datos apuntados en la tabla anterior cinco usuarios más han utilizado recursos educativos específicos.



7.2. Formación laboral

7.2.1. Recursos normalizados:

Tabla 39. Uso de recursos normalizados de formación laboral por los usuarios del centro durante el último año

	n	%
Usuarios que han participado en cursos de formación laboral en el último año	10	7,2*
Usuarios que han finalizado cursos de formación laboral en el último año	6	60,0**
Usuarios que se encuentran realizado cursos de formación laboral a 31 de diciembre	4	3,5***
Nº de cursos de formación laboral en los que han participado los usuarios durante el último año.	11	

* Porcentaje sobre el total de usuarios atendidos

** Porcentaje sobre el total de usuarios que han participado en algún curso de formación

*** Porcentaje sobre los usuarios en atención a 31 diciembre

7.2.2. Recursos específicos para personas con enfermedad mental:

Tabla 40. Uso de recursos específicos de formación laboral para personas con enfermedad mental por los usuarios del centro durante el último año

	n	%
Usuarios que han participado en cursos de formación laboral específicos en el último año	4	2,9*
Usuarios que han finalizado cursos de formación laboral específicos en el último año	3	75,0**
Usuarios que se encuentran realizado cursos de formación laboral específicos a 31 de diciembre	1	0,8***
Nº de cursos de formación laboral específicos en los que han participado los usuarios durante el último año.	4	

* Porcentaje sobre el total de usuarios atendidos

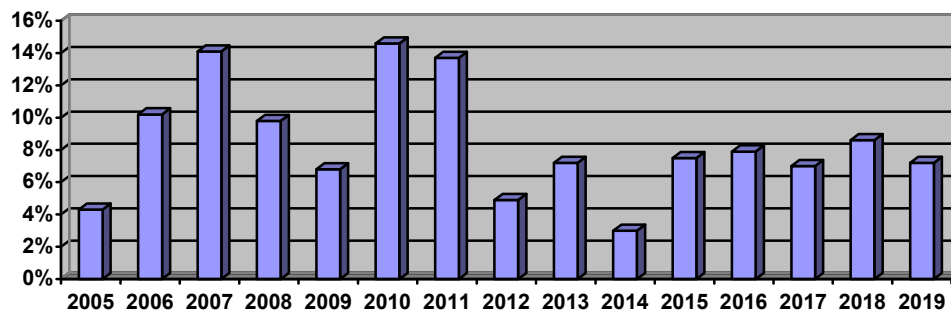
** Porcentaje sobre el total de usuarios que han participado en algún curso de formación

*** Porcentaje sobre los usuarios en atención a 31 diciembre

Comentario:

En 2019 se ha constatado un ligero descenso en la proporción de personas que han utilizado a lo largo del año algún recurso formativo laboral normalizado: 7,2 % frente al 8,6% de los usuarios atendidos en el año 2018 (7,7% en 2017, 7,9% en 2016, 7,5% en 2015, 3% en el 2014, 7,2% en el 2013 y un 4,9% en el 2012). Lejos aun de las cifras de utilización de años anteriores (13,7% en 2011 ó 14,7% en 2010). En la gráfica siguiente se observa esta evolución.

Sin embargo se observa un ligero aumento en la proporción de uso de recurso formativo laborales específicos: 2,9 frente al 2,1% de 2018 (11,1% del 2017)



7.3. Actividades de ocio

7.3.1. Recursos normalizados:

Tabla 41. Uso de recursos de ocio normalizados por los usuarios del centro durante el último año

	N	%
Usuarios que han participado en actividades "regladas" de ocio⁽¹⁾ fuera del centro	32	23.3*
Usuarios que se encuentran realizando actividades regladas de ocio fuera del centro a 31 de diciembre	19	16,6**
Nº de actividades regladas de ocio fuera del centro en las que han participado los usuarios.	43	

(1) Las que exigen una inscripción, horario, monitor, etc.

*Porcentaje sobre el total de usuarios atendidos

** Porcentaje sobre los usuarios en atención a 31 / 12

7.3.2. Recursos específicos para personas con enfermedad mental (asociaciones de familiares, clubes de ocio específicos, etc.):

Tabla 42. Uso de recursos de ocio específicos para personas con enfermedad mental por los usuarios de los centros durante el último año

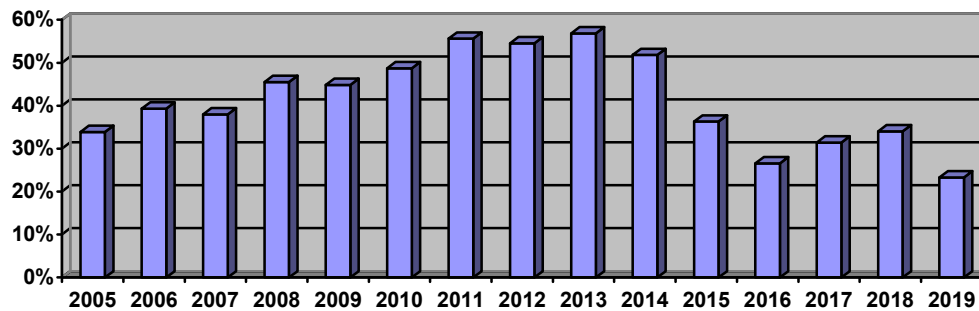
	N	%
Usuarios que han participado en actividades regladas de ocio fuera del centro	6	4,3*
Usuarios que se encuentran realizando actividades regladas de ocio fuera del centro a 31 / 12	5	4,3**
Nº de actividades regladas de ocio fuera del centro en las que han participado los usuarios.	7	

*Porcentaje sobre el total de usuarios atendidos

** Porcentaje sobre los usuarios en atención a 31 / 12

Comentario:

Durante 2019 ha disminuido significativamente el porcentaje de personas que utilizan recursos normalizados de ocio. La media por persona de recursos de ocio normalizados utilizados ha sido de 1,3 recursos de ocio normalizado.



7.4. Otros recursos normalizados

Tabla 43. Uso de otros recursos normalizados por los usuarios del centro durante el último año

	n	%
Enumeración de otros recursos normalizados utilizados. Indicar:		
Nº de usuarios que han participado en otros recursos normalizados (por recurso)	25	18,2%*
Nº de actividades en otros recursos normalizados	35	
Nº de usuarios que han finalizado actividades en otros recursos normalizados-	6	24,0%**
Nº de usuarios que se encuentran realizado otros recursos normalizados a 31 de diciembre.	19	16,6%***

* Porcentaje sobre el total de usuarios atendidos

**Porcentaje sobre el total de usuarios que han participado en otros recursos normalizados

*** Porcentaje sobre los usuarios en atención a 31 diciembre

Comentario:

En las tablas y gráficas anteriores se observa la importante utilización que los usuarios del CRPS de Alcalá hacen de recursos comunitarios normalizados. Dichos datos reflejan la vocación de integración comunitaria normalizada que preside y orienta las diferentes actividades y esfuerzos del CRPS de Alcalá.

Durante 2019, 77 usuarios han utilizado recursos comunitarios normalizados. Esta cifra representa el 56,2% de las personas atendidas a lo largo del año (54,3% en 2018, 55,2% en 2017, 63,3% en 2016, 65,1% en 2015, 60,1% en 2014, 68% en 2013, 57% en 2012, 62,9% en 2011, 52,8% en 2010 y 49,8% en 2009). Este porcentaje supera el criterio establecido por la Red Pública de Atención Social en los estándares básicos de funcionamiento de los CRPS.

8. INTEGRACIÓN LABORAL

En este apartado se recoge información sobre la actividad laboral llevada a cabo por los usuarios del centro durante el año al que hace referencia la memoria, concretamente: número de usuarios con actividad laboral, número de empleos y motivo de finalización de los mismos.

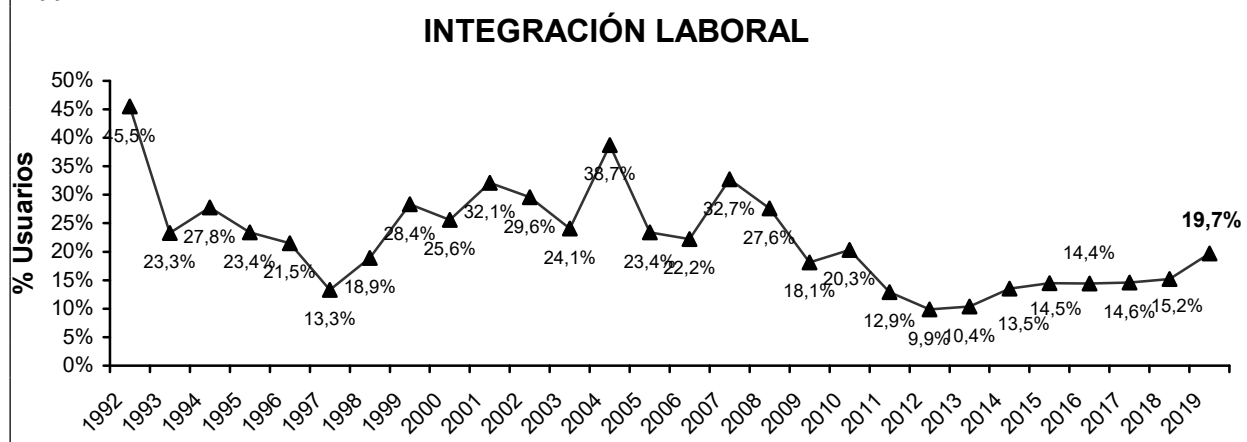
Tabla 44. Integración laboral de los usuarios del centro en el último año

	n	%
Nº de usuarios con actividad laboral en el último año	27	19,7*
Nº de usuarios con actividad laboral con contrato	20	74,0***
Nº de empleos	27	
Con contrato	20	74,0**
Sin contrato	7	25,9**
En empresa ordinaria	10	37,0**
Empresa protegida	10	37,0*
Actividad marginal	7	25,9**
Empleos finalizados por:		
Abandono	1	3,7 **
Despido	2	7,4 **
Finalización de contrato	7	25,9 **
Mejora de contrato	0	0 **
Otras:	0	0**
Nº de usuarios trabajando a 31 de diciembre	18	13,1*

*% sobre el total de usuarios atendidos; **% sobre número total de empleos; ***% sobre el número de usuarios con actividad laboral

Comentario:

En 2019 se observa un ligero incremento en el porcentaje de personas que a lo largo del año hna tenido alguna actividad laboral. Se presenta un gráfico con la evolución de este dato desde el año 1992.



9. UTILIZACIÓN DE OTROS RECURSOS DEL RED PÚBLICA DE ATENCIÓN SOCIAL

La *Red pública de atención social a personas con enfermedad mental grave y duradera* incluye diferentes tipos de recursos y en ocasiones los usuarios lo son de más de uno de ellos. En este apartado se recoge información sobre la utilización por parte de los usuarios del centro de otros recursos de la Red durante el año al que hace referencia la memoria.

Tabla 45. Utilización de otros recursos de la Red por parte de los usuarios durante el último año

Usuarios atendidos que a la vez eran usuarios de:	n	%*
Miniresidencias	17	12,4
Centros de Rehabilitación Laboral.	3	2,1
Plazas de pensiones supervisadas	0	0
Pisos supervisados.	4	2,9
Centros de día.	0	0
Otros recursos de la Red (especificar): EASC	6	4,3

*% sobre el total de usuarios atendidos

Comentario:

Se observa un aumento en el número de “usos” de otros recursos de la Red. En 2019 se produjeron 30 estancias frente a las 23 del año 2018 (27 en 2017).

10. DATOS DE COORDINACIÓN

En este caso se recogen datos sobre coordinación del centro con otros recursos. Se incluye un listado de recursos, centros o servicios con los que se han mantenido reuniones de coordinación y el número de reuniones realizadas con cada uno de ellos.

Listado (y número de reuniones):

CON LOS C.S.M. Y OTROS RECURSOS DE ATENCIÓN:

▪ COORDINACIÓN CON C.S.M. Alcalá:	20
▪ COORDINACIÓN CASOS RESIDENCIAS + Servicio SM.....	15
▪ COORDINACIÓN CASOS CSM+RESIDENCIA+CRPS+MINI+PISO.....	1
▪ COORDINACIÓN CASOS CSM+RESIDENCIA+CRPS+MINI+CRL	1
▪ COORDINACIÓN CASOS CSM+EASC.....	1
▪ COORDINACIÓN AMTA, CSM Y OTROS RECURSOS:.....	3
▪ COORDINACIÓN DE TTTSS DEL AREA:.....	3
▪ COMISIÓN DE ASISTENCIA :	3
▪ COMISIÓN DE DOCENCIA:.....	8
▪ COMISIÓN REHABILITACIÓN:	4
▪ COMISIÓN PROGRAMA DE SEGUIMIENTO Y DERIVACIÓN A RECURSOS:.....	11
▪ COMISIÓN PROCESO TRASTORNO MENTAL GRAVE.....	4
▪ COMISIÓN PROCESO PRIMEROS EPISODIOS PSICÓTICOS.....	6
▪ COMISIÓN PROCESO TRASTORNO DE PERSONALIDAD.....	4
▪ COORDINACIÓN TRABAJADORES SOCIALES DE LA RED.....	2
▪ GRUPO DE TRABAJO PISO PROTEGIDO S.M.	2
▪ COMISIÓN ATENCIÓN DOMICILIARIA S.M.....	2
TOTAL:.....	90

A las anteriores habría que añadir aquellas que realizan los profesionales del Centro.

CON LOS S.S.G. Y OTROS TRABAJADORES SOCIALES

▪ COORDINADORA DE TRABAJADORES SOCIALES DE ALCALÁ Y COMARCA.....	3
▪ MESA TÉCNICA DE EMPLEO DE ALCALÁ Y COMARCA.....	3
▪ HENARED(Servicio de Coordinación, Orientación, y Asesoramiento en Red para la Inserción Laboral de las Personas con Discapacidad del Corredor del Henares).....	6
▪ TRABAJADORES SOCIALES GRUPO EXTER S.A.....	2
▪ MESA TÉCNICA MENORES SS.SS. AYUNTAMIENTO	1
TOTAL:.....	15

RECURSOS DEL DISTRITO DE ALCALÁ DE HENARES.

- Centro de Información, Documentación y Asesoramiento Juvenil-CIDAJ Alcalá de Henares
- Colectivo de acción para el Juego y la Educación CAJE
- ASME. Asociación Salud Mental Madrid Este.
- Universidad de Alcalá. Programas INSOLAB. Formación superior en competencias para la inclusión sociolaboral de jóvenes con discapacidad intelectual.
- Cáritas Diocesana de Alcalá de Henares: formación Adaptanet.
- Concejalía de Juventud e Infancia. Ayuntamiento de Alcalá de Henares.
- Servicios Sociales. Ayuntamiento de Alcalá de Henares.
- Naturgy: bono social eléctrico.
- A.E.C.C. Alcalá de Henares.
- Junta Municipal de Distrito II y IV del Ayuntamiento de Alcalá de Henares.
- Escuela Municipal de Adultos Historiador Portilla. Alcalá de Henares.
- Centro Asesor de la Mujer. Alcalá de Henares.
- Centro Cívico María Zambrano del Ayuntamiento de Alcalá de Henares.
- Casa de la juventud. Ayuntamiento de Alcalá de Henares.
- Bolsa de voluntariado. Concejalía de Juventud del Ayuntamiento de Alcalá de Henares.

COORDINACIONES CON OTROS RECURSOS.

- Centro bases número 9 de Coslada.
- Fundación Manantial Integra.
- Servicio de orientación e inserción laboral de ASPIMIP de Coslada.
- Stylepack, CEE
- Fundación Juan XXIII Roncalli
- Universidad Complutense. Escuela Trabajo Social.
- Claqueta Coqueta- CRL Ventas
- Universidad Complutense. Facultad psicología.

TOTAL DE RECURSOS CONTACTADOS: 23

11. RESULTADOS DE LOS CUESTIONARIOS DE EVALUACIÓN

De forma sistemática se aplican en los Centros de Rehabilitación Psicosocial algunos instrumentos de evaluación que hacen referencia a diferentes áreas o dominios: calidad de vida, funcionamiento y satisfacción. Los instrumentos utilizados para ellos son:

- Calidad de vida – Cuestionario modificado a partir de Cuestionario de Calidad de Vida de Baker e Intagliata.
- Funcionamiento: DAS-I y EEAG
- Satisfacción: Cuestionario de Evaluación de Satisfacción de Usuarios

La calidad de vida y el funcionamiento de los usuarios se evalúan a la incorporación de los usuarios en el centro, a su salida y a final de año a todos usuarios que permanecen en el centro a final de año. En este apartado se recogen los datos relativos a la evaluación de los usuarios que están en atención a final de año.

11.1. Satisfacción

11.1.1. Satisfacción de los usuarios

Tabla 46. Aplicación del cuestionario de satisfacción a los usuarios del centro durante el último año

	n	%
Nº de usuarios a los que se ha aplicado el cuestionario para la evaluación de la satisfacción	88	64,2*
Usuarios a los que no se les ha aplicado		
Nº total de usuarios a los que no se les ha aplicado	49	35,7*
Motivos:		
La persona no está en condiciones de contestar el cuestionario	5	10,2**
No sabe leer (en castellano)	0	0**
No aceptan	1	2,0**
No devuelven los cuestionarios cumplimentados	0	0**
Otros (19 usuarios son incorporación con lo que no procede aplicar el cuestionario de satisfacción, 9 usuarios han sido baja por distintos motivos y 2 abandonos; el resto (13) no fueron aplicados por otros motivos)	43	87,7**

*% sobre el total de usuarios atendidos durante el año

**% sobre el número de usuarios a los que no se les ha aplicado

Tabla 47. Datos sobre los ítems del cuestionario de satisfacción

	Media ítem
¿Está usted satisfecho...	
en general, con los servicios que presta este centro?	5,10
con el tutor que le atiende en este Centro?	5,19
en general, con las actividades en las que participa cuando acude a este centro?	5,00
con la frecuencia con la que debe acudir a este centro para realizar actividades?	5,00
con la limpieza e higiene de este centro?	5,34
con el nivel de información que recibe por parte de los profesionales?	5,25
con la temperatura habitual que hace en el centro?	5,20
con los objetivos y metas que se persiguen con las actividades que lleva a cabo este Centro?	5,25
con el interés que muestran y el apoyo que recibe por parte de los profesionales que le atienden en este Centro?	5,24
en general con las instalaciones de este Centro?	5,23
con el horario en que es citado para acudir a este Centro a realizar las distintas actividades?	5,15
con los profesionales que le atienden en este Centro?	5,40
con el entorno físico, el espacio y la luminosidad de este Centro?	5,25
con el nivel de participación que le permiten en este Centro?	5,26

Tabla 48. Datos sobre las subescalas del cuestionario de satisfacción

	Media
Satisfacción con la intervención	5,10
Satisfacción con los profesionales	5,27
Satisfacción con las instalaciones	5,25

Comentario:

Se incrementa ligeramente la proporción de personas a las que se ha aplicado el cuestionario de satisfacción en 2019: 64,2% en 2019 frente al 60% de 2018 (61,5% en 2017, 58,9% en 2016, 69,6% en 2015 y 53,35% en 2014). Puntuaciones muy similares a las de 2018 con variaciones de centésimas. Las puntuaciones se consideran altas teniendo en cuenta que todos los ítems se sitúan por encima de 5, es decir entre “*Bastante Satisfecho*” y “*Muy Satisfecho*”.

11.2. Calidad de vida subjetiva

Nº de personas evaluadas en CDV	104
---------------------------------	-----

Tabla 49. Puntuación en el cuestionario de calidad de vida de los usuarios en atención a 31 de diciembre

	Media
¿Qué cara se acerca a cómo se siente con respecto:	
a su vida en general?	4,61
a su hogar / piso / lugar de residencia?	5,29
a su barrio como un sitio para vivir?	4,80
a la comida que come?	5,39
a la ropa que lleva?	5,48
a su salud general?	4,54
a su forma física?	4,25
a su estado de ánimo?	4,65
a la tranquilidad que hay en su vida?	4,82
a su problema / trastorno de salud mental?	4,25
a las personas con quien convive?	5,54
a sus amigos?	4,89
En caso de no tener amigos, ¿qué cara se acerca a cómo le hace sentir esto?	3,84
a su relación con su familia?	5,52
a su relación con su pareja?	4,40
En caso de no tener pareja ¿qué cara se siente acerca a cómo le hace sentir esto?	3,65
a su vida sexual?	3,88
a su relación con otras personas?	5,04
a su trabajo o actividad laboral?	4,38
En caso de no realizar actualmente ninguna actividad laboral ¿qué cara le hace sentir eso?	4,10
a los estudios o cursos de formación que realiza?	5,03
a sus actividades de ocio?	5,08
a los servicios e instalaciones en su zona de residencia?	5,18
a su situación económica?	4,79
a sí mismo?	5,18
a su vida en general?	5,00
Puntuación media total	4,75

11.3 Funcionamiento

(1) Escala breve de evaluación de la discapacidad del la OMS (DAS-I)

Nº de personas evaluadas en DAS-I	129
--	------------

Tabla 50. Puntuación en el DAS-I de los usuarios en atención a 31 de diciembre

Puntuación media en Cuidado personal	1,67
Nº de usuarios con funcionamiento con asistencia	0
Puntuación media en Ocupación	2,58
Nº de usuarios con funcionamiento con asistencia	0
Puntuación media en Familia y hogar	2,08
Nº de usuarios con funcionamiento con asistencia	0
Puntuación media en funcionamiento en el contexto social	2,57
Nº de usuarios con funcionamiento con asistencia	0
Duración total de la discapacidad	
Menos de 1 año (nº de usuarios)	0
Un año o más (nº de usuarios)	84
Desconocida (nº de usuarios)	0

Comentario:

Sin variaciones significativas respecto a los datos de años anteriores

(2) Escala de Evaluación de Actividad Global (EEAG)

Nº de personas evaluadas en EEAG	134
---	------------

Tabla 51. Puntuación en el EEAG de los usuarios en atención a 31 de diciembre

	Media
Puntuación media total en el EEAG	60,97

Comentario:

Se ha constatado una menor puntuación en la escala EEAG el año 2019 respecto al año anterior que fue de 63,18 puntos de media.

12. OTRAS ACTIVIDADES

Se incluyen en este apartado las actividades de formación continua del personal, las actividades de divulgación y de formación a otros profesionales, la participación en acciones de lucha contra el estigma, las comisiones de trabajo, etc.

Otras actividades:

- Jornada de “reflexión” interna del equipo del CRPS para valorar el trabajo realizado en el último año.
- Encuentro anual con voluntariado que colabora en actividades del CRPS.
- Durante 2019 se ha participado en la elaboración y puesta en marcha de los siguientes procesos asistenciales:
 - “Proceso asistencia del trastorno de personalidad. Red de Salud Mental HUPA” (4 reuniones)
 - “Proceso asistencia del trastorno mental grave. Red de Salud Mental HUPA” (Coordinación). (4 reuniones)
 - “Proceso asistencial primeros episodios de psicosis. Red de Salud Mental HUPA” (6 reuniones)
- Una psicóloga del CRPS es tutora del programa de formación PIR del Hospital Universitario. Príncipe de Asturias de Alcalá de Henares tutorizando a tres residentes PIR.
- La terapeuta ocupacional del CRPS es integrante del tribunal examinador de la prueba ECOE del Grado de Terapia Ocupacional de la URJC en Junio 2019.
- La Trabajadora Social ha sido tutora de dos alumnas del prácticum del grado de Trabajo Social de la Universidad Complutense. (Curso 2018-2019).
- Durante 2019 se han recibido dos visitas al CRPS de Alcalá de Henares de profesionales de la salud mental de Chile y Argentina.

FORMACIÓN CONTINUADA DEL EQUIPO

Presentación en congresos y jornadas.

- Orviz García, S. Mesa redonda: “Salud mental: el estigma a superar”. XII Congreso de Educación Médica celebrado en la Universidad de Alcalá de Henares. Marzo 2019.
- González Cases, J. Mesa redonda: “30 años de rehabilitación”. Jornadas AMRP “30 años de la red de atención social”. Madrid. Febrero 2019.

Docencia impartida:

- López Expósito, C. Docente Curso de Terapia Ocupacional en Salud Mental Instituto ATTI, Mayo 2019.
- Orviz García, S. "Maternidad y trastorno mental grave: a propósito de un caso". Taller de casos clínicos: atención por procesos en la red de psiquiatría y salud mental del Hospital Universitario Príncipe de Asturias. Dirección General de Planificación, Investigación y Formación. Oficina Regional de Coordinación de Salud Mental. Comunidad de Madrid. Marzo 2019.
- Orviz García, S., Ortiz Díaz, A. "Programa felizmente". Plenario Red de Salud Mental Hospital Príncipe de Asturias. Alcalá de Henares. Junio 2019
- González Cases J. Universitat Jaume I Castellón de la Plana. Departamento de psicología Básica, Clínica y Psicobiología. Facultad de Psicología. Título del curso impartido: Master Universitario oficial "Rehabilitación Psicosocial en Salud Mental" 60 créditos ECTS. Asignaturas impartidas: "Habilidades Básicas Metodológicas (1): Técnicas de Evaluación/Planificación de la Intervención y de la Motivación" (4 créditos) y "Trabajo Fin de Master" (15 créditos)

Cursos recibidos:

- Orviz García, S.; Sanz Aguado, M.; Ortiz Díaz, A., y González Cases, J. "Taller de casos clínicos: atención por procesos en la red de psiquiatría y salud mental". Dirección General de Planificación, Investigación y Formación. Oficina Regional de Coordinación de Salud Mental. Comunidad de Madrid. Enero-diciembre 2019. 20 horas.
- Orviz García, S., Sanz Aguado, M., Gómez Pérez, O., Ortiz Díaz, A. "Psicofarmacología básica". Grupo EXTER S.A. Madrid. Septiembre 2019. 10 horas
- Orviz García, S., Sanz Aguado, M., López Expósito, C., "Cognición social". Grupo EXTER S.A. Madrid. Mayo 2019. 10 horas.
- Sanz Aguado, M., Gómez Pérez, O, López Expósito, C., Ortiz Díaz, A. "Rehabilitación cognitiva". Grupo EXTER S.A. Madrid. Octubre 2019. 10 horas.
- Sanz Aguado, M., López Expósito, C., Ortiz Díaz, A. "Investigación básica". Grupo EXTER S.A. Madrid. Mayo 2019. 10 horas.
- Grande de Lucas, A. "Cómo promover hábitos saludables en personas con T.M.G". Impartido por la Escuela Andaluza de Salud Pública. Grupo EXTER S.A. Noviembre 2019. 10 horas.
- López Expósito, C., Sánchez Vicente, M. "Integración laboral de personas con trastorno mental grave". Grupo EXTER S.A. Madrid. Noviembre 2019. 10 horas.

- García San Pablo, E., Sánchez Vicente, M., González Cases, J. "Gestión documental". Grupo EXTER S.A. Madrid. Octubre 2019. 5 horas.
- Sánchez Vicente, M.. Taller de Asesoramiento sobre Regularizaciones. Grupo EXTER S.A. Madrid. Mayo de 2019. 5 horas.
- Sánchez Vicente, M.. "Testamento y Herencia ". Impartida por el Notario Jesús Domínguez. Alcalá de Henares. Mayo 2019.
- Sánchez Vicente, M. "Perspectiva de género en rehabilitación psicosocial ". Organiza AMRP. Madrid. Octubre de 2019. 16 horas.
- Sanz Caja, M. "Curso de compostaje. Programa Alcalá Composta". Organizado por la Concejalía de Medio Ambiente del Ayuntamiento de Alcalá. Mayo 2019. 4 horas
- Mora Ribagorda, E. "Rehabilitación psicosocial. Filosofía, estilo de atención y metodología". Grupo EXTER S.A. Mayo-Noviembre 2019. 30 horas

Asistencias a Congresos y Jornadas:

- López Expósito, C., Sánchez Vicente, M., Orviz García, S., González Cases, J. "30 años de la red de atención social". Jornadas AMRP. Madrid. Enero 2019.
- Orviz García, S., Sanz Aguado, M. XVII Jornada Anual de Fundación Manantial: "El respeto de los derechos humanos en la atención a la salud mental". Madrid. Noviembre 2019.
- Gómez Pérez, O., Grande de Lucas, A., Sanz Caja, M. VIII Jornadas de Salud Mental y Rehabilitación, organizado por las Hermanas Hospitalarias. Madrid. Octubre 2019.
- Grande de Lucas, A., Sanz Caja, M. Conferencia de los Centros de Salud Mental. Organiza los centros de Salud Mental de la Comunidad de Madrid. Hospital Ramón y Cajal. Madrid. Diciembre 2019.
- Sánchez Vicente, M., García San Pablo, E. Gómez Pérez, O., Ortiz Díaz, A. Jornada reivindicativa por la prevención del suicidio. Congreso de los diputados. Organiza los diputados (UPN) Iñigo Alli y José Manuel Dolader. Madrid. Febrero 2019.
- Orviz García, S., Ortiz Díaz, A., López Expósito, C., Sanz Aguado, M., González Cases, J. Plenario Red de Salud Mental Hospital Príncipe de Asturias. Alcalá de Henares. Junio 2019.

Publicaciones:

- López Expósito MC, González Cases J, et al. Estudio de la salud física en una muestra de personas con trastorno mental grave. *Revista Asociación Madrileña de Rehabilitación Psicosocial AMRP*. 2019; 28(32):33-45

Investigación:

- Sanz Aguado, M. (coordinadora). Evaluación del desempeño cognitivo en una muestra de personas atendidas en el CRPS con la "MATRICS *Consensus Cognitive Battery* (MCCB)". En fase de redacción.
- González Cases, J. Estudio descriptivo sobre el funcionamiento y uso de recursos sociales y sanitarios de las personas que han sido dadas de baja o de alta a los largo de la historia del CRPS de Alcalá. En fase de redacción.
- González Cases, J. et al. Estudio sobre las variables que influyen en los tiempos de derivación a los CRPS. Estudio multicéntrico con diferentes CRPS de la Red. En fase de recolección de datos.
- Orviz García S, Ortiz A, Sanz M, Gómez Pérez O, González Cases J: Eficacia de un programa para la disminución del autoestigma en personas con trastorno mental grave en un Centro de Rehabilitación Psicosocial.
- González Cases, J. y cols. Ensayo aleatorizado sobre la eficacia de un programa de entrenamiento en cognición social. Grupo EXTER S.A.

Sesiones clínicas/bibliográficas: durante el año 2019 se ha participado en las diferentes sesiones clínicas/bibliográficas organizadas desde el CRPS o conjuntamente con otros recursos gestionados por el Grupo EXTER.

Orviz García, S. ha sido ponente de la sesión clínica "Programa Felizmente" en la docencia en salud mental del Hospital Universitario Príncipe de Asturias. Abril 2019.

Otros:

- Rotación en el CRPS de Residentes de psicología clínica (1) y de MIR de psiquiatría (3).
- Prácticas pregrado vinculadas a diferentes convenios suscritos por el Grupo EXTER con las Universidades: 2 alumnas del grado de Trabajo Social
- López Expósito, C. participación durante 2019 en grupos de trabajo de Terapeutas ocupacionales de Grupo EXTER S.A.
- Orviz García S. participación durante 2019 en grupo de expertos en habilidades sociales de Grupo EXTER S.A.
- González Cases, J participación durante 2019 en servicio de investigación de Grupo EXTER S.A.

13. VALORACIÓN Y COMENTARIOS

Este caso se realiza la valoración general sobre el funcionamiento del centro a lo largo del año al que hace referencia la memoria y sobre todo hará referencia al cumplimiento de los objetivos propuestos en la memoria del año anterior.

Balance:

Tras 31 años de actividad el Centro de Rehabilitación Psicosocial de Alcalá de Henares muestra un funcionamiento adecuado en la atención psicosocial a personas con trastorno mental grave y a sus familias. Esta valoración se sustenta en los siguientes datos:

- la alta ocupación del centro (119,1 personas atendidas de media por mes en 2019), con un mínimo de 115 personas y un máximo de 123, lo que supone una ocupación del 126,6% sobre el número de plazas previstas para el CRPS (90).
- el elevado número de derivaciones (27) presentadas por los S.S.M. durante el año, con una media de 2,25 derivaciones al mes
- la variedad en la oferta de intervenciones grupales (47 programas diferentes), en especial las relacionadas con el desarrollo de competencias y habilidades necesarias para un adecuado y autónomo funcionamiento social
- el importante número de asistencias realizadas (12.371) con especial mención a las realizadas fuera del CRPS, en entornos comunitarios
- la alta inserción de los usuarios en recursos comunitarios normalizados con un 56,2% de todos los usuarios atendidos en el año que ha participado en al menos un recurso comunitario, especialmente educativos y de ocio
- las altas puntuaciones obtenidas en los cuestionarios de satisfacción.

Los objetivos señalados en la memoria del CRPS de 2018 para el año 2019 han sido:

Objetivos:

- Mantener los Indicadores Básicos de Atención y Funcionamiento de los C.R.P.S. marcados por los responsables de la "Red Pública de Atención Social a personas con enfermedad mental grave y duradera" de la Consejería de Políticas Sociales, Familia, Igualdad y Natalidad.

Algunos de los indicadores básicos de atención implantados en los CRPS y que pueden observarse en los datos de la memoria se señalan a continuación:

- PRIMER CONTACTO Y ACTIVIDADES DE ACOGIDA Y ENGANCHE: durante el año se han producido dos abandonos, uno de en los momentos iniciales de la intervención con menos de tres meses de estancia en el centro.
- DURACIÓN DEL PROCESO INICIAL DE EVALUACIÓN: durante 2019 el tiempo medio de espera desde la primera cita hasta la formulación de un plan individualizado de rehabilitación fue de 41,2 días.
- ESTABLECIMIENTO Y FORMULACIÓN DEL PIR: todos los usuarios evaluados a lo largo del año han contado con un informe resumen de evaluación donde se señalan las principales características del usuario y su familia en su desempeño funcional, y una formulación de plan individualizado de rehabilitación con objetivos estructurados y propuestas de intervención. El usuario y la familia en su caso, han sido informados de esta propuesta de formulación de objetivos, se ha consensuado con ellos y el usuario ha firmado los Planes Individualizado de Rehabilitación. Dicho informe ha sido remitido sistemáticamente al servicio de salud mental de Alcalá de Henares en formato electrónico incorporándose a la historia clínica electrónica de dicho servicio.

- **TUTORIZACIÓN:** los usuarios han tenido una media de 1,39 tutorías al mes y los familiares 1,05 tutorías al cuatrimestre (hay que tener en cuenta que éste es un dato obtenido con el número total de tutorías con familias dividido entre los 119 usuarios que han estado durante el año en algún momento en la fase de intervención; sin eliminar a aquellos usuarios que no tienen familias o ésta no puede o no quiere participar en el proceso de rehabilitación; y también incluyendo en la media a aquellos usuarios que no han estado todo el año en esta fase de intervención, sino solo algunos meses por pasar a otra fase, por venir de evaluación o por abandonar). Se han realizado las correspondientes revisiones semestrales de los PIR en colaboración con el usuario de todas las personas en atención durante el año. También se han realizado informes a la salida de los usuarios del centro por alta u otro tipo de salida. Dichos informes de tutoría y de alta o baja han sido remitos al servicio de salud mental de referencia del usuario. Todas las tutorías han sido realizadas por psicólogos.
- **INTERVENCIÓN:**
 - Actividades grupales: 111 usuarios (81,0% de los usuarios atendidos a lo largo del año) han participado en grupos. De los 134 grupos realizados a lo largo de 2019 hay un porcentaje mayoritario relacionados con la mejora de competencias.
 - Inserción en recursos comunitarios: se ha superado de forma significativa el criterio mínimo de un 40% de los usuarios en recursos comunitarios normalizados. En 2019 el 56,2% de los usuarios atendidos a lo largo del año han participado en uno o varios recursos comunitarios normalizados.
 - Las familias han tenido una media de 1,05 tutorías al cuatrimestre. Se ha realizado un grupo de escuela de familias con participación de familiares de ocho usuarios. Teniendo en cuenta el número de personas que han accedido al CRPS y que a veces los familiares no quieren o pueden participar en el programa, se puede considerar que ésta es una intervención con alta implantación en el abordaje familiar.
- **SEGUIMIENTO:** El número de sesiones de seguimiento nos ofrece una cifra de 7,48 contactos individuales al trimestre, dato éste que supera el establecido por el la Red Pública de Atención Social en los estándares básicos de funcionamiento de los CRPS. Este promedio de contactos sería mayor si se incluyen las sesiones de grupo en las que participan personas en esta fase de seguimiento. Además cuando una persona pasa de la fase de intervención a la de seguimiento se realiza un Informe de Pase a Seguimiento donde se revisa toda la evolución del PIR y se justifica el cambio de fase. Dicho informe es también remitido a los Servicios de Salud Mental

- Mantener el número de asistencias (grupos y resto de intervenciones) en niveles similares a los de años anteriores.

Durante 2019 ha aumentado el número de asistencias totales realizadas respecto a 2018. En concreto en 2019 se han realizado 12.371 asistencia y el año anterior 11.270 (11.297 en 2017, 11.447 en 2016, 10.643 en 2015, 10.036 en 2014, 8721 en 2013, 8.110 en 2012, 8.203 en 2011, 7.933 de 2010, 7.579 de 2009).

- Potenciar, en la medida de lo posible, la investigación en el CRPS.

- **Se irán completando los siguientes trabajos en curso:**
 - **“Funcionamiento y uso de recursos sociales y sanitarios de las personas que han sido dadas de baja o de alta a los largo de la historia del CRPS de Alcalá”.**

Se ha completado la investigación con los usuarios del distrito de Alcalá de Henares atendidos en el CRPS durante los primeros 10 años: 1989-1999. Se diseñó un cuestionario *ad hoc* que fue respondido en entrevista a 70 personas y en el que se valoraban entre otras cosas su

convivencia actual, su integración en recursos, su red de soporte, el uso de servicios sanitarios o de rehabilitación específicos y una valoración subjetiva de su estancia en el CRPS. Se estudiaron también el uso por estas personas de la urgencia y la hospitalización psiquiátrica en el último año. Los datos están analizados y se está en fase de redacción de una publicación.

- ***“Investigación prospectiva sobre Evaluación del Funcionamiento del Centro de Rehabilitación Psicosocial de Alcalá de Henares.***

Se está todavía en el periodo de inclusión de personas en el estudio y la aplicación de los instrumentos de evaluación. Se están recogiendo datos desde 2017 y no prevé concluir la inclusión de casos hasta 2021. Tendiendo en cuenta que cada persona tienen valoración cada dos años y una última a los 4 de años de permanencia en el centro, será en 2025 cuando se prevé que finalice la recolección de los últimos datos para su posterior análisis.

- ***Se pondrán en marcha dos nuevas investigaciones:***

- ***“Evaluación de eficacia de un programa de mejora de las competencias de cuidador de mayores en personas con trastorno mental grave”.***

Se ha aplicado el programa y se ha realizado una evaluación pre y post grupo para valorar si la intervención aportaba alguna mejoría en los dominios evaluados. Se evalúan las actividades de la vida diaria con el Índice Katz, la carga del cuidador con la escala Zarit y Zarit y el apoyo social percibido con el cuestionario DUKE-UNC.

- ***“Relación entre funcionamiento y perfil cognitivo en personas con trastorno mental grave”.***

Se reformula esta investigación por su complejidad y se estudia el perfil de funcionamiento cognitivo de una muestra amplia de personas evaluadas con el instrumento MATRICS. Se han analizado los datos obtenidos de 67 personas. En fase de redacción.

- ***Diseñar nuevas intervenciones para cubrir necesidades detectadas entre los usuarios del CRPS:***

- ***Abordar el área de salud general en las personas atendidas en el CRPS. Algunos de los objetivos a plantear serían: mejorar los procedimientos de evaluación de esta área y la traslación de sus resultados a los planes individualizados de rehabilitación, favorecer la vinculación de los usuarios con el sistema de salud general y especializado, potenciar las intervenciones que favorezcan la mejora de la salud general, contemplar la perspectiva de género en los procesos de salud., etc.***

Se realizaron diversas acciones relacionadas con el abordaje de la salud general en personas con trastorno mental grave, como el diseño y puesta en marcha de dos grupos sobre alimentación equilibrada y dietas saludables, el trabajo individualizado sobre usuarias que presentaban problemas graves de salud para favorecer el seguimiento de tratamientos médicos, el diseño y puesta en marcha de abordajes específicos para disminuir el sedentarismo, etc.

- ***Realizar acciones desde la perspectiva de género: continuar con las estrategias de prevención de la violencia de género, favorecer la derivación y entrada de más mujeres en el CRPS, etc.***

Concienciación a los profesionales de los Servicios de Salud Mental para que favorezcan las derivaciones de mujeres con trastorno mental grave al CRPS. El número de mujeres derivadas durante el año 2019 al CRPS ha sido significativamente superior al de otros años en comparación con el de hombres derivados (12 mujeres frente a 15 hombres, lo que representa un 44,4% de las derivaciones). Se insistirá a los CSM de referencia durante 2020 para que favorezcan la derivación de más mujeres al CRPS.

- Dar continuidad al proceso de calidad a través de las acciones que mejoren la eficacia y la eficiencia de nuestro recurso.

Cumpliendo lo indicado en el art.12 de la Ley 11/2002, de 18 de diciembre, la Empresa Grupo EXTER y sus recursos, entre los que se encuentran el "Centro de Rehabilitación Psicosocial de Alcalá de Henares", ha diseñado en 2017 un Procedimiento de Evaluación Interna de Calidad del Servicio siguiendo las indicaciones de la Consejería de Políticas Sociales, Familia, Igualdad y Natalidad relativas a la "Evaluación de la calidad del Servicio prestado en Centros de Servicios Sociales", que se implementa en 2019, recogiendo los datos relativos a este periodo anual y estableciéndose objetivos en función de los mismos.

- Consolidar acciones contra el estigma: intervención en autoestigma, participación de usuarios en voluntariado, etc.

Durante 2019 las principales acciones contra el estigma realizadas en el CRPS de Alcalá de Henares han sido:

- Con el objetivo de disminuir el estigma hacia la enfermedad mental en la comunidad y por tercer año consecutivo cuatro usuarios del CRPS han participado como voluntarios en el colectivo CAJE (<http://www.colectivocaje.com/>). Su actividad consiste en enseñar ajedrez a un grupo de niños de entre 8 y 11 años, dos tardes a la semana, martes y jueves de 17 a 19 horas. Esta actividad realizada durante el curso 2018/19 fue valorada como muy positiva por parte de los responsables de CAJE y a partir de Octubre de 2019 se ha vuelto a programar y realizar para este curso 2019/20. En la actualidad cuenta con la participación de dos voluntarios.
- Durante 2019 se ha continuado con el proyecto cinematográfico producido por "Claqueta Coqueta" y que cuenta también con la colaboración del CRL de Ventas, la Fundación Once y del Fondo Social Europeo. Usuarios del CRPS de Alcalá con el apoyo de profesionales, participan en la elaboración de un cortometraje basado en la metodología *Disability Inclusion Methodology Bases (DIMMB)*.
- Se ha evaluado a todos los usuarios que han accedido en 2019 al CRPS con la escala ISMI. No se ha realizado ningún grupo de autoestigma al no reunir suficientes usuarios nuevos los criterios de corte de la escala ISMI.
- Participación en el XII Congreso de Educación Médica celebrado en la Universidad de Alcalá de Henares en Marzo de 2019 con la mesa: "Salud mental: el estigma a superar".
- Se ha trabajado para favorecer la incorporación de usuarios del CRPS como voluntarios en diferentes entidades. Durante 2019 tres personas han participado como voluntarias.

- Favorecer la formación continuada de los profesionales del CRPS, publicaciones y participación en jornadas y congresos.

Se observa una importante actividad de formación continua de los profesionales del CRPS que intenta favorecer una adecuada y mejor atención a los usuarios y sus familias. (Ver apartado 12)

14. OBJETIVOS PARA EL AÑO SIGUIENTE

Para finalizar la memoria este apartado recoge los objetivos propuestos por el centro para el año siguiente.

Objetivos:

- *Mantener los Indicadores Básicos de Atención y Funcionamiento de los C.R.P.S. marcados por los responsables de la "Red Pública de Atención Social a personas con enfermedad mental grave y duradera" de la Consejería de Políticas Sociales, Familia, Igualdad y Natalidad .*
- *Mantener el número de asistencias (grupos y resto de intervenciones) en niveles similares a los de años anteriores.*
- *Potenciar, en la medida de lo posible, la investigación en el CRPS. Se plantean dos nuevas investigaciones:*
 - *Análisis de las derivaciones atípicas (rederivaciones, hospital de días, unidad de atención temprana)*
 - *Evaluación del impacto de acciones contra el estigma*
- *Elaborar un protocolo de evaluación de salud general para utilizar en aquellos casos en que se detectan dificultades en esta área en la fase de evaluación inicial.*
- *Realizar acciones desde la perspectiva de género: continuar con las estrategias de prevención de la violencia de género, favorecer la derivación y entrada de más mujeres en el CRPS, realizar un programa específico de salud para mujeres, etc.*
- *Dar continuidad al proceso de calidad a través de las acciones que mejoren la eficacia y la eficiencia de nuestro recurso.*
- *Consolidar acciones contra el estigma: intervención en autoestigma, participación de usuarios en voluntariado, evaluación del impacto de acciones contra el estigma, etc.*
- *Favorecer la formación continuada de los profesionales del CRPS, publicaciones y participación en jornadas y congresos.*