



Dirección General de Atención  
a Personas con Discapacidad  
CONSEJERÍA  
DE POLÍTICAS SOCIALES Y FAMILIA

**Comunidad de Madrid**

**CENTRO DE  
REHABILITACIÓN PSICOSOCIAL  
"ALCALÁ DE HENARES"**

## **MEMORIA**

### **CENTROS DE REHABILITACIÓN PSICOSOCIAL**

**CENTRO: ALCALÁ DE HENARES**

**AÑO: 2018**



## ÍNDICE

<b>1 PRESENTACIÓN</b>	<b>3</b>
<b>2 DATOS GLOBALES DE ATENCIÓN</b>	<b>4</b>
<b>3 INGRESOS PSIQUIÁTRICOS</b>	<b>8</b>
<b>4 PERFIL SOCIODEMOGRÁFICO Y CLÍNICO-PSIQUIÁTRICO DE LOS USUARIOS INCORPORADOS</b>	<b>9</b>
<b>5 DATOS DE OCUPACIÓN</b>	<b>15</b>
<b>6 DATOS DEL PROCESO DE REHABILITACIÓN</b>	<b>17</b>
<b>7 USO DE RECURSOS COMUNITARIOS FORMALES</b>	<b>24</b>
<b>8 INTEGRACIÓN LABORAL</b>	<b>28</b>
<b>9 UTILIZACIÓN DE OTROS RECURSOS DE LA RED</b>	<b>29</b>
<b>10 DATOS DE COORDINACIÓN</b>	<b>30</b>
<b>11 RESULTADOS DE LOS CUESTIONARIOS DE EVALUACIÓN</b>	<b>32</b>
<b>12 OTRAS ACTIVIDADES</b>	<b>36</b>
<b>13 VALORACIÓN Y COMENTARIOS</b>	<b>41</b>
<b>14 OBJETIVOS PARA EL AÑO SIGUIENTE</b>	<b>45</b>



## **1. PRESENTACIÓN**

La memoria comienza con un breve comentario sobre las características principales del centro: áreas de referencia, ubicación, horario de atención, etc. Esta presentación no debe exceder de una página, excepto en los centros nuevos que tendrán que hacer una descripción más extensa.

### *Descripción:*

Se presentan en este documento los datos comentados de atención y funcionamiento que el C.R.P.S. de Alcalá de Henares ha llevado a cabo durante el año 2018. El Centro de Rehabilitación Psicosocial de Alcalá de Henares es un centro propio de la "Red Pública de Atención Social a personas con enfermedad mental grave y duradera", SubDirección General de Atención a Personas con Discapacidad Física, Psíquica y Sensorial y con Enfermedad Mental de la Dirección General de Atención a Personas con Discapacidad, Consejería de Políticas Sociales y Familia, de la Comunidad de Madrid.

Se ubica en unos locales de planta baja de 581 m<sup>2</sup> en la C/Pablo Coronel, 18 de Alcalá de Henares. Comenzó su funcionamiento en diciembre de 1988 recibiendo el primer usuario en Mayo de 1989. La gestión técnica del recurso corresponde desde su inauguración al Grupo EXTER S.A.

El horario de atención es de lunes a viernes de mañana y tarde. Algunas actividades del Centro se realizan fuera de ese horario especialmente las de soporte en recursos comunitarios. El C.R.P.S. atiende a la población del distrito sanitario de Alcalá de Henares (154.882 habitantes 18-65 años).

Los datos más destacables en la atención prestada durante el 2018 en el CRPS son los siguientes:

- Tras 30 años de funcionamiento y a pesar del aumento de recursos en la zona, se ha mantenido durante el año un número adecuado de derivaciones (22) y una alta ocupación de plazas: 117 personas el mes de menor ocupación y 123 el de mayor. El porcentaje de ocupación a 31 de Diciembre se situaba en el 131,1%. Estos datos sitúan al CRPS de Alcalá como el CRPS con más personas atendidas de la "Red Pública de Atención Social a personas con enfermedad mental grave y duradera".

- La importa disminución en los días de espera para que una persona acceda al Centro desde que se produce la derivación por el Servicio de Salud Mental. Se paso de los 335,2 días de espera media en las personas que accedieron en 2017 a 238,5 días en 2018. A pesar de esta reducción se considera que esta espera media debería ser menor.

- El porcentaje de mujeres atendidas en el CRPS durante 2018 supone el 39,1% de las personas atendidas en el centro. Tomando como referencia las mujeres atendidas en todos los CRPS de la Red durante 2018, el CRPS de Alcalá está 3,2 puntos por encima de la media. De todas formas todavía quedar una significativa brecha de género en las derivaciones que se producen anualmente al CRPS.

- El elevado número y variedad de intervenciones grupales con especial hincapié en las relacionadas con el desarrollo de competencias y habilidades. Durante 2018 se han mantenido el gran número de programas diferentes realizados, de grupos y de sesiones.

- El elevado uso de recursos comunitarios normalizados utilizados por los usuarios del CRPS a lo largo de 2018, en concreto, el 54,2% de los usuarios participaron al menos en un recurso comunitario normalizado a lo largo del año.

- Mantenimiento del elevado número total de asistencias ofrecidas por el centro a lo largo del año.

Los datos anteriores intentan reflejar la decidida vocación del CRPS de Alcalá de Henares por prestar una atención individualizada, ajustada a las necesidades de la persona y orientada hacia la inserción y participación comunitaria de las personas con trastornos mentales graves.



## 2. DATOS GLOBALES DE ATENCIÓN

En este apartado se recogen datos sobre diversos aspectos de la atención llevada a cabo por el centro durante el año al que hace referencia la memoria: derivaciones, atenciones, lista de espera, incorporaciones y salidas producidas.

### 2.1. Derivaciones último año

**Tabla 1. Derivaciones recibidas durante el último año**

	Área: 3		Área:		Total
	Distrito: Alcalá de Henares	Distrito: Torrejón de Ardoz	Distrito:	Distrito:	
<b>Nº de derivaciones*</b>	22	0			22

NOTA: Se podrán añadir cuantas filas se necesiten en función de las áreas y distritos de referencia

\*Derivación implica la existencia de un informe cumplimentado de derivación (con la necesaria flexibilidad)

*Comentario:*

Durante 2018 han disminuido ligeramente el número de personas derivadas respecto a 2017 (24 personas) y significativamente inferior a las derivaciones de 2016 (40) y 2013 (43). Sin embargo en 2018 las derivaciones están alineadas con las que normalmente se producen otros años (12 en 2015, 28 en 2014, 25 en 2012...). Un número de derivaciones en torno a las 20 personas al año sería el ideal en función del índice de rotación que se viene dando en el CRPS en los últimos años y así evitar tiempos excesivamente largos de espera para ser atendido.

### 2.2. Número de derivaciones no aceptadas en el último año

**Tabla 2. Personas derivadas no aceptadas**

	<b>n</b>
<b>Nº de personas no aceptadas</b>	0

\*Para incluir como persona no aceptada tendrá que haber un informe de derivación o al menos los datos básicos que permitan rellenar la ficha mensual. También se puede aceptar en una entrevista.

*Comentario:*

Las derivaciones se han ajustado al perfil del CRPS por lo que no se ha producido ninguna no aceptación.



### 2.3. Lista de espera en el último año.

**Tabla 3. Tiempo en lista de espera de las personas incorporadas durante el año.**

<b>Tiempo medio en lista de espera de las personas que se han incorporado en el último año* (días)</b>	238, 5 días
--	-------------

\*Tiempo entre derivación y la fecha de la primera cita (aunque no acuda)

**Tabla 4. Lista de espera en el último año**

	N
<b>Personas en lista de espera 1/1</b>	20
<b>Personas en lista de espera 31/12</b>	16
<b>Bajas de la lista de espera</b>	
Por no acudir a primera cita	
Por decisión de salud mental	6
Por fallecimiento	
Otros:	

*Comentario:*

El tiempo medio de acceso al CRPS ha disminuido en 97 días respecto a 2017 que fue de media 335,2 días de espera. En el año 2016 fue de 175,3 días, 364 días en 2015 y 289 días en 2014). Se ha producido una gran variación en el tiempo que las personas esperaron para acceder al CRPS en 2018 (SD 171,7 días; máx.= 602 días; mín.= 11 días). Las 16 personas en lista de espera a 31 de diciembre de 2018 llevan en lista de espera una media de 201 días.

### 2.4. Usuarios atendidos

#### a) Personas que acceden al centro

**Tabla 5. Personas que acceden al centro en el último año**

	n
<b>Nº total de personas que han accedido al centro</b>	20
Inicios*	15
Reinicios**	5

\* Nº de usuarios que han accedido al centro y que no habían sido atendidos en ninguna ocasión anterior.

\*\* Nº de usuarios que han accedido al centro en el último año y que habían sido atendidos previamente en el centro en alguna ocasión desde el comienzo del funcionamiento del mismo

#### b) Personas atendidas en el último año

**Tabla 6. Personas atendidas en el centro en el último año**

	Área: 3		Área:		Total
	Distrito: Alcalá de Henares	Distrito: Torrejón de Ardoz	Distrito:	Distrito:	
<b>Personas atendidas</b>	137	1			138

\*Se podrán añadir cuantas filas se necesiten en función de las áreas y distritos de referencia



**Tabla. Personas atendidas por sexo y edad**

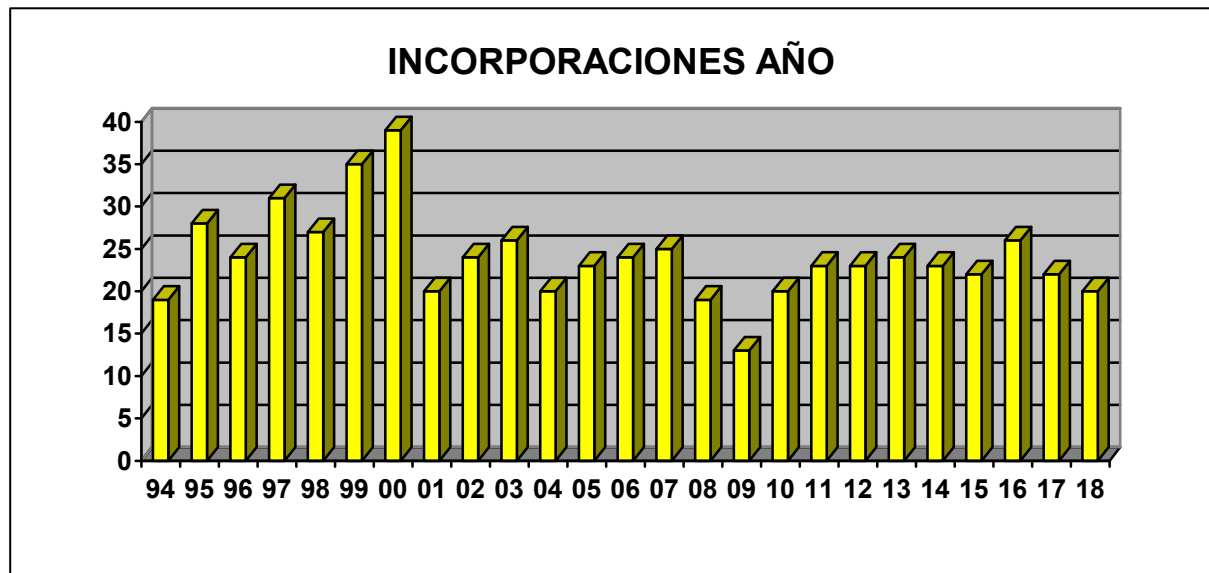
Nº de personas atendidas	Sexo				Edad						Total
	Hombre		Mujer		18-30		31-50		51-65		
	N	%	n	%	n	%	n	%	n	%	
	84	60,8	54	39,1	26	18,8	88	63,7	24	17,3	138

**c) Usuarios en atención a 31 de diciembre**

**Tabla 7. Usuarios en atención a final del último año**

	n
Nº de usuarios en atención a 31/12	118

*Comentario:* Se mantiene en torno a 20 el número de usuarios que se incorporan cada año al CRPS. En el gráfico siguiente se observa la evolución de las incorporaciones en los últimos 25 años:





**2.5. Usuarios que han salido del centro.**

**Tabla 8. Salidas del centro producidas durante el último año**

	N	%*
<b>Nº usuarios que han finalizado su atención</b>	20	
<i>Altas(1)</i>		
Nº de usuarios	10	7,2
<i>Bajas(2)</i>		
Nº de usuarios	2	1,4
Nº de usuarios baja por:		
Cambio de domicilio		
Abandono por decisión familiar		
Expulsión		
Fallecimiento		
Suicidio		
Derivación a otro recurso	2	0,6
Otros (especificar)		
<i>Abandonos(3)</i>		
Nº de usuarios	8	5,7

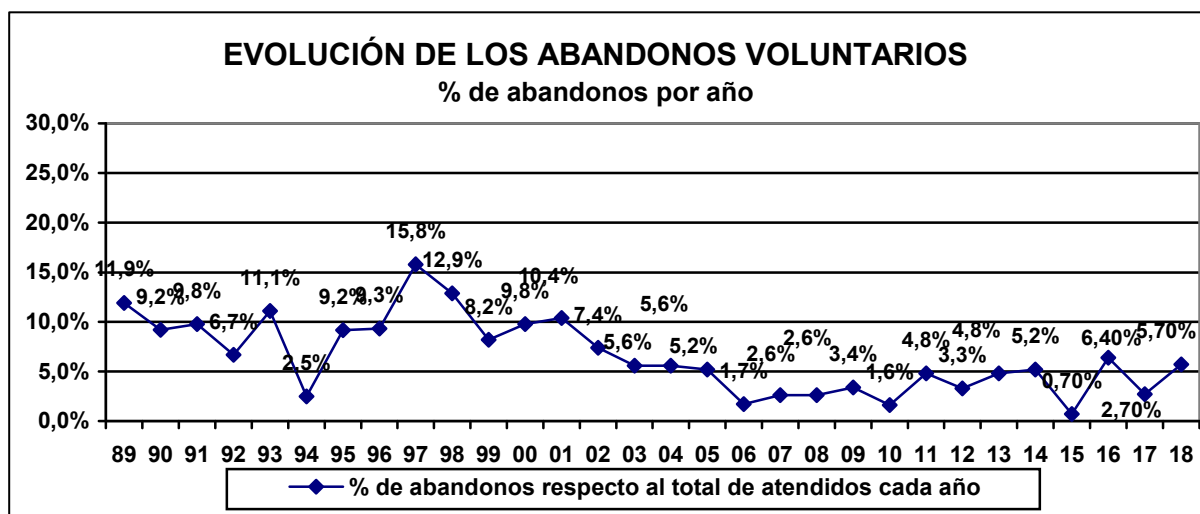
\*% sobre el total de de usuarios atendidos

(1) Altas: Finalización de la intervención por cumplimiento de los objetivos planteados en el plan individualizado de rehabilitación.

(2) Bajas: Finalización de la intervención por otros motivos diferentes al cumplimiento de objetivos y la baja voluntaria.

(3) Abandono. Finalización de la intervención por decisión del usuario

En la siguiente tabla se observa la evolución del porcentaje de abandonos respecto al número de usuarios atendidos cada año. El porcentaje medio de usuarios que han abandonado en los 30 años desde la inauguración del centro hasta 2018 fue de 6,54%. En 2018 la proporción de abandonos fue del 5,77% del total de usuarios atendidos a lo largo del año, lo que la sitúa en casi un punto por debajo de la media histórica de abandonos del Centro. Se puede concluir que el grado de retención del recurso es importante teniendo en cuenta las características de las personas atendidas y de lo largos que son los procesos de rehabilitación.





### 3. INGRESOS PSIQUIÁTRICOS

Este apartado recoge información sobre los usuarios ingresados por motivos psiquiátricos y sobre los ingresos de este tipo producidos durante el año al que hace referencia la memoria.

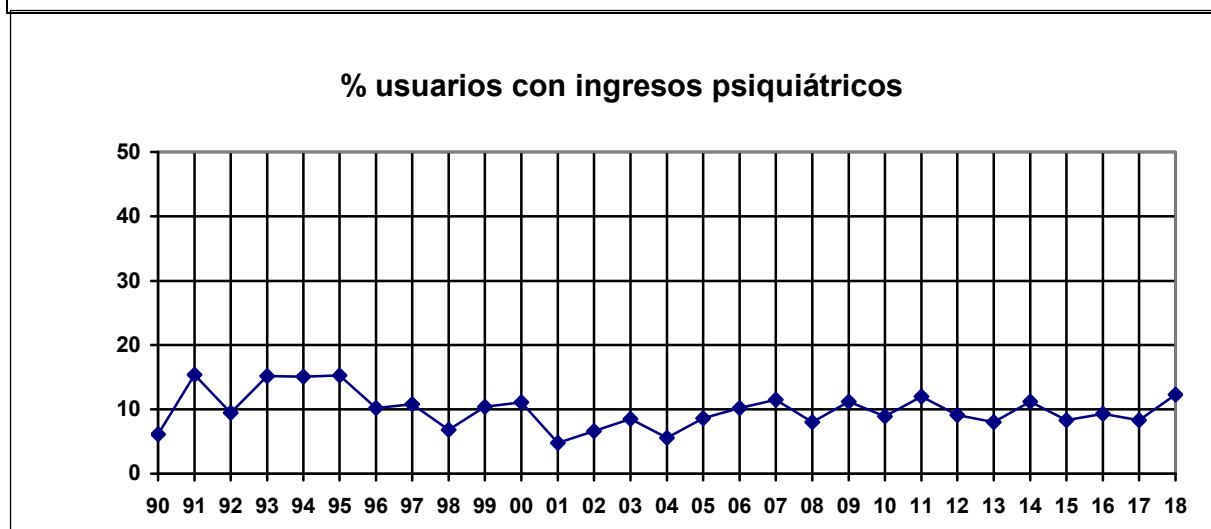
**Tabla 9. Ingresos psiquiátricos de los usuarios atendidos durante el último año**

	<b>n</b>	<b>%*</b>
<b>Nº de usuarios con ingresos</b>	17	12,3
<b>Nº de ingresos</b>	26	

\*% sobre el total de atendidos

*Comentario:*

Durante 2018 se ha incrementado considerablemente el porcentaje de usuarios que han necesitado un ingreso psiquiátrico a lo largo del año. De todas formas se sigue manteniendo un porcentaje de ingresos en torno al 10% de los usuarios atendidos a lo largo del año (obsérvese la gráfica siguiente). Se constata el hecho de la importante influencia que la intervención en el CRPS tiene sobre la disminución en el número de ingresos.







#### 4. PERFIL SOCIODEMOGRÁFICO Y CLÍNICO-PSIQUIÁTRICO DE LOS USUARIOS QUE SE HAN INCORPORADO EN EL AÑO

En este apartado de la memoria se recoge los datos sobre el perfil sociodemográfico y clínico-psiQUIÁTRICO de las **personas que se han incorporado al centro** a lo largo del año al que hace referencia la memoria (no sobre el total de usuarios atendidos).

##### 4.1. Datos sociodemográficos:

**Tabla 10. Sexo de los usuarios incorporados durante el último año**

Sexo	n	%*
Varones	14	70
Mujeres	6	30
<b>Total</b>	20	

\*Sobre el total de usuarios que se han incorporado durante el año

**Tabla 11. Edad de los usuarios incorporados durante el último año**

	Media	
<b>Edad</b>	38,35	
	<b>N</b>	<b>%*</b>
<b>Edad:</b>		
Entre 18 – 30	10	50
Entre 31 – 50	9	45
Entre 51 - 65	1	5
<b>Total</b>	20	

\*Sobre el total de usuarios que se han incorporado durante el año

**Tabla 12. Estado civil de los usuarios incorporados durante el último año**

Estado civil	n	%*
Solteros	17	85
Casados / pareja de hecho	1	5
Separados o divorciados	2	10
Viudos		
No se conoce		
<b>Total</b>	20	

\*Sobre el total de usuarios que se han incorporado durante el año



**Tabla 13. Nivel educativo de los usuarios incorporados durante el último año**

<b>Nivel educativo**</b>	<b>N</b>	<b>%*</b>
Analfabeto		
Sin estudio (lee y escribe)		
Educación especial		
Enseñanza primaria. E.G.B. (1ª etapa): 6º de EGB	7	35
Bachiller elemental, E.G.B. (2ª etapa), 8º de EGB, ESO.	4	20
Bachiller superior, BUP, COU, Bachillerato	2	10
F.P. 1º grado.	1	5
F.P. 2º Ciclo de grado medio.	2	10
3º grado. Ciclo de grado superior.	1	5
Titulo de graduado medio universitario		
Titulo de graduado superior universitario	3	15
Otros		
Se desconoce		
<b>Total</b>	<b>20</b>	

\*Sobre el total de usuarios que se han incorporado durante el año

\*\*Hace referencia a estudios terminados

**Tabla 14. Tipo de convivencia de los usuarios incorporados durante el último año**

<b>Tipo de convivencia</b>	<b>N</b>	<b>%*</b>
Solo	1	5
Con el cónyuge	2	10
Con padres	9	45
Con padre o madre	2	10
Con otros familiares	4	20
Con los hijos		
Minirresidencias, piso protegido o pensión (supervisada).**	2	10
Otros (especificar):		
No se conoce		
<b>Total</b>	<b>20</b>	

NOTA: En caso de que la convivencia sea con más miembros que los que figuran a continuación, se indica sólo aquellos sobre los que recae el peso de la atención

\*Sobre el total de usuarios que se han incorporado durante el año

\*\* Sólo si la estancia es indefinida, de lo contrario, se consignará la convivencia habitual



**Tabla 15. Usuarios con hijos**

<b>Usuarios con hijos</b>	<b>N</b>	<b>%*</b>
Sí	3	15
No	17	85
No se conoce		
<b>Total</b>	20	

\*Sobre el total de usuarios que se han incorporado durante el año

**Tabla 16. Ingresos económicos de los usuarios incorporados durante el último año**

	<b>N</b>	<b>%*</b>
<b>Usuarios con ingresos propios</b>		
Sí	17	85
No	3	15
No se conoce		
<b>Nivel de ingresos</b>		
Menos de 300 euros	2	10
De 301 euros a 600 euros	7	35
De 601 euros a 900 euros	5	25
Más de 901 euros	3	15
No se conoce		
<b>Procedencia de los ingresos</b>		
Pensión no contributiva	5	25
Pensión contributiva	7	35
RMI		
Trabajo	2	10
Orfandad	1	5
Hijo a cargo	1	5
Otros	1	5
No se conoce		
<b>Total</b>	17	

\*Sobre el total de usuarios que se han incorporado durante el año



**Tabla 17. Profesión de los usuarios incorporados durante el último año**

Profesión	N	%*
Sin profesión	2	10
Trabajadores no cualificados	9	45
Trabajadores cualificados	8	40
Estudiantes	1	5
Amas de casa		
Ocupaciones marginales		
Otros		
No se conoce		
<b>Total</b>	<b>20</b>	

\*Sobre el total de usuarios que se han incorporado durante el año

**Tabla 18. Situación laboral de los usuarios incorporados durante el último año**

Situación laboral	N	%*
Trabajando (incluye actividad marginal e ILT)	2	10
Buscando su primer empleo (no es necesario estar inscrito en la ORE)	1	5
Parado (no es necesario estar inscrito en la ORE)	2	10
Estudiante	1	5
Jubilado, pensionista ( no incluir los que perciben PNC)	7	35
Labores del hogar		
Otros	4	20
No activo	3	15
No se conoce		
<b>Total</b>	<b>20</b>	

\*Sobre el total de usuarios que se han incorporado durante el año

**Tabla 19. Declaración de minusvalía de los usuarios incorporados durante el último año**

Declaración de minusvalía	N	%*
Sí	17	85
No**	3	15
No se conoce		
<b>Total</b>	<b>20</b>	

\*Sobre el total de usuarios que se han incorporado durante el año

\*\* Incluye los que la están tramitando



**Tabla 20. Situación jurídica de los usuarios incorporados durante el último año**

Situación jurídica	N	%*
Ninguna	20	100
Curatela/Tutela patrimonial		
Tutela		
No se conoce		
<b>Total</b>	20	

\*Sobre el total de usuarios que se han incorporado durante el año

*Comentario:*

Las diferencias más relevantes en los datos sociodemográficos respecto a años anteriores serían:

- Ligera disminución en la proporción de mujeres que se incorporan al CRPS (30% frente a 36,3% de 2017)
- Ligero descenso de la edad media. En 2018 fue de 38,3 años y 2017 de 39,2. La edad media años anteriores fue: 37,2 años en 2016, en 2015 fue de 41,2 años, en 2014 de 37,3 años, en 2013 de 36 años, en 2012 de 35,6 años y en 2011 de 30,2 años.
- Disminución respecto al año anterior de las personas con pareja (5% frente al 27,3% de 2017) y por consiguiente menor proporción de usuarios en tipo de convivencia "con el cónyuge" y con hijos.
- Mayor proporción de usuarios con ingresos económicos (85% frente al 59,1% de 2017).
- Mayor proporción de personas con declaración de minusvalía: 85% frente al 50% de 2017

## 4.2. Datos clínico-psiquiátricos:

### 4.2.1. Diagnóstico principal

**Tabla 21. Diagnóstico principal de los usuarios incorporados durante el último año**

Diagnóstico principal	N	%*
Esquizofrenia	9	45%
Trastorno bipolar	2	10%
Trastornos delirante	3	15%
Otras psicosis	6	30%
Trastornos de personalidad		
Trastornos de ansiedad o del estado de ánimo		
Otros (especificar):		
No disponible		
<b>Total</b>	20	

\*Sobre el total de usuarios que se han incorporado durante el año

NOTA: es opcional especificar los tipos

#### 4.2.2. Diagnóstico de trastorno asociado. Existencia de un diagnóstico asociado.

**Tabla 22. Existencia de diagnóstico asociado en los usuarios incorporados durante el último año**

Diagnóstico asociado	N	%*
Sí	4	20
Trastornos de dependencia o abuso de sustancias		
Trastorno de personalidad	1	10
Retraso mental- CI límite		
Otros: trastorno depresivo mayor, ludopatía, trastorno estrés postraumático	3	15
No		
No se conoce		
<b>Total</b>		

\*Sobre el total de usuarios que se han incorporado durante el año

#### 4.2.3. Tiempo de evolución desde el primer contacto con salud mental

**Tabla 23. Tiempo de evolución desde el primer contacto con los Servicios de Salud Mental hasta la incorporación al centro\***

	Meses
<b>Tiempo medio de evolución</b>	125,7

\*primer ingreso psiquiátrico en su defecto

#### 4.2.4. Usuarios con ingresos psiquiátricos previos a su incorporación al centro.

**Tabla 24. Ingresos psiquiátricos previos a la incorporación de los usuarios al centro**

	n	%*
<b>Usuarios con ingresos previos a su incorporación al centro</b>	16	80

\*Sobre el total de usuarios que se han incorporado durante el año

*Comentario:*

El dato clínico más relevante en 2018 es la disminución en el tiempo medio de evolución desde el primer contacto con los Servicios de Salud Mental y el acceso al CRPS: 125,7 meses frente a 136,8 meses de 2017. También destacar la disminución en 2018 del porcentaje de usuarios que han tenido ingresos psiquiátricos previos: 80% frente al 95,5% de 2017. Las personas que accedieron al CRPS se ajustan al perfil del trastorno mental grave y duradero.



## 5. DATOS DE OCUPACIÓN

En este apartado se señala el porcentaje de ocupación a finales del año y la duración de la estancia en el centro tanto de los usuarios en atención a 31 de diciembre como de los usuarios que han finalizado su estancia durante el año al que hace referencia la memoria.

### 5.1. Porcentaje de ocupación a 31 de diciembre del último año.

**Tabla 25. Ocupación a final del último año**

Porcentaje de ocupación a 31 / 12	131,1%
-----------------------------------	--------

### 5.2. Duración de la estancia en el centro

#### 5.2.1. Duración de la estancia de los usuarios en atención a 31 de diciembre.

**Tabla 26. Duración de la estancia de los usuarios en atención a final de año**

Duración de la estancia de los usuarios en atención a 31 / 12	n	%*
Menos de 1 año	18	15,3
De 1 a 2 años	18	15,3
De 2 a 3 años	15	12,7
De 3 a 4 años	7	5,9
De 4 a 5 años	12	10,2
De 5 a 6 años	8	6,8
De 6 a 7 años	10	8,5
De 7 a 8 años	7	5,9
De 8 a 9 años	3	2,5
De 9 a 10 años	3	2,5
Más de 10 años	17	14,4

\*% sobre los usuarios en atención a 31/12



**5.2.2. Duración de la estancia de los usuarios dados de alta en el último año.**

**Tabla 27. Duración de la estancia de los usuarios dados de alta en el último año**

Duración de la estancia de los usuarios dados de alta en el último año	N	%*
Menos de 1 año	1	10
De 1 a 2 años	0	0
De 2 a 3 años	2	20
De 3 a 4 años	2	20
De 4 a 5 años	0	0
De 5 a 6 años	3	30
De 6 a 7 años	0	0
De 7 a 8 años	1	10
De 8 a 9 años	1	10
De 9 a 10 años	0	0
Más de 10 años	0	0

\*% sobre los usuarios dados de alta en el último año

*Comentario:*

A 31 de diciembre de 2018 el porcentaje de ocupación del CRPS era de 131,1%, similar al de 2017 y ligeramente inferior al del año 2016 (134,4%), pero significativamente más alto que otros años (128,8% en 2015; 122,2 en 2014 y 2013; 112,2 en 2012; 108,8 en 2011; 112,2 en 2010).

Las personas dadas de alta en 2018 han estado una media de 4,3 años en el CRPS pero con una gran dispersión (SD= 2,38 años; mín.=0,5 años; máx.=8,2 años). Esta media es inferior en algo más de un año a la de 2017 (5,64 años en 2017) Otros años se han obtenido los siguientes valores: 4,73 años en 2016, 4,56 años en 2015, 5,49 años en 2014, 5,61 años en 2013 y 8,20 años en 2012.





## 6. DATOS DEL PROCESO DE REHABILITACIÓN

En este caso la información recogida hace referencia a la descripción de las diferentes fases de proceso de rehabilitación: evaluación, intervención y seguimiento.

### 6.1. Fase de evaluación

**Tabla 28. Usuarios y familias en fase de evaluación**

	<b>n</b>
<b>Nº de usuarios evaluados*</b>	18*
<b>Nº de usuarios en fase de evaluación a 31/12</b>	1
<b>Nº de familias evaluadas</b>	14**
<b>Nº de PIR realizados</b>	18

\* Evaluaciones finalizadas (una persona abandono en evaluación y otra no fue necesaria la evaluación por haber salido recientemente del CRPS). \*\* Motivos no evaluación familia: una persona vive en miniresidencia, dos eran reinicios recientes y otra persona no ha autorizado el contacto con la familia.

**Tabla 29. Tiempo entre primer contacto y junta de evaluación**

	<b>Días</b>
<b>Tiempo medio entre 1er contacto y la junta de evaluación (días)</b>	38,4

**Tabla 30. Sesiones de evaluación (sesiones individuales)**

	<b>N</b>	<b>%</b>
<b>Nº total de sesiones de evaluación</b>	178	
<b>Sesiones con el usuario (1)</b>		
<i>Nº total de sesiones de evaluación llevadas a cabo con los usuarios</i>	125	70,2%*
<b>Nº de sesiones por lugar en el que se realizan:</b>		
Nº de sesiones llevadas a cabo con los usuarios en el centro	122	97,6%**
Nº de sesiones llevadas a cabo con los usuarios fuera del centro	3	2,4%**
En el domicilio	1	33,3%***
Fuera del domicilio	2	66,6%***
<b>Sesiones con la familia (2)</b>		
<i>Nº total de sesiones de evaluación en las que han participado familias</i>	53	29,7%*
<b>Nº de sesiones por lugar en el que se realizan:</b>		
Nº de sesiones llevadas a cabo con las familias en el centro	49	92,4%****
Nº de sesiones llevadas a cabo con las familias fuera del centro	4	7,5%****
En el domicilio	3	75%*****
Fuera del domicilio	1	25%*****

\*%sobre el total de sesiones de evaluación

\*\*% sobre las sesiones de evaluación llevadas a cabo con los usuarios

\*\*\*%sobre las sesiones de evaluación llevadas a cabo con los usuarios fuera del centro



\*\*\*\*% sobre las sesiones de evaluación llevadas a cabo con las familias  
\*\*\*\*% sobre las sesiones con las familias fuera del centro  
(1) Sólo con el usuario; (2) Sólo con la familia o con usuario y familia

**Tabla 31. Sesiones medias realizadas con el usuario y con la familia**

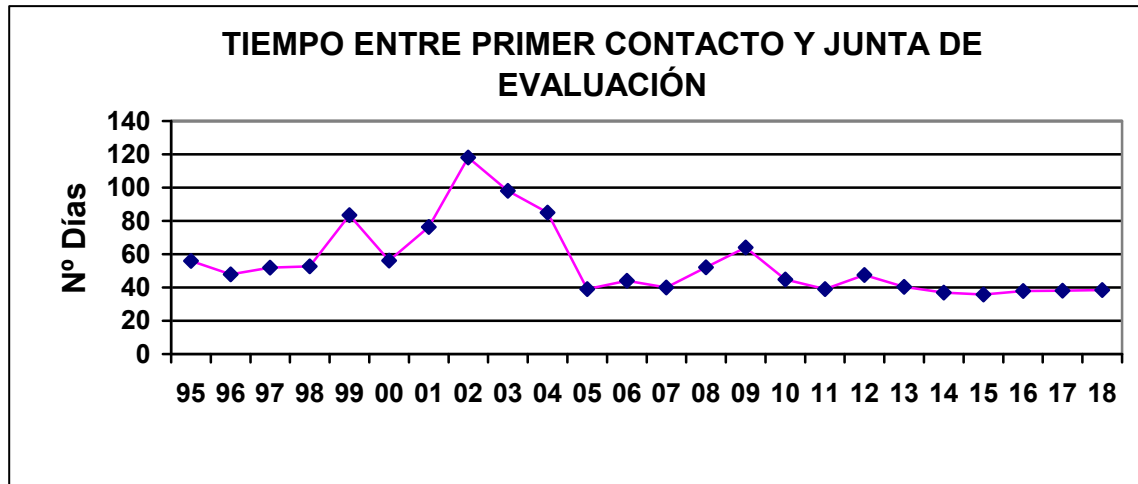
<b>Media sesiones / usuario*</b>	5,2
<b>Media de sesiones / familia**</b>	3,5

\*Media calculada sobre aquellos usuarios cuya evaluación ha sido iniciada y terminada en el último año

\*\*Media calculada sobre los familiares de aquellos usuarios cuya evaluación ha sido iniciada y terminada en el último año

*Comentario:*

Durante 2018 se ha continuado el esfuerzo desde el CRPS para reducir el tiempo entre la primera cita en el CRPS hasta la Junta de Evaluación y formulación de un primer plan individualizado de rehabilitación.



**6.2. Fase de intervención.** Se computa como intervención a partir de la junta de evaluación.

**6.2.1. Datos globales de intervención en el último año**

**Tabla 32. Usuarios en fase de intervención en el último año**

<b>Nº de usuarios que han estado en fase de intervención</b>	116
<b>Nº de usuarios en fase de intervención a 31/12</b>	100

**6.2.2. Tutorías (sesiones con el tutor en la fase de intervención)**

**Tabla 33. Tutorías en el último año**

	N	%
<b>Nº total de tutorías totales realizadas</b>	2307	
<i>Nº de tutorías por participantes:</i>		
Nº de tutorías con usuarios	1953	84,6*
Nº de tutorías en las que han participado familiares (1)	354	15,3*
<i>Nº de tutorías por lugar:</i>		
Nº de tutorías que se han llevado a cabo en el centro (2)	2261	98,0*
Nº de tutorías que se han llevado a cabo fuera del centro	46	1,9*
Domicilio	15	32,6**
Otros	31	67,3**
<i>Nº de tutorías por profesional:</i>		
Psicólogos	2307	100*
Otros	0	0*

\*%sobre el total de tutorías

%sobre las tutorías que se han llevado a cabo fuera del centro

(1) Incluye las realizadas con ambos

(2) Se incluyen las telefónicas

**Comentario:**

Durante el 2018 ha disminuido ligeramente el número de tutorías realizadas: 2307 frente a las 2404 de 2017 (2534 en 2016, 2457 en 2015, 2376 en 2014, 2389 en 2013, 2333 en 2012 y 2386 en 2011). Tanto las tutorías con los usuarios como con las familias superan lo establecido por la Red Pública de Atención Social en los estándares básicos de funcionamiento de los CRPS. Así los usuarios han tenido una media de 1,4 tutorías al mes y los familiares 1 tutorías al cuatrimestre (hay que tener en cuenta que éste es un dato obtenido con el número total de tutorías con familias dividido entre los 116 usuarios que han estado durante el año en algún momento en la fase de intervención; sin eliminar a aquellos usuarios que no tienen familias o ésta no puede o no quiere participar en el proceso de rehabilitación; y también incluyendo en la media a aquellos usuarios que no han estado todo el año en esta fase de intervención, sino solo algunos meses por pasar a otra fase, por venir de evaluación o por abandonar).



### 6.2.3. Atención individual / entrenamiento individual

**Tabla 34. Intervención individual**

	<b>n</b>	<b>%</b>
<b>Nº de personas que han recibido atención individual</b>	102	
<b>Nº de sesiones individuales</b>		
Nº total de atenciones individuales realizadas	1587	
Nº de sesiones individualizadas realizadas por lugar:		
Nº de sesiones individualizadas que se han llevado a cabo en el centro(1)	1325	83,4*
Nº de atenciones individualizadas que se han llevado a cabo fuera del centro	262	16,5*
En el domicilio	81	30,9**
Otros (especificar): calle	181	69,0**

\*% sobre el total de atenciones individuales realizadas

\*\*% sobre las atenciones individualizadas que se han llevado a cabo fuera del centro

(1) Incluye las telefónicas

*Comentario:*

Durante 2018 se ha mantenido el número de atenciones individuales respecto a años anteriores pero se mantienen en un número similar a 2015 y superior a otros años anteriores (1527 en 2017, 1662 en 2016, 1554 en 2015, 1058 en 2014 y 996 en 2013). De las 1587 sesiones de atención individual, 264 fueron realizadas por la Trabajadora Social. De todas las sesiones realizadas desde el formato de atención individual, 179 fueron con familias.

### 6.2.4. Atención grupal

**Tabla 35. Atención grupal realizada durante el último año**

	<b>n</b>
<b>Nº total de usuarios que han participado en grupos a lo largo del año</b>	111
<b>Nº de programas realizados en el último año</b>	44



**Tabla 36. Programas de atención grupal llevados a cabo durante el último año**

Programa*	Nº grupos	Nº sesiones	Nº total de participantes
Lectura	2	30	10
Animación a la Lectura	1	14	8
Autonomía doméstica	1	2	5
Escuela de Familias	1	6	8
Estimulación cognitiva	8	83	30
Cognición social	2	19	8
Oscilaciones del estado de ánimo	2	60 (1 en la calle)	23
Billar	1	9 (9 en la calle)	6
Cocina*	9	101 (1 en la calle)	29
Tertulia	7	82 (1 en la calle)	34
Habilidades Sociales	5	79	32
Ansiedad	1	8 (1 en la calle)	9
Informática *	1	3	4
Igualdad (Prevención Violencia de Género)	1	10	4
Informativos	1	4	5
Grupos actividades	8	108 (86 en la calle)	43
Senderismo urbano	4	41 (41 en la calle)	22
Mercadillo	1	8 (8 en la calle)	7
Paseo	4	36 (36 en la calle)	26
Café	2	33 (33 en la calle)	10
Cálculo	2	29	11
Terrazas	6	60 (60 en la calle)	50
Desayuno	2	40 (40 en la calle)	12
Carpetas	4	50 (1 en la calle)	17
Jardines	1	34 (1 en la calle)	14
Ajedrez*	4	27 (7 en la calle)	13
Deporte*	1	3 (2 en la calle)	13
Educativo	2	29 (2 en la calle)	18
Cultural	2	31 (1 en la calle)	13
Psicoeducación y administración medicación	1	3	4
Petanca*	2	20 (20 en la calle)	16
Habilidades laborales	3	43	14
Habilidades prelaborales	1	11	5
Huertos urbanos*	1	19 (19 en la calle)	3
Rehabilitación Lenguaje	4	56	13
Psicomotricidad	5	59 (10 en la calle)	19
TIC-Tecnologías Información Comunicación	4	32	14
Manejo de síntomas psicóticos	1	5	8
Competencias digitales	1	11	5
Ejercicio físico	1	8 (3 en la calle)	6
Piscina	1	5 (5 en la calle)	5
Salud y peso	3	27	4
Salud buco-dental	1	5	11
Técnicas de estudio	1	4	5
<b>Total</b>	<b>116</b>	<b>1347</b> <b>(397 en calle: 29,4%)</b>	

(\*) Programas en los que colaboran voluntarios en todos o algunos de los grupos. Solo se consignan las sesiones en las que han participado profesionales del Centro y no todas aquellas que han realizado los voluntarios.



*Comentario:*

Solo se consignan las sesiones en las que había algún profesional del CRPS. Otros grupos (cocina, deporte, huertos, ajedrez, bicis, etc.) son realizados algunos por voluntarios y otros por profesionales en función de los objetivos de los participantes. En todos los grupos realizados por voluntarios hay un profesional del centro que supervisa y apoya la labor de los voluntarios y que periódicamente acude al grupo.

Por otro lado se mantiene la amplísima oferta de modalidades de intervención en grupo, con una amplia variedad de niveles en cada uno de ellos para poder ajustar lo más posible el formato grupal a las necesidades particulares de sus componentes.

En 2018 han aumentado ligeramente el elevado número de programas diferentes en grupo alcanzado en 2017: 44 en 2018 y 42 en 2017. Otros años el número de grupos fue de 40 en 2016, 38 en 2015, 35 en 2014, 31 en 2013, 26 en 2012 y 23 en 2011. Se constata un incremento cada año en la variedad de programas ofertados. Respecto al número de grupos realizados en 2018 se produce un ligero descenso respecto a 2017: 116 frente a 115 en 2017 (101 en 2016 y en 2015, 88 en 2014, 82 en 2013 y 68 en 2012). Sin embargo las sesiones en grupo han disminuido ligeramente respecto al año anterior: 1347 en 2018 frente a 1433 del año anterior (1274 en 2016, 1149 en 2015, 1150 en 2014, 969 en 2013, 879 en 2012 y 785 en 2011). La proporción de sesiones en entornos comunitarios ha supuesto casi el 30% de las sesiones realizadas en grupo.

Durante el año 2018 se ha puesto en marcha varios programas nuevos:

- el programa de "*autonomía doméstica*" que a través de módulos de competencias para la autonomía en el propio domicilio pretende apoyar la transición a la vida independiente en la vivienda de personas a las que les falta o se prevé que vaya a faltar a corto o medio plazo la red de convivencia familiar cercana.

- el programa de "*petanca*" pretende no solo la estructuración y disfrute del tiempo de ocio sino también la potenciación del ejercicio físico y prevención del sedentarismo. Se realiza con la colaboración de voluntarios de un club de petanca de Alcalá de Henares y se desarrolla en sus instalaciones.

- programa de "*técnicas de estudio*" que pretende mejorar los hábitos y recursos para el estudio de usuarios del CRPS que están participando en recursos comunitarios educativos normalizados.

En verano de 2018 se realizó una salida de 5 días de duración a Alcocéber (Castellón) Denia con un grupo de 11 usuarios/as del CRPS con importantes dificultades para un disfrute autónomo de las vacaciones fuera de su entorno habitual. Se utilizó transporte público para los viajes y se alquiló una casa para al estancia con el objetivo de poder utilizar estos recursos con el fin de mejorar las competencias e implicación de las personas que participaron.



### 6.3. Fase de seguimiento.

**Tabla 37. Fase de seguimiento durante el último año**

	<b>n</b>
<b>Usuarios que han estado en esta fase en el último año</b>	20
<b>Usuarios en fase de seguimiento a 31/12 del último año</b>	17
<b>Usuarios que han pasado a seguimiento en el último año</b>	7
<b>Sesiones de seguimiento (1):</b>	500
En el centro (2)	447
Fuera del centro	53
Domicilio	23
Otros (especificar): calle	30

(1) Se computan sólo las sesiones individuales

(2) Incluye las atenciones realizadas por teléfono

#### *Comentario:*

El número de personas que han estado en la fase de seguimiento a lo largo del año es algo mayor al de 2017 (18). Otros años el número de usuarios atendidos en la fase de seguimiento fue también de 18 en 2016, 17 en 2015, 21 en 2014 y también 21 en 2013. Por otro lado, en 2018 se han incrementado ligeramente el número de sesiones de seguimiento realizadas

La proporción de sesiones de seguimiento por usuario al trimestre ha sido de 6,25 (6,77 en 2017; 6,04 en 2016; 5,4 en 2015; 4,7 en 2014), dato este que supera el establecido por la Red Pública de Atención Social en los estándares básicos de funcionamiento de los CRPS.

También se presta atención a personas que están de alta en el Centro pero que esporádicamente requieren atención por los profesionales. Los datos de atención de estas personas no se contabilizan en los apartados anteriores. En 2018 se prestaron 264 atenciones (220 en 2017, 191 en 2016, 230 en 2015, 160 en 2014 y 112 en 2013) que se distribuyen de la siguiente forma:

	Centro	Calle	<b>Total</b>
Usuarios	142	102	244
Familias	20	0	20
<b>Total</b>	162	102	<b>264</b>



## 7. USO DE RECURSOS COMUNITARIOS FORMALES

Este apartado muestra los datos relativos al uso de recursos comunitarios de diferente tipo (recursos de formación, laborales, de ocio) por parte de los usuarios del centro a lo largo del año.

### 7.1. Formación académica

**Tabla 38. Uso de recursos de formación académica por los usuarios del centro durante el último año**

	<b>n</b>	<b>%</b>
<b>Usuarios que han participado en recursos educativos en el último año</b>	45	32,6*
<b>Usuarios que han finalizado algún curso de formación académica en el último año</b>	28	62,2 **
<b>Usuarios que se encuentran realizando cursos de formación académica a 31 de diciembre</b>	27	22,8***
<b>Nº de cursos de formación académica en los que han participado usuarios del centro</b>	82	

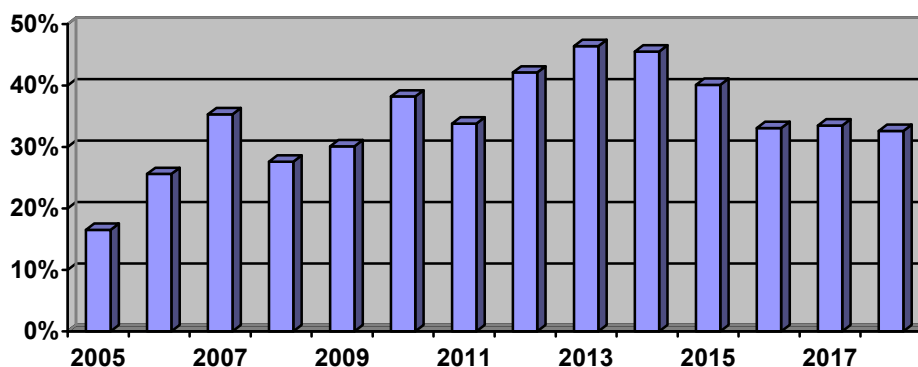
\*% sobre el total de usuarios atendidos

\*\*% sobre el total de usuarios que han participado en algún curso de formación

\*\*\*% sobre los usuarios en atención a 31 de diciembre

#### *Comentario:*

La evolución en el porcentaje de usuarios que han participado en algún recurso comunitario educativo normalizado se muestra en la siguiente gráfica:







## 7.2. Formación laboral

### 7.2.1. Recursos normalizados:

**Tabla 39. Uso de recursos normalizados de formación laboral por los usuarios del centro durante el último año**

	<b>n</b>	<b>%</b>
<b>Usuarios que han participado en cursos de formación laboral en el último año</b>	12	8,6*
<b>Usuarios que han finalizado cursos de formación laboral en el último año</b>	8	66,6**
<b>Usuarios que se encuentran realizando cursos de formación laboral a 31 de diciembre</b>	3	2,5***
<b>Nº de cursos de formación laboral en los que han participado los usuarios durante el último año.</b>	16	

\* Porcentaje sobre el total de usuarios atendidos

\*\* Porcentaje sobre el total de usuarios que han participado en algún curso de formación

\*\*\* Porcentaje sobre los usuarios en atención a 31 diciembre

### 7.2.2. Recursos específicos para personas con enfermedad mental:

**Tabla 40. Uso de recursos específicos de formación laboral para personas con enfermedad mental por los usuarios del centro durante el último año**

	<b>n</b>	<b>%</b>
<b>Usuarios que han participado en cursos de formación laboral específicos en el último año</b>	3	2,1*
<b>Usuarios que han finalizado cursos de formación laboral específicos en el último año</b>	2	66,6**
<b>Usuarios que se encuentran realizando cursos de formación laboral específicos a 31 de diciembre</b>	1	0,18***
<b>Nº de cursos de formación laboral específicos en los que han participado los usuarios durante el último año.</b>	4	

\* Porcentaje sobre el total de usuarios atendidos

\*\* Porcentaje sobre el total de usuarios que han participado en algún curso de formación

\*\*\* Porcentaje sobre los usuarios en atención a 31 diciembre

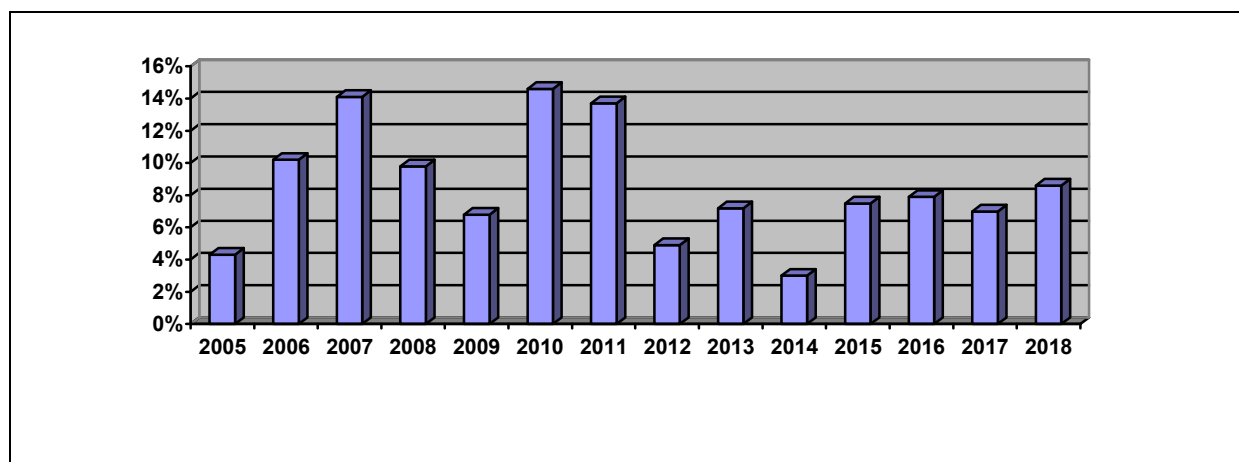
#### *Comentario:*

En 2018 se ha constatado un ligero aumento en la proporción de personas que han utilizado a lo largo del año algún recurso formativo laboral normalizado: 8,6% de los usuarios atendidos frente al 7,7% del año 2017 (7,9% en 2016, 7,5% en 2015, 3% en el 2014, 7,2% en el 2013 y un 4,9% en el 2012). Lejos aun de las cifras de utilización de años anteriores (13,7% en 2011 ó 14,7% en 2010). En la gráfica siguiente se observa esta evolución.

Sin embargo se observa una disminución en la proporción de uso de recurso formativo laborales específicos: 2,1% en 2018 frente al 11,1% del 2017



## Comunidad de Madrid



### 7.3. Actividades de ocio

#### 7.3.1. Recursos normalizados:

**Tabla 41. Uso de recursos de ocio normalizados por los usuarios del centro durante el último año**

	N	%
<b>Usuarios que han participado en actividades "regladas" de ocio(1) fuera del centro</b>	47	34,0*
<b>Usuarios que se encuentran realizando actividades regladas de ocio fuera del centro a 31 de diciembre</b>	25	21,1**
<b>Nº de actividades regladas de ocio fuera del centro en las que han participado los usuarios.</b>	63	

(1) Las que exigen una inscripción, horario, monitor, etc.

\*Porcentaje sobre el total de usuarios atendidos

\*\* Porcentaje sobre los usuarios en atención a 31 / 12

#### 7.3.2. Recursos específicos para personas con enfermedad mental (asociaciones de familiares, clubes de ocio específicos, etc.):

**Tabla 42. Uso de recursos de ocio específicos para personas con enfermedad mental por los usuarios de los centros durante el último año**

	N	%
<b>Usuarios que han participado en actividades regladas de ocio fuera del centro</b>	6	4,3*
<b>Usuarios que se encuentran realizando actividades regladas de ocio fuera del centro a 31 / 12</b>	3	2,5**
<b>Nº de actividades regladas de ocio fuera del centro en los que han participado los usuarios.</b>	6	

\*Porcentaje sobre el total de usuarios atendidos

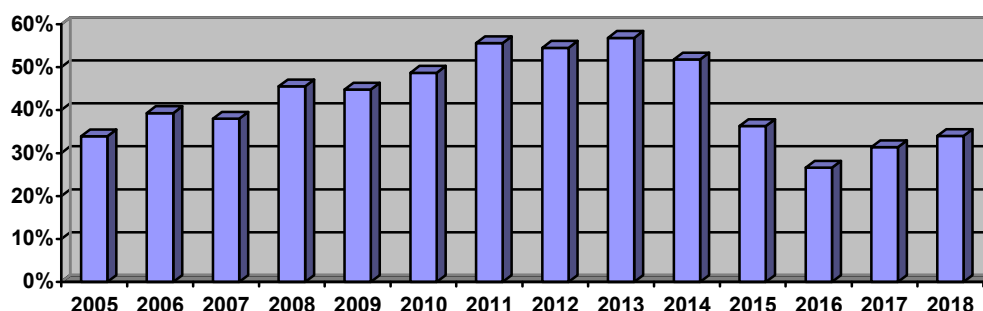
\*\* Porcentaje sobre los usuarios en atención a 31 / 12



## Comunidad de Madrid

### Comentario:

Durante 2018 ha aumentado el porcentaje de personas que utilizan recursos normalizados de ocio aunque no se han logrado aún los porcentajes de uso de hace unos años. La media por persona de recursos de ocio normalizados utilizados ha sido de 1,3 recursos de ocio normalizado.



### 7.4. Otros recursos normalizados

Tabla 43. Uso de otros recursos normalizados por los usuarios del centro durante el último año

	n	%
<b>Enumeración de otros recursos normalizados utilizados. Indicar:</b>		
Nº de usuarios que han participado en otros recursos normalizados (por recurso)	28	20,2%*
Nº de actividades en otros recursos normalizados	33	
Nº de usuarios que han finalizado actividades en otros recursos normalizados-	4	14,2%**
Nº de usuarios que se encuentran realizado otros recursos normalizados a 31 de diciembre.	25	21,1%***

\* Porcentaje sobre el total de usuarios atendidos

\*\*Porcentaje sobre el total de usuarios que han participado en otros recursos normalizados

\*\*\* Porcentaje sobre los usuarios en atención a 31 diciembre

### Comentario:

En las tablas y gráficas anteriores se observa la importante utilización que los usuarios del CRPS de Alcalá hacen de recursos comunitarios normalizados. Dichos datos reflejan la vocación de integración comunitaria normalizada que preside y orienta las diferentes actividades y esfuerzos del CRPS de Alcalá.

Durante 2018 75 usuarios han utilizado recursos comunitarios normalizados. Esta cifra representa el 54,3% de las personas atendidas a lo largo del año (55,2% en 2017, 63,3% en 2016, 65,1% en 2015, 60,1% en 2014, 68% en 2013, 57% en 2012, 62,9% en 2011, 52,8% en 2010 y 49,8% en 2009). Este porcentaje supera el criterio establecido por la Red Pública de Atención Social en los estándares básicos de funcionamiento de los CRPS.



## 8. INTEGRACIÓN LABORAL

En este apartado se recoge información sobre la actividad laboral llevada a cabo por los usuarios del centro durante el año al que hace referencia la memoria, concretamente: número de usuarios con actividad laboral, número de empleos y motivo de finalización de los mismos.

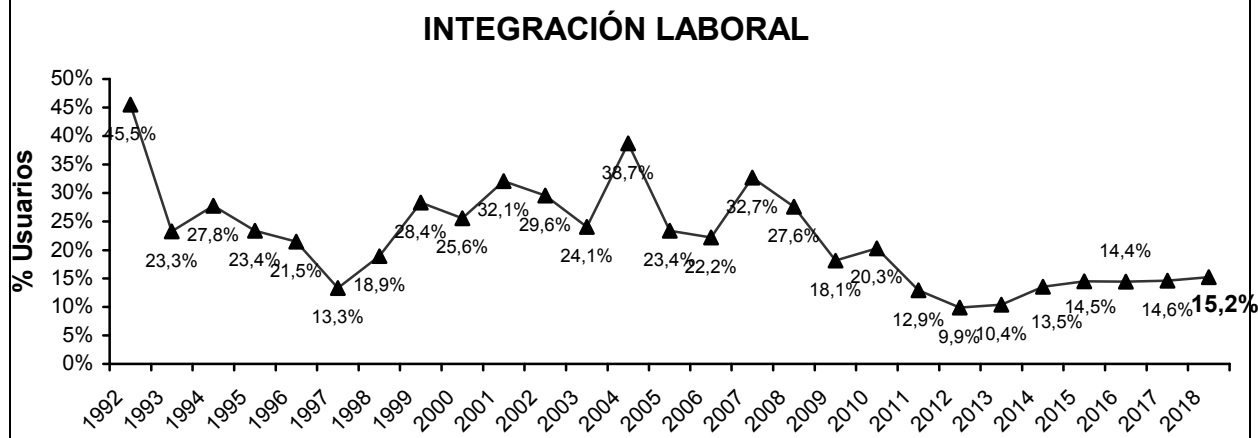
**Tabla 44. Integración laboral de los usuarios del centro en el último año**

	<b>n</b>	<b>%</b>
<b>Nº de usuarios con actividad laboral en el último año</b>	21	15,2*
<b>Nº de usuarios con actividad laboral con contrato</b>	15	71,4***
<b>Nº de empleos</b>	33	
Con contrato	25	75,7**
Sin contrato	8	24,2**
En empresa ordinaria	23	69,6**
Empresa protegida	10	30,3**
Actividad marginal	0	0**
<b>Empleos finalizados por:</b>		
Abandono	3	9,0 **
Despido	0	0 **
Finalización de contrato	16	48,4 **
Mejora de contrato	0	0 **
Otras:		0**
<b>Nº de usuarios trabajando a 31 de diciembre</b>	11	9,3*

\*% sobre el total de usuarios atendidos; \*\*% sobre número total de empleos; \*\*\*% sobre el número de usuarios con actividad laboral

### *Comentario:*

Al igual que en los últimos años el escenario de crisis económica ha producido un menor integración laboral de los usuarios del CRPS aunque se observa un ligero repunte en la recuperación de empleo por parte de las personas atendidas en el CRPS. Se presenta un gráfico con la evolución de este dato desde el año 1992.





## 9. UTILIZACIÓN DE OTROS RECURSOS DEL RED PÚBLICA DE ATENCIÓN SOCIAL

La *Red pública de atención social a personas con enfermedad mental grave y duradera* incluye diferentes tipos de recursos y en ocasiones los usuarios lo son de más de uno de ellos. En este apartado se recoge información sobre la utilización por parte de los usuarios del centro de otros recursos de la Red durante el año al que hace referencia la memoria.

**Tabla 45. Utilización de otros recursos de la Red por parte de los usuarios durante el último año**

<b>Usuarios atendidos que a la vez eran usuarios de:</b>	<b>n</b>	<b>%*</b>
Miniresidencias	14	10,1
Centros de Rehabilitación Laboral.	2	1,4
Plazas de pensiones supervisadas	0	0
Pisos supervisados.	2	1,4
Centros de día.	0	0
Otros recursos de la Red (especificar): EASC	5	3,6

\*% sobre el total de usuarios atendidos

*Comentario:*

Se observa una disminución en el número de personas que utilizaron otros recursos de la Red. En 2017 usaron otros recursos 27 personas y el año pasado la cifra descendió a 23.



## 10. DATOS DE COORDINACIÓN

En este caso se recogen datos sobre coordinación del centro con otros recursos. Se incluye un listado de recursos, centros o servicios con los que se han mantenido reuniones de coordinación y el número de reuniones realizadas con cada uno de ellos.

*Listado (y número de reuniones):*

### **CON LOS C.S.M. Y OTROS RECURSOS DE ATENCIÓN:**

▪ COORDINACIÓN CON C.S.M. Alcalá: .....	21
▪ COORDINACIÓN CASOS RESIDENCIAS + Servicio SM.....	19
▪ COORDINACIÓN CASOS RESIDENCIA Y EASC.....	2
▪ COORDINACIÓN AMTA, CSM Y OTROS RECURSOS:.....	2
▪ COORDINACIÓN DE TTTSS DEL AREA:.....	5
▪ COMISIÓN DE ASISTENCIA :.....	4
▪ COMISIÓN DE DOCENCIA:.....	8
▪ COMISIÓN REHABILITACIÓN:.....	4
▪ COMISIÓN PROGRAMA DE SEGUIMIENTO Y DERIVACIÓN A RECURSOS:.....	11
▪ COMISIÓN INVESTIGACIÓN HUPA.....	1
▪ COMISIÓN PROCESO TRASTORNO MENTAL GRAVE.....	5
▪ COMISIÓN PROCESO PRIMEROS EPISODIOS PSICÓTICOS.....	6
▪ COMISIÓN PROCESO TRASTORNO DE PERSONALIDAD.....	9
▪ COORDINACIÓN TRABAJADORES SOCIALES DE LA RED DE SALUD MENTAL AREA.....	3
<b>TOTAL:.....</b>	<b>100</b>

A las anteriores habría que añadir aquellas que realizan los profesionales del Centro.

### **CON LOS S.S.G. Y OTROS TRABAJADORES SOCIALES**

▪ COORDINADORA DE TRABAJADORES SOCIALES DE ALCALÁ Y COMARCA.....	3
▪ MESA TÉCNICA DE EMPLEO DE ALCALÁ Y COMARCA.....	2
▪ HENARED(Servicio de Coordinación, Orientación, y Asesoramiento en Red para la Inserción Laboral de las Personas con Discapacidad del Corredor del Henares).....	6
▪ TRABAJADORES SOCIALES GRUPO EXTER S.A.....	4
▪ OTRAS COORDINACIONES .....	2
<b>TOTAL:.....</b>	<b>17</b>



## **RECURSOS DEL DISTRITO DE ALCALÁ DE HENARES.**

- CIDAJ
- Centro de Educación de Personas Adultas "Don Juan I".
- Universidad de Alcalá. Programas INSOLAB. Formación superior en competencias para la inclusión sociolaboral de jóvenes con discapacidad intelectual. Facultad de Filosofía y Letras.
- Escuela Municipal de Adultos Historiador Portilla.
- Centro de Inserción Social Melchor Rodríguez García. Servicio de gestión de penas y medidas alternativas.
- Programa de acompañamiento. Ayuntamiento de Alcalá de Henares.
- Cáritas: formación Adaptanet.
- Onda Cero Alcalá de Henares.
- Centro Asesor de la Mujer.
- Servicios Sociales. Ayuntamiento de Alcalá de Henares.
- IES Complutense.
- Concejalía de Juventud e Infancia. Ayuntamiento de Alcalá de Henares.
- Centro Cívico Manuel Laredo.
- CIAN. Centro Integral de Atención Neurorehabilitadora.
- Equipo R.I.A.H de la liga española de la educación.
- AECUM. Cuidados del Mayor
- Junta Municipal de Distrito II del Ayuntamiento de Alcalá de Henares.
- Centro Cívico María Zambrano del Ayuntamiento de Alcalá de Henares.
- Bolsa de voluntariado. Concejalía de Juventud del Ayuntamiento de Alcalá de Henares.
- Casa de la juventud. Ayuntamiento de Alcalá de Henares.
- CAJE
- ASME

## **COORDINACIONES CON OTROS RECURSOS.**

- AMTA.
- Grupo Integra. Centro Especiales de Empleo.
- Grupo Sifu.
- CEMUDIS. Confederación Estatal de Mujeres con Discapacidad.
- Manantial Integra.

**TOTAL DE RECURSOS CONTACTADOS: 27**

## 11. RESULTADOS DE LOS CUESTIONARIOS DE EVALUACIÓN

De forma sistemática se aplican en los Centros de Rehabilitación Psicosocial algunos instrumentos de evaluación que hacen referencia a diferentes áreas o dominios: calidad de vida, funcionamiento y satisfacción. Los instrumentos utilizados para ellos son:

- Calidad de vida – Cuestionario modificado a partir de Cuestionario de Calidad de Vida de Baker e Intagliata.
- Funcionamiento: DAS-I y EEAG
- Satisfacción: Cuestionario de Evaluación de Satisfacción de Usuarios

La calidad de vida y el funcionamiento de los usuarios se evalúan a la incorporación de los usuarios en el centro, a su salida y a final de año a todos usuarios que permanecen en el centro a final de año. En este apartado se recogen los datos relativos a la evaluación de los usuarios que están en atención a final de año.

### 11.1. Satisfacción

#### 11.1.1. Satisfacción de los usuarios

**Tabla 46. Aplicación del cuestionario de satisfacción a los usuarios del centro durante el último año**

	<b>n</b>	<b>%</b>
<b>Nº de usuarios a los que se ha aplicado el cuestionario para la evaluación de la satisfacción</b>	83	60,1*
<b>Usuarios a los que no se les ha aplicado</b>		
Nº total de usuarios a los que no se les ha aplicado	55	39,8*
Motivos:		
La persona no está en condiciones de contestar el cuestionario	6	10,9**
No sabe leer (en castellano)	0	0**
No aceptan	2	3,6**
No devuelven los cuestionarios cumplimentados	0	0**
Otros (20 usuarios son incorporación con lo que no procede aplicar el cuestionario de satisfacción, 2 usuarios han sido baja por distintos motivos y 8 abandonos; el resto (17) no fueron aplicados por otros motivos)	47	85,4**

\*% sobre el total de usuarios atendidos durante el año

\*\*% sobre el número de usuarios a los que no se les ha aplicado





**Tabla 47. Datos sobre los ítems del cuestionario de satisfacción**

	<b>Media ítem</b>
<b>¿Está usted satisfecho...</b>	
en general, con los servicios que presta este centro?	5,00
con el tutor que le atiende en este Centro?	5,25
en general, con las actividades en las que participa cuando acude a este centro?	5,01
con la frecuencia con la que debe acudir a este centro para realizar actividades?	4,98
con la limpieza e higiene de este centro?	5,41
con el nivel de información que recibe por parte de los profesionales?	5,29
con la temperatura habitual que hace en el centro?	5,22
con los objetivos y metas que se persiguen con las actividades que lleva a cabo este Centro?	5,19
con el interés que muestran y el apoyo que recibe por parte de los profesionales que le atienden en este Centro?	5,29
en general con las instalaciones de este Centro?	5,24
con el horario en que es citado para acudir a este Centro a realizar las distintas actividades?	5,30
con los profesionales que le atienden en este Centro?	5,34
con el entorno físico, el espacio y la luminosidad de este Centro?	5,30
con el nivel de participación que le permiten en este Centro?	5,28

**Tabla 48. Datos sobre las subescalas del cuestionario de satisfacción**

	<b>Media</b>
<b>Satisfacción con la intervención</b>	<b>5,12</b>
<b>Satisfacción con los profesionales</b>	<b>5,29</b>
<b>Satisfacción con las instalaciones</b>	<b>5,29</b>

*Comentario:*

Se mantiene la proporción de personas a las que se ha aplicado el cuestionario de satisfacción en 2018 por encima del 60% (61,5% en 2017, 58,9% en 2016, 69,6% en 2015 y 53,35% en 2014). Puntuaciones respecto a 2017 ligeramente superiores en los tres dominios, especialmente en el de satisfacción con la intervención que sube 3 décimas respecto a 2017 (5,09). Las puntuaciones se consideran altas teniendo en cuenta que todos los ítems se sitúan por encima de 5, es decir entre “*Bastante Satisfecho*” y “*Muy Satisfecho*”.



## 11.2. Calidad de vida subjetiva

Nº de personas evaluadas en CDV	103
---------------------------------	-----

**Tabla 49. Puntuación en el cuestionario de calidad de vida de los usuarios en atención a 31 de diciembre**

	Media
<b>¿Qué cara se acerca a cómo se siente con respecto:</b>	
a su vida en general?	4,83
a su hogar / piso / lugar de residencia?	5,27
a su barrio como un sitio para vivir?	5,10
a la comida que come?	5,72
a la ropa que lleva?	5,52
a su salud general?	4,52
a su forma física?	4,16
a su estado de ánimo?	4,40
a la tranquilidad que hay en su vida?	4,65
a su problema / trastorno de salud mental?	4,16
a las personas con quien convive?	5,27
a sus amigos?	4,87
En caso de no tener amigos, ¿qué cara se acerca a cómo le hace sentir esto?	3,80
a su relación con su familia?	5,29
a su relación con su pareja?	4,86
En caso de no tener pareja ¿qué cara se siente acerca a cómo le hace sentir esto?	4,19
a su vida sexual?	4,26
a su relación con otras personas?	4,73
a su trabajo o actividad laboral?	4,28
En caso de no realizar actualmente ninguna actividad laboral ¿qué cara le hace sentir eso?	3,86
a los estudios o cursos de formación que realiza?	4,77
a sus actividades de ocio?	4,79
a los servicios e instalaciones en su zona de residencia?	5,16
a su situación económica?	4,68
a sí mismo?	5,16
a su vida en general?	4,78
<b>Puntuación media total</b>	<b>4,73</b>



### 11.3 Funcionamiento

#### (1) Escala breve de evaluación de la discapacidad del la OMS (DAS-I)

Nº de personas evaluadas en DAS-I	134
-----------------------------------	-----

**Tabla 50. Puntuación en el DAS-I de los usuarios en atención a 31 de diciembre**

<b>Puntuación media en Cuidado personal</b>	1,57
Nº de usuarios con funcionamiento con asistencia	2
<b>Puntuación media en Ocupación</b>	2,44
Nº de usuarios con funcionamiento con asistencia	1
<b>Puntuación media en Familia y hogar</b>	2,09
Nº de usuarios con funcionamiento con asistencia	1
<b>Puntuación media en funcionamiento en el contexto social</b>	2,57
Nº de usuarios con funcionamiento con asistencia	0
<b>Duración total de la discapacidad</b>	
Menos de 1 año (nº de usuarios)	0
Un año o más (nº de usuarios)	94
Desconocida (nº de usuarios)	0

*Comentario:*

Sin variaciones significativas respecto a los datos de años anteriores

#### (2) Escala de Evaluación de Actividad Global (EEAG)

Nº de personas evaluadas en EEAG	134
----------------------------------	-----

**Tabla 51. Puntuación en el EEAG de los usuarios en atención a 31 de diciembre**

	<b>Media</b>
<b>Puntuación media total en el EEAG</b>	<b>63,18</b>

*Comentario:*

Sin variaciones significativas respecto a los datos de años anteriores



## 12. OTRAS ACTIVIDADES

Se incluyen en este apartado las actividades de formación continua del personal, las actividades de divulgación y de formación a otros profesionales, la participación en acciones de lucha contra el estigma, las comisiones de trabajo, etc.

### *Otras actividades:*

- Jornada de “reflexión” interna del equipo del CRPS para valorar el trabajo realizado en el último año.
- Encuentro anual con voluntariado que colabora en actividades del CRPS.
- Durante 2018 se ha participado en la elaboración y puesta en marcha de los siguientes procesos asistenciales:
  - “Proceso asistencia del trastorno de personalidad. Red de Salud Mental HUPA” (9 reuniones)
  - “Proceso asistencia del trastorno mental grave. Red de Salud Mental HUPA” (Coordinación). (5 reuniones)
  - “Proceso asistencial primeros episodios de psicosis. Red de Salud Mental HUPA” (6 reuniones)
- Una psicóloga del CRPS es tutora del programa de formación PIR del Hospital Universitario. Príncipe de Asturias de Alcalá de Henares tutorizando a tres residentes PIR.
- La Terapeuta Ocupacional del CRPS colaboradora como tutora del prácticum del grado de Terapia Ocupacional de la Universidad Rey Juan Carlos y la Trabajadora Social del prácticum del grado de Trabajo Social de la Universidad Complutense. (Curso 2017-2018).
- Durante 2018 se han recibido tres visitas al CRPS de Alcalá de Henares de rotantes de los servicios de Salud Mental de Perú y dos grupos de alumnos del grado de Terapia Ocupacional de la Universidad Rey Juan Carlos.
- Durante 2018 visitó el CRPS de Alcalá una diputada de la Asamblea de Madrid del grupo Podemos Madrid

## **FORMACIÓN CONTINUADA DEL EQUIPO**

### Presentación en congresos y jornadas.

- González Cases, J. Mesa redonda: “Taller de prevención de la violencia machista en personas con trastorno mental grave”. VI Jornadas de la Sección de Derechos Humanos de la AEN. Olló (Navarra), febrero 2018.
- Orviz García, S. Simposio: Intervenciones eficaces en Rehabilitación Psicosocial. XIII *World Congress - World Association for Psychosocial Rehabilitation (WAPR)*. Madrid, julio 2018



- Ortiz Díaz, A., González Cases J., Gómez Pérez, O., Grande de Lucas, A., López Expósito, C., Orviz García, S., Sánchez Vicente, M., Sanz Aguado, M. y García San Pablo, E. Comunicación: “Maternidad-paternidad en personas con Trastorno mental Grave”. XIII *World Congress - World Association for Psychosocial Rehabilitation* (WAPR). Madrid, julio 2018.
- González Cases, J. Simposio: “Rehabilitación psicosocial y atención social en la Comunidad de Madrid: la experiencia de la Red de Atención Social a personas con enfermedad mental grave y duradera”. XIII *World Congress - World Association for Psychosocial Rehabilitation* (WAPR). Madrid, julio 2018.
- González Cases, J. Taller: “Violencia machista hacia mujeres con trastorno mental grave”. XIII *World Congress - World Association for Psychosocial Rehabilitation* (WAPR). Madrid, julio 2018.
- González Cases, J. Conferencia: “Dimensión del problema de la violencia de género en mujeres con trastorno mental grave”. Jornada “Violencia de género y trastorno mental grave”. Hospital Universitario Infanta Leonor Vallecas. Madrid, octubre 2018
- Sanz Aguado, M. Comunicación: “Aplicación de la *MATRICES CONSENSUS BATTERY* (MCCB) para detectar el deterioro cognitivo de personas atendidas en el CRPS Alcalá de Henares”. Jornadas “30 años Grupo Exter Aprendiendo Juntxs”. Grupo Exter. Madrid, diciembre 2018.
- Orviz García, S. “Terapias de tercera generación y trastorno mental grave”. Jornadas “30 años Grupo Exter Aprendiendo Juntxs”. Grupo Exter. Madrid, diciembre 2018.

#### Docencia impartida:

- González Cases J. Profesor del curso “Violencia de género y trastorno mental grave”. Rioja Salud. Logroño, febrero 2018. 8 horas.
- González Cases J. Profesor del seminario “Violencia de género y trastorno mental grave”. Formación residentes Psiquiatría, Psicología Clínica y Enfermería en Salud Mental. Hospital Universitario Príncipe de Asturias. Alcalá de Henares, octubre 2018. 2 horas.
- González Cases J. Universitat Jaume I Castellón de la Plana. Departamento de psicología Básica, Clínica y Psicobiología. Facultad de Psicología. Título del curso impartido: Master Universitario oficial “Rehabilitación Psicosocial en Salud Mental” 60 créditos ECTS. Asignaturas impartidas: “Habilidades Básicas Metodológicas (1): Técnicas de Evaluación/Planificación de la Intervención y de la Motivación” (4 créditos) y “Trabajo Fin de Master” (15 créditos)

#### Cursos recibidos:

- Orviz García, S.; Sanz Aguado, M.; Ortiz Díaz, A., y González Cases, J. “Taller de casos clínicos: atención por procesos en la red de psiquiatría y salud mental”. Dirección General de Planificación, Investigación y Formación. Oficina Regional de Coordinación de Salud Mental.



Comunidad de Madrid. 3,00 créditos de formación continuada. Enero-diciembre 2018. 20 horas.

- López Expósito, C., Grande de Lucas, A., Sánchez Vicente, M., Orviz García, S.; Sanz Aguado, M. y González Cases, J. “Más allá de la recuperación: hacia una asistencia en salud mental basada en derechos”. Universitat de Barcelona. VEUS. 1,6 créditos de formación continuada. Impartido en Hospital Universitario Príncipe de Asturias de Alcalá de Henares, abril 2018. 8 horas.
- Orviz García, S. “Protección jurídica y social de personas con capacidad de obrar limitada”. AMRP. Madrid, marzo de 2018.
- López Expósito, C., Sánchez Vicente, M. Curso Legislación Laboral, Grupo Exter. Coslada, julio 2018
- Gómez Pérez, O., Ortiz Díaz, A. Gestión eficaz del tiempo. Grupo Exter S.A. Madrid, noviembre 2018.
- Grande de Lucas, A., Ortiz Díaz, A., López Expósito, C. Intervención en crisis. Grupo Exter S.A. Madrid, noviembre 2018.
- Sanz Aguado, M., Ortiz Díaz, A. Curso de intervención en síntomas positivos, pautas generales y modelo ACT. Grupo Exter. Madrid, noviembre 2018.
- Gómez Pérez, O., Grande de Lucas, A. Habilidades de entrevista. Madrid Grupo Exter S.A. Madrid, diciembre de 2018.
- Ortiz Díaz, A. Trabajo en equipo. Grupo Exter S.A. Madrid, diciembre 2018.
- Orviz García, S. y González Cases, J. Taller programa Felizmente. Universidad Complutense. Madrid, diciembre 2018.

#### Asistencias a Congresos y Jornadas:

- García San Pablo, E., Ortiz Díaz, A., Grande de Lucas, A., Sanz Caja, M., López Expósito, C., González Cases, J. Plenario Red de Salud Mental Hospital Príncipe de Asturias. Alcalá de Henares, marzo 2018.
- García San Pablo, E. Experiencia en intervención con agresores de género. Comisión Hospitalaria contra la Violencia. Hospital Príncipe de Asturias. Alcalá de Henares, junio 2018
- Ortiz Díaz, A., Sánchez Vicente, M., Orviz García, S González Cases J. XIII *World Congress-World Association for Psychosocial Rehabilitation* (WAPR). Madrid, julio 2018
- González Cases, J. Jornada: “Encaja pero no gira. Prácticas en Rehabilitación Psicosocial” A.E.N.-A.M.S.M. Madrid, octubre 2018.
- Orviz García, S., Sánchez Vicente, M., Grande de Lucas, A., López Expósito, C., González Cases. I Jornada de Intervención Familiar: “Nuevas perspectivas innovadoras en los procesos



de intervención familiar". Ayuntamiento de Alcalá de Henares. Servicio Atención a la Familia. Alcalá de Henares, noviembre 2018.

- Ortiz Díaz, A. II Jornadas de rehabilitación psicosocial en Trastorno Mental Grave. Universidad Camilo José Cela. Madrid, noviembre de 2018.
- Orviz García, S., Gómez Pérez, O., Grande de Lucas, A., Sanz Caja, M., Ortiz Díaz, A., Sanz Aguado, M.L., Moya Espadas, F.J., González Cases, J. Jornada Conmemorativa "30 años Grupo EXTER. Aprendiendo juntxs" Grupo EXTER S.A. Madrid, diciembre 2018
- Orviz García, S., Gómez Pérez, O., Sánchez Vicente, M., Ortiz Díaz, A. . XVI Jornada Anual de Fundación Manantial: "Grietas en Rehabilitación Psicosocial". Fundación Manantial. Madrid, noviembre 2018.
- Grande de Lucas, A., Sanz Caja, M., . V Jornada de Investigación en Rehabilitación Psicosocial, Centro San Juan de Dios de Cienpозuelos, noviembre 2018.
- López Expósito, C. Jornadas de psiquiatría infantil Hospital Fundación Alcorcón, noviembre 2018

### Publicaciones:

- Grande de Lucas, A., Ortiz Díaz, A., Orviz García, S., Sánchez Vicente, M.C., Sanz Aguado, M., Sanz Caja, M. (coord.), González Cases, J. (coord) et al. Rehabilitación psicosocial de personas con trastorno mental grave: casos clínicos. Madrid: Psimática 2018, ISBN 978-84-948712-0-7
- González Cases J. Programa de prevención de violencia machista en personas con trastorno mental grave. Norte de Salud Mental, 2018, vol XV(59): 63-69. ISSN 1578-4940

### Investigación:

- Sanz Aguado, M. (coordinadora). Evaluación del desempeño cognitivo en una muestra de personas atendidas en el CRPS con la "MATRICS *Consensus Cognitive Battery* (MCCB)".
- González Cases, J. (coordinador). Estudio descriptivo sobre el funcionamiento y uso de recursos sociales y sanitarios de las personas que han sido dadas de baja o de alta a los largo de la historia del CRPS de Alcalá.
- González Cases et al. Estudio multicéntrico sobre estado de salud en personas atendidas en recursos de la Red Pública de Atención Social a Personas con Trastorno Mental Grave. Comunidad de Madrid. Ya finalizado y pendiente de aceptación para publicación.
- González Cases J. Investigación prospectiva multicéntrica sobre Evaluación del Funcionamiento de los Centros de Rehabilitación Psicosocial de la Red Pública de Atención Social a Personas con Trastorno Mental Grave. Comunidad de Madrid. Se abandona esta investigación por las dificultades en la recolección de casos para el estudio.
- Orviz García S, Ortiz A, Sanz M, Gómez Pérez O, González Cases J: Eficacia de un



programa para la disminución del autoestigma en personas con trastorno mental grave en un Centro de Rehabilitación Psicosocial.

Sesiones clínicas/bibliográficas: durante el año 2018 se ha participado en las diferentes sesiones clínicas/bibliográficas organizadas desde el CRPS o conjuntamente con otros recursos gestionados por el Grupo EXTER. Orviz García, S. Ponente de la sesión clínica "Maternidad y enfermedad mental". Abril 2018. Sesión Clínica Grupo Exter.

Otros:

- Rotación en el CRPS de Residentes de psicología clínica (1) y de MIR de psiquiatría (3).
- Prácticas pregrado vinculadas a diferentes convenios suscritos por el Grupo EXTER con las Universidades:
  - 1 alumna del grado de Trabajo Social
  - 1 alumno del grado de Terapia Ocupacional
- López Expósito, C. participación durante 2018 en grupos de trabajo:
  - Grupo de Trabajo de Inmigrantes de Grupo EXTER S.A.
  - Grupo de trabajo de Terapeutas ocupacionales de Grupo EXTER S.A.
- Sánchez Vicente, M. participación durante 2018 en grupo de expertos en formación Grupo EXTER S.A.
- González Cases, J participación durante 2018 en grupos de expertos sobre investigación en Grupo EXTER S.A.





### 13. VALORACIÓN Y COMENTARIOS

Este caso se realiza la valoración general sobre el funcionamiento del centro a lo largo del año al que hace referencia la memoria y sobre todo hará referencia al cumplimiento de los objetivos propuestos en la memoria del año anterior.

*Balance:*

Tras 30 años de actividad el Centro de Rehabilitación Psicosocial de Alcalá de Henares muestra un funcionamiento adecuado en la atención psicosocial a personas con trastorno mental grave y a sus familias. Esta valoración se sustenta en los siguientes datos:

- la alta ocupación del centro (118,7 personas atendidas de media por mes en 2018), con un mínimo de 117 personas y un máximo de 123, lo que supone una ocupación del 131,8% sobre el número de plazas previstas para el CRPS (90).
- el elevado número de derivaciones (22) presentadas por los S.S.M. durante el año, con una media de dos derivaciones al mes
- la variedad en la oferta de intervenciones grupales (44 programas diferentes), en especial las relacionadas con el desarrollo de competencias y habilidades necesarias para un adecuado y autónomo funcionamiento social
- el importante número de asistencias realizadas (11.270) con especial mención a las realizadas fuera del CRPS, en entornos comunitarios
- la alta inserción de los usuarios en recursos comunitarios normalizados con un 54,3% de todos los usuarios atendidos en el año que ha participado en al menos un recurso comunitario, especialmente educativos y de ocio
- las altas puntuaciones obtenidas en los cuestionarios de satisfacción.

Los objetivos señalados en la memoria del CRPS de 2017 para el año 2018 han sido:

***- Mantener los Indicadores Básicos de Atención y Funcionamiento de los C.R.P.S. marcados por los responsables de la "Red Pública de Atención Social a personas con enfermedad mental grave y duradera" de la Consejería de Políticas Sociales y Familia.***

Algunos de los indicadores básicos de atención implantados en los CRPS y que pueden observarse en los datos de la memoria se señalan a continuación:

- **PRIMER CONTACTO Y ACTIVIDADES DE ACOGIDA Y ENGANCHE:** durante el año se han producido dos abandonos en la fase de evaluación. Un usuario consideró que no era el momento para iniciar el proceso de rehabilitación a pesar de los esfuerzos que se hicieron para que pospusiese su decisión o para adaptar el proceso a sus intereses. El otro usuario estaba psiquiátricamente inestable, se le atendió en el centro y en la calle pero se negó a recibir atención. Tras un ingreso involuntario en el HUPA, al alta el usuario se trasladó a vivir a otra Comunidad.
- **DURACIÓN DEL PROCESO INICIAL DE EVALUACIÓN:** durante 2018 el tiempo medio de espera desde la primera cita hasta la formulación de un plan individualizado de rehabilitación fue de 38,4 días, casi 7 días por debajo del establecido.
- **ESTABLECIMIENTO Y FORMULACIÓN DEL PIR:** todos los usuarios evaluados a lo largo del año han contado con un informe resumen de evaluación donde se señalan las principales características del usuario y su familia en su desempeño funcional, y una formulación de plan individualizado de rehabilitación con objetivos estructurados y propuestas de intervención. El usuario y la familia en su caso, han sido informados de esta propuesta de formulación de



objetivos, se ha consensado con ellos y el usuario ha firmado los Planes Individualizado de Rehabilitación. Dicho informe ha sido remitido sistemáticamente al servicio de salud mental de Alcalá de Henares en formato electrónico incorporándose a la historia clínica electrónica de dicho servicio.

- **TUTORIZACIÓN:** los usuarios han tenido una media de 1,4 tutorías al mes y los familiares 1,0 tutorías al cuatrimestre (hay que tener en cuenta que éste es un dato obtenido con el número total de tutorías con familias dividido entre los 116 usuarios que han estado durante el año en algún momento en la fase de intervención; sin eliminar a aquellos usuarios que no tienen familias o ésta no puede o no quiere participar en el proceso de rehabilitación; y también incluyendo en la media a aquellos usuarios que no han estado todo el año en esta fase de intervención, sino solo algunos meses por pasar a otra fase, por venir de evaluación o por abandonar). Se han realizado las correspondientes revisiones semestrales de los PIR en colaboración con el usuario de todas las personas en atención durante el año. También se han realizado informes a la salida de los usuarios del centro por alta u otro tipo de salida. Dichos informes de tutoría y de alta o baja han sido remitos al servicio de salud mental de referencia del usuario. Todas las tutorías han sido realizadas por psicólogos.
- **INTERVENCIÓN:**
  - Actividades grupales: 111 usuarios (80,4% de los usuarios atendidos a lo largo del año) han participado en grupos. De los 116 grupos realizados a lo largo de 2018 hay un porcentaje mayoritario relacionados con la mejora de competencias.
  - Inserción en recursos comunitarios: se ha superado de forma significativa el criterio mínimo de un 40% de los usuarios en recursos comunitarios normalizados. En 2018 el 54,3% de los usuarios atendidos a lo largo del año han participado en uno o varios recursos comunitarios normalizados.
  - Las familias han tenido una media de 1,01 tutorías al cuatrimestre. Se ha realizado un grupo de escuela de familias con participación de familiares de ocho usuarios. Teniendo en cuenta el número de personas que han accedido al CRPS y que a veces los familiares no quieren o pueden participar en el programa, se puede considerar que ésta es una intervención con alta implantación en el abordaje familiar.
- **SEGUIMIENTO:** El número de sesiones de seguimiento nos ofrece una cifra de 6,25 contactos individuales al trimestre, dato éste que supera el establecido por el la Red Pública de Atención Social en los estándares básicos de funcionamiento de los CRPS. Este promedio de contactos sería mayor si se incluyen las sesiones de grupo en las que participan personas en esta fase de seguimiento. Además cuando una persona pasa de la fase de intervención a la de seguimiento se realiza un Informe de Pase a Seguimiento donde se revisa toda la evolución del PIR y se justifica el cambio de fase. Dicho informe es también remitido a los Servicios de Salud Mental

***- Mantener el número de asistencias (grupos y resto de intervenciones) en niveles similares a los de años anteriores.***

Durante 2018 ha disminuido ligeramente el número de asistencias totales realizadas. En concreto en 2017 se han realizado 11.270 asistencia frente a las 11.297 realizadas en 2017 (11.447 en 2016, 10.643 en 2015, 10.036 en 2014, 8721 en 2013, 8.110 en 2012, 8.203 en 2011, 7.933 de 2010, 7.579 de 2009).



**- Potenciar, en lo medida de lo posible, la investigación en el CRPS. Se intentará ir completando los siguientes trabajos:**

- **“Funcionamiento y uso de recursos sociales y sanitarios de las personas que han sido dadas de baja o de alta a los largo de la historia del CRPS de Alcalá”.**

Durante 2018 se ha continuado la recogida de datos de este estudio: localizar a las personas dadas de alta o baja en los inicios del CRPS, entrevistarles en caso de ser localizadas y recabar datos de uso de los servicios de salud mental. Durante 2019 se proseguirá recopilando datos para su posterior análisis.

**- Diseñar nuevas intervenciones para cubrir necesidades detectadas entre los usuarios del CRPS:**

- **Elaborar un programa para capacitar a usuarios del CRPS en el rol de cuidador de personas mayores, especialmente en el cuidado de padres mayores.**

Se ha elaborado el programa: su justificación, objetivos, perfil de candidatos, metodología, contenidos y evaluación. Durante 2019 se espera poder poner en marcha un primer grupo de este programa.

- **Elaborar un programa para apoyar la transición a la vida independiente en la vivienda de personas a las que les falta o se prevé que vaya a faltar a corto/medio plazo la red de convivencia familiar cercana.**

Se ha elaborado el programa: su justificación, objetivos, perfil de candidatos, metodología, contenidos y evaluación. En 2018 se puso en marcha el programa con un primer grupo en el CRPS

**- Realizar acciones desde la perspectiva de género: continuar con las estrategias de prevención de la violencia de género, favorecer la derivación y entrada de más mujeres en el CRPS, etc...**

Las acciones más representativas realizadas en el CRPS de Alcalá desde la perspectiva de género han sido:

- Concienciación a los profesionales de los Servicios de Salud Mental para que favorezcan las derivaciones de mujeres con trastorno mental grave al CRPS. El número de mujeres derivadas durante el año 2018 al CRPS ha sido significativamente superior al de otros años en comparación con el de hombres derivados (9 mujeres frente a 13 hombres). Se insistirá a los CSM de referencia durante 2019 para que favorezcan la derivación de más mujeres al CRPS.
- En 2018 se continuó con el taller sobre “Igualdad de género”. En este programa participan hombres y mujeres que han iniciado recientemente o tienen deseos de iniciar una relación sentimental. El grupo se realiza en colaboración con profesionales del Área de Mujer del Ayuntamiento de Alcalá de Henares y con una técnica en sexualidad de la Concejalía de Juventud.

**- Dar continuidad al proceso de Calidad a través de las acciones que mejoren la eficacia y eficiencia de nuestros recursos.**

Cumpliendo lo indicado en el art.12 de la Ley 11/2002, de 18 de diciembre, la Empresa Grupo EXTER y sus recursos, entre los que se encuentran el “Centro de Rehabilitación Psicosocial de Alcalá de Henares”, ha diseñado un Procedimiento de Evaluación Interna de Calidad del Servicio, en 2017, siguiendo las indicaciones de la Consejería de Políticas Sociales y Familia



relativas a la “Evaluación de la calidad del Servicio prestado en Centros de Servicios Sociales”, que se implementa en 2018, recogiendo los datos relativos a este periodo anual y estableciéndose objetivos en función de los mismos.

**- Consolidar acciones contra el estigma: intervención en autoestigma, participación de usuarios en voluntariado, etc.**

Durante 2018 las principales acciones contra el estigma realizadas en el CRPS de Alcalá de Henares han sido:

- Con el objetivo de disminuir el estigma hacia la enfermedad mental en la comunidad y por tercer año consecutivo cuatro usuarios del CRPS han participado como voluntarios en el colectivo CAJE (<http://www.colectivocaje.com/>). Su actividad consiste en enseñar ajedrez a un grupo de niños de entre 8 y 11 años, una tarde a la semana, los viernes de 17 a 19 horas. Esta actividad realizada durante el curso 2017/18 fue valorada como muy positiva por parte de los responsables de CAJE y a partir de Octubre de 2018 se ha vuelto a programar y realizar para este curso 2018/19. En la actualidad cuenta con tres voluntarios.
- Se ha participado en el programa de radio local de ONDA CERO Alcalá de Henares. Se ha participado con CAJE y los voluntarios del CRPS en esta entidad para la difusión de esta experiencia a la comunidad.
- Durante 2018 se ha participado en el proyecto cinematográfico producido por “Claqueta Coqueta” y que cuenta también con la colaboración del CRL de Ventas, la Fundación Once y del Fondo Social Europeo. Usuarios del CRPS de Alcalá con el apoyo de profesionales, participan en la elaboración de un cortometraje basado en la metodología *Disability Inclusion Methodology Bases (DIMMB)*.
- Se ha evaluado a todos los usuarios que han accedido en 2018 al CRPS con la escala ISMI. No se ha realizado ningún grupo de autoestigma al no reunir suficientes usuarios nuevos los criterios de corte de la escala ISMI.
- Se ha trabajado para favorecer la incorporación de usuarios del CRPS como voluntarios en diferentes entidades. Durante 2018 cinco personas han participado como voluntarias.

**- Favorecer la formación continuada de los profesionales del CRPS, publicaciones y participación en jornadas y congresos.**

Se observa una importante actividad de formación continua de los profesionales del CRPS que intenta favorecer una adecuada y mejor atención a los usuarios y sus familias. (Ver apartado 12)



## 14. OBJETIVOS PARA EL AÑO SIGUIENTE

Para finalizar la memoria este apartado recoge los objetivos propuestos por el centro para el año siguiente.

### **Objetivos:**

- *Mantener los Indicadores Básicos de Atención y Funcionamiento de los C.R.P.S. marcados por los responsables de la "Red Pública de Atención Social a personas con enfermedad mental grave y duradera" de la Consejería de Políticas Sociales y Familia.*
- *Mantener el número de asistencias (grupos y resto de intervenciones) en niveles similares a los de años anteriores.*
- *Potenciar, en la medida de lo posible, la investigación en el CRPS.*
  - *Se irán completando los siguientes trabajos en curso:*
    - *"Funcionamiento y uso de recursos sociales y sanitarios de las personas que han sido dadas de baja o de alta a los largo de la historia del CRPS de Alcalá".*
    - *"Investigación prospectiva sobre Evaluación del Funcionamiento del Centro de Rehabilitación Psicosocial de Alcalá de Henares.*
  - *Se pondrán en marcha dos nuevas investigaciones:*
    - *"Evaluación de eficacia de un programa de mejora de las competencias de cuidador de mayores en personas con trastorno mental grave".*
    - *"Relación entre funcionamiento y perfil cognitivo en personas con trastorno mental grave".*
- *Diseñar nuevas intervenciones para cubrir necesidades detectadas entre los usuarios del CRPS:*
  - *Abordar el área de salud general en las personas atendidas en el CRPS. Algunos de los objetivos a plantear serían: mejorar los procedimientos de evaluación de esta área y la traslación de sus resultados a los planes individualizados de rehabilitación, favorecer la vinculación de los usuarios con el sistema de salud general y especializado, potenciar las intervenciones que favorezcan la mejora de la salud general, contemplar la perspectiva de género en los procesos de salud., etc.*
- *Realizar acciones desde la perspectiva de género: continuar con las estrategias de prevención de la violencia de género, favorecer la derivación y entrada de más mujeres en el CRPS, etc.*
- *Dar continuidad al proceso de calidad a través de las acciones que mejoren la eficacia y la eficiencia de nuestro recurso.*
- *Consolidar acciones contra el estigma: intervención en autoestigma, participación de usuarios en voluntariado, etc.*
- *Favorecer la formación continuada de los profesionales del CRPS, publicaciones y participación en jornadas y congresos.*