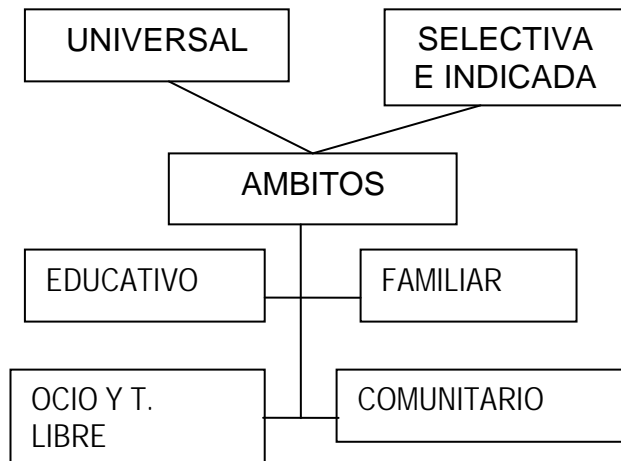


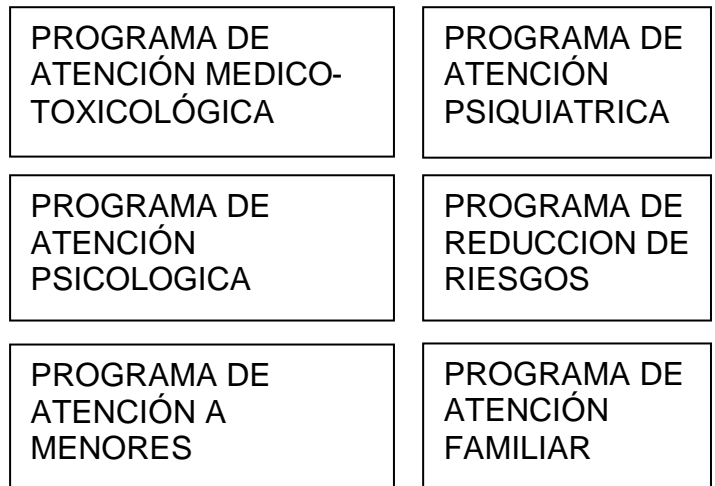
PLAN MUNICIPAL DE DROGAS

MEMORIA 2015

PREVENCIÓN



ASISTENCIA

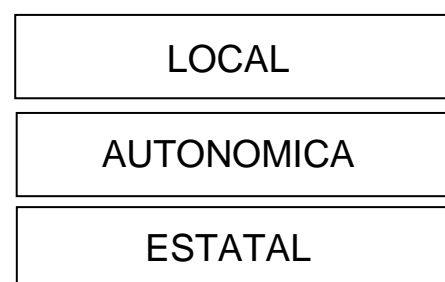


PLAN MUNICIPAL DE DROGAS

FORMACIÓN



COORDINACIÓN



INTRODUCCION

El Plan Municipal de Drogas surgió en el año 1986 por iniciativa municipal con el fin de dar respuestas a las necesidades y demandas existentes en relación al fenómeno de la toxicomanía desde un recurso cercano al ciudadano.

Misión: Entidad pública de dependencia municipal en convenio con la Consejería de Sanidad y Consumo de la Comunidad de Madrid cuya finalidad es prevenir la aparición de problemas de drogodependencias y reestablecer la salud de las personas que presentan trastornos por el uso, abuso o dependencia de sustancias tóxicas, en la población de Alcalá de Henares y su área de influencia, mediante la prestación de servicios eficientes y de calidad que satisfagan las necesidades y expectativas de la población

Visión: Ser un modelo de integración funcional para el abordaje de los trastornos adictivos, coordinado con los distintos niveles de atención, orientado a la mejora continua y que responda a las necesidades y demandas cambiantes de la población, incorporando los avances científico-técnicos

Valores:

1. Servicio público orientado al ciudadano
2. Se basa en un modelo de intervención comunitario que propone un uso racional de los recursos
3. Cuenta con un equipo multidisciplinar, que realiza una planificación global sobre el problema de salud, desde un enfoque bio-psico-social
4. Prioriza la normalización e integración de la población afectada, evitando acciones estigmatizantes, aisladas o paralelas
5. Favorece el intercambio entre profesionales y la formación continuada

Recursos: CAID (Centro de Atención Integral a las Drogodependencias) es el centro de referencia de la red asistencial de la Agencia Antidroga, en la actualidad, Dirección General de Salud Pública de la Comunidad de Madrid, está situado en el Centro Municipal de Salud de Alcalá de Henares, C/ Santiago, 13. 1ª planta

Equipo Profesional:

- 1 Psiquiatra
- 2 Médicos
- 3 Psicólogos Clínicos
- 2 Diplomados en Enfermería
- 1 Trabajadora Social
- 1 Terapeuta Ocupacional

Personal gestión y otros:

- 2 Auxiliares Administrativas (1 pendiente de sustitución)
- 1 Peón-Conserje

Otros Recursos: cuenta además, con los recursos de la Agencia Antidroga, en la actualidad, Dirección General de Salud Pública de la Comunidad de Madrid para el desarrollo de programas de prevención y para el acceso a los centros especializados (Unidades de Desintoxicación, Recursos residenciales, Centros Específicos y Servicios móviles).

La red de recursos se amplía también, a través de convenios que el Ayuntamiento de Alcalá de Henares mantiene con diferentes organismos: Fundación Atenea grupo GID, Cáritas Diocesana de Alcalá de Henares

Área de influencia: * 261.956 habitantes

Alcalá de Henares	Daganzo	Los Santos de la Humosa
Anchuelo	Meco	Torres de la Alameda
Camarma de Esteruelas	Pezuela de las Torres	Valverde de Alcalá
Corpa	Santorcaz	Villalbilla
Valdeavero		

Fuente: Instituto Nacional de Estadística (INE/actualización 2013))

COMPROMISO

- Prevenir la aparición de problemas de consumo y de dependencia en la población del municipio y en su área de influencia, con especial atención a adolescentes y jóvenes en situación de riesgo
- Proporcionar evaluación y atención especializada a la ciudadanía que la precise, por padecer un trastorno o problema de adicción que no puede ser resuelto en la atención primaria de salud.
- Ofertar un abanico de prestaciones capaces de proporcionar tratamiento, rehabilitación, cuidados y apoyo a las personas con trastornos adictivos y sus familias, de acuerdo a las mejores prácticas disponibles.
- Asegurar la mejor utilización de los dispositivos de las redes de drogodependencias y de Salud Mental de la Comunidad de Madrid, para cada caso de trastorno adictivo y/o Patología Dual garantizando actuación sinérgica de todos los dispositivos y programas.
- Evitar la estigmatización y discriminación de las personas que padecen trastornos adictivos en su acceso a los servicios sanitarios, sociales y comunitarios
- Mejorar la calidad asistencial mediante la formación profesional continuada y la puesta en marcha de estrategias de mejora continua de la calidad
- Formar profesionales para el trabajo en los nuevos circuitos de atención mediante la participación en programas universitarios y de formación profesional de pregrado, formación de especialistas, doctorado y títulos propios universitarios y formación continuada

CARTERA DE SERVICIOS

- Evaluación y diagnóstico
- Manejo clínico de tratamiento farmacológico
- Prescripción, tratamiento y seguimiento de pacientes en mantenimiento con metadona
- Petición de pruebas complementarias y realización de análisis toxicológicos
- Desintoxicación ambulatoria
- Consulta de enfermería
- Dispensación de material estéril
- Psicoterapia individual
- Psicoterapia de familia
- Psicoterapia de grupo
- Atención domiciliaria
- Orientación y apoyo socio-laboral
- Talleres de educación para la salud y reducción de riesgo
- Programas de prevención de drogodependencias en el ámbito familiar, escolar y comunitario

ÁREA DE PREVENCIÓN

1. PREVENCIÓN UNIVERSAL

1.1 ENTORNO EDUCATIVO

PROGRAMAS Y ACTUACIONES	POBLACIÓN DIANA	OBJETIVOS	Nº CENTROS	NºALUMNOS
PROGRAMA DE PREVENCIÓN UNIVERSAL DE DROGODEPENDENCIAS "PROTEGIÉNDOTE"	Alumnos de 3º EI, EP y 1º ciclo de ESO (3 a 14 años)	<ul style="list-style-type: none"> ▪ Disminuir riesgos y aumentar factores de protección 	4 (10 profesores)	236
HABITOS ADICTIVOS	ESO y bachillerato	<ul style="list-style-type: none"> ▪ Informar a los jóvenes sobre los riesgos asociados al uso y abuso de drogas ▪ Disminuir riesgos y aumentar factores de protección 	9 (65 talleres)	1.920
PROGRAMA DE PREVENCIÓN DE RIESGOS DERIVADOS DEL USO INADECUADO DE LAS NUEVAS TECNOLOGÍAS "Innov@mos"	Escolar: Primaria 5º y 6º (10-12 años)	<ul style="list-style-type: none"> ▪ Informar a los jóvenes sobre los riesgos asociados al uso y abuso de drogas ▪ Disminuir riesgos y aumentar factores de protección 	3	371
TOTAL			16 Centros escolares	2.527 Alumnos

1.2 ENTORNO FAMILIAR

PROGRAMAS	POBLACIÓN DIANA	OBJETIVOS	PARTICIPANTES
SERVICIO DE APOYO Y ORIENTACIÓN FAMILIAR	Población general	<ul style="list-style-type: none"> • Ofertar a las familias estrategias de prevención que permiten disminuir situaciones de riesgo presentes en la familia y potenciar los factores de prevención 	69
PROGRAMA DE PREVENCIÓN DE DROGODEPENDENCIAS EN EL ÁMBITO FAMILIAR "+FAMILIA"	Padres y madres Población general	<ul style="list-style-type: none"> • Conocer pautas adecuadas para mejorar las relaciones entre padres e hijos 	23
TALLER DE FORMACIÓN PADRES Y MADRES	Padres y madres Población general	<ul style="list-style-type: none"> • Conocer pautas adecuadas para mejorar hábitos saludables en sus hijos 	20
TOTAL			112

1.3 ENTORNO DE OCIO Y TIEMPO LIBRE

DENOMINACIÓN	POBLACIÓN DIANA	OBJETIVOS	ACTIVIDADES	ENTIDADES	PARTICIPACIONES
PROGRAMA REDES PARA EL TIEMPO LIBRE "OTRA FORMA DE MOVERTE"	Adolescentes, Jóvenes, Asociaciones y Entidades que trabajan con jóvenes	Potenciar la participación comunitaria Crear mecanismos estables de coordinación Ofertar actividades de ocio saludable en el tiempo libre	296	45	26.791

1.4 ENTORNO COMUNITARIO

DENOMINACIÓN	POBLACIÓN DIANA	OBJETIVOS	ACTIVIDADES	Nº PARTICIPANTES
SERVICIO DE ASESORIA Y DOCUMENTACION	Población general Centros educativos	Facilitar información y orientación especializada en materia de prevención e intervención en drogodependencias	<ul style="list-style-type: none"> ▪ Consulta individual con personal especializado ▪ Abordaje grupal para la mejor comprensión de situaciones problemáticas comunes ▪ Programa de estancias educativas en Centros Laborales 	50
CAMPAÑAS DE DIFUSION	Alumnos de IES	Dar a conocer el Programa OFM entre los adolescentes y jóvenes	Actividades de animación, reparto de folletos y materiales del programa en 17 IES de la ciudad.	4.000
DIA MUNDIAL DE LA SALUD	Población general jóvenes	Fomentar hábitos saludables	Bajo el slogan "La seguridad alimentaria: para que los alimentos no te enfermen" se realizaron varios talleres. Colaboración de Fundación EDUCO.	227
DÍA INTERNACIONAL DE LA MUJER	Población general jóvenes	Sensibilizar a la población sobre igualdad de género	Batukada de mujer a mujer, Literatura erótica, producción colectiva artística "La Mujer invisible", Muro homenaje a la mujer, Exposición "Visib-les".	1.179
DÍA MUNDIAL SIN TABACO	Población general jóvenes	Sensibilizar a la población sobre el abandono del hábito tabáquico y mantener hábitos saludables	Campaña de sensibilización "wasapea conciencia": Frases preventivas recogidas en los IES, Comandos nocturnos por la zona de bares, Punto de información No T-Es-Fumes.	299
DIA MUNDIAL SIN ALCOHOL	Adolescentes y jóvenes	Sensibilizar a la población sobre la necesidad de mantener hábitos saludables	Campaña de sensibilización en la zona de bares con la colaboración de AHOSAL "Tu mismo ponte el límite". Comandos nocturnos Nonos y Tiempo Educativo	297

DIA DEL MEDIO AMBIENTE	Población general jóvenes	Sensibilizar a los jóvenes sobre la necesidad de cuidar el medio ambiente	Campaña de sensibilización sobre educación canina "Un collage por mi mascota". Soñando la Plaza, Bicicleteando la ciudad	549
DIA MUNDIAL DEL SIDA	Población general jóvenes	Sensibilizar a la población joven para prevenir el VIH	Campaña de sensibilización por la zona de bares con los Comandos Nocturnos Nonos y Tiempo Educativo. Punto de información sexualidad sin riesgo y pruebas gratuitas del VIH con colaboración Cruz Roja	308
EDUCACIÓN SEXUAL PARA JOVENES	Adolescentes y Jóvenes	Sensibilizar a los jóvenes sobre la salud afectivo-sexual	Fiesta de la Duda: Talleres de Educación afectivo-sexual. Celebración Día Europeo de la Salud Sexual...San Valentín	312
ORIENTACIÓN Y ASESORAMIENTO VOCACIONAL	Adolescentes y jóvenes	Potenciar en los jóvenes el uso del tiempo libre como tiempo productivo	Espacio "Infórmate": Actividades, empleo y formación. Cursos, talleres, sesiones y asesoramiento. Bolsa de voluntariado	147
SERVICIO ITINERANTE DE PREVENCIÓN DE ADICCIONES "DROGAS O TÚ"	Niños, adolescentes, jóvenes, padres, profesorado, mediadores sociales y técnicos municipales	Sensibilizar a la población sobre los problemas derivados del uso y abuso de drogas	Actividades de sensibilización en el propio medio	1.520
PLAN DE FORMACIÓN DE COMUNITARIA DE LAS DROGODEPENDENCIAS	Mediadores sociales	Dotar a los mediadores sociales de formación básica y especializada sobre prevención de las drogodependencias para potenciar su capacidad de actuar como agentes de salud	1 Taller de formación.	15

2. PREVENCIÓN SELECTIVA E INDICADA

2.1 ENTORNO EDUCATIVO

DENOMINACIÓN	POBLACIÓN DIANA	OBJETIVOS	Nº CENTROS	Nº PARTICIPANTES
SERVICIO DE APOYO Y ASESORÍA ESPECIALIZADA	Adolescentes y jóvenes con consumo activo de sustancias	Adolescentes y jóvenes con consumo activo de sustancias	2	3

PROGRAMA DE PREVENCIÓN DE CONSUMO DE ALCOHOL Y CANNABIS	Adolescentes y jóvenes en situación de riesgo de consumo de sustancias o con inicios de consumos	Captación y detección precoz, Disminuir riesgos y aumentar factores de protección Asesoramiento especializado a mediadores cercanos	5 (32 talleres)	855
PROGRAMA DE PREVENCIÓN DE HABITOS ADICTIVOS	Adolescentes y jóvenes en situación de riesgo y exclusión social	Captación y detección precoz Disminuir riesgos y aumentar factores de protección Asesoramiento especializado a mediadores cercanos	1 (4 talleres)	70

2.2 ENTORNO FAMILIAR

DENOMINACION	POBLACIÓN DIANA	OBJETIVOS	ACTIVIDADES
SERVICIO DE APOYO Y ATENCIÓN FAMILIAR	Familiares y/u otros del entorno próximo a personas que presentan problemas en relación al uso, abuso o dependencia de drogas	Facilitar el proceso de tratamiento del familiar afectado Orientar y apoyar a la familia mediante el diseño de estrategias de intervención para el abordaje de los problemas de consumo	370

2.3 ENTORNO COMUNITARIO

DENOMINACIÓN PROGRAMA	POBLACIÓN DIANA	OBJETIVOS	ACTIVIDADES	Nº PARTICIPANTES
INTERCULTURALIDAD	Adolescentes y jóvenes	Conocer distintas costumbres y favorecer el intercambio cultural Prevenir actitudes xenófobas	Festival "Construirmundos". Exhibición de Funky-Hip Hop. Concierto Rap y Graffity en vivo.	2.078
ACTIVIDADES DE COOPERACIÓN E INTEGRACIÓN	Adolescentes y jóvenes	Prevención de la violencia y por la diversidad	Semana de la solidaridad. Semana del voluntariado. Semana discapacidad.	1.421
COMANDOS NOCTURNOS PARA LA PREVENCIÓN DE RIESGOS	Adolescentes y jóvenes	Detección de jóvenes en riesgo. Informar sobre las consecuencias de las conductas de consumo. Acercar a los jóvenes a OFM y/o a otros programas especializados del PMD.	8 educadores de calle de las asociaciones Nonos y Tiempo Educativo que recorren las zonas de botellón de la ciudad	485

CORRESPONSALES JUVENILES	Adolescentes y Jóvenes de los IES de la ciudad	Potenciar la participación social de los jóvenes y favorecer su labor como mediadores	Espacio para el intercambio de ideas, formación y difusión de recursos juveniles (encuentros mensuales)	35 (19 reuniones)
DEPORTES URBANOS Y OTROS ALTERNATIVOS	Alumnos de IES de la ciudad	Detección de jóvenes en riesgo	Espacio permanente de deportes alternativos ubicados en el gimnasio de los IES Dr. Marañón y A. Machado	1.724

ÁREA ASISTENCIAL

TOTAL PACIENTES EN ACTIVO

702



PROGRAMA LIBRE DE DROGAS
500

PROGRAMA DE MANTENIMIENTO CON METADONA
202

	TOTAL	VARÓN	MUJER	EDAD EDIA	ESTANCIA MEDIA
PROGRAMA LIBRE DE DROGAS	500	396	104	36 años	580 días
PROGRAMA MANTENIMIENTO METADONA	202	167	35	46 años	2.750 días

SERVICIO DE ASESORÍA E INFORMACIÓN	383
------------------------------------	-----

PROGRAMA DE ATENCIÓN FAMILIAR	370
-------------------------------	-----

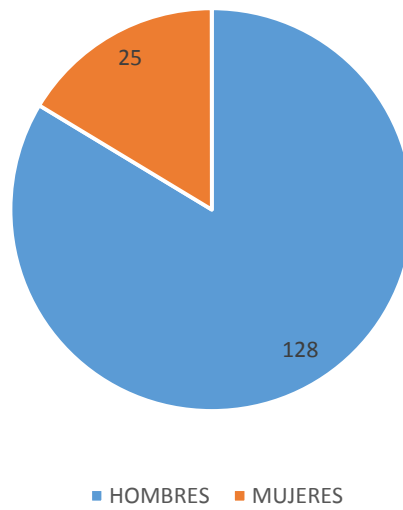
PROGRAMA DE ATENCIÓN A MENORES	29
--------------------------------	----

PROGRAMA DE REDUCCIÓN DE RIESGOS	188
----------------------------------	-----

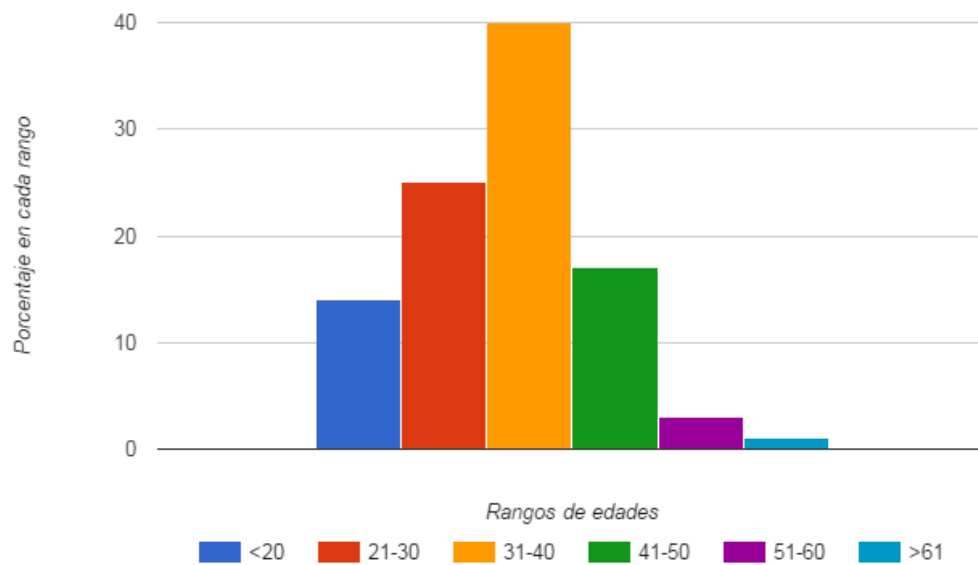
PERFIL DE PACIENTES NUEVOS

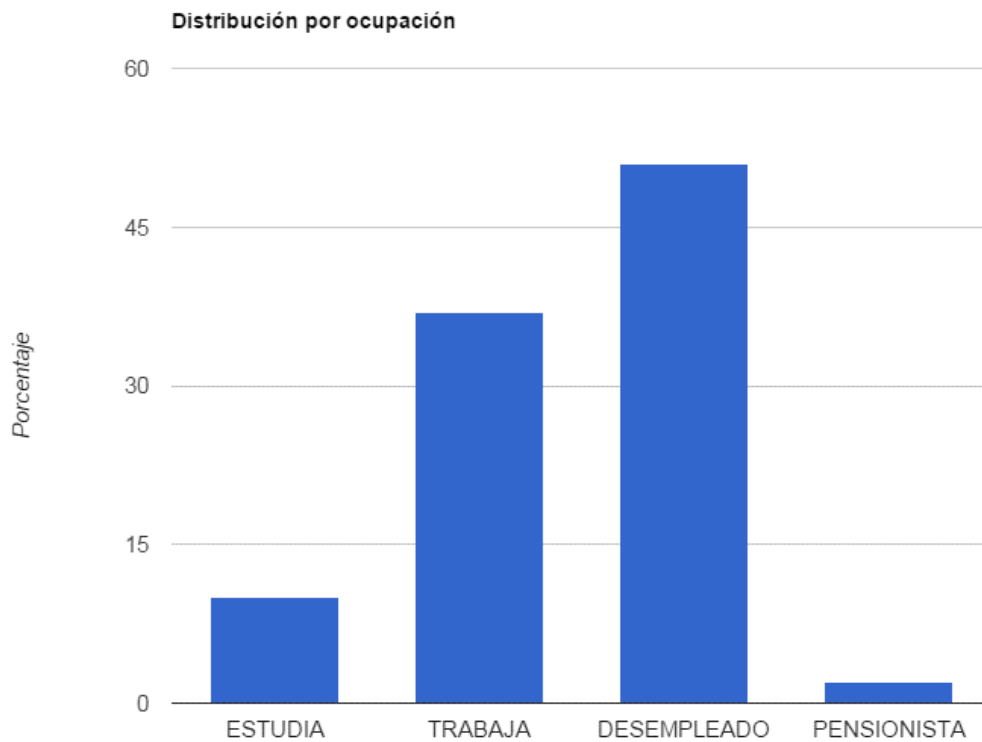
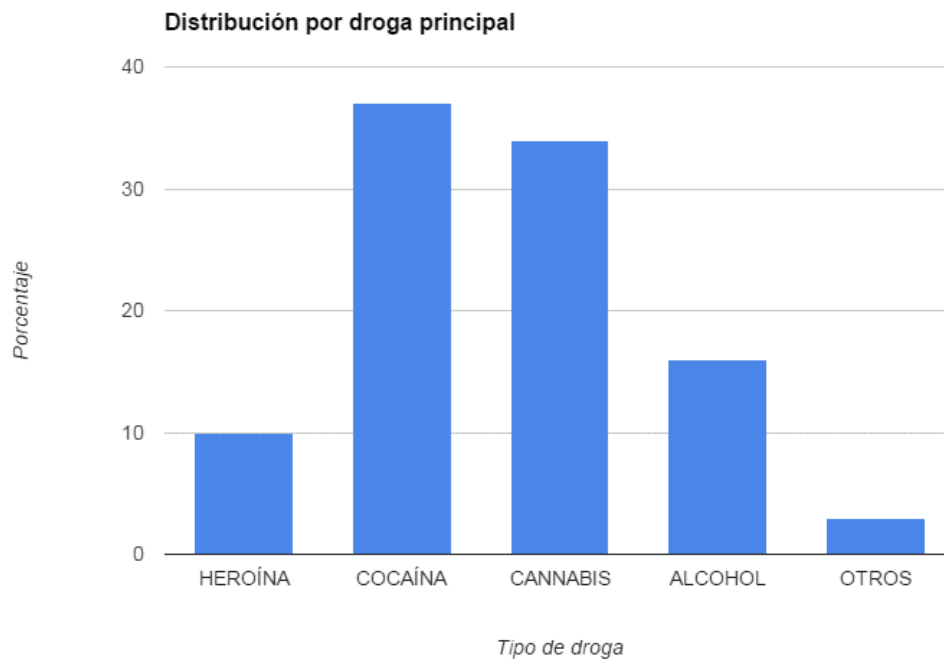
n=153

Pacientes nuevos por sexo

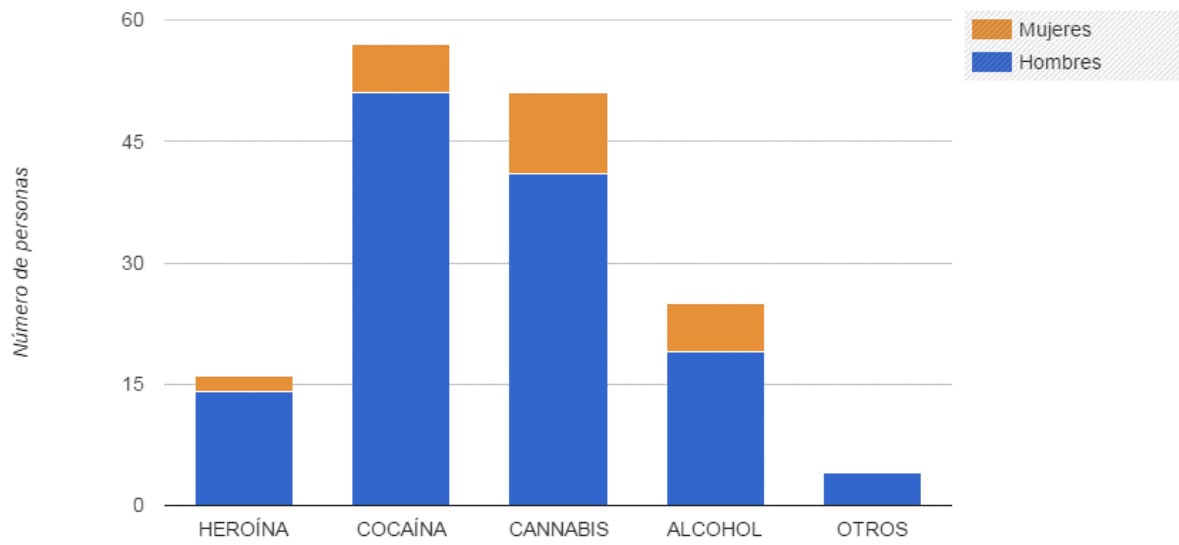


Distribución por edad

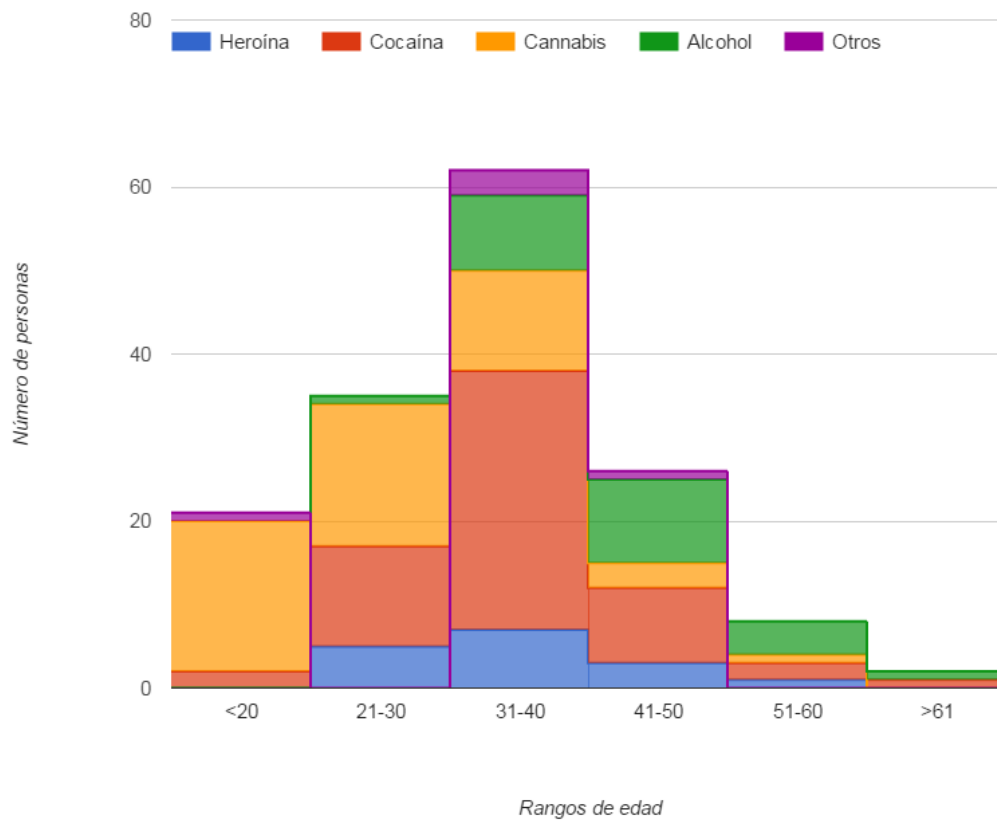




Distribución de la droga de consumo según el sexo



Distribución de la droga de consumo según la edad



ÁREA DE DOCENCIA

FORMACIÓN DE ALUMNOS

FORMACIÓN DE RESIDENTES DE ÁREA

Nº MIR	Nº PIR	Nº EIR
3	3	5

FORMACIÓN CONTINUADA

NOMBRE DEL CURSO	PARTICIPANTES
TALLER DE CASOS CLÍNICOS: "ATENCIÓN POR PROCESOS EN LA RED DE PSIQUIATRÍA Y SALUD MENTAL DEL HUPA" FORMACIÓN CONTINUADA. Horas: 20	ISABEL FERRERUELA CAÑERO MACARENA FERNÁNDEZ HOYO ISABEL RODRIGUEZ APARICIO
VIOLENCIA HACIA LAS MUJERES CON DISCAPACIDAD FUNCIONAL. FOCAD. Horas: 20 (2 créditos)	RAMÓN MUNCHARAZ SANZ
ABUSO SEXUAL INFANTIL, DETECCIÓN Y NOTIFICACIÓN. FOCAD. Horas: 20 (2 créditos)	RAMÓN MUNCHARAZ SANZ
AMBIENTE E INFANCIA. FOCAD. Horas: 20 (2 créditos)	RAMÓN MUNCHARAZ SANZ
ATENCIÓN A LA SALUD DE PERSONAS TRANSGÉNERO, TRANSEXUALES Y CON DISCONFORMIDAD DE GÉNERO. FOCAD. Horas: 20 (2 créditos)	RAMÓN MUNCHARAZ SANZ
HABILIDADES SOCIALES Y COMPETENCIA SOCIAL. FOCAD. Horas: 20 (2 créditos)	RAMÓN MUNCHARAZ SANZ
INTERVENCIÓN PSICOLÓGICA EN PERSONAS CON DEPENDENCIA AL ALCOHOL. FOCAD. Horas: 20 (2 créditos)	RAMÓN MUNCHARAZ SANZ
EXPERTO EN PSICOTERAPIA PSICODRAMÁTICA CON NIÑOS Y ADOLESCENTES. AEPP. Horas: 100	RAMÓN MUNCHARAZ SANZ
EXPERTO EN INTERVENCIONES SISTÉMICAS. GRUPO ZURBANO DE TERAPIA FAMILIAR. Horas: 500	RAMÓN MUNCHARAZ SANZ
EXPERTO UNIVERSITARIO EN PSICOTERAPIA DEL MALTRATO. UNIVERSIDAD SAN JORGE Y SOCIEDAD ESPAÑOLA DE MEDICINA PSICOSOMÁTICA Y PSICOTERAPIA Horas: 130	MACARENA FERNÁNDEZ HOYO
EXPERTO UNIVERSITARIO EN CLÍNICA E INTERVENCIÓN EN TRAUMA CON EMDR (EN CURSO). UNIVERSIDAD SAN JORGE Y SOCIEDAD ESPAÑOLA DE MEDICINA PSICOSOMÁTICA Y PSICOTERAPIA. Horas: 120	MACARENA FERNÁNDEZ HOYO
LOS VÍNCULOS AFECTIVOS Y EL DESARROLLO EVOLUTIVO EN NIÑOS Y ADOLESCENTES. COLEGIO OFICIAL DE PSICÓLOGOS Y SOCIEDAD ESPAÑOLA DE MEDICINA PSICOSOMÁTICA Y PSICOTERAPIA. Horas: 16	MACARENA FERNÁNDEZ HOYO
FORMACIÓN BÁSICA MINDFULNES ASOCIACIÓN ESPAÑOLA DE MINDFULNESS (AEMIND). Horas: 48	MARIA ROSARIO RIVERA FERNANDEZ
FORMACIÓN AVANZADA PARA TERAPEUTAS MINDFULNES EN LA PRÁCTICA CLÍNICA ASOCIACIÓN ESPAÑOLA DE MINDFULNESS(AEMIND). Horas: 124	MARIA ROSARIO RIVERA FERNANDEZ
PLAN DE CUIDADOS DE ENFERMERÍA ESTANDARIZADO EN ADICCIONES. MESA DE DROGODEPENDENCIAS. RED DE SALUD MUNICIPAL DE MADRID	MARIA ROSARIO RIVERA FERNANDEZ

FUNDAMENTOS PARA LA PRÁCTICA ENFERMERA DE LA ACTIVIDAD FÍSICA Y EL DEPORTE-FMAE. COLEGIO DE ENFERMERÍA DE MADRID. Horas: 80 (4,4 créditos)	MARIA ROSARIO RIVERA FERNANDEZ
SUBJETIVIDAD FEMENINA: LA IMPORTANCIA DEL GÉNERO EN SALUD MENTAL. HUPA (ALCALÁ DE HENARES). COMISIÓN DE FORMACIÓN CONTINUADA DE LAS PROFESIONES SANITARIAS DE LA COMUNIDAD DE MADRID. (1,6 créditos)	MARIA ROSARIO RIVERA FERNANDEZ
TÉCNICAS PSICODRAMÁTICAS EN LA SUPERVISIÓN DE PSICOTERAPIA INDIVIDUAL DE GRUPO Y DE FAMILIA. CURSO ACREDITADO POR LA COMISIÓN DE FORMACIÓN CONTINUADA DE LAS PROFESIONES SANITARIAS DE LA COMUNIDAD DE MADRID	MARIA ROSARIO RIVERA FERNANDEZ
ENFERMERÍA Y ATENCIÓN PRIMARIA ANTE LOS PROBLEMAS POR CONSUMO DE DROGAS. SANIDROGAS. FAD	MARIA ROSARIO RIVERA FERNANDEZ
JORNADA: ACERCAMIENTO AL NUEVO SISTEMA DE PROTECCIÓN A LA INFANCIA Y ADOLESCENCIA, Y POLÍTICAS DE PROTECCIÓN DE LA ADMINISTRACIÓN LOCAL. CONCEJALÍA DE ACCIÓN SOCIAL.	Mª SOLEDAD MANZANO HERNÁNDEZ
JORNADA: ACERCAMIENTO AL NUEVO SISTEMA DE PROTECCIÓN A LA INFANCIA Y ADOLESCENCIA, Y POLÍTICAS DE PROTECCIÓN DE LA ADMINISTRACIÓN LOCAL. CONCEJALÍA DE ACCIÓN SOCIAL	VIRTUDES ARREDONDO LÓPEZ
CURSO DE FORMACIÓN EN PREVENCIÓN COMUNITARIA DE LAS DROGODEPENDENCIAS: "ACTÚA". DIRECCIÓN GENERAL DE SALUD PÚBLICA Y COLEGIO DE DIPLOMADOS EN T. SOCIAL. Horas: 12	VIRTUDES ARREDONDO LÓPEZ
PROFUNDIZANDO EN LA ENFERMEDAD DEL ALZHEIMER. ASISPA (FONDO SOCIAL EUROPEO Y FUNDACIÓN TRIPARTITA). Horas: 40	VIRTUDES ARREDONDO LÓPEZ
NIVEL I DE FOCUSING. "INICIACIÓN AL FOCUSING". Horas: 12	SUSANA VICENTE DELGADO
FORMACIÓN EN TERAPIA GESTALT. CURSO SUPERIOR (2ª AÑO). EQUIPO CENTRO. MADRID. Horas: 206	ISABEL FERRERUELA CAÑERO
XLII JORNADAS NACIONALES DE SOCIDROGALCOHOL 12, 13 Y 14 DE MARZO 2015.	CARMEN COSTUMERO MARTÍN
JORNADAS "DE LA PRECARIEDAD SOCIAL A LA PRECARIEDAD SUBJETIVA". ASOCIACIÓN DE PSICOANÁLISIS APLICADO-MADRID.	ISABEL RODRÍGUEZ APARICIO
CURSO SOBRE VIOLENCIA DE PAREJA HACIA LAS MUJERES. DETECCIÓN E INTERVENCIÓN EN LOS CENTROS DE ATENCIÓN INTEGRAL AL DD. (1,60 créditos)	ISABEL RODRÍGUEZ APARICIO
XIII JORNADAS DE LA SECCIÓN DE PSICOANÁLISIS DE LA ASOCIACIÓN ESPAÑOLA DE NEUROPSIQUIATRÍA: LA CONCEPCIÓN PSICOANALÍTICA DE LA ESTRUCTURA FAMILIAR EN LA ÉPOCA CONTEMPORÁNEA"	ISABEL RODRÍGUEZ APARICIO
TECNICAS PSICODRAMÁTICAS EN LA SUPERVISION DE PSICOTERAPIA INDIVIDUAL, DE GRUPO Y DE FAMILIA	ALFONSO VAZQUEZ MOURE
DESARROLLOS EN PSICOLOGÍA Y PSICOTERAPIA DE GRUPO. MODELO DE GRUPO OPERATIVO	ALFONSO VAZQUEZ MOURE

CURSOS IMPARTIDOS

CURSOS/CLASES	PERFIL DEL ALUMNO	Nº ALUMNOS	Nº HORAS	DOCENTES
CURSO DE URGENCIAS Y EMERGENCIAS PSIQUIÁTRICAS	COLEGIO DE ENFERMERÍA DE LUGO (SÓLO PARA COLEGIADOS)	40	30	FERNANDO REGUERA NIETO
PRESENTACIÓN DE CASOS "TOXICOMANÍAS" NUEVO CENTRO DE ESTUDIOS DE PSICOANÁLISIS (NUCEP)	FORMACIÓN POSTGRADO (PSICÓLOGOS, MÉDICOS, PSIQUIATRAS...)	20	2	ISABEL RODRÍGUEZAPARICIO
CLASE EN EL TALLER DE CASOS CLÍNICOS: "ATENCIÓN POR PROCESOS EN LA RED DE PSIQUIATRÍA Y SALUD MENTAL DEL HUPA"	FORMACIÓN CONTINUADA PSIQUIATRAS, PSICÓLOGOS, RESIDENTES MIR, PIR...	50	2	ISABEL FERRERUELA CAÑERO

ÁREA DE COORDINACIÓN

COORDINACIÓN

ORGANISMO CON EL QUE SE ESTABLECE COORDINACIÓN	OBJETIVO
PLAN NACIONAL DE DROGAS	INFORMACIÓN, SUBVENCIONES, COLABORACIÓN INSTITUCIONAL
PLANES REGIONALES DE DROGAS	INFORMACIÓN, COLABORACIÓN INSTITUCIONAL
DIRECCIÓN GENERAL DE SALUD PÚBLICA DE LA COMUNIDAD DE MADRID	COLABORACIÓN INSTITUCIONAL, COORDINACIÓN DE ACCIONES PREVENTIVAS Y ASISTENCIALES, SEGUIMIENTO DE PROGRAMAS
RED MUNICIPAL FEMP	COLABORACIÓN INSTITUCIONAL COORDINACIÓN DE ACCIONES EN EL AMBITO LOCAL
SERVICIOS SOCIALES MUNICIPALES	SEGUIMIENTO DE USUARIOS Y RECURSOS PLAN PILOTO DE INTEGRACIÓN
CAIF	SEGUIMIENTO DE USUARIOS Y COORDINACIÓN DE ACTUACIONES DE PREVENCIÓN
CONCEJALIA DE JUVENTUD E INFANCIA	COORDINACIÓN ACCIONES PREVENTIVAS
ATENCIÓN PRIMARIA	DERIVACIÓN Y SEGUIMIENTO DE USUARIOS PLAN PILOTO DE INTEGRACIÓN
ATENCIÓN ESPECIALIZADA	DERIVACIÓN Y SEGUIMIENTO DE USUARIOS PLAN PILOTO DE INTEGRACIÓN
SERVICIOS DE SALUD MENTAL HOSPITAL PRINCIPE DE ASTURIAS	SESIONES CLÍNICAS Y SUPERVISIÓN, PARTICIPACIÓN EN COMISIONES PERMANENTES PLAN PILOTO DE INTEGRACIÓN: UFAD
INSTITUCIONES PENITENCIARIAS	SEGUIMIENTO DE RECLUSOS CON LIBERTAD PROXIMA
COMISIÓN DE ASISTENCIA SOCIAL PENITENCIARIA	SEGUIMIENTO DE PACIENTES CON MEDIDA DE CUMPLIMIENTO Y 3º GRADO
CENTRO DE INFORMACIÓN, DOCUMENTACIÓN Y ASESORIA A JÓVENES	ASESORIA JURIDICA
INSTITUCIONES LOCALES :CONCEJALIAS DE JUVENTUD, EDUCACIÓN, CULTURA, MUJER, DEPORTES, DISTRITOS	PROGRAMAS DE PREVENCIÓN PLAN PILOTO DE INTEGRACIÓN
FUNDACIÓN AYUDA CONTRA LA DROGADICIÓN	PREVENCIÓN EN EL ÁMBITO FAMILIAR
COMISIÓN DE DOCENCIA DEL HOSPITAL "PRINCIPE DE ASTURIAS"	FORMACIÓN DE RESIDENTES: MIR, PIR Y EIR
COMISIÓN DE DOCENCIA DEL HOSPITAL UNIVERSITARIO DE GUADALAJARA	FORMACIÓN DE RESIDENTES: MIR Y PIR
OFICINAS DE FARMACIA	DISPENSACIÓN DE METADONA

CARITAS DIOCESANA ALCALÁ DE HENARES	SEGUIMIENTO DE CONVENIO
FUNDACION ATENEA GRUPO GID	SEGUIMIENTO DE CONVENIO
UNIVERSIDAD COMPLUTENSE DE MADRID	SEGUIMIENTO DE CONVENIO
UNIVERSIDAD DE ALCALA DE HENARES	SEGUIMIENTO DE CONVENIO

CONVENIOS

ORGANISMO	OBJETIVO DEL CONVENIO
DIRECCIÓN GRAL. DE SP. COMUNIDAD DE MADRID	PROGRAMAS DE PREVENCIÓN ASISTENCIA Y REINSERCIÓN
CARITAS DIOCESANA ALCALÁ DE HENARES	ATENCIÓN A PERSONAS CON PROBLEMAS DE ALCOHOL Y/O OTRAS SUSTANCIAS EN SITUACIÓN DE EXCLUSIÓN SOCIAL
FUNDACION ATENEA GRUPO GID	REDUCCIÓN DE DAÑOS EN USUARIOS DE DROGAS
UNIVERSIDAD COMPLUTENSE DE MADRID	FORMACIÓN Y PRÁCTICAS DE ALUMNOS DEL MASTER DE PSICOTERAPIA PSICOANALITICA
UNIVERSIDAD COMPLUTENSE DE MADRID	FORMACIÓN Y PRÁCTICAS DE ALUMNOS DE TRABAJO SOCIAL
UNIVERSIDAD DE ALCALA DE HENARES	PRÁCTICAS DE ALUMNOS DE PSICOPEDAGOGÍA