



Hospital Universitario Príncipe de Asturias

Memoria 2014

MEMORIA ANUAL DE ACTIVIDAD DEL
HOSPITAL UNIVERSITARIO
PRÍNCIPE DE ASTURIAS
AÑO 2014



CONSEJERÍA DE SANIDAD
VICECONSEJERÍA DE ASISTENCIA SANITARIA

Coordina:
Secretaría General del Servicio Madrileño de Salud

© **Comunidad de Madrid**
Edita: Servicio Madrileño de Salud

Edición electrónica
Edición: 1/2015

Impreso en España – Printed in Spain

Índice

Presentación	5
Zona de Influencia	7
Estructura de la población	11
Organigrama.....	12
Recursos Humanos	13
Recursos Materiales	14
Cartera de Servicios.....	15
Actividad Asistencial.....	17
Otros Procedimientos	20
Consultas Externas	21
Casuística (CMBD)	23
Calidad	26
Objetivos institucionales de calidad	26
Información y Atención al Paciente.....	31
Objetivos institucionales de información y atención al paciente	31
Principales motivos de reclamación	32
Continuidad Asistencial.....	38
Consultas solicitadas y realizadas para atención primaria	38
Pruebas solicitadas y realizadas para atención primaria	39
Consultas solicitadas como consecuencia de la Libre Elección.....	41
Otros indicadores de continuidad asistencial.....	42
Docencia y formación continuada	43
Docencia	43
Formación Continuada.....	46
Investigación	53
Proyectos de investigación.....	53
Publicaciones científicas	57
Gestión económica.....	59
Gasto Real	59
Farmacia	60
Indicadores Farmacoterapéuticos.....	60
Otras actividades del hospital	61

PRESENTACIÓN

El Hospital Universitario Príncipe de Asturias (HUPA) ha recopilado los datos de actividad asistencial del año 2014, con el objetivo de acercar a pacientes, entorno sanitario y sociedad la labor que realiza el Centro Sanitario.

Esta memoria engloba los datos estadísticos, las prestaciones que ofrecemos a los pacientes, las líneas de investigación más destacadas, así como indicadores de calidad y de gestión que permiten obtener una visión general del trabajo de nuestros profesionales.



En 2014 el HUPA mejoró sus indicadores de actividad e incorporó nuevas prestaciones asistenciales y técnicas diagnósticas, lo que ha permitido a los pacientes recibir asistencia sanitaria evitando desplazamientos a otros centros y acercando así el Hospital a los usuarios. Con este propósito se ha abordado la remodelación de diversas zonas del hospital con el fin de mejorar sus funciones asistenciales:

- Puesta en funcionamiento del Área de Radiología Intervencionista, que inicia actividades en el mes de junio de 2014.
- La remodelación de 4 Quirófanos en el verano, incorporando nuevo equipo.
- Proyecto de la remodelación del nuevo Hospital de Día, que se ejecutará en 2015.
- Puesta en marcha del aula escolar pediátrica, para la escolarización de los pacientes ingresados.
- Remodelación de la Unidad de Psiquiatría de Hospitalización.
- Remodelación de la Unidad de Cirugía Maxilofacial, actualizando su equipamiento e incorporando nuevo material.
- Remodelación de las consultas de Nefrología.

Además de las anteriores remodelaciones, se han iniciado nuevas actividades o se planifican nuevas prestaciones para incorporar a las actividades del hospital:

- Proyecto de incorporar la Medicina Nuclear a nuestra Cartera de Servicios, que verá la luz en el año 2015.
- Rehabilitación Cardíaca y Gimnasio Infantil.
- Potenciación de la Unidad de Endoscopias.
- Continuamos en el proceso de acreditación en el proyecto de Iniciativa para la humanización de la Asistencia al Nacimiento y la Lactancia (IHAN) estando acreditados en la fase 2D.
- En julio de 2014, pasamos a ser designados centro de referencia para el Código Infarto para el Corredor del Henares.

Fuera de los aspectos asistenciales, el Hospital ha iniciado la puesta en marcha del contrato de eficiencia energética. Con ello se persigue actualizar las instalaciones de iluminación y climatización, al tiempo que se reduce su consumo energético y las emisiones contaminantes a la atmosfera.

Continuamos incrementando la presencia del Hospital en las principales revistas científicas y potenciando la investigación mediante ensayos clínicos en distintas fases y proyectos de investigación llevando al Hospital a los mejores foros de opinión tanto nacional como internacional.

Todos estos datos que hemos obtenido este año, no hubieran sido posibles sin el esfuerzo y la implicación de todos los profesionales sanitarios y no sanitarios del Hospital, Centro Integral de Diagnóstico y Tratamiento “Francisco Díaz” y del Hospital de Día “Puerta de Madrid”. Su esfuerzo e implicación diaria son el principal valor del Hospital.

ZONA DE INFLUENCIA

Marco geográfico

Descripción del centro:

El Hospital Universitario Príncipe de Asturias es centro de referencia de la Atención Especializada de los municipios de Alcalá de Henares, Anchuelo, Camarma de Esteruelas, Corpa, Meco, Pezuela de las Torres, Santorcaz, Los Santos de la Humosa, Torres de la Alameda, Valdeavero, Valverde de Alcalá y Villalbilla.

Ubicación del Hospital

El Hospital Universitario Príncipe de Asturias está ubicado en el Campus de la Universidad del municipio de Alcalá de Henares a 33 Km. de la capital (Madrid), en el este de la Comunidad de Madrid, inició su actividad en noviembre de 1987. Cuenta con una superficie construida de 81.930 m², distribuido en 8 plantas. Las plantas inferiores están dedicadas principalmente a las áreas de Consultas, Quirófanos, Servicios Centrales y Admisión, así como Dirección y Gestión, a partir de la segunda planta se dedican fundamentalmente a la hospitalización. En un edificio anexo se han integrado el Área de Urgencias, la Sala de Extracciones y los Laboratorios.

La atención sanitaria pública especializada se presta en el Hospital Universitario Príncipe de Asturias y en sus consultas externas de Alcalá de Henares, en el Centro Integral de Diagnóstico y Tratamiento “Francisco Díaz” así como en el Hospital de Día Psiquiátrico “Puerta de Madrid” y en consultas de psiquiatría y psicología de 5 Centros de Salud.

Accesos

Junto al recinto sanitario existen paradas de autobús, y en el Campus Universitario existe una parada de Cercanías.

- Cómo llegar desde Alcalá de Henares:

En coche: Salir de la ciudad por la carretera de Meco y desviarse hacia el Campus Universitario.

En autobús urbano de Alcalá de Henares: Las líneas 2, 3 y 12 de autobuses urbanos de Alcalá de Henares incluyen en su recorrido una parada cercana al hospital.

- Cómo llegar desde Madrid:

En autobús interurbano: La línea 227 desde el Intercambiador de Avenida de América (Madrid) y la línea 824 desde el aeropuerto Madrid-Barajas. Asimismo, existen líneas de autobuses urbanos desde las diferentes localidades.

En tren de Cercanías: Desde Madrid utilizando la línea C-2 (Chamartín-Guadalajara). El hospital se encuentra aproximadamente a unos diez minutos a pie de la estación "Alcalá-Universidad".

En coche: Por la N-II (Autovía Madrid-Barcelona), tomando la salida 32, desvío Meco - Alcalá de Henares (Hospital Universitario), se accede directamente al Campus de la Universidad de Alcalá y al hospital.

- Cómo llegar desde Guadalajara:

En tren de Cercanías: Desde la estación de Guadalajara con la línea C2 (Guadalajara-Chamartín) hasta la estación Alcalá-Universidad.

En coche: A través de la N-II (sentido Madrid) tomando el desvío Meco, Alcalá de Henares (Hospital) en el Km. 32,2.

Descripción del Centro Integral de Diagnóstico y Tratamiento "Francisco Díaz":

El Centro Integral de Diagnóstico y Tratamiento "Francisco Díaz" presta atención sanitaria especializada en sus consultas externas de: Alergología, Anestesiología, Cardiología, Cirugía General, Cirugía Oral, Dermatología (con cirugía en consulta), Digestivo, Endocrinología (con Unidad de pie Diabético), Ginecología-Obstetricia, Neumología, Neurología, Otorrinolaringología, Oftalmología (Unidad de Diagnóstico y Tratamiento de Cataratas), Psiquiatría, Rehabilitación, Reumatología, Traumatología y Urología. El area de Radiodiagnóstico está dotado con Radiología Convencional, Ecografía, TAC, RNM y Mamografo digital. Cuenta con un bloque quirúrgico dotado con dos quirófanos, que están destinados a cirugía ambulatoria. Tiene una sala de endoscopias en la que se realizan gastroscopias. Además, funciona también como punto de extracción y recogida de muestras para pruebas analíticas extrahospitalarias entre otras.

Ubicación

El Centro Integral de Diagnóstico y Tratamiento "Francisco Díaz" se encuentra ubicado en la calle Octavio Paz nº 11 en Alcalá de Henares.

Accesos

- Cómo llegar desde Alcalá de Henares:

En autobús urbano: La línea 7 de autobuses urbanos de Alcalá de Henares incluye en su recorrido una parada frente al centro.

- Cómo llegar desde Madrid:

En autobús interurbano: La línea 227 desde el Intercambiador de Avenida de América (Madrid). La parada más cercana al centro está a unos 150 m. Asimismo, existen líneas de autobuses urbanos desde las diferentes localidades.

En tren de Cercanías: Desde Madrid utilizando la línea C-2 (Chamartín-Guadalajara) hasta la estación de Cercanías de Alcalá de Henares. En la calle paralela a la estación se toma la línea 7 de autobuses urbanos, que incluye en su recorrido una parada frente al Centro.

En coche: A través de la N-II (sentido Guadalajara), tomando la vía lateral por la salida 28 y desviándose hacia Espartales.



Descripción del Hospital de Día Psiquiátrico "Puerta de Madrid"

El Hospital de Día Psiquiátrico "Puerta de Madrid" es un edificio de 2 plantas, una destinada a Hospital de Día de adolescentes y otra para Hospital de Día de adultos. En el centro se desarrollan programas que pretenden proporcionar atención a aquellos trastornos mentales cuyo abordaje excede las posibilidades de la Atención Primaria. Su cartera de servicios incluye evaluación y diagnóstico, elaboración del plan individualizado de tratamiento en régimen de día, medio terapéutico (terapia y contención) manejo clínico de tratamientos farmacológicos, psicoterapia individual, psicoterapia de familia, psicoterapia de grupo en grupos pequeños, actividades terapéuticas grupales en grupos medianos (mediante escritura, pintura, técnicas psicodramáticas, psicomotricidad) grupo grande, entrenamiento en relajación grupal e individual, taller de educación para la salud, comedor terapéutico, cuidados de

enfermería individualizados, atención de terapia ocupacional individualizada y apoyo educativo (en el Hospital de Día de adolescentes).

Ubicación del Hospital de Día Psiquiátrico “Puerta de Madrid”

Está situado en un antiguo pabellón escolar en la calle Alfonso de Alcalá s/n, en Alcalá de Henares.

Accesos

- Cómo llegar desde Alcalá de Henares:

En autobús urbano las líneas 1 y 6. Ambas líneas tienen parada en la misma calle.

- Cómo llegar desde Madrid:

En coche: A través de la N-II (sentido Guadalajara), tomando la salida 26 dirección Alcalá-Norte.

En autobús interurbano: La línea N202 desde el Intercambiador de Avenida de América (Madrid) hasta la parada antigua Nacional II (Liade) y la línea 824 desde el aeropuerto Madrid-Barajas. En tren de Cercanías: Desde Madrid utilizando la línea C-2 (Chamartín-Guadalajara) hasta la estación de La Garena, desde ahí la línea 1 con parada en la misma calle.



Estructura de la población

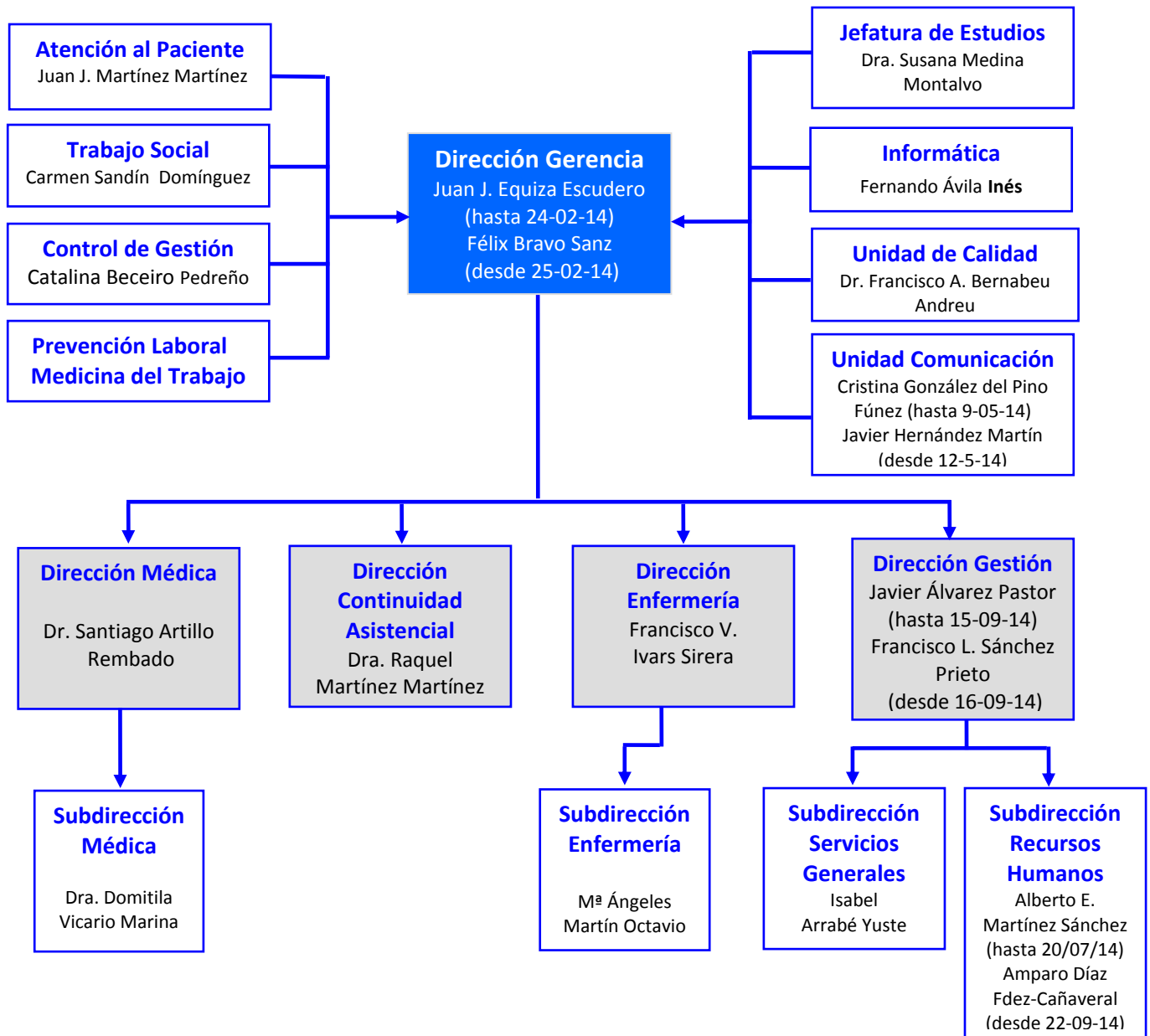
La población de influencia asignada en 2013 al hospital es de 240.003 ciudadanos, distribuido en los distintos Centros de Salud.

Poblaciones
 ALCALÁ DE HENARES
 MECO
 TORRES DE LA
 ALAMEDA

NOMBRE CENTRO	LOCALIDAD	POBLACIÓN (31/12/2013)			
		<14	14-64	>=65	Total
C.S. CARMEN CALZADO	ALCALÁ DE HENARES	1.894	10.479	2.979	15.352
C.S. JUAN DE AUSTRIA	ALCALÁ DE HENARES	3.879	23.507	5.319	32.705
C.S. LA GARENA	ALCALÁ DE HENARES	1.456	3.864	223	5.543
C.S. LUIS VIVES	ALCALÁ DE HENARES	4.199	20.568	3.227	27.994
C.S. MANUEL MERINO	ALCALÁ DE HENARES	1.480	8.421	2.283	12.184
C.S. MARÍA de GUZMÁN	ALCALÁ DE HENARES	2.577	15.009	3.591	21.177
C.S. MECO	MECO	4.277	15.397	1.882	21.556
C.S. MIGUEL de CERVANTES	ALCALÁ DE HENARES	5.307	14.582	1.921	21.810
C.S. NTRA. SRA. del PILAR	ALCALÁ DE HENARES	2.813	13.697	2.873	19.383
C.S. PUERTA de MADRID	ALCALÁ DE HENARES	2.152	9.634	2.171	13.957
C.S. REYES MAGOS	ALCALÁ DE HENARES	4.598	19.638	3.998	28.234
C.S. TORRES de la ALAMEDA	TORRES de la ALAMEDA	3.661	13.968	2.479	20.108
TOTAL		38.293	168.764	32.946	240.003



ORGANIGRAMA



RECURSOS HUMANOS

CATEGORÍA PROFESIONAL	AÑOS	
	2013	2014
EQUIPO DIRECTIVO		
Director Gerente	1	1
Director Médico	1	1
Director de Continuidad Asistencial	1	1
Subdirector Médico	1	1
Director de Gestión	1	1
Subdirector de Gestión	2	2
Director de Enfermería	1	1
Subdirector de Enfermería	1	1
DIVISIÓN MÉDICA		
Facultativos	444	445
MIR	209	209
PERSONAL SANITARIO		
DUE	558	554
Matronas	24	24
Fisioterapeutas	26	28
Terapeutas	5	5
Técnicos	118	118
Auxiliares Enfermería	417	420
PERSONAL NO SANITARIO		
Grupo Técnico Función Administrativa	7	8
Grupo Gestión Función Administrativa	22	19
Grupo Administrativo y resto C	25	23
Aux. Administrativo y resto D	218	213
Celadores y resto	218	222
DOCENCIA		
E.U.E. (otros residentes)	17	17
Personal en formación (matronas)	7	7
TOTAL	2.324	2.321

RECURSOS MATERIALES

CAMAS	2013	2014
Camas Instaladas	594	594
QUIRÓFANOS	2013	2014
Quirófanos Instalados	15	15
OTRAS INSTALACIONES	2013	2014
Paritorios	3	3
Locales de consulta en el hospital	77	77
Locales de consulta en CEP	65	65
PUESTOS HOSPITAL DE DÍA	2013	2014
Oncológico	19	19
Infeccioso-SIDA		
Geriátrico		
Psiquiátrico	30	30
Otros Médicos		
Quirúrgico	18	18
HEMODIALISIS	2013	2014
Número de puestos	15	15
DIAGNÓSTICO POR IMAGEN	2013	2014
Mamógrafos	2	2
TAC	3	3
RMN	2	2
Ecógrafos en Radiodiagnóstico	8	8
Ecógrafos en otros servicios	12	12
Sala convencional de Rayos X	8	8
Telemando	2	2

ALTA TECNOLOGÍA	2013	2014
Sala de hemodinámica		1
Equipos Radiología Intervencionista		1

CARTERA DE SERVICIOS

Especialidades disponibles

ESPECIALIDADES	DISPONIBLES EN EL HOSPITAL	CENTRO/HOSPITAL DE REFERENCIA
Admisión y Doc. Clínica	SI	
Alergología	SI	
Análisis clínicos	SI	
Anatomía Patológica	SI	
Anestesiología y Reanimación	SI	
Angiología y Cirugía Vascul ar	SI	Venosa: H. Central de la Cruz Roja. Arterial: H. Clínico SAN CARLOS
Aparato Digestivo	SI	
Bioquímica Clínica	SI	
Cardiología	SI	
Cirugía Cardiovascular	NO	H. Clínico SAN CARLOS
Cir. Gral. y de Apto Digestivo	SI	
Cir. Maxilofacial	SI	
Cirugía Pediátrica	NO	H. NIÑO JESÚS
Cirugía Torácica	NO	H. de la PRINCESA
Cir. Plástica y Reparadora	SI	H. U. RAMÓN Y CAJAL
Dermatología Medicoquirúrgica	SI	
Endocrinología y Nutrición	SI	
Estomatología	NO	
Farmacología Clínica	SI	
Farmacia Hospitalaria	SI	
Geriatría	NO	
Hematología y Hemoterapia	SI	
Inmunología	NO	HLA: H. U. RAMÓN Y CAJAL
Medicina Intensiva	SI	
Medicina Interna	SI	
Medicina Legal y Forense	NO	
Medicina Nuclear	NO	H. U. RAMÓN Y CAJAL H. Central de la Cruz Roja
Medicina Preventiva y Salud Pública	SI	
Medicina del Trabajo	SI	
Microbiología y Parasitología	SI	
Nefrología	SI	
Neumología	SI	
Neurocirugía	NO	H. U. DE LA PRINCESA
Neurofisiología Clínica	NO	H. U. RAMÓN Y CAJAL
Neurología	SI	
Obstetricia y Ginecología	SI	
Oftalmología	SI	
Oncología Médica	SI	
Oncología Radioterápica	NO	H. U. de la PRINCESA
Otorrinolaringología	SI	
Pediatría	SI	
Psicología Clínica	SI	
Psiquiatría	SI	
Radiodiagnóstico	SI	
Rehabilitación	SI	
Reumatología	SI	
Traumatología y C. Ortopédica	SI	
Urología	SI	

Otras Áreas específicas

- Urgencias
- Equipo de Soporte Hospitalario de Cuidados Paliativos
- Sala de Cardiología Intervencionista (Hemodinámica y Electrofisiología). Código Infarto
- Sala de Radiología Vascular Intervencionista
- Unidad de Neonatología
- Aula Escolar Hospitalaria
- Hospitalización Domiciliaria de Psiquiatría
- Hospital de Día (Oncológico, Médico, Quirúrgico y Psiquiátrico)

ACTIVIDAD ASISTENCIAL

	2013	2014
Altas totales codificadas	17.716	17.939
Porcentaje de codificación	100,00%	100,00%
Estancia Media Global	7,03	6,82
Peso Medio Global	1,7697	1,7889

HOSPITALIZACION	2013	2014
Ingresos totales	17.733	17.944
Ingresos Urgentes	12.530	12.901
Ingresos Programados	5.203	5.043
Urgencias Totales	118.850	124.055
% Urgencias ingresadas	9,79%	9,74%
SESIONES HOSPITAL DE DÍA	2013	2014
Oncológico	7.752	7.850
Infeccioso-SIDA		
Geriátrico		
Psiquiátrico	5.161	4.988
Otros Médicos	2.844	2.690
Quirúrgico	2.595	3.003
DIÁLISIS (pacientes/mes)	2013	2014
Hemodiálisis en el hospital	60	61
Hemodiálisis en centros concertados		
HOSPITALIZACIÓN A DOMICILIO	2013	2014
Número de ingresos		66
Estancia Media		30,97
Altas		64
ACTIVIDAD OBSTÉTRICA	2013	2014
Partos por vía vaginal	1.334	1.435
Cesáreas	357	444
% Cesáreas	21,11%	23,63%

Actividad quirúrgica

ACTIVIDAD QUIRÚRGICA	2013	2014
Intervenciones quirúrgicas programadas con hospitalización	4.616	4.558
Intervenciones quirúrgicas ambulantes programadas, realizadas en quirófano	7.701	8.023
Intervenciones quirúrgicas urgentes con hospitalización	2.056	2.155
Intervenciones quirúrgicas urgentes ambulantes	243	215
Otros procesos quirúrgicos ambulatorios realizados fuera de quirófano	7.638	8.838
Intervenciones quirúrgicas suspendidas	506	520
Tiempo disponible de quirófano (horas/mes)	1.822	1.846
Tiempo utilizado de quirófano (horas/mes)	1.279	1.307
Rendimiento quirúrgico (% ocupación quirúrgica)	70,18%	70,80%

Donaciones – Trasplantes

	2013	2014
Donantes de Órganos	3	5
Donantes de Tejidos		4
Trasplantes de Progenitores Hematopoyéticos	8	6
Trasplantes de Tejido Osteotendinoso	43	35
Trasplantes de Córneas	6	16
Trasplantes de Membrana Escleral	1	
Trasplantes de Membrana Amniótica	7	11

Técnicas Utilizadas

TÉCNICA	REALIZADAS PROPIO CENTRO		DERIVADAS A C.CONCERTADO	
	2013	2014	2013	2014
Laboratorio				
Bioquímica	4.601.668	4.859.459		
Hematología	807.067	894.401		
Microbiología	232.874	239.820		
Inmunología				
Nº de pacientes	341.322	348.093		
Radiología convencional	136.758	139.688		
Ecografías	28.340	25.770	5.334	7.814
Citologías	18.450	18.375		
Endoscopias digestivo	8.241	10.030		
Broncoscopias	560	583		
Mamografías	6.947	6.871		115
TAC	19.147	20.003		35
RMN	13.114	13.450	342	334
Gammagrafías				
Radiología intervencionista	1.703	1.966		
Hemodinámica cardíaca diagnóstica		640		

Otros Procedimientos

PROCEDIMIENTOS AMBULATORIOS	2013	2014
Inserción de marcapasos permanente	1	1
Revisión Marcapasos con sustitución de generador	19	27
Revisión Marcapasos sin sustitución de generador	2	

Consultas Externas

ESPECIALIDAD	1ª Cons	Sucesivas	Total	Suc/Prim	Solicit. por A.P.	Realiz para A.P.
Alergología	3.517	6.168	9.685	1,8	2.812	2.319
Cardiología	4.248	9.495	13.743	2,2	2.620	2.199
Dermatología	14.481	13.431	27.912	0,9	15.446	12.883
Med. Digestiva	5.833	13.722	19.555	2,4	4.112	3.531
Endocrinología y Nutrición	4.993	11.755	16.748	2,4	2.273	1.923
Hematología y Hemoterapia	2.132	33.065	35.197	15,5	761	646
Medicina Interna	2.234	10.143	12.377	4,5	1.014	945
Nefrología	778	6.343	7.121	8,2	418	400
Neumología	3.021	11.010	14.031	3,6	2.042	1.763
Neurología	4.827	11.384	16.211	2,4	3.848	3.178
Oncología	597	10.141	10.738	17,0	6	5
Psiquiatría	4.599	15	4.614	0,0	5.143	3.218
Rehabilitación	8.493	9.514	18.007	1,1	1.839	1.310
Reumatología	3.198	14.100	17.298	4,4	2.621	2.248
Otras Médicas	538	830	1.368	1,5	2	2
TOTAL ÁREA MÉDICA	63.489	161.116	224.605	2,5	44.957	36.570
Cir. General	5.167	12.968	18.135	2,5	4.377	3.476
Urología	5.176	13.759	18.935	2,7	3.931	3.496
Traumatología	15.545	27.047	42.592	1,7	14.283	10.399
Otorrinolaringología	9.557	10.371	19.928	1,1	7.661	6.807
Oftalmología	15.130	36.347	51.477	2,4	12.838	11.217
Ginecología	10.486	26.816	37.302	2,6	9.200	7.223
Cir. Maxilofacial	2.382	3.483	5.865	1,5	2.019	1.824
Cir. Plástica y reparadora	148	271	419	1,8	0	0
Cir. Vascular	221	553	774	2,5	0	2
Anestesia	9.780	2.765	12.545	0,3	4	1
TOTAL AREA QUIRURGICA	73.592	134.380	207.972	1,8	54.313	44.445
TORAL AREA PEDIATRICA	3.536	9.286	12.822	2,6	2.461	2.071
TOTAL AREA OBSTÉTRICA	2.675	8.261	10.936	3,1	2.308	2.114
TOTAL	143.292	313.043	456.335	2,2	104.039	85.200

Consultas de alta resolución

ESPECIALIDAD	Número consultas alta resolución	% Sobre Primeras Consultas
Alergia	1.181	33,58%
Cardiología	58	1,37%
Dermatología	3.414	23,58%
Digestivo	1	0,02%
Endocrinología	47	0,94%
Neumología	1.188	39,32%
Neurología	7	0,15%
Psiquiatría	1	0,02%
Rehabilitación	34	0,40%
TOTAL ÁREA MÉDICA	5.931	9,25%
C. General	2	0,04%
Urología	2	0,04%
ORL	5.696	59,60%
Oftalmología	4	0,03%
Ginecología	5.855	55,84%
C. Máxilofacial	4	0,17%
Anestesia	1	0,01%
TOTAL AREA QUIRURGICA	11.564	15,85%
TOTAL AREA PEDIATRICA	275	7,78%
TOTAL AREA OBSTÉTRICA		
TOTAL	17.770	12,40%

Casuística (CMBD)

GRD Médicos más frecuentes

GRD	DESCRIPCIÓN	Número de casos	%	Estancia Media	Peso
541	NEUMONÍA SIMPLE Y OTROS TRAST.RESPIRATORIOS EXC. BRONQUITIS Y ASMA CON CC MAYOR	1.315	11,57%	11,28	2,2282
373	PARTO VAGINAL SIN COMPLICACIONES	942	8,28%	2,29	0,5992
372	PARTO VAGINAL CON COMPLICACIONES	481	4,23%	2,82	0,6992
544	ICC Y ARRITMIA CARDIACA CON CC MAYOR	441	3,88%	11,76	3,3009
101	OTROS DIAGNOSTICOS DE APARATO RESPIRATORIO CON CC	227	2,00%	8,17	0,9994
557	TRASTORNOS HEPATOBILIARES Y DE PANCREAS CON CC MAYOR	220	1,93%	11,03	3,8563
540	INFECCIONES Y INFLAMACIONES RESPIRATORIAS EXCEPTO NEUMONÍA SIMPLE CON CC MAYOR	212	1,86%	14,01	3,0484
629	NEONATO, PESO AL NACER >2499 G, SIN P. QUIR. SIGNIF., DIAG NEONATO NORMAL	187	1,64%	1,85	0,2233
430	PSICOSIS	180	1,58%	22,30	1,3879
89	NEUMONIA SIMPLE Y PLEURITIS EDAD>17 CON CC	176	1,55%	8,62	1,1855
127	INSUFICIENCIA CARDIACA Y SHOCK	168	1,48%	8,32	1,3004
204	TRASTORNOS DE PANCREAS EXCEPTO NEOPLASIA MALIGNA	154	1,35%	5,90	0,9177
533	OTROS TRAST. SISTEMA NERVIOSO EXC. AIT, CONVULSIONES Y CEFALEA CON CC MAYOR	147	1,29%	17,16	4,1604
588	BRONQUITIS Y ASMA EDAD >17 CON CC MAYOR	145	1,28%	8,97	1,2594
584	SEPTICEMIA CON CC MAYOR	140	1,23%	12,41	4,1633
14	ICTUS CON INFARTO	132	1,16%	7,79	1,6748
410	QUIMIOTERAPIA	129	1,13%	3,75	1,2296
552	TRAST. AP. DIGESTIVO EXCEPTO ESOF., GASTROENT. Y ULC.NO COMPL. CON CC MAYOR	129	1,13%	13,11	3,0609
87	EDEMA PULMONAR Y INSUFICIENCIA RESPIRATORIA	123	1,08%	8,35	1,4160
543	TRAST.CIRCULATORIOS EXCEPTO IAM, ENDOCARDITIS, ICC Y ARRITMIA CON CC MAYOR	117	1,03%	8,60	2,0506
569	TRAST. DE RIÑÓN Y TRACTO URINARIO EXCEPTO INSUFICIENCIA RENAL CON CC MAYOR	116	1,02%	10,37	1,7485
628	NEONATO, PESO AL NACER >2499 G, SIN P. QUIR. SIGNIF., CON PROBLEMAS MENORES	94	0,83%	2,47	0,6018
886	OTROS DIAGNÓSTICOS ANTEPARTO SIN PROCEDIMIENTO QUIRÚRGICO	93	0,82%	2,72	0,5499
774	BRONQUITIS Y ASMA EDAD<18 CON CC	85	0,75%	3,36	0,9140
125	TRAST.CIRCULATORIOS EXCEPTO IAM, CON CATETERISMO SIN DIAG. COMPLEJO	83	0,73%	3,92	1,1011

11.370

7,62

1,5567

GRD Quirúrgicos más frecuentes

GRD	DESCRIPCIÓN	Número de casos	%	Estancia Media	Peso
371	CESAREA, SIN COMPLICACIONES	228	3,47%	3,75	0,8810
225	PROCEDIMIENTOS SOBRE EL PIE	176	2,68%	1,69	1,4130
158	PROCEDIMIENTOS SOBRE ANO Y ENTEROSTOMIA SIN CC	165	2,51%	1,45	0,7492
867	ESCISION LOCAL Y EXTRACCION DE DISPOSITIVO FIJACION INTERNA EXCEPTO CADERA Y FEMUR, SIN CC	163	2,48%	2,13	1,2334
162	PROCEDIMIENTOS SOBRE HERNIA INGUINAL Y FEMORAL EDAD>17 SIN CC	162	2,47%	1,33	0,8245
209	SUSTITUCION ARTICULACION MAYOR EXCEPTO CADERA Y REIMPLANTE MIEMBRO INFERIOR, EXCEPTO POR CC	157	2,39%	7,31	2,7777
494	COLECISTECTOMIA LAPAROSCOPICA SIN EXPLORAC. CONDUCTO BILIAR SIN CC	155	2,36%	2,49	1,0934
311	PROCEDIMIENTOS TRANSURETRALES SIN CC	151	2,30%	1,47	0,8598
359	PROC. SOBRE UTERO Y ANEJOS POR CA.IN SITU Y PROCESO NO MALIGNO SIN CC	145	2,21%	2,87	1,0138
219	PROC. EXTR.INFERIOR Y HUMERO EXC. CADERA,PIE,FEMUR EDAD>17 SIN CC	141	2,15%	3,19	1,4086
818	SUSTITUCION DE CADERA EXCEPTO POR COMPLICACIONES	126	1,92%	8,37	3,1545
381	ABORTO CON DILATAACION Y LEGRADO, ASPIRACION O HISTEROTOMIA	122	1,86%	0,89	0,7658
290	PROCEDIMIENTOS SOBRE TIROIDES	120	1,83%	2,78	0,9881
222	PROCEDIMIENTOS SOBRE LA RODILLA SIN CC	117	1,78%	1,94	1,1959
224	PROC. HOMBRO, CODO O ANTEBRAZO, EXC. PROC.MAYOR DE ARTICULACION SIN CC	117	1,78%	2,03	1,0180
160	PROCEDIMIENTOS SOBRE HERNIA EXCEPTO INGUINAL Y FEMORAL EDAD>17 SIN CC	111	1,69%	2,89	1,0018
227	PROCEDIMIENTOS SOBRE TEJIDOS BLANDOS SIN CC	110	1,68%	1,63	1,1298
370	CESAREA, CON COMPLICACIONES	104	1,58%	4,71	1,1149
229	PROC. SOBRE MANO O MUÑECA, EXCEPTO PROC.MAYORES S.ARTICULACION SIN CC	103	1,57%	1,24	0,9369
558	PROC.MUSCULOESQUELETICO MAYOR CON CC MAYOR	100	1,52%	16,02	6,2374
148	PROCEDIMIENTOS MAYORES DE INTESTINO DELGADO Y GRUESO CON CC	80	1,22%	12,44	2,8879
883	APENDICECTOMÍA LAPAROSCÓPICA	77	1,17%	2,06	1,0529
167	APENDICECTOMIA SIN DIAGNOSTICO PRINCIPAL COMPLICADO SIN CC	74	1,13%	2,62	0,9327
310	PROCEDIMIENTOS TRANSURETRALES CON CC	73	1,11%	2,55	1,1985
361	LAPAROSCOPIA O INTERRUPCION TUBARICA INCISIONAL	71	1,08%	2,37	1,1016

6.566

5,43

2,1916

GRD con mayor consumo de recursos

GRD	DESCRIPCIÓN	Número de casos	%	Estancia Media	Peso
541	NEUMONÍA SIMPLE Y OTROS TRAST.RESPIRATORIOS EXC. BRONQUITIS Y ASMA CON CC MAYOR	1.315	7,33%	11,28	2,2282
544	ICC Y ARRITMIA CARDIACA CON CC MAYOR	441	2,46%	11,76	3,3009
557	TRASTORNOS HEPATOBILIARES Y DE PANCREAS CON CC MAYOR	220	1,23%	11,03	3,8563
877	OXIG. MEMB. EXTRAC. O TRAQUEOSTOMIA CON VENT. MEC. + 96 hrs O SIN DIAG. PRINC. TRAST. ORL CON PROC.	19	0,11%	86,68	43,4724
540	INFECCIONES Y INFLAMACIONES RESPIRATORIAS EXCEPTO NEUMONÍA SIMPLE CON CC MAYOR	212	1,18%	14,01	3,0484
558	PROC.MUSCULOESQUELETICO MAYOR CON CC MAYOR	100	0,56%	16,02	6,2374
533	OTROS TRAST. SISTEMA NERVIOSO EXC. AIT, CONVULSIONES Y CEFALEA CON CC MAYOR	147	0,82%	17,16	4,1604
584	SEPTICEMIA CON CC MAYOR	140	0,78%	12,41	4,1633
373	PARTO VAGINAL SIN COMPLICACIONES	942	5,25%	2,29	0,5992
878	TRAQUEOSTOMIA CON VENT. MEC. + 96 hrs O SIN DIAG. PRINC. TRASTORNOS ORL SIN PROC. QUIR. MAYOR	19	0,11%	55,00	26,5935
585	PROCEDIMIENTO MAYOR ESTOMAGO,ESOFAGO,DUODENO,I.DELGADO Y GRUESO CON CC MAYOR	70	0,39%	20,06	6,4612
209	SUSTITUCION ARTICULACION MAYOR EXCEPTO CADERA Y REIMPLANTE MIEMBRO INFERIOR, EXCEPTO POR CC	157	0,88%	7,31	2,7777
818	SUSTITUCION DE CADERA EXCEPTO POR COMPLICACIONES	126	0,70%	8,37	3,1545
552	TRAST. AP. DIGESTIVO EXCEPTO ESOF., GASTROENT. Y ULC.NO COMPL. CON CC MAYOR	129	0,72%	13,11	3,0609
372	PARTO VAGINAL CON COMPLICACIONES	481	2,68%	2,82	0,6992
581	PROCEDIMIENTOS PARA INFECCIONES Y PARASITOSIS SISTEMICAS CON CC MAYOR	44	0,25%	23,09	7,2804
550	OTROS PROCEDIMIENTOS VASCULARES CON CC MAYOR	55	0,31%	9,55	5,6741
555	PROC. PANCREAS, HIGADO Y OTROS VIA BILIAR CON CC MAYOR	33	0,18%	14,36	8,9393
468	Procedimiento quirúrgico extensivo sin relación con diagnóstico principal	59	0,33%	17,86	4,5557
567	PROCEDIMIENTOS RIÑON Y TRACTO URINARIO EXCEPTO TRASPLANTE RENAL CON CC MAYOR	45	0,25%	12,49	5,7855
607	NEONATO, PESO AL NACER 1000-1499 G, SIN P. QUIRURGICO SIGNIF., ALTA CON VIDA	14	0,08%	35,29	18,1788
430	PSICOSIS	180	1,00%	22,30	1,3879
225	PROCEDIMIENTOS SOBRE EL PIE	176	0,98%	1,69	1,4130
543	TRAST.CIRCULATORIOS EXCEPTO IAM, ENDOCARDITIS, ICC Y ARRITMIA CON CC MAYOR	117	0,65%	8,60	2,0506
148	PROCEDIMIENTOS MAYORES DE INTESTINO DELGADO Y GRUESO CON CC	80	0,45%	12,44	2,8879
		17.939		6,82	1,7889

CALIDAD

Objetivos institucionales de calidad

INDICADOR	RESULTADO HOSPITAL
Área de Seguridad del Paciente	
Número de objetivos de seguridad del paciente establecidos en los centros	8
Porcentaje de implantación de responsables de seguridad del paciente por Servicios/ Unidades.	100,00%
Porcentaje de Servicios clínicos en los que se han impartido sesiones de seguridad del paciente	100,00%
Nº de reuniones o visitas realizadas por directivos a las unidades vinculadas a temática de seguridad ("Rondas de seguridad").	6
Densidad de incidencia de bacteriemias relacionadas con catéter venoso central (en UCI)	1,11
Densidad de incidencia de Neumonía asociada a ventilación mecánica (en UCI)	4,16
Desarrollo de las actuaciones previstas en el proyecto Resistencia Zero	Si
Número de planes de mejora de higiene de manos	2
Porcentaje de intervenciones quirúrgicas programadas en que se ha utilizado la lista de verificación quirúrgica	93,10%
Porcentaje de pacientes en los que se conoce el riesgo de úlceras según escalas validadas.	96,96%
Porcentaje de protocolos de seguridad disponibles de los establecidos como prioritarios en 2014 (protocolo de medicamentos de alto riesgo, protocolo para el control y mantenimiento de carros de parada, protocolo de órdenes verbales , si no se cumplió en 2013).	100,00%
Implantación del protocolo de continuidad de cuidados en trastorno mental grave del adulto	Sí
Implantación del protocolo de continuidad de cuidados en trastorno mental grave infantojuvenil	Sí
Inclusión de un Checklist en el protocolo de evaluación de riesgo suicida para pacientes atendidos en urgencias psiquiátricas	Sí
Porcentaje de pacientes con potencial riesgo suicida con cita en SSM en un plazo máx. de 1 semana tras el alta hospitalaria	97,54%
Área de Indicadores de efectividad	
Prevalencia de infección nosocomial	4,56% (IC95%2,30-6,82)
Bacteriemias por Estafilococo aureus resistente a metilina/100.000 estancias	4,40
Informe disponible de Revisión del Observatorio de Resultados	Sí
Área de Calidad percibida	
Grado de Satisfacción global de los usuarios con la atención recibida en los segmentos estudiados (% de pacientes satisfechos y muy satisfechos)	92,02%
Número de acciones de mejora implantadas en las áreas priorizadas según el resultado de la encuesta de satisfacción 2013	5
Número de líneas de actuación puestas en marcha por el Comité de Calidad Percibida	4

Area Gestión de la Calidad	
Realización de la autoevaluación de acuerdo al Modelo EFQM o Consolidación del modelo EFQM (en hospitales que en año previo han realizado la autoevaluación)	No
Avance en el desarrollo de actuaciones para la implantación, verificación y mantenimiento de Sistemas de Gestión Ambiental.	Sí
Monitorización de indicadores de gestión ambiental. Consumo de agua (m3/año/estancia)	0,85
Monitorización de indicadores de gestión ambiental. Consumo de electricidad (Kwh/año/m2 de superficie construida)	124,14
Número de líneas de actuación puestas en marcha por el Comité de Lactancia Materna	8
Número de líneas de actuación puestas en marcha por el Comité de Atención al dolor	5

Comisiones clínicas

Nombre	Número integrantes	Número reuniones
Central de Garantía de Calidad	30	1
Clínica de Quirófano	13	2
Investigación	8	1
Formación Continuada y Biblioteca	9	8
Farmacia y Terapéutica	13	4
Historias Clínicas y Documentos	8	4
Hemoterapia	11	3
Infecciones y Política Antibiótica	15	4
Local de Docencia	19	10
Mortalidad	9	4
Tumores	20	2
Atención al Dolor	13	5
Técnica de Coordinación de la Información	4	9
Coordinación Asistencial en Farmacoterapia	12	3
Seguridad de la Información y Protección de Datos	9	4
Hospitalaria contra la Violencia	14	12
Control y Seguimiento Terapias Respiratorias Domiciliarias	9	2

Subcomisión de la Com. de Farmacia:		
Medicamentos en situaciones especiales	6	24
Comisiones Enfermeras:		
Cuidados de la piel	11	4
Procedimientos enfermeros	8	15
Planes de cuidados	7	9
Competencias profesionales	9	5
Continuidad de cuidados	9	5
Cuidado del paciente ostomizado	8	13

Nombre	Número integrantes	Número reuniones
Comités:		
Ético Investigación Clínica	14	11
Prevención del Tabaquismo	9	1
Calidad Percibida	19	5
Ético de Asistencia Sanitaria	12	8
Lactancia Materna	14	6
Gestión del Conocimiento	6	6
Seguridad y Salud	12	3
Grupos de mejora:		
Unidad Funcional de Riesgos Sanitarios	19	14
Humanización de Cuidados	8	6
Mejora Alimentación Paciente Hospitalizado	11	4

Otras actuaciones

La Unidad de Calidad, en su intención de fomentar la mejora continua de la asistencia, promueve la implantación de sistemas de gestión de la calidad, que son validados mediante la certificación o acreditación según diferentes normas y organismos reconocidos.

1.- Los siguientes servicios han recibido o renovado la **certificación** en 2014:

Servicio	Sistema implantado	Organismo Certificador/Acreditador	Fecha inicial	Vigencia
Análisis Clínicos. Laboratorio Citogenética	Acreditación ISO 15189: 2007	ENAC	2009	2015
Hematología/Hemoterapia	Certificación ISO 9001:2008	BUREAU VERITAS	2007 2010	2016
Diálisis	Certificación ISO 9001:2008	BUREAU VERITAS	2009	2016
Farmacia	Certificación ISO 9001:2008	BUREAU VERITAS	2009	2016
Psiquiatría	Certificación ISO 9001:2008	BUREAU VERITAS	2009	2016
Biblioteca	Certificación ISO 9001:2008	BUREAU VERITAS	2009	2016
Atención al paciente	Certificación ISO 9001:2008	BUREAU VERITAS	2009	2016
Cocina	Certificación ISO 9001:2008	BUREAU VERITAS	2009	2016
Formación continuada	Certificación ISO 9001:2008	BUREAU VERITAS	2009	2016
Aparato Digestivo Endoscopias	Certificación ISO 9001:2008	BUREAU VERITAS	2010	2016
Urología	Certificación ISO 9001:2008	BUREAU VERITAS	2010	2016
Ginecología y Obstetricia	Certificación ISO 9001:2008	BUREAU VERITAS	2010	2016
Anatomía Patológica	Certificación ISO 9001:2008	BUREAU VERITAS	2010	2016
Banco de Sangre	Certificación ISO 9001:2008	BUREAU VERITAS	2010	2016

Servicio	Sistema implantado	Organismo Certificador/Acreditador	Fecha inicial	Vigencia
Radiodiagnóstico	Certificación ISO 9001:2008	BUREAU VERITAS	2010	2016
Otorrinolaringología	Certificación ISO 9001:2008	BUREAU VERITAS	2011	2016
Unidad de Calidad	Certificación ISO 9001:2008	BUREAU VERITAS	2011	2016
Centro de Especialidades "Francisco Díaz" : Todas las especialidades	Certificación ISO 9001:2008	BUREAU VERITAS	2013	2016
Todos los servicios del HUPA	Certificación ISO 14001:2004	BUREAU VERITAS	2012	2015
Pediatría	Certificación UNE 179003	BUREAU VERITAS	2014	2017

INFORMACIÓN Y ATENCIÓN AL PACIENTE

Objetivos institucionales de información y atención al paciente

INDICADOR	REALIZADO	MEDIA GRUPO / OBJETIVO	% CUMPLIMIENTO
Acciones de mejora desarrolladas en las áreas priorizadas según el resultado de las deficiencias detectadas por las sugerencias, quejas y reclamaciones.	3	Al menos 3	100,00%
Porcentaje de reclamaciones contestadas en menos de 30 días hábiles.	Pendiente	100,00%	Pendiente
Porcentaje de reclamaciones adecuadas al manual de estilo. Grupo de trabajo.	Pendiente	98,00%	Pendiente
Porcentaje de habitaciones que disponen de la Guía de Acogida para pacientes hospitalizados y acompañantes.	100,00%	95,00%	100,00%
Porcentaje de implantación de protocolos de información asistencial.	100,00%	95,00%	100,00%
Porcentaje de entrega de Guías de Información al Alta para pacientes hospitalizados y acompañantes.	98,63%	95,00%	100,00%
Porcentaje de entrega de Guías de Atención al Duelo dirigida a familiares y allegados de pacientes fallecidos.	97,14%	95,00%	100,00%
Porcentaje de documentos informativos dirigidos a pacientes incluidos en el registro específico.	100,00%	95,00%	100,00%
Implementación de acciones de mejora en relación con el Proceso de Atención Integral al Paciente Oncológico (PAIPO) en las áreas	5	Al menos 3 acciones de mejora	100,00%
Aplicación de la resolución de acompañamiento en el servicio de urgencias *	100,00%	50,00%	100,00%

Proceso de Atención Integral al Paciente Oncológico (PAIPO)

1. Gestión de citas
2. Consejos nutricionales
3. Continuidad asistencial
4. Autocuidado
5. Voluntariado

En cuanto a aspectos que contribuyen a mejorar la calidad percibida por el paciente y sus allegados

Reclamaciones

Total		Contestadas <=30 DÍAS		MÁXIMO	PUNTUACIÓN
2013	2014	2013	2014		
1.330	1.525	96,81%	93,38%	0,40	0,37

Principales motivos de reclamación

	Número	%	% ACUMULADO
18 Demora en consultas o pruebas diagnósticas	377	24,72%	24,72%
27 Disconformidad con la Asistencia	179	11,74%	36,46%
07 Desacuerdo con Organización y Normas	162	10,62%	47,08%
17 Lista de Espera Quirúrgica	142	9,31%	56,39%
19 Citaciones	134	8,79%	65,18%

Otras actuaciones

AULAS HOSPITALARIAS

El Servicio de Pediatría ha puesto en marcha un programa que permite a los niños continuar con su escolarización mientras permanecen ingresados, dando respuesta a la necesidad de que la hospitalización no sea un hándicap para estos niños ni les suponga una merma en el proceso educativo, manteniendo actividades formativas y el contacto con el centro escolar o los profesores durante la hospitalización, incluyendo la posibilidad de realizar evaluaciones durante este período.

CÁPSULA ENDOSCÓPICA EN PRUEBAS DIGESTIVAS

El Hospital ha incrementado sus prestaciones asistenciales en el Servicio de Aparato Digestivo al incorporar la cápsula endoscópica como técnica diagnóstica. El paciente ingiere una cápsula de dimensiones muy reducidas, lo que permite una fácil deglución de la misma. Está dotada de una videocámara que captura imágenes del intestino delgado, las graba y las almacena. El aparato de registro es muy parecido a un holter cardiaco, que el paciente debe llevar durante ocho horas con un sistema de sujeción en la cintura. Posteriormente los facultativos analizan las imágenes, cuya alta definición facilita el diagnóstico.

MEJORAS EN EL AREA DE BRONCOSCOPIAS Y ENDOSCOPIAS DE DIGESTIVO

El Área de Endoscopias se ha reformado en su totalidad para ofrecer atención asistencial en nuevos espacios, incorporando además, nuevas prestaciones. Con esta reforma el hospital ha incrementado su dotación tecnológica, lo que mejora la capacidad de diagnóstico. Además, se ha duplicado el espacio dedicado a salas de diagnóstico y tratamiento para el paciente, lo que va a permitir aumentar el número diario de pruebas realizadas.

ACTUACIONES REALIZADAS EN EL CONTEXTO DE LA INICIATIVA PARA LA HUMANIZACIÓN DE LA ASISTENCIA AL NACIMIENTO Y LA LACTANCIA (IHAN).

El hospital está adherido a la Iniciativa IHAN de OMS/UNICEF y tiene acreditada la fase 2D. Durante el 2014 se ha continuado con el proyecto iniciado en 2011, liderado por el Comité de Lactancia. Los logros más significativos en este periodo han sido:

- Realización de encuestas sobre conocimientos en lactancia materna a los profesionales del área materno-infantil.

- Acreditación en la fase 2D.
- Solicitud de la acreditación en la fase 3D.

CONSOLIDACIÓN DE LA UNIDAD DE REHABILITACIÓN CARDIACA

El Hospital ha consolidado su Unidad de Rehabilitación Cardíaca con la apertura de nuevos turnos para atender a pacientes que han sufrido un infarto de miocardio. Es una unidad multidisciplinar que integra a Cardiología, Rehabilitación y Psiquiatría, con la que colabora Urología cuando es preciso. La atención integral al paciente con cardiopatía isquémica es un objetivo prioritario del servicio de Cardiología.

CÓDIGO INFARTO MADRID

Desde el mes de abril el Hospital se ha incorporado a la red de hospitales para el Plan “Código Infarto Madrid”, que garantiza atención urgente las 24 horas del día a pacientes que han sufrido un infarto agudo de miocardio, realizando de forma inmediata angioplastia primaria en los casos de obstrucción de la arteria coronaria. La disponibilidad de la Unidad de Hemodinámica las 24 horas del día, los 365 días del año supone una notable mejora en la atención al paciente con esta patología.

PROYECTO DE CONTINUIDAD ASISTENCIAL CARDIOLOGÍA-ATENCIÓN PRIMARIA

El servicio de Cardiología ha desarrollado un sistema de comunicación específico a través de la intranet Salud@Madrid que permite la consulta entre médicos de familia del área de influencia y facultativos consultores de cardiología del HUPA. Incluye un apartado de preguntas frecuentes, cursos y protocolos conjuntos.

MEJORA DEL MENÚ DE HOSPITALIZACIÓN DE PACIENTES DIABÉTICOS Y CON PROBLEMAS DE DEGLUCIÓN

El Servicio de Cocina ha ampliado los menús de los pacientes diabéticos hospitalizados y con problemas de deglución, siguiendo las recomendaciones nutricionales de la Unidad de Nutrición Clínica y Dietética, teniendo en cuenta la textura y el sabor para hacer más agradable la alimentación y estimular su ingesta, al tratarse de pacientes con alternativas gastronómicas limitadas.

JORNADAS ANUALES PARA PACIENTES SOBRE CÁNCER CUTÁNEO NO MELANOMA.

El servicio de Dermatología ha realizado dos Jornadas en los meses de mayo y diciembre en las que se invita a todos aquellos pacientes que han sido intervenidos quirúrgicamente por Cáncer Cutáneo no Melanoma. Pueden acudir acompañados por sus familiares si así lo desean.

Los objetivos de las jornadas son: informar sobre los factores de riesgo para desarrollar un cáncer cutáneo y las medidas preventivas, haciendo especial énfasis en la fotoprotección en los primeros años de la vida, dar a conocer los hallazgos clínicos que pueden hacer sospechar la presencia de un precáncer o cáncer cutáneo y explicar como es el entorno quirúrgico: lugar realización intervención, tipo de quirófano, preparación preoperatoria y tipos de procedimientos empleados para que su comprensión disminuya la ansiedad con la que los pacientes y sus familias se enfrentan a este tipo de patologías y tratamientos.

EUROMELANOMA

El Servicio de Dermatología ha participado en la campaña del EUROMELANOMA DE 2014, formando así parte de la red actual de 29 países europeos que desde el año 1999 realiza anualmente esta campaña con el doble fin de mejorar la prevención, el diagnóstico precoz y el tratamiento de este tipo de melanoma y de concienciar a la población acerca de la importancia de revisar sus lesiones pigmentadas y de los daños causados por la exposición solar.

Durante la campaña de 2014 fueron revisados en nuestra consulta 17 pacientes, en los que se exploraron rigurosamente todas las lesiones cutáneas pigmentadas mediante observación dermatoscópica y se les informó acerca de los signos de alarma en sus lesiones y de cómo realizar una adecuada fotoprotección. Aquellos pacientes con lesiones sospechosas de malignidad se incluyeron en la lista de espera quirúrgica para su extirpación.

MEJORA EN EL TRATAMIENTO DE LA ARTROSIS DE RODILLA

El doctor Victor Vaquerizo, miembro del Servicio de Cirugía Ortopédica y Traumatología, en colaboración con BTI Biotechnology Institute, ha realizado durante dos años un ensayo clínico para investigar en nuevos tratamientos la artrosis de rodilla.

Con este proyecto se ha demostrado la efectividad de la aplicación de Plasma Rico en Factores de Crecimiento para el tratamiento de esta enfermedad degenerativa, para la que actualmente no existe tratamiento curativo.

PROGRAMA DE TRASPLANTE DE ENDOTELIO CORNEAL

El servicio de oftalmología ha puesto en marcha un programa de trasplante de endotelio corneal. Para ello contamos con la Dra. Isabel Dapena, pionera a nivel mundial en esta técnica. Así mismo se está potenciando el programa de donación de córneas en el HUPA, con lo que esperamos que esta técnica quirúrgica, que consigue unos excelentes niveles de recuperación visual y es mínimamente invasiva, sea la técnica de elección en nuestro centro para la mayoría de los casos de trasplante corneal.

LA RED DE SALUD MENTAL COLABORA CON ASAYAR (ASOCIACIÓN DE AYUDA ANTIALCOHÓLICA REHABILITADORA Y DE OTRAS DROGAS)

En este programa se une la intensa y comprometida intervención de un equipo multidisciplinar formado por terapeutas, psicólogos y trabajadores sociales, pero además se coordinan con los servicios de salud correspondientes. Además la propia asociación pone a disposición de cualquier usuario un completo plan complementario formado por talleres de formación, ocupacionales, charlas, actividades lúdicas, etc. que harán aún más interesante y motivador un cambio personal necesario para la extinción o control de las conductas adictivas.

CONCURSO LOCAL DE BELENES DE ALCALÁ DE HENARES

Los pacientes de la planta de Psiquiatría, ayudados por la monitora de terapia ocupacional y el personal de enfermería del Hospital, han participado en el concurso local de belenes, organizado por el Ayuntamiento de Alcalá de Henares. La asociación complutense de belenistas les ha concedido un diploma con el reconocimiento al amor al belenismo.

JORNADA DE SALUD MENTAL "ÁBRETE DE OREJAS"

El servicio de Psiquiatría organizó en el mes de diciembre esta Jornada con la idea de empezar a tejer puentes entre la sociedad civil y el ámbito sanitario, en nuestro caso con Salud Mental, puentes de conocimiento mutuo y de aprendizaje para todos. El objetivo central de la actividad fue el diálogo abierto, multidisciplinar y heterogéneo

para usuarios, familiares, profesionales y público en general sobre la experiencia de escuchar voces. A la convocatoria acudieron unas 140 personas, la participación fue especialmente activa por parte de los usuarios con numerosas intervenciones y preguntas fomentando el diálogo entre todos.

TRATAMIENTO MULTIMODAL PARA PACIENTES CON CARCINOMATOSIS PERITONEAL

Incorporado a la cartera de servicios en 2013, ha quedado perfectamente establecido como opción terapéutica, siempre bajo protocolización a través del Comité de Tumores, no sólo para los pacientes de nuestra zona de influencia, sino también para pacientes enviados de otros centros de la comunidad de Madrid y otras comunidades autónomas. Hasta la actualidad han sido intervenidos 39 pacientes con unos resultados de morbimortalidad excelentes.

CONTINUIDAD ASISTENCIAL

Consultas solicitadas y realizadas para atención primaria

ESPECIALIDAD	1ª Cons	Solicit. por A.P.	%	Realiz para A.P.	%
Alergología	3.517	2.812	79,95%	2.319	65,94%
Cardiología	4.248	2.620	61,68%	2.199	51,77%
Dermatología	14.481	15.446	106,66%	12.883	88,96%
Med. Digestiva	5.833	4.112	70,50%	3.531	60,53%
Endocrinología y Nutrición	4.993	2.273	45,52%	1.923	38,51%
Hematología y Hemoterapia	2.132	761	35,69%	646	30,30%
Medicina Interna	2.234	1.014	45,39%	945	42,30%
Nefrología	778	418	53,73%	400	51,41%
Neumología	3.021	2.042	67,59%	1.763	58,36%
Neurología	4.827	3.848	79,72%	3.178	65,84%
Oncología	597	6	1,01%	5	0,84%
Psiquiatría	4.599	5.143	111,83%	3.218	69,97%
Rehabilitación	8.493	1.839	21,65%	1.310	15,42%
Reumatología	3.198	2.621	81,96%	2.248	70,29%
Otras Médicas	538	2	0,37%	2	0,37%
TOTAL ÁREA MÉDICA	63.489	44.957	70,81%	36.570	57,60%
Cir. General	5.167	4.377	84,71%	3.476	67,27%
Urología	5.176	3.931	75,95%	3.496	67,54%
Traumatología	15.545	14.283	91,88%	10.399	66,90%
Otorrinolaringología	9.557	7.661	80,16%	6.807	71,23%
Oftalmología	15.130	12.838	84,85%	11.217	74,14%
Ginecología	10.486	9.200	87,74%	7.223	68,88%
Cir. Maxilofacial	2.382	2.019	84,76%	1.824	76,57%
Cir. Plástica y reparadora	148	0	0,00%	0	0,00%
Cir. Vascular	221	0	0,00%	2	0,90%
Anestesia	9.780	4	0,04%	1	0,01%
TOTAL AREA QUIRURGICA	73.592	54.313	73,80%	44.445	60,39%
TOTAL AREA PEDIATRICA	3.536	2.461	69,60%	2.071	58,57%
TOTAL AREA OBSTÉTRICA	2.675	2.308	86,28%	2.114	79,03%
TOTAL	143.292	104.039	72,61%	85.200	59,46%

Pruebas solicitadas y realizadas para atención primaria

TÉCNICA	Pruebas Realizadas	Solicitadas por A.P.	% Solicit. por A.P.	Realizadas para A.P.	% Realizadas para A.P.
Radiología convencional	139.688	35.181	25,2	31.048	22,2
Ecografías	33.584	14.489	43,1	5.962	17,8
Endoscopias digestivo	10.030	1.997	19,9	1.604	16,0
Broncoscopias	583				
Mamografías	6.986	2.347	34,2	2.282	33,2
TAC	20.038	620	3,1	468	2,3
RMN	13.784	14	0,1	10	0,1
Radiología intervencionista	1.966	3	0,2	4	0,2
Hemodinámica	640				

Variación interanual de solicitudes desde Atención Primaria

ESPECIALIDAD	Solicitadas 2013	Solicitadas 2014	% Variación
Alergia	2.556	2.812	10,02%
Cardiología	2.737	2.620	-4,27%
Dermatología	17.037	15.446	-9,34%
Digestivo	3.696	4.112	11,26%
Endocrinología	2.202	2.273	3,22%
Hematología	662	761	14,95%
M. Interna	945	1.014	7,30%
Nefrología	439	418	-4,78%
Neumología	1.976	2.042	3,34%
Neurología	3.547	3.848	8,49%
Oncología	5	6	20,00%
Psiquiatría	5.060	5.143	1,64%
Rehabilitación	1.489	1.839	23,51%
Reumatología	2.334	2.621	12,30%
Otras Médicas	0	2	-
TOTAL ÁREA MÉDICA	44.685	44.957	0,61%
C. General	4.514	4.377	-3,04%
Urología	3.851	3.931	2,08%
Traumatología	14.537	14.283	-1,75%
ORL	7.779	7.661	-1,52%
Oftalmología	13.271	12.838	-3,26%
Ginecología	9.683	9.200	-4,99%
C. Máxilofacial	1.931	2.019	4,56%
C. Plástica	0	0	-
C. Vascular	2	0	-
Anestesia	1	4	-
TOTAL AREA QUIRURGICA	55.569	54.313	-2,26%
TOTAL AREA PEDIATRICA	2.222	2.461	10,76%
TOTAL AREA OBSTÉTRICA	2.243	2.308	2,90%
TOTAL	104.719	104.039	-0,65%

Consultas solicitadas como consecuencia de la Libre Elección

ESPECIALIDAD	Priemras Consultas solicitadas por AP	Número citas ENTRANTES Libre Elección	% sobre Primeras Consultas Solicitadas por AP	Número citas SALIENTES Libre Elección
Alergología	2.812	39	1,39%	44
Cardiología	2.620	9	0,34%	159
Dermatología	15.446	37	0,24%	3.932
Med. Digestiva	4.112	55	1,34%	128
Endocrinología y Nutrición	2.273	32	1,41%	61
Hematología y Hemoterapia	761	69	9,07%	
Medicina Interna	1.014	13	1,28%	9
Nefrología	418	57	13,64%	3
Neumología	2.042	25	1,22%	47
Neurología	3.848	51	1,33%	158
Oncología	6			
Psiquiatría	5.143			
Rehabilitación	1.839	16	0,87%	25
Reumatología	2.621	31	1,18%	56
Otras Médicas	2		0,00%	
TOTAL ÁREA MÉDICA	44.957	434	0,97%	4.622
Cir. General	4.377	54	1,23%	124
Urología	3.931	51	1,30%	213
Traumatología	14.283	131	0,92%	956
Otorrinolaringología	7.661	65	0,85%	281
Oftalmología	12.838	92	0,72%	176
Ginecología	9.200	189	2,05%	135
Cir. Maxilofacial	2.019	127	6,29%	36
Cir. Plástica y reparadora	0			
Cir. Vasculat	0			
Anestesia	4			
TOTAL AREA QUIRURGICA	54.313	709	1,31%	1.921
TORAL AREA PEDIATRICA	2.461	4	0,16%	49
TOTAL AREA OBSTÉTRICA	2.308	19	0,82%	76
TOTAL	104.039	1.166	1,12%	6.668

Otros indicadores de continuidad asistencial

INDICADOR	RESULTADO HOSPITAL
Porcentaje de peticiones de sospecha de malignidad evaluadas	100%
Porcentaje de peticiones de valoración previa por el especialista evaluadas	99,74%
Número especialidades con puesta en marcha del especialista consultor	13
Designación de médico especialista hospitalario de referencia	No
Implantación de una enfermera de enlace	No
Realizar o actualizar censo de centros con población institucionalizada en el área de referencia del hospital	Si
Revisión y actualización del procedimiento de continuidad de cuidados enfermeros	Si
Implantación del informe al alta de enfermería y procedimiento de envío	90%
Consolidación del Grupo de Coordinación Asistencial en Farmacoterapia: definición de objetivos 2014 y registro de reuniones	Si
Plan de mejora de la entrega y registro de medicación al alta en la Urgencia, según normas establecidas	Si

DOCENCIA Y FORMACIÓN CONTINUADA

Docencia

- Facultades y escuelas a las que se imparte enseñanza
 - Facultad de Enfermería y Fisioterapia de Alcalá de Henares
 - Facultad de Medicina de Alcalá de Henares
 - Facultad de Ciencias Ambientales de Alcalá de Henares
 - Facultad de Farmacia de Alcalá de Henares
 - Escuela Hostelería y Turismo de Alcalá de Henares
 - Colegio San Ignacio del Loyola de Alcalá de Henares
 - I.E.S. Antonio Machado de Alcalá de Henares
 - Centro Educativo Colegio Calasanz - Fundación Escolapias Montal
 - I.E.S. Ferrán Clua de San Fernando de Henares
 - I.E.S AI-SATT
 - Instituto Técnico de Estudios Profesionales
 - CESM Centro de Estudios Mediterráneo
 - Colegio Camino Real SRL
- Número de alumnos y número de profesores de cada una de ellas

	Profesores: Tutores, Asociados y Colaboradores	Nº Alumnos
ENFERMERAS	37	179
FISIOTERAPEUTAS	18	63
FACULTATIVOS	84	143
GRADUADO EN CIENCIAS AMBIENTALES	1	2
FARMACIA	2	14
TÉCNICO DE HOSTELERÍA GRADO MEDIO	1	1

	Profesores: Tutores, Asociados y Colaboradores	Nº Alumnos
OPERACIONES AUX. DE FABRICACIÓN POR MECANIZADO	1	6
TÉCNICO ELECTRICISTA	1	2
CARPINTEROS	1	4
GRADO MEDIO DE GESTIÓN ADMINISTRATIVA	1	6
TÉCNICO DE LABORATORIO	1	7
T.C.A.E.	1	103
TÉCNICO EN FARMACIA	1	4
TÉCNICO ANAT. PATOLÓGICA Y CITOLOGÍA	2	5
TÉCNICO DE DIETÉTICA Y NUTRICIÓN	1	4
TÉCNICO ESPECIALISTA EN RADIODIAGNÓSTICO	1	4

Además existen 11 Profesores Vinculados de la Universidad de Alcalá de Henares.

Formación de especialistas sanitarios: número de residentes por año durante 2014

	R1	R2	R3	R4	R5	TOTAL
ANÁLISIS CLÍNICOS	1	1	1	1	0	4
ANESTESIOLOGÍA	2	2	2	2	0	8
APARATO DIGESTIVO	2	2	2	2	0	8
BIOQUÍMICA CLÍNICA	1	1	1	1	0	4
CIRUGÍA	2	2	2	2	2	10
DERMATOLOGÍA	1	1	1	1	0	4
ENDOCRINOLOGÍA	1	1	1	1	0	4
ENFERMERÍA PEDIÁTRICA	3	3	0	0	0	6
ENFERMERÍA SALUD MENTAL	6	6	0	0	0	12
FARMACIA	2	2	2	2	0	8
HEMATOLOGÍA	1	1	2	2	0	6
MATRONA	3	3	0	0	0	6
MEDICINA INTENSIVA	1	1	1	1	1	5
MEDICINA INTERNA	6	5	6	6	5	28
MEDICINA DEL TRABAJO	1	0	1	1	0	3
NEFROLOGÍA	1	1	1	1	0	4
NEUMOLOGÍA	1	1	0	0	0	2
NEUROLOGÍA	1	1	1	1	0	4
GINECOLOGÍA	3	3	3	3	0	12
OFTALMOLOGÍA	2	2	2	2	0	8
ORL	1	1	1	1	0	4
PEDIATRÍA	4	4	4	4	0	16
PSICOLOGÍA CLÍNICA	4	4	4	4	0	16
PSIQUIATRÍA	4	4	4	4	0	16
RADIODIAGNÓSTICO	2	2	3	3	0	10
REHABILITACIÓN	2	2	2	1	0	7
REUMATOLOGÍA	1	1	1	0	0	3
TRAUMATOLOGÍA	2	2	2	2	2	10
UROLOGÍA	1	1	1	1	1	5
MEDICINA F Y C	17	14	14	10		55
ENFERMERÍA DE AP	4	4	0	0	0	6
TOTAL:	83	78	65	59	11	294

FORMACIÓN CONTINUADA

Cursos/Jornadas/Sesiones/ Talleres	Número Horas	Número Asistentes
DIVISIÓN DE ENFERMERÍA		
Cursos		
Segregación, Manipulación y Gestión de Residuos Peligrosos	1,5	10
Segregación, Manipulación y Gestión de Residuos Peligrosos	1,5	14
Segregación, Manipulación y Gestión de Residuos Peligrosos	1,5	8
Prevención de la Infección Asociada a Cuidados de Salud (3ª ed.)	20	26
Gestión de Instrumental y Equipo Clínico	20	15
Las Herramientas del Líder	6	19
Cuidados Básicos del Paciente Crítico	16	25
Novedades en el Tratamiento de Úlceras por Presión	5	13
Novedades en el Tratamiento de Úlceras por Presión	5	22
RCP Básica Intrahospitalaria	7	22
RCP Básica Intrahospitalaria	7	16
Actualización de Conocimientos Enfermeros en el Servicio de Hemoterapia	40	21
Jornadas		
VIII Jornadas Intrahospitalarias de Enfermería	5	200
Logística de los Productos Sanitarios	5	135
Talleres		
Humanización en el Trato al Paciente Hospitalizado (3ª ed.)	4	14
Humanización en el Trato al Paciente Hospitalizado (4ª ed.)	4	11
Humanización en el Trato al Paciente Hospitalizado (5ª ed.)	4	9
Cuidados de Enfermería al Paciente Paliativo	6	10
Futuro de nuestro Laboratorio. Más allá del CORE	6	45
Cuidados de Enfermería de Ostomias y Nefrostomias (1ª ed.)	4	22
Cuidados de Enfermería de Ostomias y Nefrostomias (2ª ed.)	4	11

DIVISIÓN DE ENFERMERÍA		
Talleres	Número Horas	Número Asistentes
Manejo del Dolor Agudo para Enfermeras	4	14
Movilización de Pacientes en UCI y Servicios Especiales	2	19
Investigación para Enfermería (3ª ed.)	13	20
Higiene de manos	1	347
DIVISIÓN MÉDICA		
Cursos		
Actualización de Conocimientos del Comité de Tumores Digestivos	16	9
Manejo del Paciente Oftalmológico en Atención Primaria	18	15
VII Curso Teórico-Práctico de Bloqueos Regionales	18	20
Iniciación al uso del Fibrobroncoscopio en Anestesia	7	15
Elaboración de Informes de Selección de Medicamentos	22,5	8
Actualización en el Manejo de la Vía Aérea	15	21
Manejo de la Anemia en Atención Primaria	7,5	9
Actualización de Conocimientos del Servicio de Pediatría 2013-2014	87	12
Actualización de Conocimientos del Servicio de Anestesiología y Reanimación 2013-2014	60	8
Actualización de Conocimientos del Servicio de Farmacia 2013- 2014	30	4
Encuentros Urología. Atención Primaria	8	14
Iniciación al uso de Fibrobroncoscopio en Anestesiología	7	12
Curso Ecografía Obstétrica-Ginecológica 2014	40	11
Actualización en el Diagnóstico y Manejo del Paciente Infechado por VHB	8	41
Actualización en Cardiología a través de Protocolos Clínicos	24	42
Actualización de Conocimientos del Servicio de Anatomía Patológica	64	13
Actualización en Aparato Digestivo	32	21
Otorrinolaringología Práctica	12	7
Las Doce Perlas Clínicas en Endocrinología y Nutrición	12	31

DIVISIÓN MÉDICA		
Jornadas	Número Horas	Número Asistentes
XVII Reunión de Cirugía Hepatobiliopancreática: Innovación en Cirugía Hepática	5	48
I Jornada Actualización en Patología del Vértigo	5	34
II Jornada Científica del Grupo de Pie y Tobillo de Madrid	4,5	34
Abordaje Multidisciplinar de los Tumores Neuroendocrinos Gastroenteropancreáticos	3	81
Talleres		
Manejo del Dolor Agudo para Facultativos	4	14
Fundamentos y Actualización en Medicina Intensiva	48	4
DIVISIÓN MÉDICA Y DE ENFERMERÍA (Conjuntas)		
Cursos		
Seguridad en la Administración de Medicamentos (4ª ed.)	20	30
Recursos Bibliográficos HUPA	6	13
Recursos Bibliográficos HUPA	6	6
Supervivencia y Regresión Lineal Logística y de COX con SPSS	25	15
Recursos Bibliográficos HUPA	6	10
Base de Datos Bibliográficos de acceso Abierto en Ciencias de la Salud	6	9
Manejo de Datos y Estadística Básica con SPSS	25	11
Lactancia Materna (15ª ed.)	18	26
Curso-Taller de Asistencia Neonatal (2ª ed.)	10	33
III Curso de RCP Pediátrica y Neonatal Básica Instrumentalizada	14	23
Recursos Bibliográficos HUPA	6	11
11º Curso de Medicina Tropical y Salud Internacional	24	40
IV Curso Teórico-Práctico sobre Síndrome de Apnea del Sueño	10	11
Actualización de Conocimientos del Servicio de Neumología para 2014	62	11
Jornadas		
Logística de los Productos Sanitarios	8	169

DIVISIÓN MÉDICA Y DE ENFERMERÍA (Conjuntas)		
Talleres	Número Horas	Número Asistentes
Asistencia Neonatal (2ª ed.)	10	33
Seguridad del Paciente para Responsables	6	25
Actualización en la Norma ISO 9001 (1ª ed.)	20	14
Actualización en la Norma ISO 9001 (2ª ed.)	20	19
Seguridad del Paciente para Responsables de Seguridad	6	14
Higiene de manos	4	15
DIVISIÓN DE GESTIÓN		
Cursos		
Informe de Alta y Terminología Médica	4	30
RCP Básica	7	20
RCP Básica	7	17
Manipulación de Alimentos	10	24
Manipulación de Alimentos	10	26
Power Point Avanzado (TT)	12	12
TODO EL PERSONAL: DIVISIÓN MÉDICA, ENFERMERA Y DE GESTIÓN		
Cursos		
La Inteligencia Emocional Aplicada a los Cuidados del Paciente	20	27
Prevención de Agresiones al Personal del Ámbito Sanitario	5	18
Manejo de Datos y Estadística Básica con SPSS	20	13

TODO EL PERSONAL: DIVISIÓN MÉDICA, ENFERMERA Y DE GESTIÓN		
Cursos	Número Horas	Número Asistentes
Manejo de Situaciones de Alteración Emocional de los Usuarios en Instituciones Sanitarias	20	20
La Inteligencia Emocional Aplicada a la Comunicación en el Ámbito Sanitario	20	21
Presentaciones con Impacto (2ª ed.)	20	17
Las Emociones, Los Principios y Los Valores en la Atención Sanitaria	18	17
Jornadas		
III Jornada Interhospitalaria sobre Seguridad del Paciente	5	47
Jornada sobre Rechazo al Tratamiento. Cuestiones Éticas, Deontológicas y Jurídicas	3	25
Talleres		
Ley de Protección de Datos	2	60
Ébola	2	495
Segregación, Manipulación y Gestión de Residuos Peligros	1,5	32
Movilización de Pacientes en UCI y Servicios Especiales (1ª ed.)	2	6
Movilización de Pacientes en UCI y Servicios Especiales (2ª ed.)	2	15
Movilización de Pacientes en UCI y Servicios Especiales (3ª ed.)	2	15

SESIONES CLÍNICAS GENERALES		
SERVICIO	TITULO	FECHA
Endocrinología y Nutrición	Tratamiento de la Hiperglucemia en el Paciente Hospitalizado	29/01/2014
Dermatología	Toxina Botulínica en Dermatología	26/02/2014
Cardiología	Corazón y Cáncer: Más allá de la Cardiotoxicidad	26/03/2014
Medicina Preventiva/ Microbiología	Plan de Control de Gérmenes Resistentes a Antibióticos en el HUPA	30/04/2014
Medicina Intensiva	Protocolo de manejo del Síndrome Coronario Agudo en el Hospital Príncipe de Asturias	28/05/2014
Cirugía General	Cirugía en África: Experiencia de un cirujano del HUPA	25/06/2014
Rehabilitación	Rotura meniscal ¿tratamiento conservador?	29/10/2014
Urgencias	Violencia de Género: Actuación desde el Servicio de Urgencias	26/11/2014
Psiquiatría/ Medicina Interna	Este paciente es un "Psiquiátrico". Riesgos para la salud de la estigmatización del paciente con un trastorno mental	17/12/2014
	EXTRAORDINARIA	
Calidad	Resultados de la evaluación de la satisfacción de los usuarios de los Servicios de Asistencia Sanitaria del Hospital Príncipe de Asturias	28/04/2014
Equipo de la Unidad de Rehabilitación Cardíaca	Rehabilitación en la Cardiopatía Isquémica (resultado en el HUPA)	13/05/2014

SESIONES GENERALES ENFERMERIA		
SERVICIO	TÍTULO	FECHA
Investigación	Aplicación de las Instrucciones Previas en la CAM	30/01/2014
Diálisis	Procedimiento de la Ultrafiltración cardio-renal	27/02/2014
Consultas	Actividades de la Unidad de Suelo Pélvico	27/03/2014
Endocrinología	Protocolo de Control de Hiperglucemia Perioperatoria 1ª ed.	24/04/2014
Endocrinología	Protocolo de Control de Hiperglucemia Perioperatoria 2ª ed.	29/05/2014
Bloque Quirúrgico	Enfermería Quirúrgica en la Cirugía Bariátrica del HUPA	16/06/2014
Área de Cuidados Quirúrgica	Resumen del Taller Impartido sobre Ostomías	30/10/2014
Área de Cuidado Medicina interna	Cuidados en Pacientes con TCA	27/11/2014
Materno-Infantil	Avances en la Acreditación IHAN	18/12/2014

INVESTIGACIÓN

Proyectos de investigación

Título	Financiador	Importe Financiación
Albiglutida + insulina glargina frente a insulina lispro + insulina Glargina en el tratamiento de sujetos con Diabetes Mellitus de tipo 2: Estudio Switch	GLAXOSMITHKLINE RESEARCH & DEVELOPMENT LIMITE	42.831,60
Ensayo randomizado, multicéntrico, doble ciego, paralelo, controlado con placebo, de los efectos de la canaglifozina en eventos renales en sujetos adultos con Diabetes Mellitus tipo II.	JANSSEN-CILAG, S.A.	109.020,00
Ensayo clínico aleatorizado, controlado con placebo, para evaluar los resultados clínicos cardiovasculares tras el tratamiento con Exenatida una vez a la semana en pacientes con Diabetes Mellitus de tipo 2.	(A WHOLLY OWNED SUBSIDIARY OF BRISTOL-MYERS SQUIBB) AMYLIN PHARMACEUTICALS, LLC.	103.760,00
Estudio de fase 2, aleatorizado, doble ciego, controlado con placebo, de rango de dosis y de dosis única para evaluar la eficacia y la seguridad de MEDI4893, un anticuerpo monoclonal humano contra la toxina alfa de Staphylococcus Aureus, en sujetos adultos sometidos a ventilación mecánica.	MEDIMMUNE, LLC	55.492,00
Ensayo clínico: Administración precoz de β -bloqueantes antes de la reperfusión en pacientes con infarto agudo de miocardio con elevación de ST candidatos a angioplastia primaria.	MAATSCHAP CARDIOLOGIE ISALA	0,00
Ensayo clínico aleatorizado y abierto, para evaluar el tratamiento con Darunavir/Ritonavir más Lamivudina una vez al día frente a continuar con Darunavir/Ritonavir una vez al día más Tenofovir/ Emtricitabina o Abacavir/ Lamivudina en sujetos infectados por el VIH con viremia suprimida. Estudio DUAL.	FUNDACION SEIMC-GESIDA	600,00
Estudio de fase III, multicéntrico, aleatorizado y en doble ciego, para evaluar la eficacia y la seguridad de MK-3102 frente a placebo en sujetos con Diabetes Mellitus de tipo II afectos de insuficiencia renal crónica moderada o severa o de insuficiencia renal terminal en diálisis y con control glucémico	MERCK, SHARP & DOHME CORPORATION, A SUBSIDIARY OF MERCK & CO. INC.	44.672,00

Título	Financiador	Importe Financiación
Estudio multicéntrico, aleatorizado, de fase 2b, de rango de dosis, ciego, de grupos paralelos, controlado con fármaco activo, para evaluar la relación dosis-respuesta de GSK1278863 durante las 4 primeras semanas de tratamiento y evaluar la seguridad y eficacia de GSK1278863 durante 24 semanas, en pacientes con anemia asociada a enfermedad renal crónica que requieren hemodiálisis y que hasta ahora recibían eritropoyetina humana recombinante.	GLAXOSMITHKLINE, S.A.	22.308,00
Estudio multicéntrico, aleatorizado, de fase 2b, de 24 semanas de duración, de grupos paralelos, controlado con fármaco activo, para evaluar la seguridad y eficacia de GSK1278863, en pacientes con anemia asociada a enfermedad renal crónica que no están en tratamiento con diálisis.	GLAXOSMITHKLINE, S.A.	13.606,00
Ensayo aleatorizado multicéntrico sobre la eficacia de diferentes niveles de hipotermia en supervivientes comatosos de una parada cardíaca extra-hospitalaria.	ZOLL CIRCULATION INC.	2.800,00
Registro no intervencionista de larga duración para evaluar la seguridad y la efectividad de HUMIRA (Adalimumab) en pacientes con Colitis ulcerosa (CU) de actividad moderada a grave. LEGACY.	ABBIE DEUTSCHLAND GMBH & CO.KG	94.640,00
Evaluación y acreditación de la calidad asistencial en el manejo clínico de la artritis reumatoide atendiendo a la estrategia Treat to Target (T2T).	FUNDACION ESPAÑOLA DE REUMATOLOGIA	750,00
Validación del cuestionario ACTS en pacientes con Fibrilación Auricular (FA) tratados con anticoagulantes orales (ACOs) en consultas de medicina interna y neurología de España. Estudio ALADIN.	BAYER HISPANIA, S.L.	3.000,00
Estudio epidemiológico, observacional, prospectivo, para evaluar la relación entre el grado de concordancia de las opiniones entre pacientes y médicos especialistas en el control sintomático y el riesgo futuro en pacientes con asma moderada-grave.	MUNDIPHARMA PHARMACEUTICALS, S.L.	1.765,00

Título	Financiador	Importe Financiación
Estudio observacional, prospectivo, para evaluar el papel de la carga posológica en la persistencia del tratamiento antirretroviral inicial en el paciente con infección por VIH. Estudio PERSAH.	FUNDACIÓN DE INVESTIGACIÓN BIOMEDICA DEL HOSPITAL UNIVERSITARIO DE LA PRINCESA	3.500,00
Registro de pacientes con leucemia mieloide crónica con alta probabilidad de alcanzar respuesta molecular completa.	FUNDACION MIGUEL SERVET	0,00
Estudio observacional prospectivo para identificar los aspectos clínicos que conducen a la toma de decisiones terapéuticas en pacientes con mielofibrosis." Estudio TRATABILIDAD.	GEMFIN GRUPO ESPAÑOL DE ENFERMEDADES MIELOPROLIFERATIVAS CRONICAS PH NEGATIVAS	0,00
Estudio observacional y prospectivo para evaluar el alivio del dolor tras 4 ciclos de inyecciones de toxina botulínica tipo A (BoNT-A) en pacientes con espasticidad de miembros inferiores tras un Ictus.	IPSEN PHARMA, S.A.	4.705,92
Evaluación del paciente con urticaria crónica refractaria al tratamiento con antihistamínicos a nivel mundial. Estudio observacional en urticaria crónica para recopilar datos clínicos en la práctica clínica sobre el impacto del tratamiento, diagnóstico y el manejo de la urticaria crónica en pacientes refractarios al menos a una tanda de tratamiento con antihistamínicos H1. Estudio AWARE.	NOVARTIS FARMACEUTICA, S.A.	7.056,00
Estudio observacional, retrospectivo, multicéntrico, nacional, para evaluar la experiencia en la práctica clínica habitual del tratamiento con Fingolimod (Gilenyar) en pacientes con esclerosis múltiple remitente-recurrente. Estudio NEXT.	NOVARTIS FARMACEUTICA, S.A.	176,40
Preferencias de los profesionales y pacientes por los tratamientos para la Diabetes Mellitus tipo 2 en España y Portugal: disposición a pagar por obtener más beneficios en salud y evitar efectos secundarios.	NOVO NORDISK PHARMA, S.A.	2.682,42
Estudio observacional, transversal, multicéntrico y descriptivo, del perfil clínico de los pacientes con EPOC tratados con doble broncodilatación. Estudio DOBRO.	NOVARTIS FARMACEUTICA, S.A.	5.646,96

Título	Financiador	Importe Financiación
Estudio epidemiológico, observacional, prospectivo, para evaluar la relación entre el síndrome de burnout de los médicos y el alivio del dolor crónico de los pacientes.	MUNDIPHARMA PHARMACEUTICALS, S.L.	1.500,00
Estudio observacional, retrospectivo para valorar la eficacia y la seguridad de Aflibercept administrado en combinación con Folfiri para el tratamiento de pacientes con cáncer colorrectal metastásico en la práctica clínica habitual en España.	SANOFI-AVENTIS, S.A.	0,00
Correlación de un índice ecográfico reducido (6 articulaciones) con la actividad clínica y funcional en pacientes con Artritis Reumatoide (Estudio ECO-RED).	ABBVIE SPAIN, S.L.U.	7.200,00
Estudio epidemiológico de incidencia de infección aguda de las vías respiratorias (IRA) por virus respiratorio sincitial (VRS) que requiere ingreso hospitalario en poblaciones pediátricas con enfermedad cardíaca diferente a la cardiopatía congénita hemodinámicamente significativa (CCHS). Estudio CIVIC6.	ABBVIE SPAIN, S.L.U.	600,00
Estudio de la prevalencia, la clasificación sindrómica y el control del dolor mixto en pacientes atendidos en los servicios de oncología médica en España. Estudio XENON.	GRÜNENTHAL PHARMA, S.A.	1.764,70
PASSY: PATient Satisfaction Survey (Estudio de satisfacción del paciente).	LABORATORIOS THEA	200,00
Riesgo, atención clínica y utilización de recursos sanitarios a largo plazo de la coronariopatía estable en pacientes que han sufrido un infarto de miocardio.	ASTRAZENECA AB	15.000,00
Evaluación multicéntrica poscomercialización del implante Aquesys Xen en pacientes con glaucoma de ángulo abierto primario moderado.	AQUESYS INC.	15.000,00

Publicaciones científicas

Publicaciones (nombre de la Revista)	Número total de artículos publicados en la revista	Factor de impacto de la revista *	Factor de impacto TOTAL
Actas Urol.Esp.	2	1,148	2,296
Am.J.Hematol.	1	3,477	3,477
Am.J.Physiol.Endocrinol.Metab.	1	4,088	4,088
Am.J.Physiol.Renal Physiol.	1	3,300	3,300
An Pediatr. (Barc)	1	0,722	0,722
Ann.Hematol.	1	2,396	2,396
Applied Soft Computing	1	2,679	2,679
Arch Soc Esp Oftalmol	5	0,000	0,000
Biomed.Res. Int.	1	0,000	0,000
Calcif.Tissue Int.	1	2,748	2,748
Can.Fam.Physician	1	1,403	1,403
Cir.Esp.	2	0,890	1,780
Clin. Psychol. Psychother.	1	2,590	2,590
Clin.Endocrinol. (Oxf)	1	3,353	3,353
Clin. Invest. Ginecol. Obstet.	2	0,000	0,000
Clin.Lymphoma Myeloma Leuk	1	1,929	1,929
Clin.Ophthalmol.	1	0,000	0,000
Clin.Sci.	1	5,629	5,629
Community Ment.Health J.	1	1,146	1,146
Compr.Psychiatry	1	2,256	2,256
Curr.Allergy Asthma Rep.	1	2,450	2,450
Curr.Clin.Pharmacol.	1	0,000	0,000
Curr.Eye Res.	2	1,663	3,326
Cytometry, Part B Clin. Cytom.	1	2,283	2,283
Diabetes Care	1	8,570	8,570
Diabetologia	1	6,880	6,880
Doc.Ophthalmol.	1	1,108	1,108
Emerg. Infect. Dis.	1	7,327	7,327
Endocrinol.Nutr.	2	0,000	0,000
Enferm. Infecc. Microbiol. Clin.	1	1,881	1,881
Epilepsia	1	4,584	4,584
Eur.J.Clin.Pharmacol.	2	2,697	5,394
Eur.Neurol.	1	1,362	1,362
Evidentia (Granada)	1	0,000	0,000
Eye	1	1,897	1,897
Farm.Hosp.	1	0,000	0,000
FASEB J.	1	5,480	5,480
Gastroenterol.Hepatol.	1	0,832	0,832
Graefes Arch.Clin.Exp.Ophthalmol.	1	2,333	2,333
Influenza Other Respi Viruses	1	1,895	1,895
Int.Arch.Allergy Immunol.	1	2,433	2,433
Int.J.Artif.Organs	1	1,448	1,448

Publicaciones (nombre de la Revista)	Número total de artículos publicados en la revista	Factor de impacto de la revista *	Factor de impacto TOTAL
Int.J.Biochem.Cell Biol.	2	8,480	8,480
Int.J.Low.Extrem.Wounds	1	1,194	1,194
Invest.Ophthalmol.Vis.Sci.	2	3,661	7,322
J.Acquir.Immune Defic.Syindr.	2	4,394	8,788
J.Autism Dev.Disord.	1	3,384	3,384
J.Cell.Physiol.	1	3,874	3,874
J.Diabetes Complications.	1	1,925	1,925
J.Emerg.Nurs.	1	1,131	1,131
J.Glaucoma	1	2,427	2,427
J.Hepatol.	1	10,401	10,401
J.Int.AIDS.Soc.	3	4,207	12,621
J.Neurol.Sci.	1	2,262	2,262
J.Urol.	1	3,753	3,753
Leuk.Lymphoma	1	2,605	2,605
Lupus	1	2,481	2,481
Med.Clin.(Barc)	1	1,252	1,252
Med.Intensiva	3	1,240	3,720
Middle East.Afr.J.Ophthalmol.	1	0,000	0,000
Mult.Scler.	1	4,863	4,863
Nutr.Hosp.	3	1,250	3,750
Pediatr.Infect.Dis.J.	2	3,135	6,270
Pharmacoepidemiol.Drug Saf.	1	3,172	3,172
Pharmacogenet Genomics	1	3,450	3,450
Podoscopio	1	0,000	0,000
Prog.Obstet.Ginecol.	1	0,000	0,000
Prostate	1	3,566	3,566
Psychother.Res.	1	1,600	1,600
Rev Esp Cir Osteoartic	1	0,000	0,000
Rev.Calid.Asist.	1	0,000	0,000
Rev.Clin.Esp.	2	1,314	2,628
Rev.Enferm.	1	0,000	0,000
Rev.Iberoam.Micol.	1	0,971	0,971
Rheumatol.Int.	1	1,627	1,627
Sleep Med.	1	3,100	3,100
Soz Psych	1	0,000	0,000
Urol.Oncol.	1	3,363	3,363
Urologe A.	1	0,436	0,436
Vasa	1	1,213	1,213
TOTAL	101		220,904

* Especificar el año del valor utilizado
JCR 2013 (WOS)

GESTIÓN ECONÓMICA

Gasto Real

1 Gastos de personal	93.544.006
2. Gastos corrientes en bienes y servicios	61.772.907
3. Gastos financieros	
4. Transferencias corrientes	
6. Inversiones reales	788.789
8. Activos financieros	51.991
TOTAL	156.157.693

* No se incluye el gasto referidos a Formación de Personal Sanitario, recogidas en el programa 723

FARMACIA

COMPRAS	AÑO 2014	% INC 2014/2013
Total adquisiciones directas	29.445.641	5,25%
INMUNOSUPRESORES	6.614.344	18,10%
ANTIVIRALES	5.598.887	-7,07%
ONCOLOGICOS AC MONOCLONALES	3.509.968	0,87%
ONCOLOGICOS INH PROTEINKINASA	2.047.772	13,77%
RESTO ONCOLOGICOS NO HORMONALES	1.791.596	-3,16%

Indicadores Farmacoterapéuticos

Coste medio por paciente VIH adulto	7.087
% pacientes con Hepatitis C crónica en tratamiento con triple terapia con grado de fibrosis igual o inferior a 2	0,0%
Receta % Pacientes nuevos anticoagulantes orales	20,71%
Receta % DDD ara II AE+AP	42,98%
Conciliación medicación > 75 años	SI
% Omeprazol	71,55%
Coste biológicos en AR	10.019
Coste biológicos en AP	10.079
Coste biológicos en Espondiloartropatías	11.260
Coste biológicos en Psoriasis	11.987
Coste biológicos en EII	12.415

OTRAS ACTIVIDADES DEL HOSPITAL

DÍA DE LA ADHERENCIA A LOS MEDICAMENTOS

Con motivo del Día de la Adherencia a los Medicamentos, el Servicio de Farmacia bajo el lema “Tu medicación. Tu salud. Tu vida” respondió a las dudas de los pacientes sobre medicamentos, para concienciar de la importancia para su salud de seguir el tratamiento farmacológico.

Se pasaron encuestas a los pacientes en la zona de espera de consultas y de dispensación de pacientes externos, para concienciarlos sobre la importancia del correcto cumplimiento de sus tratamientos. Se regalaron pastilleros y se repartieron folletos informativos.

EXPOSICIÓN FOTOGRÁFICA: “TRABAJANDO POR LA SALUD EN ÁFRICA”

En el seno del 11º Curso de Medicina Tropical y Salud en el Hospital, hubo una sesión especial sobre cirugía y cooperación. Un grupo de médicos africanos pertenecientes a la ONG africana AMREF abordaron la cirugía plástica reconstructiva y la cirugía de fístula obstétrica. Al mismo tiempo se realizó una muestra fotográfica cedida por la ONG que ilustró el trabajo que desarrolla la misma para mejorar la salud de mujeres y niños, y sobre todo para reducir la mortalidad materno-infantil en África Subsahariana.

CREACIÓN DEL COMITÉ DE GESTIÓN AMBIENTAL

El Hospital, en línea con su política de mejora continua, ha creado el Comité de Gestión Ambiental como una herramienta para supervisar la evolución de los diferentes aspectos ambientales del hospital, mediante la coordinación de las diferentes áreas implicadas en su correcta gestión.

III JORNADA INTERHOSPITALARIA DE SEGURIDAD DEL PACIENTE

La Unidad Funcional de Gestión de Riesgos (UFGR) organizó las III Jornadas Interhospitalarias sobre Seguridad del Paciente, en las que se presentaron iniciativas y proyectos para el fomento de la cultura de seguridad, con el fin de reducir los riesgos de la práctica clínica y minimizar los efectos adversos.

En la jornada participaron como docentes profesionales del Hospital Ramón y Cajal y del Hospital Príncipe de Asturias. La charla inaugural se centró en las segundas víctimas del error sanitario. La jornada fue clausurada por el Director General de Atención al Paciente.

PARTICIPACIÓN EN LA SEMANA DEL CORAZÓN

En el mes de septiembre, profesionales de la Unidad de Rehabilitación Cardíaca y del Servicio de Cardiología participaron en la Semana del Corazón, organizada por el Ayuntamiento de Alcalá de Henares y la Fundación Española del Corazón.

Nuestros profesionales impartieron dos conferencias: una sobre cómo prevenir la enfermedad coronaria y otra sobre ejercicio físico después del infarto.

PRIMER HOSPITAL DE LA REGIÓN CON CERTIFICACIÓN UNE 179003

El Servicio de Pediatría se certifica según la norma UNE 179003 en las áreas de hospitalización, la unidad Neonatal y las consultas externas. La política de estandarización de procesos se estableció hace varios años en el hospital para conseguir la mejora continua y la satisfacción del paciente. Esta certificación convierte al hospital en el primer centro de la red pública de la región en conseguir esta distinción que avala la calidad del centro en la gestión de riesgos para la seguridad del paciente en Pediatría.

IX JORNADA DE LA FUNDACIÓN DE INVESTIGACIÓN

La Fundación para la Investigación Biomédica del Hospital organiza anualmente una jornada de investigación, en la que se hace entrega de los premios a los mejores investigadores del centro en las categorías de estancias, proyectos de investigación, publicaciones y tesis doctorales.

En 2014 la jornada se centró en dos temas principalmente, la relevancia de la investigación en la trayectoria personal e institucional y la inflamación sistémica: mecanismos de inducción e implicaciones patogénicas.

I JORNADAS ACTUALIZACIÓN EN PATOLOGÍA DEL VÉRTIGO

En el mes de mayo el Servicio de Otorrinolaringología organizó una Jornada sobre la actualización en patología del vértigo, dirigida fundamentalmente a los facultativos de Atención Primaria y a médicos residentes. Se trató especialmente de la patología del vértigo enfocada a la historia clínica en la consulta de Atención Primaria y en Urgencias, además de la exploración mediante pruebas no instrumentales y de un enfoque práctico en el tratamiento. También se revisaron los criterios de derivación de los pacientes con patología vertiginosa a la consulta de Otorrinolaringología.

XVI CONGRESO NACIONAL DE HOSTELERÍA HOSPITALARIA

En el mes de octubre el servicio de Cocina participó en el Congreso Nacional de Hostelería, con la ponencia ¿La innovación en la Hostelería Hospitalaria es posible?. En la misma se expuso que el desarrollo de dietas restrictivas, como disfagias, fácil deglución, mucositis y postres caseros para diabéticos, pueden elaborarse desde nuevas presentaciones y con un carácter innovador.

X EDICIÓN DE ACREDITACIONES DE LA RED DE HOSPITALES SIN HUMO

El proyecto Red de Hospitales sin Humo de la Comunidad de Madrid, desarrolla estrategias que aúnan el compromiso del equipo directivo, de los profesionales sanitarios y del resto de los trabajadores mediante actuaciones que predisponen, favorecen y/o refuerzan las conductas de limitación del consumo de tabaco, bajo el contexto de que los hospitales representan un importante escaparate del sistema sanitario para gran parte de la población. Nuestro hospital se encuentra dentro de este proyecto estando acreditado con la categoría bronce.

I JORNADA DE GESTIÓN SANITARIA DE LA COMUNIDAD DE MADRID

El Hospital y la Sociedad Española de Directivos de la Salud (SEDISA) organizaron la I Jornada de Gestión Sanitaria de la Comunidad. La misma se centró en dos temas principalmente la Ética de la Gestión Sanitaria y el abordaje de la Organización desde los Procesos. Esta Jornada fue clausurada por el Viceconsejero de Asistencia Sanitaria de la Comunidad de Madrid.

JORNADA DE PUERTAS ABIERTAS PARA FUTUROS RESIDENTES

La Jornada está dirigida a los futuros residentes de Medicina, Farmacia, Psicología y Enfermería, para ofrecerles información sobre los aspectos asistenciales, docentes y de investigación de nuestro centro, que cuenta con 31 especialidades acreditadas. Los tutores y los actuales residentes resuelven personalmente sus dudas sobre aspectos docentes.

JORNADA SOBRE RECHAZO AL TRATAMIENTO, CUESTIONES ÉTICAS, DEONTOLÓGICAS Y JURÍDICAS

En el mes de mayo el comité de Ética para Asistencia Sanitaria, convocó la I Jornada sobre el rechazo al tratamiento, con el fin de sensibilizar a los profesionales en el manejo de los pacientes que deciden rechazar el tratamiento propuesto por el facultativo. En la misma participaron activamente los servicios de Anestesia, Cirugía

General, Cirugía Ortopédica y Traumatológica, la Facultad de Medicina de Alcalá de Henares y Testigos de Jehová.

VIII JORNADA INTRAHOSPITALARIA DE ENFERMERIA

En estas jornadas organizadas por la Dirección de Enfermería, los profesionales enfermeros del hospital han incidido especialmente en su actividad investigadora. En 2014 se ha traducido en 28 comunicaciones a congresos y jornadas, 9 proyectos de investigación (4 de ellos en curso) y la participación en cuatro proyectos (editoriales y tesis doctorales) en Enfermería. En estas jornadas se ha puesto de manifiesto el ímpetu de estos profesionales por seguir avanzando tanto en la faceta investigadora como en el día a día asistencial.

III MARATÓN DE DONACIÓN DE SANGRE

El Servicio de Hematología se encuentra integrado en la red de maratones impulsados por el Centro de Transfusiones de la Comunidad de Madrid para los Hospitales del Servicio Madrileño de Salud. Un año más participó en la maratón hospitalaria bajo el lema “Tienes la pieza que falta”.

El objetivo de esta maratón fue concienciar al personal sanitario de que a pesar de estar en contacto con pacientes, son donantes perfectamente válidos. Se ha demostrado científicamente que no son portadores de viriasis en mayor proporción que la población en general. En este año se registró una mayor participación que en años anteriores, manteniendo de esta manera las reservas de sangre.

VIII CONGRESO NACIONAL DE LOS SERVICIOS DE PREVENCIÓN DE RIESGOS LABORALES EN EL ÁMBITO SANITARIO

El Servicio de Prevención participó en el VIII Congreso Nacional de los Servicios de Prevención del ámbito Hospitalario, aprovechando la oportunidad de contar nuestra amplia experiencia en la realización de simulacros.

Aplicando un correcto mantenimiento de la eficacia y actualización de los Planes de Autoprotección y la organización operativa y funcional del Hospital y de los Centros de Salud, garantizaremos una respuesta inmediata y adecuada del personal ante situaciones de emergencia mediante la formación y capacitación del personal.

XVII JORNADA SOBRE PATOLOGÍA HEPATOBILIOPANCREÁTICA

En el mes de abril diversos profesionales del servicio de Cirugía General y Aparato Digestivo han participado en la Jornada sobre patología Hepatobiliopancreática, la cual versó sobre los distintos campos de innovación tecnológica aplicada a la cirugía de los tumores hepáticos. Expertos en la materia han expuesto las técnicas actuales de ablación de lesiones malignas hepáticas mediante radiofrecuencia, onda corta y crioblación, el avance que han supuesto para la localización intraoperatoria de lesiones el uso de contrastes y navegación digitalizada y finalmente las últimas novedades tecnológicas para la disección quirúrgica exangüe del parénquima hepático. La reunión ha finalizado con la presentación de casos clínicos y su discusión abierta.

JORNADA SOBRE TUMORES NEUROENDOCRINOS GASTROENTEROPANCREÁTICOS

En el mes de junio el Comité de Tumores Neuroendocrinos y la Unidad de Formación Continuada del Hospital organizó esta Jornada, contó con la participación de facultativos de los servicios de Endocrinología y Nutrición, Cirugía, Oncología, Digestivo y Radiodiagnóstico. La Dra. Concepción Blanco representó a la Sección de Endocrinología y Nutrición participando como ponente en el desarrollo de tres de los temas: Tumor neuroendocrino Intestinal con Síndrome Carcinoide; Tumor neuroendocrino pancreático. Larga supervivencia con everolimus; Tumor neuroendocrino pancreático con metástasis hepáticas.

PARTICIPACIÓN EN LAS PRÁCTICAS DE LOS TÍTULOS PROPIOS DE LA UNIVERSIDAD DE ALCALÁ DE EXPERTO, ESPECIALIZACIÓN Y MÁSTER EN PSICOTERAPIA (PERSPECTIVA INTEGRADORA)

Estos cursos pretenden proporcionar una formación teórico-práctica a profesionales que ya realizan algún tipo de práctica clínica. Frente a las actitudes particularistas de la escuela, se pretende aplicar una óptica integradora. Para ello se parte de la consideración de la psicoterapia como una práctica de construcción de narrativas terapéuticas. El curso se dirige a psiquiatras y psicólogos clínicos o residentes en Psiquiatría o Psicología Clínica que ya están realizando práctica clínica, ya que el componente práctico del curso consiste en buena medida en supervisión de casos en tratamiento.

IX EDICIÓN PREMIOS BEST IN CLASS

En la IX edición de los Premios Best in Class, resultaron finalistas los servicios de Psiquiatría y de Urología.

En esta edición participaron un total de 130 hospitales y centros de 16 comunidades autónomas que aspiraban a conseguir alguno de los galardones con los que Gaceta Médica y la Cátedra de Innovación y Gestión Sanitaria de la Universidad Rey Juan Carlos reconocen públicamente y con carácter anual al mejor centro de Atención Primaria, al mejor hospital y a los mejores servicios o unidades del territorio nacional, tanto públicos como privados, que buscan la excelencia en la atención que prestan a sus pacientes.

DISTINCIÓN HONORÍFICA SANIDAD MADRILEÑA: CRUZ DE HONOR EN CATEGORIA PLATA

En el mes de mayo, el presidente de la Comunidad de Madrid, Ignacio González entregó al Dr. Álvarez de Mon, la Cruz de Honor en la categoría de Plata por su labor al frente del Servicio de Enfermedades del Sistema Inmune y Oncología del Hospital y en la dirección del departamento de Medicina y la Unidad de I+D de la Universidad de Alcalá de Henares, en colaboración con el Consejo Superior de Investigaciones Científicas.

DISTINCIÓN HONORÍFICA SANIDAD: MEDALLA DE HONOR

En el mes de mayo la Sociedad Española de Endocrinología y Nutrición (SEEN) entregó la Medalla de Honor a la Responsable del Servicio de Endocrinología y Nutrición, Dra. Julia Álvarez Hernández, distinción otorgada por su trayectoria profesional dedicada a la docencia, investigación, asistencia y gestión en Endocrinología y Nutrición, en el ámbito nacional.

BECA SENDIMAD A LA EXCELENCIA EN LA ATENCIÓN A LOS PACIENTES DIABÉTICOS

La Sociedad de Endocrinología, Nutrición y Diabetes de la Comunidad de Madrid (SENDIMAD), concede a D. José Antonio Rubio García (Médico Endocrinólogo) una beca a la Excelencia para la implementación de una Unidad Funcional de Pie Diabético coordinada por un endocrinólogo y un podólogo. Esta nueva estrategia ha supuesto la reducción en un 33% de las amputaciones mayores por pie diabético en pacientes del Hospital.

PREMIO AL MEJOR PROYECTO DE INVESTIGACIÓN DEL 34º CERTAMEN DE ENFERMERÍA SAN JUAN DE DIOS

Enfermeras del Hospital han recibido el premio al mejor proyecto de investigación por el estudio: “Evaluación de los cuidados de Enfermería en el proceso de reepitelización en pacientes con Necrólisis Epidérmica Tóxica: estudio internacional, multicéntrico, de registro de casos”. El objetivo principal del estudio es conocer el impacto de los cuidados de Enfermería en el proceso de la reepitelización de la piel en los pacientes que padecen esta rara y grave enfermedad que produce una reacción cutánea la mayoría de veces por medicamentos.

PREMIO A LA MEJOR COMUNICACIÓN EN LA SECCIÓN DE CRISTALINO

Desde hace varios años, el servicio de Oftalmología está llevando a cabo un modelo innovador para medir la presión intraocular mientras se realizan procedimientos quirúrgicos de cataratas con láser de femtos. En esta línea han presentando el trabajo “Porcine model to evaluate real time intraocular pressure during femtolaser cataract surgery” en el Congreso anual de la Sociedad Española de cirugía ocular implanto refractiva, el cual ha dado lugar a varias publicaciones internacionales y han recibido el premio a la mejor comunicación en el congreso.