

# INFORME DE ACCESIBILIDAD WEB

SEGUIMIENTO SIMPLIFICADO  
UNE-EN 301549:2022

SITIO WEB

<https://www.comunidad.madrid/hospital/ninojesus/>

Informe emitido bajo demanda

El resumen de resultados reflejados en este informe contiene datos ESTIMADOS. Es SIEMPRE necesaria una revisión manual experta complementando todos los requisitos de UNE-EN 301549:2022. Este documento NO constituye el "Informe de Revisión de la Accesibilidad" que se deberá realizar siguiendo los requisitos del artículo 17 del RD 1112/2018 para las revisiones de accesibilidad.

## ÍNDICE

1.INTRODUCCIÓN	1
1.1.CÓMO UTILIZAR EL INFORME	2
1.2.PASOS A SEGUIR TRAS RECIBIR EL INFORME	3
2.MUESTRA DE PÁGINAS	4
3.RESUMEN DE RESULTADOS	6
3.1.RESULTADOS GLOBALES	6
3.2.PUNTUACIÓN MEDIA Y NIVEL DE ADECUACIÓN ESTIMADO DE CADA PÁGINA	8
3.3.PUNTUACIÓN MEDIA DE VERIFICACIÓN A NIVEL DE SITIO WEB	11
3.4.PUNTUACIONES MEDIAS DE VERIFICACIONES. NIVEL A	12
3.5.PUNTUACIONES MEDIAS DE VERIFICACIONES. NIVEL AA	13
4.RESULTADOS POR VERIFICACIÓN Y PÁGINA	14
4.1.TABLA DE RESULTADOS POR VERIFICACIÓN Y PÁGINA. NIVEL A	15
4.2.TABLA DE RESULTADOS POR VERIFICACIÓN Y PÁGINA. NIVEL AA	17
5.RESULTADOS: PÁGINA 1	19
5.1.INCIDENCIAS.NIVEL DE ADECUACIÓN AA	20
6.RESULTADOS: PÁGINA 2	21
7.RESULTADOS: PÁGINA 3	22
8.RESULTADOS: PÁGINA 4	23
9.RESULTADOS: PÁGINA 5	24
10.RESULTADOS: PÁGINA 6	25
11.RESULTADOS: PÁGINA 7	26
12.RESULTADOS: PÁGINA 8	27
13.RESULTADOS: PÁGINA 9	28
14.RESULTADOS: PÁGINA 10	29
15.RESULTADOS: PÁGINA 11	30
16.RESULTADOS: PÁGINA 12	31
16.1.INCIDENCIAS.NIVEL DE ADECUACIÓN A	32
17.RESULTADOS: PÁGINA 13	33
18.RESULTADOS: PÁGINA 14	34
19.RESULTADOS: PÁGINA 15	35
20.RESULTADOS: PÁGINA 16	36
21.RESULTADOS: PÁGINA 17	37
22.RESULTADOS: PÁGINA 18	38

23.RESULTADOS: PÁGINA 19	39
24.RESULTADOS: PÁGINA 20	40
25.RESULTADOS: PÁGINA 21	41
26.RESULTADOS: PÁGINA 22	42
26.1.INCIDENCIAS.NIVEL DE ADECUACIÓN A	43
27.RESULTADOS: PÁGINA 23	44
28.RESULTADOS: PÁGINA 24	45
29.RESULTADOS: PÁGINA 25	46
30.RESULTADOS: PÁGINA 26	47
31.RESULTADOS: PÁGINA 27	48
32.RESULTADOS: PÁGINA 28	49
33.RESULTADOS: PÁGINA 29	50
33.1.INCIDENCIAS.NIVEL DE ADECUACIÓN A	51
33.2.INCIDENCIAS.NIVEL DE ADECUACIÓN AA	52
34.RESULTADOS: PÁGINA 30	53
35.RESULTADOS: PÁGINA 31	54
36.RESULTADOS: PÁGINA 32	55
37.RESULTADOS: PÁGINA 33	56
37.1.INCIDENCIAS.NIVEL DE ADECUACIÓN A	57
38.RESULTADOS: PÁGINA 34	58
39.RESULTADOS: PÁGINA 35	59
40.RESULTADOS: PÁGINA 36	60
41.RESULTADOS: PÁGINA 37	61
41.1.INCIDENCIAS.NIVEL DE ADECUACIÓN A	62
41.2.INCIDENCIAS.NIVEL DE ADECUACIÓN AA	64
42.RESULTADOS: PÁGINA 38	65
42.1.INCIDENCIAS.NIVEL DE ADECUACIÓN A	66
42.2.INCIDENCIAS.NIVEL DE ADECUACIÓN AA	67
43.RESULTADOS: PÁGINA 39	68
43.1.INCIDENCIAS.NIVEL DE ADECUACIÓN A	69
44.RESULTADOS: PÁGINA 40	70
44.1.INCIDENCIAS.NIVEL DE ADECUACIÓN A	71
44.2.INCIDENCIAS.NIVEL DE ADECUACIÓN AA	72
45.RESULTADOS: PÁGINA 41	73

46.RESULTADOS: PÁGINA 42	74
47.RESULTADOS: PÁGINA 43	75
48.RESULTADOS: PÁGINA 44	76
48.1.INCIDENCIAS.NIVEL DE ADECUACIÓN A	77
48.2.INCIDENCIAS.NIVEL DE ADECUACIÓN AA	79
49.RESULTADOS: PÁGINA 45	80
50.RESULTADOS: PÁGINA 46	81
50.1.INCIDENCIAS.NIVEL DE ADECUACIÓN A	82
51.RESULTADOS: PÁGINA 47	83
52.RESULTADOS: PÁGINA 48	84
52.1.INCIDENCIAS.NIVEL DE ADECUACIÓN A	85
53.RESULTADOS: PÁGINA 49	86
53.1.INCIDENCIAS.NIVEL DE ADECUACIÓN A	87
53.2.INCIDENCIAS.NIVEL DE ADECUACIÓN AA	88
54.RESULTADOS: PÁGINA 50	89
54.1.INCIDENCIAS.NIVEL DE ADECUACIÓN A	90
55.RESULTADOS: PÁGINA 51	91
55.1.INCIDENCIAS.NIVEL DE ADECUACIÓN A	92
55.2.INCIDENCIAS.NIVEL DE ADECUACIÓN AA	93
56.ANEXO I: METODOLOGÍA DEL OBSERVATORIO	94

## 1. INTRODUCCIÓN

---

El 20 de septiembre de 2018 entraron en vigor la mayoría de las provisiones del nuevo [\*Real Decreto 1112/2018, de 7 de septiembre, sobre accesibilidad de los sitios web y aplicaciones para dispositivos móviles del sector público\*](#) que traspone al ordenamiento jurídico español el [\*Directiva \(UE\) 2016/2102 del Parlamento Europeo y del Consejo, de 26 de octubre de 2016, sobre la accesibilidad de los sitios web y aplicaciones para dispositivos móviles de los organismos del sector público\*](#).

Entre las nuevas medidas puestas en marcha destaca la necesidad de establecimiento de una política de monitorización y reporte del estado de cumplimiento que se desarrolla en virtud del capítulo III sobre control, revisión, seguimiento y presentación de informes del citado Real Decreto. Según el Real Decreto, el Ministerio de Política Territorial y Función Pública, a través de la Secretaría General de Administración Digital, en el marco del [\*Observatorio de Accesibilidad Web\*](#), es el encargado de coordinar y llevar a cabo estas acciones. Actualmente estas competencias han sido transferidas al Ministerio de Asuntos económicos y Transformación digital.

La Comisión Europea ha establecido en la [\*Decisión de Ejecución \(UE\) 2018/1524\*](#), dos métodos de revisión que deberán aplicar los estados miembros, el método simplificado y el método en profundidad.

El Observatorio de Accesibilidad Web ha desarrollado la [\*Metodología de Seguimiento Simplificado UNE-EN 301549:2022\*](#), utilizada por el estado español para aplicar el seguimiento simplificado, desarrollada en base a la norma española UNE-EN 301549:2022 Requisitos de accesibilidad para productos y servicios TIC, que es la traducción española de la norma [\*EN 301549 V3.2.1 \(2021-03\) Requisitos de accesibilidad para los productos y servicios de las TIC\*](#). Estas normas están a su vez alineadas con las WCAG 2.1 del W3C.

Este informe se emite a solicitud del interesado desde el **Servicio de Diagnóstico en línea**. Este servicio ofrece una estimación de la situación de accesibilidad del sitio web basado en la metodología anteriormente indicada.

**Este documento NO constituye el “Informe de revisión de la accesibilidad” que se deberá realizar siguiendo los requisitos del artículo 17 del RD 1112/2018 para las revisiones de accesibilidad.**

## 1.1. CÓMO UTILIZAR EL INFORME

En primer lugar es necesario comentar, que junto con este informe de accesibilidad web, también se recibe un archivo **código\_fuente.zip**, que contiene el código en base al cual se ha realizado la evaluación de accesibilidad y se han detectado los errores. Cuando el informe solicitado es de **Sitio web** o de **Listado de páginas**, el archivo contiene una carpeta por cada página analizada, y dentro de la cual se almacena el código HTML, el archivo CSS y las referencias de la página en cuestión. Cuando el informe solicitado es de **Código fuente**, el archivo contiene el archivo que el usuario ha enviado al servicio de diagnóstico, con el mismo nombre con el que el usuario lo envió.

A continuación, se detalla cómo está organizado el informe actual.

En primer lugar, en función del tipo de análisis solicitado (Código fuente o Sitio Web / Conjunto de URLs), el "apartado 2" será "2. Código fuente analizado" o "2. Muestra de páginas". El apartado *2. Código fuente analizado* indica el nombre del fichero de código fuente analizado. El apartado *2. Muestra de páginas* indica el listado de páginas web analizadas, cuyo número varía en función de la complejidad del sitio web.

El apartado *3 Resumen de resultados* es el apartado clave a leer y procesar en primera instancia, dado que **aporta la vista general de situación del sitio web**. Recoge un resumen de los resultados del informe, indicando la puntuación del sitio web, el nivel de adecuación estimado así como la situación de cumplimiento estimada. También se aporta la Puntuación media de cada página analizada así como la Puntuación media de cada verificación a nivel de sitio web. Este apartado recoge información agregada, ya sea a nivel de sitio web, a nivel de página (indicando la puntuación media de la página agregando el conjunto de verificaciones) o a nivel de verificación (indicando la puntuación media de la verificación agregando la información de todas las páginas).

El apartado *4 Resultados por verificación* es clave para profundizar en el conocimiento de la situación de accesibilidad del sitio web. **Se debe consultar siempre antes de proseguir con la lectura del informe**. Este apartado presenta en modo tabla el valor y la modalidad para cada una de las verificaciones y para cada una de las páginas analizadas. Además, en la última fila de la tabla se recoge la conformidad estimada de cada una de las verificaciones a nivel de sitio web. Estas tablas aportan mucha información, pues permiten obtener una visión rápida de qué verificaciones están fallando y en qué páginas. A partir de esta información, será más sencillo tomar decisiones sobre qué errores corregir antes o qué páginas (o tipo de páginas) concentran la mayor parte de los problemas.

En función de las conclusiones anteriores, se pueden consultar para cada una de las páginas que más nos interesen el apartado *Resultados: Página X*, que muestra información descriptiva de los resultados de cada página, indicando el valor y la modalidad para cada una de las verificaciones. El apartado "Incidencias" aparece solo cuanto existan fallos de accesibilidad. En dicho apartado se muestran las comprobaciones en las que la página web está fallando, junto con su localización exacta dentro del código fuente, una descripción del error y una posible solución. Esto dependerá de la complejidad concreta del error.

## 1.2. PASOS A SEGUIR TRAS RECIBIR EL INFORME

Con el objetivo de ayudar al destinatario de este informe, a continuación se indican los pasos a realizar tras recibir el informe:

- **Corregir los errores de accesibilidad** indicados en este informe en el apartado 'Incidencias' de cada página. **En caso de tener dudas con respecto a la información suministrada en el informe, se puede utilizar para resolverlas el foro disponible en la pestaña “Colaboración”, dentro de la [comunidad de accesibilidad](#).**
- **Solicitar un nuevo informe al servicio de diagnóstico en línea** del Observatorio para verificar la consolidación de los cambios realizados en la fase anterior.

Hasta aquí, se estaría cumpliendo con la mejora de la accesibilidad en el marco del **seguimiento simplificado** establecido en la [Decisión de Ejecución \(UE\) 2018/1524](#) (subconjunto de criterios de conformidad de verificación automática)

En cualquier caso, esta revisión debería ser complementada para considerar **todos los requisitos de accesibilidad de la UNE-EN 301549:2022** tanto de **revisión automática como manual**. Como material de ayuda para complementar la evaluación puede consultar la [Guía de validación de accesibilidad](#) web disponible en el PAe, que entre otras cuestiones, contiene una relación de herramientas gratuitas para apoyarse en la realización de ese proceso.

## 2. MUESTRA DE PÁGINAS

Teniendo en cuenta la complejidad del sitio web, a continuación se detalla la muestra de páginas incluidas en el presente análisis:

Página	URL
Página 1	<a href="https://www.comunidad.madrid/hospital/ninojesus/">https://www.comunidad.madrid/hospital/ninojesus/</a>
Página 2	<a href="https://www.comunidad.madrid/hospital/ninojesus/comunicacion/noticias">https://www.comunidad.madrid/hospital/ninojesus/comunicacion/noticias</a>
Página 3	<a href="https://www.comunidad.madrid/hospital/ninojesus/aviso-legal-privacidad">https://www.comunidad.madrid/hospital/ninojesus/aviso-legal-privacidad</a>
Página 4	<a href="https://www.comunidad.madrid/hospital/ninojesus/nosotros/historia">https://www.comunidad.madrid/hospital/ninojesus/nosotros/historia</a>
Página 5	<a href="https://www.comunidad.madrid/hospital/ninojesus/nosotros/presentacion">https://www.comunidad.madrid/hospital/ninojesus/nosotros/presentacion</a>
Página 6	<a href="https://www.comunidad.madrid/hospital/ninojesus/noticia/comunidad-madrid-recibe-18-galardones-premios-best-in-class-reconocimiento-excelencia-calidad">https://www.comunidad.madrid/hospital/ninojesus/noticia/comunidad-madrid-recibe-18-galardones-premios-best-in-class-reconocimiento-excelencia-calidad</a>
Página 7	<a href="https://www.comunidad.madrid/hospital/ninojesus/profesionales/servicios-medicos">https://www.comunidad.madrid/hospital/ninojesus/profesionales/servicios-medicos</a>
Página 8	<a href="https://www.comunidad.madrid/hospital/ninojesus/ciudadanos/gestiona-tu-cita">https://www.comunidad.madrid/hospital/ninojesus/ciudadanos/gestiona-tu-cita</a>
Página 9	<a href="https://www.comunidad.madrid/hospital/ninojesus/comunicacion/agenda">https://www.comunidad.madrid/hospital/ninojesus/comunicacion/agenda</a>
Página 10	<a href="https://www.comunidad.madrid/hospital/ninojesus/nosotros/gestion-ambiental">https://www.comunidad.madrid/hospital/ninojesus/nosotros/gestion-ambiental</a>
Página 11	<a href="https://www.comunidad.madrid/hospital/ninojesus/nosotros/transparencia">https://www.comunidad.madrid/hospital/ninojesus/nosotros/transparencia</a>
Página 12	<a href="https://www.comunidad.madrid/hospital/ninojesus/ciudadanos/voluntariado">https://www.comunidad.madrid/hospital/ninojesus/ciudadanos/voluntariado</a>
Página 13	<a href="https://www.comunidad.madrid/hospital/ninojesus/profesionales">https://www.comunidad.madrid/hospital/ninojesus/profesionales</a>
Página 14	<a href="https://www.comunidad.madrid/hospital/ninojesus/ciudadanos/atencion-paciente">https://www.comunidad.madrid/hospital/ninojesus/ciudadanos/atencion-paciente</a>
Página 15	<a href="https://www.comunidad.madrid/hospital/ninojesus/profesionales/continuidad-asistencial">https://www.comunidad.madrid/hospital/ninojesus/profesionales/continuidad-asistencial</a>
Página 16	<a href="https://www.comunidad.madrid/hospital/ninojesus/noticia/comunidad-facilita-integracion-accesibilidad-personas-ciegas-o-deficiencia-visual-grave-servicio">https://www.comunidad.madrid/hospital/ninojesus/noticia/comunidad-facilita-integracion-accesibilidad-personas-ciegas-o-deficiencia-visual-grave-servicio</a>
Página 17	<a href="https://www.comunidad.madrid/hospital/ninojesus/comunicacion?search_api_fulltext=&amp;ds_field_date_value=&amp;ds_field_date_value2=&amp;nombre=&amp;page=5">https://www.comunidad.madrid/hospital/ninojesus/comunicacion?search_api_fulltext=&amp;ds_field_date_value=&amp;ds_field_date_value2=&amp;nombre=&amp;page=5</a>
Página 18	<a href="https://www.comunidad.madrid/hospital/ninojesus/profesionales/enfermeria">https://www.comunidad.madrid/hospital/ninojesus/profesionales/enfermeria</a>
Página 19	<a href="https://www.comunidad.madrid/hospital/ninojesus/comunicacion/sindicacion-ultimos-contenidos">https://www.comunidad.madrid/hospital/ninojesus/comunicacion/sindicacion-ultimos-contenidos</a>
Página 20	<a href="https://www.comunidad.madrid/hospital/ninojesus/sitemap">https://www.comunidad.madrid/hospital/ninojesus/sitemap</a>
Página 21	<a href="https://www.comunidad.madrid/hospital/ninojesus/ciudadanos">https://www.comunidad.madrid/hospital/ninojesus/ciudadanos</a>
Página 22	<a href="https://www.comunidad.madrid/hospital/ninojesus/declaracion-accesibilidad">https://www.comunidad.madrid/hospital/ninojesus/declaracion-accesibilidad</a>
Página 23	<a href="https://www.comunidad.madrid/hospital/ninojesus/ciudadanos/calidad-seguridad">https://www.comunidad.madrid/hospital/ninojesus/ciudadanos/calidad-seguridad</a>
Página 24	<a href="https://www.comunidad.madrid/hospital/ninojesus/videoteca">https://www.comunidad.madrid/hospital/ninojesus/videoteca</a>
Página 25	<a href="https://www.comunidad.madrid/hospital/ninojesus/profesionales/formacion">https://www.comunidad.madrid/hospital/ninojesus/profesionales/formacion</a>
Página 26	<a href="https://www.comunidad.madrid/hospital/ninojesus/comunicacion/dossier-prensa">https://www.comunidad.madrid/hospital/ninojesus/comunicacion/dossier-prensa</a>
Página 27	<a href="https://www.comunidad.madrid/hospital/ninojesus/nosotros/mision-vision-valores">https://www.comunidad.madrid/hospital/ninojesus/nosotros/mision-vision-valores</a>
Página 28	<a href="https://www.comunidad.madrid/hospital/ninojesus/profesionales/comite-etica-asistencial">https://www.comunidad.madrid/hospital/ninojesus/profesionales/comite-etica-asistencial</a>
Página 29	<a href="https://www.comunidad.madrid/#facebook">https://www.comunidad.madrid/#facebook</a>
Página 30	<a href="https://www.comunidad.madrid/hospital/ninojesus/ciudadanos/reclamaciones-sugerencias-agradecimientos-asistencia-sanitaria">https://www.comunidad.madrid/hospital/ninojesus/ciudadanos/reclamaciones-sugerencias-agradecimientos-asistencia-sanitaria</a>



Página 31	<a href="https://www.comunidad.madrid/hospital/ninojesus/profesionales/servicios-quirurgicos">https://www.comunidad.madrid/hospital/ninojesus/profesionales/servicios-quirurgicos</a>
Página 32	<a href="https://www.comunidad.madrid/hospital/ninojesus/comunicacion">https://www.comunidad.madrid/hospital/ninojesus/comunicacion</a>
Página 33	<a href="https://www.comunidad.madrid/hospital/ninojesus/declaracion-accesibilidad#main-content">https://www.comunidad.madrid/hospital/ninojesus/declaracion-accesibilidad#main-content</a>
Página 34	<a href="https://www.comunidad.madrid/hospital/ninojesus/profesionales/servicios-centrales/gestion-pacientes">https://www.comunidad.madrid/hospital/ninojesus/profesionales/servicios-centrales/gestion-pacientes</a>
Página 35	<a href="https://www.comunidad.madrid/hospital/ninojesus/nosotros">https://www.comunidad.madrid/hospital/ninojesus/nosotros</a>
Página 36	<a href="https://www.comunidad.madrid/hospital/ninojesus/profesionales/servicios-centrales">https://www.comunidad.madrid/hospital/ninojesus/profesionales/servicios-centrales</a>
Página 37	<a href="https://www.comunidad.madrid/servicios/atencion-ciudadano">https://www.comunidad.madrid/servicios/atencion-ciudadano</a>
Página 38	<a href="https://www.comunidad.madrid">https://www.comunidad.madrid</a>
Página 39	<a href="https://www.comunidad.madrid/hospital/ninojesus/ciudadanos/derechos-deberes-paciente">https://www.comunidad.madrid/hospital/ninojesus/ciudadanos/derechos-deberes-paciente</a>
Página 40	<a href="https://www.comunidad.madrid/hospital/ninojesus/profesionales/ensayos-clinicos">https://www.comunidad.madrid/hospital/ninojesus/profesionales/ensayos-clinicos</a>
Página 41	<a href="https://www.comunidad.madrid/hospital/ninojesus/nosotros/informacion-publica">https://www.comunidad.madrid/hospital/ninojesus/nosotros/informacion-publica</a>
Página 42	<a href="https://www.comunidad.madrid/hospital/ninojesus/nosotros/llegar-contactar">https://www.comunidad.madrid/hospital/ninojesus/nosotros/llegar-contactar</a>
Página 43	<a href="https://www.comunidad.madrid/hospital/ninojesus/nosotros/correo-electronico">https://www.comunidad.madrid/hospital/ninojesus/nosotros/correo-electronico</a>
Página 44	<a href="https://www.comunidad.madrid/info/accesibilidad/formulario-de-consulta">https://www.comunidad.madrid/info/accesibilidad/formulario-de-consulta</a>
Página 45	<a href="https://www.comunidad.madrid/hospital/ninojesus/ciudadanos/guias-informativas-pacientes">https://www.comunidad.madrid/hospital/ninojesus/ciudadanos/guias-informativas-pacientes</a>
Página 46	<a href="https://www.comunidad.madrid/hospital/ninojesus/ciudadanos/covid-19-ninos">https://www.comunidad.madrid/hospital/ninojesus/ciudadanos/covid-19-ninos</a>
Página 47	<a href="https://www.comunidad.madrid/hospital/ninojesus/nosotros/recursos-humanos">https://www.comunidad.madrid/hospital/ninojesus/nosotros/recursos-humanos</a>
Página 48	<a href="https://www.comunidad.madrid/hospital/ninojesus/profesionales/docencia">https://www.comunidad.madrid/hospital/ninojesus/profesionales/docencia</a>
Página 49	<a href="https://www.comunidad.madrid/#twitter">https://www.comunidad.madrid/#twitter</a>
Página 50	<a href="https://www.comunidad.madrid/hospital/ninojesus/ciudadanos/voluntariado#addtoany">https://www.comunidad.madrid/hospital/ninojesus/ciudadanos/voluntariado#addtoany</a>
Página 51	<a href="https://www.comunidad.madrid/#email">https://www.comunidad.madrid/#email</a>

El análisis se ha ejecutado con la siguiente configuración:

- Origen: <https://www.comunidad.madrid/hospital/ninojesus/>
- Forma de selección de páginas: aleatoria
- Complejidad: Alta
  - Profundidad 5
  - Amplitud 10
- Selección restringida a directorio: No
- Comprobación de enlaces rotos: No
- Metodología Seguimiento Simplificado UNE-EN 301549:2022

### 3. RESUMEN DE RESULTADOS

#### 3.1. RESULTADOS GLOBALES

En este apartado se muestran los resultados globales del sitio web calculados de acuerdo a la metodología actual del Observatorio de Accesibilidad Web. Los resultados calculados son los siguientes:

La **puntuación media del sitio web** refleja la cantidad de verificaciones de accesibilidad que se satisfacen correctamente, ya sean de nivel de adecuación A o AA. Por lo tanto, cuanto más alta sea la puntuación, más verificaciones de accesibilidad se están cumpliendo.

El **nivel de adecuación estimado** del sitio web (No válido, A o AA) está relacionado con el nivel de adecuación de las verificaciones que se satisfacen. Si los fallos se concentran en verificaciones de nivel de adecuación A, el nivel de adecuación estimado será 'No válido' aunque la puntuación media del sitio web sea alta.

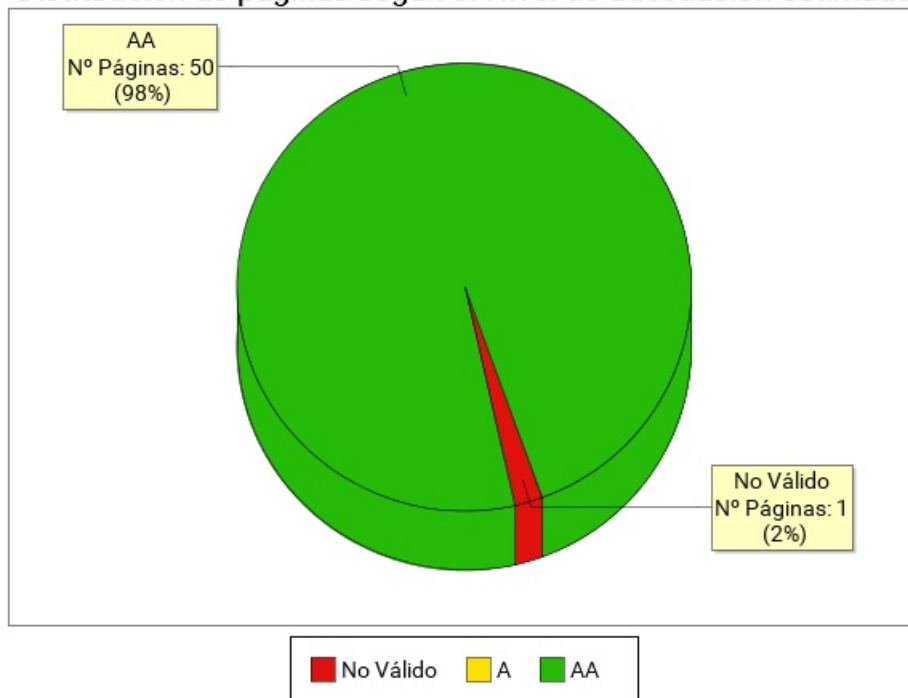
La **situación de cumplimiento estimada** del sitio web (No conforme, Parcialmente conforme o Plenamente conforme) está relacionada con la conformidad (No aplica, Conforme o No conforme) de cada una de las verificaciones a nivel de sitio web.

Los datos reflejados son ESTIMATIVOS. Para conocer la situación REAL es SIEMPRE necesaria una revisión manual experta complementando todos los requisitos de UNE-EN 301549:2022.

	Resultado
Puntuación media del sitio web	9.69
Nivel de adecuación estimado	AA
Situación de cumplimiento estimada	Parcialmente conforme

A continuación se muestra la distribución de páginas según el nivel de adecuación estimado (No válido, A o AA).

**Distribución de páginas según el Nivel de adecuación estimado**

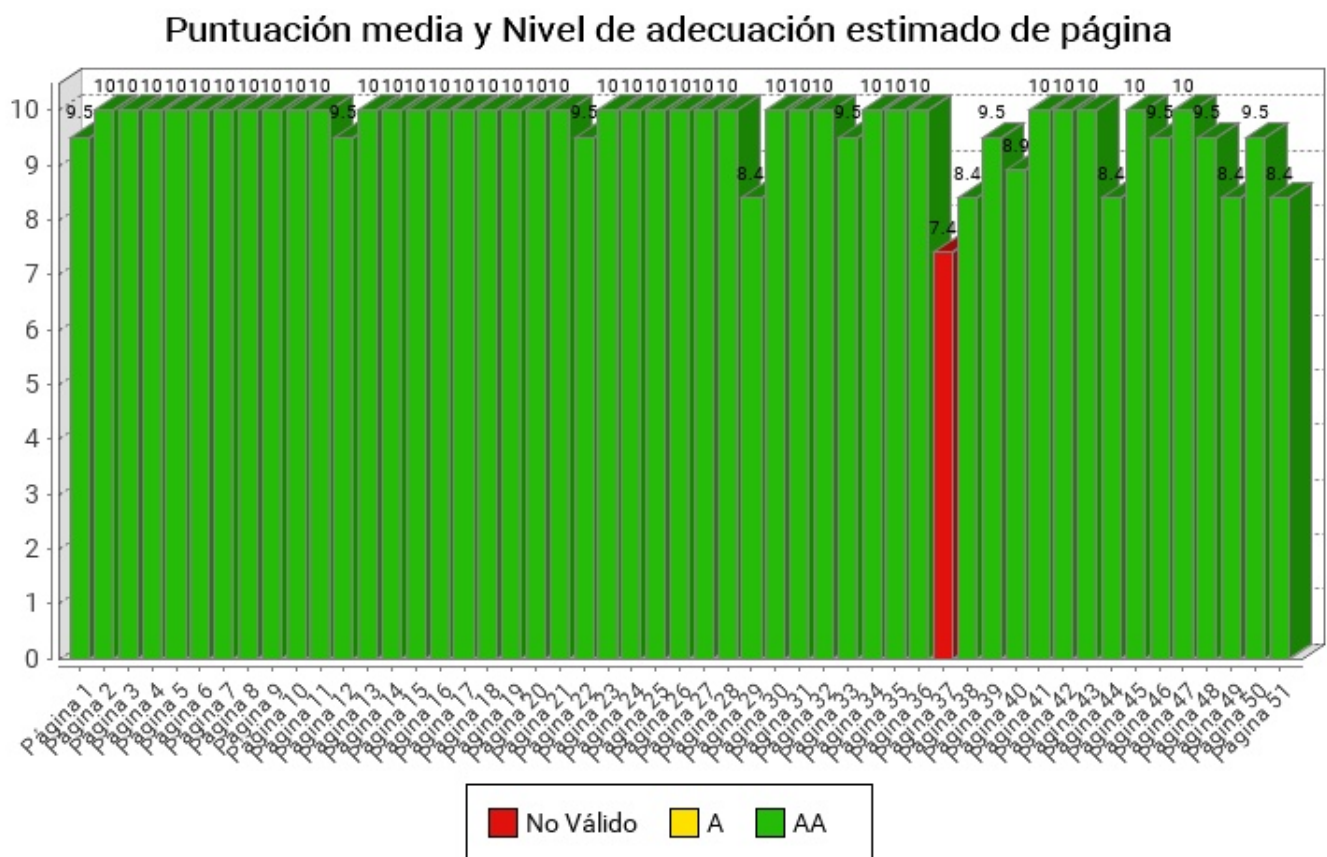


Nivel de adecuación estimado	Número de páginas	Porcentaje de páginas
AA	50	98.04%
A	0	0%
No Válido	1	1.96%

### 3.2. PUNTUACIÓN MEDIA Y NIVEL DE ADECUACIÓN ESTIMADO DE CADA PÁGINA

Se muestra a continuación de forma esquemática el resultado obtenido en el análisis individual de cada página, indicando la Puntuación Media de Página (PMP) y el grado de adecuación en cada caso.

En el eje X de la gráfica se muestran las páginas analizadas en el sitio web, mientras que el eje Y representa la puntuación obtenida por cada una de ellas. Además, la barra de puntuación de cada página indica mediante el código de color "Rojo - Amarillo - Verde", el grado de adecuación obtenido (No Válido, A, AA).



Página	Puntuación Media	Nivel de adecuación estimado
<a href="#">Página 1</a>	9.5	AA
<a href="#">Página 2</a>	10.0	AA
<a href="#">Página 3</a>	10.0	AA
<a href="#">Página 4</a>	10.0	AA
<a href="#">Página 5</a>	10.0	AA
<a href="#">Página 6</a>	10.0	AA
<a href="#">Página 7</a>	10.0	AA
<a href="#">Página 8</a>	10.0	AA
<a href="#">Página 9</a>	10.0	AA
<a href="#">Página 10</a>	10.0	AA
<a href="#">Página 11</a>	10.0	AA
<a href="#">Página 12</a>	9.5	AA
<a href="#">Página 13</a>	10.0	AA
<a href="#">Página 14</a>	10.0	AA
<a href="#">Página 15</a>	10.0	AA
<a href="#">Página 16</a>	10.0	AA
<a href="#">Página 17</a>	10.0	AA
<a href="#">Página 18</a>	10.0	AA
<a href="#">Página 19</a>	10.0	AA
<a href="#">Página 20</a>	10.0	AA
<a href="#">Página 21</a>	10.0	AA
<a href="#">Página 22</a>	9.5	AA
<a href="#">Página 23</a>	10.0	AA
<a href="#">Página 24</a>	10.0	AA
<a href="#">Página 25</a>	10.0	AA
<a href="#">Página 26</a>	10.0	AA
<a href="#">Página 27</a>	10.0	AA
<a href="#">Página 28</a>	10.0	AA
<a href="#">Página 29</a>	8.4	AA
<a href="#">Página 30</a>	10.0	AA
<a href="#">Página 31</a>	10.0	AA
<a href="#">Página 32</a>	10.0	AA
<a href="#">Página 33</a>	9.5	AA
<a href="#">Página 34</a>	10.0	AA
<a href="#">Página 35</a>	10.0	AA
<a href="#">Página 36</a>	10.0	AA
<a href="#">Página 37</a>	7.4	No Válido

Página	Puntuación Media	Nivel de adecuación estimado
<a href="#">Página 38</a>	8.4	AA
<a href="#">Página 39</a>	9.5	AA
<a href="#">Página 40</a>	8.9	AA
<a href="#">Página 41</a>	10.0	AA
<a href="#">Página 42</a>	10.0	AA
<a href="#">Página 43</a>	10.0	AA
<a href="#">Página 44</a>	8.4	AA
<a href="#">Página 45</a>	10.0	AA
<a href="#">Página 46</a>	9.5	AA
<a href="#">Página 47</a>	10.0	AA
<a href="#">Página 48</a>	9.5	AA
<a href="#">Página 49</a>	8.4	AA
<a href="#">Página 50</a>	9.5	AA
<a href="#">Página 51</a>	8.4	AA

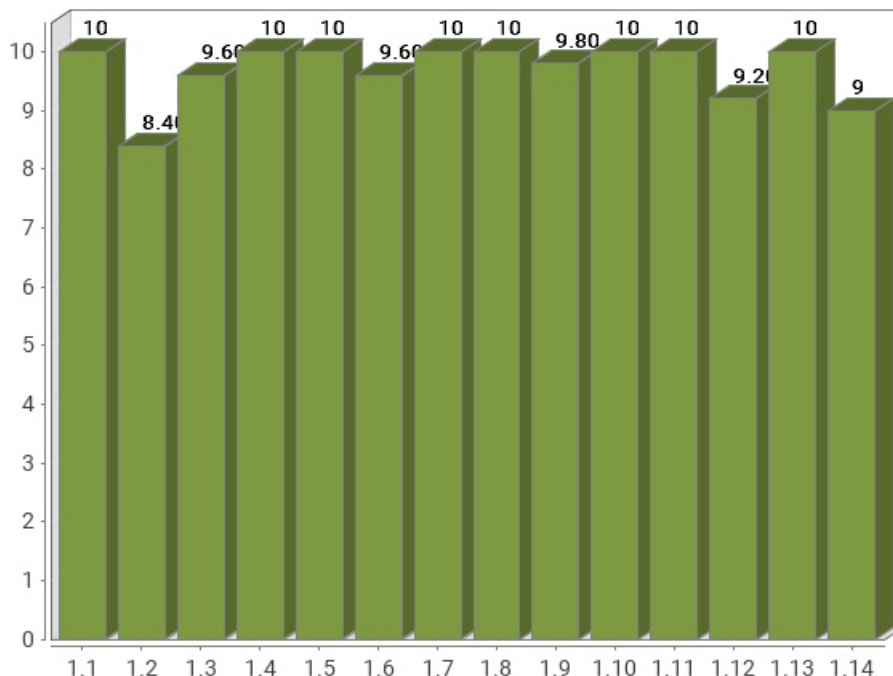
### 3.3. PUNTUACIÓN MEDIA DE VERIFICACIÓN A NIVEL DE SITIO WEB

A continuación se presentan, a nivel de sitio web, la puntuación media de cada verificación agregando los resultados de todas las páginas analizadas, en primer lugar para las verificaciones de nivel de adecuación A y en segundo lugar para las verificaciones de nivel de adecuación AA.

El eje X de las gráficas representa cada una de las verificaciones analizadas en un nivel de adecuación, y el eje Y presenta la Puntuación Media de verificación (PMV) obtenida agregando los resultados de todas las páginas analizadas. Aquellas verificaciones con una puntuación más baja son las que presentan mayores problemas de accesibilidad y sobre las cuáles habrá que concentrar los esfuerzos de mejora. Los valores "NP - No puntúa" indican que no hay ningún elemento de ese tipo analizable en la muestra y, por lo tanto, no suponen problemas de accesibilidad.

### 3.3.1. PUNTUACIONES MEDIAS DE VERIFICACIONES. NIVEL A

Puntuación media de verificación. Nivel de adecuación A

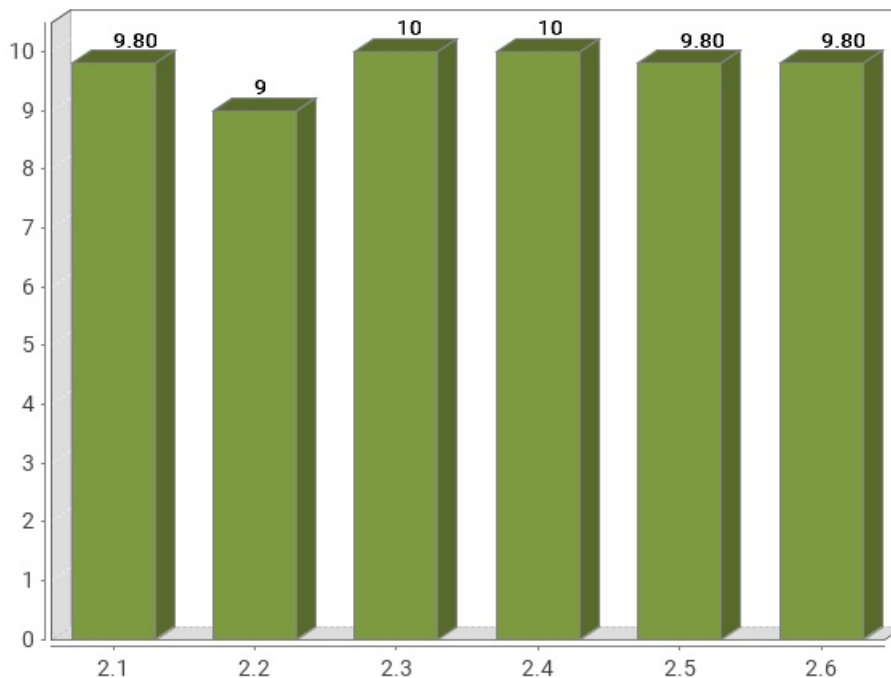


Verificación	Puntuación media
1.1 Existencia de alternativas textuales	10
1.2 Uso de encabezados	8.40
1.3 Uso de listas	9.60
1.4 Tablas de datos	10
1.5 Agrupación estructural	10
1.6 Separación de contenido y presentación	9.60
1.7 Identificación del idioma principal	10
1.8 Navegación con javascript accesible y control de usuario	10
1.9 Formularios y etiquetas	9.80
1.10 Formularios y estructura	10
1.11 Título de página y de marcos	10
1.12 Enlaces descriptivos	9.20
1.13 Cambios de contexto	10
1.14 Compatibilidad	9
Puntuación Media A	9.69



### 3.3.2. PUNTUACIONES MEDIAS DE VERIFICACIONES. NIVEL AA

**Puntuación media de verificación. Nivel de adecuación AA**



Verificación	Puntuación media
2.1 Identificación de los cambios de idioma	9.80
2.2 Legibilidad y contraste	9
2.3 Maquetación adaptable	10
2.4 Múltiples vías de navegación	10
2.5 Independencia del dispositivo	9.80
2.6 Navegación consistente	9.80
Puntuación Media AA	9.73

## 4. RESULTADOS POR VERIFICACIÓN Y PÁGINA

---

En este apartado se presenta en modo tabla el **Valor** y la **Modalidad** de cada una de las verificaciones recogidas en la metodología del observatorio y para cada una de las páginas analizadas.

Además, la última fila de cada tabla recoge la **Conformidad** estimada de cada verificación a nivel de sitio web.

Por lo tanto, se puede ver de forma rápida y visual en qué páginas hay que **concentrar esfuerzos** para mejorar los resultados del observatorio (aquellas con **modalidad Falla o puntuación cero**).

Una página tendrá **Valor "0"** y **Modalidad "Pasa"** cuando tenga algún problema menor de accesibilidad. Esto quiere decir que hay algún aspecto que corregir pero este no es tan grave como para asignarle modalidad "Falla". Para mejorar la accesibilidad los primeros esfuerzos se deben enfocar en solucionar los problemas que originan modalidad "Falla".

#### 4.1. TABLA DE RESULTADOS POR VERIFICACIÓN Y PÁGINA. NIVEL A

Página	1.1	1.2	1.3	1.4	1.5	1.6	1.7	1.8	1.9	1.10	1.11	1.12	1.13	1.14
<i>Página 1</i>	1 P	1 P	1 P	- P	1 P	1 P	1 P	1 P	1 P	1 P	1 P	1 P	1 P	1 P
<i>Página 2</i>	1 P	1 P	1 P	- P	1 P	1 P	1 P	1 P	1 P	1 P	1 P	1 P	1 P	1 P
<i>Página 3</i>	1 P	1 P	1 P	- P	1 P	1 P	1 P	1 P	1 P	1 P	1 P	1 P	1 P	1 P
<i>Página 4</i>	1 P	1 P	1 P	- P	1 P	1 P	1 P	1 P	1 P	1 P	1 P	1 P	1 P	1 P
<i>Página 5</i>	1 P	1 P	1 P	- P	1 P	1 P	1 P	1 P	1 P	1 P	1 P	1 P	1 P	1 P
<i>Página 6</i>	1 P	1 P	1 P	- P	1 P	1 P	1 P	1 P	1 P	1 P	1 P	1 P	1 P	1 P
<i>Página 7</i>	1 P	1 P	1 P	- P	1 P	1 P	1 P	1 P	1 P	1 P	1 P	1 P	1 P	1 P
<i>Página 8</i>	1 P	1 P	1 P	- P	1 P	1 P	1 P	1 P	1 P	1 P	1 P	1 P	1 P	1 P
<i>Página 9</i>	1 P	1 P	1 P	1 P	1 P	1 P	1 P	1 P	1 P	1 P	1 P	1 P	1 P	1 P
<i>Página 10</i>	1 P	1 P	1 P	- P	1 P	1 P	1 P	1 P	1 P	1 P	1 P	1 P	1 P	1 P
<i>Página 11</i>	1 P	1 P	1 P	- P	1 P	1 P	1 P	1 P	1 P	1 P	1 P	1 P	1 P	1 P
<i>Página 12</i>	1 P	0 F	1 P	- P	1 P	1 P	1 P	1 P	1 P	1 P	1 P	1 P	1 P	1 P
<i>Página 13</i>	1 P	1 P	1 P	- P	1 P	1 P	1 P	1 P	1 P	1 P	1 P	1 P	1 P	1 P
<i>Página 14</i>	1 P	1 P	1 P	- P	1 P	1 P	1 P	1 P	1 P	1 P	1 P	1 P	1 P	1 P
<i>Página 15</i>	1 P	1 P	1 P	- P	1 P	1 P	1 P	1 P	1 P	1 P	1 P	1 P	1 P	1 P
<i>Página 16</i>	1 P	1 P	1 P	- P	1 P	1 P	1 P	1 P	1 P	1 P	1 P	1 P	1 P	1 P
<i>Página 17</i>	1 P	1 P	1 P	- P	1 P	1 P	1 P	1 P	1 P	1 P	1 P	1 P	1 P	1 P
<i>Página 18</i>	1 P	1 P	1 P	- P	1 P	1 P	1 P	1 P	1 P	1 P	1 P	1 P	1 P	1 P
<i>Página 19</i>	1 P	1 P	1 P	- P	1 P	1 P	1 P	1 P	1 P	1 P	1 P	1 P	1 P	1 P
<i>Página 20</i>	1 P	1 P	1 P	- P	1 P	1 P	1 P	1 P	1 P	1 P	1 P	1 P	1 P	1 P
<i>Página 21</i>	1 P	1 P	1 P	- P	1 P	1 P	1 P	1 P	1 P	1 P	1 P	1 P	1 P	1 P
<i>Página 22</i>	1 P	1 P	0 F	- P	1 P	1 P	1 P	1 P	1 P	1 P	1 P	1 P	1 P	1 P
<i>Página 23</i>	1 P	1 P	1 P	- P	1 P	1 P	1 P	1 P	1 P	1 P	1 P	1 P	1 P	1 P
<i>Página 24</i>	1 P	1 P	1 P	- P	1 P	1 P	1 P	1 P	1 P	1 P	1 P	1 P	1 P	1 P
<i>Página 25</i>	1 P	1 P	1 P	- P	1 P	1 P	1 P	1 P	1 P	1 P	1 P	1 P	1 P	1 P
<i>Página 26</i>	1 P	1 P	1 P	- P	1 P	1 P	1 P	1 P	1 P	1 P	1 P	1 P	1 P	1 P
<i>Página 27</i>	1 P	1 P	1 P	- P	1 P	1 P	1 P	1 P	1 P	1 P	1 P	1 P	1 P	1 P
<i>Página 28</i>	1 P	1 P	1 P	- P	1 P	1 P	1 P	1 P	1 P	1 P	1 P	1 P	1 P	1 P
<i>Página 29</i>	1 P	1 P	1 P	- P	1 P	1 P	1 P	1 P	1 P	1 P	1 P	0 F	1 P	0 F
<i>Página 30</i>	1 P	1 P	1 P	- P	1 P	1 P	1 P	1 P	1 P	1 P	1 P	1 P	1 P	1 P
<i>Página 31</i>	1 P	1 P	1 P	- P	1 P	1 P	1 P	1 P	1 P	1 P	1 P	1 P	1 P	1 P
<i>Página 32</i>	1 P	1 P	1 P	- P	1 P	1 P	1 P	1 P	1 P	1 P	1 P	1 P	1 P	1 P
<i>Página 33</i>	1 P	1 P	0 F	- P	1 P	1 P	1 P	1 P	1 P	1 P	1 P	1 P	1 P	1 P
<i>Página 34</i>	1 P	1 P	1 P	- P	1 P	1 P	1 P	1 P	1 P	1 P	1 P	1 P	1 P	1 P
<i>Página 35</i>	1 P	1 P	1 P	- P	1 P	1 P	1 P	1 P	1 P	1 P	1 P	1 P	1 P	1 P

Página	1.1	1.2	1.3	1.4	1.5	1.6	1.7	1.8	1.9	1.10	1.11	1.12	1.13	1.14
<a href="#">Página 36</a>	1 P	1 P	1 P	- P	1 P	1 P	1 P	1 P	1 P	1 P	1 P	1 P	1 P	1 P
<a href="#">Página 37</a>	1 P	0 F	1 P	- P	1 P	0 F	1 P	1 P	0 F	1 P	1 P	1 P	1 P	0 F
<a href="#">Página 38</a>	1 P	1 P	1 P	- P	1 P	1 P	1 P	1 P	1 P	1 P	1 P	0 F	1 P	0 F
<a href="#">Página 39</a>	1 P	0 F	1 P	- P	1 P	1 P	1 P	1 P	1 P	1 P	1 P	1 P	1 P	1 P
<a href="#">Página 40</a>	1 P	0 F	1 P	- P	1 P	1 P	1 P	1 P	1 P	1 P	1 P	1 P	1 P	1 P
<a href="#">Página 41</a>	1 P	1 P	1 P	- P	1 P	1 P	1 P	1 P	1 P	1 P	1 P	1 P	1 P	1 P
<a href="#">Página 42</a>	1 P	1 P	1 P	- P	1 P	1 P	1 P	1 P	1 P	1 P	1 P	1 P	1 P	1 P
<a href="#">Página 43</a>	1 P	1 P	1 P	- P	1 P	1 P	1 P	1 P	1 P	1 P	1 P	1 P	1 P	1 P
<a href="#">Página 44</a>	1 P	0 F	1 P	- P	1 P	0 F	1 P	1 P	1 P	1 P	1 P	1 P	1 P	1 P
<a href="#">Página 45</a>	1 P	1 P	1 P	- P	1 P	1 P	1 P	1 P	1 P	1 P	1 P	1 P	1 P	1 P
<a href="#">Página 46</a>	1 P	0 F	1 P	- P	1 P	1 P	1 P	1 P	1 P	1 P	1 P	1 P	1 P	1 P
<a href="#">Página 47</a>	1 P	1 P	1 P	- P	1 P	1 P	1 P	1 P	1 P	1 P	1 P	1 P	1 P	1 P
<a href="#">Página 48</a>	1 P	0 F	1 P	- P	1 P	1 P	1 P	1 P	1 P	1 P	1 P	1 P	1 P	1 P
<a href="#">Página 49</a>	1 P	1 P	1 P	- P	1 P	1 P	1 P	1 P	1 P	1 P	1 P	0 F	1 P	0 F
<a href="#">Página 50</a>	1 P	0 F	1 P	- P	1 P	1 P	1 P	1 P	1 P	1 P	1 P	1 P	1 P	1 P
<a href="#">Página 51</a>	1 P	1 P	1 P	- P	1 P	1 P	1 P	1 P	1 P	1 P	1 P	0 F	1 P	0 F
Sitio web	C	NC	C	C	C	C	C	C	C	C	C	C	C	C

**Modalidad de Verificación en una página**

-: Valor No Puntúa  
 1: Valor 1  
 0: Valor 0  
 P: Modalidad PASA  
 F: Modalidad FALLA

**Conformidad de verificación en el sitio web**

C: Conforme  
 NC: No conforme  
 NA: No aplica

**Verificaciones**

1.1 Existencia de alternativas textuales  
 1.2 Uso de encabezados  
 1.3 Uso de listas  
 1.4 Tablas de datos  
 1.5 Agrupación estructural  
 1.6 Separación de contenido y presentación  
 1.7 Identificación del idioma principal  
 1.8 Navegación con javascript accesible y control de usuario  
 1.9 Formularios y etiquetas  
 1.10 Formularios y estructura  
 1.11 Título de página y de marcos  
 1.12 Enlaces descriptivos  
 1.13 Cambios de contexto  
 1.14 Compatibilidad

## 4.2. TABLA DE RESULTADOS POR VERIFICACIÓN Y PÁGINA. NIVEL AA

Página	2.1	2.2	2.3	2.4	2.5	2.6
<a href="#">Página 1</a>	1 P	1 P	1 P	1 P	0 F	1 P
<a href="#">Página 2</a>	1 P	1 P	1 P	1 P	1 P	1 P
<a href="#">Página 3</a>	1 P	1 P	1 P	1 P	1 P	1 P
<a href="#">Página 4</a>	1 P	1 P	1 P	1 P	1 P	1 P
<a href="#">Página 5</a>	1 P	1 P	1 P	1 P	1 P	1 P
<a href="#">Página 6</a>	1 P	1 P	1 P	1 P	1 P	1 P
<a href="#">Página 7</a>	1 P	1 P	1 P	1 P	1 P	1 P
<a href="#">Página 8</a>	1 P	1 P	1 P	1 P	1 P	1 P
<a href="#">Página 9</a>	1 P	1 P	1 P	1 P	1 P	1 P
<a href="#">Página 10</a>	1 P	1 P	1 P	1 P	1 P	1 P
<a href="#">Página 11</a>	1 P	1 P	1 P	1 P	1 P	1 P
<a href="#">Página 12</a>	1 P	1 P	1 P	1 P	1 P	1 P
<a href="#">Página 13</a>	1 P	1 P	1 P	1 P	1 P	1 P
<a href="#">Página 14</a>	1 P	1 P	1 P	1 P	1 P	1 P
<a href="#">Página 15</a>	1 P	1 P	1 P	1 P	1 P	1 P
<a href="#">Página 16</a>	1 P	1 P	1 P	1 P	1 P	1 P
<a href="#">Página 17</a>	1 P	1 P	1 P	1 P	1 P	1 P
<a href="#">Página 18</a>	1 P	1 P	1 P	1 P	1 P	1 P
<a href="#">Página 19</a>	1 P	1 P	1 P	1 P	1 P	1 P
<a href="#">Página 20</a>	1 P	1 P	1 P	1 P	1 P	1 P
<a href="#">Página 21</a>	1 P	1 P	1 P	1 P	1 P	1 P
<a href="#">Página 22</a>	1 P	1 P	1 P	1 P	1 P	1 P
<a href="#">Página 23</a>	1 P	1 P	1 P	1 P	1 P	1 P
<a href="#">Página 24</a>	1 P	1 P	1 P	1 P	1 P	1 P
<a href="#">Página 25</a>	1 P	1 P	1 P	1 P	1 P	1 P
<a href="#">Página 26</a>	1 P	1 P	1 P	1 P	1 P	1 P
<a href="#">Página 27</a>	1 P	1 P	1 P	1 P	1 P	1 P
<a href="#">Página 28</a>	1 P	1 P	1 P	1 P	1 P	1 P
<a href="#">Página 29</a>	1 P	0 F	1 P	1 P	1 P	1 P
<a href="#">Página 30</a>	1 P	1 P	1 P	1 P	1 P	1 P
<a href="#">Página 31</a>	1 P	1 P	1 P	1 P	1 P	1 P
<a href="#">Página 32</a>	1 P	1 P	1 P	1 P	1 P	1 P
<a href="#">Página 33</a>	1 P	1 P	1 P	1 P	1 P	1 P
<a href="#">Página 34</a>	1 P	1 P	1 P	1 P	1 P	1 P
<a href="#">Página 35</a>	1 P	1 P	1 P	1 P	1 P	1 P

Página	2.1	2.2	2.3	2.4	2.5	2.6
<a href="#">Página 36</a>	1 P	1 P	1 P	1 P	1 P	1 P
<a href="#">Página 37</a>	1 P	0 F	1 P	1 P	1 P	1 P
<a href="#">Página 38</a>	1 P	0 F	1 P	1 P	1 P	1 P
<a href="#">Página 39</a>	1 P	1 P	1 P	1 P	1 P	1 P
<a href="#">Página 40</a>	0 F	1 P	1 P	1 P	1 P	1 P
<a href="#">Página 41</a>	1 P	1 P	1 P	1 P	1 P	1 P
<a href="#">Página 42</a>	1 P	1 P	1 P	1 P	1 P	1 P
<a href="#">Página 43</a>	1 P	1 P	1 P	1 P	1 P	1 P
<a href="#">Página 44</a>	1 P	1 P	1 P	1 P	1 P	0 F
<a href="#">Página 45</a>	1 P	1 P	1 P	1 P	1 P	1 P
<a href="#">Página 46</a>	1 P	1 P	1 P	1 P	1 P	1 P
<a href="#">Página 47</a>	1 P	1 P	1 P	1 P	1 P	1 P
<a href="#">Página 48</a>	1 P	1 P	1 P	1 P	1 P	1 P
<a href="#">Página 49</a>	1 P	0 F	1 P	1 P	1 P	1 P
<a href="#">Página 50</a>	1 P	1 P	1 P	1 P	1 P	1 P
<a href="#">Página 51</a>	1 P	0 F	1 P	1 P	1 P	1 P
Sitio web	C	C	C	C	C	C

**Modalidad de Verificación en una página**

-: Valor No Puntúa  
 1: Valor 1  
 0: Valor 0  
 P: Modalidad PASA  
 F: Modalidad FALLA

**Conformidad de verificación en el sitio web**

C: Conforme  
 NC: No conforme  
 NA: No aplica

**Verificaciones**

2.1 Identificación de los cambios de idioma  
 2.2 Legibilidad y contraste  
 2.3 Maquetación adaptable  
 2.4 Múltiples vías de navegación  
 2.5 Independencia del dispositivo  
 2.6 Navegación consistente

## 5. RESULTADOS: PÁGINA 1

Título	Hospital Infantil Universitario Niño Jesús   Hospital Infantil Universitario Niño Jesús
URL	<a href="https://www.comunidad.madrid/hospital/ninojesus/">https://www.comunidad.madrid/hospital/ninojesus/</a>
Puntuación media	9.50
Nivel de adecuación estimado	AA

### Verificaciones. Nivel de adecuación A

Verificación	Valor	Modalidad
1.1 Existencia de alternativas textuales	1	Pasa
1.2 Uso de encabezados	1	Pasa
1.3 Uso de listas	1	Pasa
1.4 Tablas de datos	No aplica	Pasa
1.5 Agrupación estructural	1	Pasa
1.6 Separación de contenido y presentación	1	Pasa
1.7 Identificación del idioma principal	1	Pasa
1.8 Navegación con javascript accesible y control de usuario	1	Pasa
1.9 Formularios y etiquetas	1	Pasa
1.10 Formularios y estructura	1	Pasa
1.11 Título de página y de marcos	1	Pasa
1.12 Enlaces descriptivos	1	Pasa
1.13 Cambios de contexto	1	Pasa
1.14 Compatibilidad	1	Pasa

### Verificaciones. Nivel de adecuación AA

Verificación	Valor	Modalidad
2.1 Identificación de los cambios de idioma	1	Pasa
2.2 Legibilidad y contraste	1	Pasa
2.3 Maquetación adaptable	1	Pasa
2.4 Múltiples vías de navegación	1	Pasa
2.5 Independencia del dispositivo	0	Falla
2.6 Navegación consistente	1	Pasa

## 5.1. INCIDENCIAS.NIVEL DE ADECUACIÓN AA

### 2.5 Independencia del dispositivo

#### **Problema**      **Indicador del foco del teclado no visible.**

El indicador del foco del teclado ha de ser visible de forma que los usuarios que empleen un navegador gráfico junto con un teclado o un dispositivo similar como medio de interacción (personas con discapacidades motrices) puedan ver la posición del foco mientras tabulan por los elementos de interacción de la página. Para ello ha de respetarse el indicador del foco usado por defecto en los navegadores (sin eliminarlo con propiedades como outline: none) y, en caso de modificarlo, será sólo para mejorar su visibilidad no para eliminarlo.

Línea	Columna	Código
3	386	<a href="https://www.comunidad.madrid/hospital/ninojesus/sites/ninojesus/files/css/css_ppZYJ6v_MUMZxPfALWZoyvENLNoSuniphfQM5Pe3tTg.css">https://www.comunidad.madrid/hospital/ninojesus/sites/ninojesus/files/css/css_ppZYJ6v_MUMZxPfALWZoyvENLNoSuniphfQM5Pe3tTg.css</a> outline:0
3	386	<a href="https://www.comunidad.madrid/hospital/ninojesus/sites/ninojesus/files/css/css_ppZYJ6v_MUMZxPfALWZoyvENLNoSuniphfQM5Pe3tTg.css">https://www.comunidad.madrid/hospital/ninojesus/sites/ninojesus/files/css/css_ppZYJ6v_MUMZxPfALWZoyvENLNoSuniphfQM5Pe3tTg.css</a> outline:0
3	386	<a href="https://www.comunidad.madrid/hospital/ninojesus/sites/ninojesus/files/css/css_ppZYJ6v_MUMZxPfALWZoyvENLNoSuniphfQM5Pe3tTg.css">https://www.comunidad.madrid/hospital/ninojesus/sites/ninojesus/files/css/css_ppZYJ6v_MUMZxPfALWZoyvENLNoSuniphfQM5Pe3tTg.css</a> outline:0
5	2229	<a href="https://www.comunidad.madrid/hospital/ninojesus/sites/ninojesus/files/css/css__sKHNgngjDt4Iy1M5o7h3udPPmfVJPLCW-mhMc-9SMY.css">https://www.comunidad.madrid/hospital/ninojesus/sites/ninojesus/files/css/css__sKHNgngjDt4Iy1M5o7h3udPPmfVJPLCW-mhMc-9SMY.css</a> outline:0
3	386	<a href="https://www.comunidad.madrid/hospital/ninojesus/sites/ninojesus/files/css/css_ppZYJ6v_MUMZxPfALWZoyvENLNoSuniphfQM5Pe3tTg.css">https://www.comunidad.madrid/hospital/ninojesus/sites/ninojesus/files/css/css_ppZYJ6v_MUMZxPfALWZoyvENLNoSuniphfQM5Pe3tTg.css</a> outline:0
5	2229	<a href="https://www.comunidad.madrid/hospital/ninojesus/sites/ninojesus/files/css/css__sKHNgngjDt4Iy1M5o7h3udPPmfVJPLCW-mhMc-9SMY.css">https://www.comunidad.madrid/hospital/ninojesus/sites/ninojesus/files/css/css__sKHNgngjDt4Iy1M5o7h3udPPmfVJPLCW-mhMc-9SMY.css</a> outline:0



## 6. RESULTADOS: PÁGINA 2

Título	Noticias   Hospital Infantil Universitario Niño Jesús
URL	<a href="https://www.comunidad.madrid/hospital/ninojesus/comunicacion/noticias">https://www.comunidad.madrid/hospital/ninojesus/comunicacion/noticias</a>
Puntuación media	10.00
Nivel de adecuación estimado	AA

### Verificaciones. Nivel de adecuación A

Verificación	Valor	Modalidad
1.1 Existencia de alternativas textuales	1	Pasa
1.2 Uso de encabezados	1	Pasa
1.3 Uso de listas	1	Pasa
1.4 Tablas de datos	No aplica	Pasa
1.5 Agrupación estructural	1	Pasa
1.6 Separación de contenido y presentación	1	Pasa
1.7 Identificación del idioma principal	1	Pasa
1.8 Navegación con javascript accesible y control de usuario	1	Pasa
1.9 Formularios y etiquetas	1	Pasa
1.10 Formularios y estructura	1	Pasa
1.11 Título de página y de marcos	1	Pasa
1.12 Enlaces descriptivos	1	Pasa
1.13 Cambios de contexto	1	Pasa
1.14 Compatibilidad	1	Pasa

### Verificaciones. Nivel de adecuación AA

Verificación	Valor	Modalidad
2.1 Identificación de los cambios de idioma	1	Pasa
2.2 Legibilidad y contraste	1	Pasa
2.3 Maquetación adaptable	1	Pasa
2.4 Múltiples vías de navegación	1	Pasa
2.5 Independencia del dispositivo	1	Pasa
2.6 Navegación consistente	1	Pasa

## 7. RESULTADOS: PÁGINA 3

Título	Aviso legal - Privacidad   Hospital Infantil Universitario Niño Jesús
URL	<a href="https://www.comunidad.madrid/hospital/ninojesus/aviso-legal-privacidad">https://www.comunidad.madrid/hospital/ninojesus/aviso-legal-privacidad</a>
Puntuación media	10.00
Nivel de adecuación estimado	AA

### Verificaciones. Nivel de adecuación A

Verificación	Valor	Modalidad
1.1 Existencia de alternativas textuales	1	Pasa
1.2 Uso de encabezados	1	Pasa
1.3 Uso de listas	1	Pasa
1.4 Tablas de datos	No aplica	Pasa
1.5 Agrupación estructural	1	Pasa
1.6 Separación de contenido y presentación	1	Pasa
1.7 Identificación del idioma principal	1	Pasa
1.8 Navegación con javascript accesible y control de usuario	1	Pasa
1.9 Formularios y etiquetas	1	Pasa
1.10 Formularios y estructura	1	Pasa
1.11 Título de página y de marcos	1	Pasa
1.12 Enlaces descriptivos	1	Pasa
1.13 Cambios de contexto	1	Pasa
1.14 Compatibilidad	1	Pasa

### Verificaciones. Nivel de adecuación AA

Verificación	Valor	Modalidad
2.1 Identificación de los cambios de idioma	1	Pasa
2.2 Legibilidad y contraste	1	Pasa
2.3 Maquetación adaptable	1	Pasa
2.4 Múltiples vías de navegación	1	Pasa
2.5 Independencia del dispositivo	1	Pasa
2.6 Navegación consistente	1	Pasa

## 8. RESULTADOS: PÁGINA 4

Título	Historia   Hospital Infantil Universitario Niño Jesús
URL	<a href="https://www.comunidad.madrid/hospital/ninojesus/nosotros/historia">https://www.comunidad.madrid/hospital/ninojesus/nosotros/historia</a>
Puntuación media	10.00
Nivel de adecuación estimado	AA

### Verificaciones. Nivel de adecuación A

Verificación	Valor	Modalidad
1.1 Existencia de alternativas textuales	1	Pasa
1.2 Uso de encabezados	1	Pasa
1.3 Uso de listas	1	Pasa
1.4 Tablas de datos	No aplica	Pasa
1.5 Agrupación estructural	1	Pasa
1.6 Separación de contenido y presentación	1	Pasa
1.7 Identificación del idioma principal	1	Pasa
1.8 Navegación con javascript accesible y control de usuario	1	Pasa
1.9 Formularios y etiquetas	1	Pasa
1.10 Formularios y estructura	1	Pasa
1.11 Título de página y de marcos	1	Pasa
1.12 Enlaces descriptivos	1	Pasa
1.13 Cambios de contexto	1	Pasa
1.14 Compatibilidad	1	Pasa

### Verificaciones. Nivel de adecuación AA

Verificación	Valor	Modalidad
2.1 Identificación de los cambios de idioma	1	Pasa
2.2 Legibilidad y contraste	1	Pasa
2.3 Maquetación adaptable	1	Pasa
2.4 Múltiples vías de navegación	1	Pasa
2.5 Independencia del dispositivo	1	Pasa
2.6 Navegación consistente	1	Pasa

## 9. RESULTADOS: PÁGINA 5

Título	Presentación   Hospital Infantil Universitario Niño Jesús
URL	<a href="https://www.comunidad.madrid/hospital/ninojesus/nosotros/presentacion">https://www.comunidad.madrid/hospital/ninojesus/nosotros/presentacion</a>
Puntuación media	10.00
Nivel de adecuación estimado	AA

### Verificaciones. Nivel de adecuación A

Verificación	Valor	Modalidad
1.1 Existencia de alternativas textuales	1	Pasa
1.2 Uso de encabezados	1	Pasa
1.3 Uso de listas	1	Pasa
1.4 Tablas de datos	No aplica	Pasa
1.5 Agrupación estructural	1	Pasa
1.6 Separación de contenido y presentación	1	Pasa
1.7 Identificación del idioma principal	1	Pasa
1.8 Navegación con javascript accesible y control de usuario	1	Pasa
1.9 Formularios y etiquetas	1	Pasa
1.10 Formularios y estructura	1	Pasa
1.11 Título de página y de marcos	1	Pasa
1.12 Enlaces descriptivos	1	Pasa
1.13 Cambios de contexto	1	Pasa
1.14 Compatibilidad	1	Pasa

### Verificaciones. Nivel de adecuación AA

Verificación	Valor	Modalidad
2.1 Identificación de los cambios de idioma	1	Pasa
2.2 Legibilidad y contraste	1	Pasa
2.3 Maquetación adaptable	1	Pasa
2.4 Múltiples vías de navegación	1	Pasa
2.5 Independencia del dispositivo	1	Pasa
2.6 Navegación consistente	1	Pasa

## 10. RESULTADOS: PÁGINA 6

Título	La Comunidad de Madrid recibe 18 galardones en los Premios Best in Class en reconocimiento a la excelencia y calidad asistencial de su sanidad...
URL	<a href="https://www.comunidad.madrid/hospital/ninojesus/noticia/comunidad-madrid-recibe-18-galardones-premios-best-in-class-reconocimiento-excelencia-calidad">https://www.comunidad.madrid/hospital/ninojesus/noticia/comunidad-madrid-recibe-18-galardones-premios-best-in-class-reconocimiento-excelencia-calidad</a>
Puntuación media	10.00
Nivel de adecuación estimado	AA

### Verificaciones. Nivel de adecuación A

Verificación	Valor	Modalidad
1.1 Existencia de alternativas textuales	1	Pasa
1.2 Uso de encabezados	1	Pasa
1.3 Uso de listas	1	Pasa
1.4 Tablas de datos	No aplica	Pasa
1.5 Agrupación estructural	1	Pasa
1.6 Separación de contenido y presentación	1	Pasa
1.7 Identificación del idioma principal	1	Pasa
1.8 Navegación con javascript accesible y control de usuario	1	Pasa
1.9 Formularios y etiquetas	1	Pasa
1.10 Formularios y estructura	1	Pasa
1.11 Título de página y de marcos	1	Pasa
1.12 Enlaces descriptivos	1	Pasa
1.13 Cambios de contexto	1	Pasa
1.14 Compatibilidad	1	Pasa

### Verificaciones. Nivel de adecuación AA

Verificación	Valor	Modalidad
2.1 Identificación de los cambios de idioma	1	Pasa
2.2 Legibilidad y contraste	1	Pasa
2.3 Maquetación adaptable	1	Pasa
2.4 Múltiples vías de navegación	1	Pasa
2.5 Independencia del dispositivo	1	Pasa
2.6 Navegación consistente	1	Pasa

## 11. RESULTADOS: PÁGINA 7

Título	Servicios Médicos   Hospital Infantil Universitario Niño Jesús
URL	<a href="https://www.comunidad.madrid/hospital/ninojesus/profesionales/servicios-medicos">https://www.comunidad.madrid/hospital/ninojesus/profesionales/servicios-medicos</a>
Puntuación media	10.00
Nivel de adecuación estimado	AA

### Verificaciones. Nivel de adecuación A

Verificación	Valor	Modalidad
1.1 Existencia de alternativas textuales	1	Pasa
1.2 Uso de encabezados	1	Pasa
1.3 Uso de listas	1	Pasa
1.4 Tablas de datos	No aplica	Pasa
1.5 Agrupación estructural	1	Pasa
1.6 Separación de contenido y presentación	1	Pasa
1.7 Identificación del idioma principal	1	Pasa
1.8 Navegación con javascript accesible y control de usuario	1	Pasa
1.9 Formularios y etiquetas	1	Pasa
1.10 Formularios y estructura	1	Pasa
1.11 Título de página y de marcos	1	Pasa
1.12 Enlaces descriptivos	1	Pasa
1.13 Cambios de contexto	1	Pasa
1.14 Compatibilidad	1	Pasa

### Verificaciones. Nivel de adecuación AA

Verificación	Valor	Modalidad
2.1 Identificación de los cambios de idioma	1	Pasa
2.2 Legibilidad y contraste	1	Pasa
2.3 Maquetación adaptable	1	Pasa
2.4 Múltiples vías de navegación	1	Pasa
2.5 Independencia del dispositivo	1	Pasa
2.6 Navegación consistente	1	Pasa

## 12. RESULTADOS: PÁGINA 8

Título	Gestiona tu cita   Hospital Infantil Universitario Niño Jesús
URL	<a href="https://www.comunidad.madrid/hospital/ninojesus/ciudadanos/gestiona-tu-cita">https://www.comunidad.madrid/hospital/ninojesus/ciudadanos/gestiona-tu-cita</a>
Puntuación media	10.00
Nivel de adecuación estimado	AA

### Verificaciones. Nivel de adecuación A

Verificación	Valor	Modalidad
1.1 Existencia de alternativas textuales	1	Pasa
1.2 Uso de encabezados	1	Pasa
1.3 Uso de listas	1	Pasa
1.4 Tablas de datos	No aplica	Pasa
1.5 Agrupación estructural	1	Pasa
1.6 Separación de contenido y presentación	1	Pasa
1.7 Identificación del idioma principal	1	Pasa
1.8 Navegación con javascript accesible y control de usuario	1	Pasa
1.9 Formularios y etiquetas	1	Pasa
1.10 Formularios y estructura	1	Pasa
1.11 Título de página y de marcos	1	Pasa
1.12 Enlaces descriptivos	1	Pasa
1.13 Cambios de contexto	1	Pasa
1.14 Compatibilidad	1	Pasa

### Verificaciones. Nivel de adecuación AA

Verificación	Valor	Modalidad
2.1 Identificación de los cambios de idioma	1	Pasa
2.2 Legibilidad y contraste	1	Pasa
2.3 Maquetación adaptable	1	Pasa
2.4 Múltiples vías de navegación	1	Pasa
2.5 Independencia del dispositivo	1	Pasa
2.6 Navegación consistente	1	Pasa

### 13. RESULTADOS: PÁGINA 9

Título	Agenda   Hospital Infantil Universitario Niño Jesús
URL	<a href="https://www.comunidad.madrid/hospital/ninojesus/comunicacion/agenda">https://www.comunidad.madrid/hospital/ninojesus/comunicacion/agenda</a>
Puntuación media	10.00
Nivel de adecuación estimado	AA

#### Verificaciones. Nivel de adecuación A

Verificación	Valor	Modalidad
1.1 Existencia de alternativas textuales	1	Pasa
1.2 Uso de encabezados	1	Pasa
1.3 Uso de listas	1	Pasa
1.4 Tablas de datos	1	Pasa
1.5 Agrupación estructural	1	Pasa
1.6 Separación de contenido y presentación	1	Pasa
1.7 Identificación del idioma principal	1	Pasa
1.8 Navegación con javascript accesible y control de usuario	1	Pasa
1.9 Formularios y etiquetas	1	Pasa
1.10 Formularios y estructura	1	Pasa
1.11 Título de página y de marcos	1	Pasa
1.12 Enlaces descriptivos	1	Pasa
1.13 Cambios de contexto	1	Pasa
1.14 Compatibilidad	1	Pasa

#### Verificaciones. Nivel de adecuación AA

Verificación	Valor	Modalidad
2.1 Identificación de los cambios de idioma	1	Pasa
2.2 Legibilidad y contraste	1	Pasa
2.3 Maquetación adaptable	1	Pasa
2.4 Múltiples vías de navegación	1	Pasa
2.5 Independencia del dispositivo	1	Pasa
2.6 Navegación consistente	1	Pasa



## 14. RESULTADOS: PÁGINA 10

Título	Gestión ambiental   Hospital Infantil Universitario Niño Jesús
URL	<a href="https://www.comunidad.madrid/hospital/ninojesus/nosotros/gestion-ambiental">https://www.comunidad.madrid/hospital/ninojesus/nosotros/gestion-ambiental</a>
Puntuación media	10.00
Nivel de adecuación estimado	AA

### Verificaciones. Nivel de adecuación A

Verificación	Valor	Modalidad
1.1 Existencia de alternativas textuales	1	Pasa
1.2 Uso de encabezados	1	Pasa
1.3 Uso de listas	1	Pasa
1.4 Tablas de datos	No aplica	Pasa
1.5 Agrupación estructural	1	Pasa
1.6 Separación de contenido y presentación	1	Pasa
1.7 Identificación del idioma principal	1	Pasa
1.8 Navegación con javascript accesible y control de usuario	1	Pasa
1.9 Formularios y etiquetas	1	Pasa
1.10 Formularios y estructura	1	Pasa
1.11 Título de página y de marcos	1	Pasa
1.12 Enlaces descriptivos	1	Pasa
1.13 Cambios de contexto	1	Pasa
1.14 Compatibilidad	1	Pasa

### Verificaciones. Nivel de adecuación AA

Verificación	Valor	Modalidad
2.1 Identificación de los cambios de idioma	1	Pasa
2.2 Legibilidad y contraste	1	Pasa
2.3 Maquetación adaptable	1	Pasa
2.4 Múltiples vías de navegación	1	Pasa
2.5 Independencia del dispositivo	1	Pasa
2.6 Navegación consistente	1	Pasa

## 15. RESULTADOS: PÁGINA 11

Título	Transparencia   Hospital Infantil Universitario Niño Jesús
URL	<a href="https://www.comunidad.madrid/hospital/ninojesus/nosotros/transparencia">https://www.comunidad.madrid/hospital/ninojesus/nosotros/transparencia</a>
Puntuación media	10.00
Nivel de adecuación estimado	AA

### Verificaciones. Nivel de adecuación A

Verificación	Valor	Modalidad
1.1 Existencia de alternativas textuales	1	Pasa
1.2 Uso de encabezados	1	Pasa
1.3 Uso de listas	1	Pasa
1.4 Tablas de datos	No aplica	Pasa
1.5 Agrupación estructural	1	Pasa
1.6 Separación de contenido y presentación	1	Pasa
1.7 Identificación del idioma principal	1	Pasa
1.8 Navegación con javascript accesible y control de usuario	1	Pasa
1.9 Formularios y etiquetas	1	Pasa
1.10 Formularios y estructura	1	Pasa
1.11 Título de página y de marcos	1	Pasa
1.12 Enlaces descriptivos	1	Pasa
1.13 Cambios de contexto	1	Pasa
1.14 Compatibilidad	1	Pasa

### Verificaciones. Nivel de adecuación AA

Verificación	Valor	Modalidad
2.1 Identificación de los cambios de idioma	1	Pasa
2.2 Legibilidad y contraste	1	Pasa
2.3 Maquetación adaptable	1	Pasa
2.4 Múltiples vías de navegación	1	Pasa
2.5 Independencia del dispositivo	1	Pasa
2.6 Navegación consistente	1	Pasa

## 16. RESULTADOS: PÁGINA 12

Título	Voluntariado   Hospital Infantil Universitario Niño Jesús
URL	<a href="https://www.comunidad.madrid/hospital/ninojesus/ciudadanos/voluntariado">https://www.comunidad.madrid/hospital/ninojesus/ciudadanos/voluntariado</a>
Puntuación media	9.50
Nivel de adecuación estimado	AA

### Verificaciones. Nivel de adecuación A

Verificación	Valor	Modalidad
1.1 Existencia de alternativas textuales	1	Pasa
1.2 Uso de encabezados	0	Falla
1.3 Uso de listas	1	Pasa
1.4 Tablas de datos	No aplica	Pasa
1.5 Agrupación estructural	1	Pasa
1.6 Separación de contenido y presentación	1	Pasa
1.7 Identificación del idioma principal	1	Pasa
1.8 Navegación con javascript accesible y control de usuario	1	Pasa
1.9 Formularios y etiquetas	1	Pasa
1.10 Formularios y estructura	1	Pasa
1.11 Título de página y de marcos	1	Pasa
1.12 Enlaces descriptivos	1	Pasa
1.13 Cambios de contexto	1	Pasa
1.14 Compatibilidad	1	Pasa

### Verificaciones. Nivel de adecuación AA

Verificación	Valor	Modalidad
2.1 Identificación de los cambios de idioma	1	Pasa
2.2 Legibilidad y contraste	1	Pasa
2.3 Maquetación adaptable	1	Pasa
2.4 Múltiples vías de navegación	1	Pasa
2.5 Independencia del dispositivo	1	Pasa
2.6 Navegación consistente	1	Pasa

## 16.1. INCIDENCIAS.NIVEL DE ADECUACIÓN A

### 1.2 Uso de encabezados

#### **Problema** Salto en los niveles de encabezado

Los elementos de encabezado (H1...H6) sirven para identificar los títulos de las diferentes secciones en las que se estructura un documento. El nivel empleado en cada encabezado es lo que definirá la estructura jerárquica de las secciones del documento. Por tanto, esta estructura de encabezados y los niveles empleados ha de ser correcta reflejando la estructura lógica del contenido de la página, identificando como encabezados todos los títulos de sección, sin emplear elementos de encabezado únicamente para crear efectos de presentación y sin saltarse niveles intermedios al descender en la jerarquía de encabezados (p. ej. sin pasar de un nivel de encabezado H2 a un nivel H4 en lugar de a un H3).

En este caso, se están produciendo saltos en los niveles de encabezado que deben ser solucionados.

Una estructura correcta de encabezados es de gran importancia ya que las aplicaciones de usuario y los productos de apoyo, como los lectores de pantalla, pueden proporcionar mecanismos especiales de navegación que permitan a los usuarios acceder de forma rápida a las distintas secciones que componen una página web (p. ej. mediante una índice o mapa del documento con accesos directos a las diferentes secciones del mismo).

Línea	Columna	Código
268	5	<H3>Asociaciones, Fundaciones y Ong's que tienen convenio con el HNJS:<STRONG> </STRONG></H3>

## 17. RESULTADOS: PÁGINA 13

Título	Profesionales   Hospital Infantil Universitario Niño Jesús
URL	<a href="https://www.comunidad.madrid/hospital/ninojesus/profesionales">https://www.comunidad.madrid/hospital/ninojesus/profesionales</a>
Puntuación media	10.00
Nivel de adecuación estimado	AA

### Verificaciones. Nivel de adecuación A

Verificación	Valor	Modalidad
1.1 Existencia de alternativas textuales	1	Pasa
1.2 Uso de encabezados	1	Pasa
1.3 Uso de listas	1	Pasa
1.4 Tablas de datos	No aplica	Pasa
1.5 Agrupación estructural	1	Pasa
1.6 Separación de contenido y presentación	1	Pasa
1.7 Identificación del idioma principal	1	Pasa
1.8 Navegación con javascript accesible y control de usuario	1	Pasa
1.9 Formularios y etiquetas	1	Pasa
1.10 Formularios y estructura	1	Pasa
1.11 Título de página y de marcos	1	Pasa
1.12 Enlaces descriptivos	1	Pasa
1.13 Cambios de contexto	1	Pasa
1.14 Compatibilidad	1	Pasa

### Verificaciones. Nivel de adecuación AA

Verificación	Valor	Modalidad
2.1 Identificación de los cambios de idioma	1	Pasa
2.2 Legibilidad y contraste	1	Pasa
2.3 Maquetación adaptable	1	Pasa
2.4 Múltiples vías de navegación	1	Pasa
2.5 Independencia del dispositivo	1	Pasa
2.6 Navegación consistente	1	Pasa

## 18. RESULTADOS: PÁGINA 14

Título	Atención al Paciente   Hospital Infantil Universitario Niño Jesús
URL	<a href="https://www.comunidad.madrid/hospital/ninojesus/ciudadanos/atencion-paciente">https://www.comunidad.madrid/hospital/ninojesus/ciudadanos/atencion-paciente</a>
Puntuación media	10.00
Nivel de adecuación estimado	AA

### Verificaciones. Nivel de adecuación A

Verificación	Valor	Modalidad
1.1 Existencia de alternativas textuales	1	Pasa
1.2 Uso de encabezados	1	Pasa
1.3 Uso de listas	1	Pasa
1.4 Tablas de datos	No aplica	Pasa
1.5 Agrupación estructural	1	Pasa
1.6 Separación de contenido y presentación	1	Pasa
1.7 Identificación del idioma principal	1	Pasa
1.8 Navegación con javascript accesible y control de usuario	1	Pasa
1.9 Formularios y etiquetas	1	Pasa
1.10 Formularios y estructura	1	Pasa
1.11 Título de página y de marcos	1	Pasa
1.12 Enlaces descriptivos	1	Pasa
1.13 Cambios de contexto	1	Pasa
1.14 Compatibilidad	1	Pasa

### Verificaciones. Nivel de adecuación AA

Verificación	Valor	Modalidad
2.1 Identificación de los cambios de idioma	1	Pasa
2.2 Legibilidad y contraste	1	Pasa
2.3 Maquetación adaptable	1	Pasa
2.4 Múltiples vías de navegación	1	Pasa
2.5 Independencia del dispositivo	1	Pasa
2.6 Navegación consistente	1	Pasa

## 19. RESULTADOS: PÁGINA 15

Título	Continuidad Asistencial   Hospital Infantil Universitario Niño Jesús
URL	<a href="https://www.comunidad.madrid/hospital/ninojesus/profesionales/continuidad-asistencial">https://www.comunidad.madrid/hospital/ninojesus/profesionales/continuidad-asistencial</a>
Puntuación media	10.00
Nivel de adecuación estimado	AA

### Verificaciones. Nivel de adecuación A

Verificación	Valor	Modalidad
1.1 Existencia de alternativas textuales	1	Pasa
1.2 Uso de encabezados	1	Pasa
1.3 Uso de listas	1	Pasa
1.4 Tablas de datos	No aplica	Pasa
1.5 Agrupación estructural	1	Pasa
1.6 Separación de contenido y presentación	1	Pasa
1.7 Identificación del idioma principal	1	Pasa
1.8 Navegación con javascript accesible y control de usuario	1	Pasa
1.9 Formularios y etiquetas	1	Pasa
1.10 Formularios y estructura	1	Pasa
1.11 Título de página y de marcos	1	Pasa
1.12 Enlaces descriptivos	1	Pasa
1.13 Cambios de contexto	1	Pasa
1.14 Compatibilidad	1	Pasa

### Verificaciones. Nivel de adecuación AA

Verificación	Valor	Modalidad
2.1 Identificación de los cambios de idioma	1	Pasa
2.2 Legibilidad y contraste	1	Pasa
2.3 Maquetación adaptable	1	Pasa
2.4 Múltiples vías de navegación	1	Pasa
2.5 Independencia del dispositivo	1	Pasa
2.6 Navegación consistente	1	Pasa

## 20. RESULTADOS: PÁGINA 16

Título	La Comunidad facilita la integración y accesibilidad a las personas ciegas o con deficiencia visual grave en el Servicio Madrileño de Salud  ...
URL	<a href="https://www.comunidad.madrid/hospital/ninojesus/noticia/comunidad-facilita-integracion-accesibilidad-personas-ciegas-o-deficiencia-visual-grave-servicio">https://www.comunidad.madrid/hospital/ninojesus/noticia/comunidad-facilita-integracion-accesibilidad-personas-ciegas-o-deficiencia-visual-grave-servicio</a>
Puntuación media	10.00
Nivel de adecuación estimado	AA

### Verificaciones. Nivel de adecuación A

Verificación	Valor	Modalidad
1.1 Existencia de alternativas textuales	1	Pasa
1.2 Uso de encabezados	1	Pasa
1.3 Uso de listas	1	Pasa
1.4 Tablas de datos	No aplica	Pasa
1.5 Agrupación estructural	1	Pasa
1.6 Separación de contenido y presentación	1	Pasa
1.7 Identificación del idioma principal	1	Pasa
1.8 Navegación con javascript accesible y control de usuario	1	Pasa
1.9 Formularios y etiquetas	1	Pasa
1.10 Formularios y estructura	1	Pasa
1.11 Título de página y de marcos	1	Pasa
1.12 Enlaces descriptivos	1	Pasa
1.13 Cambios de contexto	1	Pasa
1.14 Compatibilidad	1	Pasa

### Verificaciones. Nivel de adecuación AA

Verificación	Valor	Modalidad
2.1 Identificación de los cambios de idioma	1	Pasa
2.2 Legibilidad y contraste	1	Pasa
2.3 Maquetación adaptable	1	Pasa
2.4 Múltiples vías de navegación	1	Pasa
2.5 Independencia del dispositivo	1	Pasa
2.6 Navegación consistente	1	Pasa



## 21. RESULTADOS: PÁGINA 17

Título	Comunicación   Hospital Infantil Universitario Niño Jesús
URL	<a href="https://www.comunidad.madrid/hospital/ninojesus/comunicacion?search_api_fulltext=&amp;ds_field_date_value=&amp;ds_field_date_value2=&amp;nombre=&amp;page=5">https://www.comunidad.madrid/hospital/ninojesus/comunicacion?search_api_fulltext=&amp;ds_field_date_value=&amp;ds_field_date_value2=&amp;nombre=&amp;page=5</a>
Puntuación media	10.00
Nivel de adecuación estimado	AA

### Verificaciones. Nivel de adecuación A

Verificación	Valor	Modalidad
1.1 Existencia de alternativas textuales	1	Pasa
1.2 Uso de encabezados	1	Pasa
1.3 Uso de listas	1	Pasa
1.4 Tablas de datos	No aplica	Pasa
1.5 Agrupación estructural	1	Pasa
1.6 Separación de contenido y presentación	1	Pasa
1.7 Identificación del idioma principal	1	Pasa
1.8 Navegación con javascript accesible y control de usuario	1	Pasa
1.9 Formularios y etiquetas	1	Pasa
1.10 Formularios y estructura	1	Pasa
1.11 Título de página y de marcos	1	Pasa
1.12 Enlaces descriptivos	1	Pasa
1.13 Cambios de contexto	1	Pasa
1.14 Compatibilidad	1	Pasa

### Verificaciones. Nivel de adecuación AA

Verificación	Valor	Modalidad
2.1 Identificación de los cambios de idioma	1	Pasa
2.2 Legibilidad y contraste	1	Pasa
2.3 Maquetación adaptable	1	Pasa
2.4 Múltiples vías de navegación	1	Pasa
2.5 Independencia del dispositivo	1	Pasa
2.6 Navegación consistente	1	Pasa

## 22. RESULTADOS: PÁGINA 18

Título	Enfermería   Hospital Infantil Universitario Niño Jesús
URL	<a href="https://www.comunidad.madrid/hospital/ninojesus/profesionales/enfermeria">https://www.comunidad.madrid/hospital/ninojesus/profesionales/enfermeria</a>
Puntuación media	10.00
Nivel de adecuación estimado	AA

### Verificaciones. Nivel de adecuación A

Verificación	Valor	Modalidad
1.1 Existencia de alternativas textuales	1	Pasa
1.2 Uso de encabezados	1	Pasa
1.3 Uso de listas	1	Pasa
1.4 Tablas de datos	No aplica	Pasa
1.5 Agrupación estructural	1	Pasa
1.6 Separación de contenido y presentación	1	Pasa
1.7 Identificación del idioma principal	1	Pasa
1.8 Navegación con javascript accesible y control de usuario	1	Pasa
1.9 Formularios y etiquetas	1	Pasa
1.10 Formularios y estructura	1	Pasa
1.11 Título de página y de marcos	1	Pasa
1.12 Enlaces descriptivos	1	Pasa
1.13 Cambios de contexto	1	Pasa
1.14 Compatibilidad	1	Pasa

### Verificaciones. Nivel de adecuación AA

Verificación	Valor	Modalidad
2.1 Identificación de los cambios de idioma	1	Pasa
2.2 Legibilidad y contraste	1	Pasa
2.3 Maquetación adaptable	1	Pasa
2.4 Múltiples vías de navegación	1	Pasa
2.5 Independencia del dispositivo	1	Pasa
2.6 Navegación consistente	1	Pasa

## 23. RESULTADOS: PÁGINA 19

Título	Sindicación de los últimos contenidos   Hospital Infantil Universitario Niño Jesús
URL	<a href="https://www.comunidad.madrid/hospital/ninojesus/comunicacion/sindicacion-ultimos-contenidos">https://www.comunidad.madrid/hospital/ninojesus/comunicacion/sindicacion-ultimos-contenidos</a>
Puntuación media	10.00
Nivel de adecuación estimado	AA

### Verificaciones. Nivel de adecuación A

Verificación	Valor	Modalidad
1.1 Existencia de alternativas textuales	1	Pasa
1.2 Uso de encabezados	1	Pasa
1.3 Uso de listas	1	Pasa
1.4 Tablas de datos	No aplica	Pasa
1.5 Agrupación estructural	1	Pasa
1.6 Separación de contenido y presentación	1	Pasa
1.7 Identificación del idioma principal	1	Pasa
1.8 Navegación con javascript accesible y control de usuario	1	Pasa
1.9 Formularios y etiquetas	1	Pasa
1.10 Formularios y estructura	1	Pasa
1.11 Título de página y de marcos	1	Pasa
1.12 Enlaces descriptivos	1	Pasa
1.13 Cambios de contexto	1	Pasa
1.14 Compatibilidad	1	Pasa

### Verificaciones. Nivel de adecuación AA

Verificación	Valor	Modalidad
2.1 Identificación de los cambios de idioma	1	Pasa
2.2 Legibilidad y contraste	1	Pasa
2.3 Maquetación adaptable	1	Pasa
2.4 Múltiples vías de navegación	1	Pasa
2.5 Independencia del dispositivo	1	Pasa
2.6 Navegación consistente	1	Pasa

## 24. RESULTADOS: PÁGINA 20

Título	Mapa del sitio   Hospital Infantil Universitario Niño Jesús
URL	<a href="https://www.comunidad.madrid/hospital/ninojesus/sitemap">https://www.comunidad.madrid/hospital/ninojesus/sitemap</a>
Puntuación media	10.00
Nivel de adecuación estimado	AA

### Verificaciones. Nivel de adecuación A

Verificación	Valor	Modalidad
1.1 Existencia de alternativas textuales	1	Pasa
1.2 Uso de encabezados	1	Pasa
1.3 Uso de listas	1	Pasa
1.4 Tablas de datos	No aplica	Pasa
1.5 Agrupación estructural	1	Pasa
1.6 Separación de contenido y presentación	1	Pasa
1.7 Identificación del idioma principal	1	Pasa
1.8 Navegación con javascript accesible y control de usuario	1	Pasa
1.9 Formularios y etiquetas	1	Pasa
1.10 Formularios y estructura	1	Pasa
1.11 Título de página y de marcos	1	Pasa
1.12 Enlaces descriptivos	1	Pasa
1.13 Cambios de contexto	1	Pasa
1.14 Compatibilidad	1	Pasa

### Verificaciones. Nivel de adecuación AA

Verificación	Valor	Modalidad
2.1 Identificación de los cambios de idioma	1	Pasa
2.2 Legibilidad y contraste	1	Pasa
2.3 Maquetación adaptable	1	Pasa
2.4 Múltiples vías de navegación	1	Pasa
2.5 Independencia del dispositivo	1	Pasa
2.6 Navegación consistente	1	Pasa

## 25. RESULTADOS: PÁGINA 21

Título	Ciudadanos   Hospital Infantil Universitario Niño Jesús
URL	<a href="https://www.comunidad.madrid/hospital/ninojesus/ciudadanos">https://www.comunidad.madrid/hospital/ninojesus/ciudadanos</a>
Puntuación media	10.00
Nivel de adecuación estimado	AA

### Verificaciones. Nivel de adecuación A

Verificación	Valor	Modalidad
1.1 Existencia de alternativas textuales	1	Pasa
1.2 Uso de encabezados	1	Pasa
1.3 Uso de listas	1	Pasa
1.4 Tablas de datos	No aplica	Pasa
1.5 Agrupación estructural	1	Pasa
1.6 Separación de contenido y presentación	1	Pasa
1.7 Identificación del idioma principal	1	Pasa
1.8 Navegación con javascript accesible y control de usuario	1	Pasa
1.9 Formularios y etiquetas	1	Pasa
1.10 Formularios y estructura	1	Pasa
1.11 Título de página y de marcos	1	Pasa
1.12 Enlaces descriptivos	1	Pasa
1.13 Cambios de contexto	1	Pasa
1.14 Compatibilidad	1	Pasa

### Verificaciones. Nivel de adecuación AA

Verificación	Valor	Modalidad
2.1 Identificación de los cambios de idioma	1	Pasa
2.2 Legibilidad y contraste	1	Pasa
2.3 Maquetación adaptable	1	Pasa
2.4 Múltiples vías de navegación	1	Pasa
2.5 Independencia del dispositivo	1	Pasa
2.6 Navegación consistente	1	Pasa

## 26. RESULTADOS: PÁGINA 22

Título	Declaración de accesibilidad   Hospital Infantil Universitario Niño Jesús
URL	<a href="https://www.comunidad.madrid/hospital/ninojesus/declaracion-accesibilidad">https://www.comunidad.madrid/hospital/ninojesus/declaracion-accesibilidad</a>
Puntuación media	9.50
Nivel de adecuación estimado	AA

### Verificaciones. Nivel de adecuación A

Verificación	Valor	Modalidad
1.1 Existencia de alternativas textuales	1	Pasa
1.2 Uso de encabezados	1	Pasa
1.3 Uso de listas	0	Falla
1.4 Tablas de datos	No aplica	Pasa
1.5 Agrupación estructural	1	Pasa
1.6 Separación de contenido y presentación	1	Pasa
1.7 Identificación del idioma principal	1	Pasa
1.8 Navegación con javascript accesible y control de usuario	1	Pasa
1.9 Formularios y etiquetas	1	Pasa
1.10 Formularios y estructura	1	Pasa
1.11 Título de página y de marcos	1	Pasa
1.12 Enlaces descriptivos	1	Pasa
1.13 Cambios de contexto	1	Pasa
1.14 Compatibilidad	1	Pasa

### Verificaciones. Nivel de adecuación AA

Verificación	Valor	Modalidad
2.1 Identificación de los cambios de idioma	1	Pasa
2.2 Legibilidad y contraste	1	Pasa
2.3 Maquetación adaptable	1	Pasa
2.4 Múltiples vías de navegación	1	Pasa
2.5 Independencia del dispositivo	1	Pasa
2.6 Navegación consistente	1	Pasa

## 26.1. INCIDENCIAS.NIVEL DE ADECUACIÓN A

### 1.3 Uso de listas

**Problema** Se están simulando listas no ordenadas mediante el uso de párrafos que comienzan por caracteres especiales, en lugar de usar el elemento de listas UL.

Los listados de elementos relacionados entre sí deben estructurarse adecuadamente mediante los elementos HTML para listas desordenadas (UL, LI) en lugar de simularse de forma visual mediante el uso de párrafos que comiencen por caracteres especiales, como "-" o "\*\*\*".

Al emplear los elementos estructurales de lista, los productos de apoyo como los lectores de pantalla podrán reconocer su presencia, saber el número de elementos que los forman y proporcionar dicha información a los usuarios, además de facilitar mecanismos de navegación específicos para recorrer las listas y sus elementos.

Línea	Columna	Código
283	4	<pre>&lt;P&gt; - Anidamiento incorrecto de listas no ordenadas, mediante la introducción de etiquetas DIV fuera del elemento padre LI, incluidas directamente como hijas del elemento UL. &lt;/P&gt;</pre>

## 27. RESULTADOS: PÁGINA 23

Título	Calidad y Seguridad   Hospital Infantil Universitario Niño Jesús
URL	<a href="https://www.comunidad.madrid/hospital/ninojesus/ciudadanos/calidad-seguridad">https://www.comunidad.madrid/hospital/ninojesus/ciudadanos/calidad-seguridad</a>
Puntuación media	10.00
Nivel de adecuación estimado	AA

### Verificaciones. Nivel de adecuación A

Verificación	Valor	Modalidad
1.1 Existencia de alternativas textuales	1	Pasa
1.2 Uso de encabezados	1	Pasa
1.3 Uso de listas	1	Pasa
1.4 Tablas de datos	No aplica	Pasa
1.5 Agrupación estructural	1	Pasa
1.6 Separación de contenido y presentación	1	Pasa
1.7 Identificación del idioma principal	1	Pasa
1.8 Navegación con javascript accesible y control de usuario	1	Pasa
1.9 Formularios y etiquetas	1	Pasa
1.10 Formularios y estructura	1	Pasa
1.11 Título de página y de marcos	1	Pasa
1.12 Enlaces descriptivos	1	Pasa
1.13 Cambios de contexto	1	Pasa
1.14 Compatibilidad	1	Pasa

### Verificaciones. Nivel de adecuación AA

Verificación	Valor	Modalidad
2.1 Identificación de los cambios de idioma	1	Pasa
2.2 Legibilidad y contraste	1	Pasa
2.3 Maquetación adaptable	1	Pasa
2.4 Múltiples vías de navegación	1	Pasa
2.5 Independencia del dispositivo	1	Pasa
2.6 Navegación consistente	1	Pasa



## 28. RESULTADOS: PÁGINA 24

Título	Videoteca   Hospital Infantil Universitario Niño Jesús
URL	<a href="https://www.comunidad.madrid/hospital/ninojesus/videoteca">https://www.comunidad.madrid/hospital/ninojesus/videoteca</a>
Puntuación media	10.00
Nivel de adecuación estimado	AA

### Verificaciones. Nivel de adecuación A

Verificación	Valor	Modalidad
1.1 Existencia de alternativas textuales	1	Pasa
1.2 Uso de encabezados	1	Pasa
1.3 Uso de listas	1	Pasa
1.4 Tablas de datos	No aplica	Pasa
1.5 Agrupación estructural	1	Pasa
1.6 Separación de contenido y presentación	1	Pasa
1.7 Identificación del idioma principal	1	Pasa
1.8 Navegación con javascript accesible y control de usuario	1	Pasa
1.9 Formularios y etiquetas	1	Pasa
1.10 Formularios y estructura	1	Pasa
1.11 Título de página y de marcos	1	Pasa
1.12 Enlaces descriptivos	1	Pasa
1.13 Cambios de contexto	1	Pasa
1.14 Compatibilidad	1	Pasa

### Verificaciones. Nivel de adecuación AA

Verificación	Valor	Modalidad
2.1 Identificación de los cambios de idioma	1	Pasa
2.2 Legibilidad y contraste	1	Pasa
2.3 Maquetación adaptable	1	Pasa
2.4 Múltiples vías de navegación	1	Pasa
2.5 Independencia del dispositivo	1	Pasa
2.6 Navegación consistente	1	Pasa

## 29. RESULTADOS: PÁGINA 25

Título	Formación   Hospital Infantil Universitario Niño Jesús
URL	<a href="https://www.comunidad.madrid/hospital/ninojesus/profesionales/formacion">https://www.comunidad.madrid/hospital/ninojesus/profesionales/formacion</a>
Puntuación media	10.00
Nivel de adecuación estimado	AA

### Verificaciones. Nivel de adecuación A

Verificación	Valor	Modalidad
1.1 Existencia de alternativas textuales	1	Pasa
1.2 Uso de encabezados	1	Pasa
1.3 Uso de listas	1	Pasa
1.4 Tablas de datos	No aplica	Pasa
1.5 Agrupación estructural	1	Pasa
1.6 Separación de contenido y presentación	1	Pasa
1.7 Identificación del idioma principal	1	Pasa
1.8 Navegación con javascript accesible y control de usuario	1	Pasa
1.9 Formularios y etiquetas	1	Pasa
1.10 Formularios y estructura	1	Pasa
1.11 Título de página y de marcos	1	Pasa
1.12 Enlaces descriptivos	1	Pasa
1.13 Cambios de contexto	1	Pasa
1.14 Compatibilidad	1	Pasa

### Verificaciones. Nivel de adecuación AA

Verificación	Valor	Modalidad
2.1 Identificación de los cambios de idioma	1	Pasa
2.2 Legibilidad y contraste	1	Pasa
2.3 Maquetación adaptable	1	Pasa
2.4 Múltiples vías de navegación	1	Pasa
2.5 Independencia del dispositivo	1	Pasa
2.6 Navegación consistente	1	Pasa

### 30. RESULTADOS: PÁGINA 26

Título	Dossier de prensa   Hospital Infantil Universitario Niño Jesús
URL	<a href="https://www.comunidad.madrid/hospital/ninojesus/comunicacion/dossier-prensa">https://www.comunidad.madrid/hospital/ninojesus/comunicacion/dossier-prensa</a>
Puntuación media	10.00
Nivel de adecuación estimado	AA

#### Verificaciones. Nivel de adecuación A

Verificación	Valor	Modalidad
1.1 Existencia de alternativas textuales	1	Pasa
1.2 Uso de encabezados	1	Pasa
1.3 Uso de listas	1	Pasa
1.4 Tablas de datos	No aplica	Pasa
1.5 Agrupación estructural	1	Pasa
1.6 Separación de contenido y presentación	1	Pasa
1.7 Identificación del idioma principal	1	Pasa
1.8 Navegación con javascript accesible y control de usuario	1	Pasa
1.9 Formularios y etiquetas	1	Pasa
1.10 Formularios y estructura	1	Pasa
1.11 Título de página y de marcos	1	Pasa
1.12 Enlaces descriptivos	1	Pasa
1.13 Cambios de contexto	1	Pasa
1.14 Compatibilidad	1	Pasa

#### Verificaciones. Nivel de adecuación AA

Verificación	Valor	Modalidad
2.1 Identificación de los cambios de idioma	1	Pasa
2.2 Legibilidad y contraste	1	Pasa
2.3 Maquetación adaptable	1	Pasa
2.4 Múltiples vías de navegación	1	Pasa
2.5 Independencia del dispositivo	1	Pasa
2.6 Navegación consistente	1	Pasa

### 31. RESULTADOS: PÁGINA 27

Título	Misión, visión y valores   Hospital Infantil Universitario Niño Jesús
URL	<a href="https://www.comunidad.madrid/hospital/ninojesus/nosotros/mision-vision-valores">https://www.comunidad.madrid/hospital/ninojesus/nosotros/mision-vision-valores</a>
Puntuación media	10.00
Nivel de adecuación estimado	AA

#### Verificaciones. Nivel de adecuación A

Verificación	Valor	Modalidad
1.1 Existencia de alternativas textuales	1	Pasa
1.2 Uso de encabezados	1	Pasa
1.3 Uso de listas	1	Pasa
1.4 Tablas de datos	No aplica	Pasa
1.5 Agrupación estructural	1	Pasa
1.6 Separación de contenido y presentación	1	Pasa
1.7 Identificación del idioma principal	1	Pasa
1.8 Navegación con javascript accesible y control de usuario	1	Pasa
1.9 Formularios y etiquetas	1	Pasa
1.10 Formularios y estructura	1	Pasa
1.11 Título de página y de marcos	1	Pasa
1.12 Enlaces descriptivos	1	Pasa
1.13 Cambios de contexto	1	Pasa
1.14 Compatibilidad	1	Pasa

#### Verificaciones. Nivel de adecuación AA

Verificación	Valor	Modalidad
2.1 Identificación de los cambios de idioma	1	Pasa
2.2 Legibilidad y contraste	1	Pasa
2.3 Maquetación adaptable	1	Pasa
2.4 Múltiples vías de navegación	1	Pasa
2.5 Independencia del dispositivo	1	Pasa
2.6 Navegación consistente	1	Pasa

## 32. RESULTADOS: PÁGINA 28

Título	Comité Ética Asistencial   Hospital Infantil Universitario Niño Jesús
URL	<a href="https://www.comunidad.madrid/hospital/ninojesus/profesionales/comite-etica-asistencial">https://www.comunidad.madrid/hospital/ninojesus/profesionales/comite-etica-asistencial</a>
Puntuación media	10.00
Nivel de adecuación estimado	AA

### Verificaciones. Nivel de adecuación A

Verificación	Valor	Modalidad
1.1 Existencia de alternativas textuales	1	Pasa
1.2 Uso de encabezados	1	Pasa
1.3 Uso de listas	1	Pasa
1.4 Tablas de datos	No aplica	Pasa
1.5 Agrupación estructural	1	Pasa
1.6 Separación de contenido y presentación	1	Pasa
1.7 Identificación del idioma principal	1	Pasa
1.8 Navegación con javascript accesible y control de usuario	1	Pasa
1.9 Formularios y etiquetas	1	Pasa
1.10 Formularios y estructura	1	Pasa
1.11 Título de página y de marcos	1	Pasa
1.12 Enlaces descriptivos	1	Pasa
1.13 Cambios de contexto	1	Pasa
1.14 Compatibilidad	1	Pasa

### Verificaciones. Nivel de adecuación AA

Verificación	Valor	Modalidad
2.1 Identificación de los cambios de idioma	1	Pasa
2.2 Legibilidad y contraste	1	Pasa
2.3 Maquetación adaptable	1	Pasa
2.4 Múltiples vías de navegación	1	Pasa
2.5 Independencia del dispositivo	1	Pasa
2.6 Navegación consistente	1	Pasa

### 33. RESULTADOS: PÁGINA 29

Título	Comunidad de Madrid
URL	<a href="https://www.comunidad.madrid/#facebook">https://www.comunidad.madrid/#facebook</a>
Puntuación media	8.40
Nivel de adecuación estimado	AA

#### Verificaciones. Nivel de adecuación A

Verificación	Valor	Modalidad
1.1 Existencia de alternativas textuales	1	Pasa
1.2 Uso de encabezados	1	Pasa
1.3 Uso de listas	1	Pasa
1.4 Tablas de datos	No aplica	Pasa
1.5 Agrupación estructural	1	Pasa
1.6 Separación de contenido y presentación	1	Pasa
1.7 Identificación del idioma principal	1	Pasa
1.8 Navegación con javascript accesible y control de usuario	1	Pasa
1.9 Formularios y etiquetas	1	Pasa
1.10 Formularios y estructura	1	Pasa
1.11 Título de página y de marcos	1	Pasa
1.12 Enlaces descriptivos	0	Falla
1.13 Cambios de contexto	1	Pasa
1.14 Compatibilidad	0	Falla

#### Verificaciones. Nivel de adecuación AA

Verificación	Valor	Modalidad
2.1 Identificación de los cambios de idioma	1	Pasa
2.2 Legibilidad y contraste	0	Falla
2.3 Maquetación adaptable	1	Pasa
2.4 Múltiples vías de navegación	1	Pasa
2.5 Independencia del dispositivo	1	Pasa
2.6 Navegación consistente	1	Pasa

### 33.1. INCIDENCIAS.NIVEL DE ADECUACIÓN A

#### 1.12 Enlaces descriptivos

**Problema** Enlaces que contienen imágenes y repiten su texto en el texto alternativo de las imágenes.

Las imágenes que forman parte de enlaces que además están acompañadas de un texto (el texto del enlace) no deben repetir en su atributo alt el texto del enlace para evitar repeticiones innecesarias de contenido que pueden entorpecer el uso de la página a los usuarios de lectores de pantalla. Si la imagen no aporta información adicional entonces debe marcarse como una imagen decorativa con texto alternativo vacío (alt="") y sin título.

Línea	Columna	Código
574	309	<pre> &lt;A class="group-link field-group-link image_link_banner_texto_inferior_enlace" href="/gobierno/institucion/gobierno" title="Equipo de Gobierno"&gt; &lt;DIV class="field field-name-field-image field-type-image field- label-hidden"&gt; &lt;DIV class="field-items"&gt; &lt;DIV class="field-item even" rel="" resource="https://www.comunidad.madrid/sites/default/files/styles/ima gen_enlace_opcional/public/_dpz5770er.png?itok=OBXr-wMF"&gt; &lt;IMG alt="Equipo de gobierno" class="img-responsive" src="https://www.comunidad.madrid/sites/default/files/styles/imagen_e nlace_opcional/public/_dpz5770er.png?itok=OBXr- wMF&amp;amp;c=90047f183359964f9cbdf4a5eb954c4" typeof="foaf:Image"/&gt; &lt;/DIV&gt; &lt;/DIV&gt; &lt;/DIV&gt; &lt;DIV class="field field-name-field-description field-type-text-long field-label-hidden"&gt; &lt;DIV class="field-items"&gt; &lt;DIV class="field-item even"&gt; Equipo de gobierno &lt;/DIV&gt; &lt;/DIV&gt; &lt;/DIV&gt; &lt;/A&gt; </pre>

#### 1.14 Compatibilidad

**Problema** Presencia de errores en el código CSS que pueden dificultar su correcto procesamiento.

El código de las hojas de estilo debe estar libre de errores que puedan suponer una inconsistencia en su interpretación por parte de diferentes navegadores o aplicaciones de usuario. Es decir, el código debe poder ser procesado sin inconsistencias. Esto no implica que el código deba ser gramaticalmente válido o que no se empleen propiedades avanzadas o experimentales como las de CSS3 o las equivalentes de los diferentes motores de los navegadores, sino que al menos el código ha de ser sintácticamente correcto.

Línea	Columna	Código
2	536100	<pre> https://www.comunidad.madrid/sites/default/files/css/css_pY3vLAN7iv6F WA8-LjFc4IGu0sVWd5gBmVr6ziM-z4Q.css Encontrado error de parseo en: } </pre>

## 33.2. INCIDENCIAS.NIVEL DE ADECUACIÓN AA

### 2.2 Legibilidad y contraste

**Problema**      **Contraste insuficiente entre el color de primer plano y el color de fondo.**

Las combinaciones de color de primer plano (propiedad color) y de color de fondo (propiedad background-color o background ) en una misma regla de las hojas de estilo deben tener un contraste suficiente.

El ratio de contraste entre el color de primer plano y el color de fondo ha de ser de al menos 4,5:1 para texto normal (inferior a 14pt y negrita o 18pt) y de 3:1 para texto grande (superior a 14pt y negrita o 18pt).

Para comprobar el correcto contraste entre los colores de primer plano y los colores de fondo se puede emplear la herramienta Contrast Analyser basada en el algoritmo del W3C para comprobar los ratios de contraste. Esta herramienta está disponible en: <http://www.paciellogroup.com/resources/contrast-analyser.html>.

Esta comprobación sólo analiza los selectores de CSS que tienen definido de forma explícita un color de primer plano y un color de fondo.

Línea	Columna	Código
2	656852	<code>https://www.comunidad.madrid/sites/default/files/css/css_pY3vLAN7iv6F WA8-LjFc4IGu0sVWd5gBmVr6ziM-z4Q.css(ratio:1.0) .hamburger .hamburger__top-bun, .hamburger .hamburger__bottom-bun</code>



## 34. RESULTADOS: PÁGINA 30

Título	Reclamaciones, sugerencias y agradecimientos sobre asistencia sanitaria   Hospital Infantil Universitario Niño Jesús
URL	<a href="https://www.comunidad.madrid/hospital/ninojesus/ciudadanos/reclamaciones-sugerencias-agradecimientos-asistencia-sanitaria">https://www.comunidad.madrid/hospital/ninojesus/ciudadanos/reclamaciones-sugerencias-agradecimientos-asistencia-sanitaria</a>
Puntuación media	10.00
Nivel de adecuación estimado	AA

### Verificaciones. Nivel de adecuación A

Verificación	Valor	Modalidad
1.1 Existencia de alternativas textuales	1	Pasa
1.2 Uso de encabezados	1	Pasa
1.3 Uso de listas	1	Pasa
1.4 Tablas de datos	No aplica	Pasa
1.5 Agrupación estructural	1	Pasa
1.6 Separación de contenido y presentación	1	Pasa
1.7 Identificación del idioma principal	1	Pasa
1.8 Navegación con javascript accesible y control de usuario	1	Pasa
1.9 Formularios y etiquetas	1	Pasa
1.10 Formularios y estructura	1	Pasa
1.11 Título de página y de marcos	1	Pasa
1.12 Enlaces descriptivos	1	Pasa
1.13 Cambios de contexto	1	Pasa
1.14 Compatibilidad	1	Pasa

### Verificaciones. Nivel de adecuación AA

Verificación	Valor	Modalidad
2.1 Identificación de los cambios de idioma	1	Pasa
2.2 Legibilidad y contraste	1	Pasa
2.3 Maquetación adaptable	1	Pasa
2.4 Múltiples vías de navegación	1	Pasa
2.5 Independencia del dispositivo	1	Pasa
2.6 Navegación consistente	1	Pasa

## 35. RESULTADOS: PÁGINA 31

Título	Servicios quirúrgicos   Hospital Infantil Universitario Niño Jesús
URL	<a href="https://www.comunidad.madrid/hospital/ninojesus/profesionales/servicios-quirurgicos">https://www.comunidad.madrid/hospital/ninojesus/profesionales/servicios-quirurgicos</a>
Puntuación media	10.00
Nivel de adecuación estimado	AA

### Verificaciones. Nivel de adecuación A

Verificación	Valor	Modalidad
1.1 Existencia de alternativas textuales	1	Pasa
1.2 Uso de encabezados	1	Pasa
1.3 Uso de listas	1	Pasa
1.4 Tablas de datos	No aplica	Pasa
1.5 Agrupación estructural	1	Pasa
1.6 Separación de contenido y presentación	1	Pasa
1.7 Identificación del idioma principal	1	Pasa
1.8 Navegación con javascript accesible y control de usuario	1	Pasa
1.9 Formularios y etiquetas	1	Pasa
1.10 Formularios y estructura	1	Pasa
1.11 Título de página y de marcos	1	Pasa
1.12 Enlaces descriptivos	1	Pasa
1.13 Cambios de contexto	1	Pasa
1.14 Compatibilidad	1	Pasa

### Verificaciones. Nivel de adecuación AA

Verificación	Valor	Modalidad
2.1 Identificación de los cambios de idioma	1	Pasa
2.2 Legibilidad y contraste	1	Pasa
2.3 Maquetación adaptable	1	Pasa
2.4 Múltiples vías de navegación	1	Pasa
2.5 Independencia del dispositivo	1	Pasa
2.6 Navegación consistente	1	Pasa

## 36. RESULTADOS: PÁGINA 32

Título	Comunicación   Hospital Infantil Universitario Niño Jesús
URL	<a href="https://www.comunidad.madrid/hospital/ninojesus/comunicacion">https://www.comunidad.madrid/hospital/ninojesus/comunicacion</a>
Puntuación media	10.00
Nivel de adecuación estimado	AA

### Verificaciones. Nivel de adecuación A

Verificación	Valor	Modalidad
1.1 Existencia de alternativas textuales	1	Pasa
1.2 Uso de encabezados	1	Pasa
1.3 Uso de listas	1	Pasa
1.4 Tablas de datos	No aplica	Pasa
1.5 Agrupación estructural	1	Pasa
1.6 Separación de contenido y presentación	1	Pasa
1.7 Identificación del idioma principal	1	Pasa
1.8 Navegación con javascript accesible y control de usuario	1	Pasa
1.9 Formularios y etiquetas	1	Pasa
1.10 Formularios y estructura	1	Pasa
1.11 Título de página y de marcos	1	Pasa
1.12 Enlaces descriptivos	1	Pasa
1.13 Cambios de contexto	1	Pasa
1.14 Compatibilidad	1	Pasa

### Verificaciones. Nivel de adecuación AA

Verificación	Valor	Modalidad
2.1 Identificación de los cambios de idioma	1	Pasa
2.2 Legibilidad y contraste	1	Pasa
2.3 Maquetación adaptable	1	Pasa
2.4 Múltiples vías de navegación	1	Pasa
2.5 Independencia del dispositivo	1	Pasa
2.6 Navegación consistente	1	Pasa

### 37. RESULTADOS: PÁGINA 33

Título	Declaración de accesibilidad   Hospital Infantil Universitario Niño Jesús
URL	<a href="https://www.comunidad.madrid/hospital/ninojesus/declaracion-accesibilidad#main-content">https://www.comunidad.madrid/hospital/ninojesus/declaracion-accesibilidad#main-content</a>
Puntuación media	9.50
Nivel de adecuación estimado	AA

#### Verificaciones. Nivel de adecuación A

Verificación	Valor	Modalidad
1.1 Existencia de alternativas textuales	1	Pasa
1.2 Uso de encabezados	1	Pasa
1.3 Uso de listas	0	Falla
1.4 Tablas de datos	No aplica	Pasa
1.5 Agrupación estructural	1	Pasa
1.6 Separación de contenido y presentación	1	Pasa
1.7 Identificación del idioma principal	1	Pasa
1.8 Navegación con javascript accesible y control de usuario	1	Pasa
1.9 Formularios y etiquetas	1	Pasa
1.10 Formularios y estructura	1	Pasa
1.11 Título de página y de marcos	1	Pasa
1.12 Enlaces descriptivos	1	Pasa
1.13 Cambios de contexto	1	Pasa
1.14 Compatibilidad	1	Pasa

#### Verificaciones. Nivel de adecuación AA

Verificación	Valor	Modalidad
2.1 Identificación de los cambios de idioma	1	Pasa
2.2 Legibilidad y contraste	1	Pasa
2.3 Maquetación adaptable	1	Pasa
2.4 Múltiples vías de navegación	1	Pasa
2.5 Independencia del dispositivo	1	Pasa
2.6 Navegación consistente	1	Pasa

## 37.1. INCIDENCIAS.NIVEL DE ADECUACIÓN A

### 1.3 Uso de listas

**Problema** Se están simulando listas no ordenadas mediante el uso de párrafos que comienzan por caracteres especiales, en lugar de usar el elemento de listas UL.

Los listados de elementos relacionados entre sí deben estructurarse adecuadamente mediante los elementos HTML para listas desordenadas (UL, LI) en lugar de simularse de forma visual mediante el uso de párrafos que comiencen por caracteres especiales, como "-" o "\*\*\*".

Al emplear los elementos estructurales de lista, los productos de apoyo como los lectores de pantalla podrán reconocer su presencia, saber el número de elementos que los forman y proporcionar dicha información a los usuarios, además de facilitar mecanismos de navegación específicos para recorrer las listas y sus elementos.

Línea	Columna	Código
283	4	<pre>&lt;P&gt; - Anidamiento incorrecto de listas no ordenadas, mediante la introducción de etiquetas DIV fuera del elemento padre LI, incluidas directamente como hijas del elemento UL. &lt;/P&gt;</pre>

### 38. RESULTADOS: PÁGINA 34

Título	Gestión de pacientes   Hospital Infantil Universitario Niño Jesús
URL	<a href="https://www.comunidad.madrid/hospital/ninojesus/profesionales/servicios-centrales/gestion-pacientes">https://www.comunidad.madrid/hospital/ninojesus/profesionales/servicios-centrales/gestion-pacientes</a>
Puntuación media	10.00
Nivel de adecuación estimado	AA

#### Verificaciones. Nivel de adecuación A

Verificación	Valor	Modalidad
1.1 Existencia de alternativas textuales	1	Pasa
1.2 Uso de encabezados	1	Pasa
1.3 Uso de listas	1	Pasa
1.4 Tablas de datos	No aplica	Pasa
1.5 Agrupación estructural	1	Pasa
1.6 Separación de contenido y presentación	1	Pasa
1.7 Identificación del idioma principal	1	Pasa
1.8 Navegación con javascript accesible y control de usuario	1	Pasa
1.9 Formularios y etiquetas	1	Pasa
1.10 Formularios y estructura	1	Pasa
1.11 Título de página y de marcos	1	Pasa
1.12 Enlaces descriptivos	1	Pasa
1.13 Cambios de contexto	1	Pasa
1.14 Compatibilidad	1	Pasa

#### Verificaciones. Nivel de adecuación AA

Verificación	Valor	Modalidad
2.1 Identificación de los cambios de idioma	1	Pasa
2.2 Legibilidad y contraste	1	Pasa
2.3 Maquetación adaptable	1	Pasa
2.4 Múltiples vías de navegación	1	Pasa
2.5 Independencia del dispositivo	1	Pasa
2.6 Navegación consistente	1	Pasa

### 39. RESULTADOS: PÁGINA 35

Título	Nosotros   Hospital Infantil Universitario Niño Jesús
URL	<a href="https://www.comunidad.madrid/hospital/ninojesus/nosotros">https://www.comunidad.madrid/hospital/ninojesus/nosotros</a>
Puntuación media	10.00
Nivel de adecuación estimado	AA

#### Verificaciones. Nivel de adecuación A

Verificación	Valor	Modalidad
1.1 Existencia de alternativas textuales	1	Pasa
1.2 Uso de encabezados	1	Pasa
1.3 Uso de listas	1	Pasa
1.4 Tablas de datos	No aplica	Pasa
1.5 Agrupación estructural	1	Pasa
1.6 Separación de contenido y presentación	1	Pasa
1.7 Identificación del idioma principal	1	Pasa
1.8 Navegación con javascript accesible y control de usuario	1	Pasa
1.9 Formularios y etiquetas	1	Pasa
1.10 Formularios y estructura	1	Pasa
1.11 Título de página y de marcos	1	Pasa
1.12 Enlaces descriptivos	1	Pasa
1.13 Cambios de contexto	1	Pasa
1.14 Compatibilidad	1	Pasa

#### Verificaciones. Nivel de adecuación AA

Verificación	Valor	Modalidad
2.1 Identificación de los cambios de idioma	1	Pasa
2.2 Legibilidad y contraste	1	Pasa
2.3 Maquetación adaptable	1	Pasa
2.4 Múltiples vías de navegación	1	Pasa
2.5 Independencia del dispositivo	1	Pasa
2.6 Navegación consistente	1	Pasa

## 40. RESULTADOS: PÁGINA 36

Título	Servicios centrales   Hospital Infantil Universitario Niño Jesús
URL	<a href="https://www.comunidad.madrid/hospital/ninojesus/profesionales/servicios-centrales">https://www.comunidad.madrid/hospital/ninojesus/profesionales/servicios-centrales</a>
Puntuación media	10.00
Nivel de adecuación estimado	AA

### Verificaciones. Nivel de adecuación A

Verificación	Valor	Modalidad
1.1 Existencia de alternativas textuales	1	Pasa
1.2 Uso de encabezados	1	Pasa
1.3 Uso de listas	1	Pasa
1.4 Tablas de datos	No aplica	Pasa
1.5 Agrupación estructural	1	Pasa
1.6 Separación de contenido y presentación	1	Pasa
1.7 Identificación del idioma principal	1	Pasa
1.8 Navegación con javascript accesible y control de usuario	1	Pasa
1.9 Formularios y etiquetas	1	Pasa
1.10 Formularios y estructura	1	Pasa
1.11 Título de página y de marcos	1	Pasa
1.12 Enlaces descriptivos	1	Pasa
1.13 Cambios de contexto	1	Pasa
1.14 Compatibilidad	1	Pasa

### Verificaciones. Nivel de adecuación AA

Verificación	Valor	Modalidad
2.1 Identificación de los cambios de idioma	1	Pasa
2.2 Legibilidad y contraste	1	Pasa
2.3 Maquetación adaptable	1	Pasa
2.4 Múltiples vías de navegación	1	Pasa
2.5 Independencia del dispositivo	1	Pasa
2.6 Navegación consistente	1	Pasa



## 41. RESULTADOS: PÁGINA 37

Título	Atención al ciudadano   Comunidad de Madrid
URL	<a href="https://www.comunidad.madrid/servicios/atencion-ciudadano">https://www.comunidad.madrid/servicios/atencion-ciudadano</a>
Puntuación media	7.40
Nivel de adecuación estimado	No Válido

### Verificaciones. Nivel de adecuación A

Verificación	Valor	Modalidad
1.1 Existencia de alternativas textuales	1	Pasa
1.2 Uso de encabezados	0	Falla
1.3 Uso de listas	1	Pasa
1.4 Tablas de datos	No aplica	Pasa
1.5 Agrupación estructural	1	Pasa
1.6 Separación de contenido y presentación	0	Falla
1.7 Identificación del idioma principal	1	Pasa
1.8 Navegación con javascript accesible y control de usuario	1	Pasa
1.9 Formularios y etiquetas	0	Falla
1.10 Formularios y estructura	1	Pasa
1.11 Título de página y de marcos	1	Pasa
1.12 Enlaces descriptivos	1	Pasa
1.13 Cambios de contexto	1	Pasa
1.14 Compatibilidad	0	Falla

### Verificaciones. Nivel de adecuación AA

Verificación	Valor	Modalidad
2.1 Identificación de los cambios de idioma	1	Pasa
2.2 Legibilidad y contraste	0	Falla
2.3 Maquetación adaptable	1	Pasa
2.4 Múltiples vías de navegación	1	Pasa
2.5 Independencia del dispositivo	1	Pasa
2.6 Navegación consistente	1	Pasa

## 41.1. INCIDENCIAS.NIVEL DE ADECUACIÓN A

### 1.2 Uso de encabezados

**Problema** Encabezados consecutivos del mismo nivel (o superior) sin contenido entre ellos.

Los elementos de encabezado (H1...H6) sirven para identificar los títulos de las diferentes secciones en las que se estructura un documento. El nivel empleado en cada encabezado es lo que definirá la estructura jerárquica de las secciones del documento. Por tanto, esta estructura de encabezados y los niveles empleados ha de ser correcta reflejando la estructura lógica del contenido de la página, identificando como encabezados todos los títulos de sección, sin emplear elementos de encabezado únicamente para crear efectos de presentación y sin saltarse niveles intermedios al descender en la jerarquía de encabezados.

Cada encabezado ha de disponer de la correspondiente sección de contenido a la que titulan. Un encabezado que no tenga su correspondiente sección de contenido no tiene razón de ser y podrá generar confusión a los usuarios. Por tanto, debe existir algún contenido textual entre un encabezado y el siguiente encabezado del mismo nivel o de un nivel superior. Por ejemplo, debe existir contenido entre secuencias de encabezados del tipo (H2, H2) o (H2, H1).

Una estructura correcta de encabezados es de gran importancia ya que las aplicaciones de usuario y los productos de apoyo, como los lectores de pantalla, pueden proporcionar mecanismos especiales de navegación que permitan a los usuarios acceder de forma rápida a las distintas secciones que componen una página web (p. ej. mediante una índice o mapa del documento con accesos directos a las diferentes secciones del mismo).

Línea	Columna	Código
446	859	<H3 class="h3">

### 1.6 Separación de contenido y presentación

**Problema** Generación de contenido desde las hojas de estilo.

No deben emplearse las hojas de estilo para incluir contenido o información ya que de esta forma no estará disponible para los lectores de pantalla u otras aplicaciones de usuario no gráficas. Toda la información debe estar disponible en el contenido de la página, en el código HTML.

Por tanto, no debe incluirse contenido textual desde CSS mediante los pseudoelementos :before o :after y la propiedad content.

Línea	Columna	Código
1	3977	<code>https://service.force.com/embeddedservice/5.0/esw.min.css content:attr(data-icon)</code>

### 1.9 Formularios y etiquetas

**Problema** Elemento INPUT que carece de una etiqueta que identifique su finalidad.

Los campos de formulario deben disponer de un texto a modo de etiqueta que identifique cuál es su función.

En la mayor parte de los casos estas etiquetas se pueden proporcionar con un elemento LABEL visible y asociado explícitamente con el campo de formulario. Para realizar dicha asociación explícita se debe indicar en el atributo for del elemento LABEL el valor del atributo id del campo de formulario con el que se quiere asociar la etiqueta. En el caso de que no exista en la página un texto visible que pueda marcarse como LABEL entonces se podrá emplear el atributo title del campo de formulario para asignarle una etiqueta que indique su función.

En caso de emplear WAI-ARIA, otras formas alternativas de proporcionar una etiqueta a un campo de formulario son mediante el uso de los atributos aria-label o aria-labelledby.

Línea	Columna	Código
807	1545	<code>&lt;INPUT id="fileSelector" name="file" style="display: none;" type="file"&gt;</code>

## 1.14 Compatibilidad

**Problema** Presencia de errores en el código CSS que pueden dificultar su correcto procesamiento.

El código de las hojas de estilo debe estar libre de errores que puedan suponer una inconsistencia en su interpretación por parte de diferentes navegadores o aplicaciones de usuario. Es decir, el código debe poder ser procesado sin inconsistencias. Esto no implica que el código deba ser gramaticalmente válido o que no se empleen propiedades avanzadas o experimentales como las de CSS3 o las equivalentes de los diferentes motores de los navegadores, sino que al menos el código ha de ser sintácticamente correcto.

Línea	Columna	Código
2	536100	<code>https://www.comunidad.madrid/sites/default/files/css/css_pY3vLAN7iv6F WA8-LjFc4IGu0sVWd5gBmVr6ziM-z4Q.css Encontrado error de parseo en: }</code>
2	536100	<code>https://www.comunidad.madrid/sites/default/files/css/css_pY3vLAN7iv6F WA8-LjFc4IGu0sVWd5gBmVr6ziM-z4Q.css Encontrado error de parseo en: }</code>

## 41.2. INCIDENCIAS.NIVEL DE ADECUACIÓN AA

### 2.2 Legibilidad y contraste

**Problema** **Contraste insuficiente entre el color de primer plano y el color de fondo.**

Las combinaciones de color de primer plano (propiedad color) y de color de fondo (propiedad background-color o background ) en una misma regla de las hojas de estilo deben tener un contraste suficiente.

El ratio de contraste entre el color de primer plano y el color de fondo ha de ser de al menos 4,5:1 para texto normal (inferior a 14pt y negrita o 18pt) y de 3:1 para texto grande (superior a 14pt y negrita o 18pt).

Para comprobar el correcto contraste entre los colores de primer plano y los colores de fondo se puede emplear la herramienta Contrast Analyser basada en el algoritmo del W3C para comprobar los ratios de contraste. Esta herramienta está disponible en: <http://www.paciellogroup.com/resources/contrast-analyser.html>.

Esta comprobación sólo analiza los selectores de CSS que tienen definido de forma explícita un color de primer plano y un color de fondo.

Línea	Columna	Código
2	656852	<code>https://www.comunidad.madrid/sites/default/files/css/css_pY3vLAN7iv6F WA8-LjFc4IGu0sVWd5gBmVr6ziM-z4Q.css(ratio:1.0) .hamburger .hamburger__top-bun, .hamburger .hamburger__bottom-bun</code>
2	656852	<code>https://www.comunidad.madrid/sites/default/files/css/css_pY3vLAN7iv6F WA8-LjFc4IGu0sVWd5gBmVr6ziM-z4Q.css(ratio:1.0) .hamburger .hamburger__top-bun, .hamburger .hamburger__bottom-bun</code>

## 42. RESULTADOS: PÁGINA 38

Título	Comunidad de Madrid
URL	<a href="https://www.comunidad.madrid">https://www.comunidad.madrid</a>
Puntuación media	8.40
Nivel de adecuación estimado	AA

### Verificaciones. Nivel de adecuación A

Verificación	Valor	Modalidad
1.1 Existencia de alternativas textuales	1	Pasa
1.2 Uso de encabezados	1	Pasa
1.3 Uso de listas	1	Pasa
1.4 Tablas de datos	No aplica	Pasa
1.5 Agrupación estructural	1	Pasa
1.6 Separación de contenido y presentación	1	Pasa
1.7 Identificación del idioma principal	1	Pasa
1.8 Navegación con javascript accesible y control de usuario	1	Pasa
1.9 Formularios y etiquetas	1	Pasa
1.10 Formularios y estructura	1	Pasa
1.11 Título de página y de marcos	1	Pasa
1.12 Enlaces descriptivos	0	Falla
1.13 Cambios de contexto	1	Pasa
1.14 Compatibilidad	0	Falla

### Verificaciones. Nivel de adecuación AA

Verificación	Valor	Modalidad
2.1 Identificación de los cambios de idioma	1	Pasa
2.2 Legibilidad y contraste	0	Falla
2.3 Maquetación adaptable	1	Pasa
2.4 Múltiples vías de navegación	1	Pasa
2.5 Independencia del dispositivo	1	Pasa
2.6 Navegación consistente	1	Pasa

## 42.1. INCIDENCIAS.NIVEL DE ADECUACIÓN A

### 1.12 Enlaces descriptivos

**Problema** Enlaces que contienen imágenes y repiten su texto en el texto alternativo de las imágenes.

Las imágenes que forman parte de enlaces que además están acompañadas de un texto (el texto del enlace) no deben repetir en su atributo alt el texto del enlace para evitar repeticiones innecesarias de contenido que pueden entorpecer el uso de la página a los usuarios de lectores de pantalla. Si la imagen no aporta información adicional entonces debe marcarse como una imagen decorativa con texto alternativo vacío (alt="") y sin título.

Línea	Columna	Código
574	309	<pre> &lt;A class="group-link field-group-link image_link_banner_texto_inferior_enlace" href="/gobierno/institucion/gobierno" title="Equipo de Gobierno"&gt; &lt;DIV class="field field-name-field-image field-type-image field- label-hidden"&gt; &lt;DIV class="field-items"&gt; &lt;DIV class="field-item even" rel="" resource="https://www.comunidad.madrid/sites/default/files/styles/ima gen_enlace_opcional/public/_dpz5770er.png?itok=OBXr-wMF"&gt; &lt;IMG alt="Equipo de gobierno" class="img-responsive" src="https://www.comunidad.madrid/sites/default/files/styles/imagen_e nlace_opcional/public/_dpz5770er.png?itok=OBXr- wMF&amp;amp;c=90047f183359964f9cbdf4a5eb954c4" typeof="foaf:Image"/&gt; &lt;/DIV&gt; &lt;/DIV&gt; &lt;/DIV&gt; &lt;DIV class="field field-name-field-description field-type-text-long field-label-hidden"&gt; &lt;DIV class="field-items"&gt; &lt;DIV class="field-item even"&gt; Equipo de gobierno &lt;/DIV&gt; &lt;/DIV&gt; &lt;/DIV&gt; &lt;/A&gt; </pre>

### 1.14 Compatibilidad

**Problema** Presencia de errores en el código CSS que pueden dificultar su correcto procesamiento.

El código de las hojas de estilo debe estar libre de errores que puedan suponer una inconsistencia en su interpretación por parte de diferentes navegadores o aplicaciones de usuario. Es decir, el código debe poder ser procesado sin inconsistencias. Esto no implica que el código deba ser gramaticalmente válido o que no se empleen propiedades avanzadas o experimentales como las de CSS3 o las equivalentes de los diferentes motores de los navegadores, sino que al menos el código ha de ser sintácticamente correcto.

Línea	Columna	Código
2	536100	<pre> https://www.comunidad.madrid/sites/default/files/css/css_pY3vLAN7iv6F WA8-LjFc4IGu0sVWd5gBmVr6ziM-z4Q.css Encontrado error de parseo en: } </pre>

## 42.2. INCIDENCIAS.NIVEL DE ADECUACIÓN AA

### 2.2 Legibilidad y contraste

**Problema** **Contraste insuficiente entre el color de primer plano y el color de fondo.**

Las combinaciones de color de primer plano (propiedad color) y de color de fondo (propiedad background-color o background ) en una misma regla de las hojas de estilo deben tener un contraste suficiente.

El ratio de contraste entre el color de primer plano y el color de fondo ha de ser de al menos 4,5:1 para texto normal (inferior a 14pt y negrita o 18pt) y de 3:1 para texto grande (superior a 14pt y negrita o 18pt).

Para comprobar el correcto contraste entre los colores de primer plano y los colores de fondo se puede emplear la herramienta Contrast Analyser basada en el algoritmo del W3C para comprobar los ratios de contraste. Esta herramienta está disponible en: <http://www.paciellogroup.com/resources/contrast-analyser.html>.

Esta comprobación sólo analiza los selectores de CSS que tienen definido de forma explícita un color de primer plano y un color de fondo.

Línea	Columna	Código
2	656852	<code>https://www.comunidad.madrid/sites/default/files/css/css_pY3vLAN7iv6F WA8-LjFc4IGu0sVWd5gBmVr6ziM-z4Q.css(ratio:1.0) .hamburger .hamburger__top-bun, .hamburger .hamburger__bottom-bun</code>

## 43. RESULTADOS: PÁGINA 39

Título	Derechos y deberes del paciente   Hospital Infantil Universitario Niño Jesús
URL	<a href="https://www.comunidad.madrid/hospital/ninojesus/ciudadanos/derechos-deberes-paciente">https://www.comunidad.madrid/hospital/ninojesus/ciudadanos/derechos-deberes-paciente</a>
Puntuación media	9.50
Nivel de adecuación estimado	AA

### Verificaciones. Nivel de adecuación A

Verificación	Valor	Modalidad
1.1 Existencia de alternativas textuales	1	Pasa
1.2 Uso de encabezados	0	Falla
1.3 Uso de listas	1	Pasa
1.4 Tablas de datos	No aplica	Pasa
1.5 Agrupación estructural	1	Pasa
1.6 Separación de contenido y presentación	1	Pasa
1.7 Identificación del idioma principal	1	Pasa
1.8 Navegación con javascript accesible y control de usuario	1	Pasa
1.9 Formularios y etiquetas	1	Pasa
1.10 Formularios y estructura	1	Pasa
1.11 Título de página y de marcos	1	Pasa
1.12 Enlaces descriptivos	1	Pasa
1.13 Cambios de contexto	1	Pasa
1.14 Compatibilidad	1	Pasa

### Verificaciones. Nivel de adecuación AA

Verificación	Valor	Modalidad
2.1 Identificación de los cambios de idioma	1	Pasa
2.2 Legibilidad y contraste	1	Pasa
2.3 Maquetación adaptable	1	Pasa
2.4 Múltiples vías de navegación	1	Pasa
2.5 Independencia del dispositivo	1	Pasa
2.6 Navegación consistente	1	Pasa



## 43.1. INCIDENCIAS.NIVEL DE ADECUACIÓN A

### 1.2 Uso de encabezados

#### **Problema** Salto en los niveles de encabezado

Los elementos de encabezado (H1...H6) sirven para identificar los títulos de las diferentes secciones en las que se estructura un documento. El nivel empleado en cada encabezado es lo que definirá la estructura jerárquica de las secciones del documento. Por tanto, esta estructura de encabezados y los niveles empleados ha de ser correcta reflejando la estructura lógica del contenido de la página, identificando como encabezados todos los títulos de sección, sin emplear elementos de encabezado únicamente para crear efectos de presentación y sin saltarse niveles intermedios al descender en la jerarquía de encabezados (p. ej. sin pasar de un nivel de encabezado H2 a un nivel H4 en lugar de a un H3).

En este caso, se están produciendo saltos en los niveles de encabezado que deben ser solucionados.

Una estructura correcta de encabezados es de gran importancia ya que las aplicaciones de usuario y los productos de apoyo, como los lectores de pantalla, pueden proporcionar mecanismos especiales de navegación que permitan a los usuarios acceder de forma rápida a las distintas secciones que componen una página web (p. ej. mediante una índice o mapa del documento con accesos directos a las diferentes secciones del mismo).

Línea	Columna	Código
250	150	<H3><STRONG>DERECHOS Y DEBERES DE LOS CIUDADANOS en su relación con el Sistema Sanitario de la Comunidad de Madrid</STRONG></H3>

## 44. RESULTADOS: PÁGINA 40

Título	Ensayos Clínicos   Hospital Infantil Universitario Niño Jesús
URL	<a href="https://www.comunidad.madrid/hospital/ninojesus/profesionales/ensayos-clinicos">https://www.comunidad.madrid/hospital/ninojesus/profesionales/ensayos-clinicos</a>
Puntuación media	8.90
Nivel de adecuación estimado	AA

### Verificaciones. Nivel de adecuación A

Verificación	Valor	Modalidad
1.1 Existencia de alternativas textuales	1	Pasa
1.2 Uso de encabezados	0	Falla
1.3 Uso de listas	1	Pasa
1.4 Tablas de datos	No aplica	Pasa
1.5 Agrupación estructural	1	Pasa
1.6 Separación de contenido y presentación	1	Pasa
1.7 Identificación del idioma principal	1	Pasa
1.8 Navegación con javascript accesible y control de usuario	1	Pasa
1.9 Formularios y etiquetas	1	Pasa
1.10 Formularios y estructura	1	Pasa
1.11 Título de página y de marcos	1	Pasa
1.12 Enlaces descriptivos	1	Pasa
1.13 Cambios de contexto	1	Pasa
1.14 Compatibilidad	1	Pasa

### Verificaciones. Nivel de adecuación AA

Verificación	Valor	Modalidad
2.1 Identificación de los cambios de idioma	0	Falla
2.2 Legibilidad y contraste	1	Pasa
2.3 Maquetación adaptable	1	Pasa
2.4 Múltiples vías de navegación	1	Pasa
2.5 Independencia del dispositivo	1	Pasa
2.6 Navegación consistente	1	Pasa

## 44.1. INCIDENCIAS.NIVEL DE ADECUACIÓN A

### 1.2 Uso de encabezados

#### **Problema** Salto en los niveles de encabezado

Los elementos de encabezado (H1...H6) sirven para identificar los títulos de las diferentes secciones en las que se estructura un documento. El nivel empleado en cada encabezado es lo que definirá la estructura jerárquica de las secciones del documento. Por tanto, esta estructura de encabezados y los niveles empleados ha de ser correcta reflejando la estructura lógica del contenido de la página, identificando como encabezados todos los títulos de sección, sin emplear elementos de encabezado únicamente para crear efectos de presentación y sin saltarse niveles intermedios al descender en la jerarquía de encabezados (p. ej. sin pasar de un nivel de encabezado H2 a un nivel H4 en lugar de a un H3).

En este caso, se están produciendo saltos en los niveles de encabezado que deben ser solucionados.

Una estructura correcta de encabezados es de gran importancia ya que las aplicaciones de usuario y los productos de apoyo, como los lectores de pantalla, pueden proporcionar mecanismos especiales de navegación que permitan a los usuarios acceder de forma rápida a las distintas secciones que componen una página web (p. ej. mediante una índice o mapa del documento con accesos directos a las diferentes secciones del mismo).

Línea	Columna	Código
501	5	<H4><STRONG>Trabajo en equipo</STRONG></H4>

## 44.2. INCIDENCIAS.NIVEL DE ADECUACIÓN AA

### 2.1 Identificación de los cambios de idioma

#### **Advertencia** Cambios de idioma sin especificar.

En caso de incluir fragmentos de textos en otros idiomas es necesario que se identifique el cambio de idioma para dichos fragmentos. Para ello, se han de identificar los cambios de idioma mediante el atributo lang (o xml:lang para XHTML servido como XML) del elemento que contiene al fragmento de texto en un idioma diferente (p. ej. P, DIV, SPAN, EM, etc.).

El código a usar será un código de idioma válido según el 'Registro de subetiqueta de idioma de la IANA' (p. ej. 'es' para español, 'eu' para euskera, 'ca' para catalán, 'gl' para gallego, 'en' para inglés, 'fr' para francés, etc.).

Si se identifican correctamente los idiomas usados los lectores de pantalla podrán emplear la entonación y pronunciación adecuada para los mismos.

Se puede comprobar la lista completa de códigos de idioma de IANA en la siguiente dirección: <http://www.iana.org/assignments/language-subtag-registry>

Línea	Columna	Código
-	-	Se han detectado las siguientes palabras en inglés: this, for, with, and, of, an, or, the.

## 45. RESULTADOS: PÁGINA 41

Título	INFORMACIÓN PÚBLICA   Hospital Infantil Universitario Niño Jesús
URL	<a href="https://www.comunidad.madrid/hospital/ninojesus/nosotros/informacion-publica">https://www.comunidad.madrid/hospital/ninojesus/nosotros/informacion-publica</a>
Puntuación media	10.00
Nivel de adecuación estimado	AA

### Verificaciones. Nivel de adecuación A

Verificación	Valor	Modalidad
1.1 Existencia de alternativas textuales	1	Pasa
1.2 Uso de encabezados	1	Pasa
1.3 Uso de listas	1	Pasa
1.4 Tablas de datos	No aplica	Pasa
1.5 Agrupación estructural	1	Pasa
1.6 Separación de contenido y presentación	1	Pasa
1.7 Identificación del idioma principal	1	Pasa
1.8 Navegación con javascript accesible y control de usuario	1	Pasa
1.9 Formularios y etiquetas	1	Pasa
1.10 Formularios y estructura	1	Pasa
1.11 Título de página y de marcos	1	Pasa
1.12 Enlaces descriptivos	1	Pasa
1.13 Cambios de contexto	1	Pasa
1.14 Compatibilidad	1	Pasa

### Verificaciones. Nivel de adecuación AA

Verificación	Valor	Modalidad
2.1 Identificación de los cambios de idioma	1	Pasa
2.2 Legibilidad y contraste	1	Pasa
2.3 Maquetación adaptable	1	Pasa
2.4 Múltiples vías de navegación	1	Pasa
2.5 Independencia del dispositivo	1	Pasa
2.6 Navegación consistente	1	Pasa

## 46. RESULTADOS: PÁGINA 42

Título	Cómo llegar y contactar   Hospital Infantil Universitario Niño Jesús
URL	<a href="https://www.comunidad.madrid/hospital/ninojesus/nosotros/llegar-contactar">https://www.comunidad.madrid/hospital/ninojesus/nosotros/llegar-contactar</a>
Puntuación media	10.00
Nivel de adecuación estimado	AA

### Verificaciones. Nivel de adecuación A

Verificación	Valor	Modalidad
1.1 Existencia de alternativas textuales	1	Pasa
1.2 Uso de encabezados	1	Pasa
1.3 Uso de listas	1	Pasa
1.4 Tablas de datos	No aplica	Pasa
1.5 Agrupación estructural	1	Pasa
1.6 Separación de contenido y presentación	1	Pasa
1.7 Identificación del idioma principal	1	Pasa
1.8 Navegación con javascript accesible y control de usuario	1	Pasa
1.9 Formularios y etiquetas	1	Pasa
1.10 Formularios y estructura	1	Pasa
1.11 Título de página y de marcos	1	Pasa
1.12 Enlaces descriptivos	1	Pasa
1.13 Cambios de contexto	1	Pasa
1.14 Compatibilidad	1	Pasa

### Verificaciones. Nivel de adecuación AA

Verificación	Valor	Modalidad
2.1 Identificación de los cambios de idioma	1	Pasa
2.2 Legibilidad y contraste	1	Pasa
2.3 Maquetación adaptable	1	Pasa
2.4 Múltiples vías de navegación	1	Pasa
2.5 Independencia del dispositivo	1	Pasa
2.6 Navegación consistente	1	Pasa

## 47. RESULTADOS: PÁGINA 43

Título	Correo Electrónico   Hospital Infantil Universitario Niño Jesús
URL	<a href="https://www.comunidad.madrid/hospital/ninojesus/nosotros/correo-electronico">https://www.comunidad.madrid/hospital/ninojesus/nosotros/correo-electronico</a>
Puntuación media	10.00
Nivel de adecuación estimado	AA

### Verificaciones. Nivel de adecuación A

Verificación	Valor	Modalidad
1.1 Existencia de alternativas textuales	1	Pasa
1.2 Uso de encabezados	1	Pasa
1.3 Uso de listas	1	Pasa
1.4 Tablas de datos	No aplica	Pasa
1.5 Agrupación estructural	1	Pasa
1.6 Separación de contenido y presentación	1	Pasa
1.7 Identificación del idioma principal	1	Pasa
1.8 Navegación con javascript accesible y control de usuario	1	Pasa
1.9 Formularios y etiquetas	1	Pasa
1.10 Formularios y estructura	1	Pasa
1.11 Título de página y de marcos	1	Pasa
1.12 Enlaces descriptivos	1	Pasa
1.13 Cambios de contexto	1	Pasa
1.14 Compatibilidad	1	Pasa

### Verificaciones. Nivel de adecuación AA

Verificación	Valor	Modalidad
2.1 Identificación de los cambios de idioma	1	Pasa
2.2 Legibilidad y contraste	1	Pasa
2.3 Maquetación adaptable	1	Pasa
2.4 Múltiples vías de navegación	1	Pasa
2.5 Independencia del dispositivo	1	Pasa
2.6 Navegación consistente	1	Pasa

## 48. RESULTADOS: PÁGINA 44

Título	Comunicación sobre requisitos de accesibilidad web   Comunidad de Madrid
URL	<a href="https://www.comunidad.madrid/info/accesibilidad/formulario-de-consulta">https://www.comunidad.madrid/info/accesibilidad/formulario-de-consulta</a>
Puntuación media	8.40
Nivel de adecuación estimado	AA

### Verificaciones. Nivel de adecuación A

Verificación	Valor	Modalidad
1.1 Existencia de alternativas textuales	1	Pasa
1.2 Uso de encabezados	0	Falla
1.3 Uso de listas	1	Pasa
1.4 Tablas de datos	No aplica	Pasa
1.5 Agrupación estructural	1	Pasa
1.6 Separación de contenido y presentación	0	Falla
1.7 Identificación del idioma principal	1	Pasa
1.8 Navegación con javascript accesible y control de usuario	1	Pasa
1.9 Formularios y etiquetas	1	Pasa
1.10 Formularios y estructura	1	Pasa
1.11 Título de página y de marcos	1	Pasa
1.12 Enlaces descriptivos	1	Pasa
1.13 Cambios de contexto	1	Pasa
1.14 Compatibilidad	1	Pasa

### Verificaciones. Nivel de adecuación AA

Verificación	Valor	Modalidad
2.1 Identificación de los cambios de idioma	1	Pasa
2.2 Legibilidad y contraste	1	Pasa
2.3 Maquetación adaptable	1	Pasa
2.4 Múltiples vías de navegación	1	Pasa
2.5 Independencia del dispositivo	1	Pasa
2.6 Navegación consistente	0	Falla



## 48.1. INCIDENCIAS.NIVEL DE ADECUACIÓN A

### 1.2 Uso de encabezados

#### **Problema** Salto en los niveles de encabezado

Los elementos de encabezado (H1...H6) sirven para identificar los títulos de las diferentes secciones en las que se estructura un documento. El nivel empleado en cada encabezado es lo que definirá la estructura jerárquica de las secciones del documento. Por tanto, esta estructura de encabezados y los niveles empleados ha de ser correcta reflejando la estructura lógica del contenido de la página, identificando como encabezados todos los títulos de sección, sin emplear elementos de encabezado únicamente para crear efectos de presentación y sin saltarse niveles intermedios al descender en la jerarquía de encabezados (p. ej. sin pasar de un nivel de encabezado H2 a un nivel H4 en lugar de a un H3).

En este caso, se están produciendo saltos en los niveles de encabezado que deben ser solucionados.

Una estructura correcta de encabezados es de gran importancia ya que las aplicaciones de usuario y los productos de apoyo, como los lectores de pantalla, pueden proporcionar mecanismos especiales de navegación que permitan a los usuarios acceder de forma rápida a las distintas secciones que componen una página web (p. ej. mediante una índice o mapa del documento con accesos directos a las diferentes secciones del mismo).

Línea	Columna	Código
268	7	<H3><STRONG>Información sobre Protección de Datos</STRONG></H3>

### 1.6 Separación de contenido y presentación

#### **Problema** Uso de elementos HTML de presentación desaconsejados.

Se debe evitar el uso de elementos o atributos desaconsejados por el W3C en el código de las páginas Web, ya que pueden quedar obsoletos en las próximas versiones del lenguaje y no contar con soporte en los navegadores.

Se debe evitar el empleo de atributos HTML de presentación en la página, utilizando en todo momento las hojas de estilo para controlar la presentación.

Línea	Columna	Código
269	1080	<U>
269	1224	<U>
269	1476	<U>
269	1670	<U>

### 1.6 Separación de contenido y presentación

#### **Problema** Generación de contenido desde las hojas de estilo.

No deben emplearse las hojas de estilo para incluir contenido o información ya que de esta forma no estará disponible para los lectores de pantalla u otras aplicaciones de usuario no gráficas. Toda la información debe estar disponible en el contenido de la página, en el código HTML.

Por tanto, no debe incluirse contenido textual desde CSS mediante los pseudoelementos :before o :after y la propiedad content.

Línea	Columna	Código
7746	3	https://www.comunidad.madrid/info/themes/custom/info_theme/css/style.css?s5v9ca content: 'Descarga '
7746	3	https://www.comunidad.madrid/info/themes/custom/info_theme/css/style.css?s5v9ca content: 'Descarga '
7746	3	https://www.comunidad.madrid/info/themes/custom/info_theme/css/style.css?s5v9ca content: 'Descarga '
7746	3	https://www.comunidad.madrid/info/themes/custom/info_theme/css/style.css?s5v9ca content: 'Descarga '

## 48.2. INCIDENCIAS.NIVEL DE ADECUACIÓN AA

### 2.6 Navegación consistente

**Problema**      **Enlaces situados de forma contigua que apuntan al mismo destino.**

La repetición de enlaces consecutivos a un mismo destino sólo sirve para añadir 'ruido' y contenido innecesario que entorpece la legibilidad y la interacción con la página a determinados usuarios como a aquellos que emplean un lector de pantalla.

Es el caso, por ejemplo, del uso de imágenes situadas de forma contigua a enlaces textuales marcándose ambos como dos enlaces independientes en lugar de utilizar un único enlace que englobe ambos elementos.

Línea	Columna	Código
79	100	<pre>&lt;A class="logo-responsive navbar-btn pull-left" href="https://www.comunidad.madrid" rel="home"&gt; &lt;IMG alt="Inicio" src="/sites/all/themes/drpl/logo_responsive.png"/&gt; &lt;/A&gt;</pre>

## 49. RESULTADOS: PÁGINA 45

Título	Guías informativas para pacientes   Hospital Infantil Universitario Niño Jesús
URL	<a href="https://www.comunidad.madrid/hospital/ninojesus/ciudadanos/guias-informativas-pacientes">https://www.comunidad.madrid/hospital/ninojesus/ciudadanos/guias-informativas-pacientes</a>
Puntuación media	10.00
Nivel de adecuación estimado	AA

### Verificaciones. Nivel de adecuación A

Verificación	Valor	Modalidad
1.1 Existencia de alternativas textuales	1	Pasa
1.2 Uso de encabezados	1	Pasa
1.3 Uso de listas	1	Pasa
1.4 Tablas de datos	No aplica	Pasa
1.5 Agrupación estructural	1	Pasa
1.6 Separación de contenido y presentación	1	Pasa
1.7 Identificación del idioma principal	1	Pasa
1.8 Navegación con javascript accesible y control de usuario	1	Pasa
1.9 Formularios y etiquetas	1	Pasa
1.10 Formularios y estructura	1	Pasa
1.11 Título de página y de marcos	1	Pasa
1.12 Enlaces descriptivos	1	Pasa
1.13 Cambios de contexto	1	Pasa
1.14 Compatibilidad	1	Pasa

### Verificaciones. Nivel de adecuación AA

Verificación	Valor	Modalidad
2.1 Identificación de los cambios de idioma	1	Pasa
2.2 Legibilidad y contraste	1	Pasa
2.3 Maquetación adaptable	1	Pasa
2.4 Múltiples vías de navegación	1	Pasa
2.5 Independencia del dispositivo	1	Pasa
2.6 Navegación consistente	1	Pasa

## 50. RESULTADOS: PÁGINA 46

Título	LA COVID-19 Y LOS NIÑOS   Hospital Infantil Universitario Niño Jesús
URL	<a href="https://www.comunidad.madrid/hospital/ninojesus/ciudadanos/covid-19-ninos">https://www.comunidad.madrid/hospital/ninojesus/ciudadanos/covid-19-ninos</a>
Puntuación media	9.50
Nivel de adecuación estimado	AA

### Verificaciones. Nivel de adecuación A

Verificación	Valor	Modalidad
1.1 Existencia de alternativas textuales	1	Pasa
1.2 Uso de encabezados	0	Falla
1.3 Uso de listas	1	Pasa
1.4 Tablas de datos	No aplica	Pasa
1.5 Agrupación estructural	1	Pasa
1.6 Separación de contenido y presentación	1	Pasa
1.7 Identificación del idioma principal	1	Pasa
1.8 Navegación con javascript accesible y control de usuario	1	Pasa
1.9 Formularios y etiquetas	1	Pasa
1.10 Formularios y estructura	1	Pasa
1.11 Título de página y de marcos	1	Pasa
1.12 Enlaces descriptivos	1	Pasa
1.13 Cambios de contexto	1	Pasa
1.14 Compatibilidad	1	Pasa

### Verificaciones. Nivel de adecuación AA

Verificación	Valor	Modalidad
2.1 Identificación de los cambios de idioma	1	Pasa
2.2 Legibilidad y contraste	1	Pasa
2.3 Maquetación adaptable	1	Pasa
2.4 Múltiples vías de navegación	1	Pasa
2.5 Independencia del dispositivo	1	Pasa
2.6 Navegación consistente	1	Pasa

## 50.1. INCIDENCIAS.NIVEL DE ADECUACIÓN A

### 1.2 Uso de encabezados

#### **Problema** Salto en los niveles de encabezado

Los elementos de encabezado (H1...H6) sirven para identificar los títulos de las diferentes secciones en las que se estructura un documento. El nivel empleado en cada encabezado es lo que definirá la estructura jerárquica de las secciones del documento. Por tanto, esta estructura de encabezados y los niveles empleados ha de ser correcta reflejando la estructura lógica del contenido de la página, identificando como encabezados todos los títulos de sección, sin emplear elementos de encabezado únicamente para crear efectos de presentación y sin saltarse niveles intermedios al descender en la jerarquía de encabezados (p. ej. sin pasar de un nivel de encabezado H2 a un nivel H4 en lugar de a un H3).

En este caso, se están produciendo saltos en los niveles de encabezado que deben ser solucionados.

Una estructura correcta de encabezados es de gran importancia ya que las aplicaciones de usuario y los productos de apoyo, como los lectores de pantalla, pueden proporcionar mecanismos especiales de navegación que permitan a los usuarios acceder de forma rápida a las distintas secciones que componen una página web (p. ej. mediante una índice o mapa del documento con accesos directos a las diferentes secciones del mismo).

Línea	Columna	Código
249	5	<H4><STRONG>Mi hijo/a está en la misma clase que un niño que tiene Covid-19 Positivo ¿Puede hacerse una prueba diagnóstica o ir a una consulta sin PCR?</STRONG></H4>

## 51. RESULTADOS: PÁGINA 47

Título	Recursos Humanos   Hospital Infantil Universitario Niño Jesús
URL	<a href="https://www.comunidad.madrid/hospital/ninojesus/nosotros/recursos-humanos">https://www.comunidad.madrid/hospital/ninojesus/nosotros/recursos-humanos</a>
Puntuación media	10.00
Nivel de adecuación estimado	AA

### Verificaciones. Nivel de adecuación A

Verificación	Valor	Modalidad
1.1 Existencia de alternativas textuales	1	Pasa
1.2 Uso de encabezados	1	Pasa
1.3 Uso de listas	1	Pasa
1.4 Tablas de datos	No aplica	Pasa
1.5 Agrupación estructural	1	Pasa
1.6 Separación de contenido y presentación	1	Pasa
1.7 Identificación del idioma principal	1	Pasa
1.8 Navegación con javascript accesible y control de usuario	1	Pasa
1.9 Formularios y etiquetas	1	Pasa
1.10 Formularios y estructura	1	Pasa
1.11 Título de página y de marcos	1	Pasa
1.12 Enlaces descriptivos	1	Pasa
1.13 Cambios de contexto	1	Pasa
1.14 Compatibilidad	1	Pasa

### Verificaciones. Nivel de adecuación AA

Verificación	Valor	Modalidad
2.1 Identificación de los cambios de idioma	1	Pasa
2.2 Legibilidad y contraste	1	Pasa
2.3 Maquetación adaptable	1	Pasa
2.4 Múltiples vías de navegación	1	Pasa
2.5 Independencia del dispositivo	1	Pasa
2.6 Navegación consistente	1	Pasa

## 52. RESULTADOS: PÁGINA 48

Título	Docencia   Hospital Infantil Universitario Niño Jesús
URL	<a href="https://www.comunidad.madrid/hospital/ninojesus/profesionales/docencia">https://www.comunidad.madrid/hospital/ninojesus/profesionales/docencia</a>
Puntuación media	9.50
Nivel de adecuación estimado	AA

### Verificaciones. Nivel de adecuación A

Verificación	Valor	Modalidad
1.1 Existencia de alternativas textuales	1	Pasa
1.2 Uso de encabezados	0	Falla
1.3 Uso de listas	1	Pasa
1.4 Tablas de datos	No aplica	Pasa
1.5 Agrupación estructural	1	Pasa
1.6 Separación de contenido y presentación	1	Pasa
1.7 Identificación del idioma principal	1	Pasa
1.8 Navegación con javascript accesible y control de usuario	1	Pasa
1.9 Formularios y etiquetas	1	Pasa
1.10 Formularios y estructura	1	Pasa
1.11 Título de página y de marcos	1	Pasa
1.12 Enlaces descriptivos	1	Pasa
1.13 Cambios de contexto	1	Pasa
1.14 Compatibilidad	1	Pasa

### Verificaciones. Nivel de adecuación AA

Verificación	Valor	Modalidad
2.1 Identificación de los cambios de idioma	1	Pasa
2.2 Legibilidad y contraste	1	Pasa
2.3 Maquetación adaptable	1	Pasa
2.4 Múltiples vías de navegación	1	Pasa
2.5 Independencia del dispositivo	1	Pasa
2.6 Navegación consistente	1	Pasa



## 52.1. INCIDENCIAS.NIVEL DE ADECUACIÓN A

### 1.2 Uso de encabezados

#### **Problema** Encabezados vacíos, sin texto en su interior

Los elementos de encabezado (H1...H6) sirven para identificar los títulos de las diferentes secciones en las que se estructura un documento. El nivel empleado en cada encabezado es lo que definirá la estructura jerárquica de las secciones del documento. Por tanto, esta estructura de encabezados y los niveles empleados ha de ser correcta reflejando la estructura lógica del contenido de la página, identificando como encabezados todos los títulos de sección, sin emplear elementos de encabezado únicamente para crear efectos de presentación y sin saltarse niveles intermedios al descender en la jerarquía de encabezados.

Todos los elementos de encabezado deben contener un texto, correspondiente al título de la sección de contenido que encabezan. No puede haber encabezados vacíos, sin texto en su interior, ya que dichos elementos corrompen la estructura del documento.

Una estructura correcta de encabezados es de gran importancia ya que las aplicaciones de usuario y los productos de apoyo, como los lectores de pantalla, pueden proporcionar mecanismos especiales de navegación que permitan a los usuarios acceder de forma rápida a las distintas secciones que componen una página web (p. ej. mediante una índice o mapa del documento con accesos directos a las diferentes secciones del mismo).

Línea	Columna	Código
538	5	<H2>

## 53. RESULTADOS: PÁGINA 49

Título	Comunidad de Madrid
URL	<a href="https://www.comunidad.madrid/#twitter">https://www.comunidad.madrid/#twitter</a>
Puntuación media	8.40
Nivel de adecuación estimado	AA

### Verificaciones. Nivel de adecuación A

Verificación	Valor	Modalidad
1.1 Existencia de alternativas textuales	1	Pasa
1.2 Uso de encabezados	1	Pasa
1.3 Uso de listas	1	Pasa
1.4 Tablas de datos	No aplica	Pasa
1.5 Agrupación estructural	1	Pasa
1.6 Separación de contenido y presentación	1	Pasa
1.7 Identificación del idioma principal	1	Pasa
1.8 Navegación con javascript accesible y control de usuario	1	Pasa
1.9 Formularios y etiquetas	1	Pasa
1.10 Formularios y estructura	1	Pasa
1.11 Título de página y de marcos	1	Pasa
1.12 Enlaces descriptivos	0	Falla
1.13 Cambios de contexto	1	Pasa
1.14 Compatibilidad	0	Falla

### Verificaciones. Nivel de adecuación AA

Verificación	Valor	Modalidad
2.1 Identificación de los cambios de idioma	1	Pasa
2.2 Legibilidad y contraste	0	Falla
2.3 Maquetación adaptable	1	Pasa
2.4 Múltiples vías de navegación	1	Pasa
2.5 Independencia del dispositivo	1	Pasa
2.6 Navegación consistente	1	Pasa

## 53.1. INCIDENCIAS.NIVEL DE ADECUACIÓN A

### 1.12 Enlaces descriptivos

**Problema** Enlaces que contienen imágenes y repiten su texto en el texto alternativo de las imágenes.

Las imágenes que forman parte de enlaces que además están acompañadas de un texto (el texto del enlace) no deben repetir en su atributo alt el texto del enlace para evitar repeticiones innecesarias de contenido que pueden entorpecer el uso de la página a los usuarios de lectores de pantalla. Si la imagen no aporta información adicional entonces debe marcarse como una imagen decorativa con texto alternativo vacío (alt="") y sin título.

Línea	Columna	Código
574	309	<pre> &lt;A class="group-link field-group-link image_link_banner_texto_inferior_enlace" href="/gobierno/institucion/gobierno" title="Equipo de Gobierno"&gt; &lt;DIV class="field field-name-field-image field-type-image field- label-hidden"&gt; &lt;DIV class="field-items"&gt; &lt;DIV class="field-item even" rel="" resource="https://www.comunidad.madrid/sites/default/files/styles/ima gen_enlace_opcional/public/_dpz5770er.png?itok=OBXr-wMF"&gt; &lt;IMG alt="Equipo de gobierno" class="img-responsive" src="https://www.comunidad.madrid/sites/default/files/styles/imagen_e nlace_opcional/public/_dpz5770er.png?itok=OBXr- wMF&amp;amp;c=90047f183359964f9cbdf4a5eb954c4" typeof="foaf:Image"/&gt; &lt;/DIV&gt; &lt;/DIV&gt; &lt;/DIV&gt; &lt;DIV class="field field-name-field-description field-type-text-long field-label-hidden"&gt; &lt;DIV class="field-items"&gt; &lt;DIV class="field-item even"&gt; Equipo de gobierno &lt;/DIV&gt; &lt;/DIV&gt; &lt;/DIV&gt; &lt;/A&gt; </pre>

### 1.14 Compatibilidad

**Problema** Presencia de errores en el código CSS que pueden dificultar su correcto procesamiento.

El código de las hojas de estilo debe estar libre de errores que puedan suponer una inconsistencia en su interpretación por parte de diferentes navegadores o aplicaciones de usuario. Es decir, el código debe poder ser procesado sin inconsistencias. Esto no implica que el código deba ser gramaticalmente válido o que no se empleen propiedades avanzadas o experimentales como las de CSS3 o las equivalentes de los diferentes motores de los navegadores, sino que al menos el código ha de ser sintácticamente correcto.

Línea	Columna	Código
2	536100	<pre> https://www.comunidad.madrid/sites/default/files/css/css_pY3vLAN7iv6F WA8-LjFc4IGu0sVWd5gBmVr6ziM-z4Q.css Encontrado error de parseo en: } </pre>

## 53.2. INCIDENCIAS.NIVEL DE ADECUACIÓN AA

### 2.2 Legibilidad y contraste

**Problema** **Contraste insuficiente entre el color de primer plano y el color de fondo.**

Las combinaciones de color de primer plano (propiedad color) y de color de fondo (propiedad background-color o background ) en una misma regla de las hojas de estilo deben tener un contraste suficiente.

El ratio de contraste entre el color de primer plano y el color de fondo ha de ser de al menos 4,5:1 para texto normal (inferior a 14pt y negrita o 18pt) y de 3:1 para texto grande (superior a 14pt y negrita o 18pt).

Para comprobar el correcto contraste entre los colores de primer plano y los colores de fondo se puede emplear la herramienta Contrast Analyser basada en el algoritmo del W3C para comprobar los ratios de contraste. Esta herramienta está disponible en: <http://www.paciellogroup.com/resources/contrast-analyser.html>.

Esta comprobación sólo analiza los selectores de CSS que tienen definido de forma explícita un color de primer plano y un color de fondo.

Línea	Columna	Código
2	656852	<code>https://www.comunidad.madrid/sites/default/files/css/css_pY3vLAN7iv6F WA8-LjFc4IGu0sVWd5gBmVr6ziM-z4Q.css(ratio:1.0) .hamburger .hamburger__top-bun, .hamburger .hamburger__bottom-bun</code>

## 54. RESULTADOS: PÁGINA 50

Título	Voluntariado   Hospital Infantil Universitario Niño Jesús
URL	<a href="https://www.comunidad.madrid/hospital/ninojesus/ciudadanos/voluntariado#addtoany">https://www.comunidad.madrid/hospital/ninojesus/ciudadanos/voluntariado#addtoany</a>
Puntuación media	9.50
Nivel de adecuación estimado	AA

### Verificaciones. Nivel de adecuación A

Verificación	Valor	Modalidad
1.1 Existencia de alternativas textuales	1	Pasa
1.2 Uso de encabezados	0	Falla
1.3 Uso de listas	1	Pasa
1.4 Tablas de datos	No aplica	Pasa
1.5 Agrupación estructural	1	Pasa
1.6 Separación de contenido y presentación	1	Pasa
1.7 Identificación del idioma principal	1	Pasa
1.8 Navegación con javascript accesible y control de usuario	1	Pasa
1.9 Formularios y etiquetas	1	Pasa
1.10 Formularios y estructura	1	Pasa
1.11 Título de página y de marcos	1	Pasa
1.12 Enlaces descriptivos	1	Pasa
1.13 Cambios de contexto	1	Pasa
1.14 Compatibilidad	1	Pasa

### Verificaciones. Nivel de adecuación AA

Verificación	Valor	Modalidad
2.1 Identificación de los cambios de idioma	1	Pasa
2.2 Legibilidad y contraste	1	Pasa
2.3 Maquetación adaptable	1	Pasa
2.4 Múltiples vías de navegación	1	Pasa
2.5 Independencia del dispositivo	1	Pasa
2.6 Navegación consistente	1	Pasa

## 54.1. INCIDENCIAS.NIVEL DE ADECUACIÓN A

### 1.2 Uso de encabezados

#### **Problema** Salto en los niveles de encabezado

Los elementos de encabezado (H1...H6) sirven para identificar los títulos de las diferentes secciones en las que se estructura un documento. El nivel empleado en cada encabezado es lo que definirá la estructura jerárquica de las secciones del documento. Por tanto, esta estructura de encabezados y los niveles empleados ha de ser correcta reflejando la estructura lógica del contenido de la página, identificando como encabezados todos los títulos de sección, sin emplear elementos de encabezado únicamente para crear efectos de presentación y sin saltarse niveles intermedios al descender en la jerarquía de encabezados (p. ej. sin pasar de un nivel de encabezado H2 a un nivel H4 en lugar de a un H3).

En este caso, se están produciendo saltos en los niveles de encabezado que deben ser solucionados.

Una estructura correcta de encabezados es de gran importancia ya que las aplicaciones de usuario y los productos de apoyo, como los lectores de pantalla, pueden proporcionar mecanismos especiales de navegación que permitan a los usuarios acceder de forma rápida a las distintas secciones que componen una página web (p. ej. mediante una índice o mapa del documento con accesos directos a las diferentes secciones del mismo).

Línea	Columna	Código
268	5	<H3>Asociaciones, Fundaciones y Ong's que tienen convenio con el HNJS:<STRONG> </STRONG></H3>

## 55. RESULTADOS: PÁGINA 51

Título	Comunidad de Madrid
URL	<a href="https://www.comunidad.madrid/#email">https://www.comunidad.madrid/#email</a>
Puntuación media	8.40
Nivel de adecuación estimado	AA

### Verificaciones. Nivel de adecuación A

Verificación	Valor	Modalidad
1.1 Existencia de alternativas textuales	1	Pasa
1.2 Uso de encabezados	1	Pasa
1.3 Uso de listas	1	Pasa
1.4 Tablas de datos	No aplica	Pasa
1.5 Agrupación estructural	1	Pasa
1.6 Separación de contenido y presentación	1	Pasa
1.7 Identificación del idioma principal	1	Pasa
1.8 Navegación con javascript accesible y control de usuario	1	Pasa
1.9 Formularios y etiquetas	1	Pasa
1.10 Formularios y estructura	1	Pasa
1.11 Título de página y de marcos	1	Pasa
1.12 Enlaces descriptivos	0	Falla
1.13 Cambios de contexto	1	Pasa
1.14 Compatibilidad	0	Falla

### Verificaciones. Nivel de adecuación AA

Verificación	Valor	Modalidad
2.1 Identificación de los cambios de idioma	1	Pasa
2.2 Legibilidad y contraste	0	Falla
2.3 Maquetación adaptable	1	Pasa
2.4 Múltiples vías de navegación	1	Pasa
2.5 Independencia del dispositivo	1	Pasa
2.6 Navegación consistente	1	Pasa

## 55.1. INCIDENCIAS.NIVEL DE ADECUACIÓN A

### 1.12 Enlaces descriptivos

**Problema** Enlaces que contienen imágenes y repiten su texto en el texto alternativo de las imágenes.

Las imágenes que forman parte de enlaces que además están acompañadas de un texto (el texto del enlace) no deben repetir en su atributo alt el texto del enlace para evitar repeticiones innecesarias de contenido que pueden entorpecer el uso de la página a los usuarios de lectores de pantalla. Si la imagen no aporta información adicional entonces debe marcarse como una imagen decorativa con texto alternativo vacío (alt="") y sin título.

Línea	Columna	Código
574	309	<pre> &lt;A class="group-link field-group-link image_link_banner_texto_inferior_enlace" href="/gobierno/institucion/gobierno" title="Equipo de Gobierno"&gt; &lt;DIV class="field field-name-field-image field-type-image field- label-hidden"&gt; &lt;DIV class="field-items"&gt; &lt;DIV class="field-item even" rel="" resource="https://www.comunidad.madrid/sites/default/files/styles/ima gen_enlace_opcional/public/_dpz5770er.png?itok=OBXr-wMF"&gt; &lt;IMG alt="Equipo de gobierno" class="img-responsive" src="https://www.comunidad.madrid/sites/default/files/styles/imagen_e nlace_opcional/public/_dpz5770er.png?itok=OBXr- wMF&amp;amp;c=90047f183359964f9cbdf4a5eb954c4" typeof="foaf:Image"/&gt; &lt;/DIV&gt; &lt;/DIV&gt; &lt;/DIV&gt; &lt;DIV class="field field-name-field-description field-type-text-long field-label-hidden"&gt; &lt;DIV class="field-items"&gt; &lt;DIV class="field-item even"&gt; Equipo de gobierno &lt;/DIV&gt; &lt;/DIV&gt; &lt;/DIV&gt; &lt;/A&gt; </pre>

### 1.14 Compatibilidad

**Problema** Presencia de errores en el código CSS que pueden dificultar su correcto procesamiento.

El código de las hojas de estilo debe estar libre de errores que puedan suponer una inconsistencia en su interpretación por parte de diferentes navegadores o aplicaciones de usuario. Es decir, el código debe poder ser procesado sin inconsistencias. Esto no implica que el código deba ser gramaticalmente válido o que no se empleen propiedades avanzadas o experimentales como las de CSS3 o las equivalentes de los diferentes motores de los navegadores, sino que al menos el código ha de ser sintácticamente correcto.

Línea	Columna	Código
2	536100	<pre> https://www.comunidad.madrid/sites/default/files/css/css_pY3vLAN7iv6F WA8-LjFc4IGu0sVWd5gBmVr6ziM-z4Q.css Encontrado error de parseo en: } </pre>



## 55.2. INCIDENCIAS.NIVEL DE ADECUACIÓN AA

### 2.2 Legibilidad y contraste

**Problema** **Contraste insuficiente entre el color de primer plano y el color de fondo.**

Las combinaciones de color de primer plano (propiedad color) y de color de fondo (propiedad background-color o background ) en una misma regla de las hojas de estilo deben tener un contraste suficiente.

El ratio de contraste entre el color de primer plano y el color de fondo ha de ser de al menos 4,5:1 para texto normal (inferior a 14pt y negrita o 18pt) y de 3:1 para texto grande (superior a 14pt y negrita o 18pt).

Para comprobar el correcto contraste entre los colores de primer plano y los colores de fondo se puede emplear la herramienta Contrast Analyser basada en el algoritmo del W3C para comprobar los ratios de contraste. Esta herramienta está disponible en: <http://www.paciellogroup.com/resources/contrast-analyser.html>.

Esta comprobación sólo analiza los selectores de CSS que tienen definido de forma explícita un color de primer plano y un color de fondo.

Línea	Columna	Código
2	656852	<code>https://www.comunidad.madrid/sites/default/files/css/css_pY3vLAN7iv6F WA8-LjFc4IGu0sVWd5gBmVr6ziM-z4Q.css(ratio:1.0) .hamburger .hamburger__top-bun, .hamburger .hamburger__bottom-bun</code>

## 56. ANEXO I: METODOLOGÍA DEL OBSERVATORIO

---

Se puede consultar la metodología del observatorio en

<http://administracionelectronica.gob.es/PAe/accesibilidad/metodologiaSimplificado>