



# HOSPITAL UNIVERSITARIO DE MÓSTOLES

## MEMORIA 2018



CONSEJERÍA DE SANIDAD

Coordina:  
Secretaría General del Servicio Madrileño de Salud

© **Comunidad de Madrid**  
Edita: Servicio Madrileño de Salud

Edición electrónica  
Edición: 9/2019

Publicado en España – Published in Spain



## Índice

Presentación .....	4
Zona de Influencia .....	5
Organigrama .....	8
Recursos Materiales.....	10
Cartera de Servicios .....	11
Especialidades disponibles .....	11
Actividad Asistencial .....	13
Actividad quirúrgica .....	14
Técnicas Utilizadas.....	15
Consultas Externas .....	16
Casuística (CMBD) .....	17
Calidad.....	20
Objetivos institucionales de calidad.....	20
Información y Atención al Paciente .....	27
Reclamaciones .....	27
Continuidad Asistencial .....	28
Consultas y pruebas solicitadas y realizadas para Atención Primaria..	28
Consultas solicitadas como consecuencia de la Libre Elección .....	31
Docencia y formación continuada.....	32
Formación Continuada.....	38
Investigación.....	45
Proyectos de investigación.....	45
Publicaciones científicas.....	51
Biblioteca de Ciencias de la Salud .....	52
Gestión económica .....	55
Obligaciones reconocidas .....	55
Farmacia .....	55
Otras actividades del hospital.....	56

## Presentación

Avanzar en la modernización de instalaciones y práctica asistencial, con modelos de atención más personalizados y adaptados a las necesidades de los pacientes. Estas han sido las dos líneas claves de trabajo durante 2018, un año intenso en el que hemos conseguido mantener un alto nivel de satisfacción por parte de los usuarios. Más de un 94% de ellos recomendarían a sus familiares y amigos venir a nuestro hospital.

La actualización es uno de los grandes retos de este hospital que tras iniciar hace ya tres años un importante proceso de cambio, continúa inmerso en un constante movimiento de reformas y mejoras necesarias, incluyendo a partir de este año un ambicioso Plan de Eficiencia Energética.

Durante el año 2018 se ha renovado la maternidad y varias áreas de hospitalización. Por un lado, un nuevo área de paritorios con Unidades Técnicas de Parto y Recuperación (UTPR) para mejorar el confort de las madres y humanizar el proceso del nacimiento y postparto, y por otro dos plantas completas de hospitalización alcanzando a más de 130 camas, 24 de ellas en habitación individual .

Los cambios también se orientan hacia una asistencia cada vez más adaptada a las características de las patologías y de los pacientes. La creación de nuevas consultas y programas específicos para determinados grupos de pacientes con altos factores de riesgo marcan el ritmo de una medicina protagonizada por un paciente activo, formado y bien informado.

En este sentido y en diferentes líneas se ha trabajado para mejorar la atención de los pacientes afectados por enfermedades autoinmunes, con disfagia severa, EPOC (Enfermedad Pulmonar Obstructiva), insuficiencia cardíaca, o con necesidad de cuidados paliativos.

Estos grandes hitos se suceden sin alterar el día a día de un centro hospitalario con una enriquecedora vida docente, gracias a la colaboración de las Universidades Rey Juan Carlos y Francisco de Vitoria, y con extraordinario interés en la normalización de procesos y procedimientos, llegando a ser el hospital madrileño con mayor número de servicios y unidades certificadas en los tres ámbitos, médico, enfermería y de gestión.

**Manuel Galindo Gallego**  
**Director - Gerente**

## Zona de Influencia

### Marco geográfico

#### Descripción del centro:

El hospital ocupa una parcela de 13.800 metros cuadrados y el complejo consta de un edificio central y dos anexos. El primero comprende la zona industrial, almacenes y aparcamientos. El segundo edificio, de cuatro plantas y adosado a la fachada principal, integra las dependencias del área administrativa y de dirección del centro.

Del Hospital Universitario de Móstoles depende un Centro de Especialidades Coronel de Palma, situado en la calle Coronel de Palma s/n. El edificio ocupa una parcela de 3.200 metros cuadrados y se divide en tres plantas donde se agrupan gran parte de las consultas externas.

#### Ubicación del Hospital

El ámbito asistencial de referencia se corresponde con los municipios de Móstoles y Arroyomolinos. El hospital está ubicado en la zona sur del municipio de Móstoles. Junto al hospital se sitúan varios colegios, un supermercado, un centro comercial y una zona de ocio.

#### Accesos

El acceso por carreteras desde el exterior del municipio se puede realizar por la **A5** (Autovía de Extremadura); Antigua Nacional V (actual Avenida de Portugal) y por la M- 506 (Villaviciosa de Odón-Fuenlabrada) El municipio cuenta con tres líneas urbanas y 26 líneas interurbanas de autobuses, de las cuales siete tienen parada en el propio hospital. Asimismo, existe una línea de autobuses que conecta con el municipio de Arroyomolinos. Metrosur facilita el acceso al Hospital Universitario de Móstoles desde la parada de metro 'Hospital de Móstoles'. Por otro lado, la comunicación por tren se puede hacer por la línea C5 de cercanías. El tiempo medio de accesibilidad en transporte público desde cualquier punto del municipio hasta el hospital es de unos 20 minutos.

ACCESOS AL HOSPITAL:

**Metrosur:** Parada de metro muy cercana, 'Hospital de Móstoles'.

**Renfe-Cercanías:** Línea C5. Paradas de tren, que distan a 30 minutos caminando desde el Hospital, 'Móstoles Central' (con acceso desde el metro con el mismo nombre) y 'El Soto' ( con acceso directo en autobús).

**Autobús:**

Líneas 524, 522, 523 y 521 Móstoles-Madrid

Línea 498- Arroyomolinos - Móstoles

Línea 525-Móstoles-Fuenlabrada

Líneas 541, 545, 546, 547, 548 Madrid

**Vehículo privado:**

A 5 (Autovía de Extremadura)

Antigua Nacional V (Alcorcón)

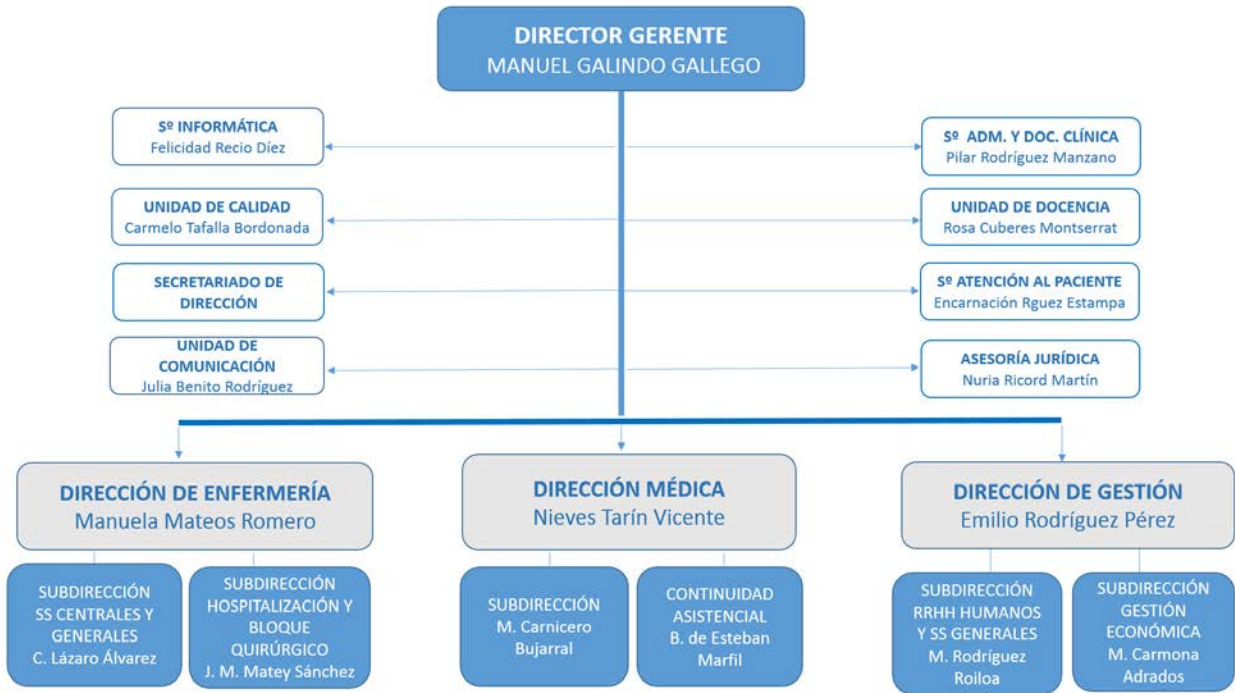
M-506 (Villaviciosa de Odón- Fuenlabrada)

## Estructura de la población

NOMBRE CENTRO	LOCALIDAD	POBLACIÓN (01/01/18)					TOTAL
		0-2	3-15	16-64	65-79	>=80	
C.S. EL SOTO	MÓSTOLES	492	2.516	13.642	1.547	588	19.019
C.S. FELIPE II	MÓSTOLES	431	2.552	14.572	3.123	641	21.232
C.S. DR. LUENGO RODRÍGUEZ	MÓSTOLES	1.570	4.710	21.194	3.526	690	32.284
C.S. DOS de MAYO	MÓSTOLES	826	4.958	23.193	5.915	1.450	36.183
C.S. BARTOLOMÉ GONZÁLEZ	MÓSTOLES	534	2.649	14.596	3.688	993	22.364
C.S. PARQUE COIMBRA	MÓSTOLES	1.625	8.019	24.281	2.291	666	38.015
	<b>TOTAL</b>	<b>5.478</b>	<b>25.404</b>	<b>111.478</b>	<b>20.090</b>	<b>5.028</b>	<b>167.478</b>



# Organigrama





## Recursos Humanos

CATEGORÍA PROFESIONAL	AÑOS	
	2017	2018
<b>EQUIPO DIRECTIVO</b>		
Director Gerente	1	1
Director Médico	1	1
Director de Continuidad Asistencial	1	1
Subdirector Médico	1	1
Director de Gestión	1	1
Subdirector de Gestión	2	2
Director de Enfermería	1	1
Subdirector de Enfermería	2	2
<b>DIVISIÓN MÉDICA</b>		
Facultativos	351	361
MIR	109	113
<b>PERSONAL SANITARIO</b>		
Enfermeras	512	521
Matronas	18	18
Fisioterapeutas	33	32
Terapeutas	1	1
Técnicos Superiores Especialistas	116	123
TCAE	362	360
<b>PERSONAL DE GESTIÓN Y SERVICIOS</b>		
Grupo Técnico Función Administrativa	3	4
Grupo Gestión Función Administrativa	10	10
Grupo Administrativo y resto C	17	19
Aux. Administrativo y resto D	183	180
Celadores y resto	215	217
<b>DOCENCIA</b>		
E.U.E. (otros residentes)	3	3
Personal en formación (matronas)	6	7
<b>TOTAL</b>	<b>1.949</b>	<b>1.979</b>

## Recursos Materiales

<b>CAMAS</b>	<b>2017</b>	<b>2018</b>
Camas Instaladas	332	332
<b>QUIRÓFANOS</b>	<b>2017</b>	<b>2018</b>
Quirófanos Instalados	12	12
<b>OTRAS INSTALACIONES</b>	<b>2017</b>	<b>2018</b>
Paritorios	2	1
Locales de consulta en el hospital	70	70
Locales de consulta en CEP	30	30
<b>PUESTOS HOSPITAL DE DÍA</b>	<b>2017</b>	<b>2018</b>
Oncológico	10	12
Infeccioso-SIDA		
Geriátrico		
Psiquiátrico	30	30
Otros Médicos	2	4
Quirúrgico	20	20
<b>HEMODIALISIS</b>	<b>2017</b>	<b>2018</b>
Número de puestos		
<b>DIAGNÓSTICO POR IMAGEN</b>	<b>2017</b>	<b>2018</b>
Mamógrafos	1	2
TAC	1	1
RMN	2	2
Ecógrafos Servicio. Radiodiagnóstico	5	5
Ecógrafos Servicio Cardiología	2	2
Ecógrafos Otros Servicios	6	6
Sala convencional de Rayos X	8	8
Telemando	2	2

<b>OTROS EQUIPOS</b>	<b>2017</b>	<b>2018</b>
Arco Multifuncional Rx	1	1
Equipo Radioquirúrgico	4	4
Ecocardiógrafos	2	2
Equipos Ergometría	1	1
Holter Electrocardiograma	5	5
Holter Tensión	2	2
Salas Endoscopias	3	3
GastroscoPIO / Esofagoscopios	5	5
Colonoscopios / Rectoscopios	5	5
Polisomnógrafos	2	2
Electroencefalógrafos	1	1
Vídeo EEG	1	1
Electromiógrafos	1	1
Equipos Potenciales Evocados	3	3

## Cartera de Servicios

### Especialidades disponibles

ESPECIALIDADES	DISPONIBLES EN EL HOSPITAL	CENTRO/HOSPITAL DE REFERENCIA
Admisión y Doc. Clínica	SI	
Alergología	NO	FHA
Análisis clínicos	SI	
Anatomía Patológica	SI	
Anestesiología y reanimación	SI	
Angiología y Cirugía Vascolar	NO	FHA
Aparato Digestivo	SI	
Bioquímica Clínica	SI	
Cardiología	SI	
Cirugía Cardiovascular	NO	Hospital Clínico / H 12 Octubre
Cir. Gral. y de Apto Digestivo	SI	
Cir. Maxilofacial	NO	Hospital Clínico
Cirugía Pediátrica	NO	Hospital Clínico / H Niño Jesús / Doce de Octubre
Cirugía Torácica	NO	Hospital Clínico
Cir. Plástica y Reparadora	NO	Hospital Clínico
Dermatología Medicoquirúrgica	SI	
Endocrinología y Nutrición	SI	
Estomatología	NO	Hospital Clínico
Farmacología Clínica	NO	
Farmacia hospitalaria	SI	
Geriatría	SI	
Hematología y Hemoterapia	SI	
Inmunología	NO	Hospital Clínico/ H La Paz7 H Doce de Octubre
Medicina Familiar y Comunitaria	NO	
Medicina Intensiva	SI	
Medicina Interna	SI	
Medicina Legal y Forense	NO	
Medicina Nuclear	NO	FHA / H de Getafe / Cruz Roja
Medicina Preventiva y Salud Pública	SI	
Medicina del Trabajo	SI	
Microbiología y Parasitología	SI	
Nefrología	NO	FHA
Neumología	SI	
Neurocirugía	NO	FHA
Neurofisiología Clínica	SI	
Neurología	SI	
Obstetricia y Ginecología	SI	
Oftalmología	SI	
Oncología Médica	SI	
Oncología Radioterápica	NO	Hospital de Fuenlabrada
Otorrinolaringología	SI	

ESPECIALIDADES	DISPONIBLES EN EL HOSPITAL	CENTRO/HOSPITAL DE REFERENCIA
Pediatría	SI	
Psicología Clínica	SI	
Psiquiatría	SI	
Radiodiagnóstico	SI	
Rehabilitación	SI	
Reumatología	SI	
Traumatología y C. Ortopédica	SI	
Urología	SI	
Urgencias	SI	

## Actividad Asistencial

Datos CMBD	2017	2018
Altas totales codificadas	12.688	12.221
Porcentaje de codificación	99,98%	99,99%
Estancia Media Global	6,72	6,60
Peso Medio Global	0,8501	0,9011

HOSPITALIZACION	2017	2018
Ingresos totales	12.693	12.225
Ingresos Urgentes	9.287	8.960
Ingresos Programados	3.406	3.265
Urgencias Totales	93.494	93.996
% Urgencias ingresadas	9,32%	8,99%
SESIONES HOSPITAL DE DÍA	2017	2018
Oncológico	4.430	4.992
Infeccioso-SIDA	0	0
Geriátrico	0	0
Psiquiátrico	6.133	5.584
Otros Médicos	2.173	2.302
Quirúrgico	0	0
HOSPITALIZACIÓN A DOMICILIO	2017	2018
Número de ingresos	303	296
Estancia Media	10,17	11,45
Altas	308	293
ACTIVIDAD OBSTÉTRICA	2017	2018
Partos por vía vaginal	637	620
Cesáreas	168	177
% Cesáreas	20,87%	22,21%

## Actividad quirúrgica

ACTIVIDAD QUIRÚRGICA	2017	2018
Intervenciones quirúrgicas programadas con hospitalización	3.126	2.861
Intervenciones quirúrgicas ambulatorias programadas, realizadas en quirófano	5.789	6.271
Intervenciones quirúrgicas urgentes con hospitalización	1.366	1.304
Intervenciones quirúrgicas urgentes ambulatorias	115	80
Otros procesos quirúrgicos ambulatorios realizados fuera de quirófano	7.068	7.902
Intervenciones quirúrgicas suspendidas	350	414
Tiempo disponible de quirófano (horas/mes)	1.243,76	1.195,37
Tiempo utilizado de quirófano (horas/mes)	825,83	836,67
Rendimiento quirúrgico (% ocupación quirúrgica)	66,40%	69,99%

## Donaciones – Trasplantes

Extracciones – Trasplantes	2017	2018
Donantes de Órganos	1	1

Donación de Cordón Umbilical	161	
Trasplantes de Progenitores Hematopoyéticos		
Trasplantes de Tejido Osteotendinoso	13	29
Trasplantes de Córneas	1	
Trasplantes de Membrana Escleral	4	
Trasplantes de Membrana Amniótica	4	4
Trasplantes de Piel		
Trasplantes de Válvulas Cardíacas		
Trasplantes de Segmentos Vasculares		

## Técnicas Utilizadas

TÉCNICA	REALIZADAS PROPIO CENTRO		DERIVADAS A C.CONCERTADO	
	2017	2018	2017	2018
Laboratorio				
Bioquímica	3.012.983	2.963.004	0	0
Hematología	502.074	573.988	0	0
Microbiología	125.174	126.339	0	0
Inmunología	53.116	56.215	0	0
Nº de pacientes	324.811	329.502	0	0
Radiología convencional	102.672	99.985	0	0
Ecografías (Servicio Rx.)	22.952	23.519	0	0
Ecografía dóppler	1.716	1.619	0	0
Citologías	13.052	13.085	0	0
Endoscopias digestivo	5.926	6.462	0	0
Broncoscopias	334	311	0	0
Mamografías	4.922	10.445	0	0
TAC	11.615	11.843	0	0
RMN	10.618	11.779	156	221
Gammagrafías	0	0	0	0
Radiología intervencionista	1.396	1.352	0	0
PET	0	0	0	0
Litotricias	0	0	0	0
Hemodinámica cardíaca diagnóstica	0	0	0	0
Hemodinámica cardíaca terapéutica	0	0	0	0

## Otros Procedimientos

PROCEDIMIENTOS AMBULATORIOS	2017	2018
Reservorio venoso	91	82
Cardioversiones eléctricas programadas	24	48
Consulta de Revisión Marcapasos sin sustitución de generador	831	Nuevas: 98, revisiones: 727
Revisión Marcapasos con sustitución de generador	13	25

\*\* En la Unidad de Cuidados Intensivos se han realizado 64 intervenciones de primo implantes, con ingreso hospitalario y 15 de recambio de generador, de forma ambulatoria



## Consultas Externas

ESPECIALIDAD	Primeras Consultas	Consultas Sucesivas	Total	Índice Suc/Prim	Solicitadas por A.P.	Realizadas para A.P.
Alergia	0	0	0		0	0
Cardiología	3.461	8.522	11.983	2,46	1.959	1.686
Dermatología	10.813	9.190	20.003	0,85	10.218	8.903
Digestivo	3.545	12.661	16.206	3,57	3.027	2.391
Endocrinología	3.643	10.623	14.266	2,92	1.775	1.562
Geriatría	1.013	2.923	3.936	2,89	28	24
Hematología	1.220	6.281	7.501	5,15	649	429
M. Interna	2.035	10.959	12.994	5,39	882	815
Nefrología	0	0	0		0	0
Neumología	2.176	7.562	9.738	3,48	1.338	1.138
Neurología	3.589	11.976	15.565	3,34	2.723	2.283
Oncología	735	6.387	7.122	8,69	23	28
Psiquiatría	4.672	22.153	26.825	4,74	4.100	2.991
Rehabilitación	5.534	4.101	9.635	0,74	1.439	1.150
Reumatología	3.613	9.936	13.549	2,75	2.208	2.116
Otras Médicas	1.240	1.891	3.131	1,53	16	16
<b>TOTAL ÁREA MÉDICA</b>	<b>47.289</b>	<b>125.165</b>	<b>172.454</b>	<b>2,65</b>	<b>30.385</b>	<b>25.532</b>
C. General	4.940	6.896	11.836	1,40	3.546	3.365
Urología	3.699	13.539	17.238	3,66	2.770	2.557
Traumatología	12.523	32.850	45.373	2,62	8.046	6.313
ORL	5.825	13.588	19.413	2,33	4.805	4.262
Oftalmología	8.603	28.787	37.390	3,35	8.077	7.148
Ginecología	6.776	18.981	25.757	2,80	6.594	5.534
C. Cardíaca	0	0	0		0	0
C. Infantil	0	0	0		0	0
C. Máxilofacial	0	0	0		0	0
Estomatología	0	0	0		0	0
C. Plástica	0	0	0		0	0
C. Torácica	0	0	0		0	0
Neurocirugía	0	0	0		0	0
C. Vascular	0	0	0		0	0
Anestesia	8.106	2.605	10.711	0,32	2	2
Otras Quirúrgicas	109	55	164	0,50	0	0
<b>TOTAL AREA QUIRÚRGICA</b>	<b>50.581</b>	<b>117.301</b>	<b>167.882</b>	<b>2,32</b>	<b>33.840</b>	<b>29.181</b>
<b>TOTAL AREA PEDIÁTRICA</b>	<b>4.019</b>	<b>10.476</b>	<b>14.495</b>	<b>2,61</b>	<b>2.156</b>	<b>1.747</b>
<b>TOTAL AREA OBSTÉTRICA</b>	<b>1.771</b>	<b>4.956</b>	<b>6.727</b>	<b>2,80</b>	<b>658</b>	<b>461</b>
<b>TOTAL</b>	<b>103.660</b>	<b>257.898</b>	<b>361.558</b>	<b>2,49</b>	<b>67.039</b>	<b>56.921</b>

## Casuística (CMBD)

## 25 GRD Médicos más frecuentes

GRD	DESCRIPCIÓN	Número de casos	%	Estancia Media	Peso Medio
560	PARTO	612	7,14%	2,64	0,3419
144	OTROS DIAGNÓSTICOS MENORES, SIGNOS Y SÍNTOMAS DE APARATO RESPIRATORIO	521	6,08%	6,68	0,6333
194	INSUFICIENCIA CARDÍACA	410	4,78%	8,66	0,8755
140	ENFERMEDAD PULMONAR OBSTRUCTIVA CRÓNICA	386	4,50%	7,74	0,8590
139	OTRA NEUMONÍA	382	4,46%	7,86	0,8409
463	INFECCIONES DE RIÑÓN Y TRACTO URINARIO	257	3,00%	7,16	0,6239
249	OTRAS GASTROENTERITIS, NÁUSEAS Y VÓMITOS	200	2,33%	5,33	0,5357
254	OTROS DIAGNÓSTICOS DEL APARATO DIGESTIVO	157	1,83%	6,13	0,6772
640	NEONATO, PESO AL NACER >2499 G NEONATO NORMAL O NEONATO CON OTRO PROBLEMA	150	1,75%	1,13	0,1451
113	INFECCIONES DE VÍAS RESPIRATORIAS SUPERIORES	149	1,74%	4,20	0,4971
141	ASMA	147	1,72%	3,90	0,6289
720	SEPTICEMIA E INFECCIONES DISEMINADAS	134	1,56%	11,72	1,3918
045	ACVA Y OCLUSIONES PRECEREBRALES CON INFARTO	117	1,37%	9,18	1,0109
133	FALLO RESPIRATORIO	113	1,32%	7,25	0,9350
192	CATERETERISMO CARDÍACO POR OTRA CONDICIÓN NO CORONARIA	112	1,31%	6,24	1,1336
284	TRASTORNOS DEL TRACTO Y VESÍCULA BILIAR	112	1,31%	7,59	0,9426
136	NEOPLASIAS RESPIRATORIAS	105	1,23%	6,81	1,1353
115	OTRAS ENFERMEDADES DE OÍDO, NARIZ, BOCA , GARGANTA Y CRANEALES/FACIALES	101	1,18%	3,11	0,5874
201	ARRITMIAS CARDÍACAS Y TRASTORNOS DE LA CONDUCCIÓN	100	1,17%	4,60	0,6034
465	CÁLCULOS URINARIOS Y OBSTRUCCIÓN ADQUIRIDA DEL TRACTO URINARIO SUPERIOR	89	1,04%	2,39	0,5832
244	DIVERTICULITIS Y DIVERTICULOSIS	85	0,99%	6,22	0,5913
383	CELULITIS Y OTRAS INFECCIONES DE PIEL	84	0,98%	7,36	0,6422
248	INFECCIONES BACTERIANAS MAYORES DE APARATO DIGESTIVO	81	0,95%	6,37	0,7535
750	ESQUIZOFRENIA	81	0,95%	23,69	0,6846
137	INFECCIONES E INFLAMACIONES PULMONARES MAYORES	78	0,91%	10,81	1,1752

<b>TOTAL GRDs MÉDICOS</b>	<b>8.570</b>	<b>6,92</b>	<b>0,7453</b>
---------------------------	--------------	-------------	---------------

## 25 GRD Quirúrgicos más frecuentes

GRD	DESCRIPCIÓN	Número de casos	%	Estancia Media	Peso Medio
263	COLECISTECTOMÍA	224	6,14%	2,52	1,1130
540	CESÁREA	176	4,82%	3,95	0,5955
446	PROCEDIMIENTOS URETRALES Y TRANSURETRALES	173	4,74%	2,79	0,8324
302	SUSTITUCIÓN ARTICULACIÓN RODILLA	162	4,44%	9,33	1,5057
098	OTROS PROCEDIMIENTOS SOBRE OÍDO, NARIZ, BOCA Y GARGANTA	150	4,11%	1,93	0,9317
314	PROCEDIMIENTOS SOBRE PIE Y DEDOS DEL PIE	143	3,92%	2,89	1,0687
228	PROCEDIMIENTOS SOBRE HERNIA INGUINAL, FEMORAL Y UMBILICAL	124	3,40%	1,50	0,9018
315	PROCEDIMIENTOS SOBRE HOMBRO, CODO Y ANTEBRAZO EXC. SUSTITUCIÓN DE ARTICULACIÓN	115	3,15%	3,97	1,1186
513	PROCEDIMIENTOS SOBRE ÚTERO Y ANEJOS PROCESO NO MALIGNO, EXCEPTO LEIOMIOMA	110	3,01%	2,31	0,8760
313	PROCEDIMIENTOS SOBRE RODILLA Y PARTE INFERIOR DE LA PIERNA EXCEPTO PIE	104	2,85%	6,32	1,2132
231	PROCEDIMIENTOS MAYORES SOBRE INTESTINO GRUESO	102	2,79%	10,04	1,7299
301	SUSTITUCIÓN ARTICULACIÓN CADERA	99	2,71%	12,93	1,6223
097	AMIGDALECTOMÍA Y ADENOIDECTOMÍA	96	2,63%	1,42	0,5107
363	PROCEDIMIENTOS SOBRE MAMA EXCEPTO MASTECTOMÍA	95	2,60%	1,04	1,1043
404	PROCEDIMIENTOS SOBRE TIROIDES, PARATIROIDES Y TRACTO TIROGLOSO	93	2,55%	3,31	0,8816
234	APENDICECTOMÍA SIN DIAGNÓSTICO PRINCIPAL COMPLEJO	87	2,38%	2,66	0,8588
316	PROCEDIMIENTOS SOBRE MANO Y MUÑECA	76	2,08%	1,42	0,8620
308	REPARACIÓN DE FRACTURA DE CADERA Y FÉMUR	73	2,00%	12,12	1,4553
482	PROSTATECTOMÍA TRANSURETRAL	67	1,84%	3,12	0,7464
483	PROCEDIMIENTOS SOBRE PENE, TESTÍCULOS Y ESCROTO	64	1,75%	1,94	0,8315
443	PROCEDIMIENTOS SOBRE RIÑÓN Y TRACTO URINARIO POR PROCESOS NO MALIGNOS	62	1,70%	3,89	1,2908
171	IMPLANT. MARCAPASOS CARDIACO PERMANENTE SIN IAM, FALLO CARDIACO O SHOCK	61	1,67%	6,98	1,5874
227	PROCEDIMIENTOS SOBRE HERNIA EXCEPTO INGUINAL, FEMORAL Y UMBILICAL	61	1,67%	3,30	1,1376
544	DILATACIÓN Y LEGRADO, ASPIRACIÓN O HISTEROTOMÍA PARA DIAGNÓSTICOS OBSTÉTRICOS	58	1,59%	1,12	0,5513
175	INTERVENCIONES CORONARIAS PERCUTÁNEAS SIN IAM	57	1,56%	4,95	2,1213

<b>TOTAL GRDs QUIRÚRGICOS</b>	<b>3.650</b>	<b>5,85</b>	<b>1,2670</b>
-------------------------------	--------------	-------------	---------------

## 25 GRD con mayor consumo de recursos

GRD	DESCRIPCIÓN	Número de casos	%	Estancia Media	Peso Medio
194	INSUFICIENCIA CARDÍACA	410	3,35%	8,66	0,8755
140	ENFERMEDAD PULMONAR OBSTRUCTIVA CRÓNICA	386	3,16%	7,74	0,8590
144	OTROS DIAGNÓSTICOS MENORES, SIGNOS Y SÍNTOMAS DE APARATO RESPIRATORIO	521	4,26%	6,68	0,6333
139	OTRA NEUMONÍA	382	3,13%	7,86	0,8409
263	COLECISTECTOMÍA	224	1,83%	2,52	1,1130
302	SUSTITUCIÓN ARTICULACIÓN RODILLA	162	1,33%	9,33	1,5057
560	PARTO	612	5,01%	2,64	0,3419
720	SEPTICEMIA E INFECCIONES DISEMINADAS	134	1,10%	11,72	1,3918
231	PROCEDIMIENTOS MAYORES SOBRE INTESTINO GRUESO	102	0,83%	10,04	1,7299
301	SUSTITUCIÓN ARTICULACIÓN CADERA	99	0,81%	12,93	1,6223
463	INFECCIONES DE RIÑÓN Y TRACTO URINARIO	257	2,10%	7,16	0,6239
314	PROCEDIMIENTOS SOBRE PIE Y DEDOS DEL PIE	143	1,17%	2,89	1,0687
230	PROCEDIMIENTOS MAYORES SOBRE INTESTINO DELGADO	57	0,47%	18,79	2,6104
446	PROCEDIMIENTOS URETRALES Y TRANSURETRALES	173	1,42%	2,79	0,8324
098	OTROS PROCEDIMIENTOS SOBRE OÍDO, NARIZ, BOCA Y GARGANTA	150	1,23%	1,93	0,9317
315	PROCEDIMIENTOS SOBRE HOMBRO, CODO Y ANTEBRAZO EXC. SUSTITUCIÓN DE ARTICULACIÓN	115	0,94%	3,97	1,1186
192	CATETERISMO CARDÍACO POR OTRA CONDICIÓN NO CORONARIA	112	0,92%	6,24	1,1336
313	PROCEDIMIENTOS SOBRE RODILLA Y PARTE INFERIOR DE LA PIERNA EXCEPTO PIE	104	0,85%	6,32	1,2132
175	INTERVENCIONES CORONARIAS PERCUTÁNEAS SIN IAM	57	0,47%	4,95	2,1213
136	NEOPLASIAS RESPIRATORIAS	105	0,86%	6,81	1,1353
045	ACVA Y OCLUSIONES PRECEREBRALES CON INFARTO	117	0,96%	9,18	1,0109
228	PROCEDIMIENTOS SOBRE HERNIA INGUINAL, FEMORAL Y UMBILICAL	124	1,01%	1,50	0,9018
249	OTRAS GASTROENTERITIS, NÁUSEAS Y VÓMITOS	200	1,64%	5,33	0,5357
254	OTROS DIAGNÓSTICOS DEL APARATO DIGESTIVO	157	1,28%	6,13	0,6772
308	REPARACIÓN DE FRACTURA DE CADERA Y FÉMUR	73	0,60%	12,12	1,4553

<b>TOTAL GRDs</b>	<b>12.221</b>	<b>6,60</b>	<b>0,9011</b>
-------------------	---------------	-------------	---------------

## Calidad

### Objetivos institucionales de calidad

<b>Resultados 2018 Indicadores de Calidad</b>	<b>Resultado Hospital de Móstoles</b>	<b>GRUPO 2 (media)</b>	<b>SERVICIO MADRILEÑO SALUD (media)</b>
<b>Objetivo 1: Desplegar la seguridad del paciente en la organización</b>			
1.1. Implantación de objetivos de seguridad del paciente en cada centro (Nº de objetivos establecidos), incluyendo prioritarios	9	11	12
1.2. Despliegue de los objetivos de seguridad del paciente en los servicios/idades (% con al menos 2 objetivos)	100,0%	88,9%	92,6%
1.3. Participación activa de directivos en reuniones o visitas a las unidades: "rondas de seguridad" (Nº de rondas de seguridad)	6	6	6
1.4. Implantación de CISEMadrid			
• Nº incidentes identificados	218	188	231
• Nº informes validados	159	100	125
<b>Objetivo 2: Impulsar prácticas seguras</b>			
2.1. Prevención de las infecciones relacionadas con la atención sanitaria en UCI:			
• Densidad de incidencia neumonía asociada a ventilación mecánica	3.51 por 1000 días de estancia	4,11	3,86
• Densidad de incidencia Bacteriemias relacionadas catéter venoso central	4.05 bacteriemias por 1000 días CVC	2,25	1,71
• Tasa media de pacientes que adquieren una BMR	Infección 0.39 Colonización + infección 3.90	2,81	2,20
• Participación en el proyecto ITU Zero	si	100%	100%
2.2. Desarrollo de actuaciones (nº) para mejorar la higiene de manos (al menos 2 incluyendo observación)	2	3	4
2.3. Desarrollo de actuaciones para la seguridad en el paciente quirúrgico			
• % de implantación del LVQ	92,6%	97,1%	94,6
• Adherencia a la Resolución 609/2016 en el ámbito de cirugía	si	100%	92%
• Grado de Adherencia a las medidas del proyecto Infección Quirúrgica Zero (IQZ)	100,0%	96%	100%
2.4. Desarrollo de actuaciones para la atención al paciente con sepsis			
• Constitución de grupo de trabajo/Comité	si	92%	100%
• Actuaciones para implantar las recomendaciones en el hospital	si	92%	100%
<b>Objetivo 3: Revisar y mejorar los resultados clave de la organización</b>			
3.1.- Revisión del Observatorio de Resultados			
• Responsable del proyecto nombrado	Si	100%	100%
• Informe de revisión realizado	si	100%	100%
• Realizada propuesta de buena práctica	si	85%	94%

<b>Cont. Resultados 2018 Indicadores de Calidad</b>	<b>Resultado Hospital de Móstoles</b>	<b>GRUPO 2 (media)</b>	<b>SERVICIO MADRILEÑO SALUD (media)</b>
<b>Objetivo 4: Mejorar la calidad percibida</b>			
4.1. Grado de satisfacción global de los usuarios con la atención recibida (% de satisfechos y muy satisfechos)	91,1%	88,98%	88,99%
4.2. Implantación de acciones de mejora (nº) en las áreas priorizadas según encuesta de satisfacción 2017 (en segmentos de estudio)	9	6	6
4.3. Desarrollo de líneas de actuación (nº) del Comité de Calidad Percibida (entre ellas técnicas cualitativas)	4	6	6
<b>Objetivo 5: Desarrollar la gestión de calidad</b>			
5.1. Consolidación del Modelo EFQM (realización de la autoevaluación)	no	85%	88%
5.2. Desarrollo de actuaciones para la implantación, actualización y mejora de sistemas de gestión ambiental (SGA) <ul style="list-style-type: none"> <li>• Implantación/ Actualización del SGA</li> <li>• Desarrollo de buenas prácticas ambientales sostenibles (al menos 3 o 2 según grupo)</li> </ul>	si	77%	65%
	3	85%	91%
5.3. Promoción de la Responsabilidad Social Sociosanitaria (RSS) <ul style="list-style-type: none"> <li>• Responsable de proyecto nombrado</li> <li>• Realización de autoevaluación con el Marco de Reconocimiento</li> <li>• Elaborado plan de acción</li> </ul>	si	100%	100%
	si	85%	88%
	si	85%	94%
<b>Objetivo 6: Optimizar la atención al dolor</b>			
6.1. % pacientes de los servicios de UCI, pediatría, Cirugía General y Traumatología que tienen recogida en la HC la medición con una escala de valoración del dolor	87,9%	95,1%	93,1%
6.2. Desarrollo de líneas de actuación Comités de Atención al Dolor (Nº de líneas de actuación puestas en marcha)	6	6	5

## COMISIONES CLÍNICAS

Nombre	Número integrantes	Número reuniones
Comisión Central de Garantía de Calidad	27	0
Farmacia y Terapéutica	9	4
Formación continuada	15	2
Biblioteca	13	2
Historias Clínicas y Documentación	12	4
Infección hospitalaria, profilaxis y política antibiótica	18	7
Docencia pregrado	14	1
Investigación	14	2
Docencia de residentes	21	3
Garantía y control de calidad en radioterapia	15	0
Mortalidad	19	2
Tejidos y tumores	24	2
Ética asistencial	23	9
Ética investigación clínica	12	7
Transfusión	14	4
Contra la violencia	12	1
Seguridad del paciente	23	4
Humanización y Calidad percibida	16	2
Atención al dolor	16	2
Lactancia Materna	16	9
Unidad Independiente de Gestión de Seguridad	3	0
Unidad Funcional Gestión Medioambiental	11	2
Comité de Prevención del Tabaquismo	11	6
Comité de Seguridad de Información y Protección de Datos	9	4
Comisión de Curas	22	4
Comisión Planes de Cuidados	20	4
Comisión de Medicamentos Peligroso	11	3
Comisión de Productos Nuevos	7	3
Grupo de Ordenación Documental	13	6
Comisión Técnica de Coordinación de la Información	7	7
Comité Técnico Quirúrgico	18	39
Comité Técnico Clínico	22	7
Comité Técnico Servicios Centrales	22	7



## GRUPOS DE MEJORA

Nombre
Grupo de mejora de tumores de mama
Grupo de mejora tumores de pulmón
Grupo de mejora tumores dermatológicos : melanoma
Grupo de mejora tumores digestivos
"Grupo de mejora tumores de cabeza y cuello
Grupo de mejora tumores urológicos
Grupo de mejora Flebitis Zero
Grupo de mejora cuidados de vías periféricas
Grupo coordinador de seguridad del paciente quirúrgico
Grupo de mejora incidencia de Infección localizada en el sito quirúrgico en cirugía de colon
Grupo de mejora incidencia de Infección localizada en el sito quirúrgico en cirugía de prótesis de cadera
Grupo de mejora Complicaciones médico quirúrgicas
Grupo de mejora de Enfermedad tromboembólica postquirúrgica
Grupo de trabajo para la elaboración normativa de circulación y uso de indumentaria específica de quirófano
Grupo de mejora uso optimizado de nuevos hipolipemiantes
Grupo de trabajo de atención al paciente con sepsis
Grupo de mejora de prevención de la trombosis
Grupo de mejora de atención al parto y cesárea humanizada

## PREMIOS Y RECONOCIMIENTOS

Denominación del Premio o Reconocimiento recibido	Servicio Unidad	Entidad
Premio Accésit a los investigadores enfermeros más precoces. Cuidando y Humanizando a través de la Música.	Servicio de Reanimación	Colegio Oficial de Enfermería
UCI de Puertas Abiertas reconocimiento especial como actividad de humanización	UCI	Servicio Madrileño de Salud
XVI Congreso Nacional de la Sociedad Española de Cirugía Laparoscópica la primera clasificada Dra. Fátima Senra Lorenzana	Cirugía General y Digestiva	Sociedad Española Cirugía Laparoscópica y Robótica
I Congreso Nacional de Investigación en Enfermería Asistencial de FUDEN. Transferencia de la investigación y la formación a la práctica clínica: el gran reto de los cuidados” Primer premio a Mejor Comunicación Oral a María Concepción Olmo	Servicio de Reanimación	I Congreso Nacional de Investigación en Enfermería Asistencial de FUDEN

## CERTIFICACIONES Y ACREDITACIONES

Servicio/unidad	Norma	Certificación inicial	Vigencia de la certificación	Entidad certificadora
ADMISIÓN Y DOCUMENTACIÓN CLÍNICA	UNE EN ISO 9001:2015	2007	2022	eqa
ASESORÍA JURÍDICA	UNE EN ISO 9001:2015	2007	2022	eqa
ASUNTOS GENERALES	UNE EN ISO 9001:2015	2007	2022	eqa
BIBLIOTECA DE CIENCIAS DE LA SALUD	UNE EN ISO 9001:2015	2007	2022	eqa
CENTRAL DE ESTERILIZACIÓN	UNE EN ISO 9001:2015	2007	2022	eqa
UNIDAD DE COMUNICACIÓN	UNE EN ISO 9001:2015	2007	2022	eqa
PREVENCIÓN DE RIESGOS LABORALES	UNE EN ISO 9001:2015	2007	2022	eqa
SECRETARIADO DE DIRECCIÓN	UNE EN ISO 9001:2015	2007	2022	eqa
GESTIÓN ECONÓMICA	UNE EN ISO 9001:2015	2007	2022	eqa
HOSTELERÍA	UNE EN ISO 9001:2015	2007	2022	eqa
LOGÍSTICA	UNE EN ISO 9001:2015	2007	2022	eqa
RECURSOS HUMANOS	UNE EN ISO 9001:2015	2007	2022	eqa
SERVICIO TÉCNICO	UNE EN ISO 9001:2015	2007	2022	eqa
UCMA	UNE EN ISO 9001:2015	2007	2022	eqa
UNIDAD DE CALIDAD	UNE EN ISO 9001:2015	2007	2022	eqa
UNIDAD DE CONTRATACIÓN ADMINISTRATIVA	UNE EN ISO 9001:2015	2007	2022	eqa
ANÁLISIS CLÍNICOS-BIOQUÍMICA	UNE EN ISO 9001:2015	2007	2022	eqa
ANATOMÍA PATOLÓGICA	UNE EN ISO 9001:2015	2007	2022	eqa
ENFERMERIA DE ANESTESIA Y REANIMACIÓN	UNE EN ISO 9001:2015	2007	2022	eqa
APARATO DIGESTIVO	UNE EN ISO 9001:2015	2007	2022	eqa
	UNE EN ISO 9001:2015	2007	2022	eqa

UNIDAD HOSPITALIZACIÓN DE ENFERMERÍA CIRUGÍA GENERAL Y APARATO DIGESTIVO				
CIRUGÍA ORTOPÉDICA Y TRAUMATOLOGÍA	UNE EN ISO 9001:2015	2007	2022	eqa
DERMATOLOGÍA	UNE EN ISO 9001:2015	2007	2022	eqa
ENDOCRINOLOGÍA Y NUTRICIÓN	UNE EN ISO 9001:2015	2007	2022	eqa
FARMACIA	UNE EN ISO 9001:2015	2007	2022	eqa
HEMATOLOGÍA Y HEMOTERAPIA	UNE EN ISO 9001:2015	2007	2022	eqa
HOSPITAL DE DÍA	UNE EN ISO 9001:2015	2007	2022	eqa
MEDICINA INTENSIVA	UNE EN ISO 9001:2015	2007	2022	eqa
UNIDAD HOSPITALIZACIÓN DE ENFERMERÍA MEDICINA INTERNA	UNE EN ISO 9001:2015	2007	2022	eqa
MEDICINA PREVENTIVA	UNE EN ISO 9001:2015	2007	2022	Eqa
MICROBIOLOGÍA Y PARASITOLOGÍA	UNE EN ISO 9001:2015	2007	2022	eqa
NEUROFISIOLOGÍA CLÍNICA	UNE EN ISO 9001:2015	2007	2022	eqa
OBSTETRICIA Y GINECOLOGÍA	UNE EN ISO 9001:2015	2007	2022	eqa
ORL	UNE EN ISO 9001:2015	2007	2022	eqa
OFTALMOLOGÍA	UNE EN ISO 9001:2015	2007	2022	eqa
PEDIATRÍA	UNE EN ISO 9001:2015	2007	2022	eqa
QUIRÓFANO	UNE EN ISO 9001:2015	2007	2022	eqa
UNIDAD DE FISIOTERAPIA	UNE EN ISO 9001:2015	2007	2022	eqa
ATENCIÓN AL USUARIO	UNE EN ISO 9001:2015	2007	2022	eqa
UNIDAD DE GENÉTICA	UNE EN ISO 9001:2015	2007	2022	eqa
UNIDAD DE VALORACIÓN Y CUIDADOS GERIÁTRICOS	UNE EN ISO 9001:2015	2007	2022	eqa
UNIDAD HOSPITALIZACIÓN BREVE DE PSIQUIATRÍA	UNE EN ISO 9001:2015	2007	2022	eqa

UNIDAD DE HOSPITALIZACION DE ENFERMERIA DE ESPECIALIDADES MÉDICO QUIRÚGICAS	UNE EN ISO 9001:2015	2007	2022	eqa
ENFERMERÍA DE URGENCIAS	UNE EN ISO 9001:2015	2007	2022	eqa
TODAS LAS ACTIVIDADES DEL HOSPITAL	UNE EN ISO 14001:2015	2007	2022	eqa

Servicio/unidad	Acreditación inicial	Vigencia de la acreditación	Entidad acreditadora
PRÁCTICA TRANSFUSIONAL, AUTODONACIÓN Y GESTIÓN DE CALIDAD	2003	2022	Sociedad Española de Hematología y Hemoterapia y Sociedad Española de Transfusión sanguínea
ACREDITACION CON LA QUE SE PROMOCIONA LA HUMANIZACIÓN EN LA ASISTENCIA AL NACIMIENTO Y LA LACTANCIA MATERNA EL NIVEL 2. SERVICIOS DE GINECOLOGÍA Y OBSTETRICIA Y PEDIATRÍA	2017	vigente	IHAN- UNICEF Comité Ejecutivo de la Iniciativa por la Humanización de la Atención al Parto y la Lactancia Materna
CREDECIAL ORO RED DE HOSPITALES SIN HUMO. TODA LA ORGANIZACIÓN	2016	vigente	Dirección General de Salud Pública de la Consejería de Sanidad de la Comunidad de Madrid

## Información y Atención al Paciente

El Servicio de Atención al Paciente/Usuario actúa como nexo de unión entre la institución y el paciente/Usuario, en todo lo relacionado con las quejas, reclamaciones, sugerencias y agradecimientos. Establece canales de comunicación, información y mediación entre el paciente y hospital.

A través de la Unidad de Trabajo Social detecta pacientes con riesgo social, tramita derivaciones de pacientes a hospitales de media estancia y favorece la mejor situación sociosanitaria al alta hospitalaria.

Uno de sus principales objetivos es conseguir la máxima satisfacción del Paciente/Usuario"

## Reclamaciones

	2017	2018	Var.	%Var.
<b>RECLAMACIONES</b>	3.906	3.150	-689	-17,84%

## Principales motivos de reclamación

MOTIVO	Nº	%	% ACUMULADO
Demora en consultas o pruebas diagnósticas	2.267	71,42%	71,42%
Desacuerdo con Organización y Normas	174	5,48%	76,91%
Disconformidad con la Asistencia	148	4,66%	81,57%
Trato Personal	81	2,55%	84,12%
Información Clínica	75	2,36%	86,48%
Citaciones	74	2,33%	88,82%

## Continuidad Asistencial

### Consultas y pruebas solicitadas y realizadas para Atención

#### Primaria

ESPECIALIDAD	Primeras Consultas	Solicitadas por A.P.	%	Realizadas para A.P.	%
Alergia	0	0		0	
Cardiología	3.461	1.959	56,60%	1.686	48,71%
Dermatología	10.813	10.218	94,50%	8.903	82,34%
Digestivo	3.545	3.027	85,39%	2.391	67,45%
Endocrinología	3.643	1.775	48,72%	1.562	42,88%
Geriatría	1.013	28	2,76%	24	2,37%
Hematología	1.220	649	53,20%	429	35,16%
M. Interna	2.035	882	43,34%	815	40,05%
Nefrología	0	0		0	
Neumología	2.176	1.338	61,49%	1.138	52,30%
Neurología	3.589	2.723	75,87%	2.283	63,61%
Oncología	735	23	3,13%	28	3,81%
Psiquiatría	4.672	4.100	87,76%	2.991	64,02%
Rehabilitación	5.534	1.439	26,00%	1.150	20,78%
Reumatología	3.613	2.208	61,11%	2.116	58,57%
Otras Médicas	1.240	16	1,29%	16	1,29%
<b>TOTAL ÁREA MÉDICA</b>	<b>47.289</b>	<b>30.385</b>	<b>64,25%</b>	<b>25.532</b>	<b>53,99%</b>
C. General	4.940	3.546	71,78%	3.365	68,12%
Urología	3.699	2.770	74,89%	2.557	69,13%
Traumatología	12.523	8.046	64,25%	6.313	50,41%
ORL	5.825	4.805	82,49%	4.262	73,17%
Oftalmología	8.603	8.077	93,89%	7.148	83,09%
Ginecología	6.776	6.594	97,31%	5.534	81,67%
C. Cardíaca	0	0		0	
C. Infantil	0	0		0	
C. Máxilofacial	0	0		0	
Estomatología	0	0		0	
C. Plástica	0	0		0	
C. Torácica	0	0		0	
Neurocirugía	0	0		0	
C. Vasculares	0	0		0	
Anestesia	8.106	2	0,02%	2	0,02%
Otras Quirúrgicas	109	0		0	
<b>TOTAL AREA QUIRURGICA</b>	<b>50.581</b>	<b>33.840</b>	<b>66,90%</b>	<b>29.181</b>	<b>57,69%</b>
<b>TOTAL AREA PEDIATRICA</b>	<b>4.019</b>	<b>2.156</b>	<b>53,65%</b>	<b>1.747</b>	<b>43,47%</b>
<b>TOTAL AREA OBSTÉTRICA</b>	<b>1.771</b>	<b>658</b>	<b>37,15%</b>	<b>461</b>	<b>26,03%</b>
<b>TOTAL</b>	<b>103.660</b>	<b>67.039</b>	<b>64,67%</b>	<b>56.921</b>	<b>54,91%</b>

## Técnicas Diagnósticas y Terapéuticas Continuidad Asistencial

Técnica	Act. Propia + Concertada	Solicitadas por A.P.	%	Realizadas para A.P.	%
Radiología convencional	99.985	20.086	20,09%	17.858	17,86%
Ecografías (Servicio Rx.)	23.519	7.561	32,15%	7.141	30,36%
Ecografía dúppler	1.619	0		0	
Endoscopias digestivo	6.462	1.344	20,80%	1.088	16,84%
Broncoscopias	311	0		0	
Mamografías	10.445	14	0,13%	15	0,14%
TAC	11.843	199	1,68%	177	1,49%
RMN	12.000	6	0,05%	5	0,04%
Gammagrafías	0	0		0	
Radiología intervencionista	1.352	1	0,07%	0	
PET	0	0		0	



## Variación interanual de solicitudes desde Atención Primaria

ESPECIALIDAD	Solicitadas 2017	Solicitadas 2018	% Variación 2018 / 2017
Alergia	0	0	
Cardiología	1.904	1.959	2,89%
Dermatología	9.255	10.218	10,41%
Digestivo	2.909	3.027	4,06%
Endocrinología	1.752	1.775	1,31%
Geriatría	54	28	-48,15%
Hematología	608	649	6,74%
M. Interna	865	882	1,97%
Nefrología	0	0	
Neumología	1.258	1.338	6,36%
Neurología	2.674	2.723	1,83%
Oncología	37	23	-37,84%
Psiquiatría	3.470	4.100	18,16%
Rehabilitación	1.420	1.439	1,34%
Reumatología	2.158	2.208	2,32%
Otras Médicas	76	16	-78,95%
<b>TOTAL ÁREA MÉDICA</b>	<b>28.440</b>	<b>30.385</b>	<b>6,84%</b>
C. General	3.812	3.546	-6,98%
Urología	2.673	2.770	3,63%
Traumatología	7.472	8.046	7,68%
ORL	4.601	4.805	4,43%
Oftalmología	7.495	8.077	7,77%
Ginecología	6.085	6.594	8,36%
C. Cardíaca	0	0	
C. Infantil	0	0	
C. Máxilofacial	0	0	
Estomatología	0	0	
C. Plástica	1	0	
C. Torácica	0	0	
Neurocirugía	0	0	
C. Vasculares	0	0	
Anestesia	0	2	
Otras Quirúrgicas	0	0	
<b>TOTAL AREA QUIRURGICA</b>	<b>32.139</b>	<b>33.840</b>	<b>5,29%</b>
<b>TOTAL AREA PEDIATRICA</b>	<b>2.061</b>	<b>2.156</b>	<b>4,61%</b>
<b>TOTAL AREA OBSTÉTRICA</b>	<b>788</b>	<b>658</b>	<b>-16,50%</b>
<b>TOTAL</b>	<b>63.428</b>	<b>67.039</b>	<b>5,69%</b>

## Consultas solicitadas como consecuencia de la Libre Elección

ESPECIALIDAD	Primeras Consultas Solicitadas AP	Número citas ENTRANTES Libre Elección	% sobre Primeras Consultas Solicitadas AP	Número citas SALIENTES Libre Elección
Alergia	0	24		294
Cardiología	1.959	68	3,47%	400
Dermatología	10.218	644	6,30%	1.151
Digestivo	3.027	113	3,73%	810
Endocrinología	1.775	185	10,42%	324
Geriatría	28	0		0
Hematología	649	3	0,46%	13
M. Interna	882	36	4,08%	102
Nefrología	0	2		13
Neumología	1.338	92	6,88%	260
Neurología	2.723	230	8,45%	721
Oncología	23	0		0
Psiquiatría	4.100	0		0
Rehabilitación	1.439	58	4,03%	237
Reumatología	2.208	127	5,75%	357
Otras Médicas	16	0		0
<b>TOTAL ÁREA MÉDICA</b>	<b>30.385</b>	<b>1.582</b>	<b>5,21%</b>	<b>4.682</b>
C. General	3.546	153	4,31%	308
Urología	2.770	124	4,48%	409
Traumatología	8.046	653	8,12%	2.985
ORL	4.805	358	7,45%	825
Oftalmología	8.077	599	7,42%	1.119
Ginecología	6.594	497	7,54%	823
C. Cardíaca	0	0		0
C. Infantil	0	0		0
C. Maxilofacial	0	0		0
Estomatología	0	0		0
C. Plástica	0	0		0
C. Torácica	0	0		0
Neurocirugía	0	0		0
C. Vasculat	0	130		257
Anestesia	2	0		0
Otras Quirúrgicas	0	0		0
<b>TOTAL AREA QUIRURGICA</b>	<b>33.840</b>	<b>2.514</b>	<b>7,43%</b>	<b>6.726</b>
<b>TOTAL AREA PEDIATRICA</b>	<b>2.156</b>	<b>4</b>	<b>0,19%</b>	<b>42</b>
<b>TOTAL AREA OBSTÉTRICA</b>	<b>658</b>	<b>33</b>	<b>5,02%</b>	<b>269</b>
<b>TOTAL</b>	<b>67.039</b>	<b>4.133</b>	<b>6,17%</b>	<b>11.719</b>

## Docencia y formación continuada

### 1. GRADO DE MEDICINA

Nº Alumnos Grado en Medicina curso académico 2017/2018. Hospital Universitario de Móstoles						
Universidad	1er curso	2º curso	3er curso	4º curso	5º curso	6º curso
UFV	20	19	26	18	24	21
URJ	...	...	31	29	31	27

### 2. GRADO DE FARMACIA

Nº Alumnos Grado en Farmacia curso académico 2017/2018. Hospital Universitario de Móstoles					
Universidad	1er curso	2º curso	3er curso	4º curso	5º curso
U. Complutense	----	----	----	----	15
U. Fco. De Vitoria	----	----	----	----	1

### 3. GRADO DE PSICOLOGÍA

Nº Alumnos Grado en Psicología curso académico 2017/2018. Hospital Universitario de Móstoles				
Universidad	1er curso	2º curso	3er curso	4º curso
URJC	----	----	----	7

### 4. MASTER UNIVERSITARIO DE PSICOLOGÍA GENERAL Y SANITARIA

Nº Alumnos Máster Psicología General Sanitaria curso académico 2017/2018. Hospital Universitario de Móstoles		
Universidad	1er curso	2º curso
URJC	4	4

Nº Profesor Asociado Vinculado Curso académico 2017/2018.	
Universidad	PAV
Francisco de Vitoria	28
Rey Juan Carlos	42

Nº Tutores Clínicos o Tutores Honoríficos Curso académico 2017/2018.	
Universidad	TC / TH
Francisco de Vitoria	244
Rey Juan Carlos	201

**MÉDICOS INTERNOS RESIDENTES**

<b>Nº de Médicos Internos Residentes . Curso 2017-2018</b>	
Análisis Clínicos	3
Anatomía Patológica	4
Anestesia y Reanimación	4
Cirugía Gral. y Aparato Digestivo	4
Cirugía Ortopédica y Traumatología	5
Farmacia Hospitalaria	8
Obstetricia y Ginecología	8
Hematología y Hemoterapia	4
Medicina Intensiva	5
Medicina Interna	11
Medicina Preventiva	3
Medicina del Trabajo	2
Microbiología	3
Neurofisiología	2
Oftalmología	3
Otorrinolaringología	4
Pediatría y Áreas Específicas	12
Psicología clínica	4
Psiquiatría	8
Radiodiagnóstico	8
Urología	5
<b>TOTAL</b>	<b>110</b>

**ENFERMEROS INTERNOS RESIDENTES**

Nº de Enfermeras Internas Residentes curso 2017-2018	
EIR Familiar y Comunitaria	2
EIR Matronas	6
EIR Pediatría	3
Total	11

Nº de Enfermeras Internas Residentes de rotaciones externas curso 2017-2018	
EIR Salud Mental	16

Nº de Tutores de Enfermeras Internas Residentes curso 2017-2018	
EIR Familiar y Comunitaria	1
EIR Matronas	2
EIR Pediatría	2

- GRADO DE ENFERMERÍA**

Nº de alumnos y estancias de Grado en Enfermería por Universidad curso 2017 - 2018		
	Alumnos	Estancias
Universidad Rey Juan Carlos I	61	69
Universidad Francisco de Vitoria	41	46
Universidad Pontificia de Comillas	38	42
Universidad Pontificia de Salamanca	42	45
Total	<b>182</b>	<b>202</b>

Nº de Profesores Asociados o Coordinadores de alumnos de Grado de Enfermería por Universidad	
Universidad Rey Juan Carlos I	3
Universidad Francisco de Vitoria	1
Universidad Pontificia de Comillas	1
Universidad Pontificia de Salamanca	2

- GRADO EN FISIOTERAPIA**

Nº de alumnos de Grado en Fisioterapia por Universidad curso 2017 - 2018	
Universidad Rey Juan Carlos I	67
Universidad Europea de Madrid	8
<b>Total</b>	<b>75</b>

Nº de Profesores Asociados o Coordinadores de alumnos de Grado en Fisioterapia por Universidad	
Universidad Rey Juan Carlos I	10
Universidad Europea de Madrid	4

- GRADO EN TERAPIA OCUPACIONAL**

Nº de alumnos de Grado en Terapia Ocupacional curso 2017 - 2018	
Universidad Complutense	2

Coordinadora alumnos de Grado en Terapia Ocupacional curso 2018-2019	1
--	---

- POSTGRADO**

Nº de alumnos de Postgrado por Universidad curso 2017-2018	
Universidad Rey Juan Carlos I. Máster Cuidados Críticos (Enfermería)	2
Universidad Rey Juan Carlos I. Experto urgencias y Emergencias (Enfermería)	3
Universidad Europea de Madrid. Máster Terapia Manual ( Fisioterapia)	8
<b>Total</b>	<b>13</b>

Coordinadores de alumnos de Postgrado por Universidad curso 2017-2018	
Universidad Rey Juan Carlos I. Máster y Experto	1
Universidad Europea de Madrid. Máster Terapia Manual	1

## • TÉCNICOS GRADO MEDIO

Nº de alumnos de Técnicos de Cuidados Auxiliares por Centros Educativos curso 2017-2018	
Instituto de Educación Secundaria González Cañadas	1
Instituto de Educación Secundaria Salvador Allende	8
Instituto de Educación Secundaria HEASE	5
Instituto de Educación Secundaria Benjamín Rúa	16
Colegio Nuestra Señora de los Remedios	12
Instituto de Educación Secundaria Prado de Santo Domingo	2
Instituto de Formación Profesional Claudio Galeno	1
<b>Total</b>	<b>45</b>

Nº de alumnos de Técnicos de Farmacia y Parafarmacia por Centros Educativos curso 2017-2018	
Instituto de Educación Secundaria Benjamín Rúa	7
Instituto de Educación Secundaria Prado de Santo Domingo	8
<b>Total</b>	<b>15</b>

Coordinadores de alumnos de Técnico de Grado Medio curso 2017-2018	
Coordinadora de alumnos de Técnicos de Cuidados Auxiliares	1
Coordinadora de alumnos de Técnicos de Farmacia y Parafarmacia	1

## • TÉCNICOS GRADO SUPERIOR

Nº de alumnos de Técnicos de Grado Superior por Centros Educativos curso 2017 - 2018	
Instituto Técnico de Estudios Profesionales. Imagen para el Diagnóstico	3
Instituto Técnico de Estudios Profesionales II. Imagen para el Diagnóstico	3
Centro FPE San Juan de Dios. Imagen para el Diagnóstico	13
Instituto FP Claudio Galeno. Imagen para el Diagnóstico	2
Centro de Estudios Profesionales Santa Gema. Imagen para el Diagnóstico	5

Instituto de Educación Secundaria San Juan de la Cruz. Imagen para el Diagnóstico	1
Instituto de Educación Secundaria Benjamín Rúa. Laboratorio Diagnóstico Clínico	15
Instituto de Educación Secundaria Prado de Santo Domingo. Documentación Sanitaria	2
Instituto de Educación Secundaria José Luis San Pedro. Anatomía Patológica y Citología	3
Total	47

Coordinadores de alumnos de Técnico de Grado Superior 2018-2019	
Coordinadores de alumnos de Técnicos de Imagen para el Diagnóstico	3
Coordinadora de alumnos de Técnicos de Documentación Sanitaria	1
Coordinadora de alumnos de Técnicos de Laboratorio Diagnóstico Clínico	1
Coordinadora de alumnos de Técnicos de Anatomía Patológica y Citología	1

- ENFERMERAS INTERNAS RESIDENTES**

Nº de Enfermeras Internas Residentes curso 2018-2019	
EIR Familiar y Comunitaria	2
EIR Matronas	7
EIR Pediatría	3
Total	12

Nº de Enfermeras Internas Residentes de rotaciones externas curso 2018-2019	
EIR Salud Mental	2

Nº de Tutores de Enfermeras Internas Residentes curso 2018-2019	
EIR Familiar y Comunitaria	1
EIR Matronas	2
EIR Pediatría	2



## Formación Continuada

Cursos/Jornadas/Sesiones/ Talleres	Número Horas	Número Asistentes
<b>DIVISIÓN DE ENFERMERÍA</b>		
<b>Cursos</b>		
RCP Básica + DEA.	20	25
RCP Instrumental Pediátrica	12	20
Triaje de prioridades en urgencias sistema Manchester	10	27
Formación y actualización del Técnico Especialista en el Laboratorio Clínico	12	20
Actualización en fisioterapia neurológica	15	15
Ecografía para enfermería. Canalización venosa ecoguiada	5	21
Formación en hemoterapia y pruebas transfusionales	10	17
Abordaje integral del cuidado de las heridas	15	14
Inmovilizaciones en Traumatología 1ª edición	15	17
Manejo y movilización del paciente encamado	12	17
Humanización de la asistencia sanitaria 1ª edición	15	21
Humanización de la asistencia sanitaria 2ª edición	15	13
La matrona ante el binomio madre-hijo	20	16
Taller de electrocardiografía básica para enfermería	15	17
Deshabitación tabáquica y terapia inhalada	5	11
Actualización de Técnico en Cuidados Auxiliares de Enfermería en Quirófano	6	17

<b>Cursos/Jornadas/Sesiones/ Talleres</b>	<b>Número Horas</b>	<b>Número Asistentes</b>
Taller sobre catéteres centrales de inserción periférica: indicaciones, técnica de inserción y cuidados (semipresencial)	20	20
Implicaciones legales en la gestión de Enfermería (CODEM 2018)	10	16
Actuación de enfermería en el maltrato y responsabilidades jurídicas (CODEM 2018)	20	10
Inmovilizaciones en traumatología 2ª edición	15	24
Taller de actualización en técnicas de reparación perineal	6	22
<b>Jornadas</b>		
II Jornada Fisioterapia.	5	150
XI Jornada Nacional de Enfermería.	5	250
<b>Sesiones</b>		
Formación y actualización en enfermería	16	85
Actualización y manejo del dolor	8	21
Uso seguro del medicamento y uso correcto de los guantes	20	288
Gestión de residuos	2	118
Identificación de fármacos y vías de administración	25	368

<b>DIVISIÓN MÉDICA</b>		
<b>Cursos</b>	<b>Horas</b>	<b>Participantes</b>
RCP avanzada	35	32
RCP Pediátrica	12	20
Gestión de conflictos laborales	10	24
Innovación docente: aula virtual en docencia médica	3	4
Identificación del paciente grave.	25	25
Gestión de conflictos laborales	10	11
Metodología de la Investigación: herramientas para investigar, consumir y producir investigación.	40	32
Mindfulness y manejo del estrés emocional (1ª edición)	22	24
Mindfulness y manejo del estrés emocional (2ª edición)	22	22
Dolor agudo post-operatorio	12	14
Coaching para personal sanitario	20	18
Talleres de Bioética Clínica	18	37
Curso de formación elemental en lactancia materna para profesionales sanitarios	6	18
Curso de lactancia materna para profesionales sanitarios	20	26
Tallado de biopsias y piezas quirúrgicas. Autopsia pediátrica y de adulto	11	14
Citología básica	12	10
VI Curso de Psicogeriatría	5	40

Ecografía clínica en Medicina Interna	10	15
Conceptos teóricos acerca de la psicosis desde el modelo sistémico e intervenciones psicoterapéuticas con pacientes psicóticas	8	11
Dermatología clínico-patológica en África rural: cuando no hay acceso a la sanidad	3	47
<b>Jornadas</b>		
Jornadas de abordaje multidisciplinar en Cirugía Bariátrica	11	33
<b>Sesiones (acreditadas por CFC)</b>		
Sesiones de Análisis clínicos	16	10
Sesiones de Cirugía General	109	15
Sesiones de Hematología	25	8
Sesiones Unidad Cuidados Intensivos	43	6
Sesiones de Geriátrica	18	4
Sesiones de Medicina Interna	66	29
Sesiones de Urgencias	60	21
Sesiones de Otorrinolaringología	42	13
Sesiones de Rehabilitación	18	5
Sesiones de Traumatología	88	13
Sesiones de Urología	70	14
Sesiones de Oftalmología	78	11
Sesiones de Farmacia	31	7
Sesiones de Microbiología	24	6
Sesiones de Ginecología y Obstetricia	24	15
Sesiones de Neumología	45	7
Sesiones de Anatomía Patológica	72	10
Sesiones de Psiquiatría	31	15

Sesiones del Laboratorio de Genética	12	6
Sesiones de Cardiología	27	8
Sesiones de Pediatría	68	27
Sesiones de Oncología	64	5
Sesiones de Neurología	32	6
Sesiones de Radiodiagnóstico	61	16
Sesiones de Anestesiología y Reanimación	93	17
<b>Talleres</b>	<b>93</b>	<b>17</b>
Talleres prácticos de Bioética Clínica	20	28
Identificación del paciente en Riesgo	25	16

<b>SESIONES CLÍNICAS GENERALES CLÍNICAS</b>		
<b>SERVICIO</b>	<b>TÍTULO</b>	<b>FECHA</b>
Oncología	<b>Atención multidisciplinar del cáncer en el Hospital Universitario de Móstoles.</b>	17/01/2018
Ginecología y Obstetricia	<b>Abdomen agudo en la mujer gestante: diagnóstico diferencial.</b>	24/01/2018
Dermatología	<b>III Proyecto Dermatológico en Malawi: seguimos creciendo.</b>	31/01/2018
Geriatría	<b>Actualización en Geriatría: deterioro comportamental leve del anciano.</b>	17/02/2018
Traumatología	<b>¿Por qué cojea mi hijo, doctor?</b>	14/02/2018
Biblioteca	<b>La Biblioteca de Ciencias de la salud como herramienta para el desarrollo profesional.</b>	21/02/2018
Neurología	<b>Actualización en neurología.</b>	28/02/2018
Cuidados Intensivos	<b>Trasplante de órganos y tejidos en asistolia controlada.</b>	07/03/2018

<b>SESIONES CLÍNICAS GENERALES CLÍNICAS</b>		
<b>SERVICIO</b>	<b>TÍTULO</b>	<b>FECHA</b>
Farmacia	<b>Actualización en el manejo de fármacos biopeligrosos.</b>	14/03/2018
Microbiología	<b>Nueva Guía de Recogida y Transporte de muestras a Microbiología y Parasitología.</b>	21/03/2018
Cuidados Intensivos	<b>¿Está a nuestro alcance la Investigación?</b>	11/04/2018
Unidad de Investigación	<b>Unidad de Apoyo a la Investigación. ¿Investigas o quieres investigar? Nosotros te ayudamos.</b>	18/04/2018
Traumatología	<b>Nuestra experiencia en Camerún.</b>	25/04/2018
Radiología	<b>Imagen multimodal y terapias endovasculares en el ictus isquémico agudo.</b>	09/05/2018
Psiquiatría	<b>Intervención en primeros episodios psicóticos.</b>	16/05/2018
Unidad de Riesgos Laborales	<b>Uso y abuso de medicación en trabajadores sanitarios.</b>	23/05/2018
Medicina Interna	<b>Cuando es el 3 de cada 100.000. La bioética aplicada al caso clínico.</b>	30/05/2018
Unidad de Calidad	<b>A propósito del Día Mundial del Medio Ambiente: diez años de gestión medioambiental en el Hospital de Móstoles.</b>	06/06/2018
Enfermedades Infecciosas	<b>Tuberculosis multiresistente: una amenaza real.</b>	13/06/2018
Neumología	<b>Fenotipos de asma. Nuevos tratamientos disponibles.</b>	20/06/2018
Urgencias	<b>Recomendaciones del Consenso de Hartford y Tactical Emergency Casualty Care (TECC) en un atentado terrorista.</b>	27/06/2018

<b>SESIONES CLÍNICAS GENERALES CLÍNICAS</b>		
<b>SERVICIO</b>	<b>TÍTULO</b>	<b>FECHA</b>
Medicina Interna	<b>Ars Medicina.</b>	03/10/2018
Neurología	<b>Código ictus.</b>	10/10/2018
Hematología	<b>Del laboratorio a la práctica clínica en Hematología.</b>	17/10/2018
Cardiología	<b>Estrategias en gestión y avances en insuficiencia cardíaca.</b>	24/10/2018
Medicina Aparato Digestivo	<b>Lesiones quísticas pancreáticas.</b>	31/10/2018
Urología	<b>Manejo actual de la disfunción erectil.</b>	07/11/2018
Pediatría	<b>Anafilaxia en el paciente pediátrico.</b>	14/11/2018
Anatomía Patológica	<b>Aspergilosis invasiva.</b>	21/11/2018
Endocrinología	<b>Hiponatremia: dilema diagnóstico, oportunidad terapéutica.</b>	28/11/2018
Genética/Reumatología	<b>Genética y clínica de las enfermedades autoinflamatorias.</b>	12/11/2018
Oftalmología	<b>Manifestaciones oftalmológicas en el síndrome de apnea obstructiva del sueño.</b>	19/12/2018

<b>DIVISIÓN DE GESTIÓN</b>	<b>N de horas</b>	<b>N de asistentes</b>
<b>Cursos</b>		
Atención TENCION AL PUBLICO HOSPITALARIO (PRESENCIAL)	20	20
PREVENCIÓN Y ACTUACIÓN EN CONFLICTOS INTERNOS	20	25

## Investigación

### Proyectos de investigación

Título	Financiador	Importe Financiación
Análisis y diseño de una guía y aplicación móvil sobre alimentación complementaria	Académico	0,00
Proyecto PREDOL	Qualigen, S.L	0,00
Influencia de los estilos de crianza y tipos de apego parentales en niños diagnosticados de Trastorno por Déficit de Atención e Hiperactividad (TDAH)	Académico	0,00
Análisis de las repercusiones en calidad de vida en pacientes en lista de espera para prótesis de rodilla	Académico	0,00
Cohorte observacional de pacientes con esclerosis sistémica: estudio de los patrones clínicos e inmunológicos y su influencia pronóstica sobre la enfermedad	Fundación Española de Medicina Interna (FEMI)	0,00
Úlceras por decúbito en las Unidades de Cuidados Intensivos. Estudio de prevalencia multicéntrico internacional de un día	Académico	0,00
Implantación de buenas prácticas y análisis de redes contextual	Académico	0,00
Estudio de fragmentación del ADN espermático, dinámica, parámetros oxidativos y actividad nucleasa en muestras de semen de varones estériles	Académico	0,00
Estudio epidemiológico observacional descriptivo sobre la trombosis asociada al cáncer: Registro de Trombosis y Neoplasias de la SEOM. Estudio TESEO	Sociedad Española de Oncología Médica (SEOM)	0,00



Título	Financiador	Importe Financiación
Papel predictor del catastrofismo y variables relacionadas con la percepción de amenaza en la aparición de efectos secundarios tras la aplicación de capsacinatopica	Académico	0,00
Análisis comparativo de la efectividad analgésica de dos técnicas anestésicas en el postoperatorio de cirugía de artroplastia de rodilla en el Hospital Universitario de Móstoles	Académico	0,00
Efectividad de una intervención en la adquisición de conocimientos sobre seguridad en el uso de medicamentos	Académico	0,00
Visión del personal sanitario sobre la limitación de tratamientos de soporte vital en pacientes ingresados en Unidades de Cuidados Intensivos	Académico	0,00
Vivencia del embarazo, parto y puerperio en mujeres que se han sometido a técnicas de reproducción asistida	Académico	0,00
Subanálisis: Evaluación de marcadores serológicos como predictores del rendimiento diagnóstico de los hemocultivos	Académico	0,00
Estudio de fase III, aleatorizado, secuencial y abierto, para evaluar la eficacia de FOLFOX + panitumumab seguido por FOLFORI + bevacizumab (Secuencia 1) frente a FOLFOX + bevacizumab seguido por FOLFIRI + panitumumab (secuencia 2) en pacientes con cáncer colorrectal metastásico no resecable, RAS nativo, tumor primario en lado izquierdo, no tratado previamente: CR-SEQUENCE	Grupo Español de Tratamiento de Tumores Digestivos (TTD)	15.000,00
Estudio de largo seguimiento de pacientes con cáncer de mama incluidos en estudios en estadios precoces del grupo Geicam	Grupo Español de Investigación en Cáncer de Mama (GEICAM)	0,00

Título	Financiador	Importe Financiación
Características y manejo de los pacientes diagnosticados de síntomas del tracto urinario inferior por hiperplasia benigna de próstata atendidos en España	Glaxosmithkline, S.A.	500,00
COMBACTE-CDI (Combatiendo la resistencia bacteriana en Europa - CDI)	Académico	0,00
Eje eritroferona-hepcidina y su relación con la eritropoyesis	Sociedad Española de Hematología y Hemoterapia (SEHH)	0,00
Estudio observacional prospectivo para evaluar los beneficios para el paciente asociados al tratamiento de la Psoriasis en placas con Apremilast tras otros tratamientos sistémicos en condiciones de práctica clínica habitual en España	Celgene S.L.	4.239,00
Evaluación del grado de anticoagulación de pacientes con fibrilación auricular no valvular en un centro de salud de Móstoles	Académico	0,00
Estudio observacional de cohortes multicéntrico y prospectivo para evaluar la seguridad y efectividad en la clínica real de Erelzi, un biosimilar de etanercept (COMPACT)	Sandoz Farmacéutica S.A.	0,00
Competencia profesional en Enfermería (PROCOMP Nurse)	Académico	0,00
Práctica clínica habitual en España: Evaluación del uso de apremilast en pacientes con artritispsoriásica, sin exposición previa a tratamientos biológicos (Estudio PREVAIL)	Celgene S.L.	0,00
Estudio observacional retrospectivo de evolución de casos de cáncer de mama en el varón y evaluación del riesgo de recidiva mediante secuenciación genética	Grupo Español de Investigación en Cáncer de Mama (GEICAM)	0,00
Características nutricionales y estilos de vida de la población pediátrica (6-14 años) y de sus progenitores en la actualidad. Importancia de la	Académico	0,00

Título	Financiador	Importe Financiación
educación para la salud desde la consulta de enfermería pediátrica		
Postoperative Outcomes Within an Enhanced Recovery After Surgery Protocol (POWER.2). National Audit of complications following elective total hip or knee replacement within or without an enhanced recovery after surgery protocol	Académico	0,00
Estudio observacional, prospectivo y multicéntrico de calidad de vida en relación con la fatiga y el síndrome mano-pie de los pacientes con carcinoma renal metastásico tratados con un inhibidor de la tirosina quinasa en primera línea (ESTUDIO TROYA)	Pfizer Inc.	1.800,00
Tratamiento de la hiperuricemia asintomática en Atención Primaria en centros de salud del municipio de Móstoles	Académico	0,00
Evaluación del Test Inmunológico de Sangre Oculta en Heces en el Proceso Diagnóstico de Pacientes con Anemia Ferropénica (Fase de Validación Externa)	Académico	0,00
Valor de la PTH y vitamina D en la predicción de la hipocalcemia tras tiroidectomía total	Académico	0,00
Registro Español de pacientes con Lupus Eritematoso Sistémico (Registro RELES)	Grupo de Trabajo de Enfermedades Autoinmunes Sistémicas (GEAS)	0,00
Agonistas del receptor de la trombopoyetina en la población pediátrica: Estudio de eficacia y seguridad a largo plazo en el tratamiento de la trombocitopenia inmune (PTI)	Académico	0,00
Fluid Day	Sociedad Española de Anestesiología, Reanimación y Terapéutica del Dolor	0,00
Evaluación de la probabilidad pre-test de estenosis significativa en pacientes con Angina Inestable en Urgencias que se someten a una TC Cardiaca (Proyecto MAPAC-CardioCT)	Académico	0,00

Título	Financiador	Importe Financiación
Estudio aleatorizado, doble ciego, controlado con placebo de la eficacia, seguridad y tolerabilidad de cápsulas gastroresistentes de EPA-FFA, en pacientes con poliposisadenomatosa familiar (PAF)	S.L.A. Pharma (UK) Ltd.	0,00
Validación a nivel nacional de la escala de satisfacción con los cuidados enfermeros desde la perspectiva del paciente crítico	Académico	0,00
Papel de los Polimorfismos de CYP2D6 y otros genes en la respuesta a tramadol en pacientes con dolor agudo	Académico	0,00
Comorbilidad asistencial de los pacientes con trastorno mental del Hospital Universitario de Móstoles	Académico	0,00
Optimización del uso de TNT en pacientes con miopatía. Nuevos horizontes en la práctica clínica habitual	Académico	0,00
Seguimiento a largo plazo de los pacientes portadores de desfibrilador automático implantable que consultan a urgencias. Proyecto GEDAIUR`10 (Grupo para el estudio de las urgencias en pacientes portadores de un DAI`10)	Sociedad Española de Medicina de Urgencias y Emergencias (SEMES)	0,00
Estudio AMPO- Estudio de la Medicación Prescrita al Ostomizado	Coloplast Productos Médicos S.A.	0,00
El significado de la rehabilitación cardiaca en fase II. Experiencia vivida de pacientes que han sufrido Infarto Agudo de Miocardio (IAM): Estudio cualitativo	Académico	0,00
Malaria importada en un Hospital terciario de la Comunidad de Madrid 2013-2018: Diagnóstico y características de la infección por Plasmodium SPP	Académico	0,00
Evaluación retrospectiva no intervencional posterior a la autorización del uso de idelalisib en pacientes con leucemia linfocítica crónica (LLC) en recaída/refractaria (R/R) en España	Gilead Sciences International Ltd.	2.445,00
Implantación de teleconsulta en el diagnóstico del síndrome de Apnea-Hipopneas del sueño en el Hospital Universitario de Móstoles	Académico	0,00

Título	Financiador	Importe Financiación
Synovialultrasound as primary outcome in a 3-arm, randomized, open-label, parallel active controlled, multicenter international study comparing baricitinib, alone and combined with MTX versus TNF- $\alpha$ inhibitor in rheumatoid arthritis patients: Searching for synovium predictors of response	Instituto Investigación Sanitaria Fundación Jiménez Díaz	12.600,00
Validación y Sensibilidad al cambio de un índice de actividad inflamatoria ocular: UVEDAI	Sociedad Española de Reumatología	29.725,00
Predicción de la fiebre y su repercusión en la rentabilidad diagnóstica de los hemocultivos	Académico	0,00
Hemorragia Posparto en el Hospital Universitario	Académico	0,00
Técnica de extracción de hemocultivos	Académico	0,00
Técnica modificada de injerto en isla condropericondrio en las timpanoplastias tipo I; nuestra experiencia	Académico	0,00
Predictores morfológicos para la inestabilidad de microsatélites en el carcinoma urotelial	Académico	0,00
Estudio de la prevalencia de vaginosis bacteriana asintomática en mujeres gestantes y su posible asociación con efectos adversos durante la gestación	Académico	0,00
Estudio descriptivo retrospectivo de complicaciones a corto plazo de RNPT	Académico	0,00
Análisis epidemiológico de la infección congénita por citomegalovirus en el Hospital Universitario de Móstoles	Académico	0,00
Potencia Diagnóstica PAAF Tumor de Parotida en el Hospital Universitario de Móstoles	Académico	0,00
Predicción de la fiebre y optimización del rendimiento diagnóstico de los hemocultivos	FIS	8.470,00
Nuevas Dianas moleculares en la ruta Ras-ERK: potencial terapéutico en el cáncer de tiroides	Colaboración Proyecto de la Fundación AECC	240.000,00

## Publicaciones científicas

Publicaciones (nombre de la Revista)	Número total de artículos publicados en la revista	Factor de impacto de la revista (JCR 2018)	Cuartil JCR
Am J Alzheimers Dis Other Demen	1	1,464	Q2
Ann Pharmacother	1	2,443	Q3
Arch Soc Esp Oftalmol	1		
Australas J Dermatol	1	1,701	Q3
Br J Cancer	1	5,416	Q1
Bmj Case Reports	2		
Clinical Gastroenterol Hepatol	1	7,958	Q1
Complexity	1	2,591	Q1
Comput Methods Programs Biomed	1	3,424	Q1
Dermatol Pract Concept	1		
Diabetes Metab Res Rev	1	4,758	Q1
Diabetes Metab Syndr	1		
Enferm Infecc Microbiol Clin	3	1.685	Q4
Enferm Intensiva	1		
Entropy	2	2,419	Q2
Eur J Cancer	1	6,680	Q1
Eur J Hum Genet	1	3,650	Q2
Gut	1	17,943	Q1
Hepatology	1	14,971	Q1
J Cardiovascular Pharmacol	2	2,371	Q3
J Clin Immunol	1	4,128	Q2
J Clin Endocrinol Metab	1	5,605	Q1
J Clin Oncol	2	28,245	Q1
J Crit Care Med (Targu Mures)	1		
J Eur Acad Dermatol Venereol	1	5,113	Q1
J Glob Antimicrob Resist	1	2,469	Q3
J Healthc Qual Res	1		
J Natl Cancer Inst	1	10,211	Q1
Materials (Basel)	1	2,972	Q2
Med Clin	2	1,277	Q3
Med Intensiva	1	1,982	Q3
Med Paliativa	1		
Minerva Anestesiol	1	2,840	Q2
Neoplasia	1	3,837	Q2
Neurologia	1	2,038	Q3
Nutr Hosp	1	0,759	Q4
Nutrients	1	4,171	Q1
Piel.Formación Continuada en Dermatología	1		
Plos Negl Trop Dis	1	4,487	Q1
Reumatol Clin	3		
Rev Patol Respir	1		
Rheumatol Int	1	2,200	Q3
Rev Esp anestesiol Reanim	2		
Rev Esp Quimioter	1	0,760	Q4
RMD Open	1		
Sci Rep	1	4,011	Q1
United European Gastroenterol J	1	3,453	Q2
	57		

## Biblioteca de Ciencias de la Salud

La Biblioteca de Ciencias de la Salud del Hospital Universitario de Móstoles es una unidad de apoyo a la asistencia, docencia e investigación. Sus objetivos se dividen en 4 niveles:

1. Proporcionar la información científica y técnica de calidad que precisa para la actividad asistencial, docente e investigadora. Creación, acceso y conservación de la colección. Así como la creación de servicios personalizados.
2. Facilitar la gestión de la información a través de servicios, tutoriales, talleres, adquisición de habilidades informacionales...
3. Potenciar la creación de conocimiento, a través de la animación a la publicación, potenciación de la cultura básica de autor científico y de desarrollo de perfiles profesionales.
4. Difusión de la producción científica del hospital a través de los perfiles de autores, institucionales...

Los usuarios han accedido **22.197 veces** al portal de acceso en línea del **Fondo bibliográfico/Colección** durante el año 2018. Dicho catálogo da acceso a:

- Revistas de ciencias de la salud en formato papel y electrónico:

		Fondos totales	Abiertos	Cerrados
<b>Consejería de Sanidad de la Comunidad de Madrid Dirección General de Planificación, Investigación y Formación</b>	BMJ	31	31	0
	OID ALE (+Open acces)	263	181	82
	Science Direct ALE	734	162	572
	Clinical Key España	779	767	12
	Wiley histórico	459	0	459
	New England J Medicine	1	1	0
	<b>TOTAL</b>	<b>2.267</b>	<b>1.142</b>	<b>1.125</b>
<b>Hospital Universitario de Móstoles</b>				0
	Ciber Index	21	21	
	Diferentes editores sociedades profesionales electrónico (papel y electrónico)	401	23	378
	Proquest Health and Medicine (Cambridge University Press, Springer, Elsevier y BMJ)	6.673	4.199	2.035
	<b>TOTAL</b>	<b>7.095</b>	<b>4.243</b>	<b>2.413</b>

- Libros de ciencias de la salud en formato papel y electrónico:
  - En papel 1.570 volúmenes, correspondientes a las diferentes especialidades de la medicina y de enfermería.
  - En electrónico: 1.626 libros electrónicos. Corresponden a la colección de Elsevier en Clinical Key (últimas ediciones) con 1.295 libros-e (1.024 español y 271 en español) y Proquest Health&Medicine con 231 libros-e en inglés.
  - UptoDate, libro electrónico de referencia.
- Bases de datos bibliográficas internacionales: MEDLINE (a través PubMed), EMBASE, Web of Science, Cochrane library Plus. Y nacionales IME, IBECS, CUIDEN Plus (Ciberindex), etc.
- Portales temáticos inteligentes: Clinical Key, Health Research Premium Collection Proquest, Enferteca, Ciberindex.

Los Servicios que presta la biblioteca son:

1. Servicio de Búsqueda Bibliográfica: 165 solicitudes resueltas (2018).
2. Servicio de Obtención de Documentos: 2.977 artículos gestionados (2018).
3. Servicios de Orientación Bibliográfica: 1.691 peticiones con 5.044 citas (2018).
4. Asesoría de Autor Científico: 113 consultas realizadas (2018).
5. Formación de usuarios: 9 sesiones temáticas y 7 cursos realizados (con 319 asistentes en 2018).
6. Recogida de artículos publicados/producción científica: 57 artículos científicos (2018).



Los **Servicios** que presta la biblioteca a sus usuarios, junto con sus indicadores de actividad durante el año 2017 son:

Actividad Servicios que presta la biblioteca 2017		
Servicio de Orientación Bibliográfica	Solicitudes recibidas	1.227
	Peticiones resueltas	5.555
Servicio Obtención de Documentos	Total	2.933 peticiones gestionadas
	Suministrado otras bibliotecas	2.121
	Solicitado otras bibliotecas	812
	Último recurso	53 (30% éxito)
Solicitudes fondo antiguo		350 ( <i>no se contabilizan los que se localizan dentro del repositorio digital</i> )
Servicio de Búsquedas Bibliográficas		193 solicitudes recibidas (con 4.811 estrategias desarrolladas en 16 fuentes de información)
Asesoría Autor Científico (Consultas personalizadas)	113 solicitudes	<ul style="list-style-type: none"> <li>• 80 Recuperación información</li> <li>• 17 gestión bibliográfica</li> <li>• 22 autoría científica</li> <li>• 66 donde publicar</li> <li>• 11 perfiles investigadores</li> <li>• 25 evaluación CV</li> <li>• 11 Otros.</li> </ul>
Elaboración tutoriales, guías de referencia	23 tutoriales	<ul style="list-style-type: none"> <li>• 4 Funcionamiento y uso Biblioteca.</li> <li>• 6 Gestión de información en Pubmed</li> <li>• 2 Uso portales de información</li> <li>• 2 Gestores bibliográficos</li> <li>• 2 Buscadores y traductores</li> <li>• 2 Wos y JCR</li> <li>• 4 Perfiles de investigación</li> <li>• 1 Publicación Casos clínicos</li> </ul>
Producción Científica (recogida, gestión y difusión)		64 artículos publicados
Formación de usuarios		<ul style="list-style-type: none"> <li>• 4 Sesiones Generales (76 asistentes)</li> <li>• 8 Cursos (275 asistentes)</li> <li>• 1 Moocs</li> </ul>

## Gestión económica

### Obligaciones reconocidas

	2017	2018
1. GASTOS DE PERSONAL	85.513.651,79	87.137.426,00
2. GTOS. COR. EN B. Y SERV.	37.310.134,95	42.062.706,00
6. INVERSIONES REALES	1.856.989,73	4.281.668,00
8. ACTIVOS FINANCIEROS	32.855,00	29.388,00
<b>TOTAL</b>	<b>124.713.631,47</b>	<b>133.511.188,00</b>

### Farmacia

COMPRAS	AÑO 2018	% INC 2018/2017
Total adquisiciones directas	21.752.545	7,30%
INMUNOSUPRESORES	5.984.738	15,71%
ANTIVIRALES	4.674.585	-18,52%
ONCOLOGICOS ANTICUERPOS MONOCLONALES	3.077.165	46,80%
ONCOLOGICOS INH. PROTEINKINASA	1.324.527	63,85%
RESTO DE PRODUCTOS	830.713	24,33%

### Indicadores Farmacoterapéuticos

Indicadores de Utilización de Medicamentos	
Coste medio por paciente VIH adulto	5.970
Coste biológicos en AR y ARIJ	7.229
Coste biológicos en ARPS	7.727
Coste biológicos en ESART	7.485
Coste biológicos en PSO	8.946
Coste biológicos en EII	11.221
Indicadores de Continuidad Asistencial	
% DDD ARA II+Aliskiren/SRA	41,07%
% DDD Omeprazol/Total IBP	59,47%
% EFG receta	32,74%
Pacientes en tratamiento con estatinas de elección	69,47%
% Secretagogos < 70 años	4,23%

AR: artritis reumatoide; ARIJ: artritis reumatoide idiopática juvenil; ARPS: Artritis psoriásica; PSO: psoriasis; ESART: espondiloartropatías; EII: enfermedad inflamatoria intestinal

## Otras actividades del hospital

ACTIVIDAD SOCIO SANITARIA	
<p><b>Actividad de promoción de la lectura con motivo de la Celebración del Día del Libro</b></p> <p><b>"Recetando Lecturas"</b></p> <p><b>Abril</b></p>	<p>Gracias a la Biblioteca Municipal de Móstoles se ha llevado a cabo un proyecto dirigido a pacientes, familiares y profesionales.</p> <p>Durante la semana que se celebra el Día del Libro se han seleccionado y difundido breves textos literarios para adultos y niños.</p> <p>El personal de Cocina del Hospital se responsabilizó de la difusión para que el Día del Libro todos los pacientes, en su bandeja de desayuno tuviera su felicitación literaria</p> <p>Se trata de una actividad y colaboración que se repite anualmente</p>
<p><b>Actividad de prevención de enfermedades y promoción de la salud</b></p> <p><b>"Taller de Autocuidado: Alimenta tu bienestar emocional"</b></p> <p><b>Para la población general</b></p> <p><b>Abril</b></p>	<p>Profesionales de enfermería del Servicio de Psiquiatría diseñan e imparten esta actividad, que se repite tras el éxito de ediciones previas y siempre tiene muy buena acogida</p>
<p><b>Actividad de prevención de enfermedades y promoción de la salud</b></p> <p><b>"Hospital a pie de cama, en tu casa. Hospitalización a domicilio"</b></p> <p><b>Para la población general</b></p> <p><b>Abril</b></p>	<p>Profesionales del equipo de la Unidad de Hospitalización a domicilio imparten una conferencia sobre cómo funciona y qué grupo de pacientes son susceptibles de acceder a este tipo de atención</p>
<p><b>Actividad de prevención de enfermedades y promoción de la salud</b></p> <p><b>Claves para una buena vida emocional</b></p> <p><b>Semana de la Salud de Móstoles</b></p> <p><b>Abril</b></p>	<p>Profesionales de enfermería del Servicio de Psiquiatría y Psicología del Hospital han impartido este taller general resaltando los conceptos básico y explicando por qué es importante introducir hábitos emocionales saludables en el día a día</p>

<b>ACTIVIDAD SOCIO SANITARIA</b>	
<b>Actividad de prevención de enfermedades y promoción de la salud</b> <b>Conferencia sobre la <u>Insuficiencia cardíaca</u></b> <b>Semana de la Salud de Móstoles</b> <b>Abril</b>	<p>El Hospital en colaboración con el área de Salud del Ayuntamiento de Móstoles, organizó una conferencia para promover hábitos de vida saludables e informar sobre las consecuencias de los hábitos tóxicos y su influencia en la insuficiencia cardíaca.</p> <p>Un especialista médico y un profesional de enfermería junto a la Asociación de paciente APACOR difundieron mensajes clínicos y también sociosanitarios, de apoyo al paciente y su familia</p>
<b>Actividad de prevención de enfermedades y promoción de la salud</b> <b>Conferencia sobre Prevención del <u>Cáncer de Colon</u></b> <b>Semana de la Salud de Móstoles</b> <b>Abril</b>	<p>Conferencia para dar a conocer el programa PREVECOLON, cómo funciona, cómo presta asistencia a los mayores de 50 años y por qué es importante seguirlo</p> <p>Información de hábitos saludables como herramientas e prevención</p>
<b>Actividad de prevención de enfermedades y promoción de la salud</b> <b>Conferencia sobre <u>Maternidad y Crianza</u></b> <b>Semana de la Salud de Móstoles</b> <b>Abril</b>	<p>Matronas del Hospital presentan las nuevas instalaciones del área de maternidad y las claves para vivir un parto siguiendo un proceso humanizado, con una mujer formada y bien informada</p>
<b>Actividad de prevención de enfermedades y promoción de la salud</b> <b>Detección y tratamiento de <u>cáncer de piel</u></b> <b>Semana de la Salud de Móstoles</b> <b>Abril</b>	<p>Los daños acumulativos que perjudican el estado de salud de la piel pueden y deben prevenirse.</p> <p>Especialistas en dermatología explicaron cómo prevenir, cómo vigilar y autoexplorarse para detectar posibles síntomas</p>
<b>Actividad de prevención de enfermedades y promoción de la salud</b> <b>Ejercicio físico. <u>Agilidad y fuerza: Prevención del deterioro progresivo</u></b> <b>Semana de la Salud de Móstoles</b> <b>Abril</b>	<p>Profesionales del fisioterapia del Hospital impartieron con gran éxito de acogida un taller para enseñar a hacer ejercicios destinados a mantener la agilidad y la fuerza.</p> <p>En el gimnasio de rehabilitación cardíaca se resolvieron además cuestiones prácticas sobre otros hábitos saludables, como la alimentación, y algunos factores de riesgo cardiosaludables, relacionadas con la tensión y el colesterol</p>

<b>ACTIVIDAD SOCIO SANITARIA</b>	
<p><b>Actividad de Prevención de la salud y prevención del Hábito del tabaco entre los adolescentes</b></p> <p><b>Concurso Nos divertimos Sin tabaco XII Edición</b></p> <p><b>Junio</b></p>	<p>Se convoca a los IES de Móstoles a participar en un concurso de dibujo, fotografía y video destinado a promover la divulgación de los perjuicios y daños para la salud que provoca el tabaco</p> <p>Se exponen los trabajos y se realiza un acto de entrega de premios en las tres categorías invitando a los grupos de alumnos que han participado asistir al hospital</p>
<p><b>Concurso de Ideas Medioambientales</b></p> <p><b>Noviembre</b></p>	<p>Desde las unidades de Comunicación y Calidad se ha promovido una nueva edición de Ideas prácticas aplicables al hospital para mejorar el respeto al medio ambiente.</p> <p>Entre los profesionales que aportaron fotografías, se eligieron a los ganadores de los tres mejores trabajos</p>
<p><b>Certamen de Pintura y Técnica Mixta para pacientes de Salud Mental</b></p> <p><b>Diciembre</b></p>	<p>El Hospital convoca un certamen para que de forma individual o grupal los pacientes presenten sus obras.</p> <p>En la época navideña se exponen en el hall del centro y se realiza un evento de entrega de premios en ambas categorías.</p> <p>Entre estas obras se selecciona la que se utilizar para diseñar la felicitación de Navidad del Hospital</p>
<p><b>Actividad de Prevención del hábito de fumar entre los adolescentes</b></p>	<p>El Hospital participa en el programa de promoción de la salud que el Ayuntamiento de Móstoles gestiona con los IES de la ciudad.</p> <p>A lo largo del año profesionales del centro acuden a los IES para impartir charlas sobre por qué los jóvenes no debe fumar.</p>
<p><b>Maratones de Donación de Sangre</b></p> <p><b>Primavera y otoño</b></p>	<p>En primavera y en otoño se organizan convocatorias especiales, haciendo un llamamiento especial a la donación de sangre</p> <p>Tras una primera y excelente experiencia con los profesionales y pacientes del Centro de Salud Mental participando en las tareas de diseño y decoración de la campaña de sensibilización de la población, colaboran en cada uno de los maratones, acudiendo al hospital a colocar ellos mismos la decoración</p>
<p><b>Torneos de Fútbol con pacientes atendidos por el Servicio de Salud Mental</b></p> <p><b>Primavera y otoño</b></p>	<p>Desde el Servicio de Psiquiatría se organizan dos torneos de fútbol al año, uno en primavera y otro en Navidad.</p> <p>Profesionales y pacientes atendidos por diferentes recursos asistenciales realizan juntos una actividad deportiva y comparten después un aperitivo que han preparado los propios pacientes en los talleres de cocina que realizan en el Centro de Día</p>