

# EXPOSICIÓN MURAL

**POR ELÍAS BARRAGÁN SÁNCHEZ**

El proyecto artístico de esta unidad de hospitalización se ha diseñado a medida, de forma especial y específica.

Pretende aportar calidez y convertirlo en un espacio acogedor que contagie tranquilidad, bienestar y confianza.

Para conseguirlo desde el Hospital Universitario de Móstoles se contactó con la Universidad Rey Juan Carlos, que hace tres años propuso la nueva decoración del área de Pediatría, con excelentes resultados.

En esta ocasión se buscaba lograr un ambiente que inspire serenidad y se aleje de la frialdad que se asocia con los hospitales.

Finalmente la iniciativa se abordó con un mural artístico, realizado por Elías Barragán Sánchez, alumno de la Universidad de Bellas Artes.

La exposición consta de seis series, y cada una de ellas tiene tres obras diferentes. Un bodegón, tres paisajes de sierras, un puerto y una vista náutica. Al realizar tres variables de un mismo motivo se hace un recorrido de la figuración, hasta un paso previo a la abstracción. La transformación se repite en todas las series.

El *primer motivo*, o inicio de cada serie, es un paisaje o bodegón figurativo, con técnica de claro/oscuro, que se aproxima sin excesivo realismo al modelo original.

La *segunda obra* da continuidad. Es una interpretación del cuadro inicial, intentando prescindir del claro oscuro y aproximarlos a un ejercicio de color con figuras geométricas o lineales.

Y la *tercera* es una variación hacia una forma más expresiva. Resalta con moderación el contraste de color y las formas más orgánicas, sin pretender perder del todo la parte figurativa que conecta con los dos motivos anteriores de cada serie.

El proyecto artístico se ha diseñado con el asesoramiento técnico clínico y de cuidados psiquiátricos de la Dra. Merçè Salvador Robert (Jefa de Servicio de Psiquiatría) y de D<sup>a</sup>. Charo Cayón Gómez (Supervisora de Enfermería del Servicio de Psiquiatría).

**Móstoles. Febrero de 2019.**

## INFLUENCIAS Y TENDENCIAS

Para el desarrollo del proyecto se ha tenido en cuenta la evolución pictórica de diversos artistas:

▣ **Mark Rothko. Letonia 1903 – Nueva York 1970. Pintor y grabador. Representante destacado del expresionismo abstracto americano.**

▣ **Manolo Millares. Canarias 1926 – Madrid 1972. Pintor y grabador que desarrolla su obra durante el siglo XX. Miembro importante del Grupo El Paso.**

▣ **Nicolás de Staël. San Petersburgo, 1914 - Antibes, 1955. Pintor francés de origen ruso que relaciona la figuración y la abstracción.**

▣ **Godofredo Ortega Muñoz, San Vicente de alcántara 1899 – Madrid 1982. Pintor figurativo de paisajes y naturaleza expresiva.**

## PUERTO DE CASSIS

1. La obra muestra una vista del puerto de la ciudad de Cassis, sita en la Provenza Francesa. En esta pintura figurativa predomina la línea horizontal, estable y armónica.
2. En la variación se observa el detalle, la síntesis de los edificios, el paso a colores fríos relacionados con el mar y la luz. La línea principal es la vertical, tanto en formato como en la composición.
3. El motivo relacionado con el puerto de Cassis desaparece en esta continuación para sintetizar las formas geométricas del segundo cuadro, definiendo unas manchas orgánicas texturizadas. Las referencias anteriores solo se manifiestan en el color del mar y las luces suaves de la Costa Azul.



## ESTACIÓN DEL RÍO GUADARRAMA

1. Vista de la estación del Rio Guadarrama, antiguo itinerario ferroviario de Madrid (Almorox). La estación se encuentra en el término municipal de Villaviciosa de Odón, junto al famoso puente de hierro. La obra está enfocada en un motivo geométrico, centrado y estable en la base.
2. La segunda variante representa una síntesis de las formas básicas a formas geométricas, conjugando los colores aumentando la luminosidad.
3. Y la tercera, es una mancha libre que mezcla colores más entonados y ofrece mayor contraste. Mantiene la relativa figuración inducida por las manchas blancas horizontales para evitar interpretaciones. En esta obra además se introduce la variable de la textura.



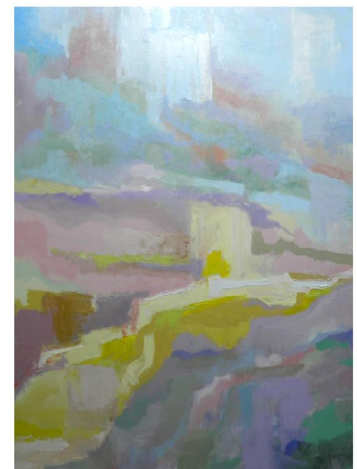
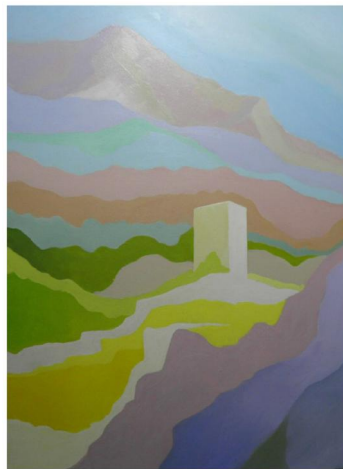
## SIERRA DE CAZORLA

1. En la ladera de la Sierra de Cazorla, la obra muestra el Castillo de la Yedra y el Museo de Artes y Costumbres populares del Alto Guadalquivir.

Se trata de un paisaje figurativo. Sin pretender una representación fiel de la realidad, presta más atención a los colores y utiliza una gama desaturada para conseguir tonos más suaves.

2. Esta variante se convierte en una síntesis de formas básicas. El enfoque principal se encuentra en la forma geométrica del castillo y su muralla. El motivo principal, centrado, marca el recorrido de luz y de colores cálidos hacia los fríos exteriores, genera dos diagonales que confluyen en el punto de fuga.

3. Con la mancha más suelta y orgánica, mezclando los colores entre sí, se genera poco contraste y se consigue una obra más expresiva.



## SIERRA DE IRTA

1. La luz matinal, desde la izquierda, ilumina el Parque Natural de la Sierra de Irta (Castellón). La figura arquitectónica va derivando en una mancha más libre de estructura y color, hacia la parte inferior del cuadro.

2. Se conjugan los colores, aumentando la luminosidad. Las líneas horizontales estabilizan la composición, solo alterada por una diagonal.

3. En esta obra la pincelada es más suelta, más entonada y con mayor contraste. Se mantiene la figuración para no perder la referencia inicial.



### BODEGÓN DE CAJAS ( Área lúdica )

1. Con foco de luz de derecha a izquierda y de arriba abajo se ha realizado una interpretación libre de color. Es una composición estable, centrada y apoyada a base que genera estabilidad y equilibrio con una ligera diagonal ascendente de derecha a izquierda.
2. Variante del motivo anterior, que sigue el mismo modelo de transformación que las otras series: síntesis a formas geométricas básicas, mezcla de tonos pastel y aumento de la luminosidad.
3. En la tercera obra se mezclan colores más saturados y de mayor contraste. De nuevo, se intenta mantener la figuración procedente de la primera obra.



### ISLA SANCTI PETRI ( Área lúdica )

1. Paisaje del pueblo pesquero de la provincia de Cádiz, cuya traducción del latín es “San Pedro”. Con la isla al fondo, para darle modernidad al motivo se introduce en el paisaje uno de los elementos más destacados de sus costas, la práctica del *kitesurf*. En una línea principal horizontal, estable, destaca una gama de colores fríos con entonación media.
2. Ésta es una síntesis muy pronunciada, más que en las otras series. Evolución de las formas iniciales a formas básicas geométricas, conjugando los colores desaturados aumentando la luminosidad
3. La última versión es, de nuevo, una mancha libre que mezcla colores más entonados. Introduce la variable de la textura y se aproxima a la abstracción. Se mantienen los colores de cada parte del cuadro para hacer una lectura más próxima al motivo inicial.

