



HOSPITAL DE MÓSTOLES
MEMORIA 2008



ÍNDICE DE CONTENIDOS

- **Presentación**
- **Área de influencia**
 - Marco Geográfico
 - Estructura de la Población
- **Organigrama**
 - Dirección Gerencia
 - Dirección Médica
 - Dirección de Gestión
 - Dirección de Enfermería
- **Recursos Humanos**
- **Recursos Materiales**
- **Cartera de Servicios**
- **Actividad Asistencial**
 - Actividad Quirúrgica
 - Extracciones – Transplantes
 - Técnicas utilizadas
 - Consultas externas
 - Procedimientos Extraídos
 - Casuística (C.M.B.D.)
 - ❖ 25 GRD'S Médicos más frecuentes
 - ❖ 25 GRD'S Quirúrgicos más frecuentes
 - ❖ GRD's con mayor consumo de recursos
- **Objetivos de Calidad**
 - Comisiones Clínicas
 - Reclamaciones
 - Reingresos (por el mismo diagnóstico) C.M.B.D.
 - Otros objetivos de calidad implantados en el Hospital
- **Continuidad Asistencial**
 - Solicitud de consultas de Atención especializada por atención primaria
 - Servicios implicados en proyectos Especialista Consultor
- **Formación Continuada**
 - N° Sesiones Clínicas

- Investigación
- Producción Científica
- **Gestión económica**
 - Financiación
 - Facturación a Terceros
 - Farmacia: Dispensación ambulatoria de Fármacos

MEMORIA HOSPITAL UNIVERSITARIO DE MÓSTOLES

PRESENTACIÓN

Tengo la satisfacción de presentar por primera vez como Directora Gerente la Memoria de Actividades del Hospital Universitario de Mostoles correspondiente al año 2008.

Desde la Dirección del hospital queremos mantener el compromiso que tienen todos los profesionales de nuestro centro de ofrecer a nuestra población de referencia una asistencia sanitaria accesible, de calidad, adecuada a los conocimientos actuales, basada en la efectividad y en el uso racional de nuestros recursos. Con nuestro respeto a la dignidad personal, a la intimidad, a los valores éticos y culturales de los ciudadanos a los que atendemos.

En el Hospital de Móstoles debemos destacar una actividad asistencial que ha sido siempre intensa y que se plasma en nuestro alto cumplimiento de objetivos marcados por la Consejería de Sanidad en la lista de espera quirúrgica, de consultas y pruebas diagnosticas. Con el deseo de ofrecer los mejores servicios a nuestros usuarios, se han consolidado las Unidades de Hospitalización a Domicilio, la Unidad de Dolor y la U. de Trastornos de la Conducta Alimentaria, referencia para las áreas 8, 9 y 10, y se ha dotado al Servicio de Radiología de un nuevo TAC de última generación.

Durante este año se han realizado un buen número de mejoras estructurales y de ampliación de servicios. Cabe destacar la ampliación del Area de Urgencias con la creación de las Unidades de Corta Estancia abiertas en diciembre lo que supondrá una mejora en la atención de los pacientes que acuden a nuestro Servicio de Urgencias.

Como linea estrategica en el Hospital de Mostoles seguimos apostando por la mejora continua de la calidad y se ha implantado un sistema integrado de calidad y medioambiental desde 2007 en el que participa todo el hospital. Durante este año, se han implementado en 17 nuevos Servicios / Unidades, obteniendo los certificados de conformidad con la norma ISO 9001: 2000. También se han realizado las auditorias de seguimiento de los 8 Servicios / Unidades ya certificados, teniendo 25 Servicios / Unidades en total. Asimismo, se superó con éxito la

auditoría de seguimiento de la certificación iso 14001: 2004 de gestión medioambiental que se obtuvo en diciembre de 2007

En 2008 el hospital universitario de Móstoles obtuvo la Placa de Plata de la Sanidad Madrileña concedida por la Consejería de Sanidad de la Comunidad de Madrid por la actividad asistencial desarrollada desde la inauguración del centro. La Administración Regional también concedió a este centro la Placa de Distinción a la Excelencia Europea.

Para finalizar, quiero agradecer desde estas líneas la labor y esfuerzo de todos los profesionales durante este año que hacen posible lo que en esta Memoria, aunque sea a grandes rasgos, se muestra.



Cristina Granados

Directora Gerente del Hospital Universitario de Móstoles

ÁREA DE INFLUENCIA

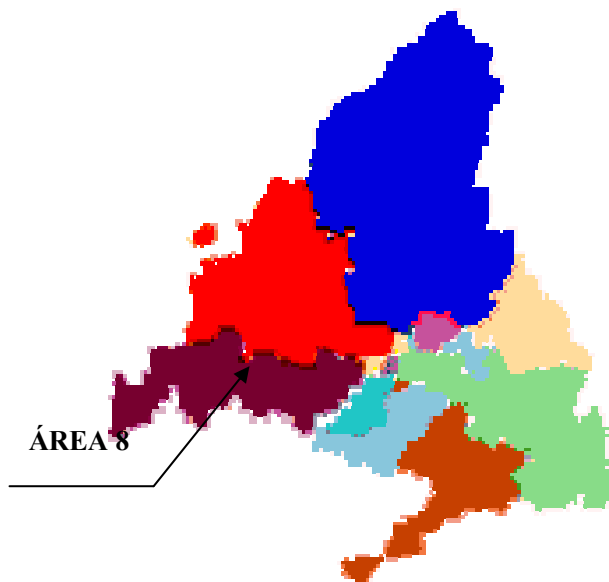
▪ Marco Físico

El hospital ocupa una parcela de 13.800 metros cuadrados y el complejo consta de un edificio central de 10 plantas y dos edificios anexos. El primero comprende la zona industrial, almacenes y aparcamientos. El segundo edificio, de cuatro plantas y adosado a la fachada principal, comprende las dependencias del área administrativa y de dirección del centro.

Asimismo, el Hospital de Móstoles dispone de un Centro de Especialidades situado en la calle Coronel de Palma. El edificio ocupa una parcela de 3.200 metros cuadrados y se divide en tres plantas donde se concentran gran parte de las consultas externas.

El ámbito asistencial de referencia se corresponde con parte del Área Sanitaria 8 de la Comunidad de Madrid, correspondiendo con los municipios de Móstoles y Arroyomolinos.

El hospital está ubicado en plena zona de expansión, al sur del municipio de Móstoles. Junto al hospital se sitúan dos colegios, un hipermercado, un centro comercial y una zona de ocio.



El acceso por carreteras desde el exterior de Municipio se puede realizar por la Nacional V (Autovía de Extremadura); Antigua Nacional V (Alcorcón) y por la M-506 (Villaviciosa de Odón-Fuenlabrada).

El municipio cuenta con tres líneas urbanas y 25 líneas interurbanas de autobuses, de las cuales siete tienen parada en el propio hospital. Asimismo, existe una línea de autobuses que conecta con el municipio de Arroyomolinos.

La entrada en funcionamiento de Metrosur ha supuesto una mejora sustancial en el acceso al Hospital de Móstoles desde la parada de metro "Hospital de Móstoles". Por otro lado, la comunicación por tren se puede hacer por la línea C5 de cercanías.

El tiempo medio de accesibilidad en transporte público desde cualquier punto del municipio hasta el Hospital es de unos 20 minutos.

Los tiempos de acceso en turismo o ambulancia quedan recogidos en el siguiente cuadro:

	Isócrona (minutos)	Isócrona (Km.)
Municipio de Móstoles	10 minutos	6
Arroyomolinos	20 minutos	25
Villaviciosa de Odón	14 minutos	12
Alcorcón	12 minutos	10
Fuenlabrada	15 minutos	17
Madrid	25 minutos	18

- Estructura de la población:

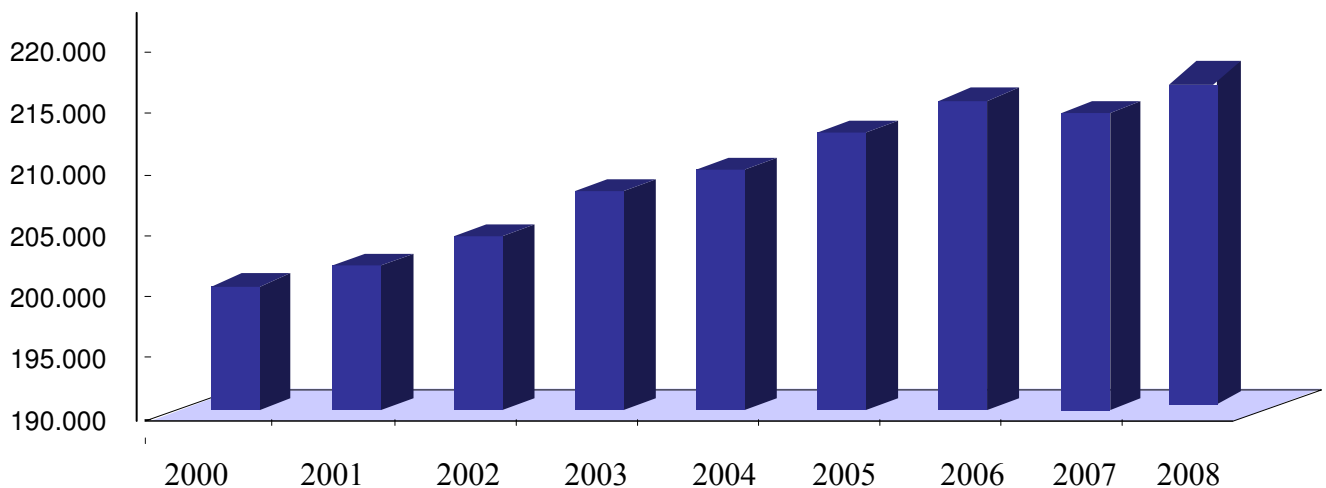
Población de referencia:

POBLACIÓN DE DERECHO POR MUNICIPIOS	
Móstoles	
Arroyomolinos	

Fuente: Instituto Nacional de Estadística (INE)

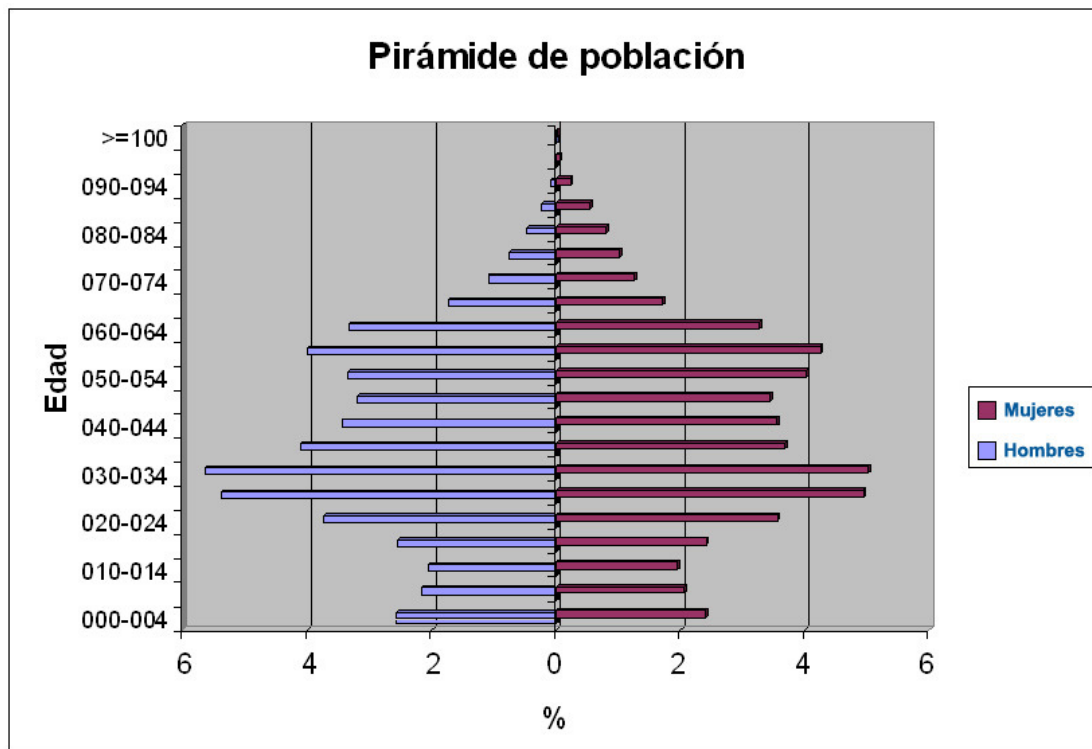
Municipios	EJERCICIO	2001	2002	2003	2004	2005	2006	2007	2008
Móstoles	Total	197.062	198.819	201.789	202.496	204.463	206.301	205.474	206.275
	Hombres	97.801	98.809	100.468	100.897	102.064	102.998	102.626	102.975
	Mujeres	99.261	100.010	101.321	101.599	102.399	103.303	102.848	103.300
Arroyomolinos	Total	4.700	5.428	6.116	7.099	8.246	9.020	9.771	11.804
	Hombres	2.409	2.788	3.104	3.641	4.260	4.652	5.056	6.089
	Mujeres	2.291	2.640	3.012	3.458	3.986	4.368	4.715	5.715
	Total población	201.762	204.247	207.905	209.595	212.709	215.321	215.245	218.079
	Total hombres	100.210	101.597	103.572	104.538	106.324	107.650	107.682	109.064
	Total mujeres	101.552	102.650	104.333	105.057	106.385	107.671	107.563	109.015

EVOLUCIÓN DE LA POBLACIÓN



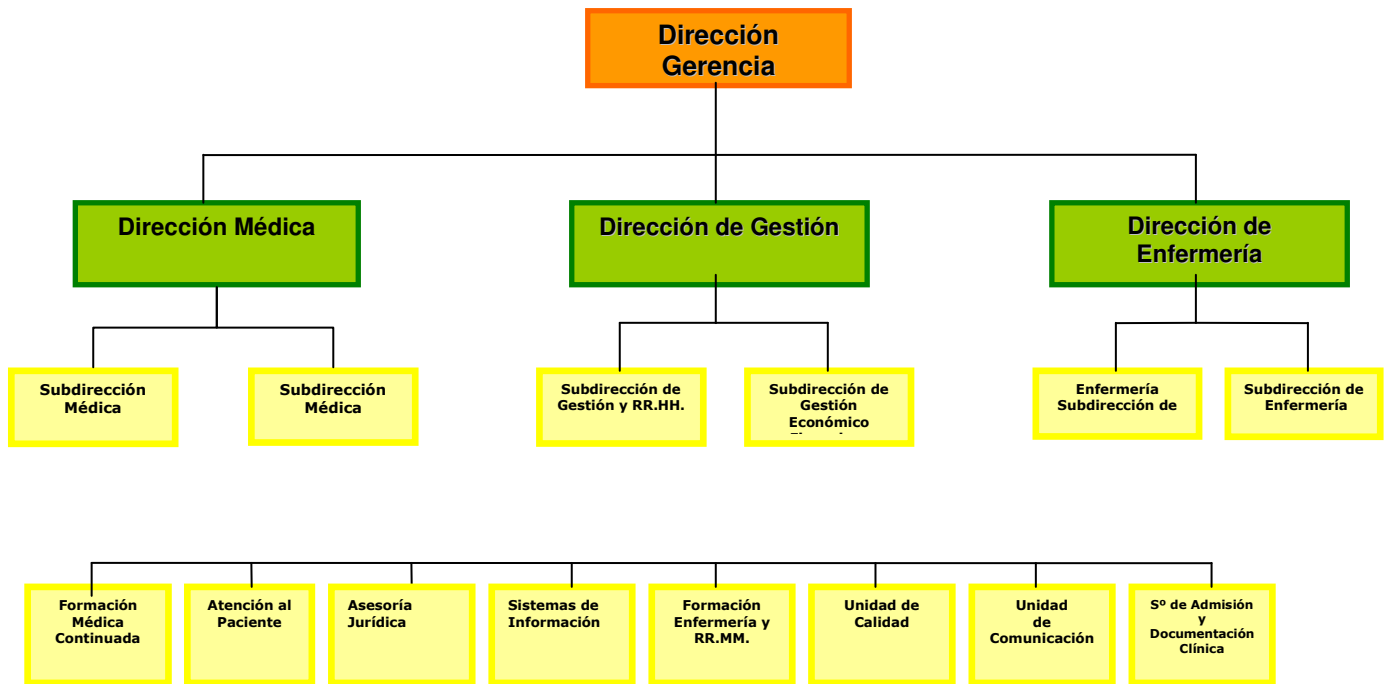
Pirámide de Población

Fuente: Ayuntamiento de Móstoles



ORGANIGRAMA

DIRECCIÓN DE GERENCIA:



➤ **Dirección Gerencia**

Juan José Fernández (hasta 13/07/2008)
Cristina Granados (desde 15/07/2008)

➤ **Dirección Médica**

Cristina Granados (hasta 13/07/08)
Mercedes Vinuesa (desde 21/7/08)

Subdirección Médica

Mercedes Vinuesa (hasta 20/07/2008)
Nieves Tarín (desde 3/11/2008)

Subdirección Quirúrgica

Rosa Zueras (hasta 31/03/2008).
Sagrario Mayoralas (01/04/08 a 02/11/08).
Carmen Rodríguez (desde 1/10/2008)

➤ **Dirección de Gestión**

José Macía Losada (hasta 21/09/2008)
Mariano Lázaro (desde 1/10/2008)

Subdirección de Gestión y RR.HH.

Eduardo González (hasta 30/09/08)
Miguel Roiloa (desde 01/10/08)

**Subdirección de Gestión Económico
Financiera**

Ricardo Andués

➤ **Dirección de Enfermería**

Félix J. de los Mozos Vázquez

Subdirección de Enfermería

Manuela Mateos

Subdirección de Enfermería

Francisco Moreno del Nido

RECURSOS HUMANOS

CATEGORÍA PROFESIONAL	AÑOS	
	2007	2008
EQUIPO DIRECTIVO		
Director Gerente	1	1
Director Médico	1	1
Subdirector Médico	2	2
Director de Gestión	1	1
Subdirector de Gestión	2	2
Director de Enfermería	1	1
Subdirector de Enfermería	2	2
DIVISIÓN MÉDICA		
Facultativos	349	369
MIR	78	82
PERSONAL SANITARIO		
Due	608	647
Matrona	27	22
Fisioterapeutas	24	23
Terapeutas	1	1
Técnicos	126	130
Auxiliares Enfermería	489	508
PERSONAL NO SANITARIO		
Grupo Téc.Función Admiva	9	8
Grupo Gestión Función Admiva.	18	18
Grupo Administrativo y Resto C	28	29
Aux. Administrativo y Resto D	253	256
Celadores y Resto E	289	285
DOCENCIA		
E.U.E. (Otros residentes)		
Personal en Formación (Matronas)		2
TOTAL	2.309	

RECURSOS MATERIALES

RECURSOS MATERIALES	2007	2008
Camas Instaladas		
Hospital	404	404
Camas en funcionamiento		
Hospital	358	358
Quirófanos		
Programados en el Hospital	12	12
Programados en C.E.P.	0	0
Programados en el Hospital de Apoyo	0	0
Urgentes	2	2
Paritorios	2	2
Locales de consulta en el Hospital	58	58
Locales de consulta en C.E.P.	27	27
Puestos Hospital de día		
Oncohematológico	12	12
Sida		
Geriátrico		
Psiquiátrico	30	30
Médico		
Quirúrgico		

Diagnósticos por imagen		
Mamógrafos	2	2
T.C.	1	2
R.M.	1	1
Sala Rx Vascular		
Ecógrafos en RX	3	3
Ecógrafos en otros servicios	7	7
Sala convencional de Rx	7	8
Telemando Rx	2	2
Alta Tecnología		
Acelerador lineal		
Equipo de cobaltoterapia		
Planificador		
Simulador		
Gammacámara		
Salas de electrofisiología		
Litotriector		
Angiógrafo digital		
Angiógrafo no digital		
Sala de hemodinámica		

CARTERA DE SERVICIOS

SERVICIOS	DISPONIBLES
Alergología	
Anatomía Patológica	✓
Anestesiología y reanimación	✓
Angiología y Cirugía Vascular	
Aparato digestivo	✓
Bioquímica Clínica	✓
Cardiología	✓
Cirugía Cardiovascular	
Cir. Gral y de Apto Digestivo	✓
Cir. Maxilofacial	
Cirugía Pediátrica	
Cirugía Torácica	
Cir. Plástica y Reparadora	
Dermatología Medicoquirúrgica	✓
Endocrinología y Nutrición	✓
Farmacología Clínica	
Farmacia hospitalaria	✓
Hematología y Hemoterapia	✓
Inmunología	
Medicina Intensiva	✓
Medicina Interna	✓
Medicina Nuclear	
Microbiología y Parasitología	✓
Nefrología	
Neumología	✓
Neurocirugía	
Neurofisiología Clínica	✓
Neurología	✓
Obstetricia y Ginecología	✓
Oftalmología	✓
Oncología Médica	✓
Oncología radioterápica	
Pediatría	✓
Psiquiatría	✓
Radiodiagnóstico	✓
Rehabilitación	✓
Reumatología	✓
Traumatología y C. Ortopédica	✓
Urología	✓
Medicina Preventiva y Salud Pública	✓
Estomatología	
Geriatría	✓
Medicina del Trabajo	✓
Admisión y Doc. Clínica	✓
ORL	✓
Urgencias	✓

ACTIVIDAD ASISTENCIAL

ACTIVIDAD ASISTENCIAL (C.M.B.D.^(*)/ S.I.A.E.^(**))		
	2007	2008
Porcentaje altas codificadas (*)	99,76	99,64
Altas Totales (*)	15.314	14.997
Estancia Media (*)	7,27	7,24
Peso Medio (*)	1,4620	1,4800
Ingresos Urgentes (**)	11.153	11.133
Ingresos Programados (**)	4.153	3.909
% Urgencias ingresadas (**)	8,17	8,12

	2007	2008
Tratamientos Hospital de Día		
Oncohematológico	7.307	6.810
SIDA	0	0
Psiquiátrico	4.418	6.969
Geriátrico	0	0
Otros Médicos	0	0
Otros Quirúrgicos	0	0
Hospitalización a domicilio Número de ingresos		
Número de Ingresos	177	266
Estancia Media	16,41	16,98
Cuidados paliativos		
Número de Ingresos	198	148
Estancia Media	41,57	51,08
% Fallecidos en domicilio	43,41	40,54
Terapias Respiratorias		
Oxigenoterapia	1.526,27	1.592
Aerosolterapia	354,62	342
Ventilación Mecánica Domicilio	13,28	7
Otras terapias respiratorias	1.803,47	2517
Diálisis		
Hemodiálisis en hospital		
Hemodiálisis en CC		
Hemodiálisis domiciliaria		
Actividad Obstétrica		
Nacimientos	1.812	1.875
Partos	1.419	1472
Cesáreas	382	381

▪ **ACTIVIDAD QUIRÚRGICA OK**

ACTIVIDAD QUIRÚRGICA	2007	2008
Intervenciones Quirúrgicas Programadas con Hospitalización	4.072	3.998
Intervenciones Quirúrgicas Ambulantes Programadas (en quirófano)	7.240	6.769
Intervenciones Quirúrgicas Urgentes con Hospitalización	1.447	1.449
Intervenciones Quirúrgicas Urgentes Ambulantes	231	216
Otros Procesos Quirúrgicos Ambulatorios realizados fuera de Quirófano	2.554	2.519
Intervenciones Quirúrgicas Suspendidas	774	692
Tiempo disponible de Quirófano	16.907	15.949
Rendimiento Quirúrgico	68,34	68,60

▪ **EXTRACCIONES – TRANSPLANTES**

EXTRACCIONES - TRANSPLANTES	2007	2008
Extracción renal bilateral	0	1
Extracción hepática	0	0
Extracción multitejidos	0	0
Extracción multiorgánica	0	0
Extracción renal bilateral más multitejidos	0	1
Extracción multiorgánica más multitejidos	2	2
Extracción córnea	0	0
Trasplante Renal	0	0
Trasplante Cardíaco	0	0
Trasplante Hepático	0	0
Trasplante Pulmonar	0	0
Trasplante de Cornea	0	0
Trasplante de Páncreas	0	0
Trasplante Médula Ósea	0	0
Traspinte intestinal	0	0
Trasplante hepatorenal	0	0
Trasplante cardiopulmonar	0	0
Otros Trasplantes	0	0

▪ **TÉCNICAS UTILIZADAS**

TÉCNICA	PROPIO CENTRO	PROCEDENTES PRIMARIA	CENTRO CONCERTADO
Laboratorio			0
Radiología convencional	141.886	27.072	0
Ecografías	18.859	7.155	5.171
Citologías anat/vagi	19.560/15.573	8.564/8.478	0
Endoscopias	5.532		0
Mamografías	7.385	0	739
T.C.	9.510	1.114	2.471
R.M.	4.376	0	7.619
Gammagrafías	0	0	0
Litotricia	0	0	0
Radiología intervencionista		0	0
Hemodinámica diagnóstica	0	0	0
Hemodinámica Terapéutica	0	0	0

■ CONSULTAS EXTERNAS

ESPECIALIDAD	1ª Cons	Sucesivas	Total	Suc/Prim	Solicit. por A.P.	Realiz para A.P.	L.E. total	L.E.>40 d
Alergología	0	0	0	0	0	0	0	0
Cardiología	4.262	7.734	11.996	1,81	3.360	2.959	611	0
Dermatología	11.301	9.410	20.711	0,83	12.380	9.592	834	0
Med. Digestiva	4.191	10.332	14.523	2,47	4.271	3.474	497	0
Endocrinol y Nutrición	3.663	11.549	15.212	3,15	2.640	2.206	281	0
Geriatría	408	1.253	1.661	3,07	100	84	85	0
Hematología y Hemoterapia	1.042	7.214	8.256	6,92	311	297	73	0
Med. Interna	1.583	11.419	13.002	7,21	506	484	115	0
Nefrología	0	0	0	0	0	0	0	0
Neumología	2.059	4.2404	6.263	2,04	1.496	1.258	200	0
Neurología	4.519	10.322	14.841	2,28	4.152	3.515	378	0
Oncología	559	11.690	12.249	20,91	38	36	25	0
Psiquiatría	3.590	47.802	51.392	13,32	3.333	3.299	677	0
Rehabilitación	6.333	7.886	14.219	1,25	1.646	1.405	522	0
Reumatología	4.293	10.079	14.372	2,35	3.628	3.293	333	0
Otras Médicas	1.276	2.201	3.477	1,72	50	56	64	0
TOTAL ÁREA MÉDICA	49.079	153.095	202.174	3,12	37.911	31.958	4.655	0
ESPECIALIDAD	1ª Cons	Sucesivas	Total	Suc/Prim	Solicit 1ª	Realiz 2ª	L.E. total	L.E.>40 d
Cir. General	6.313	10.832	17.145	1,72	5.692	4.872	327	0
Urología	5.005	12.030	17.035	2,40	4.550	3.764	552	0
Traumatología	14.603	36.057	50.660	2,47	11.482	9.768	1.069	0
Otorrinolaringol	7.910	14.631	22.541	1,85	7.543	6.135	636	0
Oftalmología	10.665	26.866	37.531	2,52	11.262	9.404	1.013	0
Ginecología	7.562	25.962	33.524	3,43	8.452	6.474	2.396	0
Cir. Cardíaca	0	0	0	0	0	0	0	0
Cir. Infantil	0	0	0	0	0	0	0	0
Cir. Maxilofacial	0	0	0	0	0	0	0	0
Cir. Plástica y reparadora	0	0	0	0	0	0	0	0
Cir. Torácica	0	0	0	0	0	0	0	0
Neurocirugía	0	0	0	0	0	0	0	0
Cir. Vascular	0	0	0	0	0	0	0	0
Anestesia	9.341	1.022	10.363	0,11	0	0	802	0
TOTAL ÁREA QUIRÚRGICA	61.399	127.400	188.799	2,07	48.981	40.417	6.795	0
TOTAL ÁREA PEDIÁTRICA	2.714	11.332	14.046	4,18	1.268	1.099	194	0
TOTAL ÁREA OBSTÉTRICA	2.317	11.292	13.609	4,87	1.979	1.704	233	0
TOTAL	115.509	303.119	418.628	2,62	90.139	75.534	11.877	0

▪ **PROCEDIMIENTOS EXTRAÍDOS**

PROCEDIMIENTOS	TOTAL	AMBULATORIOS
Implante neuroestimulador intracraneal	0	0
Radiocirugía simple	0	0
Radiocirugía fraccionada	0	0
Litotricias	0	0
Implantes Cocleares	10	0
Hemodinámica Cardíaca Diagnóstica.	0	0
Hemodinámica cardíaca terapéutica	0	0
Inserción marcapasos permanente	65	15
Revisión marcapasos con sustitución generador	16	11
Revisión marcapasos sin sustitución generador	15	11
Implante/sustitución de desfibrilador	4	0
Pacientes en tratamiento con radioterapia	0	0
Radiología vascular intervencionista Diagnóstica	0	0
Radiología vascular intervencionista Diagnóstica	0	0
Radiología vascular intervencionista Terapéutica	0	0
Radiología neurovascular intervencionista diagnóstica	0	0
Radiología neurovascular intervencionista terapéutica	0	0

▪ CASUÍSTICA (C.M.B.D.)

25 GRD'S Médicos más frecuentes OK

GRD	DESCRIPCIÓN	Nº Casos	%	Estancia M	Peso
373	PARTO VAGINAL SIN COMPLICACIONES	1100	11,66	2,40	0,5691
541	TRAST. RESPIRATORIOS EXC. INFECCIONES, BRONQUITIS, ASMA CON CC MAYOR	610	6,46	10,48	2,4115
372	PARTO VAGINAL CON COMPLICACIONES	367	3,89	2,77	0,7011
544	ICC & ARRITMIA CARDIACA CON CC MAYOR	239	2,53	10,99	3,4901
127	INSUFICIENCIA CARDIACA & SHOCK	226	2,40	7,10	1,4947
775	BRONQUITIS & ASMA EDAD < 18 SIN CC	213	2,26	4,00	0,6274
430	PSICOSIS	181	1,92	26,75	1,5934
557	TRASTORNOS HEPATOBILIARES Y DE PÁNCREAS CON CC MAYOR	156	1,65	14,81	3,7151
816	GASTROENTERITIS NO BACTERIANA Y DOLOR ABDOMINAL EDA < 18 SIN CC	119	1,26	4,00	0,4700
14	ICTUS CON INFARTO	117	1,24	12,47	2,0020
208	TRASTORNO DEL TRACTO BILIAR SIN CC	117	1,24	8,30	0,6586
629	NEONATO, PESO AL NACER > 2499 G, SIN P. QUIR. SIGNIF., DIAG NEONATO NORMAL	116	1,23	3,03	0,2442
87	EDEMA PULMONAR & INSUFICIENCIA RESPIRATORIA	112	1,19	7,07	1,5649
773	NEUMONÍA SIMPLE & PLEURITIS EDAD < 18 SIN CC	111	1,18	4,41	0,7033
322	INFECCIONES DE RIÑÓN & TRACTO URINARIO EDAD < 18	100	1,06	4,58	0,8682
70	OTITIS MEDIA & ITRS EDAD < 18	95	1,01	4,37	0,5906
125	TRAST. CIRCULATORIOS EXCEPTO IAM, CON CATETERISMO SIN DIAG. COMPLEJO	92	0,97	4,08	0,7520
552	TRAST. AP. DIGEST. EXCEPTO ESOF., GASTROENT. & ULC. NO COMPL. CON CC MAYOR	92	0,97	13,35	3,3476
243	PROBLEMAS MÉDICOS DE LA ESPALDA	86	0,91	10,84	0,7919
533	OTROS TRAST. SISTEMA NERVISOSO EXC. AIT, CONVULSIONES & CEF	84	0,89	20,17	4,5907
815	GASTROENTERITIS NO	84	0,89	3,60	0,7379

	BACTERIANA Y DOLOR ABDOMINAL EDAD < 18 CON CC				
143	DOLOR TORÁCICO	82	0,87	3,74	0,5889
543	TRAST.CIRCULAT.EXCEPTO IAM, ENDOCARDITIS, ICC & ARRITMIA CON CC MAYOR	82	0,87	10,02	2,6637
101	OTROS DIAGNÓSTICOS DE APARATO RESPIRAT. CON CC	80	0,85	6,10	0,9993
88	ENFERMEDAD PULMONAR OBSTRUCTIVA CRONICA	77	0,82	5,51	1,1983

25 GRD'S Quirúrgicos más frecuentes OK

GRD	DESCRIPCIÓN	Nº casos	% Total	Estancia M	Peso
381	ABORTO CON DILATACIÓN Y LEGRADO, ASPIRACIÓN O HISTEROTOMÍA	275	5,00	0,80	0,4810
371	CESÁREA, SIN COMPLICACIONES	263	4,78	4,76	0,8620
162	PROCEDIMIENTOS SOBRE HERNIA INGUINAL & FEMORAL EDAD > 17 SIN CC	200	3,64	1,46	0,6893
55	PROCEDIMIENTOS MISCELÁNEOS SOBRE OÍDO, NARIZ, BOCA & GARGANTA	188	3,42	1,73	0,6853
158	PROCEDIMIENTOS SOBRE ANO & ENTEROSTOMÍA SIN CC	184	3,34	2,24	0,6051
359	PROC. SOBRE ÚTERO & ANEJOS POR CA. IN SITU & PROCESO NO MALIGNO SIN CC	165	3,00	3,45	1,1479
494	COLECISTECTOMIA LAPAROSCÓPICA SIN EXPLORAC. CONDUCTO BILIAR SIN CC	165	3,00	2,92	0,8831
225	PROCEDIMIENTOS SOBRE EL PIE	155	2,82	4,19	1,1391
290	PROCEDIMIENTOS SOBRE TIROIDES	152	2,76	5,10	0,9532
160	PROCEDIMIENTOS SOBRE HERNIA EXCEPTO INGUINAL & FEMORAL EDAD > 17 SIN CC	132	2,40	3,48	0,9458
167	APENDICETOMÍA SIN DIAGNOSTICO PRINCIPAL COMPLICADO SIN CC	122	2,22	3,25	0,8993
209	SUSTITUCIÓN ARTICULACIÓN MAYOR EXCEPTO CADERA & REIMPLANTE MIEMBRO INFERIOR	113	2,05	10,54	3,5778
229	PROC. SOBRE MANO O MUÑECA. EXCEPTO PROC. MAYORES S. ARTICULACIÓN SIN CC	89	1,62	2,91	0,8467
311	PROCEDIMIENTOS TRANSURETRALES SIN CC	88	1,60	5,31	0,7691

818	SUSTITUCIÓN DE CADERA EXCEPTO POR COMPLICACIONES	87	1,58	14,78	3,8764
60	AMIGDALECTOMIA &/O ADENOIDECTOMIA SOLO, EDAD >18	79	1,44	1,25	0,5161
356	PROC. DE RECONSTRUCCION APARATO GENITAL FEMENINO	78	1,42	2,96	0,9646
198	COLECISTECTOMIA SIN EXPLORACIÓN VÍA BILIAR SIN CC	75	1,36	5,75	1,3443
219	PROC. EXTR. INFERIOR & HUMERO EXC. CADERA, PIE, FÉMUR EDAD > 17 SIN CC	75	1,36	7,67	1,3329
222	PROCEDIMIENTOS SOBRE LA RODILLA SIN CC	74	1,35	2,24	1,1045
370	CESAREA, CON COMPLICACIONES	68	1,24	5,26	1,0677
56	RINOPLASTIA	65	1,18	1,22	0,7112
337	PROSTATECTOMIA TRANSURETRAL SIN CC	63	1,15	5,63	0,9339
867	ESCISION LOCAL Y EXTRACCION DE DISPOSITIVO FIJACION INTERNA	63	1,15	2,68	1,1062
260	MASTECTOMIA TRANSURETRAL SIN CC	62	1,13	4,44	0,9668

Grd's con mayor consumo de recursos OK

GRD	DESCRIPCIÓN	PESO	Nº ALTAS	%
541	TRAT. RESPIRATORIOS EXC. INFECCIONES, BRONQUITIS, ASMA CON CC MAYOR	2,4115	610	4,116
544	ICC & ARRITMIA CARDIACA CON CC MAYOR	3,4901	239	1,613
373	PARTO SIN COMPLICACIONES	0,5691	1100	7,422
557	TRASTORNOS HEPATOBILIARES DE PÁNCREAS CON CC MAYOR	3,7151	156	1,053
209	REIMPLANTACIÓN MAYOR ARTICULACIÓN & MIEMBRO EXTR. INFERIOR, EXCEPTO CAD	3,5778	113	0,762
533	OTROS TRAST. SISTEMA NERVIOSO EXC. AIT, CONVULSIONES & CEFALEA CON CC MA	4,5907	84	0,567
127	INSUFICIENCIA CARDIACA & SHOCK	1,4947	226	1,525
818	SUSTITUCIÓN DE CADERA EXCEPTO POR COMPLICACIONES	3,8764	87	0,587
552	TRAST. AP. DIGESTIVO EXCEPTO ESOF., GASTROENTE. & ULC. NO	3,3476	92	0,621

	COMPL. CON CC MAY			
585	PROCEDIMIENTO MAYOR ESTOMAGO, ESÓFAGO, DUODENO, I. DELGADO & GRUESO CO	5,7776	51	0,344
430	PSICOSIS	1,5934	181	1,221
372	PARTO CON COMPLICACIONES	0,7011	367	2,476
558	PROC. MÚSCULO ESQUELÉTICO MAYOR EXC. ARTIC. MAYOR BILATERAL O MULTIPLE C	6,6940	38	0,256
14	ICTUS CON INFARTO	2,0020	117	0,789
540	INFECCIONES & INFLAMACIONES RESPIRATORIAS CON CC MAYOR	3,5581	64	0,432
371	CESÁREA, SIN COMPLICACIONES	0,8620	263	1,775
543	TRAST. CIRCULATORIOS EXCEPTO IAM, ENDOCARDITIS, ICC & ARRITMIA CON CC MAY	2,6637	82	0,553
584	SEPTICEMIA CON CC MAYOR	3,6090	59	0,398
359	PROC. SOBRE ÚTERO & ANEJOS POR CA. IN SITU & NO MALIGNO SIN CC	1,1479	165	1,113
607	NEONATO, PESO AL NACER 1000-1499 G,SIN P. QUIRÚRGICO SIGNIF. ALTA CON VIDA	11,1391	17	0,115
225	PROCEDIMIENTOS SOBRE EL PIE	1,1391	155	1,046
87	EDEMA PULMONAR&INSUFICIENCIA RESP.	1,5649	112	0,756
578	LINFOMA & LEUCEMIA NO AGUDA CON CC MAYOR	6,6826	22	0,148
494	COLECISTECTOMIA LAPAROSCOPICA SIN EXPLORAC. DONDUCTO BILIAR SIN CC	0,8831	165	1,113
148	PROCEDIMIENTOS MAYORES DE INTESTINO DELGADO & GRUESO CON CC	3,1543	46	0,310

OBJETIVOS DE CALIDAD

Comisiones Clínicas

Nombre de la Comisión	Integrantes	Nº Reuniones
COMISIÓN DE CURAS	20	5
COMISIÓN DE PLANES DE CUIDADOS	16	5
COMISIÓN DE LACTANCIA MATERNA	19	3
COMISIÓN DE DOCENCIA	37	9
COMISIÓN DE INFECCIÓN HOSPITALARIA	22	5
COMISIÓN DE FARMACIA	16	6
COMISIÓN DE HEMOTERAPIA	11	6
COMISIÓN DE HISTORIAS CLÍNICAS	12	3
COMISIÓN DE FORMACIÓN CONTINUADA	13	2
COMISIÓN DE INVESTIGACIÓN	13	5
COMISIÓN CONTRA LA VIOLENCIA	14	5
COMISIÓN DEL TABACO	10	7
COMISIÓN DE BIBLIOTECA	12	4
COMISIÓN DE TEJIDOS Y TUMORES	15	5
COMITÉ ÉTICO DE INVESTIGACIÓN CLÍNICA	16	13
COMISIÓN DE ÉTICA ASISTENCIAL	11	7
UNIDAD FUNCIONAL DE RIESGOS SANITARIOS	11	2
COMITÉ TÉCNICO QUIRÚRGICO	18	19
COMITÉ TÉCNICO CLÍNICO	23	11
COMITÉ TÉCNICO SERVICIOS CENTRALES	18	7
COMISIÓN DE MAMA	5	6

Reclamaciones

Presentadas	Contestadas en menos de 30 días	Contestadas en más de 30 días
1.391	1.094	243

Reingresos (por el mismo diagnóstico) C.M.B.D.

Nº de reingresos	< 24 horas	24-72 horas	3-7 días	7-30 días
1247	43	73	289	842

▪ Otros objetivos de calidad implantados en el Hospital

1. Garantizar acogida e información adecuadas
2. Respeto a valores y creencias de la población: programa de cirugía sin sangre
3. Detectar pacientes con riesgo social
4. Evaluar la percepción del usuario
5. Mejorar la seguridad de los pacientes:
 - Creación de la Unidad funcional de Riesgos Sanitarios
 - Elaboración de estrategia de seguridad del paciente
 - Implantación del sistema de lavado de manos con soluciones alcohólicas en todo el hospital
6. Mejorar la documentación clínica
7. Plan Estratégico de Investigación
8. Revisión del plan de acogida para profesionales
9. Elaboración rediseño de la Carta de Servicios del Hospital
10. Autoevaluación de acuerdo con el modelo de Autoevaluación y Mejora del Sistema sanitario Madrileño
11. Introducción a las Normas ISO
12. Certificaciones ISO 9001 de Calidad
 - a. Unidad de Hospitalización Anestésica: Reanimación
 - b. Unidad de Hospitalización de Obstetricia y Ginecología
 - c. Unidad de Hospitalización de Pediatría
 - d. Unidad de Hospitalización de Cirugía General y Digestiva
 - e. Unidad de Hospitalización de Neurología
 - f. Unidad de Hospitalización de Neumología
 - g. Unidad de Hospitalización de Hematología
 - h. Unidad de Hospitalización de Cirugía Ortopédica y Traumatología
 - i. Unidad de Hospitalización de Medicina Interna
 - j. Servicio de Farmacia Hospitalaria
 - k. Laboratorio de Genética
 - l. Laboratorio de Hematología
 - m. Servicio de Medicina Preventiva
 - n. Servicio de Microbiología y Parasitología
 - o. Servicio de Neurofisiología Clínica
 - p. Servicio de Prefe3nción de Riesgos Laborales
 - q. Central de Esterilización
13. Renovación del certificado ISO 14001 de Gestión Ambiental en todo el Hospital conseguido en 2007
14. Creación de grupos de mejora:
 - a. Contra la violencia
 - b. Docencia
 - c. Planes de cuidados
 - d. Curas
 - e. Infección hospitalarias

15. Revisión /edición de protocolos :

- a. Protocolo de atención en Urgencias
- b. Proceso de derivación de la lumbalgia
- c. Proceso de derivación del hombro doloroso
- d. Proceso de derivación del hombro doloroso
- e. Proceso de derivación del dolor cervicobraquial
- f. Proceso de derivación del dolor de rodilla dolorosa
- g. Proceso de atención de ginecológica: detección precoz del cáncer de mama , cervix y embarazo no deseado
- h. Protocolo de profilaxis de antibióticos en cirugía
- i. Protocolo de cuidados de catéter central
- j. Protocolo de anestesia epidural y punción lumbar
- k. Protocolo para uso compasivo de factor VII en hemorragia incontrolable en trauma/ cirugía

19. Seguimiento comparativo de las infección de heridas quirúrgicas

20. Elaboración de estudio de resistencia de patógenos bacterianos en el hospital.

21. Manual de recogida de muestras microbiología clínica.

22. Organización de premios de calidad a trabajos científicos realizados por residentes.

- a. Primer concurso de Ideas medioambientales en el puesto de trabajo con el lema “Piensa globalmente”.

23. Premios y reconocimientos recibidos:

- a. Placa de plata de la Sanidad Madrileña concedido por la Consejería de Sanidad de la Comunidad de Madrid por la actividad asistencial desarrollada desde la inauguración del hospital.
- b. Placa de distinción a la Excelencia Europea. Otorgada por la Comunidad de Madrid al hospital de Móstoles

25. Evaluación y seguimiento del proyecto Móstoles 2008

CONTINUIDAD ASISTENCIAL (anexo III)

- Solicitud de Consultas y Pruebas de Atención Especializada por Atención Primaria

	% Total
Alergología	
Cardiología	69%
Dermatología	85%
Medicina Digestiva	83%
Endocrinología y Nutrición	60%
Geriatría	21%
Hematología y Hemoterapia	29%
Medicina Interna	31%
Nefrología	
Neumología	61%
Neurología	78%
Psiquiatría	92%
Rehabilitación	22%
Reumatología	76%
Otras	4%
Total Área Médica	65%
Cirugía General	77%
Urología	75%
Traumatología	78%
Otorrinolaringología	62%
Oftalmología	88%
Ginecología	85%
Cirugía Infantil	
Cirugía maxilofacial	
Otras	
Total Área Quirúrgica	66%
Total Área Pediátrica	40%
Total Área Obstétrica	85%
TOTAL	65%
Ecografías	42%
Mamografías	0%
T.C.	12%
TOTAL	31%

- Servicios implicados en proyectos Especialista Consultor
 - Ginecología. Protocolo con Atención Primaria cáncer de mama, cérvix y prevención del embarazo no deseado.
 - Traumatología. Protocolo en colaboración con Atención Primaria sobre el abordaje de los procesos de patología osteoarticular

FORMACIÓN CONTINUADA 2008

Cursos de formación	Nº Horas	Nº Asistentes
La Auxiliar de Enfermería: Pacientes hospitalizados	20	32
Gestión Por Procesos (Nivel avanzado)	20	23
Reanimación Cardiopulmular Básica Instrumental	6	17
Planes de cuidados: Aplicación informática como herramienta de trabajo (Nivel básico)	30	15
Planes de cuidados: Aplicación informática como herramienta de trabajo (Nivel básico)	30	15
Planes de cuidados: Aplicación informática como herramienta de trabajo (Nivel Avanzado) 1	45	15
Planes de cuidados: Aplicación informática como herramienta de trabajo (Nivel Avanzado) 2	45	15
Planes de cuidados: Aplicación informática como herramienta de trabajo (Nivel Avanzado) 3	45	15
Triaje Manchester	8	20
Movimiento Normal (Fisioterapeutas)	20	21
Lactancia Materna (1ª edición)	18	20
Gestión de Riesgos Sanitarios (seguridad en el uso del Medicamento)	20	20
Liderazgo	20	25
La Auxiliar de Enfermería: Pacientes hospitalizados	20	30
I Jornada Nacional de Enfermería: Curas	6	220
Prevención del desgaste profesional: automotivación	20	20
Curso de protección de datos sanitarios	10	24
Seminario de protección de datos sanitarios	5	10
Introducción a la estadística aplicada a las ciencias de la salud: Programa SPSS-ed 1+A54	20	14
Jornadas de Insuficiencia cardíaca interhospitalria - extrahospitalaria	4	30

Conceptos, Abordaje y tratamiento del tabaquismo	10	10
Análisis casuístico y GRDs	20	10
Sesiones Generales H. Móstoles 1º trimestre 2008	20	10
Comunicación Vinculativa: comunicación no violenta (ed 1)	13	20
Comunicación Vinculativa: comunicación no violenta (ed 2)	13	17
Curso de formación y actualización en medicina (H. Móstoles 2º trimestre 2008)	13	80
Taller del Dolor (ed 1)	6	24
Taller del Dolor (ed 2)	6	21
Taller del Dolor (ed 3)	6	21
10ª reunión de microbiología clínica: Papel de la microbiología en la vigilancia y control de la infección nosocomial.	8	70
Curso de formación y actualización en medicina (sesiones Clínicas último trimestre 2008)	13	85
Biblioteca Virtual	3	10
Introducción a la estadística aplicada a las ciencias de la salud: Programa SPSS (ed 2)	20	10
Taller del Dolor (ed 4)	6	12
Taller del Dolor (ed 5)	6	18
Comunicación Vinculativa: comunicación no violenta (ed 3)	13	19

Comunicación Vinculativa: Curso de Profundización Comunicación no Violenta	13	22
Excell Básico	16	9
Desarrollo e implantación del plan de Acogida a profesionales. H.Móstoles	14	9
Habilidades de comunicación para la toma de decisiones en el ámbito hospitalario	20	15
Plástica y enfermedad mental	4	80
Taller de lectura crítica de artículos científicos y establecimiento de recomendaciones	20	16
Bolsa de ayudas a formación		
Total	675	1189

Otras actividades docentes		
I Jornada Nacional de Auxiliares de Enfermería	6	220
Jornada: Día Internacional de Enfermería	5	145
Jornada sobre tratamiento endoscópico asistido con láser del cáncer de laringe.	5	70
Jornada sobre equilibrio ácido-base y función respiratoria.	4	50
II Jornada de Actualización en HPV (virus papiloma humano). Vacunación frente al cancer de Cervix. Vacuna bivalente HPV 16-18	8	222
TOTAL	28	707

▪ **INVESTIGACIÓN**

Ensayos Clínicos	Financiador	Importe Financiación	Área Temática
Eficacia de la profilaxis antibiótica en dosis única nocturna frente al control clínico y tratamiento precoz de las infecciones urinarias para prevenir secuelas parenquimatosas y pielonefritis de repetición en niños afectos de reflujo vesicoureteral primario de grado III a V	Academico	Pendiente	Farmacéutica Pediátrica
Estudio de fase 2b, abierto, aleatorizado, de grupos paralelos y multicéntrico para evaluar la seguridad, tolerabilidad e inmunogenicidad de la vacuna recombinante contra el meningococo del grupo B de Novartis, administrada con o sin vacunaciones infantiles sistemáticas a niños sanos de acuerdo con diferentes esquemas de inmunización.	Novartis Farmaceutica S.A.	Pendiente	Pediátrica (vacunas)
Ensayo clínico aleatorizado para evaluar la eficacia del ácido acetilsalicílico en la prevención primaria de la enfermedad cardiovascular en individuos mayores de 50 años con diabetes mellitus tipo 2: Estudio DM AAS	Blanca Novella Arribas	Pendiente	Cardiovascular
Estudio de fase 1/2, en simple ciego y aleatorizado, de la seguridad, la tolerabilidad y la respuesta inmune de la vacuna rLP2086 frente al meningococo del Grupo B en lactantes sanos.	Whyeth Farma S.A.	Pendiente	Pediátrica (vacunas)
Estudio abierto y multicéntrico de evaluación de la respuesta temprana a abatacept con metotrexato de fondo mediante ecografía Power-Doppler en pacientes con artritis reumatoide activa y respuesta insuficiente a metotrexato.	Bristol - Myers Squibb, Grupo	Pendiente	Enfermedades Crónicas Reumatología
Estudio piloto de fase II multicéntrico, aleatorizado, en grupos paralelos para comparar la incidencia de las reacciones a la infusión de Tocilizumab en pacientes con AR moderada a grave cuando la infusión se realiza en 1 hora frente a 31 minutos	Roche Farma, S.A.	Pendiente	Enfermedades Crónicas Reumatología
Ensayo Clínico Fase II con Cetuximab bisemanal en combinación con Oxaliplatino, 5-Fluorouracilo y Ácido folínico (FOLFOX-4) en el tratamiento de primera línea del cáncer colorrectal metastásico KRAS tipo Natural	Grupo Corporativo ACROSS	Pendiente	Cáncer
Estudio abierto, multicéntrico, de acceso expandido, de mesilato de imatinib como terapia adyuvante, en pacientes adultos con GIST tras resección R0	Novartis Farmaceutica, S.A.	Pendiente	Cáncer

Estudio multicéntrico, no aleatorizado, abierto, en fase II, para valorar la eficacia y seguridad de la inducción con Rituximab, Fludarabina, Ciclofosfamida seguido de Rituximab como mantenimiento (R-Fc-Rm) en el tratamiento de la leucemia linfática crónica en primera línea"	Roche Farma, S.A.	2400 €	Cáncer
Estudio en fase 3, aleatorizado y doble ciego de gemcitabina más ag013736 frente a gemcitabina más placebo como tratamiento de primera línea de pacientes con cáncer de páncreas irresecable y localmente avanzado o metastásico	Pfizer Inc.	7.887,5 € + IVA por paciente	Cáncer
Estudio Fase III aleatorizado, multicéntrico, abierto de lapatinib, trastuzumab, la administración secuencial de ambos y la administración combinada de ambos como tratamiento adyuvante en pacientes con cancer de mama HER2/ErbB2 positivo	GlaxoSmithKline, S.A	71.750 €	Cáncer
Estudio de fase 1/2, en simple ciego y aleatorizado, de la seguridad, la tolerabilidad y la respuesta inmune de la vacuna rLP2086 frente al meningococo del Grupo B en lactantes sanos.	Wyeth Farma, S.A	16.800 €	Pediátrica (Vacunas)
Estudio en fase 3, aleatorizado y doble ciego de Gemcitabina más AG 013736 frente a Gemcitabina más Placebo como tratamiento de primera línea de pacientes con cáncer de páncreas localmente avanzado irresecable o metastásico	Anexo al Contrato firmado con Pharmaceutical Research Associates España S.A.U.	8.972,5 € + IVA por paciente	Cáncer
Estudio Fase IIIb, doble ciego, aleatorizado, controlado con placebo, multinacional, multicéntrico para evaluar la seguridad, reactogenicidad e inmunogenicidad de dos dosis de la vacuna antirrotavirus de origen humano (RVH) viva atenuada y de administración oral de GlaxoSmithKline (GSK) Biologicals en niños prematuros.	Anexo al Contrato firmado con GlaxoSmithKline S.A	33.460 €	Pediátrica (Vacunas)
Estudio en Fase IIIb, aleatorizado, abierto, controlado para evaluar la seguridad, reactogenicidad e inmunogenicidad de la vacuna antineumocócica decavalente de GlaxoSmithKline Biologicals (GSK) cuando se administra simultáneamente con vaunas combinadas con DTPa y MenC ó Hib-MenC como pauta de primovacunación de 3 dosis en niños durante los 6 primeros meses de vida.	Anexo al Contrato firmado con GlaxoSmithKline S.A	36 €	Pediátrica (Vacunas)
Estudio en fase III, doble ciego, aleatorizado, controlado, multicéntrico para evaluar la eficacia de la vacuna HPV-16/18 VLP/AS04 de GlaxoSmithKline Biologicals comparada con la vacuna antihepatitis A como control en la prevención de la infección cervical persistente por el HPV-16 ó HPV-18 y del cáncer de cerviz, administrada por vía intramuscular	Anexo al Contrato firmado con GalxoSmithKline S.A	20 €	Vacunas Ginecología

conforme a la pauta de vacunación 0,1 y 6 meses, en mujeres sanas entre 15 y 25 años.			
Estudios Observacionales	Financiador	Importe Financiación	Área Temática
Estudio de 5 años, no intervencionista, de registro de datos de HUMIRA (Adalimumab) en pacientes con Enfermedad de Crohn (EC) activa moderada a grave. Estudio PYRAMID (P06-134)	Abbott	Pendiente	Enf. Crónicas Ap. Digestivo
Factores predictivos de la respuesta terapéutica en pacientes con espondilitis anquilosante activa: éxito y fracaso de la terapia biológica. Estudio PRETEA.	Wyeth Farma, S.A	Pendiente	Enf. Crónicas Reumatología
Estudio de seguridad postcomercialización, observacional y no-intervencionista de sujetos tratados con lenalidomida	Celgene International Sàrl	Pendiente	Farmacéutica
Un estudio internacional, multicéntrico, observacional, prospectivo, sobre la seguridad de maraviroc utilizado junto con la terapia de base optimizada en pacientes infectados por el VIH-1 que han recibido tratamiento.	Pfizer, S.A	Pendiente	Infecciosas
Características diferenciales de pacientes con EPOC en función del consumo de recursos sanitarios que generan" (Proyecto InEPOC)	Academico	Pendiente	Enf. Crónicas Ap. Respiratorio
Niveles de citoquinas y la respuesta de sobresalto como marcador de vulnerabilidad de esquizofrenia en población española	Academico	Pendiente	Enf. Crónicas Psiquiatría
Estudio de casos en pacientes diagnosticados de esquizofrenia o trastorno bipolar en situación de estabilidad clínica	Investigador	Pendiente	Enf. Crónicas Psiquiatría
Estudio EPOC y Anemia	Investigador	Pendiente	Enf. Crónicas Ap. Respiratorio
Adherencia al tratamiento con PTH (1-84) en Europa. Un estudio de cohortes observacional para recoger información de seguridad y examinar los motivos y factores pronósticos de la adherencia al tratamiento con PTH (1-84) en la práctica habitual.	Nycomed Pharma	4.500 €	Farmacéutica Reumatología
Tasa de recidivas y sus factores predictivos en el tratamiento de la Hepatitis C en la práctica clínica real de los Hospitales Españoles. (Estudio Fast-4)	Schering-Plugh	3.200 €	Enf. Crónicas Ap. Digestivo

Líneas de Investigación	Financiador	Importe Financiación	Área Temática
Estudios sobre el valor pronóstico de los niveles de HSP-27 y catepsina D en síndromes coronarios agudos: Un estudio transnacional.	FIS PI 05/1043 (3ª ANUALIDAD)	2488,00 €	Cardiovascular
Vigilancia de la seroprevalencia del VIH en la población de la Comunidad de Madrid-Corona Metropolitana Sureste	Instituto de Salud Pública (Comesen)	6.000 €	Infeciosas
Nuevos enfoques en termometría cínico: "Holter de Temperatura, Análisis de la correlación entre temperatura central y periférica y utilización del análisis de complejidad de perfil térmico en el diagnóstico diferencial de los síndromes febriles.	Instituto de Salud Carlos III. FIS PI06/0459 (2ª ANUALIDAD)	19.360 €	Servicios de Salud. Medicina Interna
Estudio de efectividad a largo plazo del tratamiento de la Hepatitis crónica C en pacientes coinfectados por VIH y VHC.	Instituto de Salud Carlos III EC07/90538 (1ª ANUALIDAD)	1.210,00 €	Enf. Crónicas Ap. Digestivo
Eficacia de la profilaxis antibiótica en dosis única nocturna frente al control clínico y tratamiento precoz de las infecciones urinarias para prevenir secuelas parenquimatosas y pielonefritis de repetición en niños afectos de reflujo vesicoureteral primario de grado III a V	FIS EC concedido al Hospital Fundación de Alcorcón. Investigador Colaborador del Hospital Universitario de Móstoles		Farmacéutica Pediátrica
Niveles de citoquinas y la respuesta de sobresalto como marcador de vulnerabilidad de esquizofrenia en población española.	FIS concedido al Hospital Universitario 12 de Octubre. Investigador colaborador del Hospital Universitario de Móstoles		Enf. Crónicas Psiquiatría
Cohorte de Gesida de pacientes coinfectados por VIH y virus de hepatitis C que reciben tratamiento para la hepatitis C (2008-2010)	FIPSE	1.100,00 €	Infeciosas
Impacto de la inmigración en la evolución de la infección por VIH en Madrid. Problemas específicos asociados a los inmigrantes con infección por VIH.	FIPSE	4.926,00 €	Infeciosas

▪ PRODUCCIÓN CIENTÍFICA

Fernández-Aceñero MJ, Larach F, Aramendi T, Ortega P.

Possible prognostic role of p53 expression in laryngeal squamous cell carcinoma of non-smokers, non-alcoholic patients

Acta Otolaryngol. 2008;128(12):1385-8

Pasamontes Pingarrón JA, Cabrera Martín MN, Delgado Bolton RC, Fernández Pérez C, Carreras Delgado JL, Scola Yurrita B.

Revisión sistemática y metanálisis de la eficacia diagnóstica de la PET F-FDG en recurrencia tumoral de cánceres de cabeza y cuello

Acta Otorrinolaringol Esp. 2008 Apr;59(4):190-7

Abad Gurumeta A, Monge Cid E, San Norberto García L, Gil Lapetra, C, Calvo Vecino JM, Gilsanz Rodríguez F

Monitorización de las presiones intratraqueales en anestesia

*Actual Anest Rea.*2008; 18(1):4-9

Catalina ML, Gómez Macias V, de Cos A.

Prevalence of factitious disorder with psychological symptoms in hospitalized patients.

Actas Esp Psiquiatr. 2008 Nov-Dec;36(6):345-9

Valencia-Martín JL, Galán I, Rodríguez-Artalejo F.

The joint association of average volume of alcohol and binge drinking with hazardous driving behaviour and traffic crashes

Addiction. 2008 May;103(5):749-57

Effect of intensive atorvastatin therapy on prostaglandin E2 levels and metalloproteinase-9 activity in the plasma of patients with non-ST-elevation acute coronary syndrome

Gómez-Hernández A, Sánchez-Galán E, Ortego M, Martín-Ventura JL, Blanco-Colio LM, Tarín-Vicente N, Jiménez-Nacher JJ, López-Bescos L, Egidio J, Tuñón J

Am J Cardiol. 2008 Jul 1;102(1):12-8

Síndrome hereditario de hiperferritinemia y cataratas: Mutación de novo

Hernández Martín D, Cervera Bravo A, Balas Pérez A.

An Pediatr (Barc). 2008 Apr;68(4):408-10

Anemia y neutropenia en una cohorte de niños no infectados hijos de madres positivas para el virus de la inmunodeficiencia humana

Fernández Ibieta M, Ramos Amador JT, González Tomé MI, Guillén Martín S, Bellón Cano JM, Navarro Gómez M, de José MI, Beceiro J, Iglesias E, Rubio B, Relaño Garrido P, Santos MJ, Martínez Guardia N, Roa MA, Regidor J.

An Pediatr (Barc). 2008 Dec;69(6):533-43

Reina MA, Villanueva MC, Machés F, Carrera A, López A, De Andrés JA.

The ultrastructure of the human spinal nerve root cuff in the lumbar spine.

Anesth Analg. 2008 Jan;106(1):339-44

Cobo, M; Ferrer, N; Paredes, A; Méndez, M at all

Bevacizumab (avastin®) in combination with cisplatin and docetaxel as first line treatment of patient (P) with advanced or metastatic, non squamous, non-small-cell lung cancer (NSCLC)

Ann Oncol. 2008; 19 Suppl 8:95

Naredo E, Bijlsma JW, Conaghan PG, Acebes C, Balint P, Berner-Hammer H, Bruyn GA,

Collado P, D'Agostino MA, de Agustin JJ, de Miguel E, Filippucci E, Grassi W, Iagnocco A, Kane D, Koski JM, Manger B, Mayordomo L, Möller I, Moragues C, Rejón E, Szkudlarek M, Terslev L, Uson J, Wakefield RJ, Schmidt WA.

Recommendations for the content and conduct of European League Against Rheumatism (EULAR) musculoskeletal ultrasound courses.

Ann Rheum Dis. 2008 Jul;67(7):1017-22.

Meizoso T, Rivera T, Fernández-Aceñero MJ, Mestre MJ, Garrido M, Garaulet C.

Intrauterine candidiasis: report of four cases

Arch Gynecol Obstet. 2008 Aug;278(2):173-6

Díaz Lobato S, Mayoralas Alises S.

Mapa de los tratamientos respiratorios domiciliarios en España

Arch Bronconeumol. 2008 Sep;44(9):507-8. Spanish.

Red de redes en ventilación mecánica no invasiva

Díaz Lobato S, Mayoralas Alises S

Arch Bronconeumol. 2008 Sep;44(9):507

Díez Piña JM, Vázquez Gómez O, Mayoralas Alisesa S, García Jiménez JD, Álvaro Álvarez A, Rodríguez Boladoa MP

Fibrosis pulmonar mortal, con etanercept como posible desencadenante

Arch Bronconeumol. 2008;44(7):393-5

Migración proximal de catéter doble J: presentación de un nuevo caso y revisión de la literatura

Garrido Abad P, Fernández Arjona M, Fernández González I, Santos Arrontes D, Pereira Sanz I.

Arch Esp Urol. 2008 Apr;61(3):428-31

Moral González M, García-Blanch de Benito G, Sánchez Gil A, Díaz García GA, Cuberes Monserrat R.

Cistoadenocarcinoma mucinoso retroperitoneal primario

Cir Esp. 2008 Sep;84(3):169-71

Benito-León J, Sedano LF, Louis ED.

Isolated central nervous system Whipple's disease causing reversible frontotemporal-like dementia.

Clin Neurol Neurosurg. 2008 Jul;110(7):747-9

Osteomyelitis Caused by Arcanobacterium haemolyticum in the Distal Phalanx of a Thumb

Aracil B; Buzón Jr L; Varela M; Olivas J; Gómez J.L.

Clin Microbiol News. 2008;30(7):50-52

Bouza E, Burillo A, Munoz P.

Empiric therapy for intravenous central line infections and nosocomially-acquired acute bacterial endocarditis.

Crit Care Clin. 2008 Apr;24(2):293-312

Fernández-Aceñero MJ, Lorence D, Criado L, Aguirregoicoa E.

Atypical cells in the urinary sediment: a protocol for cytological analysis of the urinary sediment

Cytopathology. 2008 Dec;19(6):381-4

Cardiovascular risk factor management is poorer in diabetic patients with undiagnosed peripheral arterial disease than in those with known coronary heart disease or cerebrovascular disease. Results of a nationwide study in tertiary diabetes centres

González-Clemente JM, Piniés JA, Calle-Pascual A, Saavedra A, Sánchez C, Bellido D, Martín-Folgueras T, Moraga I, Recasens A, Girbés J, Sánchez-Zamorano MA, Mauricio D;

PADiD Study Group.

Diabet Med. 2008 Apr;25(4):427-34

Churruga J; Vigil L; Luna E; Ruiz-Galiana J; Varela M.

The route to diabetes: Loss of complexity in the glycemic profile from health through the metabolic syndrome to type 2 diabetes

Diabet Metabol Syndrom Obes. 2008; 1: 3-11

Segura-Bedmar I, Martínez P, Segura-Bedmar M.

Drug name recognition and classification in biomedical texts. A case study outlining approaches underpinning automated systems

Drug Discov Today. 2008 Sep;13(17-18):816-23

Monitorización hemodinámica: sistema PiCCO®

Martín Vivas, A., Saboya Sánchez, S., Patiño Rodríguez, M., Silva Obregón, J.A., Gómez Rosado, S., Blanco García, J.J.

Enferm Inten 2008; 19 (3): 132-140

Decline in the workload associated with the serodiagnosis of syphilis in a general hospital: 1994-2004.

Burillo A, Fernández-Pérez C, Rivera M, Alonso R, Catalán P, Bouza E.

Eur J Clin Microbiol Infect Dis. 2008 Nov;27(11):1037-43

J. Matias-Guiu, A. Molins, J.A. Mauri, E. Villar

Acceptability and tolerability of levetiracetam oral solution: the SOLUCION study

Eur J Neurol. 2008 Mar;15 Suppl 3:305-6

Glutathione-S-transferase P1 polymorphism and risk for essential tremor.

Martínez C, García-Martín E, Alonso-Navarro H, Benito-León J, Puertas I, Rubio L, López-Alburquerque T, Agúndez JA, Jiménez-Jiménez FJ.

Eur J Neurol. 2008 Mar;15(3):234-8

Cassola RS

Sexual Behaviour and borderline personality disorders

Eur Psychiatric. 2008; 23 Suppl 2:S-97

Moriel MC, Pardo J, Catalá RM, Segura M

Estudio prospectivo de conciliación de medicación en pacientes de traumatología

Farm Hosp. 2008 Mar-Apr;32(2):65-70

Eimil-Ortiz M, María-Salgado F, Fontán-Tirado C, González-Santiago R, Villar-Villar ME, Martín E.

Pseudo-cluster-like headache secondary to contralateral epidermoid cyst of the pontocerebellar angle.

Headache. 2008 Mar;48(3):471-2

Velasco M, Castilla V, Cervero M, Sanz J, Condes E, Gaspar G, Torres R, Arranz A, Barros C, Monereo A; COMESEM cohort.

The changing pattern of tuberculosis and HIV co-infection in immigrants and Spaniards in the last 20 years.

HIV Med. 2008;9(4):227-33

Gestational diabetes mellitus in a cohort of HIV-1 infected women

González-Tomé MI, Ramos Amador JT, Guillen S, Solís I, Fernández-Ibieta M, Muñoz E, Almeda J, Rojano X, Rojo P, Nieto O; Spanish Cohort of HIV-infected Mother-Infant Pairs

HIV Med.2008; 9 (10): 868-874

Granulomatous contact dermatitis to palladium following ear piercing

Fernández-Aceñero MJ, Fernández-López P.

Indian J Dermatol Venereol Leprol. 2008 Nov-Dec;74(6):651-2

Ruano, M, Silvestre MC, Garcia MC, Aguirregoicoa E, Criado L, Marco A, García-Blanch G
Inslulin resistance indexes in patients with non-alcoholic fatty liver disease undergoing gastric bypass

J Chinesse Clin Med. 2008; 3(1):15-9

Nova E, Lopez-Vidriero I, Varela P, Casas J, Marcos A

Evolution of serum biochemical indicators in anorexia nervosa patients: a 1-year follow-up study.

J Hum Nutr Diet. 2008 Feb;21(1):23-30

Vigil, L; Lopez M; Conddes, E, Garcia-Carretero, R; Lorence, D; Ruiz-Galiana, J.
Cystatin C is asociated with metabolic syndrome and oher cardiovascular risk factors in hypertensives patients

*J Hypertension.*2008; 26 Suppl 1:s-18-s19

Santos Arrontes D, Fernández Aceñero MJ, García González JI, Martín Muñoz M, Paniagua Andrés

Survival analysis of clear cell renal carcinoma according to the Charlson comorbidity index.

J Urol. 2008 Mar;179(3):857-61

Etiología de la infección urinaria baja adquirida en la comunidad y resistencia de Escherichia coli a los antimicrobianos de primera línea. Estudio nacional multicéntrico

Andreu A, Planells I; Grupo Cooperativo Español para el Estudio de la Sensibilidad

Antimicrobiana de los Patógenos Urinario

Med Clin (Barc). 2008 Apr 12;130(13):481-6

Macías Y, Benito-León J, Louis ED, Cano-Vindel A

Anger in Parkinson's disease: a case-control study.

Mov Disord. 2008 Jan 30;23(2):195-9

López Jiménez M, Vigil L. (análisis crítico)

¿La presión arterial nocturna predice el riesgo cardiovascular mejor que La presión arterial diurna?

Nefrologia. 2008;28 Suppl 2:12-3.

Trastorno por deficit de atención e hiperactividad

Mohedas, J.T., Alonso, R.V.

Neurologia Suplementos 4 (3), pp. 9-14

The Nonsynonymous Thr105Ile Polymorphism of the Histamine N-Methyltransferase is Associated to the Risk of Developing Essential Tremor

Ledesma MC, García-Martín E, Alonso-Navarro H, Martínez C, Jiménez-Jiménez FJ, Benito-León J, Puertas I, Rubio L, López-Alburquerque T, Agúndez JA.

Neuromolecular Med. 2008;10(4):356-61

Sivestre V, Ruano M, Garcia M, Aguirregoicoa E, Criado L, Marco A, Garcia-Blanch G

Morbid obesity, type2 diabetes mellitus, diabetic renal disease and bariatric surgery

Obes Surg. 2008; 18(4): 475-476

Sivestre V, Ruano M, Garcia M, Aguirregoicoa E, Criado L, Marco A, Garcia-Blanch G

Morbid obesity, bariatric surgery and nutritional situation

Obes Surg. 2008; 18(4): 446-447

Giant cell granuloma affecting the mandibular condyle

Fernández-Aceñero M J, Maeso, Ortega C

*Otorinolaringología.*2008; 58(2):125-126

Tejedor JC, Moro M, Merino JM, Gómez-Campderá JA, García-del-Río M, Jurado A, Díez-Delgado FJ, Omeñaca F, García-Sicilia J, Ruiz-Contreras J, Martín-Ancel A, Roca J, Boceta R,

García-Corbeira P, Maechler G, Boutriau D; Spanish 102547 Study Gro
Immunogenicity and reactogenicity of a booster dose of a novel combined Haemophilus influenzae type b-Neisseria meningitidis serogroup C-tetanus toxoid conjugate vaccine given to toddlers of 13-14 months of age with antibody persistence up to 31 months of age
Pediatr Infect Dis J. 2008 Jul;27(7):579-88

Condés E.
[Biostatistics: a fundamental tool for the elaboration of radiological articles]
Radiologia. 2008 Jul-Aug;50(4):265-70

Clínica y epidemiología de los tumores en el paciente con infección VIH
Cuerda VJ; Garcia R.R; Conejo MM; Galiana MJ
Rev Cancer. 2008;22 (6):250-259

Morales Conejo M, Moreno Cuerda VJ, Abellán Martínez J, Rubio R.
Efectos secundarios graves derivados de las interacciones medicamentosas del tratamiento antirretroviral
Rev Clin Esp. 2008 Dec;208(11):557-60

Galindo Vázquez V, García-Alvarez J, Morales-Conejo M, Pacheco M, Moreno-Cuerda VJ, Ruiz-Galiana J.
Causa infrecuente de disfagia en el paciente anciano
Rev Clin Esp. 2008 Dec;208(11):579-80

Moreno Cuerda VJ, Rubio García R, Barros Aguado C, Morales Conejo M.
Nuevos fármacos antirretrovirales: inhibidores del CCR5 y de la integrasa
Rev Clin Esp. 2008 Oct;208(9):463-6

Colitis microscópica
Plaza M, Mingo Baelloso Y
Rev Esp Enfer Dig.2008;100(2):108

Grado de conocimiento de la osteoporosis en mujeres posmenopáusicas
Graña G, Miguélez R, Herrero-Beaumont G, Acebes JC, Torrijos A, Turbí C, Casillas M.
Rev Esp Enferm Metabol Oseas.2008; 17(4): 71-75

Eimil-Ortiz M, Aguirre-Mollehuanca D, Sierra-Limpo A, Fontán-Tirado C, Villar-Villar ME
Meropenem and valproic acid: a dangerous combination
Rev Neurol. 2008 Jan 16-31;46(2):124-5

San José Montano, B
Fuentes de información en medicina
Rev Patol Respir 2008; 11(1): 40-47

Meizoso T, Fernandez-Acenero MJ, Garrido-Ruiz, M, Mestre MJ, River, T, Aramendi, T, Villanueva C, Sanchez-Simon R, Cortes L.
Synovial sarcoma: Presentation of seven cases reports with unusual localization
Virchows Archiv. 2008;452 Suppl 1:19-20

▪ GESTIÓN ECONÓMICA

A- FINANCIACIÓN

Capítulo I- Personal	
Gastos sin cuotas	75.399.716,28
Cuotas Seguridad Social	17.428.095,96
TOTAL CAPÍTULO I	92.827.812,24
Capítulo II-Gastos Corrientes	
Compra de bienes corrientes y servicios	40.713.538,26
Actividad Concertada	4.051.705,28
TOTAL CAPÍTULO II	44.765.243,54
INVERSIONES	
Plan de necesidades	115.861,90
Obras 63100	2.716.442,39
Planes de Montaje	0,00
Centros de Especialidades Periféricos	0,00
Alta Tecnología 62	251.681,90
TOTAL	3.083.986,19

B. FACTURACIÓN A TERCEROS

	FACTURADO	COBRADO
TOTAL	807.137,96	852.671,57

▪ FARMACIA

a) Utilización de medicamentos por áreas terapéuticas

a.1. Pacientes Externos Promedio /mes

Nº PACIENTES	2007	2008
Nº pacientes adultos VIH en tratamiento con antirretrovirales	452,58	466,67
Nº pacientes pediátricos VIH en tratamiento con antirretrovirales	8,5	7,83
Nº pacientes con hepatitis C crónica en tto. con Interferón y Ribavirina	23,42	31,08
Nº pacientes con esclerosis múltiple en tratamiento	60	66,33
Nº pacientes con hepatitis B crónica en tratamiento	25,92	31,42
Nº pacientes en tratamiento con anti-TNF	131	161,92
Nº pacientes con fibrosis quística en tratamiento	0,67	0,75
Nº pacientes con Enfermedad de Pompe	1	1
Nº pacientes con Hipertensión Pulmonar Primaria en tratamiento	1,08	4,33
Promedio camas con Sistema Distribución Medicamentos Dosis Unitaria (*)	98%	98%

(*) Excepto UCI, REA, Neonatos, MIRI

(**) 14998 altas en 2008 entre 12 meses=1249,83

a.2. Pacientes ingresados

	2007	2008
Utilización de antiulcerosos: DDD antiulcerosos/ 100 estancias	102,03	106,81
Utilización de antiinfecciosos: DDD antibióticos/ 100 estancias	77,28	77,5

a.3. Pacientes no ingresados

	2007	2008
Factores estimulantes de eritropoyesis		
Coste global en prediálisis	16.846,68 €	16.298,19 €
Coste global en hemodiálisis y CAPD	-	-
Coste global en hemodiálisis en Centros Concertados	-	-
Onco-hematología		
Coste total de la terapia antineoplásica	2.929.390,76 €	2.969.915,69 €
Coste total de Factores estimulantes de la eritropoyesis	175.529,59 €	136.243,23 €
Coste total de Factores estimulantes de colonias	66.822,52 €	63.790,68 €

a.4. Receta médica

INDICADORES PRESCRIPCIÓN	2007	2008	Objetivo 2009
Patología cardiovascular			
% Diuréticos pensionistas	26,97%	25,27%	-
ARA II/total SRA	66,92%	67,10%	-
%Estatinas de elección	31,89%	33,55%	-
% Antidiabéticos de elección	53,48%	49,28%	-
Otras áreas terapéuticas prevalentes			
% Omeprazol/total IBP	57,32%	62,09%	-
% AINE elección	49,30%	49,89%	-
% Corticoides inhalados de elección	47,71%	47,25%	-
% Penilicilinas de elección		46,54%	-
% SYSADOA		31,27%	-
Seguridad			
% Neurolépticos atípicos en pensionistas	80,40%	82,86%	
Indicadores de eficiencia de la prescripción (Preferentes)			
% EFG	7,91%	9,46%	13%
% Imp. Novedades LAT	12,50%	-	-
Medicamento alto impacto		14,27%	14,27%
% Imp. Isómeros		38,68%	35%
Selección eficiente de IECA	94,64%	95,57%	-
Selección eficiente de antidepresivos	43,17%	39,38%	-

*Nuevos indicadores en 2008: edicamentos de alto impacto , % importe de isómeros.
Desaparece % Imp. Novedades LAT

b) Indicadores económicos de farmacia

	2007	2008	Incremento
Total consumos por Código Nacional a precio facturado	16.009.862,59 €	18.647.569,44 €	16,48%
Recetas Médicas. Gasto total	13.623.085,34 €	16.130.320,05 €	15,54%