

# Memoria 2009



HOSPITAL UNIVERSITARIO DE MÓSTOLES



Servicio Madrileño de Salud



# Índice

- **Presentación**
- **Área de influencia**
  - Marco Geográfico
  - Estructura de la Población
- **Organigrama**
  - Dirección Gerencia
  - Dirección Médica
  - Dirección de Gestión
  - Dirección de Enfermería
- **Recursos Humanos**
- **Recursos Materiales**
- **Cartera de Servicios**
- **Actividad Asistencial**
  - Actividad Quirúrgica
  - Extracciones – Transplantes
  - Técnicas utilizadas
  - Consultas externas
  - Procedimientos Extraídos
  - Casuística (C.M.B.D.)
    - ❖ 25 GRD´S Médicos más frecuentes
    - ❖ 25 GRD´S Quirúrgicos más frecuentes
    - ❖ GRD´s con mayor consumo de recursos
- **Objetivos de Calidad**
  - Comisiones Clínicas
  - Reclamaciones
  - Reingresos (por el mismo diagnóstico) C.M.B.D.
  - Otros objetivos de calidad implantados en el Hospital
- **Continuidad Asistencial**
  - Solicitud de consultas de Atención especializada por atención primaria
  - Servicios implicados en proyectos Especialista Consultor

- **Formación Continuada**

- Nº Sesiones Clínicas
- Investigación
- Producción Científica

- **Gestión económica**

- Financiación
- Facturación a Terceros
- Farmacia: Dispensación ambulatoria de Fármacos

## Presentación

Tengo la satisfacción de presentar como Directora Gerente la Memoria de Actividades del Hospital Universitario de Mostoles correspondiente al año 2009.

Desde la Dirección del hospital queremos mantener el compromiso que tienen todos los profesionales de nuestro centro de ofrecer a nuestra población de referencia una asistencia sanitaria accesible, de calidad, adecuada a los conocimientos actuales, basada en la efectividad y en el uso racional de nuestros recursos. Con nuestro respeto a la dignidad personal, a la intimidad, a los valores éticos y culturales de los ciudadanos a los que atendemos.

En el Hospital de Móstoles debemos destacar una actividad asistencial que ha sido siempre intensa y que se plasma en nuestro alto cumplimiento de objetivos, marcados por la Consejería de Sanidad en la lista de espera quirúrgica, de consultas y pruebas diagnósticas. Con el deseo de ofrecer los mejores servicios a nuestros usuarios, se han consolidado las Unidades de Hospitalización a Domicilio, la Unidad de Dolor y la Unidad de Trastornos de la Conducta Alimentaria, referencia para las áreas 8, 9 y 10, la Unidad de Alta Resolución y se ha dotado al Servicio de Radiología de un nuevo TAC de última generación.

Durante este año se han realizado un buen número de mejoras estructurales. Entre ellas cabe destacar la renovación y modernización de las plantas 4ª y 7ª de hospitalización del hospital, así como la puesta en marcha de un sistema de aislamiento de pacientes en la quinta planta de hospitalización, siguiendo la política de mejoras de las instalaciones de este hospital emprendida por la Consejería de Sanidad.

En el Centro de Especialidades de Coronel de Palma se llevó a cabo la ampliación del edificio principal y se terminaron las obras de sustitución de redes de agua fría y caliente.

Por otra parte, se ha desarrollado un completo plan de comunicación vertical que ha supuesto la total renovación de la señalización y rotulación interna del centro hospitalario. Con ello, hemos conseguido mejorar la comunicación con nuestros pacientes

En el Hospital de Móstoles hemos integrado las preocupaciones sociales y ambientales dentro de nuestra actividad. Por ello, hemos mantenido el compromiso con la sociedad, siguiendo nuestra línea estratégica de mejora de la calidad y del medio ambiente con la implementación de 30 nuevos servicios /unidades, que han obtenido el certificado de conformidad con la norma ISO 9001, y hemos realizado el seguimiento del sistema de gestión medio ambiental ISO 14.001 de especial importancia por la gran cantidad de residuos producidos y la magnitud de los recursos consumidos.

En 2009 el Hospital Universitario de Móstoles obtuvo dos premios Top 20 a la excelencia que han supuesto un reconocimiento a la gestión hospitalaria y a la labor asistencial. Nuestro hospital ha conseguido ser uno de los cuatro mejores de los premios Top 20 Gestión Hospitalaria dentro de la categoría de “Grandes Hospitales Generales”, en la que se ha valorado la gestión hospitalaria en su globalidad. También obtuvo uno de los cuatro premios especiales por la evolución observada en los indicadores de gestión hospitalaria en los últimos 5 años.

Quiero concluir agradeciendo a todos los profesionales su esfuerzo y dedicación. Gracias a ellos conseguimos las cotas más altas de satisfacción entre nuestros clientes, que son, en definitiva, a los que debemos nuestro trabajo y los que nos evalúan permanentemente.



**Cristina Granados Ulecia**

**Directora Gerente del Hospital Universitario de Móstoles**

## Área de Influencia

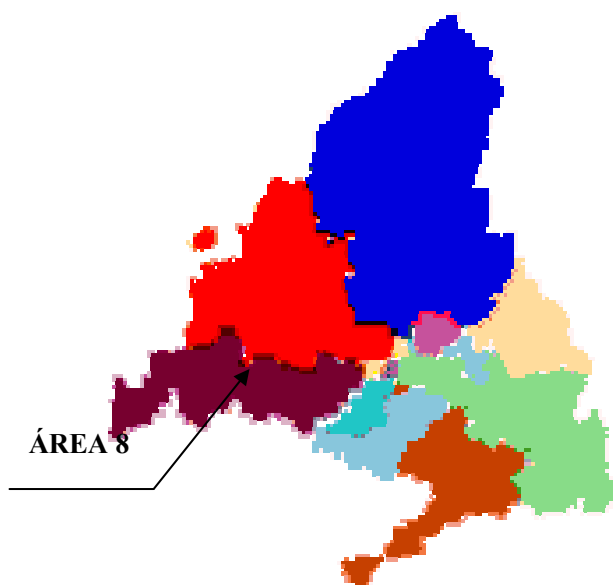
### Marco geográfico

El hospital ocupa una parcela de 13.800 metros cuadrados y el complejo consta de un edificio central de 10 plantas y dos edificios anexos. El primero comprende la zona industrial, almacenes y aparcamientos. El segundo edificio, de cuatro plantas y adosado a la fachada principal, comprende las dependencias del área administrativa y de dirección del centro.

Asimismo, el Hospital de Móstoles dispone de un Centro de Especialidades situado en la calle Coronel de Palma. El edificio ocupa una parcela de 3.200 metros cuadrados y se divide en tres plantas donde se concentran gran parte de las consultas externas.

El ámbito asistencial de referencia se corresponde con parte del Área Sanitaria 8 de la Comunidad de Madrid, correspondiendo con los municipios de Móstoles y Arroyomolinos.

El hospital está ubicado en plena zona de expansión, al sur del municipio de Móstoles. Junto al hospital se sitúan dos colegios, un hipermercado, un centro comercial y una zona de ocio.



El acceso por carreteras desde el exterior de Municipio se puede realizar por la Nacional V (Autovía de Extremadura); Antigua Nacional V (Alcorcón) y por la M-506 (Villaviciosa de Odón-Fuenlabrada).

El municipio cuenta con tres líneas urbanas y 25 líneas interurbanas de autobuses, de las cuales siete tienen parada en el propio hospital. Asimismo, existe una línea de autobuses que conecta con el municipio de Arroyomolinos.

La entrada en funcionamiento de Metrosur ha supuesto una mejora sustancial en el acceso al Hospital de Móstoles desde la parada de metro “Hospital de Móstoles”. Por otro lado, la comunicación por tren se puede hacer por la línea C5 de cercanías.

El tiempo medio de accesibilidad en transporte público desde cualquier punto del municipio hasta el Hospital es de unos 20 minutos.

Los tiempos de acceso en turismo o ambulancia quedan recogidos en el siguiente cuadro:

	<b>Isócrona (minutos)</b>	<b>Isócrona (Km.)</b>
Municipio de Móstoles	10 minutos	6
Arroyomolinos	20 minutos	25
Villaviciosa de Odón	14 minutos	12
Alcorcón	12 minutos	10
Fuenlabrada	15 minutos	17
Madrid	25 minutos	18



Fachada del Hospital Universitario de Móstoles

## Estructura de la población

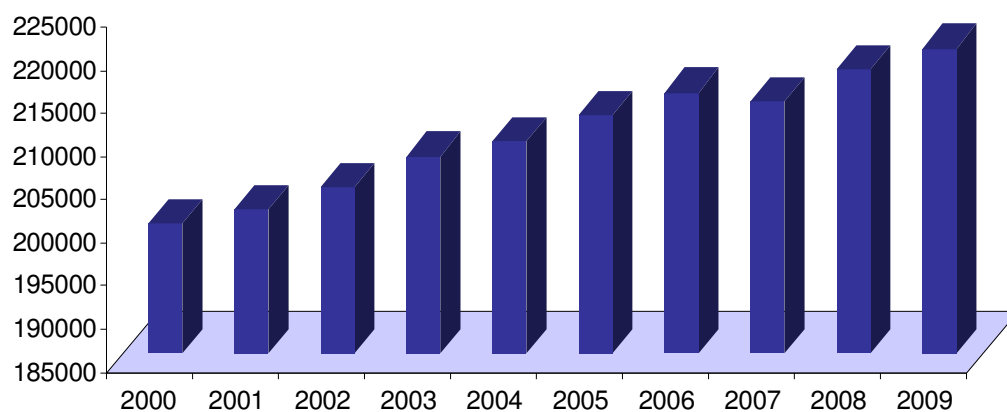
### Población de referencia:

POBLACIÓN DE DERECHO POR MUNICIPIOS
Móstoles
Arroyomolinos

Fuente: Instituto Nacional de Estadística (INE) y Ayuntamiento de Móstoles

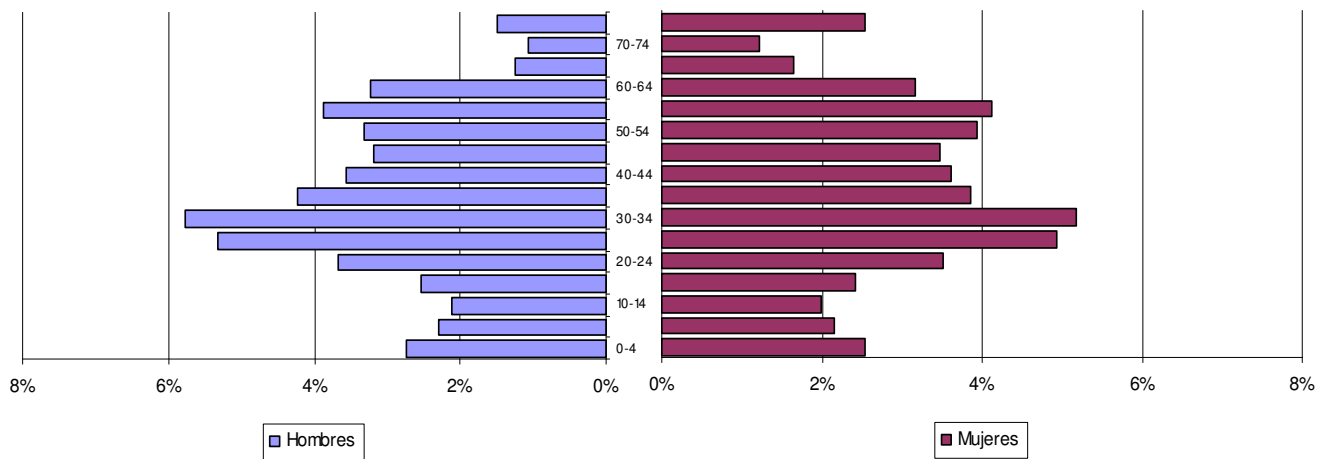
Municipios	EJERCICIO	2001	2002	2003	2004	2005	2006	2007	2008	2009
<b>Móstoles</b>	Total	197.062	198.819	201.789	202.496	204.463	206.301	205.474	206.275	206.638
	Hombres	97.801	98.809	100.468	100.897	102.064	102.998	102.626	102.975	103.027
	Mujeres	99.261	100.010	101.321	101.599	102.399	103.303	102.848	103.300	103.611
<b>Arroyomolinos</b>	Total	4.700	5.428	6.116	7.099	8.246	9.020	9.771	11.804	13.835
	Hombres	2.409	2.788	3.104	3.641	4.260	4.652	5.056	6.089	7.074
	Mujeres	2.291	2.640	3.012	3.458	3.986	4.368	4.715	5.715	6.761
	Total población	201.762	204.247	207.905	209.595	212.709	215.321	215.245	218.079	<b>220.473</b>
	Total hombres	100.210	101.597	103.572	104.538	106.324	107.650	107.682	109.064	110.101
	Total mujeres	101.552	102.650	104.333	105.057	106.385	107.671	107.563	109.015	110.372

### EVOLUCIÓN DE LA POBLACIÓN



## Pirámide de Población

Fuente: Ayuntamiento de Móstoles e Instituto Nacional de Estadística



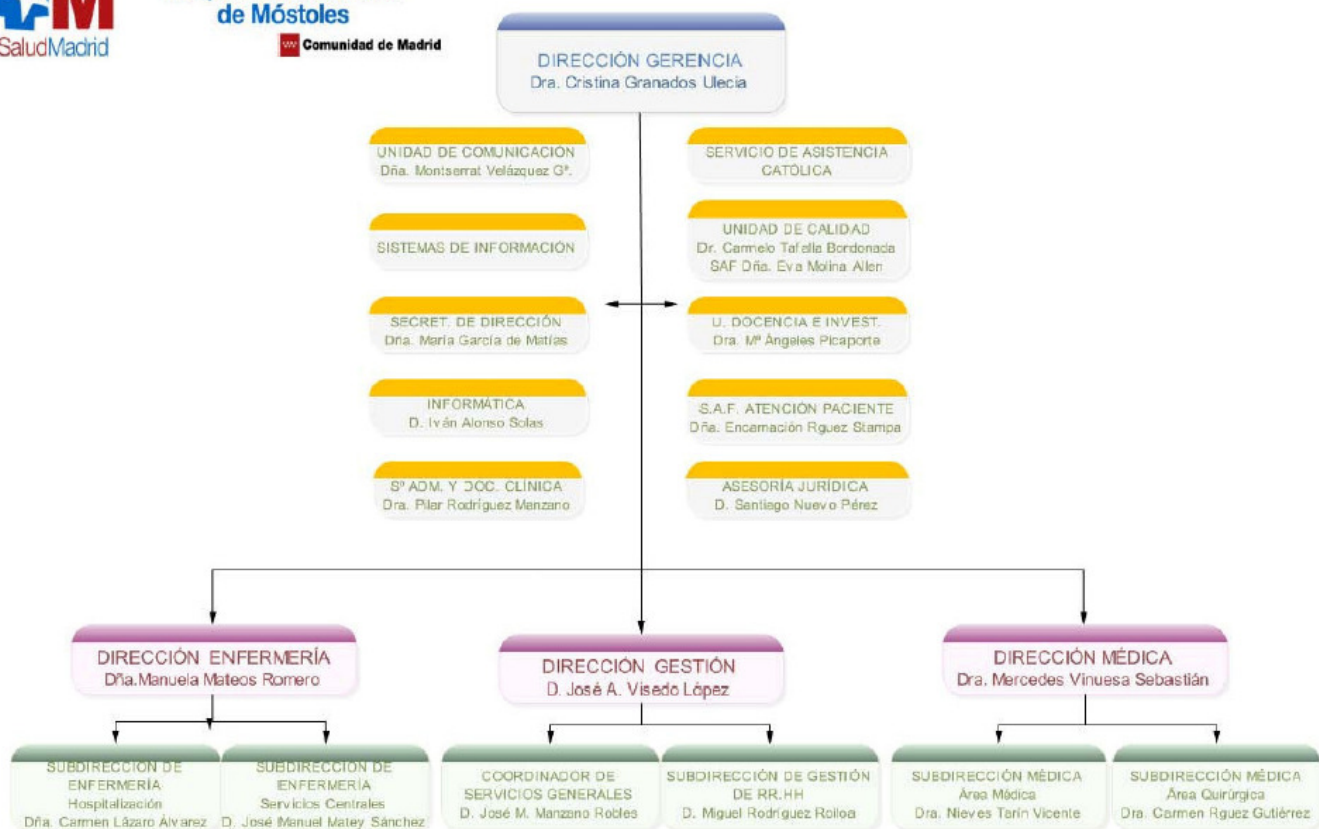
# Organigrama

## DIRECCIÓN GERENCIA

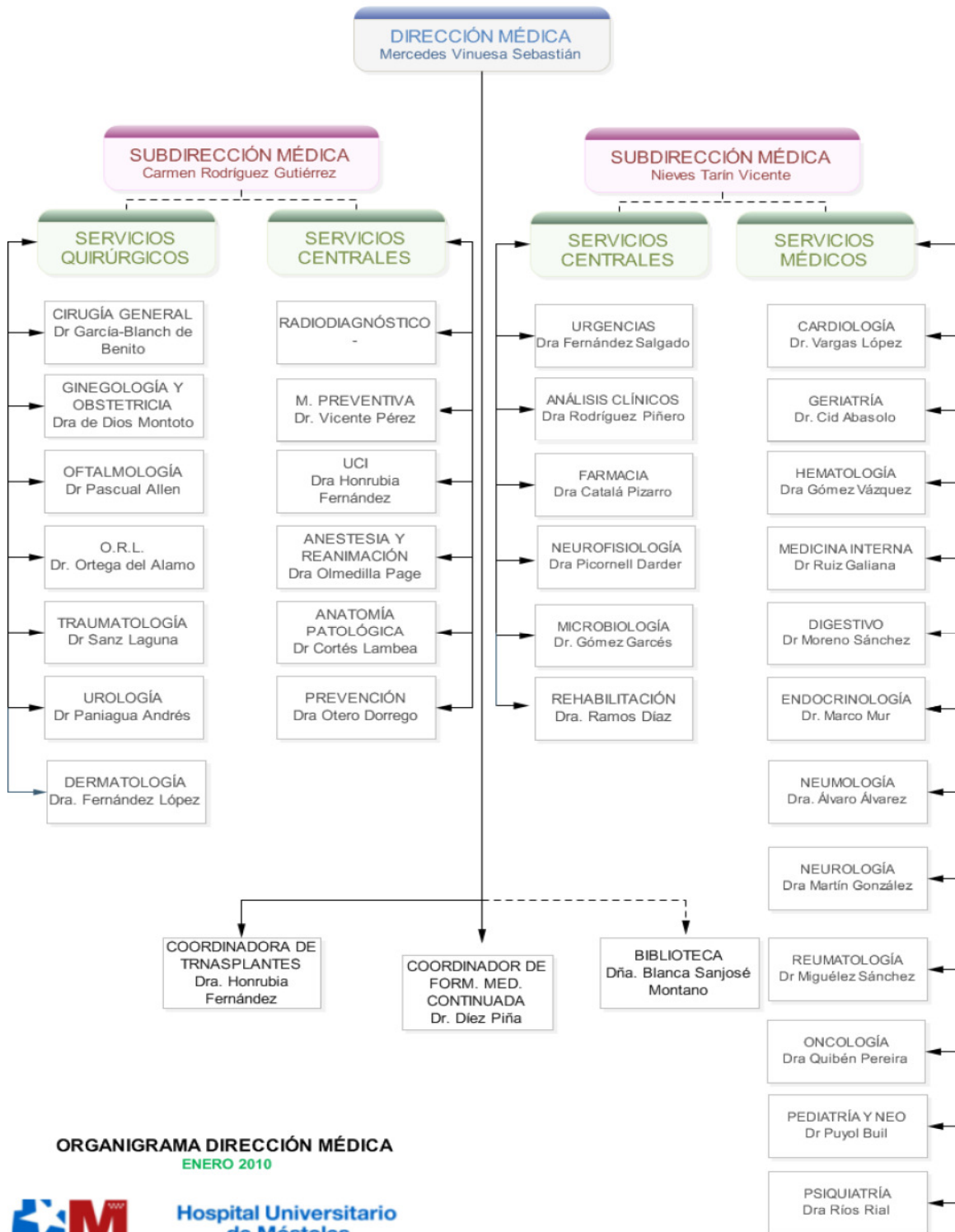


Hospital Universitario  
de Móstoles

Comunidad de Madrid



# DIRECCIÓN MÉDICA



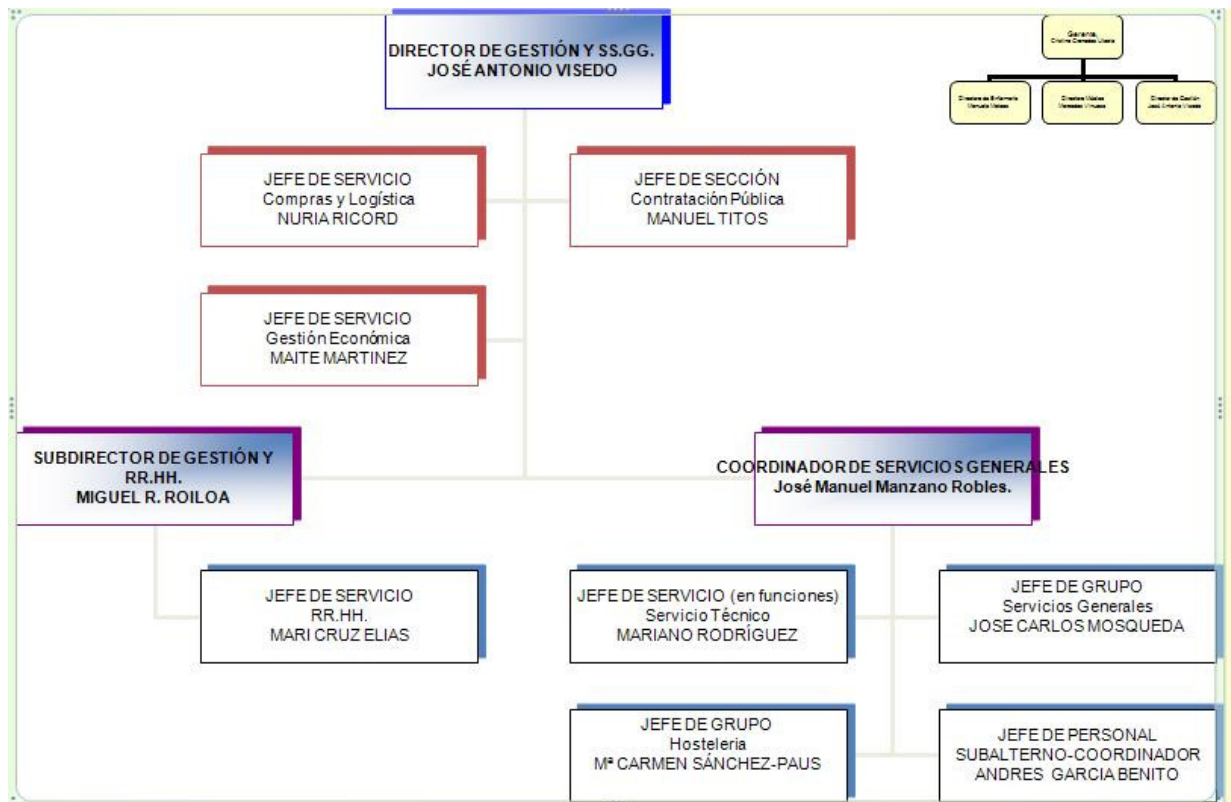
ORGANIGRAMA DIRECCIÓN MÉDICA  
ENERO 2010



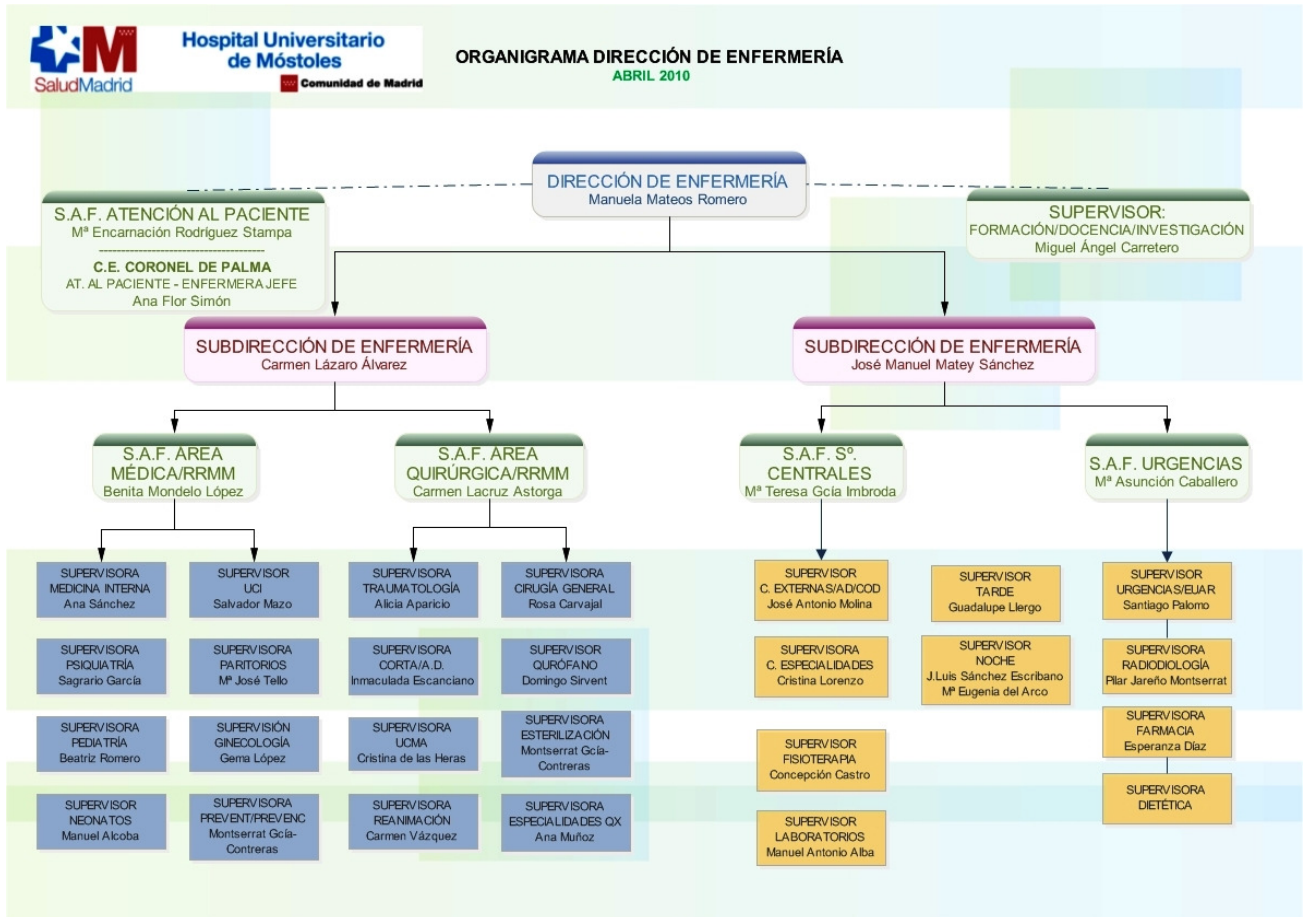
Hospital Universitario  
de Móstoles

Comunidad de Madrid

# DIRECCIÓN DE GESTIÓN



# DIRECCIÓN DE ENFERMERÍA



## RECURSOS HUMANOS

CATEGORÍA PROFESIONAL	AÑOS	
	2008	2009
<b>EQUIPO DIRECTIVO</b>		
Director Gerente	1	1
Director Médico	1	1
Subdirector Médico	2	2
Director de Gestión	1	1
Subdirector de Gestión	2	2
Director de Enfermería	1	1
Subdirector de Enfermería	2	2
<b>DIVISIÓN MÉDICA</b>		
Facultativos	369	370
MIR	82	8283
<b>PERSONAL SANITARIO</b>		
DUE	647	636
Matrona	22	22
Fisioterapeutas	23	25
Terapeutas	1	1
Técnicos	130	127
Auxiliares Enfermería	508	503
<b>PERSONAL NO SANITARIO</b>		
Grupo Téc.Función Admiva	8	11
Grupo Gestión Función Admiva.	18	19
Grupo Administrativo y Resto C	29	28
Aux. Administrativo y Resto D	256	240
Celadores y Resto E	285	291
<b>DOCENCIA</b>		
E.U.E. (Otros residentes)		
Personal en Formación (Matronas)		5
<b>TOTAL</b>		

## RECURSOS MATERIALES

RECURSOS MATERIALES	2008	2009
<b>Camas Instaladas</b>		
Hospital	404	421
<b>Camas en funcionamiento</b>		
Hospital	358	383
<b>Quirófanos</b>		
Programados en el Hospital	10	10
Programados en C.E.P.	0	0
Programados en el Hospital de Apoyo	0	0
Urgentes	2	2
<b>Paritorios</b>	2	2
<b>Locales de consulta en el Hospital</b>	67	67
<b>Locales de consulta en C.E.P.</b>	30	30
<b>Puestos Hospital de día</b>		
Oncohematológico	12	12
Sida		
Geriátrico		
Psiquiátrico	30	30
Médico		
Quirúrgico		

<b>Diagnósticos por imagen</b>		
Mamógrafos	2	2
T.C.	1	1,30
R.M.	1	1
Sala Rx Vasculat		
Ecógrafos en RX	3	3
Ecógrafos en otros servicios	7	7
Sala convencional de Rx	7	8
Telemando Rx	2	2
<b>2 Alta Tecnología</b>		
Acelerador lineal		
Equipo de cobaltoterapia		
Planificador		
Simulador		
Gammacámara		
Salas de electrofisiología		
Litotriector		
Angiógrafo digital		
Angiógrafo no digital		
Sala de hemodinámica		

## CARTERA DE SERVICIOS

SERVICIOS	DISPONIBLES
Alergología	
Anatomía Patológica	✓
Anestesiología y reanimación	✓
Angiología y Cirugía Vascolar	
Aparato digestivo	✓
Bioquímica Clínica	✓
Cardiología	✓
Cirugía Cardiovascular	
Cir. Gral y de Apto Digestivo	✓
Cir. Maxilofacial	
Cirugía Pediátrica	
Cirugía Torácica	
Cir. Plástica y Reparadora	
Dermatología Medicoquirúrgica	✓
Endocrinología y Nutrición	✓
Farmacología Clínica	
Farmacia hospitalaria	✓
Hematología y Hemoterapia	✓
Inmunología	
Medicina Intensiva	✓
Medicina Interna	✓
Medicina Nuclear	
Microbiología y Parasitología	✓
Nefrología	
Neumología	✓
Neurocirugía	
Neurofisiología Clínica	✓
Neurología	✓
Obstetricia y Ginecología	✓
Oftalmología	✓
Oncología Médica	✓
Oncología radioterápica	
Pediatría	✓
Psiquiatría	✓
Radiodiagnóstico	✓
Rehabilitación	✓
Reumatología	✓
Traumatología y C. Ortopédica	✓
Urología	✓
Medicina Preventiva y Salud Pública	✓
Estomatología	
Geriatría	✓
Medicina del Trabajo	✓
Admisión y Doc. Clínica	✓
ORL	✓
Urgencias	✓

## ACTIVIDAD ASISTENCIAL

<b>ACTIVIDAD ASISTENCIAL (C.M.B.D. (*)/ S.I.A.E. (**))</b>		
	<b>2008</b>	<b>2009</b>
Porcentaje altas codificadas (*)	99,64	99,78
<b>Altas Totales (*)</b>	14997	16509
<b>Estancia Media (*)</b>	7,24	7,19
<b>Peso Medio (*)</b>	1,4800	1,5047
<b>Ingresos Urgentes (**)</b>	11133	12.440
<b>Ingresos Programados (**)</b>	3909	4.049
<b>% Urgencias ingresadas (**)</b>	8,12	9,3

	<b>2008</b>	<b>2009</b>
<b>Tratamientos Hospital de Día</b>		
Oncohematológico	6810	8048
SIDA	0	0
Psiquiátrico	6969	6969
Geriátrico	0	0
Otros Médicos	0	0
Otros Quirúrgicos	0	0
<b>Hospitalización a domicilio Número de ingresos</b>		
Número de Ingresos	266	305
Estancia Media	16,98	14,91
<b>Cuidados paliativos</b>		
Número de Ingresos	148	0
Estancia Media	51,08	0
% Fallecidos en domicilio	40,54	0
<b>Terapias Respiratorias</b>		
Oxigenoterapia	1592	1698
Aerosolterapia	342	319
Ventilación Mecánica Domicilio	9	9
Otras terapias respiratorias	2182	2531
<b>Diálisis</b>		
Hemodiálisis en hospital	0	0
Hemodiálisis en CC	0	0
Hemodiálisis domiciliaria	0	0
<b>Actividad Obstétrica</b>		
Nacimientos	1875	1826
Partos(***)	1472	1405
Cesáreas	381	405

(\*\*\*)Vaginales

## ACTIVIDAD QUIRÚRGICA

ACTIVIDAD QUIRÚRGICA	2008	2009
Intervenciones Quirúrgicas Programadas con Hospitalización	3998	3840
Intervenciones Quirúrgicas Ambulantes Programadas (en quirófano)	6769	7721
Intervenciones Quirúrgicas Urgentes con Hospitalización	1449	1467
Intervenciones Quirúrgicas Urgentes Ambulantes	216	266
Otros Procesos Quirúrgicos Ambulatorios realizados fuera de Quirófano	5475	6424
Intervenciones Quirúrgicas Suspendidas	692	574
Tiempo disponible de Quirófano	1328	1335
Rendimiento Quirúrgico	68,59	70

## EXTRACCIONES – TRANSPLANTES

EXTRACCIONES - TRANSPLANTES	2008	2009
Extracción renal bilateral	1	0
Extracción hepática	0	0
Extracción multitejidos	0	0
Extracción multiorgánica	0	0
Extracción renal bilateral más multitejidos	1	0
Extracción multiorgánica más multitejidos	2	0
Extracción córnea	0	0
Trasplante Renal	0	0
Trasplante Cardíaco	0	0
Trasplante Hepático	0	0
Trasplante Pulmonar	0	0
Trasplante de Cornea	0	0
Trasplante de Páncreas	0	0
Trasplante Médula Ósea	0	0
Trasplante intestinal	0	0
Trasplante hepatorenal	0	0
Trasplante cardiopulmonar	0	0
Otros Trasplantes	0	0

## TÉCNICAS UTILIZADAS

TÉCNICA	PROPIO CENTRO	PROCEDENTES PRIMARIA	CENTRO CONCERTADO
Laboratorio	4.451.361	1.436.554	0
Radiología convencional	135.159	25.277	0
Ecografías	20.044	8.127	5.961
Citologías anat/vagi	19.742/15.578	8.577	0
Endoscopias	5.816	0	0
Mamografías	7.999	0	373
T.C.	10.157	1.245	2.023
R.M.	4.433	0	7.812
Gammagrafías	0	0	0
Litotricia	0	0	0
Radiología intervencionista	201	0	0
Hemodinámica diagnóstica	0	0	0
Hemodinámica Terapéutica	0	0	0

## CONSULTAS EXTERNAS

ESPECIALIDAD	1ª Cons	Sucesivas	Total	Suc/Prim	Solicit. por A.P.	Realiz para A.P.	L.E. total	L.E.>60 d
Alergología	0	0	0	0	0	0	0	0
Cardiología	4.454	7.005	11.459	1,57	3.678	3.135	361	0
Dermatología	11.531	9.451	20.982	0,81	12.319	9.840	1.032	0
Med. Digestiva	4.591	13.404	17.995	2,91	4.430	3.807	390	0
Endocrinol y Nutrición	4.007	11.944	15.951	2,98	2.655	2.219	404	0
Geriatría	605	1.847	2.452	3,05	222	171	56	0
Hematología y Hemoterapia	985	6.394	7.379	6,49	386	333	86	0
Med. Interna	1.872	12.756	14.628	6,81	543	500	106	0
Nefrología	0	0	0	0	0	0	0	0
Neumología	2.362	5.445	7.807	2,30	1.410	1.205	236	0
Neurología	4.839	10.274	15.113	2,12	4.189	3.548	489	0
Oncología	609	12.448	13.057	20,44	49	48	57	0
Psiquiatría	3.497	43.978	47.475	12,57	3.448	3.448	198	0
Rehabilitación	7.088	8.413	15.501	1,18	1.714	1.535	526	0
Reumatología	4.544	10.786	15.330	2,37	3.917	3.544	247	0
Otras Médicas	1.007	1.671	2.678	1,65	137	132	22	0
<b>TOTAL ÁREA MÉDICA</b>	52.001	155.816	207.817	2,99	39.097	33.465	4.210	0
	<b>1ª Cons</b>	<b>Sucesivas</b>	<b>Total</b>	<b>Suc/Prim</b>	<b>Solicit 1ª</b>	<b>Realiz 2ª</b>	<b>L.E. total</b>	<b>L.E.&gt;60</b>

ESPECIALIDAD								d
Cir. General	6.226	11.230	17.456	1,80	5.258	4.413	577	0
Urología	5.233	11.721	16.954	2,23	4.634	3.873	491	0
Traumatología	15.246	32.490	47.736	2,13	11.117	9.590	1.495	0
Otorrinolaringol	8.863	14.132	22.995	1,59	8400	7.095	682	0
Oftalmología	11.652	28.051	39.703	2,40	11.097	9.365	1.308	0
Ginecología	10.167	20.962	31.129	2,06	10.179	8.241	1090	0
Cir. Cardíaca	0	0	0	0	0	0	0	0
Cir. Infantil	0	0	0	0	0	0	0	0
Cir. Maxilofacial	0	0	0	0	0	0	0	0
Cir. Plástica y reparadora	0	0	0	0	0	0	0	0
Cir. Torácica	0	0	0	0	0	0	0	0
Neurocirugía	0	0	0	0	0	0	0	0
Cir. Vascular	0	0	0	0	0	0	0	0
Anestesia	9.011	1.163	10.174	0,12	0	0	713	0
<b>TOTAL AREA QUIRÚRGICA</b>	66.398	119.749	186.147	1,80	50.685	42.577	6.356	0
<b>TOTAL ÁREA PEDIÁTRICA</b>	2.502	10.783	13.285	4,30	1.204	1.058	216	0
<b>TOTAL ÁREA OBSTÉTRICA</b>	2.185	11.247	13.432	5,14	160	149	191	0
<b>TOTAL</b>	123.086	297.595	420.681	2,41	93.028	78.884	10973	0

## PROCEDIMIENTOS EXTRAÍDOS

PROCEDIMIENTOS	TOTAL	AMBULATORIOS
Implante neuroestimulador intracraneal	0	0
Radiocirugía simple	0	0
Radiocirugía fraccionada	0	0
Litotricias	0	0
Implantes Cocleares	4	0
Hemodinámica Cardíaca Diagnóstica.	0	0
Hemodinámica cardíaca terapéutica	0	0
Inserción marcapasos permanente	89	0
Revisión marcapasos con sustitución generador	0	13
Revisión marcapasos sin sustitución generador	0	3
Implante/sustitución de desfibrilador	0	0
Pacientes en tratamiento con radioterapia	0	0
Radiología vascular	0	0

intervencionista Diagnóstica		
Radiología vascular intervencionista Diagnóstica	0	0
Radiología vascular intervencionista Terapéutica	0	0
Radiología neurovascular intervencionista diagnóstica	0	0
Radiología neurovascular intervencionista terapéutica	0	0

## CASUÍSTICA (C.M.B.D.)

### 25 GRD 'S Médicos más frecuentes

GRD	DESCRIPCIÓN	Nº Casos	%	Estancia M	Peso
373	PARTO VAGINAL SIN COMPLICACIONES	1050	9,63	2,00	0,569
541	TRAST. RESPIRATORIOS EXC. INFECCIONES, BRONQUITIS, ASMA CON CC MAYOR	744	6,82	9,00	2,411
372	PARTO VAGINAL CON COMPLICACIONES	330	3,03	3,00	0,701
775	BRONQUITIS & ASMA EDAD < 18 SIN CC	265	2,43	3,00	0,627
544	ICC & ARRITMIA CARDIACA CON CC MAYOR	263	2,41	8,00	3,490
127	INSUFICIENCIA CARDIACA & SHOCK	251	2,30	6,00	1,494
101	OTROS DIAGNÓSTICOS DE APARATO RESPIRAT. CON CC	230	2,11	5,00	0,999
430	PSICOSIS	189	1,73	28,00	1,593
557	TRASTORNOS HEPATOBILIARES Y DE PÁNCREAS CON CC MAYOR	167	1,53	13,00	3,715
816	GASTROENTERITIS NO BACTERIANA Y DOLOR ABDOMINAL EDA < 18 SIN CC	150	1,38	3,00	0,470
70	OTITIS MEDIA & ITRS EDAD < 18	145	1,33	3,00	0,590
143	DOLOR TORÁCICO	144	1,32	3,00	0,588
87	EDEMA PULMONAR&INSUFICIENCIA RESPIRATORIA	136	1,25	6,00	1,564
14	ICTUS CON INFARTO	132	1,21	11,00	2,002
102	OTROS DIAGNÓSTICOS DE APARATO RESPIRATORIO SIN CC	119	1,09	3,00	0,633
88	ENFERMEDAD PULMONAR OBSTRUCTIVA CRONICA	118	1,08	5,00	1,198
125	TRAST. CIRCULATORIOS EXCEPTO IAM, CON CATETERISMO SIN DIAG. COMPLEJO	118	1,08	3,00	0,752

243	PROBLEMAS MÉDICOS DE ESPALDA	118	1,08	10,00	0,791
629	NEONATO, PESO AL NACER > 2499 G, SIN P. QUIR. SIGNIF., DIAG NEONATO NORMAL	118	1,08	3,00	0,244
322	INFECCIONES DE RIÑÓN & TRACTO URINARIO EDAD < 18	110	1,01	4,00	0,868
773	NEUMONIA SIMPLE&PLEURITIS EDAD<18 SIN CC	108	0,99	4,00	0,703
552	TRAST. AP. DIGEST. EXCEPTO ESOF.,GASTROENT. & ULC.NO COMPL.CON CC MAYOR	100	0,92	11,00	3,347
208	TRASTORNO DEL TRACTO BILIAR SIN CC	90	0,83	7,00	0,658
551	ESOFAGITIS, GASTROENTERITIS\$ULCERA NO COMPLICADA CON CC MAYOR	90	0,83	6,00	1,921
395	TRASTORNOS DE LOS HEMATIES EDAD>17	87	0,80	5,00	1,074

## 25 GRD 'S Quirúrgicos más frecuentes

GRD	DESCRIPCIÓN	Nº casos	% Total	Estancia M	Peso
371	CESÁREA, SIN COMPLICACIONES	266	4,88	4,65	0,862
359	PROC. SOBRE ÚTERO & ANEJOS POR CA. IN SITU & PROCESO NO MALIGNO SIN CC	191	3,50	3,19	1,147
381	ABORTO CON DILATACIÓN Y LEGRADO, ASPIRACIÓN O HISTEROTOMÍA	189	3,46	1,16	0,481
494	COLECISTECTOMIA LAPAROSCÓPICA SIN EXPLORAC. CONDUCTO BILIAR SIN CC	176	3,23	2,38	0,883
290	PROCEDIMIENTOS SOBRE TIROIDES	152	2,79	4,79	0,953
55	PROCEDIMIENTOS MISCELÁNEOS SOBRE OÍDO, NARIZ, BOCA & GARGANTA	147	2,69	1,61	0,685
162	PROCEDIMIENTOS SOBRE HERNIA INGUINAL & FEMORAL EDAD > 17 SIN CC	140	2,57	1,82	0,689
225	PROCEDIMIENTOS SOBRE EL PIE	140	2,57	4,68	1,139
160	PROCEDIMIENTOS SOBRE HERNIA EXCEPTO INGUINAL & FEMORAL EDAD > 17 SIN CC	135	2,47	5,07	0,945
158	PROCEDIMIENTOS SOBRE ANO & ENTEROSTOMÍA SIN CC	125	2,29	2,65	0,605
167	APENDICETOMÍA SIN DIAGNOSTICO PRINCIPAL COMPLICADO SIN CC	119	2,18	3,71	0,899
311	PROCEDIMIENTOS TRANSURETRALES SIN CC	118	2,16	4,12	0,769
209	SUSTITUCIÓN ARTICULACIÓN MAYOR EXCEPTO CADERA &	116	2,13	10,28	3,577

	REIMPLANTE MIEMBRO INFERIOR				
56	RINOPLASTIA	97	1,78	1,80	0,711
198	COLECISTECTOMIA SIN EXPLORACIÓN VÍA BILIAR SIN CC	94	1,72	5,96	1,344
229	PROC. SOBRE MANO O MUÑECA. EXCEPTO PROC. MAYORES S. ARTICULACIÓN SIN CC	92	1,69	3,02	0,846
222	PROCEDIMIENTOS SOBRE LA RODILLA SIN CC	91	1,67	2,01	1,104
370	CESAREA, CON COMPLICACIONES	87	1,59	4,67	1,067
119	LIGADURA&STRIPPING DE VENAS	80	1,47	1,06	0,807
818	SUSTITUCIÓN DE CADERA EXCEPTO POR COMPLICACIONES	79	1,45	14,67	3,876
219	PROC. EXTR. INFERIOR & HUMERO EXC. CADERA, PIE, FÉMUR EDAD > 17 SIN CC	76	1,39	9,92	1,332
356	PROC. DE RECONSTRUCCIÓN APARATO GENITAL FEMENINO	75	1,37	3,07	0,964
867	ESCISION LOCAL Y EXTRACCIÓN DE DISPOSITIVO FIJACIÓN INTERNA	67	1,23	4,93	1,106
337	PROSTATECTOMIA TRANSURETRAL SIN CC	58	1,06	4,71	0,933
227	PROCEDIMIENTOS SOBRE TEJIDOS BLANDOS SIN CC	56	1,03	3,71	0,944

### Grd's con mayor consumo de recursos

GRD	DESCRIPCIÓN	PESO PONDERADO	Nº ALTAS	%
541	NEUMONIA SIMPLE Y OTROS TRASTORNOS RESP. EXC. BRONQUITIS&ASMA CON CC MAYOR	1794,156	744	4,51
544	ICC &ARRITMIA CARDIACA CON CC MAYOR	917,8963	263	1,59
557	TRASTORNOS HEPATOBILIARES Y PANCREAS CON CC MAYOR	620,4217	167	1,01
877	OXIG.MEMB. EXTRAC.O TRAQ. CON VENT.MEC +96 H O SIN DIAG. PRINC. TRAST.O	616,1628	12	0,07
373	PARTO VAGINAL SIN COMPLICACIONES	598	1050	6,37
878	TRAQ.CON VENT.MEC.+96hrs O SIN DIAG.P.TRASTORNOS ORL SIN PROC.QUIR.MAY.	444	14	0,08
209	SUSTITUCION ARTICULACION MAYOR EXCEPTO CADERA & REIMPLANTE MIEMBRO INF	415	116	0,70
127	INSUFICIENCIA CARDIACA & SHOCK	375	251	1,52
558	PROC.MUSCULOESQUELETICO MAYOR CON CC MAYOR	355	53	0,32
533	OTROS TRAST.SISTEMA NERVIOSO EXC. AIT, CONVULSIONES &CEFALEA CON CC MAYOR	344	75	0,46
552	TRAST .AP. DIGESTIVO EXCEPTO ESOF., GASTRONET. &ULC. NO COMPL. CON CC MAYOR	335	100	0,61
818	SUSTITUCUION DE CADERA EXCEPTO POR COMPLICACIONES	306	79	0,48
430	PSICOSIS	301	189	1,15
14	ICTUS CON INFARTO	264	132	0,80
584	SEPTICEMIA CON CC MAYOR	260	72	20,14

585	PROCEDIMIENTO MAYOR ESTÓMAGO, ESÓFAGO, DUODENO, I. DELGADO & GRUESO CON CC MAYOR	254	44	0,27
372	PARTO VAGINAL CON COMPLICACIONES	231	330	2,00
101	OTROS DIAGNOSTICOS DE APARATO RESPIRATORIO CON CC	230	230	1,40
371	CESAREA, SIN COMPLICACIONES	229	266	1,61
543	TRAST. CIRCULATORIOS EXCEPTO IAM, ENDOCARDITIS, ICC & ARRITMIA CON CC MAYOR	226	85	0,52
359	PORC. SOBRE UTERO & ANEJOS POR CA. IN SITU	218	190	1,15
87	EDEMA PULMONAR & INSUFICIENCIA RESPIRATORIA	213	136	0,83
881	DIAGNOSTICO DE SISTEMA RESPIRATORIO CON VENTILACION MECANICA + 96 HRS	205	18	0,11
551	ESOFAGITIS, GASTROENTERITIS & ULCERA NO COMPLICADA CON CC MAYOR	173	90	0,55
540	INFECCIONES & INFLAMACIONES RESPIRATORIAS EXCEPTO NEUMONIA SIMPLE CON CC MAYOR	171	48	0,29

## Calidad

### OBJETIVOS DE CALIDAD

#### Comisiones Clínicas Año 2009

Nombre de la Comisión	Integrantes	Nº Reuniones
COMISIÓN DE CURAS	21	4
COMISIÓN DE PLANES DE CUIDADOS	15	3
COMISIÓN DE LACTANCIA MATERNA	19	2
COMISIÓN DE DOCENCIA	20	5
COMISIÓN DE INFECCIÓN HOSPITALARIA	22	5
COMISIÓN DE FARMACIA	18	6
COMISIÓN DE HEMOTERAPIA	11	2
COMISIÓN DE HISTORIAS CLÍNICAS	12	3
COMISIÓN DE FORMACIÓN CONTINUADA	13	2
COMISIÓN DE INVESTIGACIÓN	13	2
COMISIÓN CONTRA LA VIOLENCIA	16	7
COMISIÓN PREVENCIÓN TABAQUISMO	10	2
COMISIÓN DE BIBLIOTECA	15	5
COMISIÓN DE TEJIDOS Y TUMORES	16	0
COMITÉ ÉTICO DE INVESTIGACIÓN CLÍNICA	16	10
COMISIÓN DE ÉTICA ASISTENCIAL	10	8
UNIDAD FUNCIONAL DE GESTIÓN DE RIESGOS SANITARIOS	12	3
UNIDAD FUNCIONAL DE GESTIÓN DE MEDIOAMBIENTE	9	1
COMITÉ TÉCNICO QUIRÚRGICO	20	20
COMITÉ TÉCNICO CLÍNICO	25	9
COMITÉ TÉCNICO SERVICIOS CENTRALES	21	7
COMISIÓN DE MAMA	7	0

#### Reclamaciones

Presentadas	Contestadas en menos de 30 días	Contestadas en más de 30 días
1.546	1.397	149

**Reingresos (por el mismo diagnóstico) C.M.B.D.:** Los reingresos urgentes de menos de 30 días con la misma CMD han sido 731 (4,44%)

## Otros objetivos de calidad implantados en el Hospital

1. Garantizar acogida e información adecuadas
2. Respeto a valores y creencias de la población: programa de cirugía sin sangre
3. Detectar pacientes con riesgo social
4. Evaluar la percepción del usuario
5. Mejorar la seguridad de los pacientes:
  - Creación de la Unidad funcional de Riesgos Sanitarios
  - Elaboración de estrategia de seguridad del paciente
  - Implantación del sistema de lavado de manos con soluciones alcohólicas en todo el hospital
  - Implantación del uso de pulseras de identificación de pacientes
  - Colocación y mejora de la cartelería y señalización para pacientes
  - Protocolo de acompañamiento de usuarios invidentes
  - Actualización de protocolo de carros de parada
  - Cursos de formación en RCP
  - Revisión del plan de catástrofes
  - Cursos para profesionales de: uso seguro de medicamento, manejo de catéteres venosos centrales, manejo de citotóxicos, Lista de verificación quirúrgica, Jornadas Nacionales de Auxiliares de Enfermería, Jornadas de Fisioterapeutas, Jornadas internacionales de Enfermería, Tratamiento del Dolor Crónico y Agudo, Toma de Muestras en el Banco de Sangre, Gestión Medioambiental en el Hospital Universitario de Móstoles.
  - Estudios de investigación en seguridad de pacientes: EPINE, proyecto SENECA, Bacteriemia zero, Estudio de incidencia de infección nosocomial.
  - RN4CAST: Proyecto Europeo perfil organizativo de Enfermería en Seguridad del paciente
  - Comunicaciones a reuniones científicas.
6. Mejorar la documentación clínica
7. Plan Estratégico de Investigación
8. Revisión del plan de acogida para profesionales
9. Elaboración rediseño de la Carta de Servicios del Hospital
10. Autoevaluación de acuerdo con el modelo de Autoevaluación y Mejora del Sistema sanitario Madrileño
11. Introducción a las Normas ISO
12. Recertificaciones ISO 9.001: 2008 de Calidad a 51 unidades.

### **GESTIÓN Y ADMINISTRACION:**

ASESORIA JURIDICA  
SECRETARIADO DE DIRECCION  
SISTEMAS DE INFORMACION  
SERVICIO ATENCION AL USUARIO  
SERVICIO DE GESTIÓN ECONOMICA  
SERVICIO DE INFORMATICA  
SERVICIO DE LOGISTICA  
SERVICIO DE RR.HH.  
UNIDAD DE CALIDAD  
UNIDAD DE COMUNICACIÓN  
UNIDAD DE CONTRATACION

ADMISION Y DOCUMENTACION CLINICA  
ASUNTOS GENERALES  
BIBLIOTECA DE CIENCIAS DE LA SALUD  
SERVICIO TÉCNICO  
SERVICIO DE HOSTELERÍA

**SERVICION CLÍNICOS:**

ANESTESIA Y REANIMACIÓN  
CARDIOLOGÍA: HOSPITALIZACIÓN Y UAR  
CIRUGÍA GENERAL Y APARTO DIGESTIVO  
DERMATOLOGÍA  
APARATO DIGESTIVO  
ENDOCRINOLOGÍA Y NUTRICIÓN  
UNIDAD DE VALORACIÓN Y CUIDADOS GERIÁTRICOS  
HEMATOLOGÍA Y HEMOTERAPIA  
MEDICINA INTENSIVA  
MEDICINA INTERNA  
NEUMOLOGÍA  
NEUROLOGÍA  
OBSTETRICIA Y GINECOLOGÍA  
OFTALMOLOGÍA  
OTORRINOLARINGOLOGÍA  
PEDIATRÍA  
REUMATOLOGÍA  
UNIDAD HOSPITALIZACIÓN BREVE DE PSIQUIATRÍA  
CIRUGÍA ORTOPÉDICA Y TRAUMATOLOGÍA  
URGENCIAS  
ALTA RESOLUCIÓN  
UROLOGÍA  
HOSPITAL DE DÍA  
QUIRÓFANO  
UCMA

**SERVICIOS CENTRALES:**

CENTRAL DE ESTERILIZACIÓN  
ANÁLISIS CLÍNICOS-BIOQUÍMICA  
ANATOMÍA PATOLÓGICA  
FARMACIA  
MICROBIOLOGÍA Y PARASITOLOGÍA  
NEUROFISIOLOGÍA CLÍNICA  
PREVENCIÓN DE RIESGOS LABORALES  
REHABILITACIÓN Y FISIOTERAPIA  
MEDICINA PREVENTIVA  
UNIDAD DE GENÉTICA

13. Recertificación del certificado de conformidad según la norma ISO 14001: 2004 de Gestión Ambiental en todo el Hospital conseguido en 2007

14. Mantenimiento y creación de grupos de mejora:

- a. Contra la violencia
- b. Calidad Percibida
- c. Unidad Funcional de Gestión Medioambiental
- d. Plan de autoprotección
- e. Docencia
- f. Planes de cuidados

- g. Curas
  - h. Infección hospitalarias
  - i. Lactancia materna
  - j. De prevención del tabaquismo
15. Revisión /edición de protocolos :
- a. Protocolo de atención en Urgencias
  - b. Proceso de derivación de la lumbalgia
  - c. Proceso de derivación del hombro doloroso
  - d. Proceso de derivación del dolor cervicobraquial
  - e. Proceso de derivación del dolor de rodilla dolorosa
  - f. Proceso de atención de ginecológica: detección precoz del cáncer de mama , cervix y embarazo no deseado
  - g. Protocolo de profilaxis de antibióticos en cirugía
  - h. Protocolo de cuidados de cateter central
  - i. Protocolo de anestesia epidural y punción lumbar
  - j. Protocolo para uso compasivo de factor VII en hemorragia incontrolable en trauma/ cirugía
  - k. Programa de manejo de catéteres venosos centrales
  - l. Protocolo de identificación del recién Nacido
  - m. Protocolo de cuidados al neonato.
19. Seguimiento comparativo de las infección de heridas quirúrgicas
20. Elaboración de estudio de resistencia de patógenos bacterianos en el hospital.
21. Manual de recogida de muestras microbiología clínica.
22. Organización de premios de calidad a trabajos científicos:
- Segundo concurso de Ideas medioambientales entre los escolares de primaria del municipio: lema “¿Qué podemos hacer por el futuro del planeta?”
  - Primer concurso de dibujo entre escolares de secundaria “En Móstoles nos divertimos sin humo”
  - Premios a la mejor publicación, comunicación y asistencia a jornadas en la dirección Médica, de Enfermería y de Gestión
  - Premio a los Especialistas en Formación por su trabajo de investigación..
23. Premios y reconocimientos recibidos:
- a. TOP 20 Gestión Sanitaria dentro de la categoría de Grandes Hospitales Generales
  - b. TOP 20. Premio especial a la mejor evolución años 2005-2009.
  - c. Finalistas en los Best in Class al servicio de Psiquiatría
  - d. 16º Congreso Nacional de Hospitales: Premio a la Comunicación Oral dentro de la ruta temática: Innovación en la gestión de la organización sanitaria a “la Guía de la Gestión de Procesos de Construcción y Renovación de Hospitales”
  - e. 1º Accesit a las mejores prácticas de calidad en la comunidad de Madrid: sistema integrado de gestión medioambiental y de calidad del H. Universitario de Móstoles.
25. Evaluación y seguimiento del proyecto Móstoles 2008

## Continuidad Asistencial:

### SOLICITUD DE CONSULTAS Y PRUEBAS DE ATENCIÓN ESPECIALIZADA POR ATENCIÓN PRIMARIA

Número de Primeras consultas procedentes de Atención Primaria	<b>78884</b>
Porcentaje de primeras consultas procedentes de Primaria	<b>64%</b>

### Servicios implicados en proyectos Especialista Consultor

- **Ginecología. Protocolo con Atención Primaria cáncer de mama, cérvix y prevención del embarazo no deseado.**
- **Traumatología. Protocolo en colaboración con Atención Primaria sobre el abordaje de los procesos de patología osteoarticular**

## FORMACIÓN CONTINUADA

ACTIVIDADES DOCENTES	Nº HORAS	Nº. PART.
Introducción a la estadística aplicada a ciencias de la salud: SPSS	20,00	3
Power Point y recursos para la preparación de presentaciones	16,00	13
Curso de Formación y Actualización en Medicina -Sesiones generales 1º trimestre	13,00	80
Curso de Formación y Actualización en Medicina -Sesiones Generales 2º trimestre	14,00	80
Curso de Rinoplastia	20,00	158
Curso de formación para docentes en lactancia materna	20,00	40
Jornadas genética	5,00	115
Comunicación vinculativa: Introducción a la comunicación no violenta. Habilidades de la comunicación interpersonal.	12,50	10
Comunicación vinculativa: Curso de práctica extensiva. Integración de procesos internos y externos.	12,00	23
Jornadas de prevención de la infección. La solución está en tus manos	3,00	40
Curso de monitorización hemodinámicamente invasiva	10,00	160
Taller del dolor (10º ed)	6,00	20
Curso de lactancia materna para neonatología (1ª Ed)	5,00	26
Curso de lactancia materna para neonatología (2ª Ed)	5,00	18
Taller de lactancia materna	6,00	45
Taller de lactancia materna en el área 8	6,00	29
Jornadas Día mundial sin tabaco 2009	3,00	45
Curso de Formación y Actualización en Medicina -Sesiones Generales 4º trimestre	14,00	58
JORNADA USO RACIONAL ANTIBIÓTICO	4,00	31
Nutrición	28,00	28

RCP avanzada	20,00	13
Curso de terapias respiratorias	10,00	28
Cuidados de catéteres	11,00	21
Bioética en el ámbito sanitario	10,00	18
Calidad Asistencial aplicada al modelo EFQM	8,00	24
Habilidades de comunicación e interacción en el ámbito hospitalario	20,00	21
Gestión riesgos sanitarios	20,00	10
Conceptos básicos en el abordaje y tratamiento del tabaquismo	10,00	22
Taller del dolor	6,00	22
Planes de cuidados: Aplicación informatizada como herramienta de trabajo. (Nivel básico). Ed. I	15,00	10
Metodología de la Investigación en cuidados enfermería	20,00	18
RCP Básica Instrumental (1ª Ed)	6,00	24
RCP avanzada	20,00	30
La Auxiliar de Enfermería en pacietnes hospitalizados	20,00	22
Gestión por Procesos (Nivel Básico) -Ed I	20,00	20
Planes de cuidados: Aplicación informatizada como herramienta de trabajo. (Nivel básico). Ed. II	15,00	7
Reanimación Cardiopulmunar Básica (Ed.I)	6,00	10
Iniciación a la metodología de la invetigación (1ª Ed)	5,00	18
Iniciación a la metodología de la invetigación (2ª Ed)	5,00	18
Gestión por Procesos (Nivel Básico) -Ed II	20,00	19
Taller teórico-práctico "Heridas crónicas: un reto para el profesional de enfermería (1ª Ed) mañana	5,00	12
Taller teórico-práctico "Heridas crónicas: un reto para el profesional de enfermería (2ª Ed) tarde	5,00	22
Elaboración de proyectos de investigación Cuantitativa en Salud	20,00	11
Reanimación Cardiopulmunar Básica (Ed.II)	6,00	13
Las cadenas sinérgicas miofasciales y adaptacionesposturales osteoarticulares	32,00	24
Examen sistemático de las carateristicas fisicas y quimica de la orina	10,00	19
Protección Radiológica	10,00	17
RCP Básica Instrumental (2ª Ed)	6,00	24
Gestión de Riesgos Sanitarios: Seguridad en el uso del Medicamento (2ª Edición)	20,00	10
Taller teórico-práctico: Cuidado integral del paciente ostomizado (1ª ed)	5,00	18
Taller teórico-práctico: Cuidado integral del paciente ostomizado (2ª ed)	5,00	16
Reanimación Cardiopulmunar Pediátrica	6,00	25
Manejo de Urgencias Psiquiátricas en Enfermería	20,00	24
Prevención de riesgos y seguridad del paciente	20,00	10
FORMACIÓN Y ACTUALIZACIÓN DE ENFERMERÍA	18,00	50
DÍA INTERNACIONAL DE LA ENFERMERÍA	6,00	200
II JORNADA NACIONAL DE AUXILIAR DE ENFERMERÍA	6,00	350
I JORNADA NACIONAL DE FISIOTERAPEUTAS	6,00	150
II JORNADA NACIONAL DE ENFERMERÍA: CURAS	6,00	200
<b>TOTAL 2009</b>	<b>701,50</b>	<b>2592</b>

## INVESTIGACIÓN

Ensayos Clínicos	Financiador	Importe Financiación	Área Temática
Estudio de 12 semanas de duración, aleatorizado, doble ciego, controlado, con grupos paralelos, para comparar la eficacia y seguridad de la combinación de 150 mcg de indacaterol una vez al día con 18 mcg de tiotropio abierto una vez al día frente a 18 mcg de tiotropio abierto una vez al día en pacientes con enfermedad pulmonar obstructiva crónica de moderada a grave.	Novartis Farmaceutica, S.A	34.700,00	Enfermedad Pulmonar
Estudio en fase III, abierto, multicéntrico, para evaluar la persistencia de anticuerpos a largo plazo en niños hasta los 6 años de edad, tras una pauta completa de vacunación (primaria y de recuerdo) con la vacuna Hib-Men-C o vacuna antimeningocócica C conjugada (MenC-CRM197 -Meningitec o MenCTT- NeisVac C) coadministrada con combinaciones que contienen DTPa y vacunas antineumocócicas conjugadas (10Pn- PD-DiT) de GSK Biologicals o Prevenar en los estudios de primovacuna 10PN-PD-DIT-011 (107005) y de recuerdo 10PN-PD-DIT-017BST:011 (109507).	GlaxoSmithkline, S.A	103.500,00	Pediátrica (vacunas)
Influencia de diferentes agentes antihipertensivos en la presión arterial central - Comparación de Sekivar (olmesartan/amlodipino) y la combinación perindopril/amlodipino en pacientes con la presión arterial estabilizada. IOSEV	Sankyo Pharma España, S.A	RECHAZADO	Cardiovascular
Estudio de optimización de la dosis de infliximab en el tratamiento de la psoriasis en placas de moderada a grave (DOSE)	Schering-Plough	CANCELADO	Dermatología
Estudio fase III multicéntrico, aleatorizado y abierto de dos pautas de hierro intravenoso en combinación con epoetina beta para el tratamiento de la anemia inducida por quimioterapia en pacientes con cáncer no mielóide avanzado. Estudio BEFATER.	Grupo Corporativo ACROSS	CANCELADO	Cáncer
"Estudio randomizado y controlado en pacientes con diabetes mellitus tipo 2 que permite evaluar el impacto que tienen los Mapas de Conversaciones TM comparado con el cuidado asistencial estándar sobre el conocimiento de la diabetes"	Lilly S.A	16.160,00	Enfermedades Crónicas (Diabetes)
"Ensayo de 52 semanas de duración, aleatorizado, controlado, abierto, multicéntrico, multinacional, con ajuste de dosis para comparar la eficacia y la seguridad de SIBA e insulina glargina una vez al día en régimen bolo-basal con insulina aspart como insulina en las comidas +- metformina +- pioglitazona en pacientes con Diabetes de tipo 2 tratados actualmente con insulina y aptos para	Novo Nordisk A/S	52.856,60	Enfermedades Crónicas (Diabetes)

tratamiento intensivo".			
Estudio ginecológico de extensión, fase IIIb, abierto y multicéntrico, para el seguimiento de un subgrupo de sujetos del estudio 580299/008 que presentaron, en la última visita del estudio (visita 10, mes 48), una citología cervical negativa pero eran positivas para HPV oncogénicos, o que se encontraban embarazadas en la última visita del estudio 580299/008.	Glaxosmithkline, S.A.	8.400,00	Ginecología
Tratamiento selectivo en cáncer colorrectal: selección de capecitabina o 5-fluorouracilo para ser combinados con oxaliplatino o irinotecan como quimioterapia en combinación con bevacizumab en primera línea en cáncer colorrectal avanzado (SETTIC)	Grupo de Tratamiento de los Tumores Digestivos	Pendiente	Cáncer
Seguridad e inmunogenicidad de la vacuna de gripe pandémica de GSK Biologicals en niños entre 6 y 35 meses de edad.	Glaxosmithkline, S.A.	62.400,00	Pediátrica (vacunas)
Seguridad e inmunogenicidad de la vacuna de la gripe pandémica de GSK Biologicals en sujetos entre 3 y 17 años.	Glaxosmithkline, S.A.	23.400,00	Pediátrica (vacunas)
Eficiencia de Sekivar comparado con la combinación Perindopril/Amlodipino sobre la Presión Arterial Central en pacientes con hipertensión moderada a severa - SEVITENSION	Sankyo Pharma España, S.A	Pendiente	Cardiovascular
Estudio no comparativo, multicéntrico para evaluar la seguridad y tolerabilidad de zanamivir IV en el tratamiento de niños, adolescentes y adultos hospitalizados con infección confirmada por el virus de la gripe.	Glaxosmithkline, S.A.	15.594,00	Enfermedades Infecciosas
Evaluación de la respuesta a etoricoxib en pacientes con Espondilitis Anquilosante (EA) e inadecuada respuesta a $\geq 2$ AINES.	Fundación Española de Reumatología	Pendiente	Enfermedades Crónicas Reumatología
Estudio abierto y multicéntrico de evaluación de la respuesta temprana a abatacept con metotrexato de fondo mediante ecografía Power-Doppler en pacientes con artritis reumatoide activa y respuesta insuficiente a metotrexato.	Bristol - Myers Squibb, Grupo	26.560,00	Enfermedades Crónicas Reumatología
Estudio piloto de fase II multicéntrico, aleatorizado, en grupos paralelos para comparar la incidencia de las reacciones a la infusión de Tocilizumab en pacientes con AR moderada a grave cuando la infusión se realiza en 1 hora frente a 31 minutos	Roche Farma, S.A.	17.286,00	Enfermedades Crónicas Reumatología
Ensayo Clínico Fase II con Cetuximab bisemanal en combinación con Oxaliplatino, 5-Fluorouracilo y Ácido folínico (FOLFOX-4) en el tratamiento de primera línea del cáncer colorrectal metastásico KRAS tipo Natural	Grupo Corporativo ACROSS	10.800,00	Cáncer

<b>Estudios Observacionales</b>	<b>Financiador</b>	<b>Importe Financiación</b>	<b>Área Temática</b>
Evaluación en condiciones no controladas del tratamiento prolongado de la psoriasis con infliximab (REALITY)	Schering-Plough	CANCELADO	Enfermedades Crónicas Dermatología
Estudio multicéntrico, observacional retrospectivo para evaluar la efectividad y seguridad del tratamiento de primera línea con Avastin® mantenido hasta la progresión de la enfermedad, en pacientes con cáncer colorectal metastático. Estudio AVAMAX	Roche Farma, S.A.	3.600,00	Cáncer
Seguimiento a dos años de los sujetos con esclerosis múltiple que hayan iniciado tratamiento con la nueva formulación de Rebif (RNF) desde su comercialización. Estudio observacional prospectivo.	Merck Farma y Química, S.A	15.000,00	Enfermedades Crónicas Neurología
Estudio observacional, multicéntrico y global en pacientes con artritis reumatoide (AR) que no responden o no toleran un inhibidor único del factor de necrosis tumoral (TNF) (Estudio SWICHT-RA)	Roche Farma, S.A.	RECHAZADO	Enfermedades Crónicas Reumatología
Investigación global sobre decisión terapéutica en carcinoma hepatocelular y sobre su tratamiento con sorafenib (Estudio GIDEON)	Bayer, Química Farmacéutica Bayer, S.A.	Pendiente	Cáncer
Estudio randomizado y controlado en pacientes con diabetes mellitus tipo 2 que permite evaluar el impacto que tienen los Mapas de Conversaciones TM comparado con el cuidado asistencial estándar sobre el conocimiento de la diabetes.	Lilly, S.A.	19.160,00	Enfermedades Crónicas (Diabetes)
Valoración de la actividad inflamatoria en la artritis idiopática juvenil: Validez y sensibilidad al cambio en la exploración ecográfica reducida.	Abbot laboratorios, S.A	Pendiente	Reumatología
Estudio post-autorización observacional, retrospectivo y multicéntrico para conocer el perfil del paciente con Artritis Reumatoide que inicia tratamiento con metotrexato y los motivos que han determinado la selección de la vía de administración del fármaco. (ESTUDIO MOTICAR)	Gebro Pharma, S.A	Pendiente	Enfermedades Crónicas Reumatología
Factores predictivos de la respuesta terapéutica en pacientes con espondilitis anquilosante activa: éxito y fracaso de la terapia biológica. Estudio PRETEA.	Wyeth Farma, S.A	8.000,00	Enfermedades Crónicas Reumatología

Estudio de seguridad postcomercialización, observacional y no-intervencionista de sujetos tratados con lenalidomida	Celgene International Sàrl	8.080,00	Farmacéutica
Un estudio internacional, multicéntrico, observacional, prospectivo, sobre la seguridad de maraviroc utilizado junto con la terapia de base optimizada en pacientes infectados por el VIH-1 que han recibido tratamiento.	Pfizer, S.A	35.916,89	Infecciosas
<b>Líneas de Investigación</b>	<b>Financiador</b>	<b>Importe Financiación</b>	<b>Área Temática</b>
Nuevos enfoques en termometría cínico: "Holter de Temperatura, Análisis de la correlación entre temperatura central y periférica y utilización del análisis de complejidad de perfil térmico en el diagnóstico diferencial de los síndromes febriles.	Instituto de Salud Carlos III. FIS PI06/0459 (3ª ANUALIDAD)	7.260,00 €	Servicios de Salud Medicina Interna
Estudio de efectividad a largo plazo del tratamiento de la Hepatitis crónica C en pacientes coinfectados por VIH y VHC.	Instituto de Salud Carlos III EC07/90538 (2ª ANUALIDAD)	1.210,00 €	Enf. Crónicas Ap. Digestivo
Registro epidemiológico de pacientes que presentan hiperglucemia hospitalizados en planta de medicina interna			Servicios de Salud Medicina Interna
Cohorte de Madrid de niños con infección VIH	FIPSE nominativo de otro Hospital. Investigador colaborador		Pediatría Infecciosas
Evaluación integral de la infección VIH en adolescentes infectados por transmisión vertical.	FIPSE nominativo de otro Hospital. Investigador colaborador		Pediatría Infecciosas
Cohorte de la RED de investigación en Sida de Pediatría. CORIPSE	FIPSE nominativo de otro Hospital. Investigador colaborador		Pediatría Infecciosas
The CHIPS Trial: Control of Hypertension in Pregnancy. (Estudio del control de la hipertensión en el embarazo)	S.A.G	SIN FINANCIACIÓN	Cardiovascular (Ginecología)
La complejidad del perfil glucémico como factor de riesgo cardiovascular y pronóstico de evolución a diabetes (GLUCIDE)	Proyecto FIS	NO CONCEDIDO	Servicios de Salud Medicina Interna
Cohorte de Gesida de pacientes coinfectados por VIH y virus de hepatitis C que reciben tratamiento para la hepatitis C (2008-2010)	FIPSE	1.100,00	Infecciosas

Impacto de la inmigración en la evolución de la infección por VIH en Madrid. Problemas específicos asociados a los inmigrantes con infección por VIH.	FIPSE	3.669,00	Infecciosas
---	-------	----------	-------------

## PRODUCCIÓN CIENTÍFICA

	AUTORES	TITULO	FUENTE
1	Fuentes-Arderiu X , Braga-Fernández S, Freire-Campo L, García-Lario J.V, García-Martín M.I, Jorde-Andrés J.L, Largo-Caballerizo, E, Lugo-Arocena J , Pardo-Laseca C , Villanueva-Curto S, Juvé-Cuxart S.	Comparison of measurement uncertainties in direct plasma low-density lipoprotein cholesterol method of measurement and indirect estimation according to Friedewald equation	Accreditation and Quality Assurance. 2009, 14 (4): 179-183.
2	Moral M, Fdez-Aceñero MJ, Cuberes R, Suárez A.	Factors influencing prognosis after neo-adjuvant chemoradiation therapy for rectal carcinoma	Acta Chir Belg. 2009 May-Jun;109(3):345-51
3	Maeso-Plaza AM., Gómez-Ullate Alvear J., Ortega del Alamo P.	Fibroma osificante en la mastoides	Acta Otorrinolaringol Esp. 2009 Mar-Apr; 60(2):146-7.
4	Catalina ML, de Ugarte L, Moreno C.	Trastorno facticio con síntomas psicológicos. Diagnóstico y tratamiento. ¿Es útil la confrontación?	Actas Esp Psiquiatr. 2009 Jan-Feb;37(1):57-9.
5	Treviño A, Soriano V, Madejon A, Rodriguez C, Barros C, Botecchia M, Tuma P, Del Romero J, de Mendoza C.	Short communication: transmission of hepatitis B viruses with lamivudine resistance mutations in newly diagnosed HIV individuals	AIDS Res Hum Retroviruses. 2009 Dec;25(12):1273-6
6	Fernández Ibieta M, Ramos Amador JT, Bellón Cano JM, González-Tomé MI, Guillén Martín S, Navarro Gómez M, de José MI, Beceiro J, Iglesias E, Prieto L, Santos MJ, Martínez Guardia N, Roa MA, Regidor J.	Malformaciones congénitas en una cohorte de niños no infectados, hijos de madres infectadas por el virus de la inmunodeficiencia humana	An Pediatr (Barc). 2009 Mar;70(3):253-64
7	Ibieta MF, Cano JM, Amador JT, González-Tomé MI, Martín SG, Gómez MN, De José MI, Beceiro J, Iglesias E, Prieto L, Santos MJ, Guardia NM, Roa MA, Regidor J.	Exposición a antirretrovirales y crecimiento en una cohorte de niños no infectados, hijos de madre con VIH positivo	An Pediatr (Barc). 2009 Oct;71(4):299-309
8	De Cós Milas A, García Sánchez F, Gómez Macías V.	El uso de la metáfora en psicoterapia	Anales de Psiquiatria, 25 (1), pp. 26-31
9	Naredo E, Acebes C, Möller I, Canillas F, de Agustín JJ, de Miguel E, Filippucci E, Iagnocco A, Moragues C, Tuneu R, Usón J, Garrido J, Delgado-Baeza E, Sáenz-Navarro I.	Ultrasound validity in the measurement of knee cartilage thickness	Ann Rheum Dis. 2009 Aug;68(8):1322-7.
10	de Miguel E, Cobo T, Muñoz-Fernández S, Naredo E, Usón J, Acebes JC, Andréu JL, Martín-Mola E.	Validity of enthesis ultrasound assessment in spondyloarthritis.	Ann Rheum Dis. 2009 Feb;68(2):169-74
11	Sánchez-Espiridión B, Montalbán C, García-Cosío M, García-Laraña J, Menarguez J, Sabin P,	Identification of Molecular Risk Score in Advanced Hodgkin Lymphoma: Integrating Tumor and	Blood (ASH Annual Meeting Abstracts) 2009 114: Abstract 3660

	<b>AUTORES</b>	<b>TITULO</b>	<b>FUENTE</b>
	Ramos R, Rodríguez J, Mestre F, Canales M, Alves F.J, Canovas A, Camarero C, Salar A, Serrano S, Castaño A, Sánchez-Godoy P, Bas A, Arranz R, Acevedo A, Rayón C, Fresno M.F, Santonja C, López J.L, Mollejo M, Cruz M.A, Álvarez-Arguelles H, Llanos M, Martín C, Martínez R, González-Carrero J, Poderos C, Mazorra , Conde E, Flores T, García-Sanz R, Forteza J, Fraga M, Bello J.L, <b>Mestre M.J, Méndez M, Quibén R, Borbolla L</b> , Marin-Niebla A, Ríos E, Morente M. M, Piris M.A, García J.F.	Microenvironment Signatures	
12	Garcia-Alfonso P, Muñoz-Martin A, <b>Mendez-Ureña M, Quiben-Pereira R</b> , Gonzalez-Flores E, Perez-Manga G.	Capecitabine in combination with irinotecan (XELIRI), administered as a 2-weekly schedule, as first-line chemotherapy for patients with metastatic colorectal cancer: a phase II study of the Spanish GOTI group	<b>Br J Cancer. 2009 Oct 6;101(7):1039-43</b>
13	Martín M, Rodríguez-Lescure A, Ruiz A, Alba E, Calvo L, Ruiz-Borrego M, Santaballa A, Rodríguez CA, Crespo C, Abad M, Domínguez S, Florián J, Llorca C, <b>Méndez M</b> , Godes M, Cubedo R, Murias A, Batista N, García MJ, Caballero R, de Álava E.	Molecular predictors of efficacy of adjuvant weekly paclitaxel in early breast cancer	<b>Breast Cancer Res Treat. 2009, 123(1):149-157.</b>
14	Sánchez-Espiridión B, Sánchez-Aguilera A, Montalbán C, Martín C, Martínez R, González-Carrero J, Poderos C, Bellas C, Fresno MF, Morante C, <b>Mestre MJ, Mendez M</b> , Mazorra F, Conde E, Castaño A, Sánchez-Godoy P, Tomas JF, Morente MM, Piris MA, García JF; Spanish Hodgkin's Lymphoma Study Group.	A TaqMan low-density array to predict outcome in advanced Hodgkin's lymphoma using paraffin-embedded samples	<b>Clin Cancer Res. 2009 Feb 15;15(4):1367-75.</b>
15	Tusquets I, Espinosa Arranz E, Méndez M, Gil JM, Guallar JL, Perulero N; PROSA Study investigators.	Epidemiologic study to assess patient involvement in choice of adjuvant chemotherapy for breast cancer (PROSA Study).	<b>Clin Transl Oncol. 2009 Apr;11(4):221-7.</b>
16	<b>Familiar C, Moraga I, Antón T, Gargallo MA, Ramos A, Marco AL, Villa M, Tapia MA.</b>	Factores relacionados con la persistencia de la enfermedad a los 5 años del diagnóstico de cáncer diferenciado de tiroides: estudio de 63 pacientes	<b>Endocrinol Nutr. 2009 Aug-Sep;56(7):361-8.</b>
17	Aragón Valera C, Carrasco de la Fuente M, Alpañés Buesa M, Sanchón Rodríguez R, Antón Bravo T, de la Calle Blasco H	Osteítis fibrosa quística como manifestación inicial de hiperparatiroidismo primario	<b>Endocrinol Nutr. 2009 Mar;56(3):140-2.</b>
18	<b>Gómez Martín A, Canseco Hernández C, Tovar Benito D, Delgado Tejedor P, Blanco Guillén A, Ruiz Muñoz Y,</b>	Hipotermia posquirúrgica: el auxiliar de enfermería asegurando el bienestar y el confort del paciente	<b>Enferm Clin. 2009 Jan-Feb;19(1):48-51</b>

	<b>AUTORES</b>	<b>TITULO</b>	<b>FUENTE</b>
	<b>Fernández Gómez T, Marín Gallardo C, Sánchez Pérez , Ureña Romero AM.</b>		
19	<b>Gómez-Garcés JL, Aracil B, Gil Y.</b>	Comparación entre dilución en agar y otras técnicas para la determinación de la sensibilidad de 228 aislamientos clínicos de bacilos gramnegativos no fermentadores	<b>Enferm Infecc Microbiol Clin. 2009 Jun;27(6):331-7.</b>
20	<b>San José Montano B, Espantaleón-Agreda B</b>	2ª Jornada técnica de bibliotecas de ciencias de la salud en el siglo XXI: electrónicas, digitales, virtuales e híbridas	<b>EPI. Prof Inform 2009; 18(1):107-10</b>
21	N. Ferrer, M. Cobo, A. Paredes, <b>M. Méndez</b> , J. Muñoz-Langa, A. Rueda, M. Álvarez de Mon, A. Sánchez-Hernández, R. Gallego, J.C. Torrego	Phase II study of bevacizumab in combination with cisplatin and docetaxel as first line treatment of patients (p) with metastatic non squamous non-small-cell lung cancer (NSCLC)	<b>Eur J Cancer Supp. 2009, 7 (2): 550</b>
22	<b>Diez-Pina JM, Fernandez-Aceñero MJ, Llorente-Alonso MJ, Diaz-Lobato S, Mayoralas S, Florez A.</b>	Tumor necrosis factor alpha as a marker of systemic and local inflammation in "healthy" smokers.	<b>Int J Gen Med. 2009 Jul 30;2:9-14.</b>
23	Velasco M, Castilla V, Sanz J, Gaspar G, Condes E, <b>Barros C</b> , Cervero M, Torres R, Guijarro C; COMESEM Cohort.	Effect of simultaneous use of highly active antiretroviral therapy on survival of HIV patients with tuberculosis	<b>J Acquir Immune Defic Syndr. 2009 Feb 1;50(2):148-52.</b>
24	<b>Vigil L, Lopez M, Varela M, Garcia-Carretero R, Lorence D, Ruiz-Galiana J.</b>	Cystatin C is associated with the metabolic syndrome and other cardiovascular risk factors in a hypertensive population	<b>J Am Soc Hypert 2009, DOI: 10.1016/j.jash.2009.01.002</b>
25	<b>Gómez-Garcés JL, Aracil B, Gil Y, Burillo A.</b>	Susceptibility of 228 non-fermenting Gram-negative rods to tigecycline and six other antimicrobial drugs	<b>J Chemother. 2009 Jun;21(3):267-71.(sin fondos en España)</b>
26	<b>Varela M</b> , Cuesta D, Madrid JA, <b>Churruga J</b> , Miro P, Ruiz R, Martinez C.	Holter monitoring of central and peripheral temperature: possible uses and feasibility study in outpatient settings	<b>J Clin Monit Comput. 2009 Aug;23(4):209-16.</b>
27	Díaz-Marsá M, <b>Sánchez S</b> , Rico-Villademoros F; ZIP-IIG-79 Study Group.	Effectiveness and tolerability of oral ziprasidone in psychiatric inpatients with an acute exacerbation of schizophrenia or schizoaffective disorder: A multicenter, prospective, and naturalistic study	<b>J Clin Psychiatry. 2009 Apr;70(4):509-17</b>
28	Fernández CA, Puig-Domingo M, Lomeña F, Estorch M, Camacho Martí V, Bittini AL, Marazuela M, Santamaría J, Castro J, Martínez de Icaya P, <b>Moraga I</b> , Martín T, Megía A, Porta M, Mauricio D, Halperin I.	Effectiveness of retinoic acid treatment for redifferentiation of thyroid cancer in relation to recovery of radioiodine uptake	<b>J Endocrinol Invest. 2009 Mar;32(3):228-33.</b>
29	Sánchez-Payá J, Bischofberger C, Lizan M, Lozano J, Muñoz Platón E, Navarro J, Paz J, <b>Vicente JA.</b>	Nosocomial infection surveillance and control: current situation in Spanish hospitals	<b>J Hosp Infect. 2009 May;72(1):50-6</b>
30	<b>Vigil, L; Lopez, M; Condes, E; Ferrero, D; Caamaño, O; García Carretero, R; Lorence, D; Ruiz, J</b>	Metabolic Syndrome and the Risk of Chronic Renal Disease in A Hypertensive Population:	<b>J Hyperten 2009; 28:e157</b>

	<b>AUTORES</b>	<b>TITULO</b>	<b>FUENTE</b>
31	<b>Vigil, L; Lopez, M; Condés, E; Ferrero, D; Caamaño, O; Lorence, D; García-Carretero, R; Ruiz, J</b>	Cystatin C Is Associated With Serum Uric Acid in A Hypertensive Population: Pp.15-54	<b>J of Hyperten. 2009; 28:e265</b>
32	Ayuso C, Tellería J.J, <b>Tejedor, J.C</b> , Gracia, D.	Ética en investigación genética (2).Estudios de susceptibilidad	<b>Med Clin (Barc). 2009 Dec 29. [Epub ahead of print] Spanish</b>
33	<b>Moreno Sánchez D.</b>	Avances en hígado graso noalcohólico	<b>Med Clin (Barc). 2009 Jul 18;133(7):258-60</b>
34	ARIAM Group - <b>Goizueta F.J.</b>	Sustained ventricular arrhythmias in unstable angina patients: Results of the ARIAM database	<b>Med Sci Monit. 2009 Jun;15(6):CR280-9.</b>
35	<b>Fernández-Espartero M.C.</b>	Lupus eritematoso sistémico (II) y síndrome antifosfolípido	<b>Medicine. 2009; 10(22):2128-35</b>
36	<b>Fuentes E.G</b> , Expósito F., Villaverde R.M., Soto M.Á.	Tumores en el sistema nervioso central	<b>Medicine. 2009; 10(25):1672-86</b>
37	García-Martín E, Martínez C, Alonso-Navarro H, <b>Benito-León J</b> , Puertas I, Rubio L, López-Alburquerque T, Agúndez JA, Jiménez-Jiménez FJ.	Dopamine Receptor D3 (DRD3) genotype and allelic variants and risk for essential tremor	<b>Mov Disord. 2009 Oct 15;24(13):1910-5.</b>
38	Alvarez-Sabín J, Gil-Núñez A, Quintana M, Barbera G; Grupo de investigadores del estudio APICA.( <b>Dra. Eimil Ortiz</b> )	Prevalence of asymptomatic peripheral artery disease in patients with non-cardioembolic ischemic stroke	<b>Neurologia. 2009 Jul-Aug;24(6):366-72.</b>
39	Reinoso-Barbero F, <b>Sepulveda I</b> , Pérez-Ferrer A, De Andres A.	Cardiac arrest secondary to hyperkalemia during surgery for a neonatal giant sacrococcygeal teratoma	<b>Paediatr Anaesth. 2009 Jul;19(7):712-4.</b>
40	<b>Moral M</b> , Fdez-Aceñero MA, <b>Cuberes R</b> , <b>Suárez A.</b>	Factors influencing histological response after neoadjuvant chemoradiation therapy for rectal carcinoma	<b>Pathol Res Pract. 2009;205(10):695-9.</b>
41	Vales, T.R, Solano, C.H, Martín, A.G, Castro, S.G, <b>Buil, P.P</b> , <b>Mohedas J.T.</b>	Programa de seguimiento de niños prematuros desde el punto de vista terapéutico y educativo	<b>Pediatr Aten Primar. 2009; 12(45):e1-e19.</b>
42	Wysocki J, <b>Tejedor JC</b> , Grunert D, Konior R, Garcia-Sicilia J, Knuf M, Bernard L, Dieussaert I, Schuerman L.	Immunogenicity of the 10-valent pneumococcal non-typeable Haemophilus influenzae protein D conjugate vaccine (PHiD-CV) when coadministered with different neisseria meningitidis serogroup C conjugate vaccines.	<b>Pediatr Infect Dis J. 2009 Apr;28(4 Suppl):S77-88.</b>
43	Casas Rivero J.J, <b>Ceñal González Fierro M.J.</b>	Desarrollo del adolescente.Aspectos físicos, psicológicos y sociales	<b>Pediatr Integr. 2009;13(2):113-118</b>
44	León, C., Gómez Mateos, J.M., <b>Catalá, R.</b> , Vazquez, M.J., Álvarez Rocha, L., Nájera, M.D., Rubio-Terrés, C.	Coste-efectividad del tratamiento empírico de la neumonía nosocomial por Staphylococcus aureus resistente a micitilina con lenizolid y vancomicina	<b>Pharmacoeconomics. 2009; 6(3):67-81</b>
45	Barderas MG, Tuñón J, Dardé VM, De la Cuesta F, Jiménez-Nácher JJ, <b>Tarín N</b> , López-Bescós L, Egidio J, Vivanco F.	Atorvastatin modifies the protein profile of circulating human monocytes after an acute coronary syndrome.	<b>Proteomics. 2009 Apr;9(7):1982-93.</b>
46	<b>Villaverde García, V</b> , Balsa, A , Carmona, L , Sanmartí, R, Maese, J, Pascual, D , Ivorra, J.	¿Cómo son los pacientes con artritis reumatoide de reciente comienzo en España? Descripción de la cohorte PROAR	<b>Reumatol Clin. 2009;5(3):115-120</b>
47	<b>Fernández Cotarelo MJ</b> , Guerra Vales JM	Aspectos fundamentales del diagnóstico del cáncer de origen	<b>Rev Clin Esp. 2009 Jul-Aug;209(7):347-51.</b>

	<b>AUTORES</b>	<b>TITULO</b>	<b>FUENTE</b>
		desconocido	
48	<b>Fernández Cotarelo MJ</b> , Guerra Vales JM.	Manejo terapéutico del cáncer de origen desconocido por grupos patológicos	<b>Rev Clin Esp. 2009 Oct;209(9):439-43.</b>
49	<b>Fariñas F., Lundelin K., Aguirregoicoa E., Varela M.</b>	En la salud y en la enfermedad: una perspectiva de la biología y la medicina desde la teoría del caos y la geometría fractal	<b>Rev Esp Fisica. 2009;23(1):57-65</b>
50	<b>Meizoso, T., Navas, R., Alijo, F., José Mestre, M., Sánchez-Simón, R., Agra-Pujol, C., Cortés, L.</b>	Cistoadenocarcinoma mucinoso retroperitoneal: presentación de un caso	<b>Rev Esp Patol. 2009.42(4):305-8</b>
51	Martínez D, <b>Alvarez Rodríguez V</b> , Ortiz de Zárate MM, Rivas M, Giménez MJ, Aguilar L, Ruiz Polaina MJ, Barberán J, Prieto J; CAPEM Study Group.	Management in the emergency room of patients requiring hospital treatment of community-acquired pneumonia	<b>Rev Esp Quimioter. 2009 Mar;22(1):4-9.</b>
52	<b>Lorence Prado, D.</b> , Fernández Aceñero, M.J., <b>Criado Gómez, L., Aguirregoicoa García, E., Rodríguez Piñero, A.</b> , Navarro Sebastián, J., <b>Borrega, J., Barón, R., Colomo, A.</b>	Desarrollo de un protocolo para la derivación de los pacientes con células atípicas en el sedimento urinario: experiencia del hospital de Móstoles\$	<b>Rev Lab Clin. 2009;2(2):87-43</b>
53	<b>Eimil-Ortiz M</b> , Fontán-Tirado C, <b>Cantarero-Duque S, Fernández-Cabredo L, Villar-Villar ME, Martín-González E.</b>	Neuromiotonía y tumor oncocítico de tiroides: ¿asociación paraneoplásica?	<b>Rev Neurol. 2009;48(5):277-8</b>
54	<b>San José Montano B.</b>	Acceso abierto (open access), un modelo necesario de comunicación científica.	<b>Rev Ped Aten Prim.2009;11(42):299-311</b>
55	Martinez-Gras I, Rubio G, del Manzano BA, Rodriguez-Jimenez R, <b>García-Sanchez F</b> , Bagny A, Leza JC, Borrell J.	The relationship between prepulse inhibition and general psychopathology in patients with schizophrenia treated with long-acting risperidone	<b>Schizophr Res. 2009 Dec;115(2-3):215-21</b>
56	Cuesta-Frau, D; <b>Varela, M;</b> Aboy, M; Miró-Martínez, P	Description of a portable wireless device for high-frequency body temperature acquisition and analysis	<b>Sensors. 2009, 9:7648-7663</b>

# Gestión Económica

## FINANCIACIÓN

<b>Capítulo I- Personal</b>	
Gastos sin cuotas	79.917.679,83
Cuotas Seguridad Social	19.218.096,91
<b>TOTAL CAPÍTULO I</b>	<b>99.135.776,74</b>
<b>Capítulo II-Gastos Corrientes</b>	
Compra de bienes corrientes y servicios	44.318.722,19
Actividad Concertada	4.265.510,70
<b>TOTAL CAPÍTULO II</b>	<b>48.584.232,89</b>
<b>INVERSIONES</b>	
Plan de necesidades	1.125.596,51
Obras 63100	1.168.082,59
Planes de Montaje	0,00
Centros de Especialidades Periféricos	0,00
Alta Tecnología 62	22.949,99
<b>TOTAL</b>	<b>2.316.629,09</b>

## B- FACTURACIÓN A TERCEROS

	<b>FACTURADO</b>	<b>COBRADO</b>
<b>TOTAL</b>	797.025,64	665.768,19

## FARMACIA 2009

### a) Utilización de medicamentos por áreas terapéuticas

#### a.1. Pacientes Externos Promedio /mes

<b>Nº PACIENTES</b>	<b>2008</b>	<b>2009</b>
Nº pacientes <b>adultos VIH</b> en tratamiento con antirretrovirales	466,67	505,75
Nº pacientes <b>pediátricos VIH</b> en tratamiento con antirretrovirales	7,83	7
Nº pacientes con <b>hepatitis C crónica</b> en tto. con Interferón y Ribavirina	31,08	41,42
Nº pacientes con <b>esclerosis múltiple</b> en tratamiento	66,33	75,33
Nº pacientes con <b>hepatitis B crónica</b> en tratamiento	31,42	42,58
Nº pacientes en <b>tratamiento con anti-TNF artropatías</b>	141	179,83
Nº pacientes en <b>tratamiento con anti-TNF dermatología</b>	20,92	21,66
Nº pacientes en <b>tratamiento con anti-TNF EII</b>	26	48,08

Nº pacientes con DMAE en tratamiento	54	78
Nº pacientes en tratamiento con ANEO	21,42	37,67
Nº pacientes con <b>Hipertensión Pulmonar Primaria</b> en tratamiento	4,33	7
Promedio camas con Sistema Distribución Medicamentos Dosis Unitaria (*)	98%	98%

(\*) Excepto UCI, REA, Neonatos, MIRI

## a.2. Pacientes no ingresados

	2008	2009
<b>Factores estimulantes de eritropoyesis</b>		
Coste global en prediálisis	16.298,19 €	31.000,82
Coste global en hemodiálisis y CAPD	-	-
Coste global en hemodiálisis en Centros Concertados	-	-
<b>Onco-hematología</b>		
Coste total de la terapia antineoplásica	2.969.915,69 €	4.104.863,50 €
Coste total de Factores estimulantes de la eritropoyesis	136.243,23 €	
Coste total de Factores estimulantes de colonias	63.790,68 €	

## a.4. Receta médica

INDICADORES PRESCRIPCIÓN	2008	2009	Objetivo 2010
<b>Patología cardiovascular</b>			
% Diuréticos pensionistas	25,27%	22,09%	-
ARA II/total SRA	67,10%	68,74%	-
%Estatinas de elección	33,55%	34,90%	-
% Antidiabéticos de elección	49,28%	40,62%	-
<b>Otras áreas terapéuticas prevalentes</b>			
% Omeprazol/total IBP	62,09%	63,35%	-
% AINE elección	49,89%	56,96%	-
% Corticoides inhalados de elección	47,25%	54,39%	-
% Penicilinas de elección	46,54%	45,31%	-
% SYSADOA	31,27%	29,43%	-
<b>Seguridad</b>			
% Neurolépticos atípicos en pensionistas	82,86%	63,73%	
<b>Indicadores de eficiencia de la prescripción (Preferentes)</b>			
% EFG	9,46%	11,82%	
Medicamento alto impacto	14,27%	15 %	
% Imp. Isómeros	38,68%	41,77 %	
Selección eficiente de IECA	95,57%	96,97 %	-
Selección eficiente de antidepresivos	39,38%	35,95%	-

\*Nuevos indicadores en 2008: edicamentos de alto impacto , % importe de isómeros.  
Desaparece % Imp. Novedades LAT

## b) Indicadores económicos de farmacia

	2008	2009	Incremento
--	------	------	------------

Total consumos por <b>Código Nacional</b> a precio facturado	18.647.569,44 €	21.450.909,98	15,03%
Recetas Médicas. <b>Gasto total</b>	16.130.320,05 €	16.583.022,16	2,73%



**El equipo directivo del Hospital con las estatuillas de los premios Top 20**