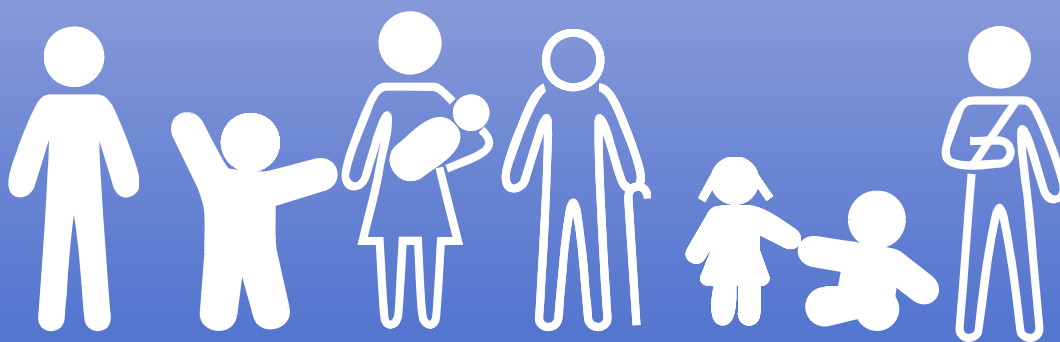


Memoria 2010

HOSPITAL UNIVERSITARIO DE MÓSTOLES



Servicio Madrileño de Salud

Comunidad de Madrid

Índice

- **Presentación**
- **Área de influencia**
 - Marco Geográfico
 - Estructura de la Población
- **Organigrama**
 - Dirección Gerencia
 - Dirección Médica
 - Dirección de Gestión
 - Dirección de Enfermería
- **Recursos Humanos**
- **Recursos Materiales**
- **Cartera de Servicios**
- **Actividad Asistencial**
 - Actividad Quirúrgica
 - Extracciones – Transplantes
 - Técnicas utilizadas
 - Consultas externas
 - Procedimientos Extraídos
 - Casuística (C.M.B.D.)
 - ❖ 25 GRD´S Médicos más frecuentes
 - ❖ 25 GRD´S Quirúrgicos más frecuentes
 - ❖ GRD´s con mayor consumo de recursos
- **Objetivos de Calidad**
 - Comisiones Clínicas
 - Reclamaciones
 - Reingresos (por el mismo diagnóstico) C.M.B.D.
 - Otros objetivos de calidad implantados en el Hospital
- **Continuidad Asistencial**
 - Solicitud de consultas de Atención especializada por atención primaria
 - Servicios implicados en proyectos Especialista Consultor
- **Formación Continuada**
 - Nº Sesiones Clínicas
 - Investigación
 - Producción Científica
- **Gestión económica**
 - Financiación
 - Facturación a Terceros
 - Farmacia: Dispensación ambulatoria de Fármacos

Presentación

Tengo la satisfacción de presentar como Directora Gerente la Memoria de Actividades del Hospital Universitario de Móstoles correspondiente al año 2010.

Desde la dirección del hospital queremos mantener el compromiso que tienen todos los profesionales de nuestro centro de ofrecer a nuestra población de referencia una asistencia sanitaria accesible, de calidad, adecuada a los conocimientos actuales y basada en la efectividad y en el uso racional de nuestros recursos. Y siempre con nuestro máximo respeto a la dignidad personal, a la intimidad y a los valores éticos y culturales de los ciudadanos a los que atendemos.

En el Hospital de Móstoles hemos integrado las preocupaciones sociales y ambientales dentro de nuestra actividad por lo que, desde el año 2006, comenzamos a desarrollar como línea estratégica la mejora de la calidad y del medio ambiente con un sistema de gestión de calidad según la Norma ISO 9001-2000. En 2010 se han recertificado 51 servicios/unidades con un sistema de gestión de calidad basado en la Norma ISO 9001:2008. Asimismo, hemos recertificado todo el centro sanitario con un sistema de gestión medioambiental basado en la Norma ISO 14:001:2004 que adquiere especial importancia por la gran cantidad de residuos producidos y la magnitud de los recursos consumidos.

En el ámbito de la relación con nuestros usuarios hemos dado pasos importantes para acrecentar la comunicación con los pacientes. Somos conscientes de que la fluidez en la comunicación es un pilar básico de la asistencia sanitaria y se ha convertido en uno de nuestros objetivos prioritarios. En este sentido, cabe destacar la consolidación y terminación de un completo plan de comunicación vertical que ha supuesto la total renovación de la señalización y rotulación interna del centro hospitalario. Con ello, hemos conseguido orientar adecuadamente a los pacientes y facilitar la labor de los profesionales.

En el Hospital Universitario de Móstoles debemos destacar una actividad asistencial que ha sido siempre intensa y que se plasma en nuestro alto cumplimiento de objetivos marcados por la Consejería de Sanidad en la lista de espera quirúrgica, de consultas y pruebas diagnósticas.

Como apoyo al trabajo sanitario y dentro de la línea estratégica hacia “un hospital sin papeles” hemos implantado una herramienta de gestión de pacientes e integración de todos los informes de alta y pruebas diagnósticas realizadas para su acceso informático. También hemos puesto en funcionamiento el sistema de RIS/PACS para la digitalización y gestión de la imagen radiológica en el Hospital.

Continuando con la política de mejora de las instalaciones de este hospital, emprendida por la Consejería de Sanidad, durante este año hemos continuado con mejoras estructurales como las obras de reordenación de las consultas de Oncología y Hematología y el Hospital de Día, la reordenación y modernización de las consultas de Pediatría, Ginecología, Oftalmología y Otorrinolaringología, la mejora de diversas instalaciones en diferentes ámbitos como la seguridad, medidas contra incendios, climatización y electricidad y la reforma del garaje que ha supuesto la instalación de un moderno sistema de acceso y el acondicionamiento de la plazas. También acometimos la renovación de la instalación eléctrica del Centro de Proceso de Datos.

En 2010 el Hospital Universitario de Móstoles obtuvo un premio Top 20 a la Gestión Directa en la categoría de grandes hospitales generales, que implica un reconocimiento a la gestión hospitalaria y a la labor asistencial. Asimismo, se reconoció la labor del Servicio de Psiquiatría concediéndole el premio Best in Class al mejor servicio de su especialidad en 2010.

El Hospital ha instituido, con recursos propios, diversos métodos para reconocer y recompensar la labor de sus profesionales. El más importante es el Concurso de Ideas Medioambientales para profesionales: “En el Hospital cuidamos de tu salud y de la del Planeta” que en esta tercera edición ha tenido como eslogan “En el Hospital trabajamos por tu salud y la del medioambiente”.

El enclave estratégico del hospital, en el centro urbano del municipio, propicia el acercamiento con la población a través de iniciativas como el concurso de dibujo para prevenir el tabaquismo entre escolares de secundaria “En Móstoles nos divertimos sin tabaco” que cada año gana en participación y se ha consolidado como una cita obligada para todos los centros escolares.

Quiero concluir agradeciendo a todos los profesionales su esfuerzo y dedicación. Gracias a ellos conseguimos las cotas más altas de satisfacción entre nuestros clientes, que son, en definitiva, a los que debemos nuestro trabajo.



Cristina Granados Ulecia

Directora Gerente del Hospital Universitario de Móstoles

Área de Influencia

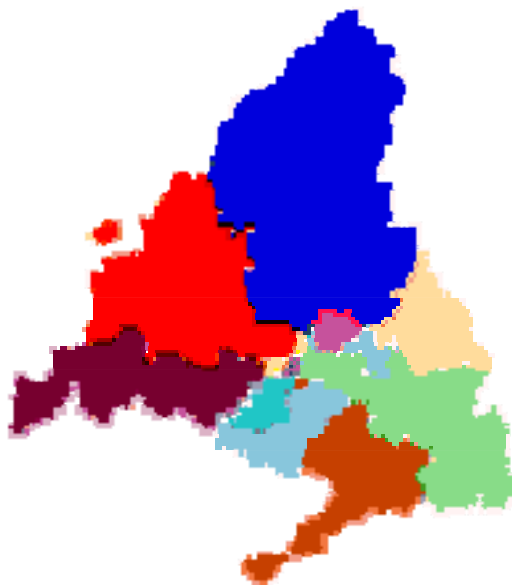
Marco geográfico

El hospital ocupa una parcela de 13.800 metros cuadrados y el complejo consta de un edificio central y dos anexos. El primero comprende la zona industrial, almacenes y aparcamientos. El segundo edificio, de cuatro plantas y adosado a la fachada principal, comprende las dependencias del área administrativa y de dirección del centro.

Del Hospital de Móstoles depende un Centro de Especialidades situado en la calle Coronel de Palma. El edificio ocupa una parcela de 3.200 metros cuadrados y se divide en tres plantas donde se concentran gran parte de las consultas externas.

El ámbito asistencial de referencia se corresponde con los municipios de Móstoles y Arroyomolinos.

El hospital está ubicado en la zona sur del municipio de Móstoles. Junto al hospital se sitúan varios colegios, un hipermercado, un centro comercial y una zona de ocio.



El acceso por carreteras desde el exterior del municipio se puede realizar por la Nacional V (Autovía de Extremadura); Antigua Nacional V (Alcorcón) y por la M-506 (Villaviciosa de Odón-Fuenlabrada).

El municipio cuenta con tres líneas urbanas y 25 líneas interurbanas de autobuses, de las cuales siete tienen parada en el propio hospital. Asimismo, existe una línea de autobuses que conecta con el municipio de Arroyomolinos.

La entrada en funcionamiento de Metrosur ha supuesto una mejora sustancial en el acceso al Hospital Universitario de Móstoles desde la parada de metro "Hospital de Móstoles". Por otro lado, la comunicación por tren se puede hacer por la línea C5 de cercanías.

El tiempo medio de accesibilidad en transporte público desde cualquier punto del municipio hasta el Hospital es de unos 20 minutos.

Los tiempos de acceso en turismo o ambulancia quedan recogidos en el siguiente cuadro:

	Isócrona (minutos)	Isócrona (Km.)
Municipio de Móstoles	10 minutos	6
Arroyomolinos	20 minutos	25
Villaviciosa de Odón	14 minutos	12
Alcorcón	12 minutos	10
Fuenlabrada	15 minutos	17
Madrid	25 minutos	18



Fachada principal de Hospital Universitario de Móstoles

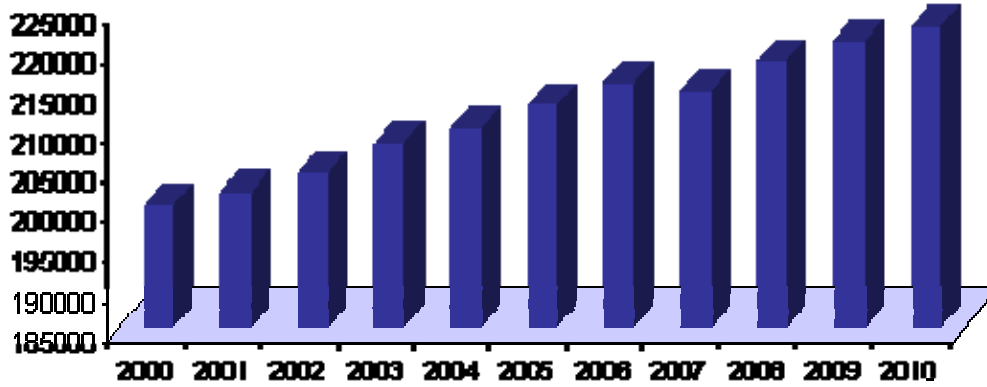
Estructura de la población

POBLACIÓN DE DERECHO POR MUNICIPIOS
Móstoles
Arroyomolinos

Fuente: Instituto Nacional de Estadística (INE)

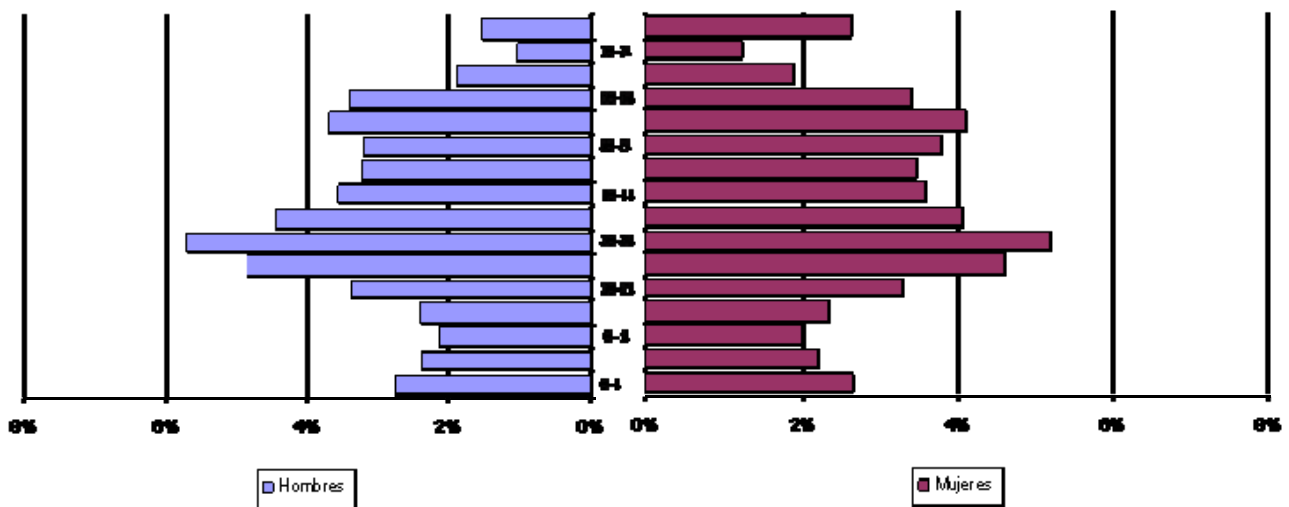
Municipios	EJERCICIO	2002	2003	2004	2005	2006	2007	2008	2009	2010
Móstoles	Total	198.819	201.789	202.496	204.463	206.301	205.474	206.275	206.638	206.015
	Hombres	98.809	100.468	100.897	102.064	102.998	102.626	102.975	103.027	102.180
	Mujeres	100.010	101.321	101.599	102.399	103.303	102.848	103.300	103.611	103.835
Arroyomolinos	Total	5.428	6.116	7.099	8.246	9.020	9.771	11.804	13.835	16.207
	Hombres	2.788	3.104	3.641	4.260	4.652	5.056	6.089	7.074	8.290
	Mujeres	2.640	3.012	3.458	3.986	4.368	4.715	5.715	6.761	7.917
	Total población	204.247	207.905	209.595	212.709	215.321	215.245	218.079	220.473	222.222
	Total hombres	101.597	103.572	104.538	106.324	107.650	107.682	109.064	110.101	110.470
	Total mujeres	102.650	104.333	105.057	106.385	107.671	107.563	109.015	110.372	111.752

EVOLUCIÓN DE LA POBLACIÓN



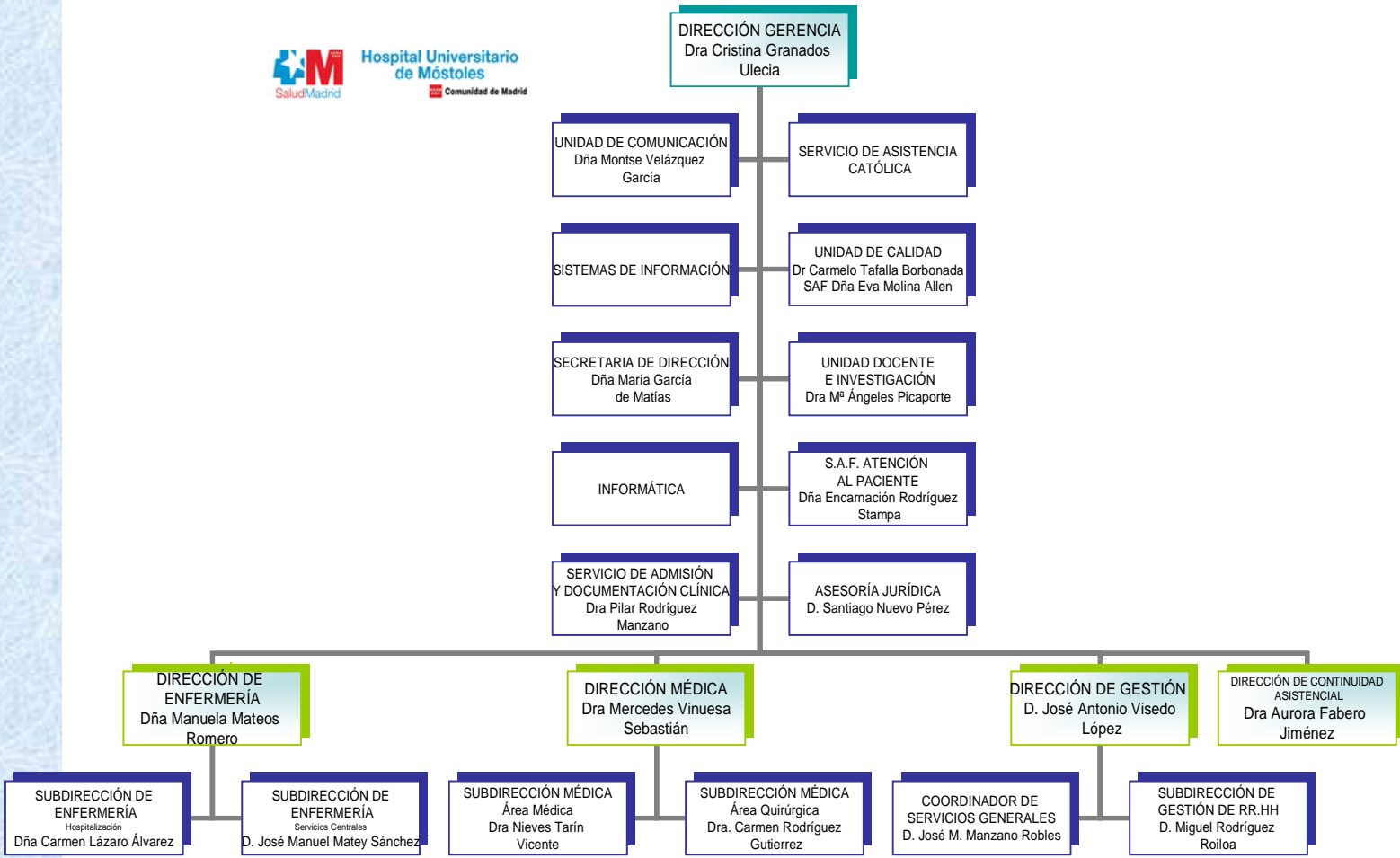
Pirámide de Población

Fuente: Instituto Nacional de Estadística

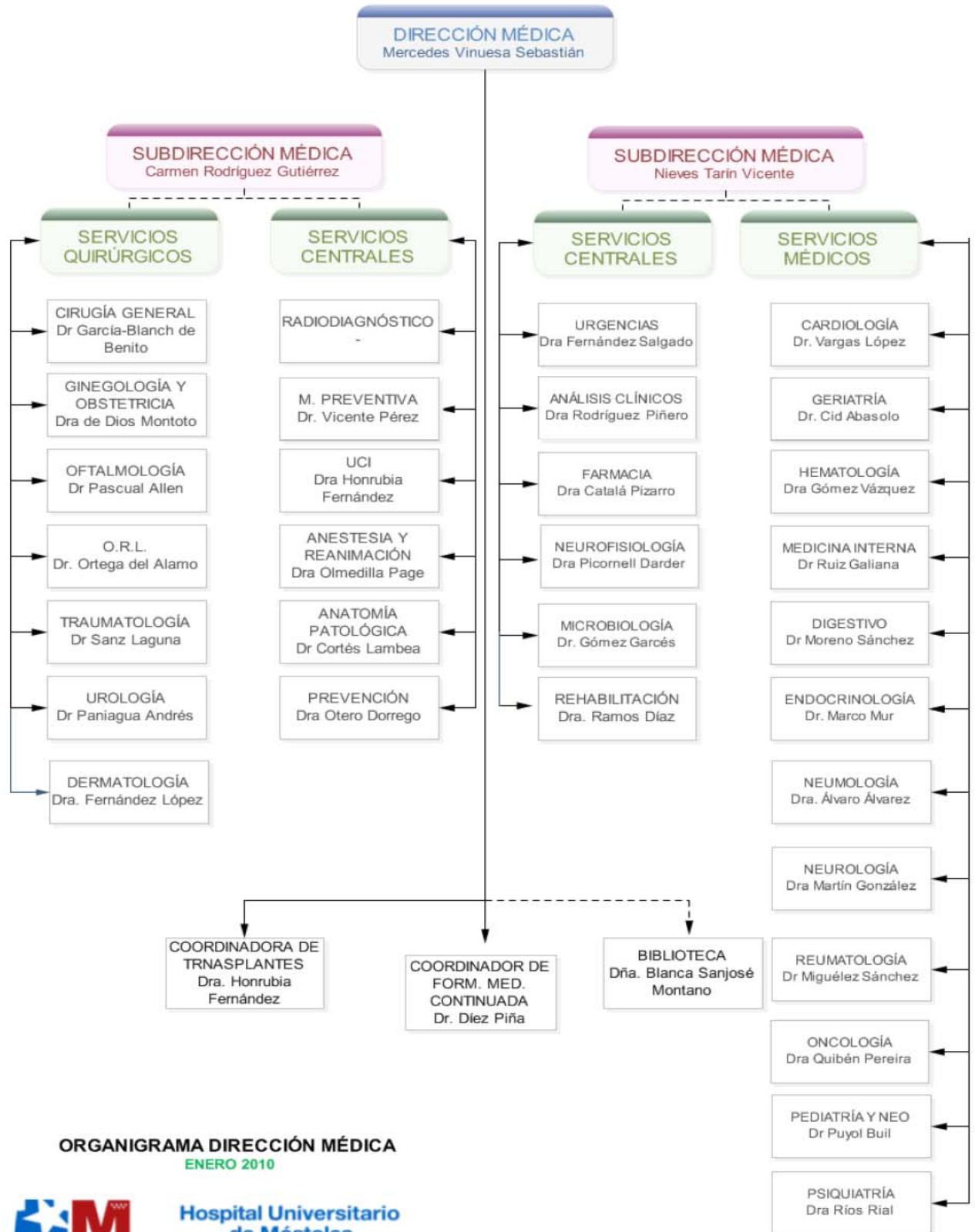


Organigrama

DIRECCIÓN GERENCIA



DIRECCIÓN MÉDICA

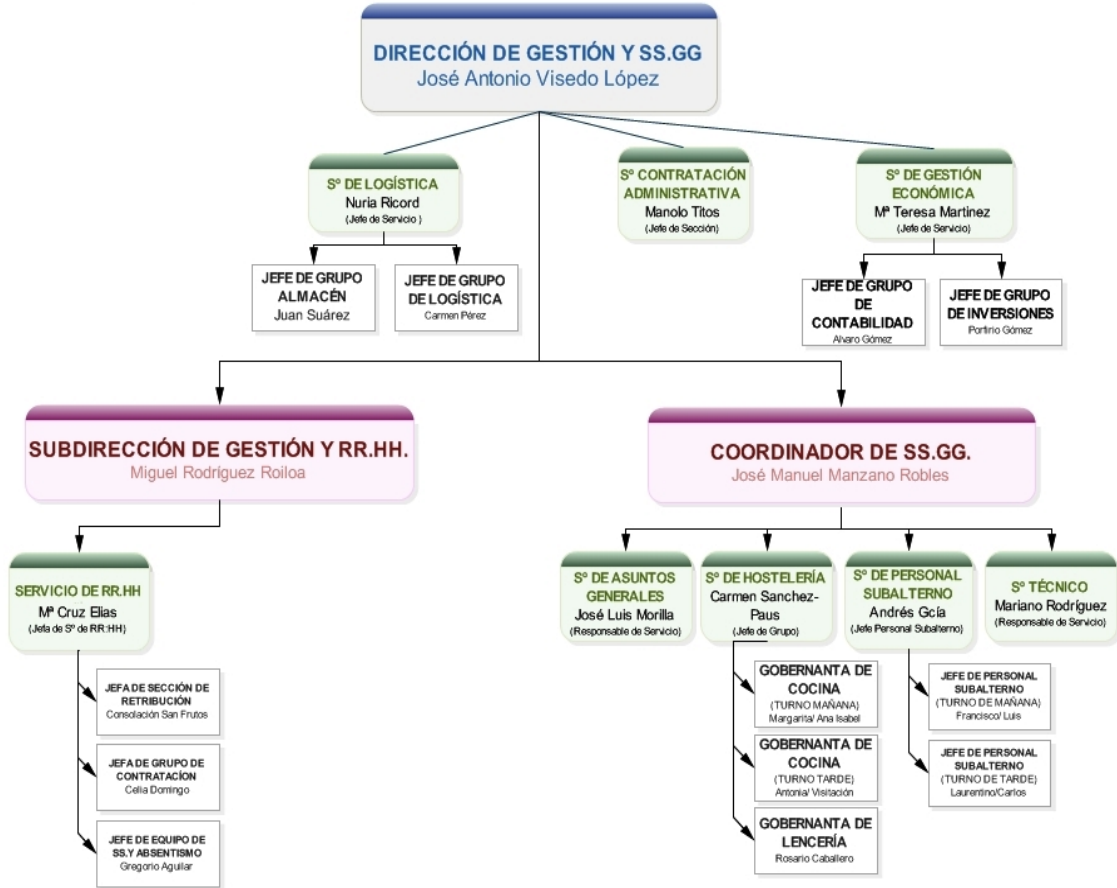


ORGANIGRAMA DIRECCIÓN MÉDICA
ENERO 2010

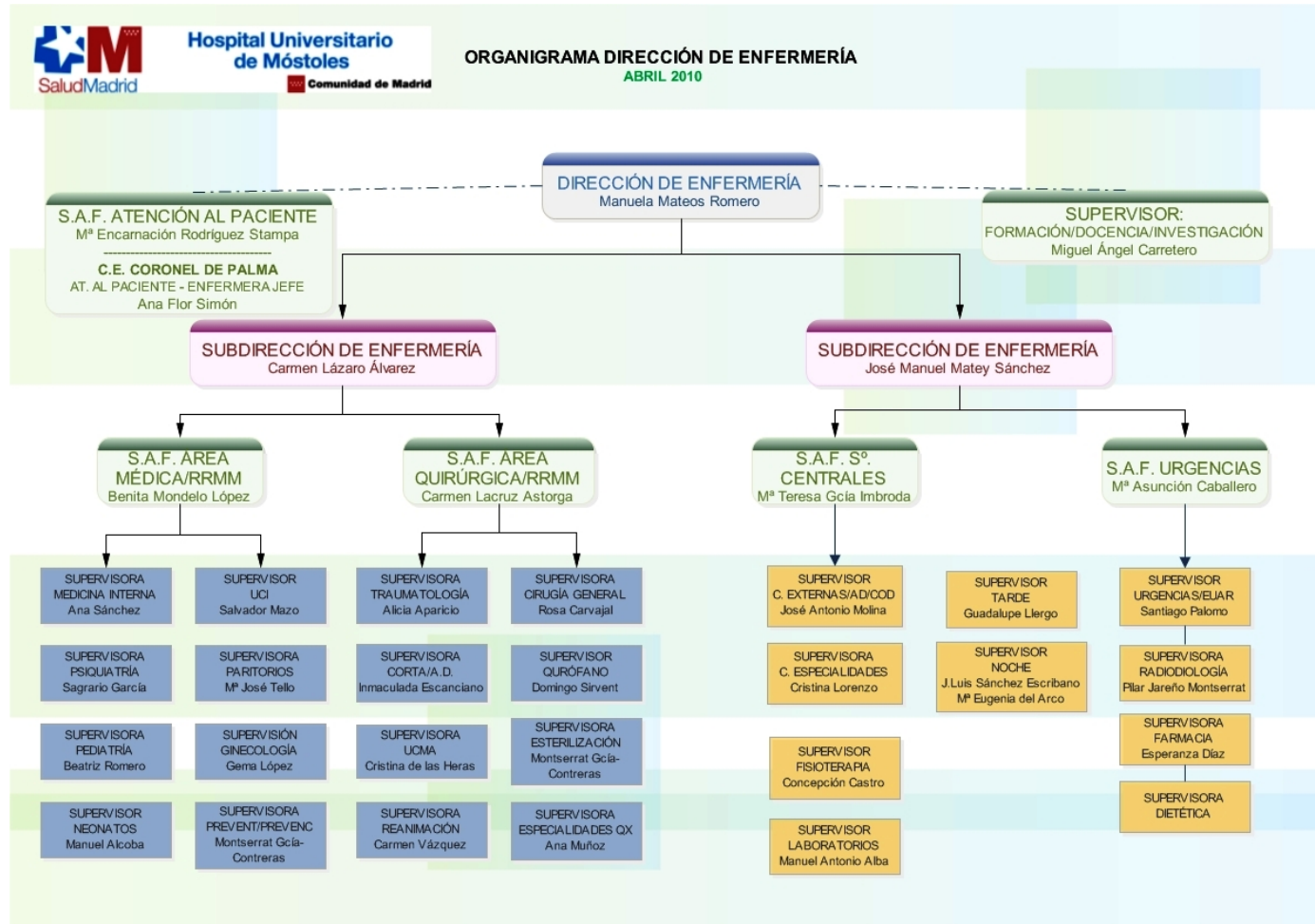
DIRECCIÓN DE GESTIÓN



Hospital Universitario de Móstoles
Comunidad de Madrid



DIRECCIÓN DE ENFERMERÍA



Recursos Humanos

CATEGORÍA PROFESIONAL	AÑOS		2010
	2008	2009	
EQUIPO DIRECTIVO			
Director Gerente	1	1	1
Director Médico	1	1	1
Director de Continuidad Asistencial			1
Subdirector Médico	2	2	2
Director de Gestión	1	1	1
Subdirector de Gestión	2	2	1
Director de Enfermería	1	1	1
Subdirector de Enfermería	2	2	2
DIVISIÓN MÉDICA			
Facultativos	369	370	370
MIR	82	83	89
PERSONAL SANITARIO			
DUE	647	636	623
Matrona	22	22	20
Fisioterapeutas	23	25	22
Terapeutas	1	1	1
Técnicos	130	127	128
Auxiliares Enfermería	508	503	483
PERSONAL NO SANITARIO			
Grupo Téc.Función Admiva	8	11	11
Grupo Gestión Función Admiva.	18	19	22
Grupo Administrativo y Resto C	29	28	30
Aux. Administrativo y Resto D	256	240	227
Celadores y Resto E	285	291	278
DOCENCIA			
E.U.E. (Otros residentes)			
Personal en Formación (Matronas)		5	6
TOTAL			

Recursos Materiales

RECURSOS MATERIALES	2009	2010
Camas Instaladas		
Hospital	421	411
Camas en funcionamiento		
Hospital	383	380,37
Quirófanos		
Programados en el Hospital	10	10
Programados en C.E.P.	0	0
Programados en el Hospital de Apoyo	0	0
Urgentes	2	2
Paritorios	2	2
Locales de consulta en el Hospital	67	67
Locales de consulta en C.E.P.	30	30
Puestos Hospital de día		
Oncohematológico	12	12
Sida		
Geriátrico		
Psiquiátrico	30	30
Médico		
Quirúrgico		

Diagnósticos por imagen		
Mamógrafos	2	2
T.C.	1,30	1,30
R.M.	1	1
Sala Rx Vascular		
Ecógrafos en RX	3	3
Ecógrafos en otros servicios	7	7
Sala convencional de Rx	8	8
Telemando Rx	2	2
2 Alta Tecnología		
Acelerador lineal		
Equipo de cobaltoterapia		
Planificador		
Simulador		
Gammacámara		
Salas de electrofisiología		
Litotriector		
Angiógrafo digital		
Angiógrafo no digital		
Sala de hemodinámica		

Cartera de Servicios (ESPECIALIDADES CLÍNICAS DISPONIBLES S/N)

SERVICIOS	DISPONIBLES
Admisión y Doc. Clínica	S
Alergología	N
Análisis clínicos	S
Anatomía Patológica	S
Anestesiología y reanimación	S
Angiología y Cirugía Vascolar	N
Aparato Digestivo	S
Bioquímica Clínica	S
Cardiología	S
Cirugía Cardiovascular	N
Cir. Gral. y de Apto Digestivo	S
Cir. Maxilofacial	N
Cirugía Pediátrica	N
Cirugía Torácica	N
Cir. Plástica y Reparadora	N
Dermatología Medicoquirúrgica	S
Endocrinología y Nutrición	S
Estomatología	N
Farmacología Clínica	N
Farmacia hospitalaria	S
Geriatría	S
Hematología y Hemoterapia	S
Inmunología	N
Medicina Familiar y Comunitaria	N
Medicina Intensiva	S
Medicina Interna	S
Medicina Legal y Forense	N
Medicina Nuclear	N
Medicina Preventiva y Salud Pública	S
Medicina del Trabajo	S
Microbiología y Parasitología	S
Nefrología	N
Neumología	S
Neurocirugía	N
Neurofisiología Clínica	S
Neurología	S
Obstetricia y Ginecología	S
Oftalmología	S
Oncología Médica	S
Oncología Radioterápica	N
Otorrinolaringología	S
Pediatría	S
Psicología Clínica	S
Psiquiatría	S
Radiodiagnóstico	S
Rehabilitación	S
Reumatología	S
Traumatología y C. Ortopédica	S
Urología	S

Actividad Asistencial

ACTIVIDAD ASISTENCIAL (C.M.B.D. ^(*) /S.I.A.E. ^(**))		
	2009	2010
Porcentaje altas codificadas (*)	99,78	99,87
Altas Totales (*)	16.509	16.958
Estancia Media (*)	7,19	7,03
Peso Medio (*)	1,5047	1,46
Ingresos Urgentes (**)	12.440	12.622
Ingresos Programados (**)	4.049	4.393
% Urgencias ingresadas (**)	9,3	10,01

	2009	2010
Tratamientos Hospital de Día		
Oncohematológico	8048	7496
SIDA	0	0
Psiquiátrico	6969	7012
Geriátrico	0	0
Otros Médicos	0	0
Otros Quirúrgicos	0	0
Hospitalización a domicilio Número de ingresos		
Número de ingresos	305	294
Estancia Media	14,91	16,28
Cuidados paliativos		
Número de ingresos	0	0
Estancia Media	0	0
% Fallecidos en domicilio	0	0
Terapias Respiratorias		
Oxigenoterapia	1698	1868
Aerosolterapia	319	325,44
Ventilación Mecánica Domicilio	9	14,18
Otras terapias respiratorias	2531	2924
Diálisis		
Hemodiálisis en hospital	0	0
Hemodiálisis en CC	0	0
Hemodiálisis domiciliaria	0	0
Actividad Obstétrica		
Nacimientos	1826	1817
Partos (***)	1405	1313

Cesáreas	405	437
----------	-----	-----

ACTIVIDAD QUIRÚRGICA

ACTIVIDAD QUIRÚRGICA	2009	2010
Intervenciones Quirúrgicas Programadas con Hospitalización	3840	3896
Intervenciones Quirúrgicas Ambulantes Programadas (en quirófano)	7721	7473
Intervenciones Quirúrgicas Urgentes con Hospitalización	1467	1663
Intervenciones Quirúrgicas Urgentes Ambulantes	266	317
Otros Procesos Quirúrgicos Ambulatorios realizados fuera de Quirófano	6424	5724
Intervenciones Quirúrgicas Suspendidas	574	629
Tiempo disponible de Quirófano	1335	1334
Rendimiento Quirúrgico	70	70,78

EXTRACCIONES – TRASPLANTES

EXTRACCIONES - TRASPLANTES	2009	2010
Extracción renal bilateral	0	1
Extracción hepática	0	0
Extracción multitejidos	0	0
Extracción multiorgánica	0	0
Extracción renal bilateral más multitejidos	0	0
Extracción multiorgánica más multitejidos	0	2
Extracción córnea	0	0
Trasplante Renal	0	0
Trasplante Cardíaco	0	0
Trasplante Hepático	0	0
Trasplante Pulmonar	0	0
Trasplante de Córnea	0	0
Trasplante de Páncreas	0	0
Trasplante Médula Ósea	0	0
Trasplante intestinal	0	0
Trasplante hepatorenal	0	0
Trasplante cardiopulmonar	0	0
Otros Trasplantes	0	0

TÉCNICAS UTILIZADAS

TÉCNICA	PROPIO CENTRO	PROCEDENTES PRIMARIA	CENTRO CONCERTADO
Laboratorio	4.275.244	1.411.218	0
Radiología Convencional	137.639	22.715	0
Ecografías	19.356	7.538	6.168
Citologías anat/vagi	19.036/15.047	9.260/8.963	0
Endoscopias	5.738		0
Mamografías	5.838	0	844
T.C.	9.900	484	1.534
R.M.	3.741	0	7.938
Gammagrafías	0	0	0
Litotricia	0	0	0
Radiología Intervencionista	317	0	0
Hemodinámica diagnóstica	0	0	0
Hemodinámica Terapéutica	0	0	0

CONSULTAS EXTERNAS

ESPECIALIDAD	1ª Cons	Sucesivas	Total	Suc/Prim	Solicit. por A.P.	Realiz para A.P.
Alergología	0	0	0	0,00	0	0
Cardiología	4.294	6.835	11.129	1,59	3.139	2.791
Dermatología	11.631	8.985	20.616	0,77	12.163	9.769
M. Digestiva	4.662	13.116	17.778	2,81	4.188	3.676
Endocrinología y Nutrición	4.182	11.544	15.726	2,76	2.447	2.038
Geriatría	626	2.066	2.692	3,30	258	225
Hematología y Hemoterapia	963	7.390	8.353	7,67	424	377
M. Interna	1.528	13.830	15.358	9,05	478	428
Nefrología	0	0	0	0,00	0	0
Neumología	2.697	5.532	8.229	2,05	1.498	1.305
Neurología	4.962	10.344	15.306	2,08	4.285	3.594
Oncología	606	12.703	13.309	20,96	27	27
Psiquiatría	4.246	55.203	59.449	13,00	3.440	3.397
Rehabilitación	6.652	7.759	14.411	1,17	1.779	1.642
Reumatología	4.402	11.231	15.633	2,55	3.845	3.459
Otras Médicas	1.222	2.257	3.479	1,85	74	59
TOTAL ÁREA MÉDICA	52.673	168.795	221.468	3,20	38.045	32.787
ESPECIALIDAD	1ª Cons	Sucesivas	Total	Suc/Prim	Solicit 1ª	Realiz 1ª
Cirugía General	6.143	10.473	16.616	1,70	5.352	4.492
Urología	5.308	11.897	17.205	2,24	4.524	3.889
Traumatología	14.765	32.969	47.734	2,23	10.851	9.514
Otorrinolaringología	8.281	13.830	22.111	1,67	7.596	6.752
Oftalmología	11.135	28.992	40.127	2,60	10.728	9.122
Ginecología	8.887	21.177	30.064	2,38	8.777	7.344
C. Cardíaca	0	0	0	0,00	0	0
C. Infantil	0	0	0	0,00	0	0

C. Maxilofacial	0	0	0	0,00	0	0
C. Plástica y reparadora	0	0	0	0,00	0	0
C. Torácica	0	0	0	0,00	0	0
Neurocirugía	0	0	0	0,00	0	0
C. Vascular	0	0	0	0,00	0	0
Anestesia	9.748	1.762	11.510	0,18	0	0
TOTAL AREA QUIRURGICA	64.267	121.100	185.367	1,88	47.828	41.113
TOTAL AREA PEDIATRICA	2.491	11.324	13.815	4,55	1.232	1.064
TOTAL AREA OBSTÈTRICA	2.151	11.368	13.519	5,28	1.984	1.686
TOTAL	121.582	312.587	434.169	2,57	89.089	76.650

PROCEDIMIENTOS EXTRAÍDOS

PROCEDIMIENTOS	TOTAL	AMBULATORIOS
Implante neuroestimulador intracraneal		
Radiocirugía simple		
Radiocirugía fraccionada		
Litotricias		
Implantes Cocleares	14	
Hemodinámica cardiaca diagnóstica		
Hemodinámica cardiaca terapéutica		
Inserción marcapasos permanente	80	
Revisión marcapasos con sustitución generador	14	14
Revisión marcapasos sin sustitución generador	9	9
Implante/sustitución de desfibrilador		
Pacientes en tratamiento con radioterapia		
Radiología vascular intervencionista diagnóst.		
Radiología vascular intervencionista terapéut.		
Radiología neurovascular intervencionista diagnóst.		
Radiología neurovascular intervencionista terapéut.		

CASUÍSTICA (C.M.B.D.)

25 GRD'S Médicos más frecuentes

GRD	DESCRIPCIÓN	Nº Casos	%	Estancia M	Peso
373	PARTO VAGINAL SIN COMPLICACIONES	978	8,57%	2,51	0,58
541	TRAST. RESPIRATORIOS EXC. INFECCIONES, BRONQUITIS, ASMA CON CC MAYOR	680	5,96%	9,29	2,34
775	BRONQUITIS & ASMA EDAD < 18 SIN CC	335	2,94%	3,79	0,64
372	PARTO VAGINAL CON COMPLICACIONES	331	2,90%	2,97	0,7
127	INSUFICIENCIA CARDIACA & SHOCK	317	2,78%	6,78	1,42
101	OTROS DIAGNÓSTICOS DE APARATO RESPIRAT. CON CC	244	2,14%	7	1
544	ICC & ARRITMIA CARDIACA CON CC MAYOR	219	1,92%	9,68	3,42
430	PSICOSIS	192	1,68%	23,44	1,52
143	DOLOR TORÁCICO	145	1,27%	3,5	0,59
14	ICTUS CON INFARTO	140	1,23%	10,71	1,88
629	NEONATO, PESO AL NACER > 2499 G, SIN P. QUIR. SIGNIF., DIAG NEONATO NORMAL	138	1,21%	3,64	0,24
125	TRAST. CIRCULATORIOS EXCEPTO IAM, CON CATETERISMO SIN DIAG. COMPLEJO	136	1,19%	4,33	0,88
88	ENFERMEDAD PULMONAR OBSTRUCTIVA CRONICA	132	1,16%	7,02	1,15
82	NEOPLASIAS RESPIRATORIAS	131	1,15%	6,29	1,91
557	TRASTORNOS HEPATOBILIARES Y DE PÁNCREAS CON CC MAYOR	121	1,06%	16,9	3,77
102	OTROS DIAGNÓSTICOS DE APARATO RESPIRATORIO SIN CC	115	1,01%	5,46	0,63
208	TRASTORNO DEL TRACTO BILIAR SIN CC	115	1,01%	9,39	0,68
773	NEUMONIA SIMPLE&PLEURITIS EDAD<18 SIN CC	107	0,94%	4,44	0,69
816	GASTROENTERITIS NO BACTERIANA Y DOLOR ABDOMINAL EDA < 18 SIN CC	106	0,93%	3,58	0,46
70	OTITIS MEDIA & ITRS EDAD < 18	104	0,91%	4,27	0,58
243	PROBLEMAS MÉDICOS DE ESPALDA	103	0,90%	10,83	0,79
322	INFECCIONES DE RIÑÓN & TRACTO URINARIO EDAD < 18	102	0,89%	4,89	0,83
87	EDEMA PULMONAR&INSUFICIENCIA RESPIRATORIA	99	0,87%	6,75	1,51
139	ARRITMIAS CARDIACAS&TRASTORNOS DE CONDUCCIÓN SIN CC	93	0,82%	4,31	0,72
814	GASTROENTERITIS NO BACTERIANA Y DOLOR ABDOMINAL EDAD >17 SIN CC	93	0,82%	4,2	0,49

25 GRD'S Quirúrgicos más frecuentes

GRD	DESCRIPCIÓN	Nº casos	% Total	Estancia M	Peso
371	CESÁREA, SIN COMPLICACIONES	277	5,00%	4	0,87
494	COLECISTECTOMIA LAPAROSCÓPICA SIN EXPLORAC. CONDUCTO BILIAR SIN CC	196	3,54%	3,2	0,96
225	PROCEDIMIENTOS SOBRE EL PIE	177	3,19%	5,35	1,24
381	ABORTO CON DILATACIÓN Y LEGRADO, ASPIRACIÓN O HISTEROTOMÍA	155	2,80%	0,99	0,59
55	PROCEDIMIENTOS MISCELÁNEOS SOBRE OÍDO, NARIZ, BOCA & GARGANTA	150	2,71%	1,85	0,76
158	PROCEDIMIENTOS SOBRE ANO & ENTEROSTOMÍA SIN CC	149	2,69%	2,99	0,66
359	PROC. SOBRE ÚTERO & ANEJOS POR CA. IN SITU & PROCESO NO MALIGNO SIN CC	147	2,65%	4,08	1,1
290	PROCEDIMIENTOS SOBRE TIROIDES	132	2,38%	4,84	0,97
162	PROCEDIMIENTOS SOBRE HERNIA INGUINAL & FEMORAL EDAD > 17 SIN CC	129	2,33%	2,22	0,74
167	APENDICETOMÍA SIN DIAGNOSTICO PRINCIPAL COMPLICADO SIN CC	126	2,27%	3,86	0,91
209	SUSTITUCIÓN ARTICULACIÓN MAYOR EXCEPTO CADERA & REIMPLANTE MIEMBRO INFERIOR	121	2,18%	10,43	3,28
370	CESAREA, CON COMPLICACIONES	108	1,95%	4,26	1,09
160	PROCEDIMIENTOS SOBRE HERNIA EXCEPTO INGUINAL & FEMORAL EDAD > 17 SIN CC	108	1,95%	3,98	0,97
311	PROCEDIMIENTOS TRANSURETRALES SIN CC	104	1,88%	4,5	0,8
818	SUSTITUCIÓN DE CADERA EXCEPTO POR COMPLICACIONES	88	1,59%	13,28	3,61
198	COLECISTECTOMIA SIN EXPLORACIÓN VÍA BILIAR SIN CC	87	1,57%	7,62	1,41
222	PROCEDIMIENTOS SOBRE LA RODILLA SIN CC	85	1,53%	2,66	1,14
219	PROC. EXTR. INFERIOR & HUMERO EXC. CADERA, PIE, FÉMUR EDAD > 17 SIN CC	82	1,48%	9,48	1,36
852	PROCEDIMIENTO CARDIOVASCULAR PERCUTANEO CON STENT NO LIBERADOR DE FARMACO, SIN IAM	75	1,35%	5,47	2,08
119	LIGADURA & STRIPPING DE VENAS	73	1,32%	1,74	0,89
356	PROC. DE RECONSTRUCCIÓN APARATO GENITAL FEMENINO	72	1,30%	2,99	0,96
229	PROC. SOBRE MANO O MUÑECA. EXCEPTO PROC. MAYORES S. ARTICULACIÓN SIN CC	71	1,28%	2,61	0,88
56	RINOPLASTIA	68	1,23%	1,43	0,74
261	PROC. S. MAMA POR PROCESO NO MALIGNO EXCEPTO BIOPSIA & EXCISIÓN LOCAL	67	1,21%	3,39	1,15
60	AMIGDALECTOMIA &/O ADENOIDECTOMIA SOLO, EDAD <18	65	1,17%	1,57	0,55

25 GRD'S con mayor consumo de recursos

GRD	DESCRIPCIÓN	PESO PONDERADO	Nº ALTAS	%
541	NEUMONÍA SIMPLE Y OTROS TRAST. RESPIRATORIOS EXC. BRONQUITIS & ASMA CON CC MAYOR	1593,31	680	9,40%
544	ICC & ARRITMIA CARDIACA CON CC MAYOR	748,87	219	4,42%
373	PARTO VAGINAL SIN COMPLICACIONES	567,53	978	3,35%
557	TRASTORNOS HEPATOBILIARES Y DE PANCREAS CON CC MAYOR	455,9	121	2,69%
127	INSUFICIENCIA CARDIACA & SHOCK	450,84	317	2,66%
209	SUSTITUCION ARTICULACION MAYOR EXCEPTO CADERA & REIMPLANTE MIEMBRO INFERIOR, EXCEPTO POR CC	396,8	121	2,34%
533	OTROS TRAST. SISTEMA NERVIOSO EXC. AIT, CONVULSIONES & CEFALEA CON CC MAYOR	354,41	80	2,09%
877	OXIG. MEMB. EXTRAC. O TRAQUEOSTOMIA CON VENT. MEC. + 96 hrs O SIN DIAG. PRINC. TRAST. ORL CON PROC.	338,86	7	2,00%
878	TRAQUEOSTOMIA CON VENT. MEC. + 96 hrs O SIN DIAG. PRINC. TRASTORNOS ORL SIN PROC. QUIR. MAYOR	327,96	11	1,93%
818	SUSTITUCION DE CADERA EXCEPTO POR COMPLICACIONES	317,42	88	1,87%
430	PSICOSIS	291,21	192	1,72%
552	TRAST. AP. DIGESTIVO EXCEPTO ESOF., GASTROENT. & ULC. NO COMPL. CON CC MAYOR	285,18	88	1,68%
14	ICTUS CON INFARTO	263,19	140	1,55%
82	NEOPLASIAS RESPIRATORIAS	250,68	131	1,48%
585	PROCEDIMIENTO MAYOR ESTOMAGO, ESOFAGO, DUODENO, I. DELGADO & GRUESO CON CC MAYOR	247,34	41	1,46%
101	OTROS DIAGNOSTICOS DE APARATO RESPIRATORIO CON CC	243,83	244	1,44%
371	CESAREA, SIN COMPLICACIONES	240,74	277	1,42%
558	PROC. MUSCULOESQUELÉTICO MAYOR CON CC MAYOR	234,85	36	1,38%
372	PARTO VAGINAL CON COMPLICACIONES	231,83	331	1,37%
540	INFECCIONES & INFLAMACIONES RESPIRATORIAS EXCEPTO NEUMONÍA SIMPLE CON CC MAYOR	225,65	67	1,33%
225	PROCEDIMIENTOS SOBRE EL PIE	219,71	177	1,30%
543	TRAST. CIRCULATORIOS EXCEPTO IAM, ENDOCARDITIS, ICC & ARRITMIA CON CC MAYOR	214,27	88	1,26%
775	BRONQUITIS & ASMA EDAD<18 SIN CC	213,19	335	1,26%
584	SEPTICEMIA CON CC MAYOR	194,61	51	1,15%
494	COLECISTECTOMIA LAPAROSCOPICA SIN EXPLORAC. CONDUCTO BILIAR SIN CC	188,45	196	1,11%

Calidad

OBJETIVOS DE CALIDAD

Otros objetivos de calidad implantados en el Hospital

1. Garantizar la acogida e información adecuadas
 - Proporcionar información y entregar documentos sobre normas y funcionamiento del sistema sanitario y del centro asistencial en particular
 - Acompañamiento y localización de familiar o allegado
 - Información de ingreso en hospitalización
 - Atención al duelo
 - Despedida al alta
 - Control utilización teléfono de traducción
 - Atención de llamadas telefónicas
 - Atención de sugerencias, quejas y reclamaciones
2. Respetar los valores y creencias de la población: Programa de Cirugía Sin Sangre
3. Detectar pacientes con riesgo social en programas de:

Programas de detección de riesgo social
Personas mayores
Familia/Menores y Mujer
Inmigrantes
Enfermedades infecciosas
Salud Mental
Discapacidad
Pacientes Oncológicos
Detección riesgo social en neonatología
Atención al maltrato infantil
Violencia de Género

4. Evaluar la percepción del usuario

Encuestas realizadas a Pacientes o familiares
Encuestas realizadas a pacientes hospitalizados
Encuestas de Farmacia a pacientes ambulantes
Encuestas a familiares de pacientes de la UCI
Encuestas a familiares de pacientes de Pediatría
Encuestas a familiares de pacientes de Neonatos
Encuesta a pacientes de Servicio Atención al Usuario
Encuesta a pacientes de Servicio Medicina Preventiva
Encuesta a pacientes de Servicio Prevención de Riesgos Laborales

5. Mejorar la seguridad de los pacientes:

- Elaboración de estrategia de seguridad del paciente

Otras actuaciones relevantes de seguridad
Elaboración, difusión e implantación de la "Notificación de eventos adversos"
"Prevención de la bacteriemia asociada a CVC en pacientes hospitalizados"
Elaboración, difusión e implantación del listado de verificación en cirugía mayor
Elaboración, difusión e implantación del listado de verificación en cirugía menor
Sesiones de higiene de manos impartidas por Medicina Preventiva
Generalizar la implantación del sistema de lavado de manos con soluciones hidroalcohólicas en todo el hospital
Colocación de dispensadores de solución hidroalcohólica en las habitaciones para higiene de manos
Ampliar la implantación del uso de pulseras de identificación de pacientes
Colocación y mejora de la cartelería y señalización para pacientes
Elaboración del Protocolo de Acompañamiento de Usuarios Invidentes

6. Elaborar y rediseñar la Carta de Servicios del Hospital

7. Realizar la Autoevaluación EFQM de acuerdo con el modelo de Autoevaluación y Mejora del Sistema sanitario Madrileño

8. Obtener las Recertificaciones en Sistema de Gestión de Calidad según la Norma UNE-EN-ISO 9.001: 2008 de Calidad a 51 unidades/servicios.

Certificaciones (año 2010)		
Servicio/Alcance	Norma	Vigencia certificado
ÁREA DE GESTIÓN Y ADMINISTRACION:		
- Asesoría Jurídica	UNE EN ISO 9001:2008	21/06/2013
- Secretariado de Dirección	UNE EN ISO 9001:2008	21/06/2013
- Sistemas de Información	UNE EN ISO 9001:2008	21/06/2013
- Servicio Atención al Usuario	UNE EN ISO 9001:2008	21/06/2013
- Servicio de Gestión Económica	UNE EN ISO 9001:2008	21/06/2013
- Servicio de Informática	UNE EN ISO 9001:2008	21/06/2013
- Servicio de Logística	UNE EN ISO 9001:2008	21/06/2013
- Servicio de RRRHH.	UNE EN ISO 9001:2008	21/06/2013
- Unidad de Calidad	UNE EN ISO 9001:2008	21/06/2013
- Unidad de Comunicación	UNE EN ISO 9001:2008	21/06/2013
- Unidad de Contratación	UNE EN ISO 9001:2008	21/06/2013
- Admisión Y Documentación Clínica	UNE EN ISO 9001:2008	21/06/2013
- Asuntos Generales	UNE EN ISO 9001:2008	21/06/2013
- Biblioteca de Ciencias de la Salud	UNE EN ISO 9001:2008	21/06/2013
- Servicio Técnico	UNE EN ISO 9001:2008	21/06/2013
- Servicio de Hostelería	UNE EN ISO 9001:2008	21/06/2013
SERVICIOS CLÍNICOS:		
- Anestesia y Reanimación	UNE EN ISO 9001:2008	21/06/2013
- Cardiología: Hospitalización y UAR (Unidad de Alta Resolución)	UNE EN ISO 9001:2008	21/06/2013
- Cirugía General y Aparato Digestivo	UNE EN ISO 9001:2008	21/06/2013
- Dermatología	UNE EN ISO 9001:2008	21/06/2013
- Aparato Digestivo	UNE EN ISO 9001:2008	21/06/2013
- Endocrinología y Nutrición	UNE EN ISO 9001:2008	21/06/2013
- Unidad de Valoración y Cuidados Geriátricos	UNE EN ISO 9001:2008	21/06/2013
- Hematología y Hemoterapia	UNE EN ISO 9001:2008	21/06/2013
- Medicina Intensiva	UNE EN ISO 9001:2008	21/06/2013
- Medicina Interna	UNE EN ISO 9001:2008	21/06/2013
- Neumología	UNE EN ISO 9001:2008	21/06/2013
- Neurología	UNE EN ISO 9001:2008	21/06/2013
- Obstetricia y Ginecología	UNE EN ISO 9001:2008	21/06/2013
- Oftalmología	UNE EN ISO 9001:2008	21/06/2013
- Otorrinolaringología	UNE EN ISO 9001:2008	21/06/2013
- Pediatría	UNE EN ISO 9001:2008	21/06/2013
- Reumatología	UNE EN ISO 9001:2008	21/06/2013
- Unidad Hospitalización Breve de Psiquiatría	UNE EN ISO 9001:2008	21/06/2013
- Cirugía Ortopédica y Traumatología	UNE EN ISO 9001:2008	21/06/2013
- Urgencias	UNE EN ISO 9001:2008	21/06/2013
- Alta Resolución	UNE EN ISO 9001:2008	21/06/2013

- Urología	UNE EN ISO 9001:2008	21/06/2013
- Hospital de Día	UNE EN ISO 9001:2008	21/06/2013
- Quirófano	UNE EN ISO 9001:2008	21/06/2013
- UCMA	UNE EN ISO 9001:2008	21/06/2013
SERVICIOS CENTRALES:		
- Central de Esterilización	UNE EN ISO 9001:2008	21/06/2013
- Análisis Clínicos-Bioquímica	UNE EN ISO 9001:2008	21/06/2013
- Anatomía Patológica	UNE EN ISO 9001:2008	21/06/2013
- Farmacia	UNE EN ISO 9001:2008	21/06/2013
- Microbiología y Parasitología	UNE EN ISO 9001:2008	21/06/2013
- Neurofisiología Clínica	UNE EN ISO 9001:2008	21/06/2013
- Prevención de Riesgos Laborales	UNE EN ISO 9001:2008	21/06/2013
- Rehabilitación y Fisioterapia	UNE EN ISO 9001:2008	21/06/2013
- Medicina Preventiva	UNE EN ISO 9001:2008	21/06/2013
- Unidad de Genética	UNE EN ISO 9001:2008	21/06/2013

9. Conseguir la Recertificación del Sistema de Gestión medioambiental de conformidad según la Norma UNE-EN-ISO 14001: 2004 de Gestión Ambiental en todo el Hospital obtenido en el año 2007.

Certificaciones (año 2010)		
Servicio/Alcance	Norma	Vigencia certificado
- Todo el Hospital	UNE EN ISO 14001:2004	09//12/2013

10. Acreditaciones

Acreditaciones existentes a 31 diciembre 2010		
Servicio/Alcance	Fecha acreditación	Vigencia acreditación
- Servicio de Banco de Sangre	2010	2013

11. Mantener y creación de Comisiones, Comités y Grupos de mejora.

12. Participación en Comisiones Clínicas:

Comisiones Clínicas
- Docencia
- Ética de Investigación Clínica
- Formación Continuada
- Comité de Calidad Percibida
- Unidad Funcional de Riesgos Sanitarios
- Unidad Funcional de Gestión Medioambiental

- Contra la violencia
- Prevención tabaquismo

13. Revisar y editar protocolos:

Protocolos editadas y/o revisadas año 2010
- Protocolo para la notificación de valores críticos. Laboratorio de urgencias de bioquímica.
- Protocolo para la notificación de valores críticos. Laboratorio de bioquímica general.
- Revisión y actualización de los perfiles y recursos analíticos. Laboratorio de bioquímica general.
- Guía didáctica para los alumnos que realizan las prácticas en el H.U. Móstoles
- Protocolos de actuación en cirrosis y nutrición
- Cuidados de catéteres venosos centrales(en colaboración con la comisión de infecciones)
- Miniguía de diagnóstico de la hiperferritinemia.
- Miniguía de diagnóstico y tratamiento de la enfermedad por reflujo gastro-esofágico.
- Miniguía de diagnóstico y tratamiento del estreñimiento crónico.
- Miniguía de diagnóstico y tratamiento de la diarrea crónica.
- Protocolo de actuación del servicio de prevención (vigilancia de la salud) en prolongaciones de servicio activo. Mayo 2010.
- Procedimiento de control y coordinación de empresas auxiliares en materia de seguridad, salud y medioambiente. Revisión diciembre 2010.
- Protocolo de atención en Urgencias
- Proceso de derivación de la lumbalgia
- Proceso de derivación del hombro doloroso
- Proceso de derivación del dolor cervicobraquial
- Proceso de derivación del dolor de rodilla dolorosa
- Proceso de atención de ginecológica: detección precoz del cáncer de mama , cervix y embarazo no deseado
- Protocolo de profilaxis de antibióticos en cirugía
- Protocolo de cuidados de cateter central
- Protocolo de anestesia epidural y punción lumbar
- Protocolo para uso compasivo de factor VII en hemorragia incontrolable en trauma/ cirugía

- Programa de manejo de catéteres venosos centrales
- Protocolo de identificación del recién Nacido
- Protocolo de cuidados al neonato.
- Actualización del Protocolo de Carros de Parada

Otras actuaciones relevantes y de interés
- Presentación Guía Práctica de Quirófano
- Presentación Guía de Gestión de Residuos del Hospital Universitario de Móstoles (2ª edición 2010)
- Taller de Ejercicio Seguro
- Plan de Catástrofes y emergencias. Simulacro de incendio
- Contra la violencia: actuemos para detectarla y detenerla (tríptico)
- Deja de fumar por tu salud, por la vida (Tríptico)
- Manual de prevención, diagnóstico y tratamiento de tabaquismo
- Estrategia en salud perinatal: "Mejorando la atención al embarazo, parto, nacimiento y periodo neonatal en el H. U. de Móstoles".
- Estrategia en cardiopatía Isquémica: " Educando en salud cardiovascular en Móstoles"
- Estrategia en Violencia de Género: " Violencia de género: un área dentro de la prevención sanitaria".
- Estrategia en seguridad de Pacientes: "Conciliación farmacoterapéutica e información sobre medicamentos como prevención de eventos adversos en pacientes hospitalizados en el H. U. de Móstoles".

- Realización de Comunicaciones a reuniones científicas y publicación de artículos en revistas científicas.

Ponencias/Comunicaciones		
Título	Congreso/Jornada	Tipo
Sistema de información económica tiempo real	Fundación Signo	Comunicación póster
Implantación del Sistema Gestión Calidad ISO 9901:2000 en el Servicio de Recursos Humanos del Hospital de Móstoles	Fundación Signo	Comunicación póster
Implantación del Sistema Gestión Calidad ISO 9901:2000 en el Servicio de Logística del Hospital de Móstoles	Fundación Signo	Comunicación oral

Implantación de la Unidad Funcional de Gestión Medioambiental en un Hospital de agudos	Congreso SECA. Santiago de Compostela, Octubre 2010	Comunicación póster
Medición de la satisfacción del cliente a través de la evaluación de proveedores internos	Congreso SECA. Santiago de Compostela, Octubre 2010	Comunicación póster
51 recertificaciones en la Norma ISO 9001: experiencia y vivencia de la Unidad de Calidad	Congreso SECA. Santiago de Compostela, Octubre 2010	Ponencia
El hospital Universitario de Móstoles, una apuesta por la calidad: ISO 14001 Medioambiental desde 2007 y 51 Unidades 9001	Congreso SECA. Santiago de Compostela, Octubre 2010	Comunicación oral
Recertificaciones en la Norma ISO 9001: experiencia y vivencia de la Unidad de Calidad	III Jornada Asociación Madrileña de Calidad Asistencial. Alcorcón (Madrid), Noviembre 2010	Ponencia
Implantación de la ISO 9001:2000 en el Servicio de Lógica del H. U. de Móstoles	X Jornada de Gestión y evaluación de costes sanitarios	Comunicación oral
Dehiscencia quirúrgica en cirugía urológica	Día Internacional de la Enfermería H. U. Móstoles. (12 de mayo 2010)	Comunicación oral
Incidente Crítico: (Lio) Lente Intraocular Equivocada	Día Internacional de la Enfermería H. U. Móstoles. (12 de mayo 2010)	Comunicación oral
Comunicación con el Paciente Psiquiátrico	Día Internacional de la Enfermería H. U. Móstoles. (12 de mayo 2010)	Comunicación oral
Valoración del dolor en la Reanimación: La 5ª constante	Día Internacional de la Enfermería H. U. Móstoles. (12 de mayo 2010)	Comunicación oral
Violencia de Género: un problema de Salud	Día Internacional de la Enfermería H. U. Móstoles. (12 de mayo 2010)	Comunicación oral
Cuidados de Enfermería en heridas parpebrales	Día Internacional de la Enfermería H. U. Móstoles. (12 de mayo 2010)	Comunicación oral
Unidad del Dolor Crónico y Agudo	Día Internacional de la Enfermería H. U. Móstoles. (12 de mayo 2010)	Comunicación oral
A propósito de un caso: heridas de difícil cicatrización	Día Internacional de la Enfermería H. U. Móstoles. (12 de mayo 2010)	Comunicación oral
Tratamiento Autólogo en heridas	Día Internacional de la Enfermería H. U. Móstoles. (12 de mayo 2010)	Comunicación oral
Hospital de Día: ese gran desconocido	Día Internacional de la Enfermería H. U. Móstoles. (12 de mayo 2010)	Comunicación oral
Hacia una nueva enfermería en el Espacio Europeo de Educación Superior	Día Internacional de la Enfermería H. U. Móstoles. (12 de mayo 2010)	Ponencia
Melanoma vulvar: caso clínico	Día Internacional de la Enfermería H. U. Móstoles. (12 de mayo 2010)	Comunicación póster

Lactancia en partos múltiples	Día Internacional de la Enfermería H. U. Móstoles. (12 de mayo 2010)	Comunicación póster
Seguridad en el uso del medicamento	III Jornada Nacional de Auxiliares de Enfermería. H. U. Móstoles (11 junio 2010)	Ponencia
Papel de la auxiliar de enfermería en el servicio de farmacia	III Jornada Nacional de Auxiliares de Enfermería. H. U. Móstoles (11 junio 2010)	Comunicación oral
Papel de la auxiliar de enfermería en el laboratorio de farmacia	III Jornada Nacional de Auxiliares de Enfermería. H. U. Móstoles (11 junio 2010)	Comunicación oral
Abordaje del paciente psiquiátrico durante el aseo personal	III Jornada Nacional de Auxiliares de Enfermería. H. U. Móstoles (11 junio 2010)	Comunicación oral
La integridad cutánea del paciente quirúrgico	III Jornada Nacional de Auxiliares de Enfermería. H. U. Móstoles (11 junio 2010)	Comunicación oral
Actuación de la auxiliar de enfermería en la prueba de microtoma sanguínea en el feto durante el trabajo de parto	III Jornada Nacional de Auxiliares de Enfermería. H. U. Móstoles (11 junio 2010)	Comunicación oral
Vivencias de la auxiliar de enfermería en la Unidad de Oncología.	III Jornada Nacional de Auxiliares de Enfermería. H. U. Móstoles (11 junio 2010)	Comunicación oral
"Movilización precoz en pacientes con cesárea"	III Jornada Nacional de Auxiliares de Enfermería. H. U. Móstoles (11 junio 2010)	Comunicación póster
La intimidad en una Unidad de Reanimación	III Jornada Nacional de Auxiliares de Enfermería. H. U. Móstoles (11 junio 2010)	Comunicación póster
Usurpación del poder de las mujeres en la atención al parto a lo largo de la historia.	I Jornada de Matrona. H. U. Móstoles (22 octubre 2010)	Ponencia
Opinión y expectativas de las matronas sobre la prescripción	I Jornada de Matrona. H. U. Móstoles (22 octubre 2010)	Comunicación oral
Situación actual de la recogida de sangre de cordón umbilical	I Jornada de Matrona. H. U. Móstoles (22 octubre 2010)	Comunicación oral
Percepción afectivo sexual de la mujer menopáusica	I Jornada de Matrona. H. U. Móstoles (22 octubre 2010)	Comunicación oral
Grado de satisfacción de gestantes en periodo expulsivo en diferentes posiciones en comparación con la posición estática de litotomía	I Jornada de Matrona. H. U. Móstoles (22 octubre 2010)	Comunicación oral
"La matrona, autonomía profesional...., debate abierto en la Comunidad Autónoma de Madrid"	I Jornada de Matrona. H. U. Móstoles (22 octubre 2010)	Comunicación oral
Lactancia materna en la cultura china	I Jornada de Matrona. H. U. Móstoles (22 octubre 2010)	Comunicación oral
Información genética a la mujer gestante	I Jornada de Matrona. H. U. Móstoles (22 octubre 2010)	Comunicación oral
Estrategia de actuación de la matrona en el duelo perinatal	I Jornada de Matrona. H. U. Móstoles (22 octubre 2010)	Comunicación oral

Enfermería y paciente. Cuestiones prácticas de bioética y derecho sanitario	III Jornada Nacional de Enfermería. H. U. Móstoles (19 noviembre 2010)	Ponencia
Abordaje y tratamiento del pie diabético	III Jornada Nacional de Enfermería. H. U. Móstoles (19 noviembre 2010)	Ponencia
Utilización de cremas y pomadas en la prevención y cuidado de heridas	III Jornada Nacional de Enfermería. H. U. Móstoles (19 noviembre 2010)	Ponencia
Cuidados de enfermería en una herida compleja: necrosis del músculo glúteo secundaria a una inyección intramuscular	III Jornada Nacional de Enfermería. H. U. Móstoles (19 noviembre 2010)	Ponencia
Aplicación de nuevas terapias en el tratamiento de heridas: gangrena de Fournier	III Jornada Nacional de Enfermería. H. U. Móstoles (19 noviembre 2010)	Ponencia
Proceso evolutivo de la Comisión de Curas en el H.U. Móstoles y descripción de los logros obtenidos	III Jornada Nacional de Enfermería. H. U. Móstoles (19 noviembre 2010)	Ponencia
La visita en la Unidad de Reanimación percepción de los familiares	III Jornada Nacional de Enfermería. H. U. Móstoles (19 noviembre 2010)	Comunicación póster
Postura y movilización del paciente en la unidad de reanimación	III Jornada Nacional de Enfermería. H. U. Móstoles (19 noviembre 2010)	Comunicación póster
Aloinmunización eritrocitaria postransfusión.	V Congreso de la Asociación Madrileña de Hematología y Hemoterapia.	Ponencia
Linfoma del manto, variante blástica, con recaída en SNC.	V Congreso de la Asociación Madrileña de Hematología y Hemoterapia.	Ponencia
Development of a specific questionnaire to assess treatment adherence of patients with HCV Infection. Adhepta Study [Poster, Abstract Id:Pin59,	13 TH Annual european Congress of the International Society for Pharmacoeconomics and research	Comunicación póster
Utilidad de la beclometasona dipropionato (bdp) oral como tratamiento para la inducción de la remisión en colitis ulcerosa activa en la práctica clínica.	XIX Congrés de la Societat Catalana de Digestologia. Tarragona, del 23 al 30-01-2010).	Comunicación oral
Utilidad de dipropionato de beclometasona vía oral para inducir el proceso de remisión en pacientes con colitis ulcerosa activa: resultados del estudio de reclicu.	XIII Reunión Nacional de la Sociedad Española de Gastroenterología, Madrid (del 11 al 12-03-2010).	Comunicación oral
"Puesta en marcha de una unidad de cirugía oncoplástica y reconstrucción mamaria desde un servicio de cirugía general: la lucha contra los elementos"	En el "V Curso de cirugía oncoplástica y reconstrucción mamaria para cirujanos generales". Ciudad Real	Comunicación oral
"Errores y soluciones en cirugía reconstructiva de la mama".	En el "V Curso de cirugía oncoplástica y reconstrucción mamaria para cirujanos generales". Ciudad Real	Comunicación oral

"NIPHS. No insulinoma pancreatogeus hipoglucemia síndrome".	"II Simposium: cirugía del sistema endocrino". Hospital 12 de Octubre. Madrid	Comunicación oral
Tumor mesenquimal: causa de intestino corto.	Congreso Nacional de la SEEN, 2011	Comunicación oral
"Salud mental y capacidad laboral"	IV Congreso Nacional de los Servicios de Prevención de Riesgos Laborales en el ámbito sanitario. Hospital Universitario 12 de Octubre. Madrid	Comunicación oral
"Propuesta de plan de gestión de mobbing en trabajadores del ámbito sanitario"	IV Congreso Nacional de los Servicios de Prevención de Riesgos Laborales en el ámbito sanitario. Hospital Universitario 12 de Octubre. Madrid	Comunicación oral
Asociación entre la formación de autoanticuerpos y la transfusión de concentrados de hematies	LII Reunión Nacional de la SEHH	Ponencia
Casos clínicos sobre interferencias analíticas	Curso Seguridad del Paciente en los Laboratorios Clínicos. Hospital de Basurto (1-10-2010).	Ponencia
Errores en la fases analítica	Curso de seguridad del Paciente en los laboratorios. Club Antares. Sevilla, (19-03-2010)	Ponencia
Pacientes con hallazgos de células tumorales en el sedimento urinario ¿cada vez más jóvenes?	XVII Reunión de la Sociedad Andaluza de Análisis Clínicos, (11 y 12-03-2010)	Comunicación póster
Seguimiento de los pacientes con síndrome metabólico a insuficiencia renal crónica mediante microalbuminuria	XVII Reunión de la Sociedad Andaluza de Análisis Clínicos, (11 y 12-03-2010)	Comunicación póster
Hiperuricemia como factor de riesgo en el síndrome metabólico	XVII Reunión de la Sociedad Andaluza de Análisis Clínicos, (11 y 12-03-2010)	Comunicación póster
Cirugía metabólica: técnicas restrictivas o malabsortivas	XII Congreso de la Sociedad Española de Cirugía de la Obesidad. Valencia, (10 al 12-03-2010).	Comunicación póster
Disfunción hepática, obesidad mórbida y cirugía metabólica	XII Congreso de la Sociedad Española de Cirugía de la Obesidad. Valencia, (10 al 12-03-2010).	Comunicación póster
Corteza suprarrenal, tensión arterial, obesidad mórbida y cirugía metabólica.	XII Congreso de la Sociedad Española de Cirugía de la Obesidad. Valencia, (10 al 12-03-2010).	Comunicación póster
Diagnostic accuracy of anti-cyclic citrullinated peptide antibody and rheumatoid factor for reumatoid	7 TH Internacional Congress on Autoimmunity (Ljubljana, Slovenia, 5-9-5-	Comunicación póster

arthritis: multicentric study.	2010).	
Recommendations for the use of ANAs in detecting Systemic Autoimmune diseases.	7 TH Internacional Congress on Autoimmunity (Ljubljana, Slovenia, 5-9-5-2010).	Comunicación póster
Utilidad de los parámetros habituales para discriminar los derrames pleurales tuberculosos de los derrames no tuberculosos con elevada actividad de adenosina deaminasa.	III Congreso nacional del laboratorio Clínico. Zaragoza, (20 y 22-10-2010)	Comunicación póster
Validez diagnóstica de adenosina deaminasa y cultivo de micobacterias en líquido pleural para el diagnóstico del derrame tuberculoso. Experiencia de 10 años.	III Congreso nacional del laboratorio Clínico. Zaragoza, (20 y 22-10-2010)	Comunicación póster
Validez diagnóstica del péptido citrulinadno y el factor reumatoide en la artritis reumatoide: estudio multicéntrico.	III Congreso nacional del laboratorio Clínico. Zaragoza, (20 y 22-10-2010)	Comunicación póster
Consejo genético	Universidad Alfonso X El Sabio (08-02-2010)	Ponencia
Quiste dermoide intraorbitario.	XXXIII Reunión anual de la SEAP, Madrid (4 y 5-02-2010).	Comunicación póster
Nesidioblastosis en el adulto.	XXXIII Reunión anual de la SEAP, Madrid (4 y 5-02-2010).	Comunicación póster
Linfoma primario cutáneo tipo pierna.	X Reunión territorial de la SAEP, Hospital Henares, Madrid (mayo 2010).	Comunicación oral
Gestante a término con fiebre de 72 horas de evolución.	Reunión territorial de la SEAP, Hospital del Norte, Madrid (noviembre 2010).	Comunicación oral
HPV prevalence and type distribution in cervical adenocarcinoma: results from a multinational epidemiological study in Europe.	IGCS 13 th Biennial Meeting HERACLES-SCALE study group contributing authors. Prague, República Checa, (del 23 al 26-11-2010).	Comunicación póster
Human papillomavirus type distribution in cervical neoplasia: results from two parallel epidemiological studies in women with high -grade cervical intraepithelial neoplasia and invasive cervical cancer in Europe.	W. Tjalma on behalf of the HERACLES-SCALE study group. Montreal, Canadá (del 3 al 8/07/2010).	Comunicación oral
"Valoración del enfermo mental, durante la higiene"	XXVII Congreso Nacional de Enfermería de Salud Mental, Logroño (del 14 al 16/04/2010).	Comunicación oral
"Implantación de los Registros Especiales de Enfermería en el HUM"	Congreso Nacional de Supervisores de Enfermería: Enfermer@s Gestoras, Bilbao (mayo 2010)	Comunicación póster

Protocolo de la revisión de cadera del adulto joven.	Congreso nacional de traumatología y ortopedia. Abril 2010 San Sebastian	Comunicación póster
Utilidad de un manual de quirófano para enfermería como estrategia de mejora de la seguridad del paciente, objetivo prioritario en la política de calidad del sistema sanitario	Congreso Nacional de Cirugía IFEMA. Madrid, (9,10 y 11 de noviembre 2010)	Comunicación póster
Plan de cuidados en quirófano para pacientes de cirugía bariátrica	Congreso Nacional de Cirugía IFEMA. Madrid, (9,10 y 11 de noviembre 2010)	Comunicación póster
III Jornada Nacional de Aux de Enfermería H. Univ. Mostoles.		Comunicación póster
Situación actual de las infecciones de partes blandas	XIV Congreso Sociedad Española de Enfermedades Infecciosas y Microbiología Clínica, Barcelona (del 19 al 22 mayo 2010)	Ponencia
Estudio de la susceptibilidad de <i>Campylobacter jejuni</i> frente a eritromicina y ciprofloxacino mediante el método de difusión.	XIV Congreso Sociedad Española de Enfermedades Infecciosas y Microbiología Clínica, Barcelona (del 19 al 22 mayo 2010)	Comunicación oral
Identificación rápida de especies de corinebacterias frecuentemente aisladas en clínica mediante el sistema automatizado VITEK-2 ANC	XIV Congreso Sociedad Española de Enfermedades Infecciosas y Microbiología Clínica, Barcelona (del 19 al 22 mayo 2010)	Comunicación oral
Prevalencia de especies de levaduras en infección fúngica invasiva y en muestras de vigilancia de pacientes críticos (2009). Sensibilidad de los aislados a anidulafungina y caspofungina.	XIV Congreso Sociedad Española de Enfermedades Infecciosas y Microbiología Clínica, Barcelona (del 19 al 22 mayo 2010)	Comunicación oral
Estudio prospectivo de episodios de candidiasis vulvovaginal	XIV Congreso Sociedad Española de Enfermedades Infecciosas y Microbiología Clínica, Barcelona (del 19 al 22 mayo 2010)	Comunicación oral
¿Es apropiado solicitar sistemáticamente coprocultivos seriados de todos los pacientes con gastroenteritis?	XIV Congreso Sociedad Española de Enfermedades Infecciosas y Microbiología Clínica, Barcelona (del 19 al 22 mayo 2010)	Comunicación oral
Valor predictivo de los síntomas para el diagnóstico etiológico de las infecciones vaginales	XIV Congreso Sociedad Española de Enfermedades Infecciosas y Microbiología Clínica, Barcelona (del 19 al 22 mayo 2010)	Comunicación oral
Disease associations amongst bloodstream infections (BSI) caused by the new species included in the <i>Streptococcus bovis</i> taxonomic group.	20º Congreso Europeo de Microbiología Clínica y Enfermedades Infecciosas (ECMMID), Viena, (del 10-13	Comunicación oral

	Abril 2010)	
Extended-spectrum betalactamase-producing <i>Enterobacteriaceae</i> : diagnostic performance of the chromogenic medium Brilliance-ESBL (Oxoid)	21º Congreso Europeo de Microbiología Clínica y Enfermedades Infecciosas (ECMMID), Viena, (del 10-13 Abril 2010)	Comunicación oral
"Monitorización de la presión arterial por técnicas no invasivas e invasivas".	Curso de Actualización en técnicas de Reanimación para Enfermería. Hospital Universitario 12 de Octubre.	Ponencia
Plan de Reanimación Cardiopulmonar del Hospital Universitario De Móstoles: Implantación del Nuevo Protocolo De Revisión del Carro De Parada	XXXVI Congreso Nacional de la SEIUC, Málaga (del 13 al 16 junio 2010)	Comunicación póster
Implantación de Los Registros Especiales de Enfermería en el Hospital Universitario de Móstoles. Análisis de Resultados	XXI JORNADAS NACIONALES de Supervisión de Enfermería. ENFERMERAS GESTORAS. Bilbao, (26,27 y 28 de mayo 2010)	Comunicación póster
¿Qué Acciones Hemos Llevado A Cabo en el Hospital Universitario de Móstoles (HUM) Sobre Seguridad Del Paciente?	XXI JORNADAS NACIONALES de Supervisión de Enfermería. ENFERMERAS GESTORAS. Bilbao, (26,27 y 28 de mayo 2010)	Comunicación póster
Aplicación de la Guía y Método de la Secretaria de Dirección en el Hospital Universitario de Móstoles	II Congreso Nacional de Administrativos de la Salud, Cuenca (del 18 al 21 Mayo 2010)	Comunicación oral
Sistema de Gestión de las Comisiones Clínicas a través del equipo de Secretariado de Dirección	II Congreso Nacional de Administrativos de la Salud, Cuenca (del 18 al 21 Mayo 2010)	Comunicación póster
Tratamiento del Dolor Lumbar Crónico: Cateter Epidural con bomba de PCA.	XXVI Jornadas de Enfermería En Traumatología y Cirugía Ortopédica celebradas en Ibiza los días 19, 20 Y 21 de Mayo De 2010	Comunicación oral
El dolor postquirúrgico.	XXVI Jornadas de Enfermería En Traumatología y Cirugía Ortopédica celebradas en Ibiza los días 19, 20 Y 21 de Mayo De 2010	Comunicación póster
Variabilidad fenotípica en el Síndrome de Marfan	III Jornada Interhospitalaria	Comunicación oral

15. Elaboración del Plan Estratégico de Investigación
16. Revisar el Plan de Acogida para Profesionales
17. Realizar el seguimiento del estudio de infección de heridas quirúrgicas
18. Realizar el estudio de resistencia de patógenos bacterianos en el hospital.
19. Realizar el Manual de recogida de muestras microbiología clínica.
20. Planificar e impartir formación a los profesionales del centro

Actividades de Formación organizados por el centro		
Título	Tipo Actividad	Dirigido a:
Curso EFQM	Curso	Directivos, Jefes Servicios, Supervisores y Puestos intermedios de Servicios administrativos
Bioética y derecho sanitario	Curso	Médicos y enfermeras
Introducción al coaching para profesionales sanitarios	Curso	Médicos y enfermeras
Curso de interpretación de ECG (arritmias)	Curso	Médicos y enfermeras
Escritura científica	Curso	Médicos y enfermeras
Estadística aplicada a ciencias de la salud: SPSS (intermedio-avanzado)	Curso	Médicos y enfermeras
Resolución de conflictos en el ámbito laboral sanitario	Curso	Médicos y enfermeras
Curso de Formación y Actualización en Enfermería -Sesiones generales 1º trimestre	Sesiones	Enfermeras y otras profesiones sanitarias
Curso de Formación y Actualización en Enfermería -Sesiones Generales 2º trimestre	Sesiones	Enfermeras y otras profesiones sanitarias
La Auxiliar de Enfermería: Pacientes hospitalizados	Curso	Otras profesiones sanitarias
Manejo de urgencias psiquiátricas en enfermería	Curso	Enfermeras
Curso de Formación y Actualización en Enfermería -Sesiones Generales 4º trimestre	Sesiones	Enfermeras y otras profesiones sanitarias
Fisioterapia Respiratoria en Unidades Críticas	Curso	Otras profesiones sanitarias
Valores bioquímicos de las alteraciones de la fertilidad	Curso	Enfermeras

Manutención manual de enfermos y personas discapacitadas (1º ed)	Curso	Otras profesiones sanitarias y profesionales no sanitarios
Manutención manual de enfermos y personas discapacitadas (2º ed)	Curso	Otras profesiones sanitarias y profesionales no sanitarios
Inteligencia emocional para profesionales sanitarios	Curso	Enfermeras y otras profesiones sanitarias
Cuidador, cuídate (Edición 01)	Curso	Enfermeras y otras profesiones sanitarias
Cuidador, cuídate (Edición 02)	Curso	Enfermeras y otras profesiones sanitarias
Taller de risoterapia y gestión del estrés	Seminario/Taller	Enfermeras y otras profesiones sanitarias
Reanimación Cardiopulmonar Avanzada	Curso	Médicos
Curso de Formación y Actualización en Medicina -Sesiones generales 1º trimestre	Sesiones	Médicos
Curso de Formación y Actualización en Medicina -Sesiones Generales 2º trimestre	Sesiones	Médicos
Curso de Formación y Actualización en Medicina -Sesiones Generales 4º trimestre	Sesiones	Médicos
Curso de Formación y Actualización en Enfermería -Sesiones Generales 1º trimestre	Sesiones	Enfermería
Curso de Formación y Actualización en Enfermería -Sesiones Generales 2º trimestre	Sesiones	Médicos
Curso de Formación y Actualización en Enfermería -Sesiones Generales 4º trimestre	Sesiones	Médicos
Manejo del dolor agudo	Curso	Médicos y enfermeras
Farmacoterapia en el paciente anciano	Curso	Médicos
Jornadas formativas sobre tabaquismo pasivo	Seminario/Taller	Médicos y enfermeras
Curso de cuidados paliativos	Curso	Médicos y enfermeras
Taller de espirometrías	Seminario/Taller	Médicos y enfermeras
Abordaje trastornos conducta alimentaria	Curso	Médicos y enfermeras
Manejo de Catéteres Venosos Centrales	Curso	Médicos y enfermeras
Manejo de Citotóxicos	Curso	Médicos y enfermeras
Reanimación Cardiopulmonar Básica (Ed. I)	Curso	Otras profesiones sanitarias y profesionales no sanitarios
Reanimación Cardiopulmonar Básica Instrumental (Ed. I)	Curso	Enfermeras
Reanimación Cardiopulmonar Avanzada	Curso	Médicos y enfermeras

Lectura básica de ECG para enfermería	Curso	Enfermeras
Reanimación Cardiopulmonar Básica (Ed. II)	Curso	Otras profesiones sanitarias y profesionales no sanitarios
Reanimación Cardiopulmonar Básica Instrumental (Ed.II)	Curso	Enfermeras
Reanimación Cardiopulmonar Pediátrica	Curso	Médicos y enfermeras
Formación de Tutores	Curso	Médicos y enfermeras
Manejo de situaciones críticas en el paciente quirúrgico	Curso	Enfermeras
Gestión de riesgos sanitarios, seguridad en el uso del medicamento	Curso	Enfermeras
Listado de Verificación Quirúrgica	Curso	Médicos y enfermeras
Toma de muestras en el banco de Sangre	Curso	Enfermeras
Tratamiento del Dolor Crónico y Agudo	Curso	Médicos y enfermeras

21. Organizar los premios de calidad a trabajos científicos:

Jornadas y Premios de calidad organizados
Tercer Concurso de Ideas Medioambientales para Profesionales: "En el Hospital trabajamos por tu salud y la del medioambiente"
Tercer Concurso de Dibujo para prevenir el tabaquismo entre escolares de secundaria "En Móstoles nos divertimos sin tabaco".
Jornada de Tabaquismo. Sesión del día mundial sin tabaco. II Concurso de dibujo escolar - Nos divertimos sin tabaco - entrega de premios y exposición de trabajos
Jornada de entrega de Certificaciones de ISO 9001 (junio 2010)
Día Internacional de la Enfermería. Servir a la comunidad y garantizar la calidad: Las enfermeras en la vanguardia de los cuidados de las enfermedades crónicas (12 Mayo 2010).
Día Mundial Higiene de manos (5 Mayo 2010)
Acto de recepción y despedida a especialistas en formación (20 mayo 2010)
Día mundial sin tabaco "género y tabaco; la promoción del tabaco dirigida a las mujeres" OMS, 2010 (31 mayo 2010)
Jornada Medioambiental. II Concurso de dibujo escolar ¿ Qué podemos hacer por el futuro del Planeta ? Entrega de premios y exposición de trabajos de los escolares de Móstoles (1de junio 2010)
III Jornada Nacional de Auxiliares de Enfermería. Humanización de los cuidados.(11junio 2010)

Premio a la mejor comunicación en formato póster categoría Estudiantes de Auxiliares de enfermería (III Jornada nacional de Auxiliares de Enfermería del H. Móstoles)
I Jornada de Matronas. Autonomía profesional en el ámbito de la Comunidad de Madrid (22-10-2010).
Premio a la mejor comunicación en formato póster categoría Residentes (I Jornada de Matrona).
Jornadas formativas en tabaquismo pasivo (28 octubre 2010)
III jornada Nacional de enfermería. Conocimientos, tecnologías y cuidados. (19 noviembre 2010)
Premio a la mejor comunicación en formato póster categoría estudiantes de enfermería (III Jornada Nacional de Enfermería del H. Móstoles)
Cine foro "te doy mis ojos". Día internacional para la eliminación de la violencia contra la mujer. (24 noviembre 2010)
I Jornada de Gestión de equipos directivos de la Comunidad de Madrid (13 DICIEMBRE 2010).
BECA por la asistencia a cursos para los profesionales de la División de Enfermería
BECA por la asistencia a cursos para los profesionales de la División Médica
BECA por la asistencia a cursos para el Administrativo/Gestión
Ayuda a comunicaciones orales/póster presentados en congresos para el Administrativo/Gestión
Ayuda a comunicaciones orales/póster presentados en congresos para la División Médica
Ayuda a comunicaciones orales/póster presentados en congresos para los profesionales de la División de Enfermería
Premios a las mejores publicaciones para los profesionales de la División de Enfermería.
Premios a las mejores publicaciones para los profesionales de la División Médica
Premios a las mejores publicaciones/proyectos para el personal Administrativo/Gestión

22. Premios y reconocimientos recibidos:

Premios y reconocimientos recibidos año 2010
TOP 20 Gestión Sanitaria dentro de la categoría de Grandes Hospitales Generales
Best in Class a la mejor Especialidad en Atención al paciente en psiquiatría: Unidad de Hospitalización Breve de Psiquiatría (17/11/2010)
Nominaciones al premio Best in Class al Servicio de Farmacia
Mejor experiencia en Calidad 2010. Congreso SECA con la Ponencia: " 51 recertificaciones en la Norma ISO 9001: experiencia y vivencia de la Unidad de Calidad" . Santiago de Compostela, octubre 2010.

23. Evaluar la percepción del profesional

Encuestas realizadas a Profesionales
1.-Encuesta de satisfacción del Servicio de Asuntos Generales
2.-Encuesta de satisfacción del Servicio de Prevención de Riesgos Laborales
3.-Encuesta de satisfacción del Servicio de Farmacia
4.-Encuesta de satisfacción del Laboratorio de Genética
5.-Encuesta de satisfacción del Servicio de Anatomía Patológica
6.-Encuesta de satisfacción del Servicio de Laboratorio de Urgencias de Bioquímica
7.-Encuesta de satisfacción del Servicio de Análisis Clínicos
8.-Encuesta de satisfacción del Servicio de Neurofisiología Clínica
9.-Encuesta de satisfacción del Servicio de Microbiología y Parasitología
10.-Encuesta de satisfacción del Servicio de Hematología y Servicio de Transfusión
1.-Encuesta de satisfacción de Dietética
11.-Encuesta de satisfacción de la Central de Esterilización
12.-Encuesta de satisfacción de La Unidad de Calidad
13.-Encuesta de satisfacción de La Unidad de Comunicación
14.-Encuesta de satisfacción de la Asesoría Jurídica
15.-Encuesta de satisfacción del Servicio de Recursos Humanos
16.-Encuesta de satisfacción del secretariado de Dirección
17.-Encuesta de satisfacción del Servicio de Quirófano
18.-Encuesta de satisfacción del Servicio de UCMA
19.-Encuesta de satisfacción de Endoscopias
20.-Encuesta de satisfacción del Servicio Anestesia y Reanimación
21.-Encuesta de satisfacción de la Unidad de Biblioteca
22.-Encuesta de satisfacción del Servicio de Admisión y Documentación Clínica
23,- Encuesta de satisfacción del Servicio Técnico
24,- Encuesta de satisfacción de la Unidad de Contratación Administrativa
25,- Encuesta de satisfacción del Servicio de Hostelería
26,- Encuesta de satisfacción del Servicio de Informática

27,- Encuesta de satisfacción del Servicio de Sistemas de Información
28,- Encuesta de satisfacción del Servicio de Logística
29,- Encuesta de satisfacción del Servicio de Atención al Usuario
30,- Encuesta de satisfacción del Servicio Técnico
A otros Colectivos:
30,- Encuesta de satisfacción del servicio de Gestión Económica a Proveedores Externos

Reclamaciones

Presentadas	Contestadas en menos de 30 días	Contestadas en más de 30 días
Hospital 1371	100%	0%
C. De Palma 861	100%	0%

Reingresos

0-24 horas	0-48 horas	0-7 días	0-30 días	Reingresos urgentes < 30 días por un mismo proceso o proceso relacionado	>30 días
22	189	617	1766	816	1859

Continuidad Asistencial

SOLICITUD DE CONSULTAS Y PRUEBAS DE ATENCIÓN ESPECIALIZADA POR ATENCIÓN PRIMARIA

	% Total
Cardiología	3,52%
Dermatología	13,65%
M. Digestiva	4,70%
Endocrinología y Nutrición	2,75%
Geriatría	0,29%
Hematología y Hemoterapia	0,48%
M. Interna	0,54%
Neumología	1,68%
Neurología	4,81%
Oncología	0,03%
Psiquiatría	3,86%
Rehabilitación	2,00%
Reumatología	4,32%
Otras Médicas	0,08%
Cirugía General	6,01%
Urología	5,08%
Traumatología	12,18%
Otorrinolaringología	8,53%
Oftalmología	12,04%
Ginecología	9,85%
Anestesiología	0,00%
Área Pediátrica	1,38%
Área Obstétrica	2,23%
TOTAL	100,00%
Ecografías	93,97%
Mamografías	0,00%
T.C.	6,03%
TOTAL	100,00%

Formación Continuada

Nº SESIONES CLÍNICAS

Nombre comisión	Integrantes	Nº Reuniones
COMISIÓN DE CURAS	17	4
COMISIÓN DE PLANES DE CUIDADOS	18	3
COMISIÓN DE LACTANCIA MATERNA	16	3
COMISIÓN DE DOCENCIA	17	5
COMISIÓN DE INFECCIÓN HOSPITALARIA, PROFILAXIS Y POLÍTICA ANTIBIÓTICA	23	5
COMISIÓN DE FARMACIA	18	4
COMISIÓN DE HEMOTERAPIA	12	2
COMISIÓN DE HISTORIAS CLÍNICAS	13	3
COMISIÓN DE FORMACIÓN CONTINUADA	15	1
COMISIÓN DE INVESTIGACIÓN	12	1
COMISIÓN CONTRA LA VIOLENCIA	16	4
COMISIÓN PREVENCIÓN TABAQUISMO	11	2
COMISIÓN DE BIBLIOTECA	12	3
COMISIÓN DE TEJIDOS Y TUMORES	15	1
COMITÉ ÉTICO DE INVESTIGACIÓN CLÍNICA	16	10
COMITÉ DE CALIDAD PERCIBIDA	7	4
UNIDAD FUNCIONAL DE GESTIÓN DE RIESGOS SANITARIOS	12	6
UNIDAD FUNCIONAL DE GESTIÓN DE MEDIOAMBIENTE	8	5
COMISIÓN DE ÉTICA ASISTENCIAL	10	9
COMITÉ TÉCNICO QUIRÚRGICO	20	19
COMITÉ TÉCNICO CLÍNICO	25	9
COMITÉ TÉCNICO SERVICIOS CENTRALES	21	9

INVESTIGACIÓN

Ensayos Clínicos	Financiador	Importe Financiación	Área Temática
Tratamiento selectivo en cáncer colorrectal: selección de capecitabina o 5-fluorouracilo para ser combinados con oxaliplatino o irinotecan como quimioterapia en combinación con bevacizumab en primera línea en cáncer colorrectal avanzado (SETTIC)	Grupo de Tratamiento de los Tumores Digestivos	3.500,00	Cáncer
Eficiencia de Sekivar comparado con la combinación Perindopril/Amlodipino sobre la Presión Arterial Central en pacientes con hipertensión moderada a severa - SEVITENSION	Sankyo Pharma España, S.A	101.500,00	Cardiovascular
Evaluación de la respuesta a etoricoxib en pacientes con Espondilitis Anquilosante (EA) e inadecuada respuesta a ≥ 2 AINES"	Fundación Española de Reumatología	4.000,00	Enfermedades Crónicas Reumatología
Artritis de cadera asociada a la EA. Eficacia y seguridad del tratamiento precoz con Infliximab (Remicade)	Schering-Plough	5.400,00 CANCELADO	Enfermedades Crónicas Reumatología
Ensayo clínico, aleatorizado, controlado doble ciego, multicéntrico para evaluar la eficacia y seguridad del bevacizumab (avastin R, Genentech, Inc.) VS Ranibizumab (lucentisR, Genentech, Inc.) intravítreos en la degeneración macular asociada a la edad.	Fundación para la Investigación Biomédica Hospital Universitario de Getafe	0,00	Enfermedades Crónicas Oftalmología
Estudio multicéntrico, aleatorizado, doble ciego y controlado con placebo en pacientes con diabetes tipo II con riesgo de enfermedad cardiovascular en tratamiento con Tiazolidindiona o placebo y Vitamina D o placebo.	Glaxosmithkline, S.A.	Pendiente	Enfermedades Crónicas Diabetes
Estudio piloto fase II aleatorizado, multicéntrico para evaluar la seguridad y eficacia del tratamiento de mFOLFOX-6 más cetuximab frente a un tratamiento inicial con mFOLFOX-6 más cetuximab (por 8 ciclos) seguido de mantenimiento exclusivo con cetuximab como primera línea de tratamiento, en pacientes con cáncer colorrectal metastático (CCRm) y tumores KRAS nativo.	Grupo Español de Tratamiento de Tumores Digestivos.	5.250,00	Cáncer
Ensayo de extensión de 26 semanas de duración, controlado, abierto, multicéntrico, multinacional, con ajuste de dosis para comparar la eficacia y la seguridad de SIBA e insulina glargina una vez al día en régimen bolo-basal con insulina aspart como insulina en las comidas +- metformina	Novo Nordisk A/S	12.857,07	Enfermedades Crónicas Diabetes

<p>+/- pioglitazona en pacientes con diabetes tipo 2 después de un periodo de tratamiento previo de 52 semanas con SIBA o insulina glargina, ambas con insulina aspart como insulina en las comidas, +/- metformina +/- pioglitazona en el ensayo NN1250-3582.</p>			
<p>Ensayo Clínico abierto, no aleatorizado, en fase II, de tratamiento secuencial con Taxotere (T) seguido de Myocet y Ciclofosfamida (MC), como tratamiento antineoplásico primario en pacientes con cáncer de mama de nuevo diagnóstico Her 2 Neg"</p>	<p>Grupo Gallego de Investigación Oncológica (GGIO)</p>	<p>Pendiente</p>	<p>Cáncer</p>
<p>Ensayo multicéntrico, aleatorizado, doble ciego, con grupos paralelos, controlado con placebo, en fase III, de eficacia y seguridad en 3 grupos de dosis fija de CT-5214 (S-mecamilamina) como complemento a un antidepresivo en pacientes con trastorno depresivo mayor que muestran una respuesta inadecuada al tratamiento antidepresivo.</p>	<p>AstraZeneca AB</p>	<p>23.672,00</p>	<p>Enfermedades Crónicas Salud Mental</p>
<p>Estudio multicéntrico, aleatorizado, doble ciego, de grupos paralelos, controlado con placebo y grupo activo (abierto), de 26 semanas de duración, para evaluar la eficacia, seguridad y tolerabilidad de QVA149 (110/50 ug q.d.) en pacientes con enfermedad pulmonar obstructiva crónica (EPOC) de moderada a grave.</p>	<p>Novartis Farmaceutica, S.A.</p>	<p>61.885,71</p>	<p>Enfermedades Crónicas EPOC</p>
<p>LEADER: Efecto y acción de la liraglutida en la diabetes: evaluación de los resultados de criterios de valoración cardiovasculares. Estudio a largo plazo, multicéntrico, internacional, aleatorizado, doble ciego y controlado con placebo para determinar los efectos de la liraglutida sobre los episodios cardiovasculares.</p>	<p>Novo Nordisk pharma, S.A.</p>	<p>152.855,00</p>	<p>Enfermedades Crónicas Diabetes</p>
<p>Estudio fase IIb, aleatorizado, observador ciego, controlado con placebo, multicéntrico, de vacunación primaria/recuerdo terapéutica para evaluar la eficacia y seguridad de la vacuna F4co/AS01B, administrada por vía intramuscular de acuerdo con un esquema de dos dosis (0, 4 semanas) o de tres dosis (0, 4, 28 semanas) en sujetos infectados por el VIH-1 de 18 a 55 años de edad y sin tratamiento antirretroviral previo.</p>	<p>Glaxosmithkline, S.A.</p>	<p>19.440,00</p>	<p>Enfermedades Crónicas VIH</p>
<p>Estudio de Fase III aleatorizado, doble ciego, para evaluar la seguridad y eficacia de 50 mg una vez al día de GSK1349572 frente a 400 mg dos veces al día de Raltegravir, ambos administrados en combinación con una terapia de base seleccionada por el investigador durante 48</p>	<p>ViiV Healthcare, S.L.</p>	<p>17.500,00</p>	<p>Enfermedades Crónicas VIH</p>

semanas en sujetos adultos infectados por el VIH-1, que han recibido tratamiento antirretroviral previo con la excepción de un inhibidor de la integrasa.			
Estudio Fase III, aleatorizado, doble ciego, para evaluar la eficacia y la seguridad de 50 mg de GSK1349572 una vez al día, frente a 400 mg de raltegravir dos veces al día, ambos administrados con una combinación doble, a dosis fija, de inhibidores de la transcriptasa inversa análogos de los nucleósidos durante un período de 96 semanas, en pacientes adultos infectados por el VIH-1 que no han recibido tratamiento antirretroviral previo.	ViiV Healthcare, S.L.	45.000,00	Enfermedades Crónicas VIH
Comparación de insulina lispro premezclada (proporción baja) dos veces al día frente a insulina glargina una vez al día e insulina lispro prandial una vez al día, como estrategias de intensificación de la insulino terapia en pacientes con diabetes tipo 2 que presentan un control glucémico inadecuado con insulina glargina y metformina y/o pioglitazona.	Lilly S.A.	19.096,00	Enfermedades Crónicas Diabetes
Estudio fase III, aleatorizado, doble ciego, para evaluar la eficacia y la seguridad de GSK1349572 más abacavir/lamivudina en combinación a dosis fijas, administrado una vez al día frente a Atripla durante un período de 96 semanas en pacientes adultos infectados por el VIH-1 que no han recibido tratamiento antirretroviral previo.	ViiV Healthcare Ltd.	44.000,00	Enfermedades Crónicas VIH
Estudio fase 3B, abierto y multicéntrico para evaluar la seguridad, tolerabilidad e inmunogenicidad de la vacuna meningocócica recombinante B de Novartis cuando se administra sola a bebés sanos según diferentes programas de inmunización y a niños sanos de entre 2 y 10 años.	Novartis Farmaceutica, S.A	Pendiente	Pediatría Vacunas
Momento Estratégico para el Inicio de la Terapia Antirretroviral (START)	National Institutes of Health (NIH)	CANCELADO	
Estudios Observacionales	Financiador	Importe Financiación	Área Temática
Valoración de la actividad inflamatoria en la artritis idiopática juvenil: Validez y sensibilidad al cambio en la exploración ecográfica reducida.	Abbot laboratorios, S.A	4.000,00	Reumatología
Estudio observacional, multicéntrico, para la	Roche Farma, S.A.	10.000,00	Reumatología

descripción de patrones de uso y dosificación de Ro-Actemra (tocilizumab) en el tratamiento de pacientes con artritis reumatoide en la práctica clínica habitual." - Estudio ACT-LIFE.			gía
Prevalencia de Fracturas en mujeres con artritis reumatoide o lupus eritematoso sistémico en tratamiento crónico con Glucocorticoides.	Lilly S.A.	6.000,00	Reumatología
Estudio post-autorización observacional, retrospectivo y multicéntrico para conocer el perfil del paciente con Artritis Reumatoide que inicia tratamiento con metotrexato y los motivos que han determinado la selección de la vía de administración del fármaco. (ESTUDIO MOTICAR)	Gebro Pharma, S.A	300,00	Enfermedades Crónicas Reumatología
Investigación global sobre decisión terapéutica en carcinoma hepatocelular y sobre su tratamiento con sorafenib (Estudio GIDEON)	Bayer, Química Farmacéutica Bayer, S.A.	9.600,00	Cáncer
Valor clínico del índice ASDAS en pacientes españoles con Espondilitis Anquilosante. (ESTUDIO AXIS)	Abbott Laboratories, S.A.	6.000,00	Enfermedades Crónicas Reumatología
Validez de distintas medidas en la evaluación de la actividad en la artritis reumatoide mediante DAS 28, SDAI y ecografía Doppler (Estudio ECO-DAI).	Abbott Laboratories, S.A.	12.000,00	Enfermedades Crónicas Reumatología
Estudio transversal realizado en Europa Occidental y Canadá para evaluar y analizar la prevalencia de detección positiva de síntomas de ansiedad o depresión y deterioro neurocognitivo en pacientes infectados por el VIH-1.	Abbott Laboratories, S.A.	2.400,00	Enfermedades Crónicas VIH
Valoración del flujo inspiratorio en el asma bronquial mediante un medidor portátil (ESTUDIO INSPIRA)	Pfizer, S.A.	Pendiente	Enfermedades Crónicas ASMA
Registro epidemiológico observacional para evaluar el perfil clínico de los pacientes con psoriasis moderada a grave en España. Estudio ARIZONA.	Janssen-Cilag, S.A.	4.500,00	Enfermedades Crónicas PSORIASIS
Estudio epidemiológico observacional retrospectivo para la descripción del patrón de mortalidad en el primer año y subsiguientes en pacientes con ICC que acudieron a un servicio de urgencias.	Dr. Alfonso Martín. Servicio de Urgencias Hospital de Móstoles- Hospital Severo Ochoa	Pendiente	Insuficiencia Cardíaca
Ecografía Realizada en la consulta de Reumatología: Impacto sobre el Diagnóstico, tratamiento, costes y satisfacción del médico.	Sociedad Española de Reumatología	Pendiente	Enfermedades Crónicas Reumatología

Manejo de la fibrilación auricular en fase aguda en los Servicios de Urgencias Hospitalarios en España (Estudio RHYTHM-AF)	Merck Sharp & Dohme de España, S.A.	Pendiente	Fibrilación Auricular
Calidad de vida, función neurocognitiva y características clínicas de las mujeres maduras VIH+ en España. Comparación con controles sin infección por el VIH. Etapas EVhA. Parte 3" - Estudio Evha 3.	Abbott Laboratories, S.A.	Pendiente	Enfermedades Crónicas VIH
"Estudio epidemiológico, multicéntrico, transversal, de práctica clínica habitual, sobre la relación entre el nivel de funcionalidad personal y social y la calidad del sueño percibida en pacientes ambulatorios con esquizofrenia" - Estudio FyS	Janssen-Cilag, S.A.	900,00	Salud Mental
ESPERA- European observational Study on ePileptic patiEnts Requiring at least two Antiepileptic drugs: Estudio observacional europeo en pacientes con epilepsia que requieren al menos dos fármacos antiepilépticos.	Glaxosmithkline, S.A.	Pendiente	Neurología
Estudio Observacional, postautorización, retrospectivo para determinar el fenotipo clínico de los pacientes con cáncer de pulmón no microcítico de células no escamosas en primera línea de tratamiento con avastín que hayan alcanzado una larga supervivencia libre de progresión" - Estudio ÁVALON.	Roche Farma, S.A.	1.800,00	Cáncer
Impacto en el control glucémico de intensificar la terapia insulínica como propone el consenso ADA/EASD, con insulina glargina como insulina basal más una dosis diaria de insulina glulisina en la comida principal: Estrategia Basal Plus en la vida real" - Estudio BASAL PLUS.	Sanofi-Aventis, S.A.	Pendiente	Enfermedades Crónicas Diabetes
Líneas de Investigación	Financiador	Importe Financiación	Área Temática
Estudio de investigación observacional, para determinar la cantidad mínima de sangre a desechar del catéter comparado con la punción directa.	Otros	0,00	Práctica Clínica
Registro epidemiológico para el análisis del nivel de remisión psicosocial y sintomática e integración en esquizofrenia" (Re-Integra).	Janssen-Cilag, S.A.	2.000,00	Salud Mental
Desarrollo y validación de un modelo predictivo para la identificación de pacientes VIH con problemas relacionados con los medicamentos. Estudio PREDICTOR.	Otros (académico)	Pendiente	Enfermedades Crónicas VIH
Estudio de los fenotipos clínicos de la EPOC (Estudio FENCLINE)	Pfizer Inc.	Pendiente	Enfermedades Crónicas EPOC

Audipoc CEPA España - AUDIPOC Europa"	Sociedad Española de Neumología y Cirugía Torácica (SEPAR)	Pendiente	Enfermedades Crónicas EPOC
Estudio de efectividad a largo plazo del tratamiento de la Hepatitis crónica C en pacientes coinfectados por VIH y VHC.	Instituto de Salud Carlos III EC07/90538 (2ª ANUALIDAD)	1.210,00 €	Enfermedades Crónicas Ap. Digestivo
Nuevos enfoques en termometría cínico: "Holter de Temperatura, Análisis de la correlación entre temperatura central y periférica y utilización del análisis de complejidad de perfil térmico en el diagnóstico diferencial de los síndromes febriles.	Instituto de Salud Carlos III. FIS PI06/0459 (3ª ANUALIDAD)	19.360,00 €	Servicios de Salud Medicina Interna
Cohorte de la RED de investigación en Sida de Pediatría. CORIPSE	FIPSE nominativo de otro Hospital. Investigador colaborador		Pediatría Infecciosas
Cohorte de Gesida de pacientes coinfectados por VIH y virus de hepatitis C que reciben tratamiento para la hepatitis C (2008-2010)	FIPSE	1.100,00	Infecciosas
Impacto de la inmigración en la evolución de la infección por VIH en Madrid. Problemas específicos asociados a los inmigrantes con infección por VIH.	FIPSE	3.669,00	Infecciosas

PRODUCCIÓN CIENTÍFICA

- 1) Figueras Aloy J, Carbonell-Estrany X, Quero-Jiménez J, Fernández-Colomer B, Guzmán-Cabañas J, Echaniz Urcelay I, Doménech-Martínez E et al. (García FG)
Efectividad de palivizumab en la prevención de la infección por el virus respiratorio sinticial en prematuros de 32 a 35° semanas de gestación en España
Act Pediatr Esp. 2010; 68(1):13-18.
- 2) Itza F, Zarza D, Serra L, Gómez-Sancha F, Salinas J, Allona-Almagro A.
Síndrome de dolor miofascial del suelo pélvico: Una patología urológica muy frecuente
Actas Urol Esp. 2010 Apr;34(4):318-26.
- 3) Fernández Ibieta M, Cano JM, Amador JT, González-Tomé MI, Martín SG, Gómez MN, de José MI, Beceiro J, Iglesias E, Prieto L, Santos MJ, Guardia NM, Roa MA, Regidor J.
Exposición a antirretrovirales y toxicidad mitocondrial en una cohorte de niños no infectados hijos de madres VIH positivas
An Pediatr (Barc). 2010 Oct;73(4):180-8.
- 4) Marrupe D, García S, López E, Méndez M, Quibén R
Staphylococcus spp. resistentes a meticilina y Enterococcus spp
Ann Oncol 2010; 21(Supplement 6): 112-113
- 5) Jiménez-Palop M, Naredo E, Humbrado L, Medina J, Uson J, Francisco F, García-Yebenes MJ, Garrido J.
Ultrasonographic monitoring of response to therapy in polymyalgia rheumatica
Ann Rheum Dis. 2010 May;69(5):879-82. Epub 2009 Sep 22.
- 6) Gutiérrez-Cisneros MJ, Cogollos R, López-Vélez R, Martín-Rabadán P, Martínez-Ruiz R, Subirats M, Merino FJ, Fuentes I.
Application of real-time PCR for the differentiation of Entamoeba histolytica and E. dispar in cyst-positive faecal samples from 130 immigrants living in Spain.
Ann Trop Med Parasitol. 2010 Mar;104(245-9.):1
- 7) Martín M, Rodríguez-Lescure A, Ruiz A, Alba E, Calvo L, Ruiz-Borrego M, Santaballa A, Rodríguez CA, Crespo C, Abad M, Domínguez S, Florián J, Llorca C, Méndez M, Godes M, Cubedo R, Murias A, Batista N, García MJ, Caballero R, de Alava E.
Molecular predictors of efficacy of adjuvant weekly paclitaxel in early breast cancer.
Breast Cancer Res Treat. 2010 Aug;123(1):149-57.
- 8) Manga GP, Shahi PK, Ureña MM, Pereira RQ, Plaza MI, Peron YI, Val RG, Carrión JB, Cañón EP, Alfonso PG.
Phase II study of neoadjuvant treatment with doxorubicin, docetaxel, and capecitabine (ATX) in locally advanced or inflammatory breast cancer
Breast Cancer. 2010 Jul;17(3):205-11

- 9) Pareja JA, Churruca J, de la Casa Fages B, de Silanes CL, Sánchez C, Barriga

FJ.

Ophthalmoplegic migraine. Two patients with an absolute response to indomethacin.

Cephalalgia. 2010 Jun;30(6):757-60

- 10) Roca JM, Alonso V, Pericay C, Escudero P, Salud A, Losa F, López LJ, Guasch I, Méndez M, Quintero-Aldana G, Grande C, Vicente P, Arrivi A, Martín C, Moreno I, García P, Antón I, Constenla M, Yubero A, Cirera L; ACROSS Cooperative Group.

Cetuximab given every 2 weeks plus irinotecan is an active and safe option for previously treated patients with metastatic colorectal cancer.

Chemotherapy. 2010;56(2):142-6. Epub 2010 Apr 21.

- 11) Naredo E, Möller I, Acebes C, Batlle-Gualda E, Brito E, de Agustín JJ, de Miguel E, Martínez A, Mayordomo L, Moragues C, Rejón E, Rodríguez A, Uson J, Garrido J.

Three-dimensional volumetric ultrasonography. Does it improve reliability of

musculoskeletal ultrasound?

Clin Exp Rheumatol. 2010 Jan-Feb;28(1):79-82.

- 12) Lundelin K, Vigil L, Bua S, Gomez-Mestre I, Honrubia T, Varela M.

Differences in complexity of glycemic profile in survivors and nonsurvivors in an intensive care unit: a pilot study

Crit Care Med. 2010 Mar;38(3):849-54.

- 13) Condes E, Barros C, Merino F, Ruiz-Galiana J.

Infección por el VIH en el adulto: cambios epidemiológicos durante 25 años (1983-2008) en un área de la Comunidad de Madrid

Enferm Infecc Microbiol Clin. 2010 Mar;28(3):156-61.

- 14) García-Martín E, Martínez C, Alonso-Navarro H, Benito-León J, Puertas I, Rubio L, López-Alburquerque T, Agúndez JA, Jiménez-Jiménez FJ.

Paraoxonase 1 (PON1) polymorphisms and risk for essential tremor.

Eur J Neurol. 2010 Jun 1;17(6):879-81.

- 15) San José Montano BS, García Carretero R, Varela Entrecanales M, Pozuelo PM.

Integrating the hospital library with patient care, teaching and research: model and Web 2.0 tools to create a social and collaborative community of clinical research in a hospital setting.

Health Info Libr J. 2010 Sep;27(3):217-26.

- 16) S. Ruiz-Santana, B. Mora, A. Blesa, A. Robles, R. Sierra, J. López-Martínez, T. Honrubia, C. Vaquerizo, C. Sánchez, A. Bonet, P. Saavedra, M. Hiesmayr

European ICU nutrition day survey: spanish ICUS nutritional data and mortality rates according to nutrition routes in mechanically ventilated versus non mechanically ventilated patients

Intensiv Care Med 2010; 36 (suplemento 1):s529.

- 17) Guillén S, García San Miguel L, Resino S, Bellón JM, González I, Jiménez de Ory S, Muñoz-Fernández MA, Navarro ML, Gurbindo MD, de José MI, Mellado MJ, Martín-Fontelos P, Gonzalez-Tomé MI, Martínez J, Beceiro J, Roa MA, Ramos JT; Madrid Group for Research on Pediatric HIV Infection.

Opportunistic infections and organ-specific diseases in HIV-1-infected children: a cohort study (1990-2006)

[HIV Med. 2010 Apr;11\(4\):245-52.](#)

18) Burillo, A; Bouza, E

Chlamydomphila pneumoniae

[Infect Dis Clin North Am. 2010 Mar;24\(1\):61-71.](#)

19) Gómez-Garcés JL, Burillo A, Gil Y, Sáez-Nieto JA.

Soft tissue infections caused by Actinomyces neuui, a rare pathogen.

[J Clin Microbiol. 2010 Apr;48\(4\):1508-9](#)

20) Vigil, L; Lopez, M; Condes, E; Ferrero, D; Caamaño, O; García Carretero, R; Lorence, D; Ruiz, J

Metabolic Syndrome and the Risk of Chronic Renal Disease in A Hypertensive Population:

Pp.9.357

[J Hyperten. 2010; 28:e157.](#)

21) Vigil, L; Lopez, M; Condés, E; Ferrero, D; Caamaño, O; Lorence, D; García-Carretero, R; Ruiz,

Cystatin C Is Associated With Serum Uric Acid in A Hypertensive Population: Pp.15.54

[Hyperten. 2010; 28:e265.](#)

22) Armario, P; Segura, J; Oliveras, A; Alonso, FJ; Divison, JA; De la Figuera, M; Gorostidi, M; Nieto, J; Roberto Robles, N; Vigil, V; Galera, J

Efficacy of An Educational Intervention To Physicians and To Uncontrolled Hypertensive

Patients for Improving Blood Pressure Control. Cor Study: Pp.20.274.

[Hyperten.2010; 28:e329-e330.](#)

23) Blade A, Cararach M, Castro M, Catalá-López F, Pérez-Escolano I, de San José S.

Clinical management of abnormal cytology test results and costs associated with the prevention of cervical cancer in Spain.

[Low Genit Tract Dis. 2010 Oct;14\(4\):311-8.](#)

24) Arnáez J, Roa MA, Albert L, Cogollos R, Rubio JM, Villares R, Alarabe A, Cervera A, López-Vélez R.

Imported malaria in children: a comparative study between recent immigrants and immigrant travelers (VFRs).

[Travel Med. 2010 Jul;17\(4\):221-7.](#)

25) Herreros B, Rodríguez-Pinilla SM, Pajares R, Martínez-González MA, Ramos R, Munoz I, Montes-Moreno S, Lozano M, Sánchez-Verde L, Roncador G, Sánchez-Beato M, de Otazu RD, Pérez-Guillermo M, Mestre MJ, Bellas C, Piris MA.

Proliferation centers in chronic lymphocytic leukemia: the niche where NF-kappaB activation takes place.

[Leukemia. 2010 Apr;24\(4\):872-6.](#)

26) López-Vicente J, Lumbreras M.

Melanosis coli secundaria a ingesta crónica de cáscara sagrada

[Med Clin \(Barc\). 2010 Apr 21. \[Epub ahead of print\]](#)

27) Romeral MC, Gómez IT, Anderiz FO.

Herida por arma de fuego

[Med Intensiva. 2010 Dec 29. \[Epub ahead of print\]](#)

- 28) Criado-Alvarez J.J, Burillo A, Abarca E
Evolución del consumo de antibióticos en la Comunidad de Madrid (1992-2007)]
Med Prevent. 2010; 16(2): 18-25
- 29) Varela M
El concepto de salud y enfermedad: una nueva perspectiva
Multidisciplinares, nº 34, vol XII, Enero-Abril 2010
- 30) Varela M, Ruiz-Esteban R, Mestre De Juan MJ.
Chaos, fractals, and our concept of disease.
Perspect Biol Med. 2010;53(4):584-95.
- 31) Villaverde García V, Balsa Criado A
¿El control precoz de la artritis reumatoide augura un mejor pronóstico a largo plazo?
Reumatol Clin. 2010; 6 (2):106-110
- 32) García S, Mori P, López A, Alou L, Martínez D, Ramos C, Gómez-Lus ML.
Impacto del consumo de antibióticos de uso tópico oftalmológico
Rev Esp Quimioter. 2010 Dec;23(4):201-205.
- 33) Gómez-Garcés JL, López-Fabal F, Burillo A, Gil Y
Estudio comparativo de Wider, E-test y microdilución para la determinación de la sensibilidad a daptomicina y otros tres antimicrobianos de aislamientos clínicos
Rev Esp Quimioter. 2010 Jun;23(2):87-92
- 34) Gómez-Garcés JL, López-Fabal F, Burillo A, Gil Y.
Estudio comparativo de Wider, E-test y microdilución para la determinación de la sensibilidad a daptomicina y otros tres antimicrobianos de aislamientos clínicos de Staphylococcus spp. resistentes a meticilina y Enterococcus spp.
Rev Esp Quimioter. 2010 Jun;23(2):87-92.
- 35) Cruz Fernández-Espartero M, Pérez-Zafrilla B, Naranjo A, Esteban C, Ortiz AM, Gómez-Reino JJ, Carmona L;
BIOBADASER Study Group.
Demyelinating Disease in Patients Treated with TNF Antagonists in Rheumatology: Data from BIOBADASER, a Pharmacovigilance Database, and a Systematic Review.
- 36) Semin Arthritis Rheum. 2010 Sep 21. [Epub ahead of print] doi:10.1016/j.semarthrit.2010.06.004
Rubia JD, Moscardó F, Gómez MJ, Guardia R, Rodríguez P, Sebrango A, Zamora C, Debén G, Gotteris R, López R, Peña F, Pujol M, Vidaller A, Río-Garma JD, Sanz MA; on behalf of the Grupo Español de Aféresis (GEA).
Efficacy and safety of rituximab in adult patients with idiopathic relapsing or refractory thrombotic thrombocytopenic purpura: Results of a Spanish multicenter study.
Transfus Apher Sci. 2010 Oct 7. [Epub ahead of print]
- 37) Fernandez-Cotarelo MJ, Guerra-Vales JM, Colina F, de la Cruz J.
Prognostic factors in cancer of unknown primary site
Tumori. 2010 Jan-Feb;96(1):111-6
- 38) Vesikari T, Karvonen A, Prymula R, Schuster V, Tejedor JC, Thollot F, Garcia-Corbeira P, Damaso S, Han HH, Bouckennooghe A.
-

Immunogenicity and safety of the human rotavirus vaccine Rotarix™ co-administered with routine infant vaccines following the vaccination schedules in Europe

Vaccine. 2010 Jul 19;28(32):5272-9. Epub 2010 Jun 9.

Gestión Económica

FINANCIACIÓN

Capítulo I- Personal	
Gastos sin cuotas	77.761.032,67
Cuotas Seguridad Social	19.622.644,00
TOTAL CAPÍTULO I	97.383.676,67
Capítulo II-Gastos Corrientes	
Compra de bienes corrientes y servicios	45.537.137,81
Actividad Concertada	4.115.079,82
TOTAL CAPÍTULO II	49.652.217,63
INVERSIONES	
Plan de necesidades	1.101.695,73
Obras	586.033,69
Planes de Montaje	
Centros de Especialidades Periféricos	
Alta Tecnología	
TOTAL	1.687.729,42

FACTURACIÓN A TERCEROS

	FACTURADO	COBRADO
TOTAL	731.457	698.896,18

FARMACIA

Utilización de medicamentos por áreas terapéuticas

Pacientes Externos (ok)

	Número de pacientes*
Nº pacientes adultos VIH en tratamiento con antirretrovirales	504,92
Nº pacientes pediátricos VIH en tratamiento con antirretrovirales	6,33
Nº pacientes con hepatitis C crónica en tto. con Interferón y Ribavirina	38,33
Nº pacientes con esclerosis múltiple en tratamiento	84
Nº pacientes con hepatitis B crónica en tratamiento	49,5
Nº pacientes con fibrosis quística en tratamiento	0,58
Nº pacientes con Enfermedad Gaucher	0
Nº pacientes con Hipertensión Pulmonar Primaria en tratamiento	4,42
Nº pacientes Neutropenia tto con Factor Estimul Colonias	36,17
Nº pacientes Anemia Postquimioterap. Tto con Eritropoyetina	16,67

Pacientes ingresados (ok)

	Alcanzado 2010
Utilización de antiulcerosos: DDD antiulcerosos/ 100 estancias	96,59
Utilización de antiinfecciosos: DDD antibióticos / 100 estancias	68,02

Pacientes no ingresados

	Alcanzado 2010
Factores estimulantes de eritropoyesis	
Coste global en prediálisis	26.906,86 €
Coste global en hemodiálisis y CAPD	0
Coste global en hemodiálisis en Centros Concertados	0
Onco-hematología	
Coste total de la terapia antineoplásica	3.343.183,15 €
Coste total de Factores estimulantes de la eritropoyesis	148.701,51 €
Coste total de Factores estimulantes de colonias	24.736,67 €

Receta médica

	2009	2010	Objetivo 2010
% Genéricos	11,82%	14,52%	13,20%
% Genéricos de visado	-	12,19%	28%
Importe DDD IBP	-	0,529	0,525
Importe envase estatinas	-	19,425	27,168
% ARA II/total SRA	68,76%	78,29%	57,92%

Dispensación ambulatoria de fármacos

	Nº PACIENTES(*)
VIH: Pacientes Tto Antirretrovirales	
Hemofilia: Total pacientes 1ª dispensación	
Pac. Fibrosis Quística	
Pac. Neutropenia tto con Factor Estimul Colonias	
Pac Anemia Postquimioterap. Tto con Eritropoyetina	
Pac. Tto. Anemia Postransfusional Tto eritropoyetina	
Pac. Enf. Gaucher Tto con Aglucerasa	
Pac. Hepatitis C Tto con Ribavirina	
Pac. Hipertensión Pulmonar Tto Prostaciclina	
Pac. Esclerosis Múltiple Tto con Interferón	
Promedio camas con Sistema Distribución Medicamentos Dosis Unitaria	

(*) Promedio paciente/mes (excepto en hemofilia)

Indicadores económicos de farmacia

	2009	2010	Incremento
Total consumos por Código Nacional a precio facturado	21.450.910 €	20.869.346€	-2,71%
Imputación consumo de medicamentos a pacientes:			
% Pacientes Externos	49,37	53,40	+ 4,03%
% Pacientes Ambulantes	31,82	29,26	-2,56%
% Pacientes Ingresados	18,81	17,34	-1,47%
Recetas Médicas. Gasto total*	16.578.263,32€	9.082.929,90 €	

* En 2009 se cuentan las recetas DH del Área 8, en 2010 solo las correspondientes al área de referencia del Hospital.



El equipo directivo del hospital con la placa del premio Top 20



La gerente, Cristina Granados (3 izq) y la concejala de Educación de Móstoles, Mirina Cortés (5ª izq), junto a los trabajadores que ganaron el concurso de Ideas Ambientales