

INFORME DE ACCESIBILIDAD WEB

SEGUIMIENTO SIMPLIFICADO
UNE-EN 301549:2022

SITIO WEB

<https://www.comunidad.madrid/hospital/lapaz/>

Informe emitido bajo demanda

El resumen de resultados reflejados en este informe contiene datos ESTIMADOS. Es SIEMPRE necesaria una revisión manual experta complementando todos los requisitos de UNE-EN 301549:2022. Este documento NO constituye el "Informe de Revisión de la Accesibilidad" que se deberá realizar siguiendo los requisitos del artículo 17 del RD 1112/2018 para las revisiones de accesibilidad.

ÍNDICE

1.INTRODUCCIÓN	1
1.1.CÓMO UTILIZAR EL INFORME	2
1.2.PASOS A SEGUIR TRAS RECIBIR EL INFORME	3
2.MUESTRA DE PÁGINAS	4
3.RESUMEN DE RESULTADOS	6
3.1.RESULTADOS GLOBALES	6
3.2.PUNTUACIÓN MEDIA Y NIVEL DE ADECUACIÓN ESTIMADO DE CADA PÁGINA	8
3.3.PUNTUACIÓN MEDIA DE VERIFICACIÓN A NIVEL DE SITIO WEB	11
3.4.PUNTUACIONES MEDIAS DE VERIFICACIONES. NIVEL A	12
3.5.PUNTUACIONES MEDIAS DE VERIFICACIONES. NIVEL AA	13
4.RESULTADOS POR VERIFICACIÓN Y PÁGINA	14
4.1.TABLA DE RESULTADOS POR VERIFICACIÓN Y PÁGINA. NIVEL A	15
4.2.TABLA DE RESULTADOS POR VERIFICACIÓN Y PÁGINA. NIVEL AA	17
5.RESULTADOS: PÁGINA 1	19
5.1.INCIDENCIAS.NIVEL DE ADECUACIÓN A	20
5.2.INCIDENCIAS.NIVEL DE ADECUACIÓN AA	21
6.RESULTADOS: PÁGINA 2	22
7.RESULTADOS: PÁGINA 3	23
8.RESULTADOS: PÁGINA 4	24
9.RESULTADOS: PÁGINA 5	25
9.1.INCIDENCIAS.NIVEL DE ADECUACIÓN A	26
10.RESULTADOS: PÁGINA 6	27
10.1.INCIDENCIAS.NIVEL DE ADECUACIÓN A	28
11.RESULTADOS: PÁGINA 7	30
12.RESULTADOS: PÁGINA 8	31
13.RESULTADOS: PÁGINA 9	32
14.RESULTADOS: PÁGINA 10	33
15.RESULTADOS: PÁGINA 11	34
16.RESULTADOS: PÁGINA 12	35
16.1.INCIDENCIAS.NIVEL DE ADECUACIÓN A	36
17.RESULTADOS: PÁGINA 13	37
18.RESULTADOS: PÁGINA 14	38
18.1.INCIDENCIAS.NIVEL DE ADECUACIÓN A	39

18.2.INCIDENCIAS.NIVEL DE ADECUACIÓN AA	40
19.RESULTADOS: PÁGINA 15	41
20.RESULTADOS: PÁGINA 16	42
20.1.INCIDENCIAS.NIVEL DE ADECUACIÓN A	43
21.RESULTADOS: PÁGINA 17	44
22.RESULTADOS: PÁGINA 18	45
23.RESULTADOS: PÁGINA 19	46
24.RESULTADOS: PÁGINA 20	47
25.RESULTADOS: PÁGINA 21	48
26.RESULTADOS: PÁGINA 22	49
27.RESULTADOS: PÁGINA 23	50
27.1.INCIDENCIAS.NIVEL DE ADECUACIÓN A	51
27.2.INCIDENCIAS.NIVEL DE ADECUACIÓN AA	52
28.RESULTADOS: PÁGINA 24	53
28.1.INCIDENCIAS.NIVEL DE ADECUACIÓN A	54
29.RESULTADOS: PÁGINA 25	55
30.RESULTADOS: PÁGINA 26	56
30.1.INCIDENCIAS.NIVEL DE ADECUACIÓN A	57
31.RESULTADOS: PÁGINA 27	58
31.1.INCIDENCIAS.NIVEL DE ADECUACIÓN AA	59
32.RESULTADOS: PÁGINA 28	60
33.RESULTADOS: PÁGINA 29	61
33.1.INCIDENCIAS.NIVEL DE ADECUACIÓN A	62
34.RESULTADOS: PÁGINA 30	64
35.RESULTADOS: PÁGINA 31	65
35.1.INCIDENCIAS.NIVEL DE ADECUACIÓN A	66
35.2.INCIDENCIAS.NIVEL DE ADECUACIÓN AA	67
36.RESULTADOS: PÁGINA 32	68
36.1.INCIDENCIAS.NIVEL DE ADECUACIÓN AA	69
37.RESULTADOS: PÁGINA 33	70
38.RESULTADOS: PÁGINA 34	71
39.RESULTADOS: PÁGINA 35	72
39.1.INCIDENCIAS.NIVEL DE ADECUACIÓN A	73
40.RESULTADOS: PÁGINA 36	74

40.1.INCIDENCIAS.NIVEL DE ADECUACIÓN A	75
41.RESULTADOS: PÁGINA 37	77
42.RESULTADOS: PÁGINA 38	78
42.1.INCIDENCIAS.NIVEL DE ADECUACIÓN A	79
42.2.INCIDENCIAS.NIVEL DE ADECUACIÓN AA	80
43.RESULTADOS: PÁGINA 39	81
43.1.INCIDENCIAS.NIVEL DE ADECUACIÓN A	82
44.RESULTADOS: PÁGINA 40	83
45.RESULTADOS: PÁGINA 41	84
45.1.INCIDENCIAS.NIVEL DE ADECUACIÓN A	85
46.RESULTADOS: PÁGINA 42	87
46.1.INCIDENCIAS.NIVEL DE ADECUACIÓN A	88
46.2.INCIDENCIAS.NIVEL DE ADECUACIÓN AA	89
47.RESULTADOS: PÁGINA 43	90
48.RESULTADOS: PÁGINA 44	91
49.RESULTADOS: PÁGINA 45	92
50.RESULTADOS: PÁGINA 46	93
51.RESULTADOS: PÁGINA 47	94
52.RESULTADOS: PÁGINA 48	95
52.1.INCIDENCIAS.NIVEL DE ADECUACIÓN A	96
53.RESULTADOS: PÁGINA 49	97
54.RESULTADOS: PÁGINA 50	98
55.RESULTADOS: PÁGINA 51	99
56.ANEXO I: METODOLOGÍA DEL OBSERVATORIO	100

1. INTRODUCCIÓN

El 20 de septiembre de 2018 entraron en vigor la mayoría de las provisiones del nuevo *Real Decreto 1112/2018, de 7 de septiembre, sobre accesibilidad de los sitios web y aplicaciones para dispositivos móviles del sector público* que traspone al ordenamiento jurídico español el *Directiva (UE) 2016/2102 del Parlamento Europeo y del Consejo, de 26 de octubre de 2016, sobre la accesibilidad de los sitios web y aplicaciones para dispositivos móviles de los organismos del sector público*.

Entre las nuevas medidas puestas en marcha destaca la necesidad de establecimiento de una política de monitorización y reporte del estado de cumplimiento que se desarrolla en virtud del capítulo III sobre control, revisión, seguimiento y presentación de informes del citado Real Decreto. Según el Real Decreto, el Ministerio de Política Territorial y Función Pública, a través de la Secretaría General de Administración Digital, en el marco del *Observatorio de Accesibilidad Web*, es el encargado de coordinar y llevar a cabo estas acciones. Actualmente estas competencias han sido transferidas al Ministerio de Asuntos económicos y Transformación digital.

La Comisión Europea ha establecido en la *Decisión de Ejecución (UE) 2018/1524*, dos métodos de revisión que deberán aplicar los estados miembros, el método simplificado y el método en profundidad.

El Observatorio de Accesibilidad Web ha desarrollado la *Metodología de Seguimiento Simplificado UNE-EN 301549:2022*, utilizada por el estado español para aplicar el seguimiento simplificado, desarrollada en base a la norma española UNE-EN 301549:2022 Requisitos de accesibilidad para productos y servicios TIC, que es la traducción española de la norma *EN 301549 V3.2.1 (2021-03) Requisitos de accesibilidad para los productos y servicios de las TIC*. Estas normas están a su vez alineadas con las WCAG 2.1 del W3C.

Este informe se emite a solicitud del interesado desde el **Servicio de Diagnóstico en línea**. Este servicio ofrece una estimación de la situación de accesibilidad del sitio web basado en la metodología anteriormente indicada.

Este documento NO constituye el “Informe de revisión de la accesibilidad” que se deberá realizar siguiendo los requisitos del artículo 17 del RD 1112/2018 para las revisiones de accesibilidad.

1.1. CÓMO UTILIZAR EL INFORME

En primer lugar es necesario comentar, que junto con este informe de accesibilidad web, también se recibe un archivo **código_fuente.zip**, que contiene el código en base al cual se ha realizado la evaluación de accesibilidad y se han detectado los errores. Cuando el informe solicitado es de **Sitio web** o de **Listado de páginas**, el archivo contiene una carpeta por cada página analizada, y dentro de la cual se almacena el código HTML, el archivo CSS y las referencias de la página en cuestión. Cuando el informe solicitado es de **Código fuente**, el archivo contiene el archivo que el usuario ha enviado al servicio de diagnóstico, con el mismo nombre con el que el usuario lo envió.

A continuación, se detalla cómo está organizado el informe actual.

En primer lugar, en función del tipo de análisis solicitado (Código fuente o Sitio Web / Conjunto de URLs), el "apartado 2" será "2. Código fuente analizado" o "2. Muestra de páginas". El apartado *2. Código fuente analizado* indica el nombre del fichero de código fuente analizado. El apartado *2. Muestra de páginas* indica el listado de páginas web analizadas, cuyo número varía en función de la complejidad del sitio web.

El apartado *3 Resumen de resultados* es el apartado clave a leer y procesar en primera instancia, dado que **aporta la vista general de situación del sitio web**. Recoge un resumen de los resultados del informe, indicando la puntuación del sitio web, el nivel de adecuación estimado así como la situación de cumplimiento estimada. También se aporta la Puntuación media de cada página analizada así como la Puntuación media de cada verificación a nivel de sitio web. Este apartado recoge información agregada, ya sea a nivel de sitio web, a nivel de página (indicando la puntuación media de la página agregando el conjunto de verificaciones) o a nivel de verificación (indicando la puntuación media de la verificación agregando la información de todas las páginas).

El apartado *4 Resultados por verificación* es clave para profundizar en el conocimiento de la situación de accesibilidad del sitio web. Se debe consultar siempre antes de proseguir con la lectura del informe. Este apartado presenta en modo tabla el valor y la modalidad para cada una de las verificaciones y para cada una de las páginas analizadas. Además, en la última fila de la tabla se recoge la conformidad estimada de cada una de las verificaciones a nivel de sitio web. Estas tablas aportan mucha información, pues permiten obtener una visión rápida de qué verificaciones están fallando y en qué páginas. A partir de esta información, será más sencillo tomar decisiones sobre qué errores corregir antes o qué páginas (o tipo de páginas) concentran la mayor parte de los problemas.

En función de las conclusiones anteriores, se pueden consultar para cada una de las páginas que más nos interesen el apartado *Resultados: Página X*, que muestra información descriptiva de los resultados de cada página, indicando el valor y la modalidad para cada una de las verificaciones. El apartado "Incidencias" aparece solo cuando existan fallos de accesibilidad. En dicho apartado se muestran las comprobaciones en las que la página web está fallando, junto con su localización exacta dentro del código fuente, una descripción del error y una posible solución. Esto dependerá de la complejidad concreta del error.

1.2. PASOS A SEGUIR TRAS RECIBIR EL INFORME

Con el objetivo de ayudar al destinatario de este informe, a continuación se indican los pasos a realizar tras recibir el informe:

- **Corregir los errores de accesibilidad** indicados en este informe en el apartado 'Incidencias' de cada página. **En caso de tener dudas con respecto a la información suministrada en el informe, se puede utilizar para resolverlas el foro disponible en la pestaña “Colaboración”, dentro de la [comunidad de accesibilidad](#).**
- **Solicitar un nuevo informe al servicio de diagnóstico en línea** del Observatorio para verificar la consolidación de los cambios realizados en la fase anterior.

Hasta aquí, se estaría cumpliendo con la mejora de la accesibilidad en el marco del **seguimiento simplificado** establecido en la [Decisión de Ejecución \(UE\) 2018/1524](#) (**subconjunto de criterios de conformidad de verificación automática**)

En cualquier caso, esta revisión debería ser complementada para considerar **todos los requisitos de accesibilidad de la UNE-EN 301549:2022** tanto de **revisión automática como manual**. Como material de ayuda para complementar la evaluación puede consultar la [Guía de validación de accesibilidad](#) web disponible en el PAe, que entre otras cuestiones, contiene una relación de herramientas gratuitas para apoyarse en la realización de ese proceso.

2. MUESTRA DE PÁGINAS

Teniendo en cuenta la complejidad del sitio web, a continuación se detalla la muestra de páginas incluidas en el presente análisis:

Página	URL
Página 1	https://www.comunidad.madrid/hospital/lapaz/
Página 2	https://www.comunidad.madrid/hospital/lapaz/ciudadanos/actividades
Página 3	https://www.comunidad.madrid/hospital/lapaz/profesionales
Página 4	https://www.comunidad.madrid/hospital/lapaz/nosotros/calidad
Página 5	https://www.comunidad.madrid/hospital/lapaz/ciudadanos/atencion-paciente-trabajo-social
Página 6	https://www.comunidad.madrid/hospital/lapaz/profesionales/recursos-humanos
Página 7	https://www.comunidad.madrid/hospital/lapaz/comunicacion
Página 8	https://www.comunidad.madrid/hospital/lapaz/noticia/sanidad-madrilena-primera-esp-ana-brazo-robotico-operaciones-columna-vertebral
Página 9	https://www.comunidad.madrid/hospital/lapaz/profesionales/instituto-investigacion-idi-paz
Página 10	https://www.comunidad.madrid/hospital/lapaz/nosotros/cartera-servicios
Página 11	https://www.comunidad.madrid/hospital/lapaz/comunicacion/videoteca
Página 12	https://www.comunidad.madrid/hospital/lapaz/nosotros/transparencia
Página 13	https://www.comunidad.madrid/hospital/lapaz/nosotros/rsc
Página 14	https://www.comunidad.madrid/busqueda
Página 15	https://www.comunidad.madrid/hospital/lapaz/nosotros
Página 16	https://www.comunidad.madrid/hospital/lapaz/ciudadanos
Página 17	https://www.comunidad.madrid/hospital/lapaz/ciudadanos/donacion-sangre
Página 18	https://www.comunidad.madrid/hospital/lapaz/ciudadanos/actividades#main-content
Página 19	https://www.comunidad.madrid/hospital/lapaz/nosotros/proveedores
Página 20	https://www.comunidad.madrid/hospital/lapaz/aviso-legal-privacidad
Página 21	https://www.comunidad.madrid/hospital/lapaz/sitemap
Página 22	https://www.comunidad.madrid/hospital/lapaz/ciudadanos/nuevo-hospital-paz
Página 23	https://www.comunidad.madrid/#email
Página 24	https://www.comunidad.madrid/hospital/lapaz/comunicacion/gabinete-comunicacion
Página 25	https://www.comunidad.madrid/hospital/lapaz/comunicacion/sindicacion-ultimos-contenidos
Página 26	https://www.comunidad.madrid/hospital/lapaz/profesionales/servicios-centrales
Página 27	https://www.comunidad.madrid/hospital/lapaz/nosotros/hospital-carlos-iii
Página 28	https://www.comunidad.madrid/hospital/lapaz/reclamaciones-sugerencias-agradecimientos
Página 29	https://www.comunidad.madrid/hospital/lapaz/ciudadanos/localizacion-acceso
Página 30	https://www.comunidad.madrid/hospital/lapaz/profesionales/hospital-infantil
Página 31	https://www.comunidad.madrid/#twitter

Página 32	https://www.comunidad.madrid/hospital/lapaz/hospital-cantoblanco
Página 33	https://www.comunidad.madrid/hospital/lapaz/declaracion-accesibilidad
Página 34	https://www.comunidad.madrid/hospital/lapaz/ciudadanos/nuevo-hospital-paz#addtoany
Página 35	https://www.comunidad.madrid/hospital/lapaz/profesionales/hospital-general-traumatologia
Página 36	https://www.comunidad.madrid/hospital/lapaz/ciudadanos/localizacion-acceso#main-content
Página 37	https://www.comunidad.madrid/hospital/lapaz/comunicacion/noticias
Página 38	https://www.comunidad.madrid
Página 39	https://www.comunidad.madrid/hospital/lapaz/correo-electronico-corporativo
Página 40	https://www.comunidad.madrid/hospital/lapaz/ciudadanos/aplicaciones-moviles
Página 41	https://www.comunidad.madrid/hospital/lapaz/ciudadanos/localizacion-acceso#addtoany
Página 42	https://www.comunidad.madrid/notas-prensa/2021/03/24/comunidad-madrid-aprueba-proyecto-definitivo-reforma-integral-hospital-paz-mantendra-su-ubicacion-actual
Página 43	https://www.comunidad.madrid/hospital/lapaz/ciudadanos/nuevo-hospital-paz#main-content
Página 44	https://www.comunidad.madrid/hospital/lapaz/noticia/hospital-paz-certifica-forma-integrada-calidad-sistemas-gestion
Página 45	https://www.comunidad.madrid/hospital/lapaz/nosotros/rsc#tab-5010-4
Página 46	https://www.comunidad.madrid/hospital/lapaz/nosotros/rsc#tab-5010-3
Página 47	https://www.comunidad.madrid/hospital/lapaz/nosotros/rsc#tab-5010-5
Página 48	https://www.comunidad.madrid/hospital/lapaz/nosotros/agenda-2030
Página 49	https://www.comunidad.madrid/hospital/lapaz/nosotros/rsc#tab-5010-1
Página 50	https://www.comunidad.madrid/hospital/lapaz/nosotros/rsc#main-content
Página 51	https://www.comunidad.madrid/hospital/lapaz/nosotros/rsc#tab-5010-2

El análisis se ha ejecutado con la siguiente configuración:

- Origen: <https://www.comunidad.madrid/hospital/lapaz/>
- Forma de selección de páginas: aleatoria
- Complejidad: Alta
 - Profundidad 5
 - Amplitud 10
- Selección restringida a directorio: No
- Comprobación de enlaces rotos: No
- Metodología Seguimiento Simplificado UNE-EN 301549:2022

3. RESUMEN DE RESULTADOS

3.1. RESULTADOS GLOBALES

En este apartado se muestran los resultados globales del sitio web calculados de acuerdo a la metodología actual del Observatorio de Accesibilidad Web. Los resultados calculados son los siguientes:

La **puntuación media del sitio web** refleja la cantidad de verificaciones de accesibilidad que se satisfacen correctamente, ya sean de nivel de adecuación A o AA. Por lo tanto, cuanto más alta sea la puntuación, más verificaciones de accesibilidad se están cumpliendo.

El **nivel de adecuación estimado** del sitio web (No válido, A o AA) está relacionado con el nivel de adecuación de las verificaciones que se satisfacen. Si los fallos se concentran en verificaciones de nivel de adecuación A, el nivel de adecuación estimado será 'No válido' aunque la puntuación media del sitio web sea alta.

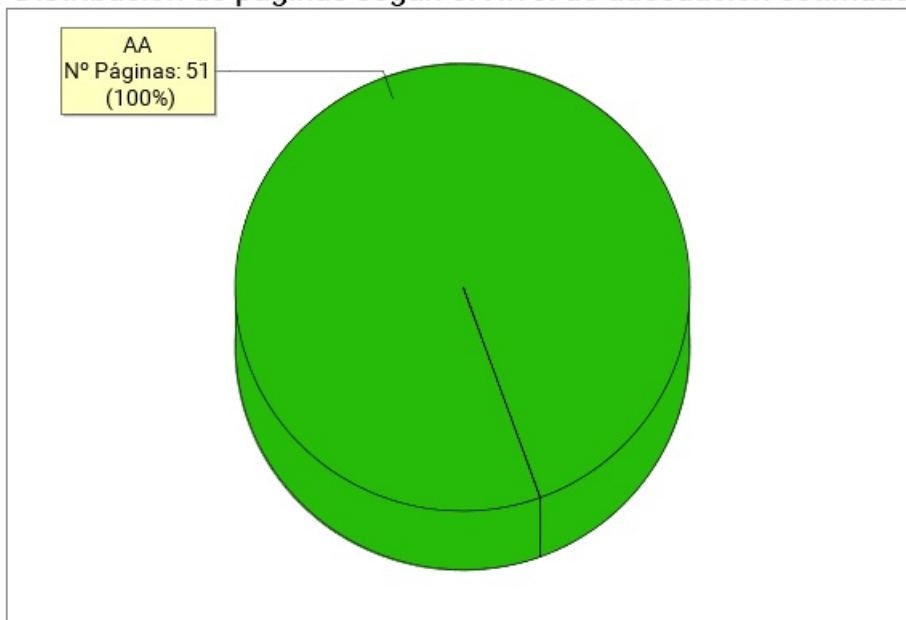
La **situación de cumplimiento estimada** del sitio web (No conforme, Parcialmente conforme o Plenamente conforme) está relacionada con la conformidad (No aplica, Conforme o No conforme) de cada una de las verificaciones a nivel de sitio web.

Los datos reflejados son ESTIMATIVOS. Para conocer la situación REAL es SIEMPRE necesaria una revisión manual experta complementando todos los requisitos de UNE-EN 301549:2022.

	Resultado
Puntuación media del sitio web	9.65
Nivel de adecuación estimado	AA
Situación de cumplimiento estimada	Parcialmente conforme

A continuación se muestra la distribución de páginas según el nivel de adecuación estimado (No válido, A o AA).

Distribución de páginas según el Nivel de adecuación estimado



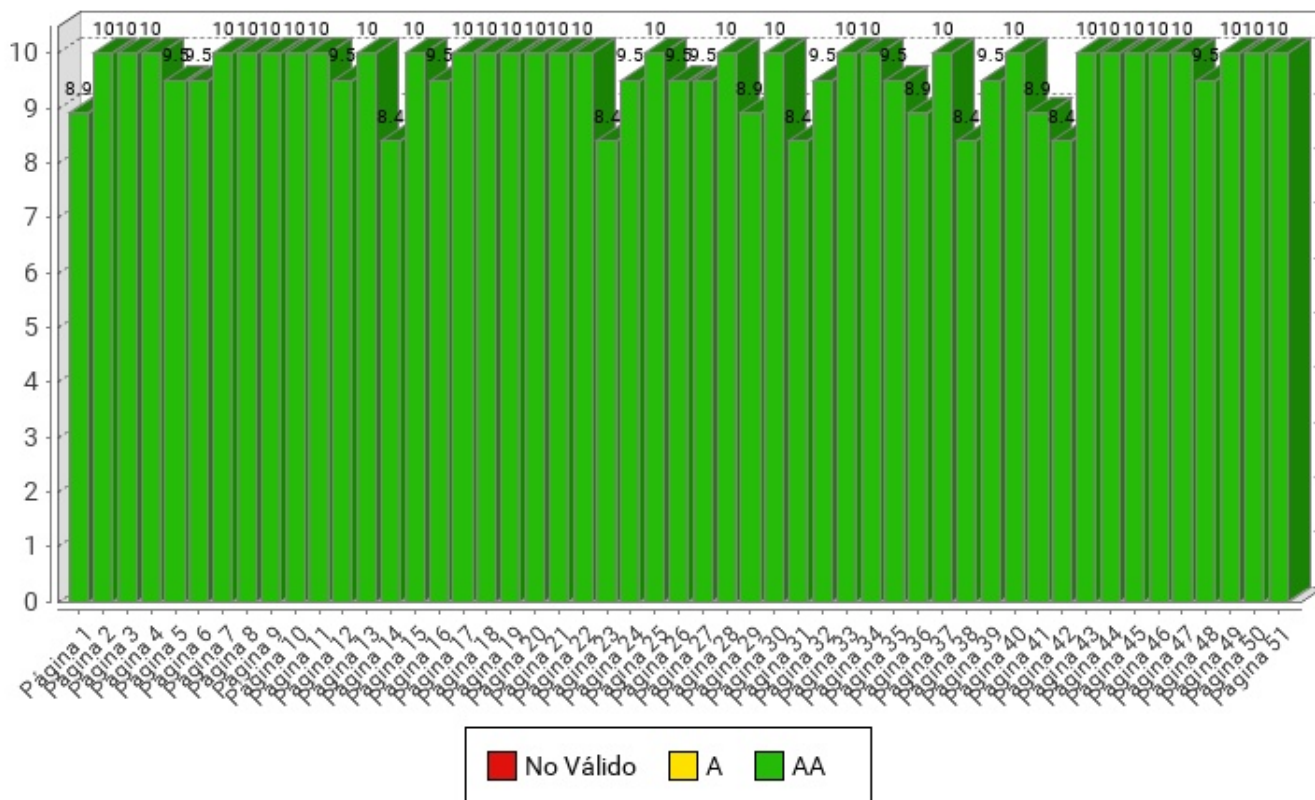
Nivel de adecuación estimado	Número de páginas	Porcentaje de páginas
AA	51	100%
A	0	0%
No Válido	0	0%

3.2. PUNTUACIÓN MEDIA Y NIVEL DE ADECUACIÓN ESTIMADO DE CADA PÁGINA

Se muestra a continuación de forma esquemática el resultado obtenido en el análisis individual de cada página, indicando la Puntuación Media de Página (PMP) y el grado de adecuación en cada caso.

En el eje X de la gráfica se muestran las páginas analizadas en el sitio web, mientras que el eje Y representa la puntuación obtenida por cada una de ellas. Además, la barra de puntuación de cada página indica mediante el código de color "Rojo - Amarillo - Verde", el grado de adecuación obtenido (No Válido, A, AA).

Puntuación media y Nivel de adecuación estimado de página



Página	Puntuación Media	Nivel de adecuación estimado
Página 1	8.9	AA
Página 2	10.0	AA
Página 3	10.0	AA
Página 4	10.0	AA
Página 5	9.5	AA
Página 6	9.5	AA
Página 7	10.0	AA
Página 8	10.0	AA
Página 9	10.0	AA
Página 10	10.0	AA
Página 11	10.0	AA
Página 12	9.5	AA
Página 13	10.0	AA
Página 14	8.4	AA
Página 15	10.0	AA
Página 16	9.5	AA
Página 17	10.0	AA
Página 18	10.0	AA
Página 19	10.0	AA
Página 20	10.0	AA
Página 21	10.0	AA
Página 22	10.0	AA
Página 23	8.4	AA
Página 24	9.5	AA
Página 25	10.0	AA
Página 26	9.5	AA
Página 27	9.5	AA
Página 28	10.0	AA
Página 29	8.9	AA
Página 30	10.0	AA
Página 31	8.4	AA
Página 32	9.5	AA
Página 33	10.0	AA
Página 34	10.0	AA
Página 35	9.5	AA
Página 36	8.9	AA
Página 37	10.0	AA



Página	Puntuación Media	Nivel de adecuación estimado
<i>Página 38</i>	8.4	AA
<i>Página 39</i>	9.5	AA
<i>Página 40</i>	10.0	AA
<i>Página 41</i>	8.9	AA
<i>Página 42</i>	8.4	AA
<i>Página 43</i>	10.0	AA
<i>Página 44</i>	10.0	AA
<i>Página 45</i>	10.0	AA
<i>Página 46</i>	10.0	AA
<i>Página 47</i>	10.0	AA
<i>Página 48</i>	9.5	AA
<i>Página 49</i>	10.0	AA
<i>Página 50</i>	10.0	AA
<i>Página 51</i>	10.0	AA

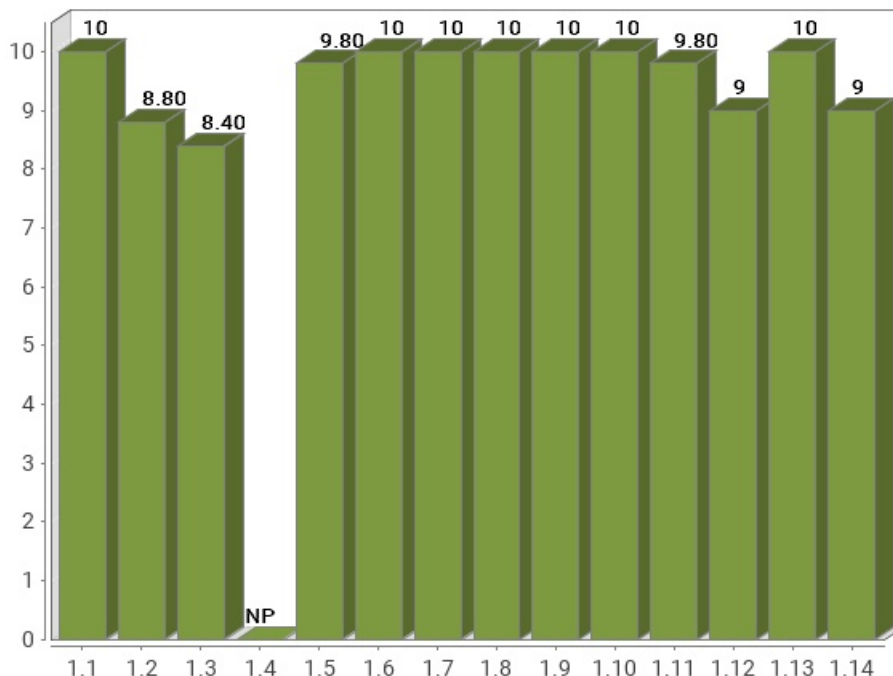
3.3. PUNTUACIÓN MEDIA DE VERIFICACIÓN A NIVEL DE SITIO WEB

A continuación se presentan, a nivel de sitio web, la puntuación media de cada verificación agregando los resultados de todas las páginas analizadas, en primer lugar para las verificaciones de nivel de adecuación A y en segundo lugar para las verificaciones de nivel de adecuación AA.

El eje X de las gráficas representa cada una de las verificaciones analizadas en un nivel de adecuación, y el eje Y presenta la Puntuación Media de verificación (PMV) obtenida agregando los resultados de todas las páginas analizadas. Aquellas verificaciones con una puntuación más baja son las que presentan mayores problemas de accesibilidad y sobre las cuáles habrá que concentrar los esfuerzos de mejora. Los valores "NP - No puntúa" indican que no hay ningún elemento de ese tipo analizable en la muestra y, por lo tanto, no suponen problemas de accesibilidad.

3.3.1. PUNTUACIONES MEDIAS DE VERIFICACIONES. NIVEL A

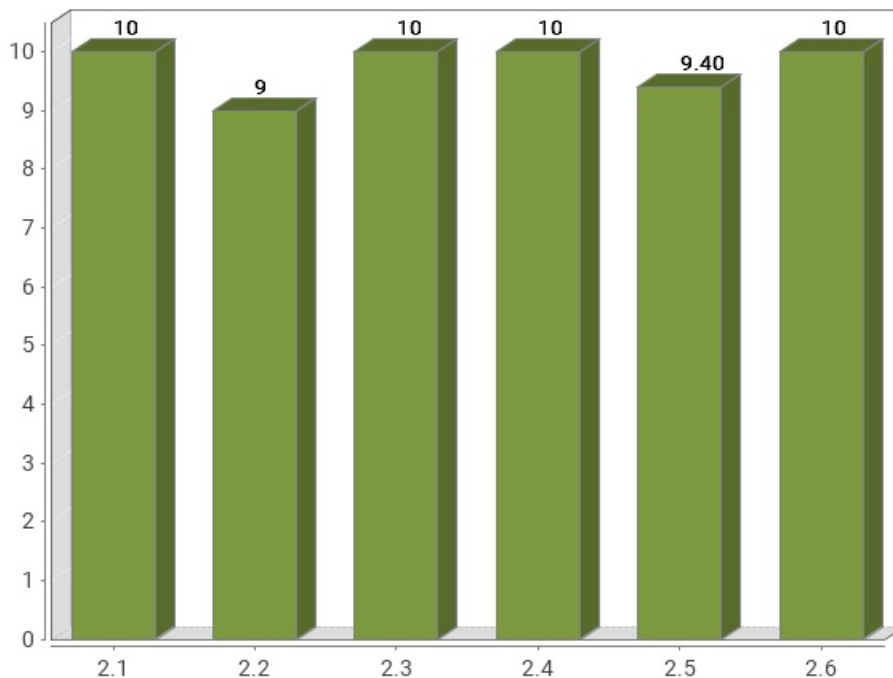
Puntuación media de verificación. Nivel de adecuación A



Verificación	Puntuación media
1.1 Existencia de alternativas textuales	10
1.2 Uso de encabezados	8.80
1.3 Uso de listas	8.40
1.4 Tablas de datos	No aplica
1.5 Agrupación estructural	9.80
1.6 Separación de contenido y presentación	10
1.7 Identificación del idioma principal	10
1.8 Navegación con javascript accesible y control de usuario	10
1.9 Formularios y etiquetas	10
1.10 Formularios y estructura	10
1.11 Título de página y de marcos	9.80
1.12 Enlaces descriptivos	9
1.13 Cambios de contexto	10
1.14 Compatibilidad	9
Puntuación Media A	9.60

3.3.2. PUNTUACIONES MEDIAS DE VERIFICACIONES. NIVEL AA

Puntuación media de verificación. Nivel de adecuación AA



Verificación	Puntuación media
2.1 Identificación de los cambios de idioma	10
2.2 Legibilidad y contraste	9
2.3 Maquetación adaptable	10
2.4 Múltiples vías de navegación	10
2.5 Independencia del dispositivo	9.40
2.6 Navegación consistente	10
Puntuación Media AA	9.73

4. RESULTADOS POR VERIFICACIÓN Y PÁGINA

En este apartado se presenta en modo tabla el **Valor** y la **Modalidad** de cada una de las verificaciones recogidas en la metodología del observatorio y para cada una de las páginas analizadas.

Además, la última fila de cada tabla recoge la **Conformidad** estimada de cada verificación a nivel de sitio web.

Por lo tanto, se puede ver de forma rápida y visual en qué páginas hay que **concentrar esfuerzos** para mejorar los resultados del observatorio (aquellas con **modalidad Falla o puntuación cero**).

Una página tendrá **Valor "0"** y **Modalidad "Pasa"** cuando tenga algún problema menor de accesibilidad. Esto quiere decir que hay algún aspecto que corregir pero este no es tan grave como para asignarle modalidad "Falla". Para mejorar la accesibilidad los primeros esfuerzos se deben enfocar en solucionar los problemas que originan modalidad "Falla".

4.1. TABLA DE RESULTADOS POR VERIFICACIÓN Y PÁGINA. NIVEL A

Página	1.1	1.2	1.3	1.4	1.5	1.6	1.7	1.8	1.9	1.10	1.11	1.12	1.13	1.14
Página 1	1 P	1 P	1 P	- P	0 F	1 P	1 P	1 P	1 P	1 P	1 P	1 P	1 P	1 P
Página 2	1 P	1 P	1 P	- P	1 P	1 P	1 P	1 P	1 P	1 P	1 P	1 P	1 P	1 P
Página 3	1 P	1 P	1 P	- P	1 P	1 P	1 P	1 P	1 P	1 P	1 P	1 P	1 P	1 P
Página 4	1 P	1 P	1 P	- P	1 P	1 P	1 P	1 P	1 P	1 P	1 P	1 P	1 P	1 P
Página 5	1 P	1 P	0 F	- P	1 P	1 P	1 P	1 P	1 P	1 P	1 P	1 P	1 P	1 P
Página 6	1 P	0 F	1 P	- P	1 P	1 P	1 P	1 P	1 P	1 P	1 P	1 P	1 P	1 P
Página 7	1 P	1 P	1 P	- P	1 P	1 P	1 P	1 P	1 P	1 P	1 P	1 P	1 P	1 P
Página 8	1 P	1 P	1 P	- P	1 P	1 P	1 P	1 P	1 P	1 P	1 P	1 P	1 P	1 P
Página 9	1 P	1 P	1 P	- P	1 P	1 P	1 P	1 P	1 P	1 P	1 P	1 P	1 P	1 P
Página 10	1 P	1 P	1 P	- P	1 P	1 P	1 P	1 P	1 P	1 P	1 P	1 P	1 P	1 P
Página 11	1 P	1 P	1 P	- P	1 P	1 P	1 P	1 P	1 P	1 P	1 P	1 P	1 P	1 P
Página 12	1 P	1 P	0 F	- P	1 P	1 P	1 P	1 P	1 P	1 P	1 P	1 P	1 P	1 P
Página 13	1 P	1 P	1 P	- P	1 P	1 P	1 P	1 P	1 P	1 P	1 P	1 P	1 P	1 P
Página 14	1 P	0 F	1 P	- P	1 P	1 P	1 P	1 P	1 P	1 P	1 P	1 P	1 P	0 F
Página 15	1 P	1 P	1 P	- P	1 P	1 P	1 P	1 P	1 P	1 P	1 P	1 P	1 P	1 P
Página 16	1 P	1 P	0 F	- P	1 P	1 P	1 P	1 P	1 P	1 P	1 P	1 P	1 P	1 P
Página 17	1 P	1 P	1 P	- P	1 P	1 P	1 P	1 P	1 P	1 P	1 P	1 P	1 P	1 P
Página 18	1 P	1 P	1 P	- P	1 P	1 P	1 P	1 P	1 P	1 P	1 P	1 P	1 P	1 P
Página 19	1 P	1 P	1 P	- P	1 P	1 P	1 P	1 P	1 P	1 P	1 P	1 P	1 P	1 P
Página 20	1 P	1 P	1 P	- P	1 P	1 P	1 P	1 P	1 P	1 P	1 P	1 P	1 P	1 P
Página 21	1 P	1 P	1 P	- P	1 P	1 P	1 P	1 P	1 P	1 P	1 P	1 P	1 P	1 P
Página 22	1 P	1 P	1 P	- P	1 P	1 P	1 P	1 P	1 P	1 P	1 P	1 P	1 P	1 P
Página 23	1 P	1 P	1 P	- P	1 P	1 P	1 P	1 P	1 P	1 P	1 P	0 F	1 P	0 F
Página 24	1 P	1 P	0 F	- P	1 P	1 P	1 P	1 P	1 P	1 P	1 P	1 P	1 P	1 P
Página 25	1 P	1 P	1 P	- P	1 P	1 P	1 P	1 P	1 P	1 P	1 P	1 P	1 P	1 P
Página 26	1 P	1 P	1 P	- P	1 P	1 P	1 P	1 P	1 P	1 P	1 P	0 F	1 P	1 P
Página 27	1 P	1 P	1 P	- P	1 P	1 P	1 P	1 P	1 P	1 P	1 P	1 P	1 P	1 P
Página 28	1 P	1 P	1 P	- P	1 P	1 P	1 P	1 P	1 P	1 P	1 P	1 P	1 P	1 P
Página 29	1 P	0 F	0 F	- P	1 P	1 P	1 P	1 P	1 P	1 P	1 P	1 P	1 P	1 P
Página 30	1 P	1 P	1 P	- P	1 P	1 P	1 P	1 P	1 P	1 P	1 P	1 P	1 P	1 P
Página 31	1 P	1 P	1 P	- P	1 P	1 P	1 P	1 P	1 P	1 P	1 P	0 F	1 P	0 F
Página 32	1 P	1 P	1 P	- P	1 P	1 P	1 P	1 P	1 P	1 P	1 P	1 P	1 P	1 P
Página 33	1 P	1 P	1 P	- P	1 P	1 P	1 P	1 P	1 P	1 P	1 P	1 P	1 P	1 P
Página 34	1 P	1 P	1 P	- P	1 P	1 P	1 P	1 P	1 P	1 P	1 P	1 P	1 P	1 P
Página 35	1 P	1 P	1 P	- P	1 P	1 P	1 P	1 P	1 P	1 P	1 P	0 F	1 P	1 P

Página	1.1	1.2	1.3	1.4	1.5	1.6	1.7	1.8	1.9	1.10	1.11	1.12	1.13	1.14
Página 36	1 P	0 F	0 F	- P	1 P	1 P	1 P	1 P	1 P	1 P	1 P	1 P	1 P	1 P
Página 37	1 P	1 P	1 P	- P	1 P	1 P	1 P	1 P	1 P	1 P	1 P	1 P	1 P	1 P
Página 38	1 P	1 P	1 P	- P	1 P	1 P	1 P	1 P	1 P	1 P	1 P	0 F	1 P	0 F
Página 39	1 P	1 P	0 F	- P	1 P	1 P	1 P	1 P	1 P	1 P	1 P	1 P	1 P	1 P
Página 40	1 P	1 P	1 P	- P	1 P	1 P	1 P	1 P	1 P	1 P	1 P	1 P	1 P	1 P
Página 41	1 P	0 F	0 F	- P	1 P	1 P	1 P	1 P	1 P	1 P	1 P	1 P	1 P	1 P
Página 42	1 P	1 P	1 P	- P	1 P	1 P	1 P	1 P	1 P	1 P	0 F	1 P	1 P	0 F
Página 43	1 P	1 P	1 P	- P	1 P	1 P	1 P	1 P	1 P	1 P	1 P	1 P	1 P	1 P
Página 44	1 P	1 P	1 P	- P	1 P	1 P	1 P	1 P	1 P	1 P	1 P	1 P	1 P	1 P
Página 45	1 P	1 P	1 P	- P	1 P	1 P	1 P	1 P	1 P	1 P	1 P	1 P	1 P	1 P
Página 46	1 P	1 P	1 P	- P	1 P	1 P	1 P	1 P	1 P	1 P	1 P	1 P	1 P	1 P
Página 47	1 P	1 P	1 P	- P	1 P	1 P	1 P	1 P	1 P	1 P	1 P	1 P	1 P	1 P
Página 48	1 P	0 F	1 P	- P	1 P	1 P	1 P	1 P	1 P	1 P	1 P	1 P	1 P	1 P
Página 49	1 P	1 P	1 P	- P	1 P	1 P	1 P	1 P	1 P	1 P	1 P	1 P	1 P	1 P
Página 50	1 P	1 P	1 P	- P	1 P	1 P	1 P	1 P	1 P	1 P	1 P	1 P	1 P	1 P
Página 51	1 P	1 P	1 P	- P	1 P	1 P	1 P	1 P	1 P	1 P	1 P	1 P	1 P	1 P
Sitio web	C	NC	NC	NA	C	C	C	C	C	C	C	C	C	C

Modalidad de Verificación en una página

-: Valor No Puntúa
 1: Valor 1
 0: Valor 0
 P: Modalidad PASA
 F: Modalidad FALLA

Conformidad de verificación en el sitio web

C: Conforme
 NC: No conforme
 NA: No aplica

Verificaciones

- 1.1 Existencia de alternativas textuales
- 1.2 Uso de encabezados
- 1.3 Uso de listas
- 1.4 Tablas de datos
- 1.5 Agrupación estructural
- 1.6 Separación de contenido y presentación
- 1.7 Identificación del idioma principal
- 1.8 Navegación con javascript accesible y control de usuario
- 1.9 Formularios y etiquetas
- 1.10 Formularios y estructura
- 1.11 Título de página y de marcos
- 1.12 Enlaces descriptivos
- 1.13 Cambios de contexto
- 1.14 Compatibilidad

4.2. TABLA DE RESULTADOS POR VERIFICACIÓN Y PÁGINA. NIVEL AA

Página	2.1	2.2	2.3	2.4	2.5	2.6
<i>Página 1</i>	1 P	1 P	1 P	1 P	0 F	1 P
<i>Página 2</i>	1 P	1 P	1 P	1 P	1 P	1 P
<i>Página 3</i>	1 P	1 P	1 P	1 P	1 P	1 P
<i>Página 4</i>	1 P	1 P	1 P	1 P	1 P	1 P
<i>Página 5</i>	1 P	1 P	1 P	1 P	1 P	1 P
<i>Página 6</i>	1 P	1 P	1 P	1 P	1 P	1 P
<i>Página 7</i>	1 P	1 P	1 P	1 P	1 P	1 P
<i>Página 8</i>	1 P	1 P	1 P	1 P	1 P	1 P
<i>Página 9</i>	1 P	1 P	1 P	1 P	1 P	1 P
<i>Página 10</i>	1 P	1 P	1 P	1 P	1 P	1 P
<i>Página 11</i>	1 P	1 P	1 P	1 P	1 P	1 P
<i>Página 12</i>	1 P	1 P	1 P	1 P	1 P	1 P
<i>Página 13</i>	1 P	1 P	1 P	1 P	1 P	1 P
<i>Página 14</i>	1 P	0 F	1 P	1 P	1 P	1 P
<i>Página 15</i>	1 P	1 P	1 P	1 P	1 P	1 P
<i>Página 16</i>	1 P	1 P	1 P	1 P	1 P	1 P
<i>Página 17</i>	1 P	1 P	1 P	1 P	1 P	1 P
<i>Página 18</i>	1 P	1 P	1 P	1 P	1 P	1 P
<i>Página 19</i>	1 P	1 P	1 P	1 P	1 P	1 P
<i>Página 20</i>	1 P	1 P	1 P	1 P	1 P	1 P
<i>Página 21</i>	1 P	1 P	1 P	1 P	1 P	1 P
<i>Página 22</i>	1 P	1 P	1 P	1 P	1 P	1 P
<i>Página 23</i>	1 P	0 F	1 P	1 P	1 P	1 P
<i>Página 24</i>	1 P	1 P	1 P	1 P	1 P	1 P
<i>Página 25</i>	1 P	1 P	1 P	1 P	1 P	1 P
<i>Página 26</i>	1 P	1 P	1 P	1 P	1 P	1 P
<i>Página 27</i>	1 P	1 P	1 P	1 P	0 F	1 P
<i>Página 28</i>	1 P	1 P	1 P	1 P	1 P	1 P
<i>Página 29</i>	1 P	1 P	1 P	1 P	1 P	1 P
<i>Página 30</i>	1 P	1 P	1 P	1 P	1 P	1 P
<i>Página 31</i>	1 P	0 F	1 P	1 P	1 P	1 P
<i>Página 32</i>	1 P	1 P	1 P	1 P	0 F	1 P
<i>Página 33</i>	1 P	1 P	1 P	1 P	1 P	1 P
<i>Página 34</i>	1 P	1 P	1 P	1 P	1 P	1 P
<i>Página 35</i>	1 P	1 P	1 P	1 P	1 P	1 P

Página	2.1	2.2	2.3	2.4	2.5	2.6
Página 36	1 P	1 P	1 P	1 P	1 P	1 P
Página 37	1 P	1 P	1 P	1 P	1 P	1 P
Página 38	1 P	0 F	1 P	1 P	1 P	1 P
Página 39	1 P	1 P	1 P	1 P	1 P	1 P
Página 40	1 P	1 P	1 P	1 P	1 P	1 P
Página 41	1 P	1 P	1 P	1 P	1 P	1 P
Página 42	1 P	0 F	1 P	1 P	1 P	1 P
Página 43	1 P	1 P	1 P	1 P	1 P	1 P
Página 44	1 P	1 P	1 P	1 P	1 P	1 P
Página 45	1 P	1 P	1 P	1 P	1 P	1 P
Página 46	1 P	1 P	1 P	1 P	1 P	1 P
Página 47	1 P	1 P	1 P	1 P	1 P	1 P
Página 48	1 P	1 P	1 P	1 P	1 P	1 P
Página 49	1 P	1 P	1 P	1 P	1 P	1 P
Página 50	1 P	1 P	1 P	1 P	1 P	1 P
Página 51	1 P	1 P	1 P	1 P	1 P	1 P
Sitio web	C	C	C	C	C	C

Modalidad de Verificación en una página

-: Valor No Puntúa
 1: Valor 1
 0: Valor 0
 P: Modalidad PASA
 F: Modalidad FALLA

Conformidad de verificación en el sitio web

C: Conforme
 NC: No conforme
 NA: No aplica

Verificaciones

2.1 Identificación de los cambios de idioma
 2.2 Legibilidad y contraste
 2.3 Maquetación adaptable
 2.4 Múltiples vías de navegación
 2.5 Independencia del dispositivo
 2.6 Navegación consistente

5. RESULTADOS: PÁGINA 1

Título	Hospital Universitario La Paz Hospital Universitario La Paz
URL	https://www.comunidad.madrid/hospital/lapaz/
Puntuación media	8.90
Nivel de adecuación estimado	AA

Verificaciones. Nivel de adecuación A

Verificación	Valor	Modalidad
1.1 Existencia de alternativas textuales	1	Pasa
1.2 Uso de encabezados	1	Pasa
1.3 Uso de listas	1	Pasa
1.4 Tablas de datos	No aplica	Pasa
1.5 Agrupación estructural	0	Falla
1.6 Separación de contenido y presentación	1	Pasa
1.7 Identificación del idioma principal	1	Pasa
1.8 Navegación con javascript accesible y control de usuario	1	Pasa
1.9 Formularios y etiquetas	1	Pasa
1.10 Formularios y estructura	1	Pasa
1.11 Título de página y de marcos	1	Pasa
1.12 Enlaces descriptivos	1	Pasa
1.13 Cambios de contexto	1	Pasa
1.14 Compatibilidad	1	Pasa

Verificaciones. Nivel de adecuación AA

Verificación	Valor	Modalidad
2.1 Identificación de los cambios de idioma	1	Pasa
2.2 Legibilidad y contraste	1	Pasa
2.3 Maquetación adaptable	1	Pasa
2.4 Múltiples vías de navegación	1	Pasa
2.5 Independencia del dispositivo	0	Falla
2.6 Navegación consistente	1	Pasa

5.1. INCIDENCIAS.NIVEL DE ADECUACIÓN A

1.5 Agrupación estructural

Problema Elemento P con más de 150 caracteres y 2 ó más elementos BR utilizados para simular párrafos de forma incorrecta.

Los párrafos de texto en el contenido de la página se deben marcar individualmente mediante un elemento P por párrafo, en lugar de incluir varios párrafos dentro de un único P y realizar la separación visual mediante el elemento BR.

Los lectores de pantalla proporcionan mecanismos especiales de navegación que permiten a los usuarios avanzar al siguiente párrafo de la página, operación que no es posible si éstos no se identifican semánticamente con el marcado correcto.

Línea	Columna	Código
572	121	<P>Los profesionales del Hospital Universitario La Paz están trabajando por la salud de todos. Ayúdanos a ayudarte, sigue las recomendaciones de los expertos: utiliza siempre mascarilla en todo el recinto hospitalario, realiza higiene de manos frecuentemente y guarda la distancia de seguridad siempre que sea posible.</P>

5.2. INCIDENCIAS.NIVEL DE ADECUACIÓN AA

2.5 Independencia del dispositivo

Problema **Indicador del foco del teclado no visible.**

El indicador del foco del teclado ha de ser visible de forma que los usuarios que empleen un navegador gráfico junto con un teclado o un dispositivo similar como medio de interacción (personas con discapacidades motrices) puedan ver la posición del foco mientras tabulan por los elementos de interacción de la página. Para ello ha de respetarse el indicador del foco usado por defecto en los navegadores (sin eliminarlo con propiedades como outline: none) y, en caso de modificarlo, será sólo para mejorar su visibilidad no para eliminarlo.

Línea	Columna	Código
3	386	https://www.comunidad.madrid/hospital/lapaz/sites/lapaz/files/css/css_qoEzDjaQQR-yoU04sDf7r5y0eVbILgpoNkizE9QqKk0.css outline:0
3	386	https://www.comunidad.madrid/hospital/lapaz/sites/lapaz/files/css/css_qoEzDjaQQR-yoU04sDf7r5y0eVbILgpoNkizE9QqKk0.css outline:0
3	386	https://www.comunidad.madrid/hospital/lapaz/sites/lapaz/files/css/css_qoEzDjaQQR-yoU04sDf7r5y0eVbILgpoNkizE9QqKk0.css outline:0
5	2205	https://www.comunidad.madrid/hospital/lapaz/sites/lapaz/files/css/css_7g421kCWx79gbkJypMtJruR9_10eMNNbCpFHnYTMoK8.css outline:0
3	386	https://www.comunidad.madrid/hospital/lapaz/sites/lapaz/files/css/css_qoEzDjaQQR-yoU04sDf7r5y0eVbILgpoNkizE9QqKk0.css outline:0
5	2205	https://www.comunidad.madrid/hospital/lapaz/sites/lapaz/files/css/css_7g421kCWx79gbkJypMtJruR9_10eMNNbCpFHnYTMoK8.css outline:0

6. RESULTADOS: PÁGINA 2

Título	Actividades Hospital Universitario La Paz
URL	https://www.comunidad.madrid/hospital/lapaz/ciudadanos/actividades
Puntuación media	10.00
Nivel de adecuación estimado	AA

Verificaciones. Nivel de adecuación A

Verificación	Valor	Modalidad
1.1 Existencia de alternativas textuales	1	Pasa
1.2 Uso de encabezados	1	Pasa
1.3 Uso de listas	1	Pasa
1.4 Tablas de datos	No aplica	Pasa
1.5 Agrupación estructural	1	Pasa
1.6 Separación de contenido y presentación	1	Pasa
1.7 Identificación del idioma principal	1	Pasa
1.8 Navegación con javascript accesible y control de usuario	1	Pasa
1.9 Formularios y etiquetas	1	Pasa
1.10 Formularios y estructura	1	Pasa
1.11 Título de página y de marcos	1	Pasa
1.12 Enlaces descriptivos	1	Pasa
1.13 Cambios de contexto	1	Pasa
1.14 Compatibilidad	1	Pasa

Verificaciones. Nivel de adecuación AA

Verificación	Valor	Modalidad
2.1 Identificación de los cambios de idioma	1	Pasa
2.2 Legibilidad y contraste	1	Pasa
2.3 Maquetación adaptable	1	Pasa
2.4 Múltiples vías de navegación	1	Pasa
2.5 Independencia del dispositivo	1	Pasa
2.6 Navegación consistente	1	Pasa

7. RESULTADOS: PÁGINA 3

Título	Profesionales Hospital Universitario La Paz
URL	https://www.comunidad.madrid/hospital/lapaz/profesionales
Puntuación media	10.00
Nivel de adecuación estimado	AA

Verificaciones. Nivel de adecuación A

Verificación	Valor	Modalidad
1.1 Existencia de alternativas textuales	1	Pasa
1.2 Uso de encabezados	1	Pasa
1.3 Uso de listas	1	Pasa
1.4 Tablas de datos	No aplica	Pasa
1.5 Agrupación estructural	1	Pasa
1.6 Separación de contenido y presentación	1	Pasa
1.7 Identificación del idioma principal	1	Pasa
1.8 Navegación con javascript accesible y control de usuario	1	Pasa
1.9 Formularios y etiquetas	1	Pasa
1.10 Formularios y estructura	1	Pasa
1.11 Título de página y de marcos	1	Pasa
1.12 Enlaces descriptivos	1	Pasa
1.13 Cambios de contexto	1	Pasa
1.14 Compatibilidad	1	Pasa

Verificaciones. Nivel de adecuación AA

Verificación	Valor	Modalidad
2.1 Identificación de los cambios de idioma	1	Pasa
2.2 Legibilidad y contraste	1	Pasa
2.3 Maquetación adaptable	1	Pasa
2.4 Múltiples vías de navegación	1	Pasa
2.5 Independencia del dispositivo	1	Pasa
2.6 Navegación consistente	1	Pasa

8. RESULTADOS: PÁGINA 4

Título	Calidad Hospital Universitario La Paz
URL	https://www.comunidad.madrid/hospital/lapaz/nosotros/calidad
Puntuación media	10.00
Nivel de adecuación estimado	AA

Verificaciones. Nivel de adecuación A

Verificación	Valor	Modalidad
1.1 Existencia de alternativas textuales	1	Pasa
1.2 Uso de encabezados	1	Pasa
1.3 Uso de listas	1	Pasa
1.4 Tablas de datos	No aplica	Pasa
1.5 Agrupación estructural	1	Pasa
1.6 Separación de contenido y presentación	1	Pasa
1.7 Identificación del idioma principal	1	Pasa
1.8 Navegación con javascript accesible y control de usuario	1	Pasa
1.9 Formularios y etiquetas	1	Pasa
1.10 Formularios y estructura	1	Pasa
1.11 Título de página y de marcos	1	Pasa
1.12 Enlaces descriptivos	1	Pasa
1.13 Cambios de contexto	1	Pasa
1.14 Compatibilidad	1	Pasa

Verificaciones. Nivel de adecuación AA

Verificación	Valor	Modalidad
2.1 Identificación de los cambios de idioma	1	Pasa
2.2 Legibilidad y contraste	1	Pasa
2.3 Maquetación adaptable	1	Pasa
2.4 Múltiples vías de navegación	1	Pasa
2.5 Independencia del dispositivo	1	Pasa
2.6 Navegación consistente	1	Pasa

9. RESULTADOS: PÁGINA 5

Título	Atención al paciente y trabajo social Hospital Universitario La Paz
URL	https://www.comunidad.madrid/hospital/lapaz/ciudadanos/atencion-paciente-trabajo-social
Puntuación media	9.50
Nivel de adecuación estimado	AA

Verificaciones. Nivel de adecuación A

Verificación	Valor	Modalidad
1.1 Existencia de alternativas textuales	1	Pasa
1.2 Uso de encabezados	1	Pasa
1.3 Uso de listas	0	Falla
1.4 Tablas de datos	No aplica	Pasa
1.5 Agrupación estructural	1	Pasa
1.6 Separación de contenido y presentación	1	Pasa
1.7 Identificación del idioma principal	1	Pasa
1.8 Navegación con javascript accesible y control de usuario	1	Pasa
1.9 Formularios y etiquetas	1	Pasa
1.10 Formularios y estructura	1	Pasa
1.11 Título de página y de marcos	1	Pasa
1.12 Enlaces descriptivos	1	Pasa
1.13 Cambios de contexto	1	Pasa
1.14 Compatibilidad	1	Pasa

Verificaciones. Nivel de adecuación AA

Verificación	Valor	Modalidad
2.1 Identificación de los cambios de idioma	1	Pasa
2.2 Legibilidad y contraste	1	Pasa
2.3 Maquetación adaptable	1	Pasa
2.4 Múltiples vías de navegación	1	Pasa
2.5 Independencia del dispositivo	1	Pasa
2.6 Navegación consistente	1	Pasa

9.1. INCIDENCIAS.NIVEL DE ADECUACIÓN A

1.3 Uso de listas

Problema **Lista no ordenada mal construida.**

Las listas no ordenadas se deben identificar mediante el elemento UL y únicamente deben contener elementos LI para identificar cada uno de los elementos de la lista. No puede haber otro tipo de elementos como hijos directos del elemento UL.

La estructura de las listas ha de ser correcta para asegurar que éstas se interpretan adecuadamente por los productos de apoyo, como los lectores de pantalla.

Línea	Columna	Código
249	5	
257	5	

1.3 Uso de listas

Problema **Presencia de listas no ordenadas vacías.**

Las listas no ordenadas se deben identificar mediante el elemento UL y cada uno de sus items mediante elementos LI, que siempre deben aparecer.

No deben emplearse elementos de lista UL que carezcan de items. Si en un momento dado una lista carece de items entonces en lugar de mostrarse como una lista sin elementos hijos (sin elementos LI) deberá eliminarse de la página.

La estructura de las listas ha de ser correcta para asegurar que éstas se interpretan adecuadamente por los productos de apoyo, como los lectores de pantalla.

Línea	Columna	Código
249	5	
257	5	

10. RESULTADOS: PÁGINA 6

Título	Recursos Humanos Hospital Universitario La Paz
URL	https://www.comunidad.madrid/hospital/lapaz/profesionales/recursos-humanos
Puntuación media	9.50
Nivel de adecuación estimado	AA

Verificaciones. Nivel de adecuación A

Verificación	Valor	Modalidad
1.1 Existencia de alternativas textuales	1	Pasa
1.2 Uso de encabezados	0	Falla
1.3 Uso de listas	1	Pasa
1.4 Tablas de datos	No aplica	Pasa
1.5 Agrupación estructural	1	Pasa
1.6 Separación de contenido y presentación	1	Pasa
1.7 Identificación del idioma principal	1	Pasa
1.8 Navegación con javascript accesible y control de usuario	1	Pasa
1.9 Formularios y etiquetas	1	Pasa
1.10 Formularios y estructura	1	Pasa
1.11 Título de página y de marcos	1	Pasa
1.12 Enlaces descriptivos	1	Pasa
1.13 Cambios de contexto	1	Pasa
1.14 Compatibilidad	1	Pasa

Verificaciones. Nivel de adecuación AA

Verificación	Valor	Modalidad
2.1 Identificación de los cambios de idioma	1	Pasa
2.2 Legibilidad y contraste	1	Pasa
2.3 Maquetación adaptable	1	Pasa
2.4 Múltiples vías de navegación	1	Pasa
2.5 Independencia del dispositivo	1	Pasa
2.6 Navegación consistente	1	Pasa

10.1. INCIDENCIAS.NIVEL DE ADECUACIÓN A

1.2 Uso de encabezados

Problema Encabezados vacíos, sin texto en su interior

Los elementos de encabezado (H1...H6) sirven para identificar los títulos de las diferentes secciones en las que se estructura un documento. El nivel empleado en cada encabezado es lo que definirá la estructura jerárquica de las secciones del documento. Por tanto, esta estructura de encabezados y los niveles empleados ha de ser correcta reflejando la estructura lógica del contenido de la página, identificando como encabezados todos los títulos de sección, sin emplear elementos de encabezado únicamente para crear efectos de presentación y sin saltarse niveles intermedios al descender en la jerarquía de encabezados.

Todos los elementos de encabezado deben contener un texto, correspondiente al título de la sección de contenido que encabezan. No puede haber encabezados vacíos, sin texto en su interior, ya que dichos elementos corrompen la estructura del documento.

Una estructura correcta de encabezados es de gran importancia ya que las aplicaciones de usuario y los productos de apoyo, como los lectores de pantalla, pueden proporcionar mecanismos especiales de navegación que permitan a los usuarios acceder de forma rápida a las distintas secciones que componen una página web (p. ej. mediante una índice o mapa del documento con accesos directos a las diferentes secciones del mismo).

Línea	Columna	Código
521	5	<H3>
531	5	<H3>
541	5	<H3>
559	5	<H3>
569	5	<H3>
577	5	<H3>
585	5	<H3>
595	5	<H3>
605	5	<H3>
613	5	<H3>
629	5	<H3>
637	5	<H3>
647	5	<H3>
718	5	<H3>

1.2 Uso de encabezados

Problema Encabezados consecutivos del mismo nivel (o superior) sin contenido entre ellos.

Los elementos de encabezado (H1...H6) sirven para identificar los títulos de las diferentes secciones en las que se estructura un documento. El nivel empleado en cada encabezado es lo que definirá la estructura jerárquica de las secciones del documento. Por tanto, esta estructura de encabezados y los niveles empleados ha de ser correcta reflejando la estructura lógica del contenido de la página, identificando como encabezados todos los títulos de sección, sin emplear elementos de encabezado únicamente para crear efectos de presentación y sin saltarse niveles intermedios al descender en la jerarquía de encabezados.

Cada encabezado ha de disponer de la correspondiente sección de contenido a la que titulan. Un encabezado que no tenga su correspondiente sección de contenido no tiene razón de ser y podrá generar confusión a los usuarios. Por tanto, debe existir algún contenido textual entre un encabezado y el siguiente encabezado del mismo nivel o de un nivel superior. Por ejemplo, debe existir contenido entre secuencias de encabezados del tipo (H2, H2) o (H2, H1).

Una estructura correcta de encabezados es de gran importancia ya que las aplicaciones de usuario y los productos de apoyo, como los lectores de pantalla, pueden proporcionar mecanismos especiales de navegación que permitan a los usuarios acceder de forma rápida a las distintas secciones que componen una página web (p. ej. mediante una índice o mapa del documento con accesos directos a las diferentes secciones del mismo).

Línea	Columna	Código
521	5	<H3>
531	5	<H3>
541	5	<H3>
559	5	<H3>
569	5	<H3>
577	5	<H3>
585	5	<H3>
595	5	<H3>
605	5	<H3>
613	5	<H3>
629	5	<H3>
637	5	<H3>
718	5	<H3>

11. RESULTADOS: PÁGINA 7

Título	Comunicación Hospital Universitario La Paz
URL	https://www.comunidad.madrid/hospital/lapaz/comunicacion
Puntuación media	10.00
Nivel de adecuación estimado	AA

Verificaciones. Nivel de adecuación A

Verificación	Valor	Modalidad
1.1 Existencia de alternativas textuales	1	Pasa
1.2 Uso de encabezados	1	Pasa
1.3 Uso de listas	1	Pasa
1.4 Tablas de datos	No aplica	Pasa
1.5 Agrupación estructural	1	Pasa
1.6 Separación de contenido y presentación	1	Pasa
1.7 Identificación del idioma principal	1	Pasa
1.8 Navegación con javascript accesible y control de usuario	1	Pasa
1.9 Formularios y etiquetas	1	Pasa
1.10 Formularios y estructura	1	Pasa
1.11 Título de página y de marcos	1	Pasa
1.12 Enlaces descriptivos	1	Pasa
1.13 Cambios de contexto	1	Pasa
1.14 Compatibilidad	1	Pasa

Verificaciones. Nivel de adecuación AA

Verificación	Valor	Modalidad
2.1 Identificación de los cambios de idioma	1	Pasa
2.2 Legibilidad y contraste	1	Pasa
2.3 Maquetación adaptable	1	Pasa
2.4 Múltiples vías de navegación	1	Pasa
2.5 Independencia del dispositivo	1	Pasa
2.6 Navegación consistente	1	Pasa

12. RESULTADOS: PÁGINA 8

Título	La sanidad madrileña, primera de España con un brazo robótico para operaciones de columna vertebral Hospital Universitario La Paz
URL	https://www.comunidad.madrid/hospital/lapaz/noticia/sanidad-madrilena-primer-a-espana-brazo-robotico-operaciones-columna-vertebral
Puntuación media	10.00
Nivel de adecuación estimado	AA

Verificaciones. Nivel de adecuación A

Verificación	Valor	Modalidad
1.1 Existencia de alternativas textuales	1	Pasa
1.2 Uso de encabezados	1	Pasa
1.3 Uso de listas	1	Pasa
1.4 Tablas de datos	No aplica	Pasa
1.5 Agrupación estructural	1	Pasa
1.6 Separación de contenido y presentación	1	Pasa
1.7 Identificación del idioma principal	1	Pasa
1.8 Navegación con javascript accesible y control de usuario	1	Pasa
1.9 Formularios y etiquetas	1	Pasa
1.10 Formularios y estructura	1	Pasa
1.11 Título de página y de marcos	1	Pasa
1.12 Enlaces descriptivos	1	Pasa
1.13 Cambios de contexto	1	Pasa
1.14 Compatibilidad	1	Pasa

Verificaciones. Nivel de adecuación AA

Verificación	Valor	Modalidad
2.1 Identificación de los cambios de idioma	1	Pasa
2.2 Legibilidad y contraste	1	Pasa
2.3 Maquetación adaptable	1	Pasa
2.4 Múltiples vías de navegación	1	Pasa
2.5 Independencia del dispositivo	1	Pasa
2.6 Navegación consistente	1	Pasa

13. RESULTADOS: PÁGINA 9

Título	Instituto de Investigación IdiPAZ Hospital Universitario La Paz
URL	https://www.comunidad.madrid/hospital/lapaz/profesionales/instituto-investigacion-idi paz
Puntuación media	10.00
Nivel de adecuación estimado	AA

Verificaciones. Nivel de adecuación A

Verificación	Valor	Modalidad
1.1 Existencia de alternativas textuales	1	Pasa
1.2 Uso de encabezados	1	Pasa
1.3 Uso de listas	1	Pasa
1.4 Tablas de datos	No aplica	Pasa
1.5 Agrupación estructural	1	Pasa
1.6 Separación de contenido y presentación	1	Pasa
1.7 Identificación del idioma principal	1	Pasa
1.8 Navegación con javascript accesible y control de usuario	1	Pasa
1.9 Formularios y etiquetas	1	Pasa
1.10 Formularios y estructura	1	Pasa
1.11 Título de página y de marcos	1	Pasa
1.12 Enlaces descriptivos	1	Pasa
1.13 Cambios de contexto	1	Pasa
1.14 Compatibilidad	1	Pasa

Verificaciones. Nivel de adecuación AA

Verificación	Valor	Modalidad
2.1 Identificación de los cambios de idioma	1	Pasa
2.2 Legibilidad y contraste	1	Pasa
2.3 Maquetación adaptable	1	Pasa
2.4 Múltiples vías de navegación	1	Pasa
2.5 Independencia del dispositivo	1	Pasa
2.6 Navegación consistente	1	Pasa

14. RESULTADOS: PÁGINA 10

Título	Cartera de Servicios Hospital Universitario La Paz
URL	https://www.comunidad.madrid/hospital/lapaz/nosotros/cartera-servicios
Puntuación media	10.00
Nivel de adecuación estimado	AA

Verificaciones. Nivel de adecuación A

Verificación	Valor	Modalidad
1.1 Existencia de alternativas textuales	1	Pasa
1.2 Uso de encabezados	1	Pasa
1.3 Uso de listas	1	Pasa
1.4 Tablas de datos	No aplica	Pasa
1.5 Agrupación estructural	1	Pasa
1.6 Separación de contenido y presentación	1	Pasa
1.7 Identificación del idioma principal	1	Pasa
1.8 Navegación con javascript accesible y control de usuario	1	Pasa
1.9 Formularios y etiquetas	1	Pasa
1.10 Formularios y estructura	1	Pasa
1.11 Título de página y de marcos	1	Pasa
1.12 Enlaces descriptivos	1	Pasa
1.13 Cambios de contexto	1	Pasa
1.14 Compatibilidad	1	Pasa

Verificaciones. Nivel de adecuación AA

Verificación	Valor	Modalidad
2.1 Identificación de los cambios de idioma	1	Pasa
2.2 Legibilidad y contraste	1	Pasa
2.3 Maquetación adaptable	1	Pasa
2.4 Múltiples vías de navegación	1	Pasa
2.5 Independencia del dispositivo	1	Pasa
2.6 Navegación consistente	1	Pasa

15. RESULTADOS: PÁGINA 11

Título	Videoteca Hospital Universitario La Paz
URL	https://www.comunidad.madrid/hospital/lapaz/comunicacion/videoteca
Puntuación media	10.00
Nivel de adecuación estimado	AA

Verificaciones. Nivel de adecuación A

Verificación	Valor	Modalidad
1.1 Existencia de alternativas textuales	1	Pasa
1.2 Uso de encabezados	1	Pasa
1.3 Uso de listas	1	Pasa
1.4 Tablas de datos	No aplica	Pasa
1.5 Agrupación estructural	1	Pasa
1.6 Separación de contenido y presentación	1	Pasa
1.7 Identificación del idioma principal	1	Pasa
1.8 Navegación con javascript accesible y control de usuario	1	Pasa
1.9 Formularios y etiquetas	1	Pasa
1.10 Formularios y estructura	1	Pasa
1.11 Título de página y de marcos	1	Pasa
1.12 Enlaces descriptivos	1	Pasa
1.13 Cambios de contexto	1	Pasa
1.14 Compatibilidad	1	Pasa

Verificaciones. Nivel de adecuación AA

Verificación	Valor	Modalidad
2.1 Identificación de los cambios de idioma	1	Pasa
2.2 Legibilidad y contraste	1	Pasa
2.3 Maquetación adaptable	1	Pasa
2.4 Múltiples vías de navegación	1	Pasa
2.5 Independencia del dispositivo	1	Pasa
2.6 Navegación consistente	1	Pasa

16. RESULTADOS: PÁGINA 12

Título	Transparencia Hospital Universitario La Paz
URL	https://www.comunidad.madrid/hospital/lapaz/nosotros/transparencia
Puntuación media	9.50
Nivel de adecuación estimado	AA

Verificaciones. Nivel de adecuación A

Verificación	Valor	Modalidad
1.1 Existencia de alternativas textuales	1	Pasa
1.2 Uso de encabezados	1	Pasa
1.3 Uso de listas	0	Falla
1.4 Tablas de datos	No aplica	Pasa
1.5 Agrupación estructural	1	Pasa
1.6 Separación de contenido y presentación	1	Pasa
1.7 Identificación del idioma principal	1	Pasa
1.8 Navegación con javascript accesible y control de usuario	1	Pasa
1.9 Formularios y etiquetas	1	Pasa
1.10 Formularios y estructura	1	Pasa
1.11 Título de página y de marcos	1	Pasa
1.12 Enlaces descriptivos	1	Pasa
1.13 Cambios de contexto	1	Pasa
1.14 Compatibilidad	1	Pasa

Verificaciones. Nivel de adecuación AA

Verificación	Valor	Modalidad
2.1 Identificación de los cambios de idioma	1	Pasa
2.2 Legibilidad y contraste	1	Pasa
2.3 Maquetación adaptable	1	Pasa
2.4 Múltiples vías de navegación	1	Pasa
2.5 Independencia del dispositivo	1	Pasa
2.6 Navegación consistente	1	Pasa

16.1. INCIDENCIAS.NIVEL DE ADECUACIÓN A

1.3 Uso de listas

Problema **Lista no ordenada mal construida.**

Las listas no ordenadas se deben identificar mediante el elemento UL y únicamente deben contener elementos LI para identificar cada uno de los elementos de la lista. No puede haber otro tipo de elementos como hijos directos del elemento UL.

La estructura de las listas ha de ser correcta para asegurar que éstas se interpretan adecuadamente por los productos de apoyo, como los lectores de pantalla.

Línea	Columna	Código
250	5	

1.3 Uso de listas

Problema **Presencia de listas no ordenadas vacías.**

Las listas no ordenadas se deben identificar mediante el elemento UL y cada uno de sus items mediante elementos LI, que siempre deben aparecer.

No deben emplearse elementos de lista UL que carezcan de items. Si en un momento dado una lista carece de items entonces en lugar de mostrarse como una lista sin elementos hijos (sin elementos LI) deberá eliminarse de la página.

La estructura de las listas ha de ser correcta para asegurar que éstas se interpretan adecuadamente por los productos de apoyo, como los lectores de pantalla.

Línea	Columna	Código
250	5	

17. RESULTADOS: PÁGINA 13

Título	RSC Hospital Universitario La Paz
URL	https://www.comunidad.madrid/hospital/lapaz/nosotros/rsc
Puntuación media	10.00
Nivel de adecuación estimado	AA

Verificaciones. Nivel de adecuación A

Verificación	Valor	Modalidad
1.1 Existencia de alternativas textuales	1	Pasa
1.2 Uso de encabezados	1	Pasa
1.3 Uso de listas	1	Pasa
1.4 Tablas de datos	No aplica	Pasa
1.5 Agrupación estructural	1	Pasa
1.6 Separación de contenido y presentación	1	Pasa
1.7 Identificación del idioma principal	1	Pasa
1.8 Navegación con javascript accesible y control de usuario	1	Pasa
1.9 Formularios y etiquetas	1	Pasa
1.10 Formularios y estructura	1	Pasa
1.11 Título de página y de marcos	1	Pasa
1.12 Enlaces descriptivos	1	Pasa
1.13 Cambios de contexto	1	Pasa
1.14 Compatibilidad	1	Pasa

Verificaciones. Nivel de adecuación AA

Verificación	Valor	Modalidad
2.1 Identificación de los cambios de idioma	1	Pasa
2.2 Legibilidad y contraste	1	Pasa
2.3 Maquetación adaptable	1	Pasa
2.4 Múltiples vías de navegación	1	Pasa
2.5 Independencia del dispositivo	1	Pasa
2.6 Navegación consistente	1	Pasa

18. RESULTADOS: PÁGINA 14

Título	Búsqueda Comunidad de Madrid
URL	https://www.comunidad.madrid/busqueda
Puntuación media	8.40
Nivel de adecuación estimado	AA

Verificaciones. Nivel de adecuación A

Verificación	Valor	Modalidad
1.1 Existencia de alternativas textuales	1	Pasa
1.2 Uso de encabezados	0	Falla
1.3 Uso de listas	1	Pasa
1.4 Tablas de datos	No aplica	Pasa
1.5 Agrupación estructural	1	Pasa
1.6 Separación de contenido y presentación	1	Pasa
1.7 Identificación del idioma principal	1	Pasa
1.8 Navegación con javascript accesible y control de usuario	1	Pasa
1.9 Formularios y etiquetas	1	Pasa
1.10 Formularios y estructura	1	Pasa
1.11 Título de página y de marcos	1	Pasa
1.12 Enlaces descriptivos	1	Pasa
1.13 Cambios de contexto	1	Pasa
1.14 Compatibilidad	0	Falla

Verificaciones. Nivel de adecuación AA

Verificación	Valor	Modalidad
2.1 Identificación de los cambios de idioma	1	Pasa
2.2 Legibilidad y contraste	0	Falla
2.3 Maquetación adaptable	1	Pasa
2.4 Múltiples vías de navegación	1	Pasa
2.5 Independencia del dispositivo	1	Pasa
2.6 Navegación consistente	1	Pasa

18.1. INCIDENCIAS.NIVEL DE ADECUACIÓN A

1.2 Uso de encabezados

Problema Ausencia de elementos de encabezado.

Los elementos de encabezado (H1...H6) sirven para identificar los títulos de las diferentes secciones en las que se estructura un documento. El nivel empleado en cada encabezado es lo que definirá la estructura jerárquica de las secciones del documento. Por tanto, esta estructura de encabezados y los niveles empleados ha de ser correcta reflejando la estructura lógica del contenido de la página, identificando como encabezados todos los títulos de sección, sin emplear elementos de encabezado únicamente para crear efectos de presentación y sin saltarse niveles intermedios al descender en la jerarquía de encabezados.

En todas las páginas debe haber al menos un encabezado de nivel H1 que se corresponda con el título principal del contenido de la página.

Una estructura correcta de encabezados es de gran importancia ya que las aplicaciones de usuario y los productos de apoyo, como los lectores de pantalla, pueden proporcionar mecanismos especiales de navegación que permitan a los usuarios acceder de forma rápida a las distintas secciones que componen una página web (p. ej. mediante una índice o mapa del documento con accesos directos a las diferentes secciones del mismo).

1.2 Uso de encabezados

Advertencia Ausencia de un encabezado principal H1.

Los elementos de encabezado (H1...H6) sirven para identificar los títulos de las diferentes secciones en las que se estructura un documento. El nivel empleado en cada encabezado es lo que definirá la estructura jerárquica de las secciones del documento. Por tanto, esta estructura de encabezados y los niveles empleados ha de ser correcta reflejando la estructura lógica del contenido de la página, identificando como encabezados todos los títulos de sección, sin emplear elementos de encabezado únicamente para crear efectos de presentación y sin saltarse niveles intermedios al descender en la jerarquía de encabezados.

En todas las páginas debe haber al menos un encabezado de nivel H1 que se corresponda con el título principal del contenido de la página.

Una estructura correcta de encabezados es de gran importancia ya que las aplicaciones de usuario y los productos de apoyo, como los lectores de pantalla, pueden proporcionar mecanismos especiales de navegación que permitan a los usuarios acceder de forma rápida a las distintas secciones que componen una página web (p. ej. mediante una índice o mapa del documento con accesos directos a las diferentes secciones del mismo).

1.14 Compatibilidad

Problema Presencia de errores en el código CSS que pueden dificultar su correcto procesamiento.

El código de las hojas de estilo debe estar libre de errores que puedan suponer una inconsistencia en su interpretación por parte de diferentes navegadores o aplicaciones de usuario. Es decir, el código debe poder ser procesado sin inconsistencias. Esto no implica que el código deba ser gramaticalmente válido o que no se empleen propiedades avanzadas o experimentales como las de CSS3 o las equivalentes de los diferentes motores de los navegadores, sino que al menos el código ha de ser sintácticamente correcto.

Línea	Columna	Código
2	536100	<code>https://www.comunidad.madrid/sites/default/files/css/css_pY3vLAN7iv6F WA8-LjFc4IGu0sVWd5gBmVr6ziM-z4Q.css Encontrado error de parseo en: }</code>

18.2. INCIDENCIAS.NIVEL DE ADECUACIÓN AA

2.2 Legibilidad y contraste

Problema **Contraste insuficiente entre el color de primer plano y el color de fondo.**

Las combinaciones de color de primer plano (propiedad color) y de color de fondo (propiedad background-color o background) en una misma regla de las hojas de estilo deben tener un contraste suficiente.

El ratio de contraste entre el color de primer plano y el color de fondo ha de ser de al menos 4,5:1 para texto normal (inferior a 14pt y negrita o 18pt) y de 3:1 para texto grande (superior a 14pt y negrita o 18pt).

Para comprobar el correcto contraste entre los colores de primer plano y los colores de fondo se puede emplear la herramienta Contrast Analyser basada en el algoritmo del W3C para comprobar los ratios de contraste. Esta herramienta está disponible en: <http://www.paciellogroup.com/resources/contrast-analyser.html>.

Esta comprobación sólo analiza los selectores de CSS que tienen definido de forma explícita un color de primer plano y un color de fondo.

Línea	Columna	Código
2	656852	<code>https://www.comunidad.madrid/sites/default/files/css/css_pY3vLAN7iv6FWA8-LjFc4IGu0sVWd5gBmVr6ziM-z4Q.css(ratio:1.0) .hamburger .hamburger__top-bun, .hamburger .hamburger__bottom-bun</code>

19. RESULTADOS: PÁGINA 15

Título	Nosotros Hospital Universitario La Paz
URL	https://www.comunidad.madrid/hospital/lapaz/nosotros
Puntuación media	10.00
Nivel de adecuación estimado	AA

Verificaciones. Nivel de adecuación A

Verificación	Valor	Modalidad
1.1 Existencia de alternativas textuales	1	Pasa
1.2 Uso de encabezados	1	Pasa
1.3 Uso de listas	1	Pasa
1.4 Tablas de datos	No aplica	Pasa
1.5 Agrupación estructural	1	Pasa
1.6 Separación de contenido y presentación	1	Pasa
1.7 Identificación del idioma principal	1	Pasa
1.8 Navegación con javascript accesible y control de usuario	1	Pasa
1.9 Formularios y etiquetas	1	Pasa
1.10 Formularios y estructura	1	Pasa
1.11 Título de página y de marcos	1	Pasa
1.12 Enlaces descriptivos	1	Pasa
1.13 Cambios de contexto	1	Pasa
1.14 Compatibilidad	1	Pasa

Verificaciones. Nivel de adecuación AA

Verificación	Valor	Modalidad
2.1 Identificación de los cambios de idioma	1	Pasa
2.2 Legibilidad y contraste	1	Pasa
2.3 Maquetación adaptable	1	Pasa
2.4 Múltiples vías de navegación	1	Pasa
2.5 Independencia del dispositivo	1	Pasa
2.6 Navegación consistente	1	Pasa

20. RESULTADOS: PÁGINA 16

Título	Ciudadanos Hospital Universitario La Paz
URL	https://www.comunidad.madrid/hospital/lapaz/ciudadanos
Puntuación media	9.50
Nivel de adecuación estimado	AA

Verificaciones. Nivel de adecuación A

Verificación	Valor	Modalidad
1.1 Existencia de alternativas textuales	1	Pasa
1.2 Uso de encabezados	1	Pasa
1.3 Uso de listas	0	Falla
1.4 Tablas de datos	No aplica	Pasa
1.5 Agrupación estructural	1	Pasa
1.6 Separación de contenido y presentación	1	Pasa
1.7 Identificación del idioma principal	1	Pasa
1.8 Navegación con javascript accesible y control de usuario	1	Pasa
1.9 Formularios y etiquetas	1	Pasa
1.10 Formularios y estructura	1	Pasa
1.11 Título de página y de marcos	1	Pasa
1.12 Enlaces descriptivos	1	Pasa
1.13 Cambios de contexto	1	Pasa
1.14 Compatibilidad	1	Pasa

Verificaciones. Nivel de adecuación AA

Verificación	Valor	Modalidad
2.1 Identificación de los cambios de idioma	1	Pasa
2.2 Legibilidad y contraste	1	Pasa
2.3 Maquetación adaptable	1	Pasa
2.4 Múltiples vías de navegación	1	Pasa
2.5 Independencia del dispositivo	1	Pasa
2.6 Navegación consistente	1	Pasa

20.1. INCIDENCIAS.NIVEL DE ADECUACIÓN A

1.3 Uso de listas

Problema **Lista no ordenada mal construida.**

Las listas no ordenadas se deben identificar mediante el elemento UL y únicamente deben contener elementos LI para identificar cada uno de los elementos de la lista. No puede haber otro tipo de elementos como hijos directos del elemento UL.

La estructura de las listas ha de ser correcta para asegurar que éstas se interpretan adecuadamente por los productos de apoyo, como los lectores de pantalla.

Línea	Columna	Código
341	5	

1.3 Uso de listas

Problema **Presencia de listas no ordenadas vacías.**

Las listas no ordenadas se deben identificar mediante el elemento UL y cada uno de sus items mediante elementos LI, que siempre deben aparecer.

No deben emplearse elementos de lista UL que carezcan de items. Si en un momento dado una lista carece de items entonces en lugar de mostrarse como una lista sin elementos hijos (sin elementos LI) deberá eliminarse de la página.

La estructura de las listas ha de ser correcta para asegurar que éstas se interpretan adecuadamente por los productos de apoyo, como los lectores de pantalla.

Línea	Columna	Código
341	5	

21. RESULTADOS: PÁGINA 17

Título	Donación de sangre Hospital Universitario La Paz
URL	https://www.comunidad.madrid/hospital/lapaz/ciudadanos/donacion-sangre
Puntuación media	10.00
Nivel de adecuación estimado	AA

Verificaciones. Nivel de adecuación A

Verificación	Valor	Modalidad
1.1 Existencia de alternativas textuales	1	Pasa
1.2 Uso de encabezados	1	Pasa
1.3 Uso de listas	1	Pasa
1.4 Tablas de datos	No aplica	Pasa
1.5 Agrupación estructural	1	Pasa
1.6 Separación de contenido y presentación	1	Pasa
1.7 Identificación del idioma principal	1	Pasa
1.8 Navegación con javascript accesible y control de usuario	1	Pasa
1.9 Formularios y etiquetas	1	Pasa
1.10 Formularios y estructura	1	Pasa
1.11 Título de página y de marcos	1	Pasa
1.12 Enlaces descriptivos	1	Pasa
1.13 Cambios de contexto	1	Pasa
1.14 Compatibilidad	1	Pasa

Verificaciones. Nivel de adecuación AA

Verificación	Valor	Modalidad
2.1 Identificación de los cambios de idioma	1	Pasa
2.2 Legibilidad y contraste	1	Pasa
2.3 Maquetación adaptable	1	Pasa
2.4 Múltiples vías de navegación	1	Pasa
2.5 Independencia del dispositivo	1	Pasa
2.6 Navegación consistente	1	Pasa

22. RESULTADOS: PÁGINA 18

Título	Actividades Hospital Universitario La Paz
URL	https://www.comunidad.madrid/hospital/lapaz/ciudadanos/actividades#main-content
Puntuación media	10.00
Nivel de adecuación estimado	AA

Verificaciones. Nivel de adecuación A

Verificación	Valor	Modalidad
1.1 Existencia de alternativas textuales	1	Pasa
1.2 Uso de encabezados	1	Pasa
1.3 Uso de listas	1	Pasa
1.4 Tablas de datos	No aplica	Pasa
1.5 Agrupación estructural	1	Pasa
1.6 Separación de contenido y presentación	1	Pasa
1.7 Identificación del idioma principal	1	Pasa
1.8 Navegación con javascript accesible y control de usuario	1	Pasa
1.9 Formularios y etiquetas	1	Pasa
1.10 Formularios y estructura	1	Pasa
1.11 Título de página y de marcos	1	Pasa
1.12 Enlaces descriptivos	1	Pasa
1.13 Cambios de contexto	1	Pasa
1.14 Compatibilidad	1	Pasa

Verificaciones. Nivel de adecuación AA

Verificación	Valor	Modalidad
2.1 Identificación de los cambios de idioma	1	Pasa
2.2 Legibilidad y contraste	1	Pasa
2.3 Maquetación adaptable	1	Pasa
2.4 Múltiples vías de navegación	1	Pasa
2.5 Independencia del dispositivo	1	Pasa
2.6 Navegación consistente	1	Pasa

23. RESULTADOS: PÁGINA 19

Título	Proveedores Hospital Universitario La Paz
URL	https://www.comunidad.madrid/hospital/lapaz/nosotros/proveedores
Puntuación media	10.00
Nivel de adecuación estimado	AA

Verificaciones. Nivel de adecuación A

Verificación	Valor	Modalidad
1.1 Existencia de alternativas textuales	1	Pasa
1.2 Uso de encabezados	1	Pasa
1.3 Uso de listas	1	Pasa
1.4 Tablas de datos	No aplica	Pasa
1.5 Agrupación estructural	1	Pasa
1.6 Separación de contenido y presentación	1	Pasa
1.7 Identificación del idioma principal	1	Pasa
1.8 Navegación con javascript accesible y control de usuario	1	Pasa
1.9 Formularios y etiquetas	1	Pasa
1.10 Formularios y estructura	1	Pasa
1.11 Título de página y de marcos	1	Pasa
1.12 Enlaces descriptivos	1	Pasa
1.13 Cambios de contexto	1	Pasa
1.14 Compatibilidad	1	Pasa

Verificaciones. Nivel de adecuación AA

Verificación	Valor	Modalidad
2.1 Identificación de los cambios de idioma	1	Pasa
2.2 Legibilidad y contraste	1	Pasa
2.3 Maquetación adaptable	1	Pasa
2.4 Múltiples vías de navegación	1	Pasa
2.5 Independencia del dispositivo	1	Pasa
2.6 Navegación consistente	1	Pasa

24. RESULTADOS: PÁGINA 20

Título	Aviso legal - Privacidad Hospital Universitario La Paz
URL	https://www.comunidad.madrid/hospital/lapaz/aviso-legal-privacidad
Puntuación media	10.00
Nivel de adecuación estimado	AA

Verificaciones. Nivel de adecuación A

Verificación	Valor	Modalidad
1.1 Existencia de alternativas textuales	1	Pasa
1.2 Uso de encabezados	1	Pasa
1.3 Uso de listas	1	Pasa
1.4 Tablas de datos	No aplica	Pasa
1.5 Agrupación estructural	1	Pasa
1.6 Separación de contenido y presentación	1	Pasa
1.7 Identificación del idioma principal	1	Pasa
1.8 Navegación con javascript accesible y control de usuario	1	Pasa
1.9 Formularios y etiquetas	1	Pasa
1.10 Formularios y estructura	1	Pasa
1.11 Título de página y de marcos	1	Pasa
1.12 Enlaces descriptivos	1	Pasa
1.13 Cambios de contexto	1	Pasa
1.14 Compatibilidad	1	Pasa

Verificaciones. Nivel de adecuación AA

Verificación	Valor	Modalidad
2.1 Identificación de los cambios de idioma	1	Pasa
2.2 Legibilidad y contraste	1	Pasa
2.3 Maquetación adaptable	1	Pasa
2.4 Múltiples vías de navegación	1	Pasa
2.5 Independencia del dispositivo	1	Pasa
2.6 Navegación consistente	1	Pasa

25. RESULTADOS: PÁGINA 21

Título	Mapa del sitio Hospital Universitario La Paz
URL	https://www.comunidad.madrid/hospital/lapaz/sitemap
Puntuación media	10.00
Nivel de adecuación estimado	AA

Verificaciones. Nivel de adecuación A

Verificación	Valor	Modalidad
1.1 Existencia de alternativas textuales	1	Pasa
1.2 Uso de encabezados	1	Pasa
1.3 Uso de listas	1	Pasa
1.4 Tablas de datos	No aplica	Pasa
1.5 Agrupación estructural	1	Pasa
1.6 Separación de contenido y presentación	1	Pasa
1.7 Identificación del idioma principal	1	Pasa
1.8 Navegación con javascript accesible y control de usuario	1	Pasa
1.9 Formularios y etiquetas	1	Pasa
1.10 Formularios y estructura	1	Pasa
1.11 Título de página y de marcos	1	Pasa
1.12 Enlaces descriptivos	1	Pasa
1.13 Cambios de contexto	1	Pasa
1.14 Compatibilidad	1	Pasa

Verificaciones. Nivel de adecuación AA

Verificación	Valor	Modalidad
2.1 Identificación de los cambios de idioma	1	Pasa
2.2 Legibilidad y contraste	1	Pasa
2.3 Maquetación adaptable	1	Pasa
2.4 Múltiples vías de navegación	1	Pasa
2.5 Independencia del dispositivo	1	Pasa
2.6 Navegación consistente	1	Pasa

26. RESULTADOS: PÁGINA 22

Título	Nuevo Hospital La Paz Hospital Universitario La Paz
URL	https://www.comunidad.madrid/hospital/lapaz/ciudadanos/nuevo-hospital-paz
Puntuación media	10.00
Nivel de adecuación estimado	AA

Verificaciones. Nivel de adecuación A

Verificación	Valor	Modalidad
1.1 Existencia de alternativas textuales	1	Pasa
1.2 Uso de encabezados	1	Pasa
1.3 Uso de listas	1	Pasa
1.4 Tablas de datos	No aplica	Pasa
1.5 Agrupación estructural	1	Pasa
1.6 Separación de contenido y presentación	1	Pasa
1.7 Identificación del idioma principal	1	Pasa
1.8 Navegación con javascript accesible y control de usuario	1	Pasa
1.9 Formularios y etiquetas	1	Pasa
1.10 Formularios y estructura	1	Pasa
1.11 Título de página y de marcos	1	Pasa
1.12 Enlaces descriptivos	1	Pasa
1.13 Cambios de contexto	1	Pasa
1.14 Compatibilidad	1	Pasa

Verificaciones. Nivel de adecuación AA

Verificación	Valor	Modalidad
2.1 Identificación de los cambios de idioma	1	Pasa
2.2 Legibilidad y contraste	1	Pasa
2.3 Maquetación adaptable	1	Pasa
2.4 Múltiples vías de navegación	1	Pasa
2.5 Independencia del dispositivo	1	Pasa
2.6 Navegación consistente	1	Pasa

27. RESULTADOS: PÁGINA 23

Título	Comunidad de Madrid
URL	https://www.comunidad.madrid/#email
Puntuación media	8.40
Nivel de adecuación estimado	AA

Verificaciones. Nivel de adecuación A

Verificación	Valor	Modalidad
1.1 Existencia de alternativas textuales	1	Pasa
1.2 Uso de encabezados	1	Pasa
1.3 Uso de listas	1	Pasa
1.4 Tablas de datos	No aplica	Pasa
1.5 Agrupación estructural	1	Pasa
1.6 Separación de contenido y presentación	1	Pasa
1.7 Identificación del idioma principal	1	Pasa
1.8 Navegación con javascript accesible y control de usuario	1	Pasa
1.9 Formularios y etiquetas	1	Pasa
1.10 Formularios y estructura	1	Pasa
1.11 Título de página y de marcos	1	Pasa
1.12 Enlaces descriptivos	0	Falla
1.13 Cambios de contexto	1	Pasa
1.14 Compatibilidad	0	Falla

Verificaciones. Nivel de adecuación AA

Verificación	Valor	Modalidad
2.1 Identificación de los cambios de idioma	1	Pasa
2.2 Legibilidad y contraste	0	Falla
2.3 Maquetación adaptable	1	Pasa
2.4 Múltiples vías de navegación	1	Pasa
2.5 Independencia del dispositivo	1	Pasa
2.6 Navegación consistente	1	Pasa

27.1. INCIDENCIAS.NIVEL DE ADECUACIÓN A

1.12 Enlaces descriptivos

Problema Enlaces que contienen imágenes y repiten su texto en el texto alternativo de las imágenes.

Las imágenes que forman parte de enlaces que además están acompañadas de un texto (el texto del enlace) no deben repetir en su atributo alt el texto del enlace para evitar repeticiones innecesarias de contenido que pueden entorpecer el uso de la página a los usuarios de lectores de pantalla. Si la imagen no aporta información adicional entonces debe marcarse como una imagen decorativa con texto alternativo vacío (alt="") y sin título.

Línea	Columna	Código
574	309	<pre> <DIV class="field field-name-field-image field-type-image field- label-hidden"> <DIV class="field-items"> <DIV class="field-item even" rel="" resource="https://www.comunidad.madrid/sites/default/files/styles/ima gen_enlace_opcional/public/_dpz5770er.png?itok=OBXr-wMF"> </DIV> </DIV> </DIV> <DIV class="field field-name-field-description field-type-text-long field-label-hidden"> <DIV class="field-items"> <DIV class="field-item even"> Equipo de gobierno </DIV> </DIV> </DIV> </pre>

1.14 Compatibilidad

Problema Presencia de errores en el código CSS que pueden dificultar su correcto procesamiento.

El código de las hojas de estilo debe estar libre de errores que puedan suponer una inconsistencia en su interpretación por parte de diferentes navegadores o aplicaciones de usuario. Es decir, el código debe poder ser procesado sin inconsistencias. Esto no implica que el código deba ser gramaticalmente válido o que no se empleen propiedades avanzadas o experimentales como las de CSS3 o las equivalentes de los diferentes motores de los navegadores, sino que al menos el código ha de ser sintácticamente correcto.

Línea	Columna	Código
2	536100	<pre> https://www.comunidad.madrid/sites/default/files/css/css_pY3vLAN7iv6F WA8-LjFc4IGu0sVWd5gBmVr6ziM-z4Q.css Encontrado error de parseo en: } </pre>

27.2. INCIDENCIAS.NIVEL DE ADECUACIÓN AA

2.2 Legibilidad y contraste

Problema **Contraste insuficiente entre el color de primer plano y el color de fondo.**

Las combinaciones de color de primer plano (propiedad color) y de color de fondo (propiedad background-color o background) en una misma regla de las hojas de estilo deben tener un contraste suficiente.

El ratio de contraste entre el color de primer plano y el color de fondo ha de ser de al menos 4,5:1 para texto normal (inferior a 14pt y negrita o 18pt) y de 3:1 para texto grande (superior a 14pt y negrita o 18pt).

Para comprobar el correcto contraste entre los colores de primer plano y los colores de fondo se puede emplear la herramienta Contrast Analyser basada en el algoritmo del W3C para comprobar los ratios de contraste. Esta herramienta está disponible en: <http://www.paciellogroup.com/resources/contrast-analyser.html>.

Esta comprobación sólo analiza los selectores de CSS que tienen definido de forma explícita un color de primer plano y un color de fondo.

Línea	Columna	Código
2	656852	<code>https://www.comunidad.madrid/sites/default/files/css/css_pY3vLAN7iv6FWA8-LjFc4IGu0sVWd5gBmVr6ziM-z4Q.css(ratio:1.0) .hamburger .hamburger__top-bun, .hamburger .hamburger__bottom-bun</code>

28. RESULTADOS: PÁGINA 24

Título	Gabinete de Comunicación Hospital Universitario La Paz
URL	https://www.comunidad.madrid/hospital/lapaz/comunicacion/gabinete-comunicacion
Puntuación media	9.50
Nivel de adecuación estimado	AA

Verificaciones. Nivel de adecuación A

Verificación	Valor	Modalidad
1.1 Existencia de alternativas textuales	1	Pasa
1.2 Uso de encabezados	1	Pasa
1.3 Uso de listas	0	Falla
1.4 Tablas de datos	No aplica	Pasa
1.5 Agrupación estructural	1	Pasa
1.6 Separación de contenido y presentación	1	Pasa
1.7 Identificación del idioma principal	1	Pasa
1.8 Navegación con javascript accesible y control de usuario	1	Pasa
1.9 Formularios y etiquetas	1	Pasa
1.10 Formularios y estructura	1	Pasa
1.11 Título de página y de marcos	1	Pasa
1.12 Enlaces descriptivos	1	Pasa
1.13 Cambios de contexto	1	Pasa
1.14 Compatibilidad	1	Pasa

Verificaciones. Nivel de adecuación AA

Verificación	Valor	Modalidad
2.1 Identificación de los cambios de idioma	1	Pasa
2.2 Legibilidad y contraste	1	Pasa
2.3 Maquetación adaptable	1	Pasa
2.4 Múltiples vías de navegación	1	Pasa
2.5 Independencia del dispositivo	1	Pasa
2.6 Navegación consistente	1	Pasa

28.1. INCIDENCIAS.NIVEL DE ADECUACIÓN A

1.3 Uso de listas

Problema **Lista no ordenada mal construida.**

Las listas no ordenadas se deben identificar mediante el elemento UL y únicamente deben contener elementos LI para identificar cada uno de los elementos de la lista. No puede haber otro tipo de elementos como hijos directos del elemento UL.

La estructura de las listas ha de ser correcta para asegurar que éstas se interpretan adecuadamente por los productos de apoyo, como los lectores de pantalla.

Línea	Columna	Código
307	5	

1.3 Uso de listas

Problema **Presencia de listas no ordenadas vacías.**

Las listas no ordenadas se deben identificar mediante el elemento UL y cada uno de sus items mediante elementos LI, que siempre deben aparecer.

No deben emplearse elementos de lista UL que carezcan de items. Si en un momento dado una lista carece de items entonces en lugar de mostrarse como una lista sin elementos hijos (sin elementos LI) deberá eliminarse de la página.

La estructura de las listas ha de ser correcta para asegurar que éstas se interpretan adecuadamente por los productos de apoyo, como los lectores de pantalla.

Línea	Columna	Código
307	5	

29. RESULTADOS: PÁGINA 25

Título	Sindicación de los últimos contenidos Hospital Universitario La Paz
URL	https://www.comunidad.madrid/hospital/lapaz/comunicacion/sindicacion-ultimos-contenidos
Puntuación media	10.00
Nivel de adecuación estimado	AA

Verificaciones. Nivel de adecuación A

Verificación	Valor	Modalidad
1.1 Existencia de alternativas textuales	1	Pasa
1.2 Uso de encabezados	1	Pasa
1.3 Uso de listas	1	Pasa
1.4 Tablas de datos	No aplica	Pasa
1.5 Agrupación estructural	1	Pasa
1.6 Separación de contenido y presentación	1	Pasa
1.7 Identificación del idioma principal	1	Pasa
1.8 Navegación con javascript accesible y control de usuario	1	Pasa
1.9 Formularios y etiquetas	1	Pasa
1.10 Formularios y estructura	1	Pasa
1.11 Título de página y de marcos	1	Pasa
1.12 Enlaces descriptivos	1	Pasa
1.13 Cambios de contexto	1	Pasa
1.14 Compatibilidad	1	Pasa

Verificaciones. Nivel de adecuación AA

Verificación	Valor	Modalidad
2.1 Identificación de los cambios de idioma	1	Pasa
2.2 Legibilidad y contraste	1	Pasa
2.3 Maquetación adaptable	1	Pasa
2.4 Múltiples vías de navegación	1	Pasa
2.5 Independencia del dispositivo	1	Pasa
2.6 Navegación consistente	1	Pasa

30. RESULTADOS: PÁGINA 26

Título	Servicios centrales Hospital Universitario La Paz
URL	https://www.comunidad.madrid/hospital/lapaz/profesionales/servicios-centrales
Puntuación media	9.50
Nivel de adecuación estimado	AA

Verificaciones. Nivel de adecuación A

Verificación	Valor	Modalidad
1.1 Existencia de alternativas textuales	1	Pasa
1.2 Uso de encabezados	1	Pasa
1.3 Uso de listas	1	Pasa
1.4 Tablas de datos	No aplica	Pasa
1.5 Agrupación estructural	1	Pasa
1.6 Separación de contenido y presentación	1	Pasa
1.7 Identificación del idioma principal	1	Pasa
1.8 Navegación con javascript accesible y control de usuario	1	Pasa
1.9 Formularios y etiquetas	1	Pasa
1.10 Formularios y estructura	1	Pasa
1.11 Título de página y de marcos	1	Pasa
1.12 Enlaces descriptivos	0	Falla
1.13 Cambios de contexto	1	Pasa
1.14 Compatibilidad	1	Pasa

Verificaciones. Nivel de adecuación AA

Verificación	Valor	Modalidad
2.1 Identificación de los cambios de idioma	1	Pasa
2.2 Legibilidad y contraste	1	Pasa
2.3 Maquetación adaptable	1	Pasa
2.4 Múltiples vías de navegación	1	Pasa
2.5 Independencia del dispositivo	1	Pasa
2.6 Navegación consistente	1	Pasa

30.1. INCIDENCIAS.NIVEL DE ADECUACIÓN A

1.12 Enlaces descriptivos

Problema Enlaces que contienen imágenes y repiten su texto en el texto alternativo de las imágenes.

Las imágenes que forman parte de enlaces que además están acompañadas de un texto (el texto del enlace) no deben repetir en su atributo alt el texto del enlace para evitar repeticiones innecesarias de contenido que pueden entorpecer el uso de la página a los usuarios de lectores de pantalla. Si la imagen no aporta información adicional entonces debe marcarse como una imagen decorativa con texto alternativo vacío (alt="") y sin título.

Línea	Columna	Código
309	78	<pre> <DIV role="presentation"></DIV> Farmacia Hospitalaria </pre>

31. RESULTADOS: PÁGINA 27

Título	Hospital Carlos III Hospital Universitario La Paz
URL	https://www.comunidad.madrid/hospital/lapaz/nosotros/hospital-carlos-iii
Puntuación media	9.50
Nivel de adecuación estimado	AA

Verificaciones. Nivel de adecuación A

Verificación	Valor	Modalidad
1.1 Existencia de alternativas textuales	1	Pasa
1.2 Uso de encabezados	1	Pasa
1.3 Uso de listas	1	Pasa
1.4 Tablas de datos	No aplica	Pasa
1.5 Agrupación estructural	1	Pasa
1.6 Separación de contenido y presentación	1	Pasa
1.7 Identificación del idioma principal	1	Pasa
1.8 Navegación con javascript accesible y control de usuario	1	Pasa
1.9 Formularios y etiquetas	1	Pasa
1.10 Formularios y estructura	1	Pasa
1.11 Título de página y de marcos	1	Pasa
1.12 Enlaces descriptivos	1	Pasa
1.13 Cambios de contexto	1	Pasa
1.14 Compatibilidad	1	Pasa

Verificaciones. Nivel de adecuación AA

Verificación	Valor	Modalidad
2.1 Identificación de los cambios de idioma	1	Pasa
2.2 Legibilidad y contraste	1	Pasa
2.3 Maquetación adaptable	1	Pasa
2.4 Múltiples vías de navegación	1	Pasa
2.5 Independencia del dispositivo	0	Falla
2.6 Navegación consistente	1	Pasa

31.1. INCIDENCIAS.NIVEL DE ADECUACIÓN AA

2.5 Independencia del dispositivo

Problema **Indicador del foco del teclado no visible.**

El indicador del foco del teclado ha de ser visible de forma que los usuarios que empleen un navegador gráfico junto con un teclado o un dispositivo similar como medio de interacción (personas con discapacidades motrices) puedan ver la posición del foco mientras tabulan por los elementos de interacción de la página. Para ello ha de respetarse el indicador del foco usado por defecto en los navegadores (sin eliminarlo con propiedades como outline: none) y, en caso de modificarlo, será sólo para mejorar su visibilidad no para eliminarlo.

Línea	Columna	Código
3	386	https://www.comunidad.madrid/hospital/lapaz/sites/lapaz/files/css/css_6ndWPyqldrOhPbZztD4eFzDZUy5dyIeWqQ57ngh-KjA.css outline:0
3	386	https://www.comunidad.madrid/hospital/lapaz/sites/lapaz/files/css/css_6ndWPyqldrOhPbZztD4eFzDZUy5dyIeWqQ57ngh-KjA.css outline:0
3	386	https://www.comunidad.madrid/hospital/lapaz/sites/lapaz/files/css/css_6ndWPyqldrOhPbZztD4eFzDZUy5dyIeWqQ57ngh-KjA.css outline:0
8	2205	https://www.comunidad.madrid/hospital/lapaz/sites/lapaz/files/css/css_fJUnRhndgsxHhaQMpLfZu5Mxuvx1Ua_D6IMPGLc9ft4.css outline:0
3	386	https://www.comunidad.madrid/hospital/lapaz/sites/lapaz/files/css/css_6ndWPyqldrOhPbZztD4eFzDZUy5dyIeWqQ57ngh-KjA.css outline:0
8	2205	https://www.comunidad.madrid/hospital/lapaz/sites/lapaz/files/css/css_fJUnRhndgsxHhaQMpLfZu5Mxuvx1Ua_D6IMPGLc9ft4.css outline:0

32. RESULTADOS: PÁGINA 28

Título	Reclamaciones, sugerencias y agradecimientos sobre asistencia sanitaria Hospital Universitario La Paz
URL	https://www.comunidad.madrid/hospital/lapaz/reclamaciones-sugerencias-agradecimientos
Puntuación media	10.00
Nivel de adecuación estimado	AA

Verificaciones. Nivel de adecuación A

Verificación	Valor	Modalidad
1.1 Existencia de alternativas textuales	1	Pasa
1.2 Uso de encabezados	1	Pasa
1.3 Uso de listas	1	Pasa
1.4 Tablas de datos	No aplica	Pasa
1.5 Agrupación estructural	1	Pasa
1.6 Separación de contenido y presentación	1	Pasa
1.7 Identificación del idioma principal	1	Pasa
1.8 Navegación con javascript accesible y control de usuario	1	Pasa
1.9 Formularios y etiquetas	1	Pasa
1.10 Formularios y estructura	1	Pasa
1.11 Título de página y de marcos	1	Pasa
1.12 Enlaces descriptivos	1	Pasa
1.13 Cambios de contexto	1	Pasa
1.14 Compatibilidad	1	Pasa

Verificaciones. Nivel de adecuación AA

Verificación	Valor	Modalidad
2.1 Identificación de los cambios de idioma	1	Pasa
2.2 Legibilidad y contraste	1	Pasa
2.3 Maquetación adaptable	1	Pasa
2.4 Múltiples vías de navegación	1	Pasa
2.5 Independencia del dispositivo	1	Pasa
2.6 Navegación consistente	1	Pasa

33. RESULTADOS: PÁGINA 29

Título	Localización y acceso Hospital Universitario La Paz
URL	https://www.comunidad.madrid/hospital/lapaz/ciudadanos/localizacion-acceso
Puntuación media	8.90
Nivel de adecuación estimado	AA

Verificaciones. Nivel de adecuación A

Verificación	Valor	Modalidad
1.1 Existencia de alternativas textuales	1	Pasa
1.2 Uso de encabezados	0	Falla
1.3 Uso de listas	0	Falla
1.4 Tablas de datos	No aplica	Pasa
1.5 Agrupación estructural	1	Pasa
1.6 Separación de contenido y presentación	1	Pasa
1.7 Identificación del idioma principal	1	Pasa
1.8 Navegación con javascript accesible y control de usuario	1	Pasa
1.9 Formularios y etiquetas	1	Pasa
1.10 Formularios y estructura	1	Pasa
1.11 Título de página y de marcos	1	Pasa
1.12 Enlaces descriptivos	1	Pasa
1.13 Cambios de contexto	1	Pasa
1.14 Compatibilidad	1	Pasa

Verificaciones. Nivel de adecuación AA

Verificación	Valor	Modalidad
2.1 Identificación de los cambios de idioma	1	Pasa
2.2 Legibilidad y contraste	1	Pasa
2.3 Maquetación adaptable	1	Pasa
2.4 Múltiples vías de navegación	1	Pasa
2.5 Independencia del dispositivo	1	Pasa
2.6 Navegación consistente	1	Pasa

33.1. INCIDENCIAS.NIVEL DE ADECUACIÓN A

1.2 Uso de encabezados

Problema Encabezados vacíos, sin texto en su interior

Los elementos de encabezado (H1...H6) sirven para identificar los títulos de las diferentes secciones en las que se estructura un documento. El nivel empleado en cada encabezado es lo que definirá la estructura jerárquica de las secciones del documento. Por tanto, esta estructura de encabezados y los niveles empleados ha de ser correcta reflejando la estructura lógica del contenido de la página, identificando como encabezados todos los títulos de sección, sin emplear elementos de encabezado únicamente para crear efectos de presentación y sin saltarse niveles intermedios al descender en la jerarquía de encabezados.

Todos los elementos de encabezado deben contener un texto, correspondiente al título de la sección de contenido que encabezan. No puede haber encabezados vacíos, sin texto en su interior, ya que dichos elementos corrompen la estructura del documento.

Una estructura correcta de encabezados es de gran importancia ya que las aplicaciones de usuario y los productos de apoyo, como los lectores de pantalla, pueden proporcionar mecanismos especiales de navegación que permitan a los usuarios acceder de forma rápida a las distintas secciones que componen una página web (p. ej. mediante una índice o mapa del documento con accesos directos a las diferentes secciones del mismo).

Línea	Columna	Código
381	5	<H3>
546	5	<H3>
610	5	<H3>

1.2 Uso de encabezados

Problema Encabezados consecutivos del mismo nivel (o superior) sin contenido entre ellos.

Los elementos de encabezado (H1...H6) sirven para identificar los títulos de las diferentes secciones en las que se estructura un documento. El nivel empleado en cada encabezado es lo que definirá la estructura jerárquica de las secciones del documento. Por tanto, esta estructura de encabezados y los niveles empleados ha de ser correcta reflejando la estructura lógica del contenido de la página, identificando como encabezados todos los títulos de sección, sin emplear elementos de encabezado únicamente para crear efectos de presentación y sin saltarse niveles intermedios al descender en la jerarquía de encabezados.

Cada encabezado ha de disponer de la correspondiente sección de contenido a la que titulan. Un encabezado que no tenga su correspondiente sección de contenido no tiene razón de ser y podrá generar confusión a los usuarios. Por tanto, debe existir algún contenido textual entre un encabezado y el siguiente encabezado del mismo nivel o de un nivel superior. Por ejemplo, debe existir contenido entre secuencias de encabezados del tipo (H2, H2) o (H2, H1).

Una estructura correcta de encabezados es de gran importancia ya que las aplicaciones de usuario y los productos de apoyo, como los lectores de pantalla, pueden proporcionar mecanismos especiales de navegación que permitan a los usuarios acceder de forma rápida a las distintas secciones que componen una página web (p. ej. mediante una índice o mapa del documento con accesos directos a las diferentes secciones del mismo).

Línea	Columna	Código
381	5	<H3>
546	5	<H3>
610	5	<H3>

1.3 Uso de listas

Problema Se están simulando listas no ordenadas mediante el uso de párrafos que comienzan por caracteres especiales, en lugar de usar el elemento de listas UL.

Los listados de elementos relacionados entre sí deben estructurarse adecuadamente mediante los elementos HTML para listas desordenadas (UL, LI) en lugar de simularse de forma visual mediante el uso de párrafos que comiencen por caracteres especiales, como "-" o "*".

Al emplear los elementos estructurales de lista, los productos de apoyo como los lectores de pantalla podrán reconocer su presencia, saber el número de elementos que los forman y proporcionar dicha información a los usuarios, además de facilitar mecanismos de navegación específicos para recorrer las listas y sus elementos.

Línea	Columna	Código
659	149	<pre><P> - CSM Fuencarral: C/ Melchor Fernández Almagro nº 1 </P></pre>

34. RESULTADOS: PÁGINA 30

Título	Hospital Materno-Infantil Hospital Universitario La Paz
URL	https://www.comunidad.madrid/hospital/lapaz/profesionales/hospital-infantil
Puntuación media	10.00
Nivel de adecuación estimado	AA

Verificaciones. Nivel de adecuación A

Verificación	Valor	Modalidad
1.1 Existencia de alternativas textuales	1	Pasa
1.2 Uso de encabezados	1	Pasa
1.3 Uso de listas	1	Pasa
1.4 Tablas de datos	No aplica	Pasa
1.5 Agrupación estructural	1	Pasa
1.6 Separación de contenido y presentación	1	Pasa
1.7 Identificación del idioma principal	1	Pasa
1.8 Navegación con javascript accesible y control de usuario	1	Pasa
1.9 Formularios y etiquetas	1	Pasa
1.10 Formularios y estructura	1	Pasa
1.11 Título de página y de marcos	1	Pasa
1.12 Enlaces descriptivos	1	Pasa
1.13 Cambios de contexto	1	Pasa
1.14 Compatibilidad	1	Pasa

Verificaciones. Nivel de adecuación AA

Verificación	Valor	Modalidad
2.1 Identificación de los cambios de idioma	1	Pasa
2.2 Legibilidad y contraste	1	Pasa
2.3 Maquetación adaptable	1	Pasa
2.4 Múltiples vías de navegación	1	Pasa
2.5 Independencia del dispositivo	1	Pasa
2.6 Navegación consistente	1	Pasa

35. RESULTADOS: PÁGINA 31

Título	Comunidad de Madrid
URL	https://www.comunidad.madrid/#twitter
Puntuación media	8.40
Nivel de adecuación estimado	AA

Verificaciones. Nivel de adecuación A

Verificación	Valor	Modalidad
1.1 Existencia de alternativas textuales	1	Pasa
1.2 Uso de encabezados	1	Pasa
1.3 Uso de listas	1	Pasa
1.4 Tablas de datos	No aplica	Pasa
1.5 Agrupación estructural	1	Pasa
1.6 Separación de contenido y presentación	1	Pasa
1.7 Identificación del idioma principal	1	Pasa
1.8 Navegación con javascript accesible y control de usuario	1	Pasa
1.9 Formularios y etiquetas	1	Pasa
1.10 Formularios y estructura	1	Pasa
1.11 Título de página y de marcos	1	Pasa
1.12 Enlaces descriptivos	0	Falla
1.13 Cambios de contexto	1	Pasa
1.14 Compatibilidad	0	Falla

Verificaciones. Nivel de adecuación AA

Verificación	Valor	Modalidad
2.1 Identificación de los cambios de idioma	1	Pasa
2.2 Legibilidad y contraste	0	Falla
2.3 Maquetación adaptable	1	Pasa
2.4 Múltiples vías de navegación	1	Pasa
2.5 Independencia del dispositivo	1	Pasa
2.6 Navegación consistente	1	Pasa

35.1. INCIDENCIAS.NIVEL DE ADECUACIÓN A

1.12 Enlaces descriptivos

Problema Enlaces que contienen imágenes y repiten su texto en el texto alternativo de las imágenes.

Las imágenes que forman parte de enlaces que además están acompañadas de un texto (el texto del enlace) no deben repetir en su atributo alt el texto del enlace para evitar repeticiones innecesarias de contenido que pueden entorpecer el uso de la página a los usuarios de lectores de pantalla. Si la imagen no aporta información adicional entonces debe marcarse como una imagen decorativa con texto alternativo vacío (alt="") y sin título.

Línea	Columna	Código
574	309	<pre> <DIV class="field field-name-field-image field-type-image field- label-hidden"> <DIV class="field-items"> <DIV class="field-item even" rel="" resource="https://www.comunidad.madrid/sites/default/files/styles/ima gen_enlace_opcional/public/_dpz5770er.png?itok=OBXr-wMF"> </DIV> </DIV> </DIV> <DIV class="field field-name-field-description field-type-text-long field-label-hidden"> <DIV class="field-items"> <DIV class="field-item even"> Equipo de gobierno </DIV> </DIV> </DIV> </pre>

1.14 Compatibilidad

Problema Presencia de errores en el código CSS que pueden dificultar su correcto procesamiento.

El código de las hojas de estilo debe estar libre de errores que puedan suponer una inconsistencia en su interpretación por parte de diferentes navegadores o aplicaciones de usuario. Es decir, el código debe poder ser procesado sin inconsistencias. Esto no implica que el código deba ser gramaticalmente válido o que no se empleen propiedades avanzadas o experimentales como las de CSS3 o las equivalentes de los diferentes motores de los navegadores, sino que al menos el código ha de ser sintácticamente correcto.

Línea	Columna	Código
2	536100	<pre> https://www.comunidad.madrid/sites/default/files/css/css_pY3vLAN7iv6F WA8-LjFc4IGu0sVWd5gBmVr6ziM-z4Q.css Encontrado error de parseo en: } </pre>

35.2. INCIDENCIAS.NIVEL DE ADECUACIÓN AA

2.2 Legibilidad y contraste

Problema **Contraste insuficiente entre el color de primer plano y el color de fondo.**

Las combinaciones de color de primer plano (propiedad color) y de color de fondo (propiedad background-color o background) en una misma regla de las hojas de estilo deben tener un contraste suficiente.

El ratio de contraste entre el color de primer plano y el color de fondo ha de ser de al menos 4,5:1 para texto normal (inferior a 14pt y negrita o 18pt) y de 3:1 para texto grande (superior a 14pt y negrita o 18pt).

Para comprobar el correcto contraste entre los colores de primer plano y los colores de fondo se puede emplear la herramienta Contrast Analyser basada en el algoritmo del W3C para comprobar los ratios de contraste. Esta herramienta está disponible en: <http://www.paciellogroup.com/resources/contrast-analyser.html>.

Esta comprobación sólo analiza los selectores de CSS que tienen definido de forma explícita un color de primer plano y un color de fondo.

Línea	Columna	Código
2	656852	<code>https://www.comunidad.madrid/sites/default/files/css/css_pY3vLAN7iv6FWA8-LjFc4IGu0sVWd5gBmVr6ziM-z4Q.css(ratio:1.0) .hamburger .hamburger__top-bun, .hamburger .hamburger__bottom-bun</code>

36. RESULTADOS: PÁGINA 32

Título	Hospital Cantoblanco Hospital Universitario La Paz
URL	https://www.comunidad.madrid/hospital/lapaz/hospital-cantoblanco
Puntuación media	9.50
Nivel de adecuación estimado	AA

Verificaciones. Nivel de adecuación A

Verificación	Valor	Modalidad
1.1 Existencia de alternativas textuales	1	Pasa
1.2 Uso de encabezados	1	Pasa
1.3 Uso de listas	1	Pasa
1.4 Tablas de datos	No aplica	Pasa
1.5 Agrupación estructural	1	Pasa
1.6 Separación de contenido y presentación	1	Pasa
1.7 Identificación del idioma principal	1	Pasa
1.8 Navegación con javascript accesible y control de usuario	1	Pasa
1.9 Formularios y etiquetas	1	Pasa
1.10 Formularios y estructura	1	Pasa
1.11 Título de página y de marcos	1	Pasa
1.12 Enlaces descriptivos	1	Pasa
1.13 Cambios de contexto	1	Pasa
1.14 Compatibilidad	1	Pasa

Verificaciones. Nivel de adecuación AA

Verificación	Valor	Modalidad
2.1 Identificación de los cambios de idioma	1	Pasa
2.2 Legibilidad y contraste	1	Pasa
2.3 Maquetación adaptable	1	Pasa
2.4 Múltiples vías de navegación	1	Pasa
2.5 Independencia del dispositivo	0	Falla
2.6 Navegación consistente	1	Pasa

36.1. INCIDENCIAS.NIVEL DE ADECUACIÓN AA

2.5 Independencia del dispositivo

Problema **Indicador del foco del teclado no visible.**

El indicador del foco del teclado ha de ser visible de forma que los usuarios que empleen un navegador gráfico junto con un teclado o un dispositivo similar como medio de interacción (personas con discapacidades motrices) puedan ver la posición del foco mientras tabulan por los elementos de interacción de la página. Para ello ha de respetarse el indicador del foco usado por defecto en los navegadores (sin eliminarlo con propiedades como outline: none) y, en caso de modificarlo, será sólo para mejorar su visibilidad no para eliminarlo.

Línea	Columna	Código
3	386	https://www.comunidad.madrid/hospital/lapaz/sites/lapaz/files/css/css_6ndWPyqldrOhPbZztD4eFzDZUy5dyIeWqQ57ngh-KjA.css outline:0
3	386	https://www.comunidad.madrid/hospital/lapaz/sites/lapaz/files/css/css_6ndWPyqldrOhPbZztD4eFzDZUy5dyIeWqQ57ngh-KjA.css outline:0
3	386	https://www.comunidad.madrid/hospital/lapaz/sites/lapaz/files/css/css_6ndWPyqldrOhPbZztD4eFzDZUy5dyIeWqQ57ngh-KjA.css outline:0
8	2205	https://www.comunidad.madrid/hospital/lapaz/sites/lapaz/files/css/css_fJUnRhndgsxHhaQMpLfZu5Mxuvx1Ua_D6IMPGLc9ft4.css outline:0
3	386	https://www.comunidad.madrid/hospital/lapaz/sites/lapaz/files/css/css_6ndWPyqldrOhPbZztD4eFzDZUy5dyIeWqQ57ngh-KjA.css outline:0
8	2205	https://www.comunidad.madrid/hospital/lapaz/sites/lapaz/files/css/css_fJUnRhndgsxHhaQMpLfZu5Mxuvx1Ua_D6IMPGLc9ft4.css outline:0

37. RESULTADOS: PÁGINA 33

Título	Declaración de accesibilidad Hospital Universitario La Paz
URL	https://www.comunidad.madrid/hospital/lapaz/declaracion-accesibilidad
Puntuación media	10.00
Nivel de adecuación estimado	AA

Verificaciones. Nivel de adecuación A

Verificación	Valor	Modalidad
1.1 Existencia de alternativas textuales	1	Pasa
1.2 Uso de encabezados	1	Pasa
1.3 Uso de listas	1	Pasa
1.4 Tablas de datos	No aplica	Pasa
1.5 Agrupación estructural	1	Pasa
1.6 Separación de contenido y presentación	1	Pasa
1.7 Identificación del idioma principal	1	Pasa
1.8 Navegación con javascript accesible y control de usuario	1	Pasa
1.9 Formularios y etiquetas	1	Pasa
1.10 Formularios y estructura	1	Pasa
1.11 Título de página y de marcos	1	Pasa
1.12 Enlaces descriptivos	1	Pasa
1.13 Cambios de contexto	1	Pasa
1.14 Compatibilidad	1	Pasa

Verificaciones. Nivel de adecuación AA

Verificación	Valor	Modalidad
2.1 Identificación de los cambios de idioma	1	Pasa
2.2 Legibilidad y contraste	1	Pasa
2.3 Maquetación adaptable	1	Pasa
2.4 Múltiples vías de navegación	1	Pasa
2.5 Independencia del dispositivo	1	Pasa
2.6 Navegación consistente	1	Pasa

38. RESULTADOS: PÁGINA 34

Título	Nuevo Hospital La Paz Hospital Universitario La Paz
URL	https://www.comunidad.madrid/hospital/lapaz/ciudadanos/nuevo-hospital-paz#addtoany
Puntuación media	10.00
Nivel de adecuación estimado	AA

Verificaciones. Nivel de adecuación A

Verificación	Valor	Modalidad
1.1 Existencia de alternativas textuales	1	Pasa
1.2 Uso de encabezados	1	Pasa
1.3 Uso de listas	1	Pasa
1.4 Tablas de datos	No aplica	Pasa
1.5 Agrupación estructural	1	Pasa
1.6 Separación de contenido y presentación	1	Pasa
1.7 Identificación del idioma principal	1	Pasa
1.8 Navegación con javascript accesible y control de usuario	1	Pasa
1.9 Formularios y etiquetas	1	Pasa
1.10 Formularios y estructura	1	Pasa
1.11 Título de página y de marcos	1	Pasa
1.12 Enlaces descriptivos	1	Pasa
1.13 Cambios de contexto	1	Pasa
1.14 Compatibilidad	1	Pasa

Verificaciones. Nivel de adecuación AA

Verificación	Valor	Modalidad
2.1 Identificación de los cambios de idioma	1	Pasa
2.2 Legibilidad y contraste	1	Pasa
2.3 Maquetación adaptable	1	Pasa
2.4 Múltiples vías de navegación	1	Pasa
2.5 Independencia del dispositivo	1	Pasa
2.6 Navegación consistente	1	Pasa

39. RESULTADOS: PÁGINA 35

Título	Hospital General y de Traumatología Hospital Universitario La Paz
URL	https://www.comunidad.madrid/hospital/lapaz/profesionales/hospital-general-traumatologia
Puntuación media	9.50
Nivel de adecuación estimado	AA

Verificaciones. Nivel de adecuación A

Verificación	Valor	Modalidad
1.1 Existencia de alternativas textuales	1	Pasa
1.2 Uso de encabezados	1	Pasa
1.3 Uso de listas	1	Pasa
1.4 Tablas de datos	No aplica	Pasa
1.5 Agrupación estructural	1	Pasa
1.6 Separación de contenido y presentación	1	Pasa
1.7 Identificación del idioma principal	1	Pasa
1.8 Navegación con javascript accesible y control de usuario	1	Pasa
1.9 Formularios y etiquetas	1	Pasa
1.10 Formularios y estructura	1	Pasa
1.11 Título de página y de marcos	1	Pasa
1.12 Enlaces descriptivos	0	Falla
1.13 Cambios de contexto	1	Pasa
1.14 Compatibilidad	1	Pasa

Verificaciones. Nivel de adecuación AA

Verificación	Valor	Modalidad
2.1 Identificación de los cambios de idioma	1	Pasa
2.2 Legibilidad y contraste	1	Pasa
2.3 Maquetación adaptable	1	Pasa
2.4 Múltiples vías de navegación	1	Pasa
2.5 Independencia del dispositivo	1	Pasa
2.6 Navegación consistente	1	Pasa

39.1. INCIDENCIAS.NIVEL DE ADECUACIÓN A

1.12 Enlaces descriptivos

Problema Enlaces que contienen imágenes y repiten su texto en el texto alternativo de las imágenes.

Las imágenes que forman parte de enlaces que además están acompañadas de un texto (el texto del enlace) no deben repetir en su atributo alt el texto del enlace para evitar repeticiones innecesarias de contenido que pueden entorpecer el uso de la página a los usuarios de lectores de pantalla. Si la imagen no aporta información adicional entonces debe marcarse como una imagen decorativa con texto alternativo vacío (alt="") y sin título.

Línea	Columna	Código
268	78	<pre> <DIV role="presentation"></DIV> Cirugía Plástica </pre>
303	78	<pre> <DIV role="presentation"></DIV> Oftalmología </pre>
310	78	<pre> <DIV role="presentation"></DIV> Oncología radioterápica </pre>

40. RESULTADOS: PÁGINA 36

Título	Localización y acceso Hospital Universitario La Paz
URL	https://www.comunidad.madrid/hospital/lapaz/ciudadanos/localizacion-acceso#main-content
Puntuación media	8.90
Nivel de adecuación estimado	AA

Verificaciones. Nivel de adecuación A

Verificación	Valor	Modalidad
1.1 Existencia de alternativas textuales	1	Pasa
1.2 Uso de encabezados	0	Falla
1.3 Uso de listas	0	Falla
1.4 Tablas de datos	No aplica	Pasa
1.5 Agrupación estructural	1	Pasa
1.6 Separación de contenido y presentación	1	Pasa
1.7 Identificación del idioma principal	1	Pasa
1.8 Navegación con javascript accesible y control de usuario	1	Pasa
1.9 Formularios y etiquetas	1	Pasa
1.10 Formularios y estructura	1	Pasa
1.11 Título de página y de marcos	1	Pasa
1.12 Enlaces descriptivos	1	Pasa
1.13 Cambios de contexto	1	Pasa
1.14 Compatibilidad	1	Pasa

Verificaciones. Nivel de adecuación AA

Verificación	Valor	Modalidad
2.1 Identificación de los cambios de idioma	1	Pasa
2.2 Legibilidad y contraste	1	Pasa
2.3 Maquetación adaptable	1	Pasa
2.4 Múltiples vías de navegación	1	Pasa
2.5 Independencia del dispositivo	1	Pasa
2.6 Navegación consistente	1	Pasa

40.1. INCIDENCIAS.NIVEL DE ADECUACIÓN A

1.2 Uso de encabezados

Problema Encabezados vacíos, sin texto en su interior

Los elementos de encabezado (H1...H6) sirven para identificar los títulos de las diferentes secciones en las que se estructura un documento. El nivel empleado en cada encabezado es lo que definirá la estructura jerárquica de las secciones del documento. Por tanto, esta estructura de encabezados y los niveles empleados ha de ser correcta reflejando la estructura lógica del contenido de la página, identificando como encabezados todos los títulos de sección, sin emplear elementos de encabezado únicamente para crear efectos de presentación y sin saltarse niveles intermedios al descender en la jerarquía de encabezados.

Todos los elementos de encabezado deben contener un texto, correspondiente al título de la sección de contenido que encabezan. No puede haber encabezados vacíos, sin texto en su interior, ya que dichos elementos corrompen la estructura del documento.

Una estructura correcta de encabezados es de gran importancia ya que las aplicaciones de usuario y los productos de apoyo, como los lectores de pantalla, pueden proporcionar mecanismos especiales de navegación que permitan a los usuarios acceder de forma rápida a las distintas secciones que componen una página web (p. ej. mediante una índice o mapa del documento con accesos directos a las diferentes secciones del mismo).

Línea	Columna	Código
381	5	<H3>
546	5	<H3>
610	5	<H3>

1.2 Uso de encabezados

Problema Encabezados consecutivos del mismo nivel (o superior) sin contenido entre ellos.

Los elementos de encabezado (H1...H6) sirven para identificar los títulos de las diferentes secciones en las que se estructura un documento. El nivel empleado en cada encabezado es lo que definirá la estructura jerárquica de las secciones del documento. Por tanto, esta estructura de encabezados y los niveles empleados ha de ser correcta reflejando la estructura lógica del contenido de la página, identificando como encabezados todos los títulos de sección, sin emplear elementos de encabezado únicamente para crear efectos de presentación y sin saltarse niveles intermedios al descender en la jerarquía de encabezados.

Cada encabezado ha de disponer de la correspondiente sección de contenido a la que titulan. Un encabezado que no tenga su correspondiente sección de contenido no tiene razón de ser y podrá generar confusión a los usuarios. Por tanto, debe existir algún contenido textual entre un encabezado y el siguiente encabezado del mismo nivel o de un nivel superior. Por ejemplo, debe existir contenido entre secuencias de encabezados del tipo (H2, H2) o (H2, H1).

Una estructura correcta de encabezados es de gran importancia ya que las aplicaciones de usuario y los productos de apoyo, como los lectores de pantalla, pueden proporcionar mecanismos especiales de navegación que permitan a los usuarios acceder de forma rápida a las distintas secciones que componen una página web (p. ej. mediante una índice o mapa del documento con accesos directos a las diferentes secciones del mismo).

Línea	Columna	Código
381	5	<H3>
546	5	<H3>
610	5	<H3>

1.3 Uso de listas

Problema Se están simulando listas no ordenadas mediante el uso de párrafos que comienzan por caracteres especiales, en lugar de usar el elemento de listas UL.

Los listados de elementos relacionados entre sí deben estructurarse adecuadamente mediante los elementos HTML para listas desordenadas (UL, LI) en lugar de simularse de forma visual mediante el uso de párrafos que comiencen por caracteres especiales, como "-" o "*".

Al emplear los elementos estructurales de lista, los productos de apoyo como los lectores de pantalla podrán reconocer su presencia, saber el número de elementos que los forman y proporcionar dicha información a los usuarios, además de facilitar mecanismos de navegación específicos para recorrer las listas y sus elementos.

Línea	Columna	Código
659	149	<pre><P> - CSM Fuencarral: C/ Melchor Fernández Almagro nº 1 </P></pre>

41. RESULTADOS: PÁGINA 37

Título	Noticias Hospital Universitario La Paz
URL	https://www.comunidad.madrid/hospital/lapaz/comunicacion/noticias
Puntuación media	10.00
Nivel de adecuación estimado	AA

Verificaciones. Nivel de adecuación A

Verificación	Valor	Modalidad
1.1 Existencia de alternativas textuales	1	Pasa
1.2 Uso de encabezados	1	Pasa
1.3 Uso de listas	1	Pasa
1.4 Tablas de datos	No aplica	Pasa
1.5 Agrupación estructural	1	Pasa
1.6 Separación de contenido y presentación	1	Pasa
1.7 Identificación del idioma principal	1	Pasa
1.8 Navegación con javascript accesible y control de usuario	1	Pasa
1.9 Formularios y etiquetas	1	Pasa
1.10 Formularios y estructura	1	Pasa
1.11 Título de página y de marcos	1	Pasa
1.12 Enlaces descriptivos	1	Pasa
1.13 Cambios de contexto	1	Pasa
1.14 Compatibilidad	1	Pasa

Verificaciones. Nivel de adecuación AA

Verificación	Valor	Modalidad
2.1 Identificación de los cambios de idioma	1	Pasa
2.2 Legibilidad y contraste	1	Pasa
2.3 Maquetación adaptable	1	Pasa
2.4 Múltiples vías de navegación	1	Pasa
2.5 Independencia del dispositivo	1	Pasa
2.6 Navegación consistente	1	Pasa

42. RESULTADOS: PÁGINA 38

Título	Comunidad de Madrid
URL	https://www.comunidad.madrid
Puntuación media	8.40
Nivel de adecuación estimado	AA

Verificaciones. Nivel de adecuación A

Verificación	Valor	Modalidad
1.1 Existencia de alternativas textuales	1	Pasa
1.2 Uso de encabezados	1	Pasa
1.3 Uso de listas	1	Pasa
1.4 Tablas de datos	No aplica	Pasa
1.5 Agrupación estructural	1	Pasa
1.6 Separación de contenido y presentación	1	Pasa
1.7 Identificación del idioma principal	1	Pasa
1.8 Navegación con javascript accesible y control de usuario	1	Pasa
1.9 Formularios y etiquetas	1	Pasa
1.10 Formularios y estructura	1	Pasa
1.11 Título de página y de marcos	1	Pasa
1.12 Enlaces descriptivos	0	Falla
1.13 Cambios de contexto	1	Pasa
1.14 Compatibilidad	0	Falla

Verificaciones. Nivel de adecuación AA

Verificación	Valor	Modalidad
2.1 Identificación de los cambios de idioma	1	Pasa
2.2 Legibilidad y contraste	0	Falla
2.3 Maquetación adaptable	1	Pasa
2.4 Múltiples vías de navegación	1	Pasa
2.5 Independencia del dispositivo	1	Pasa
2.6 Navegación consistente	1	Pasa

42.1. INCIDENCIAS.NIVEL DE ADECUACIÓN A

1.12 Enlaces descriptivos

Problema Enlaces que contienen imágenes y repiten su texto en el texto alternativo de las imágenes.

Las imágenes que forman parte de enlaces que además están acompañadas de un texto (el texto del enlace) no deben repetir en su atributo alt el texto del enlace para evitar repeticiones innecesarias de contenido que pueden entorpecer el uso de la página a los usuarios de lectores de pantalla. Si la imagen no aporta información adicional entonces debe marcarse como una imagen decorativa con texto alternativo vacío (alt="") y sin título.

Línea	Columna	Código
574	309	<pre> <DIV class="field field-name-field-image field-type-image field- label-hidden"> <DIV class="field-items"> <DIV class="field-item even" rel="" resource="https://www.comunidad.madrid/sites/default/files/styles/ima gen_enlace_opcional/public/_dpz5770er.png?itok=OBXr-wMF"> </DIV> </DIV> </DIV> <DIV class="field field-name-field-description field-type-text-long field-label-hidden"> <DIV class="field-items"> <DIV class="field-item even"> Equipo de gobierno </DIV> </DIV> </DIV> </DIV> </pre>

1.14 Compatibilidad

Problema Presencia de errores en el código CSS que pueden dificultar su correcto procesamiento.

El código de las hojas de estilo debe estar libre de errores que puedan suponer una inconsistencia en su interpretación por parte de diferentes navegadores o aplicaciones de usuario. Es decir, el código debe poder ser procesado sin inconsistencias. Esto no implica que el código deba ser gramaticalmente válido o que no se empleen propiedades avanzadas o experimentales como las de CSS3 o las equivalentes de los diferentes motores de los navegadores, sino que al menos el código ha de ser sintácticamente correcto.

Línea	Columna	Código
2	536100	<pre> https://www.comunidad.madrid/sites/default/files/css/css_pY3vLAN7iv6F WA8-LjFc4IGu0sVWd5gBmVr6ziM-z4Q.css Encontrado error de parseo en: } </pre>

42.2. INCIDENCIAS.NIVEL DE ADECUACIÓN AA

2.2 Legibilidad y contraste

Problema **Contraste insuficiente entre el color de primer plano y el color de fondo.**

Las combinaciones de color de primer plano (propiedad color) y de color de fondo (propiedad background-color o background) en una misma regla de las hojas de estilo deben tener un contraste suficiente.

El ratio de contraste entre el color de primer plano y el color de fondo ha de ser de al menos 4,5:1 para texto normal (inferior a 14pt y negrita o 18pt) y de 3:1 para texto grande (superior a 14pt y negrita o 18pt).

Para comprobar el correcto contraste entre los colores de primer plano y los colores de fondo se puede emplear la herramienta Contrast Analyser basada en el algoritmo del W3C para comprobar los ratios de contraste. Esta herramienta está disponible en: <http://www.paciellogroup.com/resources/contrast-analyser.html>.

Esta comprobación sólo analiza los selectores de CSS que tienen definido de forma explícita un color de primer plano y un color de fondo.

Línea	Columna	Código
2	656852	<code>https://www.comunidad.madrid/sites/default/files/css/css_pY3vLAN7iv6FWA8-LjFc4IGu0sVWd5gBmVr6ziM-z4Q.css(ratio:1.0) .hamburger .hamburger__top-bun, .hamburger .hamburger__bottom-bun</code>

43. RESULTADOS: PÁGINA 39

Título	Correo corporativo Hospital La Paz Hospital Universitario La Paz
URL	https://www.comunidad.madrid/hospital/lapaz/correo-electronico-corporativo
Puntuación media	9.50
Nivel de adecuación estimado	AA

Verificaciones. Nivel de adecuación A

Verificación	Valor	Modalidad
1.1 Existencia de alternativas textuales	1	Pasa
1.2 Uso de encabezados	1	Pasa
1.3 Uso de listas	0	Falla
1.4 Tablas de datos	No aplica	Pasa
1.5 Agrupación estructural	1	Pasa
1.6 Separación de contenido y presentación	1	Pasa
1.7 Identificación del idioma principal	1	Pasa
1.8 Navegación con javascript accesible y control de usuario	1	Pasa
1.9 Formularios y etiquetas	1	Pasa
1.10 Formularios y estructura	1	Pasa
1.11 Título de página y de marcos	1	Pasa
1.12 Enlaces descriptivos	1	Pasa
1.13 Cambios de contexto	1	Pasa
1.14 Compatibilidad	1	Pasa

Verificaciones. Nivel de adecuación AA

Verificación	Valor	Modalidad
2.1 Identificación de los cambios de idioma	1	Pasa
2.2 Legibilidad y contraste	1	Pasa
2.3 Maquetación adaptable	1	Pasa
2.4 Múltiples vías de navegación	1	Pasa
2.5 Independencia del dispositivo	1	Pasa
2.6 Navegación consistente	1	Pasa

43.1. INCIDENCIAS.NIVEL DE ADECUACIÓN A

1.3 Uso de listas

Problema Se están simulando listas no ordenadas mediante el uso de párrafos que comienzan por caracteres especiales, en lugar de usar el elemento de listas UL.

Los listados de elementos relacionados entre sí deben estructurarse adecuadamente mediante los elementos HTML para listas desordenadas (UL, LI) en lugar de simularse de forma visual mediante el uso de párrafos que comiencen por caracteres especiales, como "-" o "*".

Al emplear los elementos estructurales de lista, los productos de apoyo como los lectores de pantalla podrán reconocer su presencia, saber el número de elementos que los forman y proporcionar dicha información a los usuarios, además de facilitar mecanismos de navegación específicos para recorrer las listas y sus elementos.

Línea	Columna	Código
250	4	<pre><P> -No dejar la sesión abierta. </P></pre>

44. RESULTADOS: PÁGINA 40

Título	Aplicaciones móviles Hospital Universitario La Paz
URL	https://www.comunidad.madrid/hospital/lapaz/ciudadanos/aplicaciones-moviles
Puntuación media	10.00
Nivel de adecuación estimado	AA

Verificaciones. Nivel de adecuación A

Verificación	Valor	Modalidad
1.1 Existencia de alternativas textuales	1	Pasa
1.2 Uso de encabezados	1	Pasa
1.3 Uso de listas	1	Pasa
1.4 Tablas de datos	No aplica	Pasa
1.5 Agrupación estructural	1	Pasa
1.6 Separación de contenido y presentación	1	Pasa
1.7 Identificación del idioma principal	1	Pasa
1.8 Navegación con javascript accesible y control de usuario	1	Pasa
1.9 Formularios y etiquetas	1	Pasa
1.10 Formularios y estructura	1	Pasa
1.11 Título de página y de marcos	1	Pasa
1.12 Enlaces descriptivos	1	Pasa
1.13 Cambios de contexto	1	Pasa
1.14 Compatibilidad	1	Pasa

Verificaciones. Nivel de adecuación AA

Verificación	Valor	Modalidad
2.1 Identificación de los cambios de idioma	1	Pasa
2.2 Legibilidad y contraste	1	Pasa
2.3 Maquetación adaptable	1	Pasa
2.4 Múltiples vías de navegación	1	Pasa
2.5 Independencia del dispositivo	1	Pasa
2.6 Navegación consistente	1	Pasa

45. RESULTADOS: PÁGINA 41

Título	Localización y acceso Hospital Universitario La Paz
URL	https://www.comunidad.madrid/hospital/lapaz/ciudadanos/localizacion-acceso#ad dtoany
Puntuación media	8.90
Nivel de adecuación estimado	AA

Verificaciones. Nivel de adecuación A

Verificación	Valor	Modalidad
1.1 Existencia de alternativas textuales	1	Pasa
1.2 Uso de encabezados	0	Falla
1.3 Uso de listas	0	Falla
1.4 Tablas de datos	No aplica	Pasa
1.5 Agrupación estructural	1	Pasa
1.6 Separación de contenido y presentación	1	Pasa
1.7 Identificación del idioma principal	1	Pasa
1.8 Navegación con javascript accesible y control de usuario	1	Pasa
1.9 Formularios y etiquetas	1	Pasa
1.10 Formularios y estructura	1	Pasa
1.11 Título de página y de marcos	1	Pasa
1.12 Enlaces descriptivos	1	Pasa
1.13 Cambios de contexto	1	Pasa
1.14 Compatibilidad	1	Pasa

Verificaciones. Nivel de adecuación AA

Verificación	Valor	Modalidad
2.1 Identificación de los cambios de idioma	1	Pasa
2.2 Legibilidad y contraste	1	Pasa
2.3 Maquetación adaptable	1	Pasa
2.4 Múltiples vías de navegación	1	Pasa
2.5 Independencia del dispositivo	1	Pasa
2.6 Navegación consistente	1	Pasa

45.1. INCIDENCIAS.NIVEL DE ADECUACIÓN A

1.2 Uso de encabezados

Problema Encabezados vacíos, sin texto en su interior

Los elementos de encabezado (H1...H6) sirven para identificar los títulos de las diferentes secciones en las que se estructura un documento. El nivel empleado en cada encabezado es lo que definirá la estructura jerárquica de las secciones del documento. Por tanto, esta estructura de encabezados y los niveles empleados ha de ser correcta reflejando la estructura lógica del contenido de la página, identificando como encabezados todos los títulos de sección, sin emplear elementos de encabezado únicamente para crear efectos de presentación y sin saltarse niveles intermedios al descender en la jerarquía de encabezados.

Todos los elementos de encabezado deben contener un texto, correspondiente al título de la sección de contenido que encabezan. No puede haber encabezados vacíos, sin texto en su interior, ya que dichos elementos corrompen la estructura del documento.

Una estructura correcta de encabezados es de gran importancia ya que las aplicaciones de usuario y los productos de apoyo, como los lectores de pantalla, pueden proporcionar mecanismos especiales de navegación que permitan a los usuarios acceder de forma rápida a las distintas secciones que componen una página web (p. ej. mediante una índice o mapa del documento con accesos directos a las diferentes secciones del mismo).

Línea	Columna	Código
381	5	<H3>
546	5	<H3>
610	5	<H3>

1.2 Uso de encabezados

Problema Encabezados consecutivos del mismo nivel (o superior) sin contenido entre ellos.

Los elementos de encabezado (H1...H6) sirven para identificar los títulos de las diferentes secciones en las que se estructura un documento. El nivel empleado en cada encabezado es lo que definirá la estructura jerárquica de las secciones del documento. Por tanto, esta estructura de encabezados y los niveles empleados ha de ser correcta reflejando la estructura lógica del contenido de la página, identificando como encabezados todos los títulos de sección, sin emplear elementos de encabezado únicamente para crear efectos de presentación y sin saltarse niveles intermedios al descender en la jerarquía de encabezados.

Cada encabezado ha de disponer de la correspondiente sección de contenido a la que titulan. Un encabezado que no tenga su correspondiente sección de contenido no tiene razón de ser y podrá generar confusión a los usuarios. Por tanto, debe existir algún contenido textual entre un encabezado y el siguiente encabezado del mismo nivel o de un nivel superior. Por ejemplo, debe existir contenido entre secuencias de encabezados del tipo (H2, H2) o (H2, H1).

Una estructura correcta de encabezados es de gran importancia ya que las aplicaciones de usuario y los productos de apoyo, como los lectores de pantalla, pueden proporcionar mecanismos especiales de navegación que permitan a los usuarios acceder de forma rápida a las distintas secciones que componen una página web (p. ej. mediante una índice o mapa del documento con accesos directos a las diferentes secciones del mismo).

Línea	Columna	Código
381	5	<H3>
546	5	<H3>
610	5	<H3>

1.3 Uso de listas

Problema Se están simulando listas no ordenadas mediante el uso de párrafos que comienzan por caracteres especiales, en lugar de usar el elemento de listas UL.

Los listados de elementos relacionados entre sí deben estructurarse adecuadamente mediante los elementos HTML para listas desordenadas (UL, LI) en lugar de simularse de forma visual mediante el uso de párrafos que comiencen por caracteres especiales, como "-" o "*".

Al emplear los elementos estructurales de lista, los productos de apoyo como los lectores de pantalla podrán reconocer su presencia, saber el número de elementos que los forman y proporcionar dicha información a los usuarios, además de facilitar mecanismos de navegación específicos para recorrer las listas y sus elementos.

Línea	Columna	Código
659	149	<pre><P> - CSM Fuencarral: C/ Melchor Fernández Almagro nº 1 </P></pre>

46. RESULTADOS: PÁGINA 42

Título	La Comunidad de Madrid aprueba el proyecto definitivo para la reforma integral del Hospital La Paz, que se mantendrá en su ubicación actual ...
URL	https://www.comunidad.madrid/notas-prensa/2021/03/24/comunidad-madrid-aprueba-proyecto-definitivo-reforma-integral-hospital-paz-mantendra-su-ubicacion-actual
Puntuación media	8.40
Nivel de adecuación estimado	AA

Verificaciones. Nivel de adecuación A

Verificación	Valor	Modalidad
1.1 Existencia de alternativas textuales	1	Pasa
1.2 Uso de encabezados	1	Pasa
1.3 Uso de listas	1	Pasa
1.4 Tablas de datos	No aplica	Pasa
1.5 Agrupación estructural	1	Pasa
1.6 Separación de contenido y presentación	1	Pasa
1.7 Identificación del idioma principal	1	Pasa
1.8 Navegación con javascript accesible y control de usuario	1	Pasa
1.9 Formularios y etiquetas	1	Pasa
1.10 Formularios y estructura	1	Pasa
1.11 Título de página y de marcos	0	Falla
1.12 Enlaces descriptivos	1	Pasa
1.13 Cambios de contexto	1	Pasa
1.14 Compatibilidad	0	Falla

Verificaciones. Nivel de adecuación AA

Verificación	Valor	Modalidad
2.1 Identificación de los cambios de idioma	1	Pasa
2.2 Legibilidad y contraste	0	Falla
2.3 Maquetación adaptable	1	Pasa
2.4 Múltiples vías de navegación	1	Pasa
2.5 Independencia del dispositivo	1	Pasa
2.6 Navegación consistente	1	Pasa

46.1. INCIDENCIAS.NIVEL DE ADECUACIÓN A

1.11 Título de página y de marcos

Problema Ausencia de un título adecuado para el marco iframe.

Se debe evitar, en la medida de lo posible, el uso de marcos en las páginas. De no ser posible evitarlo, se debe proporcionar un título a cada marco que describa su propósito o su contenido de forma que los usuarios de lectores de pantalla puedan decidir previamente si desean acceder o no a su contenido.

Esta descripción debe ser precisa e indicarse en su atributo title.

Línea	Columna	Código
568	1716	<IFRAME allowtransparency="true" class="stLframe" frameborder="0" id="stLframe" name="stLframe" scrolling="no" src="https://ws.sharethis.com/secure5x/index.html" />

1.14 Compatibilidad

Problema Presencia de errores en el código CSS que pueden dificultar su correcto procesamiento.

El código de las hojas de estilo debe estar libre de errores que puedan suponer una inconsistencia en su interpretación por parte de diferentes navegadores o aplicaciones de usuario. Es decir, el código debe poder ser procesado sin inconsistencias. Esto no implica que el código deba ser gramaticalmente válido o que no se empleen propiedades avanzadas o experimentales como las de CSS3 o las equivalentes de los diferentes motores de los navegadores, sino que al menos el código ha de ser sintácticamente correcto.

Línea	Columna	Código
2	536100	https://www.comunidad.madrid/sites/default/files/css/css_pY3vLAN7iv6F WA8-LjFc4IGu0sVWd5gBmVr6ziM-z4Q.css Encontrado error de parseo en: }
2	536100	https://www.comunidad.madrid/sites/default/files/css/css_pY3vLAN7iv6F WA8-LjFc4IGu0sVWd5gBmVr6ziM-z4Q.css Encontrado error de parseo en: }
2	536100	https://www.comunidad.madrid/sites/default/files/css/css_pY3vLAN7iv6F WA8-LjFc4IGu0sVWd5gBmVr6ziM-z4Q.css Encontrado error de parseo en: }
2	536100	https://www.comunidad.madrid/sites/default/files/css/css_pY3vLAN7iv6F WA8-LjFc4IGu0sVWd5gBmVr6ziM-z4Q.css Encontrado error de parseo en: }
1	1424	https://ws.sharethis.com/button/css/buttons-secure.css Encontrado error de parseo en: ;
1	1656	https://ws.sharethis.com/button/css/buttons-secure.css Encontrado error de parseo en: ;
1	3591	https://ws.sharethis.com/button/css/buttons-secure.css Encontrado error de parseo en: ;
1	3814	https://ws.sharethis.com/button/css/buttons-secure.css Encontrado error de parseo en: ;
1	19120	https://ws.sharethis.com/button/css/buttons-secure.css Encontrado error de parseo en: ;
1	21143	https://ws.sharethis.com/button/css/buttons-secure.css Encontrado error de parseo en: ;
1	21346	https://ws.sharethis.com/button/css/buttons-secure.css Encontrado error de parseo en: ;
1	22295	https://ws.sharethis.com/button/css/buttons-secure.css Encontrado error de parseo en: ;

46.2. INCIDENCIAS.NIVEL DE ADECUACIÓN AA

2.2 Legibilidad y contraste

Problema **Contraste insuficiente entre el color de primer plano y el color de fondo.**

Las combinaciones de color de primer plano (propiedad color) y de color de fondo (propiedad background-color o background) en una misma regla de las hojas de estilo deben tener un contraste suficiente.

El ratio de contraste entre el color de primer plano y el color de fondo ha de ser de al menos 4,5:1 para texto normal (inferior a 14pt y negrita o 18pt) y de 3:1 para texto grande (superior a 14pt y negrita o 18pt).

Para comprobar el correcto contraste entre los colores de primer plano y los colores de fondo se puede emplear la herramienta Contrast Analyser basada en el algoritmo del W3C para comprobar los ratios de contraste. Esta herramienta está disponible en: <http://www.paciellogroup.com/resources/contrast-analyser.html>.

Esta comprobación sólo analiza los selectores de CSS que tienen definido de forma explícita un color de primer plano y un color de fondo.

Línea	Columna	Código
2	656852	<code>https://www.comunidad.madrid/sites/default/files/css/css_pY3vLAN7iv6FWA8-LjFc4IGu0sVWd5gBmVr6ziM-z4Q.css(ratio:1.0) .hamburger .hamburger__top-bun, .hamburger .hamburger__bottom-bun</code>
2	656852	<code>https://www.comunidad.madrid/sites/default/files/css/css_pY3vLAN7iv6FWA8-LjFc4IGu0sVWd5gBmVr6ziM-z4Q.css(ratio:1.0) .hamburger .hamburger__top-bun, .hamburger .hamburger__bottom-bun</code>
2	656852	<code>https://www.comunidad.madrid/sites/default/files/css/css_pY3vLAN7iv6FWA8-LjFc4IGu0sVWd5gBmVr6ziM-z4Q.css(ratio:1.0) .hamburger .hamburger__top-bun, .hamburger .hamburger__bottom-bun</code>
2	656852	<code>https://www.comunidad.madrid/sites/default/files/css/css_pY3vLAN7iv6FWA8-LjFc4IGu0sVWd5gBmVr6ziM-z4Q.css(ratio:1.0) .hamburger .hamburger__top-bun, .hamburger .hamburger__bottom-bun</code>

47. RESULTADOS: PÁGINA 43

Título	Nuevo Hospital La Paz Hospital Universitario La Paz
URL	https://www.comunidad.madrid/hospital/lapaz/ciudadanos/nuevo-hospital-paz#main-content
Puntuación media	10.00
Nivel de adecuación estimado	AA

Verificaciones. Nivel de adecuación A

Verificación	Valor	Modalidad
1.1 Existencia de alternativas textuales	1	Pasa
1.2 Uso de encabezados	1	Pasa
1.3 Uso de listas	1	Pasa
1.4 Tablas de datos	No aplica	Pasa
1.5 Agrupación estructural	1	Pasa
1.6 Separación de contenido y presentación	1	Pasa
1.7 Identificación del idioma principal	1	Pasa
1.8 Navegación con javascript accesible y control de usuario	1	Pasa
1.9 Formularios y etiquetas	1	Pasa
1.10 Formularios y estructura	1	Pasa
1.11 Título de página y de marcos	1	Pasa
1.12 Enlaces descriptivos	1	Pasa
1.13 Cambios de contexto	1	Pasa
1.14 Compatibilidad	1	Pasa

Verificaciones. Nivel de adecuación AA

Verificación	Valor	Modalidad
2.1 Identificación de los cambios de idioma	1	Pasa
2.2 Legibilidad y contraste	1	Pasa
2.3 Maquetación adaptable	1	Pasa
2.4 Múltiples vías de navegación	1	Pasa
2.5 Independencia del dispositivo	1	Pasa
2.6 Navegación consistente	1	Pasa

48. RESULTADOS: PÁGINA 44

Título	El Hospital La Paz certifica de forma integrada la calidad de sus sistemas de gestión Hospital Universitario La Paz
URL	https://www.comunidad.madrid/hospital/lapaz/noticia/hospital-paz-certifica-forma-integrada-calidad-sistemas-gestion
Puntuación media	10.00
Nivel de adecuación estimado	AA

Verificaciones. Nivel de adecuación A

Verificación	Valor	Modalidad
1.1 Existencia de alternativas textuales	1	Pasa
1.2 Uso de encabezados	1	Pasa
1.3 Uso de listas	1	Pasa
1.4 Tablas de datos	No aplica	Pasa
1.5 Agrupación estructural	1	Pasa
1.6 Separación de contenido y presentación	1	Pasa
1.7 Identificación del idioma principal	1	Pasa
1.8 Navegación con javascript accesible y control de usuario	1	Pasa
1.9 Formularios y etiquetas	1	Pasa
1.10 Formularios y estructura	1	Pasa
1.11 Título de página y de marcos	1	Pasa
1.12 Enlaces descriptivos	1	Pasa
1.13 Cambios de contexto	1	Pasa
1.14 Compatibilidad	1	Pasa

Verificaciones. Nivel de adecuación AA

Verificación	Valor	Modalidad
2.1 Identificación de los cambios de idioma	1	Pasa
2.2 Legibilidad y contraste	1	Pasa
2.3 Maquetación adaptable	1	Pasa
2.4 Múltiples vías de navegación	1	Pasa
2.5 Independencia del dispositivo	1	Pasa
2.6 Navegación consistente	1	Pasa

49. RESULTADOS: PÁGINA 45

Título	RSC Hospital Universitario La Paz
URL	https://www.comunidad.madrid/hospital/lapaz/nosotros/rsc#tab-5010-4
Puntuación media	10.00
Nivel de adecuación estimado	AA

Verificaciones. Nivel de adecuación A

Verificación	Valor	Modalidad
1.1 Existencia de alternativas textuales	1	Pasa
1.2 Uso de encabezados	1	Pasa
1.3 Uso de listas	1	Pasa
1.4 Tablas de datos	No aplica	Pasa
1.5 Agrupación estructural	1	Pasa
1.6 Separación de contenido y presentación	1	Pasa
1.7 Identificación del idioma principal	1	Pasa
1.8 Navegación con javascript accesible y control de usuario	1	Pasa
1.9 Formularios y etiquetas	1	Pasa
1.10 Formularios y estructura	1	Pasa
1.11 Título de página y de marcos	1	Pasa
1.12 Enlaces descriptivos	1	Pasa
1.13 Cambios de contexto	1	Pasa
1.14 Compatibilidad	1	Pasa

Verificaciones. Nivel de adecuación AA

Verificación	Valor	Modalidad
2.1 Identificación de los cambios de idioma	1	Pasa
2.2 Legibilidad y contraste	1	Pasa
2.3 Maquetación adaptable	1	Pasa
2.4 Múltiples vías de navegación	1	Pasa
2.5 Independencia del dispositivo	1	Pasa
2.6 Navegación consistente	1	Pasa

50. RESULTADOS: PÁGINA 46

Título	RSC Hospital Universitario La Paz
URL	https://www.comunidad.madrid/hospital/lapaz/nosotros/rsc#tab-5010-3
Puntuación media	10.00
Nivel de adecuación estimado	AA

Verificaciones. Nivel de adecuación A

Verificación	Valor	Modalidad
1.1 Existencia de alternativas textuales	1	Pasa
1.2 Uso de encabezados	1	Pasa
1.3 Uso de listas	1	Pasa
1.4 Tablas de datos	No aplica	Pasa
1.5 Agrupación estructural	1	Pasa
1.6 Separación de contenido y presentación	1	Pasa
1.7 Identificación del idioma principal	1	Pasa
1.8 Navegación con javascript accesible y control de usuario	1	Pasa
1.9 Formularios y etiquetas	1	Pasa
1.10 Formularios y estructura	1	Pasa
1.11 Título de página y de marcos	1	Pasa
1.12 Enlaces descriptivos	1	Pasa
1.13 Cambios de contexto	1	Pasa
1.14 Compatibilidad	1	Pasa

Verificaciones. Nivel de adecuación AA

Verificación	Valor	Modalidad
2.1 Identificación de los cambios de idioma	1	Pasa
2.2 Legibilidad y contraste	1	Pasa
2.3 Maquetación adaptable	1	Pasa
2.4 Múltiples vías de navegación	1	Pasa
2.5 Independencia del dispositivo	1	Pasa
2.6 Navegación consistente	1	Pasa

51. RESULTADOS: PÁGINA 47

Título	RSC Hospital Universitario La Paz
URL	https://www.comunidad.madrid/hospital/lapaz/nosotros/rsc#tab-5010-5
Puntuación media	10.00
Nivel de adecuación estimado	AA

Verificaciones. Nivel de adecuación A

Verificación	Valor	Modalidad
1.1 Existencia de alternativas textuales	1	Pasa
1.2 Uso de encabezados	1	Pasa
1.3 Uso de listas	1	Pasa
1.4 Tablas de datos	No aplica	Pasa
1.5 Agrupación estructural	1	Pasa
1.6 Separación de contenido y presentación	1	Pasa
1.7 Identificación del idioma principal	1	Pasa
1.8 Navegación con javascript accesible y control de usuario	1	Pasa
1.9 Formularios y etiquetas	1	Pasa
1.10 Formularios y estructura	1	Pasa
1.11 Título de página y de marcos	1	Pasa
1.12 Enlaces descriptivos	1	Pasa
1.13 Cambios de contexto	1	Pasa
1.14 Compatibilidad	1	Pasa

Verificaciones. Nivel de adecuación AA

Verificación	Valor	Modalidad
2.1 Identificación de los cambios de idioma	1	Pasa
2.2 Legibilidad y contraste	1	Pasa
2.3 Maquetación adaptable	1	Pasa
2.4 Múltiples vías de navegación	1	Pasa
2.5 Independencia del dispositivo	1	Pasa
2.6 Navegación consistente	1	Pasa

52. RESULTADOS: PÁGINA 48

Título	Agenda 2030 Hospital Universitario La Paz
URL	https://www.comunidad.madrid/hospital/lapaz/nosotros/agenda-2030
Puntuación media	9.50
Nivel de adecuación estimado	AA

Verificaciones. Nivel de adecuación A

Verificación	Valor	Modalidad
1.1 Existencia de alternativas textuales	1	Pasa
1.2 Uso de encabezados	0	Falla
1.3 Uso de listas	1	Pasa
1.4 Tablas de datos	No aplica	Pasa
1.5 Agrupación estructural	1	Pasa
1.6 Separación de contenido y presentación	1	Pasa
1.7 Identificación del idioma principal	1	Pasa
1.8 Navegación con javascript accesible y control de usuario	1	Pasa
1.9 Formularios y etiquetas	1	Pasa
1.10 Formularios y estructura	1	Pasa
1.11 Título de página y de marcos	1	Pasa
1.12 Enlaces descriptivos	1	Pasa
1.13 Cambios de contexto	1	Pasa
1.14 Compatibilidad	1	Pasa

Verificaciones. Nivel de adecuación AA

Verificación	Valor	Modalidad
2.1 Identificación de los cambios de idioma	1	Pasa
2.2 Legibilidad y contraste	1	Pasa
2.3 Maquetación adaptable	1	Pasa
2.4 Múltiples vías de navegación	1	Pasa
2.5 Independencia del dispositivo	1	Pasa
2.6 Navegación consistente	1	Pasa

52.1. INCIDENCIAS.NIVEL DE ADECUACIÓN A

1.2 Uso de encabezados

Problema Salto en los niveles de encabezado

Los elementos de encabezado (H1...H6) sirven para identificar los títulos de las diferentes secciones en las que se estructura un documento. El nivel empleado en cada encabezado es lo que definirá la estructura jerárquica de las secciones del documento. Por tanto, esta estructura de encabezados y los niveles empleados ha de ser correcta reflejando la estructura lógica del contenido de la página, identificando como encabezados todos los títulos de sección, sin emplear elementos de encabezado únicamente para crear efectos de presentación y sin saltarse niveles intermedios al descender en la jerarquía de encabezados (p. ej. sin pasar de un nivel de encabezado H2 a un nivel H4 en lugar de a un H3).

En este caso, se están produciendo saltos en los niveles de encabezado que deben ser solucionados.

Una estructura correcta de encabezados es de gran importancia ya que las aplicaciones de usuario y los productos de apoyo, como los lectores de pantalla, pueden proporcionar mecanismos especiales de navegación que permitan a los usuarios acceder de forma rápida a las distintas secciones que componen una página web (p. ej. mediante una índice o mapa del documento con accesos directos a las diferentes secciones del mismo).

Línea	Columna	Código
946	150	<H4>Oficina para el Desarrollo Sostenible y Agenda 2030 </H4>

1.2 Uso de encabezados

Problema Encabezados consecutivos del mismo nivel (o superior) sin contenido entre ellos.

Los elementos de encabezado (H1...H6) sirven para identificar los títulos de las diferentes secciones en las que se estructura un documento. El nivel empleado en cada encabezado es lo que definirá la estructura jerárquica de las secciones del documento. Por tanto, esta estructura de encabezados y los niveles empleados ha de ser correcta reflejando la estructura lógica del contenido de la página, identificando como encabezados todos los títulos de sección, sin emplear elementos de encabezado únicamente para crear efectos de presentación y sin saltarse niveles intermedios al descender en la jerarquía de encabezados.

Cada encabezado ha de disponer de la correspondiente sección de contenido a la que titulan. Un encabezado que no tenga su correspondiente sección de contenido no tiene razón de ser y podrá generar confusión a los usuarios. Por tanto, debe existir algún contenido textual entre un encabezado y el siguiente encabezado del mismo nivel o de un nivel superior. Por ejemplo, debe existir contenido entre secuencias de encabezados del tipo (H2, H2) o (H2, H1).

Una estructura correcta de encabezados es de gran importancia ya que las aplicaciones de usuario y los productos de apoyo, como los lectores de pantalla, pueden proporcionar mecanismos especiales de navegación que permitan a los usuarios acceder de forma rápida a las distintas secciones que componen una página web (p. ej. mediante una índice o mapa del documento con accesos directos a las diferentes secciones del mismo).

Línea	Columna	Código
946	150	<H4>

53. RESULTADOS: PÁGINA 49

Título	RSC Hospital Universitario La Paz
URL	https://www.comunidad.madrid/hospital/lapaz/nosotros/rsc#tab-5010-1
Puntuación media	10.00
Nivel de adecuación estimado	AA

Verificaciones. Nivel de adecuación A

Verificación	Valor	Modalidad
1.1 Existencia de alternativas textuales	1	Pasa
1.2 Uso de encabezados	1	Pasa
1.3 Uso de listas	1	Pasa
1.4 Tablas de datos	No aplica	Pasa
1.5 Agrupación estructural	1	Pasa
1.6 Separación de contenido y presentación	1	Pasa
1.7 Identificación del idioma principal	1	Pasa
1.8 Navegación con javascript accesible y control de usuario	1	Pasa
1.9 Formularios y etiquetas	1	Pasa
1.10 Formularios y estructura	1	Pasa
1.11 Título de página y de marcos	1	Pasa
1.12 Enlaces descriptivos	1	Pasa
1.13 Cambios de contexto	1	Pasa
1.14 Compatibilidad	1	Pasa

Verificaciones. Nivel de adecuación AA

Verificación	Valor	Modalidad
2.1 Identificación de los cambios de idioma	1	Pasa
2.2 Legibilidad y contraste	1	Pasa
2.3 Maquetación adaptable	1	Pasa
2.4 Múltiples vías de navegación	1	Pasa
2.5 Independencia del dispositivo	1	Pasa
2.6 Navegación consistente	1	Pasa

54. RESULTADOS: PÁGINA 50

Título	RSC Hospital Universitario La Paz
URL	https://www.comunidad.madrid/hospital/lapaz/nosotros/rsc#main-content
Puntuación media	10.00
Nivel de adecuación estimado	AA

Verificaciones. Nivel de adecuación A

Verificación	Valor	Modalidad
1.1 Existencia de alternativas textuales	1	Pasa
1.2 Uso de encabezados	1	Pasa
1.3 Uso de listas	1	Pasa
1.4 Tablas de datos	No aplica	Pasa
1.5 Agrupación estructural	1	Pasa
1.6 Separación de contenido y presentación	1	Pasa
1.7 Identificación del idioma principal	1	Pasa
1.8 Navegación con javascript accesible y control de usuario	1	Pasa
1.9 Formularios y etiquetas	1	Pasa
1.10 Formularios y estructura	1	Pasa
1.11 Título de página y de marcos	1	Pasa
1.12 Enlaces descriptivos	1	Pasa
1.13 Cambios de contexto	1	Pasa
1.14 Compatibilidad	1	Pasa

Verificaciones. Nivel de adecuación AA

Verificación	Valor	Modalidad
2.1 Identificación de los cambios de idioma	1	Pasa
2.2 Legibilidad y contraste	1	Pasa
2.3 Maquetación adaptable	1	Pasa
2.4 Múltiples vías de navegación	1	Pasa
2.5 Independencia del dispositivo	1	Pasa
2.6 Navegación consistente	1	Pasa

55. RESULTADOS: PÁGINA 51

Título	RSC Hospital Universitario La Paz
URL	https://www.comunidad.madrid/hospital/lapaz/nosotros/rsc#tab-5010-2
Puntuación media	10.00
Nivel de adecuación estimado	AA

Verificaciones. Nivel de adecuación A

Verificación	Valor	Modalidad
1.1 Existencia de alternativas textuales	1	Pasa
1.2 Uso de encabezados	1	Pasa
1.3 Uso de listas	1	Pasa
1.4 Tablas de datos	No aplica	Pasa
1.5 Agrupación estructural	1	Pasa
1.6 Separación de contenido y presentación	1	Pasa
1.7 Identificación del idioma principal	1	Pasa
1.8 Navegación con javascript accesible y control de usuario	1	Pasa
1.9 Formularios y etiquetas	1	Pasa
1.10 Formularios y estructura	1	Pasa
1.11 Título de página y de marcos	1	Pasa
1.12 Enlaces descriptivos	1	Pasa
1.13 Cambios de contexto	1	Pasa
1.14 Compatibilidad	1	Pasa

Verificaciones. Nivel de adecuación AA

Verificación	Valor	Modalidad
2.1 Identificación de los cambios de idioma	1	Pasa
2.2 Legibilidad y contraste	1	Pasa
2.3 Maquetación adaptable	1	Pasa
2.4 Múltiples vías de navegación	1	Pasa
2.5 Independencia del dispositivo	1	Pasa
2.6 Navegación consistente	1	Pasa

56. ANEXO I: METODOLOGÍA DEL OBSERVATORIO

Se puede consultar la metodología del observatorio en

<http://administracionelectronica.gob.es/PAe/accesibilidad/metodologiaSimplificado>