

CIRCUITO ASISTENCIAL

CIRUGÍA TORÁCICA

Circuito asistencial de Cirugía Torácica

Hospital Universitario La Paz

HOSPITAL UNIVERSITARIO LA PAZ

Bienvenido a la **Unidad de Cirugía Torácica** del Hospital Universitario La Paz. Este documento ha sido diseñado para acompañarle en cada etapa de su proceso asistencial: desde el primer contacto con nuestro servicio hasta el seguimiento a largo plazo. Queremos que usted y su familia comprendan cada paso del camino, conozcan sus derechos y se sientan acompañados en todo momento.

🤝 CIRUGÍA TORÁCICA

📖 CIRCUITO ASISTENCIAL COMPLETO

¿Qué es la Cirugía Torácica?

La Cirugía Torácica es la especialidad quirúrgica dedicada al diagnóstico y tratamiento de las enfermedades que afectan a los órganos y estructuras del tórax, excluyendo el corazón. Su ámbito de actuación abarca los pulmones, la pleura, el mediastino, vía aérea y la pared torácica. Se trata de una especialidad altamente técnica que combina la precisión quirúrgica con un profundo conocimiento de la fisiopatología respiratoria.

Nuestro equipo trabaja de manera integrada con otras especialidades como Neumología, Oncología Médica y Radioterápica, Radiodiagnóstico y Anatomía Patológica entre otros para ofrecer una atención global, segura y centrada en el paciente. La colaboración multidisciplinar es uno de los pilares fundamentales de nuestro servicio.

Patologías que tratamos

Patología Pulmonar

- Cáncer de pulmón
- Nódulos pulmonares
- Metástasis pulmonares
- Infecciones pulmonares complejas
- Bronquiectasias
- Enfisema y EPOC avanzado
- Malformaciones pulmonares

Pleura

- Derrame pleural maligno
- Empiema pleural
- Neumotórax espontáneo
- Hemotórax
- Quilotórax
- Tumores pleurales benignos y malignos

Mediastino

- Tumores mediastínicos
- Quistes mediastínicos
- Infecciones mediastínicas

Pared torácica y diafragma

- Deformidades torácicas
- Patología congénita en adultos
- Traumatismos y secuelas torácicas
- Infecciones de la pared torácica
- Tumores de la pared torácica
- Hernias/ parálisis diafragmáticas

Vía aérea

- Estenosis laringotraqueales y bronquiales
- Malformaciones congénitas
- Fístulas traqueoesofágicas
- Tumores de la vía aérea
- Lesiones traumáticas/ iatrogénicas

Colaboraciones en regiones frontera del tórax

Cirugía General, Cirugía Cardíaca, Traumatología, Neurocirugía, Cirugía Plástica, ORL y Cirugía Maxilofacial

Primer contacto y acceso al servicio

PASO 1

El acceso a la Unidad de Cirugía Torácica puede producirse por distintas vías, todas ellas coordinadas para garantizar que el paciente llegue al especialista adecuado en el menor tiempo posible. La **derivación desde Atención Primaria** es la vía más habitual para patologías no urgentes detectadas en el seguimiento rutinario, como nódulos pulmonares en estudios de imagen o síntomas respiratorios persistentes. Asimismo, los pacientes pueden ser remitidos desde el **Servicio de Urgencias** ante cuadros agudos como el neumotórax espontáneo o el traumatismo torácico, o bien desde otras especialidades como Neumología u Oncología cuando el caso requiere valoración quirúrgica.

Vías de acceso al servicio

Atención Primaria

Su médico de cabecera solicita la derivación a través del sistema de interconsultas del SERMAS. Se asigna prioridad según la urgencia clínica.

Urgencias Hospitalarias

En casos agudos, el cirujano torácico de guardia evalúa al paciente directamente y determina el plan de actuación inmediata.

Interconsulta entre especialidades

Neumología, Oncología u otras especialidades pueden solicitar nuestra valoración cuando el caso lo requiere, con cita preferente según criterio clínico.

Sus derechos como paciente

En la Comunidad de Madrid, usted tiene derecho a la **libre elección de médico y hospital** dentro de la red pública. Puede solicitar ser atendido en cualquiera de los centros con Unidad de Cirugía Torácica de la Comunidad.

También tiene derecho a recibir **información clara y comprensible** sobre su proceso, a ser atendido sin demoras injustificadas y a solicitar una segunda opinión médica en cualquier momento.

Si su proceso tiene carácter oncológico u oncológico sospechoso, dispone de una **cita preferente garantizada** en un plazo máximo de 30 días desde la derivación.

Primera consulta en el Servicio de Cirugía Torácica

PASO 2

La primera consulta especializada es un momento clave en el proceso asistencial. En ella se sientan las bases del diagnóstico y se establece el plan de actuación más adecuado para cada paciente. El especialista en Cirugía Torácica llevará a cabo una valoración clínica integral, revisando el motivo de derivación, los antecedentes personales del paciente y todas las pruebas disponibles hasta ese momento.

El objetivo de esta primera consulta es definir con claridad los siguientes pasos del proceso, resolver las dudas iniciales del paciente y su familia, y explicar de forma comprensible qué puede esperar en las próximas semanas. La comunicación cercana y transparente es uno de los pilares fundamentales de nuestra atención.

1

Revisión del motivo

Análisis del motivo de derivación y de los informes previos disponibles.

2

Valoración clínica

Evaluación completa de la situación clínica y funcional del paciente.

3

Explicación del proceso

Descripción clara del posible proceso diagnóstico y terapéutico a seguir.

4

Resolución de dudas

Espacio dedicado para responder todas las preguntas del paciente y su familia.

Proceso diagnóstico y evaluación complementaria

PASO 3

Una vez realizada la primera consulta, puede ser necesario completar el estudio diagnóstico mediante la solicitud de pruebas complementarias. Estas pruebas se seleccionan de forma individualizada, evitando exploraciones innecesarias y buscando el diagnóstico más preciso en el menor tiempo posible.

El paciente será informado sobre en qué consiste cada prueba, dónde y cuándo se realizará, y qué información aportará al diagnóstico. La transparencia y la comunicación activa son esenciales para que el paciente pueda participar con confianza en su proceso asistencial.



Pruebas de imagen

TC torácico, PET-TC, Resonancia Magnética u otras pruebas de imagen según indicación clínica.



Estudios funcionales respiratorios

Espirometría, prueba de difusión y otras exploraciones para evaluar la función pulmonar.



Técnicas diagnósticas invasivas

Biopsias, broncoscopia o punción guiada por imagen cuando están clínicamente indicadas.

Comité multidisciplinar

Los casos de mayor complejidad en el caso de la patología oncológica se presentan al **comité multidisciplinar de tumores**. Este reúne a especialistas de distintas áreas, como por ejemplo:

- Cirugía Torácica
- Neumología
- Oncología Médica
- Oncología Radioterápica
- Radiología
- Anatomía Patológica

La discusión conjunta garantiza que el plan terapéutico propuesto sea el más adecuado, consensuado e individualizado para cada paciente, integrando todas las perspectivas especializadas disponibles y la mejor evidencia científica.

PARTICIPACIÓN EN COMITÉS

En el Hospital La Paz, el Servicio de Cirugía Torácica participa en 4 comités diferentes: comité de tumores pulmonares, comité de sarcomas, comité de ginecología y comité de politrauma.

Información al paciente y toma de decisiones compartida

PASO 4

Antes de iniciar cualquier tratamiento, el Servicio de Cirugía Torácica garantiza que el paciente y su familia dispongan de toda la información necesaria para tomar una decisión informada y participar activamente en su proceso asistencial. Este es un derecho fundamental reconocido por la normativa sanitaria vigente y uno de los valores centrales de nuestra práctica clínica.

«El paciente participa activamente en la decisión final sobre su tratamiento. Su opinión, sus valores y sus preferencias son parte esencial del plan terapéutico.»

Explicación del plan terapéutico

Se explica de forma detallada y comprensible el plan de tratamiento propuesto, incluyendo los objetivos, el procedimiento previsto y los resultados esperados. Se adapta siempre al nivel de comprensión del paciente.

Beneficios y posibles riesgos

Se comentan de forma honesta y equilibrada los beneficios esperados del tratamiento, así como los posibles riesgos y efectos secundarios, para que el paciente pueda valorar su situación de forma realista.

Alternativas terapéuticas

Se presentan todas las opciones disponibles: cirugía mínimamente invasiva, cirugía convencional, manejo conservador o seguimiento. Cada opción se evalúa en función de la situación clínica individual del paciente.

Consentimiento informado

Cuando está indicado un procedimiento quirúrgico, se solicita y firma el consentimiento informado, tras un proceso de información completo y con tiempo suficiente para resolver todas las dudas.

Tratamiento: opciones quirúrgicas y manejo conservador

PASO 5

Una vez establecido el diagnóstico y definido el plan terapéutico en consenso con el paciente, se inicia el tratamiento más adecuado para cada caso. El Servicio de Cirugía Torácica del Hospital La Paz dispone de tecnología avanzada y de un equipo altamente especializado para ofrecer las opciones terapéuticas disponibles en la actualidad.

La elección de la técnica quirúrgica más apropiada depende de múltiples factores: el tipo y extensión de la enfermedad, la situación funcional del paciente, sus preferencias y la evidencia científica disponible. En todos los casos, la seguridad del paciente es la prioridad absoluta.



Cirugía mínimamente invasiva

Videotoracoscopía (VATS) y cirugía robótica. Menor agresión quirúrgica, recuperación más rápida y menor dolor postoperatorio. Se prioriza siempre que la patología y la situación clínica lo permitan.



Cirugía convencional/ abierta

Indicada cuando la patología o la situación clínica así lo requiere. Permite abordar de forma completa y segura casos complejos que no son candidatos a técnicas mínimamente invasivas.



Manejo conservador o seguimiento

En casos seleccionados, la opción más adecuada puede ser el seguimiento activo sin intervención inmediata. Esta decisión se toma siempre de forma individualizada y consensuada con el paciente.



Ingreso hospitalario, recuperación postoperatoria y alta

PASO 6

Durante el ingreso hospitalario, el paciente está atendido por un equipo especializado en Cirugía Torácica que garantiza una vigilancia clínica continua, el control adecuado del dolor y una información periódica tanto al paciente como a sus familiares. La seguridad y el bienestar del paciente son la prioridad en todo momento.

Durante el ingreso

- Atención por equipo especializado en Cirugía Torácica
- Control del dolor y vigilancia clínica y respiratoria continua
- Atención especializada de enfermería
- Información periódica al paciente y a la familia
- Aplicación de protocolos de recuperación precoz

Recuperación postoperatoria

Tras la intervención, el objetivo es una recuperación segura, gradual y orientada a la vuelta a la vida diaria. El equipo médico y de enfermería trabaja de manera coordinada para garantizar:

- Control efectivo del dolor y los síntomas
- Movilización precoz y recuperación progresiva de la función pulmonar
- Seguimiento médico diario durante el ingreso

Alta hospitalaria

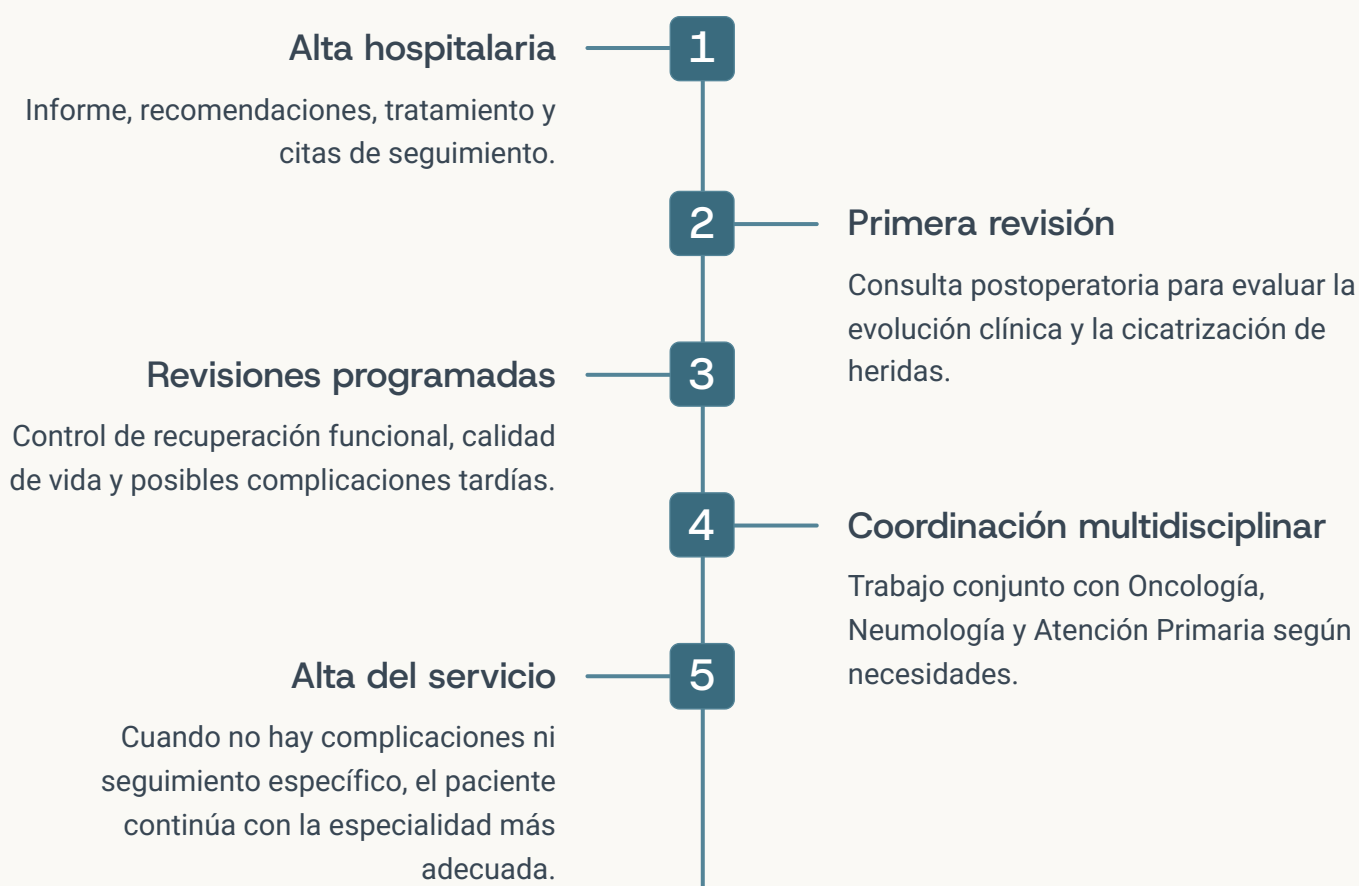
El alta se produce cuando la evolución clínica es favorable, el dolor está controlado y el paciente puede continuar su recuperación en el domicilio. En el momento del alta, se entrega un **informe médico detallado**, recomendaciones para el domicilio, el tratamiento pautado y las citas para el seguimiento en Consultas Externas.

Seguimiento y continuidad asistencial tras el alta

PASO 7

El proceso asistencial no termina con el alta hospitalaria. El Servicio de Cirugía Torácica garantiza un seguimiento estructurado y personalizado tras la intervención, con el objetivo de asegurar una recuperación óptima, detectar y tratar posibles complicaciones, y acompañar al paciente en su vuelta a la vida cotidiana.

El seguimiento se adapta a las necesidades específicas de cada paciente y se lleva a cabo de forma coordinada con Atención Primaria y otras especialidades hospitalarias, garantizando la continuidad asistencial en todo momento.



El objetivo final es asegurar la mejor calidad de vida posible y una atención adecuada y coordinada a largo plazo, con el paciente siempre en el centro del proceso.

Vía Clínica de Cáncer de Pulmón — Hospital Universitario La Paz

CIRCUITO ESPECIALIZADO

En los casos de sospecha o diagnóstico de cáncer de pulmón, el Hospital Universitario La Paz activa una **vía clínica específica y estructurada** que garantiza la máxima eficiencia, coordinación y calidad asistencial. Esta vía clínica integra a todos los especialistas implicados en el diagnóstico y tratamiento de esta enfermedad, asegurando que cada paciente reciba la atención más adecuada en los tiempos más breves posibles.

La vía clínica está diseñada para ofrecer una atención coordinada, eficiente y centrada en el paciente, basada en la mejor evidencia científica disponible y en los estándares de calidad más exigentes. Su activación se produce desde el primer momento en que existe una sospecha clínica o radiológica de cáncer de pulmón.

Diagnóstico rápido y completo

Derivación preferente ante sospecha. Diagnóstico completo en tiempos definidos y con las pruebas más adecuadas.

Comité multidisciplinar

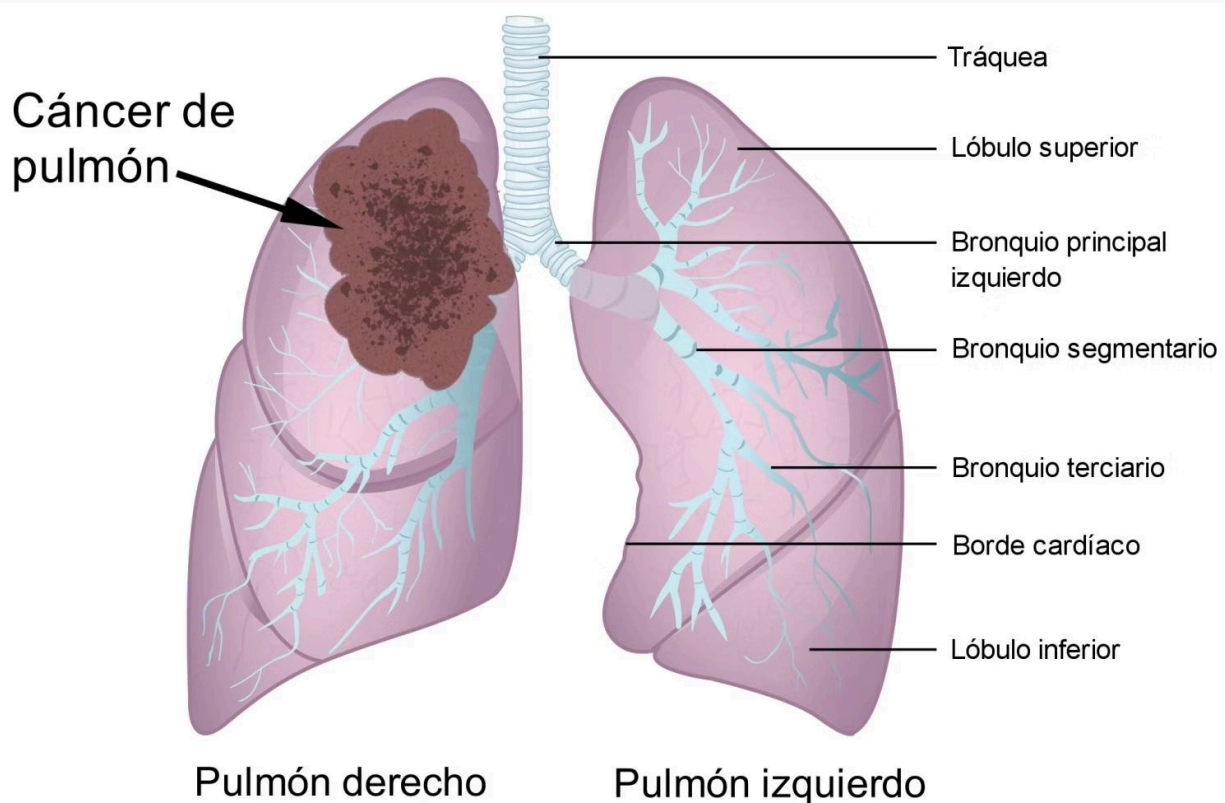
Discusión de casos en el comité de tumores con participación de todas las especialidades implicadas.

Acceso a todos los tratamientos

Cirugía, tratamientos oncológicos sistémicos, radioterapia y seguimiento coordinado según el plan terapéutico individualizado.

Atención centrada en el paciente

Información completa, participación activa en las decisiones y apoyo continuo durante todo el proceso asistencial.



Recorrido completo de la vía clínica de cáncer de pulmón

A continuación se muestra el circuito asistencial completo que sigue un paciente desde el momento en que se activa la vía clínica de cáncer de pulmón en el Hospital Universitario La Paz. Cada etapa está diseñada para garantizar la máxima eficiencia, seguridad y calidad asistencial.



Esta vía clínica integra la derivación preferente ante sospecha, el diagnóstico completo en tiempos definidos (< 30 días), la discusión obligatoria en el comité de tumores y el acceso a cirugía, tratamientos oncológicos y seguimiento coordinado. Desde la primera consulta, el Servicio de Cirugía Torácica acompaña al paciente, ofreciendo una atención segura, cercana y de calidad, con el objetivo de lograr los mejores resultados posibles y una adecuada calidad de vida.

Desde el Servicio de Cirugía Torácica del Hospital Universitario La Paz, le recordamos que puede consultar cualquier duda sobre su proceso asistencial con su equipo médico: estamos aquí para acompañarle.