

# GUÍA DE ACOGIDA DEL RESIDENTE DE CARDIOLOGÍA



**Servicio Cardiología La Paz**

Madrid 2015

## !!!Bienvenido/a!!!

Hola, nuevo residente:

Con estas pocas páginas queremos hacerte algo más agradable la llegada a nuestro Servicio. Ante todo queremos empezar dándote la enhorabuena. Has elegido una especialidad apasionante, y lo has hecho en uno de los mejores hospitales de nuestro país. Tienes por delante cinco años de residencia en los que te verás, en muchas ocasiones, sobrepasado por el exceso de trabajo. Pero no olvides que todo ello repercutirá positivamente en tu formación y que ahora tienes un equipo en el que podrás apoyarte.

En nuestro servicio siempre ha existido la filosofía de que los residentes están aquí para formarse, y no para realizar el trabajo que nadie más quiere. Comprobarás que nunca estarás sólo en tu ejercicio profesional, ni en las consultas, ni en la Urgencia ni en Hemodinámica, Arritmias... Siempre tendrás un adjunto asignado y disponible para enseñarte y para resolver todas aquellas dudas que te surjan. A cambio sólo pedimos una cosa: tu ilusión y tu esfuerzo por aprender.

En la página web de La Paz ([www.hulp.es](http://www.hulp.es)) puedes encontrar también la Guía del Residente que edita la Comisión de Docencia y que trae información muy útil con la que podrás completar la que aquí te ofrecemos.

Esperamos que esta pequeña guía te sea útil y que tu residencia supere todas las expectativas con las que llegas.

# El Servicio de Cardiología del Hospital Universitario La Paz

Nuestro Servicio está organizado en distintas secciones: Unidad Coronaria, Imagen Cardíaca, Hemodinámica, Arritmias y Cardiología Clínica. Aunque no son compartimentos estancos, la mayoría de los adjuntos están asignados a una sección y se dedican la mayor parte del tiempo a la patología correspondiente. Como residente tú perteneces a todas ellas, aunque durante tu residencia se te asignaran periodos de rotación por una sección determinada.

El jefe de Servicio es el Dr. José Luis López Sendón, a quien conocerás pronto si no lo has hecho ya. Comprobarás que es una persona accesible y cercana, con la que podrás conversar fácilmente. Somos tres los tutores de Cardiología: José Ruiz, Teresa López y Juan Ramón Rey. En breve te asignaremos cuál de ellos te corresponde y él debe ser tu referente a la hora de tratar cualquier duda o problema de la residencia. De todas formas cualquiera de nosotros tres estaremos encantados de ayudarte en lo que podamos. El Dr. López de Sá es el jefe de la sección de Cuidados Intensivos Cardiológicos (Unidad Coronaria), el Dr. Moreno de Hemodinámica, el Dr. Peinado de Arritmias, la Dra. Moreno de Imagen Cardíaca, el Dr. Rey de Cardiología Clínica y finalmente el Dr. Sánchez Recalde coordina Congénitas del Adulto.

Las sesiones se realizan a diario en el aula del Servicio de la planta primera. Comienzan a las 8:30 con el pase de guardia y en ellas se reúnen casi todos los miembros del servicio. Es un buen lugar para ir conociéndonos. Se discuten protocolos de actuación, casos de morbimortalidad, sesiones bibliográficas, iconografía y se presentan candidatos para cirugía cardíaca. Muchas de ellas las exponéis vosotros mismos, lo que os servirá de entrenamiento para defender ideas en público de cara a presentaciones en congresos, sin olvidar que las discusiones que se generan son un instrumento fundamental para vuestra formación. Además hay sesiones locales en cada una de las secciones y una específica para residentes los martes por la tarde a las 15 horas.

## HOSPITALIZACIÓN PRIMERA PLANTA H. GENERAL

La planta de Hospitalización de Cardiología (Primera planta Centro) dispone de 28 camas de hospitalización convencional (compartida con Cirugía Cardíaca) y el correspondiente espacio de trabajo de médicos, enfermeras y personal administrativo.



Planta de Hospitalización



Distribución general



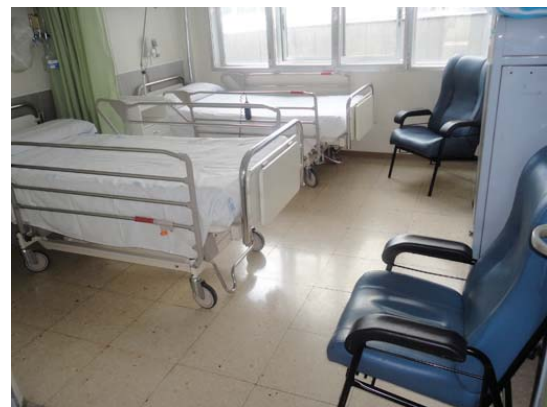
Planta Hospitalización



Control enfermería



Planta Hospitalización. Despacho médico

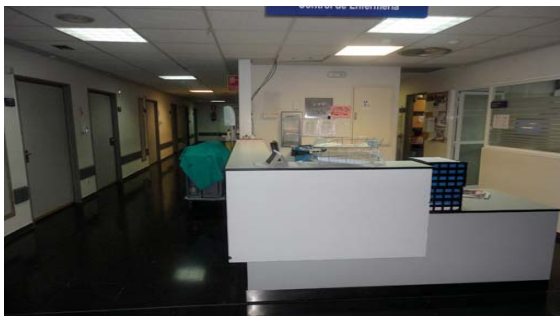


Modelo habitación hospitalización



## HOSPITALIZACIÓN CARDIOLOGÍA SEMISÓTANO

La zona de Hospitalización Cardiología Semisótano es una segunda zona de hospitalización convencional que dispone de 19 camas adicionales además de las estructuras de soporte asociadas (control de enfermería, almacenes, despachos médicos, personal administrativo).



UCE. Control de enfermería



Habitación de hospitalización

## UNIDAD DE CUIDADOS INTENSIVOS CARDIOLÓGICOS

La Unidad Coronaria tiene 9 camas localizadas (construida con el modelo actual de las Unidades de Críticos) alrededor de un amplio control de enfermería central.



Unidad Coronaria

## UNIDAD DE CARDIOPATÍAS CONGÉNITAS DEL ADULTO

La Unidad es un CSUR y está ubicada en el área de Consultas Externas del Hospital.



## ÁREA DE TÉCNICAS INVASIVAS

La zona de Hemodinámica y Electrofisiología (Primera Planta Diagonal) agrupa las salas de procedimientos diagnósticos/terapéuticos intervencionistas.

- Unidad de Cardiología intervencionista, con dos salas de Hemodinámica y el correspondiente espacio de trabajo de médicos, enfermeras y personal administrativo
- Unidad de Electrofisiología y Arritmias, con una sala de Rx adaptada para estudios electrofisiológicos complejos o de larga duración y el correspondiente espacio de trabajo de médicos, enfermeras y personal administrativo.



Sala de electrofisiología



Sala A de Hemodinámica



Sala de B de hemodinámica



Control de la sala

## ZONA DE PRUEBAS DIAGNÓSTICAS Y ADMINISTRATIVA

Tras una amplia remodelación realizada en 2011, se asignó un gran espacio al Servicio de Cardiología en el que existen varias zonas funcionales.

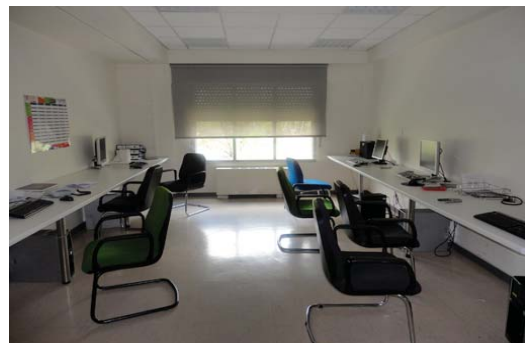
- Unidad de Investigación en Arritmias, con una sala de electrofisiología robotizada.



- Unidad de Imagen Cardíaca: Zona de pruebas diagnósticas incluyendo:
  - Ecocardiografía
    - Una sala con 6 puestos para estudios convencionales
    - Una sala con dos puestos para estudios complejos.
    - Una sala para ecocardiograma de esfuerzo
    - Sala de informes
    - Espacios de servicios: Almacenes, secretaria, despachos
  - Ergometría: Sala amplia y diáfana con dos cintas de ergometría
  - Despacho de Holter, en el que se realizan los estudios de ECG dinámico y monitorización de presión arterial (MAPA).
  - Servicios accesorios: Despachos, zonas comunes, etc.



Ecocardiografía. Puesto de trabajo.



Sala de informes





Ergometría convencional.



Equipo para eco de esfuerzo.

- Zona de Servicios: Incluye
  - Despachos del Jefe de Servicio y de los Jefes de Sección
  - Aula y sala auxiliar de reuniones



Sala de reuniones.



Aula del Servicio

## CONSULTAS EXTERNAS

El Servicio centraliza la casi totalidad de las consultas en el H. Carlos III, con abundantes consultas monográficas y de alta resolución. También existen consultas generales de Cardiología en los centros de especialidades de Colmenar, Bravo Murillo y Peñagrande.





## HOSPITAL DE CANTOBLANCO

El Hospital de Cantoblanco es un centro sanitario localizado en el km 14,500 de la Carretera de Colmenar Viejo (M-607) adscrito a la Gerencia de La Paz desde el año 2005. Su ubicación, en el enclave natural de Valdelatas y su distribución en pabellones independientes lo convierten en un Centro especialmente adecuado para el Servicio de Rehabilitación Cardíaca. El Servicio dispone de:

- Gimnasio y áreas de trabajo para los pacientes.
- Dos zonas de consultas
- Una zona de pruebas diagnósticas (ecocardiograma, Holter y ergometría).



## CARDIOLOGÍA NUCLEAR

Localizada en la planta sótano del Hospital General, dentro de las instalaciones del Servicio de Medicina Nuclear.

## UNIDAD FUNCIONAL DE IMAGEN CARDÍACA

Emplea las instalaciones de TC y RMN del Servicio de Radiología, en colaboración con los especialistas en radiodiagnóstico para realizar en colaboración estudios de imagen cardíaca.



Cardio TC y Cardio RMN

# *La residencia de Cardiología en el Hospital Universitario La Paz*

El Servicio de Cardiología del Hospital Universitario La Paz es un servicio grande, con una gran carga asistencial. Al aceptar sólo tres residentes cada año nos aseguramos de que la formación que se te preste sea la mejor, pero también has de tener en cuenta que hay mucho trabajo que hacer cada día. Los cinco años de residencia se han dividido en las siguientes rotaciones que aprecias en la tabla. Dispones de tres meses de rotación opcional, existiendo un acuerdo con el hospital Montefiore de Nueva York para ampliar conocimientos en IC aguda, trasplante y asistencias ventriculares. En breve personalizaremos tu programa de rotaciones con fechas concretas.

	JUN 2014	JUL 2014	AUG 2014	SEP 2014	OCT 2014	NOV 2014	DIC 2014	ENE 2015	FEB 2015	MAR 2015	ABR 2015	MAY 2015	JUN 2015	JUL 2015	AUG 2015	SEP 2015	OCT 2015	NOV 2015	DIC 2015	
DANIELE		OPCIONAL	TC/RMN		ECO ESTRÉS		PLANTA CARDIO RS		INFANTIL		ADULTO									
SUSANA	INFANTIL	ADULTO		OPCIONAL		TC/RMN		PLANTA CARDIO RS		ECO ESTRÉS										
SANDRA	ECO ESTRÉS	INFANTIL		ADULTO		OPCIONAL		TC/RMN		PLANTA CARDIO RS										
INES		HEMODINÁMICA				MARCAPASOS		ARRITMIAS (Merino)		OPCIONAL		ECO ESTRÉS		TC/RMN						
ZORBA	HEMODINÁMICA		CANTOBLANCO		ARRITMIAS (Merino)		MARCAPASOS		ARRITMIAS (Merino)		INFANTIL		ADULTO		OPCIONAL					
JUAN		MARCAPASOS		ARRITMIAS (Merino)		HEMODINÁMICA				ECO ESTRÉS		INFANTIL		ADULTO		OPCIONAL				
RICARDO	ECOCARDIO		CANTOBLANCO					CORONARIA					HEMODINÁMICA							MARCAPASOS
OSCAR		CORONARIA					ECOCARDIO						HEMODINÁMICA		CANTOBLANCO					ARRITMIAS
CARLOS			CORONARIA					ECOCARDIO					MARCAPASOS							ARRITMIAS
VERÓNICA		PLANTA CARDIO			REA			PLANTA CARDIO					ECOCARDIO		CANTOBLANCO					
JAVIER		PLANTA CARDIO			REA			PLANTA CARDIO					ECOCARDIO		CORONARIA					
PABLO			PLANTA CARDIO					REA					CANTOBLANCO			CORONARIA				
ANDREA	ENDOCRINO	NEUMOLOGÍA	NEFROLOGÍA	RX TÓRAX	URGENCIAS		MEDICINA INTERNA		MEDICINA INTERNA		INFECTIOLOGÍA	NEFROLOGÍA	NEFROLOGÍA		PLANTA CARDIO					REA
ANGEL	URGENCIAS	ENDOCRINO	RX TÓRAX			MEDICINA INTERNA		URGENCIAS	NEUMOLOGÍA	RX TÓRAX	INFECTIOLOGÍA	NEFROLOGÍA			PLANTA CARDIO					
ADRIÁN			MEDICINA INTERNA			ENDOCRINO	URGENCIAS	NEUMOLOGÍA	RX TÓRAX	INFECTIOLOGÍA	NEFROLOGÍA				PLANTA CARDIO					

Durante el primer año de residencia, las guardias se desarrollan en el Servicio de Urgencias Generales del hospital, bajo la supervisión directa de los médicos coordinadores de este servicio, en un número aproximado de 5 al mes. Tras valorar al paciente y decidir la realización de exploraciones complementarias, se decide su alta con tratamiento ambulatorio o bien su ingreso hospitalario. De forma complementaria en este primer año de residencia te incorporarás a las guardias de cardiología en turnos de 12 horas (2 mensuales) como acoplado para que comiences a conocer el funcionamiento del servicio.

A partir del segundo año, las guardias se realizan en el servicio de cardiología (5 mensuales de media), bajo la supervisión del facultativo adjunto, incluyendo tanto la atención de pacientes en urgencias como los hospitalizados y la Unidad Coronaria. Hay dos residentes de guardia, uno de ellos de 4º ó 5º año, excepto en periodos vacacionales en los que el residente de tercer año puede asumir el papel de residente mayor de la guardia.

Las vacaciones se eligen por orden jerárquico dentro de cada sección, teniendo en cuenta las necesidades asistenciales.

No suele haber problemas para que acudas a los cursos y congresos que quieras, aunque en general debes comentarlo en la sección donde te encuentres. Para solicitar los permisos (tanto por cursos y congresos como por vacaciones) debes rellenar una solicitud que encontrarás en la secretaría del Servicio. Intenta hacerlo con la mayor antelación posible. Siempre es más fácil que te dejen ir a un congreso si presentas alguna comunicación. En nuestro Servicio hay una actividad investigadora importante, y no te será difícil encontrar a alguien dispuesto a ayudarte con alguna idea o a proponerte algún tema de investigación. Y si no se te ocurre nada, recurre a tu tutor.

Y eso es todo, de momento. Recuerda que ahora formas parte de un gran Servicio, de un equipo con el que compartirás muchas horas y muchas experiencias intensas en los próximos años. No dudes en pedir ayuda siempre que la necesites y no escatimes la tuya cuando veas que algún compañero la necesita. El secreto del trabajo en equipo radica en ayudarse unos a otros, y un equipo bien engranado redundará en beneficio de los pacientes. Y los pacientes son la razón última de que exista un hospital y de que tú estés aquí. No lo olvides y, una vez más, sé bienvenido/a.

El Servicio de Cardiología del Hospital Universitario La Paz.