

INFORME DE ACCESIBILIDAD WEB

SEGUIMIENTO SIMPLIFICADO
UNE-EN 301549:2022

SITIO WEB

<https://www.comunidad.madrid/hospital/henares/>

Informe emitido bajo demanda

El resumen de resultados reflejados en este informe contiene datos ESTIMADOS. Es SIEMPRE necesaria una revisión manual experta complementando todos los requisitos de UNE-EN 301549:2022. Este documento NO constituye el "Informe de Revisión de la Accesibilidad" que se deberá realizar siguiendo los requisitos del artículo 17 del RD 1112/2018 para las revisiones de accesibilidad.

ÍNDICE

1.INTRODUCCIÓN	1
1.1.CÓMO UTILIZAR EL INFORME	2
1.2.PASOS A SEGUIR TRAS RECIBIR EL INFORME	3
2.MUESTRA DE PÁGINAS	4
3.RESUMEN DE RESULTADOS	6
3.1.RESULTADOS GLOBALES	6
3.2.PUNTUACIÓN MEDIA Y NIVEL DE ADECUACIÓN ESTIMADO DE CADA PÁGINA	8
3.3.PUNTUACIÓN MEDIA DE VERIFICACIÓN A NIVEL DE SITIO WEB	11
3.4.PUNTUACIONES MEDIAS DE VERIFICACIONES. NIVEL A	12
3.5.PUNTUACIONES MEDIAS DE VERIFICACIONES. NIVEL AA	13
4.RESULTADOS POR VERIFICACIÓN Y PÁGINA	14
4.1.TABLA DE RESULTADOS POR VERIFICACIÓN Y PÁGINA. NIVEL A	15
4.2.TABLA DE RESULTADOS POR VERIFICACIÓN Y PÁGINA. NIVEL AA	17
5.RESULTADOS: PÁGINA 1	19
5.1.INCIDENCIAS.NIVEL DE ADECUACIÓN A	20
5.2.INCIDENCIAS.NIVEL DE ADECUACIÓN AA	21
6.RESULTADOS: PÁGINA 2	22
7.RESULTADOS: PÁGINA 3	23
7.1.INCIDENCIAS.NIVEL DE ADECUACIÓN A	24
8.RESULTADOS: PÁGINA 4	25
9.RESULTADOS: PÁGINA 5	26
9.1.INCIDENCIAS.NIVEL DE ADECUACIÓN A	27
10.RESULTADOS: PÁGINA 6	28
10.1.INCIDENCIAS.NIVEL DE ADECUACIÓN A	29
10.2.INCIDENCIAS.NIVEL DE ADECUACIÓN AA	30
11.RESULTADOS: PÁGINA 7	31
12.RESULTADOS: PÁGINA 8	32
13.RESULTADOS: PÁGINA 9	33
13.1.INCIDENCIAS.NIVEL DE ADECUACIÓN A	34
14.RESULTADOS: PÁGINA 10	35
14.1.INCIDENCIAS.NIVEL DE ADECUACIÓN A	36
15.RESULTADOS: PÁGINA 11	37
16.RESULTADOS: PÁGINA 12	38

16.1.INCIDENCIAS.NIVEL DE ADECUACIÓN A	39
16.2.INCIDENCIAS.NIVEL DE ADECUACIÓN AA	40
17.RESULTADOS: PÁGINA 13	41
18.RESULTADOS: PÁGINA 14	42
19.RESULTADOS: PÁGINA 15	43
19.1.INCIDENCIAS.NIVEL DE ADECUACIÓN A	44
19.2.INCIDENCIAS.NIVEL DE ADECUACIÓN AA	45
20.RESULTADOS: PÁGINA 16	46
21.RESULTADOS: PÁGINA 17	47
22.RESULTADOS: PÁGINA 18	48
23.RESULTADOS: PÁGINA 19	49
24.RESULTADOS: PÁGINA 20	50
25.RESULTADOS: PÁGINA 21	51
26.RESULTADOS: PÁGINA 22	52
26.1.INCIDENCIAS.NIVEL DE ADECUACIÓN A	53
27.RESULTADOS: PÁGINA 23	54
27.1.INCIDENCIAS.NIVEL DE ADECUACIÓN A	55
27.2.INCIDENCIAS.NIVEL DE ADECUACIÓN AA	57
28.RESULTADOS: PÁGINA 24	58
28.1.INCIDENCIAS.NIVEL DE ADECUACIÓN A	59
28.2.INCIDENCIAS.NIVEL DE ADECUACIÓN AA	60
29.RESULTADOS: PÁGINA 25	61
29.1.INCIDENCIAS.NIVEL DE ADECUACIÓN A	62
29.2.INCIDENCIAS.NIVEL DE ADECUACIÓN AA	63
30.RESULTADOS: PÁGINA 26	64
30.1.INCIDENCIAS.NIVEL DE ADECUACIÓN A	65
30.2.INCIDENCIAS.NIVEL DE ADECUACIÓN AA	66
31.RESULTADOS: PÁGINA 27	67
31.1.INCIDENCIAS.NIVEL DE ADECUACIÓN A	68
31.2.INCIDENCIAS.NIVEL DE ADECUACIÓN AA	69
32.RESULTADOS: PÁGINA 28	70
32.1.INCIDENCIAS.NIVEL DE ADECUACIÓN A	71
32.2.INCIDENCIAS.NIVEL DE ADECUACIÓN AA	72
33.RESULTADOS: PÁGINA 29	73

33.1.INCIDENCIAS.NIVEL DE ADECUACIÓN A	74
33.2.INCIDENCIAS.NIVEL DE ADECUACIÓN AA	75
34.RESULTADOS: PÁGINA 30	76
34.1.INCIDENCIAS.NIVEL DE ADECUACIÓN A	77
35.RESULTADOS: PÁGINA 31	78
35.1.INCIDENCIAS.NIVEL DE ADECUACIÓN A	79
35.2.INCIDENCIAS.NIVEL DE ADECUACIÓN AA	80
36.RESULTADOS: PÁGINA 32	81
36.1.INCIDENCIAS.NIVEL DE ADECUACIÓN A	82
37.RESULTADOS: PÁGINA 33	83
37.1.INCIDENCIAS.NIVEL DE ADECUACIÓN A	84
38.RESULTADOS: PÁGINA 34	86
38.1.INCIDENCIAS.NIVEL DE ADECUACIÓN A	87
39.RESULTADOS: PÁGINA 35	88
39.1.INCIDENCIAS.NIVEL DE ADECUACIÓN A	89
40.RESULTADOS: PÁGINA 36	90
40.1.INCIDENCIAS.NIVEL DE ADECUACIÓN A	91
40.2.INCIDENCIAS.NIVEL DE ADECUACIÓN AA	93
41.RESULTADOS: PÁGINA 37	94
41.1.INCIDENCIAS.NIVEL DE ADECUACIÓN A	95
42.RESULTADOS: PÁGINA 38	97
42.1.INCIDENCIAS.NIVEL DE ADECUACIÓN A	98
43.RESULTADOS: PÁGINA 39	100
43.1.INCIDENCIAS.NIVEL DE ADECUACIÓN A	101
44.RESULTADOS: PÁGINA 40	102
44.1.INCIDENCIAS.NIVEL DE ADECUACIÓN A	103
45.RESULTADOS: PÁGINA 41	104
45.1.INCIDENCIAS.NIVEL DE ADECUACIÓN A	105
46.RESULTADOS: PÁGINA 42	107
46.1.INCIDENCIAS.NIVEL DE ADECUACIÓN A	108
47.RESULTADOS: PÁGINA 43	109
47.1.INCIDENCIAS.NIVEL DE ADECUACIÓN A	110
48.RESULTADOS: PÁGINA 44	111
48.1.INCIDENCIAS.NIVEL DE ADECUACIÓN A	112



49.RESULTADOS: PÁGINA 45	113
49.1.INCIDENCIAS.NIVEL DE ADECUACIÓN A	114
50.RESULTADOS: PÁGINA 46	115
50.1.INCIDENCIAS.NIVEL DE ADECUACIÓN A	116
51.RESULTADOS: PÁGINA 47	117
51.1.INCIDENCIAS.NIVEL DE ADECUACIÓN A	118
52.RESULTADOS: PÁGINA 48	119
52.1.INCIDENCIAS.NIVEL DE ADECUACIÓN A	120
53.RESULTADOS: PÁGINA 49	122
53.1.INCIDENCIAS.NIVEL DE ADECUACIÓN A	123
54.RESULTADOS: PÁGINA 50	124
54.1.INCIDENCIAS.NIVEL DE ADECUACIÓN A	125
55.RESULTADOS: PÁGINA 51	126
55.1.INCIDENCIAS.NIVEL DE ADECUACIÓN A	127
56.ANEXO I: METODOLOGÍA DEL OBSERVATORIO	128

1. INTRODUCCIÓN

El 20 de septiembre de 2018 entraron en vigor la mayoría de las provisiones del nuevo *Real Decreto 1112/2018, de 7 de septiembre, sobre accesibilidad de los sitios web y aplicaciones para dispositivos móviles del sector público* que traspone al ordenamiento jurídico español el *Directiva (UE) 2016/2102 del Parlamento Europeo y del Consejo, de 26 de octubre de 2016, sobre la accesibilidad de los sitios web y aplicaciones para dispositivos móviles de los organismos del sector público*.

Entre las nuevas medidas puestas en marcha destaca la necesidad de establecimiento de una política de monitorización y reporte del estado de cumplimiento que se desarrolla en virtud del capítulo III sobre control, revisión, seguimiento y presentación de informes del citado Real Decreto. Según el Real Decreto, el Ministerio de Política Territorial y Función Pública, a través de la Secretaría General de Administración Digital, en el marco del *Observatorio de Accesibilidad Web*, es el encargado de coordinar y llevar a cabo estas acciones. Actualmente estas competencias han sido transferidas al Ministerio de Asuntos económicos y Transformación digital.

La Comisión Europea ha establecido en la *Decisión de Ejecución (UE) 2018/1524*, dos métodos de revisión que deberán aplicar los estados miembros, el método simplificado y el método en profundidad.

El Observatorio de Accesibilidad Web ha desarrollado la *Metodología de Seguimiento Simplificado UNE-EN 301549:2022*, utilizada por el estado español para aplicar el seguimiento simplificado, desarrollada en base a la norma española UNE-EN 301549:2022 Requisitos de accesibilidad para productos y servicios TIC, que es la traducción española de la norma *EN 301549 V3.2.1 (2021-03) Requisitos de accesibilidad para los productos y servicios de las TIC*. Estas normas están a su vez alineadas con las WCAG 2.1 del W3C.

Este informe se emite a solicitud del interesado desde el **Servicio de Diagnóstico en línea**. Este servicio ofrece una estimación de la situación de accesibilidad del sitio web basado en la metodología anteriormente indicada.

Este documento NO constituye el “Informe de revisión de la accesibilidad” que se deberá realizar siguiendo los requisitos del artículo 17 del RD 1112/2018 para las revisiones de accesibilidad.

1.1. CÓMO UTILIZAR EL INFORME

En primer lugar es necesario comentar, que junto con este informe de accesibilidad web, también se recibe un archivo **código_fuente.zip**, que contiene el código en base al cual se ha realizado la evaluación de accesibilidad y se han detectado los errores. Cuando el informe solicitado es de **Sitio web** o de **Listado de páginas**, el archivo contiene una carpeta por cada página analizada, y dentro de la cual se almacena el código HTML, el archivo CSS y las referencias de la página en cuestión. Cuando el informe solicitado es de **Código fuente**, el archivo contiene el archivo que el usuario ha enviado al servicio de diagnóstico, con el mismo nombre con el que el usuario lo envió.

A continuación, se detalla cómo está organizado el informe actual.

En primer lugar, en función del tipo de análisis solicitado (Código fuente o Sitio Web / Conjunto de URLs), el "apartado 2" será "2. Código fuente analizado" o "2. Muestra de páginas". El apartado *2. Código fuente analizado* indica el nombre del fichero de código fuente analizado. El apartado *2. Muestra de páginas* indica el listado de páginas web analizadas, cuyo número varía en función de la complejidad del sitio web.

El apartado *3 Resumen de resultados* es el apartado clave a leer y procesar en primera instancia, dado que **aporta la vista general de situación del sitio web**. Recoge un resumen de los resultados del informe, indicando la puntuación del sitio web, el nivel de adecuación estimado así como la situación de cumplimiento estimada. También se aporta la Puntuación media de cada página analizada así como la Puntuación media de cada verificación a nivel de sitio web. Este apartado recoge información agregada, ya sea a nivel de sitio web, a nivel de página (indicando la puntuación media de la página agregando el conjunto de verificaciones) o a nivel de verificación (indicando la puntuación media de la verificación agregando la información de todas las páginas).

El apartado *4 Resultados por verificación* es clave para profundizar en el conocimiento de la situación de accesibilidad del sitio web. Se debe consultar siempre antes de proseguir con la lectura del informe. Este apartado presenta en modo tabla el valor y la modalidad para cada una de las verificaciones y para cada una de las páginas analizadas. Además, en la última fila de la tabla se recoge la conformidad estimada de cada una de las verificaciones a nivel de sitio web. Estas tablas aportan mucha información, pues permiten obtener una visión rápida de qué verificaciones están fallando y en qué páginas. A partir de esta información, será más sencillo tomar decisiones sobre qué errores corregir antes o qué páginas (o tipo de páginas) concentran la mayor parte de los problemas.

En función de las conclusiones anteriores, se pueden consultar para cada una de las páginas que más nos interesen el apartado *Resultados: Página X*, que muestra información descriptiva de los resultados de cada página, indicando el valor y la modalidad para cada una de las verificaciones. El apartado "Incidencias" aparece solo cuanto existan fallos de accesibilidad. En dicho apartado se muestran las comprobaciones en las que la página web está fallando, junto con su localización exacta dentro del código fuente, una descripción del error y una posible solución. Esto dependerá de la complejidad concreta del error.

1.2. PASOS A SEGUIR TRAS RECIBIR EL INFORME

Con el objetivo de ayudar al destinatario de este informe, a continuación se indican los pasos a realizar tras recibir el informe:

- **Corregir los errores de accesibilidad** indicados en este informe en el apartado 'Incidencias' de cada página. **En caso de tener dudas con respecto a la información suministrada en el informe, se puede utilizar para resolverlas el foro disponible en la pestaña “Colaboración”, dentro de la [comunidad de accesibilidad](#).**
- **Solicitar un nuevo informe al servicio de diagnóstico en línea** del Observatorio para verificar la consolidación de los cambios realizados en la fase anterior.

Hasta aquí, se estaría cumpliendo con la mejora de la accesibilidad en el marco del **seguimiento simplificado** establecido en la [Decisión de Ejecución \(UE\) 2018/1524](#) (**subconjunto de criterios de conformidad de verificación automática**)

En cualquier caso, esta revisión debería ser complementada para considerar **todos los requisitos de accesibilidad de la UNE-EN 301549:2022** tanto de **revisión automática como manual**. Como material de ayuda para complementar la evaluación puede consultar la [Guía de validación de accesibilidad](#) web disponible en el PAe, que entre otras cuestiones, contiene una relación de herramientas gratuitas para apoyarse en la realización de ese proceso.

2. MUESTRA DE PÁGINAS

Teniendo en cuenta la complejidad del sitio web, a continuación se detalla la muestra de páginas incluidas en el presente análisis:

Página	URL
Página 1	https://www.comunidad.madrid/hospital/henares/
Página 2	https://www.comunidad.madrid/hospital/henares/nosotros/carera-servicios
Página 3	https://www.comunidad.madrid/hospital/henares/ciudadanos/actividades
Página 4	https://www.comunidad.madrid/hospital/henares/noticia/hospital-universitario-henares-une-iniciativa-dondeestanelas-parlamento-europeo
Página 5	https://www.comunidad.madrid/hospital/henares/declaracion-accesibilidad
Página 6	https://www.comunidad.madrid/hospital/henares/ciudadanos/calidad-responsabilidad-sociosanitaria
Página 7	https://www.comunidad.madrid/hospital/henares/comunicacion/noticias
Página 8	https://www.comunidad.madrid/hospital/henares/ciudadanos
Página 9	https://www.comunidad.madrid/hospital/henares/comunicacion/funciones-contacto-medios-comunicacion
Página 10	https://www.comunidad.madrid/hospital/henares/reclamaciones-sugerencias-agradecimientos
Página 11	https://www.comunidad.madrid/hospital/henares/profesionales/portal-residente
Página 12	https://www.comunidad.madrid
Página 13	https://www.comunidad.madrid/hospital/henares/ciudadanos/contacto
Página 14	https://www.comunidad.madrid/hospital/henares/nosotros/carera-servicios#addtoany
Página 15	https://www.comunidad.madrid/#facebook
Página 16	https://www.comunidad.madrid/hospital/henares/profesionales/servicios-centrales
Página 17	https://www.comunidad.madrid/hospital/henares/profesionales/maternidad
Página 18	https://www.comunidad.madrid/hospital/henares/comunicacion
Página 19	https://www.comunidad.madrid/hospital/henares/profesionales/area-materno-infantil
Página 20	https://www.comunidad.madrid/hospital/henares/nosotros/localizacion-acceso
Página 21	https://www.comunidad.madrid/hospital/henares/sitemap
Página 22	https://www.comunidad.madrid/transparencia/
Página 23	https://www.comunidad.madrid/identifica
Página 24	https://www.comunidad.madrid/servicios/educacion
Página 25	https://www.comunidad.madrid/gobierno/espacios-profesionales
Página 26	https://www.comunidad.madrid/gobierno/institucion/equipo-gobierno
Página 27	https://www.comunidad.madrid/servicios/consumo
Página 28	https://www.comunidad.madrid/servicios/juventud
Página 29	https://www.comunidad.madrid/actividades
Página 30	https://www.comunidad.madrid/transparencia/organizacion-recursos/organizacion
Página 31	https://www.comunidad.madrid/inversion/estrategia-s3

Página 32	https://www.comunidad.madrid/transparencia/aviso-legal
Página 33	https://www.comunidad.madrid/transparencia/terminos-inventario/servicios-comunidad-madrid
Página 34	https://www.comunidad.madrid/transparencia/informacion-desplazados-ucrania
Página 35	https://www.comunidad.madrid/transparencia/quejas-y-reclamaciones
Página 36	https://www.comunidad.madrid/gobierno/datos-abiertos
Página 37	https://www.comunidad.madrid/transparencia/normativa-planificacion/instrucciones-circulares
Página 38	https://www.comunidad.madrid/transparencia/listado-inventario
Página 39	https://www.comunidad.madrid/transparencia/normativa-planificacion/huella-normativa
Página 40	https://www.comunidad.madrid/transparencia/institucion-y-su-funcionamiento
Página 41	https://www.comunidad.madrid/transparencia/normativa-planificacion/consulta-publica
Página 42	https://www.comunidad.madrid/transparencia/estadisticas-inmigracion
Página 43	https://www.comunidad.madrid/transparencia/personal-al-servicio-administracion
Página 44	https://www.comunidad.madrid/transparencia/legislacion-comunidad
Página 45	https://www.comunidad.madrid/transparencia/convenios-consejeria-sanidad
Página 46	https://www.comunidad.madrid/transparencia/convenios-consejeria-digitalizacion
Página 47	https://www.comunidad.madrid/transparencia/sistema-reclamaciones-sugerencias-y-agradecimientos-asistencia-sanitaria-balance-resultados
Página 48	https://www.comunidad.madrid/transparencia/organizacion-recursos/personal-eventual
Página 49	https://www.comunidad.madrid/transparencia/presupuestos-contratos-subsvenciones/datos-estadisticos
Página 50	https://www.comunidad.madrid/transparencia/convenios-consejeria-economia-hacienda-y-empleo
Página 51	https://www.comunidad.madrid/transparencia/canal-del-informante

El análisis se ha ejecutado con la siguiente configuración:

- Origen: <https://www.comunidad.madrid/hospital/henares/>
- Forma de selección de páginas: aleatoria
- Complejidad: Alta
 - Profundidad 5
 - Amplitud 10
- Selección restringida a directorio: No
- Comprobación de enlaces rotos: No
- Metodología Seguimiento Simplificado UNE-EN 301549:2022

3. RESUMEN DE RESULTADOS

3.1. RESULTADOS GLOBALES

En este apartado se muestran los resultados globales del sitio web calculados de acuerdo a la metodología actual del Observatorio de Accesibilidad Web. Los resultados calculados son los siguientes:

La **puntuación media del sitio web** refleja la cantidad de verificaciones de accesibilidad que se satisfacen correctamente, ya sean de nivel de adecuación A o AA. Por lo tanto, cuanto más alta sea la puntuación, más verificaciones de accesibilidad se están cumpliendo.

El **nivel de adecuación estimado** del sitio web (No válido, A o AA) está relacionado con el nivel de adecuación de las verificaciones que se satisfacen. Si los fallos se concentran en verificaciones de nivel de adecuación A, el nivel de adecuación estimado será 'No válido' aunque la puntuación media del sitio web sea alta.

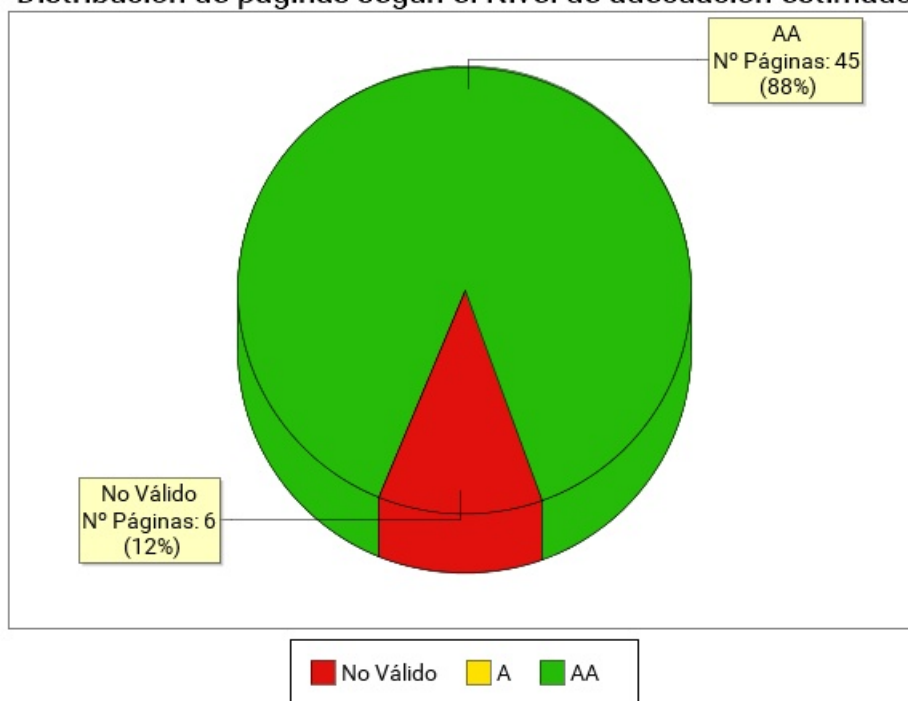
La **situación de cumplimiento estimada** del sitio web (No conforme, Parcialmente conforme o Plenamente conforme) está relacionada con la conformidad (No aplica, Conforme o No conforme) de cada una de las verificaciones a nivel de sitio web.

Los datos reflejados son ESTIMATIVOS. Para conocer la situación REAL es SIEMPRE necesaria una revisión manual experta complementando todos los requisitos de UNE-EN 301549:2022.

	Resultado
Puntuación media del sitio web	9.17
Nivel de adecuación estimado	AA
Situación de cumplimiento estimada	Parcialmente conforme

A continuación se muestra la distribución de páginas según el nivel de adecuación estimado (No válido, A o AA).

Distribución de páginas según el Nivel de adecuación estimado



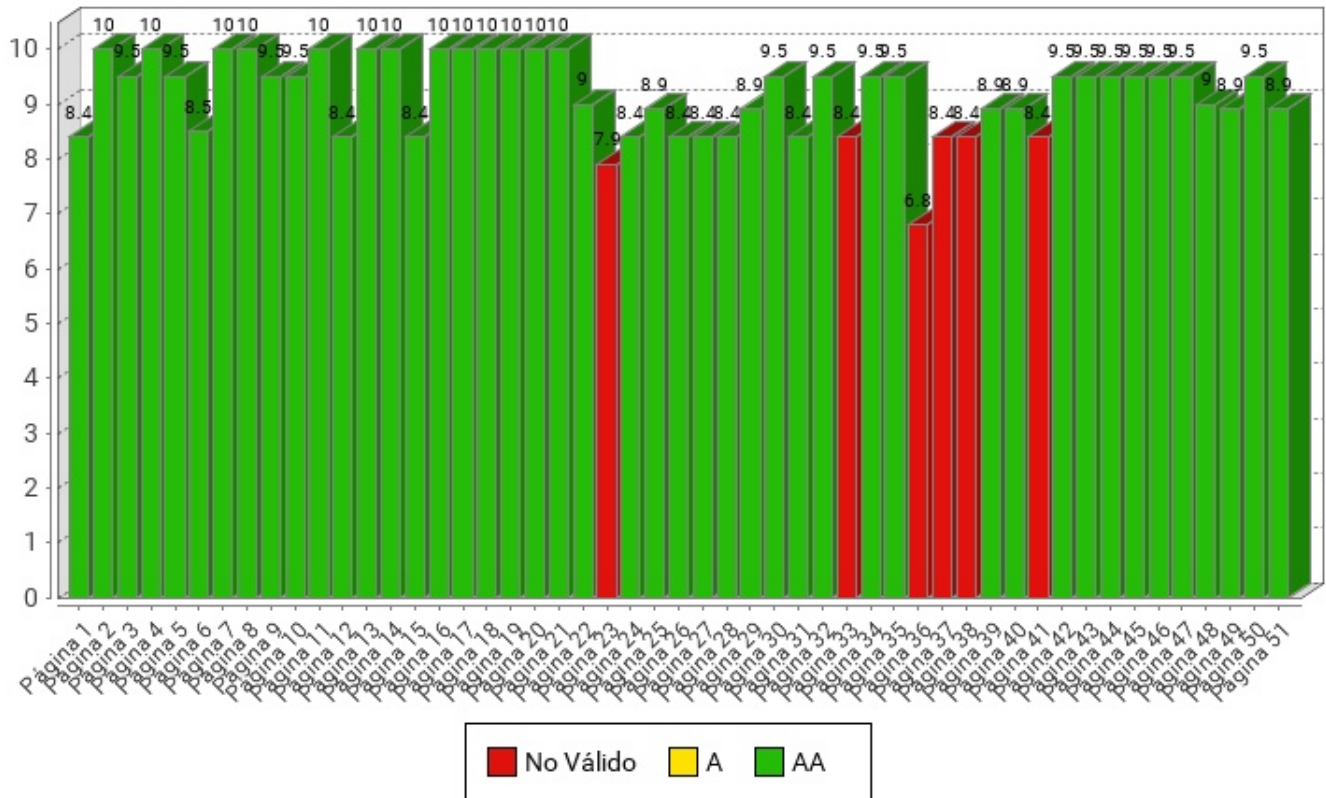
Nivel de adecuación estimado	Número de páginas	Porcentaje de páginas
AA	45	88.24%
A	0	0%
No Válido	6	11.76%

3.2. PUNTUACIÓN MEDIA Y NIVEL DE ADECUACIÓN ESTIMADO DE CADA PÁGINA

Se muestra a continuación de forma esquemática el resultado obtenido en el análisis individual de cada página, indicando la Puntuación Media de Página (PMP) y el grado de adecuación en cada caso.

En el eje X de la gráfica se muestran las páginas analizadas en el sitio web, mientras que el eje Y representa la puntuación obtenida por cada una de ellas. Además, la barra de puntuación de cada página indica mediante el código de color "Rojo - Amarillo - Verde", el grado de adecuación obtenido (No Válido, A, AA).

Puntuación media y Nivel de adecuación estimado de página



Página	Puntuación Media	Nivel de adecuación estimado
Página 1	8.4	AA
Página 2	10.0	AA
Página 3	9.5	AA
Página 4	10.0	AA
Página 5	9.5	AA
Página 6	8.5	AA
Página 7	10.0	AA
Página 8	10.0	AA
Página 9	9.5	AA
Página 10	9.5	AA
Página 11	10.0	AA
Página 12	8.4	AA
Página 13	10.0	AA
Página 14	10.0	AA
Página 15	8.4	AA
Página 16	10.0	AA
Página 17	10.0	AA
Página 18	10.0	AA
Página 19	10.0	AA
Página 20	10.0	AA
Página 21	10.0	AA
Página 22	9.0	AA
Página 23	7.9	No Válido
Página 24	8.4	AA
Página 25	8.9	AA
Página 26	8.4	AA
Página 27	8.4	AA
Página 28	8.4	AA
Página 29	8.9	AA
Página 30	9.5	AA
Página 31	8.4	AA
Página 32	9.5	AA
Página 33	8.4	No Válido
Página 34	9.5	AA
Página 35	9.5	AA
Página 36	6.8	No Válido
Página 37	8.4	No Válido

Página	Puntuación Media	Nivel de adecuación estimado
<i>Página 38</i>	8.4	No Válido
<i>Página 39</i>	8.9	AA
<i>Página 40</i>	8.9	AA
<i>Página 41</i>	8.4	No Válido
<i>Página 42</i>	9.5	AA
<i>Página 43</i>	9.5	AA
<i>Página 44</i>	9.5	AA
<i>Página 45</i>	9.5	AA
<i>Página 46</i>	9.5	AA
<i>Página 47</i>	9.5	AA
<i>Página 48</i>	9.0	AA
<i>Página 49</i>	8.9	AA
<i>Página 50</i>	9.5	AA
<i>Página 51</i>	8.9	AA

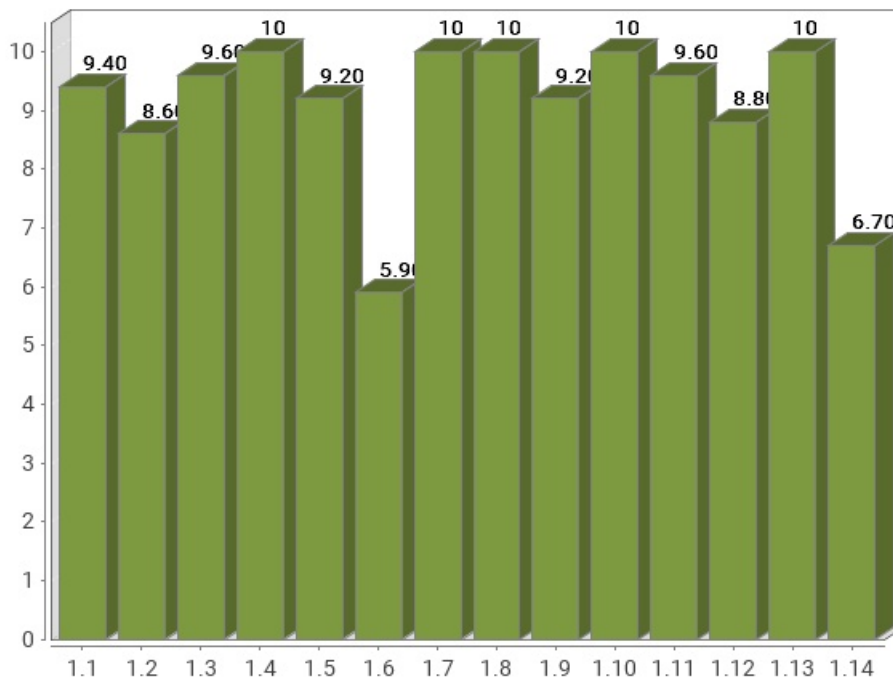
3.3. PUNTUACIÓN MEDIA DE VERIFICACIÓN A NIVEL DE SITIO WEB

A continuación se presentan, a nivel de sitio web, la puntuación media de cada verificación agregando los resultados de todas las páginas analizadas, en primer lugar para las verificaciones de nivel de adecuación A y en segundo lugar para las verificaciones de nivel de adecuación AA.

El eje X de las gráficas representa cada una de las verificaciones analizadas en un nivel de adecuación, y el eje Y presenta la Puntuación Media de verificación (PMV) obtenida agregando los resultados de todas las páginas analizadas. Aquellas verificaciones con una puntuación más baja son las que presentan mayores problemas de accesibilidad y sobre las cuáles habrá que concentrar los esfuerzos de mejora. Los valores "NP - No puntúa" indican que no hay ningún elemento de ese tipo analizable en la muestra y, por lo tanto, no suponen problemas de accesibilidad.

3.3.1. PUNTUACIONES MEDIAS DE VERIFICACIONES. NIVEL A

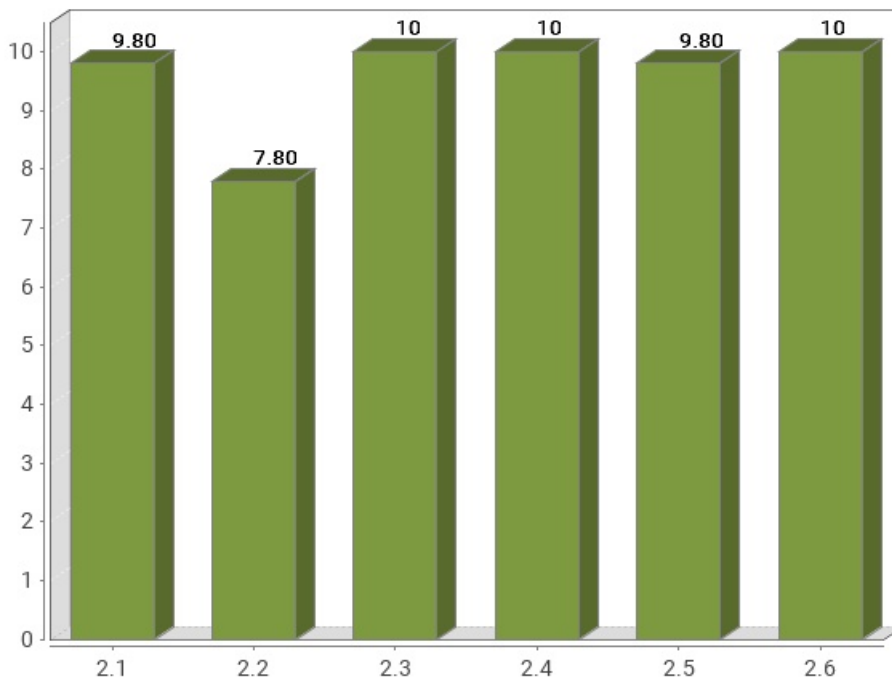
Puntuación media de verificación. Nivel de adecuación A



Verificación	Puntuación media
1.1 Existencia de alternativas textuales	9.40
1.2 Uso de encabezados	8.60
1.3 Uso de listas	9.60
1.4 Tablas de datos	10
1.5 Agrupación estructural	9.20
1.6 Separación de contenido y presentación	5.90
1.7 Identificación del idioma principal	10
1.8 Navegación con javascript accesible y control de usuario	10
1.9 Formularios y etiquetas	9.20
1.10 Formularios y estructura	10
1.11 Título de página y de marcos	9.60
1.12 Enlaces descriptivos	8.80
1.13 Cambios de contexto	10
1.14 Compatibilidad	6.70
Puntuación Media A	9.07

3.3.2. PUNTUACIONES MEDIAS DE VERIFICACIONES. NIVEL AA

Puntuación media de verificación. Nivel de adecuación AA



Verificación	Puntuación media
2.1 Identificación de los cambios de idioma	9.80
2.2 Legibilidad y contraste	7.80
2.3 Maquetación adaptable	10
2.4 Múltiples vías de navegación	10
2.5 Independencia del dispositivo	9.80
2.6 Navegación consistente	10
Puntuación Media AA	9.57

4. RESULTADOS POR VERIFICACIÓN Y PÁGINA

En este apartado se presenta en modo tabla el **Valor** y la **Modalidad** de cada una de las verificaciones recogidas en la metodología del observatorio y para cada una de las páginas analizadas.

Además, la última fila de cada tabla recoge la **Conformidad** estimada de cada verificación a nivel de sitio web.

Por lo tanto, se puede ver de forma rápida y visual en qué páginas hay que **concentrar esfuerzos** para mejorar los resultados del observatorio (aquellas con **modalidad Falla o puntuación cero**).

Una página tendrá **Valor "0"** y **Modalidad "Pasa"** cuando tenga algún problema menor de accesibilidad. Esto quiere decir que hay algún aspecto que corregir pero este no es tan grave como para asignarle modalidad "Falla". Para mejorar la accesibilidad los primeros esfuerzos se deben enfocar en solucionar los problemas que originan modalidad "Falla".

4.1. TABLA DE RESULTADOS POR VERIFICACIÓN Y PÁGINA. NIVEL A

Página	1.1	1.2	1.3	1.4	1.5	1.6	1.7	1.8	1.9	1.10	1.11	1.12	1.13	1.14
Página 1	0F	0F	1P	-P	1P	1P	1P	1P	1P	1P	1P	1P	1P	1P
Página 2	1P	1P	1P	-P	1P	1P	1P	1P	1P	1P	1P	1P	1P	1P
Página 3	0F	1P	1P	-P	1P	1P	1P	1P	1P	1P	1P	1P	1P	1P
Página 4	1P	1P	1P	-P	1P	1P	1P	1P	1P	1P	1P	1P	1P	1P
Página 5	1P	1P	0F	-P	1P	1P	1P	1P	1P	1P	1P	1P	1P	1P
Página 6	1P	1P	1P	0F	1P	1P	1P	1P	1P	1P	1P	1P	1P	0F
Página 7	1P	1P	1P	-P	1P	1P	1P	1P	1P	1P	1P	1P	1P	1P
Página 8	1P	1P	1P	-P	1P	1P	1P	1P	1P	1P	1P	1P	1P	1P
Página 9	1P	1P	0F	-P	1P	1P	1P	1P	1P	1P	1P	1P	1P	1P
Página 10	1P	1P	1P	-P	0F	1P	1P	1P	1P	1P	1P	1P	1P	1P
Página 11	1P	1P	1P	-P	1P	1P	1P	1P	1P	1P	1P	1P	1P	1P
Página 12	1P	1P	1P	-P	1P	1P	1P	1P	1P	1P	1P	0F	1P	0F
Página 13	1P	1P	1P	-P	1P	1P	1P	1P	1P	1P	1P	1P	1P	1P
Página 14	1P	1P	1P	-P	1P	1P	1P	1P	1P	1P	1P	1P	1P	1P
Página 15	1P	1P	1P	-P	1P	1P	1P	1P	1P	1P	1P	0F	1P	0F
Página 16	1P	1P	1P	-P	1P	1P	1P	1P	1P	1P	1P	1P	1P	1P
Página 17	1P	1P	1P	-P	1P	1P	1P	1P	1P	1P	1P	1P	1P	1P
Página 18	1P	1P	1P	-P	1P	1P	1P	1P	1P	1P	1P	1P	1P	1P
Página 19	1P	1P	1P	-P	1P	1P	1P	1P	1P	1P	1P	1P	1P	1P
Página 20	1P	1P	1P	-P	1P	1P	1P	1P	1P	1P	1P	1P	1P	1P
Página 21	1P	1P	1P	-P	1P	1P	1P	1P	1P	1P	1P	1P	1P	1P
Página 22	1P	1P	1P	1P	1P	0F	1P	1P	0F	1P	1P	1P	1P	1P
Página 23	0F	1P	1P	-P	1P	1P	1P	1P	1P	1P	0F	1P	1P	0F
Página 24	1P	0F	1P	-P	1P	1P	1P	1P	1P	1P	1P	1P	1P	0F
Página 25	1P	1P	1P	-P	1P	1P	1P	1P	1P	1P	1P	1P	1P	0F
Página 26	1P	1P	1P	-P	1P	1P	1P	1P	1P	1P	0F	1P	1P	0F
Página 27	1P	0F	1P	-P	1P	1P	1P	1P	1P	1P	1P	1P	1P	0F
Página 28	1P	0F	1P	-P	1P	1P	1P	1P	1P	1P	1P	1P	1P	0F
Página 29	1P	1P	1P	-P	1P	1P	1P	1P	1P	1P	1P	1P	1P	0F
Página 30	1P	1P	1P	-P	1P	0F	1P	1P	1P	1P	1P	1P	1P	1P
Página 31	1P	0F	1P	-P	1P	1P	1P	1P	1P	1P	1P	1P	1P	0F
Página 32	1P	1P	1P	-P	1P	0F	1P	1P	1P	1P	1P	1P	1P	1P
Página 33	1P	0F	1P	-P	1P	0F	1P	1P	1P	1P	1P	1P	1P	0F
Página 34	1P	1P	1P	-P	1P	0F	1P	1P	1P	1P	1P	1P	1P	1P
Página 35	1P	1P	1P	-P	1P	0F	1P	1P	1P	1P	1P	1P	1P	1P

Página	1.1	1.2	1.3	1.4	1.5	1.6	1.7	1.8	1.9	1.10	1.11	1.12	1.13	1.14
<i>Página 36</i>	1 P	0 F	1 P	- P	0 F	1 P	1 P	1 P	0 F	1 P	1 P	0 F	1 P	0 F
<i>Página 37</i>	1 P	1 P	1 P	- P	0 F	0 F	1 P	1 P	1 P	1 P	1 P	0 F	1 P	1 P
<i>Página 38</i>	1 P	1 P	1 P	- P	0 F	0 F	1 P	1 P	0 F	1 P	1 P	1 P	1 P	1 P
<i>Página 39</i>	1 P	1 P	1 P	- P	1 P	0 F	1 P	1 P	1 P	1 P	1 P	0 F	1 P	1 P
<i>Página 40</i>	1 P	1 P	1 P	- P	1 P	0 F	1 P	1 P	1 P	1 P	1 P	1 P	1 P	0 F
<i>Página 41</i>	1 P	1 P	1 P	- P	1 P	0 F	1 P	1 P	0 F	1 P	1 P	0 F	1 P	1 P
<i>Página 42</i>	1 P	1 P	1 P	- P	1 P	0 F	1 P	1 P	1 P	1 P	1 P	1 P	1 P	1 P
<i>Página 43</i>	1 P	1 P	1 P	- P	1 P	0 F	1 P	1 P	1 P	1 P	1 P	1 P	1 P	1 P
<i>Página 44</i>	1 P	1 P	1 P	- P	1 P	0 F	1 P	1 P	1 P	1 P	1 P	1 P	1 P	1 P
<i>Página 45</i>	1 P	1 P	1 P	- P	1 P	0 F	1 P	1 P	1 P	1 P	1 P	1 P	1 P	1 P
<i>Página 46</i>	1 P	1 P	1 P	- P	1 P	0 F	1 P	1 P	1 P	1 P	1 P	1 P	1 P	1 P
<i>Página 47</i>	1 P	1 P	1 P	- P	1 P	0 F	1 P	1 P	1 P	1 P	1 P	1 P	1 P	1 P
<i>Página 48</i>	1 P	1 P	1 P	1 P	1 P	0 F	1 P	1 P	1 P	1 P	1 P	1 P	1 P	0 F
<i>Página 49</i>	1 P	1 P	1 P	- P	1 P	0 F	1 P	1 P	1 P	1 P	1 P	1 P	1 P	0 F
<i>Página 50</i>	1 P	1 P	1 P	- P	1 P	0 F	1 P	1 P	1 P	1 P	1 P	1 P	1 P	1 P
<i>Página 51</i>	1 P	1 P	1 P	- P	1 P	0 F	1 P	1 P	1 P	1 P	1 P	1 P	1 P	0 F
Sitio web	C	NC	C	C	C	NC	C	C	C	C	C	NC	C	NC

Modalidad de Verificación en una página

-: Valor No Puntúa
 1: Valor 1
 0: Valor 0
 P: Modalidad PASA
 F: Modalidad FALLA

Conformidad de verificación en el sitio web

C: Conforme
 NC: No conforme
 NA: No aplica

Verificaciones

- 1.1 Existencia de alternativas textuales
- 1.2 Uso de encabezados
- 1.3 Uso de listas
- 1.4 Tablas de datos
- 1.5 Agrupación estructural
- 1.6 Separación de contenido y presentación
- 1.7 Identificación del idioma principal
- 1.8 Navegación con javascript accesible y control de usuario
- 1.9 Formularios y etiquetas
- 1.10 Formularios y estructura
- 1.11 Título de página y de marcos
- 1.12 Enlaces descriptivos
- 1.13 Cambios de contexto
- 1.14 Compatibilidad

4.2. TABLA DE RESULTADOS POR VERIFICACIÓN Y PÁGINA. NIVEL AA

Página	2.1	2.2	2.3	2.4	2.5	2.6
<i>Página 1</i>	1 P	1 P	1 P	1 P	0 F	1 P
<i>Página 2</i>	1 P	1 P	1 P	1 P	1 P	1 P
<i>Página 3</i>	1 P	1 P	1 P	1 P	1 P	1 P
<i>Página 4</i>	1 P	1 P	1 P	1 P	1 P	1 P
<i>Página 5</i>	1 P	1 P	1 P	1 P	1 P	1 P
<i>Página 6</i>	0 F	1 P	1 P	1 P	1 P	1 P
<i>Página 7</i>	1 P	1 P	1 P	1 P	1 P	1 P
<i>Página 8</i>	1 P	1 P	1 P	1 P	1 P	1 P
<i>Página 9</i>	1 P	1 P	1 P	1 P	1 P	1 P
<i>Página 10</i>	1 P	1 P	1 P	1 P	1 P	1 P
<i>Página 11</i>	1 P	1 P	1 P	1 P	1 P	1 P
<i>Página 12</i>	1 P	0 F	1 P	1 P	1 P	1 P
<i>Página 13</i>	1 P	1 P	1 P	1 P	1 P	1 P
<i>Página 14</i>	1 P	1 P	1 P	1 P	1 P	1 P
<i>Página 15</i>	1 P	0 F	1 P	1 P	1 P	1 P
<i>Página 16</i>	1 P	1 P	1 P	1 P	1 P	1 P
<i>Página 17</i>	1 P	1 P	1 P	1 P	1 P	1 P
<i>Página 18</i>	1 P	1 P	1 P	1 P	1 P	1 P
<i>Página 19</i>	1 P	1 P	1 P	1 P	1 P	1 P
<i>Página 20</i>	1 P	1 P	1 P	1 P	1 P	1 P
<i>Página 21</i>	1 P	1 P	1 P	1 P	1 P	1 P
<i>Página 22</i>	1 P	1 P	1 P	1 P	1 P	1 P
<i>Página 23</i>	1 P	0 F	1 P	1 P	1 P	1 P
<i>Página 24</i>	1 P	0 F	1 P	1 P	1 P	1 P
<i>Página 25</i>	1 P	0 F	1 P	1 P	1 P	1 P
<i>Página 26</i>	1 P	0 F	1 P	1 P	1 P	1 P
<i>Página 27</i>	1 P	0 F	1 P	1 P	1 P	1 P
<i>Página 28</i>	1 P	0 F	1 P	1 P	1 P	1 P
<i>Página 29</i>	1 P	0 F	1 P	1 P	1 P	1 P
<i>Página 30</i>	1 P	1 P	1 P	1 P	1 P	1 P
<i>Página 31</i>	1 P	0 F	1 P	1 P	1 P	1 P
<i>Página 32</i>	1 P	1 P	1 P	1 P	1 P	1 P
<i>Página 33</i>	1 P	1 P	1 P	1 P	1 P	1 P
<i>Página 34</i>	1 P	1 P	1 P	1 P	1 P	1 P
<i>Página 35</i>	1 P	1 P	1 P	1 P	1 P	1 P

Página	2.1	2.2	2.3	2.4	2.5	2.6
Página 36	1 P	0 F	1 P	1 P	1 P	1 P
Página 37	1 P	1 P	1 P	1 P	1 P	1 P
Página 38	1 P	1 P	1 P	1 P	1 P	1 P
Página 39	1 P	1 P	1 P	1 P	1 P	1 P
Página 40	1 P	1 P	1 P	1 P	1 P	1 P
Página 41	1 P	1 P	1 P	1 P	1 P	1 P
Página 42	1 P	1 P	1 P	1 P	1 P	1 P
Página 43	1 P	1 P	1 P	1 P	1 P	1 P
Página 44	1 P	1 P	1 P	1 P	1 P	1 P
Página 45	1 P	1 P	1 P	1 P	1 P	1 P
Página 46	1 P	1 P	1 P	1 P	1 P	1 P
Página 47	1 P	1 P	1 P	1 P	1 P	1 P
Página 48	1 P	1 P	1 P	1 P	1 P	1 P
Página 49	1 P	1 P	1 P	1 P	1 P	1 P
Página 50	1 P	1 P	1 P	1 P	1 P	1 P
Página 51	1 P	1 P	1 P	1 P	1 P	1 P
Sitio web	C	NC	C	C	C	C

Modalidad de Verificación en una página

-: Valor No Puntuá
 1: Valor 1
 0: Valor 0
 P: Modalidad PASA
 F: Modalidad FALLA

Conformidad de verificación en el sitio web

C: Conforme
 NC: No conforme
 NA: No aplica

Verificaciones

2.1 Identificación de los cambios de idioma
 2.2 Legibilidad y contraste
 2.3 Maquetación adaptable
 2.4 Múltiples vías de navegación
 2.5 Independencia del dispositivo
 2.6 Navegación consistente

5. RESULTADOS: PÁGINA 1

Título	Hospital Universitario del Henares Hospital Universitario del Henares
URL	https://www.comunidad.madrid/hospital/henares/
Puntuación media	8.40
Nivel de adecuación estimado	AA

Verificaciones. Nivel de adecuación A

Verificación	Valor	Modalidad
1.1 Existencia de alternativas textuales	0	Falla
1.2 Uso de encabezados	0	Falla
1.3 Uso de listas	1	Pasa
1.4 Tablas de datos	No aplica	Pasa
1.5 Agrupación estructural	1	Pasa
1.6 Separación de contenido y presentación	1	Pasa
1.7 Identificación del idioma principal	1	Pasa
1.8 Navegación con javascript accesible y control de usuario	1	Pasa
1.9 Formularios y etiquetas	1	Pasa
1.10 Formularios y estructura	1	Pasa
1.11 Título de página y de marcos	1	Pasa
1.12 Enlaces descriptivos	1	Pasa
1.13 Cambios de contexto	1	Pasa
1.14 Compatibilidad	1	Pasa

Verificaciones. Nivel de adecuación AA

Verificación	Valor	Modalidad
2.1 Identificación de los cambios de idioma	1	Pasa
2.2 Legibilidad y contraste	1	Pasa
2.3 Maquetación adaptable	1	Pasa
2.4 Múltiples vías de navegación	1	Pasa
2.5 Independencia del dispositivo	0	Falla
2.6 Navegación consistente	1	Pasa

5.1. INCIDENCIAS.NIVEL DE ADECUACIÓN A

1.1 Existencia de alternativas textuales

Problema Imagen cuyo atributo alt contiene un texto de relleno.

En los textos alternativos de las imágenes no se deben proporcionar textos de relleno que no aportan información a los usuarios, como el nombre de los archivos de imagen u otro texto de relleno no significativo (p. ej. "nombrearchivo.jpg", "imagen", "fotografía", "separador", "decorativa", etc.)

Se deben proporcionar alternativas textuales adecuadas para cada imagen dependiendo de su funcionalidad. En el caso de imágenes que transmiten información se debe proporcionar la misma información en el texto alternativo de la imagen. En el caso de las imágenes decorativas, para que sean transparentes para los usuarios de lectores de pantalla, se debe utilizar un atributo alt vacío o con un espacio en blanco.

Línea	Columna	Código
463	203	<code></code>

1.2 Uso de encabezados

Problema Encabezados vacíos, sin texto en su interior

Los elementos de encabezado (H1...H6) sirven para identificar los títulos de las diferentes secciones en las que se estructura un documento. El nivel empleado en cada encabezado es lo que definirá la estructura jerárquica de las secciones del documento. Por tanto, esta estructura de encabezados y los niveles empleados ha de ser correcta reflejando la estructura lógica del contenido de la página, identificando como encabezados todos los títulos de sección, sin emplear elementos de encabezado únicamente para crear efectos de presentación y sin saltarse niveles intermedios al descender en la jerarquía de encabezados.

Todos los elementos de encabezado deben contener un texto, correspondiente al título de la sección de contenido que encabezan. No puede haber encabezados vacíos, sin texto en su interior, ya que dichos elementos corrompen la estructura del documento.

Una estructura correcta de encabezados es de gran importancia ya que las aplicaciones de usuario y los productos de apoyo, como los lectores de pantalla, pueden proporcionar mecanismos especiales de navegación que permitan a los usuarios acceder de forma rápida a las distintas secciones que componen una página web (p. ej. mediante una índice o mapa del documento con accesos directos a las diferentes secciones del mismo).

Línea	Columna	Código
391	117	<code><H3 class="field field--name-field-subtitulo field--type-string field--label-hidden field_item_titulo"></code>

5.2. INCIDENCIAS.NIVEL DE ADECUACIÓN AA

2.5 Independencia del dispositivo

Problema **Indicador del foco del teclado no visible.**

El indicador del foco del teclado ha de ser visible de forma que los usuarios que empleen un navegador gráfico junto con un teclado o un dispositivo similar como medio de interacción (personas con discapacidades motrices) puedan ver la posición del foco mientras tabulan por los elementos de interacción de la página. Para ello ha de respetarse el indicador del foco usado por defecto en los navegadores (sin eliminarlo con propiedades como outline: none) y, en caso de modificarlo, será sólo para mejorar su visibilidad no para eliminarlo.

Línea	Columna	Código
3	386	https://www.comunidad.madrid/hospital/henares/sites/henares/files/css/css__wEhFH0OoPSheoaIurZDC8KXgqjG3MIVGmMmcPz1Z2c.css outline:0
3	386	https://www.comunidad.madrid/hospital/henares/sites/henares/files/css/css__wEhFH0OoPSheoaIurZDC8KXgqjG3MIVGmMmcPz1Z2c.css outline:0
3	386	https://www.comunidad.madrid/hospital/henares/sites/henares/files/css/css__wEhFH0OoPSheoaIurZDC8KXgqjG3MIVGmMmcPz1Z2c.css outline:0
5	2217	https://www.comunidad.madrid/hospital/henares/sites/henares/files/css/css_c9lnW6iIWj6fJ9XYD2DNXzzy8LslaTqVZz_RbnDMrao.css outline:0
3	386	https://www.comunidad.madrid/hospital/henares/sites/henares/files/css/css__wEhFH0OoPSheoaIurZDC8KXgqjG3MIVGmMmcPz1Z2c.css outline:0
5	2217	https://www.comunidad.madrid/hospital/henares/sites/henares/files/css/css_c9lnW6iIWj6fJ9XYD2DNXzzy8LslaTqVZz_RbnDMrao.css outline:0

6. RESULTADOS: PÁGINA 2

Título	Cartera de Servicios Hospital Universitario del Henares
URL	https://www.comunidad.madrid/hospital/henares/nosotros/cartera-servicios
Puntuación media	10.00
Nivel de adecuación estimado	AA

Verificaciones. Nivel de adecuación A

Verificación	Valor	Modalidad
1.1 Existencia de alternativas textuales	1	Pasa
1.2 Uso de encabezados	1	Pasa
1.3 Uso de listas	1	Pasa
1.4 Tablas de datos	No aplica	Pasa
1.5 Agrupación estructural	1	Pasa
1.6 Separación de contenido y presentación	1	Pasa
1.7 Identificación del idioma principal	1	Pasa
1.8 Navegación con javascript accesible y control de usuario	1	Pasa
1.9 Formularios y etiquetas	1	Pasa
1.10 Formularios y estructura	1	Pasa
1.11 Título de página y de marcos	1	Pasa
1.12 Enlaces descriptivos	1	Pasa
1.13 Cambios de contexto	1	Pasa
1.14 Compatibilidad	1	Pasa

Verificaciones. Nivel de adecuación AA

Verificación	Valor	Modalidad
2.1 Identificación de los cambios de idioma	1	Pasa
2.2 Legibilidad y contraste	1	Pasa
2.3 Maquetación adaptable	1	Pasa
2.4 Múltiples vías de navegación	1	Pasa
2.5 Independencia del dispositivo	1	Pasa
2.6 Navegación consistente	1	Pasa

7. RESULTADOS: PÁGINA 3

Título	Actividades Hospital Universitario del Henares
URL	https://www.comunidad.madrid/hospital/henares/ciudadanos/actividades
Puntuación media	9.50
Nivel de adecuación estimado	AA

Verificaciones. Nivel de adecuación A

Verificación	Valor	Modalidad
1.1 Existencia de alternativas textuales	0	Falla
1.2 Uso de encabezados	1	Pasa
1.3 Uso de listas	1	Pasa
1.4 Tablas de datos	No aplica	Pasa
1.5 Agrupación estructural	1	Pasa
1.6 Separación de contenido y presentación	1	Pasa
1.7 Identificación del idioma principal	1	Pasa
1.8 Navegación con javascript accesible y control de usuario	1	Pasa
1.9 Formularios y etiquetas	1	Pasa
1.10 Formularios y estructura	1	Pasa
1.11 Título de página y de marcos	1	Pasa
1.12 Enlaces descriptivos	1	Pasa
1.13 Cambios de contexto	1	Pasa
1.14 Compatibilidad	1	Pasa

Verificaciones. Nivel de adecuación AA

Verificación	Valor	Modalidad
2.1 Identificación de los cambios de idioma	1	Pasa
2.2 Legibilidad y contraste	1	Pasa
2.3 Maquetación adaptable	1	Pasa
2.4 Múltiples vías de navegación	1	Pasa
2.5 Independencia del dispositivo	1	Pasa
2.6 Navegación consistente	1	Pasa

7.1. INCIDENCIAS.NIVEL DE ADECUACIÓN A

1.1 Existencia de alternativas textuales

Problema Imagen cuyo atributo alt contiene un texto de relleno.

En los textos alternativos de las imágenes no se deben proporcionar textos de relleno que no aportan información a los usuarios, como el nombre de los archivos de imagen u otro texto de relleno no significativo (p. ej. "nombrearchivo.jpg", "imagen", "fotografía", "separador", "decorativa", etc.)

Se deben proporcionar alternativas textuales adecuadas para cada imagen dependiendo de su funcionalidad. En el caso de imágenes que transmiten información se debe proporcionar la misma información en el texto alternativo de la imagen. En el caso de las imágenes decorativas, para que sean transparentes para los usuarios de lectores de pantalla, se debe utilizar un atributo alt vacío o con un espacio en blanco.

Línea	Columna	Código
231	243	<pre></pre>

8. RESULTADOS: PÁGINA 4

Título	El Hospital Universitario del Henares se une a la iniciativa #DóndeEstánEllas del Parlamento Europeo Hospital Universitario del Henares
URL	https://www.comunidad.madrid/hospital/henares/noticia/hospital-universitario-henares-une-iniciativa-dondeestanelas-parlamento-europeo
Puntuación media	10.00
Nivel de adecuación estimado	AA

Verificaciones. Nivel de adecuación A

Verificación	Valor	Modalidad
1.1 Existencia de alternativas textuales	1	Pasa
1.2 Uso de encabezados	1	Pasa
1.3 Uso de listas	1	Pasa
1.4 Tablas de datos	No aplica	Pasa
1.5 Agrupación estructural	1	Pasa
1.6 Separación de contenido y presentación	1	Pasa
1.7 Identificación del idioma principal	1	Pasa
1.8 Navegación con javascript accesible y control de usuario	1	Pasa
1.9 Formularios y etiquetas	1	Pasa
1.10 Formularios y estructura	1	Pasa
1.11 Título de página y de marcos	1	Pasa
1.12 Enlaces descriptivos	1	Pasa
1.13 Cambios de contexto	1	Pasa
1.14 Compatibilidad	1	Pasa

Verificaciones. Nivel de adecuación AA

Verificación	Valor	Modalidad
2.1 Identificación de los cambios de idioma	1	Pasa
2.2 Legibilidad y contraste	1	Pasa
2.3 Maquetación adaptable	1	Pasa
2.4 Múltiples vías de navegación	1	Pasa
2.5 Independencia del dispositivo	1	Pasa
2.6 Navegación consistente	1	Pasa

9. RESULTADOS: PÁGINA 5

Título	Declaración de accesibilidad Hospital Universitario del Henares
URL	https://www.comunidad.madrid/hospital/henares/declaracion-accesibilidad
Puntuación media	9.50
Nivel de adecuación estimado	AA

Verificaciones. Nivel de adecuación A

Verificación	Valor	Modalidad
1.1 Existencia de alternativas textuales	1	Pasa
1.2 Uso de encabezados	1	Pasa
1.3 Uso de listas	0	Falla
1.4 Tablas de datos	No aplica	Pasa
1.5 Agrupación estructural	1	Pasa
1.6 Separación de contenido y presentación	1	Pasa
1.7 Identificación del idioma principal	1	Pasa
1.8 Navegación con javascript accesible y control de usuario	1	Pasa
1.9 Formularios y etiquetas	1	Pasa
1.10 Formularios y estructura	1	Pasa
1.11 Título de página y de marcos	1	Pasa
1.12 Enlaces descriptivos	1	Pasa
1.13 Cambios de contexto	1	Pasa
1.14 Compatibilidad	1	Pasa

Verificaciones. Nivel de adecuación AA

Verificación	Valor	Modalidad
2.1 Identificación de los cambios de idioma	1	Pasa
2.2 Legibilidad y contraste	1	Pasa
2.3 Maquetación adaptable	1	Pasa
2.4 Múltiples vías de navegación	1	Pasa
2.5 Independencia del dispositivo	1	Pasa
2.6 Navegación consistente	1	Pasa

9.1. INCIDENCIAS.NIVEL DE ADECUACIÓN A

1.3 Uso de listas

Problema Se están simulando listas no ordenadas mediante el uso de párrafos que comienzan por caracteres especiales, en lugar de usar el elemento de listas UL.

Los listados de elementos relacionados entre sí deben estructurarse adecuadamente mediante los elementos HTML para listas desordenadas (UL, LI) en lugar de simularse de forma visual mediante el uso de párrafos que comiencen por caracteres especiales, como "-" o "*".

Al emplear los elementos estructurales de lista, los productos de apoyo como los lectores de pantalla podrán reconocer su presencia, saber el número de elementos que los forman y proporcionar dicha información a los usuarios, además de facilitar mecanismos de navegación específicos para recorrer las listas y sus elementos.

Línea	Columna	Código
283	4	<pre><P> - Anidamiento incorrecto de listas no ordenadas, mediante la introducción de etiquetas DIV fuera del elemento padre LI, incluidas directamente como hijas del elemento UL. </P></pre>

10. RESULTADOS: PÁGINA 6

Título	Calidad y Responsabilidad Sociosanitaria Hospital Universitario del Henares
URL	https://www.comunidad.madrid/hospital/henares/ciudadanos/calidad-responsabilidad-sociosanitaria
Puntuación media	8.50
Nivel de adecuación estimado	AA

Verificaciones. Nivel de adecuación A

Verificación	Valor	Modalidad
1.1 Existencia de alternativas textuales	1	Pasa
1.2 Uso de encabezados	1	Pasa
1.3 Uso de listas	1	Pasa
1.4 Tablas de datos	0	Falla
1.5 Agrupación estructural	1	Pasa
1.6 Separación de contenido y presentación	1	Pasa
1.7 Identificación del idioma principal	1	Pasa
1.8 Navegación con javascript accesible y control de usuario	1	Pasa
1.9 Formularios y etiquetas	1	Pasa
1.10 Formularios y estructura	1	Pasa
1.11 Título de página y de marcos	1	Pasa
1.12 Enlaces descriptivos	1	Pasa
1.13 Cambios de contexto	1	Pasa
1.14 Compatibilidad	0	Falla

Verificaciones. Nivel de adecuación AA

Verificación	Valor	Modalidad
2.1 Identificación de los cambios de idioma	0	Falla
2.2 Legibilidad y contraste	1	Pasa
2.3 Maquetación adaptable	1	Pasa
2.4 Múltiples vías de navegación	1	Pasa
2.5 Independencia del dispositivo	1	Pasa
2.6 Navegación consistente	1	Pasa

10.1. INCIDENCIAS.NIVEL DE ADECUACIÓN A

1.4 Tablas de datos

Problema Tablas de datos en las que no se marca ningún encabezado mediante el elemento TH.

En las tablas de datos se deben identificar las celdas que actúan como celdas de encabezado de fila y/o columna mediante el elemento TH.

Las tablas de datos deben estar correctamente estructuradas para que los productos de apoyo, como por ejemplo los lectores de pantalla, sean capaces de interpretarlas correctamente y transmitir adecuadamente su información a los usuarios.

Línea	Columna	Código
548	169	<TABLE cellpadding="0">
817	169	<TABLE cellpadding="0">
874	24	<TABLE cellpadding="0">

1.4 Tablas de datos

Problema Tablas en las que se simula su título empleando en la primera fila una única celda ocupando todo el ancho de la tabla, en lugar de utilizar el elemento CAPTION.

No se deben simular los títulos de tablas de datos mediante el empleo en la primera fila de celdas que ocupen todo el ancho de la tabla, debiendo emplear el elemento que proporciona HTML para tal fin (CAPTION).

Si los títulos de las tablas de datos se identifican explícitamente mediante CAPTION las aplicaciones de usuario y los productos de apoyo podrán reconocerlas y ofrecer a los usuarios dicha información así como proporcionar mecanismos de navegación que faciliten la interacción con la página, como índices de tablas, etc.

Línea	Columna	Código
874	24	<TABLE cellpadding="0">

1.14 Compatibilidad

Problema Uso de identificadores repetidos en la misma página.

Los identificadores (atributo id) se emplean para identificar de forma unívoca los elementos en la página. Son de utilidad para establecer relaciones entre los contenidos, como relacionar las etiquetas con los controles de formulario o las celdas de datos con las celdas de encabezado en las tablas de datos. Por tanto, los identificadores usados deben ser únicos en cada página para que se puedan establecer estas relaciones unívocas. Si necesita repetir el mismo identificador para varios elementos considere el uso de clases en su lugar (atributo class).

Línea	Columna	Código
425	35	o Europeo #DÃ³nd
432	35	y Madres. MÃ;s i

10.2. INCIDENCIAS.NIVEL DE ADECUACIÓN AA

2.1 Identificación de los cambios de idioma

Advertencia Cambios de idioma sin especificar.

En caso de incluir fragmentos de textos en otros idiomas es necesario que se identifique el cambio de idioma para dichos fragmentos. Para ello, se han de identificar los cambios de idioma mediante el atributo lang (o xml:lang para XHTML servido como XML) del elemento que contiene al fragmento de texto en un idioma diferente (p. ej. P, DIV, SPAN, EM, etc.).

El código a usar será un código de idioma válido según el 'Registro de subetiqueta de idioma de la IANA' (p. ej. 'es' para español, 'eu' para euskera, 'ca' para catalán, 'gl' para gallego, 'en' para inglés, 'fr' para francés, etc.).

Si se identifican correctamente los idiomas usados los lectores de pantalla podrán emplear la entonación y pronunciación adecuada para los mismos.

Se puede comprobar la lista completa de códigos de idioma de IANA en la siguiente dirección: <http://www.iana.org/assignments/language-subtag-registry>

Línea	Columna	Código
-	-	Se han detectado las siguientes palabras en inglés: this, with, the, of, for, after.

11. RESULTADOS: PÁGINA 7

Título	Noticias Hospital Universitario del Henares
URL	https://www.comunidad.madrid/hospital/henares/comunicacion/noticias
Puntuación media	10.00
Nivel de adecuación estimado	AA

Verificaciones. Nivel de adecuación A

Verificación	Valor	Modalidad
1.1 Existencia de alternativas textuales	1	Pasa
1.2 Uso de encabezados	1	Pasa
1.3 Uso de listas	1	Pasa
1.4 Tablas de datos	No aplica	Pasa
1.5 Agrupación estructural	1	Pasa
1.6 Separación de contenido y presentación	1	Pasa
1.7 Identificación del idioma principal	1	Pasa
1.8 Navegación con javascript accesible y control de usuario	1	Pasa
1.9 Formularios y etiquetas	1	Pasa
1.10 Formularios y estructura	1	Pasa
1.11 Título de página y de marcos	1	Pasa
1.12 Enlaces descriptivos	1	Pasa
1.13 Cambios de contexto	1	Pasa
1.14 Compatibilidad	1	Pasa

Verificaciones. Nivel de adecuación AA

Verificación	Valor	Modalidad
2.1 Identificación de los cambios de idioma	1	Pasa
2.2 Legibilidad y contraste	1	Pasa
2.3 Maquetación adaptable	1	Pasa
2.4 Múltiples vías de navegación	1	Pasa
2.5 Independencia del dispositivo	1	Pasa
2.6 Navegación consistente	1	Pasa

12. RESULTADOS: PÁGINA 8

Título	Ciudadanos Hospital Universitario del Henares
URL	https://www.comunidad.madrid/hospital/henares/ciudadanos
Puntuación media	10.00
Nivel de adecuación estimado	AA

Verificaciones. Nivel de adecuación A

Verificación	Valor	Modalidad
1.1 Existencia de alternativas textuales	1	Pasa
1.2 Uso de encabezados	1	Pasa
1.3 Uso de listas	1	Pasa
1.4 Tablas de datos	No aplica	Pasa
1.5 Agrupación estructural	1	Pasa
1.6 Separación de contenido y presentación	1	Pasa
1.7 Identificación del idioma principal	1	Pasa
1.8 Navegación con javascript accesible y control de usuario	1	Pasa
1.9 Formularios y etiquetas	1	Pasa
1.10 Formularios y estructura	1	Pasa
1.11 Título de página y de marcos	1	Pasa
1.12 Enlaces descriptivos	1	Pasa
1.13 Cambios de contexto	1	Pasa
1.14 Compatibilidad	1	Pasa

Verificaciones. Nivel de adecuación AA

Verificación	Valor	Modalidad
2.1 Identificación de los cambios de idioma	1	Pasa
2.2 Legibilidad y contraste	1	Pasa
2.3 Maquetación adaptable	1	Pasa
2.4 Múltiples vías de navegación	1	Pasa
2.5 Independencia del dispositivo	1	Pasa
2.6 Navegación consistente	1	Pasa

13. RESULTADOS: PÁGINA 9

Título	Funciones y contacto para medios de comunicación Hospital Universitario del Henares
URL	https://www.comunidad.madrid/hospital/henares/comunicacion/funciones-contacto-medios-comunicacion
Puntuación media	9.50
Nivel de adecuación estimado	AA

Verificaciones. Nivel de adecuación A

Verificación	Valor	Modalidad
1.1 Existencia de alternativas textuales	1	Pasa
1.2 Uso de encabezados	1	Pasa
1.3 Uso de listas	0	Falla
1.4 Tablas de datos	No aplica	Pasa
1.5 Agrupación estructural	1	Pasa
1.6 Separación de contenido y presentación	1	Pasa
1.7 Identificación del idioma principal	1	Pasa
1.8 Navegación con javascript accesible y control de usuario	1	Pasa
1.9 Formularios y etiquetas	1	Pasa
1.10 Formularios y estructura	1	Pasa
1.11 Título de página y de marcos	1	Pasa
1.12 Enlaces descriptivos	1	Pasa
1.13 Cambios de contexto	1	Pasa
1.14 Compatibilidad	1	Pasa

Verificaciones. Nivel de adecuación AA

Verificación	Valor	Modalidad
2.1 Identificación de los cambios de idioma	1	Pasa
2.2 Legibilidad y contraste	1	Pasa
2.3 Maquetación adaptable	1	Pasa
2.4 Múltiples vías de navegación	1	Pasa
2.5 Independencia del dispositivo	1	Pasa
2.6 Navegación consistente	1	Pasa

13.1. INCIDENCIAS.NIVEL DE ADECUACIÓN A

1.3 Uso de listas

Problema Se están simulando listas no ordenadas mediante el uso de párrafos que comienzan por caracteres especiales, en lugar de usar el elemento de listas UL.

Los listados de elementos relacionados entre sí deben estructurarse adecuadamente mediante los elementos HTML para listas desordenadas (UL, LI) en lugar de simularse de forma visual mediante el uso de párrafos que comiencen por caracteres especiales, como "-" o "*".

Al emplear los elementos estructurales de lista, los productos de apoyo como los lectores de pantalla podrán reconocer su presencia, saber el número de elementos que los forman y proporcionar dicha información a los usuarios, además de facilitar mecanismos de navegación específicos para recorrer las listas y sus elementos.

Línea	Columna	Código
279	9	<pre><P> - Elaboración de notas de prensa y comunicados. </P></pre>

14. RESULTADOS: PÁGINA 10

Título	Reclamaciones, sugerencias y agradecimientos sobre asistencia sanitaria Hospital Universitario del Henares
URL	https://www.comunidad.madrid/hospital/henares/reclamaciones-sugerencias-agradecimientos
Puntuación media	9.50
Nivel de adecuación estimado	AA

Verificaciones. Nivel de adecuación A

Verificación	Valor	Modalidad
1.1 Existencia de alternativas textuales	1	Pasa
1.2 Uso de encabezados	1	Pasa
1.3 Uso de listas	1	Pasa
1.4 Tablas de datos	No aplica	Pasa
1.5 Agrupación estructural	0	Falla
1.6 Separación de contenido y presentación	1	Pasa
1.7 Identificación del idioma principal	1	Pasa
1.8 Navegación con javascript accesible y control de usuario	1	Pasa
1.9 Formularios y etiquetas	1	Pasa
1.10 Formularios y estructura	1	Pasa
1.11 Título de página y de marcos	1	Pasa
1.12 Enlaces descriptivos	1	Pasa
1.13 Cambios de contexto	1	Pasa
1.14 Compatibilidad	1	Pasa

Verificaciones. Nivel de adecuación AA

Verificación	Valor	Modalidad
2.1 Identificación de los cambios de idioma	1	Pasa
2.2 Legibilidad y contraste	1	Pasa
2.3 Maquetación adaptable	1	Pasa
2.4 Múltiples vías de navegación	1	Pasa
2.5 Independencia del dispositivo	1	Pasa
2.6 Navegación consistente	1	Pasa

14.1. INCIDENCIAS.NIVEL DE ADECUACIÓN A

1.5 Agrupación estructural

Problema Elemento DIV que contiene un texto de más de 150 caracteres sin emplear ninguna etiqueta de marcado de texto (P, Q, BLOCKQUOTE, etc.).

Los párrafos de texto en el contenido de la página se deben marcar mediante los elementos HTML destinados a ese fin (P), en lugar de utilizar elementos sin valor semántico.

Los lectores de pantalla proporcionan mecanismos especiales de navegación que permiten a los usuarios avanzar al siguiente párrafo de la página, operación que no es posible si éstos no se identifican semánticamente con el marcado correcto.

Línea	Columna	Código
242	146	<pre><DIV class="clearfix text-formatted text-content field field--name-field-body field--type-text-long field--label-hidden field__item"> A través de esta página la Consejería de Sanidad pone a su disposición una vía de comunicación para que pueda poner en conocimiento de la Administración Sanitaria las deficiencias, retrasos o anomalías que perciba en la prestación de sus servicios sanitarios.Las reclamaciones y sugerencias formuladas por este medio no tendrán la consideración de recurso administrativo, ni su presentación suspenderá los plazos para el ejercicio de las acciones judiciales o administrativas que en derecho pudieran corresponderle.Están excluidas de este procedimiento, y se regirán por sus normas específicas, las Reclamaciones Administrativas previas a la vía judicial por Responsabilidad Patrimonial de la Administración, las Reclamaciones al alta de procesos de Incapacidad Temporal y el ejercicio de los derechos de acceso, rectificación, cancelación y oposición que otorga la ...</pre>

15. RESULTADOS: PÁGINA 11

Título	Portal del Residente Hospital Universitario del Henares
URL	https://www.comunidad.madrid/hospital/henares/profesionales/portal-residente
Puntuación media	10.00
Nivel de adecuación estimado	AA

Verificaciones. Nivel de adecuación A

Verificación	Valor	Modalidad
1.1 Existencia de alternativas textuales	1	Pasa
1.2 Uso de encabezados	1	Pasa
1.3 Uso de listas	1	Pasa
1.4 Tablas de datos	No aplica	Pasa
1.5 Agrupación estructural	1	Pasa
1.6 Separación de contenido y presentación	1	Pasa
1.7 Identificación del idioma principal	1	Pasa
1.8 Navegación con javascript accesible y control de usuario	1	Pasa
1.9 Formularios y etiquetas	1	Pasa
1.10 Formularios y estructura	1	Pasa
1.11 Título de página y de marcos	1	Pasa
1.12 Enlaces descriptivos	1	Pasa
1.13 Cambios de contexto	1	Pasa
1.14 Compatibilidad	1	Pasa

Verificaciones. Nivel de adecuación AA

Verificación	Valor	Modalidad
2.1 Identificación de los cambios de idioma	1	Pasa
2.2 Legibilidad y contraste	1	Pasa
2.3 Maquetación adaptable	1	Pasa
2.4 Múltiples vías de navegación	1	Pasa
2.5 Independencia del dispositivo	1	Pasa
2.6 Navegación consistente	1	Pasa

16. RESULTADOS: PÁGINA 12

Título	Comunidad de Madrid
URL	https://www.comunidad.madrid
Puntuación media	8.40
Nivel de adecuación estimado	AA

Verificaciones. Nivel de adecuación A

Verificación	Valor	Modalidad
1.1 Existencia de alternativas textuales	1	Pasa
1.2 Uso de encabezados	1	Pasa
1.3 Uso de listas	1	Pasa
1.4 Tablas de datos	No aplica	Pasa
1.5 Agrupación estructural	1	Pasa
1.6 Separación de contenido y presentación	1	Pasa
1.7 Identificación del idioma principal	1	Pasa
1.8 Navegación con javascript accesible y control de usuario	1	Pasa
1.9 Formularios y etiquetas	1	Pasa
1.10 Formularios y estructura	1	Pasa
1.11 Título de página y de marcos	1	Pasa
1.12 Enlaces descriptivos	0	Falla
1.13 Cambios de contexto	1	Pasa
1.14 Compatibilidad	0	Falla

Verificaciones. Nivel de adecuación AA

Verificación	Valor	Modalidad
2.1 Identificación de los cambios de idioma	1	Pasa
2.2 Legibilidad y contraste	0	Falla
2.3 Maquetación adaptable	1	Pasa
2.4 Múltiples vías de navegación	1	Pasa
2.5 Independencia del dispositivo	1	Pasa
2.6 Navegación consistente	1	Pasa

16.1. INCIDENCIAS.NIVEL DE ADECUACIÓN A

1.12 Enlaces descriptivos

Problema Enlaces que contienen imágenes y repiten su texto en el texto alternativo de las imágenes.

Las imágenes que forman parte de enlaces que además están acompañadas de un texto (el texto del enlace) no deben repetir en su atributo alt el texto del enlace para evitar repeticiones innecesarias de contenido que pueden entorpecer el uso de la página a los usuarios de lectores de pantalla. Si la imagen no aporta información adicional entonces debe marcarse como una imagen decorativa con texto alternativo vacío (alt="") y sin título.

Línea	Columna	Código
574	309	<pre> <DIV class="field field-name-field-image field-type-image field- label-hidden"> <DIV class="field-items"> <DIV class="field-item even" rel="" resource="https://www.comunidad.madrid/sites/default/files/styles/ima gen_enlace_opcional/public/_dpz5770er.png?itok=OBXr-wMF"> </DIV> </DIV> </DIV> <DIV class="field field-name-field-description field-type-text-long field-label-hidden"> <DIV class="field-items"> <DIV class="field-item even"> Equipo de gobierno </DIV> </DIV> </DIV> </DIV> </pre>

1.14 Compatibilidad

Problema Presencia de errores en el código CSS que pueden dificultar su correcto procesamiento.

El código de las hojas de estilo debe estar libre de errores que puedan suponer una inconsistencia en su interpretación por parte de diferentes navegadores o aplicaciones de usuario. Es decir, el código debe poder ser procesado sin inconsistencias. Esto no implica que el código deba ser gramaticalmente válido o que no se empleen propiedades avanzadas o experimentales como las de CSS3 o las equivalentes de los diferentes motores de los navegadores, sino que al menos el código ha de ser sintácticamente correcto.

Línea	Columna	Código
2	536100	<pre> https://www.comunidad.madrid/sites/default/files/css/css_pY3vLAN7iv6F WA8-LjFc4IGu0sVWd5gBmVr6ziM-z4Q.css Encontrado error de parseo en: } </pre>

16.2. INCIDENCIAS.NIVEL DE ADECUACIÓN AA

2.2 Legibilidad y contraste

Problema **Contraste insuficiente entre el color de primer plano y el color de fondo.**

Las combinaciones de color de primer plano (propiedad color) y de color de fondo (propiedad background-color o background) en una misma regla de las hojas de estilo deben tener un contraste suficiente.

El ratio de contraste entre el color de primer plano y el color de fondo ha de ser de al menos 4,5:1 para texto normal (inferior a 14pt y negrita o 18pt) y de 3:1 para texto grande (superior a 14pt y negrita o 18pt).

Para comprobar el correcto contraste entre los colores de primer plano y los colores de fondo se puede emplear la herramienta Contrast Analyser basada en el algoritmo del W3C para comprobar los ratios de contraste. Esta herramienta está disponible en: <http://www.paciellogroup.com/resources/contrast-analyser.html>.

Esta comprobación sólo analiza los selectores de CSS que tienen definido de forma explícita un color de primer plano y un color de fondo.

Línea	Columna	Código
2	656852	<code>https://www.comunidad.madrid/sites/default/files/css/css_pY3vLAN7iv6FWA8-LjFc4IGu0sVWd5gBmVr6ziM-z4Q.css(ratio:1.0) .hamburger .hamburger__top-bun, .hamburger .hamburger__bottom-bun</code>

17. RESULTADOS: PÁGINA 13

Título	Contacto Hospital Universitario del Henares
URL	https://www.comunidad.madrid/hospital/henares/ciudadanos/contacto
Puntuación media	10.00
Nivel de adecuación estimado	AA

Verificaciones. Nivel de adecuación A

Verificación	Valor	Modalidad
1.1 Existencia de alternativas textuales	1	Pasa
1.2 Uso de encabezados	1	Pasa
1.3 Uso de listas	1	Pasa
1.4 Tablas de datos	No aplica	Pasa
1.5 Agrupación estructural	1	Pasa
1.6 Separación de contenido y presentación	1	Pasa
1.7 Identificación del idioma principal	1	Pasa
1.8 Navegación con javascript accesible y control de usuario	1	Pasa
1.9 Formularios y etiquetas	1	Pasa
1.10 Formularios y estructura	1	Pasa
1.11 Título de página y de marcos	1	Pasa
1.12 Enlaces descriptivos	1	Pasa
1.13 Cambios de contexto	1	Pasa
1.14 Compatibilidad	1	Pasa

Verificaciones. Nivel de adecuación AA

Verificación	Valor	Modalidad
2.1 Identificación de los cambios de idioma	1	Pasa
2.2 Legibilidad y contraste	1	Pasa
2.3 Maquetación adaptable	1	Pasa
2.4 Múltiples vías de navegación	1	Pasa
2.5 Independencia del dispositivo	1	Pasa
2.6 Navegación consistente	1	Pasa

18. RESULTADOS: PÁGINA 14

Título	Cartera de Servicios Hospital Universitario del Henares
URL	https://www.comunidad.madrid/hospital/henares/nosotros/cartera-servicios#addtoany
Puntuación media	10.00
Nivel de adecuación estimado	AA

Verificaciones. Nivel de adecuación A

Verificación	Valor	Modalidad
1.1 Existencia de alternativas textuales	1	Pasa
1.2 Uso de encabezados	1	Pasa
1.3 Uso de listas	1	Pasa
1.4 Tablas de datos	No aplica	Pasa
1.5 Agrupación estructural	1	Pasa
1.6 Separación de contenido y presentación	1	Pasa
1.7 Identificación del idioma principal	1	Pasa
1.8 Navegación con javascript accesible y control de usuario	1	Pasa
1.9 Formularios y etiquetas	1	Pasa
1.10 Formularios y estructura	1	Pasa
1.11 Título de página y de marcos	1	Pasa
1.12 Enlaces descriptivos	1	Pasa
1.13 Cambios de contexto	1	Pasa
1.14 Compatibilidad	1	Pasa

Verificaciones. Nivel de adecuación AA

Verificación	Valor	Modalidad
2.1 Identificación de los cambios de idioma	1	Pasa
2.2 Legibilidad y contraste	1	Pasa
2.3 Maquetación adaptable	1	Pasa
2.4 Múltiples vías de navegación	1	Pasa
2.5 Independencia del dispositivo	1	Pasa
2.6 Navegación consistente	1	Pasa

19. RESULTADOS: PÁGINA 15

Título	Comunidad de Madrid
URL	https://www.comunidad.madrid/#facebook
Puntuación media	8.40
Nivel de adecuación estimado	AA

Verificaciones. Nivel de adecuación A

Verificación	Valor	Modalidad
1.1 Existencia de alternativas textuales	1	Pasa
1.2 Uso de encabezados	1	Pasa
1.3 Uso de listas	1	Pasa
1.4 Tablas de datos	No aplica	Pasa
1.5 Agrupación estructural	1	Pasa
1.6 Separación de contenido y presentación	1	Pasa
1.7 Identificación del idioma principal	1	Pasa
1.8 Navegación con javascript accesible y control de usuario	1	Pasa
1.9 Formularios y etiquetas	1	Pasa
1.10 Formularios y estructura	1	Pasa
1.11 Título de página y de marcos	1	Pasa
1.12 Enlaces descriptivos	0	Falla
1.13 Cambios de contexto	1	Pasa
1.14 Compatibilidad	0	Falla

Verificaciones. Nivel de adecuación AA

Verificación	Valor	Modalidad
2.1 Identificación de los cambios de idioma	1	Pasa
2.2 Legibilidad y contraste	0	Falla
2.3 Maquetación adaptable	1	Pasa
2.4 Múltiples vías de navegación	1	Pasa
2.5 Independencia del dispositivo	1	Pasa
2.6 Navegación consistente	1	Pasa

19.1. INCIDENCIAS.NIVEL DE ADECUACIÓN A

1.12 Enlaces descriptivos

Problema Enlaces que contienen imágenes y repiten su texto en el texto alternativo de las imágenes.

Las imágenes que forman parte de enlaces que además están acompañadas de un texto (el texto del enlace) no deben repetir en su atributo alt el texto del enlace para evitar repeticiones innecesarias de contenido que pueden entorpecer el uso de la página a los usuarios de lectores de pantalla. Si la imagen no aporta información adicional entonces debe marcarse como una imagen decorativa con texto alternativo vacío (alt="") y sin título.

Línea	Columna	Código
574	309	<pre> <DIV class="field field-name-field-image field-type-image field- label-hidden"> <DIV class="field-items"> <DIV class="field-item even" rel="" resource="https://www.comunidad.madrid/sites/default/files/styles/ima gen_enlace_opcional/public/_dpz5770er.png?itok=OBXr-wMF"> </DIV> </DIV> </DIV> <DIV class="field field-name-field-description field-type-text-long field-label-hidden"> <DIV class="field-items"> <DIV class="field-item even"> Equipo de gobierno </DIV> </DIV> </DIV> </DIV> </pre>

1.14 Compatibilidad

Problema Presencia de errores en el código CSS que pueden dificultar su correcto procesamiento.

El código de las hojas de estilo debe estar libre de errores que puedan suponer una inconsistencia en su interpretación por parte de diferentes navegadores o aplicaciones de usuario. Es decir, el código debe poder ser procesado sin inconsistencias. Esto no implica que el código deba ser gramaticalmente válido o que no se empleen propiedades avanzadas o experimentales como las de CSS3 o las equivalentes de los diferentes motores de los navegadores, sino que al menos el código ha de ser sintácticamente correcto.

Línea	Columna	Código
2	536100	<pre> https://www.comunidad.madrid/sites/default/files/css/css_pY3vLAN7iv6F WA8-LjFc4IGu0sVWd5gBmVr6ziM-z4Q.css Encontrado error de parseo en: } </pre>

19.2. INCIDENCIAS.NIVEL DE ADECUACIÓN AA

2.2 Legibilidad y contraste

Problema **Contraste insuficiente entre el color de primer plano y el color de fondo.**

Las combinaciones de color de primer plano (propiedad color) y de color de fondo (propiedad background-color o background) en una misma regla de las hojas de estilo deben tener un contraste suficiente.

El ratio de contraste entre el color de primer plano y el color de fondo ha de ser de al menos 4,5:1 para texto normal (inferior a 14pt y negrita o 18pt) y de 3:1 para texto grande (superior a 14pt y negrita o 18pt).

Para comprobar el correcto contraste entre los colores de primer plano y los colores de fondo se puede emplear la herramienta Contrast Analyser basada en el algoritmo del W3C para comprobar los ratios de contraste. Esta herramienta está disponible en: <http://www.paciellogroup.com/resources/contrast-analyser.html>.

Esta comprobación sólo analiza los selectores de CSS que tienen definido de forma explícita un color de primer plano y un color de fondo.

Línea	Columna	Código
2	656852	<code>https://www.comunidad.madrid/sites/default/files/css/css_pY3vLAN7iv6FWA8-LjFc4IGu0sVWd5gBmVr6ziM-z4Q.css(ratio:1.0) .hamburger .hamburger__top-bun, .hamburger .hamburger__bottom-bun</code>

20. RESULTADOS: PÁGINA 16

Título	Servicios centrales Hospital Universitario del Henares
URL	https://www.comunidad.madrid/hospital/henares/profesionales/servicios-centrales
Puntuación media	10.00
Nivel de adecuación estimado	AA

Verificaciones. Nivel de adecuación A

Verificación	Valor	Modalidad
1.1 Existencia de alternativas textuales	1	Pasa
1.2 Uso de encabezados	1	Pasa
1.3 Uso de listas	1	Pasa
1.4 Tablas de datos	No aplica	Pasa
1.5 Agrupación estructural	1	Pasa
1.6 Separación de contenido y presentación	1	Pasa
1.7 Identificación del idioma principal	1	Pasa
1.8 Navegación con javascript accesible y control de usuario	1	Pasa
1.9 Formularios y etiquetas	1	Pasa
1.10 Formularios y estructura	1	Pasa
1.11 Título de página y de marcos	1	Pasa
1.12 Enlaces descriptivos	1	Pasa
1.13 Cambios de contexto	1	Pasa
1.14 Compatibilidad	1	Pasa

Verificaciones. Nivel de adecuación AA

Verificación	Valor	Modalidad
2.1 Identificación de los cambios de idioma	1	Pasa
2.2 Legibilidad y contraste	1	Pasa
2.3 Maquetación adaptable	1	Pasa
2.4 Múltiples vías de navegación	1	Pasa
2.5 Independencia del dispositivo	1	Pasa
2.6 Navegación consistente	1	Pasa

21. RESULTADOS: PÁGINA 17

Título	Maternidad Hospital Universitario del Henares
URL	https://www.comunidad.madrid/hospital/henares/profesionales/maternidad
Puntuación media	10.00
Nivel de adecuación estimado	AA

Verificaciones. Nivel de adecuación A

Verificación	Valor	Modalidad
1.1 Existencia de alternativas textuales	1	Pasa
1.2 Uso de encabezados	1	Pasa
1.3 Uso de listas	1	Pasa
1.4 Tablas de datos	No aplica	Pasa
1.5 Agrupación estructural	1	Pasa
1.6 Separación de contenido y presentación	1	Pasa
1.7 Identificación del idioma principal	1	Pasa
1.8 Navegación con javascript accesible y control de usuario	1	Pasa
1.9 Formularios y etiquetas	1	Pasa
1.10 Formularios y estructura	1	Pasa
1.11 Título de página y de marcos	1	Pasa
1.12 Enlaces descriptivos	1	Pasa
1.13 Cambios de contexto	1	Pasa
1.14 Compatibilidad	1	Pasa

Verificaciones. Nivel de adecuación AA

Verificación	Valor	Modalidad
2.1 Identificación de los cambios de idioma	1	Pasa
2.2 Legibilidad y contraste	1	Pasa
2.3 Maquetación adaptable	1	Pasa
2.4 Múltiples vías de navegación	1	Pasa
2.5 Independencia del dispositivo	1	Pasa
2.6 Navegación consistente	1	Pasa

22. RESULTADOS: PÁGINA 18

Título	Comunicación Hospital Universitario del Henares
URL	https://www.comunidad.madrid/hospital/henares/comunicacion
Puntuación media	10.00
Nivel de adecuación estimado	AA

Verificaciones. Nivel de adecuación A

Verificación	Valor	Modalidad
1.1 Existencia de alternativas textuales	1	Pasa
1.2 Uso de encabezados	1	Pasa
1.3 Uso de listas	1	Pasa
1.4 Tablas de datos	No aplica	Pasa
1.5 Agrupación estructural	1	Pasa
1.6 Separación de contenido y presentación	1	Pasa
1.7 Identificación del idioma principal	1	Pasa
1.8 Navegación con javascript accesible y control de usuario	1	Pasa
1.9 Formularios y etiquetas	1	Pasa
1.10 Formularios y estructura	1	Pasa
1.11 Título de página y de marcos	1	Pasa
1.12 Enlaces descriptivos	1	Pasa
1.13 Cambios de contexto	1	Pasa
1.14 Compatibilidad	1	Pasa

Verificaciones. Nivel de adecuación AA

Verificación	Valor	Modalidad
2.1 Identificación de los cambios de idioma	1	Pasa
2.2 Legibilidad y contraste	1	Pasa
2.3 Maquetación adaptable	1	Pasa
2.4 Múltiples vías de navegación	1	Pasa
2.5 Independencia del dispositivo	1	Pasa
2.6 Navegación consistente	1	Pasa

23. RESULTADOS: PÁGINA 19

Título	Área materno-infantil Hospital Universitario del Henares
URL	https://www.comunidad.madrid/hospital/henares/profesionales/area-materno-infantil
Puntuación media	10.00
Nivel de adecuación estimado	AA

Verificaciones. Nivel de adecuación A

Verificación	Valor	Modalidad
1.1 Existencia de alternativas textuales	1	Pasa
1.2 Uso de encabezados	1	Pasa
1.3 Uso de listas	1	Pasa
1.4 Tablas de datos	No aplica	Pasa
1.5 Agrupación estructural	1	Pasa
1.6 Separación de contenido y presentación	1	Pasa
1.7 Identificación del idioma principal	1	Pasa
1.8 Navegación con javascript accesible y control de usuario	1	Pasa
1.9 Formularios y etiquetas	1	Pasa
1.10 Formularios y estructura	1	Pasa
1.11 Título de página y de marcos	1	Pasa
1.12 Enlaces descriptivos	1	Pasa
1.13 Cambios de contexto	1	Pasa
1.14 Compatibilidad	1	Pasa

Verificaciones. Nivel de adecuación AA

Verificación	Valor	Modalidad
2.1 Identificación de los cambios de idioma	1	Pasa
2.2 Legibilidad y contraste	1	Pasa
2.3 Maquetación adaptable	1	Pasa
2.4 Múltiples vías de navegación	1	Pasa
2.5 Independencia del dispositivo	1	Pasa
2.6 Navegación consistente	1	Pasa

24. RESULTADOS: PÁGINA 20

Título	Localización y acceso Hospital Universitario del Henares
URL	https://www.comunidad.madrid/hospital/henares/nosotros/localizacion-acceso
Puntuación media	10.00
Nivel de adecuación estimado	AA

Verificaciones. Nivel de adecuación A

Verificación	Valor	Modalidad
1.1 Existencia de alternativas textuales	1	Pasa
1.2 Uso de encabezados	1	Pasa
1.3 Uso de listas	1	Pasa
1.4 Tablas de datos	No aplica	Pasa
1.5 Agrupación estructural	1	Pasa
1.6 Separación de contenido y presentación	1	Pasa
1.7 Identificación del idioma principal	1	Pasa
1.8 Navegación con javascript accesible y control de usuario	1	Pasa
1.9 Formularios y etiquetas	1	Pasa
1.10 Formularios y estructura	1	Pasa
1.11 Título de página y de marcos	1	Pasa
1.12 Enlaces descriptivos	1	Pasa
1.13 Cambios de contexto	1	Pasa
1.14 Compatibilidad	1	Pasa

Verificaciones. Nivel de adecuación AA

Verificación	Valor	Modalidad
2.1 Identificación de los cambios de idioma	1	Pasa
2.2 Legibilidad y contraste	1	Pasa
2.3 Maquetación adaptable	1	Pasa
2.4 Múltiples vías de navegación	1	Pasa
2.5 Independencia del dispositivo	1	Pasa
2.6 Navegación consistente	1	Pasa

25. RESULTADOS: PÁGINA 21

Título	Mapa del sitio Hospital Universitario del Henares
URL	https://www.comunidad.madrid/hospital/henares/sitemap
Puntuación media	10.00
Nivel de adecuación estimado	AA

Verificaciones. Nivel de adecuación A

Verificación	Valor	Modalidad
1.1 Existencia de alternativas textuales	1	Pasa
1.2 Uso de encabezados	1	Pasa
1.3 Uso de listas	1	Pasa
1.4 Tablas de datos	No aplica	Pasa
1.5 Agrupación estructural	1	Pasa
1.6 Separación de contenido y presentación	1	Pasa
1.7 Identificación del idioma principal	1	Pasa
1.8 Navegación con javascript accesible y control de usuario	1	Pasa
1.9 Formularios y etiquetas	1	Pasa
1.10 Formularios y estructura	1	Pasa
1.11 Título de página y de marcos	1	Pasa
1.12 Enlaces descriptivos	1	Pasa
1.13 Cambios de contexto	1	Pasa
1.14 Compatibilidad	1	Pasa

Verificaciones. Nivel de adecuación AA

Verificación	Valor	Modalidad
2.1 Identificación de los cambios de idioma	1	Pasa
2.2 Legibilidad y contraste	1	Pasa
2.3 Maquetación adaptable	1	Pasa
2.4 Múltiples vías de navegación	1	Pasa
2.5 Independencia del dispositivo	1	Pasa
2.6 Navegación consistente	1	Pasa

26. RESULTADOS: PÁGINA 22

Título	Portal de Transparencia de la Comunidad de Madrid
URL	https://www.comunidad.madrid/transparencia/
Puntuación media	9.00
Nivel de adecuación estimado	AA

Verificaciones. Nivel de adecuación A

Verificación	Valor	Modalidad
1.1 Existencia de alternativas textuales	1	Pasa
1.2 Uso de encabezados	1	Pasa
1.3 Uso de listas	1	Pasa
1.4 Tablas de datos	1	Pasa
1.5 Agrupación estructural	1	Pasa
1.6 Separación de contenido y presentación	0	Falla
1.7 Identificación del idioma principal	1	Pasa
1.8 Navegación con javascript accesible y control de usuario	1	Pasa
1.9 Formularios y etiquetas	0	Falla
1.10 Formularios y estructura	1	Pasa
1.11 Título de página y de marcos	1	Pasa
1.12 Enlaces descriptivos	1	Pasa
1.13 Cambios de contexto	1	Pasa
1.14 Compatibilidad	1	Pasa

Verificaciones. Nivel de adecuación AA

Verificación	Valor	Modalidad
2.1 Identificación de los cambios de idioma	1	Pasa
2.2 Legibilidad y contraste	1	Pasa
2.3 Maquetación adaptable	1	Pasa
2.4 Múltiples vías de navegación	1	Pasa
2.5 Independencia del dispositivo	1	Pasa
2.6 Navegación consistente	1	Pasa

26.1. INCIDENCIAS.NIVEL DE ADECUACIÓN A

1.6 Separación de contenido y presentación

Problema **Generación de contenido desde las hojas de estilo.**

No deben emplearse las hojas de estilo para incluir contenido o información ya que de esta forma no estará disponible para los lectores de pantalla u otras aplicaciones de usuario no gráficas. Toda la información debe estar disponible en el contenido de la página, en el código HTML.

Por tanto, no debe incluirse contenido textual desde CSS mediante los pseudoelementos :before o :after y la propiedad content.

Línea	Columna	Código
1	359222	<code>https://www.comunidad.madrid/transparencia/sites/default/files/css/css_UNQixJ9WFcDeoiUoFphkIe8xekcJuQmOk-yUK-pTClc.css content: "Descargar XLS"</code>

1.9 Formularios y etiquetas

Problema **No se realiza la asociación explícita adecuadamente entre controles y etiquetas.**

La asociación explícita elimina la dependencia en la colocación de la etiqueta y su control, ya que los agentes de usuario los asociarán automáticamente.

Para realizar dicha asociación se debe utilizar el elemento LABEL con el atributo for, de forma que el valor del atributo id de cada control coincida con el valor del atributo for de su respectiva etiqueta, pudiendo emplearse una única vez el mismo valor del atributo id.

Todas las etiquetas (elementos LABEL) deben estar asociadas explícitamente con un único campo de formulario.

Línea	Columna	Código
626	31	<code><LABEL for="edit-fecha-max"></code>

1.9 Formularios y etiquetas

Problema **Etiquetas de campos de formulario (LABEL) ocultas visualmente.**

Las etiquetas LABEL de los campos de formulario no pueden estar ocultas visualmente si no existe otro mecanismo para indicar la función del campo como, por ejemplo, el título del mismo (title). Todos los usuarios deben poder acceder a esta información, incluyendo los usuarios de navegadores gráficos.

Línea	Columna	Código
1	116215	Fecha

27. RESULTADOS: PÁGINA 23

Título	IDentifica Comunidad de Madrid
URL	https://www.comunidad.madrid/identifica
Puntuación media	7.90
Nivel de adecuación estimado	No Válido

Verificaciones. Nivel de adecuación A

Verificación	Valor	Modalidad
1.1 Existencia de alternativas textuales	0	Falla
1.2 Uso de encabezados	1	Pasa
1.3 Uso de listas	1	Pasa
1.4 Tablas de datos	No aplica	Pasa
1.5 Agrupación estructural	1	Pasa
1.6 Separación de contenido y presentación	1	Pasa
1.7 Identificación del idioma principal	1	Pasa
1.8 Navegación con javascript accesible y control de usuario	1	Pasa
1.9 Formularios y etiquetas	1	Pasa
1.10 Formularios y estructura	1	Pasa
1.11 Título de página y de marcos	0	Falla
1.12 Enlaces descriptivos	1	Pasa
1.13 Cambios de contexto	1	Pasa
1.14 Compatibilidad	0	Falla

Verificaciones. Nivel de adecuación AA

Verificación	Valor	Modalidad
2.1 Identificación de los cambios de idioma	1	Pasa
2.2 Legibilidad y contraste	0	Falla
2.3 Maquetación adaptable	1	Pasa
2.4 Múltiples vías de navegación	1	Pasa
2.5 Independencia del dispositivo	1	Pasa
2.6 Navegación consistente	1	Pasa

27.1. INCIDENCIAS.NIVEL DE ADECUACIÓN A

1.1 Existencia de alternativas textuales

Problema Textos alternativos demasiado extensos.

El contenido alternativo textual de las imágenes no debe ser superior a 150 caracteres. En en dicho caso se requiere son de descripciones detalladas con los atributos longdesc o aria-describedby .

Línea	Columna	Código
594	560	

1.11 Título de página y de marcos

Problema Ausencia de un título adecuado para el marco iframe.

Se debe evitar, en la medida de lo posible, el uso de marcos en las páginas. De no ser posible evitarlo, se debe proporcionar un título a cada marco que describa su propósito o su contenido de forma que los usuarios de lectores de pantalla puedan decidir previamente si desean acceder o no a su contenido.

Esta descripción debe ser precisa e indicarse en su atributo title.

Línea	Columna	Código
1023	1716	<IFRAME allowtransparency="true" class="stLframe" frameborder="0" id="stLframe" name="stLframe" scrolling="no" src="https://ws.sharethis.com/secure5x/index.html" />

1.14 Compatibilidad

Problema Presencia de errores en el código CSS que pueden dificultar su correcto procesamiento.

El código de las hojas de estilo debe estar libre de errores que puedan suponer una inconsistencia en su interpretación por parte de diferentes navegadores o aplicaciones de usuario. Es decir, el código debe poder ser procesado sin inconsistencias. Esto no implica que el código deba ser gramaticalmente válido o que no se empleen propiedades avanzadas o experimentales como las de CSS3 o las equivalentes de los diferentes motores de los navegadores, sino que al menos el código ha de ser sintácticamente correcto.

Línea	Columna	Código
2	536100	https://www.comunidad.madrid/sites/default/files/css/css_pY3vLAN7iv6F WA8-LjFc4IGu0sVWd5gBmVr6ziM-z4Q.css Encontrado error de parseo en: }
2	536100	https://www.comunidad.madrid/sites/default/files/css/css_pY3vLAN7iv6F WA8-LjFc4IGu0sVWd5gBmVr6ziM-z4Q.css Encontrado error de parseo en: }
2	536100	https://www.comunidad.madrid/sites/default/files/css/css_pY3vLAN7iv6F WA8-LjFc4IGu0sVWd5gBmVr6ziM-z4Q.css Encontrado error de parseo en: }
2	536100	https://www.comunidad.madrid/sites/default/files/css/css_pY3vLAN7iv6F WA8-LjFc4IGu0sVWd5gBmVr6ziM-z4Q.css Encontrado error de parseo en: }

Línea	Columna	Código
1	1424	https://ws.sharethis.com/button/css/buttons-secure.css Encontrado error de parseo en: ;
1	1656	https://ws.sharethis.com/button/css/buttons-secure.css Encontrado error de parseo en: ;
1	3591	https://ws.sharethis.com/button/css/buttons-secure.css Encontrado error de parseo en: ;
1	3814	https://ws.sharethis.com/button/css/buttons-secure.css Encontrado error de parseo en: ;
1	19120	https://ws.sharethis.com/button/css/buttons-secure.css Encontrado error de parseo en: ;
1	21143	https://ws.sharethis.com/button/css/buttons-secure.css Encontrado error de parseo en: ;
1	21346	https://ws.sharethis.com/button/css/buttons-secure.css Encontrado error de parseo en: ;
1	22295	https://ws.sharethis.com/button/css/buttons-secure.css Encontrado error de parseo en: ;

27.2. INCIDENCIAS.NIVEL DE ADECUACIÓN AA

2.2 Legibilidad y contraste

Problema **Contraste insuficiente entre el color de primer plano y el color de fondo.**

Las combinaciones de color de primer plano (propiedad color) y de color de fondo (propiedad background-color o background) en una misma regla de las hojas de estilo deben tener un contraste suficiente.

El ratio de contraste entre el color de primer plano y el color de fondo ha de ser de al menos 4,5:1 para texto normal (inferior a 14pt y negrita o 18pt) y de 3:1 para texto grande (superior a 14pt y negrita o 18pt).

Para comprobar el correcto contraste entre los colores de primer plano y los colores de fondo se puede emplear la herramienta Contrast Analyser basada en el algoritmo del W3C para comprobar los ratios de contraste. Esta herramienta está disponible en: <http://www.paciellogroup.com/resources/contrast-analyser.html>.

Esta comprobación sólo analiza los selectores de CSS que tienen definido de forma explícita un color de primer plano y un color de fondo.

Línea	Columna	Código
2	656852	<code>https://www.comunidad.madrid/sites/default/files/css/css_pY3vLAN7iv6FWA8-LjFc4IGu0sVWd5gBmVr6ziM-z4Q.css(ratio:1.0) .hamburger .hamburger__top-bun, .hamburger .hamburger__bottom-bun</code>
2	656852	<code>https://www.comunidad.madrid/sites/default/files/css/css_pY3vLAN7iv6FWA8-LjFc4IGu0sVWd5gBmVr6ziM-z4Q.css(ratio:1.0) .hamburger .hamburger__top-bun, .hamburger .hamburger__bottom-bun</code>
2	656852	<code>https://www.comunidad.madrid/sites/default/files/css/css_pY3vLAN7iv6FWA8-LjFc4IGu0sVWd5gBmVr6ziM-z4Q.css(ratio:1.0) .hamburger .hamburger__top-bun, .hamburger .hamburger__bottom-bun</code>
2	656852	<code>https://www.comunidad.madrid/sites/default/files/css/css_pY3vLAN7iv6FWA8-LjFc4IGu0sVWd5gBmVr6ziM-z4Q.css(ratio:1.0) .hamburger .hamburger__top-bun, .hamburger .hamburger__bottom-bun</code>

28. RESULTADOS: PÁGINA 24

Título	Educación Comunidad de Madrid
URL	https://www.comunidad.madrid/servicios/educacion
Puntuación media	8.40
Nivel de adecuación estimado	AA

Verificaciones. Nivel de adecuación A

Verificación	Valor	Modalidad
1.1 Existencia de alternativas textuales	1	Pasa
1.2 Uso de encabezados	0	Falla
1.3 Uso de listas	1	Pasa
1.4 Tablas de datos	No aplica	Pasa
1.5 Agrupación estructural	1	Pasa
1.6 Separación de contenido y presentación	1	Pasa
1.7 Identificación del idioma principal	1	Pasa
1.8 Navegación con javascript accesible y control de usuario	1	Pasa
1.9 Formularios y etiquetas	1	Pasa
1.10 Formularios y estructura	1	Pasa
1.11 Título de página y de marcos	1	Pasa
1.12 Enlaces descriptivos	1	Pasa
1.13 Cambios de contexto	1	Pasa
1.14 Compatibilidad	0	Falla

Verificaciones. Nivel de adecuación AA

Verificación	Valor	Modalidad
2.1 Identificación de los cambios de idioma	1	Pasa
2.2 Legibilidad y contraste	0	Falla
2.3 Maquetación adaptable	1	Pasa
2.4 Múltiples vías de navegación	1	Pasa
2.5 Independencia del dispositivo	1	Pasa
2.6 Navegación consistente	1	Pasa

28.1. INCIDENCIAS.NIVEL DE ADECUACIÓN A

1.2 Uso de encabezados

Problema Encabezados consecutivos del mismo nivel (o superior) sin contenido entre ellos.

Los elementos de encabezado (H1...H6) sirven para identificar los títulos de las diferentes secciones en las que se estructura un documento. El nivel empleado en cada encabezado es lo que definirá la estructura jerárquica de las secciones del documento. Por tanto, esta estructura de encabezados y los niveles empleados ha de ser correcta reflejando la estructura lógica del contenido de la página, identificando como encabezados todos los títulos de sección, sin emplear elementos de encabezado únicamente para crear efectos de presentación y sin saltarse niveles intermedios al descender en la jerarquía de encabezados.

Cada encabezado ha de disponer de la correspondiente sección de contenido a la que titulan. Un encabezado que no tenga su correspondiente sección de contenido no tiene razón de ser y podrá generar confusión a los usuarios. Por tanto, debe existir algún contenido textual entre un encabezado y el siguiente encabezado del mismo nivel o de un nivel superior. Por ejemplo, debe existir contenido entre secuencias de encabezados del tipo (H2, H2) o (H2, H1).

Una estructura correcta de encabezados es de gran importancia ya que las aplicaciones de usuario y los productos de apoyo, como los lectores de pantalla, pueden proporcionar mecanismos especiales de navegación que permitan a los usuarios acceder de forma rápida a las distintas secciones que componen una página web (p. ej. mediante una índice o mapa del documento con accesos directos a las diferentes secciones del mismo).

Línea	Columna	Código
406	148	<H2>

1.14 Compatibilidad

Problema Presencia de errores en el código CSS que pueden dificultar su correcto procesamiento.

El código de las hojas de estilo debe estar libre de errores que puedan suponer una inconsistencia en su interpretación por parte de diferentes navegadores o aplicaciones de usuario. Es decir, el código debe poder ser procesado sin inconsistencias. Esto no implica que el código deba ser gramaticalmente válido o que no se empleen propiedades avanzadas o experimentales como las de CSS3 o las equivalentes de los diferentes motores de los navegadores, sino que al menos el código ha de ser sintácticamente correcto.

Línea	Columna	Código
2	536100	<code>https://www.comunidad.madrid/sites/default/files/css/css_pY3vLAN7iv6F WA8-LjFc4IGu0sVWd5gBmVr6ziM-z4Q.css Encontrado error de parseo en: }</code>

28.2. INCIDENCIAS.NIVEL DE ADECUACIÓN AA

2.2 Legibilidad y contraste

Problema **Contraste insuficiente entre el color de primer plano y el color de fondo.**

Las combinaciones de color de primer plano (propiedad color) y de color de fondo (propiedad background-color o background) en una misma regla de las hojas de estilo deben tener un contraste suficiente.

El ratio de contraste entre el color de primer plano y el color de fondo ha de ser de al menos 4,5:1 para texto normal (inferior a 14pt y negrita o 18pt) y de 3:1 para texto grande (superior a 14pt y negrita o 18pt).

Para comprobar el correcto contraste entre los colores de primer plano y los colores de fondo se puede emplear la herramienta Contrast Analyser basada en el algoritmo del W3C para comprobar los ratios de contraste. Esta herramienta está disponible en: <http://www.paciellogroup.com/resources/contrast-analyser.html>.

Esta comprobación sólo analiza los selectores de CSS que tienen definido de forma explícita un color de primer plano y un color de fondo.

Línea	Columna	Código
2	656852	<code>https://www.comunidad.madrid/sites/default/files/css/css_pY3vLAN7iv6FWA8-LjFc4IGu0sVWd5gBmVr6ziM-z4Q.css(ratio:1.0) .hamburger .hamburger__top-bun, .hamburger .hamburger__bottom-bun</code>

29. RESULTADOS: PÁGINA 25

Título	Espacios profesionales Comunidad de Madrid
URL	https://www.comunidad.madrid/gobierno/espacios-profesionales
Puntuación media	8.90
Nivel de adecuación estimado	AA

Verificaciones. Nivel de adecuación A

Verificación	Valor	Modalidad
1.1 Existencia de alternativas textuales	1	Pasa
1.2 Uso de encabezados	1	Pasa
1.3 Uso de listas	1	Pasa
1.4 Tablas de datos	No aplica	Pasa
1.5 Agrupación estructural	1	Pasa
1.6 Separación de contenido y presentación	1	Pasa
1.7 Identificación del idioma principal	1	Pasa
1.8 Navegación con javascript accesible y control de usuario	1	Pasa
1.9 Formularios y etiquetas	1	Pasa
1.10 Formularios y estructura	1	Pasa
1.11 Título de página y de marcos	1	Pasa
1.12 Enlaces descriptivos	1	Pasa
1.13 Cambios de contexto	1	Pasa
1.14 Compatibilidad	0	Falla

Verificaciones. Nivel de adecuación AA

Verificación	Valor	Modalidad
2.1 Identificación de los cambios de idioma	1	Pasa
2.2 Legibilidad y contraste	0	Falla
2.3 Maquetación adaptable	1	Pasa
2.4 Múltiples vías de navegación	1	Pasa
2.5 Independencia del dispositivo	1	Pasa
2.6 Navegación consistente	1	Pasa

29.1. INCIDENCIAS.NIVEL DE ADECUACIÓN A

1.14 Compatibilidad

Problema Presencia de errores en el código CSS que pueden dificultar su correcto procesamiento.

El código de las hojas de estilo debe estar libre de errores que puedan suponer una inconsistencia en su interpretación por parte de diferentes navegadores o aplicaciones de usuario. Es decir, el código debe poder ser procesado sin inconsistencias. Esto no implica que el código deba ser gramaticalmente válido o que no se empleen propiedades avanzadas o experimentales como las de CSS3 o las equivalentes de los diferentes motores de los navegadores, sino que al menos el código ha de ser sintácticamente correcto.

Línea	Columna	Código
2	536100	<pre> https://www.comunidad.madrid/sites/default/files/css/css_pY3vLAN7iv6F WA8-LjFc4IGu0sVWd5gBmVr6ziM-z4Q.css Encontrado error de parseo en: } </pre>

29.2. INCIDENCIAS.NIVEL DE ADECUACIÓN AA

2.2 Legibilidad y contraste

Problema **Contraste insuficiente entre el color de primer plano y el color de fondo.**

Las combinaciones de color de primer plano (propiedad color) y de color de fondo (propiedad background-color o background) en una misma regla de las hojas de estilo deben tener un contraste suficiente.

El ratio de contraste entre el color de primer plano y el color de fondo ha de ser de al menos 4,5:1 para texto normal (inferior a 14pt y negrita o 18pt) y de 3:1 para texto grande (superior a 14pt y negrita o 18pt).

Para comprobar el correcto contraste entre los colores de primer plano y los colores de fondo se puede emplear la herramienta Contrast Analyser basada en el algoritmo del W3C para comprobar los ratios de contraste. Esta herramienta está disponible en: <http://www.paciellogroup.com/resources/contrast-analyser.html>.

Esta comprobación sólo analiza los selectores de CSS que tienen definido de forma explícita un color de primer plano y un color de fondo.

Línea	Columna	Código
2	656852	<code>https://www.comunidad.madrid/sites/default/files/css/css_pY3vLAN7iv6FWA8-LjFc4IGu0sVWd5gBmVr6ziM-z4Q.css(ratio:1.0) .hamburger .hamburger__top-bun, .hamburger .hamburger__bottom-bun</code>

30. RESULTADOS: PÁGINA 26

Título	Equipo de Gobierno Comunidad de Madrid
URL	https://www.comunidad.madrid/gobierno/institucion/equipo-gobierno
Puntuación media	8.40
Nivel de adecuación estimado	AA

Verificaciones. Nivel de adecuación A

Verificación	Valor	Modalidad
1.1 Existencia de alternativas textuales	1	Pasa
1.2 Uso de encabezados	1	Pasa
1.3 Uso de listas	1	Pasa
1.4 Tablas de datos	No aplica	Pasa
1.5 Agrupación estructural	1	Pasa
1.6 Separación de contenido y presentación	1	Pasa
1.7 Identificación del idioma principal	1	Pasa
1.8 Navegación con javascript accesible y control de usuario	1	Pasa
1.9 Formularios y etiquetas	1	Pasa
1.10 Formularios y estructura	1	Pasa
1.11 Título de página y de marcos	0	Falla
1.12 Enlaces descriptivos	1	Pasa
1.13 Cambios de contexto	1	Pasa
1.14 Compatibilidad	0	Falla

Verificaciones. Nivel de adecuación AA

Verificación	Valor	Modalidad
2.1 Identificación de los cambios de idioma	1	Pasa
2.2 Legibilidad y contraste	0	Falla
2.3 Maquetación adaptable	1	Pasa
2.4 Múltiples vías de navegación	1	Pasa
2.5 Independencia del dispositivo	1	Pasa
2.6 Navegación consistente	1	Pasa

30.1. INCIDENCIAS.NIVEL DE ADECUACIÓN A

1.11 Título de página y de marcos

Problema Ausencia de un título adecuado para el marco iframe.

Se debe evitar, en la medida de lo posible, el uso de marcos en las páginas. De no ser posible evitarlo, se debe proporcionar un título a cada marco que describa su propósito o su contenido de forma que los usuarios de lectores de pantalla puedan decidir previamente si desean acceder o no a su contenido.

Esta descripción debe ser precisa e indicarse en su atributo title.

Línea	Columna	Código
1180	1716	<IFRAME allowtransparency="true" class="stLframe" frameborder="0" id="stLframe" name="stLframe" scrolling="no" src="https://ws.sharethis.com/secure5x/index.html" />

1.14 Compatibilidad

Problema Presencia de errores en el código CSS que pueden dificultar su correcto procesamiento.

El código de las hojas de estilo debe estar libre de errores que puedan suponer una inconsistencia en su interpretación por parte de diferentes navegadores o aplicaciones de usuario. Es decir, el código debe poder ser procesado sin inconsistencias. Esto no implica que el código deba ser gramaticalmente válido o que no se empleen propiedades avanzadas o experimentales como las de CSS3 o las equivalentes de los diferentes motores de los navegadores, sino que al menos el código ha de ser sintácticamente correcto.

Línea	Columna	Código
2	536100	https://www.comunidad.madrid/sites/default/files/css/css_pY3vLAN7iv6F WA8-LjFc4IGu0sVWd5gBmVr6ziM-z4Q.css Encontrado error de parseo en: }
2	536100	https://www.comunidad.madrid/sites/default/files/css/css_pY3vLAN7iv6F WA8-LjFc4IGu0sVWd5gBmVr6ziM-z4Q.css Encontrado error de parseo en: }
2	536100	https://www.comunidad.madrid/sites/default/files/css/css_pY3vLAN7iv6F WA8-LjFc4IGu0sVWd5gBmVr6ziM-z4Q.css Encontrado error de parseo en: }
2	536100	https://www.comunidad.madrid/sites/default/files/css/css_pY3vLAN7iv6F WA8-LjFc4IGu0sVWd5gBmVr6ziM-z4Q.css Encontrado error de parseo en: }
1	1424	https://ws.sharethis.com/button/css/buttons-secure.css Encontrado error de parseo en: ;
1	1656	https://ws.sharethis.com/button/css/buttons-secure.css Encontrado error de parseo en: ;
1	3591	https://ws.sharethis.com/button/css/buttons-secure.css Encontrado error de parseo en: ;
1	3814	https://ws.sharethis.com/button/css/buttons-secure.css Encontrado error de parseo en: ;
1	19120	https://ws.sharethis.com/button/css/buttons-secure.css Encontrado error de parseo en: ;
1	21143	https://ws.sharethis.com/button/css/buttons-secure.css Encontrado error de parseo en: ;
1	21346	https://ws.sharethis.com/button/css/buttons-secure.css Encontrado error de parseo en: ;
1	22295	https://ws.sharethis.com/button/css/buttons-secure.css Encontrado error de parseo en: ;

30.2. INCIDENCIAS.NIVEL DE ADECUACIÓN AA

2.2 Legibilidad y contraste

Problema **Contraste insuficiente entre el color de primer plano y el color de fondo.**

Las combinaciones de color de primer plano (propiedad color) y de color de fondo (propiedad background-color o background) en una misma regla de las hojas de estilo deben tener un contraste suficiente.

El ratio de contraste entre el color de primer plano y el color de fondo ha de ser de al menos 4,5:1 para texto normal (inferior a 14pt y negrita o 18pt) y de 3:1 para texto grande (superior a 14pt y negrita o 18pt).

Para comprobar el correcto contraste entre los colores de primer plano y los colores de fondo se puede emplear la herramienta Contrast Analyser basada en el algoritmo del W3C para comprobar los ratios de contraste. Esta herramienta está disponible en: <http://www.paciellogroup.com/resources/contrast-analyser.html>.

Esta comprobación sólo analiza los selectores de CSS que tienen definido de forma explícita un color de primer plano y un color de fondo.

Línea	Columna	Código
2	656852	<code>https://www.comunidad.madrid/sites/default/files/css/css_pY3vLAN7iv6FWA8-LjFc4IGu0sVWd5gBmVr6ziM-z4Q.css(ratio:1.0) .hamburger .hamburger__top-bun, .hamburger .hamburger__bottom-bun</code>
2	656852	<code>https://www.comunidad.madrid/sites/default/files/css/css_pY3vLAN7iv6FWA8-LjFc4IGu0sVWd5gBmVr6ziM-z4Q.css(ratio:1.0) .hamburger .hamburger__top-bun, .hamburger .hamburger__bottom-bun</code>
2	656852	<code>https://www.comunidad.madrid/sites/default/files/css/css_pY3vLAN7iv6FWA8-LjFc4IGu0sVWd5gBmVr6ziM-z4Q.css(ratio:1.0) .hamburger .hamburger__top-bun, .hamburger .hamburger__bottom-bun</code>
2	656852	<code>https://www.comunidad.madrid/sites/default/files/css/css_pY3vLAN7iv6FWA8-LjFc4IGu0sVWd5gBmVr6ziM-z4Q.css(ratio:1.0) .hamburger .hamburger__top-bun, .hamburger .hamburger__bottom-bun</code>

31. RESULTADOS: PÁGINA 27

Título	Consumo Comunidad de Madrid
URL	https://www.comunidad.madrid/servicios/consumo
Puntuación media	8.40
Nivel de adecuación estimado	AA

Verificaciones. Nivel de adecuación A

Verificación	Valor	Modalidad
1.1 Existencia de alternativas textuales	1	Pasa
1.2 Uso de encabezados	0	Falla
1.3 Uso de listas	1	Pasa
1.4 Tablas de datos	No aplica	Pasa
1.5 Agrupación estructural	1	Pasa
1.6 Separación de contenido y presentación	1	Pasa
1.7 Identificación del idioma principal	1	Pasa
1.8 Navegación con javascript accesible y control de usuario	1	Pasa
1.9 Formularios y etiquetas	1	Pasa
1.10 Formularios y estructura	1	Pasa
1.11 Título de página y de marcos	1	Pasa
1.12 Enlaces descriptivos	1	Pasa
1.13 Cambios de contexto	1	Pasa
1.14 Compatibilidad	0	Falla

Verificaciones. Nivel de adecuación AA

Verificación	Valor	Modalidad
2.1 Identificación de los cambios de idioma	1	Pasa
2.2 Legibilidad y contraste	0	Falla
2.3 Maquetación adaptable	1	Pasa
2.4 Múltiples vías de navegación	1	Pasa
2.5 Independencia del dispositivo	1	Pasa
2.6 Navegación consistente	1	Pasa

31.1. INCIDENCIAS.NIVEL DE ADECUACIÓN A

1.2 Uso de encabezados

Problema Encabezados consecutivos del mismo nivel (o superior) sin contenido entre ellos.

Los elementos de encabezado (H1...H6) sirven para identificar los títulos de las diferentes secciones en las que se estructura un documento. El nivel empleado en cada encabezado es lo que definirá la estructura jerárquica de las secciones del documento. Por tanto, esta estructura de encabezados y los niveles empleados ha de ser correcta reflejando la estructura lógica del contenido de la página, identificando como encabezados todos los títulos de sección, sin emplear elementos de encabezado únicamente para crear efectos de presentación y sin saltarse niveles intermedios al descender en la jerarquía de encabezados.

Cada encabezado ha de disponer de la correspondiente sección de contenido a la que titulan. Un encabezado que no tenga su correspondiente sección de contenido no tiene razón de ser y podrá generar confusión a los usuarios. Por tanto, debe existir algún contenido textual entre un encabezado y el siguiente encabezado del mismo nivel o de un nivel superior. Por ejemplo, debe existir contenido entre secuencias de encabezados del tipo (H2, H2) o (H2, H1).

Una estructura correcta de encabezados es de gran importancia ya que las aplicaciones de usuario y los productos de apoyo, como los lectores de pantalla, pueden proporcionar mecanismos especiales de navegación que permitan a los usuarios acceder de forma rápida a las distintas secciones que componen una página web (p. ej. mediante una índice o mapa del documento con accesos directos a las diferentes secciones del mismo).

Línea	Columna	Código
266	222	<H3>

1.14 Compatibilidad

Problema Presencia de errores en el código CSS que pueden dificultar su correcto procesamiento.

El código de las hojas de estilo debe estar libre de errores que puedan suponer una inconsistencia en su interpretación por parte de diferentes navegadores o aplicaciones de usuario. Es decir, el código debe poder ser procesado sin inconsistencias. Esto no implica que el código deba ser gramaticalmente válido o que no se empleen propiedades avanzadas o experimentales como las de CSS3 o las equivalentes de los diferentes motores de los navegadores, sino que al menos el código ha de ser sintácticamente correcto.

Línea	Columna	Código
2	536100	<code>https://www.comunidad.madrid/sites/default/files/css/css_pY3vLAN7iv6F WA8-LjFc4IGu0sVWd5gBmVr6ziM-z4Q.css Encontrado error de parseo en: }</code>

31.2. INCIDENCIAS.NIVEL DE ADECUACIÓN AA

2.2 Legibilidad y contraste

Problema **Contraste insuficiente entre el color de primer plano y el color de fondo.**

Las combinaciones de color de primer plano (propiedad color) y de color de fondo (propiedad background-color o background) en una misma regla de las hojas de estilo deben tener un contraste suficiente.

El ratio de contraste entre el color de primer plano y el color de fondo ha de ser de al menos 4,5:1 para texto normal (inferior a 14pt y negrita o 18pt) y de 3:1 para texto grande (superior a 14pt y negrita o 18pt).

Para comprobar el correcto contraste entre los colores de primer plano y los colores de fondo se puede emplear la herramienta Contrast Analyser basada en el algoritmo del W3C para comprobar los ratios de contraste. Esta herramienta está disponible en: <http://www.paciellogroup.com/resources/contrast-analyser.html>.

Esta comprobación sólo analiza los selectores de CSS que tienen definido de forma explícita un color de primer plano y un color de fondo.

Línea	Columna	Código
2	656852	<code>https://www.comunidad.madrid/sites/default/files/css/css_pY3vLAN7iv6FWA8-LjFc4IGu0sVWd5gBmVr6ziM-z4Q.css(ratio:1.0) .hamburger .hamburger__top-bun, .hamburger .hamburger__bottom-bun</code>

32. RESULTADOS: PÁGINA 28

Título	Juventud Comunidad de Madrid
URL	https://www.comunidad.madrid/servicios/juventud
Puntuación media	8.40
Nivel de adecuación estimado	AA

Verificaciones. Nivel de adecuación A

Verificación	Valor	Modalidad
1.1 Existencia de alternativas textuales	1	Pasa
1.2 Uso de encabezados	0	Falla
1.3 Uso de listas	1	Pasa
1.4 Tablas de datos	No aplica	Pasa
1.5 Agrupación estructural	1	Pasa
1.6 Separación de contenido y presentación	1	Pasa
1.7 Identificación del idioma principal	1	Pasa
1.8 Navegación con javascript accesible y control de usuario	1	Pasa
1.9 Formularios y etiquetas	1	Pasa
1.10 Formularios y estructura	1	Pasa
1.11 Título de página y de marcos	1	Pasa
1.12 Enlaces descriptivos	1	Pasa
1.13 Cambios de contexto	1	Pasa
1.14 Compatibilidad	0	Falla

Verificaciones. Nivel de adecuación AA

Verificación	Valor	Modalidad
2.1 Identificación de los cambios de idioma	1	Pasa
2.2 Legibilidad y contraste	0	Falla
2.3 Maquetación adaptable	1	Pasa
2.4 Múltiples vías de navegación	1	Pasa
2.5 Independencia del dispositivo	1	Pasa
2.6 Navegación consistente	1	Pasa

32.1. INCIDENCIAS.NIVEL DE ADECUACIÓN A

1.2 Uso de encabezados

Problema Encabezados consecutivos del mismo nivel (o superior) sin contenido entre ellos.

Los elementos de encabezado (H1...H6) sirven para identificar los títulos de las diferentes secciones en las que se estructura un documento. El nivel empleado en cada encabezado es lo que definirá la estructura jerárquica de las secciones del documento. Por tanto, esta estructura de encabezados y los niveles empleados ha de ser correcta reflejando la estructura lógica del contenido de la página, identificando como encabezados todos los títulos de sección, sin emplear elementos de encabezado únicamente para crear efectos de presentación y sin saltarse niveles intermedios al descender en la jerarquía de encabezados.

Cada encabezado ha de disponer de la correspondiente sección de contenido a la que titulan. Un encabezado que no tenga su correspondiente sección de contenido no tiene razón de ser y podrá generar confusión a los usuarios. Por tanto, debe existir algún contenido textual entre un encabezado y el siguiente encabezado del mismo nivel o de un nivel superior. Por ejemplo, debe existir contenido entre secuencias de encabezados del tipo (H2, H2) o (H2, H1).

Una estructura correcta de encabezados es de gran importancia ya que las aplicaciones de usuario y los productos de apoyo, como los lectores de pantalla, pueden proporcionar mecanismos especiales de navegación que permitan a los usuarios acceder de forma rápida a las distintas secciones que componen una página web (p. ej. mediante una índice o mapa del documento con accesos directos a las diferentes secciones del mismo).

Línea	Columna	Código
252	811	<H3 class="h3">

1.14 Compatibilidad

Problema Presencia de errores en el código CSS que pueden dificultar su correcto procesamiento.

El código de las hojas de estilo debe estar libre de errores que puedan suponer una inconsistencia en su interpretación por parte de diferentes navegadores o aplicaciones de usuario. Es decir, el código debe poder ser procesado sin inconsistencias. Esto no implica que el código deba ser gramaticalmente válido o que no se empleen propiedades avanzadas o experimentales como las de CSS3 o las equivalentes de los diferentes motores de los navegadores, sino que al menos el código ha de ser sintácticamente correcto.

Línea	Columna	Código
2	536100	<pre> https://www.comunidad.madrid/sites/default/files/css/css_pY3vLAN71v6F WA8-LjFc4IGu0sVWd5gBmVr6ziM-z4Q.css Encontrado error de parseo en: } </pre>

32.2. INCIDENCIAS.NIVEL DE ADECUACIÓN AA

2.2 Legibilidad y contraste

Problema **Contraste insuficiente entre el color de primer plano y el color de fondo.**

Las combinaciones de color de primer plano (propiedad color) y de color de fondo (propiedad background-color o background) en una misma regla de las hojas de estilo deben tener un contraste suficiente.

El ratio de contraste entre el color de primer plano y el color de fondo ha de ser de al menos 4,5:1 para texto normal (inferior a 14pt y negrita o 18pt) y de 3:1 para texto grande (superior a 14pt y negrita o 18pt).

Para comprobar el correcto contraste entre los colores de primer plano y los colores de fondo se puede emplear la herramienta Contrast Analyser basada en el algoritmo del W3C para comprobar los ratios de contraste. Esta herramienta está disponible en: <http://www.paciellogroup.com/resources/contrast-analyser.html>.

Esta comprobación sólo analiza los selectores de CSS que tienen definido de forma explícita un color de primer plano y un color de fondo.

Línea	Columna	Código
2	656852	<code>https://www.comunidad.madrid/sites/default/files/css/css_pY3vLAN7iv6FWA8-LjFc4IGu0sVWd5gBmVr6ziM-z4Q.css(ratio:1.0) .hamburger .hamburger__top-bun, .hamburger .hamburger__bottom-bun</code>

33. RESULTADOS: PÁGINA 29

Título	Buscador de actividades de la Comunidad de Madrid Comunidad de Madrid
URL	https://www.comunidad.madrid/actividades
Puntuación media	8.90
Nivel de adecuación estimado	AA

Verificaciones. Nivel de adecuación A

Verificación	Valor	Modalidad
1.1 Existencia de alternativas textuales	1	Pasa
1.2 Uso de encabezados	1	Pasa
1.3 Uso de listas	1	Pasa
1.4 Tablas de datos	No aplica	Pasa
1.5 Agrupación estructural	1	Pasa
1.6 Separación de contenido y presentación	1	Pasa
1.7 Identificación del idioma principal	1	Pasa
1.8 Navegación con javascript accesible y control de usuario	1	Pasa
1.9 Formularios y etiquetas	1	Pasa
1.10 Formularios y estructura	1	Pasa
1.11 Título de página y de marcos	1	Pasa
1.12 Enlaces descriptivos	1	Pasa
1.13 Cambios de contexto	1	Pasa
1.14 Compatibilidad	0	Falla

Verificaciones. Nivel de adecuación AA

Verificación	Valor	Modalidad
2.1 Identificación de los cambios de idioma	1	Pasa
2.2 Legibilidad y contraste	0	Falla
2.3 Maquetación adaptable	1	Pasa
2.4 Múltiples vías de navegación	1	Pasa
2.5 Independencia del dispositivo	1	Pasa
2.6 Navegación consistente	1	Pasa

33.1. INCIDENCIAS.NIVEL DE ADECUACIÓN A

1.14 Compatibilidad

Problema Presencia de errores en el código CSS que pueden dificultar su correcto procesamiento.

El código de las hojas de estilo debe estar libre de errores que puedan suponer una inconsistencia en su interpretación por parte de diferentes navegadores o aplicaciones de usuario. Es decir, el código debe poder ser procesado sin inconsistencias. Esto no implica que el código deba ser gramaticalmente válido o que no se empleen propiedades avanzadas o experimentales como las de CSS3 o las equivalentes de los diferentes motores de los navegadores, sino que al menos el código ha de ser sintácticamente correcto.

Línea	Columna	Código
2	536100	<pre> https://www.comunidad.madrid/sites/default/files/css/css_pY3vLAN7iv6F WA8-LjFc4IGu0sVWd5gBmVr6ziM-z4Q.css Encontrado error de parseo en: } </pre>

33.2. INCIDENCIAS.NIVEL DE ADECUACIÓN AA

2.2 Legibilidad y contraste

Problema **Contraste insuficiente entre el color de primer plano y el color de fondo.**

Las combinaciones de color de primer plano (propiedad color) y de color de fondo (propiedad background-color o background) en una misma regla de las hojas de estilo deben tener un contraste suficiente.

El ratio de contraste entre el color de primer plano y el color de fondo ha de ser de al menos 4,5:1 para texto normal (inferior a 14pt y negrita o 18pt) y de 3:1 para texto grande (superior a 14pt y negrita o 18pt).

Para comprobar el correcto contraste entre los colores de primer plano y los colores de fondo se puede emplear la herramienta Contrast Analyser basada en el algoritmo del W3C para comprobar los ratios de contraste. Esta herramienta está disponible en: <http://www.paciellogroup.com/resources/contrast-analyser.html>.

Esta comprobación sólo analiza los selectores de CSS que tienen definido de forma explícita un color de primer plano y un color de fondo.

Línea	Columna	Código
2	656852	<code>https://www.comunidad.madrid/sites/default/files/css/css_pY3vLAN7iv6FWA8-LjFc4IGu0sVWd5gBmVr6ziM-z4Q.css(ratio:1.0) .hamburger .hamburger__top-bun, .hamburger .hamburger__bottom-bun</code>

34. RESULTADOS: PÁGINA 30

Título	Organización Portal de Transparencia
URL	https://www.comunidad.madrid/transparencia/organizacion-recursos/organizacion
Puntuación media	9.50
Nivel de adecuación estimado	AA

Verificaciones. Nivel de adecuación A

Verificación	Valor	Modalidad
1.1 Existencia de alternativas textuales	1	Pasa
1.2 Uso de encabezados	1	Pasa
1.3 Uso de listas	1	Pasa
1.4 Tablas de datos	No aplica	Pasa
1.5 Agrupación estructural	1	Pasa
1.6 Separación de contenido y presentación	0	Falla
1.7 Identificación del idioma principal	1	Pasa
1.8 Navegación con javascript accesible y control de usuario	1	Pasa
1.9 Formularios y etiquetas	1	Pasa
1.10 Formularios y estructura	1	Pasa
1.11 Título de página y de marcos	1	Pasa
1.12 Enlaces descriptivos	1	Pasa
1.13 Cambios de contexto	1	Pasa
1.14 Compatibilidad	1	Pasa

Verificaciones. Nivel de adecuación AA

Verificación	Valor	Modalidad
2.1 Identificación de los cambios de idioma	1	Pasa
2.2 Legibilidad y contraste	1	Pasa
2.3 Maquetación adaptable	1	Pasa
2.4 Múltiples vías de navegación	1	Pasa
2.5 Independencia del dispositivo	1	Pasa
2.6 Navegación consistente	1	Pasa

34.1. INCIDENCIAS.NIVEL DE ADECUACIÓN A

1.6 Separación de contenido y presentación

Problema **Generación de contenido desde las hojas de estilo.**

No deben emplearse las hojas de estilo para incluir contenido o información ya que de esta forma no estará disponible para los lectores de pantalla u otras aplicaciones de usuario no gráficas. Toda la información debe estar disponible en el contenido de la página, en el código HTML.

Por tanto, no debe incluirse contenido textual desde CSS mediante los pseudoelementos :before o :after y la propiedad content.

Línea	Columna	Código
1	359222	<pre> https://www.comunidad.madrid/transparencia/sites/default/files/css/css_UNQixJ9WFcDeoiUoFphkIe8xekcJuQmOk-yUK-pTClc.css content: "Descargar XLS" </pre>

35. RESULTADOS: PÁGINA 31

Título	Estrategia S3 Comunidad de Madrid
URL	https://www.comunidad.madrid/inversion/estrategia-s3
Puntuación media	8.40
Nivel de adecuación estimado	AA

Verificaciones. Nivel de adecuación A

Verificación	Valor	Modalidad
1.1 Existencia de alternativas textuales	1	Pasa
1.2 Uso de encabezados	0	Falla
1.3 Uso de listas	1	Pasa
1.4 Tablas de datos	No aplica	Pasa
1.5 Agrupación estructural	1	Pasa
1.6 Separación de contenido y presentación	1	Pasa
1.7 Identificación del idioma principal	1	Pasa
1.8 Navegación con javascript accesible y control de usuario	1	Pasa
1.9 Formularios y etiquetas	1	Pasa
1.10 Formularios y estructura	1	Pasa
1.11 Título de página y de marcos	1	Pasa
1.12 Enlaces descriptivos	1	Pasa
1.13 Cambios de contexto	1	Pasa
1.14 Compatibilidad	0	Falla

Verificaciones. Nivel de adecuación AA

Verificación	Valor	Modalidad
2.1 Identificación de los cambios de idioma	1	Pasa
2.2 Legibilidad y contraste	0	Falla
2.3 Maquetación adaptable	1	Pasa
2.4 Múltiples vías de navegación	1	Pasa
2.5 Independencia del dispositivo	1	Pasa
2.6 Navegación consistente	1	Pasa

35.1. INCIDENCIAS.NIVEL DE ADECUACIÓN A

1.2 Uso de encabezados

Problema Encabezados consecutivos del mismo nivel (o superior) sin contenido entre ellos.

Los elementos de encabezado (H1...H6) sirven para identificar los títulos de las diferentes secciones en las que se estructura un documento. El nivel empleado en cada encabezado es lo que definirá la estructura jerárquica de las secciones del documento. Por tanto, esta estructura de encabezados y los niveles empleados ha de ser correcta reflejando la estructura lógica del contenido de la página, identificando como encabezados todos los títulos de sección, sin emplear elementos de encabezado únicamente para crear efectos de presentación y sin saltarse niveles intermedios al descender en la jerarquía de encabezados.

Cada encabezado ha de disponer de la correspondiente sección de contenido a la que titulan. Un encabezado que no tenga su correspondiente sección de contenido no tiene razón de ser y podrá generar confusión a los usuarios. Por tanto, debe existir algún contenido textual entre un encabezado y el siguiente encabezado del mismo nivel o de un nivel superior. Por ejemplo, debe existir contenido entre secuencias de encabezados del tipo (H2, H2) o (H2, H1).

Una estructura correcta de encabezados es de gran importancia ya que las aplicaciones de usuario y los productos de apoyo, como los lectores de pantalla, pueden proporcionar mecanismos especiales de navegación que permitan a los usuarios acceder de forma rápida a las distintas secciones que componen una página web (p. ej. mediante una índice o mapa del documento con accesos directos a las diferentes secciones del mismo).

Línea	Columna	Código
353	821	<H3 class="h3">
358	799	<H3 class="h3">
364	763	<H3 class="h3">
370	786	<H3 class="h3">
370	1016	<H3>
371	5	<H3>
372	5	<H3>

1.14 Compatibilidad

Problema Presencia de errores en el código CSS que pueden dificultar su correcto procesamiento.

El código de las hojas de estilo debe estar libre de errores que puedan suponer una inconsistencia en su interpretación por parte de diferentes navegadores o aplicaciones de usuario. Es decir, el código debe poder ser procesado sin inconsistencias. Esto no implica que el código deba ser gramaticalmente válido o que no se empleen propiedades avanzadas o experimentales como las de CSS3 o las equivalentes de los diferentes motores de los navegadores, sino que al menos el código ha de ser sintácticamente correcto.

Línea	Columna	Código
2	536100	<pre> https://www.comunidad.madrid/sites/default/files/css/css_pY3vLAN7iv6F WA8-LjFc4IGu0sVWd5gBmVr6ziM-z4Q.css Encontrado error de parseo en: } </pre>

35.2. INCIDENCIAS.NIVEL DE ADECUACIÓN AA

2.2 Legibilidad y contraste

Problema **Contraste insuficiente entre el color de primer plano y el color de fondo.**

Las combinaciones de color de primer plano (propiedad color) y de color de fondo (propiedad background-color o background) en una misma regla de las hojas de estilo deben tener un contraste suficiente.

El ratio de contraste entre el color de primer plano y el color de fondo ha de ser de al menos 4,5:1 para texto normal (inferior a 14pt y negrita o 18pt) y de 3:1 para texto grande (superior a 14pt y negrita o 18pt).

Para comprobar el correcto contraste entre los colores de primer plano y los colores de fondo se puede emplear la herramienta Contrast Analyser basada en el algoritmo del W3C para comprobar los ratios de contraste. Esta herramienta está disponible en: <http://www.paciellogroup.com/resources/contrast-analyser.html>.

Esta comprobación sólo analiza los selectores de CSS que tienen definido de forma explícita un color de primer plano y un color de fondo.

Línea	Columna	Código
2	656852	<code>https://www.comunidad.madrid/sites/default/files/css/css_pY3vLAN7iv6FWA8-LjFc4IGu0sVWd5gBmVr6ziM-z4Q.css(ratio:1.0) .hamburger .hamburger__top-bun, .hamburger .hamburger__bottom-bun</code>

36. RESULTADOS: PÁGINA 32

Título	Aviso Legal Portal de Transparencia
URL	https://www.comunidad.madrid/transparencia/aviso-legal
Puntuación media	9.50
Nivel de adecuación estimado	AA

Verificaciones. Nivel de adecuación A

Verificación	Valor	Modalidad
1.1 Existencia de alternativas textuales	1	Pasa
1.2 Uso de encabezados	1	Pasa
1.3 Uso de listas	1	Pasa
1.4 Tablas de datos	No aplica	Pasa
1.5 Agrupación estructural	1	Pasa
1.6 Separación de contenido y presentación	0	Falla
1.7 Identificación del idioma principal	1	Pasa
1.8 Navegación con javascript accesible y control de usuario	1	Pasa
1.9 Formularios y etiquetas	1	Pasa
1.10 Formularios y estructura	1	Pasa
1.11 Título de página y de marcos	1	Pasa
1.12 Enlaces descriptivos	1	Pasa
1.13 Cambios de contexto	1	Pasa
1.14 Compatibilidad	1	Pasa

Verificaciones. Nivel de adecuación AA

Verificación	Valor	Modalidad
2.1 Identificación de los cambios de idioma	1	Pasa
2.2 Legibilidad y contraste	1	Pasa
2.3 Maquetación adaptable	1	Pasa
2.4 Múltiples vías de navegación	1	Pasa
2.5 Independencia del dispositivo	1	Pasa
2.6 Navegación consistente	1	Pasa

36.1. INCIDENCIAS.NIVEL DE ADECUACIÓN A

1.6 Separación de contenido y presentación

Problema **Generación de contenido desde las hojas de estilo.**

No deben emplearse las hojas de estilo para incluir contenido o información ya que de esta forma no estará disponible para los lectores de pantalla u otras aplicaciones de usuario no gráficas. Toda la información debe estar disponible en el contenido de la página, en el código HTML.

Por tanto, no debe incluirse contenido textual desde CSS mediante los pseudoelementos :before o :after y la propiedad content.

Línea	Columna	Código
1	359222	<pre> https://www.comunidad.madrid/transparencia/sites/default/files/css/css_UNQixJ9WFcDeoiUoFphkIe8xekcJuQmOk-yUK-pTClc.css content: "Descargar XLS" </pre>

37. RESULTADOS: PÁGINA 33

Título	Servicios de la Comunidad de Madrid Portal de Transparencia
URL	https://www.comunidad.madrid/transparencia/terminos-inventario/servicios-comunidad-madrid
Puntuación media	8.40
Nivel de adecuación estimado	No Válido

Verificaciones. Nivel de adecuación A

Verificación	Valor	Modalidad
1.1 Existencia de alternativas textuales	1	Pasa
1.2 Uso de encabezados	0	Falla
1.3 Uso de listas	1	Pasa
1.4 Tablas de datos	No aplica	Pasa
1.5 Agrupación estructural	1	Pasa
1.6 Separación de contenido y presentación	0	Falla
1.7 Identificación del idioma principal	1	Pasa
1.8 Navegación con javascript accesible y control de usuario	1	Pasa
1.9 Formularios y etiquetas	1	Pasa
1.10 Formularios y estructura	1	Pasa
1.11 Título de página y de marcos	1	Pasa
1.12 Enlaces descriptivos	1	Pasa
1.13 Cambios de contexto	1	Pasa
1.14 Compatibilidad	0	Falla

Verificaciones. Nivel de adecuación AA

Verificación	Valor	Modalidad
2.1 Identificación de los cambios de idioma	1	Pasa
2.2 Legibilidad y contraste	1	Pasa
2.3 Maquetación adaptable	1	Pasa
2.4 Múltiples vías de navegación	1	Pasa
2.5 Independencia del dispositivo	1	Pasa
2.6 Navegación consistente	1	Pasa

37.1. INCIDENCIAS.NIVEL DE ADECUACIÓN A

1.2 Uso de encabezados

Problema Encabezados consecutivos del mismo nivel (o superior) sin contenido entre ellos.

Los elementos de encabezado (H1...H6) sirven para identificar los títulos de las diferentes secciones en las que se estructura un documento. El nivel empleado en cada encabezado es lo que definirá la estructura jerárquica de las secciones del documento. Por tanto, esta estructura de encabezados y los niveles empleados ha de ser correcta reflejando la estructura lógica del contenido de la página, identificando como encabezados todos los títulos de sección, sin emplear elementos de encabezado únicamente para crear efectos de presentación y sin saltarse niveles intermedios al descender en la jerarquía de encabezados.

Cada encabezado ha de disponer de la correspondiente sección de contenido a la que titulan. Un encabezado que no tenga su correspondiente sección de contenido no tiene razón de ser y podrá generar confusión a los usuarios. Por tanto, debe existir algún contenido textual entre un encabezado y el siguiente encabezado del mismo nivel o de un nivel superior. Por ejemplo, debe existir contenido entre secuencias de encabezados del tipo (H2, H2) o (H2, H1).

Una estructura correcta de encabezados es de gran importancia ya que las aplicaciones de usuario y los productos de apoyo, como los lectores de pantalla, pueden proporcionar mecanismos especiales de navegación que permitan a los usuarios acceder de forma rápida a las distintas secciones que componen una página web (p. ej. mediante una índice o mapa del documento con accesos directos a las diferentes secciones del mismo).

Línea	Columna	Código
289	55	<H1 class="title" id="page-title">

1.6 Separación de contenido y presentación

Problema Generación de contenido desde las hojas de estilo.

No deben emplearse las hojas de estilo para incluir contenido o información ya que de esta forma no estará disponible para los lectores de pantalla u otras aplicaciones de usuario no gráficas. Toda la información debe estar disponible en el contenido de la página, en el código HTML.

Por tanto, no debe incluirse contenido textual desde CSS mediante los pseudo-elementos :before o :after y la propiedad content.

Línea	Columna	Código
1	359222	https://www.comunidad.madrid/transparencia/sites/default/files/css/css_UNQixJ9WFcDeoiUoFphkIe8xekcJuQmOk-yUK-pTClc.css content: "Descargar XLS"

1.14 Compatibilidad

Problema Ausencia de entrecomillado para los valores de atributos.

El marcado debe ser correcto para evitar que se produzcan errores en el código que puedan dificultar la interpretación del mismo por parte de las aplicaciones de usuarios. Para que los navegadores identifiquen sin posibilidad de error cuál es el valor de cada atributo éste se ha de entrecomillar para delimitar de forma explícita sus límites.

Línea	Columna	Código
80	11	

Línea	Columna	Código
83	24	<pre>index="0"></pre>
93	7	<pre>a> </pre>

38. RESULTADOS: PÁGINA 34

Título	Información desplazados de Ucrania Portal de Transparencia
URL	https://www.comunidad.madrid/transparencia/informacion-desplazados-ucrania
Puntuación media	9.50
Nivel de adecuación estimado	AA

Verificaciones. Nivel de adecuación A

Verificación	Valor	Modalidad
1.1 Existencia de alternativas textuales	1	Pasa
1.2 Uso de encabezados	1	Pasa
1.3 Uso de listas	1	Pasa
1.4 Tablas de datos	No aplica	Pasa
1.5 Agrupación estructural	1	Pasa
1.6 Separación de contenido y presentación	0	Falla
1.7 Identificación del idioma principal	1	Pasa
1.8 Navegación con javascript accesible y control de usuario	1	Pasa
1.9 Formularios y etiquetas	1	Pasa
1.10 Formularios y estructura	1	Pasa
1.11 Título de página y de marcos	1	Pasa
1.12 Enlaces descriptivos	1	Pasa
1.13 Cambios de contexto	1	Pasa
1.14 Compatibilidad	1	Pasa

Verificaciones. Nivel de adecuación AA

Verificación	Valor	Modalidad
2.1 Identificación de los cambios de idioma	1	Pasa
2.2 Legibilidad y contraste	1	Pasa
2.3 Maquetación adaptable	1	Pasa
2.4 Múltiples vías de navegación	1	Pasa
2.5 Independencia del dispositivo	1	Pasa
2.6 Navegación consistente	1	Pasa

38.1. INCIDENCIAS.NIVEL DE ADECUACIÓN A

1.6 Separación de contenido y presentación

Problema **Generación de contenido desde las hojas de estilo.**

No deben emplearse las hojas de estilo para incluir contenido o información ya que de esta forma no estará disponible para los lectores de pantalla u otras aplicaciones de usuario no gráficas. Toda la información debe estar disponible en el contenido de la página, en el código HTML.

Por tanto, no debe incluirse contenido textual desde CSS mediante los pseudoelementos :before o :after y la propiedad content.

Línea	Columna	Código
1	359222	<pre> https://www.comunidad.madrid/transparencia/sites/default/files/css/css_UNQixJ9WFcDeoiUoFphkIe8xekcJuQmOk-yUK-pTClc.css content: "Descargar XLS" </pre>

39. RESULTADOS: PÁGINA 35

Título	Quejas y reclamaciones Portal de Transparencia
URL	https://www.comunidad.madrid/transparencia/quejas-y-reclamaciones
Puntuación media	9.50
Nivel de adecuación estimado	AA

Verificaciones. Nivel de adecuación A

Verificación	Valor	Modalidad
1.1 Existencia de alternativas textuales	1	Pasa
1.2 Uso de encabezados	1	Pasa
1.3 Uso de listas	1	Pasa
1.4 Tablas de datos	No aplica	Pasa
1.5 Agrupación estructural	1	Pasa
1.6 Separación de contenido y presentación	0	Falla
1.7 Identificación del idioma principal	1	Pasa
1.8 Navegación con javascript accesible y control de usuario	1	Pasa
1.9 Formularios y etiquetas	1	Pasa
1.10 Formularios y estructura	1	Pasa
1.11 Título de página y de marcos	1	Pasa
1.12 Enlaces descriptivos	1	Pasa
1.13 Cambios de contexto	1	Pasa
1.14 Compatibilidad	1	Pasa

Verificaciones. Nivel de adecuación AA

Verificación	Valor	Modalidad
2.1 Identificación de los cambios de idioma	1	Pasa
2.2 Legibilidad y contraste	1	Pasa
2.3 Maquetación adaptable	1	Pasa
2.4 Múltiples vías de navegación	1	Pasa
2.5 Independencia del dispositivo	1	Pasa
2.6 Navegación consistente	1	Pasa

39.1. INCIDENCIAS.NIVEL DE ADECUACIÓN A

1.6 Separación de contenido y presentación

Problema **Generación de contenido desde las hojas de estilo.**

No deben emplearse las hojas de estilo para incluir contenido o información ya que de esta forma no estará disponible para los lectores de pantalla u otras aplicaciones de usuario no gráficas. Toda la información debe estar disponible en el contenido de la página, en el código HTML.

Por tanto, no debe incluirse contenido textual desde CSS mediante los pseudoelementos :before o :after y la propiedad content.

Línea	Columna	Código
1	359222	<pre> https://www.comunidad.madrid/transparencia/sites/default/files/css/css_UNQixJ9WFcDeoiUoFphkIe8xekcJuQmOk-yUK-pTClc.css content: "Descargar XLS" </pre>

40. RESULTADOS: PÁGINA 36

Título	Datos abiertos Comunidad de Madrid
URL	https://www.comunidad.madrid/gobierno/datos-abiertos
Puntuación media	6.80
Nivel de adecuación estimado	No Válido

Verificaciones. Nivel de adecuación A

Verificación	Valor	Modalidad
1.1 Existencia de alternativas textuales	1	Pasa
1.2 Uso de encabezados	0	Falla
1.3 Uso de listas	1	Pasa
1.4 Tablas de datos	No aplica	Pasa
1.5 Agrupación estructural	0	Falla
1.6 Separación de contenido y presentación	1	Pasa
1.7 Identificación del idioma principal	1	Pasa
1.8 Navegación con javascript accesible y control de usuario	1	Pasa
1.9 Formularios y etiquetas	0	Falla
1.10 Formularios y estructura	1	Pasa
1.11 Título de página y de marcos	1	Pasa
1.12 Enlaces descriptivos	0	Falla
1.13 Cambios de contexto	1	Pasa
1.14 Compatibilidad	0	Falla

Verificaciones. Nivel de adecuación AA

Verificación	Valor	Modalidad
2.1 Identificación de los cambios de idioma	1	Pasa
2.2 Legibilidad y contraste	0	Falla
2.3 Maquetación adaptable	1	Pasa
2.4 Múltiples vías de navegación	1	Pasa
2.5 Independencia del dispositivo	1	Pasa
2.6 Navegación consistente	1	Pasa

40.1. INCIDENCIAS.NIVEL DE ADECUACIÓN A

1.2 Uso de encabezados

Problema Encabezados consecutivos del mismo nivel (o superior) sin contenido entre ellos.

Los elementos de encabezado (H1...H6) sirven para identificar los títulos de las diferentes secciones en las que se estructura un documento. El nivel empleado en cada encabezado es lo que definirá la estructura jerárquica de las secciones del documento. Por tanto, esta estructura de encabezados y los niveles empleados ha de ser correcta reflejando la estructura lógica del contenido de la página, identificando como encabezados todos los títulos de sección, sin emplear elementos de encabezado únicamente para crear efectos de presentación y sin saltarse niveles intermedios al descender en la jerarquía de encabezados.

Cada encabezado ha de disponer de la correspondiente sección de contenido a la que titulan. Un encabezado que no tenga su correspondiente sección de contenido no tiene razón de ser y podrá generar confusión a los usuarios. Por tanto, debe existir algún contenido textual entre un encabezado y el siguiente encabezado del mismo nivel o de un nivel superior. Por ejemplo, debe existir contenido entre secuencias de encabezados del tipo (H2, H2) o (H2, H1).

Una estructura correcta de encabezados es de gran importancia ya que las aplicaciones de usuario y los productos de apoyo, como los lectores de pantalla, pueden proporcionar mecanismos especiales de navegación que permitan a los usuarios acceder de forma rápida a las distintas secciones que componen una página web (p. ej. mediante una índice o mapa del documento con accesos directos a las diferentes secciones del mismo).

Línea	Columna	Código
468	816	<H3 class="h3">

1.5 Agrupación estructural

Problema Elemento DIV que contiene un texto de más de 150 caracteres sin emplear ninguna etiqueta de marcado de texto (P, Q, BLOCKQUOTE, etc.).

Los párrafos de texto en el contenido de la página se deben marcar mediante los elementos HTML destinados a ese fin (P), en lugar de utilizar elementos sin valor semántico.

Los lectores de pantalla proporcionan mecanismos especiales de navegación que permiten a los usuarios avanzar al siguiente párrafo de la página, operación que no es posible si éstos no se identifican semánticamente con el marcado correcto.

Línea	Columna	Código
490	469	<pre><DIV class="notes">Conjunto de datos horarios medidos de forma automática en las estaciones de la Red de Calidad del Aire de la Comunidad de Madrid, durante el día en curso: NO,NO2,O3,PM10,PM2.5,SO2,CO,Benceno, Tolueno, M-Xileno, Hidrocarburos totales y Hidrocarburos no metánicos.La información mostrada puede sufrir variaciones tras la comprobación de los datos. </DIV></pre>
493	551	<pre><DIV class="notes">Datos meteorológicos horarios del mes en curso recogidos por las estaciones de medición de la Red de Calidad del Aire de la Comunidad de Madrid: valores medios horarios de velocidad del viento, dirección del viento, temperatura, humedad relativa, presión atmosférica, radiación solar y precipitación. Estos datos son únicamente informativos. Los datos meteorológicos oficiales son los proporcionados por la Agencia Estatal de Meteorología (AEMET). </DIV></pre>

Línea	Columna	Código
494	675	<pre><DIV class="notes"> Conjunto de datos horarios medidos de forma automática en las estaciones de la Red de Calidad del Aire de la Comunidad de Madrid durante el mes en curso: NO,NO2,O3,PM10,PM2.5,S02,CO,Benceno, Tolueno, M-Xileno, Hidrocarburos totales y Hidrocarburos no metánicos. </DIV></pre>

1.9 Formularios y etiquetas

Problema Etiquetas de campos de formulario (LABEL) ocultas visualmente.

Las etiquetas LABEL de los campos de formulario no pueden estar ocultas visualmente si no existe otro mecanismo para indicar la función del campo como, por ejemplo, el título del mismo (title). Todos los usuarios deben poder acceder a esta información, incluyendo los usuarios de navegadores gráficos.

Línea	Columna	Código
8	1157	Buscador de datos abiertos

1.12 Enlaces descriptivos

Problema Enlaces cuyo texto está vacío.

El texto de los enlaces debe ser significativo y resultar útil para identificar la función o el destino de los mismos. En caso de necesitar algún tipo de información adicional ésta se podrá añadir por medio del atributo title, el cuál contendrá todo el texto del enlace además de dicha información adicional.

En todo caso, el texto de los enlaces no podrá estar vacío y en el caso de que su único contenido sea una imagen entonces ésta deberá tener un texto alternativo que sea significativo como texto del enlace.

Línea	Columna	Código
310	27	<code></code>

1.14 Compatibilidad

Problema Presencia de errores en el código CSS que pueden dificultar su correcto procesamiento.

El código de las hojas de estilo debe estar libre de errores que puedan suponer una inconsistencia en su interpretación por parte de diferentes navegadores o aplicaciones de usuario. Es decir, el código debe poder ser procesado sin inconsistencias. Esto no implica que el código deba ser gramaticalmente válido o que no se empleen propiedades avanzadas o experimentales como las de CSS3 o las equivalentes de los diferentes motores de los navegadores, sino que al menos el código ha de ser sintácticamente correcto.

Línea	Columna	Código
2	536100	<pre>https://www.comunidad.madrid/sites/default/files/css/css_pY3vLAN7iv6F WA8-LjFc4IGu0sVWd5gBmVr6ziM-z4Q.css Encontrado error de parseo en: }</pre>

40.2. INCIDENCIAS.NIVEL DE ADECUACIÓN AA

2.2 Legibilidad y contraste

Problema **Contraste insuficiente entre el color de primer plano y el color de fondo.**

Las combinaciones de color de primer plano (propiedad color) y de color de fondo (propiedad background-color o background) en una misma regla de las hojas de estilo deben tener un contraste suficiente.

El ratio de contraste entre el color de primer plano y el color de fondo ha de ser de al menos 4,5:1 para texto normal (inferior a 14pt y negrita o 18pt) y de 3:1 para texto grande (superior a 14pt y negrita o 18pt).

Para comprobar el correcto contraste entre los colores de primer plano y los colores de fondo se puede emplear la herramienta Contrast Analyser basada en el algoritmo del W3C para comprobar los ratios de contraste. Esta herramienta está disponible en: <http://www.paciellogroup.com/resources/contrast-analyser.html>.

Esta comprobación sólo analiza los selectores de CSS que tienen definido de forma explícita un color de primer plano y un color de fondo.

Línea	Columna	Código
2	656852	<code>https://www.comunidad.madrid/sites/default/files/css/css_pY3vLAN7iv6FWA8-LjFc4IGu0sVWd5gBmVr6ziM-z4Q.css(ratio:1.0) .hamburger .hamburger__top-bun, .hamburger .hamburger__bottom-bun</code>

41. RESULTADOS: PÁGINA 37

Título	Instrucciones y circulares Portal de Transparencia
URL	https://www.comunidad.madrid/transparencia/normativa-planificacion/instrucciones-circulares
Puntuación media	8.40
Nivel de adecuación estimado	No Válido

Verificaciones. Nivel de adecuación A

Verificación	Valor	Modalidad
1.1 Existencia de alternativas textuales	1	Pasa
1.2 Uso de encabezados	1	Pasa
1.3 Uso de listas	1	Pasa
1.4 Tablas de datos	No aplica	Pasa
1.5 Agrupación estructural	0	Falla
1.6 Separación de contenido y presentación	0	Falla
1.7 Identificación del idioma principal	1	Pasa
1.8 Navegación con javascript accesible y control de usuario	1	Pasa
1.9 Formularios y etiquetas	1	Pasa
1.10 Formularios y estructura	1	Pasa
1.11 Título de página y de marcos	1	Pasa
1.12 Enlaces descriptivos	0	Falla
1.13 Cambios de contexto	1	Pasa
1.14 Compatibilidad	1	Pasa

Verificaciones. Nivel de adecuación AA

Verificación	Valor	Modalidad
2.1 Identificación de los cambios de idioma	1	Pasa
2.2 Legibilidad y contraste	1	Pasa
2.3 Maquetación adaptable	1	Pasa
2.4 Múltiples vías de navegación	1	Pasa
2.5 Independencia del dispositivo	1	Pasa
2.6 Navegación consistente	1	Pasa

41.1. INCIDENCIAS.NIVEL DE ADECUACIÓN A

1.5 Agrupación estructural

Problema Elemento DIV que contiene un texto de más de 150 caracteres sin emplear ninguna etiqueta de marcado de texto (P, Q, BLOCKQUOTE, etc.).

Los párrafos de texto en el contenido de la página se deben marcar mediante los elementos HTML destinados a ese fin (P), en lugar de utilizar elementos sin valor semántico.

Los lectores de pantalla proporcionan mecanismos especiales de navegación que permiten a los usuarios avanzar al siguiente párrafo de la página, operación que no es posible si éstos no se identifican semánticamente con el marcado correcto.

Línea	Columna	Código
408	87	<pre><DIV class="field-content"> RESOLUCIÓN por la que se dictan instrucciones sobre la participación en el proceso de admisión de alumnos en centros docentes sostenidos con fondos públicos que imparten segundo ciclo Ed. Infantil, Primaria, ESO, Bachillerato, y Educación Especial 24-25 </DIV></pre>
420	87	<pre><DIV class="field-content"> RESOLUCIÓN por la que se dictan instrucciones sobre la participación en el proceso de admisión de alumnos de primer ciclo de Educación Infantil en centros públicos y privados sostenidos con fondos públicos CM curso 24-25 </DIV></pre>
432	87	<pre><DIV class="field-content"> Resolución de la Secretaría General Técnica de la Consejería de Familia, Juventud y Asuntos Sociales, por la que se aprueba la Instrucción de 11 de diciembre de 2023, relativa al procedimiento contable de gestión de ingresos </DIV></pre>
444	87	<pre><DIV class="field-content"> INSTRUCCIÓN NÚM. 01/2023 DE 1 DICIEMBRE DE LA D.G. INVERSIONES Y DESARROLLO LOCAL, ACERCA DE LA FINANCIACIÓN CON CARGO AL FONDO DE RESERVA DE LAS ACTUACIONES INCLUIDAS EN LOS PROGRAMAS DE INVERSIÓN REGIONAL </DIV></pre>
456	87	<pre><DIV class="field-content"> INSTRUCCIONES DE LA DG EDUCACIÓN SECUNDARIA, FP Y RE PARA LA ORGANIZACIÓN Y EL DESARROLLO DEL PROGRAMA 4ºESO+EMPRESA EN CENTROS DOCENTES SOSTENIDOS CON FONDOS PÚBLICOS QUE IMPARTAN CUARTO CURSO DE ESO EN LA COMUNIDAD DE MADRID </DIV></pre>
468	87	<pre><DIV class="field-content"> Acta de la reunión del Grupo de Trabajo para el seguimiento de la aplicación de la Orden 3619/2005, y la Orden de 12 de marzo de 2014, ambas de la Comunidad de Madrid, celebrada en la DGPEI el 15.03.2023 </DIV></pre>

Línea	Columna	Código
480	87	<pre><DIV class="field-content"> Instrucciones de la Dirección General de Educación Secundaria, Formación Profesional y Régimen Especial sobre acceso, admisión y matrícula de alumnos de nuevo ingreso en las escuelas oficiales de idiomas de la Comunidad de Madrid para el curso23-24 </DIV></pre>
492	87	<pre><DIV class="field-content"> INSTRUCCIONES DE LA DIRECCIÓN GENERAL DE EDUCACIÓN SECUNDARIA, FORMACIÓN PROFESIONAL Y RÉGIMEN ESPECIAL PARA EL DESARROLLO DEL PROGRAMA REFUERZA EN CENTROS DOCENTES PÚBLICOS AUTORIZADOS QUE IMPARTAN LA EDUCACIÓN SECUNDARIA OBLIGATORIA DE LA C.M. </DIV></pre>
504	87	<pre><DIV class="field-content"> RESOLUCIÓN DE LA DIRECCIÓN GENERAL DE EDUCACIÓN INFANTIL, PRIMARIA Y ESPECIAL POR LA QUE SE DICTAN INSTRUCCIONES PARA LA IMPLANTACIÓN Y DESARROLLO DEL PROGRAMA DE COLEGIOS PÚBLICOS DE ATENCIÓN PRIORITARIA </DIV></pre>

1.6 Separación de contenido y presentación

Problema Generación de contenido desde las hojas de estilo.

No deben emplearse las hojas de estilo para incluir contenido o información ya que de esta forma no estará disponible para los lectores de pantalla u otras aplicaciones de usuario no gráficas. Toda la información debe estar disponible en el contenido de la página, en el código HTML.

Por tanto, no debe incluirse contenido textual desde CSS mediante los pseudoelementos `:before` o `:after` y la propiedad `content`.

Línea	Columna	Código
1	359222	<pre>https://www.comunidad.madrid/transparencia/sites/default/files/css/css_UNQixJ9WFcDeoiUoFphkIe8xekcJuQmOk-yUK-pTClc.css content:"Descargar XLS"</pre>

1.12 Enlaces descriptivos

Problema Enlaces cuyo texto está vacío.

El texto de los enlaces debe ser significativo y resultar útil para identificar la función o el destino de los mismos. En caso de necesitar algún tipo de información adicional ésta se podrá añadir por medio del atributo `title`, el cuál contendrá todo el texto del enlace además de dicha información adicional.

En todo caso, el texto de los enlaces no podrá estar vacío y en el caso de que su único contenido sea una imagen entonces ésta deberá tener un texto alternativo que sea significativo como texto del enlace.

Línea	Columna	Código
533	105	<pre></pre>

42. RESULTADOS: PÁGINA 38

Título	Portal de Transparencia
URL	https://www.comunidad.madrid/transparencia/listado-inventario
Puntuación media	8.40
Nivel de adecuación estimado	No Válido

Verificaciones. Nivel de adecuación A

Verificación	Valor	Modalidad
1.1 Existencia de alternativas textuales	1	Pasa
1.2 Uso de encabezados	1	Pasa
1.3 Uso de listas	1	Pasa
1.4 Tablas de datos	No aplica	Pasa
1.5 Agrupación estructural	0	Falla
1.6 Separación de contenido y presentación	0	Falla
1.7 Identificación del idioma principal	1	Pasa
1.8 Navegación con javascript accesible y control de usuario	1	Pasa
1.9 Formularios y etiquetas	0	Falla
1.10 Formularios y estructura	1	Pasa
1.11 Título de página y de marcos	1	Pasa
1.12 Enlaces descriptivos	1	Pasa
1.13 Cambios de contexto	1	Pasa
1.14 Compatibilidad	1	Pasa

Verificaciones. Nivel de adecuación AA

Verificación	Valor	Modalidad
2.1 Identificación de los cambios de idioma	1	Pasa
2.2 Legibilidad y contraste	1	Pasa
2.3 Maquetación adaptable	1	Pasa
2.4 Múltiples vías de navegación	1	Pasa
2.5 Independencia del dispositivo	1	Pasa
2.6 Navegación consistente	1	Pasa

42.1. INCIDENCIAS.NIVEL DE ADECUACIÓN A

1.5 Agrupación estructural

Problema Elemento DIV que contiene un texto de más de 150 caracteres sin emplear ninguna etiqueta de marcado de texto (P, Q, BLOCKQUOTE, etc.).

Los párrafos de texto en el contenido de la página se deben marcar mediante los elementos HTML destinados a ese fin (P), en lugar de utilizar elementos sin valor semántico.

Los lectores de pantalla proporcionan mecanismos especiales de navegación que permiten a los usuarios avanzar al siguiente párrafo de la página, operación que no es posible si éstos no se identifican semánticamente con el marcado correcto.

Línea	Columna	Código
352	80	<pre><DIV class="field-content"> La Ley de Transparencia y de Participación de la Comunidad de Madrid establece en su artículo 18 la obligación de publicar información sobre los gastos realizados en campañas de publicidad o comunicación institucional.La información que se ofrece a continuación recoge los planes de medios... </DIV></pre>
359	80	<pre><DIV class="field-content"> De conformidad con el Decreto 69/2017, de 18 de julio, del Consejo de Gobierno, de impulso y generalización del uso de medios electrónicos, informáticos y telemáticos en la contratación pública de la Comunidad de Madrid, el Portal de la Contratación Pública de la Comunidad de Madrid, constituye el... </DIV></pre>
365	80	<pre><DIV class="field-content"> Desde esta página se puede acceder a la última Cuenta General aprobada, que de conformidad con art. 123.1 de la Ley 9/1990, de 8 de noviembre, Reguladora de la Hacienda de la Comunidad de Madrid, comprende todas las operaciones presupuestarias, patrimoniales y de tesorería llevadas a cabo durante... </DIV></pre>

1.6 Separación de contenido y presentación

Problema Generación de contenido desde las hojas de estilo.

No deben emplearse las hojas de estilo para incluir contenido o información ya que de esta forma no estará disponible para los lectores de pantalla u otras aplicaciones de usuario no gráficas. Toda la información debe estar disponible en el contenido de la página, en el código HTML.

Por tanto, no debe incluirse contenido textual desde CSS mediante los pseudoelementos :before o :after y la propiedad content.

Línea	Columna	Código
1	359222	<pre>https://www.comunidad.madrid/transparencia/sites/default/files/css/css_UNQixJ9WFcDeoiUoFphkIe8xekcJuQmOk-yUK-pTClc.css content:"Descargar XLS"</pre>

1.9 Formularios y etiquetas

Problema Elemento SELECT que carece de una etiqueta que identifique su finalidad.

Los campos de formulario deben disponer de un texto a modo de etiqueta que identifique cuál es su función.

En la mayor parte de los casos estas etiquetas se pueden proporcionar con un elemento LABEL visible y asociado explícitamente con el campo de formulario. Para realizar dicha asociación explícita se debe indicar en el atributo for del elemento LABEL el valor del atributo id del campo de formulario con el que se quiere asociar la etiqueta. En el caso de que no exista en la página un texto visible que pueda marcarse como LABEL entonces se podrá emplear el atributo title del campo de formulario para asignarle una etiqueta que indique su función.

En caso de emplear WAI-ARIA, otras formas alternativas de proporcionar una etiqueta a un campo de formulario son mediante el uso de los atributos aria-label o aria-labelledby.

Línea	Columna	Código
316	163	<pre><SELECT class="shs-select form-select shs-select-level-1 chosen-disable" id="edit-field-catalogaci-n-de-inventario-tid-1-select-1" style="display: inline-block;"></pre>

43. RESULTADOS: PÁGINA 39

Título	Huella Normativa Portal de Transparencia
URL	https://www.comunidad.madrid/transparencia/normativa-planificacion/huella-normativa
Puntuación media	8.90
Nivel de adecuación estimado	AA

Verificaciones. Nivel de adecuación A

Verificación	Valor	Modalidad
1.1 Existencia de alternativas textuales	1	Pasa
1.2 Uso de encabezados	1	Pasa
1.3 Uso de listas	1	Pasa
1.4 Tablas de datos	No aplica	Pasa
1.5 Agrupación estructural	1	Pasa
1.6 Separación de contenido y presentación	0	Falla
1.7 Identificación del idioma principal	1	Pasa
1.8 Navegación con javascript accesible y control de usuario	1	Pasa
1.9 Formularios y etiquetas	1	Pasa
1.10 Formularios y estructura	1	Pasa
1.11 Título de página y de marcos	1	Pasa
1.12 Enlaces descriptivos	0	Falla
1.13 Cambios de contexto	1	Pasa
1.14 Compatibilidad	1	Pasa

Verificaciones. Nivel de adecuación AA

Verificación	Valor	Modalidad
2.1 Identificación de los cambios de idioma	1	Pasa
2.2 Legibilidad y contraste	1	Pasa
2.3 Maquetación adaptable	1	Pasa
2.4 Múltiples vías de navegación	1	Pasa
2.5 Independencia del dispositivo	1	Pasa
2.6 Navegación consistente	1	Pasa

43.1. INCIDENCIAS.NIVEL DE ADECUACIÓN A

1.6 Separación de contenido y presentación

Problema Generación de contenido desde las hojas de estilo.

No deben emplearse las hojas de estilo para incluir contenido o información ya que de esta forma no estará disponible para los lectores de pantalla u otras aplicaciones de usuario no gráficas. Toda la información debe estar disponible en el contenido de la página, en el código HTML.

Por tanto, no debe incluirse contenido textual desde CSS mediante los pseudoelementos `:before` o `:after` y la propiedad `content`.

Línea	Columna	Código
1	359222	<code>https://www.comunidad.madrid/transparencia/sites/default/files/css/css_UNQixJ9WFcDeoiUoFphkIe8xekcJuQmOk-yUK-pTClc.css content:"Descargar XLS"</code>

1.12 Enlaces descriptivos

Problema Enlaces cuyo texto está vacío.

El texto de los enlaces debe ser significativo y resultar útil para identificar la función o el destino de los mismos. En caso de necesitar algún tipo de información adicional ésta se podrá añadir por medio del atributo `title`, el cuál contendrá todo el texto del enlace además de dicha información adicional.

En todo caso, el texto de los enlaces no podrá estar vacío y en el caso de que su único contenido sea una imagen entonces ésta deberá tener un texto alternativo que sea significativo como texto del enlace.

Línea	Columna	Código
418	193	<code></code>
422	202	<code></code>
426	204	<code></code>
430	200	<code></code>
434	180	<code></code>
438	201	<code></code>
442	180	<code></code>
446	204	<code></code>
450	199	<code></code>
454	203	<code></code>

44. RESULTADOS: PÁGINA 40

Título	La institución y su funcionamiento Portal de Transparencia
URL	https://www.comunidad.madrid/transparencia/institucion-y-su-funcionamiento
Puntuación media	8.90
Nivel de adecuación estimado	AA

Verificaciones. Nivel de adecuación A

Verificación	Valor	Modalidad
1.1 Existencia de alternativas textuales	1	Pasa
1.2 Uso de encabezados	1	Pasa
1.3 Uso de listas	1	Pasa
1.4 Tablas de datos	No aplica	Pasa
1.5 Agrupación estructural	1	Pasa
1.6 Separación de contenido y presentación	0	Falla
1.7 Identificación del idioma principal	1	Pasa
1.8 Navegación con javascript accesible y control de usuario	1	Pasa
1.9 Formularios y etiquetas	1	Pasa
1.10 Formularios y estructura	1	Pasa
1.11 Título de página y de marcos	1	Pasa
1.12 Enlaces descriptivos	1	Pasa
1.13 Cambios de contexto	1	Pasa
1.14 Compatibilidad	0	Falla

Verificaciones. Nivel de adecuación AA

Verificación	Valor	Modalidad
2.1 Identificación de los cambios de idioma	1	Pasa
2.2 Legibilidad y contraste	1	Pasa
2.3 Maquetación adaptable	1	Pasa
2.4 Múltiples vías de navegación	1	Pasa
2.5 Independencia del dispositivo	1	Pasa
2.6 Navegación consistente	1	Pasa

44.1. INCIDENCIAS.NIVEL DE ADECUACIÓN A

1.6 Separación de contenido y presentación

Problema **Generación de contenido desde las hojas de estilo.**

No deben emplearse las hojas de estilo para incluir contenido o información ya que de esta forma no estará disponible para los lectores de pantalla u otras aplicaciones de usuario no gráficas. Toda la información debe estar disponible en el contenido de la página, en el código HTML.

Por tanto, no debe incluirse contenido textual desde CSS mediante los pseudoelementos `:before` o `:after` y la propiedad `content`.

Línea	Columna	Código
1	359222	<code>https://www.comunidad.madrid/transparencia/sites/default/files/css/css_UNQixJ9WFcDeoiUoFphkIe8xekcJuQmOk-yUK-pTClc.css content:"Descargar XLS"</code>

1.14 Compatibilidad

Problema **Ausencia de entrecorillado para los valores de atributos.**

El marcado debe ser correcto para evitar que se produzcan errores en el código que puedan dificultar la interpretación del mismo por parte de las aplicaciones de usuarios. Para que los navegadores identifiquen sin posibilidad de error cuál es el valor de cada atributo éste se ha de entrecorillar para delimitar de forma explícita sus límites.

Línea	Columna	Código
85	11	<code></code>
88	24	<code>index="0"></code>
98	7	<code>a> </code>

45. RESULTADOS: PÁGINA 41

Título	Consulta pública Portal de Transparencia
URL	https://www.comunidad.madrid/transparencia/normativa-planificacion/consulta-publica
Puntuación media	8.40
Nivel de adecuación estimado	No Válido

Verificaciones. Nivel de adecuación A

Verificación	Valor	Modalidad
1.1 Existencia de alternativas textuales	1	Pasa
1.2 Uso de encabezados	1	Pasa
1.3 Uso de listas	1	Pasa
1.4 Tablas de datos	No aplica	Pasa
1.5 Agrupación estructural	1	Pasa
1.6 Separación de contenido y presentación	0	Falla
1.7 Identificación del idioma principal	1	Pasa
1.8 Navegación con javascript accesible y control de usuario	1	Pasa
1.9 Formularios y etiquetas	0	Falla
1.10 Formularios y estructura	1	Pasa
1.11 Título de página y de marcos	1	Pasa
1.12 Enlaces descriptivos	0	Falla
1.13 Cambios de contexto	1	Pasa
1.14 Compatibilidad	1	Pasa

Verificaciones. Nivel de adecuación AA

Verificación	Valor	Modalidad
2.1 Identificación de los cambios de idioma	1	Pasa
2.2 Legibilidad y contraste	1	Pasa
2.3 Maquetación adaptable	1	Pasa
2.4 Múltiples vías de navegación	1	Pasa
2.5 Independencia del dispositivo	1	Pasa
2.6 Navegación consistente	1	Pasa

45.1. INCIDENCIAS.NIVEL DE ADECUACIÓN A

1.6 Separación de contenido y presentación

Problema **Generación de contenido desde las hojas de estilo.**

No deben emplearse las hojas de estilo para incluir contenido o información ya que de esta forma no estará disponible para los lectores de pantalla u otras aplicaciones de usuario no gráficas. Toda la información debe estar disponible en el contenido de la página, en el código HTML.

Por tanto, no debe incluirse contenido textual desde CSS mediante los pseudoelementos `:before` o `:after` y la propiedad `content`.

Línea	Columna	Código
1	359222	<code>https://www.comunidad.madrid/transparencia/sites/default/files/css/css_UNQixJ9WFcDeoiUoFphkIe8xekcJuQmOk-yUK-pTClc.css</code> <code>content: "Descargar XLS"</code>

1.9 Formularios y etiquetas

Problema **No se realiza la asociación explícita adecuadamente entre controles y etiquetas.**

La asociación explícita elimina la dependencia en la colocación de la etiqueta y su control, ya que los agentes de usuario los asociarán automáticamente.

Para realizar dicha asociación se debe utilizar el elemento LABEL con el atributo `for`, de forma que el valor del atributo `id` de cada control coincida con el valor del atributo `for` de su respectiva etiqueta, pudiendo emplearse una única vez el mismo valor del atributo `id`.

Todas las etiquetas (elementos LABEL) deben estar asociadas explícitamente con un único campo de formulario.

Línea	Columna	Código
386	43	<code><LABEL for="consejeria"></code>

1.9 Formularios y etiquetas

Problema **Elemento SELECT que carece de una etiqueta que identifique su finalidad.**

Los campos de formulario deben disponer de un texto a modo de etiqueta que identifique cuál es su función.

En la mayor parte de los casos estas etiquetas se pueden proporcionar con un elemento LABEL visible y asociado explícitamente con el campo de formulario. Para realizar dicha asociación explícita se debe indicar en el atributo `for` del elemento LABEL el valor del atributo `id` del campo de formulario con el que se quiere asociar la etiqueta. En el caso de que no exista en la página un texto visible que pueda marcarse como LABEL entonces se podrá emplear el atributo `title` del campo de formulario para asignarle una etiqueta que indique su función.

En caso de emplear WAI-ARIA, otras formas alternativas de proporcionar una etiqueta a un campo de formulario son mediante el uso de los atributos `aria-label` o `aria-labelledby`.

Línea	Columna	Código
390	121	<code><SELECT class="form-select" id="edit-field-unidad-organizativa-respon-tid" name="field_unidad_organizativa_respon_tid"></code>

1.12 Enlaces descriptivos

Problema Enlaces cuyo texto es demasiado largo y, por tanto, poco significativo.

El texto de los enlaces debe ser significativo y resultar útil para identificar la función o el destino de los mismos. Para ello, dicho texto además ha de ser breve y conciso. Salvo excepciones (enlaces a leyes u otros contenidos de tipo legal en los que se emplea su título como texto del enlace) si el texto de un enlace es demasiado largo, extendiéndose por varias líneas, dificultará su legibilidad y comprensión para algunos usuarios dejando así de ser significativo.

Línea	Columna	Código
418	201	<pre> <P> Proyecto de Decreto regulador del procedimiento para el reconocimiento de la situación de dependencia y el acceso al sistema público de servicios y prestaciones de promoción de la autonomía personal y atención a la dependencia en la Comunidad de Madrid. </P> </pre>
430	205	<pre> <P> Proyecto Acuerdo del Consejo de Gobierno, se aprueban normas reguladoras y se establece el procedimiento de concesión directa ayudas económicas destinadas a los hijos menores de edad de mujeres víctimas mortales por violencia de género Comunidad de Madrid </P> </pre>
434	199	<pre> <P> Proyecto Orden Consejería de Familia, Juventud y Asuntos Sociales, se aprueban bases reguladoras subvenciones entidades sin ánimo de lucro Comunidad de Madrid, desarrollo de proyectos para jóvenes en el marco animación sociocultural y educación no formal </P> </pre>
438	196	<pre> <P> Proyecto Orden Consejería de Familia, Juventud y Asuntos Sociales, aprueban bases reguladoras subvenciones municipios y otras entidades locales Comunidad de Madrid, para desarrollo proyectos para jóvenes marco animación sociocultural y educación no formal </P> </pre>

46. RESULTADOS: PÁGINA 42

Título	Estadísticas de Inmigración Portal de Transparencia
URL	https://www.comunidad.madrid/transparencia/estadisticas-inmigracion
Puntuación media	9.50
Nivel de adecuación estimado	AA

Verificaciones. Nivel de adecuación A

Verificación	Valor	Modalidad
1.1 Existencia de alternativas textuales	1	Pasa
1.2 Uso de encabezados	1	Pasa
1.3 Uso de listas	1	Pasa
1.4 Tablas de datos	No aplica	Pasa
1.5 Agrupación estructural	1	Pasa
1.6 Separación de contenido y presentación	0	Falla
1.7 Identificación del idioma principal	1	Pasa
1.8 Navegación con javascript accesible y control de usuario	1	Pasa
1.9 Formularios y etiquetas	1	Pasa
1.10 Formularios y estructura	1	Pasa
1.11 Título de página y de marcos	1	Pasa
1.12 Enlaces descriptivos	1	Pasa
1.13 Cambios de contexto	1	Pasa
1.14 Compatibilidad	1	Pasa

Verificaciones. Nivel de adecuación AA

Verificación	Valor	Modalidad
2.1 Identificación de los cambios de idioma	1	Pasa
2.2 Legibilidad y contraste	1	Pasa
2.3 Maquetación adaptable	1	Pasa
2.4 Múltiples vías de navegación	1	Pasa
2.5 Independencia del dispositivo	1	Pasa
2.6 Navegación consistente	1	Pasa

46.1. INCIDENCIAS.NIVEL DE ADECUACIÓN A

1.6 Separación de contenido y presentación

Problema Generación de contenido desde las hojas de estilo.

No deben emplearse las hojas de estilo para incluir contenido o información ya que de esta forma no estará disponible para los lectores de pantalla u otras aplicaciones de usuario no gráficas. Toda la información debe estar disponible en el contenido de la página, en el código HTML.

Por tanto, no debe incluirse contenido textual desde CSS mediante los pseudoelementos :before o :after y la propiedad content.

Línea	Columna	Código
1	359222	<code>https://www.comunidad.madrid/transparencia/sites/default/files/css/css_UNQixJ9WFcDeoiUoFphkIe8xekcJuQmOk-yUK-pTClc.css content: "Descargar XLS"</code>

47. RESULTADOS: PÁGINA 43

Título	Personal al servicio de la administración Portal de Transparencia
URL	https://www.comunidad.madrid/transparencia/personal-al-servicio-administracion
Puntuación media	9.50
Nivel de adecuación estimado	AA

Verificaciones. Nivel de adecuación A

Verificación	Valor	Modalidad
1.1 Existencia de alternativas textuales	1	Pasa
1.2 Uso de encabezados	1	Pasa
1.3 Uso de listas	1	Pasa
1.4 Tablas de datos	No aplica	Pasa
1.5 Agrupación estructural	1	Pasa
1.6 Separación de contenido y presentación	0	Falla
1.7 Identificación del idioma principal	1	Pasa
1.8 Navegación con javascript accesible y control de usuario	1	Pasa
1.9 Formularios y etiquetas	1	Pasa
1.10 Formularios y estructura	1	Pasa
1.11 Título de página y de marcos	1	Pasa
1.12 Enlaces descriptivos	1	Pasa
1.13 Cambios de contexto	1	Pasa
1.14 Compatibilidad	1	Pasa

Verificaciones. Nivel de adecuación AA

Verificación	Valor	Modalidad
2.1 Identificación de los cambios de idioma	1	Pasa
2.2 Legibilidad y contraste	1	Pasa
2.3 Maquetación adaptable	1	Pasa
2.4 Múltiples vías de navegación	1	Pasa
2.5 Independencia del dispositivo	1	Pasa
2.6 Navegación consistente	1	Pasa

47.1. INCIDENCIAS.NIVEL DE ADECUACIÓN A

1.6 Separación de contenido y presentación

Problema **Generación de contenido desde las hojas de estilo.**

No deben emplearse las hojas de estilo para incluir contenido o información ya que de esta forma no estará disponible para los lectores de pantalla u otras aplicaciones de usuario no gráficas. Toda la información debe estar disponible en el contenido de la página, en el código HTML.

Por tanto, no debe incluirse contenido textual desde CSS mediante los pseudoelementos :before o :after y la propiedad content.

Línea	Columna	Código
1	359222	<pre> https://www.comunidad.madrid/transparencia/sites/default/files/css/css_UNQixJ9WFcDeoiUoFphkIe8xekcJuQmOk-yUK-pTClc.css content: "Descargar XLS" </pre>

48. RESULTADOS: PÁGINA 44

Título	Legislación de la Comunidad Portal de Transparencia
URL	https://www.comunidad.madrid/transparencia/legislacion-comunidad
Puntuación media	9.50
Nivel de adecuación estimado	AA

Verificaciones. Nivel de adecuación A

Verificación	Valor	Modalidad
1.1 Existencia de alternativas textuales	1	Pasa
1.2 Uso de encabezados	1	Pasa
1.3 Uso de listas	1	Pasa
1.4 Tablas de datos	No aplica	Pasa
1.5 Agrupación estructural	1	Pasa
1.6 Separación de contenido y presentación	0	Falla
1.7 Identificación del idioma principal	1	Pasa
1.8 Navegación con javascript accesible y control de usuario	1	Pasa
1.9 Formularios y etiquetas	1	Pasa
1.10 Formularios y estructura	1	Pasa
1.11 Título de página y de marcos	1	Pasa
1.12 Enlaces descriptivos	1	Pasa
1.13 Cambios de contexto	1	Pasa
1.14 Compatibilidad	1	Pasa

Verificaciones. Nivel de adecuación AA

Verificación	Valor	Modalidad
2.1 Identificación de los cambios de idioma	1	Pasa
2.2 Legibilidad y contraste	1	Pasa
2.3 Maquetación adaptable	1	Pasa
2.4 Múltiples vías de navegación	1	Pasa
2.5 Independencia del dispositivo	1	Pasa
2.6 Navegación consistente	1	Pasa

48.1. INCIDENCIAS.NIVEL DE ADECUACIÓN A

1.6 Separación de contenido y presentación

Problema Generación de contenido desde las hojas de estilo.

No deben emplearse las hojas de estilo para incluir contenido o información ya que de esta forma no estará disponible para los lectores de pantalla u otras aplicaciones de usuario no gráficas. Toda la información debe estar disponible en el contenido de la página, en el código HTML.

Por tanto, no debe incluirse contenido textual desde CSS mediante los pseudoelementos :before o :after y la propiedad content.

Línea	Columna	Código
1	359222	<code>https://www.comunidad.madrid/transparencia/sites/default/files/css/css_UNQixJ9WFcDeoiUoFphkIe8xekcJuQmOk-yUK-pTClc.css content: "Descargar XLS"</code>

49. RESULTADOS: PÁGINA 45

Título	Convenios Consejería de Sanidad Portal de Transparencia
URL	https://www.comunidad.madrid/transparencia/convenios-consejeria-sanidad
Puntuación media	9.50
Nivel de adecuación estimado	AA

Verificaciones. Nivel de adecuación A

Verificación	Valor	Modalidad
1.1 Existencia de alternativas textuales	1	Pasa
1.2 Uso de encabezados	1	Pasa
1.3 Uso de listas	1	Pasa
1.4 Tablas de datos	No aplica	Pasa
1.5 Agrupación estructural	1	Pasa
1.6 Separación de contenido y presentación	0	Falla
1.7 Identificación del idioma principal	1	Pasa
1.8 Navegación con javascript accesible y control de usuario	1	Pasa
1.9 Formularios y etiquetas	1	Pasa
1.10 Formularios y estructura	1	Pasa
1.11 Título de página y de marcos	1	Pasa
1.12 Enlaces descriptivos	1	Pasa
1.13 Cambios de contexto	1	Pasa
1.14 Compatibilidad	1	Pasa

Verificaciones. Nivel de adecuación AA

Verificación	Valor	Modalidad
2.1 Identificación de los cambios de idioma	1	Pasa
2.2 Legibilidad y contraste	1	Pasa
2.3 Maquetación adaptable	1	Pasa
2.4 Múltiples vías de navegación	1	Pasa
2.5 Independencia del dispositivo	1	Pasa
2.6 Navegación consistente	1	Pasa

49.1. INCIDENCIAS.NIVEL DE ADECUACIÓN A

1.6 Separación de contenido y presentación

Problema **Generación de contenido desde las hojas de estilo.**

No deben emplearse las hojas de estilo para incluir contenido o información ya que de esta forma no estará disponible para los lectores de pantalla u otras aplicaciones de usuario no gráficas. Toda la información debe estar disponible en el contenido de la página, en el código HTML.

Por tanto, no debe incluirse contenido textual desde CSS mediante los pseudoelementos :before o :after y la propiedad content.

Línea	Columna	Código
1	359222	<code>https://www.comunidad.madrid/transparencia/sites/default/files/css/css_UNQixJ9WFcDeoiUoFphkIe8xekcJuQmOk-yUK-pTClc.css content: "Descargar XLS"</code>

50. RESULTADOS: PÁGINA 46

Título	Convenios Consejería de Digitalización Portal de Transparencia
URL	https://www.comunidad.madrid/transparencia/convenios-consejeria-digitalizacion
Puntuación media	9.50
Nivel de adecuación estimado	AA

Verificaciones. Nivel de adecuación A

Verificación	Valor	Modalidad
1.1 Existencia de alternativas textuales	1	Pasa
1.2 Uso de encabezados	1	Pasa
1.3 Uso de listas	1	Pasa
1.4 Tablas de datos	No aplica	Pasa
1.5 Agrupación estructural	1	Pasa
1.6 Separación de contenido y presentación	0	Falla
1.7 Identificación del idioma principal	1	Pasa
1.8 Navegación con javascript accesible y control de usuario	1	Pasa
1.9 Formularios y etiquetas	1	Pasa
1.10 Formularios y estructura	1	Pasa
1.11 Título de página y de marcos	1	Pasa
1.12 Enlaces descriptivos	1	Pasa
1.13 Cambios de contexto	1	Pasa
1.14 Compatibilidad	1	Pasa

Verificaciones. Nivel de adecuación AA

Verificación	Valor	Modalidad
2.1 Identificación de los cambios de idioma	1	Pasa
2.2 Legibilidad y contraste	1	Pasa
2.3 Maquetación adaptable	1	Pasa
2.4 Múltiples vías de navegación	1	Pasa
2.5 Independencia del dispositivo	1	Pasa
2.6 Navegación consistente	1	Pasa

50.1. INCIDENCIAS.NIVEL DE ADECUACIÓN A

1.6 Separación de contenido y presentación

Problema **Generación de contenido desde las hojas de estilo.**

No deben emplearse las hojas de estilo para incluir contenido o información ya que de esta forma no estará disponible para los lectores de pantalla u otras aplicaciones de usuario no gráficas. Toda la información debe estar disponible en el contenido de la página, en el código HTML.

Por tanto, no debe incluirse contenido textual desde CSS mediante los pseudoelementos :before o :after y la propiedad content.

Línea	Columna	Código
1	359222	<pre> https://www.comunidad.madrid/transparencia/sites/default/files/css/css_UNQixJ9WFcDeoiUoFphkIe8xekcJuQmOk-yUK-pTClc.css content: "Descargar XLS" </pre>

51. RESULTADOS: PÁGINA 47

Título	Sistema de Reclamaciones, Sugerencias y Agradecimientos sobre Asistencia Sanitaria. Balance de resultados Portal de Transparencia
URL	https://www.comunidad.madrid/transparencia/sistema-reclamaciones-sugerencias-y-agradecimientos-asistencia-sanitaria-balance-resultados
Puntuación media	9.50
Nivel de adecuación estimado	AA

Verificaciones. Nivel de adecuación A

Verificación	Valor	Modalidad
1.1 Existencia de alternativas textuales	1	Pasa
1.2 Uso de encabezados	1	Pasa
1.3 Uso de listas	1	Pasa
1.4 Tablas de datos	No aplica	Pasa
1.5 Agrupación estructural	1	Pasa
1.6 Separación de contenido y presentación	0	Falla
1.7 Identificación del idioma principal	1	Pasa
1.8 Navegación con javascript accesible y control de usuario	1	Pasa
1.9 Formularios y etiquetas	1	Pasa
1.10 Formularios y estructura	1	Pasa
1.11 Título de página y de marcos	1	Pasa
1.12 Enlaces descriptivos	1	Pasa
1.13 Cambios de contexto	1	Pasa
1.14 Compatibilidad	1	Pasa

Verificaciones. Nivel de adecuación AA

Verificación	Valor	Modalidad
2.1 Identificación de los cambios de idioma	1	Pasa
2.2 Legibilidad y contraste	1	Pasa
2.3 Maquetación adaptable	1	Pasa
2.4 Múltiples vías de navegación	1	Pasa
2.5 Independencia del dispositivo	1	Pasa
2.6 Navegación consistente	1	Pasa

51.1. INCIDENCIAS.NIVEL DE ADECUACIÓN A

1.6 Separación de contenido y presentación

Problema **Generación de contenido desde las hojas de estilo.**

No deben emplearse las hojas de estilo para incluir contenido o información ya que de esta forma no estará disponible para los lectores de pantalla u otras aplicaciones de usuario no gráficas. Toda la información debe estar disponible en el contenido de la página, en el código HTML.

Por tanto, no debe incluirse contenido textual desde CSS mediante los pseudoelementos :before o :after y la propiedad content.

Línea	Columna	Código
1	359222	<pre> https://www.comunidad.madrid/transparencia/sites/default/files/css/css_UNQixJ9WFcDeoiUoFphkIe8xekcJuQmOk-yUK-pTClc.css content: "Descargar XLS" </pre>

52. RESULTADOS: PÁGINA 48

Título	Personal eventual Portal de Transparencia
URL	https://www.comunidad.madrid/transparencia/organizacion-recursos/personal-eventual
Puntuación media	9.00
Nivel de adecuación estimado	AA

Verificaciones. Nivel de adecuación A

Verificación	Valor	Modalidad
1.1 Existencia de alternativas textuales	1	Pasa
1.2 Uso de encabezados	1	Pasa
1.3 Uso de listas	1	Pasa
1.4 Tablas de datos	1	Pasa
1.5 Agrupación estructural	1	Pasa
1.6 Separación de contenido y presentación	0	Falla
1.7 Identificación del idioma principal	1	Pasa
1.8 Navegación con javascript accesible y control de usuario	1	Pasa
1.9 Formularios y etiquetas	1	Pasa
1.10 Formularios y estructura	1	Pasa
1.11 Título de página y de marcos	1	Pasa
1.12 Enlaces descriptivos	1	Pasa
1.13 Cambios de contexto	1	Pasa
1.14 Compatibilidad	0	Falla

Verificaciones. Nivel de adecuación AA

Verificación	Valor	Modalidad
2.1 Identificación de los cambios de idioma	1	Pasa
2.2 Legibilidad y contraste	1	Pasa
2.3 Maquetación adaptable	1	Pasa
2.4 Múltiples vías de navegación	1	Pasa
2.5 Independencia del dispositivo	1	Pasa
2.6 Navegación consistente	1	Pasa

52.1. INCIDENCIAS.NIVEL DE ADECUACIÓN A

1.6 Separación de contenido y presentación

Problema Empleo de marcado propio de tablas de datos en tablas de maquetación.

No se recomienda el uso de tablas de maquetación. En caso de que se empleen tablas para maquetar contenido, entonces éstas han de ser transparentes para los lectores de pantalla y otros productos de apoyo. Es decir, los usuarios no deben percibir su presencia.

Para ello, éstas no deben incluir elementos o atributos propios de tablas de datos (TH, THEAD, TBODY, TFOOT, CAPTION, summary, title, scope, headers, etc.). Por ejemplo, si una celda no es realmente un encabezamiento, no se debe utilizar el elemento TH para que tenga una apariencia determinada, sino dar formato al texto mediante hojas de estilo.

Se han mostrado 20 ejemplos de un total de 46

Línea	Columna	Código
358	272	<TABLE aria-hidden="true" class="sticky-header" style="position: fixed; top: 0px; left: 0px; visibility: hidden;">
370	272	<TABLE aria-hidden="true" class="sticky-header" style="position: fixed; top: 0px; left: 0px; visibility: hidden;">
381	272	<TABLE aria-hidden="true" class="sticky-header" style="position: fixed; top: 0px; left: 0px; visibility: hidden;">
392	272	<TABLE aria-hidden="true" class="sticky-header" style="position: fixed; top: 0px; left: 0px; visibility: hidden;">
405	272	<TABLE aria-hidden="true" class="sticky-header" style="position: fixed; top: 0px; left: 0px; visibility: hidden;">
414	272	<TABLE aria-hidden="true" class="sticky-header" style="position: fixed; top: 0px; left: 0px; visibility: hidden;">
432	272	<TABLE aria-hidden="true" class="sticky-header" style="position: fixed; top: 0px; left: 0px; visibility: hidden;">
444	272	<TABLE aria-hidden="true" class="sticky-header" style="position: fixed; top: 0px; left: 0px; visibility: hidden;">
456	272	<TABLE aria-hidden="true" class="sticky-header" style="position: fixed; top: 0px; left: 0px; visibility: hidden;">
465	272	<TABLE aria-hidden="true" class="sticky-header" style="position: fixed; top: 0px; left: 0px; visibility: hidden;">
485	272	<TABLE aria-hidden="true" class="sticky-header" style="position: fixed; top: 0px; left: 0px; visibility: hidden;">
496	272	<TABLE aria-hidden="true" class="sticky-header" style="position: fixed; top: 0px; left: 0px; visibility: hidden;">
508	272	<TABLE aria-hidden="true" class="sticky-header" style="position: fixed; top: 0px; left: 0px; visibility: hidden;">
517	272	<TABLE aria-hidden="true" class="sticky-header" style="position: fixed; top: 0px; left: 0px; visibility: hidden;">
533	272	<TABLE aria-hidden="true" class="sticky-header" style="position: fixed; top: 0px; left: 0px; visibility: hidden;">
545	272	<TABLE aria-hidden="true" class="sticky-header" style="position: fixed; top: 0px; left: 0px; visibility: hidden;">
557	272	<TABLE aria-hidden="true" class="sticky-header" style="position: fixed; top: 0px; left: 0px; visibility: hidden;">
566	272	<TABLE aria-hidden="true" class="sticky-header" style="position: fixed; top: 0px; left: 0px; visibility: hidden;">
585	272	<TABLE aria-hidden="true" class="sticky-header" style="position: fixed; top: 0px; left: 0px; visibility: hidden;">

Línea	Columna	Código
595	272	<TABLE aria-hidden="true" class="sticky-header" style="position: fixed; top: 0px; left: 0px; visibility: hidden;">
607	272	<TABLE aria-hidden="true" class="sticky-header" style="position: fixed; top: 0px; left: 0px; visibility: hidden;">

1.6 Separación de contenido y presentación

Problema Generación de contenido desde las hojas de estilo.

No deben emplearse las hojas de estilo para incluir contenido o información ya que de esta forma no estará disponible para los lectores de pantalla u otras aplicaciones de usuario no gráficas. Toda la información debe estar disponible en el contenido de la página, en el código HTML.

Por tanto, no debe incluirse contenido textual desde CSS mediante los pseudoelementos :before o :after y la propiedad content.

Línea	Columna	Código
1	359222	https://www.comunidad.madrid/transparencia/sites/default/files/css/css_UNQixJ9WFcDeoiUoFphkIe8xekcJuQmOk-yUK-pTClc.css content:"Descargar XLS"

1.14 Compatibilidad

Problema Ausencia de entrecorillado para los valores de atributos.

El marcado debe ser correcto para evitar que se produzcan errores en el código que puedan dificultar la interpretación del mismo por parte de las aplicaciones de usuarios. Para que los navegadores identifiquen sin posibilidad de error cuál es el valor de cada atributo éste se ha de entrecorillar para delimitar de forma explícita sus límites.

Línea	Columna	Código
82	11	
85	24	index="0">
95	7	a>

53. RESULTADOS: PÁGINA 49

Título	Datos estadísticos Portal de Transparencia
URL	https://www.comunidad.madrid/transparencia/presupuestos-contratos-subsvenciones/datos-estadisticos
Puntuación media	8.90
Nivel de adecuación estimado	AA

Verificaciones. Nivel de adecuación A

Verificación	Valor	Modalidad
1.1 Existencia de alternativas textuales	1	Pasa
1.2 Uso de encabezados	1	Pasa
1.3 Uso de listas	1	Pasa
1.4 Tablas de datos	No aplica	Pasa
1.5 Agrupación estructural	1	Pasa
1.6 Separación de contenido y presentación	0	Falla
1.7 Identificación del idioma principal	1	Pasa
1.8 Navegación con javascript accesible y control de usuario	1	Pasa
1.9 Formularios y etiquetas	1	Pasa
1.10 Formularios y estructura	1	Pasa
1.11 Título de página y de marcos	1	Pasa
1.12 Enlaces descriptivos	1	Pasa
1.13 Cambios de contexto	1	Pasa
1.14 Compatibilidad	0	Falla

Verificaciones. Nivel de adecuación AA

Verificación	Valor	Modalidad
2.1 Identificación de los cambios de idioma	1	Pasa
2.2 Legibilidad y contraste	1	Pasa
2.3 Maquetación adaptable	1	Pasa
2.4 Múltiples vías de navegación	1	Pasa
2.5 Independencia del dispositivo	1	Pasa
2.6 Navegación consistente	1	Pasa

53.1. INCIDENCIAS.NIVEL DE ADECUACIÓN A

1.6 Separación de contenido y presentación

Problema **Generación de contenido desde las hojas de estilo.**

No deben emplearse las hojas de estilo para incluir contenido o información ya que de esta forma no estará disponible para los lectores de pantalla u otras aplicaciones de usuario no gráficas. Toda la información debe estar disponible en el contenido de la página, en el código HTML.

Por tanto, no debe incluirse contenido textual desde CSS mediante los pseudoelementos `:before` o `:after` y la propiedad `content`.

Línea	Columna	Código
1	359222	<code>https://www.comunidad.madrid/transparencia/sites/default/files/css/css_UNQixJ9WFcDeoiUoFphkIe8xekcJuQmOk-yUK-pTClc.css content:"Descargar XLS"</code>

1.14 Compatibilidad

Problema **Ausencia de entrecorillado para los valores de atributos.**

El marcado debe ser correcto para evitar que se produzcan errores en el código que puedan dificultar la interpretación del mismo por parte de las aplicaciones de usuarios. Para que los navegadores identifiquen sin posibilidad de error cuál es el valor de cada atributo éste se ha de entrecorillar para delimitar de forma explícita sus límites.

Línea	Columna	Código
81	11	<code></code>
84	24	<code>index="0"></code>
94	7	<code>a> </code>

54. RESULTADOS: PÁGINA 50

Título	Convenios Consejería de Economía, Hacienda y Empleo Portal de Transparencia
URL	https://www.comunidad.madrid/transparencia/convenios-consejeria-economia-hacienda-y-empleo
Puntuación media	9.50
Nivel de adecuación estimado	AA

Verificaciones. Nivel de adecuación A

Verificación	Valor	Modalidad
1.1 Existencia de alternativas textuales	1	Pasa
1.2 Uso de encabezados	1	Pasa
1.3 Uso de listas	1	Pasa
1.4 Tablas de datos	No aplica	Pasa
1.5 Agrupación estructural	1	Pasa
1.6 Separación de contenido y presentación	0	Falla
1.7 Identificación del idioma principal	1	Pasa
1.8 Navegación con javascript accesible y control de usuario	1	Pasa
1.9 Formularios y etiquetas	1	Pasa
1.10 Formularios y estructura	1	Pasa
1.11 Título de página y de marcos	1	Pasa
1.12 Enlaces descriptivos	1	Pasa
1.13 Cambios de contexto	1	Pasa
1.14 Compatibilidad	1	Pasa

Verificaciones. Nivel de adecuación AA

Verificación	Valor	Modalidad
2.1 Identificación de los cambios de idioma	1	Pasa
2.2 Legibilidad y contraste	1	Pasa
2.3 Maquetación adaptable	1	Pasa
2.4 Múltiples vías de navegación	1	Pasa
2.5 Independencia del dispositivo	1	Pasa
2.6 Navegación consistente	1	Pasa

54.1. INCIDENCIAS.NIVEL DE ADECUACIÓN A

1.6 Separación de contenido y presentación

Problema **Generación de contenido desde las hojas de estilo.**

No deben emplearse las hojas de estilo para incluir contenido o información ya que de esta forma no estará disponible para los lectores de pantalla u otras aplicaciones de usuario no gráficas. Toda la información debe estar disponible en el contenido de la página, en el código HTML.

Por tanto, no debe incluirse contenido textual desde CSS mediante los pseudoelementos :before o :after y la propiedad content.

Línea	Columna	Código
1	359222	<pre> https://www.comunidad.madrid/transparencia/sites/default/files/css/css_UNQixJ9WFcDeoiUoFphkIe8xekcJuQmOk-yUK-pTClc.css content: "Descargar XLS" </pre>

55. RESULTADOS: PÁGINA 51

Título	Canal del Informante Portal de Transparencia
URL	https://www.comunidad.madrid/transparencia/canal-del-informante
Puntuación media	8.90
Nivel de adecuación estimado	AA

Verificaciones. Nivel de adecuación A

Verificación	Valor	Modalidad
1.1 Existencia de alternativas textuales	1	Pasa
1.2 Uso de encabezados	1	Pasa
1.3 Uso de listas	1	Pasa
1.4 Tablas de datos	No aplica	Pasa
1.5 Agrupación estructural	1	Pasa
1.6 Separación de contenido y presentación	0	Falla
1.7 Identificación del idioma principal	1	Pasa
1.8 Navegación con javascript accesible y control de usuario	1	Pasa
1.9 Formularios y etiquetas	1	Pasa
1.10 Formularios y estructura	1	Pasa
1.11 Título de página y de marcos	1	Pasa
1.12 Enlaces descriptivos	1	Pasa
1.13 Cambios de contexto	1	Pasa
1.14 Compatibilidad	0	Falla

Verificaciones. Nivel de adecuación AA

Verificación	Valor	Modalidad
2.1 Identificación de los cambios de idioma	1	Pasa
2.2 Legibilidad y contraste	1	Pasa
2.3 Maquetación adaptable	1	Pasa
2.4 Múltiples vías de navegación	1	Pasa
2.5 Independencia del dispositivo	1	Pasa
2.6 Navegación consistente	1	Pasa

55.1. INCIDENCIAS.NIVEL DE ADECUACIÓN A

1.6 Separación de contenido y presentación

Problema **Generación de contenido desde las hojas de estilo.**

No deben emplearse las hojas de estilo para incluir contenido o información ya que de esta forma no estará disponible para los lectores de pantalla u otras aplicaciones de usuario no gráficas. Toda la información debe estar disponible en el contenido de la página, en el código HTML.

Por tanto, no debe incluirse contenido textual desde CSS mediante los pseudoelementos `:before` o `:after` y la propiedad `content`.

Línea	Columna	Código
1	359222	<code>https://www.comunidad.madrid/transparencia/sites/default/files/css/css_UNQixJ9WFcDeoiUoFphkIe8xekcJuQmOk-yUK-pTClc.css content:"Descargar XLS"</code>

1.14 Compatibilidad

Problema **Ausencia de entrecorillado para los valores de atributos.**

El marcado debe ser correcto para evitar que se produzcan errores en el código que puedan dificultar la interpretación del mismo por parte de las aplicaciones de usuarios. Para que los navegadores identifiquen sin posibilidad de error cuál es el valor de cada atributo éste se ha de entrecorillar para delimitar de forma explícita sus límites.

Línea	Columna	Código
86	11	<code></code>
89	24	<code>index="0"></code>
99	7	<code>a> </code>

56. ANEXO I: METODOLOGÍA DEL OBSERVATORIO

Se puede consultar la metodología del observatorio en

<http://administracionelectronica.gob.es/PAe/accesibilidad/metodologiaSimplificado>