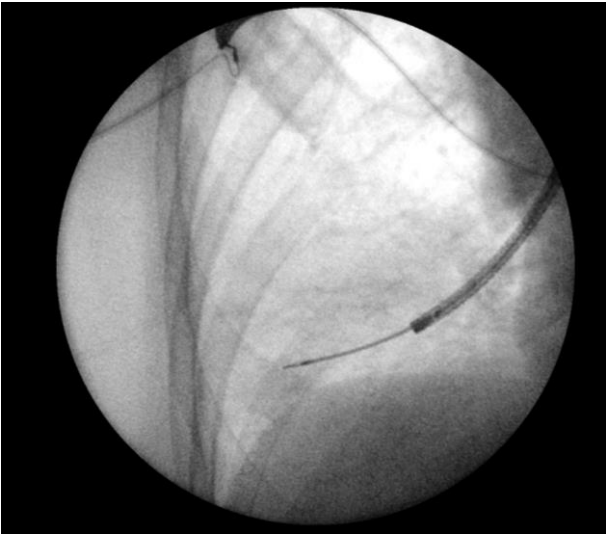


**Acuda a Urgencias si presenta:**



- Fiebre mayor de 38º que dura más de 24 horas
- Tos con sangre abundante (cantidad de sangre similar a una cucharada sopera)
- Dolor fuerte en el pecho al respirar
- Dificultad para respirar

### Recomendaciones para mejorar su salud

- Realice ejercicio aeróbico moderado entre 2,5 horas – 5 horas a la semana
- No fume
- Evite consumir bebidas alcohólicas
- Mantenga su vacunación al día según indicaciones sanitarias

Puede consultar más información con respecto a la promoción de la salud en la página web del Ministerio de Sanidad, en la siguiente dirección:

<https://www.sanidad.gov.es/areas/promocionPrevencion/home.htm>

Sección de Endoscopia y Neumología Intervencionista. Servicio de Neumología. Hospital General Universitario Gregorio Marañón

Teléfono de contacto (Secretaría): 91 586 83 28 (De 08:00 a 15:00 h, lunes a viernes laborables)

Web: <https://www.comunidad.madrid/hospital/gregoriomaranon/profesionales/relacion-especialidades/neumologia>

## RECOMENDACIONES PARA BRONCOSCOPIA



**Sección de Endoscopia y Neumología  
Intervencionista. Servicio de Neumología**

## ¿Qué es una broncoscopia?

La broncoscopia es una prueba que permite ver el interior de las vías respiratorias (bronquios). Durante la prueba se pueden tomar muestras o realizar algunos tratamientos si es necesario.

Se realiza con un aparato llamado broncoscopio, que es un tubo fino con una cámara en su extremo. Puede ser flexible o rígido, según el caso. Para realizar la prueba es necesario utilizar anestesia, que puede ser: local con sedación (estará relajado y somnoliento), o anestesia general (estará dormido).

La duración total aproximada es de 1 a 4 horas, incluyendo la prueba y el tiempo de recuperación. Este tiempo puede variar según cada persona.

## ¿Cómo debo prepararme antes de la broncoscopia?

- Será citado y debe acudir a la consulta de Anestesiología para obtener una valoración previa
- Debe evitar fumar 24 horas antes de la broncoscopia
- Si toma medicación anticoagulante o antiagregante, debe hablar con su médico/a para suspenderla según indicación
- Debe acudir en ayunas, no comer ni tomar bebidas diferentes a agua durante las 8 horas antes. Tampoco podrá beber agua durante las 2 horas antes del procedimiento
- Debe haber firmado el consentimiento informado, un documento que le explica el procedimiento
- Retire prótesis dentales y otras removibles, así como objetos metálicos
- Se recomienda acudir acompañado, siempre que sea posible

## ¿Qué es normal sentir después de una broncoscopia?

Tras la prueba es normal que aparezcan algunas molestias leves que suelen desaparecer en pocas horas. Las más frecuentes son:

- Dolor leve o irritación de garganta
- Ronquera
- Tos
- Expectoración con restos de sangre o flemas
- Temperatura superior a 38º y/o pico febril aislado.



## Indicaciones después de la prueba

- Podrá empezar a comer y beber aproximadamente 2 horas después, cuando se le indique
- Reintroducir su medicación anticoagulante o antiagregante según indicación médica
- Realice reposo relativo el día del procedimiento
- Durante las 24 horas siguientes a la broncoscopia no debe:
  - Fumar
  - Conducir
  - Firmar documentos legales
  - Cuidar de personas dependientes