

Hospital Universitario Fundación Alcorcón

MEMORIA 2023



**Comunidad
de Madrid**

Memoria 2023

Hospital Universitario
Fundación Alcorcón



CONSEJERÍA DE SANIDAD

Coordina:
Secretaría General del
Servicio Madrileño de Salud

© Comunidad de Madrid
Edita: Servicio Madrileño de Salud

Edición electrónica
Edición: 09/2024



INDICE

PRESENTACIÓN	6
1. NUESTRO CENTRO	9
2023 en Cifras	9
Propósito, Misión, Visión y Valores	11
Área de Influencia	12
El Hospital	15
Organigrama	20
Cartera de Servicios	21
Recursos Humanos	23
Recursos Materiales	24
2. RESPUESTA INTEGRADA A LAS NECESIDADES ASISTENCIALES	27
Actividad Asistencial	27
Actividad quirúrgica	28
Actividad Global de consultas no presenciales	28
Donaciones – Trasplantes	29
Técnicas Utilizadas	29
Consultas Externas	30
Consultas solicitadas como consecuencia de la Libre Elección	32
Casuística (CMBD)	33
Continuidad Asistencial	39
Cuidados	40
Fisioterapia	43
Áreas de Soporte y Actividad	45
3. CALIDAD	52
Objetivos institucionales de calidad	52
Comisiones Hospitalarias	55
Grupos de Mejora	56
Certificaciones y acreditaciones	57
4. EL SISTEMA AL SERVICIO DE LAS PERSONAS	65
Experiencia del paciente y calidad percibida	65
Información y atención a la ciudadanía	66
Otras actividades de atención a las personas	67
Trabajo Social	67
Registro de Voluntades Anticipadas	67
Responsabilidad Social Corporativa	68
5. LOS PROFESIONALES DEL HOSPITAL	73
Recursos Humanos	73
Seguridad y Salud Laboral	76
Premios y reconocimientos a nuestros profesionales	77
6. GESTIÓN DEL CONOCIMIENTO	79
Docencia	79
Formación Continuada	91

7. INVESTIGACIÓN: I+D+I	110
Proyectos de investigación	110
Grupos Investigadores	112
Publicaciones científicas	112
Actividades de divulgación científica	118
Biblioteca en Ciencias de la Salud	120
8. SOSTENIBILIDAD Y GESTIÓN ECONÓMICA	122
Gestión económica	122
Farmacia	122

PRESENTACIÓN

El desarrollo de la Inteligencia Artificial se ha extendido a todos los sectores de actividad y la Sanidad, es una de sus puntas de lanza. El año 2023 empezaron a cristalizar los proyectos de IA en el Hospital Universitario Fundación Alcorcón. Iniciado primero en los ámbitos de la investigación y en la codificación de la actividad asistencial, posteriormente se ha extendido al apoyo en el diagnóstico y continúa su desarrollo imparable, colocando a nuestro hospital en los puestos de cabeza en este campo.

La clave de este rápido despliegue está, aparte de las evidentes ventajas que ofrecen las aplicaciones de IA, en el claro apoyo e implicación los profesionales, que lideran este proceso.



Junto a los últimos avances tecnológicos, seguimos siendo un centro de referencia en la orientación al paciente y su implicación en la atención sanitaria. Así, los talleres para cuidadores de pacientes con demencia han sido reconocidos y premiados en varias ocasiones por su aportación a los familiares de estos pacientes, que sostienen una fuerte carga de trabajo y emocional. Asimismo, la Unidad de Cirugía Bariátrica, primera de España acreditada por la Sociedad Española de Cirugía de la Obesidad, ha destacado, junto a una asistencia sanitaria de excelencia, por la implicación de pacientes expertos, que prestan un apoyo fundamental a los que inician el proceso asistencial.

En este ámbito otras iniciativas destacadas, como la creación de la Comisión de Pacientes el año previo, ha seguido dando sus frutos, asesorando y participando activamente en diferentes acciones que afectan directamente a los pacientes y sus familiares.

Además de en la innovación, en investigación y asistencia, el liderazgo de los profesionales de la Fundación Alcorcón se mantiene también en la docencia, el tercer ámbito de la actividad hospitalaria. El peso de nuestros profesionales en la formación de la Universidad Rey Juan Carlos, en la que aportamos la mayor parte de profesores vinculados en Medicina, se relaciona con los excelentes resultados reiterados de los alumnos de esta facultad en los sucesivos exámenes MIR.

La atracción consolidada de nuestro centro para residentes de medicina, de enfermería y de otras profesiones sanitarias se ha repetido un año más, con una excelente posición del hospital en este ámbito.

Esta puesta en valor de la actividad del HUFA, en general, viene refrendada por nuestros superiores jerárquicos, ya que la evaluación del Servicio Madrileño de Salud sobre nuestro Contrato Programa 2023 indica un cumplimiento del 92,98%, con una gran mayoría de indicadores situados en el 100%. Esto no sólo indica que hemos hecho nuestro trabajo, si no que se ha hecho con calidad, y con los recursos asignados.

En definitiva, sin caer en autocomplacencia, es justo decir que los y las profesionales de la Fundación Alcorcón siguen construyendo un proyecto de la máxima calidad, con la cabeza en la incorporación de la tecnología más puntera, y los pies en el terreno en el que siempre debe tenerlos un sanitario: el servicio a nuestros usuarios. Con esta brújula todas las incertidumbres del futuro se convertirán en oportunidades.

Modoaldo Garrido Martín

Director Gerente



Nuestro centro

2023 en Cifras

Propósito, Misión, Visión y Valores

Área de Influencia

El Hospital

Organigrama

Cartera de Servicios

Recursos Humanos

Recursos Materiales

1

1. NUESTRO CENTRO

2023 EN CIFRAS

ACTIVIDAD ASISTENCIAL Y QUIRÚRGICA

Altas totales	15.784
Estancia Media	5,80
Peso Medio	0,9609
Ingresos totales	15.823
Ingresos Urgentes	10.878
Urgencias Totales	116.060
% Urgencias ingresadas	8,94%
Sesiones Hospital de Día	21.541
Hospitalización a domicilio (ingresos, estancia media y alta)	Ingresos 718 EM 5,02 Altas 720
Intervenciones quirúrgicas programadas con hospitalización	4.003
Intervenciones quirúrgicas urgentes con hospitalización	1.165
Nº partos	1.032
% Cesáreas	16,76%

ACTIVIDAD GLOBAL DE CONSULTAS NO PRESENCIALES

eConsultas	4.657
Telefónicas	43.611
Telemedicina	977

CONSULTAS EXTERNAS

Primeras consultas	142.108
Consultas sucesivas	267.450
% Primeras consultas solicitadas por Atención Primaria (AP)	54,12
Índice sucesivas/primeras	1,88
TOTAL	409.558

CONSULTAS SOLICITADAS COMO CONSECUENCIA DE LA LIBRE ELECCIÓN

Número citas entrantes	10.706
Número citas salientes	7.209

CASUÍSTICA CMBD

	EPISODIOS	ESTANCIA MEDIA	PESO MEDIO
GRDs Médicos	10.419	6,30	0,7494
GRDs Quirúrgicos	5.364	4,84	1,3720

RECURSOS HUMANOS

Equipo Directivo	12
Área Médica- Facultativos	386
Área Enfermería	1074
Personal No Sanitario	349
Docencia	202
TOTAL	1809

GESTIÓN DEL CONOCIMIENTO

Formación Pregrado	Nº Alumnos	312
Formación de Grado	Nº Alumnos	32
	Nº Profesores Asociados	34
Formación de Especialistas	Nº Residentes	292
Formación Continuada	Nº actividades totales	201
	Nº horas formación totales	3092
	Nº profesionales participantes	2677

INVESTIGACIÓN I+D+I

Nº proyectos investigación	671
Nº publicaciones científicas	274

PROPÓSITO, MISIÓN, VISIÓN Y VALORES

Somos un hospital público del Servicio Madrileño de Salud.

Nuestro propósito es:

Hacer realidad una sanidad pública cercana y eficiente, desde la innovación, la calidad y el compromiso.

Visión

Ser un hospital referente en salud, ágil y coordinado, que alcance la excelencia en el cuidado de la salud de sus pacientes, desde la innovación, la eficiencia y la sostenibilidad.

Valores

Los valores que el hospital fomenta entre su personal son:

- Orientación al paciente
- Respeto, comunicación sencilla y buen trato, con pacientes, familiares y profesionales
- Seguridad en la asistencia
- Respeto a la autonomía del paciente
- Efectividad en la atención a los ciudadanos
- Orientación a los mejores resultados
- Capacidad de adaptación al entorno
- Trabajo en equipo interprofesional y multidisciplinar
- Implicación y compromiso

Para promover estos valores, el hospital está comprometido con:

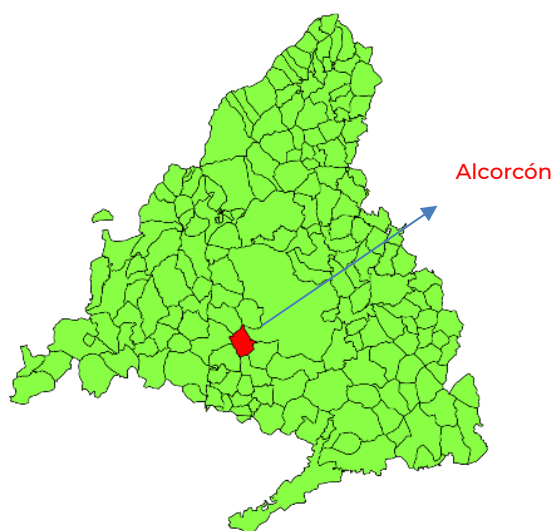
- Ser un Hospital saludable, libre de humos y optimista.
- Mantener un ambiente laboral agradable, seguro y motivador
- La Transparencia en la gestión y buen gobierno
- La Sostenibilidad: Eficiencia en la gestión de los recursos públicos, compromiso social y respeto con el medio ambiente

ÁREA DE INFLUENCIA

El entorno

El Hospital Universitario Fundación Alcorcón se encuentra ubicado en la ciudad de Alcorcón, situada geográficamente a 13 kilómetros del centro de Madrid en dirección suroeste, es un área metropolitana con un gran dinamismo. En la zona oeste de la ciudad, próxima a la carretera de Extremadura, se sitúa una importante zona de equipamientos, entre los que destacan la Universidad Rey Juan Carlos y el Hospital Universitario Fundación Alcorcón.

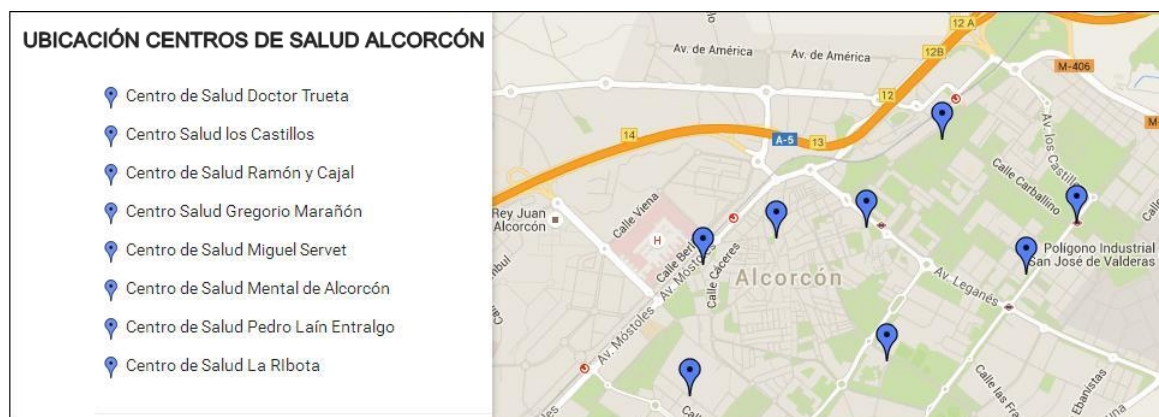
Mapa de la zona asignada



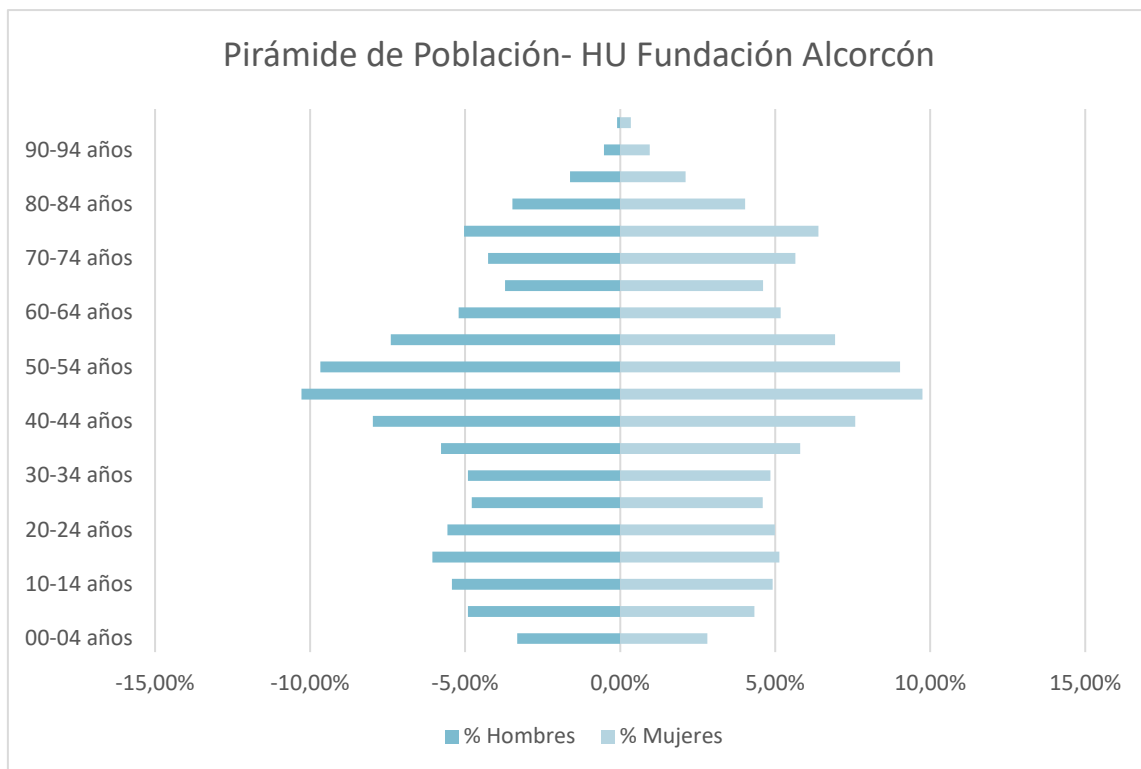
Población de referencia

		GRUPOS DE EDAD (AÑOS)					
NOMBRE CENTRO	LOCALIDAD	0-2	3-15	16-64	65-79	≥ 80	TOTAL
C.S. DOCTOR PEDRO LAÍN ENTRALGO	ALCORCÓN	295	2.529	15.962	3.977	1.387	24.150
C.S. DR. TRUETA	ALCORCÓN	203	1.562	8.116	2.033	998	12.912
C.S. GREGORIO MARAÑÓN	ALCORCÓN	678	3.845	18.576	4.591	1.614	29.304
C.S. LA RIVOTA	ALCORCÓN	467	3.499	16.877	3.356	1.314	25.513
C.S. LOS CASTILLOS	ALCORCÓN	370	3.216	18.018	3.994	2.352	27.950
C.S. MIGUEL SERVET	ALCORCÓN	275	2.059	12.397	3.258	1.296	19.285
C.S. PARQUE OESTE	ALCORCÓN	242	1.915	8.268	705	337	11.467
C.S. RAMÓN Y CAJAL	ALCORCÓN	314	2.760	13.545	3.925	2.153	22.697
TOTAL		2.844	21.385	111.759	25.839	11.451	173.278

Fuente: SIP-CIBELES. Población a 31/12/2023



Pirámide de Población



Fuente: SIP-CIBELES. Población a 31/21/2023



EL HOSPITAL

Descripción del centro

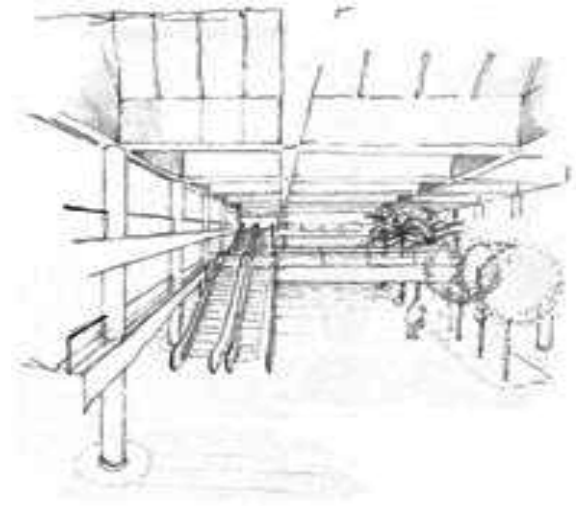
El Hospital Universitario Fundación Alcorcón está construido en una parcela cercana a los 148, 000 metros². La superficie construida es de 112.708 metros².

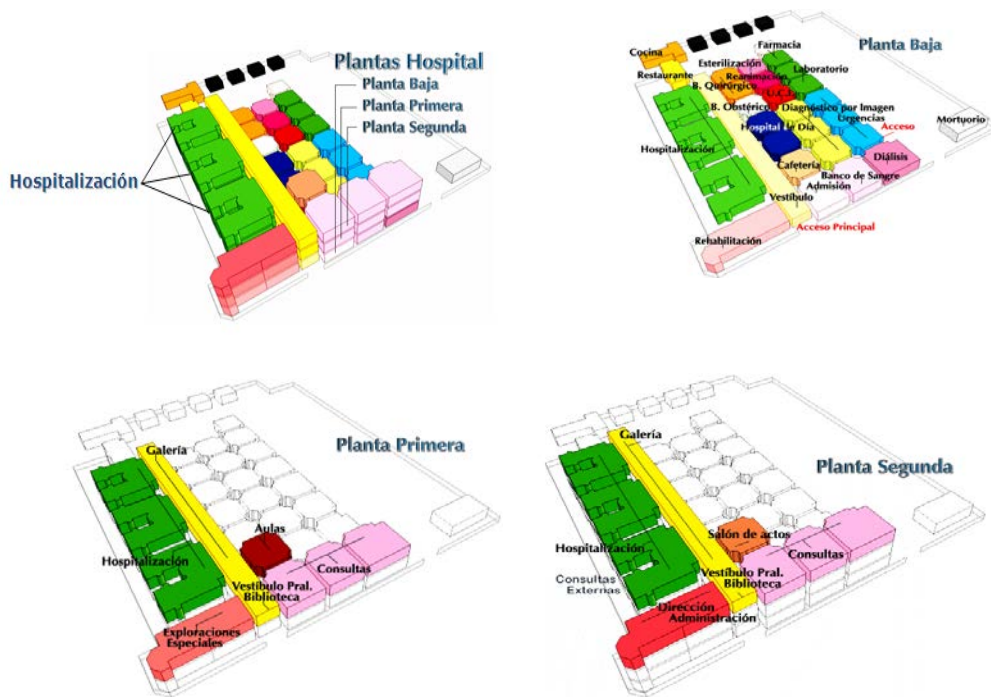
El edificio principal consta de tres alturas en la fachada principal y en la parte lateral destinada a hospitalización y de una planta en la zona central, ocupada por el bloque técnico. La zona de hospitalización y el bloque técnico se separan por un eje longitudinal que desemboca, a su vez, en el vestíbulo principal. El vestíbulo está formado por tres plantas de altura y cubierto por un sistema de lamas de aluminio móviles, que mitigan el sol en la época de verano.

Su diseño horizontal le ha dotado de flexibilidad y capacidad para el desarrollo de nuevos servicios además de facilitar la iluminación natural en muchos de los espacios, a través de miradores acristalados y lucernarios.

Así, el diseño arquitectónico del hospital basado en la calidad, utilidad y confort a través de la humanización de la arquitectura, destacada por su horizontalidad, se conforman como elementos diferenciadores del mismo.



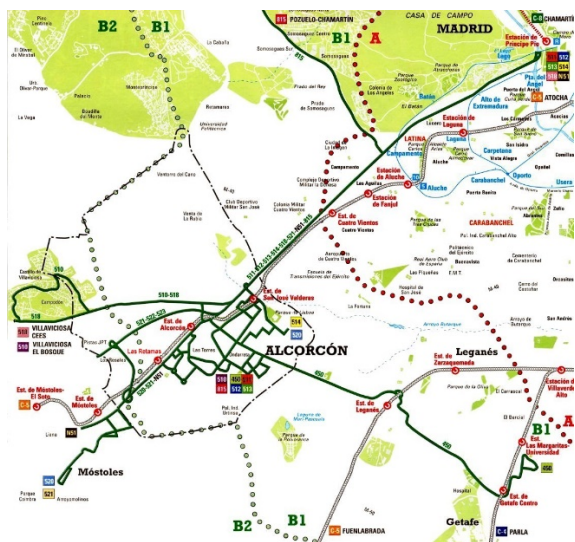




Ubicación del Hospital

Accesos

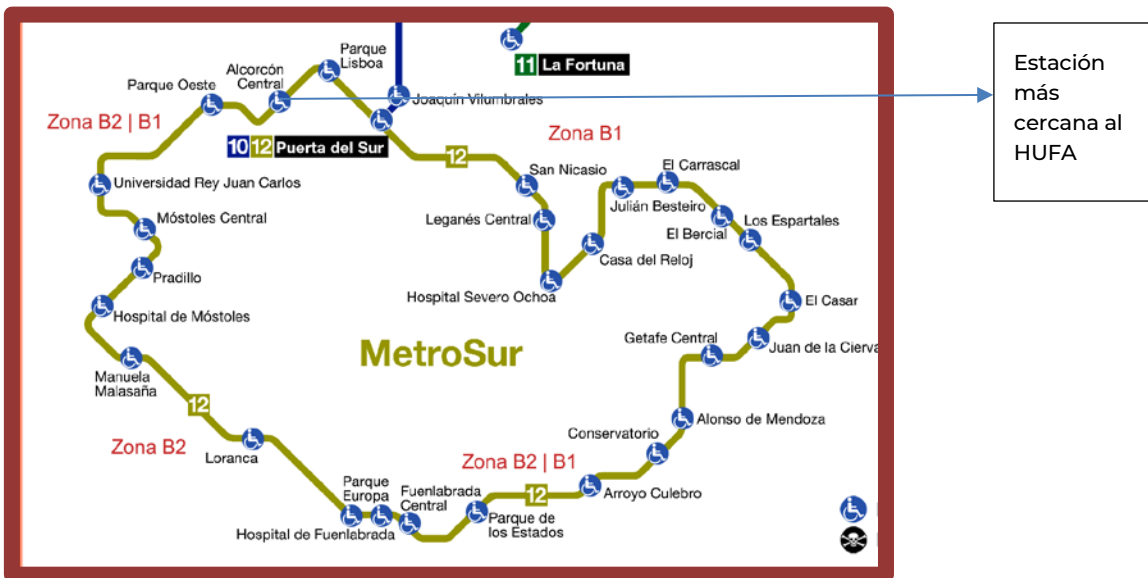
Carretera N-V



Los accesos de Alcorcón por carretera son:

- Autovía A5 Madrid - Extremadura (Km 13)
- Autopista de circunvalación de Madrid M-40 (Km 31 y 32)
- Carretera M-406 a Leganés
- Carretera M-501 a San Martín de Valdeiglesias
- Avenida de Móstoles (Antigua Carretera de Extremadura)

Metro Sur



Cercanías Renfe – Línea C-5

Móstoles-EI Soto - Atocha - Fuenlabrada - Humanes

C-5



Plano red de Cercanías Renfe de la Comunidad de Madrid



Centro de Salud Mental

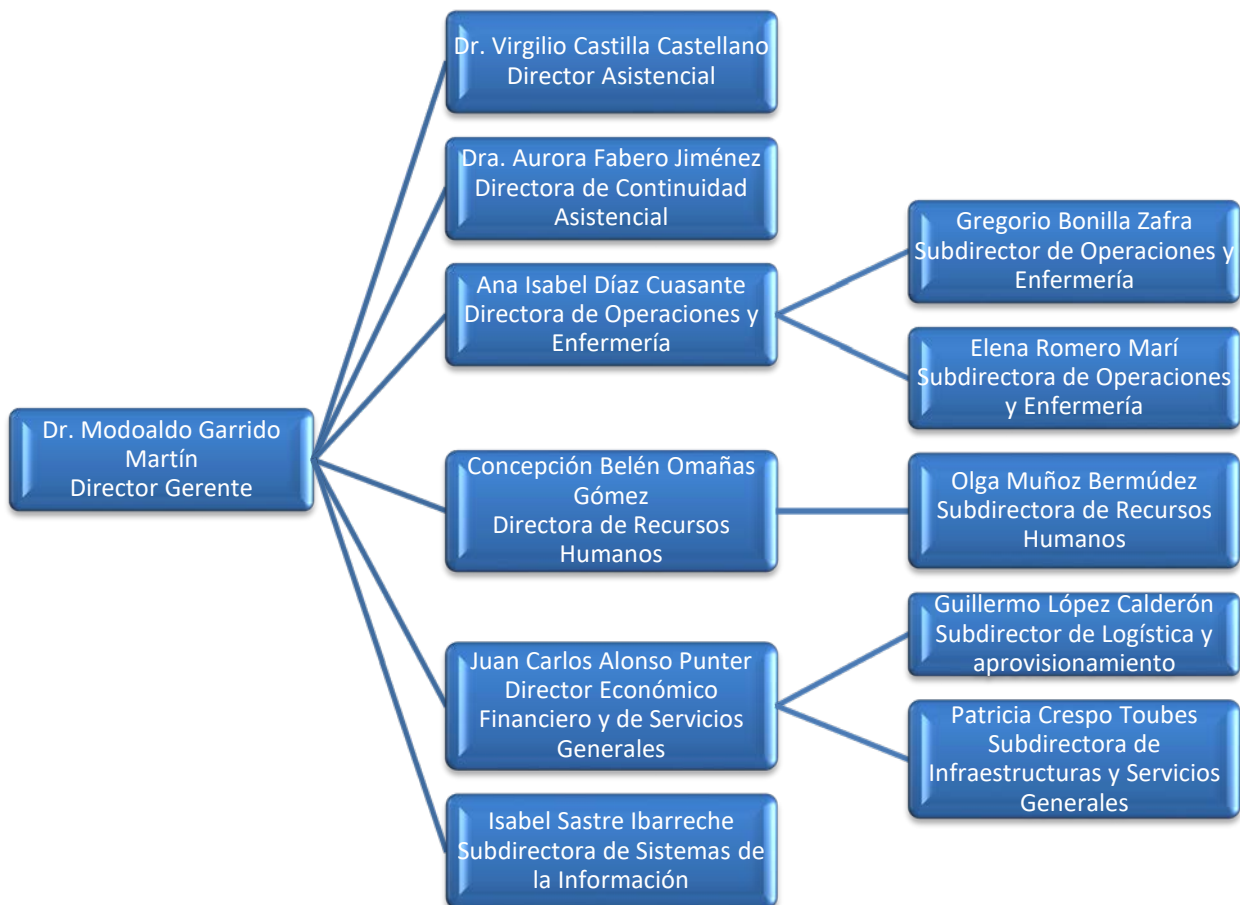
Horario: 8:00 a 15:00 horas

Teléfono: 91 488 09 81 / 82 / 83 / 84

El Centro de Salud Mental, el Centro de Día y los recursos de rehabilitación (CRPS, CRL y EASC) se encuentran en la Avda. Lisboa s.n. 28923, Alcorcón.



ORGANIGRAMA



CARTERA DE SERVICIOS

Servicios Médicos

Alergología	Nefrología	Pediatría
Aparato digestivo	Neumología	Psiquiatría
Cardiología	Neurología	Reumatología
Endocrinología	Oncología Médica	
Geriatría	Oncología Radioterapia (HU Fuenlabrada)	
Medicina Interna		

Servicios Quirúrgicos

Angiología y Cirugía Vascolar	Cirugía Pediátrica (HU Clínico, HIU Niño Jesús)	Obstetricia y Ginecología
Cirugía Cardiovascular (HU Puerta de Hierro)	Cirugía Plástica (HU Clínico)	Oftalmología
Cirugía General y de Aparato Digestivo	Cirugía Torácica (HU Clínico)	Otorrinolaringología
Cirugía Oral y Maxilofacial (HU Clínico)	Dermatología	Traumatología y Cirugía Ortopédica
	Neurocirugía (HU Getafe)	Urología

Servicios Centrales

Admisión y Documentación Clínica	Farmacia Hospitalaria	Medicina del Trabajo
Análisis Clínicos	Hematología y Hemoterapia	Microbiología y Parasitología
Anatomía Patológica	Inmunología (HU Clínico)	Neurofisiología Clínica
Anestesiología y Reanimación	Medicina Intensiva	Psicología Clínica
Bioquímica	Medicina Legal	Radiodiagnóstico
Farmacología Clínica (HU Clínico)	Medicina Nuclear	Rehabilitación
	Medicina Preventiva	Urgencias

Áreas de Enfermería

13 Unidades de Hospitalización
1 Unidad de Custodia Hospitalaria
1 Unidad de Cuidados Intermedios Cardiológicos
1 Unidad de Cuidados Intermedios de Corta Estancia
1 Unidad de Ictus
Bloque Obstétrico
Cuidados Críticos y Reanimación postanestésica
Urgencias adultos y pediátricos
Dialisis
Hospitales de Día
Servicios Centrales
Consultas Externas
Unidad de Terapia Intravenosa

Alianzas Estratégicas

Hospital Virgen de la Poveda

Apoyo desde la Unidad de Infecciosas, Microbiología y Medicina Preventiva, tanto en lo referente al seguimiento de los casos y contactos de pacientes COVID-19, como a la puesta en marcha y aplicación del PROA.

Centros Penitenciarios de Navalcarnero y Aranjuez
Atención sanitaria a población reclusa.

RECURSOS HUMANOS

CATEGORÍA PROFESIONAL	2022	2023
Director Gerente	1	1
Director Médico	1	1
Director de Continuidad Asistencial	1	1
Director de Gestión	2	2
Subdirector de Gestión	4	4
Director de Enfermería	1	1
Subdirector de Enfermería	2	2
ÁREA MÉDICA		
Facultativos	384	386
ÁREA ENFERMERÍA		
Enfermeras/os	459	459
Enfermeras Especialistas	33	36
Matronas	23	23
Fisioterapeutas/Terapeutas ocupacionales	30	30
Técnicos superiores especialistas	124	124
Técnico en Cuidados Auxiliares Enfermería	391	391
Técnico en Farmacia	8	8
Otro personal sanitario (formación universitaria)	3	3
PERSONAL NO SANITARIO		
Grupo Técnico Función Administrativa y resto Grupo A1	25	25
Grupo Gestión Función Administrativa y resto Grupo A2	17	17
Grupo Administrativo	128	128
Auxiliares Administrativos	29	29
Celadores / Auxiliar de Servicios	150	150
DOCENCIA		
Residentes Medicina (MIR)	172	177
Residentes Otras Titulaciones (FIR, BIR, QIR, PIR, ...)	12	14
Residentes Enfermería (EIR)	10	11
TOTAL	1.804	1.809

A 31 de diciembre de 2022 y 2023 respectivamente.

RECURSOS MATERIALES

CAMAS	2022	2023
Camas Instaladas ¹	401	401
Camas funcionantes ²	343	320
QUIRÓFANOS		
Quirófanos Instalados	13	13
OTRAS INSTALACIONES		
Paritorios	2	2
Consultas en el hospital	204	205
PUESTOS HOSPITAL DE DÍA		
Oncológico	18	18
Psiquiátrico	3	3
Otros Médicos	17	17
Quirúrgico	19	19
HEMODIÁLISIS		
Número de puestos	18	18
DIAGNÓSTICO POR IMAGEN		
Mamógrafos	2	2
TC	2	2
RM	2	3
Ecógrafos. Servicio Radiodiagnóstico	11	11
Ecógrafos. Servicio Cardiología	3	3
Ecógrafos. Otros Servicios	47	50
Sala convencional de Rayos X	5	5
Telemando	1	1

Fuente: SIAE

⁽¹⁾ Camas instaladas: Número de camas hospitalarias que constituyen la dotación fija del centro, aunque no estén en servicio. No se contabilizarán en esta cifra:

Camas habilitadas o supletorias: Las que se utilizan además de las que están en funcionamiento (en espacios no asistenciales, consultas, salas de exploración o habitaciones de hospitalización) y que no estén contempladas en la dotación fija del centro.

Camas convertidas en áreas de apoyo u otros servicios (salas de exploración, consultas, etc.).

⁽²⁾ Camas funcionantes: Promedio de camas hospitalarias realmente en servicio, hayan estado o no ocupadas durante el periodo. No se contabilizan entre ellas las camas habilitadas o supletorias, independientemente de que sí se impute al área correspondiente la actividad que se genera en dichas camas.

ALTA TECNOLOGÍA	2022	2023
Tomografía por emisión de positrones	-	1
Gammacámara	1	1
Litotriptor	1	1
Angiógrafo digital	1	1
Sala de hemodinámica	1	1
Radiología Intervencionista	1	1

Fuente: SIAE

OTROS EQUIPOS	2022	2023
Arco Multifuncional Rx	3	3
Equipo Radioquirúrgico	4	4
Ecocardiógrafos	6	6
Equipos Ergometría	2	2
Holter Electrocardiograma	2	2
Holter Tensión	13	13
Salas Endoscopias	5	5
GastroscoPIO / Esofagoscopios	8	8
Colonoscopios / Rectoscopios	8	8
Polisomnógrafos	2	2
Electroencefalógrafos	3	3
Vídeo EEG	1	1
Electromiógrafos	2	2
Equipos Potenciales Evocados	1	1
Densitómetros	1	1
Ortopantomógrafos	1	1

Fuente: SIAE



Respuesta integrada a las necesidades asistenciales

Actividad asistencial

Actividad quirúrgica

Actividad global de consultas no presenciales

Donaciones – trasplantes

Técnicas utilizadas

Consultas externas

Casuística (CMBD)

Continuidad asistencial

Cuidados

Fisioterapia

Áreas de soporte y actividad

2

2. RESPUESTA INTEGRADA A LAS NECESIDADES ASISTENCIALES

ACTIVIDAD ASISTENCIAL

HOSPITALIZACIÓN	2022	2023
Altas totales ¹	15.422	15.784
Estancia Media* ¹	6,04	5,80
Peso Medio ¹	0,8016	0,9609
Ingresos totales	15.455	15.823
Ingresos Urgentes	10.748	10.878
Ingresos Programados	4.707	4.945
URGENCIAS		
Urgencias Totales	116.275	116.060
% Urgencias ingresadas	8,84	8,94
SESIONES HOSPITAL DE DÍA		
Oncológico	7.090	7.561
Psiquiátrico	54	74
Otros Médicos	7.056	7.752
Quirúrgico	5.190	6.154
DIÁLISIS (pacientes/mes)		
Hemodiálisis en el hospital	65	67
Hemodiálisis en centros concertados	126	125
Pacientes CAPD	30	25
ACTIVIDAD OBSTÉTRICA		
Total Partos	982	1.032
% Cesáreas	16,29	16,76

Fuente: SIAE

¹Fuente Altas Totales, Estancia Media y Peso Medio: CMBD

*Estancia Media No depurada.

ACTIVIDAD QUIRÚRGICA

ACTIVIDAD QUIRÚRGICA	2022	2023
Intervenciones quirúrgicas programadas con hospitalización	3.943	4.003
Intervenciones quirúrgicas urgentes con hospitalización	1.172	1.165
Intervenciones quirúrgicas programadas ambulatorias	5.125	6.069
Intervenciones quirúrgicas urgentes ambulatorias	65	85
Procedimientos quirúrgicos fuera de quirófano	7.705	8.302

Fuente: SIAE

ACTIVIDAD GLOBAL DE CONSULTAS NO PRESENCIALES

	2022			2023		
	eConsultas	Telefónicas	Telemedicina	eConsultas	Telefónicas	Telemedicina
CONSULTAS PRIMERAS	4.425	3.451	571	4.657	4.372	266
CONSULTAS SUCESIVAS		40.369	836		39.239	711
Total consultas no presenciales	4.425	43.820	1.407	4.657	43.611	977

Fuente: SIAE

eConsultas: consultas entre facultativos promovidas por el médico de Atención Primaria a través del sistema habilitado para ello (SIPE).

Consultas Telefónicas (Primeras y Sucesivas): son las consultas en que el facultativo se pone en contacto con el paciente telefónicamente, dando lugar a la resolución de la consulta, al seguimiento telefónico del proceso o promoviendo una cita presencial en Consultas Externas.

Consultas Telemedicina (Primeras y Sucesivas): son las consultas en que el facultativo se pone en contacto con el paciente a través de medios telemáticos dando lugar a la resolución de la consulta, al seguimiento telemático del proceso o promoviendo una cita presencial en Consultas Externas.

DONACIONES – TRASPLANTES

EXTRACCIONES	2022	2023
Donantes de Órganos	6	3

TRASPLANTES	2022	2023
Trasplantes de Tejido Osteotendinoso	197	226

Fuente: Oficina Regional de Coordinación de Trasplantes.

TÉCNICAS UTILIZADAS

TÉCNICA	REALIZADAS PROPIO CENTRO	
	2022	2023
Nº de Pruebas de laboratorio	5.027.031	4.979.796
Radiología convencional	110.274	111.132
Ecografías (Servicio Rx.)	21.976	25.842
Ecografía doppler	1.663	1.557
Citologías de anatomía patológica	11.173	11.340
Endoscopias digestivo	8.963	8.287
Broncoscopias	472	457
Mamografías	11.180	13.284
TC	23.824	24.527
RM	13.029	14.251
Gammagrafías	3.135	3.113
Radiología intervencionista	5.065	5.806
Litotricias	258	71
Cateterismos cardiacos diagnósticos	522	207
Cateterismos cardiacos terapéuticos	555	588

Fuente: SIAE

CONSULTAS EXTERNAS

Consultas totales

Primeras consultas	142.108
Consultas sucesivas	267.450
% Primeras consultas solicitadas por Atención Primaria (AP)	54,12
Índice sucesivas/primeras	1,88
TOTAL	409.558

Consultas por Servicio

ESPECIALIDAD	PRIMERAS CONSULTAS	CONSULTAS SUCESIVAS	% PRIMERAS CONSULTAS SOLICITADAS POR AP	TOTAL	ÍNDICE SUC/PRIM
Angiología y Cirugía Vascolar	3.159	1.505	45,05	4.664	0,48
Alergología	5.303	9.311	67,66	14.614	1,76
Anestesia y Reanimación	8.684	287	0,00	8.971	0,03
Anatomía Patológica	35	0	0,00	35	0,00
Cardiología	4.519	7.454	58,35	11.973	1,65
Cirugía General y de Aparato Digestivo	4.135	6.195	61,50	10.330	1,50
Dermatología	15.695	13.573	77,85	29.268	0,86
Aparato Digestivo	4.441	9.839	58,86	14.280	2,22
Endocrinología y Nutrición	4.035	10.877	59,13	14.912	2,70
Farmacia	1.870	4.276	0,00	6.146	2,29
Ginecología	10.444	24.184	67,48	34.628	2,32
Geriatría	1.104	1.040	9,78	2.144	0,94
Hematología y Hemoterapia	3.127	8.615	26,54	11.742	2,76
Medicina Interna	2.780	9.013	48,02	11.793	3,24
Medicina Intensiva	0	22	0,00	22	
Medicina Preventiva y Salud Pública	115	13	0,00	128	0,11
Nefrología	1.246	5.964	53,29	7.210	4,79
Neonatología	30	497	0,00	527	16,57
Neumología	2.855	7.337	49,28	10.192	2,57
Neurología	5.409	18.684	64,76	24.093	3,45
Obstetricia	1.377	3.463	67,18	4.840	2,51
Oftalmología	13.459	25.051	65,79	38.510	1,86
Oncología Médica	990	14.460	13,43	15.450	14,61
Otorrinolaringología	8.707	5.463	61,17	14.170	0,63
Pediatría	3.680	10.775	59,95	14.455	2,93

ESPECIALIDAD	PRIMERAS CONSULTAS	CONSULTAS SUCESIVAS	% PRIMERAS CONSULTAS SOLICITADAS POR AP	TOTAL	ÍNDICE SUC/PRIM
Psicología Clínica	1.655	5.436	59,70	7.091	3,28
Psiquiatría	4.058	11.860	38,12	15.918	2,92
Rehabilitación	8.550	13.994	41,74	22.544	1,64
Reumatología	2.767	5.317	63,39	8.084	1,92
Traumatología	11.217	18.069	54,49	29.286	1,61
Unidad del Dolor	992	3.599	6,45	4.591	3,63
Urgencias	21	10	0,00	31	0,48
Urología	5.649	11.267	55,21	16.916	1,99
TOTAL	142.108	267.450	54,12	409.558	1,88

Fuente: SICYT

CONSULTAS SOLICITADAS COMO CONSECUENCIA DE LA LIBRE ELECCIÓN

ESPECIALIDAD	NÚMERO CITAS ENTRANTES LIBRE ELECCIÓN	NÚMERO CITAS SALIENTES LIBRE ELECCIÓN
Alergología	588	590
Angiología y C. Vascular	338	190
Aparato Digestivo	382	398
Cardiología	488	65
Cirugía General y del Ap. Digestivo	181	140
Dermatología	3.738	342
Endocrinología	715	61
Ginecología	516	300
Medicina interna	75	39
Nefrología	66	136
Neumología	158	163
Neurología	498	455
Obstetricia	96	59
Oftalmología	1.022	931
Otorrinolaringología	532	613
Pediatría AE	21	10
Rehabilitación	233	146
Reumatología	153	237
Traumatología	669	1.837
Urología	237	497
TOTAL	10.706	7.209

Fuente: CMCAP

Decreto 51/2010, de 29 de julio, del Consejo de Gobierno, por el que se regula el ejercicio de la libertad de elección de médico de familia, pediatra y enfermero en Atención Primaria, y de hospital y médico en Atención Especializada en el Sistema Sanitario Público de la Comunidad de Madrid.

CASUÍSTICA (CMBD)

25 GRD MÉDICOS MÁS FRECUENTES

GRD	DESCRIPCIÓN	EPISODIOS	%	ESTANCIA MEDIA	PESO MEDIO
560	PARTO	813	7,80%	2,73	0,3044
194	INSUFICIENCIA CARDIACA	502	4,82%	7,16	0,8157
137	INFECCIONES E INFLAMACIONES PULMONARES MAYORES	478	4,59%	7,60	1,1477
463	INFECCIONES DE RIÑÓN Y TRACTO URINARIO	468	4,49%	5,88	0,6071
139	OTRA NEUMONÍA	422	4,05%	5,95	0,7348
140	ENFERMEDAD PULMONAR OBSTRUCTIVA CRÓNICA	422	4,05%	6,27	0,8356
144	ENFERMEDADES MISCELANEAS, SIGNOS Y SÍNTOMAS DE APARATO RESPIRATORIO	391	3,75%	4,75	0,6581
45	ACVA Y OCLUSIONES PRECEREBRALES CON INFARTO	315	3,02%	9,66	0,9508
720	SEPTICEMIA E INFECCIONES DISEMINADAS	276	2,65%	10,17	1,1027
284	TRASTORNOS DEL TRACTO Y VESÍCULA BILIAR	271	2,60%	6,90	0,8356
113	INFECCIONES DE VÍAS RESPIRATORIAS SUPERIORES	236	2,27%	4,22	0,5346
254	OTROS DIAGNÓSTICOS DEL APARATO DIGESTIVO	210	2,02%	4,55	0,6402
192	CATETERISMO CARDIACO POR OTRA CONDICIÓN NO CORONARIA	187	1,79%	3,47	1,1812
249	OTRAS GASTROENTERITIS, NÁUSEAS Y VÓMITOS	183	1,76%	4,39	0,5545
640	NEONATO, PESO AL NACER >2499 G NEONATO NORMAL O NEONATO CON OTRO PROBLEMA	149	1,43%	1,81	0,1538
468	OTROS DIAGNÓSTICOS, SIGNOS Y SÍNTOMAS SOBRE RIÑÓN Y TRACTO URINARIO	140	1,34%	3,49	0,5660
282	TRASTORNOS DE PÁNCREAS EXCEPTO NEOPLASIA MALIGNA	137	1,31%	7,01	0,6655
145	BRONQUITIS AGUDA Y SÍNTOMAS RELACIONADOS	131	1,26%	5,03	0,6930
469	DAÑO AGUDO DE RINÓN	124	1,19%	8,18	0,7200
240	NEOPLASIA MALIGNA DIGESTIVA	116	1,11%	9,05	1,0246
136	NEOPLASIAS RESPIRATORIAS	106	1,02%	7,40	1,0688

GRD	DESCRIPCIÓN	EPISODIOS	%	ESTANCIA MEDIA	PESO MEDIO
248	INFECCIONES BACTERIANAS MAYORES DE APARATO DIGESTIVO	104	1,00%	8,92	0,7707
47	ACCIDENTE ISQUÉMICO TRANSITORIO	99	0,95%	5,59	0,6661
197	TRASTORNOS VASCULARES PERIFÉRICOS Y OTROS	99	0,95%	4,04	0,7114
58	OTRAS ENFERMEDADES DEL SISTEMA NERVIOSO	97	0,93%	7,86	0,8489
		6.476	62,16%		
TOTAL GRDs MÉDICOS		10.419	100,00%	6,30	0,7494

Fuente: CMBD APR GRD 38

25 GRD QUIRÚRGICOS MÁS FRECUENTES

GRD	DESCRIPCIÓN	EPISODIOS	%	ESTANCIA MEDIA	PESO MEDIO
174	INTERVENCIONES CARDIACAS PERCUTÁNEAS CON IAM	323	6,02%	3,67	1,9569
326	SUSTITUCIÓN ARTICULACIÓN RODILLA PROGRAMADA	313	5,84%	2,96	1,2535
446	PROCEDIMIENTOS URETRALES Y TRANSURETRALES	199	3,71%	2,31	0,8476
263	COLECISTECTOMÍA	188	3,50%	2,54	1,0705
482	PROSTATECTOMÍA TRANSURETRAL	167	3,11%	2,28	0,7601
175	INTERVENCIONES CARDIACAS PERCUTÁNEAS SIN IAM	159	2,96%	2,96	2,1864
540	CESÁREA SIN ESTERILIZACIÓN	158	2,95%	4,29	0,5303
313	PROCEDIMIENTOS SOBRE RODILLA Y PARTE INFERIOR DE LA PIERNA EXCEPTO PIE	156	2,91%	2,77	1,2893
228	PROCEDIMIENTOS SOBRE HERNIA INGUINAL, FEMORAL Y UMBILICAL	142	2,65%	1,61	0,9290
314	PROCEDIMIENTOS SOBRE PIE Y DEDOS DEL PIE	136	2,54%	1,51	1,1237
324	SUSTITUCIÓN ARTICULACIÓN CADERA PROGRAMADA	135	2,52%	4,39	1,3381
315	PROCEDIMIENTOS SOBRE HOMBRO, CODO Y ANTEBRAZO EXC. SUSTITUCIÓN DE ARTICULACIÓN	131	2,44%	1,26	1,0430
308	REPARACIÓN DE FRACTURA DE CADERA Y FÉMUR	120	2,24%	10,17	1,4995
171	IMPLANT. MARCAPASOS CARDIACO PERMANENTE SIN IAM, FALLO CARDIACO O SHOCK	119	2,22%	3,71	1,7187
443	PROCEDIMIENTOS SOBRE RIÑÓN Y TRACTO URINARIO POR PROCESOS NO MALIGNOS	114	2,13%	3,82	1,2161
234	APENDICECTOMÍA SIN DIAGNÓSTICO PRINCIPAL COMPLEJO	107	1,99%	2,38	0,7824
951	PROCEDIMIENTO MODERADAMENTE EXTENSIVO NO RELACIONADO CON DIAG. PRINCIPAL	107	1,99%	7,17	1,4291
182	OTROS PROCEDIMIENTOS VASCULARES PERIFÉRICOS	105	1,96%	3,65	2,0271

GRD	DESCRIPCIÓN	EPISODIOS	%	ESTANCIA MEDIA	PESO MEDIO
513	PROC. SOBRE ÚTERO Y ANEJOS POR NO MALIGNIDAD, EXCEPTO LEIOMIOMA	104	1,94%	2,79	0,9001
226	PROCEDIMIENTOS SOBRE ANO	102	1,90%	1,48	0,8263
231	PROCEDIMIENTOS MAYORES SOBRE INTESTINO GRUESO	100	1,86%	12,09	1,7326
97	AMIGDALECTOMÍA Y ADENOIDECTOMÍA	92	1,72%	0,88	0,5463
323	SUSTITUCIÓN ARTICULACIÓN CADERA COMPLEJA O NO PROGRAMADA	89	1,66%	12,69	1,7169
304	PROCEDIMIENTOS DE FUSIÓN DORSAL Y LUMBAR EXCEPTO POR ESCOLIOSIS	88	1,64%	7,98	2,6903
404	PROCEDIMIENTOS SOBRE TIROIDES, PARATIROIDES Y TRACTO TIROGLOSO	85	1,58%	2,02	0,9543
		3.539	65,98%		
TOTAL GRDs QUIRÚRGICOS		5.364	100,00%	4,84	1,3720

Fuente: CMBD APR GRD 38

25 GRD CON MAYOR CONSUMO DE RECURSOS

GRD	DESCRIPCIÓN	EPISODIOS	%	ESTANCIA MEDIA	PESO MEDIO
174	INTERVENCIONES CARDIACAS PERCUTÁNEAS CON IAM	323	2,05%	3,67	1,9569
137	INFECCIONES E INFLAMACIONES PULMONARES MAYORES	478	3,03%	7,60	1,1477
194	INSUFICIENCIA CARDIACA	502	3,18%	7,16	0,8157
326	SUSTITUCIÓN ARTICULACIÓN RODILLA PROGRAMADA	313	1,98%	2,96	1,2535
140	ENFERMEDAD PULMONAR OBSTRUCTIVA CRÓNICA	422	2,67%	6,27	0,8356
175	INTERVENCIONES CARDIACAS PERCUTÁNEAS SIN IAM	159	1,01%	2,96	2,1864
139	OTRA NEUMONÍA	422	2,67%	5,95	0,7348
720	SEPTICEMIA E INFECCIONES DISEMINADAS	276	1,75%	10,17	1,1027
45	ACVA Y OCLUSIONES PRECEREBRALES CON INFARTO	315	2,00%	9,66	0,9508
463	INFECCIONES DE RIÑÓN Y TRACTO URINARIO	468	2,97%	5,88	0,6071
144	ENFERMEDADES MISCELANEAS, SIGNOS Y SÍNTOMAS DE APARATO RESPIRATORIO	391	2,48%	4,75	0,6581
560	PARTO	813	5,15%	2,73	0,3044
304	PROCEDIMIENTOS DE FUSIÓN DORSAL Y LUMBAR EXCEPTO POR ESCOLIOSIS	88	0,56%	7,98	2,6903
284	TRASTORNOS DEL TRACTO Y VESÍCULA BILIAR	271	1,72%	6,90	0,8356
192	CATETERISMO CARDIACO POR OTRA CONDICIÓN NO CORONARIA	187	1,18%	3,47	1,1812
182	OTROS PROCEDIMIENTOS VASCULARES PERIFÉRICOS	105	0,67%	3,65	2,0271
171	IMPLANT. MARCAPASOS CARDIACO PERMANENTE SIN IAM, FALLO CARDIACO O SHOCK	119	0,75%	3,71	1,7187
263	COLECISTECTOMÍA	188	1,19%	2,54	1,0705
313	PROCEDIMIENTOS SOBRE RODILLA Y PARTE INFERIOR DE LA PIERNA EXCEPTO PIE	156	0,99%	2,77	1,2893
324	SUSTITUCIÓN ARTICULACIÓN CADERA PROGRAMADA	135	0,86%	4,39	1,3381
308	REPARACIÓN DE FRACTURA DE CADERA Y FÉMUR	120	0,76%	10,17	1,4995

GRD	DESCRIPCIÓN	EPISODIOS	%	ESTANCIA MEDIA	PESO MEDIO
231	PROCEDIMIENTOS MAYORES SOBRE INTESTINO GRUESO	100	0,63%	12,09	1,7326
446	PROCEDIMIENTOS URETRALES Y TRANSURETRALES	199	1,26%	2,31	0,8476
951	PROCEDIMIENTO MODERADAMENTE EXTENSIVO NO RELACIONADO CON DIAG. PRINCIPAL	107	0,68%	7,17	1,4291
314	PROCEDIMIENTOS SOBRE PIE Y DEDOS DEL PIE	136	0,86%	1,51	1,1237
		6.793	43,04%		
TOTAL GRDs		15.784	100,00%	5,80	0,9609

Fuente: CMBD APR GRD 38

CONTINUIDAD ASISTENCIAL

Los decretos del Área Única y Libre Elección de la Comunidad de Madrid del año 2010, marcan un escenario en el que se hace imprescindible impulsar el establecimiento de una cultura de trabajo conjunto y organizado entre los diferentes ámbitos asistenciales.

La continuidad asistencial se entiende como un elemento esencial que añade valor a la asistencia sanitaria prestada en la Comunidad de Madrid, y como un elemento de garantía de una atención de calidad. De esta forma, se establecen acciones que refuerzan el vínculo, relación y compromiso entre la Atención Especializada, la Atención Primaria y el entorno social en pacientes institucionalizados, permitiendo así una atención sanitaria continuada de los pacientes.

A continuación, se presentan los principales resultados de la actividad desarrollada por este centro en el ámbito de la continuidad asistencial.

Comisiones

Comisión del Sector: Integrada por el equipo directivo de la Dirección Asistencial Oeste y los de cada uno de los ocho centros de salud de Alcorcón, así como las integrantes de la Dirección de Continuidad del hospital. Su misión es definir las áreas de trabajo conjunto y hacer seguimiento de las acciones puestas en marcha.

Comisión de Continuidad de Cuidados: Integrada, además de por la Dirección de Continuidad, por la Dirección de Enfermería del HUFA, la Dirección Asistencial Oeste, las responsables de enfermería de los 7 centros de salud de Alcorcón, algunas supervisoras del hospital y la JATA de la residencia pública de mayores de Alcorcón. Su misión es mejorar la continuidad de los cuidados de enfermería de los pacientes.

Comisión de Continuidad en Farmacoterapia y Subcomisión PROA Ambulatorio: Ambas son comisiones multidisciplinarias integradas por profesionales de los dos ámbitos asistenciales, con el objetivo de mejorar la coordinación de los tratamientos farmacológicos, el uso prudente y de los mismos y la lucha contra las resistencias frente a los antimicrobianos.

Grupo Director Local: integrado por profesionales asistenciales del hospital y de Primaria, con la participación de la Dirección Asistencial Oeste y la Dirección de Continuidad, tiene como finalidad liderar el despliegue de los Planes Asistenciales Integrados (PAIs) para el abordaje de la cronicidad.

Subcomisión de Pediatría: su objetivo es garantizar el despliegue del PAI del niño con patología crónica y complejidad, así como mejorar la coordinación entre los pediatras y enfermeras de pediatría de los dos ámbitos asistenciales.

Comisión de las UAU-Admisión y Gestión de Pacientes: su objetivo es mejorar la gestión de los procesos administrativos entre los centros de salud y el hospital. Está

integrada por los jefes de grupo de las UAU de los centros de salud, responsables de Admisión y Atención al Usuario del HUFA, profesionales de la DAO y la DCA.

Líneas de Trabajo

Estrategia de Atención a Pacientes con Enfermedades Crónicas:

La Estrategia de Atención a Pacientes con Enfermedades Crónicas en la Comunidad de Madrid, desarrolla los objetivos y las recomendaciones para el abordaje de la cronicidad definidos en el Sistema Nacional de Salud. Su finalidad es orientar la organización de los servicios hacia una atención integral que persiga la mejora de la salud de la población y la prevención de las limitaciones asociadas a la cronicidad, prestando una atención de mayor calidad, más segura y ajustada a las características, situación clínica, necesidades y expectativas de las personas a las que atendemos.

En Alcorcón, tanto el Grupo Director Local como la Comisión del Sector, lideran esta estrategia. Durante el año 2023 se mantuvieron los dos grupos de trabajo para actualizar y adaptar a nuestro medio el Plan Asistencial Integrado de la ICC y el del EPOC. Así mismo, se completó el despliegue del PAI del niño con patología crónica y complejidad.

Por otro lado, se mantienen las labores de estratificación de la población y asignación de niveles de intervención, con el objetivo de identificar a los pacientes con enfermedades crónicas y complejidad. A estos pacientes, identificados como NIA (nivel de intervención alto), se les asigna un especialista de referencia hospitalario para que, conjuntamente con su médico de familia y su enfermera de Primaria, elaboren un plan asistencial personalizado. En el HUFA, tenemos un total de 230 pacientes NIA y 39 especialistas referentes que se distribuyen en 9 especialidades diferentes.

CUIDADOS

Planes de cuidados estandarizados

En el HU Fundación Alcorcón, los pacientes reciben cuidados basados en la mejor evidencia disponible. Los planes de cuidados que se aplican a los pacientes son individualizados y se planifican en función de la situación de cada paciente tras la valoración según los Patrones Funcionales de Marjory Gordon. Todo el Proceso de Atención de Enfermería se gestiona desde la Historia Clínica Electrónica, facilitando la comunicación interprofesional y entre ámbitos asistenciales a través de los distintos Informes de Cuidados de Enfermería emitidos por las enfermeras.

En marzo de 2020 para dar respuesta a la situación derivada de la pandemia, se definió un plan de cuidados estandarizado para el paciente con COVID-19.

En 2023, el 93.01% de los pacientes dados de alta del hospital tenían un plan de cuidados asignado tras la valoración de Enfermería.

En 2023, el 96.18% de los pacientes dados de alta tenían un Informe de Cuidados de Enfermería conforme al RD 572/2023.

Protocolos y registros enfermeros

En el año 2023 se han redactado o revisado lo siguientes procedimientos.

Protocolos:

- Acogida del paciente (Procedimiento).
- Guía para el acompañamiento a las familias en la atención al duelo perinatal (Procedimiento)
- Cuidados de enfermería relacionados con las creencias religiosas (Procedimiento).
- Taller de reanimación cardiopulmonar en el lactante (Procedimiento).
- Lactancia materna (Protocolo).
- Alta del paciente en unidades de hospitalización (Protocolo).
- Asistencia al parto normal (Protocolo).
- Ingreso y alta clínica por la matrona en la Urgencia Obstétrica (Protocolo).
- Extracción de hemocultivos (Protocolo).
- Cuidados del suelo pélvico en el posparto (Protocolo).
- Valoración del dolor y cuidados del paciente con dolor (Protocolo).
- Prevención de disfunción del suelo pélvico en gestantes: consulta de Matronas (Protocolo).

Dentro de la Historia Clínica Electrónica (HCE), se han desarrollado los siguientes procesos y formularios:

- Solicitud de interconsulta a la Enfermera referente en lesiones relacionadas con la dependencia (LRCD).
- Solicitud de interconsulta a la Enfermera referente en nutrición.
- Formulario de pacientes rápidos en reanimación.
- Formulario de toma de muestra de médula ósea.
- Formulario de técnicas de urología.
- Formulario de LPP para geriatría CSS.

Actividades vinculadas a la Enfermería de Práctica Avanzada

El hospital cuenta con enfermeras referentes expertas en aspectos concretos del cuidado.

- Enfermera Referente en Lesiones Relacionadas con la Dependencia (LRD).
- Enfermera Estomaterapeuta Referente para Hospitalización.

- Enfermero Referente Estomaterapeuta de Consulta de Ostomía.
- Equipo de Terapia Intravenosa. (4 enfermeras).
- Enfermera Referente en Insuficiencia Cardíaca.
- Enfermera Referente en Metodología de Cuidados de Enfermería.
- Enfermera Referente en Humanización de los cuidados.

Experiencias con grupos de pacientes, el paciente experto

- Escuela de pacientes con estoma digestivo y urinario. El objetivo es compartir su experiencia con otros pacientes y cuidadores con similar situación, su experiencia tras la realización de la cirugía con estoma, limitaciones, adaptación y actitud ante la vida.
- Escuela de pacientes con Ictus. El objetivo es compartir su experiencia con otros pacientes y cuidadores con similar situación, su experiencia tras sufrir un Ictus, limitaciones, adaptación y actitud ante la vida.
- Paciente experto en síndrome coronario agudo (SCA): Incorporación del paciente experto en el tratamiento de pacientes ingresados que han sufrido un SCA desde el inicio del evento, por su conocimiento de la enfermedad. Promueven comportamientos y conductas saludables que mejoran la evolución de la enfermedad.
- Escuela de pacientes y familias para la prevención de lesiones relacionadas con la dependencia. El objetivo es compartir su experiencia con otros pacientes o familiares con similar situación para llevar a cabo medidas de prevención de lesiones principalmente en el domicilio.
- Escuela de prótesis. Tiene como objetivo dar a conocer a los pacientes y familiares el proceso perioperatorio de las cirugías de prótesis de cadera y rodilla y que puedan expresar sus dudas e inquietudes antes de la cirugía.

Proceso de integración voluntaria como enfermeros especialistas

- Enfermeras Especialistas en Enfermería de Salud Mental: 3
- Enfermeras Especialistas en Enfermería del Trabajo: 1
- Enfermeras Especialistas en Enfermería Pediátricas: 22

Líneas de investigación en Cuidados

Líneas prioritarias:

- Prevención de LPP.
- Lactancia Materna.
- Cuidados de los pacientes con ostomía.
- Cuidados en el paciente con Ictus.

- Prevención de caídas.

Otras líneas de investigación:

- Cuidados de Enfermería y Calidad de vida en el paciente en proceso de Rehabilitación cardíaca.
- Calidad y Seguridad del paciente. Indicadores de calidad.
- Cuidados de Matrona en Bloque Obstétrico.
- Formación con entrenamiento de equipos a través de la Simulación Clínica.
- Gestión de equipos en Enfermería.
- Humanización de cuidados.
- Nuevas Tecnologías en Enfermería y Seguridad del Paciente.
- Proyectos de UPP Cero, Bacteriemia Cero, Neumonía Cero, y Resistencia Cero.
- Taxonomía Enfermera. Integración en los Planes de Cuidados de Enfermería Informatizados.
- Cuidados de Enfermería en Nefrología.
- Cuidados en Salud Mental.
- Cuidados de accesos venosos.
- Diferencias de género en la atención al Ictus isquémico.
- Implantación de la evidencia en la práctica asistencial.
- Cuidados en el dolor asociado al trauma perineal tras el parto vaginal.
- Cuidados en el paciente ostomizado.
- Cuidados de Enfermería en trabajadores de salud.

FISIOTERAPIA

La plantilla de fisioterapia y terapia ocupacional, adscrita al servicio de rehabilitación, se compone durante 2023 de 29 fisioterapeutas y dos terapeutas ocupacionales que son reforzados por aumento de la actividad durante todo el año con dos fisioterapeutas y una terapeuta ocupacional. Hay que añadir un profesional contratado como investigador clínico adscrito a proyectos en el marco de la investigación de programas de tratamiento conservador como alternativa a la cirugía en procesos de rodilla y hombro. Estos profesionales se distribuyen en presencia de 16 fisioterapeutas y dos terapeutas ocupacionales en turno de mañana y 13 fisioterapeutas y un terapeuta ocupacional en el turno de tarde.

Durante el año 2023 han sido atendidos 5412 pacientes mediante los procedimientos de fisioterapia incluidos en nuestra unidad con un total de 58175 sesiones llevadas a cabo y 436 pacientes con procedimientos realizados en terapia ocupacional siendo el número de sesiones de 5274.

Durante todo el curso universitario se lleva a cabo docencia en su formato de estancias clínicas para alumnos de grado de fisioterapia y terapia ocupacional de la URJC y se repiten talleres específicos de rehabilitación cardiaca y de fisioterapia respiratoria para alumnos de tercer curso del grado de fisioterapia en las salas de tratamiento, así como charlas formativas sobre razonamiento clínico en patología de hombro a cargo del fisioterapeuta investigador presente en la unidad.

La actividad clínica principal se desarrolla en las salas de tratamiento situadas dentro del servicio de rehabilitación y dividida en: 2 salas de cinesiterapia convencionales, sala de reentrenamiento al esfuerzo, para llevar a cabo entrenamientos en aquellos pacientes que requieren mayor monitorización durante el ejercicio ya sea por patología cardiaca, respiratoria, u otras patologías que así lo precisen, la sala de electroterapia y suelo pélvico, sala de psicomotricidad, sala de tratamiento del linfedema y la sala de terapia ocupacional. El resto de actividad viene siendo desarrollada en las distintas áreas de hospitalización del centro, para la demanda existente en 2023, ha sido duplicado el número de horas de los profesionales que realizan esta prestación realizándose a diario un mínimo de 35 y un máximo de 56 tratamientos de fisioterapia en pacientes hospitalizados.

En esta prestación se ha mantenido la dinámica de asignación de estos pacientes para comienzo del tratamiento que ha permitido durante 2023 citarlos con un margen de entre 3 horas a un máximo de 12 horas para comenzar el tratamiento de fisioterapia o terapia ocupacional tras la solicitud por parte del facultativo especialista en rehabilitación, y se añade la facilidad de que se realice la petición de forma verbal al fisioterapeuta presente en la sala de hospitalización de traumatología realizando la captura informática de la actividad una vez vuelve dicho profesional a la unidad de RHB.

Se mantiene la actividad de los terapeutas ocupacionales en la hospitalización que se inició en 2020 cubriendo la necesidad de pacientes y familias de cara a recibir instrucciones sobre manejo de su patología y tratamiento para favorecer la valoración de necesidades y adaptación del paciente al entorno de cara a su alta a domicilio, así como la realización y adaptación de férulas para mejora del posicionamiento y funcionalidad del paciente tanto en la hospitalización convencional como en la unidad de cuidados críticos.

Se fortalece el tratamiento de pacientes dentro del programa ROCA que favorece evitar al paciente desplazamientos por el hospital para recibir el tratamiento tras su cirugía de cadera y rodilla incluyendo el tratamiento de 162 pacientes en dicho programa ROCA coordinado con los profesionales de la hospitalización de cirugía ortopédica.

La unidad de tratamiento de patologías del suelo pélvico tanto femenino como masculino, en coordinación con otras áreas del hospital que conforman el comité de suelo pélvico ha atendido en el año 2023.

Como actividades de nuevo desarrollo:

- Comienza su actividad de diseño, planificación y desarrollo la unidad de tratamiento de patología respiratoria, en coordinación con el área de neumología.
- En la actividad denominada escuela de espalda, que ya tuvo un ciclo de mejora en 2022, mediante la inclusión de encuestas de seguimiento del paciente y recogida de resultados en salud mediante escalas de medición, así

como la inclusión de sesión de educación en dolor se crea la subdivisión de la prestación en escuela de espalda básica y avanzada para optimizar la adherencia y aprendizaje del paciente, cambiando los ejercicios y el material educativo impartido.

ÁREAS DE SOPORTE Y ACTIVIDAD

Alimentación

DIETAS SERVIDAS A PACIENTES	UNIDADES
Desayuno	92947
Comida	100651
Merienda	84460
Cena	97227

Lavandería

Se procesaron 833.766,38 kg de ropa.

Limpieza

La plantilla adscrita al servicio cubre 36 puestos de mañana, 31 de tarde y 2 de noche de lunes a viernes, y durante el fin de semana hay un total de 20 puestos de mañana, 8 de tarde y 2 de noche. La plantilla fue reforzada en diferentes periodos del año 2020 para atender a la mayor necesidad de limpieza, higiene y desinfección como consecuencia de la pandemia COVID-19. La superficie interior del edificio hospitalario es de 83.228,84 m², y la empresa contratada se hace cargo igualmente de la limpieza del exterior (viales) y de la jardinería, exterior e interior.

Seguridad y vigilancia

El servicio se presta con 21 vigilantes de seguridad que cubren un servicio 24/7 en el hospital, y el Centro de Salud Mental de Alcorcón en horario de atención a los pacientes, distribuidos en diferentes turnos, que tienen las siguientes funciones:

- Vigilancia y protección de las instalaciones y bienes del hospital, así como de los profesionales y pacientes del hospital, llevando a cabo las comprobaciones, rondas, registros y las acciones preventivas necesarias.
- Controles de acceso, incluyendo controles de identidad y de objetos personales.
- Evitar la comisión de actos delictivos o infracciones administrativas, realizando las comprobaciones necesarias para prevenirlos o impedir su consumación.

- Recepción, verificación y respuesta a los avisos generados en las centrales receptoras de alarmas: sistema contra incendios, sistema anti-intrusión, ascensores, gases medicinales y botones antipánico.
- Junto con el personal de la contrata de mantenimiento, integran los ESI's (Equipos de Segunda Intervención) del hospital.
- Interlocución con los Cuerpos y Fuerzas de Seguridad y con los Equipos de Emergencias externos.
- Custodia de pertenencias de valor de pacientes.
- Custodia de llaves, así como la apertura y cierre de puertas.
- Velar por el cumplimiento de la Ley 42/2010 de 30 de diciembre “de medidas sanitarias frente al tabaquismo y reguladora de la venta, el suministro, el consumo y la publicidad de los productos del tabaco” dentro del recinto hospitalario.
- Visualización y de las imágenes recibidas a través del sistema de videovigilancia.
- Elaboración y envío de los partes de incidencias diarios.
- Custodia de pacientes a petición facultativa o de las FF.CC. de Seguridad.

En 2023 se han ejecutado las siguientes mejoras:

Integración del sistema anti-intrusión con el sistema de videovigilancia

Servicios Técnicos. Actuaciones por oficios.

Un equipo de veinte profesionales de una empresa subcontratada presta en el Hospital el servicio de mantenimiento de instalaciones, bajo la supervisión y dirección de un ingeniero. Con esta plantilla multidisciplinar se atiende el mantenimiento de las diferentes áreas (fontanería, electricidad, climatización, albañilería, electrónica, mobiliario).

Número de avisos anuales→7.674

Número de órdenes de trabajo→24.603

Electromedicina

Un equipo de cinco profesionales de una empresa subcontratada presta en el Hospital el servicio de electromedicina, garantizando los mantenimientos preventivos, correctivos, técnico-legales y conductivos de los diferentes equipos electromédicos que conforman el inventario de baja y media tecnología del Hospital. El servicio de mantenimiento del equipamiento de alta tecnología también está externalizado, acudiendo al Hospital otras empresas para garantizar el adecuado funcionamiento del mismo.

Número de avisos anuales→3.029

Número de órdenes de trabajo→5.742

Régimen jurídico

El Hospital Universitario Fundación Alcorcón, es una Fundación pública sin ánimo de lucro, creada por el antiguo INSALUD, al amparo del Real Decreto 10/1996, de 17 de junio, de nuevas formas de gestión, convalidada por la Ley 15/1997, que siempre ha formado parte del sector público.

Fue transferido a la Comunidad de Madrid, junto con el resto de competencias en materia sanitaria en virtud del Real Decreto 1.479/2001, de 27 de diciembre, según queda recogido todo ello en el artículo 1 de sus Estatutos.

Forma parte de la administración institucional de la Consejería de Sanidad de la Comunidad de Madrid y así lo establece la Disposición Adicional Primera del Decreto 245/2023, de 4 de octubre del Consejo de Gobierno de la Comunidad de Madrid (BOCM de 5 de octubre de 2023).

Tiene personalidad jurídica propia, según recoge el artículo 4 de sus Estatutos y rige las relaciones laborales por un Convenio Colectivo propio, que fue publicado en el BOCM de 23 de febrero de 2007.

Sistemas y Tecnología de la Información

Las principales actividades que el Departamento de Sistemas y Tecnologías de la Información ha llevado a cabo durante el año 2023, han sido:

- Crear junto con la Dirección Gerencia, una Comisión Central de Innovación, presidida por la Subdirectora de Sistemas y Tecnologías de la Información, con el objetivo de promover estrategias que permitan a las Direcciones del HUFA el desarrollo de la innovación orientada a la Salud Digital, Transformación Digital, Big Data e Inteligencia Artificial, Nuevas Tecnologías, Interoperabilidad, Telemedicina, etc.

Esta comisión se crea en marzo de 2023 como órgano coordinador de iniciativas de innovación del Hospital y asesor de la Dirección Gerencia, donde se evalúan y priorizan los proyectos de innovación.

Los proyectos ejecutados durante este año, han sido:

- Implantación de plataforma MyPlan para el paciente oncológico: consta de una herramienta de soporte clínico que permite a los profesionales de los Servicios de Oncología y Farmacia controlar y gestionar de forma eficiente el tratamiento y la enfermedad de pacientes oncológicos (habitualmente pluripatológicos y polimedicados) comprobando su adherencia al tratamiento y una app móvil en la que el paciente puede ser partícipe de la gestión y la evolución de su salud, aportándole contenidos preventivos y de promoción de la salud, recomendaciones, sistemas de registro de su estado evolutivo, de sus episodios o síntomas, así como, de manera especial, herramientas de ayuda y validación del cumplimiento sus tratamientos.
- Implantación de BoneView y ChestView en el Servicio de Diagnóstico por Imagen, software de inteligencia artificial desarrollado por GLEAMER y disponible en modo SaaS (software como servicio) para ayudar al diagnóstico de las radiografías osteoarticulares y de las radiografías de tórax. Estas aplicaciones de IA aportan una mayor certidumbre para el diagnóstico ya que

indican al médico la posible existencia de lesiones ya sean evidentes o no, de difícil detección o dudosa y trabajan con un sesgo favorable a la detección, es decir, se orientan a que no se omita ninguna posible lesión.

- Ejecutar iniciativas para mejorar los procesos asistenciales como consecuencia de la aplicación de la metodología LEAN en diferentes ámbitos del Hospital, impulsado por la *Oficina Kaizen*, como la mejora de circuitos y procedimientos en el Hospital de Día Oncológico, mejora del circuito A de Urgencias, mejora del Circuito de Esclerosis Múltiple, etc.
- Implantar un Sistema de Información al Acompañante (SIA) que permite informar al familiar o acompañante del paciente, que se está interviniendo quirúrgicamente, mediante información de su situación por pantalla de las distintas ubicaciones por las que pasa el paciente durante todo el proceso de la intervención.
- Colaborar y participar en diferentes Proyectos Corporativos impulsados desde la Consejería de Sanidad como:
 - La incorporación de ROWA en el Servicio de Farmacia, dispensador robotizado de medicamentos para mejorar la atención al paciente externo (paciente no ingresado) y aumentar la calidad, la seguridad y la eficiencia de toda la cadena de uso del medicamento. El robot está conectado a la red informática del Hospital e integrado con el programa de prescripción electrónica (Farmatools), lo que permite que los profesionales sanitarios puedan consultar el tratamiento completo de cada paciente y suministrar el tratamiento prescrito previamente, validado por personal farmacéutico.
 - La implantación del Datawarehouse centralizado, que sustituye al anterior Datawarehouse (Data Novius), para la obtención de los cuadros de mando del Hospital necesarios para la toma de decisiones que ayuden a optimizar los servicios a los pacientes.
 - La obtención de Cuadros de Mando del Hospital, a partir de los datos del Datawarehouse centralizado, mediante la interface de Power BI, que permite una mejor visualización gráfica de los datos consolidados, supervisar las métricas clave, realizar seguimiento de indicadores de rendimiento y obtener información de alto nivel de un solo vistazo.
- Renovar la certificación del Sistema de Gestión de Seguridad de la Información en la norma ISO 27001:2013 y comenzar con la adecuación del sistema de gestión a la nueva versión 2022 de la norma.
- Desarrollar diferentes integraciones con el Sistema de Gestión de Identidades para controlar el aprovisionamiento de usuarios autorizados en los diferentes sistemas de información, como, por ejemplo, la integración con la Plataforma de formación SeaSalt.
- Dar apoyo y soporte técnico a las diferentes unidades del Hospital, tanto asistenciales como no asistenciales.
- Atender las solicitudes de información, tanto del Hospital como de la Consejería de Sanidad: realización de extracciones de datos, informes, etc.

- Gestionar la obsolescencia mediante la renovación de equipos e infraestructura hardware, así como la actualización a las últimas versiones de algunos sistemas departamentales.

Gestión Ambiental

El sistema de gestión ambiental del hospital está implantado y certificado con la Norma ISO 14001 desde 2010.

La Política ambiental es adecuada al propósito de la organización, incluye la protección del medio ambiente, la prevención de la contaminación, el cumplimiento de los requisitos legales y una mejora continua del desempeño ambiental. Se han cumplido con 7 de los 8 objetivos y metas ambientales previstos.

Durante 2023 se ha reciclado el 20,05% de los residuos no peligrosos generados, logrando ser el hospital con mejores resultados entre los hospitales de nuestra categoría del SERMAS, además se ha reducido en un 10% el consumo de papel de oficina.

Desde la firma del contrato de eficiencia energética en 2018, durante los últimos 6 años el Hospital ha realizado inversiones y puesto en marcha iniciativas que han conseguido reducir el consumo de recursos naturales como el agua y mejorar su eficiencia energética. Estos son nuestros logros:

- Reducción de un 28% del consumo de agua.
- Reducción de un 25% en las impresiones en papel.
- Reducción de un 34% del consumo energético.
- El HUFA es el hospital con mejor eficiencia energética por segundo año consecutivo entre los hospitales de media complejidad del SERMAS.
- En 2023 se ha aumentado el porcentaje de residuos reciclados en un 14%.

En 2023 se han ejecutado las siguientes mejoras:

- El hospital destinará 5.245.210 € a reformar integralmente sus cubiertas, que suman más de 30.000 metros cuadrados. Las obras se prolongarán durante 16 meses (2023-2024). Las nuevas cubiertas mejorarán el aislamiento térmico del hospital, consiguiendo una climatización más eficiente, proporcionando mayor confort para los profesionales y pacientes, así como una reducción de los consumos energéticos y de los recursos naturales.
- El hospital ha comenzado a instalar 900 paneles fotovoltaicos en las cubiertas, producirán aproximadamente el 8% de electricidad que consume el hospital. Esta iniciativa, que ha sido posible gracias a la renovación de la cubierta, evitará la emisión a la atmósfera del equivalente a 231 toneladas de CO2 cada año.
- Convenio con la Fundación SEUR para colaborar en el proyecto "Tapones para una nueva vida". Esta iniciativa organiza la recogida de tapones para financiar tratamientos para niños con patologías graves. En 2023 se han recogido más de 1.000.000 de tapones en el hospital.

Volumen por tipo de residuos

PRINCIPALES TIPOS DE RESIDUOS	KILOS
Biosanitarios Especiales	74.998,82
Citotóxicos	8.278,43
Químicos	14.924,42
No Halogenados	5.827,38
Medicamentos	860,79
Pilas	2.286
Residuos Sólidos Urbanos	675.780
Cartón	123320
Fracción amarilla	15160
Vidrio	13880
Electrónicos	7846



Calidad

Objetivos institucionales de calidad
Comisiones Hospitalarias
Grupos de Mejora
Certificaciones y Acreditaciones

3

3. CALIDAD

OBJETIVOS INSTITUCIONALES DE CALIDAD

DATOS COMPARATIVOS CON GRUPO 2 Y SERVICIO MADRILEÑO DE SALUD

OBJETIVO 1: MEJORAR LOS RESULTADOS CLAVE EN CALIDAD ASISTENCIAL				
INDICADOR	FÓRMULA	FUNDACIÓN ALCORCÓN	GRUPO 2	GLOBAL SERMAS
1.1 PORCENTAJE DE ACCIONES DESARROLLADAS PARA MEJORAR LA CALIDAD PERCIBIDA (INDICADOR SINTÉTICO) ¹	<i>% Pacientes satisfechos y muy satisfechos con la atención recibida en 2023</i>	90%	89,95%	89,87%
	<i>Nº de líneas de actuación del Comité de Calidad Percibida</i>	3	113 Media: 8,7	286 Media: 8,4
	<i>Mapa de experiencia del paciente</i>	Sí	92%	97%
	<i>Promover la participación de los pacientes en los comités</i>	Sí	100%	100%
	<i>Entrevista semiestructurada a pacientes clave (prioritaria Grupo 3)</i>	Sí	NA	100%
OBJETIVO 2: AVANZAR EN LA MEJORA DE LA SEGURIDAD DEL PACIENTE				
INDICADOR	FÓRMULA	FUNDACIÓN ALCORCÓN	GRUPO 2	GLOBAL SERMAS
2.1. PORCENTAJE DE ACCIONES DESARROLLADAS PARA EL DESPLIEGUE DE LA SEGURIDAD DEL PACIENTE ²	<i>Nº rondas en unidades de hospitalización breve psiquiátrica</i>	2	15 Media: 1,3	34 Media: 1,4
	<i>Nº rondas en UCI</i>	2	21 Media: 1,6	42 Media: 1,6
	<i>Nº rondas en obstetricia y ginecología</i>	1	15 Media: 1,3	31 Media: 1,2
	<i>Nº rondas en urgencias</i>	1	17 Media 1,3	34 Media: 1,3
	<i>Nº rondas otras unidades/servicios</i>	14	53 Media 4,1	153 Media: 4,6
	<i>Nº total de rondas</i>	20	121 Media: 9,3	294 Media: 8,6
	<i>Nº líneas de actuación comité de adecuación de la práctica clínica</i>	5	84 Media: 6,5	209 Media: 6,1
<i>Actuación conjunta UFGRS con el Comité de Atención al Dolor</i>	Sí	100%	97%	

¹ Meta: Satisfacción mejor de su grupo de hospitales >=90%; 5 líneas CCP, 3 prioritarias: mapa de experiencia del paciente, entrevista semiestructurada a pacientes clave (solo grupo 3), y participación de los pacientes en los comités

² Meta: Rondas de seguridad 8 grupo 3; 7 grupos 1 y 2 y 5 Apoyo, ME y PSQ; 5 objetivos incluidos los prioritarios y 60% IS/EM con informe validado, N° mínimo de IS y EM identificados: 250 grupo 3; 200 grupo 2; 150 grupo 1 y 60 Apoyo, ME y Psq

	<i>Promover actuaciones para la formación en seguridad del paciente e higiene de manos</i>	Sí	100%	100%
	<i>Nº profesionales formados en HM y/o seguridad del paciente</i>	579	8.697	31.187 Media: 917,3
	<i>Nº de alumnos formados de nueva incorporación en HM y/o seguridad del paciente</i>	115	2.634	7.970 Media: 234,4
	<i>El centro ha establecido al menos 5 objetivos de seguridad del paciente</i>	Sí	100%	100%
	<i>Nº objetivos de seguridad del paciente totales establecidos por el centro (fuente SIAUF)</i>	20	165 Media: 12,7	462 Media: 13,6
	<i>Nº IS/EM con informe validado</i>	389	2.821 Media: 235,1	9.270 Media: 280,9
	<i>Nº IS/EM identificados</i>	411	3.745 Media: 312,1	12.793 Media: 387,7
2.2. PORCENTAJE DE ACCIONES DESARROLLADAS PARA IMPULSAR PRÁCTICAS SEGURAS ³	<i>Bacteriemia Zero</i>	2,03%0	1,65%0	1,59%0
	<i>Neumonía Zero</i>	4,65%0	6,64%0	6,26%0
	<i>ITU-Zero</i>	2,99%0	3,49%0	3,44%0
	<i>BMR</i>	1,75%	3%	2,77%
	<i>Nº Residentes UCI que han recibido formación</i>	16	118	371
	<i>% de residentes que roten en UCI con formación específica en proyectos Zero.</i>	89%	68%	77%
	<i>Nivel alcanzado en autoevaluación HM de la OMS 2023</i>	Avanzado	10 avanzado 3 intermedio	26 avanzado 8 intermedio
	<i>Disponibilidad de PBA</i>	100%	92%	95%
	<i>% grado de adherencia por servicios/unidades de IQZ</i>	100,0%	98%	98%
	<i>% de implantación del LVQ</i>	95,1%	96%	96,%
2.3. PORCENTAJE DE ACCIONES DESARROLLADAS PARA MEJORAR LA ATENCIÓN AL DOLOR ⁴	<i>% de pacientes con registro diario en historia clínica de la medición del dolor</i>	92,9%	95%	91%
	<i>Nº Unidades identificadas dónde deban existir referentes de dolor</i>	20	218 Media:16,8	490 Media: 14,8

³ Meta: BZ ≤ 3; NZ ≤ 7; BMR ≤ 5; ITU_Zero ≤ 2,7 85% de residentes UCI formados en Proyectos Zero; Realizada autoevaluación HM y ≥95% PBA en el punto de atención; >90% unidades o servicios quirúrgicos en los que están implantadas las 3 medidas obligatorias de IQZ; >95% historias clínicas con listado de verificación quirúrgica

⁴ Meta: >90% pacientes que tienen recogida en la historia clínica la medición con una escala de valoración del dolor al menos 1 vez al día; 3 Líneas de actuación de los Comités de Atención al Dolor incluidas las prioritarias

	<i>Promover la participación de los pacientes</i>	Sí	100%	100%
	<i>Desarrollo de actuaciones en coordinación con Atención Primaria</i>	Sí	92%	97%
	<i>Nº líneas Comité de Atención al Dolor</i>	4	65 Media: 5	185 Media: 5,4
OBJETIVO 3. CONSOLIDAR LA GESTIÓN DE LA CALIDAD				
INDICADOR	FÓRMULA	FUNDACIÓN ALCORCÓN	GRUPO 2	GLOBAL SERMAS
	<i>Nº planes de mejora desplegados derivados de autoevaluación con el modelo EFQM en el último ciclo</i>	6	34 Media: 2,6	98 Media: 2,88
3.1. PORCENTAJE DE ACCIONES DESARROLLADAS PARA IMPULSAR LA GESTIÓN DE LA CALIDAD ⁵	<i>Implantado el Sistema de Gestión Ambiental</i>	Certificado	12 Certificado 1 Implantado 0	27 Certificado 6 Implantado 1 En proceso
	<i>Cumplimentado el cuestionario RS</i>	Sí	100%	100%
	<i>Nivel alcanzado</i>	Avanzado	3 Excelente 7 Avanzado 3 Medio	7 Excelente 20 Avanzado 7 Medio

⁵ Meta: >90% pacientes que tienen recogida en la historia clínica la medición con una escala de valoración del dolor al menos 1 vez al día; 3 Líneas de actuación de los Comités de Atención al Dolor incluidas las prioritarias

COMISIONES HOSPITALARIAS

NOMBRE	Nº INTEGRANTES	NÚMERO REUNIONES 2023
Farmacia y terapéutica	11	10
Biblioteca	13	1
Historias Clínicas y documentación	11	4
Infección hospitalaria, profilaxis y política antibiótica	16	6
Investigación	12	7
Docencia Pregrado, posgrado y FP	25	3
Mortalidad	11	7
Tumores	8	0
Ética asistencial	15	7
Ética investigación con medicamentos (CEIM)	21	13
Transfusión	10	3
Comisión sobre la violencia de pareja en situaciones de riesgo familiar	10	3
Seguridad del paciente	15	10
Calidad percibida y Humanización	13	9
Atención al Dolor	17	1
Comité médico	38	10
Comité quirúrgico	25	8
Comisión de cuidados	19	0
Comisión de Calidad de Cuidados	48	9
Comisión Clínica	22	3
Comité de Gestión del Sistema de Calidad	21	3
Comisión de Cooperación	13	7
Tecnología y adecuación de medios diagnósticos y terapéuticos	13	9
Docencia de residentes	25	11
Comisión de Herida cutánea Crónica	11	6
Comisión de Gestión Medioambiental	9	3
Comisión de responsabilidad social corporativa (RSC)	9	6
Comisión de Lactancia Materna	16	5
Comisión de Nutrición	15	2
Comisión de Catástrofes e incidentes con múltiples víctimas	13	4

NOMBRE	Nº INTEGRANTES	NÚMERO REUNIONES 2023
Comité de Medicamentos Peligrosos	10	4
Comité Suelo Pélvico	26	4
Comité de mejora de la adecuación de la práctica Clínica	10	4
Comité de Gestión de Ubicaciones y Aislamientos	10	11
Comité de Obesidad	16	12
Comité Aparato Digestivo	46	49
Comité Consejo Genético	12	30
Comité Ginecología	22	24
Comité Mama	25	50
Comité Pulmón	36	50
Comité T. Sistema Nervioso Central	13	3
Comité Urología	45	21
Comité Banco de Huesos y Tejidos	10	0
Comité Otorrinolaringología	47	24
Comité Dermatología	47	9
Comité de Reproducción Humana	11	36
Comité Seguridad y Salud	13	6
Comité Seguridad de la Información	13	6
Comisión Central de Innovación	14	5

GRUPOS DE MEJORA

NOMBRE	Nº INTEGRANTES	Nº REUNIONES 2023
Documentación Clínica	5	24
Grupo para la implantación de guía de buenas prácticas de valoración mediante la atención continuada del paciente con ictus	20	2
Grupo para la implantación de guía de buenas prácticas de valoración y prevención de lesiones por presión	42	2
Grupo para la implantación de guía de buenas prácticas de cuidado y manejo de la ostomía	21	1
Grupo para la implantación de guía de buenas prácticas de lactancia materna	45	0
Grupo Coordinación del Sistema de Gestión de Calidad	15	2

NOMBRE	Nº INTEGRANTES	Nº REUNIONES 2023
Grupo para la implantación de guía de buenas prácticas de prevención de caídas	23	1
Grupo de trabajo para la Movilización precoz del paciente	17	0
Grupo de trabajo para la detección del delirio perioperatorio	9	1
Grupo de mejora de ambulatorización quirúrgica	10	6
CHECK-LIST quirúrgico	10	4

CERTIFICACIONES Y ACREDITACIONES

Certificaciones

SERVICIO/UNIDAD	NORMA	CERTIFICACIÓN INICIAL	VIGENCIA	ENTIDAD CERTIFICADORA
Servicio de Restauración y Alimentación de paciente	UNE EN ISO 9001:2015	1998	2026	Bureau Veritas
Servicio de Restauración y Alimentación de paciente	UNE EN ISO 14001:2015	2009	2026	Bureau Veritas
Servicio de Restauración y Alimentación de pacientes	ISO 22000:2018	2017	2026	Bureau Veritas
Servicio de Restauración y Alimentación de pacientes	45001:2018	2020	2026	Bureau Veritas
Esterilización	UNE EN ISO 14001:2015	2007	2025	TÜV Rheinland Ibérica
Esterilización	UNE EN ISO 9001:2015	2009	2025	TÜV Rheinland Ibérica
Limpieza	UNE EN ISO 9001:2015	2004	2025	AENOR
Limpieza	UNE EN ISO 14001:2015	2007	2025	AENOR
Lavandería y Servicios a la Hostelería	UNE EN ISO 9001:2015	2017	2024	AENOR

SERVICIO/UNIDAD	NORMA	CERTIFICACIÓN INICIAL	VIGENCIA	ENTIDAD CERTIFICADORA
Lavandería	UNE EN ISO 14001:2015	2017	2024	AENOR
Lavandería y Servicios a la Hostelería	UNE EN ISO 45001:2018	2021	2024	AENOR
Recogida, transporte y gestión de residuos no peligrosos, biosanitarios, especiales, citostáticos y peligrosos	UNE EN ISO 14001:2015	2007	2024	Applus+
Recogida, transporte y gestión de residuos no peligrosos, biosanitarios, especiales, citostáticos y peligrosos	UNE EN ISO 9001:2015	2009	2024	Applus+
Todas las actividades del hospital	UNE EN ISO 14001:2015	2010	2025	BSI
Banco de huesos y tejidos	UNE EN ISO 9001:2015	2009	2023	Cámara Certifica
Laboratorio: Análisis clínicos y bioquímica (bioquímica general, hormonas, marcadores tumorales, proteínas, alergias, monitorización de fármacos, autoinmunidad)	UNE EN ISO 9001:2015	2006	2023	Cámara Certifica
Hematología (hematimetría, eritropatología, citoquímica, coagulación, servicio de transfusión)	UNE EN ISO 9001:2015	2006	2023	Cámara Certifica
Reproducción asistida	UNE EN ISO 9001:2015	2006	2023	Cámara Certifica
Inmunología	UNE EN ISO 9001:2015	2006	2023	Cámara Certifica
Serología	UNE EN ISO 9001:2015	2014	2023	Cámara Certifica
Microbiología	UNE EN ISO 9001:2015	2006	2023	Cámara Certifica
Parasitología	UNE EN ISO 9001:2015	2014	2023	Cámara Certifica
Anatomía patológica	UNE EN ISO 9001:2015	2006	2023	Cámara Certifica

SERVICIO/UNIDAD	NORMA	CERTIFICACIÓN INICIAL	VIGENCIA	ENTIDAD CERTIFICADORA
Farmacia: Gestión económica y clínica de medicamentos.	UNE EN ISO 9001:2015	2010	2023	Cámara Certifica
Dispensación y distribución de medicamentos a pacientes ingresados, ambulantes y externos.	UNE EN ISO 9001:2015	2010	2023	Cámara Certifica
Elaboración y dispensación de fórmulas magistrales no estériles, citostáticos, nutrición parenteral y mezclas intravenosas.	UNE EN ISO 9001:2015	2014	2023	Cámara Certifica
Gestión de muestras para investigación clínica.	UNE EN ISO 9001:2015	2010	2023	Cámara Certifica
Atención farmacéutica a pacientes hospitalizados, ambulantes y externos.	UNE EN ISO 9001:2015	2014	2023	Cámara Certifica
Admisión y Documentación Clínica	UNE EN ISO 9001:2015	2014	2023	Cámara Certifica
Atención al Usuario	UNE EN ISO 9001:2015	2014	2023	Cámara Certifica
Docencia postgrado	UNE EN ISO 9001:2015	2014	2023	Cámara Certifica
Diálisis peritoneal	UNE EN ISO 9001:2015	2014	2023	Cámara Certifica
Urgencias	UNE EN ISO 9001:2015	2017	2023	Cámara Certifica
Biobanco	UNE EN ISO 9001:201	2020	2023	Cámara Certifica
Toda la organización	ISO/ EIC 27001:2013	2014	2025	Bureau Veritas
Vigilancia y Seguridad privada. Central Receptora alarmas	ISO 9001:2015	2019	2024	Applus+
Vigilancia y Seguridad privada. Central Receptora alarmas	ISO 14001:2015	2019	2024	Applus+
Vigilancia y Seguridad privada. Central Receptora alarmas	ISO 18788:2015	2023	2024	ISOMAS
Vigilancia y Seguridad privada. Central Receptora alarmas	ISO 45001:2015	2021	2024	Applus+

SERVICIO/UNIDAD	NORMA	CERTIFICACIÓN INICIAL	VIGENCIA	ENTIDAD CERTIFICADORA
Conservación, mantenimiento y Gestión de Infraestructuras	ISO 9001:2015	2022	2026	Bureau Veritas

Acreditaciones

Servicio/unidad	Acreditación inicial	Vigencia de la acreditación	Entidad acreditadora
Unidad del Sueño	2010	2025	Acreditación Unidad Básica. Sociedad Española de Neumología y Cirugía Torácica (SEPAR)
Unidades de Endoscopia y Neumología Intervencionista	2023	2028	Acreditación Unidad Básica sin grado de Excelencia. Sociedad Española de Neumología y Cirugía Torácica (SEPAR)
Tabaquismo	2023	2028	Acreditación Unidad Básica con categoría de Excelente. Sociedad Española de Neumología y Cirugía Torácica (SEPAR)
Neuropediatría	2012	Vigente	SENEP (SOCIEDAD Española de Neurología Pediátrica)
Cirugía Vascul ar	2008	Vigente	SEACV (Sociedad Española de Angiología y Cirugía Vascul ar)
Toda la organización	2015	2024	Acreditación QH ** Dualito Healthcare (Excelencia en Calidad Asistencial). Instituto para el desarrollo e integración de la sanidad (IDIS)
Unidad para la Formación en Cardiología Intervencionista	2013	Vigente	Sociedad Española de Cardiología
Consulta de Hipertensión	2013	Vigente	Sociedad Española de Hipertensión-Liga Española para la Lucha contra la Hipertensión Arterial
Formación de especialistas Ibero latinoamericanos	2013	Vigente	Colegio Ibero latinoamericano de Dermatología
Transfusión	2021	2025	Comité Acreditación en Transfusión. Estándares en Transfusión sanguínea CAT
Digestivo: Unidades de Atención Integral de pacientes con	2018	2025	Bureau Veritas Acreditación EXCELENTE, GETECCU (Grupo español de trabajo

Servicio/unidad	Acreditación inicial	Vigencia de la acreditación	Entidad acreditadora
Enfermedad Inflamatoria Intestinal			de E Crohn y Colitis Ulcerosa)
Medicina Interna	2018	Vigente	Acreditación SEMI EXCELENTE, concedida por la Sociedad Española de Medicina Interna.
Iniciativa para la humanización de la Asistencia al Nacimiento y la Lactancia. FASE 2D	2018	Vigente	IHAN-UNICEF
Norma de Calidad para la Atención de los pacientes con Esclerosis Múltiple (NORMA ESCALEM)	2023	2028	Sociedad Española de Calidad Asistencial (SECA)
HOSPITAL SIN HUMO CATEGORÍA ORO CON EXCELENCIA	2019	Vigente	Dirección General de Salud Pública de la Consejería de Sanidad de la Comunidad de Madrid
Centro Comprometido con la excelencia en cuidados. El Hospital (HUFA)	2021	2024	Instituto de Investigación de Enfermería. Instituto Carlos III y Asociación de Enfermeras de Ontario
EFQM 400+ EFQM 500+ Toda la Organización	2015 2022	2025	Club de Excelencia en Gestión
Unidad de Cirugía Bariátrica (HUFA)	2023	2028	Sociedad Española de Cirugía de la Obesidad y Enfermedades Metabólicas (SECO)

Otras actuaciones

Centro Comprometido con la Excelencia en Cuidados.

Desde 2018, el HU Fundación Alcorcón ha participado como candidato en el proyecto Centros Comprometidos con la Excelencia en Cuidados®/*Best Practice Spotlight Organizations* (BPSO). Liderado internacionalmente por la *Registered Nurses' Association of Ontario* (RNAO).

En 2023, tras la designación oficial del HU Fundación Alcorcón como Centro Comprometido con la Excelencia en Cuidados® (BPSO®), el hospital desarrolla la segunda fase del programa internacional: "Sostenibilidad" 2023-2024. Para ello, ha extendido a Hospitalización a domicilio la GBP "Valoración del riesgo y prevención de las úlceras por presión" y ha consolidado la GBP "Valoración del riesgo de caídas y lesiones derivadas". De este modo las guías implantadas en el hospital son:

- Cuidado y manejo de la ostomía
- Lactancia materna
- Valoración del riesgo y prevención de las úlceras por presión
- Valoración del ICTUS mediante la atención continuada
- Valoración del riesgo de caídas y lesiones derivadas

Para ello se ha formado 318 profesionales del hospital en implantación de GBP, actualización de conocimientos, destrezas y habilidades basadas en las

recomendaciones incluidas en las GBP. Se han realizado 17 acciones formativas. Se han confeccionado 4 materiales de difusión, tales como pósteres, vídeos, infografías o instalaciones artísticas. Además, se han modificado formularios de la HCE para cumplir las recomendaciones recogidas en las GBP, también se han modificado 8 protocolo y 4 procedimientos de actuación. Se han presentado 5 comunicaciones científicas en congresos internacionales con los resultados de implantación de dichas GBP.

En el marco del Propósito, Visión y Valores, los objetivos estratégicos del Hospital, definidos en la Estrategia (2023-2025) son los siguientes:

- Mejorar los procesos de atención al paciente
- Satisfacción del paciente
- Compromiso de los profesionales: agilidad y coordinación
- Relación con *partners* de forma ágil, innovadora y fiable
- Implicación con la sociedad
- Ser un hospital eficiente y sostenible

En 2023 se han mantenido las siguientes actuaciones en el ámbito de Gestión de Calidad en el Hospital:

ACTUACIONES	ALCANCE
Sello de excelencia EFQM-500	Todo el Hospital
IHAN	Todo el Hospital
BSPO	Todo el Hospital

En 2023 se han desarrollado diferentes proyectos en el ámbito de Gestión de Calidad en el Hospital:

PROYECTOS
Implantación de la metodología LEAN.
Impacto de la alergia a la penicilina en la estancia hospitalaria y mortalidad en pacientes hospitalizados a través del Conjunto Mínimo Básico de Datos.
The European researchers' network working on second victims. COST ACTION 19113 funded by COST Association. Miembro del equipo investigador español. Grant Holder: Fundación para el Fomento de la Investigación Sanitaria y Biomédica de la Comunitat Valenciana (2020-24).
Comunidad de Hospitales ICHOM en Enfermedad Inflamatoria Intestinal.
Programa internacional: Centro comprometido con la excelencia en cuidados. Corresponde al Programa internacional Best Practice Spotlight Organizations (BPSO®) de la Asociación de enfermeras de Ontario (RNAO). Coordinado en España por la Unidad de Investigación en

Cuidados de Salud (Investén-ISCIII). Implantación de las siguientes Guías de buenas prácticas: Cuidados paciente con ostomía, Lactancia materna, Valoración del ICTUS mediante atención continuada, Valoración y prevención UPP. Fase de Sostenibilidad nº 1.

Proyecto: SAFEST. Improving quality and patient SAFETy in surgical care through Standardisation and harmonisation of perioperative care in Europe (Call HORIZON-HLTH-2021-CARE-05 / Proposal nr. 101057825). Funding Agency: European Commission. Horizon Europe Framework Programme (HORIZON). (June 2022 – May 2025).

Proyecto: Supporting emerging care economy, empowering caregivers to provide safe care at home. COST ACTION OC-2022-1-26060. Funded by COST Association.



El sistema al servicio de las personas

Experiencia del paciente y calidad percibida
Información y atención a la ciudadanía
Otras actividades de atención a las personas
Trabajo social
Registro de voluntades anticipadas
Responsabilidad social corporativa
Premios Institucionales

4

4. EL SISTEMA AL SERVICIO DE LAS PERSONAS

EXPERIENCIA DEL PACIENTE Y CALIDAD PERCIBIDA

En 2023 se han realizado acciones específicas sobre experiencia del paciente. Con el vocal de la Comisión de Calidad percibida y humanización que es el presidente de una asociación de vecinos de Alcorcón, y la comisión de pacientes del HUFA integrada por 10 asociaciones de pacientes del área de influencia del hospital. Los pacientes participan en diferentes proyectos de mejora en el Hospital.

Objetivos de Información

Nos ocupamos de facilitar la información que soliciten los pacientes, sus familiares y acompañantes. Nuestros objetivos son:

1. Coordinar el sistema de información al usuario (información general del hospital, localización de pacientes, etc.).
2. Realizar la tramitación administrativa de justificantes, tanto de ingreso como de intervención quirúrgica. Asimismo, se facilitan las citas para la inscripción en el Registro Civil de nacimientos, en los puntos y horarios previstos.
3. Atención personalizada de la centralita telefónica, de las llamadas que solicitan información general o desconocen la extensión con la que quieren contactar.
4. Desarrollo del programa de acompañamiento por el hospital a personas con discapacidad.

Objetivos de atención al paciente

Nos ocupamos de la protección de los derechos del paciente e integrar su opinión en la organización del Hospital. Nuestros objetivos son:

1. Velar por el cumplimiento de los derechos de los pacientes, familiares y usuarios recogidos en la normativa vigente e impulsar su acogida.
2. Informar y orientar a los pacientes, familiares y usuarios sobre los aspectos concernientes a su permanencia en el centro.
3. Atender, asesorar e informar de forma personalizada, a los usuarios en relación con cualquier duda planteada sobre la organización y normas del centro, así como de los trámites administrativos que puedan relacionarse con su asistencia sanitaria.
4. Gestionar los agradecimientos, quejas, reclamaciones y sugerencias que presenten los usuarios, así como proponer su resolución a la Dirección.
5. Gestionar el proceso de copias de la Historia Clínica que solicitan los pacientes para trámites externos al Hospital Universitario Fundación Alcorcón.
6. Registro de las solicitudes de Instrucciones Previas de la Comunidad de Madrid.
7. Propiciar la búsqueda activa de aquellos aspectos que contribuyan a incrementar la satisfacción del usuario.

INFORMACIÓN Y ATENCIÓN A LA CIUDADANÍA

RECLAMACIONES

	2022	2023	VAR.	%VAR.
RECLAMACIONES	1.552	1.053	-499	-32,15%

PRINCIPALES MOTIVOS DE RECLAMACIÓN

MOTIVO	% 2023
Demora en consultas o pruebas diagnósticas	34,57
Disconformidad con la Asistencia	17,66
Citaciones	13,39
Suspensión de Actos Asistenciales	5,60
Lista de espera quirúrgica	5,41
Trato personal	5,03
Resto	4,37

ÍNDICE DE RECLAMACIONES

	2022	2023	%VAR.
Nº total de reclamaciones/10.000 actos asistenciales	29,98	21,47	-28,38%

Fuente: Cestrack

Se entiende por actividad asistencial la suma de los siguientes parámetros:

- Nº de consultas realizadas.
- Nº de urgencias atendidas que no requirieron ingreso.
- Nº de ingresos hospitalarios.
- Nº de intervenciones quirúrgicas sin ingreso.

OTRAS ACTIVIDADES DE ATENCIÓN A LAS PERSONAS

Humanización

Consolidar la estrategia de humanización de la asistencia sanitaria, mediante la difusión del II Plan de Humanización de la Asistencia Sanitaria 2022-2025 con sus cuatro ejes:

1. Atención Centrada en la Persona con cuatro líneas estratégicas: Atención personalizada. Capacitación en salud de las personas. Integración de la voz de los pacientes y de la ciudadanía, así como los Recursos telemáticos y telemedicina.
2. Infraestructuras, entornos y espacios. Se trata de organizar el centro hospitalario de forma más accesible y confortable en su estructura y distribución.
3. Profesionales como Agentes de Humanización: la fortaleza más señalada de nuestra organización son los profesionales que, con su alto nivel competencial y su demostrada responsabilidad, son los principales agentes de humanización de la asistencia sanitaria. El objetivo es la Implantación de los referentes de humanización en todas las áreas clínicas del hospital
4. Liderazgo y Organización Humanizada. Nuestra organización potencia la selección de los Jefes y Responsables clínicos teniendo en cuenta las competencias priorizadas por los equipos (Integridad y respeto, mentalidad de servicio, identificación y compromiso con los valores...) que correlacionan con una organización y liderazgo Humanizado y pone el conocimiento, las capacidades y las fortalezas de sus profesionales al servicio de las personas, resaltando la dignidad humana

TRABAJO SOCIAL

- Realiza las valoraciones sociales de pacientes en el HUFA.
- Interviene en los casos de pacientes con problemática sociosanitaria.
- Gestiona la derivación de pacientes a recursos sociosanitarios.
- Coordina con los servicios sociales de zona y otras instituciones.
- Participa en los grupos de trabajo social interinstitucional.
- Trabaja en programas específicos (violencia de género, infancia, pacientes crónicos).

REGISTRO DE VOLUNTADES ANTICIPADAS

El objetivo es facilitar la inscripción electrónica en el Registro de Instrucciones Previas de los documentos de instrucciones previas otorgados por los pacientes en la Unidad de Atención al Usuario y Trabajo Social del hospital.

RESPONSABILIDAD SOCIAL CORPORATIVA

El Hospital Universitario Fundación Alcorcón tienen constituida una Comisión de RSC, multidisciplinar, con representantes de todos los estamentos profesionales del centro, representantes de los trabajadores del HUFA, además de representante de Atención Primaria y del Ayuntamiento de Alcorcón. A través de esta Comisión se intentan promover iniciativas y buenas prácticas de RSC en el seno de la organización, abriendo también la posibilidad de integrar en la estrategia de RSC a otros actores ajenos.

Cooperación

La Comisión de Cooperación del hospital impulsa, coordina y registra las acciones que en este ámbito desarrolla el hospital y sus profesionales.

- Proyectos de cooperación

Programa de disminución de la mortalidad materno-infantil en Guatemala, Bolivia y Sierra Leona. A través de un convenio de colaboración con la Fundación EHAS, profesionales de Pediatría y Ginecología del HUFA desarrollan formación on line y en el terreno.

Formación en Radiología en zonas rurales de Perú. En colaboración con las autoridades sanitarias locales, radiólogos y técnicos del Servicio de Diagnóstico por Imagen han impartido formación sobre el terreno, en zonas rurales del entorno de Cuzco.

Formación de formadores especialistas en anestesia de países con escasos recursos en África. Desarrollado por profesionales de Anestesiología del HUFA en el marco del Programa de Cooperación Territorial Interreg V-A-Madeira-Azores-Canarias del Fondo Europeo de Desarrollo Regional.

Formación de formadores de especialistas en anestesia en Mauritania. Formación on line y sobre el terreno por parte de profesionales del Servicio de Anestesia en el marco del programa oficial de la AECID en convenio con el hospital.

Asistencia a infancia y personas con aislamiento social. A través de un convenio de colaboración con Cruz Roja Alcorcón.

- Otras acciones

Jornada de Cooperación al Desarrollo. Primera edición de esta jornada, con 120 asistentes, y participación de profesionales de la London School of Hygiene and Tropical Medicine, Manos Unidas y Cáritas.

Sesión General de Cooperación. Intervención, con la colaboración de Manos Unidas, "Ser médico en África". Registró 200 asistentes.

Visita del Ministerio de Salud de Bolivia para conocer la actividad en telemedicina. Una delegación del Ministerio de Salud de Bolivia visitó las instalaciones de telemedicina en el Centro de Simulación IDEhA para conocer el desarrollo de esta

actividad en el HUFA en el marco de colaboración de la Consejería de Sanidad y el Ministerio de Sanidad.

Asociaciones y voluntariado

El Hospital tiene firmados varios Acuerdos de Colaboración con entidades que promueven y ejercen el voluntariado en el Hospital (Cruz Roja, Asociación Española contra el Cáncer, Universidad Rey Juan Carlos, Fundación Abracadabra de magos solidarios, Fundación Stanpa, Fundación Ángela Navarro y Fundación Llamada Solidaria). Y colabora con diferentes Asociaciones de Pacientes.

Se han desarrollado diferentes acciones solidarias en colaboración con la Asociación Española contra el Cáncer:

- Acompañamiento presencial a pacientes y familiares de pacientes ingresados.
- Acompañamiento de pacientes a citas y consultas.
- Apoyo emocional a pacientes y/o familiares en salas de espera, sala de tratamiento, hospitalización.
- Información y orientación a pacientes y/o familiares sobre servicios disponibles en AECC.
- Acompañamiento telefónico a pacientes y/o familiares.
- Acompañamiento por videollamada.
- Ayuda en la realización de gestiones básicas, entrega de medicación, compras básicas, ...
- Mesas informativas, promoción de la salud.
- Talleres online de colocación de pañuelos.
- Talleres online de cuidado de la piel y maquillaje.

La transparencia

La Ley 19/2013, de 9 de diciembre, de transparencia, acceso a la información y buen gobierno y la Ley 10/2019, de 10 de abril, de Transparencia y de Participación de la Comunidad de Madrid, establecen el marco legal de las obligaciones de buen gobierno y garantía de acceso a la información que deben cumplir los responsables públicos.

En este contexto, el Hospital ofrece toda la información cuyo conocimiento es relevante para garantizar la transparencia de su actividad, cumpliendo así con el compromiso que tiene con pacientes, profesionales y otros grupos de interés, y siendo accesible en el siguiente enlace:

<https://www.comunidad.madrid/hospital/fundacionalcorcon/nosotros/transparencia>

Se ofrece información INSTITUCIONAL, sobre la organización del Hospital, su organización, su equipo directivo y su Plan Estratégico. También se ofrece información ECONÓMICA Y PRESUPUESTARIA, que da cuenta de la ejecución presupuestaria, los contratos, convenios y cuentas anuales. A través de este enlace se puede acceder igualmente a información sobre EMPLEO TEMPORAL.

Celebración Días Nacionales/Mundiales

- Día Mundial de las Enfermedades Tropicales Desatendidas
- Semana de la Salud en Alcorcón
- Día del Libro
- Día Mundial de la Tierra
- Día Mundial de la Seguridad y la Salud en el Trabajo
- Día Mundial de la Higiene de Manos
- Día Internacional de la Enfermera
- Día Mundial del Medio Ambiente
- Semana Mundial de la Lactancia
- Día Mundial del Cáncer
- Semana del Ictus
- Semana de la Ciencia
- Día Mundial del Cáncer de Colon
- Día Mundial Sin Tabaco
- Día Mundial del SIDA

Mesas solidarias / informativas

- AECC
- Cruz Roja
- Asociación de Alcohólicos de Alcorcón (APPLA)
- Fundación Josep Carreras
- Médicos del Mundo
- Asociación Pasqual Maragall (ALZHEIMER)
- ACNUR
- Médicos Sin Fronteras
- Fundación Española del Corazón
- AMDDEM (Esclerosis Múltiple)

Premios institucionales

- Reconocimiento por la mejor cobertura de vacunación frente a la gripe en los profesionales sanitarios del SERMAS. Servicio de Prevención y Salud Laboral.
- Premio de Humanización al Taller “Cuidando en la Demencia”. El taller del HUFA “Cuidando en la Demencia”, premiado en la Jornada de Humanización del Hospital Universitario Santa Cristina.
- Premio de la Coordinadora del Tercer Sector de la Comunidad de Madrid al Taller “Cuidando en la Demencia”. Premio de la Coordinadora del Tercer Sector de la Comunidad de Madrid, a propuesta de la Asociación AFA Alois Alzheimer de Alcorcón.
- Premio de ACARMAS a la Unidad de Rehabilitación Cardíaca. La asociación de pacientes ACARMAS -Asociación Cardiosaludable Madrid Sur- premia a la Unidad de Rehabilitación Cardíaca por la labor de sus profesionales en 10 años de actividad.
- Monitor de Reputación Sanitaria. El HUFA se sitúa como el 34º mejor hospital público español y el 12º mejor público de la Comunidad de Madrid. Los

servicios de Farmacia y de Dermatología ocupan el decimoquinto puesto entre los mejores servicios de su especialidad en España.

- Ranking Newsweek. El HUFA ocupa el número 63 (de entre 100 hospitales preseleccionados), de los más de 800 centros hospitalarios españoles.
- Premio Alberto Masegosa a mejor publicación “Resultados clínicos y rentabilidad de la ablación por radiofrecuencia y cianoacrilato frente a la extirpación de la vena safena para el tratamiento de varices”, publicado en *Journal of Vascular Surgery: Venous and Lymphatic Disorders*. Sandra Vicente-Jiménez, Elia Pérez-Hernández, Gil Rodríguez-Caravaca, Silvia del Riego, Luis de Benito. XXX Congreso Nacional de la Sociedad de Angiología.
- Premio a la Excelencia en Gestión Sanitaria. Guillermo López Calderón. Universidad Internacional de La Rioja
- Selección del trabajo *Effectiveness and safety of second-line therapy in primary biliary colangitis (PBC): a prospective multicenter real-world cohort*. Conrado Fernández-Rodríguez, María Luisa Gutiérrez García, Marta Quiñones Calvo, Elia Pérez Fernández. Congreso de la Sociedad Americana para el Estudio de las Enfermedades del Hígado (AASLD)
- Premio al trabajo “Implementación de un programa de valoración psicofísica para la detección proactiva del desgaste laboral o burnout entre los residentes”. José Antonio Rueda Orgaz, Isabel Galán Meléndez, Inmaculada Rodríguez Ocaña, Sonia Parra García, Sandra Priso Sañudo, Ana Belén García Gómez, Diana Martínez Ponce, Elisabeth González Cruz. Reunión Nacional de Cirugía



Los profesionales del hospital

Recursos humanos
Seguridad y salud laboral
Premios y reconocimientos a
nuestros profesionales

5

5. LOS PROFESIONALES DEL HOSPITAL

RECURSOS HUMANOS

El Portal Estadístico de Personal del Servicio Madrileño de Salud, proporciona información sobre el total de efectivos de todos los grupos profesionales adscritos a sus centros sanitarios, con un diseño funcional que ofrece, además de los datos globales, tablas y gráficos de los datos más relevantes para una mejor comprensión de los mismos. Con esta publicación se da respuesta a lo que establece la Ley 9/2015, de 28 de diciembre, de Medidas Fiscales y Administrativas de la Comunidad de Madrid, sobre las medidas de transparencia, acceso a la información y buen Gobierno.

Para conocer los recursos humanos del hospital durante el año 2023 puede consultar el siguiente enlace:

[https://www.comunidad.madrid/servicios/salud/portal-estadistico-personal-servicio-madrileno-salud#historico.](https://www.comunidad.madrid/servicios/salud/portal-estadistico-personal-servicio-madrileno-salud#historico)

Desarrollo profesional

La Unidad de Desarrollo profesional, se encarga de la evolución profesional de los empleados del Hospital a petición de la Dirección, se centra en el desarrollo de las competencias actitudinales y habilidades (soft skills). El objetivo es favorecer la selección de personas en base a competencias y capacitación de éstas en el puesto de trabajo para facilitar el mejor desempeño laboral. Se encarga de la realización de procesos de Nombramiento de Jefes o Responsables que conllevan liderazgo de equipos y proyectos. Igualmente se encarga de la gestión de la Movilidad, la Promoción y la gestión de la docencia de Alumnos de Prácticas de gestión Administrativa e Informática en el Hospital. Gestiona también las mejoras e incluso incidencias del Portal del Empleado y Manager, diseñado desde esta Unidad.

Su actividad se apoya en la Gestión de Competencias del SERMAS, adaptándola a nuestro Hospital, a sus Recursos Humanos, a las necesidades de nuestros pacientes y en consonancia con los principios y valores del HUFA.

ÁREAS DE ACTIVIDAD Y RESULTADOS EN 2023

Nombramientos de puestos de jefatura y responsables

La Unidad de Desarrollo profesional, de acuerdo con el Procedimiento correspondiente de Nombramiento y Provisión de puestos de Responsabilidad, derivado del Art. 19. del Convenio Colectivo “Normas de acceso y remoción de puestos con responsabilidad”, pone en marcha un proceso participativo entre los profesionales de los equipos multidisciplinarios, de las Áreas o Unidades y cuya jefatura es objeto de nombramiento.

Durante 2023 y con motivo de las jubilaciones y relevo generacional, así como de la consolidación de la estructura organizativa de Áreas y Unidades, se han llevado a cabo procesos de Nombramiento citados más abajo.

En ellos han intervenido 67 profesionales de los equipos de trabajo, en las dinámicas participativas de los nombramientos a los que pertenecen los puestos de Jefatura de Médicos.

Procesos de provisión y nombramiento de puestos de responsabilidad

PROCESOS DE PROVISIÓN Y NOMBRAMIENTO DE PUESTOS DE RESPONSABILIDAD	
J. UNIDAD	3
J. PROYECTO	3
SUPERVISOR-DIRECCIÓN DE ENFERMERÍA	3
TOTAL	9

Aplicación de técnicas de Desarrollo

Con el objeto de dar cumplimiento a las medidas acordadas en la Resolución de la Dirección Gerencia de fecha 24 de octubre de 2022, como consecuencia de la instrucción de un conflicto interno, se procede a dar respuesta a la solicitud de intervención mediante la técnica de desarrollo de Coaching individual y Coaching de equipos, para favorecer la situación laboral de los profesionales citados a nivel personal y organizativo

Han participado en los procesos de desarrollo 12 profesionales Técnicos de Cuidados de Enfermería y un Supervisor de Enfermería, en 5 sesiones de grupo y 7 sesiones individuales.

Promoción Interna Temporal

La Promoción Interna Temporal se recoge en el Art. 22 del Convenio Colectivo, la presentación de nuevos méritos se abre en dos momentos al año, al principio del año y a mitad del año. Se bareman los nuevos méritos de profesionales y se incluyen las actualizaciones en las bolsas de promoción correspondientes. Las bolsas están plenamente activas durante el año, para contratar profesionales en cualquier momento.

En 2023 se ha gestionado un total de 245 trabajadores de las Bolsas de Promoción Interna Temporal, de las siguientes categorías:

- Enfermera
- Trabajador Social
- Fisioterapeuta
- Titulado en Documentación Clínica
- Titulado Medio
- Terapeuta ocupacional
- Técnico en Radiodiagnóstico
- Técnico de Laboratorio

- Técnico Superior Administrativo
- Técnico en Cuidados Auxiliares de Enfermería
- Técnico Auxiliar Administrativo

De ellos han presentado actualizaciones de nuevos méritos o incorporación a las Bolsas en los periodos de presentación de solicitudes un total de 68 profesionales, repartidos en las siguientes categorías:

CATEGORIA	PRESENTACIONES
Titulado Medio	3
Técnico Superior Administrativo	15
Técnico Auxiliar Administrativo	5
Técnico en Radiodiagnóstico	7
Técnico en Laboratorio	13
Técnico en Cuidados Auxiliares de Enfermería	9
Enfermera	5
Matrona	1
Fisioterapeuta	1
Terapeuta Ocupacional	1
Optometrista	1
T.S. Documentación Clínica	2
Titulados No Sanitarios	5
TOTAL	68

Movilidad Interna Voluntaria

La Movilidad Interna Voluntaria entre los trabajadores indefinidos, se recoge art. 20 del Convenio Colectivo.

Durante 2023 se negociaron las bases de la convocatoria de Movilidad Interna Voluntaria de las categorías de Enfermera, Técnico Auxiliar en Cuidados de Enfermería y Administrativos, ofertándose en total 216 plazas, siendo respectivamente 107, 96 y 13 plazas de cada categoría,

Y se presentaron 325 profesionales, siendo 157 Enfermeras, 140 Técnico Auxiliar en Cuidados de Enfermería y 28 Administrativos.

Alumnos en prácticas de Gestión

La Unidad de Desarrollo profesional, gestiona los alumnos en prácticas de gestión administrativa, e informáticos para realizar el periodo de prácticas FCT, con los institutos con los que el HUFA mantiene convenios, tanto del municipio de Alcorcón y como de otros municipios aledaños.

Durante 2023, se han acogido 21 alumnos de gestión administrativa de los niveles educativos Superior y Medio y para las Direcciones Económico-Financiera, Unidad de Compras y Logística, Dirección de Recursos Humanos, Contratación, Nóminas, Dirección de Admisión y Calidad, Dirección de Continuidad Asistencial, Docencia e Investigación, Biblioteca, así como distintas Secretarías de las Unidades Médicas.

SEGURIDAD Y SALUD LABORAL

El Servicio de Prevención y Salud Laboral del Hospital Universitario Fundación Alcorcón es un servicio multidisciplinar que se ocupa de prevenir daños a la salud de los profesionales, proteger frente a posibles riesgos laborales y prestar asistencia cuando sea preciso. Está formado por:

- 2 médicos especialistas en Medicina del Trabajo
- 3 enfermeras especialistas en Enfermería del Trabajo
- 4 MIR y 2 EIR en la especialidad de Medicina y Enfermería del Trabajo
- 2 profesionales técnicos superiores en PRL con especialidad en Seguridad, Higiene, Ergonomía y Psicología Aplicada.
- 1 profesional TS administrativo

Actividades Generales:

Durante el año 2023, tras la desaparición de la Pandemia, la actividad derivada de la infección por SARS-Cov-2 se contempla como cualquier otra IRA en los profesionales sanitarios. Permitiendo reanudar las actividades propias del Servicio de Prevención.

- Participación en Comités, Comisiones y grupos de trabajo: Comité de Seguridad y Salud, Comité de Medicamentos Peligrosos, Comisión de Gestión Medio Ambiental, Comisión de conflictos internos, Grupo de Gestión de Ubicaciones y Camas de Aislamiento, Comité de Seguridad del paciente, Comité Médico, Comisión de Humanización, Comité de Prevención del tabaquismo, Comité evaluador de Carrera Profesional.
- Realización de ensayos clínicos en el campo de vacunas y otras líneas de investigación en Prevención de riesgos laborales.
- Realización de campañas de vacunación para profesionales del hospital.
- Reconocimientos Clínico-laborales a los profesionales del hospital.
- Atención directa y seguimiento de Accidentes de trabajo
- Jornadas de acogida: incorporaciones de profesionales en verano, alumnos de Ciencias de la Salud y Residentes
- Participación con organismos externos: PAIPSE, Programa de atención al médico enfermo del ICOMEM, Universidad Rey Juan Carlos.
- Grupo de trabajo de los Servicios de Prevención de Riesgos Laborales de la Comunidad de Madrid
- Acreditado como Unidad Docente Multiprofesional de Medicina del Trabajo y de Enfermería del Trabajo.
- Tutorización de alumnos de pregrado de Psicología en el itinerario formativo de Salud Laboral y alumnos de grado superior de FP en Prevención de Riesgos Profesionales.

- Realización de evaluaciones de riesgos en materia de Seguridad, Higiene y Ergonomía y Psicología aplicada.
- Realización de evaluaciones físicas y técnicas para llevar a cabo adaptaciones de puesto de personal especialmente sensible.
- Atención a los requerimientos de la Inspección de Trabajo.
- Investigación de accidentes.
- Coordinación con la mutua de accidentes de trabajo.
- Desarrollo e impartición de formación en materia de PRL, a trabajadores, residentes y alumnos del Hospital.
- Gestión de la Coordinación de actividades empresariales.
- Diseño e implementación de procedimientos e instrucciones de trabajo.

ACTIVIDAD 2023	
EVALUACIONES DE RIESGOS DE SEGURIDAD, HIGIENE, ERGONOMÍA Y PSICOSOCIOLOGÍA APLICADA	66
PROFESIONALES FORMADOS EN MATERIA DE PREVENCIÓN	332
INVESTIGACIÓN DE ACCIDENTES	49
COORDINACIÓN DE ACTIVIDADES EMPRESARIALES	8
EVALUACIÓN DE TRABAJADORES ESPECIALMENTE SENSIBLES	101
ELABORACIÓN DE PROCEDIMIENTOS/INSTRUCCIONES O INDICACIONES DE TRABAJO	3
VACUNACIÓN	2740
ACTIVIDAD ASISTENCIAL CONSULTAS	6440
ACTIVIDAD ASISTENCIAL EXÁMENES DE SALUD	1041
SESIONES DEL SERVICIO	9
Nº DE REUNIONES DEL COMITÉ DE SEGURIDAD Y SALUD EN 2021	6
Nº DE REUNIONES DE OTROS COMITES O COMISIONES	33

PREMIOS Y RECONOCIMIENTOS A NUESTROS PROFESIONALES

NOMBRE	PREMIADO	CONCEDIDO POR
Premio a Comunicación oral: Entrenamiento en colocación y retirada de EPI frente a fiebres hemorrágicas	Inmaculada Rodríguez Ocaña, Sonia Parra García, Ana Belen García López, Miriam Rodríguez Rodríguez, Carmen Ortega Lopezosa	Sociedad Española de Seguridad y Salud en el Trabajo (SESST)



Gestión del conocimiento

Docencia
Formación continuada

6

6. GESTIÓN DEL CONOCIMIENTO

DOCENCIA

Formación Pregrado

TITULACIÓN	Nº ALUMNOS	CENTRO
Técnico en Cuidados Auxiliares de Enfermería	30	IES Prado Santo Domingo
	7	IES Ntra. Sra. De los Remedios
	19	IES Benjamín Rúa
	12	IES Siglo XXI
	1	Leonardo Davinci
	1	IES Humanes
	6	IES Siglo XXI
Técnico Superior en Dietética	3	IES Ícaro
TOTAL	59	

Formación de Grado

TITULACIÓN	Nº ALUMNOS	UNIVERSIDAD
Medicina	136	Universidad Rey Juan Carlos
Enfermería	89	Universidad Rey Juan Carlos
Enfermería	73	Universidad Francisco de Vitoria
Enfermería	71	Universidad Europea Madrid
Farmacia	3	Universidad Rey Juan Carlos
Farmacia	6	Universidad Complutense
Farmacia	2	Universidad Alcalá Henares
Ingeniería Biomédica	9	Universidad Rey Juan Carlos
Psiquiatría	20	Universidad Rey Juan Carlos
TOTAL	409	

Formación Posgrado

MÁSTER	Nº ALUMNOS	UNIVERSIDAD
Máster Oficial en Cuidados Críticos	7	Universidad Rey Juan Carlos
Máster Universitario Urgencias, Emergencias y Cuidados Críticos	1	Universidad Rey Juan Carlos
Máster Universitario de Urgencias, Emergencias y Transporte sanitario para Enfermería	21	Universidad CEU-San Pablo
TOTAL	29	

Nº DE PROFESIONAL VINCULADOS A LA UNIVERSIDAD EN LA FORMACIÓN DE GRADO

ENFERMERÍA	
Universidad Rey Juan Carlos	4 profesores
Universidad Europea Madrid	2 profesor
Universidad Francisco de Vitoria	2 profesores
MEDICINA	
Universidad Rey Juan Carlos	32 profesores asociados
Universidad Rey Juan Carlos	5 profesores titulares asociados

Formación de Especialistas

Nº DE ESPECIALISTAS EN FORMACIÓN. AÑO 2023

ESPECIALIDAD	R 1	R2	R3	R4	R5	TOTAL
Alergología	2	2	2	4		10
Análisis Clínicos	1	1	2	1		5
Anatomía Patológica	1	1	1	2		5
Anestesiología y Reanimación	3	3	3	6		15
Angiología y Cirugía Vascul ar	1	1	1			3
Aparato Digestivo	2	1	1	2		6
Cardiología	2	2	2	2	2	10
Cirugía General Y Aparato Digestivo	1	1	1	1	2	6
Cirugía Ortopédica y Traumatología	2	2	2	2	4	12
Dermatología Medico quirúrgica y Venereología	2	2	2	3		9
Endocrinología Y Nutrición	1	1	1	2		5
Farmacia Hospitalaria	2	2	2	4		10
Hematología Y Hemoterapia	1	1	1	1		4
Medicina Del Trabajo	1	1	0	2		4
Medicina Familiar y Comunitaria ¹	6	6	8	16		36
Medicina Física y Rehabilitación	2	2	1	4		9
Medicina Intensiva	1	1	1	1	2	6
Medicina Interna	3	3	3	3	6	18
Medicina Preventiva y Salud Pública	1	1	1	2		5
Nefrología	1	1	1	2		5
Neumología	1	1	1	2		5
Neurología	2	1	3	4		10
Obstetricia y Ginecología	2	2	2	4		10
Oftalmología	2	2	2	5		11
Oncología Médica	1	1	1	1	2	6
Otorrinolaringología	1	1	2			4
Pediatría y sus Áreas Específicas	3	3	3	7		16
Psicología	1	1	1			3
Psiquiatría	1	1	1			3
Radiodiagnóstico	2	2	2	4		10
Urología	1	1	1	1	2	6
TOTAL						267

ESPECIALIDADES ENFERMERÍA	R1	R2				TOTAL
Enfermería Familiar y Comunitaria ¹	3	6				9
Enfermería Obstétrico-Ginecológica (Matrona)	2	3				5
Enfermería Pediátrica	2	4				6
Enfermería del Trabajo	1	2				3
Enfermería de Salud Mental	1	1				2
TOTAL ENFERMERÍA						25

TOTAL RESIDENTES EN FORMACIÓN	292
--------------------------------------	------------

¹UDM de Atención Familiar y Comunitaria Oeste

La Formación Sanitaria Especializada del HU Fundación Alcorcón:

- Está certificada con la Norma ISO 9001:2015.
- Dispone de 36 especialidades, 29 Unidades docentes, de las cuales 4 son Unidades docentes Multiprofesionales: Pediatría, Salud Laboral, Salud Mental, Obstetricia y Ginecología. Somos dispositivo hospitalario acreditado de la Unidad docente Multiprofesional de Atención Familiar y Comunitaria. UD Oeste.
- 11ª Jornada de Puertas Abiertas para futuros residentes el viernes 24 de marzo de 2023 en el Salón de Actos y Aulas 1, 2, 4, 5/6 de nuestro Hospital. También se retransmitió a través de la plataforma ZOOM.
- Publicación de la Guía del Residente.
- El Acto de despedida, entrega de certificados y del Premio de Investigación se celebró el jueves 18 de mayo.
- Recepción de nuevos residentes. El Acto de bienvenida se celebró de forma presencial y con difusión online el jueves 25 de mayo.
- Publicación de la Guía del Tutor de Residentes. Hemos publicado la Guía del tutor en la que han participado tutores del Hospital. Está disponible en formato electrónico en la página web del Hospital Universitario Fundación Alcorcón y en la página web de la Sociedad Española de Formación Sanitaria Especializada. Recibe numerosas visitas y se está considerando referente en metodología docente en Formación Sanitaria Especializada.
- La Comisión participa activamente en foros externos y durante el periodo 2022-2023.
- Participación como ponente en:
 - XVI Encuentro de Educación Médica, 3 julio 2023, dentro de los Cursos de Verano de El Escorial: Ponente en la mesa: No olvidar ponerse la bata. Bedside teaching: ¿qué ha cambiado y qué permanece?
 - VII Congreso Nacional de la Sociedad Española de Formación Sanitaria especializada 25-27 octubre, ponente en la mesa:
 - Como utilizamos los recursos de simulación en la formación de los residentes.
- Premio a la Mejor Comunicación Oral por INNOVACIÓN EN LA FORMACIÓN TRANSVERSAL: LOS PACIENTES COMO FORMADORES Y SU IMPACTO EN LOS RESIDENTES

- Presidente de la Sociedad Española de Formación Sanitaria Especializada. Dra. Isabel González Anglada nombrada Presidente de la Sociedad en el VI Congreso Nacional de la Sociedad 2023 que se celebró en Santander.
- II Congreso Gallego de Formación Sanitaria Especializada, ponente de la mesa Las competencias transversales ¿cómo integrarlas y evaluarlas?
- XIII Reunión de tutores de la Sociedad Española de Medicina Interna, ponente en la mesa Residentes difíciles o con
- problemas, ¿qué hacer?
- Participación en la Formación de Tutores de la Comunidad de Madrid: organizadas varias ediciones de: Curso “El tutor y el seguimiento del programa formativo del residente: la entrevista estructurada” (1 edición en Consejería y 1 edición en Hospital Infanta Leonor) y Curso “competencias tutoriales en seguridad del paciente”
- Participación en el diseño y ejecución de un programa de la Comunidad de Madrid de Formación de Tutores online
- Curso sobre Instrumentos de Formación y Evaluación del desempeño del residente. Módulo Desde la acción: Aprendizaje con Simulación
- Aspectos innovadores en la tutorización de residentes: Profesionalismo, Debiasing Cognitivo y la técnica de Mindmapping. Módulo: profesionalismo
- Hospital de la Princesa: Curso para tutores presencial 20/11: Tutorización práctica, Entrevista Estructurada
- Sociedad Española de Farmacia Hospitalaria. Curso de tutores online: Tutorización práctica, Entrevista Estructurada y mentoring
- Foros de Jefes de Estudio y Representantes Autonómicos en Comisiones de Docencia (1 reunión).
- Apoyo formación RCP residentes Comunidad de Madrid 2023: Curso de Soporte Vital básico del adulto y Curso Soporte Vital Avanzado, Pediátrico y Neonatal. Participación en el Grupo de Trabajo de Formación de Residentes en RCP (Adulto y Pediátrico).
- Premio Mejores Ideas 2019 de Diario médico a la Formación Sanitaria Especializada de nuestro hospital por el trabajo Estrategia para la Formación en Seguridad del Paciente a lo largo de la Residencia
- Participar en el grupo de trabajo para el desarrollo del Decreto Autonómico de Formación Sanitaria Especializada que finalizó su trabajo y está en fase de publicación.

PUBLICACIONES EN REVISTAS DE EDUCACIÓN MÉDICA

- M Isabel González Anglada; Jesús Martín Fernández; Cristina Garmendia Fernández; Patricia Sanmartín Fenollera; Ana Isabel Huelmos Rodrigo; Fernando García Pérez. Essential competences in resident training. What has the covid-19 pandemic taught us? Educación Médica. 23, pp. 1 - 7. Elsevier, 2022.
- González-Anglada M.I.; Garmendia-Fernández C.; Sanmartín-Fenollera P.; Martín-Fernández J.; García-Pérez F.; Huelmos-Rodrigo A.I. Impact of the Covid-19 pandemic on specialized healthcare training in a teaching center. Journal of Healthcare Quality Research. 37, pp. 12 - 19. 2022

- M Isabel González Anglada, Ana Isabel Huelmos-Rodrigo, Fernando García-Pérez, Jesús Martín-Fernández, Patricia Sanmartin-Fenollera, Cristina Garmendia-Fernández, Jesús Morán-Barrios. Percepción de los residentes sobre el impacto de la pandemia COVID 19 en la formación en profesionalismo. ARS médica. 46 - 3, pp. 40 - 46. (Chile)



AULA DE EDUCACIÓN MÉDICA

Una estrategia para la formación en seguridad del paciente durante la residencia: desde el incidente crítico hasta la simulación. Parte 1

M. Isabel González Anglada^{a,b,*}, Cristina Garmendia Fernández^a y Leo

^a Medicina Interna, Hospital Universitario Fundación Alcorcón, Madrid, España
^b Universidad Rey Juan Carlos, Madrid, España

Recibido el 21 de febrero de 2019; aceptado el 21 de febrero de 2019
Disponible en Internet el 27 de marzo de 2019

Publicaciones



ORIGINAL

Impacto de la pandemia COVID-19 en la formación sanitaria especializada en un centro docente

M.I. González-Anglada^{a,*}, C. Garmendia-Fernández^b, P. Sanmartin-Fenollera^c, J. Martín-Fernández^d, F. García-Pérez^a y A.I. Huelmos-Rodrigo^f



Percepción de los residentes sobre el impacto de la pandemia COVID 19 en la formación en profesionalismo

Residents' perspective of the impact of the COVID 19 pandemic on professional competency training.

María Isabel González-Anglada¹, Ana Isabel Huelmos-Rodrigo², Fernando García-Pérez³, Jesús Martín-Fernández⁴, Patricia Sanmartin-Fenollera⁵, Cristina Garmendia-Fernández⁶, Jesús Morán-Barrios⁷

Resumen
FECHA DE PROCEDURE



AULA DE EDUCACIÓN MÉDICA

Competencias esenciales en la formación de los residentes, ¿qué nos ha enseñado la pandemia por la COVID-19?

María Isabel González Anglada^{a,*}, Jesús Martín Fernández^b, Cristina Garmendia Fernández^a, Patricia Sanmartin Fenollera^a, Ana Isabel Huelmos Rodrigo^b y Fernando García Pérez^a

^a Unidad de Docencia, Hospital Universitario, Fundación Alcorcón, Madrid, España
^b Unidad Docente Multiprofesional de Atención Familiar y Comunitaria Oeste, Servicio Madrileño de Salud, Madrid, España

FORMACIÓN TRANSVERSAL PARA RESIDENTES

NOMBRE DE LA ACTIVIDAD	HORAS DURACIÓN	TIPO DE ACTIVIDAD	DIRIGIDO A
Curso de Cirugía menor. Taller de Suturas.	4	Curso	R1/R5
Aprendizaje de seguridad del paciente a través de simulación. Incidente crítico en la guardia médica	7	Curso	R2/5
Metodología de la Investigación.	30	Curso	R2/5
Metodología de la Investigación y análisis de datos. Píldoras de Investigación	21	Curso	R2/5
Curso de Introducción a la Bioética Clínica	16	Curso	R1/R5
Ecografía clínica para residentes. Nivel básico	9	Curso	R1/R5
Formación en Uso Seguro del Medicamento	20	Curso	

NOMBRE DE LA ACTIVIDAD	HORAS DURACIÓN	TIPO DE ACTIVIDAD	DIRIGIDO A
	(Formación on-line)		
Soporte respiratorio no invasivo	12	Curso	R1/R5
Lectura Crítica de Artículos	15	Curso	R2/R5
Curso de historia clínica electrónica y fundamentos para la incorporación del residente. 12ª edición.	23,5	Curso	R1
Taller colocación y retirada de EPI	1,5	Taller	R1
Taller de profesionalismo	1,5	Taller	R1
Aproximación al trabajo en la unidad de Urgencias de HUFA	14,5	Curso	R1
Protección radiológica R1 Especialidades médicas y pluridisciplinarias. Salón de Actos del HU Puerta de Hierro Majadahonda	7	Curso	R1
Taller de afrontamiento de situaciones difíciles	2	Taller	R1
Introducción al entorno quirúrgico. Especialidades quirúrgicas y anestesia	7h	Curso	R1(Qx y ANR)
Actualización en búsquedas bibliográficas: Fuentes de Información en Ciencias de la Salud para residentes. ED1	10	Curso	R1
Aprendizaje de seguridad del paciente a través de simulación. Incidente crítico en la guardia médica	7	Curso	R2/5
Curso de Cirugía menor. Taller de Suturas.	4	Curso	R1/R5
Protección radiológica R1 Especialidades médicas y pluridisciplinarias	Formación on-line	Curso	R1
Soporte Vital Inmediato adulto 1ª Edición (excepto especialidades de Pediatría, Ginecología, Enf. Pediátrica y Enf. Obstétrico Ginecológica)	10	Curso	R1
Actualización en búsquedas bibliográficas: Fuentes de Información en Ciencias de la Salud para residentes. ED2	10	Curso	R1
Soporte Vital Inmediato adulto 2ª Edición (excepto	10	Curso	R1

NOMBRE DE LA ACTIVIDAD	HORAS DURACIÓN	TIPO DE ACTIVIDAD	DIRIGIDO A
especialidades de Pediatría, Ginecología, Enf. Pediátrica y Enf. Obstétrico (Ginecológica)			
Actualización en búsquedas bibliográficas: Fuentes de Información en Ciencias de la Salud para residentes. ED3	10	Curso	R1
Actualización en búsquedas bibliográficas: Fuentes de Información en Ciencias de la Salud para residentes. ED4	10	Curso	R1
Formación en el Módulo Único de Prescripción (MUP)	Formación on-line	Curso	R1
XII Curso de Electrocardiografía: de la teoría a la práctica		Curso	R1/R5 (esp. médicas)
Taller de Comunicación Eficaz	3	Taller	R1
Introducción al Tratamiento y Análisis de Datos en Investigación Biomédica	16	Curso	R2/R5
Soporte respiratorio no invasivo	12	Curso	R1/R5
Taller Manejo de Situaciones Conflictivas	3	Curso	R1
Cursos de RCP para Gestantes (Medicina y Enfermería Obstetricia y Ginecología)	6	Curso	R1
Lectura Crítica de Artículos	15	Curso	R2/R5
Soporte Vital Avanzado pediátrico y neonatal (sólo especialidades de pediatría y enfermería pediátrica)	25h	Curso	R1
Formación en Protección Radiológica Nivel Avanzado, para Radiodiagnóstico	37	Curso	R2, R3 y R4 de RDD
Aprendizaje de seguridad del paciente a través de simulación. Incidente crítico en la guardia médica	7	Curso	R2/5
Formación de Actualización en uso apropiado de antibióticos en adultos PROA HOSPITAL	33 online	Curso	R3/R4 de las especialidades médicas y farmacéuticas

NOMBRE DE LA ACTIVIDAD	HORAS DURACIÓN	TIPO DE ACTIVIDAD	DIRIGIDO A
Estadística aplicada a Ciencias de la Salud	30	Curso	R2/R5
Curso Vía Aérea Básica	9	Curso	R4/R5
Formación en Protección Radiológica Nivel Básico para R1 Enfermería (promociones R1 y R2 2023-2022)	7	Curso	R1

Itinerarios formativos y Protocolos de supervisión:

<https://www.comunidad.madrid/hospital/fundacionalcorcon/profesionales/docencia>

Número de tutores que en el año 2023 fueron los encargados de organizar y supervisar la formación de los residentes: 69

En nuestro hospital se han organizado tres cursos para tutores:

- Curso de Metodologías docentes, gestión de programas y evaluación de la formación de especialistas basada en competencias.
- Competencias Tutoriales en Seguridad del Paciente.
- El tutor y el seguimiento del programa formativo del residente: Entrevista estructurada (Consejería de la Comunidad de Madrid C/Aduana) y otro en el Hospital Universitario Infanta Leonor.

Se han difundido los cursos de tutores organizados por la Consejería de Sanidad de la Comunidad de Madrid.

ROTACIONES EXTERNAS/INTERAS RESIDENTES HUFA

Durante el periodo mayo de 2022 a abril de 2023 en la Comisión de Docencia se han gestionado 199 rotaciones. Realizadas 192 y 7 anuladas posteriormente.

192 rotaciones realizadas a otros centros, de las cuales 145 son dentro de la Comunidad de Madrid, 33 son a otras Comunidades Autónomas y 14 son a hospitales en el extranjero.

Estancias en España 178

Estancias fuera de España 14

CENTROS DE DESTINO DENTRO DEL TERRITORIO NACIONAL

HOSPITALES NACIONALES	Nº
AGENCIA ESPAÑOLA DE MEDICAMENTOS	1
AGENCIA ESPAÑOLA DE SEGURIDAD ALIMENTARIA Y NUTRIC	1
ATENCIÓN PRIMARIA- Centro de Salud Gregorio Marañón	1
CAID LOS MESEJO	1

HOSPITALES NACIONALES	Nº
CENTRO SANITARIO SANDOVAL (HC SAN CARLOS)	2
COMPLEJO H.U. INSULAR MATERNO INFANTIL LAS PALMAS	1
FUNDACION INSTITUTO SAN JOSE - MADRID	1
FUNDACION JIMENEZ DIAZ	5
GRUPO EL CORTE INGLES S.A.	1
H.C.U.DE SALAMANCA	2
H.G.U.DE ALICANTE	2
H.G.U.GREGORIO MARAÑÓN	16
H.I.U.NIÑO JESÚS	22
H.U. CLINIC BARCELONA	1
H.U.12 DE OCTUBRE	25
H.U.DE BELLVITGE	1
H.U.DE FUENLABRADA	2
H.U.DE GETAFE	3
H.U.INFANTA CRISTINA DE PARLA	1
H.U.INFANTA SOFIA	1
H.U.LA PAZ	20
H.U.MADRID SANCHINARRO	1
H.U.MARQUES DE VALDECILLA	1
H.U.PUERTA DE HIERRO MAJADAHONDA	14
H.U.PUERTA DEL MAR (CÁDIZ)	1
H.U.RAMÓN Y CAJAL	6
H.U.REY JUAN CARLOS	1
H.U.RIO HORTEGA (VALLADOLID)	1
H.U.SON ESPASES	4
H.VIRGEN DE LA MACARENA	3
HOSPITAL ASEPEYO	1
HOSPITAL CAN MISSES - IBIZA	1
HOSPITAL CLINICO SAN CARLOS	6
HOSPITAL COSTA DEL SOL DE MARBELLA	1
HOSPITAL DE MANACOR (ISLAS BALEARES)	1
HOSPITAL DEL MAR	1

HOSPITALES NACIONALES	Nº
HOSPITAL DR.R.LAFORA (MADRID)	1
HOSPITAL FREMAP	3
HOSPITAL INFANTA CRISTINA DE BADAJOZ	1
HOSPITAL LA FE DE VALENCIA	2
HOSPITAL NACIONAL DE PARAPLEJICOS DE TOLEDO	2
HOSPITAL REGIONAL UNIVERSITARIO CARLOS HAYA MALAGA	2
HOSPITAL SAN JOAN DE DÉU (BARCELONA)	1
HOSPITAL SANITAS LA MORALEJA	1
HOSPITAL VALL D´HEBRON	1
IKEA ALCORCÓN	1
INSTITUTO DE MASTOCITOSIS DE CASTILLA LA MANCHA	1
MAHOU SAN MIGUEL (GUADALAJARA)	1
MD ANDERSON CANCER CENTER	1
S.G.INSPECCIÓN MÉDICA Y EVALUACIÓN (MADRID)	1
SUBDELEGACIÓN DEL GOBIERNO SANTA CRUZ DE TENERIFE	1
UDM AFYC OESTE	4
VALORA PREVENCIÓN (MADRID)	1

CENTROS DE DESTINO EN EL EXTRANJERO

HOSPITALES EXTRANJEROS	Nº
CENTRE LÉON BÉRARD (LYON)	1
CLÍNICA MATERNO-INFANTIL LET CHILDREN HAVE HEALTH MEKI, ETIOPÍA	1
CTM UHB - NHS WALES (REINO UNIDO)	1
H.GRAL.DE AGUDOS JOSÉ MARÍA RAMOS MEJÍA (ARGENTINA)	1
HOSPITAL DE INFECCIOSAS FRANCISCO J. MUÑIZ (BUENOS AIRES)	2
HOSPITAL MÉXICO CCSS (COSTA RICA)	1
HOSPITAL SAN JUAN DE DIOS (SANTIAGO DE CHILE)	1
INSTITUTO UNIVERSITARIO HOSPITAL ITALIANO (BUENOS AIRES)	1
MGPO Dermatopathology Associates (USA)	1
NATIONWIDE CHILDREN HOSPITAL (OHIO EEUU)	1
OPS/OMS MÉXICO	1

HOSPITALES EXTRANJEROS	Nº
ROYAL INFIRMARY HOSPITAL OF EDINBURGH	1
UMAE IMSS CENTRO MÉDICO DE OCCIDENTE (MEXICO)	1

ROTACIONES Y ESTANCIAS FORMATIVAS DE PROFESIONALES SANITARIOS EN HUFA

	NÚMERO
RESIDENTES ROTANTES DE OTROS CENTROS	62
MÉDICOS VISITANTES	12
MÉDICOS VISITANTES EXTRANJEROS	3
OTRAS PROFESIONES SANITARIAS	16
TOTAL	93

FORMACIÓN CONTINUADA

FORMACIÓN CONTINUADA		2023
Nº Actividades dentro del Plan de Formación Continuada de la Consejería de Sanidad		201
Nº Actividades sin financiación		46
Porcentaje de actividades acreditadas		44%
Nº de horas de formación impartidas		3.093
Nº Profesionales asistentes a las actividades		2.677
TOTAL ACTIVIDADES		247

NOMBRE DE LA ACTIVIDAD	HORAS DURACIÓN	TIPO DE ACTIVIDAD	DIRIGIDO A	Nº ASISTENTES
RECURSOS DE INFORMACION EN CIENCIAS DE LA SALUD Y BUSQUEDAS BIBLIOGRAFICAS EN BASES DE DATOS	12	Curso	Multiprofesional	16
ATENCION Y CUIDADOS AUXILIARES DE ENFERMERIA DEL PACIENTE EN LAS NECESIDADES DE LA ALIMENTACION	30	Curso	Técnico de Cuidados Aux. de Enfermería	20
APRENDIZAJE DE SEGURIDAD DEL PACIENTE A TRAVES DE SIMULACION. INCIDENTE CRITICO EN LA GUARDIA	7	Curso	Residentes	9
SEGURIDAD DE LA INFORMACION Y TELETRABAJO EN LA SANIDAD. HERRAMIENTAS Y BUENAS PRACTICAS	28	Curso	Multiprofesional	18
INTRODUCCIÓN AL TRASPLANTE COMPARTIDO DE PROGENITORES HEMATOPOYÉTICOS.	5	Curso	Enfermería, Técnico de Cuidados Aux. de Enfermería,	19
XI CONGRESO NACIONAL SEHER (SOCIEDAD ESPAÑOLA DE HERIDAS)	63	Congreso	Enfermería	1
ECOGRAFIA CLINICA PARA URGENCIAS. NIVEL BASICO	20	Curso	F.E. Urgencia Hospitalaria, M.A.U.S.,	11
SOPORTE VITAL BASICO	6	Curso	Multiprofesional	12
MONOGRAFICO SOBRE LESIONES POR HÚMEDAD (LPH).	4	Curso	Enfermería, Matrona	13

NOMBRE DE LA ACTIVIDAD	HORAS DURACIÓN	TIPO DE ACTIVIDAD	DIRIGIDO A	Nº ASISTENTES
INTRODUCCION AL TRASPLANTE COMPARTIDO DE PROGENITORES HEMATOPOYETICOS	5	Curso	Técnico de Cuidados Aux. de Enfermería, Celador, Enfermería.	18
SOPORTE VITAL BASICO EN EL ADULTO Y LACTANTE	6	Curso	F.E. Reumatología, Residentes	12
MONOGRAFICO SOBRE LESIONES POR HÚMEDAD (LPH) PARA TECNICOS EN CUIDADOS AUXILIARES DE ENFERMERÍA	4	Curso	Técnico de Cuidados Aux. de Enfermería	6
CIRUGÍA MENOR Y SUTURAS	4	Curso	Residentes	16
SENSIBILIZACIÓN Y CUIDADOS EN EL PACIENTE ANCIANO CON DEMENCIA Y SÍNDROME CONFUSIONAL AGUDO Ed.1	6	Curso	Técnico de Cuidados Aux. de Enfermería, Enfermería	11
CUIDADOS DE PRACTICA AVANZADA EN SITUACIONES DE PERDIDA DE SALUD, DUELO Y MUERTE DEL PACIENTE Y SU ENTORNO SOCIAL	24	Curso	Celador, Enfermería, Técnico de Cuidados Aux. de Enfermería.	20
FUNDAMENTOS BASICOS DE LA METODOLOGIA DE LA INVESTIGACION PARA TECNICOS	21	Curso	Técnico de Cuidados Aux. de Enfermería, Técnico de Farmacia	17
SOPORTE VITAL BÁSICO Ed. 1	6	Curso	Multiprofesional	9
SENSIBILIZACIÓN Y CUIDADOS EN EL PACIENTE ANCIANO CON DEMENCIA Y SÍNDROME CONFUSIONAL AGUDO Ed 2	6	Curso	Enfermera, Responsable de Enfermería, Técnico de Cuidados Aux. de Enfermería,	12
METODOLOGIA DE LA INVESTIGACION	30	Curso	F.E. Traumatología y Cirugía Ortopédica. Residentes	12
TALLER TEÓRICO PRÁCTICO SOBRE LESIONES RELACIONADAS CON LA DEPENDENCIA	2	Curso	Celador, Técnico de Cuidados Aux. de Enfermería	13
LACTANCIA MATERNA	20	Curso	Técnico de Cuidados Aux. de Enfermería, Celador, Enfermera, E.I.R. Pediatría y ginecología.	28
SOPORTE VITAL BASICO Ed.2	6	Curso	Celador, Técnico de Cuidados Aux. de Enfermería,	10

NOMBRE DE LA ACTIVIDAD	HORAS DURACIÓN	TIPO DE ACTIVIDAD	DIRIGIDO A	Nº ASISTENTES
23CONGRESO NACIONAL DE HOSPITALES Y GESTION SANITARIA	32	Congreso	Responsable de Enfermería, Subdirector de Enfermería de Atención Especializada Cat 2,	2
PREVENCION DE TRANSMISION DE MICROORGANISMOS EN LA ASISTENCIA SANITARIA Y GESTION AVANZADA DE RESIDUOS	2	Curso	Enfermería, Tec. Aux Enfermería	19
SOPORTE VITAL BASICO Ed. 3	6	Curso	Enfermera, Técnico de Cuidados Aux. de Enfermería, Celador,	12
SOPORTE VITAL BASICO EN ADULTO Y LACTANTE Ed. 1	6	Curso	Celador, Fisioterapeuta Técnico de Cuidados Aux. de Enfermería, Técnicos Auxiliar Administrativo,	10
PREVENCION DE TRANSMISION DE MICROORGANISMOS EN LA ASISTENCIA SANITARIA Y GESTION AVANZADA DE RESIDUOS Ed.2	2	Curso	Enfermera. Técnico de Cuidados Aux. de Enfermería, Celador,	0
METODOLOGÍA DE LA INVESTIGACION Y ANALISIS DE DATOS. PÍLDORAS DE INVESTIGACION	21	Curso	Facultativos especialistas, Enfermería, Investigador, Residentes	16
METODOLOGIAS DOCENTES, GESTION DE PROGRAMAS Y EVALUACION DE LA FORMACION DE ESPECIALISTAS BASADA EN COMPETENCIAS	16	Curso	Facultativos especialistas, matronas.	8
PREVENCIÓN DE TRANSMISIÓN DE MICROORGANISMOS EN LA ASISTENCIA SANITARIA Y GESTIÓN AVANZADA DE RESIDUOS Ed. 2	2	Curso	Enfermera, Técnico de Cuidados Aux. de Enfermería,	14
SOPORTE VITAL BASICO Ed 4	6	Curso	Multiprofesional	10
PREVENCION DE TRANSMISION DE MICROORGANISMOS EN LA ASISTENCIA SANITARIA Y GESTION AVANZADA DE RESIDUOS Ed 3	2	Curso	Técnico de Cuidados Aux. de Enfermería, Enfermería.	9

NOMBRE DE LA ACTIVIDAD	HORAS DURACIÓN	TIPO DE ACTIVIDAD	DIRIGIDO A	Nº ASISTENTES
PREVENCIÓN DE TRANSMISIÓN DE MICROORGANISMOS EN LA ASISTENCIA SANITARIA Y GESTIÓN AVANZADA DE RESIDUOS Ed. 4	2	Curso	Técnico de Cuidados Aux. de Enfermería, Enfermería, Facultativos y Residentes	14
BIOÉTICA CLÍNICA	16	Curso	Multiprofesional y residentes	12
PRACTICA ASISTENCIAL DEL CELADOR EN EL ENTORNO QUIRÚRGICO	20	Curso	Celador	15
HUMANIZAR Y LIDERAR LOS CUIDADOS ASISTENCIALES PRESTADOS A LOS PACIENTES, DESDE UNA PRACTICA AVANZADA Y APOYADOS EN HERRAMIENTAS DE AUTOCUIDADO	24	Curso	Celador, Técnico de Cuidados Aux. de Enfermería, Enfermería	14
REVISIÓN Y ACTUALIZACIÓN DE MEDICINA NUCLEAR: PET, CONVENCIONAL Y RADIOFARMACOS	24	Curso	Enfermería, Técnico Superior Especialista, Técnico de Cuidados Aux. de Enfermería	20
PREVENCIÓN DE TRANSMISIÓN DE MICROORGANISMOS EN LA ASISTENCIA SANITARIA Y GESTIÓN AVANZADA DE RESIDUOS Ed. 5	2	Curso	Técnico de Cuidados Aux. de Enfermería, Enfermería, Celador,	11
HUMANIZACIÓN, BIOÉTICA Y HABILIDADES SOCIALES EN EL ÁMBITO HOSPITALARIO	21	Curso	Celador, Técnico de Cuidados Aux. de Enfermería	14
II SIMPOSIO BANCOS DE TEJIDOS NEUROLÓGICOS	11	Simposio	Téc. Sup. Especialista Anatomía Patológ.,	1
SOPORTE VITAL BÁSICO EN ADULTO Y LACTANTE Ed. 2	6	Curso	Enfermería	8
PREVENCIÓN DE TRANSMISIÓN DE MICROORGANISMOS EN LA ASISTENCIA SANITARIA Y GESTIÓN AVANZADA DE RESIDUOS Ed. 6	2	Curso	Enfermería, Técnico de Cuidados Aux. de Enfermería	7
CIRUGÍA MENOR Y SUTURAS	4	Curso	Enfermería y residentes	14
PREVENCIÓN DE TRANSMISIÓN DE MICROORGANISMOS EN LA ASISTENCIA SANITARIA Y	2	Curso	Celador, Técnico de Cuidados Aux. de Enfermería,	7

NOMBRE DE LA ACTIVIDAD	HORAS DURACIÓN	TIPO DE ACTIVIDAD	DIRIGIDO A	Nº ASISTENTES
GESTION AVANZADA DE RESIDUOS Ed. 7				
TECNICAS PARA LOGRAR UN EQUILIBRIO FISICO, MENTAL Y EMOCIONAL	27	Curso	Técnicos superiores y auxiliares sanitarios y no sanitarios	14
ABORDAJE INTEGRAL DE LOS PACIENTES CON DISFAGIA	4	Curso	Enfermería, Técnico de Cuidados Aux. de Enfermería, Celador	28
ABORDAJE INTEGRAL DE LOS PACIENTES CON DISFAGIA	4	Curso	Técnico de Cuidados Aux. de Enfermería, Enfermería, Celador,	18
PREVENCION DE TRANSMISION DE MICROORGANISMOS EN LA ASISTENCIA SANITARIA Y GESTION AVANZADA DE RESIDUOS Ed. 8	2	Curso	Enfermería, Celador, Técnico de Cuidados Aux. de Enfermería	21
SISTEMAS DE INFORMACION Y COMUNICACION EN EL AMBITO SANITARIO	20	Curso	Técnico Superior Administrativo, Auxiliar de Servicios, Enfermería,	16
PREVENCION DE TRANSMISION DE MICROORGANISMOS EN LA ASISTENCIA SANITARIA Y GESTION AVANZADA DE RESIDUOS Ed. 9	2	Curso	Técnico de Cuidados Aux. de Enfermería, Enfermería	16
CURSO BÁSICO DE PREVENCIÓN DE RIESGOS LABORALES Y FORMACIÓN DE RECURSOS PREVENTIVOS	50	Curso	F.E. Urgencia Hospitalaria, Técnico Sup. Especialista Laboratorio,	2
ACTUALIZACION DE CONOCIMIENTOS SOBRE LOS TRANSTORNOS DE LA CONDUCTA ALIMENTARIA PARA TECNICOS EN CUIDADOS DE ENFRMERIA	21	Curso	Técnico de Cuidados Aux. de Enfermería, Celador	21
HERRAMIENTAS PARA EL AUTOCONTROL EMOCIONAL EN EL ENTORNO SANITARIO	20	Curso	Multiprofesional	21
ABORDAJE INTEGRAL DE LOS PACIENTES CON DISFAGIA	4	Curso	Enfermera, Técnico de Cuidados Aux. de Enfermería, Técnico Superior Especialista Radiodiag.	25
ABORDAJE INTEGRAL DE LOS PACIENTES CON DISFAGIA	4	Curso	Técnico de Cuidados Aux. de Enfermería, Enfermería, Fisioterapeuta	21

NOMBRE DE LA ACTIVIDAD	HORAS DURACIÓN	TIPO DE ACTIVIDAD	DIRIGIDO A	Nº ASISTENTES
PREVENCIÓN DE TRANSMISIÓN DE MICROORGANISMOS EN LA ASISTENCIA SANITARIA Y GESTIÓN AVANZADA DE RESIDUOS Ed. 10	2	Curso	Enfermería, Técnico de Cuidados Aux. de Enfermería	12
LIDERAZGO QUE OBTIENE RESULTADOS: UN MODELO EN EL ÁMBITO SANITARIO	20	Curso	Multiprofesional	14
PREVENCIÓN DE TRANSMISIÓN DE MICROORGANISMOS EN LA ASISTENCIA SANITARIA Y GESTIÓN AVANZADA DE RESIDUOS Ed.11	2	Curso	Celado, Técnico de Cuidados Aux. de Enfermería, Enfermería,	11
EL CELADOR EN LA UNIDAD DE GRANDES QUEMADOS	20	Curso	Celador,	20
PREVENCIÓN DE TRANSMISIÓN DE MICROORGANISMOS EN LA ASISTENCIA SANITARIA Y GESTIÓN AVANZADA DE RESIDUOS Ed. 12	2	Curso	Técnico de Cuidados Aux. de Enfermería, Enfermería,	17
COMUNICACIÓN EFICAZ Y ATENCIÓN AL PACIENTE	16	Curso	Técnico Superior Administrativo, Técnicos Auxiliar Administrativo,	16
ECOGRAFIA CLINICA PARA RESIDENTES. NIVEL BASICO	9	Curso	Residentes	1
GESTION EMOCIONAL Y LABORAL A TRAVES DE LA GAMIFICACION Y LA PROGRAMACION NEUROLINGUISTICA	16	Curso	Multiprofesional	19
PREVENCIÓN DE TRANSMISIÓN DE MICROORGANISMOS EN LA ASISTENCIA SANITARIA Y GESTIÓN AVANZADA DE RESIDUOS Ed. 13	2	Curso	Enfermera, Técnico de Cuidados Aux. de Enfermería	11
SEGURIDAD TRANSFUSIONAL	3	Curso	Enfermería	15
PREVENCIÓN DE TRANSMISIÓN DE MICROORGANISMOS EN LA ASISTENCIA SANITARIA Y GESTIÓN AVANZADA DE RESIDUOS Ed. 14	2	Curso	Técnico de Cuidados Aux. de Enfermería, Enfermería	19
AUMENTANDO LA SEGURIDAD DEL PACIENTE EN EL ENTORNO HOSPITALARIO	2	Curso	Enfermera, Técnico de Cuidados Aux. de Enfermería	14

NOMBRE DE LA ACTIVIDAD	HORAS DURACIÓN	TIPO DE ACTIVIDAD	DIRIGIDO A	Nº ASISTENTES
AUMENTANDO LA SEGURIDAD DEL PACIENTE EN EL ENTORNO HOSPITALARIO		Curso	Enfermera, Técnico de Cuidados Aux. de Enfermería	
MANEJO DE HERRAMIENTAS OFFICE EN EL AMBITO SANITARIO	20	Curso	Multiprofesional	10
XXIX CONGRESO NACIONAL SEEGG	14	Congreso	ENFERMERO/A ESPECIALISTA DE GERIATRIA	2
PREVENCIÓN DE TRANSMISIÓN DE MICROORGANISMOS EN LA ASISTENCIA SANITARIA Y GESTIÓN AVANZADA DE RESIDUOS Ed. 15	2	Curso	Enfermera, Técnico de Cuidados Aux. de Enfermería	7
X CONGRESO NACIONAL DE LA SESSEP. "UNIENDO ESFUERZOS: EDUCANDO EL FUTURO"	16	Congreso	Enfermería	1
JORNADA DE ACTIVIDAD CIENTÍFICA DE LA DIRECCIÓN DE ENFERMERÍA	5	Jornada	Multiprofesional	67
TALLER DE REALIDAD VIRTUAL EN BIBLIOTECAS DE CIENCIAS DE LA SALUD	6,6	Taller	Titulado Superior no Sanitario	1
PREVENCIÓN DE TRANSMISIÓN DE MICROORGANISMOS EN LA ASISTENCIA SANITARIA Y GESTIÓN AVANZADA DE RESIDUOS Ed.16	2	Curso	Enfermera, Técnico de Cuidados Aux. de Enfermería,	24
SOPORTE VITAL BASICO EN EL ADULTO Y LACTANTE Ed.3	6	Curso	Facultativo especialista, Enfermería, Matrona,	10
PREVENCIÓN DE TRANSMISIÓN DE MICROORGANISMOS EN LA ASISTENCIA SANITARIA Y GESTIÓN AVANZADA DE RESIDUOS Ed.17	2	Curso	Celador, Enfermería	8
METODOLOGIA DE CUIDADOS DE ENFERMERIA APLICADA EN LA PRACTICA ASISTENCIAL: ESTRATEGIA DE MEJORA DEL REGISTRO CORRECTO DE LOS CUIDADOS DE ENFERMERIA EN LA HISTORIA CLINICA	5	Curso	Enfermería	12

NOMBRE DE LA ACTIVIDAD	HORAS DURACIÓN	TIPO DE ACTIVIDAD	DIRIGIDO A	Nº ASISTENTES
ELECTRONICA, MEDIANTE SIMULACION				
TALLER DE SIMULACIÓN MANEJO DE SITUACIONES AGUDAS CARDIOLÓGICAS	5	Curso	Enfermería, Residentes.	11
ACTUALIZACIÓN EN EL TRATAMIENTO DE ÚLCERAS CUTÁNEAS CRÓNICAS. Ed. 1	4	Curso	Enfermería	19
PREVENCIÓN Y TRATAMIENTO DE LESIONES RELACIONADAS CON LA DEPENDENCIA	2	Curso	Enfermería, Técnico de Cuidados Aux. de Enfermería	13
CONGRESO NACIONAL SEAP-IAP	26	Congreso	Jefe de Unidad Funcional	1
ELABORACIÓN DE POSTER, PUBLICACIONES Y PRESENTACIONES CON PHOTOSHOP	32	Curso	Técnico Superior Administrativo, Técnicos Auxiliar Administrativo, Técnico de Farmacia,, Enfermería.	12
II CONGRESO NACIONAL DE LA SOCIEDAD ESPAÑOLA DE TÉCNICOS SUPERIORES SANITARIOS	40	Congreso	Técnico en Documentación Sanitaria	1
HABILIDADES Y HERRAMIENTAS PARA TUTORES	10	Curso	Multiprofesional	24
ABORDAJE INTEGRAL DE LOS PACIENTES CON DISFAGIA	4	Curso	Enfermera, Técnico de Cuidados Aux. de Enfermería	18
LECTURA CRÍTICA DE ARTÍCULOS	15	Curso	Residentes	12
IMPORTANCIA DE LA HIGIENE DE MANOS EN LA SEGURIDAD DEL PACIENTE. NOCIONES BÁSICAS PARA SER OBSERVADOR DEL CUMPLIMIENTO DE HIGIENE DE MANOS MEDIANTE SIMULACIÓN	10	Curso	Enfermería, Técnico de Cuidados Aux. de Enfermería, Fisioterapeuta, Residentes	18
CURSO ECMO SEMICYUC	22	Curso	Facultativo	1
CONDUCCIÓN SEGURA DE CARRETIILLAS ELEVADORAS MODELOS APILADOR, TRANSPALETA ELÉCTRICA Y TRACTOR	8	Curso	Auxiliar de Servicios, Celador	11
SEGURIDAD DE LA INFORMACIÓN Y TELETRABAJO EN LA SANIDAD.HERRAMIENTAS Y BUENAS PRACTICAS	28	Curso	Multiprofesional	15

NOMBRE DE LA ACTIVIDAD	HORAS DURACIÓN	TIPO DE ACTIVIDAD	DIRIGIDO A	Nº ASISTENTES
APRENDIENDO A EDUCAR EN DIABETES EN LA EDAD PEDIATRICA	80	Curso	Enfermería y Residentes Enfermería.	30
CONGRESO NACIONAL SERMEF	27	Congreso	Jefe de Unidad Funcional, F.E. Rehabilitación,	2
XXVII REUNION ANUAL DE LA SOCIEDAD ESPAÑOLA DE URGENCIAS PEDIATRICAS	36	Congreso	Enfermería,	1
PREVENCIÓN DE CAÍDAS EN EL PACIENTE HOSPITALIZADO. Ed.1	4	Curso	Enfermera, Técnico de Cuidados Aux. de Enfermería, Celador	27
XIV SIMPOSIO NACIONAL SOBRE ÚLCERAS POR PRESIÓN Y HERIDAS CRÓNICAS	20	Simposio	Responsable de Enfermería, Enfermera	3
HISTORIA CLÍNICA ELECTRÓNICA Y FUNDAMENTOS PARA LA INCORPORACIÓN DEL RESIDENTE Ed.13	19	Curso	Residentes	47
INTELIGENCIA EMOCIONAL EN EL ÁMBITO LABORAL	20	Curso	Multiprofesional	14
COMUNICACION Y CLIMA EN EQUIPOS DE TRABAJO	10	Curso	Multiprofesional	12
X JORNADAS AECIC EL PRESENTE EN INVESTIGACIÓN CLÍNICA: ¿QUÉ HA CAMBIADO EN ESTOS 20 AÑOS 2003-2023?	8	Jornada	Técnicos Auxiliar Administrativo	1
ACTUALIZACION EN EL MANEJO DE LA VIA AEREA DIFICIL.	8	Curso	Enfermería	12
COMUNICACIÓN EFICAZ Y ATENCIÓN AL PACIENTE	16	Curso	Trabajador Social, Técnico Superior Administrativo, Técnicos Auxiliar Administrativo	13
CURSO URGENCIAS PARA RESIDENTES DE PRIMER AÑO 2023	28	Curso	Residentes	42
CUIDADOS DE PRÁCTICA AVANZADA EN SITUACIONES DE PÉRDIDA DE SALUD, DUELO Y MUERTE DEL PACIENTE Y SU ENTORNO SOCIAL	24	Curso	Técnico de Cuidados Aux. de Enfermería, Enfermería, Celador, Técnico Superior Administrativo,	13
SOPORTE VITAL BÁSICO Ed. 5	6	Curso	T.S. Especialista Anatomía Patológica,	12

NOMBRE DE LA ACTIVIDAD	HORAS DURACIÓN	TIPO DE ACTIVIDAD	DIRIGIDO A	Nº ASISTENTES
			Técnico de Cuidados Aux. de Enfermería, Optómetra	
CUIDADO Y MANEJO DEL PACIENTE TRAQUEOSTOMIZADO Ed. 1	10	Curso	Celador, Enfermería, Técnico de Cuidados Aux. de Enfermería	30
SEGURIDAD DE LA INFORMACIÓN EN EL ÁMBITO SANITARIO	28	Curso	Multiprofesional	12
33 JORNADAS NACIONALES DE ENFERMERAS GESTORAS	20	Jornada	Responsable de Enfermería	1
CONOCIMIENTOS BASICOS SOBRE DONACION Y TRANSPLANTES	9	Curso	Enfermera, Técnico de Cuidados Aux. de Enfermería, Celador,	22
POSICIÓN DEL PACIENTE DURANTE LA ANESTESIA Y LA CIRUGÍA	20	Curso	Celador, Técnico de Cuidados Aux. de Enfermería	19
4º JORNADA NACIONAL DE CIRUGÍA EN ENFERMERÍA	16	Jornada	Enfermera	1
INTRODUCCIÓN AL ENTORNO QUIRÚRGICO PARA RESIDENTES	6	Curso	Residentes	9
INTRODUCCIÓN AL ENTORNO QUIRÚRGICO PARA RESIDENTES	6	Curso	Residentes	9
XVI CONGRESO DE LA SOCIEDAD ESPAÑOLA DE IMAGEN CARDIOTORÁCICA	225	Congreso	M.I.R. RADIODIAGNÓSTICO 2º AÑO,	1
CONGRESO NACIONAL DE SALUD LABORAL Y PR	20	Congreso	Técnico Prevención Riesgos	1
ACTUALIZACIÓN BÚSQUEDAS BIBLIOGRÁFICAS: FUENTES DE INFORMACIÓN EN CIENCIAS DE LA SALUD	10	Curso	Residentes	16
CONGRESO DE LA SOCIEDAD ESPAÑOLA DE IMAGEN CARDIOTORÁCICA	20	Congreso	F.E. Radiodiagnóstico,	1
AVANCES EN EL TRATAMIENTO DEL DOLOR EN LA PRÁCTICA CLÍNICA DIARIA	13	Curso	Multiprofesional	24
GESTIÓN DE CONFLICTOS	16	Curso	Multiprofesional	14
NOVEDADES LABORALES Y ACTUALIZACION CONTRACTUAL	10	Curso	Técnico Superior Administrativo, Diplomado Grado Medio, Subdirector de Gestión y SSGG, Técnicos Auxiliar Administrativo,	17

NOMBRE DE LA ACTIVIDAD	HORAS DURACIÓN	TIPO DE ACTIVIDAD	DIRIGIDO A	Nº ASISTENTES
			Director de Recursos Humanos de Atención Especializada	
APRENDIZAJE DE SEGURIDAD DEL PACIENTE A TRAVÉS DE SIMULACIÓN. INCIDENTE CRÍTICO EN LA GUARDIA MÉDICA	7	Curso	Residentes	8
CIRUGIA MENOR Y SUTURAS	4	Curso	Residentes	14
ACTUALIZACIÓN BÚSQUEDAS BIBLIOGRÁFICAS: FUENTES DE INFORMACIÓN EN CIENCIAS DE LA SALUD	10	Curso	Residentes	15
ACTUALIZACIÓN EN EL MANEJO BÁSICO DE LA VÍA AÉREA.	4	Curso	Enfermera	14
ACTUALIZACIÓN BÚSQUEDAS BIBLIOGRÁFICAS: FUENTES DE INFORMACIÓN EN CIENCIAS DE LA SALUD	10	Curso	Residentes	14
ACTUALIZACIÓN BÚSQUEDAS BIBLIOGRÁFICAS: FUENTES DE INFORMACIÓN EN CIENCIAS DE LA SALUD	10	Curso	Residentes	15
METODOLOGIA DE IMPLANTACION DE EVIDENCIAS	50	Curso	Enfermería	4
RESILIENCIA ANTE EL ESTRÉS	10	Curso	Multiprofesional	15
ACTUACIÓN EN INFECCIONES NOSOCOMIALES PARA EL TÉCNICO EN CUIDADOS AUXILIARES DE ENFERMERÍA	25	Curso	Celador, Técnico de Cuidados Aux. de Enfermería	15
PLAN DE ACTUACIÓN ANTE EMERGENCIAS Ed.1	5	Curso	Multiprofesional	13
ANÁLISIS MULTIDISCIPLINAR DEL PROCESO DE HOSPITALIZACIÓN CON METODOLOGÍA LEAN(GENCHI GENBUTSU)	21	Curso	Multiprofesional	31
PLAN DE ACTUACIÓN ANTE EMERGENCIAS Ed.2	5	Curso	Multiprofesional	19

NOMBRE DE LA ACTIVIDAD	HORAS DURACIÓN	TIPO DE ACTIVIDAD	DIRIGIDO A	Nº ASISTENTES
TALLER DE COMUNICACION EFICAZ	3	Curso	Residentes	29
XII CURSO DE ELECTROCARDIOGRAFIA: DE LA TEORÍA A LA PRÁCTICA	23	Curso	Residentes	17
TALLER DE MINDFULNESS	20	Curso	Multiprofesional	14
SOPORTE VITAL BÁSICO Ed.6	6	Curso	Multiprofesional	12
INTRODUCCIÓN AL TRATAMIENTO Y ANÁLISIS DE DATOS EN INVESTIGACIÓN BIOMÉDICA	16	Curso	Residentes	9
TALLER DE COMUNICACION EFICAZ	3	Curso	Residentes	26
CURSO ONLINE DE POWER BI	60	Curso	Téc. Superior Administrativo	1
ABORDAJE INTEGRAL DE LOS PACIENTES CON DISFACIA EN EL AMBITO SANITARIO	20	Curso	Facultativos, residentes y enfermería.	17
22º CURSO TEÓRICO-PRÁCTICO DE ECOGRAFÍA ANAL Y RECTAL	18	Curso	F.E. Cirugía General y Aparato Digestivo	1
SOPORTE VITAL BASICO EN EL ADULTO Y LACTANTE Ed. 4	6	Curso	Multiprofesional	9
PREVENCIÓN DE CAÍDAS EN EL PACIENTE HOSPITALIZADO Ed. 2	4	Curso	Celador, Enfermería, Técnico de Cuidados Aux. de Enfermería, Matrona.	30
TALLER TEÓRICO-PRÁCTICO DE CUIDADOS BÁSICOS EN EL PACIENTE CON DISPOSITIVO DE TERAPIA DE PRESIÓN NEGATIVA PARA TCAE Ed. 1	3	Curso	Técnico de Cuidados Aux. de Enfermería,	13
CUIDADO Y MANEJO DEL PACIENTE TRAQUEOSTOMIZADO Ed. 2	10	Curso	Enfermera, Técnico de Cuidados Aux. de Enfermería	27
TALLER CATÉTER VENOSO CENTRAL DE INSERCIÓN PERIFÉRICA	2	Curso	Enfermería y residentes Enfermería	8
TALLER EN MANEJO DE SITUACIONES CONFLICTIVAS	3	Curso	Residentes	27
XXIX CONGRESO DE NEONATOLOGÍA Y MEDICINA PERINATAL	7	Congreso	F.E. Pediatría	1

NOMBRE DE LA ACTIVIDAD	HORAS DURACIÓN	TIPO DE ACTIVIDAD	DIRIGIDO A	Nº ASISTENTES
CUIDADOS DE ENFERMERÍA EN EL PACIENTE SOMETIDO A VENTILACIÓN MECÁNICA	5	Curso	Enfermería	15
SOPORTE VITAL BÁSICO. Ed. 7	6	Curso	Multiprofesional	12
TALLER EN MANEJO DE SITUACIONES CONFLICTIVAS	3	Taller	Residentes	24
I JORNADA DE COOPERACIÓN AL DESARROLLO	7	Jornada	Multiprofesional	0
HABILIDADES DIGITALES EN EL ÁMBITO SANITARIO	16	Curso	Multiprofesional	12
FUNDAMENTOS DE DISEÑO Y ESTADÍSTICA	325	Curso	Residentes	1
II CURSO DE FORMACIÓN EN ENDOSCOPIA DIAGNÓSTICA INTRAOPERATORIA	15	Curso	F.E. Cirugía General y Aparato Digestivo	1
TALLER DE ECOGRAFÍA PARA ENFERMERÍA: PUNCIÓN ECOGUIADA Y RETENCIÓN AGUDA DE ORINA Ed 1	4	Taller	Enfermería	10
MOVILIZACIÓN Y TRANSFERENCIA DEL PACIENTE DE TRAUMATOLOGÍA. Ed. 1	4	Curso	Celador, Técnico de Cuidados Aux. de Enfermería, Enfermería	15
PREVENCIÓN DE TRANSMISIÓN DE MICROORGANISMOS EN LA ASISTENCIA SANITARIA Y GESTIÓN AVANZADA DE RESIDUOS. Ed. 18	2	Curso	Celador, Técnico Superior Especialista Radiodiag. Técnico Sup. Medicina Nuclear	9
ACTUALIZACIÓN EN EL TRATAMIENTO DE ÚLCERAS CUTÁNEAS CRÓNICAS. Ed. 2	4	Curso	Enfermera, F.E. Urgencia Hospitalaria	17
TALLER DE ECOGRAFÍA PARA ENFERMERÍA: PUNCIÓN ECOGUIADA Y RETENCIÓN AGUDA DE ORINA Ed. 2	4	Taller	Enfermería	12
LECTURA CRÍTICA DE ARTÍCULOS	20	Curso	Residentes	13
COMPETENCIAS DE LOS TCAES Y SU RESPONSABILIDAD LEGAL	20	Curso	Técnico de Cuidados Aux. de Enfermería	12
CONGRESO LABCLIN	27	Congreso	F.E. Análisis Clínicos	2

NOMBRE DE LA ACTIVIDAD	HORAS DURACIÓN	TIPO DE ACTIVIDAD	DIRIGIDO A	Nº ASISTENTES
PREVENCIÓN DE TRANSMISIÓN DE MICROORGANISMOS EN LA ASISTENCIA SANITARIA Y GESTIÓN AVANZADA DE RESIDUOS Ed. 19	2	Curso	Multiprofesional	29
CURSO DE GESTIÓN DE ACTIVIDAD ASISTENCIAL PARA UNIDADES COLORRECTALES	9	Curso	F.E. Cirugía General y Aparato Digestivo	2
PREVENCIÓN DE TRANSMISIÓN DE MICROORGANISMOS EN LA ASISTENCIA SANITARIA Y GESTIÓN AVANZADA DE RESIDUOS Ed. 20	2	Curso	Multiprofesional	67
IMPLANTACIÓN DE PRÁCTICA BASADA EN LA EVIDENCIA. FORMACIÓN DE IMPULSORES (CHAMPIONS). Ed.1	8	Curso	Enfermera, Celador, Técnico de Cuidados Aux. de Enfermería.	22
XVII JORNADAS NACIONALES DE INFORMACIÓN Y DOCUMENTACIÓN EN CIENCIAS DE LA SALUD	15	Jornadas	Titulado Superior no Sanitario con Responsabilidad	1
PRÁCTICA ASISTENCIAL DEL CELADOR EN EL ENTORNO QUIRÚRGICO	20	Curso	Celador	8
PREVENCIÓN DE TRANSMISIÓN DE MICROORGANISMOS EN LA ASISTENCIA SANITARIA Y GESTIÓN AVANZADA DE RESIDUOS Ed. 21	2	Curso	Celador, Técnico de Cuidados Aux. de Enfermería, Enfermería	15
MONOGRÁFICO SOBRE LESIONES POR HÚMEDAD (LPH) PARA TÉCNICOS EN CUIDADOS AUXILIARES DE ENFERMERÍA Ed. 1	4	Curso	Técnico de Cuidados Aux. de Enfermería	11
MANEJO DE HERRAMIENTAS OFFICE EN EL ÁMBITO SANITARIO	20	Curso	Multiprofesional	10
PREVENCIÓN DE TRANSMISIÓN DE MICROORGANISMOS EN LA ASISTENCIA SANITARIA Y GESTIÓN AVANZADA DE RESIDUOS Ed. 22	2	Curso	Técnico de Cuidados Aux. de Enfermería, Enfermera, Celador,	6
CAPACITACIÓN AVANZADA PARA GESTORES DE ENFERMERÍA	18	Curso	Enfermería	14

NOMBRE DE LA ACTIVIDAD	HORAS DURACIÓN	TIPO DE ACTIVIDAD	DIRIGIDO A	Nº ASISTENTES
CONGRESO DE LA SOCIEDAD ESPAÑOLA DE CALIDAD ASISTENCIAL	24	Congreso	Enfermera	1
CONGRESO SOCIEDAD ESPAÑOLA DE FORMACIÓN SANITARIA ESPECIALIZADA (SEFSE)	30	Congreso	F.E. Rehabilitación, Jefe de Unidad Funcional, F.E. Medicina Interna, F.E. Oftalmología,	5
GESTIÓN DE LA SERENIDAD, ANTE SITUACIONES LÍMITE	12	Curso	Multiprofesional	13
CONGRESO SOCIEDAD ESPAÑOLA CALIDAD ASISTENCIAL (SECA)	24	Congreso	Titulado Superior no Sanitario, Responsable de enfermería	2
PREVENCIÓN DE TRANSMISIÓN DE MICROORGANISMOS EN LA ASISTENCIA SANITARIA Y GESTIÓN AVANZADA DE RESIDUOS Ed. 23	2	Curso	Celador, Técnico de Cuidados Aux. de Enfermería, Enfermera	28
CONGRESO DE ÁMBITO NACIONAL Y CONGRESO DE LA FEDERACIÓN DE MATRONAS (FAME)	23	Congreso	Matrona	1
CURSO DE CLASIFICACIÓN Y TRIAGE PEDIATRICO EN URGENCIAS	10	Curso	F.E. Medicina Familiar y Comunitaria / Médico de Familia	3
II CONGRESO ABC XXI CONGRESO FAME	15	Congreso	Responsable de Matronas	1
SISTEMA DE PRIORIDADES EN URGENCIAS. SISTEMA DE TRIAJE MANCHESTER. Ed. 1	8	Curso	Enfermera, residentes Enfermería	17
MEDICAMENTOS PELIGROSOS: PREVENCIÓN DE RIESGOS LABORALES Y GESTIÓN DE RESIDUOS	1	Curso	Enfermera, Técnico de Cuidados Aux. de Enfermería	14
MEDICAMENTOS PELIGROSOS: PREVENCIÓN DE RIESGOS LABORALES Y GESTIÓN DE RESIDUOS	1	Curso	Enfermera, Técnico de Cuidados Aux. de Enfermería	8
43 REUNIÓN DEL GRUPO ESPAÑOL DE DERMATOPATOLOGÍA	13,25	Congreso	Jefe de Unidad Funcional	1
CAPACITANDO A LOS CUIDADORES EN LA ESTIMULACIÓN PRECOZ DE PACIENTES CON ICTUS	16	Curso	Enfermera, Técnico de Cuidados Aux. de Enfermería	19
HUMANIZACIÓN Y CUIDADOS DE ENFERMERÍA EN SALUD FEMENINA	24	Curso	Multiprofesional	15

NOMBRE DE LA ACTIVIDAD	HORAS DURACIÓN	TIPO DE ACTIVIDAD	DIRIGIDO A	Nº ASISTENTES
FORMADOR EN EDUCACIÓN SANITARIA EN PACIENTE CON OSTOMÍA. Ed. 1	10	Curso	Enfermera, Técnico de Cuidados Aux. de Enfermería	13
PREVENCIÓN DE TRANSMISIÓN DE MICROORGANISMOS EN LA ASISTENCIA SANITARIA Y GESTIÓN AVANZADA DE RESIDUOS Ed. 24	2	Curso	Multiprofesional	21
CAPACITACIÓN AVANZADA PARA GESTORES DE ENFERMERÍA	18	Curso	Enfermería, Matronas	15
XXVIII REUNION DE LA SOMIAMA 2023. XV JORNADAS MADRILEÑAS DE ATENCIÓN AL PACIENTE CRÍTICO	16	Congreso	Enfermera	2
PREVENCIÓN DE TRANSMISIÓN DE MICROORGANISMOS EN LA ASISTENCIA SANITARIA Y GESTIÓN AVANZADA DE RESIDUOS Ed. 25	2	Curso	Celador, Enfermera, Técnico de Cuidados Aux. de Enfermería	11
BIOLOGÍA MOLECULAR Y CITOGÉNÉTICA PARA TÉCNICOS SUPERIORES	20	Curso	Técnicos superiores,	15
ENTRENAMIENTO EN TÉCNICAS DE ENTREVISTA POR COMPETENCIAS	2	Curso	Multiprofesional	72
ESTADÍSTICA APLICADA EN CIENCIAS DE LA SALUD	30	Curso	Residentes	15
TALLER TEÓRICO PRÁCTICO SOBRE LESIONES RELACIONADAS CON LA DEPENDENCIA. Ed. 2	2	Taller	Técnico de Cuidados Aux. de Enfermería, Celador	9
XXVII ENCUENTRO INTERNACIONAL DE INVESTIGACIÓN EN CUIDADOS	25	Encuentro	Responsable de Enfermería	1
I CURSO AVANZADO GEER DE INSTRUMENTACIÓN VERTEBRAL EN CADÁVER. MÓDULO 1: CERVICAL	16	Curso	F.E. Traumatología y Cirugía Ortopédica	1

SESIONES CLÍNICAS

Solicitadas a la Comisión de Formación Continuada de los profesionales sanitarios de la Comunidad de Madrid.



En el año 2023 se han celebrado 16 sesiones generales. Las sesiones fueron convocadas y retransmitidas a través de la aplicación ZOOM. Hemos difundido nuestras sesiones generales y de Área de Medicina mediante dicha aplicación al Hospital de Virgen de la Poveda, Centro Penitenciario de Navalcarnero, Centro Penitenciario de Aranjuez, Hospital de Guadarrama, Hospital de la Fuenfria, Clínica Universitario Rey Juan Carlos y profesionales de atención primaria de los centros de salud de Alcorcón y profesionales de las Residencias lo que ha permitido una mayor comunicación entre profesionales y la difusión del conocimiento.

Con la incorporación de la plataforma electrónica SEASALT hemos incorporado las Sesiones Generales en esta plataforma, con lo que podemos llevar a cabo la firma de asistencia, emisión de certificados y visionado de sesiones a través de ella.

Hemos planificado las sesiones generales del año 2024 a través de la Plataforma SEASALT y también serán retransmitidas por ZOOM a los Centros. Al final del documento se adjunta el calendario de las sesiones de 2024.

GENERALES

FECHA	TEMA
18 de enero	Oculoplastia
01 de febrero	Presentación de una aplicación de acceso libre para la prescripción de ejercicio terapéutico (con animaciones multimedia)"
15 de febrero	Adaptación, manejo y cuidados del paciente TEA + en el entorno hospitalario
01 de marzo	"Adecuación de la indicación de estudios de diagnóstico por imagen"
5 de marzo	"Suicidio en médicos"
19 de Abril	"Últimos avances en el tratamiento de tumores ginecológicos."
03 de Mayo	Síndrome de apnea obstructiva del sueño. Manejo diagnóstico y terapéutico ORL
17 de Mayo	"Riesgo cardiovascular en el tratamiento de la Osteoporosis"
07 de Junio	"Quiste de Baker"
21 de Junio	"Acercamiento multidisciplinar al uso de beta-lactámicos en pacientes ingresados con etiquetas de alergia a beta-lactámicos: proa-alergia en HUFA.
05 de Julio	"Actividad del Comité de Ética para la Asistencia Sanitaria del HUFA "Reforma legal para el apoyo a las personas con discapacidad: ¿Cómo debemos tomar decisiones con las personas con discapacidad?"
27 Septiembre	"Consulta de Patología Funcional"
04 de Octubre	"PSA 30 años después"
18 de Octubre	"Actualización en la clasificación molecular del carcinoma de endometrio"
15 de Noviembre	"Actualización del PROA"
20 de Diciembre	"Proyectos Solidarios: "Ser médico en África. Un proyecto apasionante"

EXTRAORDINARIAS

FECHA	TEMA
11 de enero	Controversias en Insuficiencia Cardíaca en 2023
25 de enero	Abordaje del paciente geriátrico con caídas de repetición
08 de febrero	Unidad de Cuidados Intermedios de Urgencias: Resultados junio-diciembre 2022
22 de Febrero	Consenso sobre el perfil lipídico básico de los laboratorios clínicos españoles. Aplicación en el Hospital Universitario Fundación Alcorcón
8 de marzo	¿Qué casos de intoxicación por litio debemos dializar? Beneficios de la terapia renal sustitutiva más allá de las recomendaciones EXTRIP
22 de marzo	Abordaje de la desnutrición hospitalaria. Situación actual en HUFA
29 de marzo	Eliminación del virus de la hepatitis C
12 de abril	Código Ictus: Protocolo actual de la Comunidad de Madrid
26 de abril	Actualización en Neumología Intervencionista
10 de mayo	Plasmaféresis, experiencia de 10 años en la Unidad de Cuidados Intensivos
24 de mayo	Tuberculosis. ¿Sigue siendo un problema relevante en el momento actual?
31 de mayo	Abordaje desde la neuropsicología en el TDAH: aspectos prácticos en la evaluación e intervención
14 de junio	Modelo de Rehabilitación del Daño Cerebral Adquirido en el Hospital Guadarrama
28 de junio	Poliglobulia: causas, estudio y manejo práctico
11 de octubre	Actualización en el manejo de IC con FEVI preservada
25 de octubre	Protocolo HUFA de actuación en crisis epilépticas urgentes en el adulto. Código crisis
8 de noviembre	Novedades en el protocolo de insuficiencia cardíaca crónica en coordinación con atención primaria 2019-2023
22 de noviembre	Enfermedad celiaca. Más allá del intestino
29 de noviembre	Incorporación de la inmunoterapia y terapias dirigidas a los estadios tempranos de CNMP; evidencia, participación del HUFA, y aspectos prácticos en su aplicación
13 de diciembre	Actividad Científica del año y entrega de Premios (10º edición). "Premios de Investigación HUFA 2023" y "Mejores Publicaciones HUFA 2023". Comisión de Investigación y Unidad de Investigación



Investigación: I+D+i

Proyectos de investigación

Grupos investigadores

Publicaciones científicas

Actividades de divulgación científica

Biblioteca en Ciencias de la Salud

7




7. INVESTIGACIÓN: I+D+i

RESUMEN DE PROYECTOS DE INVESTIGACIÓN EN 2023 SEGÚN FINANCIADOR

	NUEVOS	PREVIOS ACTIVOS	TOTAL
Competitivo intramural	3	10	13
Competitivo con financiación privada liderado por el hospital	1	6	7
Competitivo con financiación privada liderado por otro centro		1	1
Competitivo con financiación pública liderado por el hospital		7	7
Competitivo con financiación pública liderado por otro centro	1	14	15
Financiados/promovidos por la industria	34	121	155
Otras formas de financiación (grupos, sociedades, fundaciones,...)	8	25	33
Sin financiador	117	273	390
TOTAL	164	457	621

PROYECTOS DE INVESTIGACIÓN

CON FINANCIACIÓN COMPETITIVA

TÍTULO	FINANCIADOR
Evaluar la eficacia de un Programa de Planificación Anticipada de las Decisiones Sanitarias (PPADS) en pacientes con insuficiencia cardíaca avanzada	ISCI3-PI19/01647 
¿Puede la e-medicina y el empoderamiento del paciente mejorar la adherencia a la medicación y el ejercicio físico tras rehabilitación cardíaca?	ISCI3-PI19/01670 
Eficacia de una aplicación web con animaciones multimedia para la instrucción de ejercicios terapéuticos en dolor de hombro	ISCI3-PI19/01490 
Reducción de oportunidades perdidas en el diagnóstico de la infección por VIH aplicando técnicas de procesamiento de lenguaje natural	ISCI3-PI20/00715

TÍTULO	FINANCIADOR
	
Predicción de la capacidad para deambulación al mes de fractura de cadera	ISCIII-PI20/00158 
Papel de la alteración en las interacciones neurona-glia en la neurodegeneración asociada a la ataxia de Friedreich	ISCIII-PI20/00934 
Improving quality and patient SAFETy in surgical care through STandarisation and harmonization of perioperative care in Europe (SAFEST)	European Union - Horizon Europe Framework Programme 
Evaluación de las medidas preventivas (care bundle) del programa de cirugía zero y su efecto en la seguridad clínica, complicaciones y secuelas, en pacientes intervenidos de cirugía ortopédica y traumatológica.	Fundación Mutua Madrileña
Utilidad de las mallas en la prevención de la hernia incisional en pacientes sometidos a cirugía oncológica citorrreductora más HIPEC. Ensayo clínico de bajo nivel de intervención, prospectivo, multicéntrico y aleatorizado	Asociación Española de Cirujanos
Role of dysregulated neuron-glia interactions in Friedreich's ataxia-associated neurodegeneration	AFAP
Natural Language Processing to reduce missed opportunities for HIV testing	Gilead Sciences SL
Prevalencia de DAAT en pacientes fumadores de nuestro área.	GRIFOLS, S.A.
Factores pronósticos de recidiva hepática tras cirugía en pacientes con metástasis hepáticas de carcinoma colorrectal	HUFA
Los exosomas com+B2:D20o fuente de nuevos biomarcadores de daño cerebral y extracerebral como consecuencia de un nacimiento prematuro tardío	HUFA
Cribado poblacional en pacientes infectados por el virus de la hepatitis C (VHC) para identificar subgrupos de población subsidiarios de micro-eliminación en un área de salud	HUFA
Cruce duodenal con una anastomosis modificado como técnica quirúrgica para el tratamiento de la diabetes mellitus tipo 2 en ratas no obesas	HUFA
Determinación genotípica de la dihidropirimidina deshidrogenasa en la población de referencia y aplicación en la reducción del riesgo e individualización de tratamientos con fluoropirimidinas	HUFA
Validez de la angiografía con tomografía de coherencia óptica en el diagnóstico de papiledema	HUFA

TÍTULO	FINANCIADOR
Respuesta del intervalo QT al test de bipedestación en población pediátrica en España	HUFA
Utilidad de la ecografía torácica en el diagnóstico y tratamiento de las infecciones respiratorias de vías bajas con sibilancias en lactantes menores de 2 años y aplicabilidad de la inteligencia artificial	HUFA
Papel del sistema endocannabinoide en el ictus isquémico y su implicación en la monocito-astrocito	HUFA
Barreras y facilitadores del control y manejo del dolor en pacientes sometidos a cirugía bariátrica: Estudio cualitativo de casos	HUFA
Caracterización del perfil metabólico en el niño obeso. Factores de riesgo de NAFLD (esteatosis hepática) y fibrosis hepática.	HUFA
Impacto de la aplicación de la base de datos farmacológica Pharmablood de diseño propio en la eficiencia del proceso de selección de donantes de sangre en tratamiento farmacológico activo	HUFA

GRUPOS INVESTIGADORES

- Neurociencia
- Cáncer
- Enfermedades cardiovasculares, renales y metabólicas
- Enfermedades infecciosas y tropicales, inflamatorias y crónicas
- Innovación sanitaria: Tecnología, Ética y Calidad

PUBLICACIONES CIENTÍFICAS

	NÚMERO DE PUBLICACIONES	FACTOR DE IMPACTO	FACTOR DE IMPACTO % PUBLICACIONES PRIMER QUARTIL
Artículos	203	975.9	38.7%
Material Editorial	4	11.3	50%
Guías	26	96.5	26.7%
Cartas	10	45.1	55.6%
Revisiones	31	131	25%
Total	274	1259.8	37.2%
Artículos	203	975.9	38.7%
Total	274	1259.8	37.2%

(%Q1: cálculo incluye total Artículos, Revisiones, Cartas, Material Editorial y Guías Clínicas indexadas en JCR)

PUBLICACIONES (NOMBRE DE LA REVISTA)	NÚMERO TOTAL DE ARTÍCULOS PUBLICADOS EN LA REVISTA	FACTOR DE IMPACTO DE LA REVISTA	FACTOR DE IMPACTO TOTAL
Acta Paediatr	1	3.8	3.8
Actas Dermosifiliogr	1	3.2	3.2
Adicciones	2	3	6
Adv Lab Med	1	1	1
Am J Gastroenterol	2	9.8	19.6
An Pediatr	3	2.1	6.3
Angiología	1	0.1	0.1
Ann Intern Med	1	39.2	39.2
Ann Med	2	4.4	8.8
Ann Rheum Dis	1	27.4	27.4
Antibiotics (Basel)	1	4.8	4.8
Applied Sciences	1	2.7	2.7
Arch Bronconeumol	3	8	24
Arch Cardiol Mex	1	0.5	0.5
Arch Med Res	1	7.7	7.7
Arch Orthop Trauma Surg	1	2.3	2.3
Atherosclerosis	1	5.3	5.3
Australas J Dermatol	1	2	2
Biomedicines	1	4.7	4.7
Birth	1	2.5	2.5
Blood Cancer J	1	12.8	12.8
BMC Prim Care	1		
BMJ Support Palliat Care	1	2.7	2.7
Bone Marrow Transplant	1	4.8	4.8
Br J Dermatol	1	10.3	10.3
Br J Surg	1	9.6	9.6
Brain Behav	1	3.1	3.1
Braz J Phys Ther	1	3.4	3.4
Breast Cancer Res Treat	2	3.8	7.6
Bull Cancer	1	1.2	1.2
Cancer	1	6.2	6.2
Cancers (Basel)	3	5.2	15.6

PUBLICACIONES (NOMBRE DE LA REVISTA)	NÚMERO TOTAL DE ARTÍCULOS PUBLICADOS EN LA REVISTA	FACTOR DE IMPACTO DE LA REVISTA	FACTOR DE IMPACTO TOTAL
Cardiol J	1	2.9	2.9
Cir Esp	6	1.9	11.4
Circulation	1	37.8	37.8
Cirugía Cardiovascular	1	0.3	0.3
Clin Exp Allergy	1	6.1	6.1
Clin Exp Optom	1	1.9	1.9
Clin Exp Rheumatol	1	3.7	3.7
Clin Genitourin Cancer	1	3.2	3.2
Clin Infect Dis	1	11.8	11.8
Clin Interv Aging	1	3.6	3.6
Clin Investig Arterioscler	2	1.6	3.2
Clin Kidney J	2	4.6	9.2
Clin Lung Cancer	1	3.6	3.6
Clin Nutr	1	6.3	6.3
Clin Transl Oncol	1	3.4	3.4
Conocimiento Enfermero	1		
Curr Heart Fail Rep	2	3.5	7
Curr Opin Anaesthesiol	3	2.5	7.5
Dig Dis Sci	1	3.1	3.1
Elife	1	7.7	7.7
Emerg Pediatr	1		
Emergencias	2	5.5	11
Endocrinol Diabetes Nutr	1	1.9	1.9
Enferm Infecc Microbiol Clin	8	2.5	20
Enfermería Nefrológica	1		
ESC Heart Fail	1	3.8	3.8
Eur Heart J Acute Cardiovasc Care	1	4.1	4.1
Eur J Haematol	1	3.1	3.1
Eur J Health Econ	1	4.4	4.4
Eur J Hosp Pharm	1	1.7	1.7
Eur J Intern Med	1	8	8
Eur J Neurol	1	5.1	5.1
Eur J Ophthalmol	1	1.7	1.7

PUBLICACIONES (NOMBRE DE LA REVISTA)	NÚMERO TOTAL DE ARTÍCULOS PUBLICADOS EN LA REVISTA	FACTOR DE IMPACTO DE LA REVISTA	FACTOR DE IMPACTO TOTAL
Eur J Pain	1	3.6	3.6
Eur J Pediatr	3	3.6	10.8
Eur J Surg Oncol	1	3.8	3.8
Eur Radiol	1	5.9	5.9
Eur Urol Focus	1	5.4	5.4
Eur Urol Oncol	2	8.2	16.4
Expert Rev Cardiovasc Ther	1	2	2
Explor Target Antitumor Ther	1		
Farm Hosp	2	1.4	2.8
Front Allergy	1		
Front Immunol	2	7.3	14.6
Front Med (Lausanne)	1	3.9	3.9
Front Neurosci	1	4.3	4.3
Front Pharmacol	1	5.6	5.6
Future Oncol	1	3.3	3.3
Galicia Clínica	1	0.1	0.1
Gastroenterol Hepatol	4	1.9	7.6
Gastrointestinal Nursing	1		
Genome Med	1	12.3	12.3
Geriatrics (Basel)	1	2.3	2.3
Gut	1	24.5	24.5
Healthcare (Basel)	1	2.8	2.8
Heliyon	1	4	4
Hip Int	1	1.5	1.5
Int Arch Allergy Imm	2	2.8	5.6
Int J Chron Obstruct Pulmon Dis	1	2.8	2.8
Int J Environ Res Public Health	1	3.2	3.2
Int J Geriatr Psychiatry	1	4	4
Int J Mol Sci	3	5.6	16.8
Int Urol Nephrol	1	2	2
J Abdom Wall Surg	1		
J Am Acad Dermatol	1	13.8	13.8
J Asthma Allergy	1	3.2	3.2

PUBLICACIONES (NOMBRE DE LA REVISTA)	NÚMERO TOTAL DE ARTÍCULOS PUBLICADOS EN LA REVISTA	FACTOR DE IMPACTO DE LA REVISTA	FACTOR DE IMPACTO TOTAL
J Bioeth Inq	1	2.4	2.4
J Clin Med	13	3.9	50.7
J Clin Microbiol	1	9.4	9.4
J Clin Neurol	1	3.1	3.1
J Crohns Colitis	3	8	24
J Endovasc Ther	1	2.6	2.6
J Eur Acad Dermatol Venereol	3	9.2	27.6
J Healthc Qual Res	1	1.2	1.2
J Investig Allergol Clin Immunol	4	7.2	28.8
J Med Ethics	1	4.1	4.1
J Nephrol	1	3.4	3.4
J Neuroimaging	1	2.4	2.4
J Neurol	2	6	12
J Neurooncol	1	3.9	3.9
J Parkinsons Dis	3	5.2	15.6
J Pers Med	1	3.4	3.4
J Reprod Infant Psychol	1	2.5	2.5
J Shoulder Elbow Surg	1	3	3
J Stroke Cerebrovasc Dis	1	2.5	2.5
J Thorac Oncol	2	20.4	40.8
J Ultrasound Med	1	2.3	2.3
Kardiol Pol	1	3.3	3.3
Kidney Int Rep	1	6	6
Kidney360	1	2.7	2.7
Kranion	1		
Lancet Glob Health	1	34.3	34.3
Lancet Infect Dis	1	56.3	56.3
Lancet Reg Health Eur	1	20.9	20.9
Lung Cancer	1	5.3	5.3
Med Clin-Barcelona	4	3.9	15.6
Microorganisms	2	4.5	9
Mult Scler J Exp Transl Clin	1	2.8	2.8
Nefrologia	3	2.6	7.8

PUBLICACIONES (NOMBRE DE LA REVISTA)	NÚMERO TOTAL DE ARTÍCULOS PUBLICADOS EN LA REVISTA	FACTOR DE IMPACTO DE LA REVISTA	FACTOR DE IMPACTO TOTAL
Nephrol Dial Transplant	4	6.1	24.4
Nephron	2	2.5	5
Neurologia	2	3.9	7.8
Neurology Perspectives	2		
Nutrients	1	5.9	5.9
Open Respir Arch	3		
Pain Med	1	3.1	3.1
Parkinsonism Relat Disord	2	4.1	8.2
Parkinsons Dis	1	3.2	3.2
Pathogens	1	3.7	3.7
Patient Prefer Adherence	2	2.2	4.4
Pediatr Allergy Immunol	1	4.4	4.4
Pediatría Atención Primaria	2		
Perspectives in Psychiatric Care	1	2.3	2.3
PLOS ONE	1	3.7	3.7
Psychiatry Clin Neurosci	1	11.9	11.9
Radiologia	1	1.3	1.3
REC Interv Cardiol	1	1.4	1.4
REC: CardioClinics	4		
Respir Care	1	2.5	2.5
Respir Med	1	4.3	4.3
Reumatol Clin	3	1.5	4.5
Rev Asociación Española de Especialistas en Medicina del Trabajo	1		
Rev Clin Esp	3	2.9	8.7
Rev Clin Med Fam	1		
Rev Esp Anestesiol Reanim	1	1.3	1.3
Rev Esp Cardiol	2	5.9	11.8
Rev Esp Enferm Dig	5	2	10
Rev Esp Geriatr Gerontol	3		
Rev Esp Patol	1		
Rev Esp Salud Publica	1	1.1	1.1
Rev Neurol	3	1.2	3.6

PUBLICACIONES (NOMBRE DE LA REVISTA)	NÚMERO TOTAL DE ARTÍCULOS PUBLICADOS EN LA REVISTA	FACTOR DE IMPACTO DE LA REVISTA	FACTOR DE IMPACTO TOTAL
Rheumatol Ther	2	3.8	7.6
Semin Arthritis Rheum	1	5	5
Semin Intervent Radiol	1	1.4	1.4
Shoulder Elbow	1		
Somatosens Mot Res	1	0.9	0.9
Telemed J E Health	1	4.7	4.7
Thorax	1	10	10
Trop Med Int Health	1	3.3	3.3
Ultrasound Obstet Gynecol	1	7.1	7.1
United European Gastroenterol J	1	6	6
Urol J	1	1.5	1.5
Vaccine	1	5.5	5.5
Viruses	2	4.7	9.4
Workplace Health Saf	1	2.6	2.6
TOTAL	274		1249.8

ACTIVIDADES DE DIVULGACIÓN CIENTÍFICA

Punto de Encuentro de Investigación

Para difundir, estimular y apoyar el desarrollo de proyectos de investigación en el HUFA, se ofertan seminarios con ponentes externos que desarrollan investigaciones relevantes y de potencial interés compartido con el HUFA. También se presentan los proyectos en desarrollo en el hospital, especialmente los que han sido ganadores de los Premios de Investigación en anteriores ediciones.

- Talleres prácticos uso de Savana. María Benavent Núñez. Hospital Operations Specialist de Savana. 26 de enero de 2023.
- Dra. Martina Bescós García. Un ejemplo cercano del papel de la mujer en la ciencia. Lorenzo López Bescós. 23 de febrero de 2023.
- Diseño de búsquedas bibliográficas para Revisiones Sistemáticas en medline de ovid y en pubmed. Eulalia Grifol. Responsable Biblioteca Clínica del HUFA. 30 de marzo de 2023.
- Neuromodulación central en migraña. Lydia Vela Desojo y Javier Casa Limón. Unidad de Neurología. HUFA. 27 de abril de 2023.
- El papel de la Enfermería en los Ensayos Clínicos. Carla Pérez Ingidua. Enfermera coordinadora de EECC. Fundación para la Investigación Biomédica del Hospital Clínico San Carlos. 25 de mayo de 2023.
- Talleres prácticos uso de Savana. María Benavent Núñez. Hospital Operations Specialist de Savana. 15, 22 y 29 de junio de 2023.

- Actividad científica del año 2023. María Velasco Arribas. Unidad de Investigación. Sesiones generales del HUFA. 13 de diciembre de 2023

Semana de la Ciencia:

"¿Cómo se estudia el cerebro en el laboratorio?". Noviembre de 2023.

Talleres para 75 personas:

1. Conoce nuestro Banco de cerebros
2. Descubriendo el funcionamiento de nuestro cerebro
3. Neurogenética y modelos animales
4. Adicciones
5. Inteligencia artificial

BIBLIOTECA EN CIENCIAS DE LA SALUD

SERVICIO	VOLUMEN
Nº Total de Peticiones tramitadas	1650
Nº Peticiones tramitadas C17	1602
Nº Peticiones internas	1384
Nº Peticiones externas	218
Nº Peticiones rechazadas	207
Nº peticiones suministradas directamente	584
Búsquedas bibliográficas	143
Nº citas Asesoría científica	218

RECURSOS	NÚMERO/CARACTERÍSTICAS
Revistas-e ciencias de la salud	8 + suscripciones bca virtual
Libros - e ciencias de la salud	Clasificación Tumores OMS + suscripciones bca virtual
UpToDate	Licencia Nacional + app móvil
Bases de datos	StatDX y Expertopat/Immunoquery



Sostenibilidad y Gestión económica

Gestión Económica
Farmacia

8

8. SOSTENIBILIDAD Y GESTIÓN ECONÓMICA

GESTIÓN ECONÓMICA

	2022	2023
IMPORTE TOTAL (€)	215.602.334	216.112.582

FARMACIA

COMPRAS	AÑO 2023	% INC 2023/2022
Total adquisiciones directas	34.714.762	5,36%
INMUNOSUPRESORES	8.720.086	-3,14%
ONCOLOGICOS ANTICUERPOS MONOCLONALES	4.985.325	12,80%
ONCOLOGICOS INH. PROTEINKINASA	3.720.299	16,47%
ANTIVIRALES	3.229.572	1,88%
RESTO DE PRODUCTOS	1.991.420	7,63%

Fuente: Subdirección General de Farmacia y Productos Sanitarios

Indicadores Farmacoterapéuticos

INDICADORES DE UTILIZACIÓN DE MEDICAMENTOS	
Coste tratamiento por paciente adulto VIH	4.954
Coste tratamiento por paciente EM (AMB Y EXT)	7.536
Coste tratamiento biológico y dirigido por paciente en AR y ARIJ	4.247
Coste tratamiento biológico por paciente ESART	4.350
Coste tratamiento biológico y dirigido por paciente ARPS	4.984
Coste tratamiento biológico y dirigido por paciente PSO	5.194
Coste tratamiento biológico por paciente EII	7.285

EM: esclerosis múltiple; AR: artritis reumatoide; ARIJ: artritis reumatoide idiopática juvenil; ARPS: Artritis psoriásica; PSO: psoriasis; ESART: espondiloartropatías; EII: enfermedad inflamatoria intestinal

