

# CONTROL DEL DOLOR

## ANALGESIA CONVENCIONAL

- GENERALMENTE:
  - Metamizol alterno con paracetamol
- ANALGESIA SI PRECISA
  - Desketo, tramadol, ketorolaco....
- PONER PAUTADA AL MENOS PRIMEROS DIAS
- SE PASA A ORAL EN COT Y URO A LAS 24-48H

## PCA EPIDURAL

- LEVOBUPI + FENTANILO
- SISTEMA transparente
- GENERALMENTE DOSIS CONTINUA 4-6ML
- BOLO C/10 MIN

## PCA IV

- GENERALMENTE MORFICO
- SISTEMA transparente
- DOSIS CONTINUA MÁXIMA 1ML/H
- BOLOS DE 0,5 Y MAX 1

- VIENEN PROGRAMADAS DE REA
- CON LAS NUEVAS BOMBAS PROGRAMAS PREFIJADOS PARA NIÑO/ADULTO O ANCIANO

## ○ Efectos secundarios

- Cloruro mórfico: náuseas, vómitos, estreñimiento, somnolencia.
- Fentanilo+ Levobupi: bloqueo sensitivo y motor. Prurito.

## ○ Retirada de PCA

- Intravenosa como cualquier perfusión.
- Epidural: retirada del catéter tras 12 horas de administración de HBPM y posteriormente pautar Enoxaparina a las 12h de haber retirado el catéter. A veces precisa de control de Coagulación previo

# BOMBA DE PCA



- |                               |                               |
|-------------------------------|-------------------------------|
| A Compartimento Pilas/Batería | G Conector Cable Dosis Remota |
| B Pantalla                    | H Teclado                     |
| C Luces Indicadoras           | I Palanca Seguro del Casete   |
| D Puerto USB                  | J Mensajes de Ayuda           |
| E Luz Azul CA                 | K Bloqueo Teclado/Casete      |
| F Conector CA                 | L Interruptor de Encendido    |

## Colocación casete

Pince la línea y compruebe que la palanca del seguro del casete está desbloqueada y abierta en un ángulo de 90 grados.

Introduzca los ganchos del casete en las bisagras situadas en la base de la bomba.

Sin sostener la palanca del seguro del casete, empuje el casete hacia arriba hasta que encaje firmemente, un clic le indicará que el casete está en su lugar.

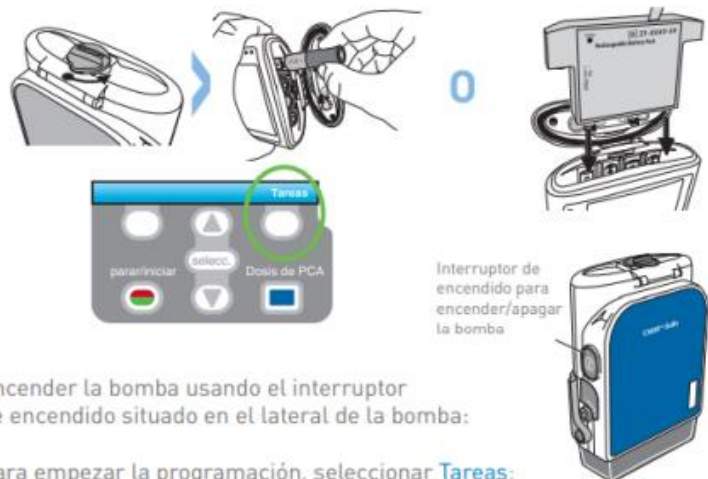
Levante la palanca del seguro del casete hasta la posición de cierre.

Introduzca la llave en el bloqueo del casete y gírela en dirección a las agujas del reloj para bloquear el casete si se usa en modo PCA.



# Iniciar la infusión

Instalar pilas AA nuevas o una batería recargable:



Encender la bomba usando el interruptor de encendido situado en el lateral de la bomba:

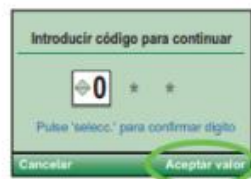
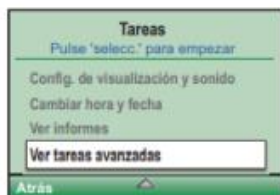
Para empezar la programación, seleccionar **Tareas**:

Mediante la tecla **▼** seleccionar **Ver tareas avanzadas**, y después confirmar con **selecc.**

Usando la tecla **▼** seleccionar **Iniciar paciente nuevo**.

Después confirmar con **selecc.**

Entrar los 3 dígitos del código de seguridad. Utilizar las teclas **▼** o **▲** para seleccionar cada dígito y después pulsar **selecc.** para confirmar y avanzar al siguiente dígito. Una vez que los 3 dígitos del código se han entrado, pulsar **Aceptar valor**.



A continuación seleccionar una intervención o criterio pulsando **▼** o **▲** y pulsar **selecc.** para confirmar.

Después seleccionar el fármaco pulsando la tecla **▼** o **▲** y pulsar **selecc.** para confirmar.

Seguidamente la bomba pregunta **¿Es correcto?** Confirmar con **SI** o cancelar con **NO**.

Después aparece la pantalla **Revisar**. Seleccionar **Revisar**.

A continuación aparecen en la pantalla los diferentes valores

Para confirmar un valor, pulsar **Aceptar valor**, un símbolo **✓** aparece a la izquierda.

Una vez confirmados todos los valores, pulsar **Siguiente**.

En la pantalla aparece **¿Purgar tubo?**

Seleccione **Si**

Seleccione **Purgar**.

Una vez ha pulsado **Purgar**, no necesita seguir pulsando la tecla.

Una vez que el purgado se ha completado y se ha eliminado el aire de la línea, seleccione **Parar purgado**.

Una vez el purgado ha terminado, la bomba pregunta si desea iniciar la infusión. Pulsar **Si** para empezar.

## Cambio casete

Con la bomba encendida, pare la infusión pulsando la tecla **parar/iniciar**.

Conecte un nuevo desechable. La bomba le pregunta **¿Restablecer volumen recipiente a XX ml?** Pulsar **Si** para confirmar.

Siga las instrucciones para purgar la línea.

La bomba le pregunta **¿Iniciar la bomba?** Seleccionar **Si** si quiere restablecer la programación previa.

## Purgar la línea

Dentro del menú **Tareas**, pulse **▼** o **▲** para seleccionar **Purgar la línea** y pulse **selecc.** (desbloquee el teclado si necesario).

Seleccione **Purgar**.

Una vez ha pulsado **Purgar**, no necesita seguir pulsando la tecla.

Una vez que el purgado se ha completado y se ha eliminado el aire de la línea, seleccione **Parar purgado**.