

INFORME DE ACCESIBILIDAD WEB

SEGUIMIENTO SIMPLIFICADO
UNE-EN 301549:2022

SITIO WEB

<https://www.comunidad.madrid/hospital/cruzroja>

Informe emitido bajo demanda

El resumen de resultados reflejados en este informe contiene datos ESTIMADOS. Es SIEMPRE necesaria una revisión manual experta complementando todos los requisitos de UNE-EN 301549:2022. Este documento NO constituye el "Informe de Revisión de la Accesibilidad" que se deberá realizar siguiendo los requisitos del artículo 17 del RD 1112/2018 para las revisiones de accesibilidad.

ÍNDICE

1.INTRODUCCIÓN	1
1.1.CÓMO UTILIZAR EL INFORME	2
1.2.PASOS A SEGUIR TRAS RECIBIR EL INFORME	3
2.MUESTRA DE PÁGINAS	4
3.RESUMEN DE RESULTADOS	6
3.1.RESULTADOS GLOBALES	6
3.2.PUNTUACIÓN MEDIA Y NIVEL DE ADECUACIÓN ESTIMADO DE CADA PÁGINA	8
3.3.PUNTUACIÓN MEDIA DE VERIFICACIÓN A NIVEL DE SITIO WEB	10
3.4.PUNTUACIONES MEDIAS DE VERIFICACIONES. NIVEL A	11
3.5.PUNTUACIONES MEDIAS DE VERIFICACIONES. NIVEL AA	12
4.RESULTADOS POR VERIFICACIÓN Y PÁGINA	13
4.1.TABLA DE RESULTADOS POR VERIFICACIÓN Y PÁGINA. NIVEL A	14
4.2.TABLA DE RESULTADOS POR VERIFICACIÓN Y PÁGINA. NIVEL AA	16
5.RESULTADOS: PÁGINA 1	18
5.1.INCIDENCIAS.NIVEL DE ADECUACIÓN A	19
5.2.INCIDENCIAS.NIVEL DE ADECUACIÓN AA	21
6.RESULTADOS: PÁGINA 2	22
6.1.INCIDENCIAS.NIVEL DE ADECUACIÓN A	23
7.RESULTADOS: PÁGINA 3	24
7.1.INCIDENCIAS.NIVEL DE ADECUACIÓN A	25
8.RESULTADOS: PÁGINA 4	26
8.1.INCIDENCIAS.NIVEL DE ADECUACIÓN A	27
9.RESULTADOS: PÁGINA 5	28
9.1.INCIDENCIAS.NIVEL DE ADECUACIÓN A	29
10.RESULTADOS: PÁGINA 6	30
10.1.INCIDENCIAS.NIVEL DE ADECUACIÓN A	31
11.RESULTADOS: PÁGINA 7	32
11.1.INCIDENCIAS.NIVEL DE ADECUACIÓN A	33
12.RESULTADOS: PÁGINA 8	36
12.1.INCIDENCIAS.NIVEL DE ADECUACIÓN A	37
13.RESULTADOS: PÁGINA 9	38
13.1.INCIDENCIAS.NIVEL DE ADECUACIÓN A	39
14.RESULTADOS: PÁGINA 10	40

14.1.INCIDENCIAS.NIVEL DE ADECUACIÓN A	41
15.RESULTADOS: PÁGINA 11	44
15.1.INCIDENCIAS.NIVEL DE ADECUACIÓN A	45
16.RESULTADOS: PÁGINA 12	46
16.1.INCIDENCIAS.NIVEL DE ADECUACIÓN A	47
17.RESULTADOS: PÁGINA 13	48
17.1.INCIDENCIAS.NIVEL DE ADECUACIÓN A	49
18.RESULTADOS: PÁGINA 14	50
18.1.INCIDENCIAS.NIVEL DE ADECUACIÓN A	51
19.RESULTADOS: PÁGINA 15	52
19.1.INCIDENCIAS.NIVEL DE ADECUACIÓN A	53
20.RESULTADOS: PÁGINA 16	54
20.1.INCIDENCIAS.NIVEL DE ADECUACIÓN A	55
20.2.INCIDENCIAS.NIVEL DE ADECUACIÓN AA	57
21.RESULTADOS: PÁGINA 17	58
21.1.INCIDENCIAS.NIVEL DE ADECUACIÓN A	59
22.RESULTADOS: PÁGINA 18	60
22.1.INCIDENCIAS.NIVEL DE ADECUACIÓN A	61
23.RESULTADOS: PÁGINA 19	64
23.1.INCIDENCIAS.NIVEL DE ADECUACIÓN A	65
23.2.INCIDENCIAS.NIVEL DE ADECUACIÓN AA	66
24.RESULTADOS: PÁGINA 20	67
24.1.INCIDENCIAS.NIVEL DE ADECUACIÓN A	68
25.RESULTADOS: PÁGINA 21	71
25.1.INCIDENCIAS.NIVEL DE ADECUACIÓN A	72
25.2.INCIDENCIAS.NIVEL DE ADECUACIÓN AA	73
26.RESULTADOS: PÁGINA 22	74
26.1.INCIDENCIAS.NIVEL DE ADECUACIÓN A	75
26.2.INCIDENCIAS.NIVEL DE ADECUACIÓN AA	76
27.RESULTADOS: PÁGINA 23	77
27.1.INCIDENCIAS.NIVEL DE ADECUACIÓN A	78
28.RESULTADOS: PÁGINA 24	79
28.1.INCIDENCIAS.NIVEL DE ADECUACIÓN A	80
29.RESULTADOS: PÁGINA 25	81



29.1.INCIDENCIAS.NIVEL DE ADECUACIÓN A	82
30.RESULTADOS: PÁGINA 26	85
30.1.INCIDENCIAS.NIVEL DE ADECUACIÓN A	86
31.RESULTADOS: PÁGINA 27	89
31.1.INCIDENCIAS.NIVEL DE ADECUACIÓN A	90
32.RESULTADOS: PÁGINA 28	93
32.1.INCIDENCIAS.NIVEL DE ADECUACIÓN A	94
33.RESULTADOS: PÁGINA 29	97
33.1.INCIDENCIAS.NIVEL DE ADECUACIÓN A	98
34.RESULTADOS: PÁGINA 30	101
34.1.INCIDENCIAS.NIVEL DE ADECUACIÓN A	102
35.RESULTADOS: PÁGINA 31	105
35.1.INCIDENCIAS.NIVEL DE ADECUACIÓN A	106
36.RESULTADOS: PÁGINA 32	107
36.1.INCIDENCIAS.NIVEL DE ADECUACIÓN A	108
37.RESULTADOS: PÁGINA 33	109
37.1.INCIDENCIAS.NIVEL DE ADECUACIÓN A	110
37.2.INCIDENCIAS.NIVEL DE ADECUACIÓN AA	112
38.ANEXO I: METODOLOGÍA DEL OBSERVATORIO	113

1. INTRODUCCIÓN

El 20 de septiembre de 2018 entraron en vigor la mayoría de las provisiones del nuevo *Real Decreto 1112/2018, de 7 de septiembre, sobre accesibilidad de los sitios web y aplicaciones para dispositivos móviles del sector público* que traspone al ordenamiento jurídico español el *Directiva (UE) 2016/2102 del Parlamento Europeo y del Consejo, de 26 de octubre de 2016, sobre la accesibilidad de los sitios web y aplicaciones para dispositivos móviles de los organismos del sector público*.

Entre las nuevas medidas puestas en marcha destaca la necesidad de establecimiento de una política de monitorización y reporte del estado de cumplimiento que se desarrolla en virtud del capítulo III sobre control, revisión, seguimiento y presentación de informes del citado Real Decreto. Según el Real Decreto, el Ministerio de Política Territorial y Función Pública, a través de la Secretaría General de Administración Digital, en el marco del *Observatorio de Accesibilidad Web*, es el encargado de coordinar y llevar a cabo estas acciones. Actualmente estas competencias han sido transferidas al Ministerio de Asuntos económicos y Transformación digital.

La Comisión Europea ha establecido en la *Decisión de Ejecución (UE) 2018/1524*, dos métodos de revisión que deberán aplicar los estados miembros, el método simplificado y el método en profundidad.

El Observatorio de Accesibilidad Web ha desarrollado la *Metodología de Seguimiento Simplificado UNE-EN 301549:2022*, utilizada por el estado español para aplicar el seguimiento simplificado, desarrollada en base a la norma española UNE-EN 301549:2022 Requisitos de accesibilidad para productos y servicios TIC, que es la traducción española de la norma *EN 301549 V3.2.1 (2021-03) Requisitos de accesibilidad para los productos y servicios de las TIC*. Estas normas están a su vez alineadas con las WCAG 2.1 del W3C.

Este informe se emite a solicitud del interesado desde el **Servicio de Diagnóstico en línea**. Este servicio ofrece una estimación de la situación de accesibilidad del sitio web basado en la metodología anteriormente indicada.

Este documento NO constituye el “Informe de revisión de la accesibilidad” que se deberá realizar siguiendo los requisitos del artículo 17 del RD 1112/2018 para las revisiones de accesibilidad.

1.1. CÓMO UTILIZAR EL INFORME

En primer lugar es necesario comentar, que junto con este informe de accesibilidad web, también se recibe un archivo **código_fuente.zip**, que contiene el código en base al cual se ha realizado la evaluación de accesibilidad y se han detectado los errores. Cuando el informe solicitado es de **Sitio web** o de **Listado de páginas**, el archivo contiene una carpeta por cada página analizada, y dentro de la cual se almacena el código HTML, el archivo CSS y las referencias de la página en cuestión. Cuando el informe solicitado es de **Código fuente**, el archivo contiene el archivo que el usuario ha enviado al servicio de diagnóstico, con el mismo nombre con el que el usuario lo envió.

A continuación, se detalla cómo está organizado el informe actual.

En primer lugar, en función del tipo de análisis solicitado (Código fuente o Sitio Web / Conjunto de URLs), el "apartado 2" será "2. Código fuente analizado" o "2. Muestra de páginas". El apartado *2. Código fuente analizado* indica el nombre del fichero de código fuente analizado. El apartado *2. Muestra de páginas* indica el listado de páginas web analizadas, cuyo número varía en función de la complejidad del sitio web.

El apartado *3 Resumen de resultados* es el apartado clave a leer y procesar en primera instancia, dado que **aporta la vista general de situación del sitio web**. Recoge un resumen de los resultados del informe, indicando la puntuación del sitio web, el nivel de adecuación estimado así como la situación de cumplimiento estimada. También se aporta la Puntuación media de cada página analizada así como la Puntuación media de cada verificación a nivel de sitio web. Este apartado recoge información agregada, ya sea a nivel de sitio web, a nivel de página (indicando la puntuación media de la página agregando el conjunto de verificaciones) o a nivel de verificación (indicando la puntuación media de la verificación agregando la información de todas las páginas).

El apartado *4 Resultados por verificación* es clave para profundizar en el conocimiento de la situación de accesibilidad del sitio web. Se debe consultar siempre antes de proseguir con la lectura del informe. Este apartado presenta en modo tabla el valor y la modalidad para cada una de las verificaciones y para cada una de las páginas analizadas. Además, en la última fila de la tabla se recoge la conformidad estimada de cada una de las verificaciones a nivel de sitio web. Estas tablas aportan mucha información, pues permiten obtener una visión rápida de qué verificaciones están fallando y en qué páginas. A partir de esta información, será más sencillo tomar decisiones sobre qué errores corregir antes o qué páginas (o tipo de páginas) concentran la mayor parte de los problemas.

En función de las conclusiones anteriores, se pueden consultar para cada una de las páginas que más nos interesen el apartado *Resultados: Página X*, que muestra información descriptiva de los resultados de cada página, indicando el valor y la modalidad para cada una de las verificaciones. El apartado "Incidencias" aparece solo cuando existan fallos de accesibilidad. En dicho apartado se muestran las comprobaciones en las que la página web está fallando, junto con su localización exacta dentro del código fuente, una descripción del error y una posible solución. Esto dependerá de la complejidad concreta del error.

1.2. PASOS A SEGUIR TRAS RECIBIR EL INFORME

Con el objetivo de ayudar al destinatario de este informe, a continuación se indican los pasos a realizar tras recibir el informe:

- **Corregir los errores de accesibilidad** indicados en este informe en el apartado 'Incidencias' de cada página. **En caso de tener dudas con respecto a la información suministrada en el informe, se puede utilizar para resolverlas el foro disponible en la pestaña “Colaboración”, dentro de la [comunidad de accesibilidad](#).**
- **Solicitar un nuevo informe al servicio de diagnóstico en línea** del Observatorio para verificar la consolidación de los cambios realizados en la fase anterior.

Hasta aquí, se estaría cumpliendo con la mejora de la accesibilidad en el marco del **seguimiento simplificado** establecido en la [Decisión de Ejecución \(UE\) 2018/1524](#) (**subconjunto de criterios de conformidad de verificación automática**)

En cualquier caso, esta revisión debería ser complementada para considerar **todos los requisitos de accesibilidad de la UNE-EN 301549:2022** tanto de **revisión automática como manual**. Como material de ayuda para complementar la evaluación puede consultar la [Guía de validación de accesibilidad](#) web disponible en el PAe, que entre otras cuestiones, contiene una relación de herramientas gratuitas para apoyarse en la realización de ese proceso.

2. MUESTRA DE PÁGINAS

Teniendo en cuenta la complejidad del sitio web, a continuación se detalla la muestra de páginas incluidas en el presente análisis:

Página	URL
Página 1	https://www.comunidad.madrid/hospital/cruzroja/
Página 2	https://www.comunidad.madrid/hospital/cruzroja/comunicacion/galeria-imagenes
Página 3	https://www.comunidad.madrid/hospital/cruzroja/nosotros/humanizacion-0
Página 4	https://www.comunidad.madrid/hospital/cruzroja/profesionales/servicios-centrales/servicios-centrales
Página 5	https://www.comunidad.madrid/hospital/cruzroja/profesionales/servicios-medicos-0
Página 6	https://www.comunidad.madrid/hospital/cruzroja/ciudadanos/actividades
Página 7	https://www.comunidad.madrid/hospital/cruzroja/profesionales/servicios-enfermeros-0
Página 8	https://www.comunidad.madrid/hospital/cruzroja/nosotros/resena-historica
Página 9	https://www.comunidad.madrid/hospital/cruzroja/nosotros/responsabilidad-social-sociosanitaria
Página 10	https://www.comunidad.madrid/hospital/cruzroja/nosotros/centenario-hospital-1918-2018
Página 11	https://www.comunidad.madrid/hospital/cruzroja/profesionales/unidad-calidad
Página 12	https://www.comunidad.madrid/hospital/cruzroja/profesionales/biblioteca
Página 13	https://www.comunidad.madrid/hospital/cruzroja/ciudadanos/guias-usuario/guias-usuario
Página 14	https://www.comunidad.madrid/hospital/cruzroja/comunicacion/galeria-imagenes#main-content
Página 15	https://www.comunidad.madrid/hospital/cruzroja/profesionales/comision-docencia
Página 16	https://www.comunidad.madrid/hospital/cruzroja/comunicacion
Página 17	https://www.comunidad.madrid/hospital/cruzroja/comunicacion/galeria-imagenes#addtoany
Página 18	https://www.comunidad.madrid/hospital/cruzroja/nosotros/centenario-hospital-1918-2018#profesionales
Página 19	https://www.comunidad.madrid/hospital/cruzroja/nosotros
Página 20	https://www.comunidad.madrid/hospital/cruzroja/nosotros/centenario-hospital-1918-2018#addtoany
Página 21	https://www.comunidad.madrid/hospital/cruzroja/profesionales
Página 22	https://www.comunidad.madrid/hospital/cruzroja/ciudadanos
Página 23	https://www.comunidad.madrid/hospital/cruzroja/ciudadanos/localizacion-acceso
Página 24	https://www.comunidad.madrid/hospital/cruzroja/ciudadanos/oferta-asistencial
Página 25	https://www.comunidad.madrid/hospital/cruzroja/nosotros/centenario-hospital-1918-2018#asistencia
Página 26	https://www.comunidad.madrid/hospital/cruzroja/nosotros/centenario-hospital-1918-2018#investigacion
Página 27	https://www.comunidad.madrid/hospital/cruzroja/nosotros/centenario-hospital-1918-2018#servicio

<i>Página 28</i>	https://www.comunidad.madrid/hospital/cruzroja/nosotros/centenario-hospital-1918-2018#main-content
<i>Página 29</i>	https://www.comunidad.madrid/hospital/cruzroja/nosotros/centenario-hospital-1918-2018#formaci
<i>Página 30</i>	https://www.comunidad.madrid/hospital/cruzroja/nosotros/centenario-hospital-1918-2018#preguntas-fre
<i>Página 31</i>	https://www.comunidad.madrid/hospital/cruzroja/profesionales/servicios-quirurgicos
<i>Página 32</i>	https://www.comunidad.madrid/hospital/cruzroja/reclamaciones-sugerencias-agradecimientos
<i>Página 33</i>	https://www.comunidad.madrid/hospital/cruzroja/#main-content

El análisis se ha ejecutado con la siguiente configuración:

- Origen: <https://www.comunidad.madrid/hospital/cruzroja>
- Forma de selección de páginas: aleatoria
- Complejidad: Media
 - Profundidad 4
 - Amplitud 8
- Selección restringida a directorio: Sí
- Comprobación de enlaces rotos: No
- Metodología Seguimiento Simplificado UNE-EN 301549:2022

3. RESUMEN DE RESULTADOS

3.1. RESULTADOS GLOBALES

En este apartado se muestran los resultados globales del sitio web calculados de acuerdo a la metodología actual del Observatorio de Accesibilidad Web. Los resultados calculados son los siguientes:

La **puntuación media del sitio web** refleja la cantidad de verificaciones de accesibilidad que se satisfacen correctamente, ya sean de nivel de adecuación A o AA. Por lo tanto, cuanto más alta sea la puntuación, más verificaciones de accesibilidad se están cumpliendo.

El **nivel de adecuación estimado** del sitio web (No válido, A o AA) está relacionado con el nivel de adecuación de las verificaciones que se satisfacen. Si los fallos se concentran en verificaciones de nivel de adecuación A, el nivel de adecuación estimado será 'No válido' aunque la puntuación media del sitio web sea alta.

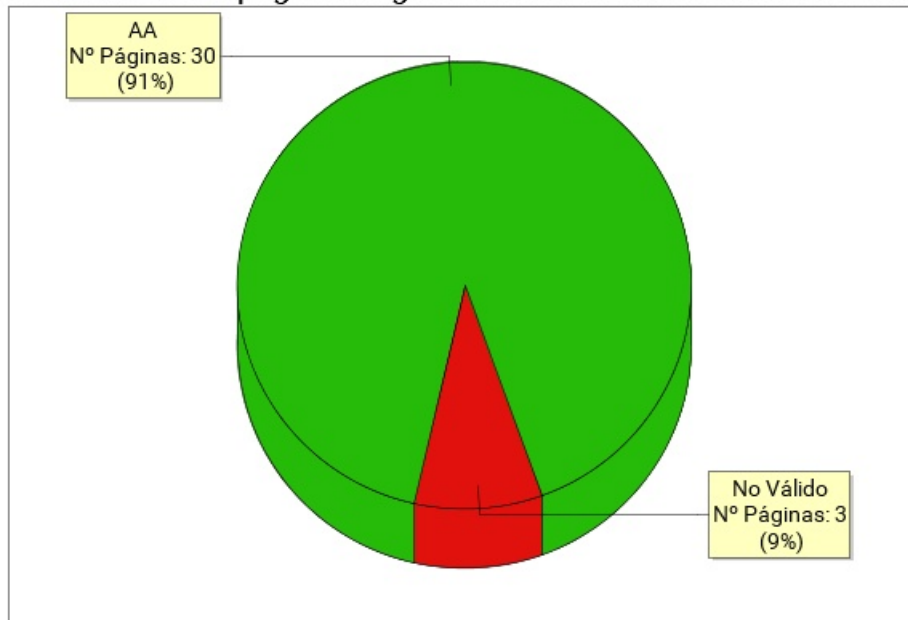
La **situación de cumplimiento estimada** del sitio web (No conforme, Parcialmente conforme o Plenamente conforme) está relacionada con la conformidad (No aplica, Conforme o No conforme) de cada una de las verificaciones a nivel de sitio web.

Los datos reflejados son ESTIMATIVOS. Para conocer la situación REAL es SIEMPRE necesaria una revisión manual experta complementando todos los requisitos de UNE-EN 301549:2022.

	Resultado
Puntuación media del sitio web	9.20
Nivel de adecuación estimado	AA
Situación de cumplimiento estimada	Parcialmente conforme

A continuación se muestra la distribución de páginas según el nivel de adecuación estimado (No válido, A o AA).

Distribución de páginas según el Nivel de adecuación estimado



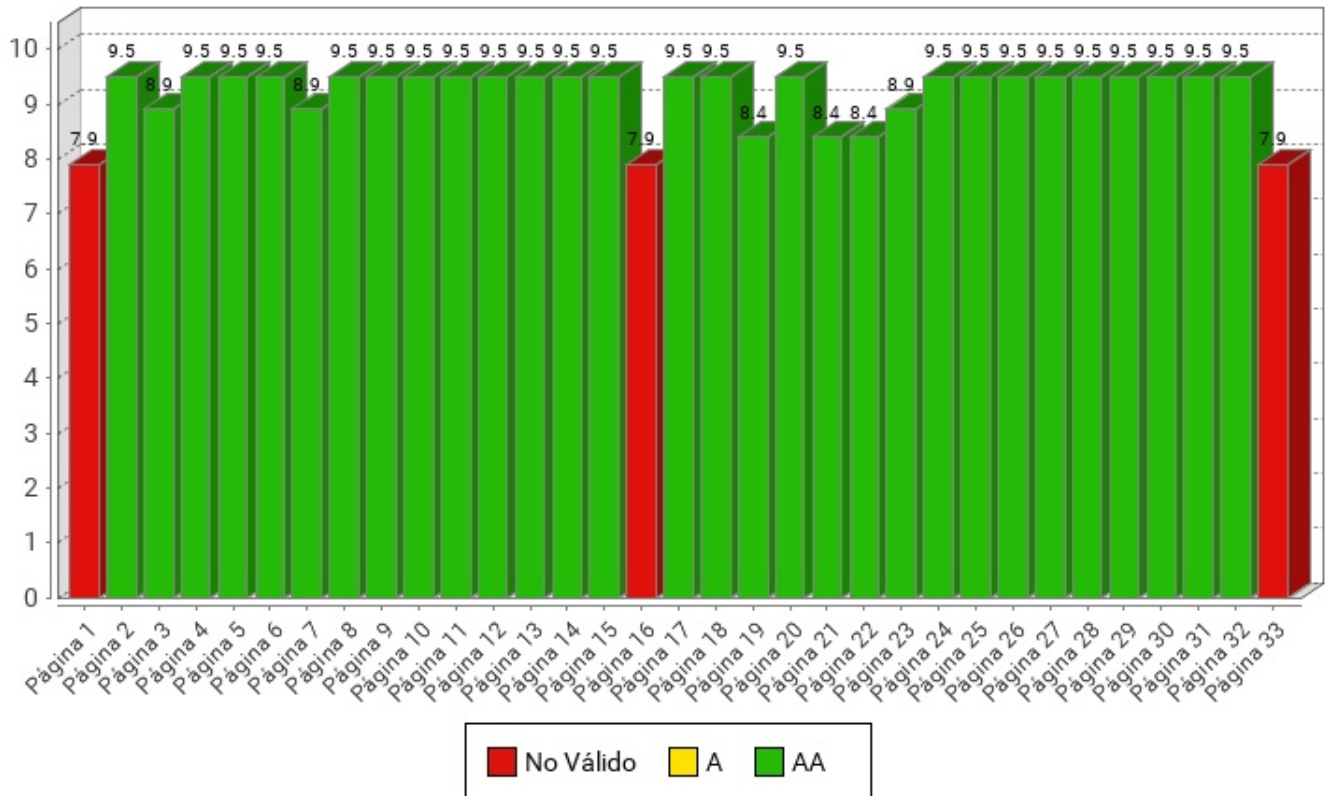
Nivel de adecuación estimado	Número de páginas	Porcentaje de páginas
AA	30	90.91%
A	0	0%
No Válido	3	9.09%

3.2. PUNTUACIÓN MEDIA Y NIVEL DE ADECUACIÓN ESTIMADO DE CADA PÁGINA

Se muestra a continuación de forma esquemática el resultado obtenido en el análisis individual de cada página, indicando la Puntuación Media de Página (PMP) y el grado de adecuación en cada caso.

En el eje X de la gráfica se muestran las páginas analizadas en el sitio web, mientras que el eje Y representa la puntuación obtenida por cada una de ellas. Además, la barra de puntuación de cada página indica mediante el código de color "Rojo - Amarillo - Verde", el grado de adecuación obtenido (No Válido, A, AA).

Puntuación media y Nivel de adecuación estimado de página



Página	Puntuación Media	Nivel de adecuación estimado
<i>Página 1</i>	7.9	No Válido
<i>Página 2</i>	9.5	AA
<i>Página 3</i>	8.9	AA
<i>Página 4</i>	9.5	AA
<i>Página 5</i>	9.5	AA
<i>Página 6</i>	9.5	AA
<i>Página 7</i>	8.9	AA
<i>Página 8</i>	9.5	AA
<i>Página 9</i>	9.5	AA
<i>Página 10</i>	9.5	AA
<i>Página 11</i>	9.5	AA
<i>Página 12</i>	9.5	AA
<i>Página 13</i>	9.5	AA
<i>Página 14</i>	9.5	AA
<i>Página 15</i>	9.5	AA
<i>Página 16</i>	7.9	No Válido
<i>Página 17</i>	9.5	AA
<i>Página 18</i>	9.5	AA
<i>Página 19</i>	8.4	AA
<i>Página 20</i>	9.5	AA
<i>Página 21</i>	8.4	AA
<i>Página 22</i>	8.4	AA
<i>Página 23</i>	8.9	AA
<i>Página 24</i>	9.5	AA
<i>Página 25</i>	9.5	AA
<i>Página 26</i>	9.5	AA
<i>Página 27</i>	9.5	AA
<i>Página 28</i>	9.5	AA
<i>Página 29</i>	9.5	AA
<i>Página 30</i>	9.5	AA
<i>Página 31</i>	9.5	AA
<i>Página 32</i>	9.5	AA
<i>Página 33</i>	7.9	No Válido

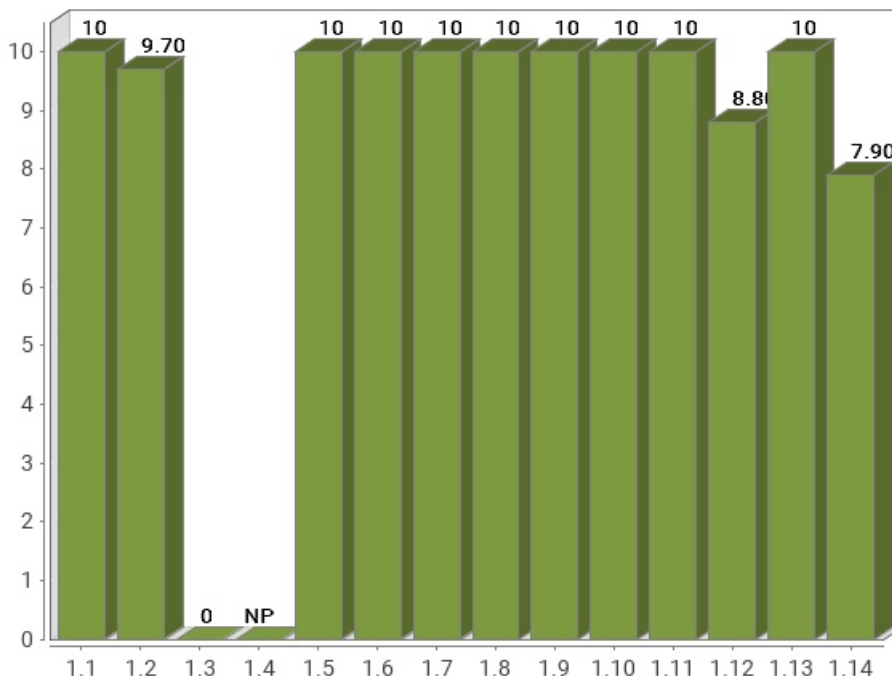
3.3. PUNTUACIÓN MEDIA DE VERIFICACIÓN A NIVEL DE SITIO WEB

A continuación se presentan, a nivel de sitio web, la puntuación media de cada verificación agregando los resultados de todas las páginas analizadas, en primer lugar para las verificaciones de nivel de adecuación A y en segundo lugar para las verificaciones de nivel de adecuación AA.

El eje X de las gráficas representa cada una de las verificaciones analizadas en un nivel de adecuación, y el eje Y presenta la Puntuación Media de verificación (PMV) obtenida agregando los resultados de todas las páginas analizadas. Aquellas verificaciones con una puntuación más baja son las que presentan mayores problemas de accesibilidad y sobre las cuáles habrá que concentrar los esfuerzos de mejora. Los valores "NP - No puntúa" indican que no hay ningún elemento de ese tipo analizable en la muestra y, por lo tanto, no suponen problemas de accesibilidad.

3.3.1. PUNTUACIONES MEDIAS DE VERIFICACIONES. NIVEL A

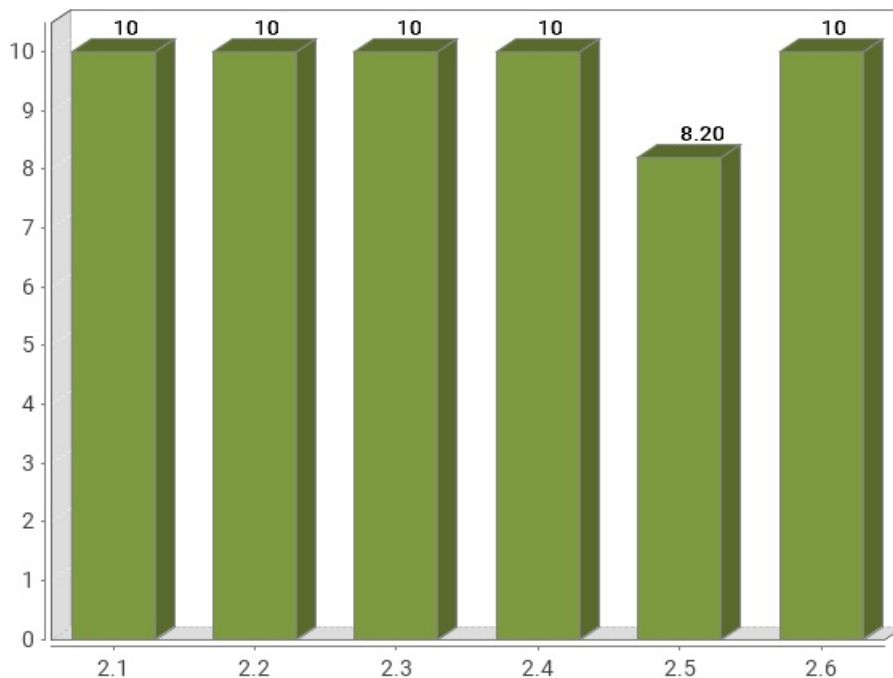
Puntuación media de verificación. Nivel de adecuación A



Verificación	Puntuación media
1.1 Existencia de alternativas textuales	10
1.2 Uso de encabezados	9.70
1.3 Uso de listas	0
1.4 Tablas de datos	No aplica
1.5 Agrupación estructural	10
1.6 Separación de contenido y presentación	10
1.7 Identificación del idioma principal	10
1.8 Navegación con javascript accesible y control de usuario	10
1.9 Formularios y etiquetas	10
1.10 Formularios y estructura	10
1.11 Título de página y de marcos	10
1.12 Enlaces descriptivos	8.80
1.13 Cambios de contexto	10
1.14 Compatibilidad	7.90
Puntuación Media A	8.95

3.3.2. PUNTUACIONES MEDIAS DE VERIFICACIONES. NIVEL AA

Puntuación media de verificación. Nivel de adecuación AA



Verificación	Puntuación media
2.1 Identificación de los cambios de idioma	10
2.2 Legibilidad y contraste	10
2.3 Maquetación adaptable	10
2.4 Múltiples vías de navegación	10
2.5 Independencia del dispositivo	8.20
2.6 Navegación consistente	10
Puntuación Media AA	9.70

4. RESULTADOS POR VERIFICACIÓN Y PÁGINA

En este apartado se presenta en modo tabla el **Valor** y la **Modalidad** de cada una de las verificaciones recogidas en la metodología del observatorio y para cada una de las páginas analizadas.

Además, la última fila de cada tabla recoge la **Conformidad** estimada de cada verificación a nivel de sitio web.

Por lo tanto, se puede ver de forma rápida y visual en qué páginas hay que **concentrar esfuerzos** para mejorar los resultados del observatorio (aquellas con **modalidad Falla o puntuación cero**).

Una página tendrá **Valor "0"** y **Modalidad "Pasa"** cuando tenga algún problema menor de accesibilidad. Esto quiere decir que hay algún aspecto que corregir pero este no es tan grave como para asignarle modalidad "Falla". Para mejorar la accesibilidad los primeros esfuerzos se deben enfocar en solucionar los problemas que originan modalidad "Falla".

4.1. TABLA DE RESULTADOS POR VERIFICACIÓN Y PÁGINA. NIVEL A

Página	1.1	1.2	1.3	1.4	1.5	1.6	1.7	1.8	1.9	1.10	1.11	1.12	1.13	1.14
<i>Página 1</i>	1 P	1 P	0 F	- P	1 P	1 P	1 P	1 P	1 P	1 P	1 P	0 F	1 P	0 F
<i>Página 2</i>	1 P	1 P	0 F	- P	1 P	1 P	1 P	1 P	1 P	1 P	1 P	1 P	1 P	1 P
<i>Página 3</i>	1 P	1 P	0 F	- P	1 P	1 P	1 P	1 P	1 P	1 P	1 P	1 P	1 P	0 F
<i>Página 4</i>	1 P	1 P	0 F	- P	1 P	1 P	1 P	1 P	1 P	1 P	1 P	1 P	1 P	1 P
<i>Página 5</i>	1 P	1 P	0 F	- P	1 P	1 P	1 P	1 P	1 P	1 P	1 P	1 P	1 P	1 P
<i>Página 6</i>	1 P	1 P	0 F	- P	1 P	1 P	1 P	1 P	1 P	1 P	1 P	1 P	1 P	1 P
<i>Página 7</i>	1 P	0 F	0 F	- P	1 P	1 P	1 P	1 P	1 P	1 P	1 P	1 P	1 P	1 P
<i>Página 8</i>	1 P	1 P	0 F	- P	1 P	1 P	1 P	1 P	1 P	1 P	1 P	1 P	1 P	1 P
<i>Página 9</i>	1 P	1 P	0 F	- P	1 P	1 P	1 P	1 P	1 P	1 P	1 P	1 P	1 P	1 P
<i>Página 10</i>	1 P	1 P	0 F	- P	1 P	1 P	1 P	1 P	1 P	1 P	1 P	1 P	1 P	1 P
<i>Página 11</i>	1 P	1 P	0 F	- P	1 P	1 P	1 P	1 P	1 P	1 P	1 P	1 P	1 P	1 P
<i>Página 12</i>	1 P	1 P	0 F	- P	1 P	1 P	1 P	1 P	1 P	1 P	1 P	1 P	1 P	1 P
<i>Página 13</i>	1 P	1 P	0 F	- P	1 P	1 P	1 P	1 P	1 P	1 P	1 P	1 P	1 P	1 P
<i>Página 14</i>	1 P	1 P	0 F	- P	1 P	1 P	1 P	1 P	1 P	1 P	1 P	1 P	1 P	1 P
<i>Página 15</i>	1 P	1 P	0 F	- P	1 P	1 P	1 P	1 P	1 P	1 P	1 P	1 P	1 P	1 P
<i>Página 16</i>	1 P	1 P	0 F	- P	1 P	1 P	1 P	1 P	1 P	1 P	1 P	0 F	1 P	0 F
<i>Página 17</i>	1 P	1 P	0 F	- P	1 P	1 P	1 P	1 P	1 P	1 P	1 P	1 P	1 P	1 P
<i>Página 18</i>	1 P	1 P	0 F	- P	1 P	1 P	1 P	1 P	1 P	1 P	1 P	1 P	1 P	1 P
<i>Página 19</i>	1 P	1 P	0 F	- P	1 P	1 P	1 P	1 P	1 P	1 P	1 P	1 P	1 P	0 F
<i>Página 20</i>	1 P	1 P	0 F	- P	1 P	1 P	1 P	1 P	1 P	1 P	1 P	1 P	1 P	1 P
<i>Página 21</i>	1 P	1 P	0 F	- P	1 P	1 P	1 P	1 P	1 P	1 P	1 P	1 P	1 P	0 F
<i>Página 22</i>	1 P	1 P	0 F	- P	1 P	1 P	1 P	1 P	1 P	1 P	1 P	1 P	1 P	0 F
<i>Página 23</i>	1 P	1 P	0 F	- P	1 P	1 P	1 P	1 P	1 P	1 P	1 P	0 F	1 P	1 P
<i>Página 24</i>	1 P	1 P	0 F	- P	1 P	1 P	1 P	1 P	1 P	1 P	1 P	1 P	1 P	1 P
<i>Página 25</i>	1 P	1 P	0 F	- P	1 P	1 P	1 P	1 P	1 P	1 P	1 P	1 P	1 P	1 P
<i>Página 26</i>	1 P	1 P	0 F	- P	1 P	1 P	1 P	1 P	1 P	1 P	1 P	1 P	1 P	1 P
<i>Página 27</i>	1 P	1 P	0 F	- P	1 P	1 P	1 P	1 P	1 P	1 P	1 P	1 P	1 P	1 P
<i>Página 28</i>	1 P	1 P	0 F	- P	1 P	1 P	1 P	1 P	1 P	1 P	1 P	1 P	1 P	1 P
<i>Página 29</i>	1 P	1 P	0 F	- P	1 P	1 P	1 P	1 P	1 P	1 P	1 P	1 P	1 P	1 P
<i>Página 30</i>	1 P	1 P	0 F	- P	1 P	1 P	1 P	1 P	1 P	1 P	1 P	1 P	1 P	1 P
<i>Página 31</i>	1 P	1 P	0 F	- P	1 P	1 P	1 P	1 P	1 P	1 P	1 P	1 P	1 P	1 P
<i>Página 32</i>	1 P	1 P	0 F	- P	1 P	1 P	1 P	1 P	1 P	1 P	1 P	1 P	1 P	1 P
<i>Página 33</i>	1 P	1 P	0 F	- P	1 P	1 P	1 P	1 P	1 P	1 P	1 P	0 F	1 P	0 F
Sitio web	C	C	NC	NA	C	C	C	C	C	C	C	NC	C	NC

Modalidad de Verificación en una página

-: Valor No Puntúa
1: Valor 1
0: Valor 0
P: Modalidad PASA
F: Modalidad FALLA

Conformidad de verificación en el sitio web

C: Conforme
NC: No conforme
NA: No aplica

Verificaciones

- 1.1 Existencia de alternativas textuales
- 1.2 Uso de encabezados
- 1.3 Uso de listas
- 1.4 Tablas de datos
- 1.5 Agrupación estructural
- 1.6 Separación de contenido y presentación
- 1.7 Identificación del idioma principal
- 1.8 Navegación con javascript accesible y control de usuario
- 1.9 Formularios y etiquetas
- 1.10 Formularios y estructura
- 1.11 Título de página y de marcos
- 1.12 Enlaces descriptivos
- 1.13 Cambios de contexto
- 1.14 Compatibilidad

4.2. TABLA DE RESULTADOS POR VERIFICACIÓN Y PÁGINA. NIVEL AA

Página	2.1	2.2	2.3	2.4	2.5	2.6
<i>Página 1</i>	1 P	1 P	1 P	1 P	0 F	1 P
<i>Página 2</i>	1 P	1 P	1 P	1 P	1 P	1 P
<i>Página 3</i>	1 P	1 P	1 P	1 P	1 P	1 P
<i>Página 4</i>	1 P	1 P	1 P	1 P	1 P	1 P
<i>Página 5</i>	1 P	1 P	1 P	1 P	1 P	1 P
<i>Página 6</i>	1 P	1 P	1 P	1 P	1 P	1 P
<i>Página 7</i>	1 P	1 P	1 P	1 P	1 P	1 P
<i>Página 8</i>	1 P	1 P	1 P	1 P	1 P	1 P
<i>Página 9</i>	1 P	1 P	1 P	1 P	1 P	1 P
<i>Página 10</i>	1 P	1 P	1 P	1 P	1 P	1 P
<i>Página 11</i>	1 P	1 P	1 P	1 P	1 P	1 P
<i>Página 12</i>	1 P	1 P	1 P	1 P	1 P	1 P
<i>Página 13</i>	1 P	1 P	1 P	1 P	1 P	1 P
<i>Página 14</i>	1 P	1 P	1 P	1 P	1 P	1 P
<i>Página 15</i>	1 P	1 P	1 P	1 P	1 P	1 P
<i>Página 16</i>	1 P	1 P	1 P	1 P	0 F	1 P
<i>Página 17</i>	1 P	1 P	1 P	1 P	1 P	1 P
<i>Página 18</i>	1 P	1 P	1 P	1 P	1 P	1 P
<i>Página 19</i>	1 P	1 P	1 P	1 P	0 F	1 P
<i>Página 20</i>	1 P	1 P	1 P	1 P	1 P	1 P
<i>Página 21</i>	1 P	1 P	1 P	1 P	0 F	1 P
<i>Página 22</i>	1 P	1 P	1 P	1 P	0 F	1 P
<i>Página 23</i>	1 P	1 P	1 P	1 P	1 P	1 P
<i>Página 24</i>	1 P	1 P	1 P	1 P	1 P	1 P
<i>Página 25</i>	1 P	1 P	1 P	1 P	1 P	1 P
<i>Página 26</i>	1 P	1 P	1 P	1 P	1 P	1 P
<i>Página 27</i>	1 P	1 P	1 P	1 P	1 P	1 P
<i>Página 28</i>	1 P	1 P	1 P	1 P	1 P	1 P
<i>Página 29</i>	1 P	1 P	1 P	1 P	1 P	1 P
<i>Página 30</i>	1 P	1 P	1 P	1 P	1 P	1 P
<i>Página 31</i>	1 P	1 P	1 P	1 P	1 P	1 P
<i>Página 32</i>	1 P	1 P	1 P	1 P	1 P	1 P
<i>Página 33</i>	1 P	1 P	1 P	1 P	0 F	1 P
Sitio web	C	C	C	C	NC	C

Modalidad de Verificación en una página

-: Valor No Puntúa
1: Valor 1
0: Valor 0
P: Modalidad PASA
F: Modalidad FALLA

Conformidad de verificación en el sitio web

C: Conforme
NC: No conforme
NA: No aplica

Verificaciones

2.1 Identificación de los cambios de idioma
2.2 Legibilidad y contraste
2.3 Maquetación adaptable
2.4 Múltiples vías de navegación
2.5 Independencia del dispositivo
2.6 Navegación consistente

5. RESULTADOS: PÁGINA 1

Título	Hospital Central de la Cruz Roja San José y Santa Adela Hospital Central de la Cruz Roja San José y Santa Adela
URL	https://www.comunidad.madrid/hospital/cruzroja/
Puntuación media	7.90
Nivel de adecuación estimado	No Válido

Verificaciones. Nivel de adecuación A

Verificación	Valor	Modalidad
1.1 Existencia de alternativas textuales	1	Pasa
1.2 Uso de encabezados	1	Pasa
1.3 Uso de listas	0	Falla
1.4 Tablas de datos	No aplica	Pasa
1.5 Agrupación estructural	1	Pasa
1.6 Separación de contenido y presentación	1	Pasa
1.7 Identificación del idioma principal	1	Pasa
1.8 Navegación con javascript accesible y control de usuario	1	Pasa
1.9 Formularios y etiquetas	1	Pasa
1.10 Formularios y estructura	1	Pasa
1.11 Título de página y de marcos	1	Pasa
1.12 Enlaces descriptivos	0	Falla
1.13 Cambios de contexto	1	Pasa
1.14 Compatibilidad	0	Falla

Verificaciones. Nivel de adecuación AA

Verificación	Valor	Modalidad
2.1 Identificación de los cambios de idioma	1	Pasa
2.2 Legibilidad y contraste	1	Pasa
2.3 Maquetación adaptable	1	Pasa
2.4 Múltiples vías de navegación	1	Pasa
2.5 Independencia del dispositivo	0	Falla
2.6 Navegación consistente	1	Pasa

5.1. INCIDENCIAS.NIVEL DE ADECUACIÓN A

1.3 Uso de listas

Problema **Lista no ordenada mal construida.**

Las listas no ordenadas se deben identificar mediante el elemento UL y únicamente deben contener elementos LI para identificar cada uno de los elementos de la lista. No puede haber otro tipo de elementos como hijos directos del elemento UL.

La estructura de las listas ha de ser correcta para asegurar que éstas se interpretan adecuadamente por los productos de apoyo, como los lectores de pantalla.

Línea	Columna	Código
1190	173	<code><UL aria-hidden="true" class="ui-menu ui-widget ui-widget-content ui-autocomplete ui-front search-api-autocomplete-search" id="ui-id-1" style="display: none;" tabindex="0"/></code>

1.3 Uso de listas

Problema **Presencia de listas no ordenadas vacías.**

Las listas no ordenadas se deben identificar mediante el elemento UL y cada uno de sus items mediante elementos LI, que siempre deben aparecer.

No deben emplearse elementos de lista UL que carezcan de items. Si en un momento dado una lista carece de items entonces en lugar de mostrarse como una lista sin elementos hijos (sin elementos LI) deberá eliminarse de la página.

La estructura de las listas ha de ser correcta para asegurar que éstas se interpretan adecuadamente por los productos de apoyo, como los lectores de pantalla.

Línea	Columna	Código
1190	173	<code><UL aria-hidden="true" class="ui-menu ui-widget ui-widget-content ui-autocomplete ui-front search-api-autocomplete-search" id="ui-id-1" style="display: none;" tabindex="0"/></code>

1.12 Enlaces descriptivos

Problema **Enlaces que contienen imágenes y repiten su texto en el texto alternativo de las imágenes.**

Las imágenes que forman parte de enlaces que además están acompañadas de un texto (el texto del enlace) no deben repetir en su atributo alt el texto del enlace para evitar repeticiones innecesarias de contenido que pueden entorpecer el uso de la página a los usuarios de lectores de pantalla. Si la imagen no aporta información adicional entonces debe marcarse como una imagen decorativa con texto alternativo vacío (alt="") y sin título.

Línea	Columna	Código
576	90	<code> <DIV class="it-img"></DIV> Sanidad reconoce a los centros del SERMAS por su implicación en la Responsabilidad Social </code>

Línea	Columna	Código
586	90	<pre> <DIV class="it-img"></DIV> El Hospital Universitario Cruz Roja participa en el XXVI Encuentro Internacional de Investigación en Cuidados </pre>

1.14 Compatibilidad

Problema Uso de identificadores repetidos en la misma página.

Los identificadores (atributo id) se emplean para identificar de forma unívoca los elementos en la página. Son de utilidad para establecer relaciones entre los contenidos, como relacionar las etiquetas con los controles de formulario o las celdas de datos con las celdas de encabezado en las tablas de datos. Por tanto, los identificadores usados deben ser únicos en cada página para que se puedan establecer estas relaciones unívocas. Si necesita repetir el mismo identificador para varios elementos considere el uso de clases en su lugar (atributo class).

Línea	Columna	Código
237	3937	<pre> /div><li class="slick-slide slick-cloned" data-slick-index="2" id="" aria-hidden="true" style="width: 1440px;" tabindex="-1"><div c </pre>
237	4920	<pre> /div><li class="slick-slide slick-cloned" data-slick-index="3" id="" aria-hidden="true" style="width: 1440px;" tabindex="-1"><div c </pre>

5.2. INCIDENCIAS.NIVEL DE ADECUACIÓN AA

2.5 Independencia del dispositivo

Problema **Indicador del foco del teclado no visible.**

El indicador del foco del teclado ha de ser visible de forma que los usuarios que empleen un navegador gráfico junto con un teclado o un dispositivo similar como medio de interacción (personas con discapacidades motrices) puedan ver la posición del foco mientras tabulan por los elementos de interacción de la página. Para ello ha de respetarse el indicador del foco usado por defecto en los navegadores (sin eliminarlo con propiedades como `outline: none`) y, en caso de modificarlo, será sólo para mejorar su visibilidad no para eliminarlo.

Línea	Columna	Código
3	386	https://www.comunidad.madrid/hospital/cruzroja/sites/cruzroja/files/css/css_vzvEYSAsS8Hqb3WRorZswwHu649noJilr0g7VB7vhkc.css <code>outline:none</code>
3	386	https://www.comunidad.madrid/hospital/cruzroja/sites/cruzroja/files/css/css_vzvEYSAsS8Hqb3WRorZswwHu649noJilr0g7VB7vhkc.css <code>outline:none</code>
3	386	https://www.comunidad.madrid/hospital/cruzroja/sites/cruzroja/files/css/css_vzvEYSAsS8Hqb3WRorZswwHu649noJilr0g7VB7vhkc.css <code>outline:none</code>
5	2232	https://www.comunidad.madrid/hospital/cruzroja/sites/cruzroja/files/css/css_fqzOufS5tBhKDeWtT6bzk5EzvdSAIFmMUEq5m4c-ajQ.css <code>outline:none</code>
3	386	https://www.comunidad.madrid/hospital/cruzroja/sites/cruzroja/files/css/css_vzvEYSAsS8Hqb3WRorZswwHu649noJilr0g7VB7vhkc.css <code>outline:none</code>
5	2232	https://www.comunidad.madrid/hospital/cruzroja/sites/cruzroja/files/css/css_fqzOufS5tBhKDeWtT6bzk5EzvdSAIFmMUEq5m4c-ajQ.css <code>outline:none</code>
3	386	https://www.comunidad.madrid/hospital/cruzroja/sites/cruzroja/files/css/css_vzvEYSAsS8Hqb3WRorZswwHu649noJilr0g7VB7vhkc.css <code>outline:none</code>
5	2232	https://www.comunidad.madrid/hospital/cruzroja/sites/cruzroja/files/css/css_fqzOufS5tBhKDeWtT6bzk5EzvdSAIFmMUEq5m4c-ajQ.css <code>outline:none</code>

6. RESULTADOS: PÁGINA 2

Título	Galería de imágenes Hospital Central de la Cruz Roja San José y Santa Adela
URL	https://www.comunidad.madrid/hospital/cruzroja/comunicacion/galeria-imagenes
Puntuación media	9.50
Nivel de adecuación estimado	AA

Verificaciones. Nivel de adecuación A

Verificación	Valor	Modalidad
1.1 Existencia de alternativas textuales	1	Pasa
1.2 Uso de encabezados	1	Pasa
1.3 Uso de listas	0	Falla
1.4 Tablas de datos	No aplica	Pasa
1.5 Agrupación estructural	1	Pasa
1.6 Separación de contenido y presentación	1	Pasa
1.7 Identificación del idioma principal	1	Pasa
1.8 Navegación con javascript accesible y control de usuario	1	Pasa
1.9 Formularios y etiquetas	1	Pasa
1.10 Formularios y estructura	1	Pasa
1.11 Título de página y de marcos	1	Pasa
1.12 Enlaces descriptivos	1	Pasa
1.13 Cambios de contexto	1	Pasa
1.14 Compatibilidad	1	Pasa

Verificaciones. Nivel de adecuación AA

Verificación	Valor	Modalidad
2.1 Identificación de los cambios de idioma	1	Pasa
2.2 Legibilidad y contraste	1	Pasa
2.3 Maquetación adaptable	1	Pasa
2.4 Múltiples vías de navegación	1	Pasa
2.5 Independencia del dispositivo	1	Pasa
2.6 Navegación consistente	1	Pasa

6.1. INCIDENCIAS.NIVEL DE ADECUACIÓN A

1.3 Uso de listas

Problema **Lista no ordenada mal construida.**

Las listas no ordenadas se deben identificar mediante el elemento UL y únicamente deben contener elementos LI para identificar cada uno de los elementos de la lista. No puede haber otro tipo de elementos como hijos directos del elemento UL.

La estructura de las listas ha de ser correcta para asegurar que éstas se interpretan adecuadamente por los productos de apoyo, como los lectores de pantalla.

Línea	Columna	Código
671	173	<code><UL aria-hidden="true" class="ui-menu ui-widget ui-widget-content ui-autocomplete ui-front search-api-autocomplete-search" id="ui-id-1" style="display: none;" tabindex="0"/></code>

1.3 Uso de listas

Problema **Presencia de listas no ordenadas vacías.**

Las listas no ordenadas se deben identificar mediante el elemento UL y cada uno de sus items mediante elementos LI, que siempre deben aparecer.

No deben emplearse elementos de lista UL que carezcan de items. Si en un momento dado una lista carece de items entonces en lugar de mostrarse como una lista sin elementos hijos (sin elementos LI) deberá eliminarse de la página.

La estructura de las listas ha de ser correcta para asegurar que éstas se interpretan adecuadamente por los productos de apoyo, como los lectores de pantalla.

Línea	Columna	Código
671	173	<code><UL aria-hidden="true" class="ui-menu ui-widget ui-widget-content ui-autocomplete ui-front search-api-autocomplete-search" id="ui-id-1" style="display: none;" tabindex="0"/></code>

7. RESULTADOS: PÁGINA 3

Título	Humanización Hospital Central de la Cruz Roja San José y Santa Adela
URL	https://www.comunidad.madrid/hospital/cruzroja/nosotros/humanizacion-0
Puntuación media	8.90
Nivel de adecuación estimado	AA

Verificaciones. Nivel de adecuación A

Verificación	Valor	Modalidad
1.1 Existencia de alternativas textuales	1	Pasa
1.2 Uso de encabezados	1	Pasa
1.3 Uso de listas	0	Falla
1.4 Tablas de datos	No aplica	Pasa
1.5 Agrupación estructural	1	Pasa
1.6 Separación de contenido y presentación	1	Pasa
1.7 Identificación del idioma principal	1	Pasa
1.8 Navegación con javascript accesible y control de usuario	1	Pasa
1.9 Formularios y etiquetas	1	Pasa
1.10 Formularios y estructura	1	Pasa
1.11 Título de página y de marcos	1	Pasa
1.12 Enlaces descriptivos	1	Pasa
1.13 Cambios de contexto	1	Pasa
1.14 Compatibilidad	0	Falla

Verificaciones. Nivel de adecuación AA

Verificación	Valor	Modalidad
2.1 Identificación de los cambios de idioma	1	Pasa
2.2 Legibilidad y contraste	1	Pasa
2.3 Maquetación adaptable	1	Pasa
2.4 Múltiples vías de navegación	1	Pasa
2.5 Independencia del dispositivo	1	Pasa
2.6 Navegación consistente	1	Pasa

7.1. INCIDENCIAS.NIVEL DE ADECUACIÓN A

1.3 Uso de listas

Problema **Lista no ordenada mal construida.**

Las listas no ordenadas se deben identificar mediante el elemento UL y únicamente deben contener elementos LI para identificar cada uno de los elementos de la lista. No puede haber otro tipo de elementos como hijos directos del elemento UL.

La estructura de las listas ha de ser correcta para asegurar que éstas se interpretan adecuadamente por los productos de apoyo, como los lectores de pantalla.

Línea	Columna	Código
1347	173	<pre><UL aria-hidden="true" class="ui-menu ui-widget ui-widget-content ui-autocomplete ui-front search-api-autocomplete-search" id="ui-id-2" style="display: none;" tabindex="0"/></pre>

1.3 Uso de listas

Problema **Presencia de listas no ordenadas vacías.**

Las listas no ordenadas se deben identificar mediante el elemento UL y cada uno de sus items mediante elementos LI, que siempre deben aparecer.

No deben emplearse elementos de lista UL que carezcan de items. Si en un momento dado una lista carece de items entonces en lugar de mostrarse como una lista sin elementos hijos (sin elementos LI) deberá eliminarse de la página.

La estructura de las listas ha de ser correcta para asegurar que éstas se interpretan adecuadamente por los productos de apoyo, como los lectores de pantalla.

Línea	Columna	Código
1347	173	<pre><UL aria-hidden="true" class="ui-menu ui-widget ui-widget-content ui-autocomplete ui-front search-api-autocomplete-search" id="ui-id-2" style="display: none;" tabindex="0"/></pre>

1.14 Compatibilidad

Problema **Uso de identificadores repetidos en la misma página.**

Los identificadores (atributo id) se emplean para identificar de forma unívoca los elementos en la página. Son de utilidad para establecer relaciones entre los contenidos, como relacionar las etiquetas con los controles de formulario o las celdas de datos con las celdas de encabezado en las tablas de datos. Por tanto, los identificadores usados deben ser únicos en cada página para que se puedan establecer estas relaciones unívocas. Si necesita repetir el mismo identificador para varios elementos considere el uso de clases en su lugar (atributo class).

Línea	Columna	Código
848	1	<pre>em" > <div class="conmutador" id="conmutador"></pre>

8. RESULTADOS: PÁGINA 4

Título	Servicios centrales Hospital Central de la Cruz Roja San José y Santa Adela
URL	https://www.comunidad.madrid/hospital/cruzroja/profesionales/servicios-centrales/servicios-centrales
Puntuación media	9.50
Nivel de adecuación estimado	AA

Verificaciones. Nivel de adecuación A

Verificación	Valor	Modalidad
1.1 Existencia de alternativas textuales	1	Pasa
1.2 Uso de encabezados	1	Pasa
1.3 Uso de listas	0	Falla
1.4 Tablas de datos	No aplica	Pasa
1.5 Agrupación estructural	1	Pasa
1.6 Separación de contenido y presentación	1	Pasa
1.7 Identificación del idioma principal	1	Pasa
1.8 Navegación con javascript accesible y control de usuario	1	Pasa
1.9 Formularios y etiquetas	1	Pasa
1.10 Formularios y estructura	1	Pasa
1.11 Título de página y de marcos	1	Pasa
1.12 Enlaces descriptivos	1	Pasa
1.13 Cambios de contexto	1	Pasa
1.14 Compatibilidad	1	Pasa

Verificaciones. Nivel de adecuación AA

Verificación	Valor	Modalidad
2.1 Identificación de los cambios de idioma	1	Pasa
2.2 Legibilidad y contraste	1	Pasa
2.3 Maquetación adaptable	1	Pasa
2.4 Múltiples vías de navegación	1	Pasa
2.5 Independencia del dispositivo	1	Pasa
2.6 Navegación consistente	1	Pasa

8.1. INCIDENCIAS.NIVEL DE ADECUACIÓN A

1.3 Uso de listas

Problema **Lista no ordenada mal construida.**

Las listas no ordenadas se deben identificar mediante el elemento UL y únicamente deben contener elementos LI para identificar cada uno de los elementos de la lista. No puede haber otro tipo de elementos como hijos directos del elemento UL.

La estructura de las listas ha de ser correcta para asegurar que éstas se interpretan adecuadamente por los productos de apoyo, como los lectores de pantalla.

Línea	Columna	Código
800	173	<code><UL aria-hidden="true" class="ui-menu ui-widget ui-widget-content ui-autocomplete ui-front search-api-autocomplete-search" id="ui-id-1" style="display: none;" tabindex="0"/></code>

1.3 Uso de listas

Problema **Presencia de listas no ordenadas vacías.**

Las listas no ordenadas se deben identificar mediante el elemento UL y cada uno de sus items mediante elementos LI, que siempre deben aparecer.

No deben emplearse elementos de lista UL que carezcan de items. Si en un momento dado una lista carece de items entonces en lugar de mostrarse como una lista sin elementos hijos (sin elementos LI) deberá eliminarse de la página.

La estructura de las listas ha de ser correcta para asegurar que éstas se interpretan adecuadamente por los productos de apoyo, como los lectores de pantalla.

Línea	Columna	Código
800	173	<code><UL aria-hidden="true" class="ui-menu ui-widget ui-widget-content ui-autocomplete ui-front search-api-autocomplete-search" id="ui-id-1" style="display: none;" tabindex="0"/></code>

9. RESULTADOS: PÁGINA 5

Título	Servicios médicos Hospital Central de la Cruz Roja San José y Santa Adela
URL	https://www.comunidad.madrid/hospital/cruzroja/profesionales/servicios-medicos-0
Puntuación media	9.50
Nivel de adecuación estimado	AA

Verificaciones. Nivel de adecuación A

Verificación	Valor	Modalidad
1.1 Existencia de alternativas textuales	1	Pasa
1.2 Uso de encabezados	1	Pasa
1.3 Uso de listas	0	Falla
1.4 Tablas de datos	No aplica	Pasa
1.5 Agrupación estructural	1	Pasa
1.6 Separación de contenido y presentación	1	Pasa
1.7 Identificación del idioma principal	1	Pasa
1.8 Navegación con javascript accesible y control de usuario	1	Pasa
1.9 Formularios y etiquetas	1	Pasa
1.10 Formularios y estructura	1	Pasa
1.11 Título de página y de marcos	1	Pasa
1.12 Enlaces descriptivos	1	Pasa
1.13 Cambios de contexto	1	Pasa
1.14 Compatibilidad	1	Pasa

Verificaciones. Nivel de adecuación AA

Verificación	Valor	Modalidad
2.1 Identificación de los cambios de idioma	1	Pasa
2.2 Legibilidad y contraste	1	Pasa
2.3 Maquetación adaptable	1	Pasa
2.4 Múltiples vías de navegación	1	Pasa
2.5 Independencia del dispositivo	1	Pasa
2.6 Navegación consistente	1	Pasa

9.1. INCIDENCIAS.NIVEL DE ADECUACIÓN A

1.3 Uso de listas

Problema **Lista no ordenada mal construida.**

Las listas no ordenadas se deben identificar mediante el elemento UL y únicamente deben contener elementos LI para identificar cada uno de los elementos de la lista. No puede haber otro tipo de elementos como hijos directos del elemento UL.

La estructura de las listas ha de ser correcta para asegurar que éstas se interpretan adecuadamente por los productos de apoyo, como los lectores de pantalla.

Línea	Columna	Código
865	173	<code><UL aria-hidden="true" class="ui-menu ui-widget ui-widget-content ui-autocomplete ui-front search-api-autocomplete-search" id="ui-id-1" style="display: none;" tabindex="0"/></code>

1.3 Uso de listas

Problema **Presencia de listas no ordenadas vacías.**

Las listas no ordenadas se deben identificar mediante el elemento UL y cada uno de sus items mediante elementos LI, que siempre deben aparecer.

No deben emplearse elementos de lista UL que carezcan de items. Si en un momento dado una lista carece de items entonces en lugar de mostrarse como una lista sin elementos hijos (sin elementos LI) deberá eliminarse de la página.

La estructura de las listas ha de ser correcta para asegurar que éstas se interpretan adecuadamente por los productos de apoyo, como los lectores de pantalla.

Línea	Columna	Código
865	173	<code><UL aria-hidden="true" class="ui-menu ui-widget ui-widget-content ui-autocomplete ui-front search-api-autocomplete-search" id="ui-id-1" style="display: none;" tabindex="0"/></code>

10. RESULTADOS: PÁGINA 6

Título	Actividades Hospital Central de la Cruz Roja San José y Santa Adela
URL	https://www.comunidad.madrid/hospital/cruzroja/ciudadanos/actividades
Puntuación media	9.50
Nivel de adecuación estimado	AA

Verificaciones. Nivel de adecuación A

Verificación	Valor	Modalidad
1.1 Existencia de alternativas textuales	1	Pasa
1.2 Uso de encabezados	1	Pasa
1.3 Uso de listas	0	Falla
1.4 Tablas de datos	No aplica	Pasa
1.5 Agrupación estructural	1	Pasa
1.6 Separación de contenido y presentación	1	Pasa
1.7 Identificación del idioma principal	1	Pasa
1.8 Navegación con javascript accesible y control de usuario	1	Pasa
1.9 Formularios y etiquetas	1	Pasa
1.10 Formularios y estructura	1	Pasa
1.11 Título de página y de marcos	1	Pasa
1.12 Enlaces descriptivos	1	Pasa
1.13 Cambios de contexto	1	Pasa
1.14 Compatibilidad	1	Pasa

Verificaciones. Nivel de adecuación AA

Verificación	Valor	Modalidad
2.1 Identificación de los cambios de idioma	1	Pasa
2.2 Legibilidad y contraste	1	Pasa
2.3 Maquetación adaptable	1	Pasa
2.4 Múltiples vías de navegación	1	Pasa
2.5 Independencia del dispositivo	1	Pasa
2.6 Navegación consistente	1	Pasa

10.1. INCIDENCIAS.NIVEL DE ADECUACIÓN A

1.3 Uso de listas

Problema **Lista no ordenada mal construida.**

Las listas no ordenadas se deben identificar mediante el elemento UL y únicamente deben contener elementos LI para identificar cada uno de los elementos de la lista. No puede haber otro tipo de elementos como hijos directos del elemento UL.

La estructura de las listas ha de ser correcta para asegurar que éstas se interpretan adecuadamente por los productos de apoyo, como los lectores de pantalla.

Línea	Columna	Código
687	173	<code><UL aria-hidden="true" class="ui-menu ui-widget ui-widget-content ui-autocomplete ui-front search-api-autocomplete-search" id="ui-id-1" style="display: none;" tabindex="0"/></code>

1.3 Uso de listas

Problema **Presencia de listas no ordenadas vacías.**

Las listas no ordenadas se deben identificar mediante el elemento UL y cada uno de sus items mediante elementos LI, que siempre deben aparecer.

No deben emplearse elementos de lista UL que carezcan de items. Si en un momento dado una lista carece de items entonces en lugar de mostrarse como una lista sin elementos hijos (sin elementos LI) deberá eliminarse de la página.

La estructura de las listas ha de ser correcta para asegurar que éstas se interpretan adecuadamente por los productos de apoyo, como los lectores de pantalla.

Línea	Columna	Código
687	173	<code><UL aria-hidden="true" class="ui-menu ui-widget ui-widget-content ui-autocomplete ui-front search-api-autocomplete-search" id="ui-id-1" style="display: none;" tabindex="0"/></code>

11. RESULTADOS: PÁGINA 7

Título	Servicios Enfermeros Hospital Central de la Cruz Roja San José y Santa Adela
URL	https://www.comunidad.madrid/hospital/cruzroja/profesionales/servicios-enfermeros-0
Puntuación media	8.90
Nivel de adecuación estimado	AA

Verificaciones. Nivel de adecuación A

Verificación	Valor	Modalidad
1.1 Existencia de alternativas textuales	1	Pasa
1.2 Uso de encabezados	0	Falla
1.3 Uso de listas	0	Falla
1.4 Tablas de datos	No aplica	Pasa
1.5 Agrupación estructural	1	Pasa
1.6 Separación de contenido y presentación	1	Pasa
1.7 Identificación del idioma principal	1	Pasa
1.8 Navegación con javascript accesible y control de usuario	1	Pasa
1.9 Formularios y etiquetas	1	Pasa
1.10 Formularios y estructura	1	Pasa
1.11 Título de página y de marcos	1	Pasa
1.12 Enlaces descriptivos	1	Pasa
1.13 Cambios de contexto	1	Pasa
1.14 Compatibilidad	1	Pasa

Verificaciones. Nivel de adecuación AA

Verificación	Valor	Modalidad
2.1 Identificación de los cambios de idioma	1	Pasa
2.2 Legibilidad y contraste	1	Pasa
2.3 Maquetación adaptable	1	Pasa
2.4 Múltiples vías de navegación	1	Pasa
2.5 Independencia del dispositivo	1	Pasa
2.6 Navegación consistente	1	Pasa

11.1. INCIDENCIAS.NIVEL DE ADECUACIÓN A

1.2 Uso de encabezados

Problema Encabezados vacíos, sin texto en su interior

Los elementos de encabezado (H1...H6) sirven para identificar los títulos de las diferentes secciones en las que se estructura un documento. El nivel empleado en cada encabezado es lo que definirá la estructura jerárquica de las secciones del documento. Por tanto, esta estructura de encabezados y los niveles empleados ha de ser correcta reflejando la estructura lógica del contenido de la página, identificando como encabezados todos los títulos de sección, sin emplear elementos de encabezado únicamente para crear efectos de presentación y sin saltarse niveles intermedios al descender en la jerarquía de encabezados.

Todos los elementos de encabezado deben contener un texto, correspondiente al título de la sección de contenido que encabezan. No puede haber encabezados vacíos, sin texto en su interior, ya que dichos elementos corrompen la estructura del documento.

Una estructura correcta de encabezados es de gran importancia ya que las aplicaciones de usuario y los productos de apoyo, como los lectores de pantalla, pueden proporcionar mecanismos especiales de navegación que permitan a los usuarios acceder de forma rápida a las distintas secciones que componen una página web (p. ej. mediante una índice o mapa del documento con accesos directos a las diferentes secciones del mismo).

Línea	Columna	Código
886	5	<H3>
898	5	<H3>
910	5	<H3>
1171	5	<H3>

1.2 Uso de encabezados

Problema Encabezados consecutivos del mismo nivel (o superior) sin contenido entre ellos.

Los elementos de encabezado (H1...H6) sirven para identificar los títulos de las diferentes secciones en las que se estructura un documento. El nivel empleado en cada encabezado es lo que definirá la estructura jerárquica de las secciones del documento. Por tanto, esta estructura de encabezados y los niveles empleados ha de ser correcta reflejando la estructura lógica del contenido de la página, identificando como encabezados todos los títulos de sección, sin emplear elementos de encabezado únicamente para crear efectos de presentación y sin saltarse niveles intermedios al descender en la jerarquía de encabezados.

Cada encabezado ha de disponer de la correspondiente sección de contenido a la que titulan. Un encabezado que no tenga su correspondiente sección de contenido no tiene razón de ser y podrá generar confusión a los usuarios. Por tanto, debe existir algún contenido textual entre un encabezado y el siguiente encabezado del mismo nivel o de un nivel superior. Por ejemplo, debe existir contenido entre secuencias de encabezados del tipo (H2, H2) o (H2, H1).

Una estructura correcta de encabezados es de gran importancia ya que las aplicaciones de usuario y los productos de apoyo, como los lectores de pantalla, pueden proporcionar mecanismos especiales de navegación que permitan a los usuarios acceder de forma rápida a las distintas secciones que componen una página web (p. ej. mediante una índice o mapa del documento con accesos directos a las diferentes secciones del mismo).

Línea	Columna	Código
886	5	<H3>
898	5	<H3>

Línea	Columna	Código
910	5	<H3>
1171	5	<H3>

1.3 Uso de listas

Problema Se están simulando listas ordenadas mediante el uso de varios párrafos que comienzan por una secuencia de números o letras, en lugar de usar el elemento de listas OL.

Las enumeraciones de elementos deben estructurarse adecuadamente mediante los elementos HTML para listas ordenadas (OL, LI) en lugar de simularse de forma visual mediante el uso de párrafos que comiencen por secuencias de números, letras o números romanos.

Al emplear los elementos estructurales de lista, los productos de apoyo como los lectores de pantalla podrán reconocer su presencia, saber el número de elementos que los forman y proporcionar dicha información a los usuarios, además de facilitar mecanismos de navegación específicos para recorrer las listas y sus elementos.

Línea	Columna	Código
1628	149	<pre><P> 1. Dar respuesta desde la evidencia científica a las necesidades de los pacientes y de los profesionales que prestan los cuidados, en la compra y provisión de equipos, productos sanitarios y materiales. </P></pre>

1.3 Uso de listas

Problema Lista no ordenada mal construida.

Las listas no ordenadas se deben identificar mediante el elemento UL y únicamente deben contener elementos LI para identificar cada uno de los elementos de la lista. No puede haber otro tipo de elementos como hijos directos del elemento UL.

La estructura de las listas ha de ser correcta para asegurar que éstas se interpretan adecuadamente por los productos de apoyo, como los lectores de pantalla.

Línea	Columna	Código
2260	174	<pre><UL aria-hidden="true" class="ui-menu ui-widget ui-widget-content ui-autocomplete ui-front search-api-autocomplete-search" id="ui-id-18" style="display: none;" tabindex="0"/></pre>

1.3 Uso de listas

Problema Presencia de listas no ordenadas vacías.

Las listas no ordenadas se deben identificar mediante el elemento UL y cada uno de sus items mediante elementos LI, que siempre deben aparecer.

No deben emplearse elementos de lista UL que carezcan de items. Si en un momento dado una lista carece de items entonces en lugar de mostrarse como una lista sin elementos hijos (sin elementos LI) deberá eliminarse de la página.

La estructura de las listas ha de ser correcta para asegurar que éstas se interpretan adecuadamente por los productos de apoyo, como los lectores de pantalla.

Línea	Columna	Código
2260	174	<UL aria-hidden="true" class="ui-menu ui-widget ui-widget-content ui-



Línea	Columna	Código
		<code>autocomplete ui-front search-api-autocomplete-search" id="ui-id-18" style="display: none;" tabindex="0"/></code>

12. RESULTADOS: PÁGINA 8

Título	Reseña Histórica Hospital Central de la Cruz Roja San José y Santa Adela
URL	https://www.comunidad.madrid/hospital/cruzroja/nosotros/resena-historica
Puntuación media	9.50
Nivel de adecuación estimado	AA

Verificaciones. Nivel de adecuación A

Verificación	Valor	Modalidad
1.1 Existencia de alternativas textuales	1	Pasa
1.2 Uso de encabezados	1	Pasa
1.3 Uso de listas	0	Falla
1.4 Tablas de datos	No aplica	Pasa
1.5 Agrupación estructural	1	Pasa
1.6 Separación de contenido y presentación	1	Pasa
1.7 Identificación del idioma principal	1	Pasa
1.8 Navegación con javascript accesible y control de usuario	1	Pasa
1.9 Formularios y etiquetas	1	Pasa
1.10 Formularios y estructura	1	Pasa
1.11 Título de página y de marcos	1	Pasa
1.12 Enlaces descriptivos	1	Pasa
1.13 Cambios de contexto	1	Pasa
1.14 Compatibilidad	1	Pasa

Verificaciones. Nivel de adecuación AA

Verificación	Valor	Modalidad
2.1 Identificación de los cambios de idioma	1	Pasa
2.2 Legibilidad y contraste	1	Pasa
2.3 Maquetación adaptable	1	Pasa
2.4 Múltiples vías de navegación	1	Pasa
2.5 Independencia del dispositivo	1	Pasa
2.6 Navegación consistente	1	Pasa

12.1. INCIDENCIAS.NIVEL DE ADECUACIÓN A

1.3 Uso de listas

Problema **Lista no ordenada mal construida.**

Las listas no ordenadas se deben identificar mediante el elemento UL y únicamente deben contener elementos LI para identificar cada uno de los elementos de la lista. No puede haber otro tipo de elementos como hijos directos del elemento UL.

La estructura de las listas ha de ser correcta para asegurar que éstas se interpretan adecuadamente por los productos de apoyo, como los lectores de pantalla.

Línea	Columna	Código
795	173	<code><UL aria-hidden="true" class="ui-menu ui-widget ui-widget-content ui-autocomplete ui-front search-api-autocomplete-search" id="ui-id-1" style="display: none;" tabindex="0"/></code>

1.3 Uso de listas

Problema **Presencia de listas no ordenadas vacías.**

Las listas no ordenadas se deben identificar mediante el elemento UL y cada uno de sus items mediante elementos LI, que siempre deben aparecer.

No deben emplearse elementos de lista UL que carezcan de items. Si en un momento dado una lista carece de items entonces en lugar de mostrarse como una lista sin elementos hijos (sin elementos LI) deberá eliminarse de la página.

La estructura de las listas ha de ser correcta para asegurar que éstas se interpretan adecuadamente por los productos de apoyo, como los lectores de pantalla.

Línea	Columna	Código
795	173	<code><UL aria-hidden="true" class="ui-menu ui-widget ui-widget-content ui-autocomplete ui-front search-api-autocomplete-search" id="ui-id-1" style="display: none;" tabindex="0"/></code>

13. RESULTADOS: PÁGINA 9

Título	Responsabilidad Social Sociosanitaria Hospital Central de la Cruz Roja San José y Santa Adela
URL	https://www.comunidad.madrid/hospital/cruzroja/nosotros/responsabilidad-social-sociosanitaria
Puntuación media	9.50
Nivel de adecuación estimado	AA

Verificaciones. Nivel de adecuación A

Verificación	Valor	Modalidad
1.1 Existencia de alternativas textuales	1	Pasa
1.2 Uso de encabezados	1	Pasa
1.3 Uso de listas	0	Falla
1.4 Tablas de datos	No aplica	Pasa
1.5 Agrupación estructural	1	Pasa
1.6 Separación de contenido y presentación	1	Pasa
1.7 Identificación del idioma principal	1	Pasa
1.8 Navegación con javascript accesible y control de usuario	1	Pasa
1.9 Formularios y etiquetas	1	Pasa
1.10 Formularios y estructura	1	Pasa
1.11 Título de página y de marcos	1	Pasa
1.12 Enlaces descriptivos	1	Pasa
1.13 Cambios de contexto	1	Pasa
1.14 Compatibilidad	1	Pasa

Verificaciones. Nivel de adecuación AA

Verificación	Valor	Modalidad
2.1 Identificación de los cambios de idioma	1	Pasa
2.2 Legibilidad y contraste	1	Pasa
2.3 Maquetación adaptable	1	Pasa
2.4 Múltiples vías de navegación	1	Pasa
2.5 Independencia del dispositivo	1	Pasa
2.6 Navegación consistente	1	Pasa

13.1. INCIDENCIAS.NIVEL DE ADECUACIÓN A

1.3 Uso de listas

Problema **Lista no ordenada mal construida.**

Las listas no ordenadas se deben identificar mediante el elemento UL y únicamente deben contener elementos LI para identificar cada uno de los elementos de la lista. No puede haber otro tipo de elementos como hijos directos del elemento UL.

La estructura de las listas ha de ser correcta para asegurar que éstas se interpretan adecuadamente por los productos de apoyo, como los lectores de pantalla.

Línea	Columna	Código
920	173	<code><UL aria-hidden="true" class="ui-menu ui-widget ui-widget-content ui-autocomplete ui-front search-api-autocomplete-search" id="ui-id-1" style="display: none;" tabindex="0"/></code>

1.3 Uso de listas

Problema **Presencia de listas no ordenadas vacías.**

Las listas no ordenadas se deben identificar mediante el elemento UL y cada uno de sus items mediante elementos LI, que siempre deben aparecer.

No deben emplearse elementos de lista UL que carezcan de items. Si en un momento dado una lista carece de items entonces en lugar de mostrarse como una lista sin elementos hijos (sin elementos LI) deberá eliminarse de la página.

La estructura de las listas ha de ser correcta para asegurar que éstas se interpretan adecuadamente por los productos de apoyo, como los lectores de pantalla.

Línea	Columna	Código
920	173	<code><UL aria-hidden="true" class="ui-menu ui-widget ui-widget-content ui-autocomplete ui-front search-api-autocomplete-search" id="ui-id-1" style="display: none;" tabindex="0"/></code>

14. RESULTADOS: PÁGINA 10

Título	CENTENARIO DEL HOSPITAL (1918-2018) Hospital Central de la Cruz Roja San José y Santa Adela
URL	https://www.comunidad.madrid/hospital/cruzroja/nosotros/centenario-hospital-1918-2018
Puntuación media	9.50
Nivel de adecuación estimado	AA

Verificaciones. Nivel de adecuación A

Verificación	Valor	Modalidad
1.1 Existencia de alternativas textuales	1	Pasa
1.2 Uso de encabezados	1	Pasa
1.3 Uso de listas	0	Falla
1.4 Tablas de datos	No aplica	Pasa
1.5 Agrupación estructural	1	Pasa
1.6 Separación de contenido y presentación	1	Pasa
1.7 Identificación del idioma principal	1	Pasa
1.8 Navegación con javascript accesible y control de usuario	1	Pasa
1.9 Formularios y etiquetas	1	Pasa
1.10 Formularios y estructura	1	Pasa
1.11 Título de página y de marcos	1	Pasa
1.12 Enlaces descriptivos	1	Pasa
1.13 Cambios de contexto	1	Pasa
1.14 Compatibilidad	1	Pasa

Verificaciones. Nivel de adecuación AA

Verificación	Valor	Modalidad
2.1 Identificación de los cambios de idioma	1	Pasa
2.2 Legibilidad y contraste	1	Pasa
2.3 Maquetación adaptable	1	Pasa
2.4 Múltiples vías de navegación	1	Pasa
2.5 Independencia del dispositivo	1	Pasa
2.6 Navegación consistente	1	Pasa

14.1. INCIDENCIAS.NIVEL DE ADECUACIÓN A

1.3 Uso de listas

Problema Anidamiento incorrecto de listas no ordenadas.

Las listas anidadas han de incluirse en el interior de un elemento (LI) de la lista padre y no pueden incluirse directamente como hijos del elemento UL.

La estructura de las listas ha de ser correcta para asegurar que éstas se interpretan adecuadamente por los productos de apoyo, como los lectores de pantalla.

Línea	Columna	Código
2507	131	<pre> <UL class="paragraph paragraph--type--video paragraph--view-mode--text-video paragraph--id--6699 video_text_50_50 text_video"><LI class="video-nodo"><DIV class="item-1"><DIV class="field field--name-field-body field--type-text-long field--label-hidden body-content field__item"><P>El momento más divertido fue la grabación de un vídeo musical con la participación de unos 200 trabajadores.</P><P>La coordinadora y coreógrafa fue nuestra fisioterapeuta Montserrat Gómez Rubiano y nos ayudaron en la grabación los alumnos de la Escuela Superior de Comunicación, Imagen y Sonido "CEV Talentos en acción".</P></DIV></DIV> <DIV class="item-2"><DIV class="field field--name-field-video field--type-video-embed-field field--label-hidden field__item"><DIV class="video-embed-field-provider-youtube video-embed-field-responsive-video"><DIV class="wrapper"><IFRAME allowfullscreen="allowfullscreen" frameborder="0" height="480" src="https://www.youtube.com/embed/Z2TaK86_30E?autoplay=0&start=0&rel= ... </pre>
2722	131	<pre> <UL class="paragraph paragraph--type--video paragraph--view-mode--text-video paragraph--id--6722 video_text_50_50 text_video"><LI class="video-nodo"><DIV class="item-1"><DIV class="field field--name-field-body field--type-text-long field--label-hidden body-content field__item"><P>Vídeo conmemorativo del Centenario del Hospital Central de la Cruz Roja San José y Santa Adela y de la Escuela de Enfermería de Cruz Roja Española</P></DIV></DIV> <DIV class="item-2"><DIV class="field field--name-field-video field--type-video-embed-field field--label-hidden field__item"><DIV class="video-embed-field-provider-youtube video-embed-field-responsive-video"><DIV class="wrapper"><IFRAME allowfullscreen="allowfullscreen" frameborder="0" height="480" src="https://www.youtube.com/embed/pDeSzn-fYIw?autoplay=0&start=0&rel=0" title="Vídeo alojado en https://www.youtube.com/embed/pDeSzn-fYIw" width="854"/></DIV> </DIV> </DIV></DIV> </pre>

1.3 Uso de listas

Problema Lista no ordenada mal construida.

Las listas no ordenadas se deben identificar mediante el elemento UL y únicamente deben contener elementos LI para identificar cada uno de los elementos de la lista. No puede haber otro tipo de elementos como hijos directos del elemento UL.

La estructura de las listas ha de ser correcta para asegurar que éstas se interpretan adecuadamente por los productos de apoyo, como los lectores de pantalla.

Línea	Columna	Código
2507	131	<pre> <UL class="paragraph paragraph--type--video paragraph--view-mode--text-video paragraph--id--6699 video_text_50_50 text_video"><LI class="video-nodo"><DIV class="item-1"><DIV class="field field--name-field-body field--type-text-long field--label-hidden body-content field__item"><P>El momento más divertido fue la grabación de un </pre>

Línea	Columna	Código
		<p>vídeo musical con la participación de unos 200 trabajadores.</P><P>La coordinadora y coreógrafa fue nuestra fisioterapeuta Montserrat Gómez Rubiano y nos ayudaron en la grabación los alumnos de la Escuela Superior de Comunicación, Imagen y Sonido "CEV Talentos en acción".</P></DIV></DIV></p> <pre><DIV class="item-2"><DIV class="field field--name-field-video field--type-video-embed-field field--label-hidden field__item"><DIV class="video-embed-field-provider-youtube video-embed-field-responsive-video"><DIV class="wrapper"><IFRAME allowfullscreen="allowfullscreen" frameborder="0" height="480" src="https://www.youtube.com/embed/Z2TaK86_30E?autoplay=0&start=0&rel=0" data-bbox="346 205 916 285"></IFRAME></DIV></DIV></DIV></pre>
2722	131	<pre><UL class="paragraph paragraph--type--video paragraph--view-mode--text-video paragraph--id--6722 video_text_50_50 text_video"><LI class="video-nodo"><DIV class="item-1"><DIV class="field field--name-field-body field--type-text-long field--label-hidden body-content field__item"><P>Vídeo conmemorativo del Centenario del Hospital Central de la Cruz Roja San José y Santa Adela y de la Escuela de Enfermería de Cruz Roja Española</P></DIV></DIV><DIV class="item-2"><DIV class="field field--name-field-video field--type-video-embed-field field--label-hidden field__item"><DIV class="video-embed-field-provider-youtube video-embed-field-responsive-video"><DIV class="wrapper"><IFRAME allowfullscreen="allowfullscreen" frameborder="0" height="480" src="https://www.youtube.com/embed/pDeSzn-fYIw?autoplay=0&start=0&rel=0" title="Vídeo alojado en https://www.youtube.com/embed/pDeSzn-fYIw" width="854"/></DIV></DIV></DIV></pre>
3366	173	<pre><UL aria-hidden="true" class="ui-menu ui-widget ui-widget-content ui-autocomplete ui-front search-api-autocomplete-search" id="ui-id-1" style="display: none;" tabindex="0"/></pre>

1.3 Uso de listas

Problema Presencia de listas no ordenadas vacías.

Las listas no ordenadas se deben identificar mediante el elemento UL y cada uno de sus items mediante elementos LI, que siempre deben aparecer.

No deben emplearse elementos de lista UL que carezcan de items. Si en un momento dado una lista carece de items entonces en lugar de mostrarse como una lista sin elementos hijos (sin elementos LI) deberá eliminarse de la página.

La estructura de las listas ha de ser correcta para asegurar que éstas se interpretan adecuadamente por los productos de apoyo, como los lectores de pantalla.

Línea	Columna	Código
2507	131	<pre><UL class="paragraph paragraph--type--video paragraph--view-mode--text-video paragraph--id--6699 video_text_50_50 text_video"><LI class="video-nodo"><DIV class="item-1"><DIV class="field field--name-field-body field--type-text-long field--label-hidden body-content field__item"><P>El momento más divertido fue la grabación de un vídeo musical con la participación de unos 200 trabajadores.</P><P>La coordinadora y coreógrafa fue nuestra fisioterapeuta Montserrat Gómez Rubiano y nos ayudaron en la grabación los alumnos de la Escuela Superior de Comunicación, Imagen y Sonido "CEV Talentos en acción".</P></DIV></DIV><DIV class="item-2"><DIV class="field field--name-field-video field--type-video-embed-field field--label-hidden field__item"><DIV class="video-embed-field-provider-youtube video-embed-field-responsive-video"><DIV class="wrapper"><IFRAME allowfullscreen="allowfullscreen" frameborder="0" height="480" src="https://www.youtube.com/embed/Z2TaK86_30E?autoplay=0&start=0&rel=0" data-bbox="346 830 916 910"></IFRAME></DIV></DIV></DIV></pre>

Línea	Columna	Código
2722	131	<pre> <UL class="paragraph paragraph--type--video paragraph--view-mode--text-video paragraph--id--6722 video_text_50_50 text_video"><LI class="video-nodo"><DIV class="item-1"><DIV class="field field--name-field-body field--type-text-long field--label-hidden body-content field__item"><P>Vídeo conmemorativo del Centenario del Hospital Central de la Cruz Roja San José y Santa Adela y de la Escuela de Enfermería de Cruz Roja Española</P></DIV></DIV> <DIV class="item-2"><DIV class="field field--name-field-video field--type-video-embed-field field--label-hidden field__item"><DIV class="video-embed-field-provider-youtube video-embed-field-responsive-video"><DIV class="wrapper"><IFRAME allowfullscreen="allowfullscreen" frameborder="0" height="480" src="https://www.youtube.com/embed/pDeSzn-fYIw?autoplay=0&start=0&rel=0" title="Vídeo alojado en https://www.youtube.com/embed/pDeSzn-fYIw" width="854"/></DIV></DIV></DIV> </pre>
3366	173	<pre> <UL aria-hidden="true" class="ui-menu ui-widget ui-widget-content ui-autocomplete ui-front search-api-autocomplete-search" id="ui-id-1" style="display: none;" tabindex="0"/> </pre>

15. RESULTADOS: PÁGINA 11

Título	Unidad de Calidad Hospital Central de la Cruz Roja San José y Santa Adela
URL	https://www.comunidad.madrid/hospital/cruzroja/profesionales/unidad-calidad
Puntuación media	9.50
Nivel de adecuación estimado	AA

Verificaciones. Nivel de adecuación A

Verificación	Valor	Modalidad
1.1 Existencia de alternativas textuales	1	Pasa
1.2 Uso de encabezados	1	Pasa
1.3 Uso de listas	0	Falla
1.4 Tablas de datos	No aplica	Pasa
1.5 Agrupación estructural	1	Pasa
1.6 Separación de contenido y presentación	1	Pasa
1.7 Identificación del idioma principal	1	Pasa
1.8 Navegación con javascript accesible y control de usuario	1	Pasa
1.9 Formularios y etiquetas	1	Pasa
1.10 Formularios y estructura	1	Pasa
1.11 Título de página y de marcos	1	Pasa
1.12 Enlaces descriptivos	1	Pasa
1.13 Cambios de contexto	1	Pasa
1.14 Compatibilidad	1	Pasa

Verificaciones. Nivel de adecuación AA

Verificación	Valor	Modalidad
2.1 Identificación de los cambios de idioma	1	Pasa
2.2 Legibilidad y contraste	1	Pasa
2.3 Maquetación adaptable	1	Pasa
2.4 Múltiples vías de navegación	1	Pasa
2.5 Independencia del dispositivo	1	Pasa
2.6 Navegación consistente	1	Pasa

15.1. INCIDENCIAS.NIVEL DE ADECUACIÓN A

1.3 Uso de listas

Problema Se están simulando listas ordenadas mediante el uso de varios párrafos que comienzan por una secuencia de números o letras, en lugar de usar el elemento de listas OL.

Las enumeraciones de elementos deben estructurarse adecuadamente mediante los elementos HTML para listas ordenadas (OL, LI) en lugar de simularse de forma visual mediante el uso de párrafos que comiencen por secuencias de números, letras o números romanos.

Al emplear los elementos estructurales de lista, los productos de apoyo como los lectores de pantalla podrán reconocer su presencia, saber el número de elementos que los forman y proporcionar dicha información a los usuarios, además de facilitar mecanismos de navegación específicos para recorrer las listas y sus elementos.

Línea	Columna	Código
303	149	<pre><P> 1. Comisión de Infecciones y Política Antibiótica. </P></pre>

1.3 Uso de listas

Problema Lista no ordenada mal construida.

Las listas no ordenadas se deben identificar mediante el elemento UL y únicamente deben contener elementos LI para identificar cada uno de los elementos de la lista. No puede haber otro tipo de elementos como hijos directos del elemento UL.

La estructura de las listas ha de ser correcta para asegurar que éstas se interpretan adecuadamente por los productos de apoyo, como los lectores de pantalla.

Línea	Columna	Código
895	173	<pre><UL aria-hidden="true" class="ui-menu ui-widget ui-widget-content ui-autocomplete ui-front search-api-autocomplete-search" id="ui-id-1" style="display: none;" tabindex="0"/></pre>

1.3 Uso de listas

Problema Presencia de listas no ordenadas vacías.

Las listas no ordenadas se deben identificar mediante el elemento UL y cada uno de sus items mediante elementos LI, que siempre deben aparecer.

No deben emplearse elementos de lista UL que carezcan de items. Si en un momento dado una lista carece de items entonces en lugar de mostrarse como una lista sin elementos hijos (sin elementos LI) deberá eliminarse de la página.

La estructura de las listas ha de ser correcta para asegurar que éstas se interpretan adecuadamente por los productos de apoyo, como los lectores de pantalla.

Línea	Columna	Código
895	173	<pre><UL aria-hidden="true" class="ui-menu ui-widget ui-widget-content ui-autocomplete ui-front search-api-autocomplete-search" id="ui-id-1" style="display: none;" tabindex="0"/></pre>

16. RESULTADOS: PÁGINA 12

Título	Biblioteca Hospital Central de la Cruz Roja San José y Santa Adela
URL	https://www.comunidad.madrid/hospital/cruzroja/profesionales/biblioteca
Puntuación media	9.50
Nivel de adecuación estimado	AA

Verificaciones. Nivel de adecuación A

Verificación	Valor	Modalidad
1.1 Existencia de alternativas textuales	1	Pasa
1.2 Uso de encabezados	1	Pasa
1.3 Uso de listas	0	Falla
1.4 Tablas de datos	No aplica	Pasa
1.5 Agrupación estructural	1	Pasa
1.6 Separación de contenido y presentación	1	Pasa
1.7 Identificación del idioma principal	1	Pasa
1.8 Navegación con javascript accesible y control de usuario	1	Pasa
1.9 Formularios y etiquetas	1	Pasa
1.10 Formularios y estructura	1	Pasa
1.11 Título de página y de marcos	1	Pasa
1.12 Enlaces descriptivos	1	Pasa
1.13 Cambios de contexto	1	Pasa
1.14 Compatibilidad	1	Pasa

Verificaciones. Nivel de adecuación AA

Verificación	Valor	Modalidad
2.1 Identificación de los cambios de idioma	1	Pasa
2.2 Legibilidad y contraste	1	Pasa
2.3 Maquetación adaptable	1	Pasa
2.4 Múltiples vías de navegación	1	Pasa
2.5 Independencia del dispositivo	1	Pasa
2.6 Navegación consistente	1	Pasa

16.1. INCIDENCIAS.NIVEL DE ADECUACIÓN A

1.3 Uso de listas

Problema **Lista no ordenada mal construida.**

Las listas no ordenadas se deben identificar mediante el elemento UL y únicamente deben contener elementos LI para identificar cada uno de los elementos de la lista. No puede haber otro tipo de elementos como hijos directos del elemento UL.

La estructura de las listas ha de ser correcta para asegurar que éstas se interpretan adecuadamente por los productos de apoyo, como los lectores de pantalla.

Línea	Columna	Código
707	173	<code><UL aria-hidden="true" class="ui-menu ui-widget ui-widget-content ui-autocomplete ui-front search-api-autocomplete-search" id="ui-id-1" style="display: none;" tabindex="0"/></code>

1.3 Uso de listas

Problema **Presencia de listas no ordenadas vacías.**

Las listas no ordenadas se deben identificar mediante el elemento UL y cada uno de sus items mediante elementos LI, que siempre deben aparecer.

No deben emplearse elementos de lista UL que carezcan de items. Si en un momento dado una lista carece de items entonces en lugar de mostrarse como una lista sin elementos hijos (sin elementos LI) deberá eliminarse de la página.

La estructura de las listas ha de ser correcta para asegurar que éstas se interpretan adecuadamente por los productos de apoyo, como los lectores de pantalla.

Línea	Columna	Código
707	173	<code><UL aria-hidden="true" class="ui-menu ui-widget ui-widget-content ui-autocomplete ui-front search-api-autocomplete-search" id="ui-id-1" style="display: none;" tabindex="0"/></code>

17. RESULTADOS: PÁGINA 13

Título	Guías de usuario Hospital Central de la Cruz Roja San José y Santa Adela
URL	https://www.comunidad.madrid/hospital/cruzroja/ciudadanos/guias-usuario/guias-usuario
Puntuación media	9.50
Nivel de adecuación estimado	AA

Verificaciones. Nivel de adecuación A

Verificación	Valor	Modalidad
1.1 Existencia de alternativas textuales	1	Pasa
1.2 Uso de encabezados	1	Pasa
1.3 Uso de listas	0	Falla
1.4 Tablas de datos	No aplica	Pasa
1.5 Agrupación estructural	1	Pasa
1.6 Separación de contenido y presentación	1	Pasa
1.7 Identificación del idioma principal	1	Pasa
1.8 Navegación con javascript accesible y control de usuario	1	Pasa
1.9 Formularios y etiquetas	1	Pasa
1.10 Formularios y estructura	1	Pasa
1.11 Título de página y de marcos	1	Pasa
1.12 Enlaces descriptivos	1	Pasa
1.13 Cambios de contexto	1	Pasa
1.14 Compatibilidad	1	Pasa

Verificaciones. Nivel de adecuación AA

Verificación	Valor	Modalidad
2.1 Identificación de los cambios de idioma	1	Pasa
2.2 Legibilidad y contraste	1	Pasa
2.3 Maquetación adaptable	1	Pasa
2.4 Múltiples vías de navegación	1	Pasa
2.5 Independencia del dispositivo	1	Pasa
2.6 Navegación consistente	1	Pasa

17.1. INCIDENCIAS.NIVEL DE ADECUACIÓN A

1.3 Uso de listas

Problema Se están simulando listas ordenadas mediante el uso de varios párrafos que comienzan por una secuencia de números o letras, en lugar de usar el elemento de listas OL.

Las enumeraciones de elementos deben estructurarse adecuadamente mediante los elementos HTML para listas ordenadas (OL, LI) en lugar de simularse de forma visual mediante el uso de párrafos que comiencen por secuencias de números, letras o números romanos.

Al emplear los elementos estructurales de lista, los productos de apoyo como los lectores de pantalla podrán reconocer su presencia, saber el número de elementos que los forman y proporcionar dicha información a los usuarios, además de facilitar mecanismos de navegación específicos para recorrer las listas y sus elementos.

Línea	Columna	Código
326	4	<pre><P> 1. Al respeto a su personalidad, dignidad humana e intimidad sin que pueda ser discriminado por razones de raza, de tipo social, de sexo, moral, económico, ideológico, político o sindical. </P></pre>

1.3 Uso de listas

Problema Lista no ordenada mal construida.

Las listas no ordenadas se deben identificar mediante el elemento UL y únicamente deben contener elementos LI para identificar cada uno de los elementos de la lista. No puede haber otro tipo de elementos como hijos directos del elemento UL.

La estructura de las listas ha de ser correcta para asegurar que éstas se interpretan adecuadamente por los productos de apoyo, como los lectores de pantalla.

Línea	Columna	Código
973	173	<pre><UL aria-hidden="true" class="ui-menu ui-widget ui-widget-content ui-autocomplete ui-front search-api-autocomplete-search" id="ui-id-5" style="display: none;" tabindex="0"/></pre>

1.3 Uso de listas

Problema Presencia de listas no ordenadas vacías.

Las listas no ordenadas se deben identificar mediante el elemento UL y cada uno de sus items mediante elementos LI, que siempre deben aparecer.

No deben emplearse elementos de lista UL que carezcan de items. Si en un momento dado una lista carece de items entonces en lugar de mostrarse como una lista sin elementos hijos (sin elementos LI) deberá eliminarse de la página.

La estructura de las listas ha de ser correcta para asegurar que éstas se interpretan adecuadamente por los productos de apoyo, como los lectores de pantalla.

Línea	Columna	Código
973	173	<pre><UL aria-hidden="true" class="ui-menu ui-widget ui-widget-content ui-autocomplete ui-front search-api-autocomplete-search" id="ui-id-5" style="display: none;" tabindex="0"/></pre>

18. RESULTADOS: PÁGINA 14

Título	Galería de imágenes Hospital Central de la Cruz Roja San José y Santa Adela
URL	https://www.comunidad.madrid/hospital/cruzroja/comunicacion/galeria-imagenes#main-content
Puntuación media	9.50
Nivel de adecuación estimado	AA

Verificaciones. Nivel de adecuación A

Verificación	Valor	Modalidad
1.1 Existencia de alternativas textuales	1	Pasa
1.2 Uso de encabezados	1	Pasa
1.3 Uso de listas	0	Falla
1.4 Tablas de datos	No aplica	Pasa
1.5 Agrupación estructural	1	Pasa
1.6 Separación de contenido y presentación	1	Pasa
1.7 Identificación del idioma principal	1	Pasa
1.8 Navegación con javascript accesible y control de usuario	1	Pasa
1.9 Formularios y etiquetas	1	Pasa
1.10 Formularios y estructura	1	Pasa
1.11 Título de página y de marcos	1	Pasa
1.12 Enlaces descriptivos	1	Pasa
1.13 Cambios de contexto	1	Pasa
1.14 Compatibilidad	1	Pasa

Verificaciones. Nivel de adecuación AA

Verificación	Valor	Modalidad
2.1 Identificación de los cambios de idioma	1	Pasa
2.2 Legibilidad y contraste	1	Pasa
2.3 Maquetación adaptable	1	Pasa
2.4 Múltiples vías de navegación	1	Pasa
2.5 Independencia del dispositivo	1	Pasa
2.6 Navegación consistente	1	Pasa

18.1. INCIDENCIAS.NIVEL DE ADECUACIÓN A

1.3 Uso de listas

Problema **Lista no ordenada mal construida.**

Las listas no ordenadas se deben identificar mediante el elemento UL y únicamente deben contener elementos LI para identificar cada uno de los elementos de la lista. No puede haber otro tipo de elementos como hijos directos del elemento UL.

La estructura de las listas ha de ser correcta para asegurar que éstas se interpretan adecuadamente por los productos de apoyo, como los lectores de pantalla.

Línea	Columna	Código
671	173	<code><UL aria-hidden="true" class="ui-menu ui-widget ui-widget-content ui-autocomplete ui-front search-api-autocomplete-search" id="ui-id-1" style="display: none;" tabindex="0"/></code>

1.3 Uso de listas

Problema **Presencia de listas no ordenadas vacías.**

Las listas no ordenadas se deben identificar mediante el elemento UL y cada uno de sus items mediante elementos LI, que siempre deben aparecer.

No deben emplearse elementos de lista UL que carezcan de items. Si en un momento dado una lista carece de items entonces en lugar de mostrarse como una lista sin elementos hijos (sin elementos LI) deberá eliminarse de la página.

La estructura de las listas ha de ser correcta para asegurar que éstas se interpretan adecuadamente por los productos de apoyo, como los lectores de pantalla.

Línea	Columna	Código
671	173	<code><UL aria-hidden="true" class="ui-menu ui-widget ui-widget-content ui-autocomplete ui-front search-api-autocomplete-search" id="ui-id-1" style="display: none;" tabindex="0"/></code>

19. RESULTADOS: PÁGINA 15

Título	Comisión de Docencia Hospital Central de la Cruz Roja San José y Santa Adela
URL	https://www.comunidad.madrid/hospital/cruzroja/profesionales/comision-docencia
Puntuación media	9.50
Nivel de adecuación estimado	AA

Verificaciones. Nivel de adecuación A

Verificación	Valor	Modalidad
1.1 Existencia de alternativas textuales	1	Pasa
1.2 Uso de encabezados	1	Pasa
1.3 Uso de listas	0	Falla
1.4 Tablas de datos	No aplica	Pasa
1.5 Agrupación estructural	1	Pasa
1.6 Separación de contenido y presentación	1	Pasa
1.7 Identificación del idioma principal	1	Pasa
1.8 Navegación con javascript accesible y control de usuario	1	Pasa
1.9 Formularios y etiquetas	1	Pasa
1.10 Formularios y estructura	1	Pasa
1.11 Título de página y de marcos	1	Pasa
1.12 Enlaces descriptivos	1	Pasa
1.13 Cambios de contexto	1	Pasa
1.14 Compatibilidad	1	Pasa

Verificaciones. Nivel de adecuación AA

Verificación	Valor	Modalidad
2.1 Identificación de los cambios de idioma	1	Pasa
2.2 Legibilidad y contraste	1	Pasa
2.3 Maquetación adaptable	1	Pasa
2.4 Múltiples vías de navegación	1	Pasa
2.5 Independencia del dispositivo	1	Pasa
2.6 Navegación consistente	1	Pasa

19.1. INCIDENCIAS.NIVEL DE ADECUACIÓN A

1.3 Uso de listas

Problema **Lista no ordenada mal construida.**

Las listas no ordenadas se deben identificar mediante el elemento UL y únicamente deben contener elementos LI para identificar cada uno de los elementos de la lista. No puede haber otro tipo de elementos como hijos directos del elemento UL.

La estructura de las listas ha de ser correcta para asegurar que éstas se interpretan adecuadamente por los productos de apoyo, como los lectores de pantalla.

Línea	Columna	Código
1166	173	<code><UL aria-hidden="true" class="ui-menu ui-widget ui-widget-content ui-autocomplete ui-front search-api-autocomplete-search" id="ui-id-1" style="display: none;" tabindex="0"/></code>

1.3 Uso de listas

Problema **Presencia de listas no ordenadas vacías.**

Las listas no ordenadas se deben identificar mediante el elemento UL y cada uno de sus items mediante elementos LI, que siempre deben aparecer.

No deben emplearse elementos de lista UL que carezcan de items. Si en un momento dado una lista carece de items entonces en lugar de mostrarse como una lista sin elementos hijos (sin elementos LI) deberá eliminarse de la página.

La estructura de las listas ha de ser correcta para asegurar que éstas se interpretan adecuadamente por los productos de apoyo, como los lectores de pantalla.

Línea	Columna	Código
1166	173	<code><UL aria-hidden="true" class="ui-menu ui-widget ui-widget-content ui-autocomplete ui-front search-api-autocomplete-search" id="ui-id-1" style="display: none;" tabindex="0"/></code>

20. RESULTADOS: PÁGINA 16

Título	Comunicación Hospital Central de la Cruz Roja San José y Santa Adela
URL	https://www.comunidad.madrid/hospital/cruzroja/comunicacion
Puntuación media	7.90
Nivel de adecuación estimado	No Válido

Verificaciones. Nivel de adecuación A

Verificación	Valor	Modalidad
1.1 Existencia de alternativas textuales	1	Pasa
1.2 Uso de encabezados	1	Pasa
1.3 Uso de listas	0	Falla
1.4 Tablas de datos	No aplica	Pasa
1.5 Agrupación estructural	1	Pasa
1.6 Separación de contenido y presentación	1	Pasa
1.7 Identificación del idioma principal	1	Pasa
1.8 Navegación con javascript accesible y control de usuario	1	Pasa
1.9 Formularios y etiquetas	1	Pasa
1.10 Formularios y estructura	1	Pasa
1.11 Título de página y de marcos	1	Pasa
1.12 Enlaces descriptivos	0	Falla
1.13 Cambios de contexto	1	Pasa
1.14 Compatibilidad	0	Falla

Verificaciones. Nivel de adecuación AA

Verificación	Valor	Modalidad
2.1 Identificación de los cambios de idioma	1	Pasa
2.2 Legibilidad y contraste	1	Pasa
2.3 Maquetación adaptable	1	Pasa
2.4 Múltiples vías de navegación	1	Pasa
2.5 Independencia del dispositivo	0	Falla
2.6 Navegación consistente	1	Pasa

20.1. INCIDENCIAS.NIVEL DE ADECUACIÓN A

1.3 Uso de listas

Problema Lista no ordenada mal construida.

Las listas no ordenadas se deben identificar mediante el elemento UL y únicamente deben contener elementos LI para identificar cada uno de los elementos de la lista. No puede haber otro tipo de elementos como hijos directos del elemento UL.

La estructura de las listas ha de ser correcta para asegurar que éstas se interpretan adecuadamente por los productos de apoyo, como los lectores de pantalla.

Línea	Columna	Código
832	173	<UL aria-hidden="true" class="ui-menu ui-widget ui-widget-content ui-autocomplete ui-front search-api-autocomplete-search" id="ui-id-1" style="display: none;" tabindex="0"/>

1.3 Uso de listas

Problema Presencia de listas no ordenadas vacías.

Las listas no ordenadas se deben identificar mediante el elemento UL y cada uno de sus items mediante elementos LI, que siempre deben aparecer.

No deben emplearse elementos de lista UL que carezcan de items. Si en un momento dado una lista carece de items entonces en lugar de mostrarse como una lista sin elementos hijos (sin elementos LI) deberá eliminarse de la página.

La estructura de las listas ha de ser correcta para asegurar que éstas se interpretan adecuadamente por los productos de apoyo, como los lectores de pantalla.

Línea	Columna	Código
832	173	<UL aria-hidden="true" class="ui-menu ui-widget ui-widget-content ui-autocomplete ui-front search-api-autocomplete-search" id="ui-id-1" style="display: none;" tabindex="0"/>

1.12 Enlaces descriptivos

Problema Enlaces que contienen imágenes y repiten su texto en el texto alternativo de las imágenes.

Las imágenes que forman parte de enlaces que además están acompañadas de un texto (el texto del enlace) no deben repetir en su atributo alt el texto del enlace para evitar repeticiones innecesarias de contenido que pueden entorpecer el uso de la página a los usuarios de lectores de pantalla. Si la imagen no aporta información adicional entonces debe marcarse como una imagen decorativa con texto alternativo vacío (alt="") y sin título.

Línea	Columna	Código
288	87	<DIV class="it-img"><IMG alt="Sanidad reconoce a los centros del SERMAS por su implicación en la Responsabilidad Social" src="//www.comunidad.madrid/sites/default/files/styles/block_teaser_image_horizontal/public/doc/sanidad/comu/_dpz0736_0.jpeg?itok=1Ltvqr5
" title="Sanidad reconoce a los centros del SERMAS por su implicación en la Responsabilidad Social"/></DIV>Sanidad reconoce a los centros del SERMAS por su implicación en la Responsabilidad Social

Línea	Columna	Código
298	87	<pre> <DIV class="it-img"></DIV> El Hospital Universitario Cruz Roja participa en el XXVI Encuentro Internacional de Investigación en Cuidados </pre>

1.14 Compatibilidad

Problema Uso de identificadores repetidos en la misma página.

Los identificadores (atributo id) se emplean para identificar de forma unívoca los elementos en la página. Son de utilidad para establecer relaciones entre los contenidos, como relacionar las etiquetas con los controles de formulario o las celdas de datos con las celdas de encabezado en las tablas de datos. Por tanto, los identificadores usados deben ser únicos en cada página para que se puedan establecer estas relaciones unívocas. Si necesita repetir el mismo identificador para varios elementos considere el uso de clases en su lugar (atributo class).

Línea	Columna	Código
218	5071	<pre>/div><li class="slick-slide slick-cloned" data-slick-index="3" id="" aria-hidden="true" style="width: 1440px;" tabindex="-1"><div c</pre>
218	6068	<pre>/div><li class="slick-slide slick-cloned" data-slick-index="4" id="" aria-hidden="true" style="width: 1440px;" tabindex="-1"><div c</pre>
218	7082	<pre>/div><li class="slick-slide slick-cloned" data-slick-index="5" id="" aria-hidden="true" style="width: 1440px;" tabindex="-1"><div c</pre>

20.2. INCIDENCIAS.NIVEL DE ADECUACIÓN AA

2.5 Independencia del dispositivo

Problema **Indicador del foco del teclado no visible.**

El indicador del foco del teclado ha de ser visible de forma que los usuarios que empleen un navegador gráfico junto con un teclado o un dispositivo similar como medio de interacción (personas con discapacidades motrices) puedan ver la posición del foco mientras tabulan por los elementos de interacción de la página. Para ello ha de respetarse el indicador del foco usado por defecto en los navegadores (sin eliminarlo con propiedades como `outline: none`) y, en caso de modificarlo, será sólo para mejorar su visibilidad no para eliminarlo.

Línea	Columna	Código
3	386	<code>https://www.comunidad.madrid/hospital/cruzroja/sites/cruzroja/files/css/css_cFxvhZPGEIsGFV1L3iV8RSGfyHbWEoFPFBq6rsBdMWw.css</code> <code>outline:none</code>
38	2232	<code>https://www.comunidad.madrid/hospital/cruzroja/sites/cruzroja/files/css/css_cFxvhZPGEIsGFV1L3iV8RSGfyHbWEoFPFBq6rsBdMWw.css</code> <code>outline:none</code>
3	386	<code>https://www.comunidad.madrid/hospital/cruzroja/sites/cruzroja/files/css/css_cFxvhZPGEIsGFV1L3iV8RSGfyHbWEoFPFBq6rsBdMWw.css</code> <code>outline:none</code>
38	2232	<code>https://www.comunidad.madrid/hospital/cruzroja/sites/cruzroja/files/css/css_cFxvhZPGEIsGFV1L3iV8RSGfyHbWEoFPFBq6rsBdMWw.css</code> <code>outline:none</code>
3	386	<code>https://www.comunidad.madrid/hospital/cruzroja/sites/cruzroja/files/css/css_cFxvhZPGEIsGFV1L3iV8RSGfyHbWEoFPFBq6rsBdMWw.css</code> <code>outline:none</code>
38	2232	<code>https://www.comunidad.madrid/hospital/cruzroja/sites/cruzroja/files/css/css_cFxvhZPGEIsGFV1L3iV8RSGfyHbWEoFPFBq6rsBdMWw.css</code> <code>outline:none</code>

21. RESULTADOS: PÁGINA 17

Título	Galería de imágenes Hospital Central de la Cruz Roja San José y Santa Adela
URL	https://www.comunidad.madrid/hospital/cruzroja/comunicacion/galeria-imagenes#addtoany
Puntuación media	9.50
Nivel de adecuación estimado	AA

Verificaciones. Nivel de adecuación A

Verificación	Valor	Modalidad
1.1 Existencia de alternativas textuales	1	Pasa
1.2 Uso de encabezados	1	Pasa
1.3 Uso de listas	0	Falla
1.4 Tablas de datos	No aplica	Pasa
1.5 Agrupación estructural	1	Pasa
1.6 Separación de contenido y presentación	1	Pasa
1.7 Identificación del idioma principal	1	Pasa
1.8 Navegación con javascript accesible y control de usuario	1	Pasa
1.9 Formularios y etiquetas	1	Pasa
1.10 Formularios y estructura	1	Pasa
1.11 Título de página y de marcos	1	Pasa
1.12 Enlaces descriptivos	1	Pasa
1.13 Cambios de contexto	1	Pasa
1.14 Compatibilidad	1	Pasa

Verificaciones. Nivel de adecuación AA

Verificación	Valor	Modalidad
2.1 Identificación de los cambios de idioma	1	Pasa
2.2 Legibilidad y contraste	1	Pasa
2.3 Maquetación adaptable	1	Pasa
2.4 Múltiples vías de navegación	1	Pasa
2.5 Independencia del dispositivo	1	Pasa
2.6 Navegación consistente	1	Pasa

21.1. INCIDENCIAS.NIVEL DE ADECUACIÓN A

1.3 Uso de listas

Problema **Lista no ordenada mal construida.**

Las listas no ordenadas se deben identificar mediante el elemento UL y únicamente deben contener elementos LI para identificar cada uno de los elementos de la lista. No puede haber otro tipo de elementos como hijos directos del elemento UL.

La estructura de las listas ha de ser correcta para asegurar que éstas se interpretan adecuadamente por los productos de apoyo, como los lectores de pantalla.

Línea	Columna	Código
671	173	<code><UL aria-hidden="true" class="ui-menu ui-widget ui-widget-content ui-autocomplete ui-front search-api-autocomplete-search" id="ui-id-1" style="display: none;" tabindex="0"/></code>

1.3 Uso de listas

Problema **Presencia de listas no ordenadas vacías.**

Las listas no ordenadas se deben identificar mediante el elemento UL y cada uno de sus items mediante elementos LI, que siempre deben aparecer.

No deben emplearse elementos de lista UL que carezcan de items. Si en un momento dado una lista carece de items entonces en lugar de mostrarse como una lista sin elementos hijos (sin elementos LI) deberá eliminarse de la página.

La estructura de las listas ha de ser correcta para asegurar que éstas se interpretan adecuadamente por los productos de apoyo, como los lectores de pantalla.

Línea	Columna	Código
671	173	<code><UL aria-hidden="true" class="ui-menu ui-widget ui-widget-content ui-autocomplete ui-front search-api-autocomplete-search" id="ui-id-1" style="display: none;" tabindex="0"/></code>

22. RESULTADOS: PÁGINA 18

Título	CENTENARIO DEL HOSPITAL (1918-2018) Hospital Central de la Cruz Roja San José y Santa Adela
URL	https://www.comunidad.madrid/hospital/cruzroja/nosotros/centenario-hospital-1918-2018#profesionales
Puntuación media	9.50
Nivel de adecuación estimado	AA

Verificaciones. Nivel de adecuación A

Verificación	Valor	Modalidad
1.1 Existencia de alternativas textuales	1	Pasa
1.2 Uso de encabezados	1	Pasa
1.3 Uso de listas	0	Falla
1.4 Tablas de datos	No aplica	Pasa
1.5 Agrupación estructural	1	Pasa
1.6 Separación de contenido y presentación	1	Pasa
1.7 Identificación del idioma principal	1	Pasa
1.8 Navegación con javascript accesible y control de usuario	1	Pasa
1.9 Formularios y etiquetas	1	Pasa
1.10 Formularios y estructura	1	Pasa
1.11 Título de página y de marcos	1	Pasa
1.12 Enlaces descriptivos	1	Pasa
1.13 Cambios de contexto	1	Pasa
1.14 Compatibilidad	1	Pasa

Verificaciones. Nivel de adecuación AA

Verificación	Valor	Modalidad
2.1 Identificación de los cambios de idioma	1	Pasa
2.2 Legibilidad y contraste	1	Pasa
2.3 Maquetación adaptable	1	Pasa
2.4 Múltiples vías de navegación	1	Pasa
2.5 Independencia del dispositivo	1	Pasa
2.6 Navegación consistente	1	Pasa

22.1. INCIDENCIAS.NIVEL DE ADECUACIÓN A

1.3 Uso de listas

Problema Anidamiento incorrecto de listas no ordenadas.

Las listas anidadas han de incluirse en el interior de un elemento (LI) de la lista padre y no pueden incluirse directamente como hijos del elemento UL.

La estructura de las listas ha de ser correcta para asegurar que éstas se interpretan adecuadamente por los productos de apoyo, como los lectores de pantalla.

Línea	Columna	Código
2507	131	<pre> <UL class="paragraph paragraph--type--video paragraph--view-mode--text-video paragraph--id--6699 video_text_50_50 text_video"><LI class="video-nodo"><DIV class="item-1"><DIV class="field field--name-field-body field--type-text-long field--label-hidden body-content field__item"><P>El momento más divertido fue la grabación de un vídeo musical con la participación de unos 200 trabajadores.</P><P>La coordinadora y coreógrafa fue nuestra fisioterapeuta Montserrat Gómez Rubiano y nos ayudaron en la grabación los alumnos de la Escuela Superior de Comunicación, Imagen y Sonido "CEV Talentos en acción".</P></DIV></DIV> <DIV class="item-2"><DIV class="field field--name-field-video field--type-video-embed-field field--label-hidden field__item"><DIV class="video-embed-field-provider-youtube video-embed-field-responsive-video"><DIV class="wrapper"><IFRAME allowfullscreen="allowfullscreen" frameborder="0" height="480" src="https://www.youtube.com/embed/Z2TaK86_30E?autoplay=0&start=0&rel= ... </pre>
2722	131	<pre> <UL class="paragraph paragraph--type--video paragraph--view-mode--text-video paragraph--id--6722 video_text_50_50 text_video"><LI class="video-nodo"><DIV class="item-1"><DIV class="field field--name-field-body field--type-text-long field--label-hidden body-content field__item"><P>Vídeo conmemorativo del Centenario del Hospital Central de la Cruz Roja San José y Santa Adela y de la Escuela de Enfermería de Cruz Roja Española</P></DIV></DIV> <DIV class="item-2"><DIV class="field field--name-field-video field--type-video-embed-field field--label-hidden field__item"><DIV class="video-embed-field-provider-youtube video-embed-field-responsive-video"><DIV class="wrapper"><IFRAME allowfullscreen="allowfullscreen" frameborder="0" height="480" src="https://www.youtube.com/embed/pDeSzn-fYIw?autoplay=0&start=0&rel=0" title="Vídeo alojado en https://www.youtube.com/embed/pDeSzn-fYIw" width="854"/></DIV> </DIV> </DIV></DIV> </pre>

1.3 Uso de listas

Problema Lista no ordenada mal construida.

Las listas no ordenadas se deben identificar mediante el elemento UL y únicamente deben contener elementos LI para identificar cada uno de los elementos de la lista. No puede haber otro tipo de elementos como hijos directos del elemento UL.

La estructura de las listas ha de ser correcta para asegurar que éstas se interpretan adecuadamente por los productos de apoyo, como los lectores de pantalla.

Línea	Columna	Código
2507	131	<pre> <UL class="paragraph paragraph--type--video paragraph--view-mode--text-video paragraph--id--6699 video_text_50_50 text_video"><LI class="video-nodo"><DIV class="item-1"><DIV class="field field--name-field-body field--type-text-long field--label-hidden body-content field__item"><P>El momento más divertido fue la grabación de un </pre>

Línea	Columna	Código
		<p>vídeo musical con la participación de unos 200 trabajadores.</P><P>La coordinadora y coreógrafa fue nuestra fisioterapeuta Montserrat Gómez Rubiano y nos ayudaron en la grabación los alumnos de la Escuela Superior de Comunicación, Imagen y Sonido "CEV Talentos en acción".</P></DIV></DIV></p> <pre><DIV class="item-2"><DIV class="field field--name-field-video field--type-video-embed-field field--label-hidden field__item"><DIV class="video-embed-field-provider-youtube video-embed-field-responsive-video"><DIV class="wrapper"><IFRAME allowfullscreen="allowfullscreen" frameborder="0" height="480" src="https://www.youtube.com/embed/Z2TaK86_30E?autoplay=0&start=0&rel=0" /></DIV></DIV></DIV></pre>
2722	131	<pre><UL class="paragraph paragraph--type--video paragraph--view-mode--text-video paragraph--id--6722 video_text_50_50 text_video"><LI class="video-nodo"><DIV class="item-1"><DIV class="field field--name-field-body field--type-text-long field--label-hidden body-content field__item"><P>Vídeo conmemorativo del Centenario del Hospital Central de la Cruz Roja San José y Santa Adela y de la Escuela de Enfermería de Cruz Roja Española</P></DIV></DIV><DIV class="item-2"><DIV class="field field--name-field-video field--type-video-embed-field field--label-hidden field__item"><DIV class="video-embed-field-provider-youtube video-embed-field-responsive-video"><DIV class="wrapper"><IFRAME allowfullscreen="allowfullscreen" frameborder="0" height="480" src="https://www.youtube.com/embed/pDeSzn-fYIw?autoplay=0&start=0&rel=0" title="Vídeo alojado en https://www.youtube.com/embed/pDeSzn-fYIw" width="854"/></DIV></DIV></DIV></pre>
3366	173	<pre><UL aria-hidden="true" class="ui-menu ui-widget ui-widget-content ui-autocomplete ui-front search-api-autocomplete-search" id="ui-id-1" style="display: none;" tabindex="0"/></pre>

1.3 Uso de listas

Problema Presencia de listas no ordenadas vacías.

Las listas no ordenadas se deben identificar mediante el elemento UL y cada uno de sus items mediante elementos LI, que siempre deben aparecer.

No deben emplearse elementos de lista UL que carezcan de items. Si en un momento dado una lista carece de items entonces en lugar de mostrarse como una lista sin elementos hijos (sin elementos LI) deberá eliminarse de la página.

La estructura de las listas ha de ser correcta para asegurar que éstas se interpretan adecuadamente por los productos de apoyo, como los lectores de pantalla.

Línea	Columna	Código
2507	131	<pre><UL class="paragraph paragraph--type--video paragraph--view-mode--text-video paragraph--id--6699 video_text_50_50 text_video"><LI class="video-nodo"><DIV class="item-1"><DIV class="field field--name-field-body field--type-text-long field--label-hidden body-content field__item"><P>El momento más divertido fue la grabación de un vídeo musical con la participación de unos 200 trabajadores.</P><P>La coordinadora y coreógrafa fue nuestra fisioterapeuta Montserrat Gómez Rubiano y nos ayudaron en la grabación los alumnos de la Escuela Superior de Comunicación, Imagen y Sonido "CEV Talentos en acción".</P></DIV></DIV><DIV class="item-2"><DIV class="field field--name-field-video field--type-video-embed-field field--label-hidden field__item"><DIV class="video-embed-field-provider-youtube video-embed-field-responsive-video"><DIV class="wrapper"><IFRAME allowfullscreen="allowfullscreen" frameborder="0" height="480" src="https://www.youtube.com/embed/Z2TaK86_30E?autoplay=0&start=0&rel=0" /></DIV></DIV></DIV></pre>

Línea	Columna	Código
2722	131	<pre> <UL class="paragraph paragraph--type--video paragraph--view-mode--text-video paragraph--id--6722 video_text_50_50 text_video"><LI class="video-nodo"><DIV class="item-1"><DIV class="field field--name-field-body field--type-text-long field--label-hidden body-content field__item"><P>Vídeo conmemorativo del Centenario del Hospital Central de la Cruz Roja San José y Santa Adela y de la Escuela de Enfermería de Cruz Roja Española</P></DIV></DIV><DIV class="item-2"><DIV class="field field--name-field-video field--type-video-embed-field field--label-hidden field__item"><DIV class="video-embed-field-provider-youtube video-embed-field-responsive-video"><DIV class="wrapper"><IFRAME allowfullscreen="allowfullscreen" frameborder="0" height="480" src="https://www.youtube.com/embed/pDeSzn-fYIw?autoplay=0&start=0&rel=0" title="Vídeo alojado en https://www.youtube.com/embed/pDeSzn-fYIw" width="854"/></DIV></DIV></DIV> </pre>
3366	173	<pre> <UL aria-hidden="true" class="ui-menu ui-widget ui-widget-content ui-autocomplete ui-front search-api-autocomplete-search" id="ui-id-1" style="display: none;" tabindex="0"/> </pre>

23. RESULTADOS: PÁGINA 19

Título	Nosotros Hospital Central de la Cruz Roja San José y Santa Adela
URL	https://www.comunidad.madrid/hospital/cruzroja/nosotros
Puntuación media	8.40
Nivel de adecuación estimado	AA

Verificaciones. Nivel de adecuación A

Verificación	Valor	Modalidad
1.1 Existencia de alternativas textuales	1	Pasa
1.2 Uso de encabezados	1	Pasa
1.3 Uso de listas	0	Falla
1.4 Tablas de datos	No aplica	Pasa
1.5 Agrupación estructural	1	Pasa
1.6 Separación de contenido y presentación	1	Pasa
1.7 Identificación del idioma principal	1	Pasa
1.8 Navegación con javascript accesible y control de usuario	1	Pasa
1.9 Formularios y etiquetas	1	Pasa
1.10 Formularios y estructura	1	Pasa
1.11 Título de página y de marcos	1	Pasa
1.12 Enlaces descriptivos	1	Pasa
1.13 Cambios de contexto	1	Pasa
1.14 Compatibilidad	0	Falla

Verificaciones. Nivel de adecuación AA

Verificación	Valor	Modalidad
2.1 Identificación de los cambios de idioma	1	Pasa
2.2 Legibilidad y contraste	1	Pasa
2.3 Maquetación adaptable	1	Pasa
2.4 Múltiples vías de navegación	1	Pasa
2.5 Independencia del dispositivo	0	Falla
2.6 Navegación consistente	1	Pasa

23.1. INCIDENCIAS.NIVEL DE ADECUACIÓN A

1.3 Uso de listas

Problema **Lista no ordenada mal construida.**

Las listas no ordenadas se deben identificar mediante el elemento UL y únicamente deben contener elementos LI para identificar cada uno de los elementos de la lista. No puede haber otro tipo de elementos como hijos directos del elemento UL.

La estructura de las listas ha de ser correcta para asegurar que éstas se interpretan adecuadamente por los productos de apoyo, como los lectores de pantalla.

Línea	Columna	Código
1011	173	<pre><UL aria-hidden="true" class="ui-menu ui-widget ui-widget-content ui-autocomplete ui-front search-api-autocomplete-search" id="ui-id-1" style="display: none;" tabindex="0"/></pre>

1.3 Uso de listas

Problema **Presencia de listas no ordenadas vacías.**

Las listas no ordenadas se deben identificar mediante el elemento UL y cada uno de sus items mediante elementos LI, que siempre deben aparecer.

No deben emplearse elementos de lista UL que carezcan de items. Si en un momento dado una lista carece de items entonces en lugar de mostrarse como una lista sin elementos hijos (sin elementos LI) deberá eliminarse de la página.

La estructura de las listas ha de ser correcta para asegurar que éstas se interpretan adecuadamente por los productos de apoyo, como los lectores de pantalla.

Línea	Columna	Código
1011	173	<pre><UL aria-hidden="true" class="ui-menu ui-widget ui-widget-content ui-autocomplete ui-front search-api-autocomplete-search" id="ui-id-1" style="display: none;" tabindex="0"/></pre>

1.14 Compatibilidad

Problema **Uso de identificadores repetidos en la misma página.**

Los identificadores (atributo id) se emplean para identificar de forma unívoca los elementos en la página. Son de utilidad para establecer relaciones entre los contenidos, como relacionar las etiquetas con los controles de formulario o las celdas de datos con las celdas de encabezado en las tablas de datos. Por tanto, los identificadores usados deben ser únicos en cada página para que se puedan establecer estas relaciones unívocas. Si necesita repetir el mismo identificador para varios elementos considere el uso de clases en su lugar (atributo class).

Línea	Columna	Código
221	3973	<pre>/div><li class="slick-slide slick-cloned" data-slick-index="2" id="" aria-hidden="true" style="width: 1440px;" tabindex="-1"><div c</pre>
221	4952	<pre>/div><li class="slick-slide slick-cloned" data-slick-index="3" id="" aria-hidden="true" style="width: 1440px;" tabindex="-1"><div c</pre>

23.2. INCIDENCIAS.NIVEL DE ADECUACIÓN AA

2.5 Independencia del dispositivo

Problema **Indicador del foco del teclado no visible.**

El indicador del foco del teclado ha de ser visible de forma que los usuarios que empleen un navegador gráfico junto con un teclado o un dispositivo similar como medio de interacción (personas con discapacidades motrices) puedan ver la posición del foco mientras tabulan por los elementos de interacción de la página. Para ello ha de respetarse el indicador del foco usado por defecto en los navegadores (sin eliminarlo con propiedades como `outline: none`) y, en caso de modificarlo, será sólo para mejorar su visibilidad no para eliminarlo.

Línea	Columna	Código
3	386	<code>https://www.comunidad.madrid/hospital/cruzroja/sites/cruzroja/files/css/css_XKcBcSDcvvah3-HXHKr-RB8hhiuNjFL7HlxsqNryF-E.css</code> <code>outline:none</code>
3	386	<code>https://www.comunidad.madrid/hospital/cruzroja/sites/cruzroja/files/css/css_XKcBcSDcvvah3-HXHKr-RB8hhiuNjFL7HlxsqNryF-E.css</code> <code>outline:none</code>
3	386	<code>https://www.comunidad.madrid/hospital/cruzroja/sites/cruzroja/files/css/css_XKcBcSDcvvah3-HXHKr-RB8hhiuNjFL7HlxsqNryF-E.css</code> <code>outline:none</code>
3	386	<code>https://www.comunidad.madrid/hospital/cruzroja/sites/cruzroja/files/css/css_XKcBcSDcvvah3-HXHKr-RB8hhiuNjFL7HlxsqNryF-E.css</code> <code>outline:none</code>
3	386	<code>https://www.comunidad.madrid/hospital/cruzroja/sites/cruzroja/files/css/css_XKcBcSDcvvah3-HXHKr-RB8hhiuNjFL7HlxsqNryF-E.css</code> <code>outline:none</code>

24. RESULTADOS: PÁGINA 20

Título	CENTENARIO DEL HOSPITAL (1918-2018) Hospital Central de la Cruz Roja San José y Santa Adela
URL	https://www.comunidad.madrid/hospital/cruzroja/nosotros/centenario-hospital-1918-2018#addtoany
Puntuación media	9.50
Nivel de adecuación estimado	AA

Verificaciones. Nivel de adecuación A

Verificación	Valor	Modalidad
1.1 Existencia de alternativas textuales	1	Pasa
1.2 Uso de encabezados	1	Pasa
1.3 Uso de listas	0	Falla
1.4 Tablas de datos	No aplica	Pasa
1.5 Agrupación estructural	1	Pasa
1.6 Separación de contenido y presentación	1	Pasa
1.7 Identificación del idioma principal	1	Pasa
1.8 Navegación con javascript accesible y control de usuario	1	Pasa
1.9 Formularios y etiquetas	1	Pasa
1.10 Formularios y estructura	1	Pasa
1.11 Título de página y de marcos	1	Pasa
1.12 Enlaces descriptivos	1	Pasa
1.13 Cambios de contexto	1	Pasa
1.14 Compatibilidad	1	Pasa

Verificaciones. Nivel de adecuación AA

Verificación	Valor	Modalidad
2.1 Identificación de los cambios de idioma	1	Pasa
2.2 Legibilidad y contraste	1	Pasa
2.3 Maquetación adaptable	1	Pasa
2.4 Múltiples vías de navegación	1	Pasa
2.5 Independencia del dispositivo	1	Pasa
2.6 Navegación consistente	1	Pasa

24.1. INCIDENCIAS.NIVEL DE ADECUACIÓN A

1.3 Uso de listas

Problema Anidamiento incorrecto de listas no ordenadas.

Las listas anidadas han de incluirse en el interior de un elemento (LI) de la lista padre y no pueden incluirse directamente como hijos del elemento UL.

La estructura de las listas ha de ser correcta para asegurar que éstas se interpretan adecuadamente por los productos de apoyo, como los lectores de pantalla.

Línea	Columna	Código
2507	131	<pre> <UL class="paragraph paragraph--type--video paragraph--view-mode--text-video paragraph--id--6699 video_text_50_50 text_video"><LI class="video-nodo"><DIV class="item-1"><DIV class="field field--name-field-body field--type-text-long field--label-hidden body-content field__item"><P>El momento más divertido fue la grabación de un vídeo musical con la participación de unos 200 trabajadores.</P><P>La coordinadora y coreógrafa fue nuestra fisioterapeuta Montserrat Gómez Rubiano y nos ayudaron en la grabación los alumnos de la Escuela Superior de Comunicación, Imagen y Sonido "CEV Talentos en acción".</P></DIV></DIV> <DIV class="item-2"><DIV class="field field--name-field-video field--type-video-embed-field field--label-hidden field__item"><DIV class="video-embed-field-provider-youtube video-embed-field-responsive-video"><DIV class="wrapper"><IFRAME allowfullscreen="allowfullscreen" frameborder="0" height="480" src="https://www.youtube.com/embed/Z2TaK86_30E?autoplay=0&start=0&rel=... </pre>
2722	131	<pre> <UL class="paragraph paragraph--type--video paragraph--view-mode--text-video paragraph--id--6722 video_text_50_50 text_video"><LI class="video-nodo"><DIV class="item-1"><DIV class="field field--name-field-body field--type-text-long field--label-hidden body-content field__item"><P>Vídeo conmemorativo del Centenario del Hospital Central de la Cruz Roja San José y Santa Adela y de la Escuela de Enfermería de Cruz Roja Española</P></DIV></DIV> <DIV class="item-2"><DIV class="field field--name-field-video field--type-video-embed-field field--label-hidden field__item"><DIV class="video-embed-field-provider-youtube video-embed-field-responsive-video"><DIV class="wrapper"><IFRAME allowfullscreen="allowfullscreen" frameborder="0" height="480" src="https://www.youtube.com/embed/pDeSzn-fYIw?autoplay=0&start=0&rel=0" title="Vídeo alojado en https://www.youtube.com/embed/pDeSzn-fYIw" width="854"/></DIV> </DIV> </DIV></DIV> </pre>

1.3 Uso de listas

Problema Lista no ordenada mal construida.

Las listas no ordenadas se deben identificar mediante el elemento UL y únicamente deben contener elementos LI para identificar cada uno de los elementos de la lista. No puede haber otro tipo de elementos como hijos directos del elemento UL.

La estructura de las listas ha de ser correcta para asegurar que éstas se interpretan adecuadamente por los productos de apoyo, como los lectores de pantalla.

Línea	Columna	Código
2507	131	<pre> <UL class="paragraph paragraph--type--video paragraph--view-mode--text-video paragraph--id--6699 video_text_50_50 text_video"><LI class="video-nodo"><DIV class="item-1"><DIV class="field field--name-field-body field--type-text-long field--label-hidden body-content field__item"><P>El momento más divertido fue la grabación de un </pre>

Línea	Columna	Código
		<p>vídeo musical con la participación de unos 200 trabajadores.</P><P>La coordinadora y coreógrafa fue nuestra fisioterapeuta Montserrat Gómez Rubiano y nos ayudaron en la grabación los alumnos de la Escuela Superior de Comunicación, Imagen y Sonido "CEV Talentos en acción".</P></DIV></DIV></p> <pre><DIV class="item-2"><DIV class="field field--name-field-video field--type-video-embed-field field--label-hidden field__item"><DIV class="video-embed-field-provider-youtube video-embed-field-responsive-video"><DIV class="wrapper"><IFRAME allowfullscreen="allowfullscreen" frameborder="0" height="480" src="https://www.youtube.com/embed/Z2TaK86_30E?autoplay=0&start=0&rel=0" data-bbox="345 205 910 285"></IFRAME></DIV></DIV></DIV></pre>
2722	131	<pre><UL class="paragraph paragraph--type--video paragraph--view-mode--text-video paragraph--id--6722 video_text_50_50 text_video"><LI class="video-nodo"><DIV class="item-1"><DIV class="field field--name-field-body field--type-text-long field--label-hidden body-content field__item"><P>Vídeo conmemorativo del Centenario del Hospital Central de la Cruz Roja San José y Santa Adela y de la Escuela de Enfermería de Cruz Roja Española</P></DIV></DIV><DIV class="item-2"><DIV class="field field--name-field-video field--type-video-embed-field field--label-hidden field__item"><DIV class="video-embed-field-provider-youtube video-embed-field-responsive-video"><DIV class="wrapper"><IFRAME allowfullscreen="allowfullscreen" frameborder="0" height="480" src="https://www.youtube.com/embed/pDeSzn-fYIw?autoplay=0&start=0&rel=0" title="Vídeo alojado en https://www.youtube.com/embed/pDeSzn-fYIw" width="854"/></IFRAME></DIV></DIV></pre>
3366	173	<pre><UL aria-hidden="true" class="ui-menu ui-widget ui-widget-content ui-autocomplete ui-front search-api-autocomplete-search" id="ui-id-1" style="display: none;" tabindex="0"/></pre>

1.3 Uso de listas

Problema Presencia de listas no ordenadas vacías.

Las listas no ordenadas se deben identificar mediante el elemento UL y cada uno de sus items mediante elementos LI, que siempre deben aparecer.

No deben emplearse elementos de lista UL que carezcan de items. Si en un momento dado una lista carece de items entonces en lugar de mostrarse como una lista sin elementos hijos (sin elementos LI) deberá eliminarse de la página.

La estructura de las listas ha de ser correcta para asegurar que éstas se interpretan adecuadamente por los productos de apoyo, como los lectores de pantalla.

Línea	Columna	Código
2507	131	<pre><UL class="paragraph paragraph--type--video paragraph--view-mode--text-video paragraph--id--6699 video_text_50_50 text_video"><LI class="video-nodo"><DIV class="item-1"><DIV class="field field--name-field-body field--type-text-long field--label-hidden body-content field__item"><P>El momento más divertido fue la grabación de un vídeo musical con la participación de unos 200 trabajadores.</P><P>La coordinadora y coreógrafa fue nuestra fisioterapeuta Montserrat Gómez Rubiano y nos ayudaron en la grabación los alumnos de la Escuela Superior de Comunicación, Imagen y Sonido "CEV Talentos en acción".</P></DIV></DIV><DIV class="item-2"><DIV class="field field--name-field-video field--type-video-embed-field field--label-hidden field__item"><DIV class="video-embed-field-provider-youtube video-embed-field-responsive-video"><DIV class="wrapper"><IFRAME allowfullscreen="allowfullscreen" frameborder="0" height="480" src="https://www.youtube.com/embed/Z2TaK86_30E?autoplay=0&start=0&rel=0" data-bbox="345 830 910 910"></IFRAME></DIV></DIV></pre>

Línea	Columna	Código
2722	131	<pre> <UL class="paragraph paragraph--type--video paragraph--view-mode--text-video paragraph--id--6722 video_text_50_50 text_video"><LI class="video-nodo"><DIV class="item-1"><DIV class="field field--name-field-body field--type-text-long field--label-hidden body-content field__item"><P>Vídeo conmemorativo del Centenario del Hospital Central de la Cruz Roja San José y Santa Adela y de la Escuela de Enfermería de Cruz Roja Española</P></DIV></DIV><DIV class="item-2"><DIV class="field field--name-field-video field--type-video-embed-field field--label-hidden field__item"><DIV class="video-embed-field-provider-youtube video-embed-field-responsive-video"><DIV class="wrapper"><IFRAME allowfullscreen="allowfullscreen" frameborder="0" height="480" src="https://www.youtube.com/embed/pDeSzn-fYIw?autoplay=0&start=0&rel=0" title="Vídeo alojado en https://www.youtube.com/embed/pDeSzn-fYIw" width="854"/></DIV></DIV></DIV> </pre>
3366	173	<pre> <UL aria-hidden="true" class="ui-menu ui-widget ui-widget-content ui-autocomplete ui-front search-api-autocomplete-search" id="ui-id-1" style="display: none;" tabindex="0"/> </pre>

25. RESULTADOS: PÁGINA 21

Título	Profesionales Hospital Central de la Cruz Roja San José y Santa Adela
URL	https://www.comunidad.madrid/hospital/cruzroja/profesionales
Puntuación media	8.40
Nivel de adecuación estimado	AA

Verificaciones. Nivel de adecuación A

Verificación	Valor	Modalidad
1.1 Existencia de alternativas textuales	1	Pasa
1.2 Uso de encabezados	1	Pasa
1.3 Uso de listas	0	Falla
1.4 Tablas de datos	No aplica	Pasa
1.5 Agrupación estructural	1	Pasa
1.6 Separación de contenido y presentación	1	Pasa
1.7 Identificación del idioma principal	1	Pasa
1.8 Navegación con javascript accesible y control de usuario	1	Pasa
1.9 Formularios y etiquetas	1	Pasa
1.10 Formularios y estructura	1	Pasa
1.11 Título de página y de marcos	1	Pasa
1.12 Enlaces descriptivos	1	Pasa
1.13 Cambios de contexto	1	Pasa
1.14 Compatibilidad	0	Falla

Verificaciones. Nivel de adecuación AA

Verificación	Valor	Modalidad
2.1 Identificación de los cambios de idioma	1	Pasa
2.2 Legibilidad y contraste	1	Pasa
2.3 Maquetación adaptable	1	Pasa
2.4 Múltiples vías de navegación	1	Pasa
2.5 Independencia del dispositivo	0	Falla
2.6 Navegación consistente	1	Pasa

25.1. INCIDENCIAS.NIVEL DE ADECUACIÓN A

1.3 Uso de listas

Problema **Lista no ordenada mal construida.**

Las listas no ordenadas se deben identificar mediante el elemento UL y únicamente deben contener elementos LI para identificar cada uno de los elementos de la lista. No puede haber otro tipo de elementos como hijos directos del elemento UL.

La estructura de las listas ha de ser correcta para asegurar que éstas se interpretan adecuadamente por los productos de apoyo, como los lectores de pantalla.

Línea	Columna	Código
903	173	<code><UL aria-hidden="true" class="ui-menu ui-widget ui-widget-content ui-autocomplete ui-front search-api-autocomplete-search" id="ui-id-1" style="display: none;" tabindex="0"/></code>

1.3 Uso de listas

Problema **Presencia de listas no ordenadas vacías.**

Las listas no ordenadas se deben identificar mediante el elemento UL y cada uno de sus items mediante elementos LI, que siempre deben aparecer.

No deben emplearse elementos de lista UL que carezcan de items. Si en un momento dado una lista carece de items entonces en lugar de mostrarse como una lista sin elementos hijos (sin elementos LI) deberá eliminarse de la página.

La estructura de las listas ha de ser correcta para asegurar que éstas se interpretan adecuadamente por los productos de apoyo, como los lectores de pantalla.

Línea	Columna	Código
903	173	<code><UL aria-hidden="true" class="ui-menu ui-widget ui-widget-content ui-autocomplete ui-front search-api-autocomplete-search" id="ui-id-1" style="display: none;" tabindex="0"/></code>

1.14 Compatibilidad

Problema **Uso de identificadores repetidos en la misma página.**

Los identificadores (atributo id) se emplean para identificar de forma unívoca los elementos en la página. Son de utilidad para establecer relaciones entre los contenidos, como relacionar las etiquetas con los controles de formulario o las celdas de datos con las celdas de encabezado en las tablas de datos. Por tanto, los identificadores usados deben ser únicos en cada página para que se puedan establecer estas relaciones unívocas. Si necesita repetir el mismo identificador para varios elementos considere el uso de clases en su lugar (atributo class).

Línea	Columna	Código
218	5104	<code>/div><li class="slick-slide slick-cloned" data-slick-index="3" id="" aria-hidden="true" style="width: 1440px;" tabindex="-1"><div c</code>
218	6148	<code>/div><li class="slick-slide slick-cloned" data-slick-index="4" id="" aria-hidden="true" style="width: 1440px;" tabindex="-1"><div c</code>
218	7162	<code>/div><li class="slick-slide slick-cloned" data-slick-index="5" id="" aria-hidden="true" style="width: 1440px;" tabindex="-1"><div c</code>

25.2. INCIDENCIAS.NIVEL DE ADECUACIÓN AA

2.5 Independencia del dispositivo

Problema **Indicador del foco del teclado no visible.**

El indicador del foco del teclado ha de ser visible de forma que los usuarios que empleen un navegador gráfico junto con un teclado o un dispositivo similar como medio de interacción (personas con discapacidades motrices) puedan ver la posición del foco mientras tabulan por los elementos de interacción de la página. Para ello ha de respetarse el indicador del foco usado por defecto en los navegadores (sin eliminarlo con propiedades como outline: none) y, en caso de modificarlo, será sólo para mejorar su visibilidad no para eliminarlo.

Línea	Columna	Código
3	386	https://www.comunidad.madrid/hospital/cruzroja/sites/cruzroja/files/css/css_1lOHkkr7cEfwWpeXFWMzbbcpkH_FF7SDhmH9AndfG4.css outline:none
37	2232	https://www.comunidad.madrid/hospital/cruzroja/sites/cruzroja/files/css/css_1lOHkkr7cEfwWpeXFWMzbbcpkH_FF7SDhmH9AndfG4.css outline:none
3	386	https://www.comunidad.madrid/hospital/cruzroja/sites/cruzroja/files/css/css_1lOHkkr7cEfwWpeXFWMzbbcpkH_FF7SDhmH9AndfG4.css outline:none
37	2232	https://www.comunidad.madrid/hospital/cruzroja/sites/cruzroja/files/css/css_1lOHkkr7cEfwWpeXFWMzbbcpkH_FF7SDhmH9AndfG4.css outline:none
3	386	https://www.comunidad.madrid/hospital/cruzroja/sites/cruzroja/files/css/css_1lOHkkr7cEfwWpeXFWMzbbcpkH_FF7SDhmH9AndfG4.css outline:none
37	2232	https://www.comunidad.madrid/hospital/cruzroja/sites/cruzroja/files/css/css_1lOHkkr7cEfwWpeXFWMzbbcpkH_FF7SDhmH9AndfG4.css outline:none

26. RESULTADOS: PÁGINA 22

Título	Ciudadanos Hospital Central de la Cruz Roja San José y Santa Adela
URL	https://www.comunidad.madrid/hospital/cruzroja/ciudadanos
Puntuación media	8.40
Nivel de adecuación estimado	AA

Verificaciones. Nivel de adecuación A

Verificación	Valor	Modalidad
1.1 Existencia de alternativas textuales	1	Pasa
1.2 Uso de encabezados	1	Pasa
1.3 Uso de listas	0	Falla
1.4 Tablas de datos	No aplica	Pasa
1.5 Agrupación estructural	1	Pasa
1.6 Separación de contenido y presentación	1	Pasa
1.7 Identificación del idioma principal	1	Pasa
1.8 Navegación con javascript accesible y control de usuario	1	Pasa
1.9 Formularios y etiquetas	1	Pasa
1.10 Formularios y estructura	1	Pasa
1.11 Título de página y de marcos	1	Pasa
1.12 Enlaces descriptivos	1	Pasa
1.13 Cambios de contexto	1	Pasa
1.14 Compatibilidad	0	Falla

Verificaciones. Nivel de adecuación AA

Verificación	Valor	Modalidad
2.1 Identificación de los cambios de idioma	1	Pasa
2.2 Legibilidad y contraste	1	Pasa
2.3 Maquetación adaptable	1	Pasa
2.4 Múltiples vías de navegación	1	Pasa
2.5 Independencia del dispositivo	0	Falla
2.6 Navegación consistente	1	Pasa

26.1. INCIDENCIAS.NIVEL DE ADECUACIÓN A

1.3 Uso de listas

Problema **Lista no ordenada mal construida.**

Las listas no ordenadas se deben identificar mediante el elemento UL y únicamente deben contener elementos LI para identificar cada uno de los elementos de la lista. No puede haber otro tipo de elementos como hijos directos del elemento UL.

La estructura de las listas ha de ser correcta para asegurar que éstas se interpretan adecuadamente por los productos de apoyo, como los lectores de pantalla.

Línea	Columna	Código
810	173	<code><UL aria-hidden="true" class="ui-menu ui-widget ui-widget-content ui-autocomplete ui-front search-api-autocomplete-search" id="ui-id-1" style="display: none;" tabindex="0"/></code>

1.3 Uso de listas

Problema **Presencia de listas no ordenadas vacías.**

Las listas no ordenadas se deben identificar mediante el elemento UL y cada uno de sus items mediante elementos LI, que siempre deben aparecer.

No deben emplearse elementos de lista UL que carezcan de items. Si en un momento dado una lista carece de items entonces en lugar de mostrarse como una lista sin elementos hijos (sin elementos LI) deberá eliminarse de la página.

La estructura de las listas ha de ser correcta para asegurar que éstas se interpretan adecuadamente por los productos de apoyo, como los lectores de pantalla.

Línea	Columna	Código
810	173	<code><UL aria-hidden="true" class="ui-menu ui-widget ui-widget-content ui-autocomplete ui-front search-api-autocomplete-search" id="ui-id-1" style="display: none;" tabindex="0"/></code>

1.14 Compatibilidad

Problema **Uso de identificadores repetidos en la misma página.**

Los identificadores (atributo id) se emplean para identificar de forma unívoca los elementos en la página. Son de utilidad para establecer relaciones entre los contenidos, como relacionar las etiquetas con los controles de formulario o las celdas de datos con las celdas de encabezado en las tablas de datos. Por tanto, los identificadores usados deben ser únicos en cada página para que se puedan establecer estas relaciones unívocas. Si necesita repetir el mismo identificador para varios elementos considere el uso de clases en su lugar (atributo class).

Línea	Columna	Código
221	5248	<code>/div><li class="slick-slide slick-cloned" data-slick-index="3" id="" aria-hidden="true" style="width: 1440px;" tabindex="-1"><div c</code>
221	6279	<code>/div><li class="slick-slide slick-cloned" data-slick-index="4" id="" aria-hidden="true" style="width: 1440px;" tabindex="-1"><div c</code>
221	7298	<code>/div><li class="slick-slide slick-cloned" data-slick-index="5" id="" aria-hidden="true" style="width: 1440px;" tabindex="-1"><div c</code>

26.2. INCIDENCIAS.NIVEL DE ADECUACIÓN AA

2.5 Independencia del dispositivo

Problema **Indicador del foco del teclado no visible.**

El indicador del foco del teclado ha de ser visible de forma que los usuarios que empleen un navegador gráfico junto con un teclado o un dispositivo similar como medio de interacción (personas con discapacidades motrices) puedan ver la posición del foco mientras tabulan por los elementos de interacción de la página. Para ello ha de respetarse el indicador del foco usado por defecto en los navegadores (sin eliminarlo con propiedades como outline: none) y, en caso de modificarlo, será sólo para mejorar su visibilidad no para eliminarlo.

Línea	Columna	Código
3	386	https://www.comunidad.madrid/hospital/cruzroja/sites/cruzroja/files/css/css_XKcBcSDcvvah3-HXHKr-RB8hhiuNjFL7HlxsqNryF-E.css outline:none
3	386	https://www.comunidad.madrid/hospital/cruzroja/sites/cruzroja/files/css/css_XKcBcSDcvvah3-HXHKr-RB8hhiuNjFL7HlxsqNryF-E.css outline:none
3	386	https://www.comunidad.madrid/hospital/cruzroja/sites/cruzroja/files/css/css_XKcBcSDcvvah3-HXHKr-RB8hhiuNjFL7HlxsqNryF-E.css outline:none
9	2232	https://www.comunidad.madrid/hospital/cruzroja/sites/cruzroja/files/css/css_KyFB0kS1YWcm4sqptJiKHPRxzZDoSEz-ZhFYp5adusc.css outline:none
3	386	https://www.comunidad.madrid/hospital/cruzroja/sites/cruzroja/files/css/css_XKcBcSDcvvah3-HXHKr-RB8hhiuNjFL7HlxsqNryF-E.css outline:none
9	2232	https://www.comunidad.madrid/hospital/cruzroja/sites/cruzroja/files/css/css_KyFB0kS1YWcm4sqptJiKHPRxzZDoSEz-ZhFYp5adusc.css outline:none
3	386	https://www.comunidad.madrid/hospital/cruzroja/sites/cruzroja/files/css/css_XKcBcSDcvvah3-HXHKr-RB8hhiuNjFL7HlxsqNryF-E.css outline:none
9	2232	https://www.comunidad.madrid/hospital/cruzroja/sites/cruzroja/files/css/css_KyFB0kS1YWcm4sqptJiKHPRxzZDoSEz-ZhFYp5adusc.css outline:none

27. RESULTADOS: PÁGINA 23

Título	Localización y acceso Hospital Central de la Cruz Roja San José y Santa Adela
URL	https://www.comunidad.madrid/hospital/cruzroja/ciudadanos/localizacion-acceso
Puntuación media	8.90
Nivel de adecuación estimado	AA

Verificaciones. Nivel de adecuación A

Verificación	Valor	Modalidad
1.1 Existencia de alternativas textuales	1	Pasa
1.2 Uso de encabezados	1	Pasa
1.3 Uso de listas	0	Falla
1.4 Tablas de datos	No aplica	Pasa
1.5 Agrupación estructural	1	Pasa
1.6 Separación de contenido y presentación	1	Pasa
1.7 Identificación del idioma principal	1	Pasa
1.8 Navegación con javascript accesible y control de usuario	1	Pasa
1.9 Formularios y etiquetas	1	Pasa
1.10 Formularios y estructura	1	Pasa
1.11 Título de página y de marcos	1	Pasa
1.12 Enlaces descriptivos	0	Falla
1.13 Cambios de contexto	1	Pasa
1.14 Compatibilidad	1	Pasa

Verificaciones. Nivel de adecuación AA

Verificación	Valor	Modalidad
2.1 Identificación de los cambios de idioma	1	Pasa
2.2 Legibilidad y contraste	1	Pasa
2.3 Maquetación adaptable	1	Pasa
2.4 Múltiples vías de navegación	1	Pasa
2.5 Independencia del dispositivo	1	Pasa
2.6 Navegación consistente	1	Pasa

27.1. INCIDENCIAS.NIVEL DE ADECUACIÓN A

1.3 Uso de listas

Problema **Lista no ordenada mal construida.**

Las listas no ordenadas se deben identificar mediante el elemento UL y únicamente deben contener elementos LI para identificar cada uno de los elementos de la lista. No puede haber otro tipo de elementos como hijos directos del elemento UL.

La estructura de las listas ha de ser correcta para asegurar que éstas se interpretan adecuadamente por los productos de apoyo, como los lectores de pantalla.

Línea	Columna	Código
891	173	<pre><UL aria-hidden="true" class="ui-menu ui-widget ui-widget-content ui-autocomplete ui-front search-api-autocomplete-search" id="ui-id-5" style="display: none;" tabindex="0"/></pre>

1.3 Uso de listas

Problema **Presencia de listas no ordenadas vacías.**

Las listas no ordenadas se deben identificar mediante el elemento UL y cada uno de sus items mediante elementos LI, que siempre deben aparecer.

No deben emplearse elementos de lista UL que carezcan de items. Si en un momento dado una lista carece de items entonces en lugar de mostrarse como una lista sin elementos hijos (sin elementos LI) deberá eliminarse de la página.

La estructura de las listas ha de ser correcta para asegurar que éstas se interpretan adecuadamente por los productos de apoyo, como los lectores de pantalla.

Línea	Columna	Código
891	173	<pre><UL aria-hidden="true" class="ui-menu ui-widget ui-widget-content ui-autocomplete ui-front search-api-autocomplete-search" id="ui-id-5" style="display: none;" tabindex="0"/></pre>

1.12 Enlaces descriptivos

Problema **Enlaces cuyo texto no es significativo (textos similares como "aquí", "pinche aquí", "haga clic aquí", etc.).**

El texto de los enlaces debe ser significativo y resultar útil para identificar la función o el destino de los mismos. En caso de necesitar algún tipo de información adicional ésta se podrá añadir por medio del atributo title, el cuál contendrá todo el texto del enlace además de dicha información adicional.

Enlaces del estilo a "pinche aquí", "más información"... no son significativos y no resultan útiles para identificar su destino.

Línea	Columna	Código
275	327	<pre> AQUÍ </pre>

28. RESULTADOS: PÁGINA 24

Título	Oferta asistencial Hospital Central de la Cruz Roja San José y Santa Adela
URL	https://www.comunidad.madrid/hospital/cruzroja/ciudadanos/oferta-asistencial
Puntuación media	9.50
Nivel de adecuación estimado	AA

Verificaciones. Nivel de adecuación A

Verificación	Valor	Modalidad
1.1 Existencia de alternativas textuales	1	Pasa
1.2 Uso de encabezados	1	Pasa
1.3 Uso de listas	0	Falla
1.4 Tablas de datos	No aplica	Pasa
1.5 Agrupación estructural	1	Pasa
1.6 Separación de contenido y presentación	1	Pasa
1.7 Identificación del idioma principal	1	Pasa
1.8 Navegación con javascript accesible y control de usuario	1	Pasa
1.9 Formularios y etiquetas	1	Pasa
1.10 Formularios y estructura	1	Pasa
1.11 Título de página y de marcos	1	Pasa
1.12 Enlaces descriptivos	1	Pasa
1.13 Cambios de contexto	1	Pasa
1.14 Compatibilidad	1	Pasa

Verificaciones. Nivel de adecuación AA

Verificación	Valor	Modalidad
2.1 Identificación de los cambios de idioma	1	Pasa
2.2 Legibilidad y contraste	1	Pasa
2.3 Maquetación adaptable	1	Pasa
2.4 Múltiples vías de navegación	1	Pasa
2.5 Independencia del dispositivo	1	Pasa
2.6 Navegación consistente	1	Pasa

28.1. INCIDENCIAS.NIVEL DE ADECUACIÓN A

1.3 Uso de listas

Problema **Lista no ordenada mal construida.**

Las listas no ordenadas se deben identificar mediante el elemento UL y únicamente deben contener elementos LI para identificar cada uno de los elementos de la lista. No puede haber otro tipo de elementos como hijos directos del elemento UL.

La estructura de las listas ha de ser correcta para asegurar que éstas se interpretan adecuadamente por los productos de apoyo, como los lectores de pantalla.

Línea	Columna	Código
740	173	<code><UL aria-hidden="true" class="ui-menu ui-widget ui-widget-content ui-autocomplete ui-front search-api-autocomplete-search" id="ui-id-1" style="display: none;" tabindex="0"/></code>

1.3 Uso de listas

Problema **Presencia de listas no ordenadas vacías.**

Las listas no ordenadas se deben identificar mediante el elemento UL y cada uno de sus items mediante elementos LI, que siempre deben aparecer.

No deben emplearse elementos de lista UL que carezcan de items. Si en un momento dado una lista carece de items entonces en lugar de mostrarse como una lista sin elementos hijos (sin elementos LI) deberá eliminarse de la página.

La estructura de las listas ha de ser correcta para asegurar que éstas se interpretan adecuadamente por los productos de apoyo, como los lectores de pantalla.

Línea	Columna	Código
740	173	<code><UL aria-hidden="true" class="ui-menu ui-widget ui-widget-content ui-autocomplete ui-front search-api-autocomplete-search" id="ui-id-1" style="display: none;" tabindex="0"/></code>

29. RESULTADOS: PÁGINA 25

Título	CENTENARIO DEL HOSPITAL (1918-2018) Hospital Central de la Cruz Roja San José y Santa Adela
URL	https://www.comunidad.madrid/hospital/cruzroja/nosotros/centenario-hospital-1918-2018#asistencia
Puntuación media	9.50
Nivel de adecuación estimado	AA

Verificaciones. Nivel de adecuación A

Verificación	Valor	Modalidad
1.1 Existencia de alternativas textuales	1	Pasa
1.2 Uso de encabezados	1	Pasa
1.3 Uso de listas	0	Falla
1.4 Tablas de datos	No aplica	Pasa
1.5 Agrupación estructural	1	Pasa
1.6 Separación de contenido y presentación	1	Pasa
1.7 Identificación del idioma principal	1	Pasa
1.8 Navegación con javascript accesible y control de usuario	1	Pasa
1.9 Formularios y etiquetas	1	Pasa
1.10 Formularios y estructura	1	Pasa
1.11 Título de página y de marcos	1	Pasa
1.12 Enlaces descriptivos	1	Pasa
1.13 Cambios de contexto	1	Pasa
1.14 Compatibilidad	1	Pasa

Verificaciones. Nivel de adecuación AA

Verificación	Valor	Modalidad
2.1 Identificación de los cambios de idioma	1	Pasa
2.2 Legibilidad y contraste	1	Pasa
2.3 Maquetación adaptable	1	Pasa
2.4 Múltiples vías de navegación	1	Pasa
2.5 Independencia del dispositivo	1	Pasa
2.6 Navegación consistente	1	Pasa

29.1. INCIDENCIAS.NIVEL DE ADECUACIÓN A

1.3 Uso de listas

Problema Anidamiento incorrecto de listas no ordenadas.

Las listas anidadas han de incluirse en el interior de un elemento (LI) de la lista padre y no pueden incluirse directamente como hijos del elemento UL.

La estructura de las listas ha de ser correcta para asegurar que éstas se interpretan adecuadamente por los productos de apoyo, como los lectores de pantalla.

Línea	Columna	Código
2507	131	<pre> <UL class="paragraph paragraph--type--video paragraph--view-mode--text-video paragraph--id--6699 video_text_50_50 text_video"><LI class="video-nodo"><DIV class="item-1"><DIV class="field field--name-field-body field--type-text-long field--label-hidden body-content field__item"><P>El momento más divertido fue la grabación de un vídeo musical con la participación de unos 200 trabajadores.</P><P>La coordinadora y coreógrafa fue nuestra fisioterapeuta Montserrat Gómez Rubiano y nos ayudaron en la grabación los alumnos de la Escuela Superior de Comunicación, Imagen y Sonido "CEV Talentos en acción".</P></DIV></DIV> <DIV class="item-2"><DIV class="field field--name-field-video field--type-video-embed-field field--label-hidden field__item"><DIV class="video-embed-field-provider-youtube video-embed-field-responsive-video"><DIV class="wrapper"><IFRAME allowfullscreen="allowfullscreen" frameborder="0" height="480" src="https://www.youtube.com/embed/Z2TaK86_30E?autoplay=0&start=0&rel=... </pre>
2722	131	<pre> <UL class="paragraph paragraph--type--video paragraph--view-mode--text-video paragraph--id--6722 video_text_50_50 text_video"><LI class="video-nodo"><DIV class="item-1"><DIV class="field field--name-field-body field--type-text-long field--label-hidden body-content field__item"><P>Vídeo conmemorativo del Centenario del Hospital Central de la Cruz Roja San José y Santa Adela y de la Escuela de Enfermería de Cruz Roja Española</P></DIV></DIV> <DIV class="item-2"><DIV class="field field--name-field-video field--type-video-embed-field field--label-hidden field__item"><DIV class="video-embed-field-provider-youtube video-embed-field-responsive-video"><DIV class="wrapper"><IFRAME allowfullscreen="allowfullscreen" frameborder="0" height="480" src="https://www.youtube.com/embed/pDeSzn-fYIw?autoplay=0&start=0&rel=0" title="Vídeo alojado en https://www.youtube.com/embed/pDeSzn-fYIw" width="854"/></DIV> </DIV> </DIV></DIV> </pre>

1.3 Uso de listas

Problema Lista no ordenada mal construida.

Las listas no ordenadas se deben identificar mediante el elemento UL y únicamente deben contener elementos LI para identificar cada uno de los elementos de la lista. No puede haber otro tipo de elementos como hijos directos del elemento UL.

La estructura de las listas ha de ser correcta para asegurar que éstas se interpretan adecuadamente por los productos de apoyo, como los lectores de pantalla.

Línea	Columna	Código
2507	131	<pre> <UL class="paragraph paragraph--type--video paragraph--view-mode--text-video paragraph--id--6699 video_text_50_50 text_video"><LI class="video-nodo"><DIV class="item-1"><DIV class="field field--name-field-body field--type-text-long field--label-hidden body-content field__item"><P>El momento más divertido fue la grabación de un </pre>

Línea	Columna	Código
		<p>vídeo musical con la participación de unos 200 trabajadores.</P><P>La coordinadora y coreógrafa fue nuestra fisioterapeuta Montserrat Gómez Rubiano y nos ayudaron en la grabación los alumnos de la Escuela Superior de Comunicación, Imagen y Sonido "CEV Talentos en acción".</P></DIV></DIV></p> <pre><DIV class="item-2"><DIV class="field field--name-field-video field--type-video-embed-field field--label-hidden field__item"><DIV class="video-embed-field-provider-youtube video-embed-field-responsive-video"><DIV class="wrapper"><IFRAME allowfullscreen="allowfullscreen" frameborder="0" height="480" src="https://www.youtube.com/embed/Z2TaK86_30E?autoplay=0&start=0&rel=0" data-bbox="345 205 910 285"></DIV></DIV></DIV></pre>
2722	131	<pre><UL class="paragraph paragraph--type--video paragraph--view-mode--text-video paragraph--id--6722 video_text_50_50 text_video"><LI class="video-nodo"><DIV class="item-1"><DIV class="field field--name-field-body field--type-text-long field--label-hidden body-content field__item"><P>Vídeo conmemorativo del Centenario del Hospital Central de la Cruz Roja San José y Santa Adela y de la Escuela de Enfermería de Cruz Roja Española</P></DIV></DIV><DIV class="item-2"><DIV class="field field--name-field-video field--type-video-embed-field field--label-hidden field__item"><DIV class="video-embed-field-provider-youtube video-embed-field-responsive-video"><DIV class="wrapper"><IFRAME allowfullscreen="allowfullscreen" frameborder="0" height="480" src="https://www.youtube.com/embed/pDeSzn-fYIw?autoplay=0&start=0&rel=0" title="Vídeo alojado en https://www.youtube.com/embed/pDeSzn-fYIw" width="854"/></DIV></DIV></DIV></pre>
3366	173	<pre><UL aria-hidden="true" class="ui-menu ui-widget ui-widget-content ui-autocomplete ui-front search-api-autocomplete-search" id="ui-id-1" style="display: none;" tabindex="0"/></pre>

1.3 Uso de listas

Problema Presencia de listas no ordenadas vacías.

Las listas no ordenadas se deben identificar mediante el elemento UL y cada uno de sus items mediante elementos LI, que siempre deben aparecer.

No deben emplearse elementos de lista UL que carezcan de items. Si en un momento dado una lista carece de items entonces en lugar de mostrarse como una lista sin elementos hijos (sin elementos LI) deberá eliminarse de la página.

La estructura de las listas ha de ser correcta para asegurar que éstas se interpretan adecuadamente por los productos de apoyo, como los lectores de pantalla.

Línea	Columna	Código
2507	131	<pre><UL class="paragraph paragraph--type--video paragraph--view-mode--text-video paragraph--id--6699 video_text_50_50 text_video"><LI class="video-nodo"><DIV class="item-1"><DIV class="field field--name-field-body field--type-text-long field--label-hidden body-content field__item"><P>El momento más divertido fue la grabación de un vídeo musical con la participación de unos 200 trabajadores.</P><P>La coordinadora y coreógrafa fue nuestra fisioterapeuta Montserrat Gómez Rubiano y nos ayudaron en la grabación los alumnos de la Escuela Superior de Comunicación, Imagen y Sonido "CEV Talentos en acción".</P></DIV></DIV><DIV class="item-2"><DIV class="field field--name-field-video field--type-video-embed-field field--label-hidden field__item"><DIV class="video-embed-field-provider-youtube video-embed-field-responsive-video"><DIV class="wrapper"><IFRAME allowfullscreen="allowfullscreen" frameborder="0" height="480" src="https://www.youtube.com/embed/Z2TaK86_30E?autoplay=0&start=0&rel=0" data-bbox="345 830 910 910"></DIV></DIV></DIV></pre>

Línea	Columna	Código
2722	131	<pre> <UL class="paragraph paragraph--type--video paragraph--view-mode--text-video paragraph--id--6722 video_text_50_50 text_video"><LI class="video-nodo"><DIV class="item-1"><DIV class="field field--name-field-body field--type-text-long field--label-hidden body-content field__item"><P>Vídeo conmemorativo del Centenario del Hospital Central de la Cruz Roja San José y Santa Adela y de la Escuela de Enfermería de Cruz Roja Española</P></DIV></DIV><DIV class="item-2"><DIV class="field field--name-field-video field--type-video-embed-field field--label-hidden field__item"><DIV class="video-embed-field-provider-youtube video-embed-field-responsive-video"><DIV class="wrapper"><IFRAME allowfullscreen="allowfullscreen" frameborder="0" height="480" src="https://www.youtube.com/embed/pDeSzn-fYIw?autoplay=0&start=0&rel=0" title="Vídeo alojado en https://www.youtube.com/embed/pDeSzn-fYIw" width="854"/></DIV></DIV></DIV> </pre>
3366	173	<pre> <UL aria-hidden="true" class="ui-menu ui-widget ui-widget-content ui-autocomplete ui-front search-api-autocomplete-search" id="ui-id-1" style="display: none;" tabindex="0"/> </pre>

30. RESULTADOS: PÁGINA 26

Título	CENTENARIO DEL HOSPITAL (1918-2018) Hospital Central de la Cruz Roja San José y Santa Adela
URL	https://www.comunidad.madrid/hospital/cruzroja/nosotros/centenario-hospital-1918-2018#investigacion
Puntuación media	9.50
Nivel de adecuación estimado	AA

Verificaciones. Nivel de adecuación A

Verificación	Valor	Modalidad
1.1 Existencia de alternativas textuales	1	Pasa
1.2 Uso de encabezados	1	Pasa
1.3 Uso de listas	0	Falla
1.4 Tablas de datos	No aplica	Pasa
1.5 Agrupación estructural	1	Pasa
1.6 Separación de contenido y presentación	1	Pasa
1.7 Identificación del idioma principal	1	Pasa
1.8 Navegación con javascript accesible y control de usuario	1	Pasa
1.9 Formularios y etiquetas	1	Pasa
1.10 Formularios y estructura	1	Pasa
1.11 Título de página y de marcos	1	Pasa
1.12 Enlaces descriptivos	1	Pasa
1.13 Cambios de contexto	1	Pasa
1.14 Compatibilidad	1	Pasa

Verificaciones. Nivel de adecuación AA

Verificación	Valor	Modalidad
2.1 Identificación de los cambios de idioma	1	Pasa
2.2 Legibilidad y contraste	1	Pasa
2.3 Maquetación adaptable	1	Pasa
2.4 Múltiples vías de navegación	1	Pasa
2.5 Independencia del dispositivo	1	Pasa
2.6 Navegación consistente	1	Pasa

30.1. INCIDENCIAS.NIVEL DE ADECUACIÓN A

1.3 Uso de listas

Problema Anidamiento incorrecto de listas no ordenadas.

Las listas anidadas han de incluirse en el interior de un elemento (LI) de la lista padre y no pueden incluirse directamente como hijos del elemento UL.

La estructura de las listas ha de ser correcta para asegurar que éstas se interpretan adecuadamente por los productos de apoyo, como los lectores de pantalla.

Línea	Columna	Código
2507	131	<pre> <UL class="paragraph paragraph--type--video paragraph--view-mode--text-video paragraph--id--6699 video_text_50_50 text_video"><LI class="video-nodo"><DIV class="item-1"><DIV class="field field--name-field-body field--type-text-long field--label-hidden body-content field__item"><P>El momento más divertido fue la grabación de un vídeo musical con la participación de unos 200 trabajadores.</P><P>La coordinadora y coreógrafa fue nuestra fisioterapeuta Montserrat Gómez Rubiano y nos ayudaron en la grabación los alumnos de la Escuela Superior de Comunicación, Imagen y Sonido "CEV Talentos en acción".</P></DIV></DIV> <DIV class="item-2"><DIV class="field field--name-field-video field--type-video-embed-field field--label-hidden field__item"><DIV class="video-embed-field-provider-youtube video-embed-field-responsive-video"><DIV class="wrapper"><IFRAME allowfullscreen="allowfullscreen" frameborder="0" height="480" src="https://www.youtube.com/embed/Z2TaK86_30E?autoplay=0&start=0&rel= ... </pre>
2722	131	<pre> <UL class="paragraph paragraph--type--video paragraph--view-mode--text-video paragraph--id--6722 video_text_50_50 text_video"><LI class="video-nodo"><DIV class="item-1"><DIV class="field field--name-field-body field--type-text-long field--label-hidden body-content field__item"><P>Vídeo conmemorativo del Centenario del Hospital Central de la Cruz Roja San José y Santa Adela y de la Escuela de Enfermería de Cruz Roja Española</P></DIV></DIV> <DIV class="item-2"><DIV class="field field--name-field-video field--type-video-embed-field field--label-hidden field__item"><DIV class="video-embed-field-provider-youtube video-embed-field-responsive-video"><DIV class="wrapper"><IFRAME allowfullscreen="allowfullscreen" frameborder="0" height="480" src="https://www.youtube.com/embed/pDeSzn-fYIw?autoplay=0&start=0&rel=0" title="Vídeo alojado en https://www.youtube.com/embed/pDeSzn-fYIw" width="854"/></DIV> </DIV> </DIV></DIV> </pre>

1.3 Uso de listas

Problema Lista no ordenada mal construida.

Las listas no ordenadas se deben identificar mediante el elemento UL y únicamente deben contener elementos LI para identificar cada uno de los elementos de la lista. No puede haber otro tipo de elementos como hijos directos del elemento UL.

La estructura de las listas ha de ser correcta para asegurar que éstas se interpretan adecuadamente por los productos de apoyo, como los lectores de pantalla.

Línea	Columna	Código
2507	131	<pre> <UL class="paragraph paragraph--type--video paragraph--view-mode--text-video paragraph--id--6699 video_text_50_50 text_video"><LI class="video-nodo"><DIV class="item-1"><DIV class="field field--name-field-body field--type-text-long field--label-hidden body-content field__item"><P>El momento más divertido fue la grabación de un </pre>

Línea	Columna	Código
		<p>vídeo musical con la participación de unos 200 trabajadores.</P><P>La coordinadora y coreógrafa fue nuestra fisioterapeuta Montserrat Gómez Rubiano y nos ayudaron en la grabación los alumnos de la Escuela Superior de Comunicación, Imagen y Sonido "CEV Talentos en acción".</P></DIV></DIV></p> <pre><DIV class="item-2"><DIV class="field field--name-field-video field--type-video-embed-field field--label-hidden field__item"><DIV class="video-embed-field-provider-youtube video-embed-field-responsive-video"><DIV class="wrapper"><IFRAME allowfullscreen="allowfullscreen" frameborder="0" height="480" src="https://www.youtube.com/embed/Z2TaK86_30E?autoplay=0&start=0&rel=0" style="display: none;" tabindex="0"/></DIV></DIV></DIV></pre>
2722	131	<pre><UL class="paragraph paragraph--type--video paragraph--view-mode--text-video paragraph--id--6722 video_text_50_50 text_video"><LI class="video-nodo"><DIV class="item-1"><DIV class="field field--name-field-body field--type-text-long field--label-hidden body-content field__item"><P>Vídeo conmemorativo del Centenario del Hospital Central de la Cruz Roja San José y Santa Adela y de la Escuela de Enfermería de Cruz Roja Española</P></DIV></DIV><DIV class="item-2"><DIV class="field field--name-field-video field--type-video-embed-field field--label-hidden field__item"><DIV class="video-embed-field-provider-youtube video-embed-field-responsive-video"><DIV class="wrapper"><IFRAME allowfullscreen="allowfullscreen" frameborder="0" height="480" src="https://www.youtube.com/embed/pDeSzn-fYIw?autoplay=0&start=0&rel=0" title="Vídeo alojado en https://www.youtube.com/embed/pDeSzn-fYIw" width="854"/></DIV></DIV></DIV></pre>
3366	173	<pre><UL aria-hidden="true" class="ui-menu ui-widget ui-widget-content ui-autocomplete ui-front search-api-autocomplete-search" id="ui-id-1" style="display: none;" tabindex="0"/></pre>

1.3 Uso de listas

Problema Presencia de listas no ordenadas vacías.

Las listas no ordenadas se deben identificar mediante el elemento UL y cada uno de sus items mediante elementos LI, que siempre deben aparecer.

No deben emplearse elementos de lista UL que carezcan de items. Si en un momento dado una lista carece de items entonces en lugar de mostrarse como una lista sin elementos hijos (sin elementos LI) deberá eliminarse de la página.

La estructura de las listas ha de ser correcta para asegurar que éstas se interpretan adecuadamente por los productos de apoyo, como los lectores de pantalla.

Línea	Columna	Código
2507	131	<pre><UL class="paragraph paragraph--type--video paragraph--view-mode--text-video paragraph--id--6699 video_text_50_50 text_video"><LI class="video-nodo"><DIV class="item-1"><DIV class="field field--name-field-body field--type-text-long field--label-hidden body-content field__item"><P>El momento más divertido fue la grabación de un vídeo musical con la participación de unos 200 trabajadores.</P><P>La coordinadora y coreógrafa fue nuestra fisioterapeuta Montserrat Gómez Rubiano y nos ayudaron en la grabación los alumnos de la Escuela Superior de Comunicación, Imagen y Sonido "CEV Talentos en acción".</P></DIV></DIV><DIV class="item-2"><DIV class="field field--name-field-video field--type-video-embed-field field--label-hidden field__item"><DIV class="video-embed-field-provider-youtube video-embed-field-responsive-video"><DIV class="wrapper"><IFRAME allowfullscreen="allowfullscreen" frameborder="0" height="480" src="https://www.youtube.com/embed/Z2TaK86_30E?autoplay=0&start=0&rel=0" style="display: none;" tabindex="0"/></DIV></DIV></DIV></pre>

Línea	Columna	Código
2722	131	<pre> <UL class="paragraph paragraph--type--video paragraph--view-mode--text-video paragraph--id--6722 video_text_50_50 text_video"><LI class="video-nodo"><DIV class="item-1"><DIV class="field field--name-field-body field--type-text-long field--label-hidden body-content field__item"><P>Vídeo conmemorativo del Centenario del Hospital Central de la Cruz Roja San José y Santa Adela y de la Escuela de Enfermería de Cruz Roja Española</P></DIV></DIV><DIV class="item-2"><DIV class="field field--name-field-video field--type-video-embed-field field--label-hidden field__item"><DIV class="video-embed-field-provider-youtube video-embed-field-responsive-video"><DIV class="wrapper"><IFRAME allowfullscreen="allowfullscreen" frameborder="0" height="480" src="https://www.youtube.com/embed/pDeSzn-fYIw?autoplay=0&start=0&rel=0" title="Vídeo alojado en https://www.youtube.com/embed/pDeSzn-fYIw" width="854"/></DIV></DIV></DIV> </pre>
3366	173	<pre> <UL aria-hidden="true" class="ui-menu ui-widget ui-widget-content ui-autocomplete ui-front search-api-autocomplete-search" id="ui-id-1" style="display: none;" tabindex="0"/> </pre>

31. RESULTADOS: PÁGINA 27

Título	CENTENARIO DEL HOSPITAL (1918-2018) Hospital Central de la Cruz Roja San José y Santa Adela
URL	https://www.comunidad.madrid/hospital/cruzroja/nosotros/centenario-hospital-1918-2018#servicio
Puntuación media	9.50
Nivel de adecuación estimado	AA

Verificaciones. Nivel de adecuación A

Verificación	Valor	Modalidad
1.1 Existencia de alternativas textuales	1	Pasa
1.2 Uso de encabezados	1	Pasa
1.3 Uso de listas	0	Falla
1.4 Tablas de datos	No aplica	Pasa
1.5 Agrupación estructural	1	Pasa
1.6 Separación de contenido y presentación	1	Pasa
1.7 Identificación del idioma principal	1	Pasa
1.8 Navegación con javascript accesible y control de usuario	1	Pasa
1.9 Formularios y etiquetas	1	Pasa
1.10 Formularios y estructura	1	Pasa
1.11 Título de página y de marcos	1	Pasa
1.12 Enlaces descriptivos	1	Pasa
1.13 Cambios de contexto	1	Pasa
1.14 Compatibilidad	1	Pasa

Verificaciones. Nivel de adecuación AA

Verificación	Valor	Modalidad
2.1 Identificación de los cambios de idioma	1	Pasa
2.2 Legibilidad y contraste	1	Pasa
2.3 Maquetación adaptable	1	Pasa
2.4 Múltiples vías de navegación	1	Pasa
2.5 Independencia del dispositivo	1	Pasa
2.6 Navegación consistente	1	Pasa

31.1. INCIDENCIAS.NIVEL DE ADECUACIÓN A

1.3 Uso de listas

Problema Anidamiento incorrecto de listas no ordenadas.

Las listas anidadas han de incluirse en el interior de un elemento (LI) de la lista padre y no pueden incluirse directamente como hijos del elemento UL.

La estructura de las listas ha de ser correcta para asegurar que éstas se interpretan adecuadamente por los productos de apoyo, como los lectores de pantalla.

Línea	Columna	Código
2507	131	<pre> <UL class="paragraph paragraph--type--video paragraph--view-mode--text-video paragraph--id--6699 video_text_50_50 text_video"><LI class="video-nodo"><DIV class="item-1"><DIV class="field field--name-field-body field--type-text-long field--label-hidden body-content field__item"><P>El momento más divertido fue la grabación de un vídeo musical con la participación de unos 200 trabajadores.</P><P>La coordinadora y coreógrafa fue nuestra fisioterapeuta Montserrat Gómez Rubiano y nos ayudaron en la grabación los alumnos de la Escuela Superior de Comunicación, Imagen y Sonido "CEV Talentos en acción".</P></DIV></DIV> <DIV class="item-2"><DIV class="field field--name-field-video field--type-video-embed-field field--label-hidden field__item"><DIV class="video-embed-field-provider-youtube video-embed-field-responsive-video"><DIV class="wrapper"><IFRAME allowfullscreen="allowfullscreen" frameborder="0" height="480" src="https://www.youtube.com/embed/Z2TaK86_30E?autoplay=0&start=0&rel= ... </pre>
2722	131	<pre> <UL class="paragraph paragraph--type--video paragraph--view-mode--text-video paragraph--id--6722 video_text_50_50 text_video"><LI class="video-nodo"><DIV class="item-1"><DIV class="field field--name-field-body field--type-text-long field--label-hidden body-content field__item"><P>Vídeo conmemorativo del Centenario del Hospital Central de la Cruz Roja San José y Santa Adela y de la Escuela de Enfermería de Cruz Roja Española</P></DIV></DIV> <DIV class="item-2"><DIV class="field field--name-field-video field--type-video-embed-field field--label-hidden field__item"><DIV class="video-embed-field-provider-youtube video-embed-field-responsive-video"><DIV class="wrapper"><IFRAME allowfullscreen="allowfullscreen" frameborder="0" height="480" src="https://www.youtube.com/embed/pDeSzn-fYIw?autoplay=0&start=0&rel=0" title="Vídeo alojado en https://www.youtube.com/embed/pDeSzn-fYIw" width="854"/></DIV> </DIV> </pre>

1.3 Uso de listas

Problema Lista no ordenada mal construida.

Las listas no ordenadas se deben identificar mediante el elemento UL y únicamente deben contener elementos LI para identificar cada uno de los elementos de la lista. No puede haber otro tipo de elementos como hijos directos del elemento UL.

La estructura de las listas ha de ser correcta para asegurar que éstas se interpretan adecuadamente por los productos de apoyo, como los lectores de pantalla.

Línea	Columna	Código
2507	131	<pre> <UL class="paragraph paragraph--type--video paragraph--view-mode--text-video paragraph--id--6699 video_text_50_50 text_video"><LI class="video-nodo"><DIV class="item-1"><DIV class="field field--name-field-body field--type-text-long field--label-hidden body-content field__item"><P>El momento más divertido fue la grabación de un </pre>

Línea	Columna	Código
		<p>vídeo musical con la participación de unos 200 trabajadores.</P><P>La coordinadora y coreógrafa fue nuestra fisioterapeuta Montserrat Gómez Rubiano y nos ayudaron en la grabación los alumnos de la Escuela Superior de Comunicación, Imagen y Sonido "CEV Talentos en acción".</P></DIV></DIV></p> <pre><DIV class="item-2"><DIV class="field field--name-field-video field--type-video-embed-field field--label-hidden field__item"><DIV class="video-embed-field-provider-youtube video-embed-field-responsive-video"><DIV class="wrapper"><IFRAME allowfullscreen="allowfullscreen" frameborder="0" height="480" src="https://www.youtube.com/embed/Z2TaK86_30E?autoplay=0&start=0&rel=0" data-bbox="346 205 916 285"></DIV></DIV></DIV></pre>
2722	131	<pre><UL class="paragraph paragraph--type--video paragraph--view-mode--text-video paragraph--id--6722 video_text_50_50 text_video"><LI class="video-nodo"><DIV class="item-1"><DIV class="field field--name-field-body field--type-text-long field--label-hidden body-content field__item"><P>Vídeo conmemorativo del Centenario del Hospital Central de la Cruz Roja San José y Santa Adela y de la Escuela de Enfermería de Cruz Roja Española</P></DIV></DIV><DIV class="item-2"><DIV class="field field--name-field-video field--type-video-embed-field field--label-hidden field__item"><DIV class="video-embed-field-provider-youtube video-embed-field-responsive-video"><DIV class="wrapper"><IFRAME allowfullscreen="allowfullscreen" frameborder="0" height="480" src="https://www.youtube.com/embed/pDeSzn-fYIw?autoplay=0&start=0&rel=0" title="Vídeo alojado en https://www.youtube.com/embed/pDeSzn-fYIw" width="854"/></DIV></DIV></DIV></pre>
3366	173	<pre><UL aria-hidden="true" class="ui-menu ui-widget ui-widget-content ui-autocomplete ui-front search-api-autocomplete-search" id="ui-id-1" style="display: none;" tabindex="0"/></pre>

1.3 Uso de listas

Problema Presencia de listas no ordenadas vacías.

Las listas no ordenadas se deben identificar mediante el elemento UL y cada uno de sus items mediante elementos LI, que siempre deben aparecer.

No deben emplearse elementos de lista UL que carezcan de items. Si en un momento dado una lista carece de items entonces en lugar de mostrarse como una lista sin elementos hijos (sin elementos LI) deberá eliminarse de la página.

La estructura de las listas ha de ser correcta para asegurar que éstas se interpretan adecuadamente por los productos de apoyo, como los lectores de pantalla.

Línea	Columna	Código
2507	131	<pre><UL class="paragraph paragraph--type--video paragraph--view-mode--text-video paragraph--id--6699 video_text_50_50 text_video"><LI class="video-nodo"><DIV class="item-1"><DIV class="field field--name-field-body field--type-text-long field--label-hidden body-content field__item"><P>El momento más divertido fue la grabación de un vídeo musical con la participación de unos 200 trabajadores.</P><P>La coordinadora y coreógrafa fue nuestra fisioterapeuta Montserrat Gómez Rubiano y nos ayudaron en la grabación los alumnos de la Escuela Superior de Comunicación, Imagen y Sonido "CEV Talentos en acción".</P></DIV></DIV><DIV class="item-2"><DIV class="field field--name-field-video field--type-video-embed-field field--label-hidden field__item"><DIV class="video-embed-field-provider-youtube video-embed-field-responsive-video"><DIV class="wrapper"><IFRAME allowfullscreen="allowfullscreen" frameborder="0" height="480" src="https://www.youtube.com/embed/Z2TaK86_30E?autoplay=0&start=0&rel=0" data-bbox="346 830 916 910"></DIV></DIV></DIV></pre>

Línea	Columna	Código
2722	131	<pre> <UL class="paragraph paragraph--type--video paragraph--view-mode--text-video paragraph--id--6722 video_text_50_50 text_video"><LI class="video-nodo"><DIV class="item-1"><DIV class="field field--name-field-body field--type-text-long field--label-hidden body-content field__item"><P>Vídeo conmemorativo del Centenario del Hospital Central de la Cruz Roja San José y Santa Adela y de la Escuela de Enfermería de Cruz Roja Española</P></DIV></DIV> <DIV class="item-2"><DIV class="field field--name-field-video field--type-video-embed-field field--label-hidden field__item"><DIV class="video-embed-field-provider-youtube video-embed-field-responsive-video"><DIV class="wrapper"><IFRAME allowfullscreen="allowfullscreen" frameborder="0" height="480" src="https://www.youtube.com/embed/pDeSzn-fYIw?autoplay=0&start=0&rel=0" title="Vídeo alojado en https://www.youtube.com/embed/pDeSzn-fYIw" width="854"/></DIV></DIV></DIV> </pre>
3366	173	<pre> <UL aria-hidden="true" class="ui-menu ui-widget ui-widget-content ui-autocomplete ui-front search-api-autocomplete-search" id="ui-id-1" style="display: none;" tabindex="0"/> </pre>

32. RESULTADOS: PÁGINA 28

Título	CENTENARIO DEL HOSPITAL (1918-2018) Hospital Central de la Cruz Roja San José y Santa Adela
URL	https://www.comunidad.madrid/hospital/cruzroja/nosotros/centenario-hospital-1918-2018#main-content
Puntuación media	9.50
Nivel de adecuación estimado	AA

Verificaciones. Nivel de adecuación A

Verificación	Valor	Modalidad
1.1 Existencia de alternativas textuales	1	Pasa
1.2 Uso de encabezados	1	Pasa
1.3 Uso de listas	0	Falla
1.4 Tablas de datos	No aplica	Pasa
1.5 Agrupación estructural	1	Pasa
1.6 Separación de contenido y presentación	1	Pasa
1.7 Identificación del idioma principal	1	Pasa
1.8 Navegación con javascript accesible y control de usuario	1	Pasa
1.9 Formularios y etiquetas	1	Pasa
1.10 Formularios y estructura	1	Pasa
1.11 Título de página y de marcos	1	Pasa
1.12 Enlaces descriptivos	1	Pasa
1.13 Cambios de contexto	1	Pasa
1.14 Compatibilidad	1	Pasa

Verificaciones. Nivel de adecuación AA

Verificación	Valor	Modalidad
2.1 Identificación de los cambios de idioma	1	Pasa
2.2 Legibilidad y contraste	1	Pasa
2.3 Maquetación adaptable	1	Pasa
2.4 Múltiples vías de navegación	1	Pasa
2.5 Independencia del dispositivo	1	Pasa
2.6 Navegación consistente	1	Pasa

32.1. INCIDENCIAS.NIVEL DE ADECUACIÓN A

1.3 Uso de listas

Problema Anidamiento incorrecto de listas no ordenadas.

Las listas anidadas han de incluirse en el interior de un elemento (LI) de la lista padre y no pueden incluirse directamente como hijos del elemento UL.

La estructura de las listas ha de ser correcta para asegurar que éstas se interpretan adecuadamente por los productos de apoyo, como los lectores de pantalla.

Línea	Columna	Código
2507	131	<pre> <UL class="paragraph paragraph--type--video paragraph--view-mode--text-video paragraph--id--6699 video_text_50_50 text_video"><LI class="video-nodo"><DIV class="item-1"><DIV class="field field--name-field-body field--type-text-long field--label-hidden body-content field__item"><P>El momento más divertido fue la grabación de un vídeo musical con la participación de unos 200 trabajadores.</P><P>La coordinadora y coreógrafa fue nuestra fisioterapeuta Montserrat Gómez Rubiano y nos ayudaron en la grabación los alumnos de la Escuela Superior de Comunicación, Imagen y Sonido "CEV Talentos en acción".</P></DIV></DIV> <DIV class="item-2"><DIV class="field field--name-field-video field--type-video-embed-field field--label-hidden field__item"><DIV class="video-embed-field-provider-youtube video-embed-field-responsive-video"><DIV class="wrapper"><IFRAME allowfullscreen="allowfullscreen" frameborder="0" height="480" src="https://www.youtube.com/embed/Z2TaK86_30E?autoplay=0&start=0&rel= ... </pre>
2722	131	<pre> <UL class="paragraph paragraph--type--video paragraph--view-mode--text-video paragraph--id--6722 video_text_50_50 text_video"><LI class="video-nodo"><DIV class="item-1"><DIV class="field field--name-field-body field--type-text-long field--label-hidden body-content field__item"><P>Vídeo conmemorativo del Centenario del Hospital Central de la Cruz Roja San José y Santa Adela y de la Escuela de Enfermería de Cruz Roja Española</P></DIV></DIV> <DIV class="item-2"><DIV class="field field--name-field-video field--type-video-embed-field field--label-hidden field__item"><DIV class="video-embed-field-provider-youtube video-embed-field-responsive-video"><DIV class="wrapper"><IFRAME allowfullscreen="allowfullscreen" frameborder="0" height="480" src="https://www.youtube.com/embed/pDeSzn-fYIw?autoplay=0&start=0&rel=0" title="Vídeo alojado en https://www.youtube.com/embed/pDeSzn-fYIw" width="854"/></DIV> </DIV> </DIV></DIV> </pre>

1.3 Uso de listas

Problema Lista no ordenada mal construida.

Las listas no ordenadas se deben identificar mediante el elemento UL y únicamente deben contener elementos LI para identificar cada uno de los elementos de la lista. No puede haber otro tipo de elementos como hijos directos del elemento UL.

La estructura de las listas ha de ser correcta para asegurar que éstas se interpretan adecuadamente por los productos de apoyo, como los lectores de pantalla.

Línea	Columna	Código
2507	131	<pre> <UL class="paragraph paragraph--type--video paragraph--view-mode--text-video paragraph--id--6699 video_text_50_50 text_video"><LI class="video-nodo"><DIV class="item-1"><DIV class="field field--name-field-body field--type-text-long field--label-hidden body-content field__item"><P>El momento más divertido fue la grabación de un </pre>

Línea	Columna	Código
		<p>vídeo musical con la participación de unos 200 trabajadores.</P><P>La coordinadora y coreógrafa fue nuestra fisioterapeuta Montserrat Gómez Rubiano y nos ayudaron en la grabación los alumnos de la Escuela Superior de Comunicación, Imagen y Sonido "CEV Talentos en acción".</P></DIV></DIV></p> <pre><DIV class="item-2"><DIV class="field field--name-field-video field--type-video-embed-field field--label-hidden field__item"><DIV class="video-embed-field-provider-youtube video-embed-field-responsive-video"><DIV class="wrapper"><IFRAME allowfullscreen="allowfullscreen" frameborder="0" height="480" src="https://www.youtube.com/embed/Z2TaK86_30E?autoplay=0&start=0&rel=0" data-bbox="346 205 916 285"></DIV></DIV></DIV></pre>
2722	131	<pre><UL class="paragraph paragraph--type--video paragraph--view-mode--text-video paragraph--id--6722 video_text_50_50 text_video"><LI class="video-nodo"><DIV class="item-1"><DIV class="field field--name-field-body field--type-text-long field--label-hidden body-content field__item"><P>Vídeo conmemorativo del Centenario del Hospital Central de la Cruz Roja San José y Santa Adela y de la Escuela de Enfermería de Cruz Roja Española</P></DIV></DIV><DIV class="item-2"><DIV class="field field--name-field-video field--type-video-embed-field field--label-hidden field__item"><DIV class="video-embed-field-provider-youtube video-embed-field-responsive-video"><DIV class="wrapper"><IFRAME allowfullscreen="allowfullscreen" frameborder="0" height="480" src="https://www.youtube.com/embed/pDeSzn-fYIw?autoplay=0&start=0&rel=0" title="Vídeo alojado en https://www.youtube.com/embed/pDeSzn-fYIw" width="854"/></DIV></DIV></DIV></pre>
3366	173	<pre><UL aria-hidden="true" class="ui-menu ui-widget ui-widget-content ui-autocomplete ui-front search-api-autocomplete-search" id="ui-id-1" style="display: none;" tabindex="0"/></pre>

1.3 Uso de listas

Problema Presencia de listas no ordenadas vacías.

Las listas no ordenadas se deben identificar mediante el elemento UL y cada uno de sus items mediante elementos LI, que siempre deben aparecer.

No deben emplearse elementos de lista UL que carezcan de items. Si en un momento dado una lista carece de items entonces en lugar de mostrarse como una lista sin elementos hijos (sin elementos LI) deberá eliminarse de la página.

La estructura de las listas ha de ser correcta para asegurar que éstas se interpretan adecuadamente por los productos de apoyo, como los lectores de pantalla.

Línea	Columna	Código
2507	131	<pre><UL class="paragraph paragraph--type--video paragraph--view-mode--text-video paragraph--id--6699 video_text_50_50 text_video"><LI class="video-nodo"><DIV class="item-1"><DIV class="field field--name-field-body field--type-text-long field--label-hidden body-content field__item"><P>El momento más divertido fue la grabación de un vídeo musical con la participación de unos 200 trabajadores.</P><P>La coordinadora y coreógrafa fue nuestra fisioterapeuta Montserrat Gómez Rubiano y nos ayudaron en la grabación los alumnos de la Escuela Superior de Comunicación, Imagen y Sonido "CEV Talentos en acción".</P></DIV></DIV><DIV class="item-2"><DIV class="field field--name-field-video field--type-video-embed-field field--label-hidden field__item"><DIV class="video-embed-field-provider-youtube video-embed-field-responsive-video"><DIV class="wrapper"><IFRAME allowfullscreen="allowfullscreen" frameborder="0" height="480" src="https://www.youtube.com/embed/Z2TaK86_30E?autoplay=0&start=0&rel=0" data-bbox="346 830 916 910"></DIV></DIV></DIV></pre>

Línea	Columna	Código
2722	131	<pre> <UL class="paragraph paragraph--type--video paragraph--view-mode--text-video paragraph--id--6722 video_text_50_50 text_video"><LI class="video-nodo"><DIV class="item-1"><DIV class="field field--name-field-body field--type-text-long field--label-hidden body-content field__item"><P>Vídeo conmemorativo del Centenario del Hospital Central de la Cruz Roja San José y Santa Adela y de la Escuela de Enfermería de Cruz Roja Española</P></DIV></DIV><DIV class="item-2"><DIV class="field field--name-field-video field--type-video-embed-field field--label-hidden field__item"><DIV class="video-embed-field-provider-youtube video-embed-field-responsive-video"><DIV class="wrapper"><IFRAME allowfullscreen="allowfullscreen" frameborder="0" height="480" src="https://www.youtube.com/embed/pDeSzn-fYIw?autoplay=0&start=0&rel=0" title="Vídeo alojado en https://www.youtube.com/embed/pDeSzn-fYIw" width="854"/></DIV></DIV></DIV> </pre>
3366	173	<pre> <UL aria-hidden="true" class="ui-menu ui-widget ui-widget-content ui-autocomplete ui-front search-api-autocomplete-search" id="ui-id-1" style="display: none;" tabindex="0"/> </pre>

33. RESULTADOS: PÁGINA 29

Título	CENTENARIO DEL HOSPITAL (1918-2018) Hospital Central de la Cruz Roja San José y Santa Adela
URL	https://www.comunidad.madrid/hospital/cruzroja/nosotros/centenario-hospital-1918-2018#formaci
Puntuación media	9.50
Nivel de adecuación estimado	AA

Verificaciones. Nivel de adecuación A

Verificación	Valor	Modalidad
1.1 Existencia de alternativas textuales	1	Pasa
1.2 Uso de encabezados	1	Pasa
1.3 Uso de listas	0	Falla
1.4 Tablas de datos	No aplica	Pasa
1.5 Agrupación estructural	1	Pasa
1.6 Separación de contenido y presentación	1	Pasa
1.7 Identificación del idioma principal	1	Pasa
1.8 Navegación con javascript accesible y control de usuario	1	Pasa
1.9 Formularios y etiquetas	1	Pasa
1.10 Formularios y estructura	1	Pasa
1.11 Título de página y de marcos	1	Pasa
1.12 Enlaces descriptivos	1	Pasa
1.13 Cambios de contexto	1	Pasa
1.14 Compatibilidad	1	Pasa

Verificaciones. Nivel de adecuación AA

Verificación	Valor	Modalidad
2.1 Identificación de los cambios de idioma	1	Pasa
2.2 Legibilidad y contraste	1	Pasa
2.3 Maquetación adaptable	1	Pasa
2.4 Múltiples vías de navegación	1	Pasa
2.5 Independencia del dispositivo	1	Pasa
2.6 Navegación consistente	1	Pasa

33.1. INCIDENCIAS.NIVEL DE ADECUACIÓN A

1.3 Uso de listas

Problema Anidamiento incorrecto de listas no ordenadas.

Las listas anidadas han de incluirse en el interior de un elemento (LI) de la lista padre y no pueden incluirse directamente como hijos del elemento UL.

La estructura de las listas ha de ser correcta para asegurar que éstas se interpretan adecuadamente por los productos de apoyo, como los lectores de pantalla.

Línea	Columna	Código
2507	131	<pre> <UL class="paragraph paragraph--type--video paragraph--view-mode--text-video paragraph--id--6699 video_text_50_50 text_video"><LI class="video-nodo"><DIV class="item-1"><DIV class="field field--name-field-body field--type-text-long field--label-hidden body-content field__item"><P>El momento más divertido fue la grabación de un vídeo musical con la participación de unos 200 trabajadores.</P><P>La coordinadora y coreógrafa fue nuestra fisioterapeuta Montserrat Gómez Rubiano y nos ayudaron en la grabación los alumnos de la Escuela Superior de Comunicación, Imagen y Sonido "CEV Talentos en acción".</P></DIV></DIV> <DIV class="item-2"><DIV class="field field--name-field-video field--type-video-embed-field field--label-hidden field__item"><DIV class="video-embed-field-provider-youtube video-embed-field-responsive-video"><DIV class="wrapper"><IFRAME allowfullscreen="allowfullscreen" frameborder="0" height="480" src="https://www.youtube.com/embed/Z2TaK86_30E?autoplay=0&start=0&rel= ... </pre>
2722	131	<pre> <UL class="paragraph paragraph--type--video paragraph--view-mode--text-video paragraph--id--6722 video_text_50_50 text_video"><LI class="video-nodo"><DIV class="item-1"><DIV class="field field--name-field-body field--type-text-long field--label-hidden body-content field__item"><P>Vídeo conmemorativo del Centenario del Hospital Central de la Cruz Roja San José y Santa Adela y de la Escuela de Enfermería de Cruz Roja Española</P></DIV></DIV> <DIV class="item-2"><DIV class="field field--name-field-video field--type-video-embed-field field--label-hidden field__item"><DIV class="video-embed-field-provider-youtube video-embed-field-responsive-video"><DIV class="wrapper"><IFRAME allowfullscreen="allowfullscreen" frameborder="0" height="480" src="https://www.youtube.com/embed/pDeSzn-fYIw?autoplay=0&start=0&rel=0" title="Vídeo alojado en https://www.youtube.com/embed/pDeSzn-fYIw" width="854"/></DIV> </DIV> </DIV></DIV> </pre>

1.3 Uso de listas

Problema Lista no ordenada mal construida.

Las listas no ordenadas se deben identificar mediante el elemento UL y únicamente deben contener elementos LI para identificar cada uno de los elementos de la lista. No puede haber otro tipo de elementos como hijos directos del elemento UL.

La estructura de las listas ha de ser correcta para asegurar que éstas se interpretan adecuadamente por los productos de apoyo, como los lectores de pantalla.

Línea	Columna	Código
2507	131	<pre> <UL class="paragraph paragraph--type--video paragraph--view-mode--text-video paragraph--id--6699 video_text_50_50 text_video"><LI class="video-nodo"><DIV class="item-1"><DIV class="field field--name-field-body field--type-text-long field--label-hidden body-content field__item"><P>El momento más divertido fue la grabación de un </pre>

Línea	Columna	Código
		<p>vídeo musical con la participación de unos 200 trabajadores.</P><P>La coordinadora y coreógrafa fue nuestra fisioterapeuta Montserrat Gómez Rubiano y nos ayudaron en la grabación los alumnos de la Escuela Superior de Comunicación, Imagen y Sonido "CEV Talentos en acción".</P></DIV></DIV></p> <pre><DIV class="item-2"><DIV class="field field--name-field-video field--type-video-embed-field field--label-hidden field__item"><DIV class="video-embed-field-provider-youtube video-embed-field-responsive-video"><DIV class="wrapper"><IFRAME allowfullscreen="allowfullscreen" frameborder="0" height="480" src="https://www.youtube.com/embed/Z2TaK86_30E?autoplay=0&start=0&rel=0" data-bbox="347 205 908 285"></IFRAME></DIV></DIV></DIV></pre>
2722	131	<pre><UL class="paragraph paragraph--type--video paragraph--view-mode--text-video paragraph--id--6722 video_text_50_50 text_video"><LI class="video-nodo"><DIV class="item-1"><DIV class="field field--name-field-body field--type-text-long field--label-hidden body-content field__item"><P>Vídeo conmemorativo del Centenario del Hospital Central de la Cruz Roja San José y Santa Adela y de la Escuela de Enfermería de Cruz Roja Española</P></DIV></DIV><DIV class="item-2"><DIV class="field field--name-field-video field--type-video-embed-field field--label-hidden field__item"><DIV class="video-embed-field-provider-youtube video-embed-field-responsive-video"><DIV class="wrapper"><IFRAME allowfullscreen="allowfullscreen" frameborder="0" height="480" src="https://www.youtube.com/embed/pDeSzn-fYIw?autoplay=0&start=0&rel=0" title="Vídeo alojado en https://www.youtube.com/embed/pDeSzn-fYIw" width="854"/></IFRAME></DIV></DIV></pre>
3366	173	<pre><UL aria-hidden="true" class="ui-menu ui-widget ui-widget-content ui-autocomplete ui-front search-api-autocomplete-search" id="ui-id-1" style="display: none;" tabindex="0"/></pre>

1.3 Uso de listas

Problema Presencia de listas no ordenadas vacías.

Las listas no ordenadas se deben identificar mediante el elemento UL y cada uno de sus items mediante elementos LI, que siempre deben aparecer.

No deben emplearse elementos de lista UL que carezcan de items. Si en un momento dado una lista carece de items entonces en lugar de mostrarse como una lista sin elementos hijos (sin elementos LI) deberá eliminarse de la página.

La estructura de las listas ha de ser correcta para asegurar que éstas se interpretan adecuadamente por los productos de apoyo, como los lectores de pantalla.

Línea	Columna	Código
2507	131	<pre><UL class="paragraph paragraph--type--video paragraph--view-mode--text-video paragraph--id--6699 video_text_50_50 text_video"><LI class="video-nodo"><DIV class="item-1"><DIV class="field field--name-field-body field--type-text-long field--label-hidden body-content field__item"><P>El momento más divertido fue la grabación de un vídeo musical con la participación de unos 200 trabajadores.</P><P>La coordinadora y coreógrafa fue nuestra fisioterapeuta Montserrat Gómez Rubiano y nos ayudaron en la grabación los alumnos de la Escuela Superior de Comunicación, Imagen y Sonido "CEV Talentos en acción".</P></DIV></DIV><DIV class="item-2"><DIV class="field field--name-field-video field--type-video-embed-field field--label-hidden field__item"><DIV class="video-embed-field-provider-youtube video-embed-field-responsive-video"><DIV class="wrapper"><IFRAME allowfullscreen="allowfullscreen" frameborder="0" height="480" src="https://www.youtube.com/embed/Z2TaK86_30E?autoplay=0&start=0&rel=0" data-bbox="347 830 908 910"></IFRAME></DIV></DIV></pre>

Línea	Columna	Código
2722	131	<pre> <UL class="paragraph paragraph--type--video paragraph--view-mode--text-video paragraph--id--6722 video_text_50_50 text_video"><LI class="video-nodo"><DIV class="item-1"><DIV class="field field--name-field-body field--type-text-long field--label-hidden body-content field__item"><P>Vídeo conmemorativo del Centenario del Hospital Central de la Cruz Roja San José y Santa Adela y de la Escuela de Enfermería de Cruz Roja Española</P></DIV></DIV> <DIV class="item-2"><DIV class="field field--name-field-video field--type-video-embed-field field--label-hidden field__item"><DIV class="video-embed-field-provider-youtube video-embed-field-responsive-video"><DIV class="wrapper"><IFRAME allowfullscreen="allowfullscreen" frameborder="0" height="480" src="https://www.youtube.com/embed/pDeSzn-fYIw?autoplay=0&start=0&rel=0" title="Vídeo alojado en https://www.youtube.com/embed/pDeSzn-fYIw" width="854"/></DIV></DIV></DIV> </pre>
3366	173	<pre> <UL aria-hidden="true" class="ui-menu ui-widget ui-widget-content ui-autocomplete ui-front search-api-autocomplete-search" id="ui-id-1" style="display: none;" tabindex="0"/> </pre>

34. RESULTADOS: PÁGINA 30

Título	CENTENARIO DEL HOSPITAL (1918-2018) Hospital Central de la Cruz Roja San José y Santa Adela
URL	https://www.comunidad.madrid/hospital/cruzroja/nosotros/centenario-hospital-1918-2018#preguntas-fre
Puntuación media	9.50
Nivel de adecuación estimado	AA

Verificaciones. Nivel de adecuación A

Verificación	Valor	Modalidad
1.1 Existencia de alternativas textuales	1	Pasa
1.2 Uso de encabezados	1	Pasa
1.3 Uso de listas	0	Falla
1.4 Tablas de datos	No aplica	Pasa
1.5 Agrupación estructural	1	Pasa
1.6 Separación de contenido y presentación	1	Pasa
1.7 Identificación del idioma principal	1	Pasa
1.8 Navegación con javascript accesible y control de usuario	1	Pasa
1.9 Formularios y etiquetas	1	Pasa
1.10 Formularios y estructura	1	Pasa
1.11 Título de página y de marcos	1	Pasa
1.12 Enlaces descriptivos	1	Pasa
1.13 Cambios de contexto	1	Pasa
1.14 Compatibilidad	1	Pasa

Verificaciones. Nivel de adecuación AA

Verificación	Valor	Modalidad
2.1 Identificación de los cambios de idioma	1	Pasa
2.2 Legibilidad y contraste	1	Pasa
2.3 Maquetación adaptable	1	Pasa
2.4 Múltiples vías de navegación	1	Pasa
2.5 Independencia del dispositivo	1	Pasa
2.6 Navegación consistente	1	Pasa

34.1. INCIDENCIAS.NIVEL DE ADECUACIÓN A

1.3 Uso de listas

Problema Anidamiento incorrecto de listas no ordenadas.

Las listas anidadas han de incluirse en el interior de un elemento (LI) de la lista padre y no pueden incluirse directamente como hijos del elemento UL.

La estructura de las listas ha de ser correcta para asegurar que éstas se interpretan adecuadamente por los productos de apoyo, como los lectores de pantalla.

Línea	Columna	Código
2507	131	<pre> <UL class="paragraph paragraph--type--video paragraph--view-mode--text-video paragraph--id--6699 video_text_50_50 text_video"><LI class="video-nodo"><DIV class="item-1"><DIV class="field field--name-field-body field--type-text-long field--label-hidden body-content field__item"><P>El momento más divertido fue la grabación de un vídeo musical con la participación de unos 200 trabajadores.</P><P>La coordinadora y coreógrafa fue nuestra fisioterapeuta Montserrat Gómez Rubiano y nos ayudaron en la grabación los alumnos de la Escuela Superior de Comunicación, Imagen y Sonido "CEV Talentos en acción".</P></DIV></DIV> <DIV class="item-2"><DIV class="field field--name-field-video field--type-video-embed-field field--label-hidden field__item"><DIV class="video-embed-field-provider-youtube video-embed-field-responsive-video"><DIV class="wrapper"><IFRAME allowfullscreen="allowfullscreen" frameborder="0" height="480" src="https://www.youtube.com/embed/Z2TaK86_30E?autoplay=0&start=0&rel=... </pre>
2722	131	<pre> <UL class="paragraph paragraph--type--video paragraph--view-mode--text-video paragraph--id--6722 video_text_50_50 text_video"><LI class="video-nodo"><DIV class="item-1"><DIV class="field field--name-field-body field--type-text-long field--label-hidden body-content field__item"><P>Vídeo conmemorativo del Centenario del Hospital Central de la Cruz Roja San José y Santa Adela y de la Escuela de Enfermería de Cruz Roja Española</P></DIV></DIV> <DIV class="item-2"><DIV class="field field--name-field-video field--type-video-embed-field field--label-hidden field__item"><DIV class="video-embed-field-provider-youtube video-embed-field-responsive-video"><DIV class="wrapper"><IFRAME allowfullscreen="allowfullscreen" frameborder="0" height="480" src="https://www.youtube.com/embed/pDeSzn-fYIw?autoplay=0&start=0&rel=0" title="Vídeo alojado en https://www.youtube.com/embed/pDeSzn-fYIw" width="854"/></DIV> </DIV> </DIV></DIV> </pre>

1.3 Uso de listas

Problema Lista no ordenada mal construida.

Las listas no ordenadas se deben identificar mediante el elemento UL y únicamente deben contener elementos LI para identificar cada uno de los elementos de la lista. No puede haber otro tipo de elementos como hijos directos del elemento UL.

La estructura de las listas ha de ser correcta para asegurar que éstas se interpretan adecuadamente por los productos de apoyo, como los lectores de pantalla.

Línea	Columna	Código
2507	131	<pre> <UL class="paragraph paragraph--type--video paragraph--view-mode--text-video paragraph--id--6699 video_text_50_50 text_video"><LI class="video-nodo"><DIV class="item-1"><DIV class="field field--name-field-body field--type-text-long field--label-hidden body-content field__item"><P>El momento más divertido fue la grabación de un </pre>

Línea	Columna	Código
		<p>vídeo musical con la participación de unos 200 trabajadores.</P><P>La coordinadora y coreógrafa fue nuestra fisioterapeuta Montserrat Gómez Rubiano y nos ayudaron en la grabación los alumnos de la Escuela Superior de Comunicación, Imagen y Sonido "CEV Talentos en acción".</P></DIV></DIV></p> <pre><DIV class="item-2"><DIV class="field field--name-field-video field--type-video-embed-field field--label-hidden field__item"><DIV class="video-embed-field-provider-youtube video-embed-field-responsive-video"><DIV class="wrapper"><IFRAME allowfullscreen="allowfullscreen" frameborder="0" height="480" src="https://www.youtube.com/embed/Z2TaK86_30E?autoplay=0&start=0&rel=0" /></DIV></DIV></DIV></pre>
2722	131	<pre><UL class="paragraph paragraph--type--video paragraph--view-mode--text-video paragraph--id--6722 video_text_50_50 text_video"><LI class="video-nodo"><DIV class="item-1"><DIV class="field field--name-field-body field--type-text-long field--label-hidden body-content field__item"><P>Vídeo conmemorativo del Centenario del Hospital Central de la Cruz Roja San José y Santa Adela y de la Escuela de Enfermería de Cruz Roja Española</P></DIV></DIV><DIV class="item-2"><DIV class="field field--name-field-video field--type-video-embed-field field--label-hidden field__item"><DIV class="video-embed-field-provider-youtube video-embed-field-responsive-video"><DIV class="wrapper"><IFRAME allowfullscreen="allowfullscreen" frameborder="0" height="480" src="https://www.youtube.com/embed/pDeSzn-fYIw?autoplay=0&start=0&rel=0" title="Vídeo alojado en https://www.youtube.com/embed/pDeSzn-fYIw" width="854"/></DIV></DIV></DIV></pre>
3366	173	<pre><UL aria-hidden="true" class="ui-menu ui-widget ui-widget-content ui-autocomplete ui-front search-api-autocomplete-search" id="ui-id-1" style="display: none;" tabindex="0"/></pre>

1.3 Uso de listas

Problema Presencia de listas no ordenadas vacías.

Las listas no ordenadas se deben identificar mediante el elemento UL y cada uno de sus items mediante elementos LI, que siempre deben aparecer.

No deben emplearse elementos de lista UL que carezcan de items. Si en un momento dado una lista carece de items entonces en lugar de mostrarse como una lista sin elementos hijos (sin elementos LI) deberá eliminarse de la página.

La estructura de las listas ha de ser correcta para asegurar que éstas se interpretan adecuadamente por los productos de apoyo, como los lectores de pantalla.

Línea	Columna	Código
2507	131	<pre><UL class="paragraph paragraph--type--video paragraph--view-mode--text-video paragraph--id--6699 video_text_50_50 text_video"><LI class="video-nodo"><DIV class="item-1"><DIV class="field field--name-field-body field--type-text-long field--label-hidden body-content field__item"><P>El momento más divertido fue la grabación de un vídeo musical con la participación de unos 200 trabajadores.</P><P>La coordinadora y coreógrafa fue nuestra fisioterapeuta Montserrat Gómez Rubiano y nos ayudaron en la grabación los alumnos de la Escuela Superior de Comunicación, Imagen y Sonido "CEV Talentos en acción".</P></DIV></DIV><DIV class="item-2"><DIV class="field field--name-field-video field--type-video-embed-field field--label-hidden field__item"><DIV class="video-embed-field-provider-youtube video-embed-field-responsive-video"><DIV class="wrapper"><IFRAME allowfullscreen="allowfullscreen" frameborder="0" height="480" src="https://www.youtube.com/embed/Z2TaK86_30E?autoplay=0&start=0&rel=0" /></DIV></DIV></DIV></pre>

Línea	Columna	Código
2722	131	<pre> <UL class="paragraph paragraph--type--video paragraph--view-mode--text-video paragraph--id--6722 video_text_50_50 text_video"><LI class="video-nodo"><DIV class="item-1"><DIV class="field field--name-field-body field--type-text-long field--label-hidden body-content field__item"><P>Vídeo conmemorativo del Centenario del Hospital Central de la Cruz Roja San José y Santa Adela y de la Escuela de Enfermería de Cruz Roja Española</P></DIV></DIV><DIV class="item-2"><DIV class="field field--name-field-video field--type-video-embed-field field--label-hidden field__item"><DIV class="video-embed-field-provider-youtube video-embed-field-responsive-video"><DIV class="wrapper"><IFRAME allowfullscreen="allowfullscreen" frameborder="0" height="480" src="https://www.youtube.com/embed/pDeSzn-fYIw?autoplay=0&start=0&rel=0" title="Vídeo alojado en https://www.youtube.com/embed/pDeSzn-fYIw" width="854"/></DIV></DIV></DIV> </pre>
3366	173	<pre> <UL aria-hidden="true" class="ui-menu ui-widget ui-widget-content ui-autocomplete ui-front search-api-autocomplete-search" id="ui-id-1" style="display: none;" tabindex="0"/> </pre>

35. RESULTADOS: PÁGINA 31

Título	Servicios quirúrgicos Hospital Central de la Cruz Roja San José y Santa Adela
URL	https://www.comunidad.madrid/hospital/cruzroja/profesionales/servicios-quirurgicos
Puntuación media	9.50
Nivel de adecuación estimado	AA

Verificaciones. Nivel de adecuación A

Verificación	Valor	Modalidad
1.1 Existencia de alternativas textuales	1	Pasa
1.2 Uso de encabezados	1	Pasa
1.3 Uso de listas	0	Falla
1.4 Tablas de datos	No aplica	Pasa
1.5 Agrupación estructural	1	Pasa
1.6 Separación de contenido y presentación	1	Pasa
1.7 Identificación del idioma principal	1	Pasa
1.8 Navegación con javascript accesible y control de usuario	1	Pasa
1.9 Formularios y etiquetas	1	Pasa
1.10 Formularios y estructura	1	Pasa
1.11 Título de página y de marcos	1	Pasa
1.12 Enlaces descriptivos	1	Pasa
1.13 Cambios de contexto	1	Pasa
1.14 Compatibilidad	1	Pasa

Verificaciones. Nivel de adecuación AA

Verificación	Valor	Modalidad
2.1 Identificación de los cambios de idioma	1	Pasa
2.2 Legibilidad y contraste	1	Pasa
2.3 Maquetación adaptable	1	Pasa
2.4 Múltiples vías de navegación	1	Pasa
2.5 Independencia del dispositivo	1	Pasa
2.6 Navegación consistente	1	Pasa

35.1. INCIDENCIAS.NIVEL DE ADECUACIÓN A

1.3 Uso de listas

Problema **Lista no ordenada mal construida.**

Las listas no ordenadas se deben identificar mediante el elemento UL y únicamente deben contener elementos LI para identificar cada uno de los elementos de la lista. No puede haber otro tipo de elementos como hijos directos del elemento UL.

La estructura de las listas ha de ser correcta para asegurar que éstas se interpretan adecuadamente por los productos de apoyo, como los lectores de pantalla.

Línea	Columna	Código
810	173	<code><UL aria-hidden="true" class="ui-menu ui-widget ui-widget-content ui-autocomplete ui-front search-api-autocomplete-search" id="ui-id-1" style="display: none;" tabindex="0"/></code>

1.3 Uso de listas

Problema **Presencia de listas no ordenadas vacías.**

Las listas no ordenadas se deben identificar mediante el elemento UL y cada uno de sus items mediante elementos LI, que siempre deben aparecer.

No deben emplearse elementos de lista UL que carezcan de items. Si en un momento dado una lista carece de items entonces en lugar de mostrarse como una lista sin elementos hijos (sin elementos LI) deberá eliminarse de la página.

La estructura de las listas ha de ser correcta para asegurar que éstas se interpretan adecuadamente por los productos de apoyo, como los lectores de pantalla.

Línea	Columna	Código
810	173	<code><UL aria-hidden="true" class="ui-menu ui-widget ui-widget-content ui-autocomplete ui-front search-api-autocomplete-search" id="ui-id-1" style="display: none;" tabindex="0"/></code>

36. RESULTADOS: PÁGINA 32

Título	Reclamaciones, sugerencias y agradecimientos sobre asistencia sanitaria Hospital Central de la Cruz Roja San José y Santa Adela
URL	https://www.comunidad.madrid/hospital/cruzroja/reclamaciones-sugerencias-agradecimientos
Puntuación media	9.50
Nivel de adecuación estimado	AA

Verificaciones. Nivel de adecuación A

Verificación	Valor	Modalidad
1.1 Existencia de alternativas textuales	1	Pasa
1.2 Uso de encabezados	1	Pasa
1.3 Uso de listas	0	Falla
1.4 Tablas de datos	No aplica	Pasa
1.5 Agrupación estructural	1	Pasa
1.6 Separación de contenido y presentación	1	Pasa
1.7 Identificación del idioma principal	1	Pasa
1.8 Navegación con javascript accesible y control de usuario	1	Pasa
1.9 Formularios y etiquetas	1	Pasa
1.10 Formularios y estructura	1	Pasa
1.11 Título de página y de marcos	1	Pasa
1.12 Enlaces descriptivos	1	Pasa
1.13 Cambios de contexto	1	Pasa
1.14 Compatibilidad	1	Pasa

Verificaciones. Nivel de adecuación AA

Verificación	Valor	Modalidad
2.1 Identificación de los cambios de idioma	1	Pasa
2.2 Legibilidad y contraste	1	Pasa
2.3 Maquetación adaptable	1	Pasa
2.4 Múltiples vías de navegación	1	Pasa
2.5 Independencia del dispositivo	1	Pasa
2.6 Navegación consistente	1	Pasa

36.1. INCIDENCIAS.NIVEL DE ADECUACIÓN A

1.3 Uso de listas

Problema **Lista no ordenada mal construida.**

Las listas no ordenadas se deben identificar mediante el elemento UL y únicamente deben contener elementos LI para identificar cada uno de los elementos de la lista. No puede haber otro tipo de elementos como hijos directos del elemento UL.

La estructura de las listas ha de ser correcta para asegurar que éstas se interpretan adecuadamente por los productos de apoyo, como los lectores de pantalla.

Línea	Columna	Código
695	173	<code><UL aria-hidden="true" class="ui-menu ui-widget ui-widget-content ui-autocomplete ui-front search-api-autocomplete-search" id="ui-id-1" style="display: none;" tabindex="0"/></code>

1.3 Uso de listas

Problema **Presencia de listas no ordenadas vacías.**

Las listas no ordenadas se deben identificar mediante el elemento UL y cada uno de sus items mediante elementos LI, que siempre deben aparecer.

No deben emplearse elementos de lista UL que carezcan de items. Si en un momento dado una lista carece de items entonces en lugar de mostrarse como una lista sin elementos hijos (sin elementos LI) deberá eliminarse de la página.

La estructura de las listas ha de ser correcta para asegurar que éstas se interpretan adecuadamente por los productos de apoyo, como los lectores de pantalla.

Línea	Columna	Código
695	173	<code><UL aria-hidden="true" class="ui-menu ui-widget ui-widget-content ui-autocomplete ui-front search-api-autocomplete-search" id="ui-id-1" style="display: none;" tabindex="0"/></code>

37. RESULTADOS: PÁGINA 33

Título	Hospital Central de la Cruz Roja San José y Santa Adela Hospital Central de la Cruz Roja San José y Santa Adela
URL	https://www.comunidad.madrid/hospital/cruzroja/#main-content
Puntuación media	7.90
Nivel de adecuación estimado	No Válido

Verificaciones. Nivel de adecuación A

Verificación	Valor	Modalidad
1.1 Existencia de alternativas textuales	1	Pasa
1.2 Uso de encabezados	1	Pasa
1.3 Uso de listas	0	Falla
1.4 Tablas de datos	No aplica	Pasa
1.5 Agrupación estructural	1	Pasa
1.6 Separación de contenido y presentación	1	Pasa
1.7 Identificación del idioma principal	1	Pasa
1.8 Navegación con javascript accesible y control de usuario	1	Pasa
1.9 Formularios y etiquetas	1	Pasa
1.10 Formularios y estructura	1	Pasa
1.11 Título de página y de marcos	1	Pasa
1.12 Enlaces descriptivos	0	Falla
1.13 Cambios de contexto	1	Pasa
1.14 Compatibilidad	0	Falla

Verificaciones. Nivel de adecuación AA

Verificación	Valor	Modalidad
2.1 Identificación de los cambios de idioma	1	Pasa
2.2 Legibilidad y contraste	1	Pasa
2.3 Maquetación adaptable	1	Pasa
2.4 Múltiples vías de navegación	1	Pasa
2.5 Independencia del dispositivo	0	Falla
2.6 Navegación consistente	1	Pasa

37.1. INCIDENCIAS.NIVEL DE ADECUACIÓN A

1.3 Uso de listas

Problema **Lista no ordenada mal construida.**

Las listas no ordenadas se deben identificar mediante el elemento UL y únicamente deben contener elementos LI para identificar cada uno de los elementos de la lista. No puede haber otro tipo de elementos como hijos directos del elemento UL.

La estructura de las listas ha de ser correcta para asegurar que éstas se interpretan adecuadamente por los productos de apoyo, como los lectores de pantalla.

Línea	Columna	Código
1190	173	<code><UL aria-hidden="true" class="ui-menu ui-widget ui-widget-content ui-autocomplete ui-front search-api-autocomplete-search" id="ui-id-1" style="display: none;" tabindex="0"/></code>

1.3 Uso de listas

Problema **Presencia de listas no ordenadas vacías.**

Las listas no ordenadas se deben identificar mediante el elemento UL y cada uno de sus items mediante elementos LI, que siempre deben aparecer.

No deben emplearse elementos de lista UL que carezcan de items. Si en un momento dado una lista carece de items entonces en lugar de mostrarse como una lista sin elementos hijos (sin elementos LI) deberá eliminarse de la página.

La estructura de las listas ha de ser correcta para asegurar que éstas se interpretan adecuadamente por los productos de apoyo, como los lectores de pantalla.

Línea	Columna	Código
1190	173	<code><UL aria-hidden="true" class="ui-menu ui-widget ui-widget-content ui-autocomplete ui-front search-api-autocomplete-search" id="ui-id-1" style="display: none;" tabindex="0"/></code>

1.12 Enlaces descriptivos

Problema **Enlaces que contienen imágenes y repiten su texto en el texto alternativo de las imágenes.**

Las imágenes que forman parte de enlaces que además están acompañadas de un texto (el texto del enlace) no deben repetir en su atributo alt el texto del enlace para evitar repeticiones innecesarias de contenido que pueden entorpecer el uso de la página a los usuarios de lectores de pantalla. Si la imagen no aporta información adicional entonces debe marcarse como una imagen decorativa con texto alternativo vacío (alt="") y sin título.

Línea	Columna	Código
576	90	<code> <DIV class="it-img"></DIV> Sanidad reconoce a los centros del SERMAS por su implicación en la Responsabilidad Social </code>

Línea	Columna	Código
586	90	<pre> <DIV class="it-img"></DIV> El Hospital Universitario Cruz Roja participa en el XXVI Encuentro Internacional de Investigación en Cuidados </pre>

1.14 Compatibilidad

Problema Uso de identificadores repetidos en la misma página.

Los identificadores (atributo id) se emplean para identificar de forma unívoca los elementos en la página. Son de utilidad para establecer relaciones entre los contenidos, como relacionar las etiquetas con los controles de formulario o las celdas de datos con las celdas de encabezado en las tablas de datos. Por tanto, los identificadores usados deben ser únicos en cada página para que se puedan establecer estas relaciones unívocas. Si necesita repetir el mismo identificador para varios elementos considere el uso de clases en su lugar (atributo class).

Línea	Columna	Código
237	3939	<pre> /div><li class="slick-slide slick-cloned" data-slick-index="2" id="" aria-hidden="true" style="width: 1440px;" tabindex="-1"><div c </pre>
237	4922	<pre> /div><li class="slick-slide slick-cloned" data-slick-index="3" id="" aria-hidden="true" style="width: 1440px;" tabindex="-1"><div c </pre>

37.2. INCIDENCIAS.NIVEL DE ADECUACIÓN AA

2.5 Independencia del dispositivo

Problema **Indicador del foco del teclado no visible.**

El indicador del foco del teclado ha de ser visible de forma que los usuarios que empleen un navegador gráfico junto con un teclado o un dispositivo similar como medio de interacción (personas con discapacidades motrices) puedan ver la posición del foco mientras tabulan por los elementos de interacción de la página. Para ello ha de respetarse el indicador del foco usado por defecto en los navegadores (sin eliminarlo con propiedades como `outline: none`) y, en caso de modificarlo, será sólo para mejorar su visibilidad no para eliminarlo.

Línea	Columna	Código
3	386	https://www.comunidad.madrid/hospital/cruzroja/sites/cruzroja/files/css/css_vzvEYSAsS8Hqb3WRorZswwHu649noJilr0g7VB7vhkc.css <code>outline:none</code>
3	386	https://www.comunidad.madrid/hospital/cruzroja/sites/cruzroja/files/css/css_vzvEYSAsS8Hqb3WRorZswwHu649noJilr0g7VB7vhkc.css <code>outline:none</code>
3	386	https://www.comunidad.madrid/hospital/cruzroja/sites/cruzroja/files/css/css_vzvEYSAsS8Hqb3WRorZswwHu649noJilr0g7VB7vhkc.css <code>outline:none</code>
5	2232	https://www.comunidad.madrid/hospital/cruzroja/sites/cruzroja/files/css/css_fqzOufS5tBhKDeWtT6bzk5EzvdSAIFmMUEq5m4c-ajQ.css <code>outline:none</code>
3	386	https://www.comunidad.madrid/hospital/cruzroja/sites/cruzroja/files/css/css_vzvEYSAsS8Hqb3WRorZswwHu649noJilr0g7VB7vhkc.css <code>outline:none</code>
5	2232	https://www.comunidad.madrid/hospital/cruzroja/sites/cruzroja/files/css/css_fqzOufS5tBhKDeWtT6bzk5EzvdSAIFmMUEq5m4c-ajQ.css <code>outline:none</code>
3	386	https://www.comunidad.madrid/hospital/cruzroja/sites/cruzroja/files/css/css_vzvEYSAsS8Hqb3WRorZswwHu649noJilr0g7VB7vhkc.css <code>outline:none</code>
5	2232	https://www.comunidad.madrid/hospital/cruzroja/sites/cruzroja/files/css/css_fqzOufS5tBhKDeWtT6bzk5EzvdSAIFmMUEq5m4c-ajQ.css <code>outline:none</code>

38. ANEXO I: METODOLOGÍA DEL OBSERVATORIO

Se puede consultar la metodología del observatorio en

<http://administracionelectronica.gob.es/PAe/accesibilidad/metodologiaSimplificado>