



**Hospital Universitario
12 de Octubre**

MEMORIA 2019



CONSEJERÍA DE SANIDAD

Coordina:
Secretaría General del Servicio Madrileño de Salud

© **Comunidad de Madrid**
Edita: Servicio Madrileño de Salud

Edición electrónica
Edición: 11/2020

Impreso en España – Printed in Spain



Índice

Presentación	4
Zona de Influencia	9
Marco geográfico	9
Estructura de la población.....	11
Organigrama	12
Recursos Humanos	13
Recursos Materiales.....	14
Cartera de Servicios	16
Especialidades disponibles	16
Unidades de referencia del Sistema Nacional de Salud.....	18
Actividad Asistencial	20
Actividad quirúrgica	21
Donaciones – Trasplantes	21
Técnicas Utilizadas.....	22
Consultas Externas	23
Casuística (CMBD)	25
Calidad	28
Objetivos institucionales de calidad	28
Comisiones clínicas	32
Otras actuaciones	32
Información y Atención al Paciente	36
Reclamaciones	36
Otras actuaciones	36
Continuidad Asistencial	38
Consultas y pruebas solicitadas y realizadas para Atención Primaria..	38
Consultas solicitadas como consecuencia de la Libre Elección	41
Otros indicadores de continuidad asistencial.....	42
Docencia y formación continuada.....	43
Docencia	43
Formación Continuada.....	52
Investigación.....	53
Proyectos de investigación	53
Proyectos de investigación Enfermería.....	65
Publicaciones científicas.....	66
Publicaciones científicas Enfermería	77
Gestión económica	78
Obligaciones presupuestarias	78
Farmacia	78
Otras actividades del hospital.....	79

Presentación

Durante el año 2019, el Hospital Universitario 12 de Octubre ha seguido trabajando de forma decidida para fortalecer nuestro compromiso por una atención más segura, coordinada y continuada de los pacientes en su trayectoria por el propio Hospital y por los diferentes niveles y ámbitos socio-sanitarios, con una clara orientación a favorecer el abordaje integral de los diferentes problemas de salud y mejorar la experiencia de nuestros pacientes y de sus familiares o cuidadores.

Como centro de alta complejidad, el Hospital 12 de Octubre ha atendido durante 2019 un gran número de pacientes, niños y adultos, de toda España a través de sus unidades de referencia nacional acreditadas para patologías poco frecuentes y complejas. Como referente en trasplantes, el Hospital cerró 2019 con excelentes resultados en todo tipo de órganos sólidos (245 trasplantes: 117 renales, 60 hepáticos, 18 cardiacos, 47 pulmonares y 3 de páncreas), médula ósea y tejidos, así como en donaciones, manteniendo una posición consolidada de liderazgo nacional. En 2019, nuestro Banco Regional de Leche Materna ha seguido aumentando el suministro a bebés prematuros nacidos en nuestra Comunidad, incorporando un servicio de recogida a domicilio de la leche donada. Por otro lado, el pasado año el Hospital, a través del Servicio de Rehabilitación y el Instituto Pediátrico del Corazón, ha puesto en marcha la Unidad de Rehabilitación Cardíaca Infantil, dirigida a niños con cardiopatías congénitas complejas intervenidos mediante cirugía, con el objetivo de mejorar su bienestar y calidad de vida de manera integral. También en el ámbito de la atención pediátrica, nuestro Hospital ha sido uno de los tres centros designados en la Comunidad de Madrid como referencia en el Código Ictus Pediátrico, para el tratamiento urgente de este tipo de pacientes.

Durante el año 2019, el Hospital ha seguido desempeñando su reconocida vocación docente y formativa a estudiantes de Ciencias de la Salud, residentes y profesionales propios y de otros centros nacionales e internacionales. En nuestro objetivo de potenciar la aplicación de técnicas innovadoras en la formación y docencia, se ha puesto en funcionamiento el Centro de Formación y Simulación Avanzada del Hospital 12 de Octubre, tras las obras de acondicionamiento llevadas a cabo en el antiguo edificio de Medicina Comunitaria del centro.

En el ámbito de la investigación e innovación, el Instituto de Investigación i+12 del Hospital 12 de Octubre ha superado un año más las cotas de producción, tanto en el número de publicaciones como en su factor de impacto científico, de los años previos. En el año 2019 se publicaron 750 artículos en revistas indexadas, de las cuales más del 60% se situaban en el primer cuartil de su área temática y el 30% en el primer decil de las revistas científicas más citadas. Por su parte, la Unidad de Innovación ha registrado un buen número de patentes y modelos de utilidad. Gracias a todo ello, en 2019 nuestro Hospital se situó en

los primeros puestos de los centros investigadores e innovadores del país. Junto al importante volumen de proyectos de investigación con financiación pública o privada y de ensayos clínicos activos, muchos de ellos ensayos en fase temprana, durante 2019 el i+12 ha continuado su labor de potenciación de la cultura investigadora e innovadora en el centro, a través de programas de formación y contratos para la intensificación de los profesionales sanitarios del centro y de ayudas para el desarrollo de proyectos dirigidos a promover la innovación y la mejora de los resultados en salud, financiados por el propio Instituto, así como con la incorporación de nuevos investigadores procedentes de otras instituciones y la firma de acuerdos de colaboración con otros organismos y entidades.

Fruto del trabajo colaborativo y sinérgico entre servicios y grupos de investigación del centro, así como de alianzas externas con otros hospitales y centros de investigación, destaca nuestro Programa Transversal de Inmunoterapia del Cáncer dedicado al estudio de estrategias inmunológicas para cánceres de todo tipo, la generación de ensayos clínicos innovadores y nuevos tratamientos. En relación con las terapias CAR-T, nuestro Hospital se convirtió a principios de 2019 en el primer hospital de la Comunidad de Madrid en aplicar esta modalidad de inmunoterapia celular en la práctica asistencial. Recientemente, el grupo de Investigación Traslacional de Hematología ha desarrollado un medicamento CAR-T propio, dirigido a pacientes con mieloma múltiple, leucemias no B y tumores sólidos, con potentes resultados preclínicos. Para poder producir en nuestro centro este medicamento y otros desarrollos futuros, hemos creado en colaboración con la Fundación CRIS contra el Cáncer el Laboratorio de Producción de Terapias Avanzadas.

Los resultados alcanzados por nuestros Servicios y Unidades Interdisciplinares los han hecho merecedores en 2019 de numerosos premios y distinciones. Un total de 15 servicios clínicos se han situado entre los cinco primeros de su especialidad, según el Monitor de Reputación Sanitaria. El área clínica de Atención al Paciente Crítico, ha conseguido el Premio TOP 20 y el área clínica de Respiratorio ha sido reconocida como finalista. Los programas de mieloma múltiple, leucemia linfocítica crónica, esclerosis múltiple, investigación oncológica y el Servicio de Neurología han recibido en 2019 el premio “Best in Class” (BIC). Además, alcanzaron el puesto de finalistas BIC los programas de atención al paciente con esquizofrenia, cefaleas y hepatitis C, así como los Servicios de Psiquiatría, Hematología y Hemoterapia, Microbiología y Oncología.

Cardiología y Cirugía Cardíaca, integradas en el Ciber Cardiovascular, han recibido la acreditación SEC-Excelente de la Sociedad Española de Cardiología para el procedimiento de asistencia ventricular mecánica. Esta acreditación complementa a la recibida el año 2018 como Unidad de Insuficiencia Cardíaca Comunitaria y Avanzada. El Servicio de Cardiología también ha logrado en 2019 la acreditación SEC-Excelente para la técnica de soporte circulatorio Balón de Contrapulsación Intra-Aórtico, indicado

principalmente en situaciones de insuficiencia cardiaca o isquemia miocárdica. Por otro lado, hemos obtenido el Sello de Calidad a la información para pacientes oncológicos, la Acreditación Europea del Laboratorio de Histocompatibilidad y la certificación de calidad ISO-9001 de la Unidad de Endoscopias Digestivas.

En el ámbito pediátrico, en 2019 obtuvimos la Acreditación MEPA The Hospital for Sick Children y el reconocimiento del Índice de Humanización de Hospitales Infantiles. Otros programas asistenciales con gran impacto durante el año 2019 han sido el Programa transversal multidisciplinar de atención a los pacientes con Insuficiencia Cardiaca (Premio Cátedra Novartis-IESE y finalista de los Premios OAT), el Programa de Terapia asistida con Animales de la Unidad de Cuidados Intensivos Pediátricos (Premio Albert Jovell y Mejores Ideas de Diario Médico) o el programa de atención integral al paciente crónico complejo (Premio Empresarial al Sector Sanitario de la Cámara de Comercio de Madrid), entre otros.

En 2019 recogimos en Helsinki, en el marco de la Conferencia Europea HIMSS y Salud 2.0, la reacreditación oficial del Nivel 6 de la norma europea EMRAM (Modelo de Adopción de la Historia Clínica Electrónica) de HIMSS, lograda a finales del año anterior, siendo el segundo centro sanitario europeo de alta complejidad que logra este prestigioso reconocimiento, después de la introducción a principios de 2018 de nuevos criterios más exigentes. La reacreditación subraya nuestro compromiso continuado con la transformación sanitaria apoyada en las tecnologías de la información. La solidez en la implementación del proyecto de digitalización en el Hospital nos está permitiendo participar activamente en plataformas españolas y europeas de almacenamiento e intercambio de información sobre salud y trabajar en diferentes iniciativas internacionales para la medición de resultados relevantes para los pacientes con diferentes enfermedades o condiciones clínicas.

En el ámbito de las inversiones en equipamiento tecnológico e infraestructuras hospitalarias, durante el año 2019 se han llevado a cabo diversas obras dirigidas a aumentar la seguridad de las instalaciones y a mejorar el bienestar y confort de pacientes, familiares y profesionales. Además de continuar con el plan de renovación de los falsos techos, hemos abordado diversos proyectos relevantes como la reforma completa de la Unidad de Cuidados Críticos Neonatológicos, la nueva área de dispensación de medicamentos a pacientes externos del Servicio de Farmacia o el nuevo Servicio de Atención al Paciente y Trabajo Social. En relación con la inversión adjudicada a nuestro Hospital para la renovación de la alta tecnología para oncología radioterápica y medicina nuclear, que incluye tres aceleradores lineales, un PET-TC digital, una resonancia magnética para simulación y un planificador y sistema de digitalización e impresión 3D para braquiterapia, durante el pasado año se iniciaron las obras para el acondicionamiento de los espacios que albergarán estos equipos, cuya instalación está prevista a lo largo de 2020. Gracias a esta renovación, el Hospital proporcionará una medicina de alta precisión a los pacientes con cáncer, con

avances sustanciales en el diagnóstico y tratamiento. Por otra parte, se ha continuado con la implantación de los armarios automatizados de dispensación de medicamentos en las plantas de hospitalización y se ha llevado a cabo la renovación de un número importante de torres de laparoscopia y endoscopia.

Pero, sin lugar a dudas, la noticia de mayor impacto del año ha sido la adjudicación por el Consejo de Gobierno de la Comunidad de Madrid del proyecto de redacción para la construcción del Nuevo Edificio técnico asistencial y de hospitalización. El nuevo edificio supone el punto final del plan de renovación completa de las infraestructuras del Hospital 12 de Octubre, ya que el proyecto incluye también la remodelación integral del edificio oncológico para la atención ambulatoria de los pacientes con cáncer, y la posterior demolición de la Residencia General, conservando una parte de la base sobre la que asienta este último edificio y donde se ubica, entre otras dependencias, el Salón de Actos. Una vez concluida la redacción de este proyecto, se iniciarán en 2020 los procedimientos para adjudicar la construcción.

En 2019 también se han adjudicado las obras para la reforma integral de las Urgencias Generales, iniciadas en el mes de octubre y con un plazo de ejecución de 12 meses. La remodelación afecta a un área de 5.600 m² e incluye la modernización de la Unidad de Cuidados Intensivos de Trauma y Emergencias (UCITE). Este proyecto de remodelación del edificio de Urgencias forma parte del plan de renovación global del 12 de Octubre y por ello estará conectado al nuevo edificio de hospitalización a través de una estructura de comunicación que garantizará un acceso rápido y seguro.

En relación con los objetivos de promoción de la salud y del bienestar de pacientes, familiares y profesionales, así como con nuestro compromiso de integración con la sociedad de la que formamos parte, el Área de Cultura y Ciencia del Hospital 12 de Octubre, con la colaboración de profesionales del centro, ha desarrollado durante el año 2019 un intenso programa de actividades artísticas y culturales: las exposiciones y la música han sido un año más grandes protagonistas de nuestro centro, destacando las giras musicales en directo por áreas asistenciales y los macro-conciertos de artistas de primer nivel programados para pacientes, familiares y profesionales en el Salón de Actos del Hospital, y retransmitidos a las unidades asistenciales a través del canal interno de televisión.

Nuestro Espacio para la Ciencia y la Cultura “Maria Sklodowska Curie” ha acogido durante el año 2019 numerosas exposiciones, como la exposición y ciclo de actividades culturales “Joaquín Sorolla visita el Hospital 12 de Octubre”, en colaboración con la Fundación del Museo Sorolla, la exposición y ciclo de actividades “Mujeres Nobel de Literatura”, la exposición “Historia de la Exploración del Espacio y Mujeres Astronautas”, en el marco de la celebración de la Semana de la Ciencia y la Innovación de la Comunidad de Madrid, la exposición “Héroes de nuestro tiempo”, que en colaboración con la ONG Cirugía por la Vida rindió homenaje a los profesionales sanitarios que participan en misiones humanitarias, y la exposición

de pintura “La vida por pincel”, con obras de profesionales “artistas” del Hospital 12 de Octubre. También merece destacar, el Acuerdo de colaboración suscrito con el Teatro Real para divulgar la música, el arte y la cultura, por el que pacientes y familiares disfrutaron de retransmisiones de ópera y espectáculos infantiles.

La Memoria de Actividad 2019 debe servir de reconocimiento y estímulo para todos los que formamos parte del Hospital. Gracias al trabajo conjunto de todos los profesionales del centro, el Hospital Universitario 12 de Octubre ha obtenido el reconocimiento como finalista TOP 20 por la gestión hospitalaria global en la categoría de grandes hospitales de referencia regional y nacional, por los resultados en calidad asistencial, funcionamiento y eficiencia. También se ha situado como finalista en los premios Best In Class entre los centros de complejidad alta y, un año más, se ha mantenido gracias al reconocimiento externo de la mayoría de nuestros Servicios entre los cuatro hospitales de España con mejor reputación, según los resultados del VI Monitor de Reputación Sanitaria.

Con la finalización del período de vigencia del Plan Estratégico 2015-2019, durante el segundo semestre del año iniciamos una nueva reflexión conjunta para establecer la hoja de ruta hacia el 2025. Las líneas de actuación recogidas en la Estrategia 2000-2024 del Hospital 12 de Octubre tienen como objetivo dotar al Hospital de nuevas capacidades y herramientas para enfrentarnos a la transformación requerida para responder con éxito a los desafíos actuales y futuros.

Quiero finalizar trasladando un año más nuestro agradecimiento a los ciudadanos por su confianza, así como nuestro firme compromiso de seguir trabajando para mejorar la atención y el bienestar de todos.

Dra. Carmen Martínez de Pancorbo González

Directora Gerente

Zona de Influencia

Marco geográfico

Descripción del centro:

El Hospital Universitario 12 de Octubre cuenta con tres grandes edificios: la Residencia General, el Centro Materno-Infantil y el Centro de Actividades Ambulatorias. En el recinto hospitalario se ubican también un Edificio Técnico de Instalaciones, un Centro de Investigación y un Pabellón Docente. Además, cuenta con tres Centros de Especialidades Periféricos en su zona de influencia, situados en Villaverde, Orcasitas y Carabanchel.

Este centro sanitario presta atención en hospitalización de adultos y niños; urgencias de adultos, obstétrico-ginecológicas y pediátricas, y hospitales de día médicos y quirúrgicos. Tiene además dos helipuertos, uno situado encima del edificio de Urgencias Generales y otro sobre tierra, en una zona próxima al edificio Materno-Infantil.

En el Centro trabajan más de 6.000 profesionales, incluyendo sanitarios y no sanitarios.

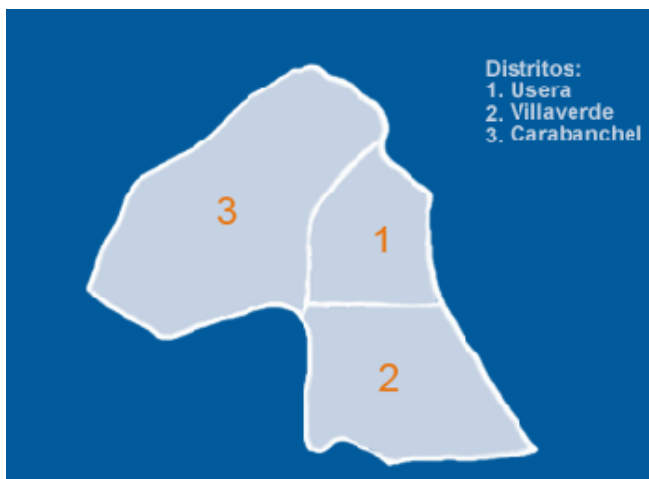
Ubicación del Hospital:

El Hospital Universitario 12 de Octubre está situado en la Avenida de Córdoba, s/n, en Madrid. Es el centro sanitario especializado de referencia para la zona sur de esta región y también lo es para otros distritos madrileños y otras comunidades autónomas. Es uno de los hospitales más grandes de España en cuanto a superficie y número de camas se refiere y está capacitado para resolver la mayoría de los problemas de salud de los pacientes, ya que cuenta con prácticamente todas las especialidades médicas y quirúrgicas y unos servicios centrales con equipamiento tecnológico de vanguardia.

Accesos:



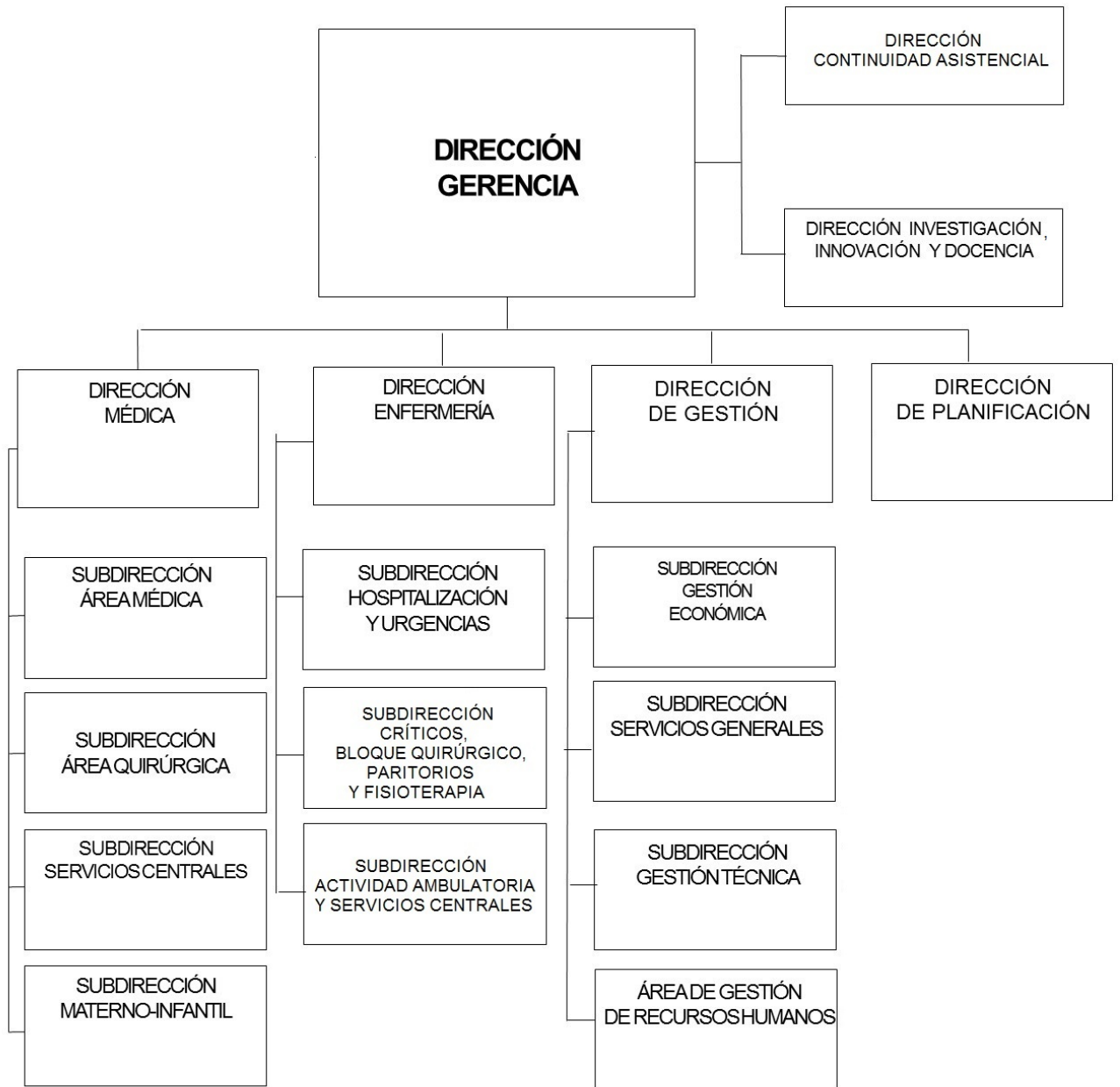
Mapa de la zona de asignada:



Estructura de la población

NOMBRE CENTRO	LOCALIDAD	POBLACIÓN (1/1/2019)					TOTAL
		0-2	3-15	16-64	65-79	>=80	
C.S. GUAYABA	MADRID	736	5.164	26.712	5.184	3.017	40.813
C.S. ABRANTES	MADRID	646	4.412	18.977	3.102	1.817	28.954
C.S. CARABANCHEL ALTO	MADRID	752	4.896	13.533	973	602	20.756
C.S. PASEO IMPERIAL (*)	MADRID	200	994	8.225	1.292	810	11.521
C.S. LOS ÁNGELES	MADRID	653	3.838	21.843	4.903	3.296	34.533
C.S. POTES	MADRID	362	1.812	8.480	1.238	783	12.675
C.S. SAN ANDRÉS	MADRID	787	4.203	21.136	3.384	2.248	31.758
C.S. LOS ROSALES	MADRID	991	6.672	23.975	3.353	1.712	36.703
C.S. SAN CRISTÓBAL	MADRID	528	3.508	13.801	1.133	1.070	20.040
C.S. EL ESPINILLO	MADRID	378	2.245	12.745	2.048	733	18.149
C.S. QUINCE de MAYO	MADRID	339	1.799	10.864	1.710	1.023	15.735
C.S. COMILLAS	MADRID	358	2.183	14.575	3.028	1.867	22.011
C.S. LAS CALESAS	MADRID	586	3.438	19.889	3.113	2.062	29.088
C.S. ALMENDRALES	MADRID	568	3.564	18.156	2.451	1.705	26.444
C.S. JOAQUÍN RODRIGO	MADRID	644	3.666	18.593	2.506	1.790	27.199
C.S. ORCASITAS	MADRID	509	3.446	14.262	2.496	1.897	22.610
C.S. SAN FERMÍN	MADRID	580	4.300	17.180	2.317	1.260	25.637
C.S. ORCASUR	MADRID	340	1.809	8.824	1.188	700	12.861
C.S. PERALES del RÍO	GETAFE	232	1.560	6.239	802	308	9.141
TOTAL		10.189	63.509	298.009	46.221	28.700	446.628

Organigrama



Recursos Humanos

CATEGORÍA PROFESIONAL	AÑOS	
	2018	2019
EQUIPO DIRECTIVO		
Director Gerente	1	1
Director Médico	1	1
Director de Continuidad Asistencial		
Subdirector Médico	6	6
Director de Gestión	2	2
Subdirector de Gestión	3	3
Director de Enfermería	1	1
Subdirector de Enfermería	3	3
DIVISIÓN MÉDICA		
Facultativos	1.046	1.068
MIR	492	498
PERSONAL SANITARIO		
DUE	1.897	1.911
Matronas	55	59
Fisioterapeutas	72	66
Prof. Logofonía	4	5
Terapeutas	9	9
Técnicos Especialistas	386	385
Auxiliares Enfermería	1.239	1.239
Auxiliares de Farmacia	13	19
PERSONAL NO SANITARIO		
Grupo Técnico Función Administrativa	40	41
Grupo Gestión Función Administrativa	64	63
Grupo Administrativo y resto C	83	88
Aux. Administrativo y resto D	616	588
Celadores y resto	728	707
DOCENCIA		
E.U.E. (otros residentes)	41	39
Personal en formación (matronas)	30	30
TOTAL	6.832	6.832

Recursos Materiales

CAMAS	2018	2019
Camas Instaladas	1.256	1.186
QUIRÓFANOS	2018	2019
Quirófanos Instalados	38	38
OTRAS INSTALACIONES	2018	2019
Paritorios	5	5
Locales de consulta en el hospital	213	213
Locales de consulta en CEP	84	84
PUESTOS HOSPITAL DE DÍA	2018	2019
Oncológico	44	44
Infeccioso-SIDA		
Geriátrico		
Psiquiátrico	34	34
Otros Médicos	16	16
Quirúrgico	62	62
HEMODIALISIS	2018	2019
Número de puestos	16	16
DIAGNÓSTICO POR IMAGEN	2018	2019
Mamógrafos	3	3
TAC	6	6
RMN	5	5
Ecógrafos Servicio. Radiodiagnóstico	20	20
Ecógrafos Servicio Cardiología	7	7
Ecógrafos Otros Servicios	65	65
Sala convencional de Rayos X	11	11
Telemando	6	6

ALTA TECNOLOGÍA	2018	2019
Tomografía por emisión de positrones	1	1
Acelerador lineal	3	3
Equipo de cobaltoterapia		
Planificador	2	2
Simulador	1	1
Gammacámara	5	5
Litotriptor	1	1
Angiógrafo digital	2	2
Sala de hemodinámica	3	3
Equipos Radiología Intervencionista	2	2

OTROS EQUIPOS	2018	2019
Arco Multifuncional Rx	1	1
Equipo Radioquirúrgico	11	11
Ecocardiógrafos	8	8
Equipos Ergometría	2	2
Holter Electrocardiograma	16	16
Holter Tensión	9	9
Salas Endoscopias	8	8
GastroscoPIO / Esofagoscopios	30	30
Colonoscopios / Rectoscopios	39	39
Polisomnógrafos	2	2
Electroencefalógrafos	1	1
Vídeo EEG	4	4
Electromiógrafos	3	3
Equipos Potenciales Evocados	2	2
Mesas Prona		
Densitómetros	2	2
Ortopantomógrafos	2	2

Cartera de Servicios

Especialidades disponibles

ESPECIALIDADES	DISPONIBLES EN EL HOSPITAL	CENTRO/HOSPITAL DE REFERENCIA
Admisión y Doc. Clínica	Sí	
Alergología	Sí	
Análisis clínicos	Sí	PCR Virus del papiloma humano. <i>H. Severo Ochoa.</i>
Anatomía Patológica	Sí	
Anestesiología y reanimación	Sí	
Angiología y Cirugía Vascolar	Sí	
Aparato Digestivo	Sí	Colonoscopia Virtual (Aparato Digestivo/Radiodiagnóstico). <i>H. Gregorio Marañón.</i>
Bioquímica Clínica	Sí	
Cardiología	Sí	Mesas basculantes infantil. Terapia celular en cardiopatía crónica. <i>H. Gregorio Marañón.</i>
Cirugía Cardiovascular	Sí	
Cir. Gral. y de Apto Digestivo	Sí	
Cir. Maxilofacial	Sí	
Cirugía Pediátrica	Sí	Cirugía fetal. <i>H. Gregorio Marañón.</i>
Cirugía Torácica	Sí	
Cir. Plástica y Reparadora	Sí	Unidad de quemados. <i>H. Getafe.</i>
Dermatología Medicoquirúrgica	Sí	Láser CO2. <i>H. Ramón y Cajal.</i> Dermatoscopia Digitalizada. <i>H. Severo Ochoa.</i>
Endocrinología y Nutrición	Sí	<i>H. Puerta de Hierro</i>
Estomatología	Sí	
Farmacología Clínica	No	
Farmacia hospitalaria	Sí	
Geriatría	Sí	
Hematología y Hemoterapia	Sí	
Inmunología	Sí	
Medicina Familiar y Comunitaria	Sí	
Medicina Intensiva	Sí	
Medicina Interna	Sí	
Medicina Legal y Forense	No	
Medicina Nuclear	Sí	
Medicina Preventiva y Salud Pública	Sí	
Medicina del Trabajo	Sí	
Microbiología y Parasitología	Sí	
Nefrología	Sí	
Neumología	Sí	
Neurocirugía	Sí	Cirugía de la epilepsia adulto. Estimulación del VIN (Núcleo ventral intermedio). <i>H. La Princesa.</i> Cirugía de la epilepsia pediátrica. <i>H. Niño Jesús.</i> Estimulación del VIN (Núcleo Ventral Intermedio). <i>H. Princesa.</i>

ESPECIALIDADES	DISPONIBLES EN EL HOSPITAL	CENTRO/HOSPITAL DE REFERENCIA
Neurofisiología Clínica	Sí	
Neurología	Sí	
Obstetricia y Ginecología	Sí	Donación de Ovocitos. TESA-ICSI (con extracción espermática por biopsia). <i>H. Príncipe de Asturias.</i> D.G.P.I. <i>F. Jiménez Díaz.</i> Criopreservación de semen. <i>H. Gregorio Marañón.</i>
Oftalmología	Sí	Terapia fotodinámica. Recuento endotelial. Biomicroscopía ultrasónica. Verde indocianina. <i>H. Clínico San Carlos.</i> Braquiterapia melanoma. <i>H. Puerta de Hierro.</i>
Oncología Médica	Sí	
Oncología Radioterápica	Sí	Radioterapia de Intensidad Modulada. Radiocirugía Estereotáxica Extracraneal. <i>SERMAS</i>
Otorrinolaringología	Sí	
Pediatría	Sí	
Psicología Clínica	Sí	
Psiquiatría	Sí	<i>H. Apoyo. IPJG.</i>
Radiodiagnóstico	Sí	Ablación por radiofrecuencia tumoral. <i>H. Gregorio Marañón.</i> Resonancia magnética abierta. <i>H. La Paz.</i> Embolización de miomas. Vertebroplastia. <i>H. Getafe.</i>
Rehabilitación	Sí	Electroestimulación (Parálisis facial periférica). <i>H. Getafe.</i>
Reumatología	Sí	
Traumatología y C. Ortopédica	Sí	Nucleoplastia por radiofrecuencia (Trauma/Neurocirugía). <i>H. Gregorio Marañón.</i> Cirugía del plexo braquial (Trauma/Neurocirugía/C.Plástica). <i>H. Clínico San Carlos.</i>
Urología	Sí	

Unidades de referencia del Sistema Nacional de Salud

Nombre de la Unidad	
Procesos que atiende	Tratamiento de tumores germinales con quimioterapia intensiva
Fecha de designación como CSUR	26/12/2008
Servicios implicados	Oncología Médica
Nombre de la Unidad	
Procesos que atiende	Trasplante hepático infantil
Fecha de designación como CSUR	25/06/2009
Servicios implicados	Coordinación de Trasplantes, Pediatría (Aparato Digestivo) y Cirugía Pediátrica
Nombre de la Unidad	
Procesos que atiende	Trasplante hepático de vivo adulto
Fecha de designación como CSUR	26/12/2008
Servicios implicados	Coordinación de Trasplantes y Cirugía General del Aparato Digestivo
Nombre de la Unidad	
Procesos que atiende	Trasplante de páncreas
Fecha de designación como CSUR	25/06/2009
Servicios implicados	Coordinación de Trasplantes y Cirugía del Aparato Digestivo
Nombre de la Unidad	
Procesos que atiende	Trasplante de intestino (infantil y adulto)
Fecha de designación como CSUR	25/06/2009
Servicios implicados	Coordinación de Trasplantes y Cirugía General del Aparato Digestivo
Nombre de la Unidad	
Procesos que atiende	Trasplante renal cruzado
Fecha de designación como CSUR	28/12/2010
Servicios implicados	Coordinación de Trasplantes, Nefrología y Urología
Nombre de la Unidad	
Procesos que atiende	Asistencia integral del Adulto con Cardiopatía Congénita
Fecha de designación como CSUR	28/12/2010
Servicios implicados	Cardiología y Cirugía Cardiovascular
Nombre de la Unidad	
Procesos que atiende	Asistencia integral del Neonato con Cardiopatía Congénita y del Niño con Cardiopatía Congénita Compleja
Fecha de designación como CSUR	28/12/2010
Servicios implicados	Instituto Pediátrico del Corazón, Pediatría (Cardiología) y Cirugía Pediátrica (Cirugía Cardíaca)

Nombre de la Unidad	
Procesos que atiende	Neurocirugía pediátrica compleja
Fecha de designación como CSUR	03/04/2013
Servicios implicados	Neurología y Neurocirugía
Nombre de la Unidad	
Procesos que atiende	Enfermedades metabólicas complejas (infantil y adulto)
Fecha de designación como CSUR	09/01/2015
Servicios implicados	
Nombre de la Unidad	
Procesos que atiende	Trasplante de pulmón adulto
Fecha de designación como CSUR	23/01/2015
Servicios implicados	Coordinación de Trasplantes, Neumología y Cirugía Torácica
Nombre de la Unidad	
Procesos que atiende	Hipertensión pulmonar compleja
Fecha de designación como CSUR	01/09/2015
Servicios implicados	Cardiología y Cirugía Cardíaca
Nombre de la Unidad	
Procesos que atiende	Complejo extrofia-epispadias (extrofia vesical, epispadias y extrofia de cloaca)
Fecha de designación como CSUR	29/05/2018
Servicios implicados	Cirugía y Urología Pediátrica
Nombre de la Unidad	
Procesos que atiende	Cirugía reconstructiva uretral compleja del adulto
Fecha de designación como CSUR	29/05/2018
Servicios implicados	Urología, Cirugía Plástica, Ginecología y Cirugía General
Nombre de la Unidad	
Procesos que atiende	Enfermedades glomerulares complejas (niños y adultos)
Fecha de designación como CSUR	29/05/2018
Servicios implicados	Nefrología, Coordinación de Trasplantes y Urología

Actividad Asistencial

Datos CMBD	2018	2019
Altas totales codificadas	45.035	45.452
Porcentaje de codificación	99,99%	100,00%
Estancia Media Global	6,92	6,86
Peso Medio Global	1,1173	1,1686

HOSPITALIZACION	2018	2019
Ingresos totales	45.053	45.358
Ingresos Urgentes	30.029	25.574
Ingresos Programados	15.024	19.784
Urgencias Totales	257.308	273.664
% Urgencias ingresadas	10,68%	10,06%
SESIONES HOSPITAL DE DÍA	2018	2019
Oncológico	27.646	28.011
Infeccioso-SIDA	0	0
Geriátrico	0	0
Psiquiátrico	19.820	19.517
Otros Médicos	26.207	26.835
Quirúrgico	13.183	13.425
DIÁLISIS (pacientes/mes)	2018	2019
Hemodiálisis en el hospital	60	65
Hemodiálisis en centros concertados	129	141
HOSPITALIZACIÓN A DOMICILIO	2018	2019
Número de ingresos	218	205
Estancia Media	8,87	8,71
Altas	221	192
ACTIVIDAD OBSTÉTRICA	2018	2019
Partos por vía vaginal	3.028	3.179
Cesáreas	878	792
% Cesáreas	22,48%	19,94%

Actividad quirúrgica

ACTIVIDAD QUIRÚRGICA	2018	2019
Intervenciones quirúrgicas programadas con hospitalización	12.856	13.084
Intervenciones quirúrgicas ambulatorias programadas, realizadas en quirófano	13.183	13.425
Intervenciones quirúrgicas urgentes con hospitalización	5.488	5.728
Intervenciones quirúrgicas urgentes ambulatorias	273	262
Otros procesos quirúrgicos ambulatorios realizados fuera de quirófano	9.760	10.281
Intervenciones quirúrgicas suspendidas	1.374	1.207
Tiempo disponible de quirófano (horas/mes)	5.016,80	5.166,37
Tiempo utilizado de quirófano (horas/mes)	3.582,64	3.624,37
Rendimiento quirúrgico (% ocupación quirúrgica)	71,41%	70,15%

Donaciones – Trasplantes

Extracciones – Trasplantes	2018	2019
Donantes de Órganos	41	63
Trasplantes Renales	115	117
Trasplantes Hepáticos	59	62
Trasplantes Cardíacos	18	18
Trasplantes Pulmonares	42	42
Trasplantes Intestinales	3	2
Trasplantes Pancreáticos	9	3
Trasplantes de Progenitores Hematopoyéticos	83	108
Trasplantes de Tejido Osteotendinoso	117	139
Trasplantes de Córneas	31	35
Trasplantes de Membrana Escleral	0	0
Trasplantes de Membrana Amniótica	12	21
Implantes Tejido Otros (piel, válvulas cardiacas, segmentos vasculares, bloques cardiacos)	9	1

Técnicas Utilizadas

TÉCNICA	REALIZADAS PROPIO CENTRO		DERIVADAS A C. CONCERTADO	
	2018	2019	2018	2019
Laboratorio				
Bioquímica	9.874.934	9.986.173	1.981	2.074
Hematología	1.279.428	1.292.881	0	0
Microbiología	530.965	564.336	0	0
Inmunología	162.218	167.424	0	0
Nº de pacientes	1.104.234	1.153.737	1.850	1.947
Radiología convencional	277.698	280.618	0	0
Ecografías (Servicio Rx.)	71.026	67.293	0	0
Ecografía dópler	7.467	7.268	0	0
Citologías	29.502	30.506	0	0
Endoscopias digestivo	22.032	20.946	0	0
Bronoscopias	1.099	1.039	0	0
Mamografías	10.251	9.207	0	0
TAC	53.188	59.158	0	0
RMN	31.270	32.058	0	0
Gammagrafías	10.066	11.023	0	0
Radiología intervencionista	4.776	5.028	0	0
PET	3.202	3.337	0	0
Litotricias	185	196	0	0
Hemodinámica cardíaca diagnóstica	1.719	1.650	0	0
Hemodinámica cardíaca terapéutica	1.031	2.127	0	0

Otros Procedimientos

PROCEDIMIENTOS AMBULATORIOS	2018	2019
Inserción de marcapasos permanente	210	237
Revisión Marcapasos con sustitución de generador	82	172
Revisión Marcapasos sin sustitución de generador	68	91
Implante desfibriladores	113	123
Radiocirugía simple	31	42
Radiocirugía fraccionada	79	68

Consultas Externas

ESPECIALIDAD	Primeras Consultas	Consultas Sucesivas	Total	Índice Suc/Prim	Solicitadas por A.P.	Realizadas para A.P.
Alergia	4.328	7.939	12.267	1,83	3.484	2.186
Cardiología	9.538	28.796	38.334	3,02	6.483	5.972
Dermatología	23.272	28.913	52.185	1,24	23.960	18.070
Digestivo	9.160	31.117	40.277	3,40	6.782	5.218
Endocrinología	5.934	16.483	22.417	2,78	3.333	2.201
Geriatría	0	0	0		0	0
Hematología	2.770	26.524	29.294	9,58	47	43
M. Interna	5.676	22.642	28.318	3,99	3.916	2.979
Nefrología	1.940	20.625	22.565	10,63	1.226	856
Neumología	6.653	19.875	26.528	2,99	3.765	2.877
Neurología	8.759	19.939	28.698	2,28	7.072	5.073
Oncología	5.689	61.810	67.499	10,86	163	143
Psiquiatría	9.668	53.998	63.666	5,59	13.220	7.779
Rehabilitación	14.681	16.022	30.703	1,09	3.351	2.411
Reumatología	3.769	18.825	22.594	4,99	2.896	2.054
Otras Médicas	5.213	6.620	11.833	1,27	812	418
TOTAL ÁREA MÉDICA	117.050	380.128	497.178	3,25	80.510	58.280
C. General	8.806	21.211	30.017	2,41	7.345	6.140
Urología	7.383	23.675	31.058	3,21	6.861	5.174
Traumatología	17.046	52.653	69.699	3,09	17.203	12.486
ORL	17.916	16.483	34.399	0,92	15.595	13.111
Oftalmología	24.103	62.298	86.401	2,58	21.134	18.104
Ginecología	18.811	40.636	59.447	2,16	14.751	10.696
C. Cardíaca	313	539	852	1,72	0	0
C. Infantil	11.605	25.064	36.669	2,16	6.821	5.583
C. Maxilofacial	3.859	6.144	10.003	1,59	3.764	2.600
Estomatología	0	0	0		0	0
C. Plástica	1.285	2.456	3.741	1,91	6	9
C. Torácica	547	2.703	3.250	4,94	1	1
Neurocirugía	1.363	5.060	6.423	3,71	13	14
C. Vasculár	3.407	6.905	10.312	2,03	2.790	2.339
Anestesia	22.848	1.932	24.780	0,08	477	461
Otras Quirúrgicas	0	0	0		0	0
TOTAL ÁREA QUIRÚRGICA	139.292	267.759	407.051	1,92	96.761	76.718
TOTAL ÁREA PEDIÁTRICA	10.882	36.067	46.949	3,31	5.919	4.390
TOTAL ÁREA OBSTÉTRICA	5.987	17.618	23.605	2,94	4.353	3.511
TOTAL	273.211	701.572	974.783	2,57	187.543	142.899

Consultas de alta resolución

ESPECIALIDAD	Número consultas alta resolución	% Sobre Primeras Consultas
Alergia	1	0,02%
Cardiología	3.393	35,57%
Dermatología	0	0,00%
Digestivo	0	0,00%
Endocrinología	0	0,00%
Geriatría	0	0,00%
Hematología	0	0,00%
M. Interna	5	0,09%
Nefrología	215	11,08%
Neumología	0	0,00%
Neurología	1.645	18,78%
Oncología	5	0,09%
Psiquiatría	326	3,37%
Rehabilitación	0	0,00%
Reumatología	0	0,00%
Otras Médicas	1	0,02%
TOTAL ÁREA MÉDICA	5.591	4,78%
C. General	0	0,00%
Urología	2	0,03%
Traumatología	15	0,09%
ORL	0	0,00%
Oftalmología	3	0,01%
Ginecología	73	0,39%
C. Cardíaca	0	0,00%
C. Infantil	29	0,25%
C. Maxilofacial	2	0,05%
Estomatología	0	0,00%
C. Plástica	0	0,00%
C. Torácica	0	0,00%
Neurocirugía	0	0,00%
C. Vasculares	2	0,06%
Anestesia	16	0,07%
Otras Quirúrgicas	0	0,00%
TOTAL ÁREA QUIRÚRGICA	142	0,10%
TOTAL ÁREA PEDIÁTRICA	95	0,87%
TOTAL ÁREA OBSTÉTRICA	0	0,00%
TOTAL	5.828	2,13%

Casuística (CMBD)

25 GRD Médicos más frecuentes

GRD	DESCRIPCIÓN	Número de casos	%	Estancia Media	Peso Medio
560	PARTO	3.024	10,90%	3,03	0,3354
194	INSUFICIENCIA CARDÍACA	1.398	5,04%	8,51	0,9329
139	OTRA NEUMONÍA	1.027	3,70%	7,09	0,8733
140	ENFERMEDAD PULMONAR OBSTRUCTIVA CRÓNICA	914	3,30%	6,57	0,8978
463	INFECCIONES DE RIÑÓN Y TRACTO URINARIO	804	2,90%	5,60	0,6165
284	TRASTORNOS DEL TRACTO Y VESÍCULA BILIAR	702	2,53%	7,56	0,9841
045	ACVA Y OCLUSIONES PRECEREBRALES CON INFARTO	640	2,31%	7,57	1,0111
144	OTROS DIAGNÓSTICOS MENORES, SIGNOS Y SÍNTOMAS DE APARATO RESPIRATORIO	613	2,21%	5,62	0,6263
720	SEPTICEMIA E INFECCIONES DISEMINADAS	564	2,03%	10,12	1,5432
254	OTROS DIAGNÓSTICOS DEL APARATO DIGESTIVO	499	1,80%	5,07	0,7135
137	INFECCIONES E INFLAMACIONES PULMONARES MAYORES	472	1,70%	9,17	1,1612
192	CATETERISMO CARDÍACO POR OTRA CONDICIÓN NO CORONARIA	455	1,64%	6,45	1,1797
113	INFECCIONES DE VÍAS RESPIRATORIAS SUPERIORES	450	1,62%	4,54	0,5900
249	OTRAS GASTROENTERITIS, NÁUSEAS Y VÓMITOS	445	1,60%	5,00	0,5740
133	FALLO RESPIRATORIO	431	1,55%	6,75	0,8904
136	NEOPLASIAS RESPIRATORIAS	358	1,29%	6,70	1,1380
115	OTRAS ENFERMEDADES DE OÍDO, NARIZ, BOCA , GARGANTA Y CRANEALES/FACIALES	349	1,26%	3,50	0,6042
468	OTROS DIAGNÓSTICOS, SIGNOS Y SÍNTOMAS SOBRE RIÑÓN Y TRACTO URINARIO	314	1,13%	3,88	0,6557
282	TRASTORNOS DE PÁNCREAS EXCEPTO NEOPLASIA MALIGNA	310	1,12%	8,14	0,7610
281	NEOPLASIA MALIGNA DE SISTEMA HEPATOBILIAR O DE PÁNCREAS	302	1,09%	7,24	1,1725
145	BRONQUITIS AGUDA Y SÍNTOMAS RELACIONADOS	295	1,06%	6,21	0,7715
240	NEOPLASIA MALIGNA DIGESTIVA	265	0,96%	8,31	1,1297
696	OTRA QUIMIOTERAPIA	263	0,95%	5,52	1,0506
143	OTRAS ENFERMEDADES RESPIRATORIAS EXCEPTO SIGNOS, SÍNTOMAS Y DIAG. MENORES	260	0,94%	6,84	0,8638
346	TRASTORNOS DE TEJIDO CONECTIVO	252	0,91%	7,32	0,8295

TOTAL GRDs MÉDICOS	27.734	6,72	0,8329
---------------------------	---------------	-------------	---------------

25 GRD Quirúrgicos más frecuentes

GRD	DESCRIPCIÓN	Número de casos	%	Estancia Media	Peso Medio
540	CESÁREA	793	4,48%	5,12	0,6066
175	INTERVENCIONES CORONARIAS PERCUTÁNEAS SIN IAM	706	3,98%	4,46	2,2517
234	APENDICECTOMÍA SIN DIAGNÓSTICO PRINCIPAL COMPLEJO	651	3,67%	2,35	0,8460
263	COLECISTECTOMÍA	630	3,56%	2,93	1,0764
443	PROCEDIMIENTOS SOBRE RIÑÓN Y TRACTO URINARIO POR PROCESOS NO MALIGNOS	586	3,31%	3,20	1,3033
098	OTROS PROCEDIMIENTOS SOBRE OÍDO, NARIZ, BOCA Y GARGANTA	520	2,94%	3,49	0,9572
315	PROCEDIMIENTOS SOBRE HOMBRO, CODO Y ANTEBRAZO EXC. SUSTITUCIÓN DE ARTICULACIÓN	498	2,81%	3,04	1,1177
228	PROCEDIMIENTOS SOBRE HERNIA INGUINAL, FEMORAL Y UMBILICAL	462	2,61%	1,60	0,8619
313	PROCEDIMIENTOS SOBRE RODILLA Y PARTE INFERIOR DE LA PIERNA EXCEPTO PIE	432	2,44%	6,23	1,2313
446	PROCEDIMIENTOS URETRALES Y TRANSURETRALES	423	2,39%	2,44	0,8197
302	SUSTITUCIÓN ARTICULACIÓN RODILLA	388	2,19%	8,72	1,5057
174	INTERVENCIONES CORONARIAS PERCUTÁNEAS CON IAM	375	2,12%	5,13	2,1475
308	REPARACIÓN DE FRACTURA DE CADERA Y FÉMUR	370	2,09%	15,01	1,4516
301	SUSTITUCIÓN ARTICULACIÓN CADERA	356	2,01%	12,50	1,6004
363	PROCEDIMIENTOS SOBRE MAMA EXCEPTO MASTECTOMÍA	320	1,81%	3,36	1,1867
404	PROCEDIMIENTOS SOBRE TIROIDES, PARATIROIDES Y TRACTO TIROGLOSO	316	1,78%	2,27	0,8902
021	CRANEOTOMÍA EXCEPTO POR TRAUMA	303	1,71%	11,66	2,6980
227	PROCEDIMIENTOS SOBRE HERNIA EXCEPTO INGUINAL, FEMORAL Y UMBILICAL	285	1,61%	3,20	1,1294
231	PROCEDIMIENTOS MAYORES SOBRE INTESTINO GRUESO	274	1,55%	13,57	1,8864
951	PROCEDIMIENTO MODERADAMENTE EXTENSIVO NO RELACIONADO CON DIAG. PRINCIPAL	267	1,51%	6,38	1,4704
024	PROCEDIMIENTOS VASCULARES EXTRACRANEALES	260	1,47%	6,82	2,4961
513	PROCEDIMIENTOS SOBRE ÚTERO Y ANEJOS PROCESO NO MALIGNO, EXCEPTO LEIOMIOMA	248	1,40%	3,32	0,8715
182	OTROS PROCEDIMIENTOS VASCULARES PERIFERICOS	239	1,35%	4,54	2,1937
171	IMPLANT. MARCAPASOS CARDÍACO PERMANENTE SIN IAM, FALLO CARDÍACO O SHOCK	226	1,28%	4,92	1,6213
482	PROSTATECTOMÍA TRANSURETRAL	223	1,26%	3,38	0,8084
TOTAL GRDs QUIRÚRGICOS		17.717		7,07	1,6941

Los 25 GRD con mayor consumo de recursos

GRD	DESCRIPCIÓN	Número de casos	%	Estancia Media	Peso Medio
175	INTERVENCIONES CORONARIAS PERCUTÁNEAS SIN IAM	706	1,57%	4,46	2,2517
194	INSUFICIENCIA CARDÍACA	1.398	3,10%	8,51	0,9329
560	PARTO	3.024	6,71%	3,03	0,3354
139	OTRA NEUMONÍA	1.027	2,28%	7,09	0,8733
720	SEPTICEMIA E INFECCIONES DISEMINADAS	564	1,25%	10,12	1,5432
002	TRASPLANTE CARDIACO Y/O PULMONAR	59	0,13%	43,61	14,5456
140	ENFERMEDAD PULMONAR OBSTRUCTIVA CRÓNICA	914	2,03%	6,57	0,8978
021	CRANEOTOMÍA EXCEPTO POR TRAUMA	303	0,67%	11,66	2,6980
174	INTERVENCIONES CORONARIAS PERCUTÁNEAS CON IAM	375	0,83%	5,13	2,1475
443	PROCEDIMIENTOS SOBRE RIÑÓN Y TRACTO URINARIO POR PROCESOS NO MALIGNOS	586	1,30%	3,20	1,3033
284	TRASTORNOS DEL TRACTO Y VESÍCULA BILIAR	702	1,56%	7,56	0,9841
263	COLECISTECTOMÍA	630	1,40%	2,93	1,0764
024	PROCEDIMIENTOS VASCULARES EXTRACRANEALES	260	0,58%	6,82	2,4961
045	ACVA Y OCLUSIONES PRECEREBRALES CON INFARTO	640	1,42%	7,57	1,0111
001	TRASPLANTE HEPÁTICO Y/O DE INTESTINO	63	0,14%	34,14	9,9521
160	REPARACIÓN CARDIOTORÁCICA MAYOR DE ANOMALÍA CARDÍACA	146	0,32%	16,09	4,2744
302	SUSTITUCIÓN ARTICULACIÓN RODILLA	388	0,86%	8,72	1,5057
301	SUSTITUCIÓN ARTICULACIÓN CADERA	356	0,79%	12,50	1,6004
440	TRASPLANTE RENAL	100	0,22%	24,61	5,5866
315	PROCEDIMIENTOS SOBRE HOMBRO, CODO Y ANTEBRAZO EXC. SUSTITUCIÓN DE ARTICULACIÓN	498	1,11%	3,04	1,1177
234	APENDICECTOMÍA SIN DIAGNÓSTICO PRINCIPAL COMPLEJO	651	1,45%	2,35	0,8460
137	INFECCIONES E INFLAMACIONES PULMONARES MAYORES	472	1,05%	9,17	1,1612
308	REPARACIÓN DE FRACTURA DE CADERA Y FÉMUR	370	0,82%	15,01	1,4516
192	CATETERISMO CARDÍACO POR OTRA CONDICIÓN NO CORONARIA	455	1,01%	6,45	1,1797
313	PROCEDIMIENTOS SOBRE RODILLA Y PARTE INFERIOR DE LA PIERNA EXCEPTO PIE	432	0,96%	6,23	1,2313

TOTAL GRDs	45.452	6,86	1,1686
-------------------	---------------	-------------	---------------

Calidad

Objetivos institucionales de calidad

Objetivo 1: Desplegar la seguridad del paciente en la organización:				
INDICADOR	Fórmula (meta)	HOSPITAL 12 OCTUBRE	Grupo 3 (media)	GLOBAL SERVICIO MADRILEÑO DE SALUD (media)
1.1. IMPLANTACIÓN DE OBJETIVOS DE SEGURIDAD DEL PACIENTE EN CADA CENTRO	<i>nº promedio de objetivos</i>	7	16	12
	<i>Desarrollo de actuaciones para evitar o reducir las prácticas innecesarias</i>	Si	100%	100%
	<i>Actuaciones para promover uso seguro de radiaciones ionizantes</i>	Si	100%	100%
	<i>Participación de las UFGRS en el estudio ESHMAD</i>	Si	100%	100%
	<i>Elaborar mapas de riesgos en los servicios de urgencias</i>	Si	75%	84%
1.2. PARTICIPACIÓN ACTIVA DE DIRECTIVOS EN REUNIONES O VISITAS A LAS UNIDADES: "RONDAS DE SEGURIDAD"	<i>Nº rondas UCI realizadas (al menos 1)</i>	3	2	2
	<i>Nº rondas Bloque Quirúrgico realizadas (al menos 1)</i>	4	2	2
	<i>Nº rondas radiodiagnóstico (al menos 1)</i>	1	1	1
	<i>Nº rondas urgencias realizadas</i>	1	2	1
	<i>Nº rondas otras unidades/servicios</i>		3	3
	<i>Nº total de rondas¹</i>	9	9	8
1.3 IMPLANTACIÓN CISEMADRID	<i>nº incidentes con informes validados²</i>	191	354	177
	<i>nº incidentes y errores de medicación identificados</i>	304	560	269
	<i>Porcentaje (validados/identificados)</i>	63%	63,2%	66,0%

¹ Meta de Rondas: Grupo 3: 8 rondas; Grupos 1,2: 7 rondas; Apoyo, Media estancia y Psiquiátricos: 5

² Meta de informes validados CISEMadríd: Apoyo, Media estancia y Psiquiátricos: 36 (nº mínimo de IS-EM con informe validado); Grupo 1: 90; Grupo 2: 120; Grupo 3: 150

Objetivo 2: Impulsar prácticas seguras				
INDICADOR	Fórmula (meta)	HOSPITAL 12 OCTUBRE	Grupo 3	GLOBAL SERVICIO MADRILEÑO DE SALUD
2.1. PREVENCIÓN DE LAS INFECCIONES RELACIONADAS CON LA ATENCIÓN SANITARIA. (RESISTENCIA ZERO E ITU ZERO)	<i>Nº de pacientes infectados o colonizados con BMR durante el ingreso x 100/ Nº total de pacientes ingresados (meta <=3%)</i>	1,82	1,49	1,85
	<i>Nº de episodios de ITU-SU x 1000 días de sondaje uretral/ Nº total de días de sondaje (meta ≤ 2,5 episodios)</i>	6,24	3,58	3,23
2.2. DESARROLLO DE ACTUACIONES PARA MEJORAR HIGIENE DE MANOS	<i>Realizada autoevaluación</i>	Si	100%	100%
	<i>Nivel alcanzado marco de autoevaluación y mejora de la OMS (meta: avanzado)</i>	Avanzado	50%	20 avanzado y 14 intermedio
2.3. DESARROLLO DE ACTUACIONES PARA MEJORAR LA SEGURIDAD EN CIRUGÍA	<i>% de implantación del LVQ (Nº de historias clínicas con listado de verificación quirúrgica / Nº de historias clínicas evaluadas X 100) (meta >=95%)</i>	97,9%	92,91%	96,13%
	<i>% de unidades/servicios quirúrgicos en los que están implantadas las 3 medidas obligatorias IQZ (meta>90%)</i>	100,0%	100,00%	98,24%

Objetivo 3: Revisar y mejorar los resultados clave de la organización				
INDICADORES	Fórmula	HOSPITAL 12 OCTUBRE	Grupo 3	GLOBAL SERVICIO MADRILEÑO DE SALUD
3.1. PORCENTAJE DE CUMPLIMIENTO DEL OBSERVATORIO DE RESULTADOS	<i>% indicadores del apartado efectividad y seguridad del paciente que alcanzan el estándar (meta >= 90% de los indicadores)</i>	88,89%	81,69%	84,41%
3.2. REVISIÓN Y MEJORA OBSERVATORIO DE RESULTADOS	<i>Informe de revisión de acuerdo con el formato establecido por la SG. Calidad Asistencial</i>	Si	100%	100%
	<i>Buena práctica</i>	Si	100%	100%

Objetivo 4: Mejorar la calidad percibida				
INDICADORES	Fórmula	HOSPITAL 12 OCTUBRE	Grupo 3	GLOBAL SERVICIO MADRILEÑO DE SALUD
4.1. SATISFACCIÓN GLOBAL DE LOS USUARIOS CON LA ATENCIÓN RECIBIDA	<i>% pacientes satisfechos y muy satisfechos con la atención recibida segmentos estudiados (meta: Mejor de su grupo de hospitales o >=90%)</i>	88,47%	90,15%	89,70%
4.2. DESPLIEGUE DE PROCESOS ORGANIZATIVOS PARA LA MEJORA DE LA CALIDAD PERCIBIDA	<i>Nº total de acciones de mejora desarrolladas según la encuesta³</i>	10	7	5
	<i>Nº de líneas de actuación del Comité de Calidad Percibida⁴</i>	8	8	6
	<i>técnicas cualitativas en urgencias o segmento de menor valoración</i>	Si	100%	82%
	<i>Realizado mapa de experiencia del paciente</i>	No	75%	82%

Objetivo 5: Desarrollar la gestión de calidad				
INDICADORES	Fórmula	HOSPITAL 12 OCTUBRE	Grupo 3	GLOBAL SERVICIO MADRILEÑO DE SALUD
5.1. AUTOEVALUACIÓN CON EL MODELO EFQM DE EXCELENCIA	<i>Aplicación del Modelo EFQM de Excelencia con nivel de puntuación correspondiente a 300+ (o superior)</i>	Autoevaluación > 300+	100%	91% (31 hospitales >+300)
5.2.- DESPLIEGUE DEL SISTEMA DE GESTIÓN AMBIENTAL	<i>Implantación del Sistema de Gestión Ambiental</i>	Si certificado	88%	85% implantación (23 certificados)
5.3 DESPLIEGUE DE LA RESPONSABILIDAD SOCIAL SOCIOSANITARIA	<i>Realización de autoevaluación de la RSS en organizaciones sanitarias (meta al menos nivel básico)</i>	Si	100%	100%

³ Meta acciones de mejora encuesta: Grupo 1, 2, 3: 5; Apoyo y ME: 3 y PSQ: 2

⁴ Meta líneas comité calidad percibida: Grupo 1, 2: 4 líneas CCP siendo 1 cualitativa; Grupo 3: 5 líneas CCP siendo 2 cualitativas; Apoyo, ME y PSQ: 3 siendo 1 cualitativa

Objetivo 6: Optimizar la atención al dolor				
INDICADORES	Fórmula	HOSPITAL 12 OCTUBRE	Grupo 3	GLOBAL SERVICIO MADRILEÑO DE SALUD
6.1. PORCENTAJE DE PACIENTES INGRESADOS CON MEDICIÓN DEL DOLOR	<i>% pacientes con valoración del dolor UCI</i>	100,0%	92,9%	92,6%
	<i>% pacientes con valoración del dolor Pediatría</i>	88,4%	84,4%	94,3%
	<i>% pacientes con valoración del dolor Cirugía General</i>	82,8%	98,0%	95,9%
	<i>% pacientes con valoración del dolor Traumatología</i>	88,9%	96,5%	96,7%
	<i>% pacientes con valoración del dolor Obstetricia/Ginecología</i>	91,1%	97,4%	97,8%
	<i>Resultado Global centro (meta: >=90% o el mejor de su grupo de hospitales)</i>	90,2%	94,7%	96,2%
6.2. DESPLIEGUE DE PROCESOS ORGANIZATIVOS PARA LA MEJORA DE LA ATENCIÓN AL DOLOR	<i>Nº total líneas Comité del Dolor⁵</i>	10	7	6
	<i>Coordinación con los referentes de atención primaria</i>	Si	100%	100%
	<i>Promover la participación de los pacientes</i>	Si	100%	97%
	<i>Atención al dolor en relevante/vulnerable</i>	Si	100%	100%
	<i>Desarrollo de "Buena práctica"</i>	Si	100%	94%
6.3. SATISFACCIÓN CON LA ATENCIÓN AL DOLOR	<i>% pacientes con dolor durante la hospitalización satisfechos y muy satisfechos con el tratamiento del dolor (meta: Mejor de su grupo de hospitales o >=90%)</i>	86,49%	89,07%	88,42%

⁵ Meta líneas Comité atención al dolor: Grupos 1,2 y 3: 5 actuaciones; Apoyo, Media estancia y Psiq: 3 actuaciones

Comisiones clínicas

Nombre	Número integrantes	Número reuniones
Investigación	12	10
Biblioteca	13	2
Comité de Atención al dolor	12	6
Comité de Ética de la Investigación con medicamentos (CEIm)	22	24
Contra la violencia	16	8
Cuidados de enfermería	19	8
Docencia	20	11
Farmacia y terapéutica	15	8
Historias Clínicas	13	5
Comité de Calidad Percibida	21	6
Infección hospitalaria, Profilaxis y Política Antibiótica	17	9
Mortalidad	17	6
Tecnología y Adecuación de Medios diagnósticos y terapéuticos	13	8
Transfusión	15	5
Trasplantes	16	2
Tejidos y tumores	15	6
Unidad Funcional de Gestión de Riesgos Sanitarios	18	8
Urgencias del Hospital General	15	2
Urgencias del Hospital Materno – Infantil	17	4
Medicamentos peligrosos	16	8

Otras actuaciones

Grupos de trabajo en actividades de calidad

- ✓ Subcomisión del Humanización en Pediatría.
- ✓ Comisión de Continuidad de Cuidados.
- ✓ Comité de Lactancia Materna del Hospital Universitario 12 de Octubre y CCSS de Atención Primaria.
- ✓ Grupo de Trabajo “Parada Cardiorrespiratoria Infantil”.
- ✓ Comisión de Seguimiento, Actualización e Implantación Plan de Autoprotección.
- ✓ Grupo de Trabajo “Registro Especial Sistema de Alerta Precoz Infantil (SAPI).
- ✓ Grupo de Trabajo de Inmovilización terapéutica.
- ✓ Elaboración del mapa de procesos del Hospital.
- ✓ Grupo de Gestión de Riesgos de Atención Primaria/Atención Hospitalaria.
- ✓ Grupo de trabajo para la implantación del Código Sepsis.
- ✓ Grupo de trabajo de revisión del Protocolo de Recuento de Material en Quirófano.
- ✓ Grupo de trabajo multidisciplinar para el uso de inmunoglobulinas.
- ✓ Grupo de trabajo de seguridad del paciente Hospital 12 de Octubre / SUMMA-112.
- ✓ Grupo de trabajo “Ostomías”.
- ✓ Grupos para la Autoevaluación del hospital en 2018, según el Modelo EFQM.
- ✓ Grupo de Trabajo “Fractura de Cadera”.

- ✓ Grupo de Trabajo “Grupos Plan Estratégico de Enfermería”.
- ✓ Grupo de Trabajo “Club de Innovación en Procesos Asistenciales”.
- ✓ Grupo de Trabajo “Actuación ante las Alergias al látex”.
- ✓ Grupo de Trabajo “Pie Diabético”.
- ✓ Grupo de Trabajo “Procesos Quirúrgicos”.
- ✓ Grupo de Trabajo “Seguridad del Paciente. Bloque Quirúrgico”.
- ✓ Grupo de Trabajo “Sondaje Nasogástrico”.
- ✓ Grupo de Trabajo “Terapias Inhalatorias”.
- ✓ Grupo de Trabajo “Trastorno Espectro Autista TEA”.

Unidades certificadas

Unidades con Certificación ISO 9001

Áreas Clínicas

1. Unidad del Dolor.
2. Banco Regional de leche Materna.
3. Unidad de Docencia de Anestesia de la Residencia General
4. Servicio de Urgencias Pediátricas
5. Unidad de Nutrición Clínica.
6. Endoscopias

Servicios Centrales

7. Servicio de Genética.
8. Área de Farmacia Oncológica.
9. Unidad de vacunación y consejo al viajero.
10. Servicio de Alergología
11. Servicio de Medicina Nuclear.
12. Bioseguridad ambiental de quirófanos

Área de Gestión

13. Unidad de Calidad.
14. Servicios Generales (Limpieza).

Proyectos de investigación en curso:

- “Validación de la herramienta “trigger” para la detección de eventos adversos en Cirugía General y Aparato Digestivo. Proyecto PI17/01374.
- “Medición de resultados en salud como estrategia sistemática y sostenible de mejora continua de la asistencia sanitaria en el Hospital Universitario 12 de Octubre: obtención de indicadores de resultado en salud y detección de las mejores prácticas mediante benchmarking”.
- “Factibilidad de la aplicación y percepción de la utilidad de la medición sistemática en la práctica asistencial habitual de resultados en salud informados por el paciente (PROM), con la perspectiva del paciente, la perspectiva del profesional: caso de uso en cohortes de cáncer de mama y cáncer de pulmón del proyecto ICHOM All.can”.
- “Efectividad, coste-efectividad, coste-utilidad de la incorporación de la medición sistemática de Patient-reported experience a la práctica clínica habitual en cáncer de mama y pulmón como herramienta de mejora continua”.
- “Medición de resultados en salud y detección de las mejores prácticas mediante benchmarking en la cohorte de pacientes con Degeneración Macular Asociada a la Edad (DMAE) atendidos en el Hospital Universitario 12 de Octubre”.
- “Evaluación de la factibilidad de implementación de proyectos con impacto en la asistencia sanitaria habitual – ESTUDIO DELPHI”.

Actividad docente:

- Implantación de la Norma ISO 9001:2015 en unidades del hospital y auditoría interna.
- Cómo elaborar una Memoria de Gestión de un servicio clínico.
- La “Experiencia del paciente” como método para mejorar nuestros procesos.
- Taller. Aplicación de la metodología Lean para la mejora sustancial de la eficiencia de los procesos.
- Bases para la organización y gestión de un servicio clínico.
- Taller para responsables de seguridad del paciente.
- Comunicación y marketing sanitario en los servicios clínicos.

Rotación de MIR, EIR y otros estudiantes:

- De manera habitual se reciben y forman en capacidades y competencias de investigación a los Médicos en formación MIR y otros profesionales sanitarios en formación del Servicio de Medicina Preventiva propio del Hospital Universitario 12 de Octubre (rotación interna) y otros servicios.
- Se reciben mediante rotaciones externas a profesionales de otros hospitales (Hospital Infanta Leonor, Hospital de Albacete, Hospital de la Cruz Roja, Hospital de Talavera, etc.).
- Participación y colaboración con estructuras nacionales e internacionales.
- Consorcio Europeo de hospitales VOICE: Es un consorcio de hospitales y organizaciones interesadas en la implementación del marco conceptual de la Medicina Basada en Valor para los procesos asistenciales de cáncer de mama y pulmón, y la creación de una Comunidad de hospitales para la comparación internacional con el mejor (benchmarking) en resultados en salud y la cooperación y transferencia de las mejores prácticas como herramientas de mejora continua de la asistencia sanitaria.

- Colaboración con la OECD en PROM de cáncer de mama: Participación en la próxima publicación de Health at a Glance de la OECD aportando los datos de los PROM del estudio de investigación de resultados en salud de cáncer de mama.
- Comisión Europea en la evaluación de Proyectos europeos en la convocatoria FET-OPEN RIA desde 2016.
- Consorcio de hospitales EIIMPROVE: El Hospital Universitario 12 de Octubre ha sido miembro fundador de esta comunidad de hospitales junto al Hospital Universitario La Fe, el Hospital Universitario de Cruces y el Hospital Parc Taulí y es coordinado por el Instituto de Investigación Kronikgunen de Osakidetza.
- Colaboración con la Fundación Avedis Donabedian: participación de un estudio de innovación asistencial multidisciplinar promovido por la FAD sobre la mejora del bienestar emocional del niño hospitalizado.
- Colaboración con la empresa HOPES para el uso de herramientas TIC por los pacientes.
- Colaboración con la empresa WHYKERS (DOWAYO): con la consultora de experiencia de cliente se ha comenzado una línea de investigación en innovación asistencial para el estudio antropológico de la experiencia de los pacientes oncológicos, así como el análisis y adaptación de herramientas on-line de análisis de experiencia del paciente y validación de cuestionarios de experiencia del paciente derivados de los estudios antropológicos.
- Unidad de Salud Mental (Dr. Gabriel Rubio Valladolid): Resultados de salud de los pacientes con problemas de abuso de alcohol.

Otras actividades en adecuación de la práctica asistencial y seguridad del paciente:

- Seguridad del paciente en Cardiología: validación de la herramienta Global Trigger y aplicación en la evaluación de la efectividad para reducir eventos adversos.
- Validación de la herramienta "Trigger" para la detección de eventos adversos en Cirugía General y Aparato Digestivo.
- Proyecto para la evaluación y mejora de la seguridad del paciente en Cardiología. Incluye la contratación de una persona para el trabajo de campo. Beca de la Sociedad Española de Cardiología 2017.

Información y Atención al Paciente

Reclamaciones

	2018	2019	Var.	%Var.
RECLAMACIONES	4.718	3.683	-1.035	-21,94%

Principales motivos de reclamación

MOTIVO	Nº	%	% ACUMULADO
Citaciones	954	25,90%	25,90%
Demora en consultas o pruebas diagnósticas	806	21,88%	47,79%
Disconformidad con la Asistencia	451	12,25%	60,03%
Retraso en la atención	284	7,71%	67,74%
Lista de Espera Quirúrgica	260	7,06%	74,80%
Desacuerdo con Organización y Normas	188	5,10%	79,91%

Otras actuaciones

	2019
TRABAJO SOCIAL nº casos	6.371
QUEJAS	8.691
AGRADECIMIENTOS	439
SUGERENCIAS	53
SOLICITUDES DOCUMENTACIÓN CLÍNICA	7.318

Participación en Comisiones

- Comisión Técnica contra la Violencia.
- Comisión de Continuidad de Cuidados.
- Subcomisión de Humanización del Hospital Materno Infantil.
- Comité de Calidad Percibida y de Humanización del Hospital.
- Comité de Bioética.
- Unidad Funcional de Gestión de Riesgos.
- Junta Técnico Asistencial.
- Comisión de Urgencias de la Residencia General.

Participación en Grupos de Trabajo

- Coordinación de Trabajo Social de Atención Especializada.
- Coordinación de Trabajo Social de Villaverde.
- Grupo de Coordinación del Voluntariado.
- Grupo de Desarrollo de la Historia Social Electrónica.
- Reuniones del ETMF (Equipo Trabajo del Menor y Familia).
- Reuniones del CAF (Comisión Apoyo a la Familia).
- Participación en el Programa de Rehabilitación Cardíaca.
- Participación en Proyecto de Investigación de Neurocirugía.

Continuidad Asistencial

Consultas y pruebas solicitadas y realizadas para Atención Primaria

ESPECIALIDAD	Primeras Consultas	Solicitadas por A.P.	%	Realizadas para A.P.	%
Alergia	4.328	3.484	80,50%	2.186	50,51%
Cardiología	9.538	6.483	67,97%	5.972	62,61%
Dermatología	23.272	23.960	102,96%	18.070	77,65%
Digestivo	9.160	6.782	74,04%	5.218	56,97%
Endocrinología	5.934	3.333	56,17%	2.201	37,09%
Geriatría	0	0		0	
Hematología	2.770	47	1,70%	43	1,55%
M. Interna	5.676	3.916	68,99%	2.979	52,48%
Nefrología	1.940	1.226	63,20%	856	44,12%
Neumología	6.653	3.765	56,59%	2.877	43,24%
Neurología	8.759	7.072	80,74%	5.073	57,92%
Oncología	5.689	163	2,87%	143	2,51%
Psiquiatría	9.668	13.220	136,74%	7.779	80,46%
Rehabilitación	14.681	3.351	22,83%	2.411	16,42%
Reumatología	3.769	2.896	76,84%	2.054	54,50%
Otras Médicas	5.213	812	15,58%	418	8,02%
TOTAL ÁREA MÉDICA	117.050	80.510	68,78%	58.280	49,79%
C. General	8.806	7.345	83,41%	6.140	69,73%
Urología	7.383	6.861	92,93%	5.174	70,08%
Traumatología	17.046	17.203	100,92%	12.486	73,25%
ORL	17.916	15.595	87,05%	13.111	73,18%
Oftalmología	24.103	21.134	87,68%	18.104	75,11%
Ginecología	18.811	14.751	78,42%	10.696	56,86%
C. Cardíaca	313	0		0	
C. Infantil	11.605	6.821	58,78%	5.583	48,11%
C. Maxilofacial	3.859	3.764	97,54%	2.600	67,37%
Estomatología	0	0		0	
C. Plástica	1.285	6	0,47%	9	0,70%
C. Torácica	547	1	0,18%	1	0,18%
Neurocirugía	1.363	13	0,95%	14	1,03%
C. Vasculares	3.407	2.790	81,89%	2.339	68,65%
Anestesia	22.848	477	2,09%	461	2,02%
Otras Quirúrgicas	0	0		0	
TOTAL ÁREA QUIRÚRGICA	139.292	96.761	69,47%	76.718	55,08%
TOTAL ÁREA PEDIÁTRICA	10.882	5.919	54,39%	4.390	40,34%
TOTAL ÁREA OBSTÉTRICA	5.987	4.353	72,71%	3.511	58,64%
TOTAL	273.211	187.543	68,64%	142.899	52,30%

Técnicas Diagnósticas y Terapéuticas Continuidad Asistencial

Técnica	Act. Propia + Concertada	Solicitadas por A.P.	%	Realizadas para A.P.	%
Radiología convencional	280.618	44.433	15,83%	38.264	13,64%
Ecografías (Servicio Rx.)	67.293	22.371	33,24%	14.287	21,23%
Ecografía dúppler	7.268	201	2,77%	66	0,91%
Endoscopias digestivo	20.946	8.378	40,00%	6.858	32,74%
Broncoscopias	1.039	1	0,10%	1	0,10%
Mamografías	9.207	1.331	14,46%	1.071	11,63%
TAC	59.158	0		0	
RMN	32.058	2	0,01%	1	0,00%
Gammagrafías	11.023	4	0,04%	4	0,04%
Radiología intervencionista	5.028	5	0,10%	5	0,10%
PET	3.337	0		0	

Variación interanual de solicitudes desde Atención Primaria

ESPECIALIDAD	Solicitadas 2018	Solicitadas 2019	% Variación 2019 / 2018
Alergia	3.127	3.484	11,42%
Cardiología	6.485	6.483	-0,03%
Dermatología	21.810	23.960	9,86%
Digestivo	6.498	6.782	4,37%
Endocrinología	3.617	3.333	-7,85%
Geriatría	0	0	
Hematología	1	47	4600,00%
M. Interna	3.488	3.916	12,27%
Nefrología	1.213	1.226	1,07%
Neumología	3.697	3.765	1,84%
Neurología	7.405	7.072	-4,50%
Oncología	151	163	7,95%
Psiquiatría	12.735	13.220	3,81%
Rehabilitación	2.964	3.351	13,06%
Reumatología	3.267	2.896	-11,36%
Otras Médicas	973	812	-16,55%
TOTAL ÁREA MÉDICA	77.431	80.510	3,98%
C. General	8.152	7.345	-9,90%
Urología	7.718	6.861	-11,10%
Traumatología	16.238	17.203	5,94%
ORL	15.415	15.595	1,17%
Oftalmología	21.881	21.134	-3,41%
Ginecología	14.775	14.751	-0,16%
C. Cardíaca	0	0	
C. Infantil	6.311	6.821	8,08%
C. Maxilofacial	2.871	3.764	31,10%
Estomatología	0	0	
C. Plástica	10	6	-40,00%
C. Torácica	0	1	
Neurocirugía	4	13	225,00%
C. Vascular	2.732	2.790	2,12%
Anestesia	411	477	16,06%
Otras Quirúrgicas	0	0	
TOTAL ÁREA QUIRÚRGICA	96.518	96.761	0,25%
TOTAL ÁREA PEDIÁTRICA	5.969	5.919	-0,84%
TOTAL ÁREA OBSTÉTRICA	4.284	4.353	1,61%
TOTAL	184.202	187.543	1,81%

Consultas solicitadas como consecuencia de la Libre Elección

ESPECIALIDAD	Primeras Consultas Solicitadas AP	Número citas ENTRANTES Libre Elección	% sobre Primeras Consultas Solicitadas AP	Número citas SALIENTES Libre Elección
Alergia	3.484	140	4,02%	1.735
Cardiología	6.483	439	6,77%	548
Dermatología	23.960	1.581	6,60%	2.625
Digestivo	6.782	381	5,62%	1.356
Endocrinología	3.333	107	3,21%	861
Geriatría	0	0		0
Hematología	47	47	100,00%	106
M. Interna	3.916	119	3,04%	463
Nefrología	1.226	55	4,49%	181
Neumología	3.765	114	3,03%	895
Neurología	7.072	429	6,07%	1.883
Oncología	163	0		0
Psiquiatría	13.220	0		0
Rehabilitación	3.351	51	1,52%	276
Reumatología	2.896	152	5,25%	641
Otras Médicas	812	0		0
TOTAL ÁREA MÉDICA	80.510	3.615	4,49%	11.570
C. General	7.345	229	3,12%	830
Urología	6.861	314	4,58%	1.093
Traumatología	17.203	837	4,87%	8.931
ORL	15.595	1.057	6,78%	872
Oftalmología	21.134	943	4,46%	1.876
Ginecología	14.751	362	2,45%	2.600
C. Cardíaca	0	0		0
C. Infantil	6.821	86	1,26%	350
C. Maxilofacial	3.764	285	7,57%	3.202
Estomatología	0	0		0
C. Plástica	6	0		0
C. Torácica	1	0		0
Neurocirugía	13	54	415,38%	64
C. Vasculare	2.790	193	6,92%	410
Anestesia	477	0		0
Otras Quirúrgicas	0	0		0
TOTAL ÁREA QUIRÚRGICA	96.761	4.360	4,51%	20.228
TOTAL ÁREA PEDIÁTRICA	5.919	51	0,86%	58
TOTAL ÁREA OBSTÉTRICA	4.353	224	5,15%	161
TOTAL	187.543	8.250	4,40%	32.017

Otros indicadores de continuidad asistencial

Durante el año 2019 los profesionales de Atención Primaria han dispuesto de 27 especialistas consultores, sobre un total de 33 especialidades médicas y quirúrgicas infantiles y de adultos, a los que dirigir consultas no presenciales sobre el seguimiento clínico de los pacientes.

Además, a mediados de 2019 se implementa de manera progresiva y para mejorar este seguimiento, la herramienta de Comunidad eConsulta, cerrando el año con 15 servicios disponibles y 935 eConsultas virtuales respondidas.

En el Programa del Paciente Crónico Complejo, el Hospital cuenta con cuatro referentes de Medicina Interna que acuden periódicamente a todos los Centros de Salud de la zona de referencia para seguimiento compartido. Además, se dispone de referentes para pacientes crónicos complejos en las especialidades de Nefrología, Cardiología, Aparato Digestivo y Neumología.

Se ha realizado un número importante de jornadas formativas teórico-prácticas, presenciales y virtuales, con más de 1.100 profesionales asistentes e intentando que los profesionales docentes sean de Atención Primaria y Atención Hospitalaria.

Docencia y formación continuada

Docencia

Facultades y escuelas a las que se imparte enseñanza

- Facultad de Medicina de la Universidad Complutense de Madrid:
 - Profesores numerarios: 21
 - Profesores asociados: 188
 - Alumnos: 465
- Facultad de Enfermería, Fisioterapia y Podología de la Universidad Complutense de Madrid:
 - Profesores Asociados Enfermería: 26
 - Alumnos: 197
 - Profesores Asociados Fisioterapia: 9
 - Alumnos: 42
- Escuela Universitaria de Enfermería de la Universidad Francisco de Vitoria:
 - Responsable Enfermeros Referencia Hospitalaria: 2
 - Alumnos: 105
- Facultad de Ciencias de la Salud, Escuela de Enfermería. Universidad Rey Juan Carlos:
 - Profesor Asociado: 1
 - Alumnos: 12
- Escuela de Fisioterapia de San Juan de Dios. Universidad Pontificia de Comillas:
 - Responsable Tutor Académico: 2
 - Alumnos: 36

Prácticas de Formación Profesional en el Hospital Universitario 12 de Octubre. Actividades Formativas.

Año 2019

Relación de centros educativos que tienen convenio de colaboración con el Hospital 12 de Octubre para prácticas de FCT		
CENTRO	CENTRO	CENTRO
I.E.S. VILLAVERDE	I.E.S. SIGLO XXI	I.E.S. SALVADOR ALLENDE
I.E.S. PRADO DE SANTO DOMINGO	I.E.S. BENJAMÍN RUA	I.E.S. LAS MUSAS
I.E.S. RENACIMIENTO	I.E.S. VÍRGEN DE LA PALOMA	I.E.S. SAN JUAN DE LA CRUZ
I.E.S. MORATALAZ	I.E.S. ANTONIO MACHADO	COLEGIO SANTA GEMA GALGANI
I.E.S. JUAN DE MAIRENA	I.E.S. ÍCARO	CENTRO ESTUDIOS DEL MEDITERRÁNEO
COLEGIO HEASE	COLEGIO RAFAELA IBARRA	IES LEONARDO DA VINCI
COLEGIO MARÍA INMACULADA	COLEGIO INMACULADA MARILLAC	COLEGIO SALESIANO SAN MIGUEL ARCÁNGEL
COLEGIO VALLE DEL MIRO	CENTRO CESUR (BADAJOZ)	CENTRO DE ESTUDIOS FRANCISCO DE VITORIA
ESCUELA PROFESIONAL JAVERIANA	ESCUELA TÉCNICA DE ENSEÑANZAS ESPECIALIZADAS	CENTRO EDUCATIVO VILLA DE VALDEMORO
CENTRO DE FORMACIÓN PROFESIONAL CLAUDIO GALENO	COLEGIO LITERATOR	FORMACIÓN PROFESIONAL GRUPO AULA FORMACIÓN Y EMERGENCIAS, S.L.
INSTITUTO TÉCNICO DE ESTUDIOS PROFESIONALES	CENTRO DE ESTUDIOS PROFESIONALES CAMINO REAL	CENTRO DOCENTE ÉBORA FORMACIÓN
CENTRO INTEGRAL DE FORMACIÓN PROFESIONAL ILERNA	CENTRO DE FORMACIÓN PROFESIONAL ESPECÍFICA SAN JUAN DE DIOS	CENTRO PROFESIONAL EUROPEO DE MADRID
CENTRO SUPERIOR DE FORMACIÓN PROFESIONAL SANITARIA CLAUDIO GALENO DE ALCOBENDAS	I.E.S. CALDERÓN DE LA BARCA	

Relación de centros educativos que tienen convenio de colaboración con la Fundación para la Investigación Biomédica	
CENTRO	FECHA CONVENIO
CENTRO PROFESIONAL EUROPEO	Octubre 2013
INSTITUTO TÉCNICO DE ESTUDIOS PROFESIONALES	Diciembre 2013
IES CALDERÓN DE LA BARCA	Febrero 2014
ISFPS CLAUDIO GALENO DE MADRID	Febrero 2015
CENTRO PROFESIONAL MARÍA INMACULADA	Octubre 2016

Incorporación de nuevos residentes

La incorporación y firma de contrato de los nuevos residentes se realizó los días **27 y 28 de mayo de 2019** según la Orden SCB/947/2018, de 7 de septiembre, (BOE del 14 de septiembre de 2018).

En la siguiente relación aparecen los residentes que obtuvieron plaza de Formación Sanitaria Especializada en el Hospital Universitario 12 de Octubre. De ellos:

- Medicina: 116
- Farmacia: 4
- Química: 1
- Biología: 2
- Psicología: 2
- Radiofísica: 1

Especialidad	Nº
Alergología	4
Análisis Clínicos	2
Anatomía Patológica	4
Anestesiología y Reanimación	10
Angiología y Cirugía Vascul ar	1
Aparato Digestivo	3
Bioquímica Clínica	2
Cardiología	3
Cirugía Cardiovascular	1
Cirugía General y del Aparato Digestivo	6
Cirugía Oral y Maxilofacial	2
Cirugía Ortopédica y Traumatología	4
Cirugía Pediátrica	1
Cirugía Plástica, Estética y Reparadora	1
Cirugía Torácica	1
Dermatología Médico-Quirúrgica y Venereología	3
Endocrinología y Nutrición	2
Farmacia Hospitalaria	2
Hematología y Hemoterapia	3
Inmunología	2
Medicina Física y Rehabilitación	2
Medicina Intensiva	3
Medicina Interna	7
Medicina Nuclear	1
Medicina Preventiva y Salud Pública	2
Microbiología y Parasitología	2
Nefrología	2
Neumología	3
Neurocirugía	1
Neurología	4
Obstetricia y Ginecología	5
Oftalmología	3
Oncología Médica	3
Oncología Radioterápica	3
Otorrinolaringología	2
Pediatría y Áreas Específicas	10
Psicología Clínica	2
Psiquiatría	4

Radiodiagnóstico	5
Radiofísica Hospitalaria	1
Reumatología	2
Urología	2
Total de adjudicaciones	126

Graduados/Diplomados en Enfermería

Especialidad	Nº
Obstetricia y Ginecología (Matronas)	9
Enfermería Pediátrica	4
Enfermería Salud Mental	2

Adjudicaciones a la UDM Atención Familiar y Comunitaria Centro. Hospital 12 de Octubre:

- MIR Medicina Familiar y Comunitaria: 18
- EIR Medicina Familiar y Comunitaria: 6

Finalización periodo formación MIR y EIR:

En el año 2019 han finalizado su periodo de formación un total de 151 residentes. La relación de residentes por especialidad es la siguiente:

Residentes por especialidad que han finalizado en 2019 su formación	Nº residentes
Alergología	1
Análisis Clínicos	2
Anatomía Patológica	4
Anestesiología y Reanimación	9
Angiología y Cirugía Vascolar	1
Aparato Digestivo	3
Bioquímica Clínica	2
Cardiología	3
Cirugía Cardiovascular	0
Cirugía General y del Aparato Digestivo	6
Cirugía Oral y Maxilofacial	2
Cirugía Ortopédica y Traumatología	4
Cirugía Pediátrica	1
Cirugía Plástica, Estética y Reparadora	1
Cirugía Torácica	1
Dermatología M-Q y Venereología	3
Endocrinología y Nutrición	2
Farmacia Hospitalaria	2
Hematología y Hemoterapia	3
Inmunología	2
Medicina del Trabajo	1
Medicina Familiar y Comunitaria	15
Medicina Física y Rehabilitación	2
Medicina Intensiva	3
Medicina Interna	6
Medicina Nuclear	1
Medicina Preventiva y Salud Pública	1
Microbiología y Parasitología	2
Nefrología	2
Neumología	3
Neurocirugía	0
Neurología	4
Obstetricia y Ginecología	5
Oftalmología	2
Oncología Médica	3
Oncología Radioterápica	3
Otorrinolaringología	2
Pediatría y sus Áreas Específicas	10
Psicología Clínica	2
Psiquiatría	4
Radiodiagnóstico	5
Radiofísica Hospitalaria	1
Reumatología	2
Urología	2
EIR Pediatría, Salud Mental y Familia	16
Total	151

MIR y EIR en formación

En el año 2019 desarrollaron su programa formativo un total de 544 residentes, de los cuales 490 son de Medicina, 18 de Farmacia, 5 de Química, 8 de Biología, 8 de Psicología, 3 de Radiofísica Hospitalaria, 8 EIR de Pediatría, 4 EIR de Salud Mental, 18 EIR de Obstetricia y Ginecología, y 6 EIR de Familia y Comunitaria.

ESPECIALIDADES DE 2 AÑOS

	R-1	R-2	TOTAL
EIR Pediatría	4	4	8
EIR Salud Mental	2	2	4
EIR Obstetricia y Ginecología	9	9	18
Eir Familia y Comunitaria	6		6
SUBTOTAL	21	15	36

ESPECIALIDADES DE 3 AÑOS

	R-1	R-2	R-3	TOTAL
Radiofísica Hospitalaria	1	1	1	3
SUBTOTAL	1	1	1	3

ESPECIALIDADES DE 4 AÑOS

	R-1	R-2	R-3	R-4	TOTAL
Alergología	3	4	4	4	15
Análisis Clínicos	2	1	2	2	7
Anatomía Patológica	4	4	4	4	16
Anestesiología y Reanimación	10	10	10	10	40
Aparato Digestivo	3	3	3	3	12
Bioquímica Clínica	2	2	2	2	8
Dermatología M-Q y Venereología	3	3	3	3	12
Endocrinología y Nutrición	2	2	2	2	8
Farmacia Hospitalaria	2	2	2	2	8
Hematología y Hemoterapia	3	3	3	3	12
Inmunología	2	2	2	2	8
Medicina del Trabajo	2	2	2	1	7
Medicina Física y Rehabilitación	2	2	2	2	8
Medicina Nuclear	1	1	1	1	4
Medicina Preventiva y Salud P.	2	1	2	2	7
Microbiología y Parasitología	2	2	1	2	7
Nefrología	2	2	2	2	8
Neumología	3	3	3	3	12
Neurología	4	4	4	4	16
Obstetricia y Ginecología	5	5	5	5	20

	R-1	R-2	R-3	R-4	TOTAL
Oftalmología	3	3	3	3	12
Oncología Radioterápica	3	3	3	3	12
Otorrinolaringología	2	2	2	2	8
Pediatría y sus Áreas Específicas	10	10	10	10	40
Psicología Clínica	2	2	2	2	8
Psiquiatría	4	4	3	4	15
Radiodiagnóstico	5	5	5	5	20
Reumatología	2	2	1	2	7
SUBTOTAL	90	89	88	90	357

ESPECIALIDADES DE 5 AÑOS

	R-1	R-2	R-3	R-4	R-5	TOTAL
Angiología y Cirugía Vascolar	1	1	1	1	1	5
Cardiología	3	3	3	3	3	15
Cirugía Cardiovascular	0	1	1	0	1	3
Cirugía General y del Aparato Digestivo	6	6	6	6	6	30
Cirugía Oral y Maxilofacial	2	2	2	1	2	9
Cirugía Ortopédica y Traumatología	4	4	4	3	3	18
Cirugía Pediátrica	1	1	1	1	1	5
Cirugía Plástica, Estética y Reparadora	1	1	1	1	1	5
Cirugía Torácica	1	0	1	1	1	4
Medicina Intensiva	3	3	3	3	3	15
Medicina Interna	7	7	7	7	7	35
Neurocirugía	1	1	1	1	1	5
Oncología Médica	3	2	2	3	3	13
Urología	2	2	2	2	2	10
SUBTOTAL	35	34	35	33	35	172

TOTAL	125	123	123	123	35	529
--------------	------------	------------	------------	------------	-----------	------------

TOTAL	R-1	R-2	R-3	R-4	R-5	TOTAL
TODAS LAS ESPECIALIDADES	132	130	124	123	35	544

Número total de residentes a 31 de diciembre de 2019. Se han añadido los residentes de nueva incorporación, se han cambiado de año los residentes evaluados, se han quitado los residentes que han finalizado y se han reflejado las incidencias.

INCIDENCIAS

- * Alergología: un R-1 renuncia a su plaza (4 de junio de 2019)
- * Cirugía Cardiovascular: un R-1 renuncia a su plaza (26 de junio de 2019)
- * Cirugía Torácica: un R-2 renuncia a su plaza (28 de febrero de 2019)

Ciclos Formativos

Nº Alumnos de ciclos formativos que han realizado la FCT en el hospital		
CICLO FORMATIVO	ALUMNOS	HORAS
TÉCNICO EN CUIDADOS AUXILIARES DE ENFERMERÍA	165	62.808
LABORATORIO DIAGNÓSTICO CLÍNICO	50	18.500
ANATOMÍA PATOLÓGICA Y CITOLOGÍA	42	15.593
IMAGEN PARA EL DIAGNÓSTICO	43	16.307
DIETÉTICA Y NUTRICIÓN	7	2.800
SISTEMAS MICROINFORMÁTICOS Y REDES	6	2.220
FARMACIA Y PARAFARMACIA	6	2.097
DOCUMENTACIÓN SANITARIA	7	2.590
QUÍMICA AMBIENTAL	2	880
RADIOTERAPIA	11	4.070
SALUD AMBIENTAL	1	400
TOTALES	340	128.265

Formación Continuada

CURSOS/JORNADAS/SESIONES/TALLERES	Nº HORAS	Nº ASISTENTES
DIVISIÓN ENFERMERÍA		
CURSOS		
73	911,45	1.832
TALLERES		
18	82	282
FORMACIÓN HISTORIA CLÍNICA ELECTRÓNICA		
10	124	225
DIVISIÓN MÉDICA		
CURSOS		
39	1.005,3	1.557
JORNADAS		
2	7	85
ESTANCIAS		
2	766	6
TALLERES		
1	4	36
DIVISIÓN MÉDICA Y DIVISIÓN DE ENFERMERÍA		
CURSOS		
91	1.400,5	1.701
JORNADAS		
4	18,65	747
TALLERES		
29	109	600
DIVISIÓN DE GESTIÓN (ADMINISTRATIVOS, AUX. ADM., S. GENERALES)		
CURSOS		
7	73	179
TODOS LOS PROFESIONALES		
CURSOS		
22	207	561

Investigación

Proyectos de investigación

Título	Financiador	Importe Financiación
A PRECISE APPROACH FOR NUCLEOSIDE-BASED THERAPY OF NEUROMUSCULAR DISORDERS WITH DEFECTS IN MITOCHONDRIAL DNA	INSTITUTO DE SALUD CARLOS III	806.223,00
A TRANSLATIONAL PLATFORM FOR THE ORPHANING MALIGNANT PLEURAL MESOTHELIOMA	FUNDACIÓN CIENTÍFICA DE LA ASOCIACIÓN ESPAÑOLA CONTRA EL CÁNCER	268.500,00
ABORDAJE MEDIANTE SECUENCIACIÓN MASIVA PARA EL DIAGNÓSTICO GENÉTICO DE DISTINTOS TIPOS DE ANEMIAS	FUNDACIÓN DE INVESTIGACIÓN MÉDICA MUTUA MADRILEÑA	96.842,11
ACTIVACIÓN DE SRC EN CÁNCER COLORRECTAL: ESTUDIO FUNCIONAL Y UTILIDAD COMO BIOMARCADOR EN LA CLÍNICA	INSTITUTO DE SALUD CARLOS III	202.977,50
ALTERACIONES METABÓLICAS DEL SISTEMA INMUNE Y SUS IMPLICACIONES EN LAS ENFERMEDADES CARDIOVASCULARES Y EN EL ENVEJECIMIENTO	INSTITUTO DE SALUD CARLOS III	157.602,50
ALTERACIONES MOLECULARES INVOLUCRADAS EN LOS MECANISMOS DE REFRACTARIEDAD Y RECAÍDA DE LA LEUCEMIA MIELOIDE AGUDA: IMPLICACIONES TERAPÉUTICAS	INSTITUTO DE SALUD CARLOS III	99.220,00
ANÁLISIS CELULAR Y MOLECULAR DE LAS ESTRUCTURAS TISULARES EN PACIENTES CON PATOLOGÍA DE SUELO PÉLVICO. PAPEL DE LAS CÉLULAS MADRE MESENQUIMALES DE PLACENTA EN LA REGENERACIÓN IN VIVO E IN VITRO	INSTITUTO DE SALUD CARLOS III	99.220,00
ANÁLISIS DE EXPRESIÓN GÉNICA, DE MIRNA Y PROTEICA EN MUESTRAS DE PACIENTES CON CÁNCER DE MAMA AVANZADO CON PERFIL MUTACIONAL CONOCIDO	INSTITUTO DE SALUD CARLOS III	128.865,00
ANÁLISIS DE LA EFICACIA DE INHIBIDORES DE CDK4/6 EN COMBINACIÓN CON TRATAMIENTO HORMONAL EN CÁNCER DE MAMA LUMINAL EN RELACIÓN CON EL SUBTIPO INTRÍNSECO Y MARCADORES DE INMUNIDAD	INSTITUTO DE SALUD CARLOS III	171.820,00
ANÁLISIS DE PROCESO REHABILITACIÓN CARDIACA PROPUESTA DE UN MODELO DE MEJORA	AMGEN, S.A.	11.152,29
ANALYTICAL VALIDATION OF THE NEXT-GENERATION SEQUENCING ASSAYS IN LUNG CANCER SAMPLES	ROCHE FARMA, S.A.	20.000,00
ANTICUERPOS ANTIFOSFOLÍPIDO FUERA DEL CONSENSO DE SIDNEY EN PACIENTES CON CLÍNICA DE SÍNDROME ANTIFOSFOLÍPIDO PRIMARIO Y EXPANDIDO CON SEROLOGÍA NEGATIVA	INSTITUTO DE SALUD CARLOS III	132.495,00
APLICACIÓN DE TÉCNICAS DE SECUENCIACIÓN MASIVA EN EL DIAGNÓSTICO DE ENFERMEDADES MUSCULARES RARAS DE INICIO EN LA INFANCIA	FUNDACIÓN DE INVESTIGACIÓN MÉDICA MUTUA MADRILEÑA	30.500,00
APORTACIÓN DE LA HEMODINÁMICA DE EJERCICIO EN EL DIAGNÓSTICO PRECOZ DE LA ENFERMEDAD TROMBOEMBÓLICA CRÓNICA Y EN SU ESTRATIFICACIÓN PRONÓSTICA	FUNDACIÓN CASA DEL CORAZÓN	12.000,00
APROXIMACIÓN MULTIÓMICA PARA EL DIAGNÓSTICO PRECOZ DE LA ENFERMEDAD DE ALZHEIMER Y LA ENFERMEDAD DE PARKINSON	MINISTERIO DE ECONOMÍA Y COMPETITIVIDAD	24.500,00
ARQUITECTURA NORMALIZADA DE DATOS CLÍNICOS PARA LA GENERACIÓN DE INFOBANCOS Y SU USO SECUNDARIO	INSTITUTO DE SALUD CARLOS III	64.130,00
ASOCIACIÓN DEL MICROBIOMA INTESTINAL Y LA TRANSLOCACIÓN BACTERIANA CON BIOMARCADORES PREDICTIVOS DE EVENTOS NO-SIDA EN PACIENTES INFECTADOS POR VIH	INSTITUTO DE SALUD CARLOS III	36.905,00
ASOCIACIÓN ENTRE FGF-23 Y LAS ARRITMIAS VENTRICULARES EN LA ENFERMEDAD RENAL TERMINAL: APROXIMACIÓN TRASLACIONAL Y NUEVAS IMPLICACIONES TERAPÉUTICAS	INSTITUTO DE SALUD CARLOS III	111.320,00
ATHERO-BRAIN: HEART TO HEAD (H2H) STUDY	INSTITUTO DE SALUD CARLOS III	630.300,00

ATROFIA MUSCULAR EN ENVEJECIMIENTO Y PATOLOGÍAS NEUROMETABÓLICAS HEREDITARIAS: APROXIMACIÓN AL DIAGNÓSTICO E INTERVENCIÓN. PARTE 2: APROXIMACIONES A TERAPIA BASADAS EN EL USO DE iPSCS	INSTITUTO DE SALUD CARLOS III	148.039,86
ATROFIA MUSCULAR EN ENVEJECIMIENTO Y PATOLOGÍAS NEUROMETABÓLICAS HEREDITARIAS: APROXIMACIÓN AL DIAGNÓSTICO E INTERVENCIÓN: PARTE 1: VARIABILIDAD GENÉTICA Y FUNCIÓN MITOCONDRIAL	INSTITUTO DE SALUD CARLOS III	242.907,50
ATTACK- INMUNOTERAPIA DEL CÁNCER MEDIANTE ANTICUERPOS BIESPECÍFICOS QUE RECLUTAN LINFOCITOS T	MINISTERIO DE ECONOMÍA Y COMPETITIVIDAD	69.196,34
BASE GENÉTICA DE LAS PORFIRIAS	INSTITUTO DE SALUD CARLOS III	55.055,00
BASES GENÉTICO MOLECULARES DE LA MEDICINA DE PRECISIÓN EN LA HIPERTENSIÓN ARTERIAL PULMONAR	INSTITUTO DE SALUD CARLOS III	165.770,00
BASES GENÉTICO-MOLECULARES DE LA HIPERTENSIÓN ARTERIAL PULMONAR Y SU EXPRESIÓN FENOTÍPICA EN LA POBLACIÓN ESPAÑOLA	INSTITUTO DE SALUD CARLOS III	134.915,00
BIOMARCADORES DE INMUNOSUPRESIÓN EN PACIENTES CON ARTRITIS CRÓNICAS EN TRATAMIENTO CON TERAPIAS INMUNOMODULADORAS	MERCK SHARP DOHME ESPAÑA, S.A	108.000,00
BLOOD BIOMARKERS TO IMPROVE THE MANAGEMENT OF MILD TRAUMATIC BRAIN INJURY	EIT HEALTH	192.000,00
BÚSQUEDA DE MARCADORES NO INVASIVOS PARA EL SEGUIMIENTO DE LA ESOFAGITIS EOSINOFILA: PAPEL DE LA PERIOSTINA SÉRICA EN LA POBLACIÓN PEDIÁTRICA	SOCIEDAD ESPAÑOLA DE GASTROENTEROLOGÍA HEPÁTICA Y NUTRICIÓN PEDIÁTRICA	14.000,00
BÚSQUEDA Y CARACTERIZACIÓN DE BIOMARCADORES DE ENFERMEDADES MITOCONDRIALES ASOCIADAS A DÉFICITS ENZIMÁTICOS DEL SISTEMA OXPHOS	INSTITUTO DE SALUD CARLOS III	224.152,50
CARACTERIZACIÓN DE LAS ALTERACIONES GENÉTICAS DE RIESGO ALTO EN LOS SÍNDROMES MIELODISPLÁSICOS: LA TRANSFORMACIÓN LEUCÉMICA	INSTITUTO DE SALUD CARLOS III	98.615,00
CARACTERIZACIÓN GENÓMICA DE MUTACIONES GERMINALES Y SOMÁTICAS EN PACIENTES PEDIÁTRICOS CON EPILEPSIA REFRACTARIA	FUNDACIÓN DE INVESTIGACIÓN MÉDICA MUTUA MADRILEÑA	90.000,00
CARACTERIZACIÓN GENÓMICA E INMUNOLÓGICA DE TUMORES RENALES HEREDITARIOS	FUNDACIÓN ESPAÑOLA DE ONCOLOGÍA MÉDICA	30.000,00
CARACTERIZACIÓN MOLECULAR DE PACIENTES CON INMUNODEFICIENCIA PRIMARIA MEDIANTE LA UTILIZACIÓN DE LA SECUENCIACIÓN DEL EXOMA COMPLETO Y SU REPERCUSIÓN FUNCIONAL	INSTITUTO DE SALUD CARLOS III	71.995,00
CARACTERIZACIÓN MOLECULAR DE PACIENTES CON INMUNODEFICIENCIA VARIABLE COMÚN: HACIA UNA MEDICINA PERSONALIZADA	CSL BEHRING, S.A.	13.000,00
CARACTERIZACIÓN MOLECULAR E INMUNE DEL CÁNCER DE PULMÓN NO MICROCÍTICO (CPNM) COMO BASE PARA LA PERSONALIZACIÓN DE ESTRATEGIAS DE INMUNOTERAPIA	INSTITUTO DE SALUD CARLOS III	306.432,50
CARACTERIZACIÓN MOLECULAR PARA LA SELECCIÓN TERAPÉUTICA PERSONALIZADA EN EL TRATAMIENTO ONCOLÓGICO DEL CÁNCER GÁSTRICO	INSTITUTO DE SALUD CARLOS III	141.570,00
CARACTERIZACIÓN Y ESTUDIO DE LA RELEVANCIA CLÍNICA DE UN NUEVO MECANISMO DE RESISTENCIA A INHIBIDORES DE PROTEASA LOCALIZADO EN LA PROTEÍNA DE ENVOLTURA DE VIH-1	INSTITUTO DE SALUD CARLOS III	110.715,00
CARACTERIZACIÓN Y SEGUIMIENTO DEL SISTEMA INMUNE EN PACIENTES MAYORES CON MM TRATADOS DENTRO DEL ENSAYO GEM2017FIT: TRATANDO DE PERSONALIZAR EL TRATAMIENTO PARA MAXIMIZAR LA RESPUESTA	INSTITUTO DE SALUD CARLOS III	209.330,00
CITOMEGALOVIRUS CONGÉNITO: ASPECTOS DIAGNÓSTICOS Y PRONÓSTICOS	INSTITUTO DE SALUD CARLOS III	68.970,00
CLASIFICACIÓN INTRAOPERATORIA DE TUMORES CEREBRALES MEDIANTE MODELOS INMERSIVOS 3D EN LA COMUNIDAD DE MADRID - NEMESIS-3D-CM - DR. LAGARES	COMUNIDAD DE MADRID	267.857,19
CLONIDINE FOR SEDATION OF PAEDIATRIC PATIENTS IN THE INTENSIVE CARE UNIT	COMMISSION OF THE EUROPEAN COMMUNITIES	39.600,00

COLABORACIÓN PARA DETERMINAR TRANSLOCACIONES DEL GEN ALK-MLA4 Y ROS1 EN CÁNCER DE PULMÓN	PFIZER, S.L.U.	56.700,00
COMBACTE-CARE.COMBATTING BACTERIAL RESISTENCE IN EUROPE-CARBAPENEM RESISTENCE - European prospective cohort study on Enterobacteriaceae Showing resistance to carbapenems	COMMISSION OF THE EUROPEAN COMMUNITIES	13.392,00
COMPARACIÓN DE LA EFICACIA ANTITUMORAL DE CANNABINOIDES AISLADOS FRENTE A PREPARADOS COMPLETOS DE LA PLANTA	FUNDACIÓN CIENTÍFICA DE LA ASOCIACIÓN ESPAÑOLA CONTRA EL CÁNCER	20.000,00
CORRELACIÓN CLÍNICO-GENÓMICA Y ESTUDIO CELULAR DE PATOMEKANISMOS Y CRIBADO FARMACOLÓGICO EN PACIENTES CON ENFERMEDADES MITOCONDRIALES OXPHOS	INSTITUTO DE SALUD CARLOS III	297.357,50
CREACIÓN, GESTIÓN Y MANTENIMIENTO DE UNA PLATAFORMA DIGITAL COMÚN PARA LA DETECCIÓN PRECOZ Y ABORDAJE DE LA DISFUNCIÓN NEUROPSICOLÓGICA EN PACIENTES DE ESCLEROSIS MÚLTIPLE DEL HOSPITAL UNIVERSITARIO 12 DE OCTUBRE	NOVARTIS FARMACÉUTICA S.A	30.000,00
CRIBADO NEONATAL DE INMUNODEFICIENCIA COMBINADA GRAVE MEDIANTE DETERMINACIÓN DE TRECS (T-CELL RECEPTOR EXCISISION CIRCLES) EN TARJETA DE GUTHRIE	ROCHE DIAGNOSTICS, S.L.U.	10.000,00
CUANTIFICACIÓN Y EVALUACIÓN FUNCIONAL DE CELULAS TFH (COOPERADORAS FOLICULARES) Y BREG (B REGULADORAS) EN EL RECEPTOR RENAL: RELACIÓN CON LA EVOLUCIÓN DEL INJERTO	SOCIEDAD MADRILEÑA DE TRASPLANTES	21.000,00
CUIDADOS Y CONSEJOS AL PACIENTE CON ESCLEROSIS MÚLTIPLE	MERCK, S.L.U.	15.250,00
DESARROLLO DE KITS DE CUANTIFICACIÓN DE ENFERMEDAD MÍNIMA RESIDUAL EN MM Y LMA POR SECUENCIACIÓN MASIVA Y VALIDACIÓN CLÍNICA EN EL HOSPITAL 12 DE OCTUBRE	INSTITUTO DE SALUD CARLOS III	72.050,00
DESARROLLO DE UN ÍNDICE DE GRAVEDAD EN LA NEFRITIS LÚPICA	FUNDACIÓN MADRILEÑA DE NEFROLOGÍA	20.000,00
DESARROLLO DE UN PROTOTIPO DE APLICADOR DE CATÉTER PARA MINIMIZAR LOS RIESGOS DE FLEBITIS O BACTERIEMIA ASOCIADA A LA INFECCIÓN DE CATÉTERES VENOSO PERIFÉRICOS Y VALIDACIÓN CLÍNICA EN ANIMALES	INSTITUTO DE SALUD CARLOS III	44.550,00
DESARROLLO DE UNA PLATAFORMA DE DIAGNÓSTICO INTEGRAL Y RÁPIDO PARA MEDICINA PERSONALIZADA EN LA LEUCEMIA MIELOBLÁSTICA AGUDA	FUNDACIÓN PETHEMA PARA EL TRATAMIENTO DE LA LEUCEMIA Y EL LINFOMA	63.750,00
DESARROLLO DE UNA PLATAFORMA DE DIAGNÓSTICO NO INVASIVO PARA LAS ENFERMEDADES OXPHOS BASADA EN LA DETECCIÓN DE NUEVOS BIOMARCADORES PROTÉICOS IMPLICADOS EN LA DISFUNCIÓN MITOCONDRIAL	INSTITUTO DE SALUD CARLOS III	212.657,50
DESARROLLO PROGRAMA DE CRIBADO VIRTUAL PARA EL DIAGNÓSTICO PRECOZ PARA PACIENTES CON ESCLEROSIS MÚLTIPLE	NOVARTIS FARMACÉUTICA S.A	55.000,00
DESARROLLO PROTOTIPO DISPOSITIVO DE OSTOMÍA PARA PREVENCIÓN Y/O CONTENCIÓN DE HERNIAS PARAESTOMIALES Y VALIDACIÓN CLÍNICA EN PACIENTES OSTOMIZADOS	INSTITUTO DE SALUD CARLOS III	45.650,00
DETERMINACIÓN DE ENFERMEDAD MÍNIMA RESIDUAL EN MIELOMA MÚLTIPLE POR CMF DE ALTA SENSIBILIDAD	JANSSEN-CILAG, S.A.	61.620,00
DETERMINACIÓN DE LAS MUTACIONES DEL GEN EGFR Y OTRAS ALTERACIONES MOLECULARES EN EL CARCINOMA PULMONAR NO MICROCÍTICO	ASTRAZENECA FARMACÉUTICA SPAIN, S.A.	138.361,00
DIAGNÓSTICO DE INFECCIONES NOSOCOMIALES EN PACIENTES PEDIÁTRICOS CRÍTICOS: COMPARACIÓN DE UN TEST MOLECULAR CON HEMOCULTIVOS CONVENCIONALES	INSTITUTO DE SALUD CARLOS III	38.115,00
DIAGNÓSTICO DIFERENCIAL DE LOS NÓDULOS HEPATOCELULARES MEDIANTE TÉCNICAS INMUNOHISTOQUÍMICAS, MOLECULARES Y ULTRAESTRUCTURA. APLICACIÓN AL DIAGNÓSTICO Y CARACTERIZACIÓN DEL CARCINOMA HEPATOCELULAR	FUNDACIÓN DE INVESTIGACIÓN MÉDICA MUTUA MADRILEÑA	10.000,00

DIAGNÓSTICO GENÉTICO Y FARMACOGENÓMICA DE ENFERMEDADES MITOCONDRIALES MEDIANTE SECUENCIACIÓN MASIVA Y COMPLEMENTACIÓN FUNCIONAL	INSTITUTO DE SALUD CARLOS III	110.715,00
DISCAPACIDAD VISUAL CEREBRAL EN POBLACIONES CON ALTO RIESGO DE ALTERACIONES DE NEURODESARROLLO: RENDIMIENTO DE LA EXPLORACIÓN OFTALMOLÓGICA BÁSICA Y FUNCIONAL Y DE LA TOMOGRAFÍA DE COHERENCIA ÓPTICA	INSTITUTO DE SALUD CARLOS III	47.190,00
DISCOVERY, VALIDATION AND IMPLEMENTATION OF BIOMARKERS FOR PRECISION ONCOLOGY	INSTITUTO DE SALUD CARLOS III	368.500,00
DISPOSITIVO MÉDICO PARA PREDICCIÓN EN ARTRITIS REUMATOIDE (PREDICTION MEDICAL DEVICE FOR RHEUMATOID ARTHRITIS): SCALE-UP DE UNA PLATAFORMA PREDICTIVA ON-LINE QUE MEJORA LA CALIDAD DE VIDA DEL PACIENTE CON ARTRITIS REUMATOIDE MEDIANTE LA PRESCRIPCIÓN PERSONALIZADA Y EFICIENTE DE MEDICAMENTOS BIOLÓGICOS	EIT HEALTH	58.750,00
EARLY DETECTION AND INTERVENTION: UNDESTANDING THE MECHANISMS OF TRANSFORMATION AND HIDDEN RESISTANCE OF INCURABLE HAEMATOLOGICAL MALIGNANCIES	FUNDACIÓN PARA LA INVESTIGACIÓN MÉDICA APLICADA	269.052,96
EARLY TREATED PERINATALLY HIV INFECTED INDIVIDUALS: IMPROVING CHILDREN'S ACTUAL LIFE	FONDAZIONE PENTA ONLUS	264.311,00
EFFECTIVIDAD, COSTE-EFFECTIVIDAD, COSTE-UTILIDAD DE LA INCORPORACIÓN DE LA MEDICIÓN SISTEMÁTICA DE PATIENT-REPORTED EXPERIENCE A LA PRÁCTICA CLÍNICA HABITUAL EN CÁNCER DE MAMA Y PULMÓN COMO HERRAMIENTA DE MEJORA CONTINUA	NOVARTIS FARMACÉUTICA S.A	94.500,00
EFFECTO DE INHIBIDORES DE PROTEÍNAS IDP ("INTRINSICALLY DISORDERED PROTEINS") SOBRE EL CRECIMIENTO Y LA SUPERVIVENCIA DE CÉLULAS GLIALES	IDP DISCOVERY PHARMA, S.L.	38.000,00
EFFECTO DE LA VENTILACIÓN MECÁNICA NO INVASIVA SOBRE EL ACOPLAMIENTO NEURORRESPIRATORIO DURANTE EL EJERCICIO EN PACIENTES CON ENFERMEDAD PULMONAR OBSTRUCTIVA CRÓNICA GRAVE	LABORATORIOS MENARINI, S.A.	38.500,00
EFFECTOS NEUROCOGNITIVOS DE LA CRANEOPLANTIA: CAMBIOS EN LA HEMO E HIDRODINÁMICA CEREBRAL. EFECTOS DE UNA PROFILAXIS ANTIBIÓTICA DIRIGIDA SOBRE LA TASA DE INFECCIÓN	INSTITUTO DE SALUD CARLOS III	32.065,00
EL ENTRENAMIENTO COMO INDUCTOR/MODULADOR DE MIOQUINAS Y NEUROTROFINAS EN ENFERMEDADES MITOCONDRIALES. UNA ESTRATEGIA TERAPÉUTICA	INSTITUTO DE SALUD CARLOS III	177.265,00
ELECCIÓN DEL MOMENTO DEL PARTO EN LA PREECLAMPSIA Y EL CRECIMIENTO FETAL RESTRINGIDO DE APARICIÓN TARDÍA: APROXIMACIÓN AL DILEMA MEDIANTE TECNOLOGÍA ANALÍTICA DE ALTA RESOLUCIÓN	INSTITUTO DE SALUD CARLOS III	54.692,00
EMPIRICAL TREATMENT AGAINST CYTOMEGALOVIRUS AND TUBERCULOSIS IN SEVERE PNEUMONIA IN HIV- INFECTED INFANTS: A RANDOMIZED CONTROLLED CLINICAL TRIAL	COMMISSION OF THE EUROPEAN COMMUNITIES	1.704.919,40
ENDOLYSOSOMAL-MITOCHONDRIA CROSSTALK IN CELL AND ORGANISM HOMEOSTASIS - ENDOMITTALK	COMMISSION OF THE EUROPEAN COMMUNITIES	298.750,00
ENDOPRÓTESIS BIODEGRADABLES EN LA VÍA AÉREA: EFECTOS HISTOLÓGICOS Y ESTRUCTURALES EN LA PARED TRAQUEAL NORMAL Y EN UN MODELO ANIMAL DE ESTENOSIS TRAQUEAL	INSTITUTO DE SALUD CARLOS III	68.970,00
ENFERMEDAD DE McARDLE (GLUCOGENOSIS TIPO V): NUEVAS APROXIMACIONES DIAGNÓSTICAS, FISIOPATOLÓGICAS Y TERAPÉUTICAS	INSTITUTO DE SALUD CARLOS III	214.109,50
ENFERMEDAD DE MCARDLE: APROXIMACIONES TERAPÉUTICAS 2D/3D BASADAS EN EL USO DE iPSCs	INSTITUTO DE SALUD CARLOS III	215.682,50
ENSAYO CLÍNICO ALEATORIZADO , DOBLE CIEGO, CONTROLADO CON PLACEBO: PROFILAXIS SECUNDARIA CON	INSTITUTO DE SALUD CARLOS III	81.070,00

VANCOMICINA ORAL EN PACIENTES CON INFECCIÓN RECIÉN POR C. DIFFICILE Y ALTO RIESGO DE RECIDIVA		
ENSAYO CLÍNICO FASE IIIB, ALEATORIZADO, ABIERTO, DE GRUPOS PARALELOS, PARA EVALUAR EL ALIVIO DEL DOLOR DE METOXIFLURANO INHALADO, EN COMPARACIÓN CON EL PROTOCOLO ACTUAL PARA EL TRATAMIENTO DEL DOLOR DE ORIGEN TRAUMÁTICO, EN ADULTOS ATENDIDOS EN LAS UNIDADES DE URGENCIA ESPAÑOLAS	MUNDIPHARMA PHARMACEUTICALS, S.L.	27.036,50
ENVEJECIMIENTO PREMATURO EN PACIENTES CON ENFERMEDAD RENAL CRÓNICA AVANZADA: UN MODELO PARA ESTABLECER BIOMARCADORES DEL RIESGO CARDIOVASCULAR	INSTITUTO DE SALUD CARLOS III	111.320,00
ENVIRONMENTAL EPIDEMIOLOGY OF ESSENTIAL TREMOR	YALE UNIVERSITY	22.211,06
ERITRODERMIAS POR LINFOMA T CUTÁNEO E INFLAMATORIAS. ESTUDIO SOBRE MUESTRAS CUTÁNEAS Y DE BIOPSIA LÍQUIDA EN LINFOMA CUTÁNEO DE CÉLULAS T	INSTITUTO DE SALUD CARLOS III	147.620,00
ESTIMULACIÓN COGNITIVA EN RECIÉN NACIDOS MUY PREMATUROS. ENSAYO CLÍNICO	FUNDACIÓN ALICIA KOPLOWITZ	38.422,75
ESTUDIO CLÍNICO Y MOLECULAR DEL COMPLEJO NOMO / NICALINA / TEMEM147 Y LA VÍA NODAL EN CÁNCER COLORRECTAL	INSTITUTO DE SALUD CARLOS III	56.265,00
ESTUDIO CLÍNICO, FARMACOLÓGICO Y MICROBIOLÓGICO DEL TRATAMIENTO OPTIMIZADO CON BETA-LACTÁMICOS EN COMBINACIÓN CON COLISTINA DE LA INFECCIÓN OSTEOARTICULAR CON Y SIN MATERIAL ORTOPÉDICO POR BACIOS GRAM-NEGATIVOS RESISTENTES A FLUOROQUINOLONAS	SOCIEDAD ESPAÑOLA DE ENFERMEDADES INFECCIOSAS Y MICROBIOLOGÍA CLÍNICA	100.000,00
ESTUDIO DE ARMONIZACIÓN / NORMALIZACIÓN DE LA CARGA MUTACIONAL DEL TUMOR (TMB) EN EL CÁNCER DE PULMÓN NO MICROCÍTICO: DOS MÉTODOS EQUILIBRADOS	BRISTOL-MYERS SQUIBB, S.A.	400.000,00
ESTUDIO DE BIOMARCADORES EN EL TRATAMIENTO DE LA LEUCEMIA MIELOIDE AGUDA DENTRO DEL ENSAYO CLÍNICO PEVOLAM. DETECCIÓN DE PACIENTES FARMACOLÓGICAMENTE RESISTENTES E IDENTIFICACIÓN DE NUEVAS OPCIONES TERAPÉUTICAS	FUNDACIÓN PETHEMA PARA EL TRATAMIENTO DE LA LEUCEMIA Y EL LINFOMA	300.415,00
ESTUDIO DE FACTORES ASOCIADOS A LA APARICIÓN DE LOS ANTICUERPOS ANTIFOSFOLÍPIDICOS PRE-TRASPLANTE Y SU REPERCUSIÓN EN LA EVOLUCIÓN DEL TRASPLANTE RENAL	FUNDACIÓN GENERAL DE INVESTIGACIÓN DE LA SOCIEDAD MADRILEÑA DE TRASPLANTE	20.000,00
ESTUDIO DE INVESTIGACIÓN TRASLACIONAL ASOCIADA AL ENSAYO PIMTOMF. IDENTIFICACIÓN Y DESARROLLO DE TERAPIA DIRIGIDA A DIANAS	INSTITUTO DE SALUD CARLOS III	144.130,00
ESTUDIO DE LA COMUNICACIÓN INTERCELULAR MEDIADA POR MICORNAS EN CÁNCER DE PULMÓN	FUNDACIÓN DE INVESTIGACIÓN MÉDICA MUTUA MADRILEÑA	47.920,99
ESTUDIO DE LA OLIGOGENIA DE LA POBLACIÓN CON ELA DE LA COMUNIDAD DE MADRID PARA LA SELECCIÓN DE LOS PACIENTES EN ESAYOS CLÍNICOS	COMUNIDAD DE MADRID	67.000,00
ESTUDIO DE LAS COMPLICACIONES DE LAS INTERVENCIONES PERCUTÁNEAS CORONARIAS Y ESTRUCTURALES CARDIOLÓGICAS EN LA UNIDAD DE CARDIOLOGÍA INTERVENCIONISTA DEL HOSPITAL 12 DE OCTUBRE	MEDTRONIC IBÉRICA S.A	39.000,00
ESTUDIO DEL EFECTO TERAPÉUTICO DEL TRASPLANTE DE LAS CÉLULAS MADRE MESENQUIMALES OBTENIDAS DE LA PLACENTA EN LA MEJORA DE LA INCONTINENCIA URINARIA DE ESFUERZO PROVOCADA POR EL PARTO	INSTITUTO DE SALUD CARLOS III	92.565,00
ESTUDIO DEL PAPEL DE LA ALFA SINUCLEINA Y LAS CÉLULAS MADRE MESENQUIMALES DE PLACENTA EN LA ENFERMEDAD DE PARKINSON, UNA DE LAS DOS ENFERMEDADES NEURODEGENERATIVAS MÁS FRECUENTES	FUNDACIÓN NEUROCIENCIAS Y ENVEJECIMIENTO	59.187,75
ESTUDIO DEL PERFIL METABOLÓMICO EN TUMORES NEUROENDOCRINOS GASTROINTESTINALES	GRUPO ESPAÑOL DE TUMORES NEUROENDOCRINOS	25.000,00
ESTUDIO DEL POTENCIAL TERAPÉUTICO DEL EJERCICIO FÍSICO EN LAS ENFERMEDADES MITOCONDRIALES. IMPLICACIÓN DEL ESTRÉS OXIDATIVO	INSTITUTO DE SALUD CARLOS III	212.052,50

ESTUDIO DESCRIPTIVO DE LA EVOLUCIÓN CLÍNICO-ASISTENCIAL DE LOS PACIENTES CON DIABETES MELLITUS TIPO 2 ATENDIDOS EN LAS CONSULTAS MONOGRÁFICAS DE MEDICINA INTERNA DEL HOSPITAL UNIVERSITARIO 12 DE OCTUBRE	LABORATORIOS ALMIRALL, S.A.	15.000,00
ESTUDIO GENÉTICO DE LA POBLACIÓN CON ELA DE LA COMUNIDAD DE MADRID	COMUNIDAD DE MADRID	79.114,00
ESTUDIO ICHRIS (IMPROVING CHARACTERIZATION OF RADIOLOGICALLY ISOLATED SYNDROME)	FUNDACIÓN INVESTIGACIÓN BIOMÉDICA HOSPITAL 12 DE OCTUBRE	48.763,43
ESTUDIO IN VITRO DEL EFECTO DE FÁRMACOS INMUNOSUPRESORES SOBRE LA DIFERENCIACIÓN ÓSEA DE CÉLULAS MESENQUIMALES DERIVADAS DE LA PLACENTA	FUNDACIÓN FRANCISCO SORIA MELGUIZO	30.000,00
ESTUDIO MULTICÉNTRICO DE ACIDURIA GLUTARICA TIPO I: CARACTERIZACIÓN CLÍNICA, RADIOLÓGICA Y NEUROCOGNITIVA. ELABORACIÓN DE UN REGISTRO NACIONAL	FUNDACIÓN DE INVESTIGACIÓN MÉDICA MUTUA MADRILEÑA	73.947,00
ESTUDIO MULTICÉNTRICO SOBRE LA RESPUESTA CELULAR T MATERNA Y NEONATAL EN LA INFECCIÓN CONGÉNITA POR CITOMEGALOVIRUS	INSTITUTO DE SALUD CARLOS III	24.805,00
ESTUDIO MUTACIONES CON INTERÉS PRONÓSTICO EN EL LINFOMA FOLICULAR, BIOPSIA LÍQUIDA MEDIANTE EL REPERTORIO DEL AS INMUGLOBINAS EN COMBINACIÓN CON LA PET/TC	ROCHE FARMA, S.A.	13.000,00
ESTUDIO NACIONAL EN ENFERMEDAD INFLAMATORIA INTESTINAL SOBRE DETERMINANTES GENÉTICOS Y AMBIENTALES - PROYECTO ENEIDA: BASE DE DATOS Y SEGUIMIENTO DE PACIENTES CON ENFERMEDAD INFLAMATORIA INTESTINAL	MERCK SHARP DOHME ESPAÑA, S.A	198.550,00
ESTUDIO OBSERVACIONAL DE LA EVOLUCIÓN CLÍNICA Y ANALÍTICA DE LOS PACIENTES CON HIPERCOLESTEROLEMIA FAMILIAR ATENDIDOS EN LA CONSULTA MONOGRÁFICA DE LÍPIDOS MEDICINA INTERNA DEL H.U. 12 DE OCTUBRE	AMGEN, S.A.	12.000,00
ESTUDIO PREVALENCIA DEL BLOQUEO DE RAMA EN LOS PACIENTES INGRESADOS POR INSUFICIENCIA CARDIACA CONGESTIVA EN EL HOSPITAL 12 DE OCTUBRE. IMPLICACIÓN EN EL MANEJO TERAPÉUTICO DE DICHS PACIENTES DE ACUERDO A LAS GUÍAS DE PRÁCTICA CLÍNICA	MEDTRONIC IBÉRICA S.A	134.800,00
ESTUDIO PROSPECTIVO, MULTICÉNTRICO, DE LA RESPUESTA INMUNOLÓGICA A LA INFECCIÓN POR PLASMODIUM EN DIFERENTES GRUPOS DE POBLACIÓN RESIDENTES EN ESPAÑA	INSTITUTO DE SALUD CARLOS III	93.170,00
ESTUDIO PROSPECTIVO, MULTICÉNTRICO, DE PREVALENCIA DE PARASITEMIA SUBMICROSCÓPICA POR PLASMODIUM EN PACIENTES INMIGRANTES RESIDENTES EN MADRID	INSTITUTO DE SALUD CARLOS III	87.330,00
ESTUDIO TRASLACIONAL SOBRE IVRABRADINA COMO FÁRMACO DEPRESOR DE LA CONDUCCIÓN A TRAVÉS DEL NODO AURICULOVENTRICULAR PARA EL CONTROL DE LA FRECUENCIA CARDÍACA DURANTE FIBRILACIÓN AURICULAR	INSTITUTO DE SALUD CARLOS III	135.520,00
ETORGAI-ANTIAGE "ANTIAGE (PRODUCTOS PERSONALIZADOS PARA COMBATIR EL ENVEJECIMIENTO)"	BIOPRAXIS RESEARCH AIE	45.000,00
EVALUACIÓN DE LA CAPACIDAD FUNCIONAL EN PACIENTES EN ESTADO DE FONTAN EN LA EDAD PEDIÁTRICA	EVOMED, S.L.	22.400,00
EVALUACIÓN DE LA UTILIZACIÓN DEL EXOMA FETAL COMO HERRAMIENTA PARA LA IDENTIFICACIÓN DE LA BASE GENÉTICA DE LAS ALTERACIONES ECOGRÁFICAS MAYORES	INSTITUTO DE SALUD CARLOS III	111.320,00
EVALUACIÓN DE LOS ÍNDICES HEMODINÁMICOS DE SEVERIDAD DE LESIONES CORONARIAS EN PACIENTES CON ESTENOSIS AÓRTICA SEVERA: VALIDACIÓN DE LA FFR Y DE LA RELACIÓN PD/PA DADA SU INDEPENDENCIA DE LA HIPEREMIA EN PACIENTES CON ESTENOSIS AÓRTICA SEVERA SOMETIDOS A IMPLANTE DE VÁLVULA AÓRTICA TRANSCATÉTER	MEDTRONIC IBÉRICA S.A	26.000,00

EVALUACIÓN IN VITRO DE LA VALIDEZ Y REPRODUCIBILIDAD INTER-CENTRO E INTER-MUESTRA EN LA DETERMINACIÓN CON EL INMUNOBIOGRAMA DE LOS PATRONES DE SENSIBILIDAD/RESISTENCIA A LA TERAPIA INMUNOSUPRESORA EN PACIENTES CON TRASPLANTE RENAL	FUNDACIÓN GENERAL DE INVESTIGACIÓN DE LA SOCIEDAD MADRILEÑA DE TRASPLANTE	20.000,00
EVALUACIÓN NO INVASIVA DE LA VASCULOPATÍA PULMONAR ASOCIADA A INFLUENCIA CARDÍACA AVANZADA	INSTITUTO DE SALUD CARLOS III	137.940,00
EVALUACIÓN POR POTENCIALES PACIENTES DE FIV/DONACIÓN DE OVOCITOS PARA VALORAR EL USO Y LA MANIPULACIÓN DE LA PLUMA BEMFOLA Y COMPARACIÓN CON LAS PLUMAS GONAL-F Y PUREGON PEN	FINOX BIOTECH IBERIA	39.000,00
EVALUATION OF MIRNAS AND MIRNA DERIVED PEPTIDES (MIPEPS) IN LIQUID BIOPSIES FOR BLADDER CANCER DIAGNOSIS, PROGNOSIS AND BCG TREATMENT RESPONSE	FERRING RESEARCH INSTITUTE, INC	97.886,13
EVOLUCIÓN CLÍNICA Y RADIOLÓGICA DEL SÍNDROME RADIOLÓGICO AISLADO	INSTITUTO DE SALUD CARLOS III	102.850,00
EVOLUCIÓN MULTIDIMENSIONAL DE LAS ALTERACIONES FRÉNICAS EN PACIENTES POMPE DE INICIO TARDÍO	SANOFI AVENTIS, S.A.	113.442,00
EXANTEMAS EN LA INFANCIA, PROYECTO DE REALIDAD AUMENTADA	FONDAZIONE PENTA ONLUS	31.000,00
EXPANSIÓN Y OPTIMIZACIÓN DE LA INMUNOTERAPIA ADOPTIVA CON RECEPTORES QUIMÉRICOS DE ANTÍGENO EN NEOPLASIAS HEMATOLÓGICAS	INSTITUTO DE SALUD CARLOS III	270.737,50
EXPANSIÓN Y OPTIMIZACIÓN DE LA INMUNOTERAPIA ADOPTIVA CON RECEPTORES QUIMÉRICOS DE ANTÍGENO EN NEOPLASIAS HEMATOLÓGICAS Y TUMORES SÓLIDOS (OPTIMI-CAR)	HIGEA BIOTECH, A.I.E.	299.533,60
EXPRESIÓN GÉNICA GLOBAL DE CEPAS DE STAPHYLOCOCCUS AUREUS SENSIBLE A METICILINA, CAUSANTES DE BRC O EI, Y SU RELACIÓN CON LA ACTIVIDAD DE ANTIMICROBIANOS SOBRE MODELOS EXPERIMENTALES	INSTITUTO DE SALUD CARLOS III	99.220,00
FACTORES QUE INFLUYEN EN LA COMUNIDAD DE PACIENTES CON ESQUIZOFRENIA EN ESTADOS INICIALES: ESTUDIO LONGITUDINAL DE NEUROCOGNICIÓN, COGNICIÓN SOCIAL Y SÍNTOMAS CLÍNICOS	OTSUKA PHARMACEUTICAL, S.A.	53.806,00
FACTORES QUE INFLUYEN EN LA FUNCIONALIDAD EN LA COMUNIDAD DE PACIENTES CON PRIMEROS EPISODIOS PSICÓTICOS. ESTUDIO LONGITUDINAL DE NEUROCOGNICIÓN, COGNICIÓN SOCIAL Y SÍNTOMAS CLÍNICOS	INSTITUTO DE SALUD CARLOS III	35.695,00
FARMACOGENÓMICA EN LA HIPERTENSIÓN ARTERIAL PULMONAR: ESTUDIO DE LA CORRELACIÓN GENOTÍPICA-FENOTÍPICA	FERRER INTERNACIONAL, S.A	92.950,00
FISIOPATOGENIA DE LA MUTACIÓN m.3243A>G DEL ADN MITOCONDRIAL: ESTUDIO CLÍNICO, EVOLUTIVO Y GENÉTICA EN UNA COHORTE PROSPECTIVA DE PACIENTES ESPAÑOLES	FUNDACIÓN DE INVESTIGACIÓN MÉDICA MUTUA MADRILEÑA	122.850,00
HPP INICIATIVA CARDIOVASCULAR: VARIACIONES DEL PERFIL MOLECULAR Y "OMICO" CON LA EDAD Y LA ESTRATIFICACIÓN DEL RIESGO CARDIOVASCULAR	INSTITUTO DE SALUD CARLOS III	72.600,00
HR18-00469 - LOCKING CELLS AGAINST EBOLA VIRUS	CONSEJO SUPERIOR DE INVESTIGACIONES CIENTÍFICAS	238.480,00
IDENTIFICACIÓN DE DNA TUMORAL CIRCULANTE EN BIOPSIA LÍQUIDA DE PACIENTES CON MELANOMA	INSTITUTO DE SALUD CARLOS III	123.420,00
IDENTIFICACIÓN DE LA CAUSA GENÉTICO-MOLECULAR EN PACIENTES EN FENOTIPOS, CLÍNICOS, BIOQUÍMICOS Y MOLECULARES DE ENFERMEDAD MOTOCONDRIAL DEL SISTEMA DE FOSFORILACIÓN OXIDATIVA (OXPHOS)	ASOCIACIÓN DE ENFERMOS DE PATOLOGÍAS MITOCONDRIALES	141.012,50
IDENTIFICACIÓN DE LA EXPRESIÓN DE LA ONCOPROTEÍNA DEK EN MATRICES TISULARES DE LESIONES MELANOCÍTICAS	GENÓMICA SAU	47.470,00
IDENTIFICACIÓN DE MARCADORES NO INVASIVOS Y NUEVAS DIANAS TERAPÉUTICAS EN PACIENTES CON ESOFAGITIS EOSINOFÍLICA	FUNDACIÓN MERCK SALUD	30.000,00

IDENTIFICACIÓN DE MECANISMOS DE RESISTENCIA TUMORAL DEL MELANOMA A LOS INHIBIDORES DE LA MUTACIÓN BRAFV600E	INSTITUTO DE SALUD CARLOS III	159.720,00
IDENTIFICACIÓN DE SUSCEPTIBILIDADES MOLECULARES DE LOS SARCOMAS DE PARTES BLANDAS, MEDIANTE EL ANÁLISIS COMPUTACIONAL DEL INTERACTOMA HUMANO DE PROTEÍNAS	GRUPO ESPAÑOL DE INVESTIGACIÓN EN SARCOMAS	10.600,00
IDENTIFICACIÓN DE UN MODELO COMBINADO DE TECNOLOGÍAS GENÓMICAS PARA LA REALIZACIÓN DE DIAGNÓSTICO PRENATAL GENÉTICO	INSTITUTO DE SALUD CARLOS III	98.615,00
IDENTIFICACION DE UN MODELO DE GEN(S)-DIETA(S)-FENOTIPO(S) Y SU ASOCIACIÓN CON MORBIMORTALIDAD CARDIOVASCULAR. ESTUDIO DRECE VI	INSTITUTO DE SALUD CARLOS III	215.130,00
IMMUNOTHERAPY IN LUNG CANCER AND OTHER SOLID TUMOURS	FUNDACIÓN CRIS DE INVESTIGACIÓN PARA VENCER EL CÁNCER	643.095,25
IMPACT OF LESION CALCIFICATION ON CLINICAL, ANGIOGRAPHIC AND	BIOSENSORS IBERICA, S.L.	30.000,00
IMPACTO CLÍNICO Y ECONÓMICO DE LA SUPLEMENTACIÓN CON LECHE DONADA PASTEURIZADA POR EL MÉTODO HTST VS MÉTODO HOLDER EN PREMATUROS DE MUY BAJO PESO AL NACER. ENSAYO CLÍNICO RANDOMIZADO	INSTITUTO DE SALUD CARLOS III	72.600,00
IMPACTO DE LA SARCOPENIA EN PACIENTES CON CÁNCER DE CABEZA Y CUELLO SOMETIDOS A RADIOTERAPIA	ABBOTT LABORATORIES S.A	21.000,00
IMPACTO DE LA SARCOPENIA SOBRE LA MORBIMORTALIDAD POSTOPERATORIA EN LOS PACIENTES CON CÁNCER ESOFÁGICO, GÁSTRICO Y PANCREÁTICO	ABBOTT LABORATORIES S.A	10.000,00
IMPACTO DE LAS TERAPIAS DISPONIBLES EN EL RIESGO DE MUERTE SÚBITA EN CARDIOPATÍAS HEREDOFAMILIARES: CORRELACIÓN GENOTIPO-FENOTIPO	MEDTRONIC IBÉRICA S.A	65.456,67
IMPACTO DE LOS EPISODIOS MANÍACOS EN LA PROGRESIÓN DEL DETERIORO COGNITIVO EN EL TRASTORNO BIPOLAR Y SU RELACIÓN CON ACTIVIDAD INFLAMATORIA Y ESTRÉS OXIDATIVO: ESTUDIO LONGITUDINAL A 2 AÑOS	INSTITUTO DE SALUD CARLOS III	68.486,00
IMPACTO DEL MANEJO MULTIDISCIPLINAR ESTRUCTURADO EN LA MORBI-MORTALIDAD DEL PACIENTE ANCIANO CON CÁNCER DE COLON SOMETIDO A CIRUGÍA ONCOLÓGICA	LABORATORIOS LEO PHARMA, S.A.	10.000,00
IMPACTO DEL TRATAMIENTO ANTIRRETROVIRAL EN EL SNC DEL PACIENTE PEDIÁTRICO CON INFECCIÓN VIH. CORRELACIÓN CON NEUROIMAGEN Y PERFIL NEUROCOGNITIVO	INSTITUTO DE SALUD CARLOS III	49.005,00
IMPLANTACIÓN DE UNA HERRAMIENTA DE "CLINICAL AND BUSINESS INTELLIGENCE" PARA GESTIÓN DE DATOS PARA LA GESTIÓN DE LA FARMACOTERAPIA	AMGEN, S.A.	73.000,00
IMPLEMENTACIÓN CLÍNICA DE LA CARACTERIZACIÓN GENÓMICA MÚLTIPLE EN LA VALORACIÓN INICIAL DE PACIENTES CON CÁNCER NO MICROCÍTICO DE PULMÓN AVANZADO MEDIANTE TÉCNICAS DE ULTRASECUENCIACIÓN MASIVA (NGS)	ASTRAZÉNECA FARMACÉUTICA SPAIN, S.A.	16.500,00
INFLAMACIÓN PERIFÉRICA COMO FACTOR DE RIESGO EN LA PATOLOGÍA DE LA ENFERMEDAD DE ALZHEIMER: NUEVAS HERRAMIENTAS DIAGNÓSTICAS Y DIANAS TERAPÉUTICAS	INSTITUTO DE SALUD CARLOS III	98.615,00
INFLUENCIA EN EL PRONÓSTICO DE LA INFECCIÓN DE PRÓTESIS ARTICULAR DE LAS CARACTERÍSTICAS GENOTÍPICAS Y FENOTÍPICAS DE LOS MICROORGANISMOS RESPONSABLES: MAS ALLÁ DE LA ESPECIE Y EL ANTIBIOGRAMA	INSTITUTO DE SALUD CARLOS III	124.630,00
INFOBANCO PARA USO SECUNDARIO DE DATOS DE SALUD BASADO EN ESTÁNDARES DE TECNOLOGÍA Y CONOCIMIENTO: EVALUACIÓN DE LA CALIDAD, VALIDEZ Y UTILIDAD DE LA HCE COMO ORIGEN DE DATOS PARA EL ESTUDIO DE LA INFECCIÓN POR VIH	INSTITUTO DE SALUD CARLOS III	64.130,00
INMUNOCOMPLEJOS ANTIFOSFOLIPÍDICOS CIRCULANTES EN LA SANGRE COMO FACTOR PATOGENICO DE EVENTOS TROMBÓTICOS Y MORBILIDAD GESTACIONAL	INSTITUTO DE SALUD CARLOS III	101.640,00

INMUNOPATOGENIA Y VALOR PRONÓSTICO DE LAS ALTERACIONES HEMATOLÓGICAS GRAVES EN PACIENTES HOSPITALIZADOS CON INFECCIÓN POR EL VIRUS DE LA GRIPE	INSTITUTO DE SALUD CARLOS III	62.920,00
INMUNOTERAPIA DE CÁNCERES EPITELIALES METASTÁTICOS CON INFOCITOS T INFILTRANTES DE TUMOR SECRETORES DE ANTICUERPOS BIESPECÍFICOS	FUNDACIÓN CIENTÍFICA DE LA ASOCIACIÓN ESPAÑOLA CONTRA EL CÁNCER	300.000,00
INMUNOTERAPIA DE GLIOMA: IMPORTANCIA DE LAS ALTERACIONES EPIGENÉTICAS, CARACTERIZACIÓN DE POTENCIALES DIANAS TERAPÉUTICAS Y BIOMARCADORES	FUNDACIÓN ESPAÑOLA DE ONCOLOGÍA MÉDICA	40.000,00
INMUNOTERAPIA DE TUMORES SÓLIDOS CON CÉLULAS T SECRETORAS DE ANTICUERPOS BIESPECÍFICOS ANTI-CEA X ANTI-CD3 Y RECEPTORES PD-1 SOLUBLES	MINISTERIO DE ECONOMÍA Y COMPETITIVIDAD	157.300,00
INMUNOTERAPIA EN GLIOMA: IMPORTANCIA DE LAS ALTERACIONES EPIGENÉTICAS, CARACTERIZACIÓN DE POTENCIALES DIANAS TERAPÉUTICAS Y BIOMARCADORES	INSTITUTO DE SALUD CARLOS III	104.665,00
INNOVACIÓN TERAPÉUTICA EN ENFERMEDAD DE MCARDLE: TERAPIA SUSTITUTIVA DE MIOFOSFORILASA MEDIANTE VEHÍCULOS LIPOSÓMICOS	INSTITUTO DE SALUD CARLOS III	151.552,50
INTEGRATING NOVEL BIOMARKERS IN THE MANAGEMENT OF DIFFICULT-TO-CONTROL HYPERTENSION: A MULTIDISCIPLINARY AND TRANSLATIONAL APPROACH	INSTITUTO DE SALUD CARLOS III	121.500,00
INTERACCIÓN DE LA INTERLEUKINA 11 (IL11) CON EL MICROAMBIENTE TUMORAL EN EL ADENOCARCINOMA DE PULMÓN Y ESTUDIO DE SU INHIBICIÓN COMO ESTRATEGIA TERAPÉUTICA	INSTITUTO DE SALUD CARLOS III	153.065,00
INTERACCIÓN ENTRE INFLAMACIÓN, METABOLISMO Y SENESCENCIA EN LAS ARTRITIS CRÓNICAS	INSTITUTO DE SALUD CARLOS III	181.802,50
INVESTIGACIÓN DE LA ESTRUCTURA Y FUNCIÓN DEL SISTEMA CARDIOVASCULAR EN LA SALUD Y ENFERMEDAD Y LOS MECANISMOS IMPLICADOS - PICAT 1 -	FUNDACIÓN INVESTIGACIÓN BIOMÉDICA HOSPITAL GREGORIO MARAÑÓN	44.091,88
INVESTIGACIÓN DEL IMPACTO FARMACOTERAPÉUTICO Y DE RESULTADOS EN SALUD POR EL USO EFICIENTE Y SEGURO DE MEDICAMENTOS	ACTELION PHARMACEUTICALS ESPAÑA	101.000,00
LA CARGA DE CÁNCER DE PRÓSTATA AVANZADO EN ESPAÑA. UN ESTUDIO RETROSPECTIVO	ECOSTAT CONSULTING UK LTD	10.000,00
LAMINA A/C: INTERÉS COMO DIANA TERAPÉUTICA EN ENFERMEDAD INFLAMATORIA INTESTINAL	INSTITUTO DE SALUD CARLOS III	93.170,00
LESIONES ORALES EN EL PACIENTE TRASPLANTADO RENAL	ASOCIACIÓN INVESTIGACIÓN Y TRATAM. ENFERMEDAD RENAL	24.420,00
LOS HETERÓMEROS HER2-CB2 COMO DIANA TERAPÉUTICA Y HERRAMIENTA PRONÓSTICO/PREDICTIVA EN CÁNCER DE MAMA HER2 POSITIVO	INSTITUTO DE SALUD CARLOS III	129.470,00
MARCADORES MOLECULARES PRONÓSTICOS EN EL CARCINOMA DE LENGUA	FUNDACIÓN DE INVESTIGACIÓN MÉDICA MUTUA MADRILEÑA	22.000,00
MEDICINA PERSONALIZADA DE ENFERMEDADES MITOCONDRIALES: DEL DIAGNÓSTICO GENÉTICO AL DESCUBRIMIENTO DEL FÁRMACO MEDIANTE EL USO DE GENES SUPRESORES COMO DIANAS FARMACOLÓGICAS	INSTITUTO DE SALUD CARLOS III	236.857,50
MEDICIÓN DE LA BIOLOGÍA DE LOS TELÓMEROS EN MUESTRAS CLÍNICAS: DESARROLLO DE NUEVOS BIOMARCADORES PARA LA DETECCIÓN TEMPRANA DEL CÁNCER DE PULMÓN	LIFE LENGTH, S.L.	40.000,00
MODELO NORMALIZADO DE HISTORIA CLÍNICA ELECTRÓNICA COMPARTIDA PARA LA ASISTENCIA INTEGRADA. FACTIBILIDAD Y UTILIDAD EN UN REPOSITORIO REGIONAL PARA PACIENTES CON CÁNCER DE MAMA	INSTITUTO DE SALUD CARLOS III	65.340,00
MODIFICACIÓN DEL PH Y CRECIMIENTO BACTERIANO EN LECHE HUMANA DONADA PASTEURIZADA CON EL TIEMPO DE REFRIGERACIÓN, EN LAS CONDICIONES HABITUALES EN UNA UNIDAD NEONATAL	ROCHE DIAGNOSTICS GMBH	46.569,69
MODULACIÓN DE LA RESPUESTA INMUNE HUMORAL FRENTE AL TRASPLANTE RENAL POR CÉLULAS T COOPERADORAS FOLICULARES (TFH)	INSTITUTO DE SALUD CARLOS III	147.620,00

MONITORIZACION DE LA INMUNIDAD CELULAR ESPECÍFICA FRENTE A CITOMEGALOVIRUS EN RECEPTORES DE TRASPLANTE RENAL SOMETIDOS A TRATAMIENTO DE INDUCCIÓN CON GLOBULINA POLICLONAL ANTI-TIMOCITICA	FUNDACIÓN DE INVESTIGACIÓN MÉDICA MUTUA MADRILEÑA	26.000,00
NEOVANC - TREATMENT OF LATE ONSET BACTERIAL SEPSIS CAUSED BY VANCOMYCIN SUSCEPTIBLE BACTERIA IN NEONATES AND INFANTS AGED UNDER THREE MONTHS	COMMISSION OF THE EUROPEAN COMMUNITIES	215.788,00
NEW DISEASE MODELS AND DIAGNOSTIC TOOLS FOR HEAD AND NECK SQUAMOUS CELL CARCINOMA IN FANCONI ANEMIA PATIENTS	FUNDACIÓN ANEMIA DE FALCONI	150.000,00
NUEVAS DIANAS DEL TLR4 EN EL ICTUS: LA INTERACCIÓN NEUTRÓFILO-PLAQUETA EN LOS FENÓMENOS DE INFLAMACIÓN, HEMORRAGIA Y TROMBOSIS. ESTUDIO TRASLACIONAL BÁSICO-CLÍNICO	INSTITUTO DE SALUD CARLOS III	255.310,00
NUEVAS ESTRATEGIAS TERAPÉUTICAS PARA EL CÁNCER ESCAMOSO DE CABEZA Y CUELLO	INSTITUTO DE SALUD CARLOS III	75.020,00
NUEVAS HERRAMIENTAS PARA LA DETECCIÓN Y MONITORIZACIÓN DE LA LESIÓN AXONAL TRAUMÁTICA	FUNDACIÓN DE INVESTIGACIÓN MÉDICA MUTUA MADRILEÑA	60.000,00
NUEVOS BIOMARCADORES EN ELA: MUTACIONES SOMÁTICAS, NEUROINFLAMACIÓN Y METABOLISMO DE ARN (I)	INSTITUTO DE SALUD CARLOS III	118.943,00
OPTOMECHANICS FOR VIROLOGY - VIRUSCAN	COMMISSION OF THE EUROPEAN COMMUNITIES	385.312,50
PAPEL DE LA PRESIÓN ARTERIAL NOCTURNA EN LA ESTRATIFICACIÓN DEL RIESGO CARDIOVASCULAR: NUEVAS ESTRATEGIAS CLÍNICAS Y EXPERIMENTALES	INSTITUTO DE SALUD CARLOS III	80.344,00
PAPEL DE LA RESPUESTA INFLAMATORIA AGUDA EN EL DAÑO CEREBRAL: TRAUMATISMO CRANEOENCEFÁLICO Y HEMORRAGIA SUBARACNOIDEA	INSTITUTO DE SALUD CARLOS III	99.220,00
PAPEL DE STIM/ORAI EN LAS ALTERACIONES DE DIFERENTES LECHOS VASCULARES EN EL ENVEJECIMIENTO VASCULAR HUMANO. VALOR PRONÓSTICO EN RECEPTORES DE TRASPLANTE RENAL	INSTITUTO DE SALUD CARLOS III	31.460,00
PAPEL DEL FACTOR DE CRECIMIENTO DE FIBROBLASTO (FGF)-23 EN LAS ARRITMIAS VENTRICULARES: NUEVO MEDIADOR EN EL ACOMPLAMIENTO EXCITACIÓN-CONTRACCIÓN CARDIACA	FUNDACIÓN CASA DEL CORAZÓN	20.000,00
PAPEL DEL FGF-23 EN LA FUNCIÓN CARDIACA DE LOS PACIENTES EN DIÁLISIS Y SU RELACIÓN CON LA INCIDENCIA DE ARRITMIAS	FUNDACIÓN RENAL IÑIGO ÁLVAREZ DE TOLEDO	50.000,00
PAPEL DEL PRONÓSTICO DE LA BIOPSIA LÍQUIDA EN PACIENTES CON CÁNCER RENAL Y METÁSTASIS CEREBRAL	ROCHE FARMA, S.A.	40.000,00
PENDIENTE DE TÍTULO	BAYER HISPANIA, S.L.	10.000,00
PHASE IB CLINICAL TRIAL OF OPB-111077 IN PATIENTS WITH RELAPSED OR REFRACTORY ACUTE MYELOID LEUKAEMIA	OTSUKA PHARMACEUTICAL, S.A.	371.401,00
PITES-TiISS: REGISTRO CLÍNICO COMPRENSIVO PARA LA ATENCIÓN INTEGRADA NEONATAL Y LA GENERACIÓN DE CONOCIMIENTO	INSTITUTO DE SALUD CARLOS III	38.720,00
PREDICTORES DE MORBILIDAD Y MORTALIDAD EN UNA COHORTE DE INCEPCIÓN DE PACIENTES CON ESCLERODERMIA	INSTITUTO DE SALUD CARLOS III	220.220,00
PREVALENCE, CORRELATES, AND AOUTCOMES OF SERUM CRYPTOCOCCAL ANTIGEN POSITIVITY AMONG HIV-INFECTED PATIENTS WITH A CD4+ T-CELL COUNT UNDER 100/MM3, DIAGNOSED IN SPAIN	GILEAD SCIENCES, S.L.	14.962,50
PROGRAMA DE INTERVENCIÓN NEUROPSICOLÓGICA EN PACIENTES CON DAÑO CEREBRAL ADQUIRIDO Y SUS FAMILIAS	ATRESMEDIA CORPORACIÓN	29.176,00
PROGRAMA PARA EL DESARROLLO DE NUEVAS TERAPIAS AVANZADAS Y BÚSQUEDA DE BIOMARCADORES EN TUMORES HEMATOLÓGICOS	FUNDACIÓN CRIS DE INVESTIGACIÓN PARA VENCER EL CÁNCER	1.337.251,00
PROGRAMA: "PRECISION INMUNO-ONCOLOGY AND NOVEL INNME THERAPIES IN CANCER: "IMMUNOENGINEERING FOR IMMUNOTHERAPY (IFI)"	FUNDACIÓN CRIS DE INVESTIGACIÓN PARA VENCER EL CÁNCER	346.904,75

PRONOSTIC AND PREDICTIVE IMMUNE GENE SIGNATURES AND CORRELATION WITH HOMOLOGOUS RECOMBINATION DEFICIENCY IN HIGH GRADE SEROUS OVARIAN CANCER	TESARO	90.090,00
PROYECTO PARA LA EVALUACIÓN Y MEJORA DE LA SEGURIDAD DEL PACIENTE EN CARDIOLOGÍA	FUNDACIÓN ESPAÑOLA DEL CORAZÓN	11.000,00
RASA1 Y ERAS COMO NUEVOS GENES CAUSANTES DE CÁNCER DE MAMA: ESTUDIOS PARA NUEVAS TERAPIAS CONTRA TUMORES TRIPLE NEGATIVOS	INSTITUTO DE SALUD CARLOS III	111.320,00
REACH - RUSSIAN EUROPEAN ALLIANCE FOR RESEARCH AMONG WOMEN, CHILDREN AND ADOLESCENTS IMPACTED BY HIV, TB AND HCV	COMMISSION OF THE EUROPEAN COMMUNITIES	148.250,00
REGISTRO DE ENFERMEDADES GENÉTICAS Y DE BAJA PREVALENCIA (GENRARE)	ASOCIACIÓN DE ENFERMOS DE PATOLOGÍAS MITOCONDRIALES	30.000,00
RELACIÓN ENTRE LA INGESTA DIETÉTICA Y LOS PARÁMETROS BIOQUÍMICOS DE UNA POBLACIÓN DE DONANTES DE LECHE MATERNA CON LA CONCENTRACIÓN DE MICRONUTRIENTES Y CLASES LIPÍDICAS EN LA LECHE DONADA	INSTITUTO DE SALUD CARLOS III	86.515,00
RELEVANCIA BIOLÓGICA DE LA INTERACCIÓN DEL VIRUS ÉBOLA CON EL RECEPTOR DC-SIGN	INSTITUTO DE SALUD CARLOS III	87.120,00
REMRABIT- PMP 15/00032 - FACILITIT CLINICAL VALIDATION OF GENETIC MARKERS TO PREDICT PERSISTENT REMISSION IN RHEUMATOID ARTHRITIS PATIENTS TREATED WITH BIOLOGICAL THERAPY	INSTITUTO DE SALUD CARLOS III	142.545,00
SCORE INTEGRADO DE FACTORES INMUNOLÓGICOS Y GENOTÍPICOS DE PREDICCIÓN DE RIESGO Y EVOLUCIÓN DE LA INFECCIÓN POR CMV EN PACIENTES CON TRASPLANTE RENAL	INSTITUTO DE SALUD CARLOS III	148.527,50
SECUENCIACIÓN MASIVA PROFUNDA PARA EL ANÁLISIS DE MUTACIONES EN EL DOMINIO QUINASA DE LA PROTEÍNA QUIMÉRICA BCR/ABL1 EN PACIENTES CON LLA Y LMC	FUNDACIÓN ESPAÑOLA DE HEMATOLOGÍA Y HEMOTERAPIA	192.000,00
SOPHIA (SISTEMA PARA LA OPTIMIZACIÓN DE LA HISTORIA CLÍNICA ELECTRÓNICA HOSPITALARIA MEDIANTE INTELIGENCIA ARTIFICIAL)	JANSSEN-CILAG, S.A.	32.600,00
SOPORTES BIOCERÁMICOS ENRIQUECIDOS CON CÉLULAS MESENQUIMALES Y OSTEOSTATINA PARA LA REGENERACIÓN DE DEFECTOS ÓSEOS	INSTITUTO DE SALUD CARLOS III	74.415,00
STUDY OF THE MOLECULAR MECHANISMS INVOLVED IN PRIMARY (GLIOBLASTOMA) AND SECONDARY (METASTASIS) BRAIN TUMORS TO IDENTIFY NOVEL THERAPEUTIC TARGETS AND ANTI-CANCER AGENTS, BIOMARKERS TO SELECT TREATMENTS AND NOVEL NON-INVASIVE METHODS FOR MOLECULAR DIAGNOSIS	FUNDACIÓN CIENTÍFICA DE LA ASOCIACIÓN ESPAÑOLA CONTRA EL CÁNCER	111.000,00
SUBESTUDIO DE BIOMARCADORES ASOCIADOS AL ENSAYO CLÍNICO PHASE II/III RANDOMIZED, DOUBLE-BLIND STUDY OF SANDOSTAIN LAR IN COMBINATION WITH AXITINIB VERSUS PLACEBO IN PATIENTS WITH PROGRESSIVE ADVANCED G1-G2 NEUROENDOCRINE TUMORS OF NON-PANCREATIC ORIGIN	GRUPO ESPAÑOL DE TUMORES NEUROENDOCRINOS	200.000,00
TAKO-TSUBO-BRAIN PROJECT. ESTUDIO PARA IDENTIFICAR LOS MECANISMOS PSICOLÓGICOS, NEUROPSICOLÓGICOS Y NEUROFISIOLÓGICOS DEL SÍNDROME DE TAKO-TSUBO	INSTITUTO DE SALUD CARLOS III	147.620,00
TARGETING DE CD25 EN MDSC: ¿POSIBILIDAD TERAPÉUTICA PARA EL CÁNCER?	FUNDACIÓN CIENTÍFICA DE LA ASOCIACIÓN ESPAÑOLA CONTRA EL CÁNCER	20.000,00
TAXONOMÍA MOLECULAR DEL CÁNCER RENAL DE CÉLULAS CLARAS Y RESPUESTA A TRATAMIENTOS DIRIGIDOS	INSTITUTO DE SALUD CARLOS III	134.915,00
THE BIOSYNTHETIC PATHWAY OF MITOCHONDRIAL RESPIRASOMES	UNIVERSITY OF MIAMI	140.898,00
TRASPLANTE RENAL CON DONANTES Y RECEPTORES DE EDAD AVANZADA: DESARROLLO Y VALIDACIÓN DE UN SCORE PREDICTIVO DE SUPERVIVENCIA DEL INJERTO Y DEL PACIENTE	FUNDACIÓN DE INVESTIGACIÓN MÉDICA MUTUA MADRILEÑA	69.300,00
TRASTORNOS MOLECULARES Y GENÉTICOS EN LAS GLOMERULOPATÍAS CAUSADAS POR DISREGULACIÓN DEL	INSTITUTO DE SALUD CARLOS III	116.765,00

COMPLEMENTO. CORRELACIONES GENOTIPO-FENOTIPO E IMPLICACIONES TERAPÉUTICAS		
TRATAMIENTO ANTIRETROVIRAL GUIADO POR GENOTIPO PROVIRAL: ENSAYO CLÍNICO PILOTO DE PRUEBA DE CONCEPTO ("TAR-PRO")	INSTITUTO DE SALUD CARLOS III	100.430,00
TRATAMIENTO SECUENCIAL CON TACROLIMUS-RITUXIMAB VERSUS ESTEROIDES MÁS CICLOFOSFAMIDA EN LA NEFROPATÍA MEMBRANOSA PRIMARIA	INSTITUTO DE SALUD CARLOS III	145.200,00
UNIDAD MULTIDISCIPLINAR RCV 12 DE OCTUBRE: CONSULTA DIABE-CO	NOVO NORDISK PHARMA, S.A.	11.000,00
USE OF ELECTRONIC HEALTH RECORDS AS ESOURCE; MULTICENTER EUROPEAN STUDY, COMPARING MANUAL DATA COLLECTION IN AN ECRF TO DATA COLLECTION USING EHR2EDC TECHNOLOGY	CUSTODIX NV	23.000,00
USE OF ELECTRONIC HEALTH RECORDS AS ESOURCE; MULTICENTER EUROPEAN STUDY, COMPARING MANUAL DATA COLLECTION IN AN ECRF TO DATA COLLECTION USING EHR2EDC TECHNOLOGY	EIT HEALTH	43.750,00
USO COMO DIANA TERAPÉUTICA DEL NUEVO ONCOGEN REGULADOR DE C-MYC EN LEUCEMIA Y LINFOMA, HNRNP K	INSTITUTO DE SALUD CARLOS III	117.370,00
UTILIDAD DE LA MONITORIZACIÓN DE LA VIREMIA POR ANELLOVIRUS COMO MARCADOR SUBROGADO DEL ESTADO NETO DE INMUNOSUPRESIÓN EN RECEPTORES DE TRASPLANTE RENAL	INSTITUTO DE SALUD CARLOS III	56.265,00
UTILIZACIÓN DE EXOSOMAS COMO VEHÍCULO PARA LA REPARACIÓN CARDIACA	INSTITUTO DE SALUD CARLOS III	121.500,00
UTILIZACIÓN DE FASCIA DE RECTO MAYOR DEL ABDOMEN EN DEFECTOS MAYORES DE PARED ABDOMINAL. ESTUDIO EXPERIMENTAL Y APLICACIÓN CLÍNICA	FUNDACIÓN DE INVESTIGACIÓN MÉDICA MUTUA MADRILEÑA	33.745,00
VALIDACIÓN DE DOS SCORES DIAGNÓSTICOS PARA LA NEUMONÍA BACTERIANA EN NIÑOS	INSTITUTO DE SALUD CARLOS III	21.780,00
VALIDACIÓN DE IDYLLA TM BRAF MUTATION TEST (BIOCARTIS) Y LOS SISTEMAS COBAS® 4800 BRAF V600 MUTATION TEST (ROCHE MOLECULAR DIAGNOSTICS) EN LA DETERMINACIÓN DE LA MUTACIÓN DE BRAF V600 EN MUESTRAS DE TEJIDO DE MELANOMA METASTÁSICO EN PRÁCTICA RUTINARIA DEL LABORATORIO DE ANATOMÍA PATOLÓGICA	ROCHE FARMA, S.A.	34.085,00
VALIDACIÓN DE LA HERRAMIENTA "TRIGGER" PARA LA DETECCIÓN DE EVENTOS ADVERSOS EN CIRUGÍA GENERAL Y APARATO DIGESTIVO	INSTITUTO DE SALUD CARLOS III	12.705,00
VALIDACIÓN DE LA PROTEINA SALIVAL LACTOFERRINA COMO BIOMARCADOR DE LA ENFERMEDAD DE ALZHEIMER: ALTERNATIVA AL DIAGNÓSTICO Y MECANISMO PATOGENICO	INSTITUTO DE SALUD CARLOS III	111.320,00
VALIDACIÓN DE UN BIOMARCADOR PREDICTIVO A LA TERAPIA ANTI-FGFR Y DESARROLLO DE UNA HERRAMIENTA DE UTILIDAD EN LA PRÁCTICA CLÍNICA	INSTITUTO DE SALUD CARLOS III	80.410,00
VALIDACIÓN DE UN NUEVO MODELO DE PUNTUACIÓN PRONÓSTICA BASADO EN PARÁMETROS INMUNOLÓGICOS Y VIROLÓGICOS COMO MARCADORES SUBROGADOS DEL ESTADO NETO DE INMUNOSUPRESIÓN EN RECEPTORES DE UN TRASPLANTE DE ÓRGANO SÓLIDO (SIMPLICITY-EBV)	INSTITUTO DE SALUD CARLOS III	56.265,00
VALIDACIÓN DE UNA ESTRATEGIA DE PREVENCIÓN DE INFECCIÓN EN PORTADORES DE TRASPLANTE RENAL BASADA EN UN BUDLE INDIVIDUALIZADO DE MEDIAS Y UN SCORE DEL GRADO NETO DE INMUNOSUPRESIÓN	INSTITUTO DE SALUD CARLOS III	21.175,00
VALORACIÓN DE LA HEMODINÁMICA PULMONAR DURANTE EL EJERCICIO EN DIFERENTES FORMAS DE HIPERTENSIÓN PULMONAR	PFIZER, S.L.U.	31.000,00
VÍAS DE DISEMINACIÓN METASTÁSICA EN DISTINTOS SUBTIPOS DE MELANOMA MALIGNO: NUEVOS BIOMARCADORES TUMORALES Y DIANAS TERAPÉUTICAS	FUNDACIÓN CENTRO NACIONAL DE INVESTIGACIONES ONCOLÓGICAS CONVENIO CNIO-AECC	150.000,00

Proyectos de investigación Enfermería

Título	Financiador	Importe Financiación
DESARROLLO PROTOTIPO DISPOSITIVO DE OSTOMÍA PARA PREVENCIÓN Y/O CONTENCIÓN DE HERNIAS PARAESTOMALES Y VALIDACIÓN CLÍNICA EN PACIENTES OSTOMIZADOS	PROYECTOS DE DESARROLLO TECNOLÓGICO EN LA CONVOCATORIA AES. INSTITUTO DE SALUD CARLOS III	38.819
DISEÑO Y VALIDACIÓN DEL INSTRUMENTO UNAV-ENF- CONOCER EL SIGNIFICADO QUE TIENE PARA LA PERSONA VIVIR CON UNA INSUFICIENCIA CARDÍACA CRÓNICA	PROYECTOS DE INVESTIGACIÓN EN SALUD CONVOCATORIA AES. INSTITUTO DE SALUD CARLOS III	26.531,67
IMPACTO FARMACOTERAPÉUTICO Y ASISTENCIAL DE LA IMPLANTACIÓN DE SISTEMAS AUTOMATIZADOS DE DISPENSACIÓN MEDIANTE LA METODOLOGÍA LEAN SEIS SIGMA	INSTITUTO DE INVESTIGACIÓN HOSPITAL UNIVERSITARIO 12 DE OCTUBRE	15.000
EFFECTIVIDAD DEL CUIDADO CANGURO LATERAL EN LA ESTABILIZACIÓN HEMODINÁMICA DEL PREMATURO.	INSTITUTO DE INVESTIGACIÓN HOSPITAL UNIVERSITARIO 12 DE OCTUBRE	15.000
EFICACIA DE LOS ÁCIDOS GRASOS EN LA PREVENCIÓN DE ÚLCERAS POR PRESIÓN EN PACIENTES SOMETIDOS A INTERVENCIÓN QUIRÚRGICA PROGRAMADA DE LARGA DURACIÓN	INSTITUTO DE INVESTIGACIÓN HOSPITAL UNIVERSITARIO 12 DE OCTUBRE	15.000
ENSAYO CLÍNICO SOBRE INSTAURACIÓN DE TÉCNICA ECOGUIADA PARA CANALIZACIÓN DE ACCESOS VENOSOS DIFÍCILES	INSTITUTO DE INVESTIGACIÓN HOSPITAL UNIVERSITARIO 12 DE OCTUBRE	15.000
INTERVENCIÓN ENFERMERA PROACTIVA CON IMPLICACIÓN DE LOS FAMILIARES Y/O CUIDADOR PRINCIPAL. REPERCUSIÓN EN LA CALIDAD ASISTENCIAL DE LAS UNIDADES DE CUIDADOS INTENSIVOS CARDIOLÓGICOS DE UN HOSPITAL TERCIARIO	INSTITUTO DE INVESTIGACIÓN HOSPITAL UNIVERSITARIO 12 DE OCTUBRE	15.000
EFFECTIVIDAD DEL CUIDADO CANGURO LATERAL EN LA ESTABILIZACIÓN HEMODINÁMICA DEL PREMATURO	INSTITUTO DE INVESTIGACIÓN HOSPITAL UNIVERSITARIO 12 DE OCTUBRE	15.000
ENSAYO CLÍNICO ALEATORIZADO DE REHABILITACIÓN CARDIACA FASE II EXTRAHOSPITALARIA EN UN CENTRO DEPORTIVO MUNICIPAL (CDM) CON TELEMONITORIZACIÓN DEL RITMO CARDÍACO MEDIANTE DISPOSITIVO VESTIBLE VERSUS MODELO INTRAHOSPITALARIO TRADICIONAL	INSTITUTO DE INVESTIGACIÓN HOSPITAL UNIVERSITARIO 12 DE OCTUBRE	15.000
VALORACIÓN, DIAGNÓSTICO Y TRATAMIENTO REALIZADO POR LAS ENFERMERAS ESTOMATERAPEUTAS EN LOS PROBLEMAS DE LA PIEL PERIESTOMAL	HOLLISTER INCORPORATED	
DETERMINACIÓN DE LOS VALORES DE REFERENCIA DE LAS PRESIONES RESPIRATORIAS MÁXIMAS Y DE LA PRESIÓN NASAL EN INHALACIÓN MÁXIMA EN POBLACIÓN ADULTA SANA	COFIGA Y SEPAR	

Publicaciones científicas

Revista	FI (JCR 2018)	Nº Publicaciones	FIA	Decil (D)	Cuartil (Q)
ACS MED CHEM LETT	3,737	1	3,737		Q2
ACS NANO	13,903	2	27,806	D1	Q1
ACS OMEGA	2,584	2	5,168		Q2
ACTA BIOMATER	6,638	7	46,466	D1	Q1
ACTA NEUROCHIR	1,834	2	3,668		Q3
ACTA NEUROL SCAND	2,852	1	2,852		Q2
ACTA NEUROPATHOL COM	5,883	1	5,883		Q1
ACTA OPHTHALMOL	3,153	1	3,153		Q1
ACTA PAEDIATR	2,265	4	9,06		Q2
ACTAS ESP PSIQUIATRI	1,479	1	1,479		Q3
ACTAS UROL ESP	1,136	4	4,544		Q4
ADDICT BIOL	4,223	1	4,223		Q1
ADV EXP MED BIOL	2,126	1	2,126		Q2
AGING CLIN EXP RES	2,331	1	2,331		Q3
AGING DIS	4,232	1	4,232	D1	Q1
AGING-US	5,515	1	5,515		Q1
AIDS	4,499	3	13,497		Q1
ALIMENT PHARM THER	7,731	2	15,462	D1	Q1
ALZ DIS ASSOC DIS	2,378	1	2,378		Q2
ALZHEIMERS RES THER	6,142	1	6,142	D1	Q1
AM J CARDIOL	2,843	1	2,843		Q2
AM J DERMATOPATH	1,106	1	1,106		Q4
AM J HEMATOL	6,137	1	6,137		Q1
AM J HUM GENET	9,924	1	9,924	D1	Q1
AM J NEPHROL	2,961	2	5,922		Q1
AM J NEURORADIOL	3,256	1	3,256		Q1
AM J RESP CRIT CARE	16,494	1	16,494	D1	Q1
AM J TRANSPLANT	7,163	4	28,652	D1	Q1
AM J TROP MED HYG	2,315	1	2,315		Q2
AM SURGEON	0,61	1	0,61		Q4
AN PEDIATR	1,166	12	13,992		Q3
ANGEW CHEM INT EDIT	12,257	1	12,257	D1	Q1
ANN CLIN TRANSL NEUR	4,656	4	18,624		Q2
ANN EMERG MED	5,209	2	10,418	D1	Q1
ANN INTERN MED	19,315	1	19,315	D1	Q1
ANN NEUROL	9,496	1	9,496	D1	Q1
ANN ONCOL	14,196	10	141,96	D1	Q1
ANN RHEUM DIS	14,299	5	71,495	D1	Q1
ANN VASC SURG	1,179	1	1,179		Q4
ANTIMICROB AGENTS CH	4,715	1	4,715		Q1
ANTIMICROB RESIST IN	3,224	1	3,224		Q1
ANTIOXIDANTS-BASEL	4,52	1	4,52	D1	Q1

Revista	FI (JCR 2018)	Nº Publicaciones	FIA	Decil (D)	Cuartil (Q)
ANTIVIR RES	4,13	1	4,13		Q1
APPL SCI-BASEL	2,217	1	2,217		Q2
ARCH ARGENT PEDIATR	0,506	2	1,012		Q4
ARCH BRONCONEUMOL	4,214	7	29,498		Q1
ARCH DIS CHILD-FETAL	3,776	1	3,776	D1	Q1
ARCH ESP UROL	0,335	1	0,335		Q4
ARCH GERONTOL GERIAT	2,611	1	2,611		Q3
ARCH ORTHOP TRAUM SU	1,973	1	1,973		Q2
ARTHRIT CARE RES	4,53	1	4,53		Q2
ARTHRITIS RES THER	4,148	1	4,148		Q1
ARTHRITIS RHEUMATOL	9,002	3	27,006	D1	Q1
ATEN PRIM	1,346	1	1,346		Q3
ATHEROSCLEROSIS	4,255	1	4,255		Q1
AUST CRIT CARE	2,515	1	2,515		Q1
AUST OCCUP THER J	1,278	1	1,278		Q4
AUTOIMMUN REV	7,716	2	15,432		Q1
BASIC RES CARDIOL	6,47	1	6,47	D1	Q1
BEHAV BRAIN RES	2,77	1	2,77		Q2
BEILSTEIN J NANOTECH	2,269	1	2,269		Q2
BIOCONJUGATE CHEM	4,349	1	4,349		Q1
BIOGERONTOLOGY	3,805	2	7,61		Q2
BIOINFORMATICS	4,531	1	4,531	D1	Q1
BIOMOLECULES	4,694	1	4,694		Q2
BJOG-INT J OBSTET GY	5,193	1	5,193	D1	Q1
BJU INT	4,524	1	4,524		Q1
BLOOD	16,562	4	66,248	D1	Q1
BLOOD CANCER J	7,895	1	7,895	D1	Q1
BLOOD PRESSURE	2,292	1	2,292		Q3
BMC CANCER	2,933	1	2,933		Q3
BMC HEALTH SERV RES	1,932	1	1,932		Q3
BMC INFECT DIS	2,565	1	2,565		Q3
BMC MED	8,285	1	8,285	D1	Q1
BMC MUSCULOSKEL DIS	2,002	1	2,002		Q3
BMC PEDIATR	1,983	2	3,966		Q2
BMC PREGNANCY CHILDB	2,413	1	2,413		Q2
BMC PULM MED	2,184	2	4,368		Q2
BMC UROL	1,583	1	1,583		Q3
BMC VET RES	1,792	1	1,792		Q1
BMJ OPEN	2,376	3	7,128		Q2
BONE JOINT J	4,301	1	4,301	D1	Q1
BRAIN BEHAV IMMUN	6,17	3	18,51	D1	Q1
BRAIN IMPAIR	0,958	1	0,958		Q3
BREAST	3,494	1	3,494		Q1

Revista	FI (JCR 2018)	Nº Publicaciones	FIA	Decil (D)	Cuartil (Q)
BREAST CANCER RES	5,676	1	5,676		Q2
BREAST J	2,433	1	2,433		Q3
BRIT J ANAESTH	6,199	1	6,199	D1	Q1
BRIT J CANCER	5,416	2	10,832		Q1
BRIT J DERMATOL	6,714	1	6,714	D1	Q1
BRIT J HAEMATOL	5,206	3	15,618		Q1
CANCER CELL	23,916	1	23,916	D1	Q1
CANCER CHEMOTH PHARM	3,008	2	6,016		Q2
CANCER MANAG RES	2,243	1	2,243		Q3
CANCERS	6,162	6	36,972		Q1
CARCINOGENESIS	4,004	1	4,004		Q2
CARDIOL YOUNG	0,943	1	0,943		Q4
CARDIOLOGY	1,561	2	3,122		Q3
CARDIOVASC DRUG THER	4,181	1	4,181		Q1
CELL DEATH DIS	5,959	2	11,918		Q1
CELLS-BASEL	5,656	3	16,968		Q2
CHEM COMMUN	6,164	1	6,164		Q1
CIR ESPAN	0,835	3	2,505		Q3
CIRCULATION	23,054	1	23,054	D1	Q1
CLIN CANCER RES	8,911	3	26,733	D1	Q1
CLIN CARDIOL	2,455	3	7,365		Q3
CLIN DRUG INVEST	2,158	1	2,158		Q3
CLIN ENDOCRINOL	2,897	1	2,897		Q2
CLIN EPIDEMIOL	3,178	1	3,178		Q2
CLIN EXP ALLERGY	4,741	2	9,482		Q2
CLIN EXP OPHTHALMOL	3,411	1	3,411		Q1
CLIN EXP RHEUMATOL	3,238	3	9,714		Q2
CLIN GASTROENTEROL H	7,958	1	7,958		Q1
CLIN GENET	4,104	1	4,104		Q2
CLIN IMMUNOL	3,548	1	3,548		Q2
CLIN INFECT DIS	9,055	1	9,055	D1	Q1
CLIN J AM SOC NEPHRO	6,243	3	18,729	D1	Q1
CLIN LUNG CANCER	4,117	2	8,234		Q2
CLIN MICROBIOL INFEC	6,425	2	12,85	D1	Q1
CLIN NUTR	6,402	2	12,804		Q1
CLIN ORAL IMPLAN RES	3,825	1	3,825	D1	Q1
CLIN REHABIL	2,738	1	2,738		Q1
CLIN RHEUMATOL	2,293	1	2,293		Q3
CLIN TRANSL ONCOL	2,441	11	26,851		Q3
CLIN TRANSPLANT	1,667	1	1,667		Q3
COCHRANE DB SYST REV	7,755	1	7,755	D1	Q1
COMPR PHYSIOL	6,246	1	6,246	D1	Q1
COMPUT STRUCT BIOTEC	4,72	1	4,72		Q1

Revista	FI (JCR 2018)	Nº Publicaciones	FIA	Decil (D)	Cuartil (Q)
CONTACT DERMATITIS	5,504	1	5,504		Q1
CRIT CARE MED	6,971	1	6,971		Q1
CRIT REV ONCOL HEMAT	5,012	5	25,06		Q1
CURR MED RES OPIN	2,345	1	2,345		Q2
CURR MICROBIOL	1,595	1	1,595		Q4
CURR ONCOL	1,862	1	1,862		Q4
CURR OPIN CRIT CARE	2,54	1	2,54		Q2
CURR OPIN ORGAN TRAN	2,574	1	2,574		Q3
CURR VASC PHARMACOL	2,583	1	2,583		Q2
DIABETES RES CLIN PR	3,239	1	3,239		Q1
DIAGN CYTOPATHOL	1,402	1	1,402		Q3
DIALOGUES CLIN NEURO	4,867	1	4,867		Q1
DIGEST LIVER DIS	3,037	1	3,037		Q2
EMBO J	11,227	1	11,227	D1	Q1
EMERGENCIAS	3,35	6	20,1		Q1
ENDOCR CONNECT	2,474	1	2,474		Q3
ENDOCRINE	3,296	1	3,296		Q3
ENDOCRINOL DIAB NUTR	0,934	2	1,868		Q4
ENDOSCOPY	6,381	1	6,381	D1	Q1
ENFERM INFECC MICR CL	1,685	10	16,85		Q4
ESC HEART FAIL	3,407	2	6,814		Q2
EUR CHILD ADOLES PSY	3,74	1	3,74	D1	Q1
EUR EAT DISORD REV	3,154	1	3,154		Q1
EUR GERIATR MED	1,233	1	1,233		Q4
EUR HEART J	23,239	9	209,151	D1	Q1
EUR HEART J SUPPL	1,321	1	1,321		Q3
EUR HEART J-ACUTE CA	3,734	6	22,404		Q2
EUR HEART J-CARD PHA	6,723	1	6,723	D1	Q1
EUR J ANAESTH	4,14	1	4,14		Q1
EUR J CANCER	6,68	5	33,4		Q1
EUR J CANCER CARE	2,421	1	2,421	D1	Q1
EUR J CARDIO-THORAC	3,847	1	3,847		Q1
EUR J CLIN MICROBIOL	2,591	5	12,955		Q2
EUR J EMERG MED	1,383	1	1,383		Q2
EUR J ENDOCRINOL	5,107	1	5,107		Q1
EUR J HAEMATOL	2,217	1	2,217		Q3
EUR J HEART FAIL	13,965	4	55,86	D1	Q1
EUR J HUM GENET	3,65	2	7,3		Q2
EUR J INTERN MED	3,66	5	18,3		Q1
EUR J MED CHEM	4,833	1	4,833	D1	Q1
EUR J MED GENET	2,022	1	2,022		Q3
EUR J NEUROL	4,387	1	4,387		Q1
EUR J NUTR	4,449	2	8,898		Q1

Revista	FI (JCR 2018)	Nº Publicaciones	FIA	Decil (D)	Cuartil (Q)
EUR J PHARM BIOPHARM	4,708	1	4,708		Q1
EUR NEUROPSYCHOPHARM	4,468	2	8,936		Q1
EUR PSYCHIAT	3,941	1	3,941		Q1
EUR RESPIR J	11,807	5	59,035	D1	Q1
EUR UROL	17,298	2	34,596	D1	Q1
EUROPACE	6,1	2	12,2		Q2
EUROSURVEILLANCE	7,421	1	7,421	D1	Q1
EXP GERONTOL	3,08	1	3,08		Q2
EXPERT OPIN DRUG DEL	5,4	2	10,8		Q1
EXPERT OPIN INV DRUG	4,031	1	4,031	D1	Q1
EXPERT OPIN ORPHAN D	0,763	1	0,763		Q4
EXPERT OPIN THER PAT	3,699	1	3,699	D1	Q1
EXPERT REV HEMATOL	2,505	1	2,505		Q3
EXPERT REV MOL DIAGN	3,099	1	3,099		Q1
EXPERT REV PROTEOMIC	2,963	1	2,963		Q1
FAM PRACT	1,986	1	1,986		Q2
FASEB J	5,391	5	26,955	D1	Q1
FETAL DIAGN THER	2,04	1	2,04		Q2
FETAL PEDIATR PATHOL	0,626	1	0,626		Q4
FOOD CHEM	5,399	1	5,399	D1	Q1
FOOT ANKLE SURG	1,363	1	1,363		Q3
FORENSIC SCI MED PAT	1,815	1	1,815		Q2
FREE RADICAL BIO MED	5,657	2	11,314		Q1
FRONT CELL DEV BIOL	5,206	1	5,206		Q1
FRONT ENDOCRINOL	3,634	2	7,268		Q2
FRONT GENET	3,517	1	3,517		Q2
FRONT HUM NEUROSCI	2,87	1	2,87		Q2
FRONT IMMUNOL	4,716	13	61,308		Q1
FRONT MICROBIOL	4,259	2	8,518		Q2
FRONT NEUROANAT	2,923	1	2,923	D1	Q1
FRONT NEUROL	2,635	2	5,27		Q2
FRONT NEUROSCI-SWITZ	3,648	3	10,944		Q2
FRONT PEDIATR	2,349	1	2,349		Q1
FRONT PHARMACOL	3,845	2	7,69		Q1
FRONT PHYSIOL	3,201	3	9,603		Q1
FRONT PSYCHIATRY	3,161	2	6,322		Q2
FUTURE ONCOL	2,279	3	6,837		Q3
GASTROENT HEPAT-BARC	1,126	3	3,378		Q4
GASTROENTEROLOGY	19,233	1	19,233	D1	Q1
GENE CHROMOSOME CANC	2,94	1	2,94		Q2
GENES-BASEL	3,331	1	3,331		Q2
GENET MED	8,683	1	8,683	D1	Q1
GROWTH HORM IGF RES	2,167	1	2,167		Q4

Revista	FI (JCR 2018)	Nº Publicaciones	FIA	Decil (D)	Cuartil (Q)
GUT	17,943	1	17,943	D1	Q1
GYNECOL ONCOL	4,393	1	4,393	D1	Q1
HAEMATOLOGICA	7,57	4	30,28	D1	Q1
HEALTH QUAL LIFE OUT	2,318	1	2,318		Q2
HEART	5,082	1	5,082		Q1
HISTOCHEM CELL BIOL	2,64	1	2,64	D1	Q1
HIV MED	3,734	1	3,734		Q2
HORM METAB RES	2,423	1	2,423		Q3
HUM BRAIN MAPP	4,554	1	4,554		Q1
HUM MUTAT	4,453	3	13,359		Q1
HYPERTENS RES	3,217	1	3,217		Q2
HYPERTENSION	7,017	2	14,034	D1	Q1
IMMUN AGEING	4,25	1	4,25		Q2
IMMUNITY	21,522	2	43,044	D1	Q1
INFECT DIS-NOR	2,191	1	2,191		Q3
INJURY	1,834	1	1,834		Q2
INT ANGIOL	1,279	1	1,279		Q3
INT J ANTIMICROB AG	4,615	3	13,845		Q1
INT J BIOMETEOROL	2,377	1	2,377		Q2
INT J CANCER	4,982	3	14,946		Q1
INT J CARDIOL	3,471	2	6,942		Q2
INT J CARDIOVAS IMAG	1,86	1	1,86		Q3
INT J ENV RES PUB HE	2,468	2	4,936		Q1
INT J GERIATR PSYCH	3,141	1	3,141		Q1
INT J GYNECOL CANCER	1,746	2	3,492		Q2
INT J MOL SCI	4,183	12	50,196		Q1
INT J RHEUM DIS	1,938	1	1,938		Q4
INT J SPORTS MED	2,132	1	2,132		Q2
INT J UROL	2,107	1	2,107		Q2
INTENS CARE MED	18,967	2	37,934	D1	Q1
INTERACT CARDIOV TH	1,931	1	1,931		Q3
INTERN MED J	1,767	1	1,767		Q3
J ALLER CL IMM-PRACT	7,55	1	7,55		Q1
J ALLERGY CLIN IMMUN	14,11	1	14,11	D1	Q1
J ALZHEIMERS DIS	3,517	2	7,034		Q2
J AM CHEM SOC	14,695	1	14,695	D1	Q1
J AM COLL CARDIOL	18,639	4	74,556	D1	Q1
J AM GERIATR SOC	4,113	1	4,113	D1	Q1
J AM MED DIR ASSOC	4,899	2	9,798		Q1
J AM SOC ECHOCARDIOG	6,111	1	6,111		Q1
J ANTIMICROB CHEMOTH	5,113	1	5,113	D1	Q1
J ASSIST REPROD GEN	2,82	1	2,82		Q2
J ASTHMA	2,081	1	2,081		Q3

Revista	FI (JCR 2018)	Nº Publicaciones	FIA	Decil (D)	Cuartil (Q)
J BIOL CHEM	4,106	1	4,106		Q2
J BREAST CANCER	2,558	1	2,558		Q4
J CANCER RES CLIN	3,332	1	3,332		Q2
J CANCER RES THER	1,392	1	1,392		Q4
J CARDIOTHOR VASC AN	1,882	1	1,882		Q3
J CARDIOTHORAC SURG	1,47	1	1,47		Q3
J CARDIOVASC ELECTR	2,91	1	2,91		Q2
J CARDIOVASC PHARM	2,371	1	2,371		Q2
J CELL MOL MED	4,658	2	9,316		Q2
J CELL PHYSIOL	4,522	1	4,522	D1	Q1
J CLIN HYPERTENS	2,444	1	2,444		Q2
J CLIN IMMUNOL	4,128	1	4,128		Q1
J CLIN INVEST	12,282	2	24,564	D1	Q1
J CLIN MED	5,688	5	28,44		Q1
J CLIN MICROBIOL	4,959	3	14,877		Q1
J CLIN NEUROSCI	1,593	1	1,593		Q3
J CLIN ONCOL	28,245	4	112,98	D1	Q1
J CLIN PSYCHIAT	4,023	1	4,023	D1	Q1
J CRIT CARE	2,783	2	5,566		Q3
J CROHNS COLITIS	7,827	2	15,654		Q1
J DERMATOL TREAT	2,112	1	2,112		Q2
J DTSCH DERMATOL GES	3,924	2	7,848		Q1
J ENDOUROL	2,267	2	4,534		Q2
J EXP MED	10,892	2	21,784	D1	Q1
J EXTRACELL VESICLES	11	1	11	D1	Q1
J FUNCT FOODS	3,197	1	3,197		Q1
J GERIATR CARDIOL	1,763	1	1,763		Q2
J HEPATOL	18,946	2	37,892	D1	Q1
J HOSP INFECT	3,704	2	7,408		Q1
J HYPERTENS	4,209	2	8,418		Q1
J IMMUNOTHER CANCER	8,676	1	8,676	D1	Q1
J INFECT DIS	5,045	1	5,045		Q1
J INFECTION	5,099	2	10,198		Q1
J INHERIT METAB DIS	4,287	1	4,287		Q2
J INVEST ALLERG CLIN	3,802	5	19,01		Q2
J LAPAROENDOSC ADV S	1,322	2	2,644		Q3
J LIPID RES	4,743	1	4,743		Q2
J MATERN-FETAL NEO M	1,569	2	3,138		Q3
J MECH BEHAV BIOMED	3,485	1	3,485		Q2
J MED CHEM	6,054	2	12,108	D1	Q1
J MED GENET	5,899	1	5,899		Q1
J MED INTERNET RES	4,945	1	4,945	D1	Q1
J MICROBIOL IMMUNOL	2,455	1	2,455		Q2

Revista	FI (JCR 2018)	Nº Publicaciones	FIA	Decil (D)	Cuartil (Q)
J MINIM INVAS GYN	2,414	1	2,414		Q1
J MOL CELL CARDIOL	5,055	1	5,055		Q2
J MOL DIAGN	4,426	1	4,426		Q1
J MOL LIQ	4,561	1	4,561		Q1
J NANOBIOTECHNOL	5,345	2	10,69	D1	Q1
J NEURAL ENG	4,551	1	4,551		Q1
J NEUROL	4,204	1	4,204		Q1
J NEUROL NEUROSUR PS	8,272	1	8,272	D1	Q1
J NEUROL SCI	2,651	1	2,651		Q2
J NEUROPSYCHOL	2,468	1	2,468		Q2
J NEURORADIOLOGY	2,467	1	2,467		Q2
J NEUROSCI	6,074	1	6,074		Q1
J NEUROTRAUM	3,754	2	7,508		Q2
J ONCOL PHARM PRACT	1,826	1	1,826		Q4
J OPHTHALMOL	1,58	2	3,16		Q3
J PAEDIATR CHILD H	1,688	1	1,688		Q3
J PATHOL	5,942	1	5,942	D1	Q1
J PEDIAT HEMATOL ONC	0,947	2	1,894		Q4
J PEDIAT INF DIS SOC	2,269	2	4,538		Q2
J PEDIAT OPHTH STRAB	1,054	1	1,054		Q4
J PEDIATR SURG	2,092	2	4,184		Q2
J PEDIATR-US	3,739	1	3,739	D1	Q1
J PERINAT MED	1,361	2	2,722		Q3
J PHARMACEUT BIOMED	2,983	1	2,983		Q2
J PROTEOME RES	3,78	1	3,78		Q1
J PROTEOMICS	3,537	1	3,537		Q2
J PSYCHOPHARMACOL	4,221	1	4,221		Q2
J RHEUMATOL	3,634	1	3,634		Q2
J SLEEP RES	3,432	1	3,432		Q2
J SPORT SCI	2,811	1	2,811		Q2
J SURG ONCOL	3,114	1	3,114		Q2
J SURG RES	1,872	1	1,872		Q3
J THORAC ONCOL	12,46	3	37,38	D1	Q1
J THROMB HAEMOST	4,662	1	4,662		Q1
J VIRAL HEPATITIS	4,016	1	4,016		Q2
JAIDS-J ACQ IMM DEF	3,863	1	3,863		Q2
JAMA CARDIOL	11,866	1	11,866	D1	Q1
JAMA INTERN MED	20,768	2	41,536	D1	Q1
JAMA ONCOL	22,416	2	44,832	D1	Q1
JAMA-J AM MED ASSOC	51,273	1	51,273	D1	Q1
JPEN-PARENTER ENTER	4,109	1	4,109		Q3
KARDIOL POL	1,674	1	1,674		Q3
KIDNEY INT	8,306	4	33,224	D1	Q1

Revista	FI (JCR 2018)	Nº Publicaciones	FIA	Decil (D)	Cuartil (Q)
LANCET	59,102	4	236,408	D1	Q1
LANCET DIABETES ENDO	24,54	1	24,54	D1	Q1
LANCET GLOB HEALTH	15,873	2	31,746	D1	Q1
LANCET HIV	14,753	2	29,506	D1	Q1
LANCET INFECT DIS	27,516	1	27,516	D1	Q1
LANCET NEUROL	28,755	1	28,755	D1	Q1
LANCET ONCOL	35,386	4	141,544	D1	Q1
LARYNGOSCOPE	2,343	1	2,343		Q1
LEUKEMIA	9,944	2	19,888	D1	Q1
LEUKEMIA LYMPHOMA	2,674	4	10,696		Q2
LEUKEMIA RES	2,066	2	4,132		Q3
LIVER INT	5,542	1	5,542		Q1
LUNG CANCER	4,599	6	27,594		Q1
MALARIA J	2,798	2	5,596		Q1
MAT SCI ENG C-MATER	4,959	1	4,959		Q1
MATERN CHILD NUTR	3,305	1	3,305		Q1
MECH AGEING DEV	3,603	1	3,603		Q1
MED CLIN-BARCELONA	1,277	6	7,662		Q3
MED INTENSIVA	1,982	9	17,838		Q3
MED MYCOL	2,851	1	2,851	D1	Q1
MED ONCOL	3,252	1	3,252		Q3
MED PHYS	3,177	1	3,177		Q1
MEDICINE	1,87	2	3,74		Q3
MEDITERR J HEMATOL I	1,586	1	1,586		Q4
MICROB CELL FACT	4,402	1	4,402		Q1
MICROB PATHOGENESIS	2,581	1	2,581		Q3
MOL GENET METAB	3,61	2	7,22		Q1
MOL GENET METAB REP	1,845	1	1,845		Q3
MOL IMMUNOL	3,064	2	6,128		Q2
MOL NEUROBIOL	4,586	6	27,516		Q1
MOL PHARMACEUT	4,396	2	8,792		Q1
MOVEMENT DISORD	8,061	2	16,122	D1	Q1
NANOMATERIALS-BASEL	4,034	1	4,034		Q2
NANOSCALE	6,97	1	6,97		Q1
NAT COMMUN	11,878	1	11,878	D1	Q1
NAT MED	30,641	5	153,205	D1	Q1
NAT REV MICROBIOL	34,648	1	34,648	D1	Q1
NATURE	43,07	1	43,07	D1	Q1
NEFROLOGIA	1,439	6	8,634		Q4
NEONATOLOGY	2,554	1	2,554		Q1
NEOPLASIA	3,837	1	3,837		Q1
NEPHROL DIAL TRANSPL	4,198	4	16,792		Q1
NEUROBIOL AGING	4,398	1	4,398		Q1

Revista	FI (JCR 2018)	Nº Publicaciones	FIA	Decil (D)	Cuartil (Q)
NEUROCIRUGIA	0,519	3	1,557		Q4
NEUROENDOCRINOLOGY	6,804	6	40,824		Q1
NEUROLOGIA	2,038	2	4,076		Q3
NEUROMUSCULAR DISORD	2,612	2	5,224		Q2
NEW ENGL J MED	70,67	3	212,01	D1	Q1
NUCLEUS-PHILA	2,157	1	2,157		Q3
NUTR HOSP	0,759	8	6,072		Q4
NUTR METAB CARDIOVAS	3,34	1	3,34		Q2
NUTRIENTS	4,171	6	25,026		Q1
OBES RES CLIN PRACT	2,056	1	2,056		Q3
OBSTET GYNECOL SURV	2,113	1	2,113		Q4
ONCOGENE	6,634	1	6,634	D1	Q1
ONCOLOGIST	5,252	4	21,008		Q2
OPEN FORUM INFECT DI	3,371	3	10,113		Q2
ORPHANET J RARE DIS	3,687	4	14,748		Q2
OSTEOPOROSIS INT	3,819	1	3,819		Q2
OTOLARYNG HEAD NECK	2,31	1	2,31		Q2
OXID MED CELL LONGEV	4,868	2	9,736		Q2
P NATL ACAD SCI USA	9,58	2	19,16		Q1
PANCREATOLOGY	3,241	1	3,241		Q2
PEDIATR CRIT CARE ME	2,798	2	5,596		Q1
PEDIATR DERMATOL	1,178	2	2,356		Q4
PEDIATR EMERG CARE	1,119	1	1,119		Q3
PEDIATR INFECT DIS J	2,317	5	11,585		Q2
PEDIATR NEPHROL	2,816	1	2,816		Q1
PEDIATR PULM	2,801	1	2,801		Q2
PHARMACEUTICS	4,773	1	4,773		Q1
PHYS CHEM CHEM PHYS	3,567	1	3,567		Q1
PHYS REV E	2,353	2	4,706		Q1
PLOS COMPUT BIOL	4,428	1	4,428		Q1
PLOS NEGLECT TROP D	4,487	2	8,974	D1	Q1
PLOS ONE	2,776	23	63,848		Q2
PSYCHIAT CLIN NEUROS	3,489	1	3,489		Q2
PSYCHIAT RES	2,208	1	2,208		Q2
PSYCHOL MED	5,641	1	5,641	D1	Q1
PULM CIRC	2,075	2	4,15		Q3
PURE APPL CHEM	2,35	1	2,35		Q3
RADIOTHER ONCOL	5,252	3	15,756		Q1
REDOX BIOL	7,793	2	15,586	D1	Q1
REV CLIN ESP	1,043	2	2,086		Q3
REV ESC ENFERM USP	0,945	1	0,945		Q4
REV ESP CARDIOL	5,126	6	30,756		Q1
REV ESP ENFERM DIG	1,858	8	14,864		Q4

Revista	FI (JCR 2018)	Nº Publicaciones	FIA	Decil (D)	Cuartil (Q)
REV ESP MED NUCL IMA	0,928	1	0,928		Q4
REV ESP QUIM	0,76	5	3,8		Q4
REV ESP SALUD PUBLIC	0,635	2	1,27		Q4
REV IBEROAM MICOL	1,597	1	1,597		Q4
REV MED CHILE	0,485	1	0,485		Q4
REV MED VIROL	3,702	1	3,702		Q1
REV NEUROLOGIA	0,485	5	2,425		Q4
REV PSIQUIATR SALUD	2,927	4	11,708		Q2
RHEUMATOL INT	2,2	2	4,4		Q3
RHEUMATOLOGY	5,149	1	5,149		Q1
RSC ADV	3,049	1	3,049		Q2
SCAND J IMMUNOL	2,563	1	2,563		Q3
SCAND J MED SCI SPOR	3,631	1	3,631		Q1
SCAND J RHEUMATOL	2,706	1	2,706		Q3
SCHIZOPHR RES	4,569	2	9,138		Q1
SCHIZOPHRENIA BULL	7,289	2	14,578	D1	Q1
SCI REP-UK	4,011	25	100,275		Q1
SEIZURE-EUR J EPILEP	2,765	1	2,765		Q3
SEMIN ARTHRITIS RHEU	5,072	2	10,144		Q1
SEMIN CANCER BIOL	9,658	1	9,658	D1	Q1
SEMIN CELL DEV BIOL	5,46	3	16,38	D1	Q1
SEMIN THROMB HEMOST	3,401	2	6,802		Q2
SENSORS-BASEL	3,031	2	6,062		Q1
SLAS DISCOV	2,192	1	2,192		Q3
SOFT MATTER	3,399	1	3,399		Q1
STEM CELL RES	3,929	2	7,858		Q1
STROKE	6,046	2	12,092	D1	Q1
SUPPORT CARE CANCER	2,754	1	2,754		Q1
SURGERY	3,476	1	3,476		Q1
TER PSICOL	0,6	1	0,6		Q4
THER ADV ENDOCRINOL	3,543	1	3,543		Q4
THER ADV GASTROENTER	3,961	1	3,961		Q2
THER ADV MED ONCOL	5,67	1	5,67		Q1
THER ADV PSYCHOPHARM	3	1	3		Q2
THERANOSTICS	8,063	1	8,063	D1	Q1
THROMB HAEMOSTASIS	4,733	1	4,733		Q1
THROMB RES	3,266	2	6,532		Q2
TRANSFUSION MED	1,9	1	1,9		Q3
TRANSL ANDROL UROL	2,113	1	2,113		Q2
TRANSL RES	4,915	1	4,915	D1	Q1
TRANSPL INFECT DIS	2,112	1	2,112		Q3
TRANSPL P	0,959	4	3,836		Q4
TRANSPLANT REV-ORLAN	2,615	1	2,615		Q2

Revista	FI (JCR 2018)	Nº Publicaciones	FIA	Decil (D)	Cuartil (Q)
TRANSPLANTATION	4,593	2	9,186	D1	Q1
TRAVEL MED INFECT DI	4,868	1	4,868		Q1
TRENDS IMMUNOL	13	1	13	D1	Q1
TRIALS	1,975	1	1,975		Q3
UROLOGY	1,861	1	1,861		Q3
VACCINE	3,269	1	3,269		Q2
VIRULENCE	4,775	1	4,775	D1	Q1
VIRUS RES	2,736	1	2,736		Q2
WORLD J GASTROENTERO	3,411	1	3,411		Q2
WORLD J PEDIATR	1,169	1	1,169		Q3
WORLD NEUROSURG	1,723	1	1,723		Q3
Nº de Revistas = 483	5,792 (FIM)	935	5.415,428		

Publicaciones científicas Enfermería

Título de la Revista	Número total de artículos publicados en la revista
BMC PREGNANCY AND CHILDBIRTH	1
CLINICAL REHABILITATION	1
REVISTA DA ESCOLA DE ENFERMAGEM DA USP	1
ENFERMERÍA INTENSIVA	5
METAS DE ENFERMERÍA	1
LA MEDICINA DEL LAVORO	1
INTERNACIONAL JOURNAL ENVIROMENTAL RESEARCH PUBLIC HEALTH	2
BIBLIOTECA LAS CASAS	1
ENFERMERÍA VASCULAR	1

Gestión económica

Obligaciones presupuestarias

	2018	2019
1. GASTOS DE PERSONAL	273.635.776,00	292.039.144,00
2. GASTOS CORRIENTES EN BIENES Y SERVICIOS	200.838.482,00	197.318.938,00
6. INVERSIONES REALES	9.495.409,00	21.390.920,00
8. ACTIVOS FINANCIEROS	178.323,00	142.313,00
	484.147.991,00	512.955.425,00

Farmacia

COMPRAS	AÑO 2019	% INC 2019/2018
Total adquisiciones directas	112.515.169	5,91%
INMUNOSUPRESORES	26.512.870	6,57%
ONCOLOGICOS ANTICUERPOS MONOCLONALES	13.564.077	9,58%
ANTIVIRALES	12.067.619	-7,16%
ONCOLOGICOS INH. PROTEINKINASA	7.844.847	9,89%
RESTO DE PRODUCTOS	7.694.456	6,46%

Indicadores Farmacoterapéuticos

Indicadores de Utilización de Medicamentos	
Coste tratamiento por paciente adulto VIH	5.166
Coste tratamiento por paciente EM (AMB Y EXT)	10.507
Coste tratamiento biológico y dirigido por paciente en AR y ARIJ	6.543
Coste tratamiento biológico por paciente ESART	6.257
Coste tratamiento biológico y dirigido por paciente ARPS	7.345
Coste tratamiento biológico y dirigido por paciente PSO	8.292
Coste tratamiento biológico por paciente EII	9.749
Indicadores de Continuidad Asistencial	
Pacientes con estatinas de primera elección	60,42%
% DDD Omeprazol/total DDD IBP	75,61%
Prescripción de principios activos con EFG	56,78%
% DDD Secretagogos < 70 años	6,87%
Selección eficiente de fármacos SRA	91,17%
EM: esclerosis múltiple; AR: artritis reumatoide; ARIJ: artritis reumatoide idiopática juvenil; ARPS: Artritis psoriásica; PSO: psoriasis; ESART: espondiloartropatías; EII: enfermedad inflamatoria intestinal	

Otras actividades del hospital

El Hospital Universitario 12 de Octubre también ha destacado en el año 2019, entre muchos temas de interés, por:

Otros reconocimientos:

- * Cuarto mejor centro sanitario público nacional, según el Monitor de Reputación Sanitaria **-MRS-**. Los Servicio de Medicina Intensiva y Radiodiagnóstico son las especialidades del Hospital mejor valoradas de España.
- * **Reacreditación IHAN-UNICEF**, único centro sanitario de gran complejidad del país que recibe este reconocimiento internacional por segunda vez.
- * Entrega de la **Reacreditación en el Nivel 6 de la norma europea EMRAM de HIMSS** por la adopción de la historia clínica electrónica.
- * **Acreditación SEC-Excelente de la Sociedad Española de Cardiología** para el proceso Asistencia Ventricular Mecánica y para el proceso del Balón de Contrapulsación Intra-Aórtico.
- * **Acreditación Nacional de Unidad de Coloproctología Avanzada** por la Asociación Española de Coloproctología –AACP– a la Unidad de Cirugía Colorrectal del Servicio de Cirugía General, Aparato Digestivo y Trasplante de Órganos.
- * **Credencial de Bronce por la Red de Hospitales sin Humo** de la Comunidad de Madrid al Hospital por el trabajo desarrollado en políticas activas de lucha contra el tabaquismo.
- * Reconocimiento como **Centro Sanitario Intercultural** al Hospital por la Fundación La Merced Migraciones por adquirir las herramientas y competencias interculturales necesarias para realizar una adecuada asistencia sanitaria a la población migrante.

Premios:

- * **Premio TOP 20 de Gestión Hospitalaria Global** en la categoría de grandes hospitales de referencia regional y nacional.
- * **Premio TOP 20 a las áreas clínicas de Respiratorio** -por segundo año consecutivo- **y Atención al Paciente Crítico**. Finalista en áreas de Corazón, y de Riñón y Vías Urinarias.
- * **Premios BIC** a los programas de Investigación Oncológica, Leucemia Linfocítica Crónica, Mieloma y Esclerosis Múltiple, y premio al Servicio de Neurología. Finalistas los servicios de Psiquiatría, Hematología, Microbiología y Oncología, los programas de Esquizofrenia, Cefaleas y Hepatitis C.
- * **Premios Enfermería en Desarrollo**, en la categoría “Trabajo Enfermero” a la Unidad de Investigación, Desarrollo e Innovación de Enfermería.
- * **Premio Empresariales al Sector Sanitario** otorgado por la Cámara de Comercio al Hospital por el proyecto de Proceso Asistencial Integrado del Paciente Crónico Complejo.
- * **Premio Cátedra Novartis y el IESE** al Programa Transversal Multidisciplinar de Atención a la Insuficiencia Cardíaca del Servicio de Cardiología.
- * **Premio al mejor Proyecto de Innovación e Investigación** en el 64º Congreso Nacional de la Sociedad Española de Farmacia por el trabajo *Hospital score y pacientes de alto riesgo de reingreso potencialmente evitable: impacto de un programa de intervención farmacéutica*.

- * **Premio Albert Jovell “Iniciativa que mejora los resultados en salud de los pacientes” y Mejores Ideas de Diario Médico** para el Programa *Huellas de Colores* sobre Terapia asistida con Animales en la Unidad de Cuidados Intensivos Pediátricos, en colaboración con la Cátedra Institucional de Investigación Animales y Sociedad de la Universidad Rey Juan Carlos y la asociación Psicoanimal.
- * **Premio CSDBEACTIVE** del Consejo Superior de Deportes en la categoría de Centros de Trabajo Empresas, por participar en la Semana Europea del Deporte con una masterclass deportiva para promocionar hábitos de vida saludable entre los profesionales.
- * **Premios Profesor Barea 2019** de la Fundación Signo, en la categoría “Transformación de Procesos y Progreso Tecnológico”, por el trabajo *Identificación de oportunidades de mejora del flujo de pacientes de los servicios de urgencias hospitalarios mediante un modelo de simulación por ordenador*, compartido con el Hospital Universitario Juan Ramón Jiménez de Huelva. Accésit en la categoría “Evaluación de Resultados en el Sector Salud”, por el trabajo *Avanzando en la atención al paciente crónico complejo. Resultados en la frecuentación y eficiencia en el Hospital*.
- * **Cruz de Honor de Oro de la Sanidad de Madrid** al Director del Instituto de Investigación del Hospital i+12, Dr. Joaquín Arenas.
- * **Cruz Blanca de la Orden al Mérito del Plan Nacional sobre Drogas** al Jefe de Servicio de Psiquiatría, Dr. Gabriel Rubio.
- * **Premio Dama de la Lámpara Florence Nightingale**, impulsado por la Fundación Sandra Ibarra y el Departamento de Enfermería de la Universidad Autónoma de Madrid, a Paloma Horcajo, enfermera del Hospital Materno-Infantil.

Nuevas acciones:

- * Aprobación de la redacción del Proyecto de Construcción del nuevo Edificio Técnico de Hospitalización.
- * Inicio del proyecto de reforma integral del edificio de Urgencias Generales.
- * Reforma integral del Bloque Quirúrgico de Pediatría.
- * Remodelación de la Unidad de Cuidados Críticos Neonatológicos.
- * Apertura del Centro de Formación y Simulación Avanzada.
- * Apertura de la Unidad de Rehabilitación Cardíaca Infantil, en colaboración de la Fundación Menudos Corazones.
- * Reforma de la planta 2 del Hospital Materno-Infantil.
- * Incorporación del Hospital 12 de Octubre al Código Ictus Pediátrico.
- * Renovación de la alta tecnología del Servicio de Oncología Radioterápica con 11 millones de euros, mediante convenio firmado por el SERMAS con la Fundación Amancio Ortega.

Actos singulares:

- * Exposición *Visados para la Libertad. Diplomáticos españoles ante el Holocausto*, promovida por el Centro Sefarad-Israel.
- * Concierto José Mercé y Tomatito, en colaboración con la Asociación Música en Vena.
- * Concierto grupo Fetén, en colaboración con la Asociación Música en Vena.
- * Concierto Orquesta Cruz Díez, en colaboración con la Asociación Música en Vena.
- * Exposición y ciclo de actividades culturales *Joaquín Sorolla visita el Hospital 12 de Octubre*, en colaboración con la Fundación del Museo Sorolla.
- * Exposición de pintura *La vida por pincel* (obras de los profesionales del Hospital 12 de Octubre).
- * Exposición *Héroes de Nuestro Tiempo*, en colaboración con la Asociación Cirugía por la Vida.
- * Exposición y ciclo de actividades *Mujeres Nobel de Literatura*.
- * Exposición *Historia de la Exploración del Espacio y Mujeres Astronautas*, en el marco de la celebración de la Semana de la Ciencia y la Innovación de la Comunidad de Madrid 2019.
- * Acuerdo de colaboración con el Teatro Real por el que pacientes y familiares disfrutarán de ópera y espectáculos infantiles.
- * Homenaje a los profesionales jubilados del Hospital.