

Programa de Enlace de Salud Mental y Educación

Resultados



5 SUBPROGRAMAS:

- **1.- Vuelta a la escuela:**
 - Atención a alumnos con trastorno mental grave que hayan precisado tratamiento intensivo en medio hospitalario integral o de día.
- **2.- Atiende alumnos:**
 - Atención a alumnos con trastorno mental diagnosticado y en seguimiento en su Centro de Salud Mental u otro dispositivo de Salud Mental Infantojuvenil.
- **3.- Identifica:**
 - Apoyo y formación a docentes y orientadores en la identificación, detección y manejo de signos de alarma de trastorno mental en sus alumnos.
- **4.- Evaluación-derivación:**
 - Evaluación, atención y derivación a alumnos con signos de alarma de trastorno mental.
- **5.- Prevención y promoción:**
 - Prevención y promoción de la salud mental infanto-juvenil en los centros educativos seleccionados.

Subprograma Identifica:

Apoyo y formación a docentes y orientadores en la identificación, detección y manejo de signos de alarma de trastorno mental en sus alumnos.

Número de casos en los que hemos prestado asesoramiento: 876

Durante todo el curso 2023-2024

En el **primer trimestre** del curso actual hemos conseguido asesorar en 588 casos diferentes frente a los 169 casos en los que conseguimos realizar la función el curso previo. Supone un **crecimiento del 340%** de actividad de asesoramiento.

Subprograma Atiende alumnos:

Atención a alumnos con trastorno mental diagnosticado y en seguimiento en su Centro de Salud Mental u otro dispositivo de Salud Mental Infanto-juvenil.

Número de pacientes atendidos: 179

Durante todo el curso 2023-2024

127 pacientes en el primer trimestre de este curso frente a 92 pacientes atendidos en el primer trimestre del curso previo.

Subprograma Evaluación-derivación:

Evaluación, atención y derivación a alumnos con signos de alarma de trastorno mental.

Número de casos: 356

Durante todo el curso 2023-2024

144 casos en el primer trimestre de este curso frente a 96 en el primer trimestre del curso pasado

Subprograma Vuelta a la escuela:

Atención a alumnos con trastorno mental grave que hayan precisado tratamiento intensivo en medio hospitalario integral o de día.

Número de pacientes atendidos: 34

8 pacientes durante el primer trimestre de este curso frente a 12 el curso pasado durante el mismo periodo. No ha habido **ningún reingreso**, igual que en el mismo periodo del curso anterior.

La tasa de reingresos de todo el curso 2023-2024 fue del **23,5%** (8 pacientes).

Objetivo 5: Favorecer el contacto y la coordinación entre profesionales del sector de Educación y de Salud Mental.

Nº de reuniones entre salud mental y educación periodo en cuestión / Nº de reuniones entre salud mental y educación periodo anterior = $564 / 460 = 1,22$

Durante el trimestre actual se han mantenido 564 reuniones, 1216 reuniones se realizaron durante el todo el curso previo. En el primer trimestre del curso previo se realizaron 460 reuniones.

Número de **grupos con familias: 9 grupos durante este trimestre**; se ha intervenido en 62 familias (30 grupos durante todo el curso pasado).

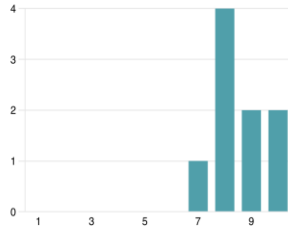
Se han realizado coordinaciones con las **enfermeras escolares**, así como asesoramiento en el manejo de la ansiedad y autolesiones. Se han mantenido **30 reuniones de asesoramiento** a lo largo del curso actual, el primer curso se tomó contacto con las enfermeras para comenzar las reuniones de asesoramiento este curso.

Formación en **educación socioemocional para docentes**; se ha terminado el curso de formación con 40 docentes. Modelo “dbt escuelas”.
Cada docente ha recibido una formación de 33 horas.

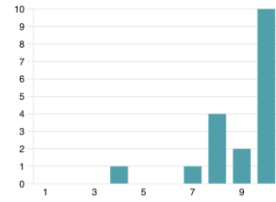
Número de **grupos con profesores: 18 grupos el curso pasado, 50 grupos** se han hecho ya este primer trimestre del curso actual

Programa de dotación de recursos para **habilidades de manejo de la conducta para docentes**, 8 centros educativos, con 20 profesores por centro, se han realizado ya 40 sesiones de entrenamiento. El curso pasado no se realizó este programa (**Programa PROMESA**).

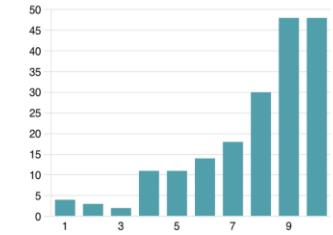
8.56
Clasificación promedio



8.94
Clasificación promedio



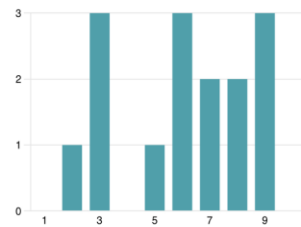
7.81
Clasificación promedio



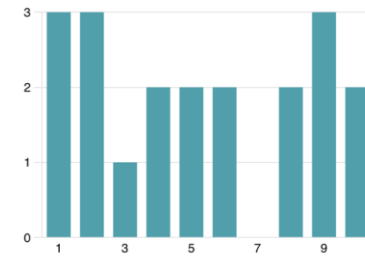
Los resultados de satisfacción de **alumnos, familias y docentes** fueron positivos, mientras que los **profesionales de salud mental y los orientadores** nos indican que debemos mejorar. Ya se están llevando a cabo medidas para hacerlo durante el curso actual, los datos de satisfacción se tendrán a final de curso y no cada trimestre.

Obtuvimos pocas respuestas de familias y adolescentes.

6.07
Clasificación promedio



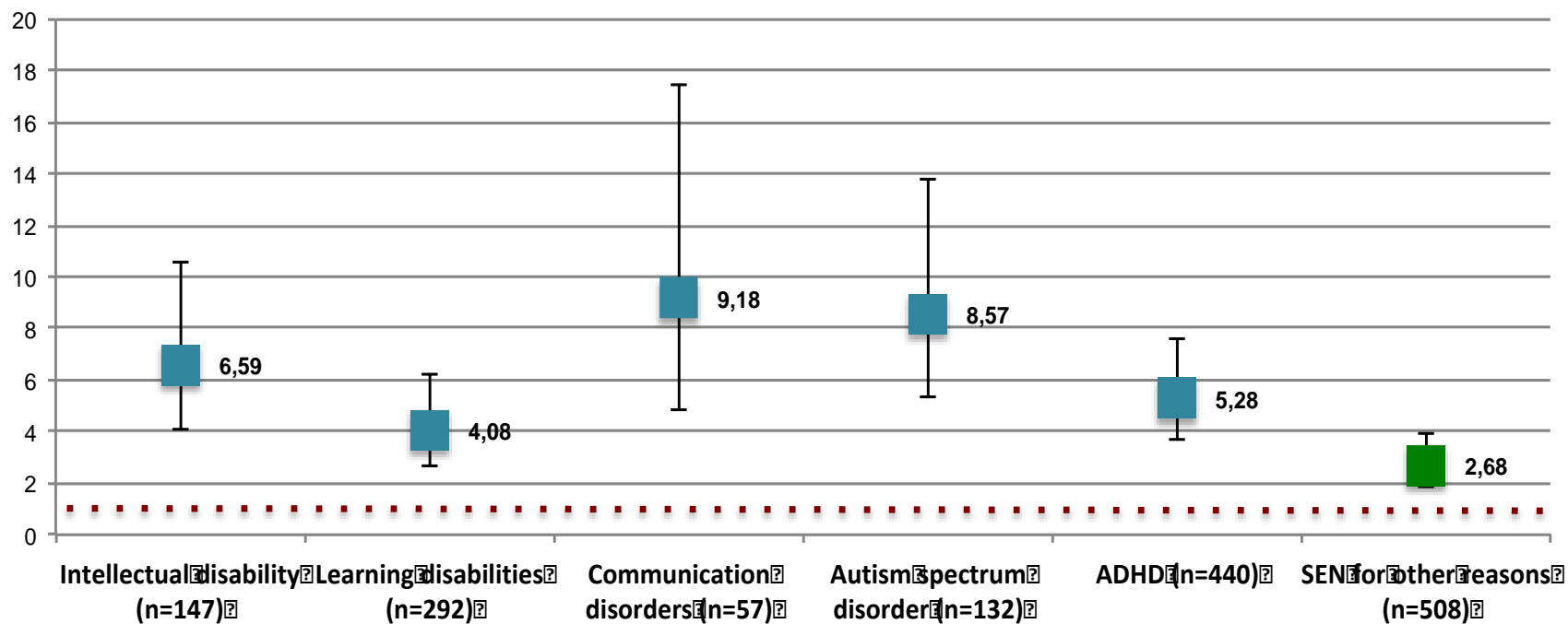
5.25
Clasificación promedio



Bullying en poblaciones vulnerables

Victimización en ACNEs en la Comunidad de Madrid

School bullying victimisation in young people with SEN relative to their peers
(OR, 95% CI)



Reference: controls from the same schools matched by sex and course (n=1,576)

All youth with SEN due to neurodevelopmental conditions
(n=1608)
OR 5.67, 95% [4.19, 7.68]

A web-enabled, school-based intervention for bullying prevention (LINKlusive): a cluster randomised trial

Celso Arango,^{a,*} Javier Martín-Babarro,^b Renzo Abregú-Crespo,^{a,c} Miguel Á. Huete-Diego,^a María Alvariño-Piqueras,^b Isabel Serrano-Marugán,^d and Covadonga M. Díaz-Caneja^a

^aDepartment of Child and Adolescent Psychiatry, Institute of Psychiatry and Mental Health, Hospital General Universitario Gregorio Marañón, IISGM, CIBERSAM, ISCIII, School of Medicine, Universidad Complutense, Calle Ibiza, 43, 28009, Madrid, Spain

^bDepartment of Research and Psychology in Education, School of Psychology, Universidad Complutense, Campus de Somosagua, Ctra. de Húmera, s/n, 28223, Pozuelo de Alarcón, Madrid, Spain

^cDepartment of Personality, Assessment, and Psychological Treatments, School of Psychology, Universidad Nacional de Educación a Distancia, C/ Juan del Rosal, 10, 28040, Madrid, Spain

^dConsejería de Educación, Ciencia y Universidades, Comunidad de Madrid, Calle General Díaz Porlier 35, 28001, Madrid, Spain

Summary

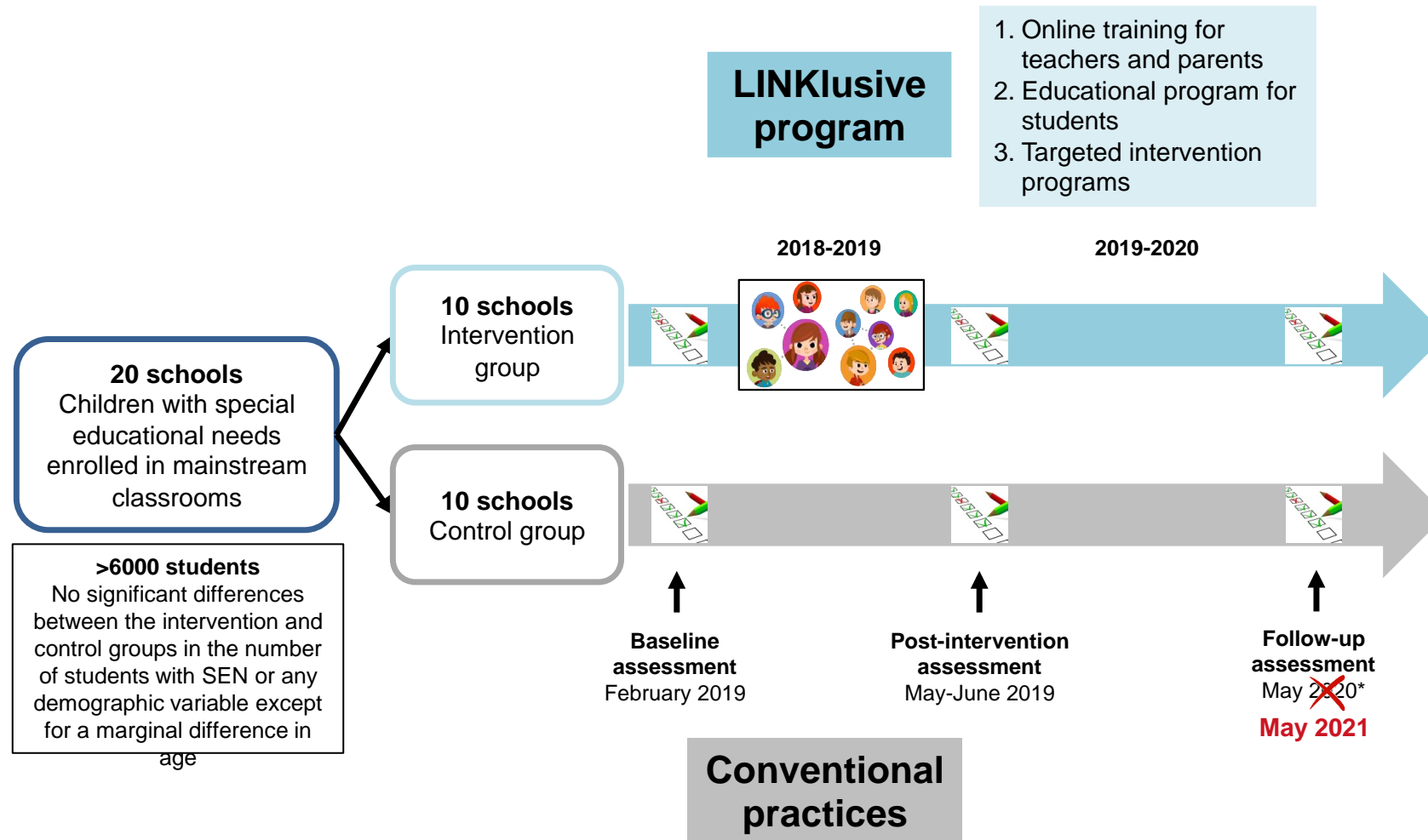
Background There is a need for more sustainable interventions and for assessing the effectiveness of school-based universal anti-bullying programmes in vulnerable populations. We assessed the efficacy of a multicomponent, web-enabled, school-based intervention that aims to improve school climate and reduce bullying (LINKlusive) relative to conventional practices (control condition).



eClinicalMedicine
2024;68: 102427

Published Online xxx
<https://doi.org/10.1016/j.eclinm.2024.102427>

Prevención del bullying en el contexto escolar

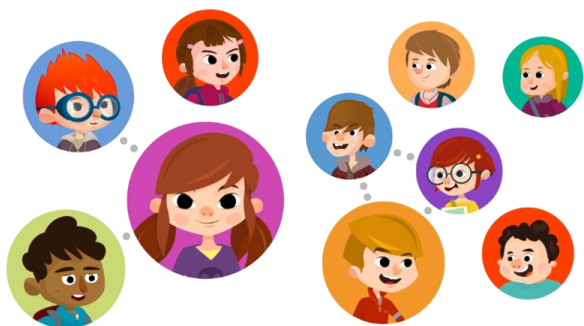


Reg. No. ISRCTN15719015. Funding: Instituto de Salud Carlos III (PI16/02012)

Díaz-Caneja et al., *Frontiers in Pediatrics* 2021

Prevención del bullying en el contexto escolar

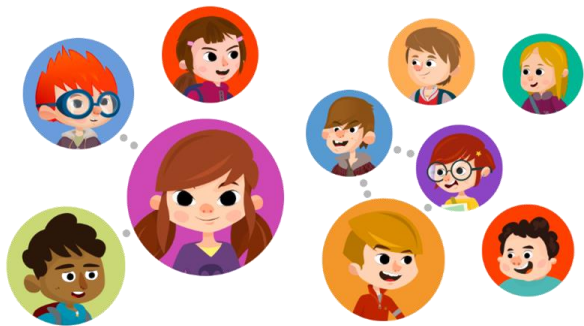
LINKlusive



- Reducción de **victimización** en **primaria** (aOR 0.67, 95% CI [0.47, 0.97]), con efecto comparable en **ACNEEs** (aOR 0.54, 95% CI [0.19, 1.49])
- En alumnos **victimizados** en la visita basal, mejoría en **depresión** (ES - 0.32) y **calidad de vida** (ES 0.44) con efectos comparables en primaria y secundaria

Prevención del bullying en el contexto escolar

LINKlusive



- ✓ Factible
- ✓ Bajo coste
- ✓ Duración relativamente corta
- ✓ Posible utilidad en poblaciones vulnerables

Gracias