

8 de enero de 2026

## INFORME DE SEGUIMIENTO DE LA VACUNACIÓN FRENTE A HERPES ZÓSTER EN LA COMUNIDAD DE MADRID

La Comunidad de Madrid, de acuerdo a las recomendaciones nacionales, incorporó en enero de 2022 la vacuna frente al herpes zóster (HZ) Shingrix® a su [“Calendario de Vacunación e Inmunización para Toda la Vida”](#). Desde entonces, con el objetivo de vacunar en el menor tiempo posible a las personas con edades comprendidas entre 65 y 80 años de edad, cada año se han ido incluyendo nuevas cohortes a vacunar (Tabla 1).

*Tabla 1 Esquema de vacunación frente a HZ en la Comunidad de Madrid*

AÑO	2022	2023	2024	2025
<b>Cohortes nuevas a vacunar</b>	Nacidos en 1942 y 1957	Nacidos en 1958 Nacidos entre 1943 y 1948	Nacidos en 1959 Nacidos en 1949	Nacidos en 1960 Nacidos entre 1950 y 1953

Del mismo modo, se han ampliado los grupos de riesgo objeto de la vacunación, siendo las indicaciones de vacunación en 2025 las siguientes:

### **Personas por edad:**

- Personas de 65 a 68 años de edad (nacidas entre 1957 y 1960).
- Personas de 72 a 80 años de edad (nacidas entre 1945 y 1953).
- Y personas entre 81 y 83 años de edad (nacidas entre 1942-1944 no vacunadas con anterioridad).

### **Personas pertenecientes a los siguientes grupos de riesgo, a partir de los 18 años de edad:**

- Trasplante de progenitores hematopoyéticos (TPH)
- Trasplante de órgano sólido (TOS).
- Tratamiento con fármacos anti-JAK.
- VIH.
- Hemopatías malignas.
- Tumores sólidos en tratamiento con quimioterapia
- Antecedente de dos o más episodios de herpes zóster.
- Personas (a partir de los 50 años) en tratamiento con otros fármacos inmunomoduladores o inmunosupresores incluidos en el documento técnico.

**A partir de 2026 se ampliarán a la indicación por edad a determinadas cohortes.**

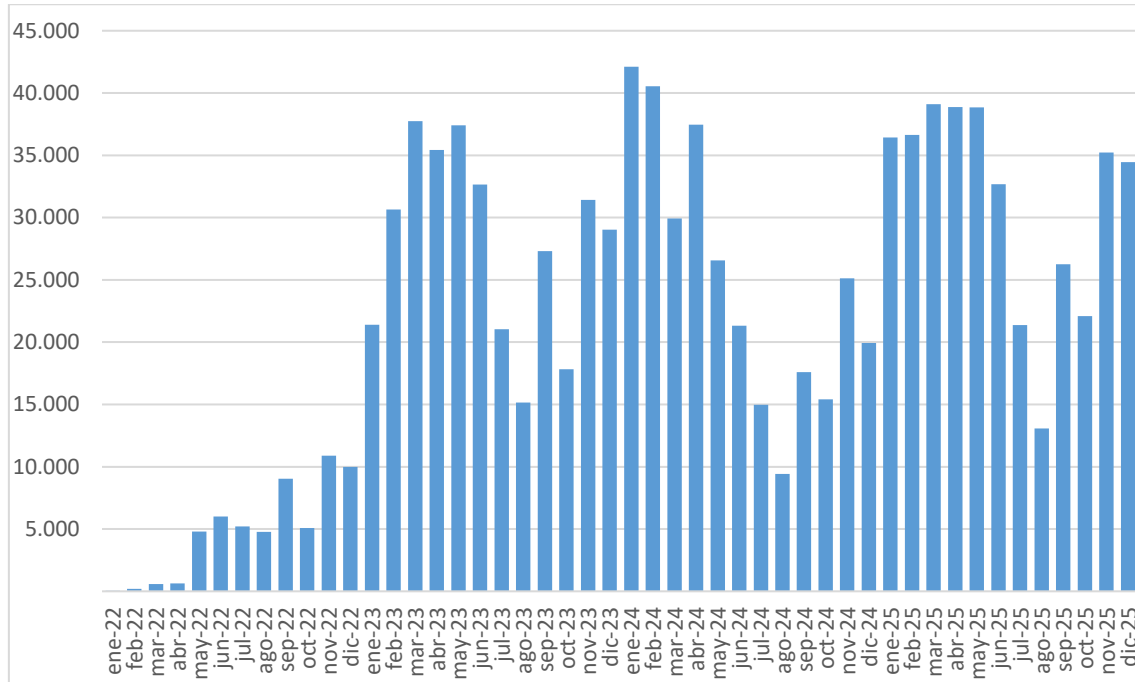
Para más información consultar:

[Comunidad de Madrid. Vacunas. Información para profesionales](#)

[Prevención y Promoción para la Salud \(madrid.org\)](#)

Desde el inicio de la vacunación, en enero de 2022, hasta el 31 de diciembre de 2025 se han administrado un total de 1.069.744 dosis de vacuna frente a HZ (fig. 1). Se ha vacunado a un total de 575.994 personas, de las que el 88,8% se han vacunado en Atención Primaria.

**Figura 1.** Número de dosis administradas de vacuna frente a HZ por mes. Comunidad de Madrid.



La cobertura global de vacunación con indicación por edad, con al menos una dosis de vacuna, ha sido del 52,6%, ascendiendo al 63,6% en la cohorte de 1942 y al 60,6% en la cohorte de 1957, las primeras en las que se inició la vacunación en 2022. En las cohortes incluidas en 2023 dicha cobertura oscila entre el 56,0% y el 60,9%, en las incluidas en 2024 entre el 49,5% y el 55,6% y en las recientemente incluidas al inicio de 2025 entre 35,1% y 44,3% (tabla 2).

**Tabla 2.** Cobertura de vacunación frente a HZ por cohorte de nacimiento. Comunidad de Madrid.

Año de inclusión	Cohorte de nacimiento	Población Padrón 2025	Dosis administradas (nº)	Personas vacunadas con al menos una dosis (nº)	Población vacunada con al menos una dosis (%)	Personas vacunadas con pauta completa (nº)	Población vacunada con pauta completa (%)
2022	1942	36.287	44.697	23.093	63,6	21.404	59,0
2023	1943	44.166	51.690	26.879	60,9	24.639	55,8
2023	1944	46.939	54.924	28.527	60,8	26.227	55,9
2023	1945	49.644	57.974	30.156	60,7	27.627	55,7
2023	1946	48.665	56.909	29.599	60,8	27.117	55,7
2023	1947	52.857	61.925	32.157	60,8	29.549	55,9
2023	1948	59.327	69.354	36.047	60,8	33.085	55,8
2024	1949	57.370	60.255	31.871	55,6	28.172	49,1
2025	1950	56.187	43.058	24.904	44,3	18.038	32,1
2025	1951	57.375	42.790	24.950	43,5	17.697	30,8

2025	1952	61.027	44.358	25.923	42,5	18.277	29,9
2025	1953	61.932	44.449	26.076	42,1	18.201	29,4
2022	1957	74.631	87.394	45.261	60,6	41.778	56,0
2023	1958	76.843	82.347	43.062	56,0	38.975	50,7
2024	1959	79.447	73.751	39.357	49,5	34.096	42,9
2025	1960	82.754	48.321	29.068	35,1	19.042	23,0
<b>2022-2025</b>	<b>Total</b>	<b>945.451</b>	<b>924.196</b>	<b>496.930</b>	<b>52,6</b>	<b>423.924</b>	<b>44,8</b>

La cobertura de vacunación por cohorte de nacimiento desagregada por sexo resulta muy similar tanto en hombres como en mujeres, alcanzando, con al menos una dosis de vacuna, una cobertura global de 52,8% en hombres y 52,4% en mujeres, (tabla 3).

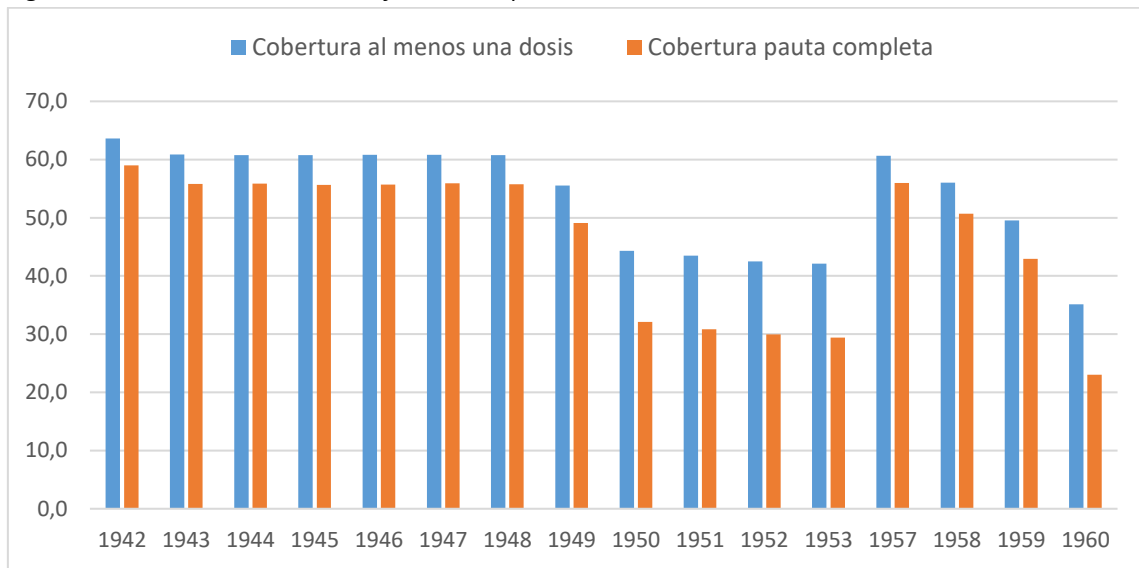
**Tabla 3.** Cobertura de vacunación frente a HZ por cohorte de nacimiento según sexo. Comunidad de Madrid.

Año de inclusión	Cohorte de nacimiento	Hombres vacunados con al menos una dosis (%)	Mujeres vacunadas con al menos una dosis (%)	Hombres vacunados con pauta completa (%)	Mujeres vacunadas con pauta completa (%)
2022	1942	66,5	61,6	62,1	56,9
2023	1943	63,7	58,8	58,7	53,8
2023	1944	62,4	59,6	57,6	54,7
2023	1945	62,3	59,6	57,2	54,6
2023	1946	62,7	59,4	57,5	54,4
2023	1947	62,4	59,6	57,5	54,7
2023	1948	62,1	59,7	57,1	54,8
2024	1949	56,8	54,7	50,0	48,4
2025	1950	44,8	44,0	31,6	32,5
2025	1951	43,8	43,2	30,5	31,1
2025	1952	42,4	42,5	28,8	30,8
2025	1953	42,1	42,1	28,4	30,1
2022	1957	60,3	60,9	55,4	56,5
2023	1958	55,3	56,7	50,0	51,3
2024	1959	48,2	50,7	41,5	44,1
2025	1960	33,9	36,2	21,7	24,2
<b>2022-2025</b>	<b>Total</b>	<b>52,8</b>	<b>52,4</b>	<b>44,7</b>	<b>44,9</b>

El 85,3% de las personas vacunadas con indicación por edad han recibido la pauta completa de vacunación (dos dosis). Este porcentaje asciende de forma global a 92,7% en las cohortes que iniciaron la vacunación en 2022, a 91,9% en las cohortes que iniciaron la vacunación en 2023 y a 86,6% en las cohortes que iniciaron la vacunación en 2024. Este porcentaje disminuye a 72,4% en las cohortes incluidas al inicio de 2025.

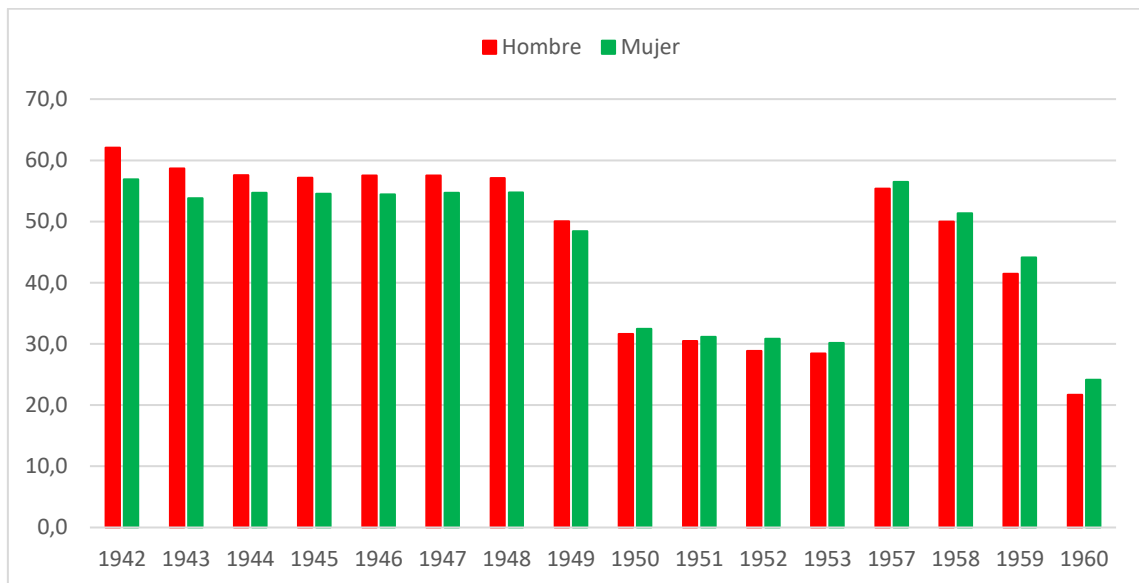
En la figura 2 se muestra comparación de la cobertura de vacunación con al menos una dosis de vacuna versus pauta completa en las diferentes cohortes vacunadas hasta la fecha.

**Figura 2.** Cobertura de vacunación frente a HZ por cohorte de nacimiento. Comunidad de Madrid.



En la figura 3 se muestran las coberturas de vacunación frente a HZ con pauta completa por sexo en las diferentes cohortes, siendo la cobertura global de 44,7% en hombres y 44,9% en mujeres, sin apreciarse tampoco diferencias significativas entre ambos sexos.

**Figura 3.** Cobertura de vacunación frente a HZ con pauta completa por sexo y cohorte de nacimiento. Comunidad de Madrid.



En cuanto a las dosis administradas en la población en la que consta la condición de riesgo, la mayoría han sido en personas con VIH (24,7%), seguido de personas en tratamiento con fármacos anti-JAK (21,0%), personas a partir de 50 años en tratamiento con otros fármacos inmunosupresores (16,3%), personas con tumores sólidos en tratamiento con quimioterapia (12,8%) y personas con hemopatías malignas (11,3%).

Del total de personas vacunadas en las que se conoce la condición de riesgo, el 77,5% presentan pauta completa de vacunación.