

EXPOSICIÓN REDITINER

Elogio de lo manual

Guía didáctica

DAVID VAAMONDE (Nîmes, 1976). Serie «Elogio de lo manual», 2017. Técnica sobre papel. Colección Zuloaga.



Cultura
Comunidad de Madrid

#expo_reditiner



Entrada gratuita



Comunidad
de Madrid

Elogio de lo manual



SALVADOR DALÍ (Figueras, 1904-1989). «En las manos de Anteo (Suite de la Divina Comedia)», 1964. Xilografía en color sobre papel. Colección Zuloaga.

Qué vas a ver:

Una exposición que muestra la importancia de las manos en la historia del arte y en la vida social.

Fíjate en:

Las distintas formas de representar las manos en pintura, dibujo, escultura y fotografía.

No te pierdas:

La reflexión sobre la inteligencia manual como forma de creatividad.

Las manos son muy especiales. No solo sirven para coger cosas, también nos ayudan a pensar, aprender y contar historias. Desde hace muchísimos años, las personas las han usado para dejar huellas en cuevas, pintar, construir y crear arte.

Las manos nos ayudan a transformar ideas en cosas reales. Con ellas dibujamos, modelamos, construimos y jugamos. Por eso, en esta exposición descubrirás que no solo pensamos con la cabeza: ¡las manos también piensan!

Gracias a las manos, el arte, la ciencia y la vida diaria han ido cambiando con el tiempo. Son muy importantes para entender cómo las personas hemos creado el mundo que nos rodea.

1

EXPLORA



Busca las piezas sugeridas

2

DIALOGA



Esta guía te ofrece algunas preguntas como punto de partida

3

DESCUBRE



Pincha en los enlaces

4

ES TU TURNO



¡Ahora te toca a ti!

MANOS DIBUJANDO MANOS

Fíjate en esta obra



¿Qué ves?

¿Qué hace la mano con el abanico? ¿Solo lo sostiene o lo está moviendo? ¿Qué te hace pensar eso?

¿Qué detalles del dibujo te llaman la atención?

¿Cómo crees que fueron realizados los trazos? ¿Con movimientos rápidos y firmes o lentos y delicados?

La mano que dibuja no está quieta ni obedece sin más. Cuando dibujamos, la mano nos ayuda a pensar. A veces no sabemos cómo será el dibujo hasta que empezamos a mover la mano sobre el papel.

Cada línea que se dibuja es una elección. ¿Será grande o pequeña?, ¿fuerte o suave? Mientras el artista dibuja, su mano y su cabeza trabajan juntas, como si hablaran entre ellas. La mano prueba, se equivoca y lo vuelve a intentar.

Por eso **dibujar es una forma de pensar**. Al mover la mano, las ideas van apareciendo poco a poco. El dibujo nace mientras se hace, y la mano ayuda a encontrar la forma final.



IGNACIO ZULOAGA ZABALETA (Éibar, 1870-Madrid, 1945). «Estudio de mano femenina con abanico», s. f. Carboncillo sobre papel. Colección Zuloaga. © Ignacio Zuloaga Zabaleta.

Ignacio Zuloaga (1870-1945) fue un referente de la pintura española del siglo XX, aclamado internacionalmente como el último gran maestro de nuestra tradición pictórica. Su obra destaca por captar con fuerza y realismo la esencia de los paisajes y personajes de España.



«Dibujos en el aire»

Busca un detalle en el cuadro, como el borde de un abanico o la curva de un dedo.

Imagina que tu dedo es el pincel. Prueba con diferentes movimientos; realiza líneas rápidas y decididas como un rayo o lentas y suaves como una caricia.



Mueve la mano siguiendo esa línea invisible frente al cuadro.
¡Siente la fuerza de la mano del artista!

¿En qué estaría pensando la mano de Zuloaga? ¿Estaría cansada, feliz o muy concentrada?

¿CÓMO APRENDEN LAS MANOS?

Para aprender, las manos necesitan practicar muchas veces. Al repetir un movimiento una y otra vez, las manos lo recuerdan, como si tuvieran memoria propia. Así aprendemos a escribir, a recortar, a tocar un instrumento o a dibujar.

Este «saber hacer» no aparece de repente: se aprende poco a poco, probando, equivocándose y mejorando cada vez. Con el tiempo, las manos se vuelven más seguras y saben qué hacer casi sin pensar.

Los científicos dicen que hay muchas formas de ser inteligentes. No solo con las palabras o los números, también con el cuerpo y las manos. Por eso, usar las manos es una manera muy importante de aprender y de entender el mundo.

Fíjate en esta obra 

Mira la mano azul: ¿qué está intentando alcanzar?

¿Cuántas estrellas puedes contar en este cielo de vidrio?

¿Qué color brilla más en la obra?

¿Crees que es fácil pintar sobre vidrio?

¿Qué crees que es más difícil dibujar sobre papel o esmaltar sobre vidrio al fuego?

La mano azul recorre con cuidado un cielo lleno de estrellas y brillos dorados. Pintar sobre vidrio no es fácil: es mucho más difícil que pintar sobre papel y exige mucha atención y calma.

Para conseguir esos brillos tan especiales, la artista tuvo que aprender a mover la mano con mucha precisión. Esa habilidad se llama **inteligencia corporal-kinestésica** y nos ayuda a usar el cuerpo y las manos con destreza.



ESTHER ALBARDANÉ (Barcelona, 1947-2003). «Mano bajo la luna», s. f. Vidrio esmaltado al fuego con color y oro. Colección Zuloaga.

Esta inteligencia es tan importante como saber sumar o escribir cuentos. Cuando la artista pinta, su mente y su cuerpo trabajan juntos para convertir un material difícil en una obra preciosa.

Esther Albardané (1947–2003) fue una artista barcelonesa conocida por dominar materiales complejos como el vidrio y el esmalte. Aunque comenzó en la pintura, su maestría en estos materiales la convirtió en una figura clave del arte contemporáneo catalán.

Sus piezas, un ejemplo de «inteligencia kinestésica», requerían una precisión absoluta y un «diálogo» con el fuego y el cristal.



¿Qué hacen tus manos casi sin pensar? Atar cordones, montar en bicicleta o abrir una tapa de rosca.

¿Qué habilidad tuviste que aprender a desarrollar? Tocar una canción, hacer una trenza o un truco de magia. ¡Eso es **inteligencia corporal en acción!**

MANOS EN BRONCE

Fíjate en esta escultura



¿Qué ves?

¿Qué te parece más difícil de modelar: la mano gigante o la pequeña figura humana?

Al ver la obra, ¿dirías que la superficie es lisa o rugosa?

Lo más difícil de modelar suele ser una figura humana pequeña, porque tiene muchos detalles y unas proporciones delicadas. Al final, su superficie queda lisa gracias a un cuidadoso proceso de fundición y al pulido del bronce.

El bronce es un material especial que sirve para hacer esculturas fuertes y con muchos detalles. Estas esculturas parecen sólidas, pesadas y bien equilibradas.

Para hacer una escultura de bronce, el artista, primero, la crea con arcilla o cera, usando las manos con mucho cuidado. Después, esa forma se transforma en bronce.

Aunque haya una persona que imagina la obra, hacer una escultura de bronce es un **trabajo en equipo**. En la fundición trabajan muchas personas y muchas manos para que la escultura llegue a existir.



LORENZO QUINN (Roma, 1966). «Confianza», 2002. Escultura en bronce. Colección Zuloaga. © Lorenzo Quinn, VEGAP, Madrid, 2026.

Lorenzo Quinn (1966) es un destacado artista plástico y escultor italiano, reconocido internacionalmente por sus impactantes obras a gran escala.



DORA SALAZAR (Alsasua, 1963). «Mano de dedos largos y finos», c. 2000. Bronce patinado. Colección Zuloaga.

Fíjate en esta otra escultura



¿Qué te llama la atención?

¿Qué técnica se usó para darle ese color final?

¿La artista habrá trabajado sola o en equipo?

La obra es de bronce patinado, un proceso técnico que requiere un equipo experto para aplicar calor y químicos. Es posible que una sola persona pueda realizar una obra si esta es pequeña, aunque lo más común es trabajar en equipo en una **fundición profesional**.

Dora Salazar (1963) es una destacada artista plástica española conocida, fundamentalmente, por su trabajo en el campo de la escultura.

Pincha en el enlace para ver parte del proceso de colocación de una obra de Dora Salazar.



MANOS QUE SALUDAN

Fíjate en esta obra



- ¿Hay algo que te sorprenda?
- ¿Qué sientes al ver esta mano que nos invita a interactuar?
- ¿Por qué crees que el autor eligió el gesto de dar la mano para su obra?
- ¿Qué crees que «aprenden» nuestras manos cuando saludamos a alguien?
- ¿Es lo mismo un apretón de manos fuerte que uno suave?
- ¿Qué nos dice el tacto sobre la otra persona?

La escultura de Javier Pérez parece tener vida propia. Con su mano extendida, nos invita a acercarnos, como si la pieza quisiera ser nuestra amiga.



JAVIER PÉREZ (Bilbao, 1968). «Dame la mano», 2000. Fibra de vidrio, resina y poliéster. Colección Zuloaga. © Javier Pérez, VEGAP, Madrid, 2026.

Al elegir el saludo, el gesto más antiguo de conexión, el autor resalta el «superpoder» de nuestras manos: su capacidad de sentir emociones —desde la seguridad de un apretón fuerte hasta la delicadeza de uno suave— y descubrir cómo se siente el otro a través del tacto.

Javier Pérez (1968) es un artista visual que utiliza materiales diversos para explorar la fragilidad del cuerpo humano y la intersección entre lo orgánico y lo simbólico.



«Maneras de saludar»

Exploremos las diferentes maneras de saludar usando las manos y el cuerpo: un saludo tradicional (apretón de manos), un saludo con la cadera o el codo (manteniendo la distancia), «chocar los cinco», una reverencia tocando el corazón...

Reflexiona sobre cómo se siente cada saludo y qué crees que expresa.
¿Es divertido, formal, cercano...?

Inventa tu propio saludo secreto y practícalo con tus amigos o familia.

Saca algunas fotos de manos realizando diferentes saludos.

MANOS QUE COMUNICAN

Fíjate en esta obra



¿Qué ves? ¿Te recuerda a algo?
¿Puedes repetir estos gestos con tu mano?
¿Has visto a alguien hacer gestos similares a los de la obra? ¿Para qué los usaban?
Trata de imitar los gestos con tus manos.
¿Es fácil o difícil?

La obra de Rafael Canogar muestra muchas manos que parecen querer decir algo.


No utiliza el lenguaje de signos, sino que, con las manos, trata de mostrar sentimientos y acciones cotidianas.

El artista hace que sea difícil imitar estos gestos con nuestras propias manos, porque cada uno está muy pensado. El título «Composición con manos» se centra en las manos mismas y en cómo, juntas, tratan de comunicarse sin usar palabras.

¿Sabías que?

La lengua de signos es una manera de hablar sin usar la voz. Se hace con las manos, la cara y el cuerpo, y sirve para contar cosas y expresarse. Es la forma principal de comunicarse de las personas sordas.

Cada país tiene su propio lenguaje de signos. No consiste en hacer mímica o en copiar palabras habladas: es una lengua completa, con sus propias reglas, que se aprende viendo y usando las manos y los gestos.

Pincha en el enlace para saber más: 



RAFAEL CANOGAR (Toledo, 1935). «Composición con manos», 1975. Litografía a tres tintas sobre papel Guarro. Colección Zuloaga. © Rafael Canogar, VEGAP, Madrid, 2026.

Rafael Canogar (1935) es uno de los artistas más influyentes del arte contemporáneo español, una figura clave en la introducción de la abstracción y el informalismo en España durante el siglo XX.

Su compromiso con la vanguardia lo llevó a ser cofundador del grupo El Paso en 1957, colectivo que revolucionó el panorama artístico español al introducir una estética de ruptura y libertad creativa frente al régimen.



Adivina la emoción o la acción

Inspirados por la obra de Rafael Canogar, trata de crear tus propios gestos para representar emociones como la alegría, la rabia, la ternura..., o una acción como dar las gracias, despedirse, saludar o expresar afecto. Utiliza solo las manos y los gestos. Juega con tu familia a tratar de adivinar de cuál se trata.

MANOS QUE TRANSFORMAN

Fíjate en esta fotografía



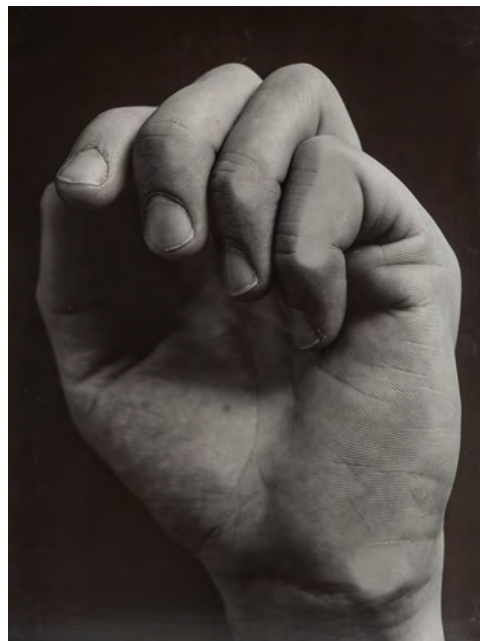
¿Qué simboliza para ti el puño de esta imagen?

¿Qué emoción te transmite?

¿Qué historia imaginas detrás de este momento capturado?

Un gesto sencillo, como cerrar el puño, puede decir muchas cosas.

Puede hablarnos de la perseverancia y unión necesarias para lograr grandes cosas. También puede mostrar tensión, una señal inconsciente de estrés, enfado o incomodidad, o ser un símbolo de fuerza.



ESTER ROVIRA. «Puño», s. f. Fotografía en blanco y negro. Colección Zuloaga.

El emoji 🤝 es un signo universal de apoyo y resistencia, mientras que 👊 puede significar un golpe o un saludo.



¡Inmortaliza tus manos!

Fotografía o dibuja tus propias manos realizando una acción cotidiana o expresando una emoción.

Ester Rovira es una fotógrafa y artista contemporánea española con sede en Barcelona. Su obra se centra, frecuentemente, en el cuerpo, la arquitectura y la experimentación visual.



CULTURA COMUNIDAD DE MADRID
#expo_itiner

ENTRADA GRATUITA

SALAS DE EXPOSICIONES DE LA RED ITINER

Fotografías © los autores

Textos MirArte

COMUNIDAD DE MADRID. RED ITINER

museosexposiciones@madrid.org