



Procedimientos selectivos para ingreso y accesos a los cuerpos de Profesores de Artes Plásticas y Diseño, por Resolución de 2 de febrero de 2022

520 MATERIALES Y TECNOLOGÍA: DISEÑO

PRIMERA PRUEBA. Parte A

Ejercicio 1. Cuestiones y ejercicios (4 puntos)

- El presente Ejercicio consta de un total de cinco cuestiones prácticas. Cada una de estas cuestiones tiene una puntuación máxima de 0,8 puntos. El ejercicio completo tiene una puntuación total de 4 puntos. Para alcanzar dicha puntuación deben contestarse correctamente las cinco cuestiones.
- Dado el carácter práctico de este ejercicio, la resolución de las cuestiones no debe hacerse únicamente por medio de texto, sino que han de incluirse necesariamente dibujos explicativos, gráficos, y esquemas. Todos estos elementos gráficos deberán realizarse manualmente, bien a mano alzada o empleando material de dibujo técnico.
- Cada cuestión se resolverá en papel A3 en blanco proporcionado por el tribunal. No se contestará nada en las hojas del enunciado. Pueden emplearse tantos A3 por cuestión como se considere necesario. No hay límite de papel.
- El tiempo máximo para realizar al Ejercicio completo es de 90 minutos.
- Al finalizar se entregará todo el material, hojas definitivas y de procedimiento.



Procedimientos selectivos para ingreso y accesos a los cuerpos de Profesores de Artes Plásticas y Diseño, por Resolución de 2 de febrero de 2022

520 MATERIALES Y TECNOLOGÍA: DISEÑO

**PRIMERA PRUEBA. Parte A
Ejercicio 1. Cuestión 1 (0,8 puntos)**

1

La fotografía adjunta muestra un pequeño apartamento reformado por la diseñadora de interiores Justyna Wasiluk en la ciudad polaca de Lublin. En ella puede verse una entreplanta construida mediante un forjado ligero de dimensiones 3 m x 4,5 m.

Se pide:

- Representar gráficamente una posible solución constructiva de dicho forjado ligero predimensionando y acotando los elementos que se considere necesario.
- Detallar constructivamente el perímetro del forjado definiendo los posibles acabados superficiales.





Procedimientos selectivos para ingreso y accesos a los cuerpos de Profesores de Artes Plásticas y Diseño, por Resolución de 2 de febrero de 2022

520 MATERIALES Y TECNOLOGÍA: DISEÑO

PRIMERA PRUEBA. Parte A
Ejercicio 1. Cuestión 2 (0,8 puntos)

2

La fotografía adjunta muestra la cafetería del Centro Cultural Internacional Oscar Niemeyer en Avilés.

Se pide:

- Comprobar justificadamente el cumplimiento de las exigencias del CTE respecto del acondicionamiento acústico de dicha cafetería (RT60<0,9s) a partir de la geometría simplificada aportada y de los datos adjuntos.
Proponer y justificar posibles mejoras del acondicionamiento acústico de este espacio.

Altura de suelo a techo 3,20 m.
Puerta de entrada de vidrio
Fachada de vidrio de suelo a techo
Pavimento de terrazo in situ
Paredes y falso techo continuo de PLY pintado.



De SurfAst - Trabajo propio, CC BY 3.0

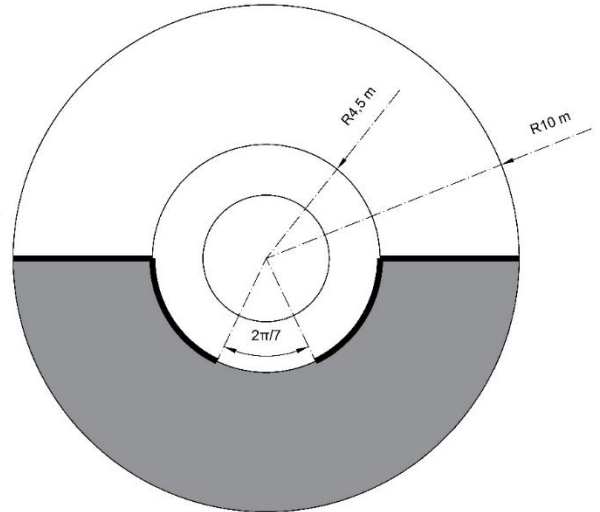
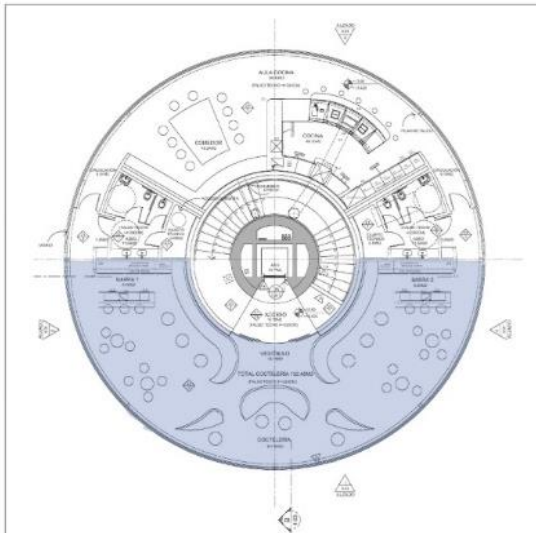


Table with 5 columns: Tipo, 500 Hz, 1000 Hz, 2000 Hz, and αm. It lists various interior finishes and their acoustic absorption coefficients across different frequencies.



Procedimientos selectivos para ingreso y accesos a los cuerpos de Profesores de Artes Plásticas y Diseño, por Resolución de 2 de febrero de 2022

520 MATERIALES Y TECNOLOGÍA: DISEÑO

PRIMERA PRUEBA. Parte A
Ejercicio 1. Cuestión 3 (0,8 puntos)

3

La fotografía adjunta muestra la *pieza No. 13*, nombre de la prenda que Shalom Harlow vistió durante la presentación de la colección Primavera/Verano 1999 del diseñador británico Alexander McQueen.

Se pide:

- Concretar, justificando la elección, los posibles tejidos y fibras para esta prenda así como el proceso para conseguir los colores que muestra.
- Justificar la cantidad de tela que se necesitaría para la confección de esta *pieza No. 13* teniendo en cuenta el tipo de prenda para una modelo con una talla 38 y una altura estimada de 1,75 m.





Procedimientos selectivos para ingreso y accesos a los cuerpos de Profesores de Artes Plásticas y Diseño, por Resolución de 2 de febrero de 2022

520 MATERIALES Y TECNOLOGÍA: DISEÑO

PRIMERA PRUEBA. Parte A
Ejercicio 1. Cuestión 4 (0,8 puntos)

4

La fotografía adjunta muestra un anillo de la diseñadora inglesa Vicky Forrester

Se pide:

- Describir su proceso de fabricación atendiendo de forma específica a las siguientes fases: Diseño y prototipado, elección de materiales, procesos de fabricación adecuados a los materiales elegidos, y acabado.
- Proponer cambios y modificaciones que supongan un abaratamiento del coste económico final de la pieza.





Procedimientos selectivos para ingreso y accesos a los cuerpos de Profesores de Artes Plásticas y Diseño, por Resolución de 2 de febrero de 2022

520 MATERIALES Y TECNOLOGÍA: DISEÑO

PRIMERA PRUEBA. Parte A
Ejercicio 1. Cuestión 5 (0,8 puntos)

5

Las imágenes adjuntas muestran la cafetera 9090/1 de Alessi donde se ve el despiece y el objeto montado.

Se pide:

- Hacer una breve descripción de los diferentes procesos de fabricación.
- Realizar un croquis básico de cada pieza, estimando las dimensiones a partir de las imágenes y de dichos procesos.





Procedimientos selectivos para ingreso y accesos a los cuerpos de Profesores de Artes Plásticas y Diseño, por Resolución de 2 de febrero de 2022

520 MATERIALES Y TECNOLOGÍA: DISEÑO

PRIMERA PRUEBA. Parte A

Ejercicio 2. Casos prácticos (4 puntos)

- El presente Ejercicio consta de un total de tres casos prácticos de los que debe elegirse una única opción.
- Dado el carácter práctico de este ejercicio, la contestación al caso práctico elegido no debe hacerse únicamente por medio de texto, sino que han de incluirse necesariamente dibujos explicativos, gráficos, y esquemas. Todos estos elementos gráficos deberán realizarse manualmente, bien a mano alzada o empleando material de dibujo técnico.
- El caso práctico elegido se contestará en papel A3 en blanco proporcionado por el tribunal. No se contestará nada en las hojas del enunciado. Pueden emplearse tantos A3 como se consideren necesarios. No hay límite de papel.
- El tiempo máximo para realizar el Ejercicio completo es de 90 minutos.
- Al finalizar se entregará todo el material, hojas definitivas y de procedimiento.



Procedimientos selectivos para ingreso y accesos a los cuerpos de Profesores de Artes Plásticas y Diseño, por Resolución de 2 de febrero de 2022

520 MATERIALES Y TECNOLOGÍA: DISEÑO

**PRIMERA PRUEBA. Parte A
Ejercicio 2. Caso práctico 1 (4 puntos)**

1

Las fotografías adjuntas muestran el pabellón Fresh Flower, diseñado por el estudio Tonkin-Liu en 2008.

Se pide:

- Analizar constructivamente este pabellón definiendo su estructura, materiales empleados, sistemas de unión y anclajes, teniendo en cuenta que se pensó para ser desmontado y transportado para su posterior reubicación en diferentes emplazamientos.
- Hacer un proyecto de ambientación que incluya el empleo de iluminación y sonido para que este pabellón pueda albergar un evento nocturno de presentación de un perfume.





Procedimientos selectivos para ingreso y accesos a los cuerpos de Profesores de Artes Plásticas y Diseño, por Resolución de 2 de febrero de 2022

520 MATERIALES Y TECNOLOGÍA: DISEÑO

**PRIMERA PRUEBA. Parte A
Ejercicio 2. Caso práctico 2 (4 puntos)**

2

La fotografía adjunta muestra una prenda de la colección de otoño-invierno 2020 del diseñador Satoshi Kondo para la firma Issey Miyake.

Se pide:

- Analizar las partes que la conforman, precisando la confección de las mismas y especificando todos los materiales empleados.
- Indicar qué modificaciones podrían hacerse para que la prenda emita luz.





Procedimientos selectivos para ingreso y accesos a los cuerpos de Profesores de Artes Plásticas y Diseño, por Resolución de 2 de febrero de 2022

520 MATERIALES Y TECNOLOGÍA: DISEÑO

PRIMERA PRUEBA. Parte A
Ejercicio 2. Caso práctico 3 (4 puntos)

3

Las fotografías adjuntas muestran el casco de bicicleta urbana Helmet Loop, diseñado por los equipos de Closca y Culdesac.

Se pide:

- Analizar las partes que lo constituyen, precisando la unión entre las mismas y especificando todos los materiales empleados.
- Concretar y detallar el sistema que permite el plegado y desplegado de este casco.

