

## OPCIÓN A. Festival multidisciplinar de cultura contemporánea

# Self Love Formentera 2023

El mundo está enfermo, tú no

El 23 de Junio de 2023, noche de San Juan, se celebrará en Formentera la primera edición del festival Self Love, un evento de 3 días para celebrar el inicio del verano.

La sede nocturna son tres escenarios distintos es el entorno de la playa de Es Illetes, a la que se llegará en barco desde Ibiza la primera tarde del festival.

De día, habrá otras muchas actividades en distintos puntos de la isla, a los que se puede llegar en autobús o bicicleta.

### Actividades

Talleres y cursos breves con fotógrafos, cineastas, diseñadores.

Desfiles de moda alternativa

Charlas y encuentros sobre temas relacionados

Exposiciones

En carpas y centros culturales de poblaciones cercanas

Les Illetes, La Savina, Es Pujols, Sant Ferran y Sant Francesc.

### Faro de La Mola

#### Centre Antoni Tur "Gabrielet"

Conciertos: **Les Illetes**

Proyecciones de cine a la Fresca

Viernes 23: **Jardí de ses Eres, Sant Francesc**, Sábado 24: **Sant Ferran**, Domingo 25: **La Mola**

Instalaciones y performances en el **espacio público en diferentes puntos de toda la isla**

### Características y programa

El festival es una celebración del solsticio de verano, de la vida y la renovación y también del respeto y el amor por uno mismo y por los demás.

- . localizado en una isla del Mediterráneo
- . con cartel y programa secretos
- . que se desarrolla de día, desde las 12 a las 18 horas
- . y de noche, desde las 22 horas a las 3 de la mañana
- . con aforo limitado a 300 personas por día

Cada aspirante podrá definir el tipo de música (hasta 5 músicos o grupos) y actividades (hasta 5 ejemplos) de su festival, proponiendo un breve programa de 10 actividades que permanecerá secreto para los asistentes, pero que ayudará a definir el estilo de la gráfica.

### La isla

A media hora en ferry de Ibiza, la isla más pequeña de las Baleares tiene solo 20 km de largo y es el lugar perfecto para escapar de todo. El ritmo de vida de Formentera es maravillosamente lento, perfecto para disfrutar de 3 días de libertad cerca de algunas de las playas mejores del mundo. En 2003, el portal de turismo **TripAdvisor** concedió el galardón de "**Mejor playa de España**" a la cala de **Illetes**. A nivel mundial se quedó "solo" en la posición número 12, demostrando que nada tiene que envidiar a **las playas más paradisíacas del Caribe**.

La Posidonia oceánica, el organismo vivo más longevo del mundo, unos 100.000 años, es una planta acuática del Mediterráneo, responsable de la biodiversidad submarina de Formentera y de la claridad y el increíble color de sus aguas. La Unesco declaró **Patrimonio de la Humanidad** las praderas de posidonia de la isla en 1999. Precisamente, el festival tiene como objetivo solidario colaborar con el "**Save Posidonia Project**", plan pionero en el Mediterráneo occidental que persigue conservar la planta marina Posidonia Oceánica y promocionar el turismo sostenible.

La isla no tiene semáforos y es perfecta para ir en bicicleta de una sede a otra de las actividades del festival.

### El programa

El programa del festival es secreto. El público no sabe qué va a ocurrir hasta poco antes de que ocurra. El festival está comprometido a traer artistas, diseñadores y grupos con una gran conexión con la creación contemporánea. La trayectoria del festival, la singularidad del evento y el espacio natural en el que se desarrolla son un sello de calidad.

Los organizadores proponen cada año actividades y buena música de todo tipo, sin complejos. Por esa razón se propone al público un programa secreto, una experiencia de encuentro más allá de nombres concretos.

#### **Actividades**

Este festival ofrece a los participantes y a los artistas una nueva vivencia:

- . no revelar los participantes del festival hasta 6 horas antes de cada actividad
- . llegar a la isla en barco la primera tarde, alojarse y comer en ella
- . el contacto directo entre el público y los artistas, diseñadores y músicos participantes
- . una evento que puede convertir la isla en un lugar de encuentro en el que ocurren muchas cosas, para las que no hay forma de prepararse con más de seis horas de antelación.

#### **Servicios**

Se ha hecho un enorme esfuerzo para asegurar la accesibilidad y se van a atender de forma personalizada las necesidades de los asistentes que así lo soliciten.

En el festival se encontrará una amplia y deliciosa oferta gastronómica.

Tal y como es habitual en eventos similares en otras islas protegidas, se solicita la colaboración del público que visite Formentera para que dejen el entorno tal y como lo han encontrado.

#### **Alojamiento**

La organización de festival ha creado una red de alojamientos cercanos que van, desde el alquiler de una habitación en una casa privada o acampada en su jardín, hasta lujosos hoteles y apartamentos por toda la isla. Llegar andando, en autobús o en bicicleta a las sedes del festival, es muy sencillo desde cualquiera de ellos.

#### **Sostenibilidad**

La mitad de la recaudación del festival se dedicará a la conservación de la posidonia oceánica.

Además, su Estrategia de Sostenibilidad se orienta a conseguir un evento próximo, participativo, social, horizontal, abierto, educativo, respetuoso con las personas, respetuoso con el medio ambiente, que vele por la conservación y promoción del patrimonio natural y por la conservación y promoción del patrimonio cultural.

La sostenibilidad es un motor de cambio en los ámbitos, social, medioambiental y económico. La Isla de Formentera, con su historia, patrimonio y belleza, pone a prueba el compromiso de la organización.

El festival va a trabajar teniendo en cuenta diversos principios: igualdad, diversidad, circularidad, sin vehículos motorizados, uso de materiales recuperados y sostenibles, protagonismo de mujeres en el staff y cartel artístico, eliminación de plásticos, oferta gastronómica diversa con producto ecológico y local.

#### **Destinatarios**

Todo tipo de personas con una mente abierta y curiosidad por lo que está ocurriendo en ese momento en el mundo de la cultura, sobre todo en relación con el autocuidado, el respeto por uno mismo y los demás, la libertad de pensamiento y el cuestionamiento de lo establecido por norma.

#### **Visión**

Llegar a ser un festival y una plataforma digital multidisciplinar de referencia, para personas con inquietudes culturales de cualquier edad. Contribuir al cambio en temas clave, con la idea de cuidado como eje central.

#### **Misión**

Organización de dos eventos anuales, coincidiendo con el solsticio de invierno y el de verano. En la sierra de Madrid en invierno y Formentera o Galicia en verano. Mantenimiento de la actividad y el trabajo de investigación a lo largo del año, junto con diferentes colaboradores, y de difusión mediante una plataforma interactiva en la web y una serie de publicaciones de distintos tipos.

#### **Valores**

Tolerancia, respeto, cuidado, ecología, cultura, arte, autoexpresión, crítica, cuestionamiento, independencia, colaboración, celebración y disfrute de la vida.



Procesos selectivos para ingreso a los Cuerpos de Profesores de Artes Plásticas y Diseño en la especialidad Diseño Gráfico. Tribunal Nº1 con sede en la Escuela de Arte Diez. Estabilización.

## PARTE B2. EJERCICIO PRÁCTICO

Esta parte de la prueba se realizará en 4 sesiones independientes.

En las sesiones 1 y 2 se plantean dos propuestas de trabajo, complementarias entre sí.

Al principio de cada sesión, se repartirá el briefing de la misma y al final se entregarán los resultados.

Las sesiones 3 y 4 son de presentación de las propuestas.

### Sesión 1 . 25 de junio a las 9,30. Citados a las 9 h.

#### 9,30. Test de imágenes. Máximo 1,30 h

Para cada una de las imágenes de la hoja que se entrega, se deben indicar:

- . el título del proyecto
- . quien lo diseñó
- . en qué fecha, aproximadamente
- . otros datos de especial interés

#### 11,00 - 15,00 h. Inicio del proyecto de diseño gráfico. Parte B2.1.

El trabajo en la sesión 1 consiste en el desarrollo de una propuesta de sistema básico de Identidad visual y 3 aplicaciones, además del argumentario básico de la propuesta, de acuerdo con el briefing y las imágenes que se presentan como referencia.

Se utilizarán los métodos y herramientas que se considere oportunos para la fase de conceptualización e ideación. Se podrán generar tantas ideas como se quiera, pero finalmente se presentará una selección de 3, entre las cuales figurará la idea elegida para desarrollar.

A partir de esa idea, se debe diseñar un sistema básico de identidad visual y una breve memoria y manual de identidad (en un solo documento), con al menos:

- . presentación del/ los signo/s de marca
- . tipografía corporativa
- . colores corporativos
- . otros elementos (opcional)
- . aplicaciones
- . argumentario básico

Aplicación del sistema a 3 soportes impresos, de diferentes formatos y exigencias de visibilidad y legibilidad.

- . Cartel de 70 x 100 cm, para anunciar el festival en la calle.
- . Banderola vertical exterior de 100 x 500 cm, para ubicarse en espacios exteriores de la isla y ser vista y leída a gran distancia
- . Entrada al festival y pulsera cashless

## Sesión 2 . 26 de junio, de 16 h a 20 h.

### Diseño del número 0 de Self Love, una revista para el festival.

Diseño de publicación impresa que transmita una apariencia contemporánea. Debe contar una historia o transmitir una idea clara mediante la organización y la presentación jerarquizada de textos e imágenes.

El objetivo principal es conseguir un estilo editorial consistente, aplicando la identidad gráfica desarrollada en la sesión anterior, y a través del formato, la estructura, la maquetación, la navegación y otros elementos del diseño. Se deben seleccionar los contenidos de entre los que se entregan en la carpeta SELF.

Periodicidad semestral, una por festival, resumiendo lo más relevante que ha ocurrido en él.

Presentación de:

#### 1. Portada y contraportada

debe contener cabecera y eslogan

debe reflejar el mensaje de marca y las sensaciones que se desea transmitir

debe ser llamativa y tener fuerza para atraer a los usuarios singulares

puede ser figurativa, abstracta o tipográfica

debe contener varios titulares

#### . Índice

. Secciones interiores a elegir, incluyendo un reportaje y una entrevista

. Rejilla con columnas, filas y líneas de base para, al menos, 6 estilos tipográficos que se ajusten a ella.

#### 2. Memoria en la que se explican aspectos como:

##### . Argumentario general

##### . Formato y retícula utilizados y cómo:

se han elegido teniendo en cuenta las distintas necesidades

se utilizan de forma consistente y se muestran las posibilidades de uso, adaptándose a los distintos contenidos de texto e imagen.

##### . Tipografía:

debe ser consecuente con el uso de la información que transmite

debe presentar varios niveles de jerarquía visual e informativa

##### . Fotografía:

puede utilizarse todo o parte del material que se adjunta, con entera libertad

##### . Color: si se considera relevante

. Planillo: debe permitir visualizar el total de las páginas y la distribución del contenido editorial, etc. en un solo golpe de vista.

#### Entrega:

1. Maqueta final en PDF, de entre 8 y 16 páginas, versión Pliegos
2. Maqueta final en PDF, versión Pliegos, con la rejilla visible
3. Archivos originales
4. Memoria que incluya todos los apartados solicitados en el enunciado



### **Sesión 3**

Desarrollo de propuesta visual. Página principal de bienvenida que recoga la Información más relevante del festival (Cabecera con la Identidad visual y fechas, menú principal, pie, etc.) y tres secciones a modo de ejemplo de otras posibles.

Esta página debe ser responsive para al menos dos formatos: pantalla horizontal (para desktop) y pantalla vertical (móvil).

Breve memoria argumentando las decisiones tomadas.

Se podrá utilizar el material que se ha estado manejando en las pruebas anteriores.

1 hora. Preparación de una presentación para contar la propuesta completa en 10 min.

### **Sesión 4**

Presentación de la propuesta en 10 minutos + posibles preguntas del tribunal.

---



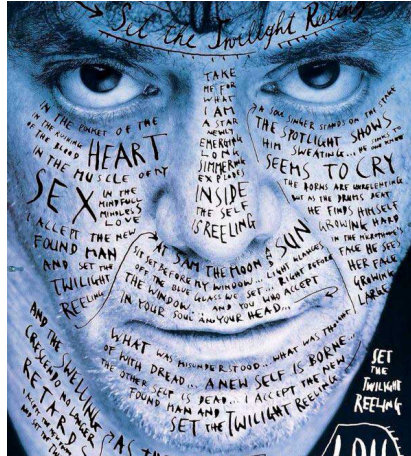
Comunidad de Madrid

Procesos selectivos para ingreso a los Cuerpos de Profesores de Artes Plásticas y Diseño en la especialidad Diseño Gráfico. Tribunal Nº1 con sede en la Escuela de Arte Diez. Estabilización.

PARTE B2. TEST PRUEBA PRÁCTICA



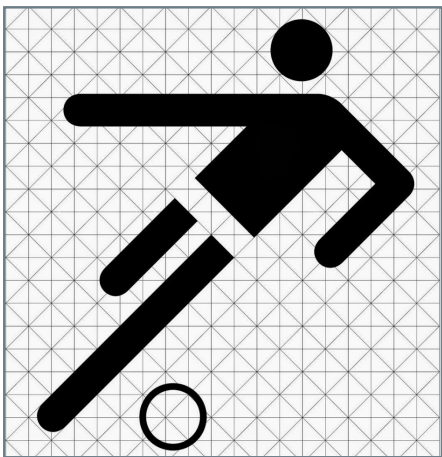
1



2



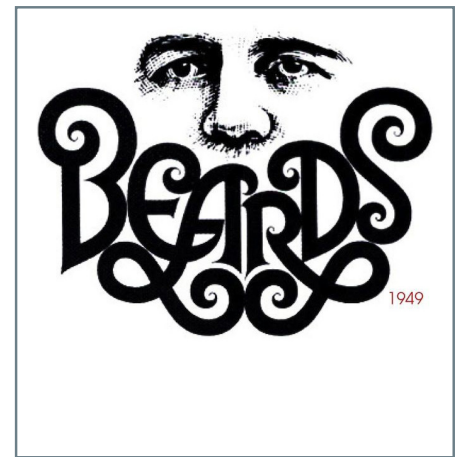
3



4



5



6



7



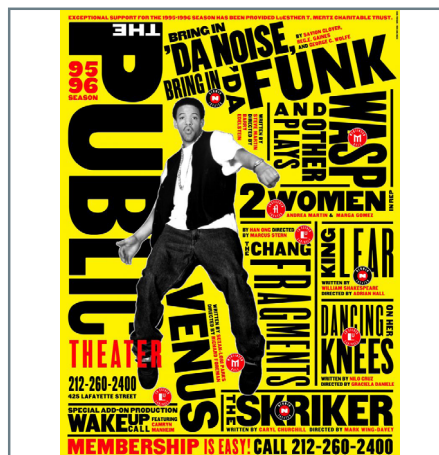
8



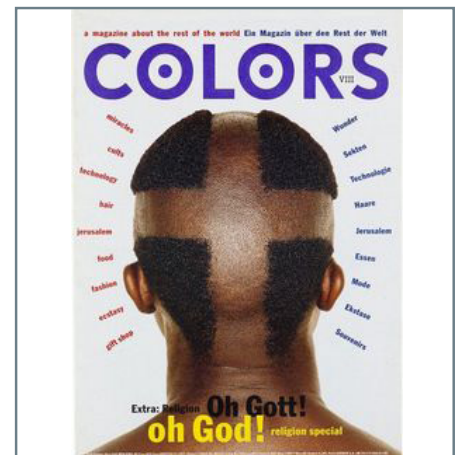
9



10



11



12