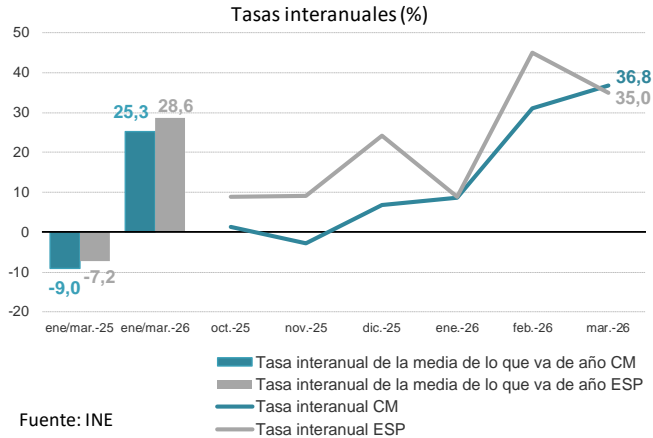
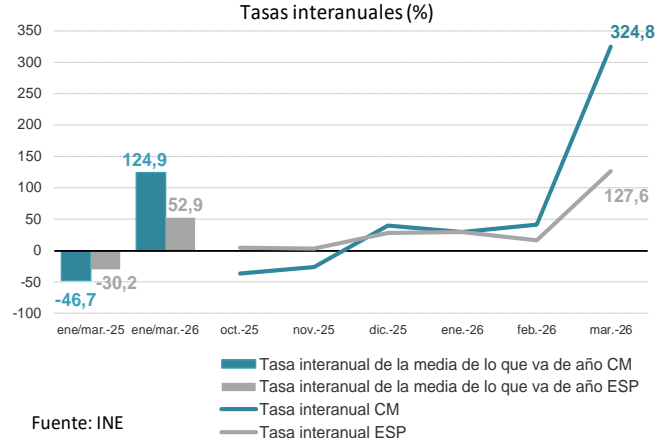




Sociedades mercantiles constituídas



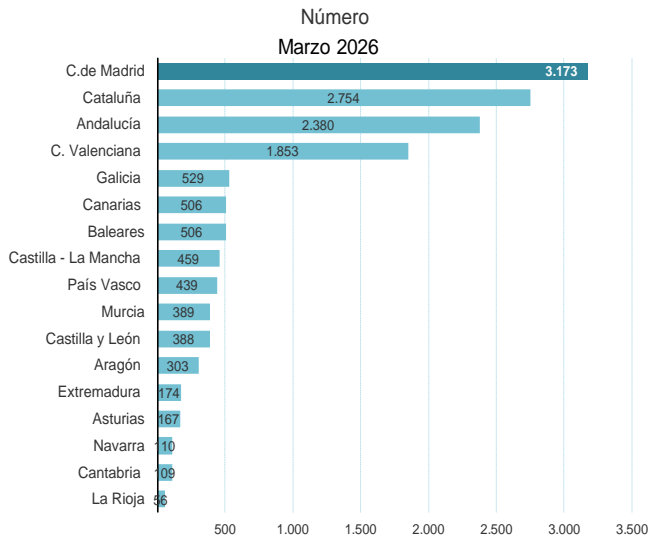
Capital suscrito



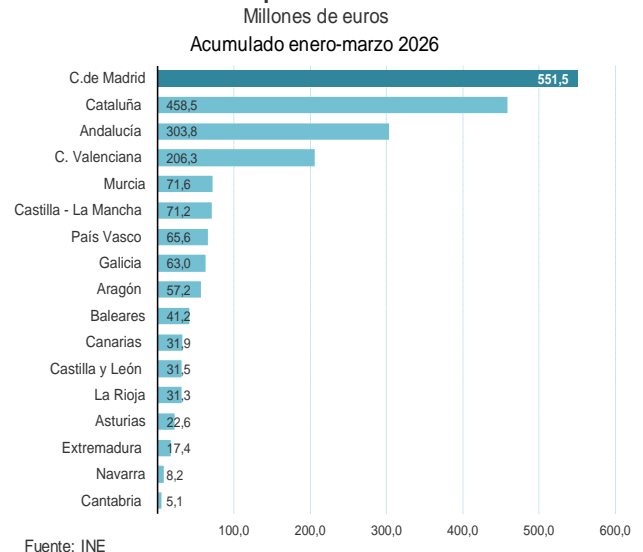
Claves del mes:

- El número de sociedades mercantiles creadas en la Comunidad de Madrid en marzo, asciende a 3.173, un 21,3% más que en el mes de febrero y un 36,8% más que hace un año, acelerando notablemente el ritmo de crecimiento. Este mes se registra la mejor cifra en constitución de sociedades de toda la serie histórica. En España se crean 14.307 sociedades, un 12,8% más que en febrero y un 35,0% más que hace un año.
- El capital suscrito en la Comunidad de Madrid se sitúa en 321,2 millones de euros, un 169,6% superior al de febrero y un 324,8% superior en tasa interanual. En España, asciende a 848,0 millones de euros, un 58,9% por encima del de febrero, aumentando un 127,6% interanual.
- Con estos datos, la capitalización media por empresa en la Comunidad de Madrid se cifra en 101.232 euros en marzo, un 122,2% más alta que la de febrero y un 210,5% por encima de la de marzo de 2025. En España se cifra en 59.271 euros en marzo, subiendo un 40,8% con respecto a febrero y un 68,6% respecto al mismo mes del año pasado.
- La Comunidad de Madrid encabeza el ranking tanto en el emprendimiento empresarial en el contexto regional en marzo, concentrando el 22,2% de las sociedades creadas, como en el capital suscrito en el conjunto nacional absorbiendo el 37,9% del total. En el acumulado del primer trimestre de 2026, también lidera el ranking regional de sociedades creadas y de capital suscrito.

Sociedades Mercantiles Creadas



Capital suscrito





13 de mayo de 2026

La constitución de empresas en marzo en la Comunidad de Madrid marca récord de toda la serie histórica con 3.173 sociedades constituidas.

Según la Estadística de Sociedades Mercantiles publicada hoy por el INE, en marzo de 2026 se constituyen 3.173 empresas en la región, el mayor volumen de toda la serie. Así, dicha cifra supone una subida interanual de dos dígitos, acelerando el ritmo de crecimiento notablemente hasta el 36,8%. Respecto a febrero, se experimenta un incremento del 21,3%, lo que supone 558 sociedades más.

Espectacular aceleración del avance interanual del capital suscrito en la región en marzo.

El capital suscrito para la creación de estas sociedades en marzo de 2026 se cifra en 321,2 millones de euros, un 169,6% superior al de febrero y un 324,8% mayor que el de hace un año, siendo el incremento más alto desde septiembre de 2022.

La capitalización media por empresa supera los 100.000 euros.

En consecuencia, la capitalización media por empresa en marzo se sitúa en 101.232 euros en la Comunidad de Madrid, un 122,2% más alta que la de febrero y un 210,5% superior a la de marzo de 2025. En España, el capital medio por empresa se cifra en 59.271 euros, un 40,8% por encima de la cifra de febrero y un 68,6% por encima de la de marzo de 2025.

Aumenta ligeramente el número de sociedades disueltas.

En marzo, el número de sociedades disueltas en la Comunidad de Madrid se cifra en 697, 57 más que en el mes de febrero, un 8,9% más. En la comparativa interanual se observa una subida del 11,7% en el número de disoluciones. En el conjunto nacional se han disuelto 2.342 sociedades en marzo, 202 menos que en febrero, disminuyendo un 7,9%. Respecto de hace un año, se disolvieron 356 empresas más, lo que supone un aumento del 17,9%.

La Comunidad de Madrid lidera la constitución de empresas en el comienzo de 2026 y también el capital suscrito.

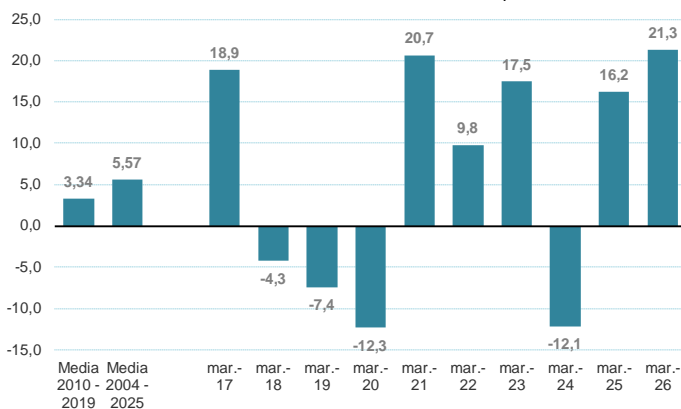
La Comunidad de Madrid es la primera región con mayor número de sociedades constituidas y mayor volumen de capital de todas las regiones en marzo de 2026. Todas las CC.AA. anotan avances interanuales en la creación de sociedades este mes, destacando Castilla-La Mancha, que sube un 70,6%, seguida de Extremadura, con un 54,0%. La región con peor evolución es Baleares, que crece un 3,1%, seguida de Navarra, 4,8% y Aragón, 11,0%.

En cuanto al capital suscrito, trece regiones crecen en marzo, siendo la Comunidad de Madrid, Castilla-La Mancha y Aragón las que presentan los mayores incrementos relativos interanuales. La Comunidad de Madrid lidera este ranking, casi 200 p.p. por encima de la media nacional.

En el acumulado del primer trimestre del año, la Comunidad de Madrid presenta excelentes datos, liderando en términos absolutos tanto la constitución de empresas en el ámbito nacional como el capital suscrito en dicha constitución.

Sociedades Mercantiles Comunidad de Madrid

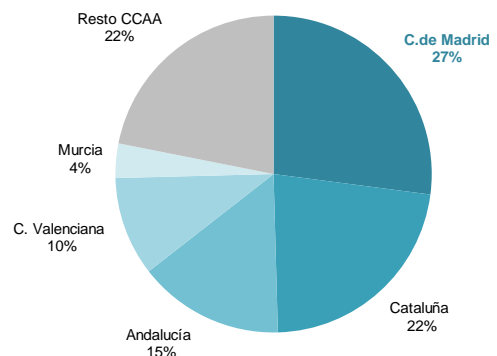
Variaciones mensuales de los meses de marzo de los periodos indicados



Fuente: INE. Elaboración propia

Capital suscrito por las nuevas sociedades

Acumulado enero-marzo 2026



Fuente: INE



SOCIEDADES MERCANTILES MARZO 2026								
C. DE MADRID					ESPAÑA			
SOCIEDADES CREADAS	CAPITAL SUSCRITO	CAPITAL SUSCRITO POR EMPRESA	SOCIEDADES DISUELTAS	SOCIEDADES CREADAS	CAPITAL SUSCRITO	CAPITAL SUSCRITO POR EMPRESA	SOCIEDADES DISUELTAS	
(nivel)	(millones €)	(miles €)	(nivel)	(nivel)	(millones €)	(miles €)	(nivel)	
SUMAS ANUALES								
2023	24.672	1.366,3	55,4	8.250	108.182	6.296,6	58,2	24.794
2024	27.100	1.397,9	51,6	7.563	118.166	5.685,3	48,1	25.131
2025	28.348	1.003,2	35,4	7.965	127.534	5.766,7	45,2	26.077
TASAS SOBRE SUMAS ANUALES								
2023	8,0	-7,4	-14,3	-6,7	9,1	21,3	11,1	-5,5
2024	9,8	2,3	-6,9	-8,3	9,2	-9,7	-17,3	1,4
2025	4,6	-28,2	-31,4	5,3	7,9	1,4	-6,0	3,8
ACUMULADO ENERO-MARZO								
2024	7.255	459,8	63,4	2.277	32.361	1.913,7	59,1	8.313
2025	6.601	245,2	37,1	2.503	30.020	1.335,0	44,5	8.453
2026	8.271	551,5	66,7	2.446	38.614	2.041,2	52,9	8.783
TASA SOBRE ACUMULADO ENERO-MARZO								
2024	0,2	26,0	25,7	-26,8	2,0	34,4	31,7	-7,4
2025	-9,0	-46,7	-41,4	9,9	-7,2	-30,2	-24,8	1,7
2026	25,3	124,9	79,5	-2,3	28,6	52,9	18,9	3,9
DATOS EN NIVELES								
mar.-25	2.319	75,6	32,6	624	10.595	372,5	35,2	1.986
abr.-25	2.784	83,9	30,2	495	11.794	426,8	36,2	1.653
may.-25	2.759	65,8	23,9	451	13.229	738,7	55,8	1.706
jun.-25	2.578	91,0	35,3	501	10.964	442,2	40,3	1.582
jul.-25	2.499	105,0	42,0	543	10.902	481,5	44,2	1.661
ago.-25	1.467	45,5	31,0	424	7.118	236,8	33,3	1.279
sep.-25	2.159	78,7	36,5	491	9.252	410,9	44,4	1.583
oct.-25	2.657	56,2	21,1	680	11.665	411,7	35,3	2.117
nov.-25	2.399	104,1	43,4	749	10.871	514,5	47,3	2.429
dic.-25	2.445	127,7	52,2	1.128	11.719	768,5	65,6	3.614
ene.-26	2.483	111,2	44,8	1.109	11.623	659,4	56,7	3.897
feb.-26	2.615	119,1	45,6	640	12.684	533,8	42,1	2.544
mar.-26	3.173	321,2	101,2	697	14.307	848,0	59,3	2.342
TASAS DE VARIACIÓN INTERMENSUAL								
mar-25	16,2	-9,9	-22,5	-14,4	21,1	-18,5	-32,7	-22,4
abr-25	20,1	11,0	-7,5	-20,7	11,3	14,6	2,9	-16,8
may-25	-0,9	-21,6	-20,9	-8,9	12,2	73,1	54,3	3,2
jun-25	-6,6	38,3	48,0	11,1	-17,1	-40,1	-27,8	-7,3
jul-25	-3,1	15,3	19,0	8,4	-0,6	8,9	9,5	5,0
ago-25	-41,3	-56,6	-26,1	-21,9	-34,7	-50,8	-24,7	-23,0
sep-25	47,2	72,8	17,4	15,8	30,0	73,6	33,5	23,8
oct-25	23,1	-28,6	-42,0	38,5	26,1	0,2	-20,5	33,7
nov-25	-9,7	85,3	105,2	10,1	-6,8	25,0	34,1	14,7
dic-25	1,9	22,7	20,4	50,6	7,8	49,4	38,6	48,8
ene-26	1,6	-13,0	-14,3	-1,7	-0,8	-14,2	-13,5	7,8
feb-26	5,3	7,2	1,8	-42,3	9,1	-19,1	-25,8	-34,7
mar-26	21,3	169,6	122,2	8,9	12,8	58,9	40,8	-7,9
TASAS DE VARIACIÓN INTERANUAL								
mar-25	-3,0	-33,0	-31,0	14,5	-0,8	-21,2	-20,5	8,6
abr-25	8,4	-40,9	-45,5	-8,0	0,3	-11,6	-11,9	-10,5
may-25	31,3	42,6	8,6	21,6	36,9	134,3	71,1	25,3
jun-25	18,2	-19,9	-32,2	-4,9	15,0	-6,2	-18,4	1,4
jul-25	10,9	50,9	36,1	2,5	11,4	39,8	25,5	3,6
ago-25	2,3	-67,9	-68,6	-3,6	3,4	-37,5	-39,6	-6,2
sep-25	11,9	-23,4	-31,6	18,0	14,7	41,5	23,4	13,2
oct-25	1,4	-37,0	-37,9	-9,0	9,0	5,3	-3,4	-1,9
nov-25	-2,8	-26,5	-24,4	4,6	9,0	3,3	-5,2	6,4
dic-25	6,8	40,0	31,1	12,7	24,2	28,2	3,3	11,4
ene-26	8,6	29,8	19,5	-3,6	8,8	30,5	19,9	-0,3
feb-26	31,0	41,9	8,3	-12,2	45,0	16,8	-19,5	-0,6
mar-26	36,8	324,8	210,5	11,7	35,0	127,6	68,6	17,9

Fuente: INE

