



# **Instituto Psiquiátrico Servicios de Salud Mental José Germain**

## **MEMORIA 2017**

CONSEJERÍA DE SANIDAD

Coordina:  
Secretaría General del Servicio Madrileño de Salud

© **Comunidad de Madrid**  
Edita: Servicio Madrileño de Salud

Edición electrónica  
Edición: 9/2018

Impreso en España – Printed in Spain



## Índice

Presentación .....	4
Zona de Influencia .....	6
Marco geográfico .....	6
Organigrama .....	10
Recursos Humanos .....	11
Recursos Materiales .....	12
Cartera de Servicios .....	13
Actividad Asistencial .....	14
Hospitalización .....	14
Consultas Externas .....	14
Casuística (CMBD) .....	15
Calidad .....	17
Objetivos institucionales de calidad .....	17
Comisiones clínicas .....	19
Otras actuaciones .....	19
Información y Atención al Paciente .....	20
Reclamaciones .....	20
Otras actuaciones .....	20
Docencia .....	21
Formación de especialistas sanitarios .....	21
Formación pregrado .....	24
Formación continuada .....	25
Investigación .....	27
Proyectos de investigación .....	27
Publicaciones científicas .....	28
Gestión económica .....	29
Obligaciones reconocidas .....	29
Farmacia .....	29
Otras actividades del hospital .....	30

## Presentación

Como cada año, presentamos la memoria del Instituto Psiquiátrico SSM José Germain. Durante el 2017 hemos consolidado la mejora de nuestros dispositivos asistenciales con la integración total del Hospital de Día Infanto-Juvenil, tras su incorporación a nuestra organización a finales del 2016, con la superación, con ganas y trabajo en equipo, de las barreras encontradas tras el cambio de criterios de ingreso en la Unidad de Cuidados Psiquiátricos Prolongados, con la inclusión de un Especialista Consultor de Infantil en Atención Primaria, mejorando así la coordinación con nuestros compañeros y vecinos, así como la comunicación con los juzgados a través de videoconferencias.

Por otro lado también se han trabajado en iniciativas como la colaboración con el "Proyecto Piloto de Terapia Animal Asistida", basado en intervenciones con perros, con el objetivo de aportar un estímulo añadido a la terapia convencional.

En el año 2017 hemos seguido trabajando en desplegar una cultura de mejora continua en todas las áreas del centro. En este sentido tiene una mención especial la certificación del Sistema de Gestión Integrado, conforme a las normas ISO 9001, ISO 14.001 y UNE 179.003:2013, siendo este año de especial relevancia, tras la adaptación del sistema a los cambios de las normas que se sucedieron en 2015, presentando una visión más proactiva sin olvidarnos de los principios sobre los que nos regimos y que así detallamos en nuestra política como principios: *"La satisfacción de los clientes con el servicio que reciben, la calidad humana y científico-técnica de los profesionales, la gestión de riesgos asociados a la asistencia sanitaria, la optimización en la gestión de los recursos y del capital humano, y el respeto al medio ambiente"* .

En 2017 como objetivo de hacer más eficiente la gestión de nuestros recursos, se terminó el año con la incorporación de una nueva herramienta informática, NEXUS-SAP, en la gestión de mantenimientos, suministros y gestión económica.

Por otro lado, este año también ha sido "especial" pues se ha realizado una encuesta de Calidad de Vida Profesional a todos los profesionales de la organización, con la que se pretende promover un buen clima laboral que es también una de las condiciones necesarias para una atención de excelencia a los pacientes. Sin olvidarnos de agradecer a todos los profesionales la alta participación en la misma, obtenido una tasa de respuesta del 60%.

Sin olvidarnos de la docencia que es uno de los pilares relevantes de nuestro Instituto, en concreto la Unidad Docente Multiprofesional, formando futuros Psiquiatras, Enfermeros de Salud Mental y Psicólogos Clínicos. Asimismo tenemos diversos convenios de colaboración para la formación de pregrado en las diversas disciplinas del ámbito de la salud. Un año más hemos garantizado una óptima formación a todos ellos, lo cual también nos obliga a mantener unos elevados niveles de actualización científico técnica entre nuestros profesionales.

En el ámbito de la formación continuada, como un año más se ha trabajado en aspectos como la atención al paciente psiquiátrico (abordaje psicoterapéutico de casos complejos, habilidades terapéuticas en rehabilitación psicosocial, etc.) mejorar la atención somática de nuestros pacientes (urgencias de carácter somático nivel avanzado, detección del paciente en riesgo vital, etc...) y otros aspectos menos asistenciales como gestión de residuos, protección de datos, ciberseguridad, etc...

Todo este impulso y desarrollo de proyectos siempre buscando la excelencia del servicio que prestamos a nuestros pacientes, no sería posible sin la implicación de los trabajadores del Instituto que, un año más, han mostrado su compromiso con la organización y los fines que persigue.

**Dr. José Manuel Carrascosa Bernáldez**  
**Director Gerente. Instituto Psiquiátrico SSM José Germain**  
Leganés (Madrid)

## Zona de Influencia

### Marco geográfico

#### *Descripción del centro:*

El Instituto Psiquiátrico José Germain se encuentra ubicado en el municipio de Leganés, con la mayoría de sus servicios distribuidos en dos grandes fincas:

- **La Finca Santa Isabel**, con una superficie de 25.000 m<sup>2</sup> (construida 12.683 m<sup>2</sup>) se encuentra ubicada en el municipio de Leganés (Calle Luna, 1). Esta finca contiene varios edificios de diferentes usos. La fachada y entrada antigua se encuentra en la calle Luna, accediéndose al recinto por un portón que conduce a un patio. Desde el jardín del Paseo Colón y desde la calle Isabel la Católica se accede al nuevo espacio rehabilitado en el que se encuentra el nuevo Centro de Salud "Santa Isabel", y a un edificio rehabilitado de finales del siglo XIX en cuya planta baja se encuentra el Hospital de Día (30 plazas), la Biblioteca y la zona de Docencia; y en su primera planta la Administración. Posee otra entrada por el Paseo Colón a dos edificios más: la Unidad de Rehabilitación I (41 camas, edificio de dos plantas construido a finales del siglo XIX y finalizada la última reforma en 2004) y el Centro de Salud Mental (edificio de dos plantas construido en 1946 y reformado en 1988). Asimismo, se dispone de dos nuevos edificios para el Centro Ambulatorio de Tratamiento y Rehabilitación (150 plazas), uno de ellos independiente, y el otro formando parte del que también ocupa el C.S. "Santa Isabel".

- **La Finca Santa Teresa**, con una superficie de 103.500 m<sup>2</sup> (10.284 m<sup>2</sup> construidos), se encuentra ubicada en el municipio de Leganés (calle Aragón, s/n). Dentro de la finca se encuentran tres edificios, dos de ellos

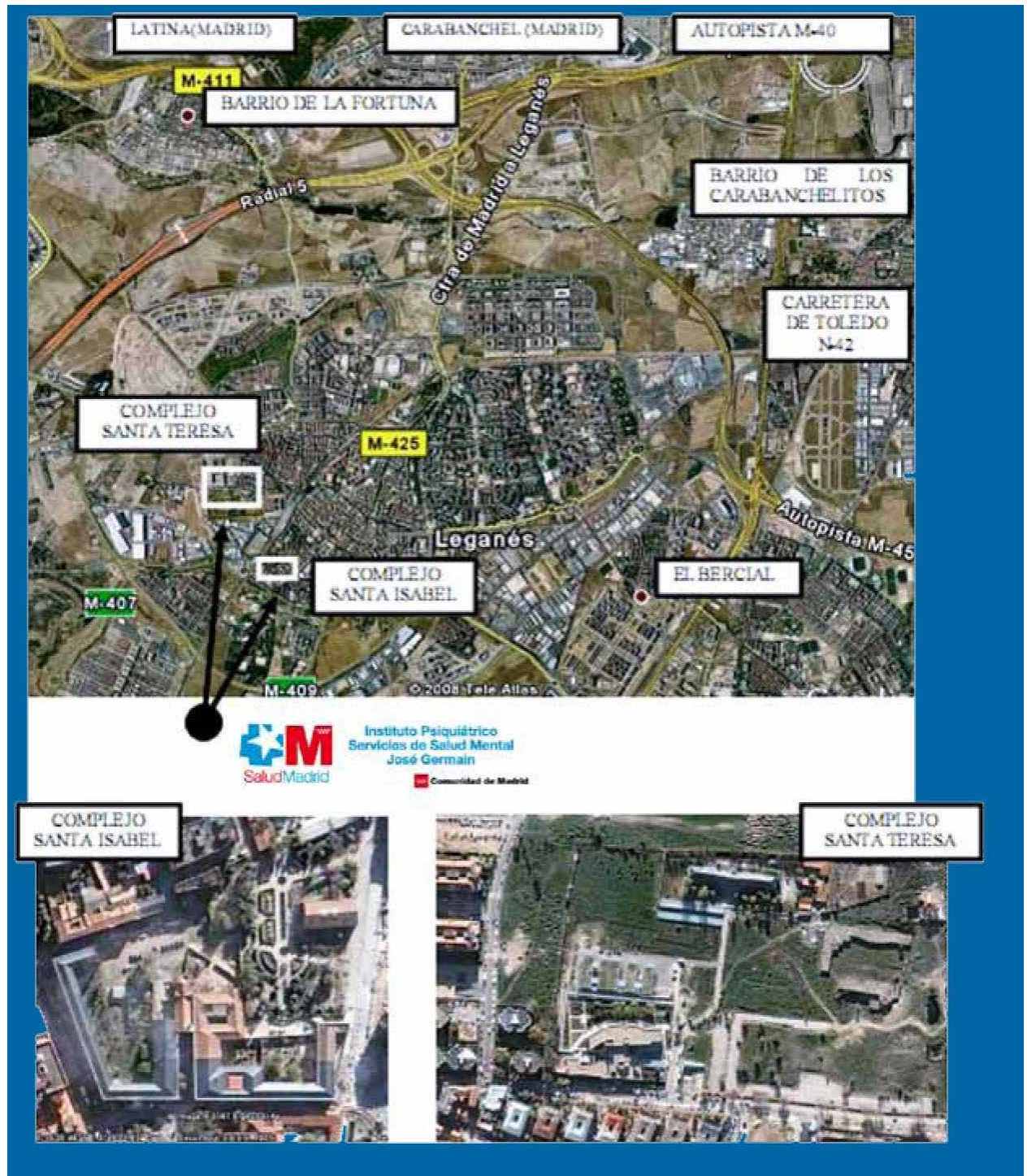
dedicados a hospitalización de larga y media estancia: la Unidad Residencial (94 camas, edificio de tres plantas construido en 1988) y la Unidad de Rehabilitación II (38 camas), en un edificio de dos plantas, construido en los años 20 y reformado en 1990); el tercer edificio, cuya construcción se finalizó en 2005, de una planta, está dedicado a Farmacia, Almacén, Lavandería y Cocina. Además, la finca cuenta con otros edificios de una planta dedicados a talleres y Centro Agrícola.

También en Leganés, en diversos barrios de la localidad, el Instituto cuenta con 7 viviendas supervisadas (21 camas).

A finales de 2016 el Instituto Psiquiátrico se ha hecho cargo de la gestión del Hospital de Día Infanto-Juvenil, situado en la calle Los Frailes, s/n. Cuenta con 30 plazas y da servicio a la población del área sur de la Comunidad de Madrid.

## Ubicación del Hospital

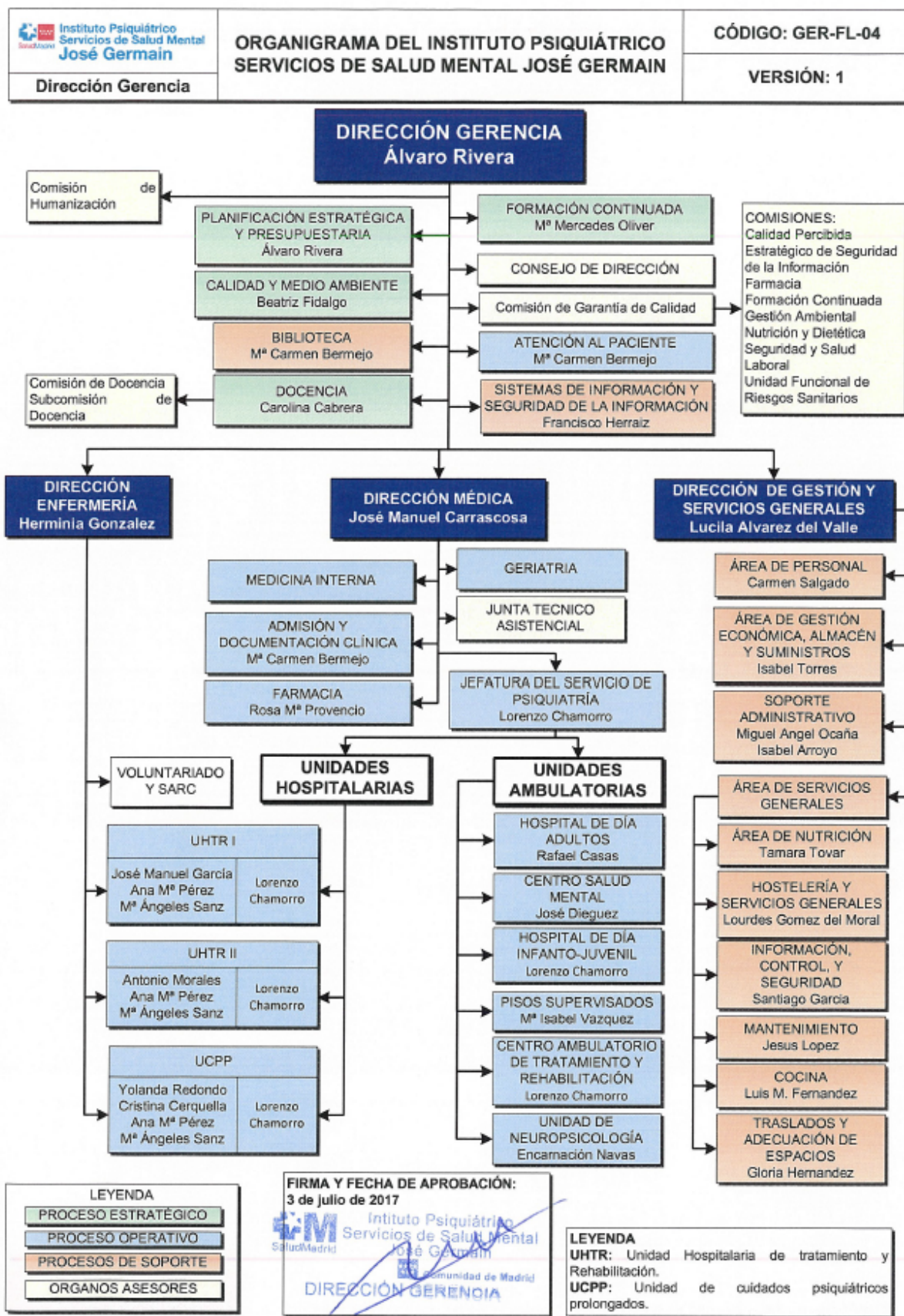
### Accesos







# Organigrama



## Recursos Humanos

CATEGORÍA PROFESIONAL	2016	2017
<b>EQUIPO DIRECTIVO</b>		
Director Gerente	1	1
Director Médico	1	1
Director de Continuidad Asistencial		
Subdirector Médico		
Director de Gestión	1	1
Subdirector de Gestión		
Director de Enfermería	1	1
Subdirector de Enfermería		
<b>DIVISIÓN MÉDICA</b>		
Facultativos	53	54
MIR	16	16
<b>PERSONAL SANITARIO</b>		
DUE	41	42
Matronas		
Fisioterapeutas	2	2
Terapeutas	7	7
Técnicos	9	9
Auxiliares Enfermería	90	89
<b>PERSONAL NO SANITARIO</b>		
Grupo Técnico Función Administrativa	4	3
Grupo Gestión Función Administrativa+ Trabajador Social +Personal Técnico de Grado Medio	7+7+2	8+7+2
Grupo Administrativo y resto C	14	13
Aux. Administrativo y resto D	67	70
Celadores y resto	69	65
<b>DOCENCIA</b>		
E.U.E. (otros residentes)	6	6
Personal en formación (matronas)		
<b>TOTAL</b>	<b>398</b>	<b>397</b>

## Recursos Materiales

<b>CAMAS</b>	<b>2016</b>	<b>2017</b>
Camas Instaladas	178	178
<b>OTRAS INSTALACIONES</b>	<b>2016</b>	<b>2017</b>
Locales de consulta en el hospital		
Locales de consulta en CEP	17	17
<b>PUESTOS HOSPITAL DE DÍA</b>	<b>2016</b>	<b>2017</b>
Oncológico		
Infeccioso-SIDA		
Geriátrico		
Psiquiátrico	60	60
Otros Médicos	81	81
Quirúrgico		

## Cartera de Servicios

### Especialidades disponibles

ESPECIALIDADES	DISPONIBLES EN EL HOSPITAL	CENTRO/HOSPITAL DE REFERENCIA
Admisión y Doc. Clínica	X	
Alergología		
Análisis clínicos		
Anatomía Patológica		
Anestesiología y reanimación		
Angiología y Cirugía Vascul ar		
Aparato Digestivo		
Bioquímica Clínica		
Cardiología		
Cirugía Cardiovascular		
Cir. Gral. y de Apto Digestivo		
Cir. Maxilofacial		
Cirugía Pediátrica		
Cirugía Torácica		
Cir. Plástica y Reparadora		
Dermatología Médico-quirúrgica		
Endocrinología y Nutrición		
Estomatología		
Farmacología Clínica		
Farmacia hospitalaria	X	
Geriatría	X	
Hematología y Hemoterapia		
Inmunología		
Medicina Familiar y Comunitaria		
Medicina Intensiva		
Medicina Interna	X	
Medicina Legal y Forense		
Medicina Nuclear		
Medicina Preventiva y Salud Pública		
Medicina del Trabajo		
Microbiología y Parasitología		
Nefrología		
Neumología		
Neurocirugía		
Neurofisiología Clínica		
Neurología		
Obstetricia y Ginecología		
Oftalmología		
Oncología Médica		
Oncología Radioterápica		
Otorrinolaringología		
Pediatría		
Psicología Clínica	X	
Psiquiatría	X	
Radiodiagnóstico		
Rehabilitación		
Reumatología		
Traumatología y C. Ortopédica		
Urología		

## Actividad Asistencial

### Hospitalización

Datos CMBD	2016	2017
Altas totales codificadas	102	85
Porcentaje de codificación	100,00%	100,00%
Estancia Media Global	849,80	604,76
Peso Medio Global	0,6073	0,5902

HOSPITALIZACION	2016	2017
Ingresos totales	79	89
Ingresos Urgentes	0	0
Ingresos Programados	79	89
Urgencias Totales	0	0
% Urgencias ingresadas		
SESIONES HOSPITAL DE DÍA	2016	2017
Oncológico	0	0
Infeccioso-SIDA	0	0
Geriátrico	0	0
Psiquiátrico	4.757	8.653
Otros Médicos	7.257	11.292
Quirúrgico	0	0

### Consultas Externas

ESPECIALIDAD	Primeras Consultas	Consultas Sucesivas	Total	Índice Suc/Prim	Solicitadas por A.P.	Realizadas para A.P.
Psiquiatría	4.412	25.128	29.540	5,70	4.725	2.906
Medicina Interna	4					
Geriatría	3					
<b>TOTAL</b>	<b>4.419</b>	<b>25.128</b>	<b>29.547</b>	<b>5,69</b>	<b>4.725</b>	<b>2.906</b>

## Casuística (CMBD)

### GRD Médicos más frecuentes

GRD	DESCRIPCIÓN	Número de casos	%	Estancia Media	Peso Medio
750	ESQUIZOFRENIA	41	48,81%	600,63	0,7158
752	TRASTORNOS DE PERSONALIDAD Y CONTROL DE IMPULSOS	26	30,95%	558,50	0,4301
753	TRASTORNOS BIPOLARES	8	9,52%	558,25	0,4471
751	TRASTORNOS DEPRESIVOS MAYORES Y OTROS/PSICOSIS NO ESPECIFICADA	2	2,38%	438,00	0,4302
756	ESTADOS DE ANSIEDAD AGUDA Y DELIRIO	2	2,38%	54,50	0,4579
757	ALTERACIONES ORGÁNICAS DE SALUD MENTAL	2	2,38%	3.300,00	0,6092
058	OTRAS ENFERMEDADES DEL SISTEMA NERVIOSO	1	1,19%	33,00	0,7317
755	TRASTORNOS DE ADAPTACIÓN Y NEUROSIS EXCEPTO DIAGNÓSTICOS DEPRESIVOS	1	1,19%	134,00	0,4067
760	OTROS TRASTORNOS DE SALUD MENTAL	1	1,19%	21,00	0,5433

<b>TOTAL GRDs MÉDICOS</b>	<b>84</b>	<b>611,7381</b>	<b>0,5808</b>
---------------------------	-----------	-----------------	---------------

GRD con mayor consumo de recursos

GRD	DESCRIPCIÓN	Número de casos	%	Estancia Media	Peso Medio
750	ESQUIZOFRENIA	41	48,24%	600,63	0,7158
752	TRASTORNOS DE PERSONALIDAD Y CONTROL DE IMPULSOS	26	30,59%	558,50	0,4301
753	TRASTORNOS BIPOLARES	8	9,41%	558,25	0,4471
740	DIAGNOSTICO DE ENFERMEDAD MENTAL CON PROCEDIMIENTO QUIRÚRGICO	1	1,18%	19,00	1,3783
757	ALTERACIONES ORGÁNICAS DE SALUD MENTAL	2	2,35%	3.300,00	0,6092
756	ESTADOS DE ANSIEDAD AGUDA Y DELIRIO	2	2,35%	54,50	0,4579
751	TRASTORNOS DEPRESIVOS MAYORES Y OTROS/PSICOSIS NO ESPECIFICADA	2	2,35%	438,00	0,4302
058	OTRAS ENFERMEDADES DEL SISTEMA NERVIOSO	1	1,18%	33,00	0,7317
760	OTROS TRASTORNOS DE SALUD MENTAL	1	1,18%	21,00	0,5433
755	TRASTORNOS DE ADAPTACIÓN Y NEUROSIS EXCEPTO DIAGNÓSTICOS DEPRESIVOS	1	1,18%	134,00	0,4067

<b>TOTAL GRDs</b>	<b>85</b>	<b>604,76</b>	<b>0,5902</b>
-------------------	-----------	---------------	---------------



## Calidad

### Objetivos institucionales de calidad

<b>Objetivo 1: Desplegar la seguridad del paciente en la organización:</b>	
1.1. Implantación de objetivos de seguridad del paciente en cada centro (Nº de objetivos establecidos)	11
1.2. Despliegue de los objetivos de seguridad del paciente en los servicios/unidades (% de servicios o unidades con al menos 2 objetivos de seguridad del paciente)	100,0%
1.3. Participación activa de directivos en reuniones o visitas a las unidades: "rondas de seguridad" (Nº de rondas de seguridad)	7
1.4.- Implantación de CISEMadrid en los centros (Sistema común de notificación de incidentes de seguridad y errores de medicación):	100%
<b>Objetivo 2: Impulsar prácticas seguras</b>	
2.1. Prevención de las infecciones relacionadas con la atención sanitaria y del desarrollo de microorganismos multirresistentes en pacientes críticos (UCI):  <ul style="list-style-type: none"> <li>• Cumplimentación adecuada del registro ENVIN</li> <li>• Densidad de incidencia de neumonía asociada a ventilación mecánica</li> <li>• Densidad de incidencia de bacteriemias relacionadas con catéter venoso central</li> <li>• Tasa de bacterias multirresistentes</li> </ul>	NA
	NA
	NA
	NA
2.2. Desarrollo de actuaciones para mejorar la higiene de manos (Nº de actuaciones desarrolladas)	9
2.3. Desarrollo de seguridad en el paciente quirúrgico (cirugía segura LVQ e IQZ)	
<ul style="list-style-type: none"> <li>• Nombramiento de un responsable quirúrgico y de un responsable de medicina preventiva</li> <li>• % de implantación del listado de verificación quirúrgica (LVQ)</li> <li>• Adherencia a las medidas del proyecto Infección Quirúrgica Zero (IQZ)</li> </ul>	NA
	NA
	NA
<b>Objetivo 3: Revisar y mejorar los resultados clave de la organización</b>	
3.1.- Revisión del Observatorio de Resultados (Responsable nombrado e Informe de revisión)	Si
<b>Objetivo 4: Mejorar la calidad percibida</b>	
4.1. Grado de satisfacción global de los usuarios con la atención recibida (% de pacientes satisfechos y muy satisfechos con el conjunto de la atención recibida en los segmentos estudiados)	NE
4.2. Implantación de acciones de mejora en las áreas priorizadas según encuesta de satisfacción 2016 (Nº de acciones implantadas)	2
4.3. Desarrollo de líneas de actuación del Comité de Calidad Percibida (Nº de líneas de actuación puestas en marcha)	5

<b>Objetivo 5: Desarrollar la gestión de calidad</b>	
5.1. Consolidación de la cultura de la excelencia y la aplicación del Modelo EFQM (planificación y/o realización de la autoevaluación)	Si
5.2 Desarrollo de actuaciones para la implantación, verificación y mantenimiento de sistemas de gestión ambiental:	
• Implantación/ Actualización del SGA	Si
• Monitorización de indicadores ambientales	Si
• Desarrollo de buenas prácticas ambientales sostenibles (Nº)	3
5.3. Promoción de la Responsabilidad Social Sociosanitaria (han designado responsable y elaborado un plan de acción)	Si
<b>Objetivo 6: Optimizar la atención al dolor</b>	
6.1. Implantación en los servicios/unidades de las escalas de valoración del dolor (% de servicios clínicos o unidades que tienen implantadas escalas de valoración del dolor)	100,0%
6.2. Desarrollo de líneas de actuación Comités de Atención al Dolor (Nº de líneas de actuación puestas en marcha)	3

## Comisiones clínicas

Nombre	Número integrantes	Número reuniones
COMISIÓN DE CALIDAD PERCIBIDA	6	4
COMISIÓN DE DOCENCIA	21	5
SUBCOMISIÓN DE DOCENCIA	10	4
COMISIÓN DE FARMACIA	7	5
COMISIÓN DE FORMACIÓN CONTINUADA	5	4
COMISIÓN GARANTÍA DE CALIDAD	11	3
COMISIÓN DE GESTIÓN AMBIENTAL	7	6
COMISIÓN DE NUTRICIÓN Y DIETÉTICA	6	1
COMITÉ ESTRATÉGICO Y DE SEGURIDAD	6	4
COMITÉ DE SEGURIDAD Y SALUD	7	4
UNIDAD FUNCIONAL DE RIESGOS SANITARIOS	10	7
JUNTA TÉCNICO ASISTENCIAL	11	4
COMISIÓN DE HUMANIZACIÓN	9	4

## Otras actuaciones

- Actualización Mapa de Riesgos del IPJG
- Actualización de Protocolos de Objetos Peligrosos y Sustancias Estupefacientes
- Grupo de Trabajo de estudio de la Disfagia
- Comisión Técnica Local de Coordinación de la Información de pacientes
- Grupo de trabajo Acogida de Pacientes
- Reunión de Atención Continuada
- Comisión Sur de Docencia
- Colaboración en un Grupo de trabajo con la Subdirección General de Calidad para la actualización del Sistema de Gestión Ambiental a la nueva norma ISO 14001:2014

## Información y Atención al Paciente

### Reclamaciones

	2016	2017	Δ	%Δ	% <= 30 días
<b>RECLAMACIONES</b>	154	177	23	14,94%	100,00%

### Principales motivos de reclamación

MOTIVO	Nº	%	% ACUMULADO
Desacuerdo con Organización y Normas	59	33,33%	33,33%
Extravío o Desaparición de Documentos, Muestras u Objetos	24	13,56%	46,89%
Disconformidad con la Asistencia	24	13,56%	60,45%
Habitabilidad y Confort	14	7,91%	68,36%
Trato Personal	12	6,78%	75,14%

### Otras actuaciones

Acciones de mejora llevadas a cabo en el Centro en base a las reclamaciones registradas en la Unidad de Atención al Paciente:

- Construir vía peatonal accesible entre la UHTR-II y la calle para evitar que los peatones (pacientes, familiares, trabajadores) circulen por la calzada.
- Construir mesas para la pérgola de la UHTR-II para que los pacientes puedan hacer uso de ese espacio.
- Actualización de los protocolos de acogida al paciente para facilitar la integración del paciente, familia y/o acompañante en el entorno hospitalario y ambulatorio con un trato personalizado, humano y respetuoso. Proporcionar la información mínima necesaria, manteniendo una comunicación efectiva.

## Docencia

### Formación de especialistas sanitarios

Durante el año 2017 se ha ido consolidando el equipo docente que se constituyó en enero de 2012 con la puesta en marcha de la comisión de docencia de la Unidad Docente Multiprofesional del IPJG con el nombramiento de tutores MIR/ PIR/EIR, tutores de rotación y Jefe de Estudios tras un proceso previo de selección.

El programa docente para atención especializada que se lleva a cabo en el IPJG es elaborado en coordinación con la Unidad docente de Fuenlabrada y las Unidades Docentes Multiprofesionales de Parla y Getafe. Las actividades docentes están dirigidas a la formación de los MIR, PIRy EIR. También se realizan actividades docentes en colaboración con la comisión de Formación Continuada para la formación de los profesionales de plantilla de las distintas áreas.

Durante el año 2017 se han mantenido 3 reuniones con los tutores de todas las unidades multiprofesionales participantes para programar y coordinar la actividad docente.

En el programa docente se organizan y tienen lugar sesiones clínicas semanales, así como cursos, sesiones bibliográficas, seminarios y ciclos de conferencias que abarcan una gran diversidad de contenidos, desde los fundamentos históricos de la especialidad, la semiología, la clínica psiquiátrica clásica, las diversas modalidades de tratamientos biológicos y psicoterapéuticos, hasta las bases de organización y trabajo de la psiquiatría comunitaria y actualización en psiquiatría legal.

Dada la importancia de adquirir durante la residencia destreza en el manejo clínico de los pacientes se han tutorizado durante todo el año de forma semanal seminarios de formulación de casos clínicos (dirigidos a R1-R2), supervisión de casos de adultos y de la población infantojuvenil (dirigido a R3-R4). Durante el año 2017 es de destacar la riqueza de las sesiones clínicas preparadas desde un enfoque multiprofesional preparándose de forma conjunta MIR, PIR y EIR. También han sido de gran interés docente las sesiones preparadas por cada una de las profesiones por separado. El programa de formación de Residentes se ocupa de la formación de: Residentes de psiquiatría del área sur (10 adscritos a este Instituto), residentes de psicología clínica (9 de este Instituto), residentes de enfermería en Salud Mental (6 adscritos a este instituto).

Esta Unidad Docente tiene un **convenio de colaboración con la UDM de AFyC Sur por el que los residentes de medicina familiar y comunitaria**, médicos y enfermeros realizan su rotación en Salud Mental en el IPJG. (12 Médicos al año).

Coordinación: Sonia Fuentes Cuenca

En 2017 se han mantenido actividades asistenciales realizadas en horario de tarde, dentro de la **Atención Continuada de los PIR**. Se aumentan las horas mensuales de Atención Continuada a 35 horas mensuales. Durante el año 2017 consideramos de interés destacar las **rotaciones externas** realizadas y programadas para R3-R4 en lugares con prestigio docente y asistencial reconocidos a nivel internacional habiendo sido la acogida y evaluación de nuestros residentes muy positiva

### **CURSOS REALIZADOS**

“ASPECTOS SOCIALES EN LA PRÁCTICA CLÍNICA” CURSO 2016/2017. Del 31/05/2017 al 14/06/2017

“Fundamentos Básicos Y Tratamiento En Drogodependencias” CURSO 2016/2017. Del 19 de octubre de 2016 al 1 de marzo de 2017.

“INTRODUCCIÓN A LA SALUD MENTAL” CURSO 2016/2017. Del 14-21 de junio de 2017.

“CONCEPTO, MODELOS DE COMPRENSIÓN Y ABORDAJE TERAPÉUTICO DE LOS TRASTORNOS DE LA PERSONALIDAD” CURSO 2016/2017. Del 8 de marzo del 2017 al 31 de mayo de 2017.

“TRATAMIENTOS BIOLÓGICOS: PSICOFARMACOLOGÍA Y TEC” CURSO 2016/2017. Del 19 de octubre de 2016 al 1 de marzo de 2017.

“TÉCNICAS PROYECTIVAS GRÁFICAS”. CURSO 2016/2017. Del 19 de octubre de 2016 al 1 de marzo de 2017.

“FUNDAMENTOS DE PSICOPATOLOGIA” CURSO 2016/2017. Del 19 de octubre de 2016 al 1 de marzo de 2017.

“TERAPIA BASADA EN LA MENTALIZACIÓN”. Del 10 de mayo al 15 de junio de 2017

“SEMINARIO PRÁCTICO DE INTRODUCCIÓN A LA INVESTIGACIÓN”. CURSO 2016/2017. 14 y 21 de junio de 2017.

“HABILIDADES DE ENTREVISTA EN SALUD MENTAL” 13 y 20 septiembre de 2017.

### Docencia específica de enfermería:

Tiene lugar los 1º, 2º y 4º miércoles de cada mes en horario de 11:30 a 13h.

- 11/01/2017: Fundamentos de psiquiatría legal. Darío Fajardo.
- 25/01/2017: Patología dual – Gloria Celorio.
- 1-8/02/2017: Grupos de Ayuda Mutua y atención a familias. Fco Megías.
- 22/02/2017: Enfermera de enlace- Rubén Navarro.
- 01/03/2017: Salud mental positiva- Laura y Nerea.
- 08/03/2017: Modelos y teorías de enfermería de salud mental- Khrystyna y Nuria.
- 22-29/03/2017: Psiquiatría transcultural – Jesús Oleas.
- 26/04/2017: El equipo de trabajo- Gemma y Alba
- 03/05/2017: Teoría y manejo de las relaciones interpersonales- Maika y Javier.
- 10/05/2017: Emociones y sentimientos- Sonia.
- 31/05/2017: Antropología de la salud mental- Cristina y Juan.
- 25/10/2017: Intervención en crisis – Marisa Luna – enfermera de salud mental - CSM Fuenlabrada.
- 08/11/2017: Intervención en crisis – Marisa Luna – enfermera salud mental - CSM Fuenlabrada.
- 22-29/11/2017: Relación terapéutica – Lorena Delgado – Enfermera salud mental - UHB Hospital Infanta Cristina.
- 13/12/2017: Psicoeducación en el embarazo – Marta Rodríguez – CSM Fuenlabrada.

## Formación pregrado

Facultades y escuelas a las que se imparte enseñanza en el Grado de Medicina:

- Facultad de Medicina de la Universidad Alfonso X el Sabio (UAX).
- Facultad de Medicina de la Universidad Europea de Madrid (UEM)

Durante los cursos académicos de 2016/2017 y 2017/2018 han acudido alumnos de forma regular para realizar la asignatura Práctica Clínica en Psiquiatría los alumnos de 4º y 5º de la Universidad Alfonso X el Sabio y Prácticas Clínicas en Medicina Interna/Semiología alumnos de 4º curso de la Universidad Europea de Madrid. Para la realización de estas prácticas en donde hemos recibido más de 150 alumnos han colaborado un total de 11 tutores.

Facultades y escuelas a las que se imparte las prácticas de postgrado en el Grado de Psicología:

- Facultad de Psicología de la Universidad Europea de Madrid (UEM)

Facultades y escuelas a las que se imparte las prácticas en el Grado de Enfermería

- Facultad de Enfermería de la Universidad Rey Juan Carlos (URJC)

Facultades y escuelas a las que se imparte las prácticas en el Grado de Terapia

- Universidad Rey Juan Carlos (URJC)

Escuelas de Formación Profesional de Grado Medio de Técnico en Cuidados Auxiliares de Enfermería

- IES Prado de Santo Domingo
- Cruz Roja
- EBORA Formación

Escuelas de Formación Profesional de Grado Medio de Informática

- IES Luís Vives

Escuelas de Formación Profesional de Grado Medio de administración y gestión

- IES Luís Vives



## Formación continuada

Cursos/Jornadas/Sesiones/ Talleres	Número Horas	Número Asistentes
<b>DIVISIÓN DE GERENCIA</b>		
<b>Cursos</b>		
SUPERVISIÓN DE EQUIPOS UHTR Y HDA	20	25
<b>Jornadas</b>		
<b>Sesiones</b>		
<b>Talleres</b>		
TRABAJO EN EQUIPO	2	21
<b>DIVISIÓN DE ENFERMERIA</b>		
<b>Cursos</b>		
PLANES DE CUIDADOS DE ENFERMERÍA EN SALUD MENTAL. TAXONOMÍA NANDA, NIC, NOC	21	23
TERAPIAS GRUPALES EN SALUD MENTAL DIRIGIDO A ENFERMERIA	20	Formación centralizada
INTRODUCCIÓN A LA INVESTIGACIÓN EN CIENCIAS DE LA SALUD	25	18
HERRAMIENTAS DE GESTIÓN PARA LA SEGURIDAD DEL PACIENTE EN SALUD MENTAL	21	19
<b>DIVISIÓN GESTIÓN</b>		
<b>Cursos</b>		
OPTIMIZACIÓN DEL USO DE LA HISTORIA CLÍNICA INFORMATIZADA PARA LA MEJORA DE LA SEGURIDAD DEL PACIENTE (1 ed)	20	24
MOVILIZACION DE PACIENTES EN EVACUACIONES DE INSTITUCIONES PSIQUIATRICAS	5	40
TECNICAS AUTOPROTECCION FISICA E INMOVILIZACION DE PACIENTES AGITADOS EN INSTITUCIONES	5	28

PSIQUIATRICAS MANIPULACION MANUAL DE CARGAS		
<b>Cursos</b>		
CIBERSEGURIDAD EN ENTORNOS HOSPITALARIOS	3	18
EXPLOTACIÓN DE DATOS DE LOS SISTEMAS DE INFORMACIÓN ASISTENCIAL Y ECONÓMICO	10	16
FORMACION ESPECÍFICA DEL REGLAMENTO EUROPEO DE PROTECCIÓN DE DATOS	1,5	14
SESIONES DE GESTIÓN DE RESIDUOS SANITARIOS EN EL IPJG	2,5	115
<b>DIVISIÓN MÉDICA</b>		
<b>Cursos</b>		
CURSO BÁSICO DE ELECTROCARDIOGRAFÍA EN SALUD MENTAL (1 ed)	6	6
ABORDAJE PSICOTERAPÉUTICO DE CASOS COMPLEJOS DESDE DIVERSAS PERSPECTIVAS DE TRATAMIENTO	20	12
HABILIDADES TERAPÉUTICAS EN REHABILITACIÓN PSICOSOCIAL EN EMG. UNA MIRADA RESPETUOSA	10	30
URGENCIAS DE CARÁCTER SOMÁTICO EN PACIENTES CON TMG. NIVEL AVANZADO	20	14
DETECCIÓN DEL PACIENTE EN RIESGO VITAL (1 ED)	3	13
PSICODRAMA: LA NARRATIVA EN ACCIÓN DE LA TERAPIA OCUPACIONAL	20	Formación centralizada
VIAS DE ADMINISTRACIÓN DE FÁRMACOS	6	27
<b>Jornadas</b>		
<b>Sesiones</b>		
SESIONES CLÍNICAS DEL IPJG 2017	15	Formación centralizada

## Investigación

### Proyectos de investigación

Título	Financiador	Importe Financiación
¿Es El Yoga Una Disciplina Eficaz Para La Mejora De La Ansiedad Y El Bienestar?	-	-
Significado De La Sexualidad En El TMG	-	-

## Publicaciones científicas

Publicaciones (nombre de la Revista)	Número total de artículos publicados en la revista	Factor de impacto de la revista	Factor de impacto TOTAL
Estructura, carácter, personalidad y conceptos afines. ¿Una o varias maneras de explicar el funcionamiento psíquico? monográfico "El trastorno límite de la personalidad" en revista "Intersubjetivo"	1		
Sistema nervioso en revista "Medimecum. Guia de terapia farmacológica"	1		
Prevención de eventos adversos cardíacos relacionados con el uso de fármacos en pacientes con trastorno mental grave: a propósito de un caso. Revista Española de Cardiología	1	<b>JCR 2017: 5,166</b> <b>SJR 2017: 0,553</b>	
Instrucción 3/2017 sobre agresiones al personal sanitario: un cambio de enfoque en revista SEGURITECNIA	1		
Hiperfrecuentación en Atención Primaria e hiperfrecuentadores en Urgencias. Atención Primaria	1	<b>JCR 2017: 1,148</b> <b>SJR 2017: 0,288</b>	
<b>TOTAL</b>	<b>5</b>		

## Gestión económica

### Obligaciones reconocidas

	2016	2017
1. GASTOS DE PERSONAL	14.568.729,54	15.002.115,69
2. GTOS. COR. EN B. Y SERV.	1.654.450,26	2.133.634,42
6. INVERSIONES REALES	190.626,38	451.301,97
8. ACTIVOS FINANCIEROS	25.831,00	4.900,00
<b>TOTAL</b>	<b>16.339.484,90</b>	<b>16.439.637,18</b>

### Farmacia

COMPRAS	AÑO 2017	% INC 2017/2016
Total adquisiciones directas	220.081	-17,09%
PSICOFARMACOS	118.041	-13,61%
ANTIASMATICOS	11.715	-13,16%
DIGESTIVO	11.691	-14,98%
ANTIDOTOS	10.558	98,82%
ANTIEPILEPTICOS	9.015	-23,86%

### Indicadores Farmacoterapéuticos

Indicadores de Manual	
Coste/Estancia	3,82
Ratio adquisiciones contables/adq PVL iva	0,75
% EFG adquisición directa	48,20%

## Otras actividades del hospital

TITULO	CONGRESO/ JORNADA	TIPO COMUNICACIÓN
Comunicación interna en la organización: Transparencia y sentimiento de pertenencia	XXXV Congreso SECA. XIX Jornadas SCOQA	Comunicación electrónica
Identificación Proactiva de riesgos sanitarios: La importancia de la participación de los profesionales.	XXXV Congreso SECA. XIX Jornadas SCOQA	Comunicación electrónica
Análisis sobre el absentismo en primeras visitas de un centro de salud mental	XXXV Congreso SECA. XIX Jornadas SCOQA	Comunicación oral
Identificación, evaluación y tratamiento de riesgos ambientales: matriz de riesgos	XXXV Congreso SECA. XIX Jornadas SCOQA	Comunicación oral
"Trabajo grupal con población infantil en un HDIJ".	XIII Encuentro del foro de enfermeras de salud mental de la Comunidad de Madrid.	Ponencia.
"No me entienden. A propósito de un caso" "Rompecabezas. A propósito de un caso clínico en la adolescencia"	XXIX Congreso Nacional de Sepypna.	Poster
El encuentro en el otro. Una revisión en torno al concepto de identificación proyectiva		Poster
Todas a una con el dolor. Una experiencia grupal		Comunicación oral
"Todas a una con el dolor: Una experiencia grupal"	"I Jornadas de la Sección de grupos de la AEN":	Comunicación
Humanizando El Proceso De Comidas En Hospitalización De Media Y Larga Estancia	XXXV Congreso SECA. XIX Jornadas SCOQA	Oral
Gestión del Diagnóstico y Tratamiento del Dolor en un Centro Psiquiátrico de Media y Larga Estancia.	20 Congreso Nacional de Hospitales y Gestión Sanitaria.	Póster
Psicofármacos y caídas en pacientes con trastorno mental grave hospitalizados en un centro de media-larga estancia	62 Congreso Nacional de la Sociedad Española de Farmacia Hospitalaria.	Póster

TÍTULO	CONGRESO/ JORNADA	TIPO COMUNICACIÓN
Reducción de la Vulnerabilidad en una Unidad de Hospitalización a través de la implantación de un Business Continuity Plan	XIV Jornadas Técnicas de Seguridad en Centros Sanitarios	Tipo Oral. 1er premio en concurso de comunicaciones.
Patología Somática Crónica en Paciente con Trastorno Mental Grave: La Necesidad de una Atención Integral	II Encuentro en Continuidad Asistencial	Oral
Impacto de la Interconsulta de Medicina Interna en una Unidad Psiquiátrica de Media Estancia	XXXVIII Congreso Nacional de la Sociedad Española de Medicina Interna	Póster
Vigilancia Electrocardiográfica en el paciente con TMG.	Incubadora de Ideas: Propuestas Innovadoras en Seguridad del Paciente.	Oral