



HOSPITAL UNIVERSITARIO DEL SURESTE

MEMORIA 2017



CONSEJERÍA DE SANIDAD

Coordina:
Secretaría General del Servicio Madrileño de Salud

© **Comunidad de Madrid**
Edita: Servicio Madrileño de Salud

Edición electrónica
Edición: 9/2018

Impreso en España – Printed in Spain



Índice

Presentación	4
Zona de Influencia	6
Marco geográfico	6
Estructura de la población.....	9
Organigrama	10
Recursos Humanos	11
Recursos Materiales.....	12
Cartera de Servicios	13
Especialidades disponibles	13
Actividad Asistencial	15
Datos globales	15
Actividad quirúrgica	16
Técnicas Utilizadas.....	17
Consultas	18
Casuística (CMBD)	20
Calidad.....	23
Objetivos institucionales de calidad	23
Comisiones clínicas	25
Otras actuaciones	25
Información y Atención al Paciente	26
Reclamaciones	26
Continuidad Asistencial	30
Consultas y pruebas solicitadas y realizadas para Atención Primaria..	30
Consultas solicitadas como consecuencia de la Libre Elección	33
Docencia y formación continuada.....	39
Docencia	39
Formación Continuada.....	43
Investigación.....	49
Proyectos de investigación.....	49
Publicaciones científicas.....	51
Gestión económica	53
Obligaciones reconocidas	53
Farmacia	53
Otras actividades del hospital.....	54

Presentación



Como ya he indicado en otras ocasiones, estas líneas van siempre acompañadas de un considerable trasfondo de reconsideración, de recuerdo. Lo que lleva coherentemente a la reflexión. Es lógico e inherente ante un documento que se viene denominando "memoria". Y lo es aún más, cuando toca hacerlo desde una distancia temporal ya de cierta consideración.

Por ello me parece que debo retrotraerme a alguna de las cosas que en la presentación de la memoria del año 2016 creía que debían señalarse.

En efecto, en aquel ejercicio se dio un hecho de singular trascendencia administrativa y formal, como fue el cambio de forma jurídica de nuestro hospital. Cambio que iba más allá de lo conceptual o lo administrativo, ya que atañía al enfoque creacional y a los planteamientos más básicos sobre los que se había basado la planificación y posterior desarrollo del mismo. Señalaba entonces que ese primer medio año de actividad tras el cambio había puesto de manifiesto la capacidad de adaptación del Centro y de sus profesionales a este "nuevo tiempo". Pasado un año de aquello puedo reafirmarlo. Aún más, también se puede constatar cómo el Hospital no presenta prácticamente ningún aspecto que pueda parecer una singularidad al respecto.

Lo que me hace de nuevo valorar cómo nuestros profesionales han sabido en todo momento desarrollar su labor con continuidad, dedicación y calidad, a pesar de los muchos avatares que han afectado a nuestro centro en aún su corta trayectoria.

Y fijando ahora la mirada en el 2017, cabe señalar este ejercicio como de casi definitiva consolidación en la actividad. Y añadido el "casi", porque en un ámbito como el sanitario nunca, por fortuna, acaban de consolidarse las perspectivas.

El crecimiento de los distintos hitos que integran y configuran el día a día del hospital ha mantenido una tendencia incremental congruente con lo constatado en años anteriores. Así, la gran puerta de entrada del hospital, la más difícil de prever y, por supuesto, imposible de programar, como es la Urgencia, mantiene las elevadas cifras, su crecimiento y, consiguientemente, su repercusión en otras áreas, muy singularmente la hospitalización.

También la demanda sobre las consultas externas pone de manifiesto de nuevo la fidelización de nuestros usuarios, en un entorno nada cautivo como es el de la libre elección, y las implicaciones que esto supone, es decir la satisfacción con las prestaciones recibidas.

Quizá lo más remarcable es el fortísimo crecimiento de los tratamientos del Hospital de Día, área esta de un lógico y esperable desarrollo en la atención hospitalaria en general y, consecuentemente, también en nuestro caso.

Pero también esta tendencia, el estudio ponderado de la presión asistencial, nos ha llevado en el presente ejercicio a acentuar el convencimiento sobre la capacidad del hospital para atender la misma en estos momentos y sobre todo de cara al futuro.

Como es conocido, cuando en el ejercicio 2005 se planificó la construcción y dotación del Hospital Universitario del Sureste ya se plantearon diversas fases funcionales, ligadas fundamentalmente a la población a atender y a la evolución en la cuantificación y aún en las características de la atención a prestar.

Y en los planes funcionales por entonces manejados se situaba una proyección de posible ampliación en torno al año 2017. Ciertamente la fecha no solo se ha adecuado a la realidad, sino que incluso se ha visto superada, por una parte por el incremento poblacional de referencia y por otra por el nivel de uso del centro. Coinciden pues muy significativamente lo apreciado en nuestro día a día, es decir las necesidades reales, con las que en pura teoría deberían evaluarse en este momento temporal.

Por ello, el equipo directivo del hospital ha desarrollado durante todo este año una doble labor. Por una parte, desde una perspectiva interna, intentando evaluar y concretar las necesidades y actuaciones precisas, no ya solo en este momento, sino de cara a los próximos años, cotejándolas al tiempo con lo previsto en los planes funcionales primitivos. Y por otra, transmitiendo a los órganos institucionales competentes la necesidad de estudiar y atender las mismas.

Desde el momento temporal en que escribo esta introducción he de decir que afortunadamente esa labor parece haber sido útil y que con una gran probabilidad va a poder fraguarse en el ejercicio 2018 en un proyecto de ampliación adecuado y consistente que permitirá, sin duda, la continuidad de una asistencia de calidad a todos nuestros pacientes en los próximos años.

Una ampliación que, al mismo tiempo, permitirá a los trabajadores del Hospital un desarrollo profesional y una prestación de servicios en un entorno más cómodo, moderno y adecuado.

No quiero concluir de otra manera que como suelo hacerlo en estos documentos y es agradeciendo muy sinceramente a aquellos que constituyen el principal activo del Hospital Universitario del Sureste, nuestros profesionales, su labor, su esfuerzo, su profesionalidad y su dedicación.

Carlos Sangregorio Yáñez

Director Gerente del Hospital Universitario del Sureste

Zona de Influencia

Marco geográfico

Descripción del centro

El Hospital Universitario del Sureste (Arganda del Rey) tiene una superficie de más de 45.000 metros cuadrados y dispone de 132 camas (todas las habitaciones son individuales) y cinco quirófanos. Se trata de un edificio flexible y modular, concebido con capacidad para modificar su estructura en función de las necesidades futuras. Distribuido en patios interiores que proporcionan al interior luz natural, el área técnica está a su vez separada del resto y ocupa un edificio diferenciado. Dispone de nueve plantas, las dos inferiores destinadas a plazas de aparcamiento.



Los ciudadanos de sus poblaciones de referencia -Arganda del Rey, Rivas Vaciamadrid, Villarejo de Salvanés, Morata de Tajuña, Nuevo Baztán, Villar del Olmo, Campo Real, Perales de Tajuña, Tielmes, Valdilecha, Fuentidueña del Tajo, Valdaracete, Carabaña, Belmonte de Tajo, Brea de Tajo, Estremera, Orusco de Tajuña, Villamanrique de Tajo, Ambite, Pozuelo del Rey y Olmeda de las Fuentes- que libremente lo elijan, disponen de unas modernas, funcionales y confortables instalaciones, completamente informatizadas y dotadas de los mejores medios diagnósticos y terapéuticos.

Funcionalmente, y en virtud de la encomienda de gestión, dependen de él los centros de Salud Mental 'Arganda' y 'Santa Mónica', situados en las localidades de Arganda del Rey y Rivas-Vaciamadrid.

Ubicación del Hospital

El centro sanitario público de la Comunidad de Madrid está situado en la Ronda del Sur, 10 (Arganda del Rey).

Accesos

En vehículo propio: salida 25 de la A-3.



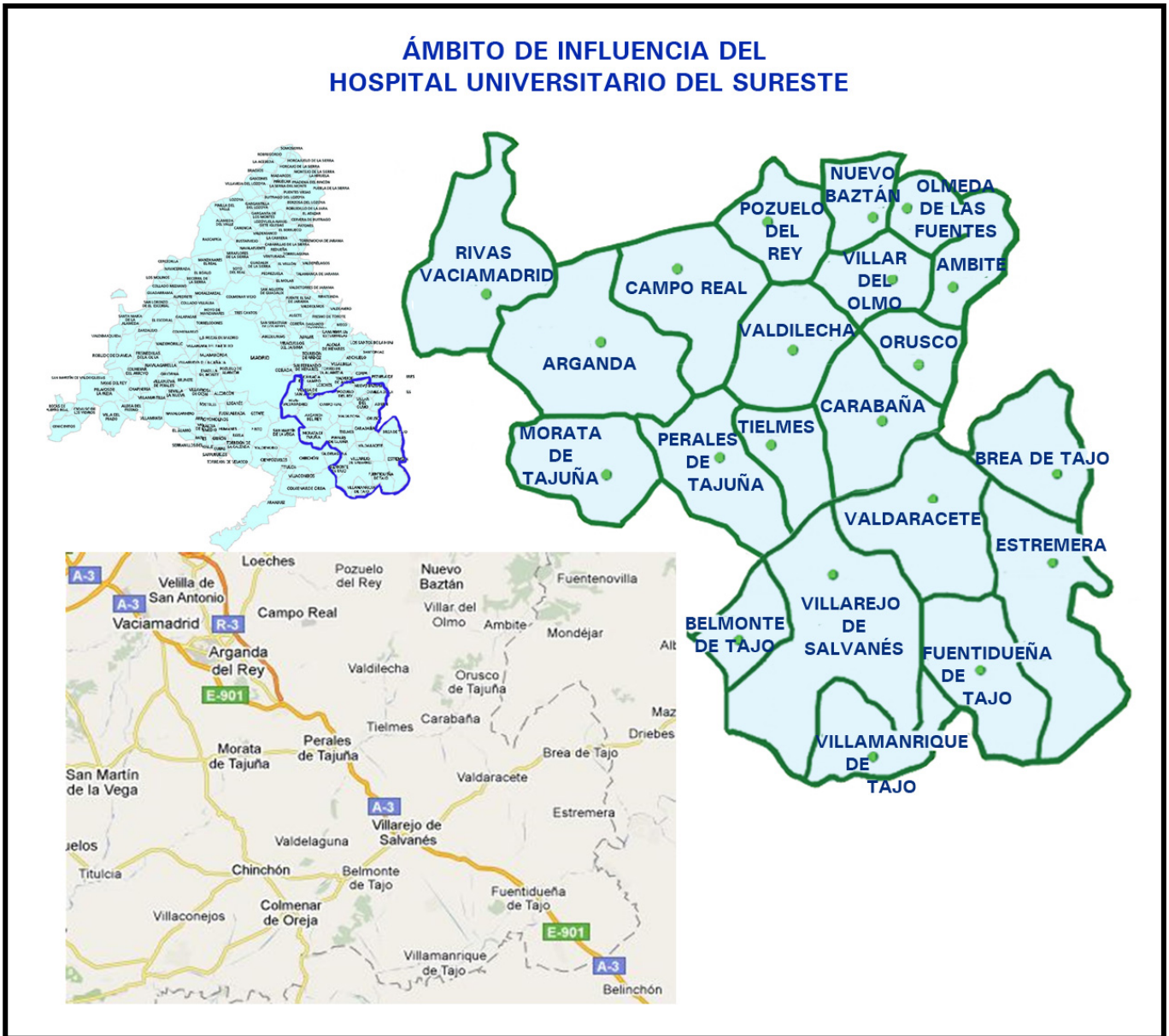
En metro: línea 9. Estación de Arganda del Rey (zona B3). De ahí, aproximadamente 15 minutos a pie o trasbordo línea urbana 2.

En autobús: desde Madrid: línea 313 (Conde de Casal).

Líneas que prestan servicio a los municipios adscritos al Sureste:

- | | |
|--|---|
|  Desde Arganda: L-2 Arganda del Rey-La Poveda
Circulares 4 y 5 |  Desde Fuentidueña de Tajo: línea 350. |
|  Desde Rivas-Vaciamadrid: línea 330. |  Desde Carabaña: línea 322. |
|  Desde Morata de Tajuña: línea 338. |  Desde Belmonte de Tajo: línea 350. |
|  Desde Villarejo de Salvanes: línea 350. |  Desde Estremera: línea 350. |
|  Desde Nuevo Baztán: línea 321. |  Desde Orusco de Tajuña: línea 322. |
|  Desde Villar del Olmo: línea 321. |  Desde Villamanrique de Tajo: línea 350. |
|  Desde Campo Real: líneas 321 y 313A. |  Desde Valdaracete: línea 350. |
|  Desde Perales de Tajuña: línea 350. |  Desde Brea de Tajo: línea 350. |
|  Desde Tielmes: línea 322. |  Desde Ambite: línea 322. |
|  Desde Valdilecha: línea 313A. |  Desde Pozuelo del Rey: línea 321. |
| |  Desde Olmeda de las Fuentes: línea 321. |

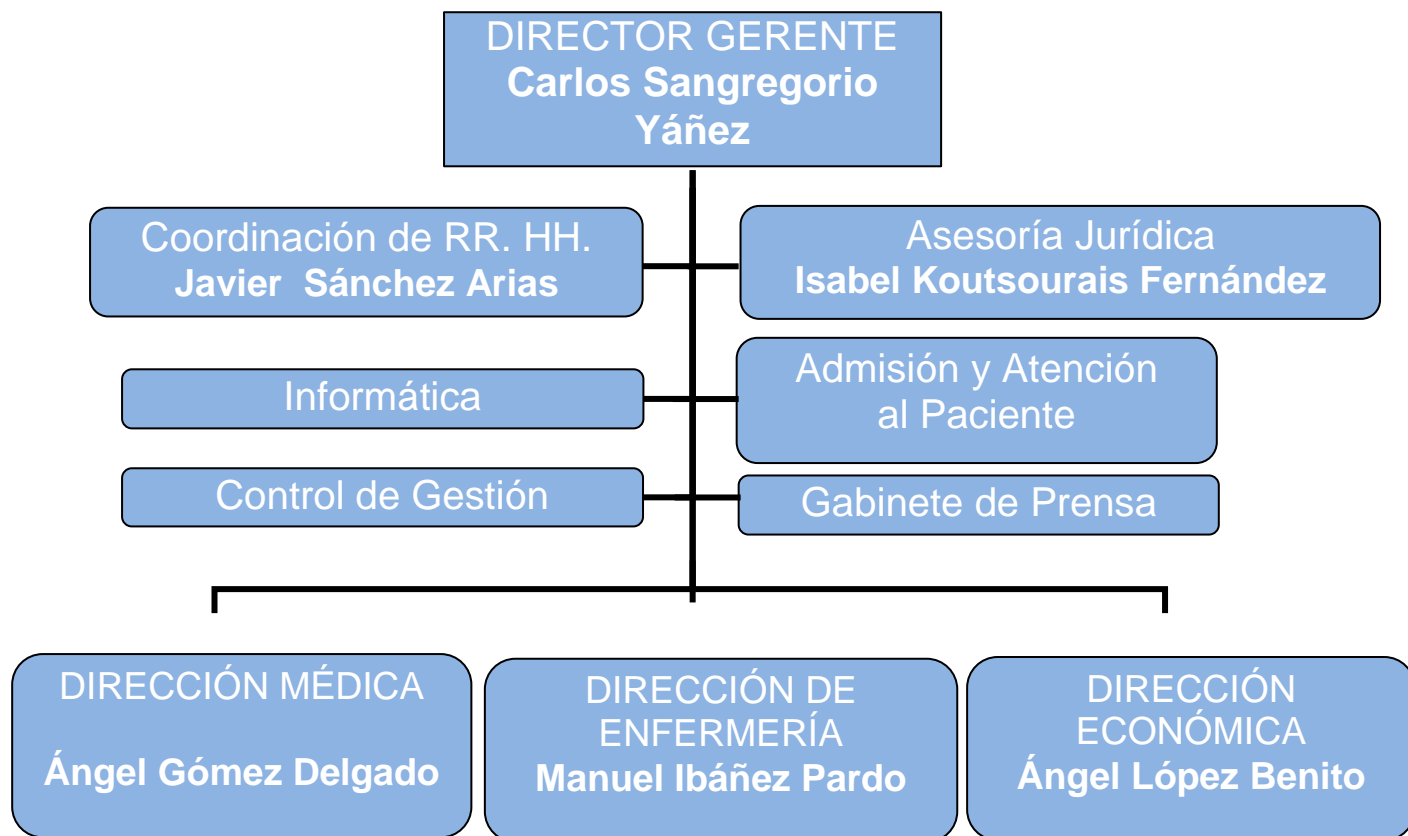
Mapa de la zona de asignada



Estructura de la población

NOMBRE CENTRO	LOCALIDAD	POBLACIÓN (01/01/17)					TOTAL
		0-2	3-15	16-64	65-79	>=80	
C.S. VILLAREJO DE SALVANES	VILLAREJO de SALVANÉS	340	1.951	8.966	1.495	1.002	13.754
C.S. PERALES DE TAJUÑA	PERALES DE TAJUÑA	458	2.565	11.793	1.978	1.566	18.360
C.S. CAMPO REAL	CAMPO REAL	404	2.371	10.006	1.186	614	14.581
C.S. ARGANDA DEL REY	ARGANDA DEL REY	753	4.502	15.452	1.807	869	23.383
C.S. LA PAZ	RIVAS VACIAMADRID	1.053	4.505	22.979	1.797	734	31.068
C.S. SANTA MONICA	RIVAS VACIAMADRID	1.910	9.906	33.111	2.193	665	47.785
C.S. ARGANDA - FELICIDAD	ARGANDA DEL REY	1.001	4.691	21.824	2.608	781	30.905
	TOTAL	5.919	30.491	124.131	13.064	6.231	179.836

Organigrama



Recursos Humanos

CATEGORÍA PROFESIONAL	AÑOS	
	2016	2017
EQUIPO DIRECTIVO		
Director Gerente	1	1
Director Médico	1	1
Director de Continuidad Asistencial		
Subdirector Médico		
Director de Gestión	1	1
Subdirector de Gestión		
Director de Enfermería	1	1
Subdirector de Enfermería		
DIVISIÓN MÉDICA		
Facultativos	197	206
MIR		
PERSONAL SANITARIO		
DUE	244	247
Matronas	13	14
Fisioterapeutas	8	9
Terapeutas	1	1
Técnicos	10	11
Auxiliares Enfermería	191	191
PERSONAL NO SANITARIO		
Grupo Técnico Función Administrativa	9	9
Grupo Gestión Función Administrativa	4	4
Grupo Administrativo y resto C	2	3
Aux. Administrativo y resto D	12	12
Celadores y resto	1	1
DOCENCIA		
E.U.E. (otros residentes)		
Personal en formación (matronas)		
TOTAL	696	712

Recursos Materiales

CAMAS	2016	2017
Camas Instaladas	132	132
QUIRÓFANOS	2016	2017
Quirófanos Instalados	5	5
OTRAS INSTALACIONES	2016	2017
Paritorios	3	3
Locales de consulta en el hospital	115	115
Locales de consulta en CEP	20	11
PUESTOS HOSPITAL DE DÍA	2016	2017
Oncológico		
Infeccioso-SIDA		
Geriátrico		
Psiquiátrico		
Otros Médicos	13	13
Quirúrgico	18	18
HEMODIALISIS	2016	2017
Número de puestos	17	18
DIAGNÓSTICO POR IMAGEN	2016	2017
Mamógrafos	1	1
TAC	1	1
RMN	1	1
Ecógrafos Servicio. Radiodiagnóstico	4	4
Ecógrafos Servicio Cardiología		2
Ecógrafos Otros Servicios	7	14
Sala convencional de Rayos X	4	4
Telemando	1	1

OTROS EQUIPOS	2016	2017
Arco Multifuncional Rx	2	2
Equipo Radioquirúrgico		2
Ecocardiógrafos	2	2
Equipos Ergometría		1
Holter Electrocardiograma	7	7
Holter Tensión	5	5
Salas Endoscopias	2	2
GastroscoPIO / Esofagoscopios	2	5
Colonoscopios / Rectoscopios	1	5
Polisomnógrafos	1	2
Electroencefalógrafos	1	1
Vídeo EEG	1	1
Electromiógrafos	1	1
Equipos Potenciales Evocados	1	1

Cartera de Servicios

Especialidades disponibles

ESPECIALIDADES	DISPONIBLES EN EL HOSPITAL	CENTRO/HOSPITAL DE REFERENCIA
Admisión y Doc. Clínica	SI	
Alergología	SI	
Análisis clínicos	SI	
Anatomía Patológica	SI	
Anestesiología y reanimación	SI	
Angiología y Cirugía Vascolar	-	H. U. Gregorio Marañón
Aparato Digestivo	SI	
Bioquímica Clínica	SI	
Cardiología	SI	
Cirugía Cardiovascular	-	H. U. Gregorio Marañón
Cir. Gral. y de Apto Digestivo	SI	
Cir. Maxilofacial	-	H. U. Gregorio Marañón
Cirugía Pediátrica	-	H. U. Gregorio Marañón
Cirugía Torácica	-	H. U. Gregorio Marañón
Cir. Plástica y Reparadora	-	H. U. Gregorio Marañón Unidad de Quemados H.U La Paz
Dermatología Medicoquirúrgica	SI	
Endocrinología y Nutrición	SI	
Farmacología Clínica	-	H. U. La Princesa
Farmacia hospitalaria	SI	
Geriatría	SI	
Hematología y Hemoterapia	SI	
Hemodinámica	-	H. U. Gregorio Marañón
Inmunología		
Medicina Intensiva	SI	
Medicina Interna	SI	
Medicina Nuclear	-	H. U. Gregorio Marañón
Medicina Preventiva y Salud Pública	SI	
Medicina del Trabajo	SI	
Microbiología y Parasitología		
Nefrología	SI	
Neonatología	SI	
Neumología	SI	
Neurocirugía	-	H. U. Gregorio Marañón
Neurofisiología Clínica	-	H. U. Gregorio Marañón
Neurología	SI	
Obstetricia y Ginecología	SI	
Oftalmología	SI	
Oncología Médica	SI	
Oncología Radioterápica	-	H. U. Gregorio Marañón
Otorrinolaringología	SI	
Pediatría	SI	
Psicología Clínica (Salud Mental)	SI	
Psiquiatría	SI	

ESPECIALIDADES	DISPONIBLES EN EL HOSPITAL	CENTRO/HOSPITAL DE REFERENCIA
Radiodiagnóstico	SI	
Rehabilitación	SI	
Reproducción asistida	-	H. U. Gregorio Marañón
Reumatología	SI	
Traumatología y C. Ortopédica	SI	
Urología	SI	
Urgencias	SI	

Actividad Asistencial

Datos globales

Datos CMBD	2016	2017
Altas totales codificadas	7.712	7.979
Porcentaje de codificación	99,96%	99,99%
Estancia Media Global	5,39	5,36
Peso Medio Global	0,8099	0,8344

HOSPITALIZACION	2016	2017
Ingresos totales	7.740	7.985
Ingresos Urgentes	6.369	6.491
Ingresos Programados	1.371	1.494
Urgencias Totales	87.793	90.575
% Urgencias ingresadas	6,89%	6,79%
SESIONES HOSPITAL DE DÍA	2016	2017
Oncológico	1.754	1.769
Infeccioso-SIDA	0	0
Geriátrico	0	1
Psiquiátrico	0	0
Otros Médicos	7.340	10.580
Quirúrgico	4.415	4.614
DIÁLISIS (pacientes/mes)	2016	2017
Hemodiálisis en el hospital	49	54
Hemodiálisis en centros concertados	0	0
ACTIVIDAD OBSTÉTRICA	2016	2017
Partos por vía vaginal	813	807
Cesáreas	209	210
% Cesáreas	20,45%	20,65%

Actividad quirúrgica

ACTIVIDAD QUIRÚRGICA	2016	2017
Intervenciones quirúrgicas programadas con hospitalización	1.300	1.567
Intervenciones quirúrgicas ambulatorias programadas, realizadas en quirófano	4.203	4.201
Intervenciones quirúrgicas urgentes con hospitalización	709	829
Intervenciones quirúrgicas urgentes ambulatorias	154	139
Otros procesos quirúrgicos ambulatorios realizados fuera de quirófano	4.486	4.408
Intervenciones quirúrgicas suspendidas	224	296
Tiempo disponible de quirófano (horas/mes)	722,85	772,75
Tiempo utilizado de quirófano (horas/mes)	470,76	516,27
Rendimiento quirúrgico (% ocupación quirúrgica)	65,13%	66,81%

Donaciones – Trasplantes

Extracciones – Trasplantes	2016	2017
Trasplantes de Progenitores Hematopoyéticos	0	0
Trasplantes de Tejido Osteotendinoso	1	0
Trasplantes de Córneas	0	0
Trasplantes de Membrana Escleral	0	0
Trasplantes de Membrana Amniótica	0	1
Trasplantes de Piel	0	0
Trasplantes de Válvulas Cardíacas	0	0
Trasplantes de Segmentos Vasculares	0	0

Técnicas Utilizadas

TÉCNICA	REALIZADAS PROPIO CENTRO		DERIVADAS A C.CONCERTADO	
	2016	2017	2016	2017
Laboratorio				
Bioquímica	0	0	0	0
Hematología	35.270	34.310	0	0
Microbiología	0	0	0	0
Inmunología	0	0	0	0
Nº de pacientes	35.270	34.310	0	0
Radiología convencional	76.920	76.704	0	0
Ecografías (Servicio Rx.)	18.454	15.319	0	0
Ecografía dóppler	1.274	1.121	0	0
Citologías	1.253	1.590	0	0
Endoscopias digestivo	4.464	5.058	0	0
Broncoscopias	150	157	0	0
Mamografías	2.751	2.605	0	0
TAC	8.021	7.530	0	0
RMN	7.268	6.715	0	0
Gammagrafías	0	0	0	0
Radiología intervencionista	5	4	0	0
PET	0	0	0	0
Litotricias	0	0	0	0
Hemodinámica cardíaca diagnóstica	0	0	0	0
Hemodinámica cardíaca terapéutica	0	0	0	0

Otros Procedimientos

PROCEDIMIENTOS AMBULATORIOS	2016	2017
Inserción de marcapasos permanente	4	14
Revisión Marcapasos con sustitución de generador	0	2
Revisión Marcapasos sin sustitución de generador	3	1
Implante desfibriladores	0	0
Radiocirugía simple	0	0
Radiocirugía fraccionada	0	0

Consultas

Consultas Externas

ESPECIALIDAD	Primeras Consultas	Consultas Sucesivas	Total	Índice Suc/Prim	Solicitadas por A.P.	Realizadas para A.P.
Alergia	2.731	2.896	5.627	1,06	2.345	2.008
Cardiología	2.254	5.033	7.287	2,23	1.815	1.574
Dermatología	6.212	6.132	12.344	0,99	7.007	5.354
Digestivo	2.798	5.132	7.930	1,83	1.744	1.324
Endocrinología	1.545	3.430	4.975	2,22	987	766
Geriatría	450	668	1.118	1,48	415	321
Hematología	797	2.796	3.593	3,51	572	397
M. Interna	964	2.436	3.400	2,53	544	482
Nefrología	991	3.406	4.397	3,44	409	385
Neumología	1.394	4.113	5.507	2,95	787	544
Neurología	3.669	4.551	8.220	1,24	2.321	1.750
Oncología	339	2.569	2.908	7,58	45	39
Psiquiatría	1.809	7.255	9.064	4,01	1.744	1.114
Rehabilitación	2.918	3.855	6.773	1,32	833	785
Reumatología	1.362	3.607	4.969	2,65	1.089	835
Otras Médicas	0	0	0		3	2
TOTAL ÁREA MÉDICA	30.233	57.879	88.112	1,91	22.660	17.680
C. General	2.836	3.914	6.750	1,38	1.942	1.814
Urología	2.652	6.267	8.919	2,36	2.423	1.976
Traumatología	8.198	14.956	23.154	1,82	5.980	5.000
ORL	5.366	6.321	11.687	1,18	4.399	3.529
Oftalmología	6.946	14.147	21.093	2,04	5.811	5.159
Ginecología	5.117	7.482	12.599	1,46	5.720	4.811
Anestesia	5.104	193	5.297	0,04	11	10
TOTAL AREA QUIRURGICA	36.219	53.280	89.499	1,47	26.286	22.299
TOTAL AREA PEDIATRICA	3.652	6.964	10.616	1,91	1.749	1.486
TOTAL AREA OBSTÉTRICA	63	6.508	6.571	103,30	120	0
TOTAL	70.167	124.631	194.798	1,78	50.815	41.465

Consultas de alta resolución

ESPECIALIDAD	Número consultas alta resolución	% Sobre Primeras Consultas
Alergia	1.668	61,08%
Cardiología	298	13,22%
Dermatología	1.060	17,06%
Digestivo	82	2,93%
Endocrinología	400	25,89%
Geriatría	150	33,33%
Hematología	5	0,63%
M. Interna	155	16,08%
Nefrología	4	0,40%
Neumología	100	7,17%
Neurología	1.859	50,67%
Oncología	0	0,00%
Psiquiatría	0	0,00%
Rehabilitación	724	24,81%
Reumatología	17	1,25%
Otras Médicas	0	0,00%
TOTAL ÁREA MÉDICA	6.522	21,57%
C. General	447	15,76%
Urología	346	13,05%
Traumatología	1.361	16,60%
ORL	606	11,29%
Oftalmología	1.241	17,87%
Ginecología	574	11,22%
Anestesia	1	0,02%
TOTAL AREA QUIRÚRGICA	4.576	12,63%
TOTAL AREA PEDIATRICA	434	11,88%
TOTAL AREA OBSTÉTRICA	0	0,00%
TOTAL	11.532	16,44%

Casuística (CMBD)

Los 25 GRD Médicos más frecuentes

GRD	DESCRIPCIÓN	Número de casos	%	Estancia Media	Peso Medio
560	PARTO	784	13,35%	2,41	0,3142
144	OTROS DIAGNÓSTICOS MENORES, SIGNOS Y SÍNTOMAS DE APARATO RESPIRATORIO	459	7,82%	5,39	0,6382
139	OTRA NEUMONÍA	438	7,46%	6,89	0,8868
140	ENFERMEDAD PULMONAR OBSTRUCTIVA CRÓNICA	336	5,72%	7,22	0,9756
194	INSUFICIENCIA CARDÍACA	273	4,65%	7,14	0,9348
463	INFECCIONES DE RIÑÓN Y TRACTO URINARIO	215	3,66%	5,77	0,6019
720	SEPTICEMIA E INFECCIONES DISEMINADAS	187	3,18%	8,26	1,4739
640	NEONATO, PESO AL NACER >2499 G NEONATO NORMAL O NEONATO CON OTRO PROBLEMA	140	2,38%	2,74	0,1701
284	TRASTORNOS DEL TRACTO Y VESÍCULA BILIAR	120	2,04%	7,48	0,8064
045	ACVA Y OCLUSIONES PRECEREBRALES CON INFARTO	104	1,77%	7,41	1,0448
138	NEUMONÍA POR VIRUS SINCICIAL RESPIRATORIO	100	1,70%	3,35	0,4274
141	BRONQUIOLITIS Y ASMA	99	1,69%	5,67	0,6538
249	GASTROENTERITIS, NÁUSEAS Y VÓMITOS NO BACTERIANA	97	1,65%	3,86	0,4798
282	TRASTORNOS DE PÁNCREAS EXCEPTO NEOPLASIA MALIGNA	95	1,62%	7,52	0,7614
113	INFECCIONES DE VÍAS RESPIRATORIAS SUPERIORES	76	1,29%	3,87	0,4080
244	DIVERTICULITIS Y DIVERTICULOSIS	69	1,18%	5,91	0,5618
137	INFECCIONES E INFLAMACIONES PULMONARES	67	1,14%	9,45	1,3082
254	OTROS DIAGNÓSTICOS DEL APARATO DIGESTIVO	64	1,09%	4,05	0,7004
460	INSUFICIENCIA RENAL	64	1,09%	6,70	0,8567
722	FIEBRE	57	0,97%	3,95	0,4679
136	NEOPLASIAS RESPIRATORIAS	52	0,89%	9,58	0,9741
468	OTROS DIAGNÓSTICOS, SIGNOS Y SÍNTOMAS SOBRE RIÑÓN Y TRACTO URINARIO	51	0,87%	4,25	0,5619
115	OTRAS ENFERMEDADES DE OÍDO, NARIZ, BOCA , GARGANTA Y CRANEALES/FACIALES	48	0,82%	1,25	0,4821
750	ESQUIZOFRENIA	48	0,82%	18,35	0,7301
143	OTRAS ENFERMEDADES RESPIRATORIAS EXCEPTO SIGNOS, SÍNTOMAS Y DIAG. MENORES	44	0,75%	5,27	0,8258

TOTAL GRDs MÉDICOS	5.872	5,7422	0,7074
---------------------------	--------------	---------------	---------------

Los 25 GRD Quirúrgicos más frecuentes

GRD	DESCRIPCIÓN	Número de casos	%	Estancia Media	Peso Medio
540	CESÁREA	210	9,97%	3,33	0,5563
263	COLECISTECTOMÍA LAPAROSCÓPICA	153	7,26%	1,71	0,9930
225	APENDICECTOMÍA	133	6,31%	2,08	0,8106
308	PROCEDIMIENTOS SOBRE CADERA Y FÉMUR EXC. ARTICULACIÓN MAYOR POR TRAUMA	118	5,60%	6,34	1,3900
446	PROCEDIMIENTOS URETRALES Y TRANSURETRALES	102	4,84%	2,26	0,7304
302	SUSTITUCIÓN ARTICULACIÓN RODILLA	99	4,70%	3,41	1,4665
221	PROCEDIMIENTOS MAYORES DE INTESTINO DELGADO Y GRUESO	96	4,56%	14,00	2,1777
313	PROCEDIMIENTOS SOBRE RODILLA Y PARTE INFERIOR DE LA PIERNA EXCEPTO PIE	87	4,13%	1,95	1,1774
098	OTROS PROCEDIMIENTOS SOBRE OÍDO, NARIZ, BOCA Y GARGANTA	76	3,61%	1,49	0,7723
228	PROCEDIMIENTOS SOBRE HERNIA INGUINAL, FEMORAL Y UMBILICAL	76	3,61%	1,80	0,7719
315	PROCEDIMIENTOS SOBRE HOMBRO, CODO Y ANTEBRAZO	61	2,90%	1,31	1,1307
301	SUSTITUCIÓN ARTICULACIÓN CADERA	59	2,80%	5,07	1,6035
227	PROCEDIMIENTOS SOBRE HERNIA EXCEPTO INGUINAL, FEMORAL Y UMBILICAL	52	2,47%	1,75	1,0340
404	PROCEDIMIENTOS SOBRE TIROIDES, PARATIROIDES Y TRACTO TIREOGLOSO	52	2,47%	3,69	0,8459
443	PROCEDIMIENTOS SOBRE RIÑÓN Y TRACTO URINARIO POR PROCESOS NO MALIGNOS	45	2,14%	4,27	1,1975
174	PROCEDIMIENTOS CARDIOVASCULARES PERCUTÁNEOS CON IAM	33	1,57%	4,06	1,9634
482	PROSTATECTOMÍA TRANSURETRAL	31	1,47%	2,77	0,6963
513	PROCEDIMIENTOS SOBRE ÚTERO Y ANEJOS PROCESO NO MALIGNO, EXCEPTO LEIOMIOMA	30	1,42%	2,47	0,8090
519	PROCEDIMIENTOS SOBRE ÚTERO Y ANEJOS PARA LEIOMIOMA	30	1,42%	3,30	0,8206
363	PROCEDIMIENTOS SOBRE MAMA EXCEPTO MASTECTOMÍA	28	1,33%	1,50	0,9507
317	PROCEDIMIENTOS SOBRE TENDONES, MÚSCULOS Y OTROS TEJIDOS BLANDOS	25	1,19%	0,88	0,7903
320	OTROS PROCEDIMIENTOS DE SISTEMA MUSCULOESQUELÉTICO Y TEJIDO CONECTIVO	23	1,09%	2,70	1,2216
362	PROCEDIMIENTOS DE MASTECTOMÍA	21	1,00%	2,24	1,1228
093	PROCEDIMIENTOS SOBRE SENOS Y MASTOIDES	20	0,95%	1,55	1,0455
316	PROCEDIMIENTOS SOBRE MANO Y MUÑECA	20	0,95%	3,60	0,8821

TOTAL GRDs QUIRÚRGICOS	2.107	4,3023	1,1882
-------------------------------	--------------	---------------	---------------

Los 25 GRD con mayor consumo de recursos

GRD	DESCRIPCIÓN	Número de casos	%	Estancia Media	Peso Medio
139	OTRA NEUMONÍA	438	5,49%	6,89	0,8868
140	ENFERMEDAD PULMONAR OBSTRUCTIVA CRÓNICA	336	4,21%	7,22	0,9756
144	OTROS DIAGNÓSTICOS MENORES, SIGNOS Y SÍNTOMAS DE APARATO RESPIRATORIO	459	5,75%	5,39	0,6382
720	SEPTICEMIA E INFECCIONES DISEMINADAS	187	2,34%	8,26	1,4739
194	INSUFICIENCIA CARDÍACA	273	3,42%	7,14	0,9348
560	PARTO	784	9,83%	2,41	0,3142
221	PROCEDIMIENTOS MAYORES DE INTESTINO DELGADO Y GRUESO	96	1,20%	14,00	2,1777
308	PROCEDIMIENTOS SOBRE CADERA Y FÉMUR EXC. ARTICULACIÓN MAYOR POR TRAUMA	118	1,48%	6,34	1,3900
263	COLECISTECTOMÍA LAPAROSCÓPICA	153	1,92%	1,71	0,9930
302	SUSTITUCIÓN ARTICULACIÓN RODILLA	99	1,24%	3,41	1,4665
463	INFECCIONES DE RIÑÓN Y TRACTO URINARIO	215	2,69%	5,77	0,6019
540	CESÁREA	210	2,63%	3,33	0,5563
045	ACVA Y OCLUSIONES PRECEREBRALES CON INFARTO	104	1,30%	7,41	1,0448
225	APENDICECTOMÍA	133	1,67%	2,08	0,8106
313	PROCEDIMIENTOS SOBRE RODILLA Y PARTE INFERIOR DE LA PIERNA EXCEPTO PIE	87	1,09%	1,95	1,1774
284	TRASTORNOS DEL TRACTO Y VESÍCULA BILIAR	120	1,50%	7,48	0,8064
301	SUSTITUCIÓN ARTICULACIÓN CADERA	59	0,74%	5,07	1,6035
137	INFECCIONES E INFLAMACIONES PULMONARES	67	0,84%	9,45	1,3082
446	PROCEDIMIENTOS URETRALES Y TRANSURETRALES	102	1,28%	2,26	0,7304
282	TRASTORNOS DE PÁNCREAS EXCEPTO NEOPLASIA MALIGNA	95	1,19%	7,52	0,7614
315	PROCEDIMIENTOS SOBRE HOMBRO, CODO Y ANTEBRAZO	61	0,76%	1,31	1,1307
174	PROCEDIMIENTOS CARDIOVASCULARES PERCUTÁNEOS CON IAM	33	0,41%	4,06	1,9634
141	BRONQUIOLITIS Y ASMA	99	1,24%	5,67	0,6538
098	OTROS PROCEDIMIENTOS SOBRE OÍDO, NARIZ, BOCA Y GARGANTA	76	0,95%	1,49	0,7723
228	PROCEDIMIENTOS SOBRE HERNIA INGUINAL, FEMORAL Y UMBILICAL	76	0,95%	1,80	0,7719

TOTAL GRDs	7.979	5,36	0,8344
-------------------	--------------	-------------	---------------

Calidad

Objetivos institucionales de calidad

Objetivo 1: Desplegar la seguridad del paciente en la organización:	
1.1. Implantación de objetivos de seguridad del paciente en cada centro (Nº de objetivos establecidos)	11
1.2. Despliegue de los objetivos de seguridad del paciente en los servicios/unidades (% de servicios o unidades con al menos 2 objetivos de seguridad del paciente)	90,0%
1.3. Participación activa de directivos en reuniones o visitas a las unidades: "rondas de seguridad" (Nº de rondas de seguridad)	7
1.4.- Implantación de CISEMadrid en los centros (Sistema común de notificación de incidentes de seguridad y errores de medicación):	100%
Objetivo 2: Impulsar prácticas seguras	
2.1. Prevención de las infecciones relacionadas con la atención sanitaria y del desarrollo de microorganismos multirresistentes en pacientes críticos (UCI):	
• Cumplimentación adecuada del registro ENVIN	si
• Densidad de incidencia de neumonía asociada a ventilación mecánica	2,44
• Densidad de incidencia de bacteriemias relacionadas con catéter venoso central	1,01
• Tasa de bacterias multirresistentes	1,34
2.2. Desarrollo de actuaciones para mejorar la higiene de manos (Nº de actuaciones desarrolladas)	3
2.3. Desarrollo de seguridad en el paciente quirúrgico (cirugía segura LVQ e IQZ)	
• Nombramiento de un responsable quirúrgico y de un responsable de medicina preventiva	Si ambos
• % de implantación del listado de verificación quirúrgica (LVQ)	94,2%
• Adherencia a las medidas del proyecto Infección Quirúrgica Zero (IQZ)	Si
Objetivo 3: Revisar y mejorar los resultados clave de la organización	
3.1.- Revisión del Observatorio de Resultados (Responsable nombrado e Informe de revisión)	Si
Objetivo 4: Mejorar la calidad percibida	
4.1. Grado de satisfacción global de los usuarios con la atención recibida (% de pacientes satisfechos y muy satisfechos con el conjunto de la atención recibida en los segmentos estudiados)	86,28%
4.2. Implantación de acciones de mejora en las áreas priorizadas según encuesta de satisfacción 2016 (Nº de acciones implantadas)	5
4.3. Desarrollo de líneas de actuación del Comité de Calidad Percibida (Nº de líneas de actuación puestas en marcha)	4

Objetivo 5: Desarrollar la gestión de calidad	
5.1. Consolidación de la cultura de la excelencia y la aplicación del Modelo EFQM (planificación y/o realización de la autoevaluación)	Si
5.2. Desarrollo de actuaciones para la implantación, verificación y mantenimiento de sistemas de gestión ambiental:	
• Implantación/ Actualización del SGA	Si
• Monitorización de indicadores ambientales	Si
• Desarrollo de buenas prácticas ambientales sostenibles (Nº)	1
5.3. Promoción de la Responsabilidad Social Sociosanitaria (han designado responsable y elaborado un plan de acción)	Si
Objetivo 6: Optimizar la atención al dolor	
6.1. Implantación en los servicios/unidades de las escalas de valoración del dolor (% de servicios clínicos o unidades que tienen implantadas escalas de valoración del dolor)	100,0%
6.2. Desarrollo de líneas de actuación Comités de Atención al Dolor (Nº de líneas de actuación puestas en marcha)	5

Comisiones clínicas

Nombre	Número integrantes	Número reuniones
1. Atención al Dolor	9	7
2. Calidad Percibida, humanización y CTIL	11	4
3. Contra la violencia	9	2
4. Cuidados Paliativos	6	1
5. Docencia	9	1
6. Ética Asistencial	7	4
7. Farmacia y Terapéutica	6	3
8. Gestión del Conocimiento e Investigación	8	3
9. Historias Clínicas	9	2
10. Hospital sin Humo	9	4
11. Infección Nosocomial	13	3
12. Morbi-Mortalidad	6	1
13. Seguridad del Paciente	13	5
14. Ulceras por presión	7	4

Otras actuaciones

Acreditaciones:

Servicio/Unidad/Actividad	Año acreditación inicial	Fecha emisión certificado vigente	Entidad acreditadora
Hospital sin Humo (Categoría de Plata)	2010	Mayo 2017.	Red de Hospitales sin Humo
Iniciativa para la Humanización de la Asistencia al Nacimiento y la Lactancia (IHAN): Fase IID	12.07.2014	13.02.2015	UNICEF

Información y Atención al Paciente

Reclamaciones

	2016	2017	DIF. 17/16	% DIF.	% <= 30 días
RECLAMACIONES	807	982	175	21,69%	100,00%

Principales motivos de reclamación

MOTIVO	Nº	%	% ACUMULADO
Citaciones	215	21,89%	21,89%
Demora en consultas o pruebas diagnósticas	171	17,41%	39,31%
Disconformidad con la Asistencia	160	16,29%	55,60%
Trato Personal	70	7,13%	62,73%
Retraso en la atención	65	6,62%	69,35%

Otras actuaciones

SERVICIO DE VOLUNTARIADO

- ⊕ El servicio de voluntariado del Hospital, durante 2017, tuvo 5 voluntarios que desarrollaron su actividad de lunes a viernes en turno de mañana. La labor que llevan a cabo gira en torno a la visita y acompañamiento a los pacientes y a familiares, así como al apoyo emocional en el proceso de la enfermedad. También se realizan visitas a pacientes ingresados en los boxes del Servicio de Urgencias que no tienen familiares o que no pueden pasar mucho tiempo con el paciente.
- ⊕ **Voluntariado en la Biblioteca:** difusión del fondo bibliográfico en las habitaciones y entrega y recogida de libros. En 2017 la biblioteca contó con una voluntaria.

ACCIONES INFORMATIVAS Y DE CONCIENCIACIÓN

- ⊕ El Hospital informa periódicamente sobre aspectos o temas de trascendencia coincidiendo con la celebración de Días Mundiales. De esta forma, durante 2016 se realizaron las siguientes acciones:
 - ✚ Celebración de un maratón de donación de sangre, el XV, coincidiendo con la convocatoria de otoño. Esta actividad, realizada en colaboración con el Centro de Transfusión de la Comunidad de Madrid, pretende en última instancia concienciar sobre la necesidad de la donación continuada de sangre.
 - ✚ El 5 de mayo el Hospital celebra el Día Mundial de la Higiene de Manos con múltiples actividades de difusión y formación que se han prolongado durante varias semanas que se unieron también a la semana de la seguridad del paciente de la Comunidad de Madrid. Con el eslogan “Yo también hago higiene de manos” todo el Hospital,

profesionales, pacientes y familiares, se unieron para dar visibilidad a una práctica sencilla y al alcance de todos.

En esta edición el Hospital realizó las siguientes acciones:

	ACTIVIDAD	DESTINATARIO	UBICACIÓN
1	Difusión de la campaña en la portada de la intranet	Personal del Hospital	Intranet
2	Envíos masivos de correos corporativos a todos los usuarios del HUS	Personal del Hospital y de Phunciona	Correo electrónico
3	Durante dos semanas se incluyó en la intranet una noticia con el mensaje elegido y foto con la impronta de manos	Personal del Hospital	Intranet
4	Pintada de manos de los trabajadores de los servicios para hacer mural con las manos expuestas.	Trabajadores del Hospital	Mural
5	Colocación de un gran mural con la impronta de manos de los trabajadores en el hall de entrada y pasillos.	Trabajadores y visitantes del Hospital	Hall y pasillos de la entrada del Hospital
6	Formación activa a los trabajadores del centro en higiene de manos	Personal sanitario de todos los turnos con entrega de monedero llavero con logo	Hospital
7	Mesa informativa enseñando la correcta técnica para hacer higiene de manos utilizando una lámpara de luz ultravioleta y una solución marcada con fluoresceína	Pacientes y visitantes	Hall de entrada



- ✦ Día Mundial sin Tabaco. El día 31 de mayo el Hospital, en colaboración con la AECC, realizó coximetrías en el hall de entrada para recordar los beneficios de vivir sin tabaco. Todo el hospital incide en los mensajes positivos y anima a las personas a respirar la vida sin tabaco ya que hay mucha vida por vivir. Una gran pancarta, realizada por los pacientes de terapia ocupacional, informó de que el centro es un hospital sin humos. Aparte, se instalaron en la entrada y en las salas de espera de consultas externas grandes murales y se recordaba por megafonía el Día Mundial con un mensaje claro para no fumar.



- ✦ El Hospital se sumó a las actividades del Día Mundial de la Enfermedad Pulmonar Obstructiva Crónica, EPOC. Como es habitual, se instaló una mesa informativa sobre esta enfermedad en el hall de entrada del centro y se hicieron espirometrías con el fin de concienciar a la población sobre el alcance de la EPOC.
- ✦ El Hospital Universitario del Sureste organizó de forma gratuita, para cuidadores y familiares de pacientes, una jornada de prevención de úlceras por presión. El propósito no era otro que enseñar a los cuidadores –generalmente familiares de pacientes encamados- a mover a los pacientes y evitar las tan temidas escaras. Se ofertaron dos sesiones, mañana o tarde, para facilitar la asistencia que fue muy bien recibido por los cuidadores ya que se mostró todo aquello que un cuidador debe saber sobre, entre otras cosas, higiene, hidratación, nutrición y cambios posturales.
- ✦ El Hospital de Día del centro realiza talleres y sesiones de maquillaje para pacientes oncológicas y sus familiares. El objetivo es ayudar a las pacientes a paliar los efectos que sobre su piel pueden tener los tratamientos quimioterápicos o, simplemente, ayudarlas a optimizar la piel con sencillas técnicas y productos. Esta actividad se dirige a mujeres oncológicas y a sus familiares.
- ✦ Aparte de formar parte de la organización, el hospital participa activamente en la Carrera que todos los años realiza la Asociación Española Contra el Cáncer en Rivas.
- ✦ El Hospital facilita a las mujeres operadas de cáncer de mama almohadas en forma de corazón, con peso específico y tamaño adecuado, para mitigar el dolor en pacientes operadas de cáncer de mama. De esta forma colabora con el proyecto Micky-Almohadas del Corazón que donan estas almohadas que confeccionan ellas mismas.
- ✦ El Hospital colabora con distintas entidades, ONGs y Asociaciones de pacientes con su labor informativa y de concienciación. Entre ellas cabe destacar:
 - ✦ Aldeas Infantiles,
 - ✦ Asendhi-Asociación de Enfermos de Hidrosadenitis,
 - ✦ Asociación Española Contra el Cáncer,
 - ✦ Cruz Roja,
 - ✦ Médicos del Mundo,

- ✚ ACNUR,
- ✚ Fundación Josep Carreras.

Continuidad Asistencial

Consultas y pruebas solicitadas y realizadas para Atención

Primaria

ESPECIALIDAD	Primeras Consultas	Solicitadas por A.P.	%	Realizadas para A.P.	%
Alergia	2.731	2.345	85,87%	2.008	73,53%
Cardiología	2.254	1.815	80,52%	1.574	69,83%
Dermatología	6.212	7.007	112,80%	5.354	86,19%
Digestivo	2.798	1.744	62,33%	1.324	47,32%
Endocrinología	1.545	987	63,88%	766	49,58%
Geriatría	450	415	92,22%	321	71,33%
Hematología	797	572	71,77%	397	49,81%
M. Interna	964	544	56,43%	482	50,00%
Nefrología	991	409	41,27%	385	38,85%
Neumología	1.394	787	56,46%	544	39,02%
Neurología	3.669	2.321	63,26%	1.750	47,70%
Oncología	339	45	13,27%	39	11,50%
Psiquiatría	1.809	1.744	96,41%	1.114	61,58%
Rehabilitación	2.918	833	28,55%	785	26,90%
Reumatología	1.362	1.089	79,96%	835	61,31%
Otras Médicas	0	3		2	
TOTAL ÁREA MÉDICA	30.233	22.660	74,95%	17.680	58,48%
C. General	2.836	1.942	68,48%	1.814	63,96%
Urología	2.652	2.423	91,37%	1.976	74,51%
Traumatología	8.198	5.980	72,94%	5.000	60,99%
ORL	5.366	4.399	81,98%	3.529	65,77%
Oftalmología	6.946	5.811	83,66%	5.159	74,27%
Ginecología	5.117	5.720	111,78%	4.811	94,02%
Anestesia	5.104	11	0,22%	10	0,20%
TOTAL AREA QUIRURGICA	36.219	26.286	72,58%	22.299	61,57%
TOTAL AREA PEDIATRICA	3.652	1.749	47,89%	1.486	40,69%
TOTAL AREA OBSTÉTRICA	63	120	190,48%	0	
TOTAL	70.167	50.815	72,42%	41.465	59,09%

Técnicas Dx y Terapéuticas Continuidad Asistencial

Técnica	Act. Propia + Concertada	Solicitadas por A.P.	%	Realizadas para A.P.	%
Radiología convencional	76.704	17.369	22,64%	13.164	17,16%
Ecografías (Servicio Rx.)	15.319	8.004	52,25%	5.867	38,30%
Ecografía dópler	1.121	0		0	
Endoscopias digestivo	5.058	1.716	33,93%	1.668	32,98%
Broncoscopias	157	0		0	
Mamografías	2.605	899	34,51%	703	26,99%
TAC	7.530	19	0,25%	16	0,21%
RMN	6.715	47	0,70%	42	0,63%
Gammagrafías	0	0		0	
Radiología intervencionista	4	11	275,00%	10	250,00%
PET	0	0		0	

Variación interanual de solicitudes desde Atención Primaria

ESPECIALIDAD	Solicitadas 2016	Solicitadas 2017	% Variación 2017 / 2016
Alergia	2.549	2.345	-8,00%
Cardiología	1.646	1.815	10,27%
Dermatología	8.010	7.007	-12,52%
Digestivo	1.879	1.744	-7,18%
Endocrinología	978	987	0,92%
Geriatría	251	415	65,34%
Hematología	509	572	12,38%
M. Interna	642	544	-15,26%
Nefrología	365	409	12,05%
Neumología	848	787	-7,19%
Neurología	2.227	2.321	4,22%
Oncología	42	45	7,14%
Psiquiatría	1.686	1.744	3,44%
Rehabilitación	765	833	8,89%
Reumatología	1.178	1.089	-7,56%
Otras Médicas	2	3	50,00%
TOTAL ÁREA MÉDICA	23.577	22.660	-3,89%
C. General	1.889	1.942	2,81%
Urología	2.472	2.423	-1,98%
Traumatología	6.464	5.980	-7,49%
ORL	4.316	4.399	1,92%
Oftalmología	6.301	5.811	-7,78%
Ginecología	5.908	5.720	-3,18%
Anestesia	9	11	22,22%
TOTAL AREA QUIRURGICA	27.359	26.286	-3,92%
TOTAL AREA PEDIATRICA	1.649	1.749	6,06%
TOTAL AREA OBSTÉTRICA	111	120	8,11%
TOTAL	52.696	50.815	-3,57%

Consultas solicitadas como consecuencia de la Libre Elección

ESPECIALIDAD	Primeras Consultas Solicitadas AP	Número citas ENTRANTES Libre Elección	% sobre Primeras Consultas Solicitadas AP	Número citas SALIENTES Libre Elección
Alergia	2.345	47	2,00%	165
Cardiología	1.815	129	7,11%	101
Dermatología	7.007	62	0,88%	954
Digestivo	1.744	34	1,95%	328
Endocrinología	987	20	2,03%	182
Geriatría	415	0		0
Hematología	572	0		0
M. Interna	544	8	1,47%	57
Nefrología	409	5	1,22%	15
Neumología	787	7	0,89%	145
Neurología	2.321	57	2,46%	282
Oncología	45	0		0
Psiquiatría	1.744	0		0
Rehabilitación	833	25	3,00%	17
Reumatología	1.089	3	0,28%	171
Otras Médicas	3	0		0
TOTAL ÁREA MÉDICA	22.660	397	1,75%	2.417
C. General	1.942	52	2,68%	131
Urología	2.423	15	0,62%	266
Traumatología	5.980	154	2,58%	1.371
ORL	4.399	77	1,75%	392
Oftalmología	5.811	105	1,81%	489
Ginecología	5.720	65	1,14%	397
Anestesia	11	0		0
TOTAL AREA QUIRURGICA	26.286	468	1,78%	3.046
TOTAL AREA PEDIATRICA	1.749	6	0,34%	22
TOTAL AREA OBSTÉTRICA	120	13	10,83%	112
TOTAL	50.815	884	1,74%	5.597

Otros indicadores de continuidad asistencial

1. ESTRUCTURA DE CONTINUIDAD ASISTENCIAL DEL ÁREA

Nº de centros de salud del área de referencia	8
Centros de especialidades periféricos	3
Número total de centros sociosanitarios	
Nº de Residencias públicas	1
Nº de Residencias privadas/concertadas	14

2. ESTRUCTURAS DE CONTINUIDAD ASISTENCIAL

Especialista Consultor				
Total de especialidades con especialista consultor respecto al total de especialidades "OBLIGATORIAS": 100%				
OBLIGATORIAS				
ESPECIALIDAD	¿El hospital dispone de esta especialidad? (SI/NO)	En caso afirmativo, ¿tiene especialista consultor? (SI/NO)	Si el hospital no dispone de la especialidad, ¿a qué hospital se deriva?	Número de centros de salud del área de referencia que tienen acceso al especialista consultor de mi hospital.
ALERGOLOGÍA	SI	SI		8
ANGIOLOGÍA Y CIRUGÍA VASCULAR			HUGM	
APARATO DIGESTIVO	SI	SI		8
CARDIOLOGÍA	SI	SI		8
CIRUGÍA GENERAL Y AP. DIGESTIVO	SI	SI		8
CIRUGÍA MAXILOFACIAL			HUGM	
CIRUGÍA PEDIÁTRICA GENERAL			HUGM	
DERMATOLOGÍA	SI	SI		8

ENDOCRINOLOGÍA	SI	SI		8
GINECOLOGÍA	SI	SI		8
HEMATOLOGÍA INFANTIL			HUGM	
MEDICINA INTERNA	SI	SI		8
NEFROLOGÍA	SI	SI		8
NEUMOLOGÍA	SI	SI		8
NEUROCIRUGÍA INFANTIL			HUGM	
NEUROLOGÍA	SI	SI		8
OBSTETRICIA	SI	SI		8
OFTALMOLOGÍA	SI	SI		8
ONCOLOGÍA MÉDICA INFANTIL			HUGM	
OTORRINOLARINGOLOGÍA	SI	SI		8
PEDIATRÍA	SI	SI		8
PSICOLOGIA CLINICA	SI	SI		8
PSIQUIATRÍA	SI	SI		8
REHABILITACIÓN ADULTOS	SI	SI		8
REUMATOLOGÍA	SI	SI		8
TRAUMATOLOGÍA	SI	SI		8
UROLOGÍA	SI	SI		8
OPCIONALES				
ESPECIALIDAD	¿El hospital dispone de esta especialidad? (SI/NO)	En caso afirmativo, ¿tiene especialista consultor? (SI/NO)	Si el hospital no dispone de la especialidad, ¿a qué hospital se deriva?	Número de centros de salud del área de referencia que tienen acceso al especialista consultor del hospital.
CIRUGÍA PLÁSTICA Y REPARADORA			HUGM	
HEMATOLOGIA ADULTOS	SI	SI		8
NEUROCIRUGIA ADULTOS			HUGM	
REHABILITACION INFANTIL	SI	SI		8
UNIDAD DEL DOLOR			HUGM	
GERIATRIA	SI	SI		8

3. FORMACIÓN

Actividades formativas organizadas localmente en las que participan profesionales del centro de salud y del hospital			
	Número	Total de horas	Total de asistentes
Sesiones DIGESTIVO (Videoconferencias)	6	6	10
Sesiones PEDIATRÍA	6	6	10 por sesión
Sesiones PSQ	Jornada: Prevención e intervención integral en la violencia contra las mujeres	7	50
Jornadas ORL	1	1	25
Jornadas PSQ	Jornada de atención al maltrato infantil desde la coordinación institucional	7	61
Cursos PEDIATRÍA	9º Curso de Lactancia Materna/ Curso de RCP pediátrica y neonatal	18 en LM/ 20 en RCP	28 en LM/ 20 en RCP
Cursos PSQ	Tratamiento del trastorno mental en AP	10	25

4. PARTICIPACIÓN EN COMISIONES

Comisiones compartidas AP- Hospital.	Nº de reuniones en 2017	Nº de reuniones 2017 con acta	Proyectos puestos en marcha en cada comisión
Comisión de Continuidad Asistencial DA-DCA-DIR.HOSPITAL. (Trimestral)			
Comisión de Sector Asistencial DCA - AP (DC Y DA) - DIR. HOSP. (Bimensual)	2	2	
Comisión de coordinación asistencial de cuidados.			
Comisión de coordinación y seguimiento de la implantación de procesos asistenciales integrados (Grupo Director Local- GDL)	2	2	<ul style="list-style-type: none"> • Mejora de Circuitos Internos entre especialidades.

Participación de la DCA en Comisiones Hospitalarias (indicar nombre de la comisión).	Nº de reuniones realizadas en 2017	Nº de reuniones realizadas en 2017 con acta	Nº de proyectos puestos en marcha en cada comisión
Comisión de violencia pediátrica	3	3	
Comisión de lactancia materna_ped	3	3	<ul style="list-style-type: none"> • Facilitar el control de los Recién nacidos al alta. • Lograr la acreditación IHAN .
Atención al anciano con problemas de salud mental. Residencia de la 3ª Edad de Arganda del Rey y Morata de Tajuña_PSQ	10	NO	
Comisión de atención al dolor	7	7	
Comisión de calidad percibida, humanización y ctil_m. Preventiva_m. Preventiva	3	1	

** Criterio de calidad: Existencia de listado de firmas y elaboración de acta que recoja los principales temas abordados y acuerdos

Participación de la DCA en Comisiones de AP.	Nº de reuniones realizadas en 2017	Nº de reuniones realizadas en 2017 con acta	Nº de proyectos puestos en marcha en cada comisión
Consejo local infancia y adolescencia. Mancomunidad (MISECAM)_PED y PSQ	2	2	1 jornada de formación
Comisión de apoyo familiar de la mancomunidad de miscam-Psq	1	1	
Comisión local de violencia de género de Rivas Vaciamadrid -Psq	4	4	
Mesa local de violencia de género de Arganda del Rey-Psq	3	3	

Mesa de infancia de Arganda del Rey-Psq	3	3	
Mesa de infancia de Rivas Vaciamadrid-Psq	2	2	
Mesa de salud escolar de Arganda del Rey-Psq	3	3	
Mesa de salud escolar de Rivas Vaciamadrid-Psq	3	3	

** Criterio de calidad: Existencia de listado de firmas y elaboración de acta que recoja los principales temas abordados y acuerdos

COMISIÓN DE COORDINACIÓN ASISTENCIAL EN FARMACOTERAPIA

Líneas de trabajo propuestas durante 2017.

MIR_Pacientes pluripatológicos complejos

PLAN DE MEJORA DE LA ENTREGA Y REGISTRO DE MEDICACIÓN AL ALTA EN LA URGENCIA, SEGÚN LA RESOLUCIÓN 417/08 DE LA VICECONSEJERÍA DE ASISTENCIA SANITARIA.

Existencia del Plan de mejora de la entrega de medicación al alta en urgencias.	SI
Porcentaje de cumplimiento de las acciones recogidas en el mismo.	30%
Fecha de la última revisión del Plan	nov-16

5. ACCESIBILIDAD AL CATÁLOGO DE PRUEBAS DIAGNÓSTICAS

% Pruebas de nivel A con acceso libre
% Pruebas de nivel A con acceso con recomendaciones
% Pruebas de nivel B con protocolo centralizado

Docencia y formación continuada

Docencia

- Facultades y escuelas a las que se imparte enseñanza

DOCENCIA ALUMNOS PROGRAMA 4º ESO+EMPRESA		
CENTRO	TITULACIÓN	TOTAL ALUMNOS
IES ANSELMO LORENZO (SAN MARTÍN DE LA VEGA)	Programa 4º ESO+EMPRESA	6
IES DUQUE DE RIVAS (RIVAS VACIAMADRID)	Programa 4º ESO+EMPRESA	16
COLEGIO SANTA ELENA (VILLAREJO DE SALVANÉS)	Programa 4º ESO+EMPRESA	2
SIES ANSELMO LORENZO (MORATA DE TAJUÑA)	Programa 4º ESO+EMPRESA	5
IES LA ESTRELLA (MADRID)	Programa 4º ESO+EMPRESA	2
TOTAL		31

DOCENCIA ALUMNOS CICLOS FORMATIVOS			
CENTRO	TITULACIÓN	TOTAL ALUMNOS	PROFESORES TUTORES
COLEGIO TRES OLIVOS	Técnico en farmacia y parafarmacia	2	1
IES LA POVEDA	Técnico en farmacia y parafarmacia	7	1
TOTAL TÉCNICO EN FARMACIA Y PARAFARMACIA		9	
ISFPS CLAUDIO GALENO	Técnico anatomía patológica y citodiagnóstico	2	2
ESCUELA TÉCNICA DE ENSEÑANZAS ESPECIALIZADAS	Técnico anatomía patológica y citodiagnóstico	1	1
TOTAL TÉCNICO ANATOMÍA PATOLÓGICA Y CITODIAGNÓSTICO		3	
ESCUELA PROFESIONAL JAVERIANA	TCAE	6	6
ISFP CLAUDIO GALENO	TCAE	1	1
IES ANTONIO MACHADO	TCAE	3	3
IES MORATALAZ	TCAE	7	7
TOTAL TÉCNICO EN CUIDADOS AUXILIARES DE ENFERMERÍA		17	
CENTRO DE F.P. ESPECÍFICA S. JUAN DE DIOS	Documentación sanitaria	2	2
TOTAL DOCUMENTACIÓN SANITARIA		2	
IES DUQUE DE RIVAS	F.P.B. servicios administrativos	4	4
IES DUQUE DE RIVAS	Gestión administrativa	3	3
TOTAL SERVICIOS ADMINISTRATIVOS		7	

DOCENCIA ALUMNOS GRADO ENFERMERÍA		
CENTRO	TOTAL ALUMNOS	PROFESORES / TUTORES
UNIVERSIDAD FRANCISCO DE VITORIA. GRADO CUARTO	5	10
UNIVERSIDAD FRANCISCO DE VITORIA. GRADO TERCERO	5	10
UNIVERSIDAD FRANCISCO DE VITORIA. PROGRAMA ENM (EUROPEAN NURSING MEETING). GRADO SEGUNDO	16	16
UNIVERSIDAD FRANCISCO DE VITORIA. PROGRAMA ENM (EUROPEAN NURSING MEETING). GRADO TERCERO	6	9
UNIVERSIDAD FRANCISCO DE VITORIA. PROGRAMA ERASMUS. GRADO CUARTO	3	4
TOTAL	35	

DOCENCIA ALUMNOS GRADO MEDICINA		
CENTRO	TOTAL ALUMNOS	PROFESORES / TUTORES
UNIVERSIDAD FRANCISCO DE VITORIA. GRADO PRIMERO	1	1
UNIVERSIDAD FRANCISCO DE VITORIA. GRADO SEGUNDO	2	2
UNIVERSIDAD FRANCISCO DE VITORIA. GRADO TERCERO	3	3
UNIVERSIDAD FRANCISCO DE VITORIA. GRADO CUARTO	13	13
UNIVERSIDAD FRANCISCO DE VITORIA. GRADO QUINTO	18	18
UNIVERSIDAD FRANCISCO DE VITORIA. GRADO SEXTO	11	11
TOTAL	48	

DOCENCIA ALUMNOS GRADO TERAPIA OCUPACIONAL		
CENTRO	TOTAL ALUMNOS	PROFESORES / TUTORES
UNIVERSIDAD CASTILLA LA MANCHA. 2º GRADO	2	1
UNIVERSIDAD CASTILLA LA MANCHA. 4º GRADO	4	1
UNIVERSIDAD REY JUAN CARLOS. 3º GRADO	4	1
UNIVERSIDAD REY JUAN CARLOS. 4º GRADO	2	1
TOTAL	12	

DOCENCIA ALUMNOS POSTGRADO PSICOLOGÍA GENERAL SANITARIA		
CENTRO	TOTAL ALUMNOS	PROFESORES / TUTORES
UNIVERSIDAD REY JUAN CARLOS. CURSO PRIMERO	3	3

- Formación de especialistas sanitarios: número de residentes por año durante 2017

DOCENCIA MIR		
CENTRO	TOTAL RESIDENTES	TUTORES RESIDENTES
UNIDAD DOCENTE MULTIPROFESIONAL SURESTE MADRID	1	1
HOSPITAL UNIVERSITARIO DE ALBACETE	1	1
HOSPITAL UNIVERSITARIO DE BURGOS	1	1
HOSPITAL UNIVERSITARIO LA PAZ	1	1

HOSPITAL MONOGRÁFICO DE TRAUMATOLOGÍA, CIRUGÍA ORTOPÉDICA Y REHABILITACIÓN, ASEPEYO (COSLADA)	2	2
HOSPITAL UNIVERSITARIO GREGORIO MARAÑÓN. SERVICIO DE PSIQUIATRÍA	1	1
TOTAL	7	

Formación Continuada

FORMACIÓN CONTINUADA 2017

Cursos/Jornadas/Sesiones/ Talleres		
DIVISIÓN DE ENFERMERÍA		
Cursos	Horas	Asistentes
Implicaciones legales en la gestión de enfermería	10	14
Actualización en síndromes linfoproliferativos crónicos	4	26
Informatización de los planes de cuidados en las unidades de hospitalización. Ed.01	2	12
Informatización de los planes de cuidados en las unidades de hospitalización. Ed.02	2	5
Informatización de los planes de cuidados en las unidades de hospitalización. Ed.03	2	13
Informatización de los planes de cuidados en las unidades de hospitalización. Ed.04	2	5
Informatización de los planes de cuidados en las unidades de hospitalización. Ed.05	2	11
Informatización de los planes de cuidados en las unidades de hospitalización. Ed.06	2	9
Sondaje vesical. Indicaciones y técnicas.	4	13
Cuidados del paciente con patología respiratoria: epoc	6	16
Cuidados de enfermería en el paciente traqueostomizado. Ed. 01	4	3
Actualización de conocimientos de enfermería en consultas externas 2017.	16	57
Informatización de los planes de cuidados en las unidades de hospitalización. Ed.07	2	3
Clasificación, manejo y segregación de los residuos biosanitarios	1	27
Clasificación, manejo y segregación de los residuos biosanitarios	1	10
Evaluación Registro y del dolor. Ed. 01	1	6
Higiene, desinfección y esterilización en el medio hospitalario	10	4
Cuidados al paciente traqueostomizado por el auxiliar de enfermería. Ed. 01	4	4
Actualización de conocimientos del personal de enfermería en medicina intensiva 2017	16	12
El tutor de grado de enfermería y fisioterapia. Resolución de conflictos e inteligencia emocional. Ed.09	15	23
Electrocardiografía clínica para enfermería. SATSE. Formación semipresencial	10	27
Manejo de la terapia de reemplazo renal mediante la maquina Prismaflex y nociones preventivas para evitar transmisión de infecciones	4	8
Electrocardiografía clínica para enfermería. SATSE. Formación semipresencial	10	19
Formación teórico-práctica en ventilación mecánica no invasiva. Ed. 01.	4	20
Electrocardiografía básica para enfermeras y auxiliares de enfermería	4	14
Quiero cuidar mejor a mi familiar .Cómo prevenir las escaras	3	6
Inmovilización terapéutica y habilidades de comunicación. Ed. 01	10	10
La fisioterapia respiratoria. Aspectos prácticos para la aplicación en enfermería. Ed.01	2	11

Gestión y manejo del instrumental quirúrgico. Impacto de los procesos de esterilización en la actividad quirúrgica	12	11
Inteligencia emocional. Reconocimiento del potencial de ser. ¿Qué, cómo, porqué y para qué? de la inteligencia emocional	30	22
El tutor de estudiantes de FP. Herramientas formativas del docente: "habilidades para la docencia". Ed.01	15	17
Terapia antibiótica en paciente crítico Y Actuación ante la RCP y simulacro	4	11
Lesiones vasculares en miembros inferiores. Diagnóstico y tratamiento.	5	9
Procedimientos y técnicas asistenciales en la unidad de neonatología.	5	9
Procedimientos y técnicas asistenciales en el área de pediatría.	5	7
Abordaje de fisioterapia en hombro doloroso	15	18
Evaluación y Registro del dolor. Ed. 02	1	18
Nociones básicas en electrocardiografía Y Toma de muestras para microbiología	4	14
Evaluación y Registro del dolor. Ed. 03	1	6
Ergonomía y movilización de pacientes.	5	25
Seminarios		
Seminario "enfermería y responsabilidad profesional en los servicios de urgencias"	5	10
Sesiones		
Presentación nuevo catálogo de la Biblioteca Virtual: UCI Enfermería (1)	0.5	6
Presentación nuevo catálogo de la Biblioteca Virtual: UCI Enfermería (2)	0.5	8

Cursos/Jornadas/Sesiones/ Talleres	Horas	Asistentes
DIVISIÓN MÉDICA		
Cursos		
Actualización en el tratamiento multiprofesional del enfermo mental (2016-2017).	33	23
9º curso básico actualizado de lactancia materna del Hospital Universitario del Sureste y Atención Primaria	18	20
Actualizaciones en Medicina Intensiva 2017	45	8
Revisiones en Medicina Intensiva 2017	1	23
Trastorno del espectro autista. Manejo del paciente pediátrico. Ed. 01	4	27
Trastorno del espectro autista. Manejo del paciente pediátrico. Ed. 02	4	73
Tratamiento del trastorno mental en atención primaria	10	20
Actualización en pediatría 2017-2018	53	
La implantación de sistemas de identificación de vías de administración de medicamentos	1	419
Actualización en el tratamiento multiprofesional del enfermo mental (2017 -	39	17

2018).		
LV Curso de sedación profunda en endoscopia	24	24
Formación lopd. Seguridad en la historia clínica electrónica	2	39
Buenas practicas publicación (OFT)	1,5	12
Revisiones sistemáticas (pediatría)	1	11
Revisiones sistemáticas (OFT)	1,5	11
Sesión Clínica Key (Rehabilitación)	1	3
Donde publicar (OFT)	1,5	8
Recursos de información científica para cirugía	6	12
Recursos de información científica para pediatría	6	14
Talleres		
Taller de atención nutricional al diabético	1	9
Taller formativo sobre Patch Test. True Test. Dermatitis de contacto	6	24
Sesiones		
Presentación nuevo catálogo de la Biblioteca Virtual: Medicina Interna	0.5	17
Presentación nuevo catálogo de la Biblioteca Virtual: Medicina Intensiva	0.5	4
Presentación nuevo catálogo de la Biblioteca Virtual: Farmacia	0.5	4
Presentación nuevo catálogo de la Biblioteca Virtual: Diálisis Enfermería y S. Nefrología	0.5	18
Presentación nuevo catálogo de la Biblioteca Virtual: Neurología	0.5	5
Presentación nuevo catálogo de la Biblioteca Virtual: Rehabilitación, Fisiología y Terapia Ocupacional	0.5	13
Presentación nuevo catálogo de la Biblioteca Virtual: Oftalmología	0.5	9
Presentación nuevo catálogo de la Biblioteca Virtual: Hematología	0.5	3
Presentación nuevo catálogo de la Biblioteca Virtual: Urgencias (1)	0.5	2
Presentación nuevo catálogo de la Biblioteca Virtual: Urgencias (2)	0.5	6
Presentación nuevo catálogo de la Biblioteca Virtual: Nuevo PAC: Digestivo	0.5	5
Presentación nuevo catálogo de la Biblioteca Virtual: Nuevo PAC: ORL	0.5	6
Presentación nuevo catálogo de la Biblioteca Virtual: CC EE (1)	0.5	55
Presentación nuevo catálogo de la Biblioteca Virtual: CC EE (2)	0.5	
Presentación nuevo catálogo de la Biblioteca Virtual: Cirugía General	0.5	10
Presentación nuevo catálogo de la Biblioteca Virtual: Psiquiatría	0.5	12
Presentación nuevo catálogo de la Biblioteca Virtual: Anatomía Patológica	0.5	8
Presentación nuevo catálogo de la Biblioteca Virtual: Pediatría	0.5	11
Presentación nuevo catálogo de la Biblioteca Virtual: Admisión y Trabajo Social	0.5	10
Presentación nuevo catálogo de la Biblioteca Virtual: Obstetricia y Ginecología	0.5	10
Presentación nuevo catálogo de la Biblioteca Virtual: Alergología	0.5	3
Presentación nuevo catálogo de la Biblioteca Virtual: Dermatología	0.5	4
Sesión Up to date (Rehabilitación)	1	3
Sesión Pubmed (Rehabilitación)	1	3

Cursos/Jornadas/Sesiones/ Talleres	Horas	Asistentes
DIVISIÓN DE GESTIÓN		
Cursos		
Herramientas para la mejora de la calidad percibida en la atención al paciente	20	17
Habilidades de comunicación en el ámbito sanitario	20	18
Humanización de la asistencia sanitaria	20	19
Asertividad. Emoción vs acción. Adversidades y manejo del duelo. Yo, tú, él, nosotros...Empatizamos.	25	18
Comunicación eficiente. Sinergia de equipo. Gestión del tiempo.	25	11
Construyendo interculturalidad en el ámbito de la salud. Ed.02	14	9
PowerPoint 2007 F. Avanzadas	12	10
Prevención y actuación en conflictos internos (junto con H. Tajo)	20	20
Programa 4º ESO + EMPRESA	16	31
Excel básico 2007	27	6
Talleres		
Taller teórico práctico sobre evaluación económica para la selección de intervenciones sanitarias y toma de decisiones eficientes en los sistemas de salud	16	6

Cursos/Jornadas/Sesiones/ Talleres	Horas	Asistentes
DIVISIONES DE ENFERMERÍA, MEDICINA Y GESTIÓN		
Cursos		
Curso CVN	3	14
Búsqueda de información en ciencias de la salud	5	6
Publicar con impacto	3	6
Clinical Key. Gestión del conocimiento científico	1	36
Introducción a la búsqueda de información científica	2	2
Escribir un artículo científico	5	4
Introducción a la Web of Science	2	2
Manejo y uso Up to date	2	3
Manejo y uso Clinical Key	2	3
Búsqueda en Pubmed	5	3
Manejo y uso del gestor bibliográfico Zotero	2	4
Una vez terminado, ¿dónde publico?	5	1
Manejo y uso de la BV Ed.02	2	41
Manejo y uso de la BV	2	8

SESIONES CLÍNICAS GENERALES			
SERVICIO	TÍTULO	FECHA	ASISTENTES
RADIOLOGÍA	Recomendaciones de la Sociedad Española de Radiología Médica (SERAM) de "NO HACER"	20/01/2017	52
MEDICINA INTERNA	Un año de consulta monográfica de enfermedades minoritarias en un hospital primario	27/01/2017	45
PEDIATRÍA	Autismo en la infancia y adolescencia	03/02/2017	51
MEDICINA INTERNA	Nuevos criterios de sepsis: ¿identifican al paciente verdaderamente grave?	10/02/2017	60
ONCOLOGÍA	Cáncer familiar	24/02/2017	63
ADMISIÓN	Introducción a CIE 10 ES y al agrupador APR32	03/03/2017	44
OBSTETRICIA Y GINECOLOGÍA	La ley de autonomía del paciente. La experiencia en obstetricia.	10/03/2017	45
UROLOGÍA	Análisis funcional y del rendimiento asistencial de un servicio clínico hospitalario	31/03/2017	43
ORL	Unidad de disfagia: ¿qué?, ¿cómo?, ¿por qué?	07/04/2017	47
NEFROLOGÍA	¿Qué hace un nefrólogo tratando la insuficiencia cardíaca refractaria?	21/04/2017	37
APARATO DIGESTIVO	Helicobacter pylori	28/04/2017	40
FIS – HUGM	Proyectos de investigación becas FIS	05/05/2017	35
NEUROLOGÍA	Enfermedad del Parkinson	12/05/2017	29
FARMACIA	Selección y evaluación de medicamentos	19/05/2017	33

ENFERMERÍA	Accesos vasculares: catéteres centrales de inserción periférica (PIC) y buttonhole	26/05/2017	49
REUMATOLOGÍA	Manejo multidisciplinar reumatología - dermatología: tomando como ejemplo un modelo multidisciplinar en pacientes con artritis psoriásica	02/06/2017	24
DERMATOLOGÍA	Hidradentitis supurativa. Una enfermedad cutánea con un abordaje multidisciplinar	09/06/2017	21
CIRUGÍA	Estudio y manejo de la hemorragia digestiva baja	16/06/2017	27
PSIQUIATRÍA	Programa de salud mental perinatal	23/06/2017	28
TRAUMATOLOGÍA	Anticoagulantes y antiagregantes en fractura de cadera	30/06/2017	27
NEUMOLOGÍA	Terapias inhalatorias	06/10/2017	33
GERIATRÍA	Visión de la geriatría en un hospital de gado I	20/10/2017	44
REHABILITACIÓN	Ortopedia infantil en rehabilitación	27/10/2017	35
ALERGOLOGÍA	Manejo práctico de la alergia a fármacos: de la sospecha a la desensibilización	03/11/2017	37
CARDIOLOGÍA	Manejo del paciente con insuficiencia cardíaca y ARNI en urgencias	10/11/2017	38
HEMATOLOGÍA	Enfermedad de Gaucher	17/11/2017	31
URGENCIAS	Prescripción farmacológica en el paciente anciano	24/11/2017	26
OFTALMOLOGÍA	Oclusiones venosas retinianas	01/12/2017	32
ENDOCRINOLOGÍA	Alteraciones de la función tiroidea en el paciente anciano	15/12/2017	40
ANESTESIOLOGÍA Y REANIMACIÓN	Valoración preanestésica	22/12/2017	34

Investigación

Proyectos de investigación

Proyectos de investigación con financiación

Título	Financiador	Importe Financiación
Estudio prospectivo no intervencional poscomercialización para evaluar los criterios sobre qué renovación del tratamiento con análogos de la lhrh se realiza en pacientes con cáncer de próstata localmente avanzado o metastásico. Estudio ANAREN	IPSEN PHARMA, S. A.	1000 euros/ pac
Estudio de la Enfermedad de Fabry en pacientes en diálisis peritoneal	Fundación Renal ALCER España (FRAE)	750 euros
Estudio prospectivo no intervencional poscomercialización para evaluar la presencia de síntomas del tracto urinario inferior (LUTS) en pacientes con cáncer de próstata programados para recibir análogos de la LHRH y para evaluar el efecto de los análogos de la LHRH en los síntomas del tracto urinario inferior (estudio ANALUTS).	IPSEN PHARMA, S. A.	400 euros / pac
Estudio observacional sobre el tratamiento oral antiplaquetario tras síndrome coronario agudo en España (<u>S</u> panish observational study of <u>O</u> APT _I after <u>A</u> CS)	Fundación de Investigación en Red en Enfermedades Cardiovasculares	2295 euros
Fase II multicéntrico para evaluar la seguridad de VISMODEGIB en pacientes con carcinoma basocelular localmente avanzado o metastásico - MO-25616	Roche Farma, S.A	2000 euros/pac
Evaluación clínica de "ALERE HBsAg TEST" test rápido para la detección de HBsAg del virus de la hepatitis B	Alere Japan – Instituto de Salud Carlos III	120 euros/pac

Proyectos de investigación sin financiación

Título	Promotor
Estudio NEOCOPING sobre afrontamiento, decisiones compartidas y calidad de vida en pacientes con cáncer en estadio precoz tratados con quimioterapia	Sociedad Española de Oncología Médica (Grupo de Cuidados Continuos)
Valoración de la presencia de calcio en la aorta abdominal: método UDETMA	Hospital Universitari Arnau de Vilanova
Utilidad de un programa de soporte emocional, "Feliz en mi maternidad", con valoración según el TMMS-24 (ECCA, ensayo clínico aleatorizado)	Hospital Universitario del Sureste
Dimensiones de personalidad y comorbilidad en pacientes adultos con TDAH.	Investigador principal
Registro de pacientes con enfermedad del hígado graso no alcohólico (REHGNA)	Grupo de Riesgo Vascular de la Sociedad Española de Medicina Interna
Estudio de prevalencia de la enfermedad de Fabry en pacientes en diálisis	SEN/Shire Pharmaceuticals Iberica
Registro español sobre fugas en anastomosis de cáncer de recto. Estudio ANACARE	Sección de Coloproctología de la Asociación Española de Cirujanos (ACE)
Prevalencia de la enfermedad de Fabry en pacientes con angioqueratoma	Grupo de trabajo de enfermedades minoritarias de la Sociedad Española de Medicina Interna
Proyecto del Registro Nacional de Fracturas de Cadera por fragilidad en el anciano (RNFC)	Complejo asistencial de Ávila
Prevalencia, factores asociados y complejidad farmacoterapéutica de la polifarmacia en pacientes VIH positivos en España. Estudio POINT	Sociedad Española de Farmacia Hospitalaria
Registro BAYES (bloqueo auricular y eventos en seguimiento)	Hospital Universitario Gregorio Marañón
Uso de Tapentadol liberación prolongada (LP) en la práctica clínica habitual en pacientes con dolor neuropático post-quimioterápico de moderado a intenso: un estudio piloto	Hospital Universitario Príncipe de Asturias
ESCP International snapshot audit 2017 Left colon, sigmoid, and rectal resections	European Society of Coloproctology
Triaje del cólico renal en urgencias.	Hospital Universitario del Sureste

Título	Promotor
Estudio para la medición de la longitud telomérica y actividad telomerasa como biomarcadores de pronóstico asociado al registro regional puesto en marcha para el diagnóstico, seguimiento y tratamiento de la leucemia linfocítica crónica (LLC)	LIFE LENGTH
Registro regional para evaluar la práctica médica con observación longitudinal para el diagnóstico, seguimiento y tratamiento de la leucemia linfocítica crónica	Hospital Universitario Puerta del Hierro

Publicaciones científicas

Publicaciones (nombre de la Revista)	Número total de artículos publicados en la revista	Factor de impacto de la revista	Factor de impacto TOTAL
Advanced Healthcare Materials	1	5,609	
Sleep	1	5,135	
Journal of the European Academy of Dermatology and Venereology	1	4,287	
Journal of Viral Hepatitis.	1	4,237	
Biomedicine & Pharmacotherapy	1	3,457	
Journal of Investigational Allergology & Clinical Immunology	1	3,457	
Journal of Clinical Psychopharmacology	1	3,134	
Surgical Endoscopy and other interventional techniques	1	3,117	
Headache	1	3,091	
European Journal of Clinical Investigation	1	3,086	
Digestive diseases and sciences.	1	2,819	
Journal Neural Transmission	1	2,776	
Pituitary	2	2,730	
Epilepsy Behaviour	1	2,600	
Neurosurgery Revue	1	2,255	
Neurologia	1	1,938	
World Neurosurgery	1	1,924	
Journal of ClinicalAnesthesia	1	1,817	
Revue Neurologique	1	1,762	
Enfermedades Infecciosas y Microbiología Clínica	1	1,707	
International Journal of Surgical Pathology	1	1,188	
Revista Neurología	1	0,601	
Acta otorrinolaringológica Española	1	0	
Annals of psychiatry and mental health	1	0	
EC Psychology and Psychiatry	1	0	
Gastroenterology Research	1	0	
Reseach and Review: journal of Clinical and Medical case Studies	1	0	
Revista Chilena de Pediatría	1	0	

Publicaciones (nombre de la Revista)	Número total de artículos publicados en la revista	Factor de impacto de la revista	Factor de impacto TOTAL
Revista Española de Salud Pública	1	0	
Semergen	1	0	
Endocrinología , Diabetes y Nutrición	1	En proceso	
TOTAL	32		

* Factor de impacto del año 2017 recogido en el Journal Citación Report

Tipo de publicación	Número total
Artículos de revistas	32
Ponencias, comunicaciones orales, pósteres, moderadores de mesa, videoconferencias	62
Libros y capítulos de libros	5
Participación editorial	3
Cartas al director	0
Premios	0
Tesis Doctorales	2

Gestión económica

Obligaciones reconocidas

	2016 (segundo semestre)	2017
1 GASTOS DE PERSONAL	18.298.677,94	36.255.354,69
2 GASTOS CORRIENTES EN BIENES Y SERVICIOS	14.081.407,71	35.067.576,66
6 INVERSIONES REALES	0,00	49.983,05
8 ACTIVOS FINANCIEROS	6.000,00	2.400,00
Total	32.386.085,65	71.375.313,40

Farmacia

COMPRAS	AÑO 2017	% INC 2017/2016
Total adquisiciones directas	8.365.670	19,16%
INMUNOSUPRESORES	1.765.350	15,31%
ONCOLOGICOS ANTICUERPOS MONOCLONALES	1.666.721	54,70%
ANTIVIRALES	689.787	-3,86%
ONCOLOGICOS INH. PROTEINKINASA	624.742	-4,38%
RESTO DE PRODUCTOS	438.315	27,63%

Indicadores Farmacoterapéuticos

Indicadores de Utilización de Medicamentos	
Coste medio por paciente VIH adulto	6.426
Coste biológicos en AR	7.497
Coste biológicos en ARPS	7.906
Coste biológicos en ESART	7.866
Coste biológicos en PSO	8.751
Coste biológicos en EII	10.628
Indicadores de Continuidad Asistencial	
% DDD ARA II + Aliskiren/SRA	34,96%
% DDD Omeprazol/Total IBP	75,58%
% EFG receta	30,19%
Pacientes en tratamiento con estatinas de elección	74,87%
% Secretagogos < 70 años	10,16%

AR: artritis reumatoide; ARPS: Artritis psoriásica; PSO: psoriasis; ESART: espondiloartropatías; EII: enfermedad inflamatoria intestinal

Otras actividades del hospital

Tesis

AUTOR	SERVICIO	TÍTULO	UNIVERSIDAD	FECHA	DTOR	CALIF.
Nogués Pevidal A	Cirugía general	Determinación de la Endoglina (CD105) y VEGF como marcadores de angiogénesis y diseminación en el cáncer colorrectal.	Universidad Autónoma de Madrid	26/05/2017	Alonso Poza, A	Sobresaliente Cum Laude.
Hernandez , M	Cirugía general	Ensayo clínico comparativo de técnica abierta versus cerrada, de quimioterapia intraoperatoria intraperitoneal hipertérmica en carcinomatosis de origen colorrectal". Doctorando: Miguel Hernández García. De	Universidad Complutense de Madrid	18/09/2017	Pereira, F.; Lorente, L.	Sobresaliente Cum Laude.

Másteres

PROFESIONAL	SERVICIO	MÁSTER	ENTIDAD DOCENTE	DURACIÓN
Lahuerta Díaz, Alejandra	Área de Gestión de Compras	Contratación pública sanitaria. II Edición.	Tesera de Hospitalidad	235 HORAS

SERVICIOS

APARATO DIGESTIVO

- ⊕ El Servicio mantiene su vinculación con la Sociedad Española de Endoscopia Digestiva (SEED) como sede para la realización de cursos de sedación profunda con propofol en endoscopia digestiva. En octubre de 2017 se impartió el LV curso (4º curso en nuestro centro). Hay que subrayar que durante este año el Hospital también es el único centro acreditado para la realización de estos cursos por la SEED en la Comunidad de Madrid.
- ⊕ El trabajo presentado en la Digestive Disease Week celebrado en Chicago en 2017 "Nurse Administered Propofol Sedation (NAPS) is more efficient than Anaesthesiologist Administered sedation with Propofol (AAP) for endoscopic procedures in patients at low-intermediate anesthetic risk" José Mª Riesco, Pedro García, Juana Mª Rizo, Antonio Díaz, Miguel Rivero, Rebeca Manzano,

Eloísa Moya, Rosario González, Rocío Campos. Fue seleccionado por su calidad e interés para su exposición en la Sesión Plenaria del 6 de mayo de 2017 en dicho congreso.

- ✦ Participación en el Proyecto Multicentrico "Evaluation of the Clinical Performance of the Alere HBsAg Rapid Test", número de estudio 7D29VAL 16-001, número de proyecto del Instituto de Salud Carlos III: MVP 155/17. En calidad de investigador 1 por parte del Hospital del Sureste.
- ✦ Sesión General del Hospital el 28 de abril de 2017 impartida por la Dra. González Tallón sobre: "Helicobacter Pylori"
- ✦ Especialización en Ultrasonografía Endoscópica de la Universidad de Alcalá. Dra. González Tallón
- ✦ El Dr. Rivero ha realizado una estancia clínica de formación en el Hospital Universitario HM Sanchinarro, Madrid, en ECOENDOSCOPIA, desde el 15/02/2017 hasta el 15/04/2017
- ✦ Curso de formación en Ecografía y Elastografía. Dra. González Alonso.
- ✦ **González Tallón AI**, Rivero-Fernández M, Calvo-Ramos Irina, Díaz-Sánchez A, González-Alonso MR, De La Fuente-Briongos E, Manzano-Fernández R, Moya-Valverde E, Riesco-López JM, Campos-Cantero R. Hematemesis With Gastric Laceration After Tattooing a Polyp With Purified Carbon: A Review of the Literature. Gastroenterol Res. 2017;10(1):45-49.

ÁREA DE GESTIÓN DE COMPRAS

Póster a Congreso

NUEVAS HERRAMIENTAS DE GESTIÓN DE ANÁLISIS DE VARIACIONES DE COSTE

Autores: Lahuerta Díaz, A.; García Romero, A.; Cuesta Álvarez, R.; Martín Lobato, R.; García Pastor, G. Hospital Universitario del Sureste. Madrid. 11 Congreso ANECORM de Enfermería Coordinadora de Recursos Materiales. 27, 28 y 29 de septiembre de 2017. Burgos

BIBLIOTECA PROFESIONAL

El resumen de actividades engloba:

- Peticiones de artículos, revisiones o capítulos de libros
- Solicitudes de búsquedas bibliográficas
- Actividades culturales
- Formación de usuarios

Actividad Biblioteca Profesional	Nº Peticiones
Nº Total de Peticiones tramitadas	544
Suministradas a otras Bibliotecas	227

Actividad Biblioteca Profesional	Nº Peticiones
Peticiones a otras Bibliotecas	317
Búsquedas bibliográficas	17
Compulsas de artículos electrónicos	439

Formación	
Usuarios formados	439
Horas de formación	227
Nº sesiones/cursos	47

Actividades culturales
V Certamen de Relatos Breves “Historias desde el Sureste”
Entrega por las habitaciones de un libro dentro del programa por el Día del libro “Biblioterapia: leer es sanar”
Actividades educativas en la biblioteca con los niños saharauis del programa Vacaciones en Paz de Rivas
Participación de la biblioteca en la Fiesta infantil de Navidad del hospital

✚ Además...

- ✚ Inclusión al catálogo de la biblioteca profesional física de 150 libros, donados del Servicio de Urgencias (proceso técnico: catalogación, registro, sello y tejuelo).
- ✚ Acogida a alumnos de Medicina y presentación de la Biblioteca y sus recursos.
- ✚ Inauguración del nuevo OPAC de la biblioteca virtual.
- ✚ Acogida y presentación de 40 alumnos del Programa 4ºESO+Empresa.
- ✚ Actividades educativas en la biblioteca con los niños saharauis del programa Vacaciones en Paz de Rivas.
- ✚ Creación del canal de comunicación de la biblioteca con Telegram @BiblioHUs.
- ✚ Creación del escritorio virtual Symbaloo de la biblioteca con recursos científicos de interés.

CIRUGÍA GENERAL Y APARATO DIGESTIVO

Líneas de trabajo propuestas durante 2017
Unidad de Trastornos Motores del Esófago

ENDOCRINOLOGÍA Y NUTRICIÓN

Pósteres a Congresos
<p>MEJORÍA DEL CONTROL GLUCÉMICO Y REDUCCIÓN DE DOSIS TRAS CAMBIO A INSULINA DEGLUDEC EN PACIENTES CON DIABETES DE TIPO 2</p> <p>M. García Domínguez, I. Martín, C. Sevillano Collantes, F.J. del Cañizo Gómez.</p> <p>a/ Hospital del Sureste. Arganda del Rey. España.</p> <p>b/Hospital Infanta Leonor. Madrid. España.</p> <p>Congreso Sociedad Esp Endocrinología y Nutrición (SEEN) Oct 2017</p>
<p>EFFECTS OF SWITCHING FROM BASAL INSULINS TO INSULIN DEGLUDEC IN PATIENTS WITH TYPE 2 DIABETES MELLITUS</p> <p>https://conference.idf.org/cmPortal/Searchable/AD2017/config/normal#!abstractdetails/0000146630</p> <p>FJ del Cañizo Gómez, M García Domínguez ...</p> <p>IDF CongressDec 2017.</p>

MEDICINA INTERNA

- ⊕ Durante el año 2017 el Servicio de Medicina Interna reorganizó la consulta de Medicina Interna: diagnóstico rápido.
- ⊕ El Servicio se incorporó al programa de la Comunidad de Madrid respecto al paciente pluripatológico complejo.

PÓSTER	CONGRESO
<p>CUMPLIMIENTO DE LAS RECOMENDACIONES DE LA ADA EN EL MANEJO DE LOS DIABÉTICOS HOSPITALIZADOS</p> <p>A. González Munera(1), C. Sobrino Calzada(1), A. Noguerado Asensio(1) S. Aranda, Ó. Asensio Moreira, L. Cornide Santos, M. Fernández Amago, M. García Benayas, A. Mancebo Plaza, R. Peñalver Cifuentes, A. Sánchez Garvín, D. Vélez Rodríguez, en representación del Grupo de Trabajo Servicio de Medicina Interna HUSE (1)Medicina Interna. Hospital del Sureste. Arganda del Rey (Madrid)</p>	<p>XXXVIII Congreso de la SEMI. Madrid. 22 al 24 de noviembre de 2017.</p>

NEFROLOGÍA

ACTIVIDAD ASISTENCIAL

- ⊕ La confianza depositada en nuestra Unidad de Nefrología sigue patente en el continuo incremento de actividad asistencial, en todas sus áreas, generado tanto desde Atención Primaria como desde el resto de Especialistas que integran el Hospital.
- ⊕ La hospitalización a cargo del servicio ha aumentado un 2.27%, así como la complejidad de los procesos en un 12.3%. Esto se ha acompañado de un descenso de la estancia media gracias a la potenciación del hospital de día nefrológico que permite la revisión del paciente, incluso a las 24 horas del alta, con exploraciones urgentes como analíticas, revisión por nefrólogo en el día y administración de tratamientos intravenosos, si es necesario.

- ⊕ El aumento en el resto de las áreas ha sido de un 9.26% en interconsultas hospitalizados, en el ámbito de consultas externas, un aumento del 9.26% en primeras consultas y un 5.66% en sucesivas. Asimismo se ha aumentado un 18.62% el número de holters de tensión arterial realizados.
- ⊕ Durante el año 2017, se ha iniciado tratamiento en la Sección de Nefrología del Hospital del Sureste, con el primer fármaco que ha demostrado eficacia, en el tratamiento de la Poliquistosis Renal, en situaciones concretas.
- ⊕ La satisfacción de nuestros pacientes queda reflejada a través de un número creciente de agradecimientos a través del Servicio de Atención al paciente sin reclamaciones.

DOCENCIA

- ⊕ La docencia pregrado en las áreas de Medicina, Enfermería y Auxiliares de Enfermería, se consolida con un número creciente de alumnos formados durante la rotación por nuestro servicio.

INVESTIGACIÓN

Durante el año 2017 el servicio de Nefrología del hospital del Sureste:

- ⊕ Presentó 10 comunicaciones en Congresos de la especialidad de las cuales 6 fueron comunicaciones orales, moderó una sesión oral en congreso.
- ⊕ Ha participado en dos proyectos de investigación multicéntrico.
- ⊕ Cuenta con presencia en 3 comisiones del hospital.

OTORRINOLARINGOLOGÍA

Actividad del Servicio

COMUNICACIONES A CONGRESOS	FECHA
Congreso AMORL: Linfangioma quístico cervical en el adulto " Herrero Fernández C, Pasamontes Pingarron JA, Martínez Salazar JM, Garcia Martos M.	Junio 17
Congreso Nacional SEORL: Linfangioma quístico cervical en el adulto". Herrero Fernández C, Pasamontes Pingarron JA, Martínez Salazar JM, Garcia Martos M.	Octubre 17
Congreso Nacional SEORL: taller de trabajo "Disfagia". Pedro Cabrera	Octubre 17
ASISTENCIA A CONGRESOS	FECHA
"Advanced Practices in Voice and Swallowing". Pedro Cabrera	Febrero 2017. Las Vegas (Nevada).
ASISTENCIA A CURSOS	FECHA
Taller teórico práctico sobre evaluación económica de intervenciones sanitarias para profesionales sanitarios o gestores de comunidades autónomas. Jesús Martínez Salazar	Mayo 2017.
Curso de Bioestadística. Tres cantos. Jesús Martínez Salazar	Marzo 2017:
Cirugía endoscópica de senos. Curso on-line. Jesús Martínez Salazar	Septiembre 2017
Curso sobre la herramienta para la generación de Currículum Vitae normalizado (CVN). Hospital U. Sureste. Jesús Martínez Salazar	Abril 2017
Liderazgo y Gestión del Talento. Consejería de Sanidad. Comunidad de Madrid. Jesús Martínez Salazar	Junio 2017
Curso BAHA en hipoacusia mixta. Hospital U. Fundación Jimenez Diaz. Madrid. Jesús Martínez Salazar	Marzo 2017
Seguridad del paciente: gestión de Riesgos Sanitarios. Curso on-line. Jesús	Septiembre 2017

Martínez Salazar	
Resolución de crisis en el área quirúrgica con seguridad para el paciente. Hospital de Alcorcón. Jesús Martínez Salazar	Octubre 2017
El niño con infecciones respiratorias recurrentes. Top topics en pediatría. Curso on-line. Jesús Martínez Salazar	Octubre 2017

COMISIONES y GRUPOS DE TRABAJO	ACTIVIDAD	PROFESIONAL	FECHA
SEGURIDAD	Sesión sobre CISEM: a propósito de un caso. Proyecto de seguridad del paciente: "Incidente de seguridad del paciente en quirófano: equipamiento y dispositivos electrónicos ". Objetivo: mejorar la seguridad en relación al uso de dispositivos en intervenciones quirúrgicas para evitar la suspensión de cirugías, detección de fallos en aparatos médicos antes de la intervención y evitar complicaciones.	Cristina Herrero	Diciembre 17
TUMORES	Reuniones trimestrales	Cristina Herrero	
GRUPO DE TRABAJO	Comité oncológico multidisciplinar	Cristina Herrero Jesús Martínez Salazar	Sesiones semanales

CARGO	PROFESIONAL
Vocal de la Comisión de laringología, deglución, voz y foniatría de la SEORL (Sociedad Española de Otorrinolaringología).	Pedro Cabrera

TRABAJO SOCIAL

Miriam Sánchez Reyes, de la Unidad de Trabajo Social, forma parte de Sociedades Científicas de la especialidad:

CARGO	FECHA
Vocal Junta – Sociedad Científica Española de Trabajo Social Sanitario (SCETSS)	Inicio: 20/09/2016
Miembro Vitalicio del Consejo Mundial de Trabajo Social-Organización Internacional de Trabajo Social. Consejo Académico.	Inicio:15/04/2016

Como reconocimiento a su trabajo durante el año 2017 ha conseguido los siguientes premios:

- ✦ Miriam Sánchez Reyes, trabajadora Social del Hospital Universitario del Sureste, Doctora en Trabajo Social por la Universidad Complutense de Madrid y Especialista en Neurociencias por la Universidad de Salamanca, ha ganado el XX Premio Científico de la Revista DTS (Documentos de Trabajo Social), en la modalidad de Teoría y práctica del Trabajo Social. El artículo premiado

llevaba por título “El impacto de los avances neurocientíficos en la profesión del Trabajo Social: presente y propuestas de futuro”. Este premio del Colegio Profesional de Trabajo Social de Málaga fue entregado en el Centro Andaluz de las Letras de Málaga.

UNIDAD DE CUIDADOS INTENSIVOS

La Unidad de Cuidados Intensivos participa en los siguientes registros:

Registro	Promotor
Registro ARIAM: análisis del retraso en infarto agudo de miocardio. (Dra. De Pablo, Ana)	Sociedad Española de Medicina Crítica y Unidades Coronarias.
Registro español de Gripe A Grave. (Dra. Ana de Pablo)	Grupo Español de Trabajo en Gripe A Grave.
Registro Europeo de Gripe A Grave. (Dra. Ana de Pablo)	
Registro Envin (Dra. Esther García)	

COMUNICACIONES EN CONGRESOS

- ✦ Participación como ponente en una mesa redonda en el XLIII Congreso Nacional de la SEEIUC con el **PROYECTO MEJORA UPP UCIS COMUNIDAD DE MADRID**. Josefa Escobar Lavela
- ✦ Participación con comunicación póster en el XLIII Congreso Nacional de la SEEIUC con los siguientes trabajos:
- ✓ **CÓMO MANTENER LA CULTURA DE SEGURIDAD EN LA UNIDAD DE CUIDADOS INTENSIVOS DEL HOSPITAL UNIVERSITARIO DEL SURESTE**. Josefa Escobar Lavela | M^a del Carmen Martín Gígorro | M^a Pilar González Pascual | Laura González Borraz | Patricia Albert de la Cruz | Eva M^a Hernández Sánchez
- ✓ **PUESTA EN MARCHA DE UN PROYECTO DE EDUCACIÓN SANITARIA A FAMILIARES DE PACIENTES TRAQUEOSTOMIZADOS EN LA UNIDAD DE CUIDADOS INTENSIVOS DEL HOSPITAL UNIVERSITARIO DEL SURESTE**. Josefa Escobar Lavela | Mónica Juncos Gozalo | Laura González Borraz | Alicia Flores Casarrubios | M^a Pilar González Pascual | M^a del Carmen Martín Gígorro
- ✓ **¿SE OBSTRUYEN LAS SONDAS ENTERALES EN NUESTRA UNIDAD?** Laura González Borraz | Josefa Escobar Lavela | Alicia Flores Casarrubios | M^a Pilar González Pascual
- ✓ **"EVALUACIÓN DEL GRADO DE SATISFACCIÓN A LOS FAMILIARES CON PACIENTES EN LA UNIDAD DE CUIDADOS INTENSIVOS (UCI) DEL HOSPITAL UNIVERSITARIO DEL SURESTE, RESPECTO AL TRATO DEL PERSONAL SANITARIO"**. Alicia Flores Casarrubios | Josefa Escobar Lavela | Laura González Borraz | M^a Pilar González Pascual | Mónica Atienza Ruiz

PROYECTOS DE INVESTIGACIÓN

- ✦ Participación en el **estudio** multicéntrico nacional prospectivo de cohortes **MOviPre** (Movilización Precoz), en pacientes con ventilación mecánica >48h, como investigador/a colaborador/a. Josefa Escobar Lavela | Omar Ben Afia Noya

- ✦ Participación en el PROYECTO ASCyD (Valoración de la analgesia, sedación, utilización de contenciones mecánicas y delirio en los pacientes ingresados en las Unidades de Cuidados Intensivos de adultos en España). Josefa Escobar Lavela

HITOS 2017

✚ El año 2017 ha significado la consolidación y el posicionamiento de nuestro servicio de Cardiología, dentro del marco de la Alianza Estratégica con el Hospital Universitario Gregorio Marañón. El objetivo de este acuerdo de colaboración consiste en mejorar la asistencia y calidad en la atención de los pacientes del área Sureste de Madrid. Más allá de una simple cooperación para completar nuestra cartera de servicios, la colaboración ha transformado la relación entre ambos centros ahora funcionalmente vinculados en un “modelo de trabajo en red”, cuyos resultados podrían enmarcarse en:

✚ Incorporación de la Sección de Cardiología del HUS al organigrama funcional del Servicio de Cardiología del HGUGM, que se traduce en:

✚ **La Gestión compartida**, siendo el Jefe de Sección de Cardiología del HUS un miembro más del Comité Ejecutivo del HGUGM donde semanalmente se discuten y atienden los problemas y necesidades de la Sección.

✚ **Asistencia compartida**

- ✓ La complementación en el HGUGM de la cartera de servicios del HUS en procedimientos de hemodinámica, arritmias, imagen cardiaca y cirugía cardiovascular. Con respecto a los tiempos de respuesta para procedimientos programados, estos son similares para todos los pacientes de ambos centros y establecidos individualmente en función de la gravedad y carácter de cada caso –ordinario o preferente-, independientemente del origen.
- ✓ Sesiones médico-quirúrgicas comunes para la toma de decisiones sobre pacientes de ambos hospitales a través de sistema de videoconferencia –en nº de 2 por semana (96 cada año).
- ✓ Sesiones médico-quirúrgicas con participación también de cardiólogos y cirujanos cardiovasculares, de adultos e infantil del HGUGM, para toma de decisiones sobre pacientes afectos de cardiopatías congénitas en edad adulta (12 al año, 1 mensual).
- ✓ Sesión diaria de planificación del trabajo no programado en HGUGM (261 al año): cada mañana se organiza en el Servicio de Cardiología del HGUGM la asistencia de la actividad “urgente” o no programada mediante el “pase de guardia” y la realización del “entramado” (contabilidad diaria de recursos solicitados de forma urgente–camas para pacientes pendientes de ingreso, procedimientos diagnósticos o terapéuticos- y recursos disponibles –camas libres, altas previstas, partes de trabajo de hemodinámica y electrofisiología-). En dicha sesión se atiende a las demandas con un tiempo de respuesta adecuado a la gravedad del paciente de forma totalmente independiente a su origen, incluyéndose aquellas solicitudes provenientes del HUS.
- ✓ Sesiones médicas multidisciplinarias (cardiólogos y genetistas) de carácter asistencial para la toma de decisiones sobre pacientes afectos de cardiopatías familiares y de origen genético (12 al año, 1 mensual).
- ✓ Participación del equipo de Cardiología en la redacción y/o actualización de protocolos asistenciales comunes y asunción de los mismos en la práctica

diaria, derivación de pacientes a consultas monográficas del HGUGM como CSUR en varias áreas de la Cardiología.

- ✿ **Docencia compartida.** En este apartado se incluyen:
 - ✓ Sesiones clínicas semanales (48 cada año) de formación continuada en Medicina Cardiovascular, retransmitidas y con posibilidad de interacción mediante sistema de videoconferencia desde el HGUGM.
 - ✓ Formación de profesionales del HUS en el HGUGM para ampliar cartera de servicios y aumentar la oferta de actividad clínica en el HUS (pruebas diagnósticas, consultas ambulatorias y respuesta a interconsultas de hospitalizados).
 - ✓ Formación de alumnos de Medicina de la Universidad Francisco de Vitoria (asociada al HUS), quienes disfrutaban también de las sesiones retransmitidas desde el HGUGM (clínico-asistenciales y docentes) como parte de su aprendizaje práctico.
- ✿ **Investigación compartida:** realización de proyectos de investigación clínica, estudios y ensayos clínicos cardiovasculares conjuntos con participación activa de profesionales del HUS en proyectos de investigación, publicaciones y asistencia a cursos y congresos. En estos 3 años se ha iniciado en el HUS la actividad investigadora en Cardiología, con participación conjunta en 3 estudios observacionales multicéntricos (registros SPARTA, BAYES y SUMA) y un estudio de evaluación de tecnología sanitaria en diagnóstico cardiovascular del HGUGM (cardiorresonancia magnética con realce tardío en miocarditis aguda).
- ✚ Motivación del equipo en un proyecto común mediante planes de capacitación o desarrollo profesional individualizados con estructura, duración y objetivos definidos y, siempre que ha sido posible, con acreditación de la Comunidad de Madrid. El desarrollo profesional se ofrece tanto a enfermería como a facultativos.
 - ✿ **Planes para Enfermería:** formación continuada como técnicos expertos en realización e interpretación de pruebas diagnósticas. Se han impartido 2 cursos de realización de ECG para auxiliares de enfermería, 2 cursos de realización e interpretación del ECG para enfermería y 1 curso de realización e interpretación de ergometría para enfermería. Además, 3 enfermeras de la Sección de Cardiología del HUS se han formado como técnicos en ecocardiografía transtorácica mediante estancias prolongadas en el Servicio de Cardiología del HGUGM. Esta capacitación ha permitido mejorar la utilización de recursos humanos en el HUS con una ratio de especialista por nº de pruebas interpretadas mejor, desplazando la actividad de los facultativos al área clínica.
 - ✿ **Planes para Facultativos Especialistas del Área de Cardiología:** dentro de estos planes se encuentran aquellos anteriormente citados de formación y actualización de nuestros cardiólogos en el implante y seguimiento de dispositivos (marcapasos) y formación en Rehabilitación Cardiovascular. Está previsto también la formación de otro cardiólogo y una D.U.E. en insuficiencia cardiaca para implantar en un futuro próximo un Proceso Clínico Integrado en Insuficiencia Cardiaca en el HUS.
- ✚ Participación activa de la Sección de Cardiología del HUS en el manejo clínico de los pacientes cardiopatas, tanto en el ámbito intrahospitalario (pacientes hospitalizados) como ambulatorio (consultas externas). El seguimiento de las líneas estratégicas del Servicio de Cardiología del HGUGM con el apoyo asistencial en el propio HUS ha

permitido incrementar notablemente la actividad clínica (contacto directo con el paciente) en todos los ámbitos:

- ✿ Ingresos hospitalarios a cargo de la Sección de Cardiología: +41.3% [enero 2014-junio 2015] vs [julio 2015-dic 2016] con índices muy favorables (IEMA y tasa de reingreso). Previamente la mayor parte de estos ingresos estaban a cargo de M. Interna.
- ✿ Ambulatorización de la actividad clínica: el uso del hospital de día ha pasado de 29 sesiones en 2015 a 345 en 2017.
- ✿ Interconsultas a Cardiología HUS: incremento desde 2015 a 2017 en solicitudes tanto desde Urgencias (+10%) y Hospitalización (21%).
- ✿ Personalización de la asistencia a través del trabajo en red: derivación de pacientes al HGUGM tras decisión conjunta en casos de mayor complejidad/gravedad y asunción del seguimiento de pacientes menos graves y de residencia en el área más cercana al HUS para evitar desplazamientos innecesarios.

✦ El Hospital puso en marcha una campaña informativa para concienciar a los usuarios del centro



de la importancia de acudir a sus citas. “Recicle su cita” quería convencer a las personas de la implicación que ellas mismas tienen en la disminución de las listas de espera. En el año 2016 se perdieron un total de 39.676 citas con especialistas, pruebas diagnósticas e intervenciones quirúrgicas. La anulación de la cita, para la que se ofrecen varias vías, permite dar a otra persona la oportunidad de acudir a la misma.

✦ Uno de los hitos del centro fue la implantación al principio del año del programa de psiquiatría materna para tratar ansiedad o depresión previa y posterior al parto. Tras los primeros siete meses de funcionamiento el Hospital realizó un balance de resultados del Programa de Psiquiatría Perinatal. Los datos obtenidos de las 52 mujeres atendidas, sin patología psiquiátrica previa, mostraron que los cuadros más frecuentes fueron la ansiedad durante el embarazo y la depresión prenatal y postnatal. Lo que más valoraron las pacientes fue la continuidad asistencial y la coordinación entre los diferentes servicios. En este programa colaboran los servicios de ginecología-obstetricia, pediatría, psiquiatría y salud mental.



✦ En colaboración con la Asociación SuresTEA, el Hospital Universitario del Sureste actualizó la app, “comunicaTEA”, que creó el año 2016. Esta aplicación para dispositivos móviles es una herramienta de adaptación visual que favorece la comunicación entre profesionales y pacientes con trastornos del espectro autista. Esta herramienta está a disposición de todos los profesionales, padres y educadores de forma gratuita. La actualización está disponible tanto en la App Store, como en Google Play, y se puede acceder directamente desde el enlace <http://bit.ly/HUSPictogramas>. Incluye más de 40 láminas

nuevas adaptando a lenguaje visual las técnicas más frecuentes y los espacios asistenciales de Hospitalización y Consultas Externas, que se añaden a los de Urgencias, ya presentes en la primera versión.

- ⊕ Participación del hospital en el proyecto de investigación *“De hipertensión arterial a diabetes. Identificación de factores de riesgo mediante aprendizaje automático con datos heterogéneos”*, con financiación del Instituto de Salud Carlos III y en el que colaboran conjuntamente los Hospitales Universitarios de Fuenlabrada, Móstoles y del Sureste, junto a la Escuela Técnica Superior de Ingeniería de Telecomunicación de la Universidad Rey Juan Carlos. El objetivo consistía en predecir la aparición de esta enfermedad, a partir de las conclusiones obtenidas con 3.400 pacientes. Se diseñaron nuevas herramientas de aprendizaje automático, “machine learning”, que permiten identificar factores de riesgo para caracterizar la progresión de un paciente hipertenso a diabetes mellitus tipo 2 (DM-2), así como determinar su potencial relación con eventos cardiovasculares. Este aprendizaje es una nueva disciplina científica del ámbito de la inteligencia artificial que crea sistemas que aprenden automáticamente. Entre millones de datos se identifican patrones y se diseñan algoritmos capaces de predecir comportamientos futuros.
- ⊕ En el mes de mayo el Hospital abrió una nueva consulta en el centro de salud 1º de Mayo de Rivas Vaciamadrid con el propósito de acercar el hospital a la población y evitar en lo posible desplazamientos innecesarios. La nueva consulta de Aparato Locomotor se une así a las ya establecidas de Dermatología y Obstetricia y Ginecología. Especialistas del hospital se trasladarán todos los lunes de 9:00 a 14:00 para pasar consulta y atender a un total de 20 pacientes. Las citas para esta consulta serán solicitadas por los médicos de Atención Primaria y los pacientes se tratarán como si acudieran al hospital.
- ⊕ Dentro del marco de la Semana Mundial de la Hidrosadenitis, y con el fin de dar a conocer el Día Mundial de esta enfermedad que se celebra el 6 de junio, el Hospital Universitario del Sureste organizó el II Encuentro interdisciplinar de acercamiento a la Hidradenitis Supurativa. Durante toda la mañana se puso de manifiesto la importancia de lograr un diagnóstico precoz y se analizó la patología desde todas las vertientes que inciden en la misma: atención primaria y hospitalaria, cirugía, la enfermedad vista desde la perspectiva de una Mutua de Trabajo, la derivación de pacientes, aspectos prácticos para el paciente y la calidad de vida del mismo. El punto final de la jornada lo puso Silvia Lobo Benito, presidenta de la Asociación de Enfermos de Hidrosadenitis Supurativa (ASENDHI), que mostró la realidad a la que se enfrentan los pacientes. Otros actos de la Semana Mundial en el Hospital son una mesa informativa en el hall del centro y una Sesión Clínica General sobre el tema.
- ⊕ Como clausura de los actos de la Semana Mundial de la Hidrosadenitis Supurativa, el Hospital Universitario del Sureste organizó una Sesión General sobre el tema a fin de concienciar a los profesionales sanitarios de la importancia de esta enfermedad. El diagnóstico precoz sólo se puede lograr con una adecuada formación de los profesionales y una colaboración estrecha entre los mismos. Es preciso acortar el tiempo que pasa entre los primeros síntomas y el diagnóstico que ahora se cifra en torno a los 9 años. Se presentó la consulta de Hidrosadenitis destacando la colaboración estrecha con otras especialidades y el gran esfuerzo que lleva a cabo para comprometer a todos los agentes implicados, incluyendo a los pacientes. La consulta, a día de hoy, se ha convertido en una consulta de “puertas muy abiertas” que cuenta con ecografía para lograr una clasificación real de las lesiones de los pacientes.
- ⊕ La Comunidad de Madrid ha reconocido la labor del Hospital Universitario del Sureste con la entrega de la Credencial Plata por sus actividades e implicación de sus profesionales frente al tabaquismo. La XI edición de las acreditaciones de la Red de Hospitales Sin Humo de la

Comunidad de Madrid estuvo presidida por el director general de Salud Pública de la Comunidad de Madrid, Juan Martínez. El Hospital Universitario del Sureste alcanzó la credencial plata por el impulso y el fomento que realiza en las acciones de prevención y control del tabaquismo en el Centro.

- ⊕ El Hospital puso en marcha una Unidad multidisciplinar para tratar conjuntamente a los pacientes con afectación de patologías comunes a las especialidades de Dermatología y Reumatología. La finalidad última de esta consulta no es otra que la mejora de la calidad asistencial del paciente al que se le evitan desplazamientos innecesarios y duplicidad de pruebas. Al tratarse de dos disciplinas cercanas y abocadas a interactuar entre sí, se ha elegido el modelo de “consulta simultánea”. La novedad radica en el funcionamiento de la misma: se trata de una “interconsulta” entre los dos servicios, pero sin la demora de contestación y resolución que ésta conlleva, ya que la solución del problema se hace en un único acto clínico. Además, al citar al paciente en un mismo tramo horario, y ser visto simultáneamente por ambos especialistas, se evitan desplazamientos innecesarios del paciente. Esta unidad, se podría considerar más bien como una “unidad de soporte” para ambas especialidades.

- ⊕ Dentro del programa de puertas abiertas del Hospital, el centro colabora con ayuntamientos y organizaciones en la promoción de actividades divulgativas y de acercamiento a la población de nuestra área de influencia. Fruto de esta iniciativa se han realizado las siguientes acciones:
 - ✚ Un total de 31 jóvenes de 4º de ESO visitaron el Hospital dentro del programa 4º ESO + Empresa para entrar en contacto con los distintos profesionales que trabajan en el Centro. El objetivo de esta práctica educativa voluntaria pretende que los jóvenes comprueben directamente cómo es el trabajo diario de los profesionales sanitarios y les ayude a decidir su futuro profesional. En esta ocasión vinieron estudiantes de los Institutos Duque de Rivas, de Rivas Vaciamadrid; Anselmo Lorenzo de Morata de Tajuña; Anselmo Lorenzo de San Martín de la Vega; La Estrella de Madrid y el Colegio Santa Elena de Villarejo de Salvanes.
Las mayores valoraciones de los alumnos se han dado a la visita de los quirófanos y la simulación de intervenciones quirúrgicas en las que ellos mismos, siguiendo las indicaciones de los profesionales, han comprobado los distintos procesos que se realizan: lavado de manos, colocación de mascarillas y de guantes estériles, preparación del paciente para la intervención, etc.

- ⊕ Hospital solidario.
 - ✚ Muestra de su actividad solidaria, el centro participó activamente en la organización y en la participación de sus trabajadores con la Legua Solidaria con el Sahara que se celebra en Rivas Vaciamadrid. En 2017 se celebró la cuarta edición. En esta cuarta edición hubo más de 1.300 dorsales, de los cuales cerca de 50 pertenecían al equipo del Hospital. Todo el dinero recaudado se destinó al flete de un contenedor de alimentos y medicamentos que Rivas-Sahel envió a los campamentos de refugiados saharauis en Tinduff. El Hospital también colabora de forma activa con el programa “vacaciones en paz”.

 - ✚ El Hospital también colabora con el programa “Vacaciones en paz” de Rivas Sahel. Esta organización ripense organiza la estancia veraniega de niños saharauis que viven en campamentos de refugiados en Tinduf, mientras que el hospital administra las dosis de la vacuna de la hepatitis B a los niños que acuden a Rivas por primera vez. Además, este año el Hospital efectuó los reconocimientos médicos a todos los niños, análisis

clínicos y un control de visión con el fin de evaluar su estado de salud y paliar en lo posibles las carencias que pudieran tener. En esta edición hubo un total de 29 niños de 8 a 12 años.

- ✚ Con motivo de la Navidad el hospital organizó una semana solidaria con la campaña de recogida de alimentos y juguetes que se destinan a Cruz Roja.
- ✚ El Hospital Universitario del Sureste tiene una larga tradición en la realización de actividades que favorezcan el buen ambiente laboral de sus trabajadores y una estancia lo más amena posible para sus pacientes. Por ello se llevan a cabo a lo largo del año numerosas acciones que tienden a crear un hospital acogedor, cordial y afable con todas las personas. Prueba de ello son:

☺ V Certamen de Relatos Historias desde el Sureste para trabajadores del Hospital y de la Sociedad Concesionaria Phunciona. En esta edición aparte de celebrar el Día Internacional del Libro se conmemoraba el 1º centenario del nacimiento de Gloria Fuertes. Por ello todos los relatos presentados debían contener al menos una de frases de la poetisa madrileña: “En vista de lo visto me desvisto”; “Lo mejor del olvido es el recuerdo”; ¿Quién dijo que la melancolía es elegante?” y Me encanta este tener lo que no tengo”. El certamen estuvo patrocinado por Editorial Planeta, Serurnión, los teatros del Canal, la escuela de Escritores y el Ayuntamiento de Arganda del Rey. Al acto acudieron la doctora y escritora Adriana García Chávez y del concejal de turismo y medio ambiente, entre otras áreas, Irenio Vara Gayo. El relato ganador fue “PROMETO RECORDARTE”, de Victoria Pozuelo Gonzalo, Auxiliar de Enfermería de Consultas Externas.

☺ El Hospital prepara desde el mes de septiembre la Navidad e involucra a pacientes. Fisioterapia del Servicio de Rehabilitación involucra a sus pacientes en la creación de los motivos navideños del Hospital y del belén del propio servicio: a tamaño natural y con decoración de absolutamente todo el Servicio. De esta forma los propios pacientes realizan la rehabilitación utilizando sus manos de una forma amena y con un fin concreto.

☺ El Hospital favorece las visitas y actividades lúdicas durante las Navidades:

- Visita de los bomberos del parque de Arganda repartiendo regalos y sonrisas.
- Su Majestad el Rey Melchor, acompañado de sus pajes, recorrieron la zona de Pediatría del Hospital y lanzó mensaje a todos los niños del Hospital e hijos de trabajadores que acudieron a la Fiesta de Navidad.
- Concurso infantil de felicitaciones navideñas para niños ingresados en el Hospital, que hayan acudido a consultas e hijos de trabajadores.
- Concurso de decoración navideña entre los servicios del centro y en el que colaboran los pacientes.
- La Fiesta de Navidad de este año contó con la presencia de:
 - ✚ Agrupación Musical Morata de Tajuña.
 - ✚ Cuentacuentos Esther y Ana.
 - ✚ La Legión 501 de Star Wars



- ✚ El Hospital mantiene su vinculación con la Sociedad Española de Endoscopia Digestiva (SEED) como sede para la realización de cursos de sedación profunda con propofol en endoscopia digestiva. En octubre de 2017 se impartió el LV curso (4º curso en nuestro centro). Hay que subrayar que durante este año el Hospital también es el único centro acreditado para la realización de estos cursos por la SEED en la región centro. El programa contempla la realización

de prácticas de sedación en grupos reducidos con propofol de gastroscopias y colonoscopias, así como de ecoendoscopias.

- ⊕ El Hospital se unió a la conmemoración del Día Europeo de Concienciación ante el paro Cardíaco que promueve el Consejo Español de Resucitación Cardiopulmonar. Para ello organizó dos talleres de Resucitación Cardiorrespiratoria, RCP, a las 11 y a las 13 horas, con el propósito de dar a conocer al público en general unas medidas básicas que facilitan la recuperación del latido cardíaco. Se instalaron maniquís para prácticas de RCP que tienen una resistencia natural parecida a la de un cuerpo humano.