



HOSPITAL UNIVERSITARIO DE LA PRINCESA

MEMORIA 2017



CONSEJERÍA DE SANIDAD
VICECONSEJERÍA DE ASISTENCIA SANITARIA

Coordina:
Secretaría General del Servicio Madrileño de Salud

© **Comunidad de Madrid**
Edita: Servicio Madrileño de Salud

Edición electrónica
Edición: 9/2018

Impreso en España – Printed in Spain



Índice

Presentación	4
Zona de Influencia	5
Marco geográfico	5
Estructura de la población.....	7
Organigrama.....	8
Recursos Humanos.....	9
Recursos Materiales	10
Cartera de Servicios	12
Especialidades disponibles.....	12
Unidades de referencia del Sistema Nacional de Salud	13
Actividad Asistencial.....	14
Actividad quirúrgica.....	15
Donaciones – Trasplantes	15
Técnicas Utilizadas	16
Consultas Externas	18
Casuística (CMBD)	20
Calidad.....	23
Objetivos institucionales de calidad	23
Comisiones clínicas, comités y grupos de calidad	24
Otras actuaciones	25
Atención al Paciente, Información y Trabajo Social	28
Reclamaciones.....	28
Continuidad Asistencial	32
Consultas y pruebas solicitadas y realizadas para Atención Primaria .	32
Consultas solicitadas como consecuencia de la Libre Elección	35
Docencia y formación continuada	36
Docencia.....	36
Formación Continuada	37
Investigación	42
Proyectos de investigación	42
Publicaciones científicas	44
Gestión económica.....	50
Obligaciones reconocidas	50
Farmacia.....	50
Otras actividades del hospital	51

Presentación

El conjunto de datos que configuran el documento que aquí se presenta en forma de memoria, además de un reflejo de la actividad del día a día del Hospital a lo largo de un año o un ejercicio de transparencia, viene a significar la dedicación de los muchos profesionales que configuran la plantilla del Hospital, cada uno asumiendo su labor con el objetivo de prestar la mejor atención a la población que debe atender. Es decir, trasciende a al frío y exacto dato y proyecta en cada actividad contada y medida un fondo de atención a la persona, que es lo que diferencia a la producción de servicios de otras organizaciones de los servicios sanitarios de una organización hospitalaria.

Pero además el Hospital Universitario de La Princesa es docente e investigador, acogiendo e intentando formar para el futuro a multitud de estudiantes y profesionales en postgrado cuya formación es un compromiso de primera magnitud para toda la organización. Y ahora también quiere ser innovador, impulsando líneas de innovación abriendo la participación de los profesionales que, con sus ideas e iniciativas, aporten visión del mañana a la atención sanitaria.

En el año 2017 el Hospital cumplió en líneas generales los compromisos y objetivos asistenciales y docentes propuestos, intentando aplicar medidas de mejora en aquellos aspectos de mayor necesidad de la misma.

Iniciado a finales del año anterior, en 2017 se finalizó, publicó y presentó el "Plan Princesa 2017-2020", verdadero plan estratégico del Hospital para el trienio. A través de una forma participada por los propios profesionales del centro, este Plan ha definido cuatro grandes líneas o ejes estratégicos que van marcando los pasos a seguir para que el Hospital Universitario de la Princesa encare el tercer decenio de este siglo XXI en la mejor situación posible para ser competitivo y asegurar una atención de calidad a los pacientes que a él acudan.

Por último y se permite, recordar a todo aquel que ojee esta memoria, que considere que detrás de cada frío número o dato, está la intensa labor de cada uno de los profesionales del Hospital Universitario de La Princesa.

La Dirección

Zona de Influencia

Marco geográfico

Descripción del centro:

Descripción del edificio

- **Superficie construida:** 68.621 m²
- **Plantas:** 14 (incluyendo 2 sótanos)
- **Plantas dedicadas a hospitalización:** 8
- **Quirófanos:** 14

Las habitaciones están habilitadas para albergar dos camas, y disponen de aseo, sistema de climatización central, televisión y teléfono propios. Existe una zona de hospitalización con habitaciones individuales, presión negativa, para el aislamiento de enfermos sometidos a trasplante de médula ósea. Las siguientes páginas presentan información gráfica sobre:

- Planta tipo del centro: Unidades de Hospitalización y Quirófanos.
- Distribución de camas por Servicio durante 2015.
- Mapa de asignación del Hospital Universitario de La Princesa a la red de EMME/2.

Ubicación del Hospital

Se encuentra ubicado en el Barrio de Salamanca entre las calles Diego de León, Conde de Peñalver, General Díaz Porlier y Maldonado. De él depende el Centro de Especialidades *Hermanos García Noblejas* donde se atienden los pacientes de forma ambulatoria en consulta externa de diferentes especialidades así como, tratamientos rehabilitadores, extracciones sanguíneas, etc. También dependen del Hospital Universitario de La Princesa los Centros de Salud Mental de Marqués de Ahumada y Goya.

Accesos

Autobuses de la EMT: 26, 29, 48, 52, 56, 61, 72, 73, 115, y Circular
" Autobuses Interurbanos: 282 (Mejorada del Campo) y 281 (San Fernando de Henares)

" Metro: Diego de León. Líneas 4, 5 y 6 (circular)

" Parada de Taxis: frente a la entrada principal (C/ Diego de León)

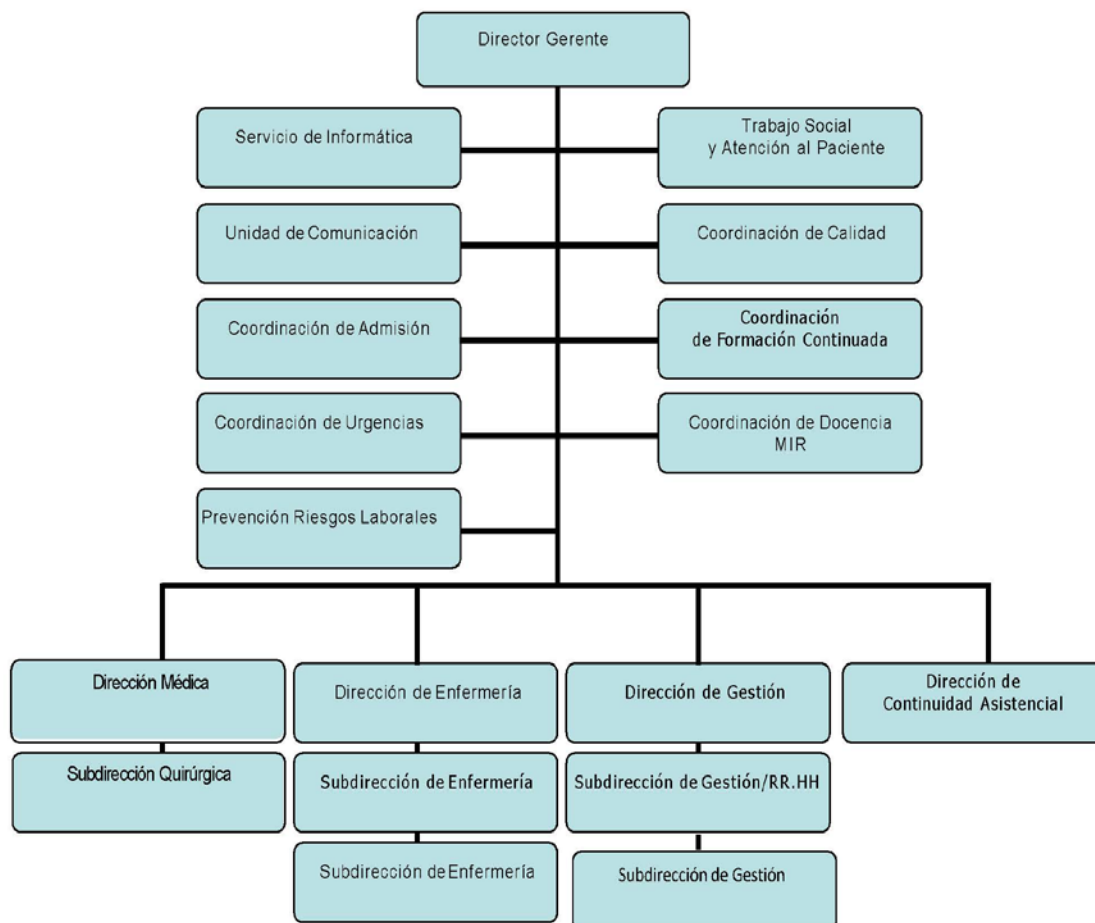
Mapa de la zona de asignada:



Estructura de la población

NOMBRE CENTRO	LOCALIDAD	POBLACIÓN (01/01/17)					TOTAL
		0-2	3-15	16-64	65-79	>=80	
C.S. BAVIERA	MADRID	303	1.542	8.753	2.079	1.680	14.357
C.S. GOYA	MADRID	1.287	5.808	38.237	8.974	4.894	59.200
C.S. MONTESA	MADRID	633	2.521	16.795	3.300	2.043	25.292
C.S. CASTELLÓ	MADRID	510	2.296	13.936	3.178	1.648	21.568
C.S. LAGASCA	MADRID	465	1.806	11.329	2.510	1.423	17.533
C.S. LONDRES	MADRID	252	1.147	8.489	1.696	1.200	12.784
C.S. PRÍNCIPE de VERGARA	MADRID	251	1.103	6.074	1.356	751	9.535
C.S. PROSPERIDAD	MADRID	440	1.417	12.959	2.668	1.356	18.840
C.S. SANTA HORTENSIA	MADRID	441	2.007	10.668	2.582	1.310	17.008
C.S. CIUDAD JARDÍN	MADRID	476	2.139	11.891	2.362	1.548	18.416
C.S. SEGRE	MADRID	701	3.224	17.224	3.668	2.156	26.973
C.S. POTOSÍ	MADRID	802	3.857	16.918	4.078	2.420	28.075
C.S. DAROCA	MADRID	1.098	5.669	34.798	6.997	5.090	53.652
TOTAL		7.659	34.536	208.071	45.448	27.519	323.233

Organigrama



Recursos Humanos

CATEGORÍA PROFESIONAL	AÑOS	
	2016	2017
EQUIPO DIRECTIVO		
Director Gerente	1	1
Director Médico	1	1
Director de Continuidad Asistencial	1	1
Subdirector Médico	1	1
Director de Gestión	1	1
Subdirector de Gestión	2	2
Director de Enfermería	1	1
Subdirector de Enfermería	2	2
DIVISIÓN MÉDICA		
Facultativos	411	414
MIR	270	272
PERSONAL SANITARIO		
DUE	572	572
Matronas		
Fisioterapeutas	21	22
Terapeutas		2
Técnicos	118	123
Auxiliares Enfermería	375	383
PERSONAL NO SANITARIO		
Grupo Técnico Función Administrativa	8	6
Grupo Gestión Función Administrativa	18	16
Grupo Administrativo y resto C	23	17
Aux. Administrativo y resto D	211	217
Celadores y resto	263	268
DOCENCIA		
E.U.E. (otros residentes)		
Personal en formación MIR/EIR	270	272
TOTAL	2.300	2.322

Recursos Materiales

CAMAS	2016	2017
Camas Instaladas	564	564
QUIRÓFANOS	2016	2017
Quirófanos Instalados	14	14
OTRAS INSTALACIONES	2016	2017
Paritorios		
Locales de consulta en el hospital	121	121
Locales de consulta en CEP	23	23
PUESTOS HOSPITAL DE DÍA	2016	2017
Oncológico	21	21
Infeccioso-SIDA	3	3
Geriátrico		
Psiquiátrico	10	10
Otros Médicos	40	40
Quirúrgico	18	18
HEMODIALISIS	2016	2017
Número de puestos	18	18
DIAGNÓSTICO POR IMAGEN	2016	2017
Mamógrafos	1	1
TAC	3	3
RMN	2	2
Ecógrafos Servicio. Radiodiagnóstico	4	4
Ecógrafos Servicio Cardiología		
Ecógrafos Otros Servicios	2	2
Sala convencional de Rayos X	8	8
Telemando	2	2

ALTA TECNOLOGÍA	2016	2017
Tomografía por emisión de positrones		
Acelerador lineal	2	2
Equipo de cobaltoterapia		
Planificador	2	2
Simulador	1	1
Gammacámara	1	1
Litotriptor		
Angiógrafo digital	2	2
Sala de hemodinámica	1	1
Equipos Radiología Intervencionista	1	1

OTROS EQUIPOS	2016	2017
Arco Multifuncional Rx	4	4
Equipo Radioquirúrgico		
Ecocardiógrafos	3	3
Equipos Ergometría	1	1
Holter Electrocardiograma	14	14
Holter Tensión	4	4
Salas Endoscopias	2	2
Gastroscopio / Esofagoscopios	2	2
Colonoscopios / Rectoscopios	2	2
Polisomnógrafos	1	1
Electroencefalógrafos	1	1
Vídeo EEG	2	2
Electromiógrafos	1	1
Equipos Potenciales Evocados	1	1
Mesas Prona		
Densitómetros	2	2
Ortopantomógrafos	1	1

Cartera de Servicios

Especialidades disponibles

ESPECIALIDADES	DISPONIBLES EN EL HOSPITAL	CENTRO/HOSPITAL DE REFERENCIA
Admisión y Doc. Clínica	SI	
Alergología	SI	
Análisis clínicos	SI	
Anatomía Patológica	SI	
Anestesiología y reanimación	SI	
Angiología y Cirugía Vascolar	SI	
Aparato Digestivo	SI	
Bioquímica Clínica	SI	
Cardiología	SI	
Cirugía Cardiovascular	SI	
Cir. Gral. y de Apto Digestivo	SI	
Cir. Maxilofacial	SI	
Cirugía Pediátrica		
Cirugía Torácica	SI	
Cir. Plástica y Reparadora		
Dermatología Medicoquirúrgica	SI	
Endocrinología y Nutrición	SI	
Estomatología		
Farmacología Clínica	SI	
Farmacia hospitalaria	SI	
Geriatría		
Hematología y Hemoterapia	SI	
Inmunología	SI	
Medicina Familiar y Comunitaria		
Medicina Intensiva	SI	
Medicina Interna	SI	
Medicina Legal y Forense		
Medicina Nuclear	SI	
Medicina Preventiva y Salud Pública	SI	
Medicina del Trabajo	SI	
Microbiología y Parasitología	SI	
Nefrología	SI	
Neumología	SI	
Neurocirugía	SI	
Neurofisiología Clínica	SI	
Neurología	SI	
Obstetricia y Ginecología		
Oftalmología	SI	
Oncología Médica	SI	
Oncología Radioterápica	SI	
Otorrinolaringología	SI	
Pediatría		
Psicología Clínica	SI	
Psiquiatría	SI	
Radiodiagnóstico	SI	
Rehabilitación	SI	
Reumatología	SI	
Traumatología y C. Ortopédica	SI	
Unidad del Dolor	SI	
Urgencias	SI	
Urología	SI	

Unidades de referencia del Sistema Nacional de Salud

Nombre de la Unidad	Epilepsia en adultos
Procesos que atiende	Epilepsia refractaria o fármaco-resistente en adultos
Fecha de designación como CSUR	28 de diciembre 2010
Servicios implicados	Neurología/Neurocirugía/Neurofisiología Clínica
Consultas, exploraciones complementarias y procedimientos quirúrgicos	1.840

Nombre de la Unidad	Neuromodulación cerebral del dolor neuropático refractario
Procesos que atiende	Neuromodulación cerebral del dolor neuropático refractario
Fecha de designación como CSUR	28 de diciembre 2010
Servicios implicados	Neurocirugía/Unidad del Dolor/Neurofisiología Clínica
Consultas, exploraciones complementarias y procedimientos quirúrgicos	530

Nombre de la Unidad	Cirugía Movimientos Anormales
Procesos que atiende	Consulta primera/ consulta de revisión/ resonancia magnética/ SPECT/Preoperatorio
Fecha de designación como CSUR	
Servicios implicados	Neurocirugía/ Neurología/ Neurofisiología Clínica/ Psiquiatría/ Rehabilitación/ Neuropsicología Clínica/UCI/ Anestesia/ Neuroradiología
Consultas, exploraciones complementarias y procedimientos quirúrgicos	606

Actividad Asistencial

Datos CMBD	2016	2017
Altas totales codificadas	15.144	15.755
Porcentaje de codificación	100,00%	100,00%
Estancia Media Global	8,54	7,82
Peso Medio Global	1,2575	1,2467

HOSPITALIZACION	2016	2017
Ingresos totales	15.163	15.750
Ingresos Urgentes	11.268	11.694
Ingresos Programados	3.895	4.056
Urgencias Totales	96.458	99.229
% Urgencias ingresadas	10,32%	10,23%
SESIONES HOSPITAL DE DÍA	2016	2017
Oncológico	9.592	8.642
Infeccioso-SIDA	65	18
Geriátrico	0	0
Psiquiátrico	12.960	4.022
Otros Médicos	20.578	17.930
Quirúrgico	3.459	4.521
DIÁLISIS (pacientes/mes)	2016	2017
Hemodiálisis en el hospital	76	76
Hemodiálisis en centros concertados	92	93

Actividad quirúrgica

ACTIVIDAD QUIRÚRGICA	2016	2017
Intervenciones quirúrgicas programadas con hospitalización	5.167	5.291
Intervenciones quirúrgicas ambulatorias programadas, realizadas en quirófano	5.870	7.294
Intervenciones quirúrgicas urgentes con hospitalización	1.355	1.419
Intervenciones quirúrgicas urgentes ambulatorias	120	130
Otros procesos quirúrgicos ambulatorios realizados fuera de quirófano	15.415	16.267
Intervenciones quirúrgicas suspendidas	637	637
Tiempo disponible de quirófano (horas/mes)	2.223,70	2.288,55
Tiempo utilizado de quirófano (horas/mes)	1.620,85	1.717,85
Rendimiento quirúrgico (% ocupación quirúrgica)	72,89%	75,06%

Donaciones – Trasplantes

Extracciones – Trasplantes	2016	2017
Donantes de Órganos	10	20

Trasplantes de Progenitores Hematopoyéticos	51	60
Trasplantes de Tejido Osteotendinoso	12	11
Trasplantes de Córneas	17	31
Trasplantes de Membrana Escleral	8	1
Trasplantes de Membrana Amniótica	13	19
Trasplantes de Piel	0	0
Trasplantes de Válvulas Cardíacas	0	0
Trasplantes de Segmentos Vasculares	0	0

Técnicas Utilizadas

TÉCNICA	REALIZADAS PROPIO CENTRO		DERIVADAS A C.CONCERTADO	
	2016	2017	2016	2017
Laboratorio				
Bioquímica	4.833.741	4.887.297	0	0
Hematología	674.009	715.209	0	0
Microbiología	639.991	665.060	0	0
Inmunología	105.051	102.721	0	0
Nº de pacientes	510.291	513.629	0	0
Radiología convencional	124.292	124.170	0	0
Ecografías (Servicio Rx.)	19.726	19.709	395	0
Ecografía dóppler	2.282	2.185	0	0
Citologías	7.241	7.255	0	0
Endoscopias digestivo	9.291	9.069	0	0
Broncoscopias	794	635	0	0
Mamografías	3.784	3.656	0	0
TAC	24.372	24.884	0	0
RMN	12.805	14.508	73	137
Gammagrafías	3.289	3.044	0	0
Radiología intervencionista	3.744	3.849	0	0
PET	0	0	0	0
Litotricias	0	0	0	0
Hemodinámica cardíaca diagnóstica	954	875	0	0
Hemodinámica cardíaca terapéutica	343	510	0	0

Otros Procedimientos

PROCEDIMIENTOS AMBULATORIOS	2016	2017
Inserción de marcapasos permanente	1	0
Revisión Marcapasos con sustitución de generador	26	26
Revisión Marcapasos sin sustitución de generador	0	0
Implante desfibriladores	0	0
Radiocirugía simple	0	0
Radiocirugía fraccionada	0	0

Consultas Externas

ESPECIALIDAD	Primeras Consultas	Consultas Sucesivas	Total	Índice Suc/Prim	Solicitadas por A.P.	Realizadas para A.P.
Alergia	3.120	5.435	8.555	1,74	2.089	1.741
Cardiología	5.348	10.868	16.216	2,03	3.360	3.053
Dermatología	11.069	17.144	28.213	1,55	10.617	8.930
Digestivo	5.764	14.471	20.235	2,51	3.450	3.255
Endocrinología	3.726	9.092	12.818	2,44	1.650	1.507
Geriatría	0	0	0		0	0
Hematología	2.184	17.118	19.302	7,84	1.007	1.004
M. Interna	2.594	13.512	16.106	5,21	1.086	1.066
Nefrología	1.314	5.884	7.198	4,48	557	503
Neumología	4.477	12.461	16.938	2,78	1.786	1.711
Neurología	6.490	15.024	21.514	2,31	4.638	3.716
Oncología	2.767	20.466	23.233	7,40	124	119
Psiquiatría	4.069	20.897	24.966	5,14	3.139	1.861
Rehabilitación	4.936	6.081	11.017	1,23	710	466
Reumatología	3.478	11.421	14.899	3,28	2.298	2.159
Otras Médicas	3.322	2.029	5.351	0,61	69	60
TOTAL ÁREA MÉDICA	64.658	181.903	246.561	2,81	36.580	31.151
C. General	5.129	12.458	17.587	2,43	3.569	3.148
Urología	3.930	16.041	19.971	4,08	3.347	2.725
Traumatología	12.092	32.471	44.563	2,69	8.299	7.431
ORL	7.821	12.005	19.826	1,53	6.224	5.514
Oftalmología	13.440	32.567	46.007	2,42	9.400	8.255
Ginecología	0	0	0		0	0
C. Cardíaca	203	281	484	1,38	3	3
C. Infantil	0	0	0		0	0
C. Máxilofacial	4.713	5.464	10.177	1,16	3.397	3.226
Estomatología	0	0	0		0	0
C. Plástica	0	0	0		0	0
C. Torácica	403	1.801	2.204	4,47	1	3
Neurocirugía	2.254	5.095	7.349	2,26	305	282
C. Vascular	2.830	2.780	5.610	0,98	1.836	1.653
Anestesia	7.603	294	7.897	0,04	2	3
Otras Quirúrgicas	1.465	5.936	7.401	4,05	0	0
TOTAL AREA QUIRURGICA	61.883	127.193	189.076	2,06	36.383	32.243
TOTAL	126.541	309.096	435.637	2,44	72.963	63.394

Consultas de alta resolución

ESPECIALIDAD	Número consultas alta resolución	% Sobre Primeras Consultas
Alergia	1.869	59,90%
Cardiología	403	7,54%
Dermatología	138	1,25%
Digestivo	15	0,26%
Endocrinología	15	0,40%
Geriatría	0	0,00%
Hematología	0	0,00%
M. Interna	193	7,44%
Nefrología	33	2,51%
Neumología	88	1,97%
Neurología	95	1,46%
Oncología	153	5,53%
Psiquiatría	0	0,00%
Rehabilitación	36	0,73%
Reumatología	89	2,56%
Otras Médicas	6	0,18%
TOTAL ÁREA MÉDICA	3.133	4,85%
C. General	26	0,51%
Urología	36	0,92%
Traumatología	386	3,19%
ORL	199	2,54%
Oftalmología	534	3,97%
Ginecología	0	0,00%
C. Cardiaca	6	2,96%
C. Infantil	0	0,00%
C. Máxilofacial	325	6,90%
Estomatología	0	0,00%
C. Plástica	0	0,00%
C. Torácica	9	2,23%
Neurocirugía	10	0,44%
C. Vascular	1.427	50,42%
Anestesia	156	2,05%
Otras Quirúrgicas	21	1,43%
TOTAL AREA QUIRURGICA	3.135	5,07%
TOTAL	6.268	4,95%

Casuística (CMBD)

25 GRD Médicos más frecuentes

GRD	DESCRIPCIÓN	Número de casos	%	Estancia Media	Peso Medio
194	INSUFICIENCIA CARDÍACA	578	6,61%	8,91	0,8341
139	OTRA NEUMONÍA	435	4,97%	7,73	0,8742
463	INFECCIONES DE RIÑÓN Y TRACTO URINARIO	427	4,88%	7,44	0,6184
144	OTROS DIAGNÓSTICOS MENORES, SIGNOS Y SÍNTOMAS DE APARATO RESPIRATORIO	415	4,74%	7,83	0,6800
720	SEPTICEMIA E INFECCIONES DISEMINADAS	356	4,07%	10,63	1,3644
045	ACVA Y OCLUSIONES PRECEREBRALES CON INFARTO	314	3,59%	6,18	0,9877
140	ENFERMEDAD PULMONAR OBSTRUCTIVA CRÓNICA	259	2,96%	6,80	0,8856
284	TRASTORNOS DEL TRACTO Y VESÍCULA BILIAR	214	2,45%	6,86	0,8108
191	CATETERISMO CARDÍACO CON TRASTORNOS CIRCULATORIOS EXCEPTO CARDIOPATÍA ISQUÉMICA	176	2,01%	5,59	1,2139
192	CATETERISMO CARDÍACO PARA CARDIOPATÍA ISQUÉMICA	173	1,98%	1,83	0,9181
133	EDEMA PULMONAR Y FALLO RESPIRATORIO	171	1,95%	7,14	0,8973
137	INFECCIONES E INFLAMACIONES PULMONARES	169	1,93%	9,73	1,2383
053	CONVULSIONES	166	1,90%	4,47	0,7883
113	INFECCIONES DE VÍAS RESPIRATORIAS SUPERIORES	161	1,84%	6,79	0,6018
134	EMBOLISMO PULMONAR	129	1,47%	6,76	1,0821
460	INSUFICIENCIA RENAL	118	1,35%	7,42	0,8898
044	HEMORRAGIA INTRACRANEAL	115	1,31%	8,90	1,2160
254	OTROS DIAGNÓSTICOS DEL APARATO DIGESTIVO	115	1,31%	4,74	0,6453
249	GASTROENTERITIS, NÁUSEAS Y VÓMITOS NO BACTERIANA	110	1,26%	6,16	0,6282
136	NEOPLASIAS RESPIRATORIAS	103	1,18%	9,88	0,9724
693	QUIMIOTERAPIA	102	1,17%	7,97	1,0343
282	TRASTORNOS DE PÁNCREAS EXCEPTO NEOPLASIA MALIGNA	94	1,07%	6,76	0,8141
143	OTRAS ENFERMEDADES RESPIRATORIAS EXCEPTO SIGNOS, SÍNTOMAS Y DIAG. MENORES	92	1,05%	5,30	0,6964
465	CÁLCULOS URINARIOS Y OBSTRUCCIÓN TRACTO URINARIO SUPERIOR ADQUIRIDO	87	0,99%	2,83	0,4971
058	OTRAS ENFERMEDADES DEL SISTEMA NERVIOSO	86	0,98%	4,55	0,6551

TOTAL GRDs MÉDICOS	8.748	7,7739	0,8427
---------------------------	--------------	---------------	---------------

25 GRD Quirúrgicos más frecuentes

GRD	DESCRIPCIÓN	Número de casos	%	Estancia Media	Peso Medio
263	COLECISTECTOMÍA LAPAROSCÓPICA	275	3,92%	2,65	0,9573
174	PROCEDIMIENTOS CARDIOVASCULARES PERCUTÁNEOS CON IAM	261	3,72%	5,59	2,1886
446	PROCEDIMIENTOS URETRALES Y TRANSURETRALES	260	3,71%	3,89	0,7345
221	PROCEDIMIENTOS MAYORES DE INTESTINO DELGADO Y GRUESO	243	3,47%	14,59	1,8589
175	PROCEDIMIENTOS CARDIOVASCULARES PERCUTÁNEOS SIN IAM	232	3,31%	4,23	2,1200
228	PROCEDIMIENTOS SOBRE HERNIA INGUINAL, FEMORAL Y UMBILICAL	224	3,20%	1,21	0,7622
021	CRANEOTOMIA EXCEPTO POR TRAUMA	215	3,07%	13,98	2,6664
301	SUSTITUCIÓN ARTICULACIÓN CADERA	201	2,87%	11,01	1,6331
308	PROCEDIMIENTOS SOBRE CADERA Y FÉMUR EXC. ARTICULACIÓN MAYOR POR TRAUMA	199	2,84%	11,45	1,4038
302	SUSTITUCIÓN ARTICULACIÓN RODILLA	188	2,68%	8,46	1,5277
315	PROCEDIMIENTOS SOBRE HOMBRO, CODO Y ANTEBRAZO	173	2,47%	2,27	1,0560
098	OTROS PROCEDIMIENTOS SOBRE OÍDO, NARIZ, BOCA Y GARGANTA	162	2,31%	2,50	0,8172
225	APENDICECTOMÍA	162	2,31%	2,78	0,8213
951	PROCEDIMIENTO MODERADAMENTE EXTENSIVO NO RELACIONADO CON DIAG. PRINCIPAL	162	2,31%	14,01	2,3225
163	PROCEDIMIENTOS SOBRE VÁLVULAS CARDIACAS SIN CATETERISMO CARDIACO	157	2,24%	14,37	4,6358
226	PROCEDIMIENTOS SOBRE ANO	137	1,96%	1,88	0,6284
024	PROCEDIMIENTOS VASCULARES EXTRACRANEALES	134	1,91%	7,57	2,4475
173	OTROS PROCEDIMIENTOS VASCULARES	128	1,83%	6,00	2,1917
404	PROCEDIMIENTOS SOBRE TIROIDES, PARATIROIDES Y TRACTO TIREOGLOSO	131	1,81%	5,89	2,1890
313	PROCEDIMIENTOS SOBRE RODILLA Y PARTE INFERIOR DE LA PIERNA EXCEPTO PIE	125	1,78%	4,97	1,1002
304	PROCEDIMIENTOS DE FUSIÓN DORSAL Y LUMBAR EXCEPTO POR ESCOLIOSIS	121	1,73%	9,40	3,1801
443	PROCEDIMIENTOS SOBRE RIÑÓN Y TRACTO URINARIO POR PROCESOS NO MALIGNOS	119	1,70%	10,01	1,2391
121	OTROS PROCEDIMIENTOS SOBRE APARATO RESPIRATORIO	116	1,66%	7,34	1,6874
227	PROCEDIMIENTOS SOBRE HERNIA EXCEPTO INGUINAL, FEMORAL Y UMBILICAL	110	1,57%	2,90	1,0385
171	IMPLANT. MARCAPASOS CARDIACO PERMANENTE SIN IAM, FALLO CARDIACO O SHOCK	106	1,51%	3,72	1,6603

TOTAL GRDs QUIRÚRGICOS	7.007	7,8706	1,7510
-------------------------------	--------------	---------------	---------------

25 GRD con mayor consumo de recursos

GRD	DESCRIPCIÓN	Número de casos	%	Estancia Media	Peso Medio
163	PROCEDIMIENTOS SOBRE VÁLVULAS CARDIACAS SIN CATETERISMO CARDIACO	157	1,00%	14,37	4,6358
021	CRANEOTOMIA EXCEPTO POR TRAUMA	215	1,36%	13,98	2,6664
174	PROCEDIMIENTOS CARDIOVASCULARES PERCUTÁNEOS CON IAM	261	1,66%	5,59	2,1886
175	PROCEDIMIENTOS CARDIOVASCULARES PERCUTÁNEOS SIN IAM	232	1,47%	4,23	2,1200
720	SEPTICEMIA E INFECCIONES DISEMINADAS	356	2,26%	10,63	1,3644
194	INSUFICIENCIA CARDÍACA	578	3,67%	8,91	0,8341
221	PROCEDIMIENTOS MAYORES DE INTESTINO DELGADO Y GRUESO	243	1,54%	14,59	1,8589
304	PROCEDIMIENTOS DE FUSIÓN DORSAL Y LUMBAR EXCEPTO POR ESCOLIOSIS	121	0,77%	9,40	3,1801
139	OTRA NEUMONÍA	435	2,76%	7,73	0,8742
951	PROCEDIMIENTO MODERADAMENTE EXTENSIVO NO RELACIONADO CON DIAG. PRINCIPAL	162	1,03%	14,01	2,3225
004	TRAQUEOSTOMÍA CON VM 96+ HORAS CON PROCEDIMIENTO EXTENSIVO O ECMO	24	0,15%	76,83	14,7058
301	SUSTITUCIÓN ARTICULACIÓN CADERA	201	1,28%	11,01	1,6331
024	PROCEDIMIENTOS VASCULARES EXTRACRANEALES	134	0,85%	7,57	2,4475
003	TRASPLANTE DE MEDULA ÓSEA	54	0,34%	34,89	5,7602
045	ACVA Y OCLUSIONES PRECEREBRALES CON INFARTO	314	1,99%	6,18	0,9877
302	SUSTITUCIÓN ARTICULACIÓN RODILLA	188	1,19%	8,46	1,5277
144	OTROS DIAGNÓSTICOS MENORES, SIGNOS Y SÍNTOMAS DE APARATO RESPIRATORIO	415	2,63%	7,83	0,6800
173	OTROS PROCEDIMIENTOS VASCULARES	128	0,81%	6,00	2,1917
308	PROCEDIMIENTOS SOBRE CADERA Y FÉMUR EXC. ARTICULACIÓN MAYOR POR TRAUMA	199	1,26%	11,45	1,4038
463	INFECCIONES DE RIÑÓN Y TRACTO URINARIO	427	2,71%	7,44	0,6184
263	COLECISTECTOMÍA LAPAROSCÓPICA	275	1,75%	2,65	0,9573
140	ENFERMEDAD PULMONAR OBSTRUCTIVA CRÓNICA	259	1,64%	6,80	0,8856
191	CATETERISMO CARDÍACO CON TRASTORNOS CIRCULATORIOS EXCEPTO CARDIOPATÍA ISQUÉMICA	176	1,12%	5,59	1,2139
137	INFECCIONES E INFLAMACIONES PULMONARES	169	1,07%	9,73	1,2383
950	PROCEDIMIENTO EXTENSIVO SIN RELACIÓN CON DIAGNÓSTICO PRINCIPAL	67	0,43%	15,31	3,0867

TOTAL GRDs	15.755	7,82	1,2467
-------------------	---------------	-------------	---------------

Calidad

Objetivos institucionales de calidad

Objetivo 1: Desplegar la seguridad del paciente en la organización:	
1.1. Implantación de objetivos de seguridad del paciente en cada centro (Nº de objetivos establecidos)	7
1.2. Despliegue de los objetivos de seguridad del paciente en los servicios/unidades (% de servicios o unidades con al menos 2 objetivos de seguridad del paciente)	93,2%
1.3. Participación activa de directivos en reuniones o visitas a las unidades: "rondas de seguridad" (Nº de rondas de seguridad)	9
1.4.- Implantación de CISEMadrid en los centros (Sistema común de notificación de incidentes de seguridad y errores de medicación):	100%
Objetivo 2: Impulsar prácticas seguras	
2.1. Prevención de las infecciones relacionadas con la atención sanitaria y del desarrollo de microorganismos multirresistentes en pacientes críticos (UCI): <ul style="list-style-type: none"> • Cumplimentación adecuada del registro ENVIN • Densidad de incidencia de neumonía asociada a ventilación mecánica • Densidad de incidencia de bacteriemias relacionadas con catéter venoso central • Tasa de bacterias multirresistentes 	si
	3,85
	1,2
	0,76
2.2. Desarrollo de actuaciones para mejorar la higiene de manos (Nº de actuaciones desarrolladas)	7
2.3. Desarrollo de seguridad en el paciente quirúrgico (cirugía segura LVQ e IQZ)	
<ul style="list-style-type: none"> • Nombramiento de un responsable quirúrgico y de un responsable de medicina preventiva • % de implantación del listado de verificación quirúrgica (LVQ) • Adherencia a las medidas del proyecto Infección Quirúrgica Zero (IQZ) 	Si ambos
	84,7%
	Si
Objetivo 3: Revisar y mejorar los resultados clave de la organización	
3.1.- Revisión del Observatorio de Resultados (Responsable nombrado e Informe de revisión)	Si
Objetivo 4: Mejorar la calidad percibida	
4.1. Grado de satisfacción global de los usuarios con la atención recibida (% de pacientes satisfechos y muy satisfechos con el conjunto de la atención recibida en los segmentos estudiados)	90,35%
4.2. Implantación de acciones de mejora en las áreas priorizadas según encuesta de satisfacción 2016 (Nº de acciones implantadas)	5
4.3. Desarrollo de líneas de actuación del Comité de Calidad Percibida (Nº de líneas de actuación puestas en marcha)	8

Objetivo 5: Desarrollar la gestión de calidad	
5.1. Consolidación de la cultura de la excelencia y la aplicación del Modelo EFQM (planificación y/o realización de la autoevaluación)	Si
5.2 Desarrollo de actuaciones para la implantación, verificación y mantenimiento de sistemas de gestión ambiental:	
• Implantación/ Actualización del SGA	Si
• Monitorización de indicadores ambientales	Si
• Desarrollo de buenas prácticas ambientales sostenibles (Nº)	1
5.3. Promoción de la Responsabilidad Social Sociosanitaria (han designado responsable y elaborado un plan de acción)	Si
Objetivo 6: Optimizar la atención al dolor	
6.1. Implantación en los servicios/unidades de las escalas de valoración del dolor (% de servicios clínicos o unidades que tienen implantadas escalas de valoración del dolor)	100,0%
6.2. Desarrollo de líneas de actuación Comités de Atención al Dolor (Nº de líneas de actuación puestas en marcha)	5

Comisiones clínicas, comités y grupos de calidad

Nombre	Número integrantes	Número reuniones
Comisión central de garantía de calidad	23	1
Farmacia y terapéutica	16	11
Formación continuada	14	9
Historias clínicas y documentación	12	7
Infección hospitalaria, profilaxis y política antibiótica	19	9
Tecnología y adecuación de medios diagnósticos y terapéuticos	16	0
Mortalidad	18	4
Tumores y tejidos	12	3
Docencia de residentes	19	3
Trasplantes	11	1
Ética asistencial	14	12
Ética investigación clínica	17	22
Transfusión	20	4
Contra la violencia	14	4
Seguridad del paciente	16	8
Calidad percibida y Humanización	18	10
Atención al dolor	16	8
Comisión Hospital sin Tabaco	12	4
Comisión de Cirugía	15	6
Comisión Mixta de Urgencias	21	2
Comisión de Nutrición	9	3
Comisión de Gestión medioambiental	9	1
Comisión de Cuidados	11	6

Nombre	Número integrantes	Número reuniones
RCP	10	2
Código Sepsis	23	7
Higiene de manos (GRUPO VINCULADO A COM. INFECCIONES)	10	5
Esclerosis tuberosa	28	8
SARC	12	1

Otras actuaciones

Premio Reconocimiento	Servicio/unidad/Hospital	Entidad
Premio Best in Class 2017 al mejor servicio en Atención al Paciente	Servicio de Neumología	Premios Best in Class son una iniciativa promovida por Gaceta Médica, publicación del Grupo de comunicación Wecare-U, y la Cátedra de Innovación y Gestión Sanitaria de la Universidad Rey Juan Carlos .
Finalista Premio Best in Class 2017 al mejor servicio en Atención al paciente. Servicios de Neurología	Servicio de Neurología	Premios Best in Class son una iniciativa promovida por Gaceta Médica, publicación del Grupo de comunicación Wecare-U, y la Cátedra de Innovación y Gestión Sanitaria de la Universidad Rey Juan Carlos .
Finalista Premio Best in Class 2017 al mejor servicio en Atención al paciente. Servicios de Aparato Digestivo	Servicio de Aparato Digestivo	Premios Best in Class son una iniciativa promovida por Gaceta Médica, publicación del Grupo de comunicación Wecare-U, y la Cátedra de Innovación y Gestión Sanitaria de la Universidad Rey Juan Carlos .
Reconocimiento en la posición 12 de los Hospitales públicos	HU La Princesa	Monitor de Reputación Sanitaria
Reconocimiento en la posición 8 de Servicios de Reumatología	Servicio de Reumatología	Monitor de Reputación Sanitaria
Reconocimiento en la posición 9 de Servicios de Hematología y Hemoterapia	Servicio de Hematología y Hemoterapia	Monitor de Reputación Sanitaria
Reconocimiento en la posición 9 de Servicios de Aparato Digestivo	Servicio de Digestivo	Monitor de Reputación Sanitaria
Reconocimiento en la posición 11 de Servicios de Neurología	Servicio de Neurología	Monitor de Reputación Sanitaria
Reconocimiento en la posición 15 de Servicios de Maxilofacial	Servicio de Maxilofacial	Monitor de Reputación Sanitaria

Certificaciones

Servicio/unidad	Norma	Certificación inicial	Vigencia de la certificación	Entidad certificadora
Servicio de Análisis Clínicos	UNE EN ISO 9001:2008	2013	2019	AENOR
Unidad de Endoscopia Digestiva	UNE EN ISO 9001:2008	2016	2018	AENOR
Servicio de Microbiología Clínica	UNE EN ISO 9001:2008	2016	2018	AENOR
Gestión de Ensayos Clínicos Fase I	UNE EN ISO 9001:2008	2016	2019	SGS ICS IBÉRICA
Servicio de Cirugía Cardíaca	UNE EN ISO 9001:2015	En proceso		

Acreditaciones

Servicio/unidad	Acreditación inicial (año)	Vigencia de acreditación (año)	Entidad acreditadora
Servicio Análisis Clínicos	2016	ANUAL	Norma UNE-EN ISO 15189/ENAC
Trasplantes de progenitores hematopoyéticos de tipo autólogo en adultos	2015	2019	Autorización / Acreditación de trasplantes de progenitores hematopoyéticos de tipo autólogo en adultos. Entidad CAT / ONT
Trasplantes de progenitores hematopoyéticos de tipo alogénico emparentado en adultos	2012	2019	Autorización / Acreditación de trasplantes de progenitores hematopoyéticos de tipo alogénico emparentado en adultos. Entidad CAT / ONT
Trasplantes de progenitores hematopoyéticos de tipo alogénico emparentado en adultos	2016	2020	Autorización / Acreditación de trasplantes de progenitores hematopoyéticos de tipo alogénico emparentado en adultos. Entidad JACIE
Docencia MIR	2015	vigente	Acreditación de Centros Sanitarios Docentes para la Formación Especializada en el SNS. Entidad Ministerio de Sanidad, Servicios Sociales e Igualdad
Unidad de Cirugía de los trastornos del movimiento	2017	vigente	Acreditación de Unidad de Referencia, designada para el SNS. (CSUR). Entidad Ministerio de Sanidad, Servicios Sociales e Igualdad
Unidad de Epilepsia Refractaria	2010	vigente	Acreditación de Unidad de Referencia, designada para el SNS. (CSUR). Entidad Ministerio de Sanidad, Servicios Sociales e Igualdad

Servicio/unidad	Acreditación inicial (año)	Vigencia de acreditación (año)	Entidad acreditadora
Unidad de neuromodulación cerebral del dolor neuropático refractario	2010	vigente	Acreditación de Unidad de Referencia, designada para el SNS. (CSUR). Entidad Ministerio de Sanidad, Servicios Sociales e Igualdad
Unidad de Sueño	2017	vigente	Acreditación de Unidad Especializada con criterio de Excelencia (SEPAR)
Unidad de Asma	2015	vigente	Acreditación de Unidad Especializada con criterio de Excelencia (SEPAR)
Unidad de Tuberculosis	1992	vigente	Acreditación de Unidad de Alta Complejidad con criterio de Excelencia (SEPAR)
Unidad de ventilación Mecánica no invasiva	2017		Acreditación de Unidad Especializada con criterio de Excelencia (SEPAR)
Unidad Multidisciplinar de Enfermedad Intersticial Pulmonar Difusa	2017		Acreditación de Unidad Multidisciplinar de Alta Complejidad con criterio de Excelencia SEPAR
Unidad de Tabaquismo	1990	vigente	Acreditación de Unidad Especializada con criterio pre-2014 (SEPAR)
Certificación de calidad a la unidad de Enfermedad Inflamatoria Intestinal	2017	vigente	Acreditación de la unidad de EII (GETECU). Primera unidad acreditada en España

Atención al Paciente, Información y Trabajo Social

Reclamaciones

	2016	2017	Δ	%Δ	% <= 30 días
RECLAMACIONES	1.296	1.213	-83	-6,40%	100,00%

Destacar que los resultados que se obtuvieron en el año 2016 fueron de un **66,80%** de las reclamaciones contestadas en plazo, frente al actual resultado del 100%

Desde el Servicio de Atención al Paciente agradecer el gran esfuerzo que por parte de todos los profesionales implicados del hospital que han mejorado los circuitos y conseguido agilizar la contestación para ajustar los plazos en tiempo y forma.

Principales motivos de reclamación

MOTIVO	Nº	%	% ACUMULADO
Citaciones	281	23,17%	23,17%
Disconformidad con la Asistencia	207	17,07%	40,23%
Retraso en la atención	129	10,63%	50,87%
Desacuerdo con Organización y Normas	128	10,55%	61,42%
Demora en consultas o pruebas diagnósticas	95	7,83%	69,25%

Agradecimientos

Destacar también que se han recibido **un total de 274 agradecimientos**, lo que supone un **12,4% de incremento** con respecto del año anterior.

Otras actuaciones del Atención al Paciente e Información

Atención Presencial en el Servicio de Atención al Paciente del Hospital y del CEP de "Hnos.García Noblejas"

El servicio de atención al Paciente a nivel presencial ha atendido a un total de **16.171 pacientes**. Correspondiendo un **86% a los atendidos en el Hospital** y un **14% a los que acuden al CEP**, lo que supone un total de **72,8 pacientes al día** (lo que supone 10 pacientes más al día, que en el año pasado).

Los motivos de Atención Presencial han sido los siguientes:

- Solicitud y entrega de Historias Clínicas en CDs: 24.6%
- Solicitud de Adelantos de Citas en Consulta: 28%
- Solicitud de Adelanto de Pruebas Diagnósticas: 17,5%
- Interposición de Reclamaciones Escritas en persona: 9.8%
- Información sobre Atención al Paciente: 6.5%
- Informes Clínicos entregados en Atención al Paciente: 5.4%
- Tramitación de Reintegro de Gastos: 3.4%

Tramitación de Solicitudes ARCO (Acceso, Rectificación, Cancelación y Oposición).

Desde el Servicio de Atención al Paciente se han tramitado y gestionado junto con el Servicio de Admisión y Documentación Clínica **un total de 3975 copias de Documentación Clínica, lo que supone un 8,6% de incremento** con respecto al año 2016. De todas estas solicitudes **276 no fueron recogidas** por el solicitante. También se han tramitado **20 rectificaciones**. Todas estas solicitudes han sido gestionadas en un tiempo inferior a 30 días.

Buzones de Sugerencias del Hospital

En este Año los Buzones de Sugerencias en el Hospital se han incrementado, **pasando de 4 a 14 buzones** distribuidos por las diferentes zonas de Consultas, Hospitalización y Urgencias. Este sistema permite a los pacientes transmitir sus percepciones de áreas de mejora como usuarios del Sistema Sanitario.

Se han analizado **un total de 1337 sugerencias** y han sido revisadas mensualmente en el seno del Comité de Calidad Percibida, tratadas de una forma proactiva y planificada.

Los temas tratados en estas sugerencias tienen que ver con estas áreas:

- Instalaciones:27%
- Tiempo de Espera: 16%
- Limpieza:10%
- Organización: 9%
- Felicitaciones:9%
- Profesionales:8%
- Información: 5%
- Trato y Comunicación: 4%
- Ruido:4%

Tras la clasificación y elaboración del informe semestral y anual donde se incluyen las líneas de mejora y las actuaciones a cometer desde la Dirección Gerencia destacar que se comenzó a trabajar en fundamentalmente en estas:

1. Plan de renovación de instalaciones del Hospital.
2. Gestión de las agendas de consultas y pruebas diagnósticas con cada Servicio.
3. Acciones para disminuir la espera en el Servicio de Urgencias.
4. Mejora en la Señalización del Hospital.
5. Mejora de la limpieza en los lugares más concurridos.
6. Acciones proactivas con profesionales: Trato y Felicitaciones.
7. Plan de disminución del ruido: "Los sonidos del silencio"

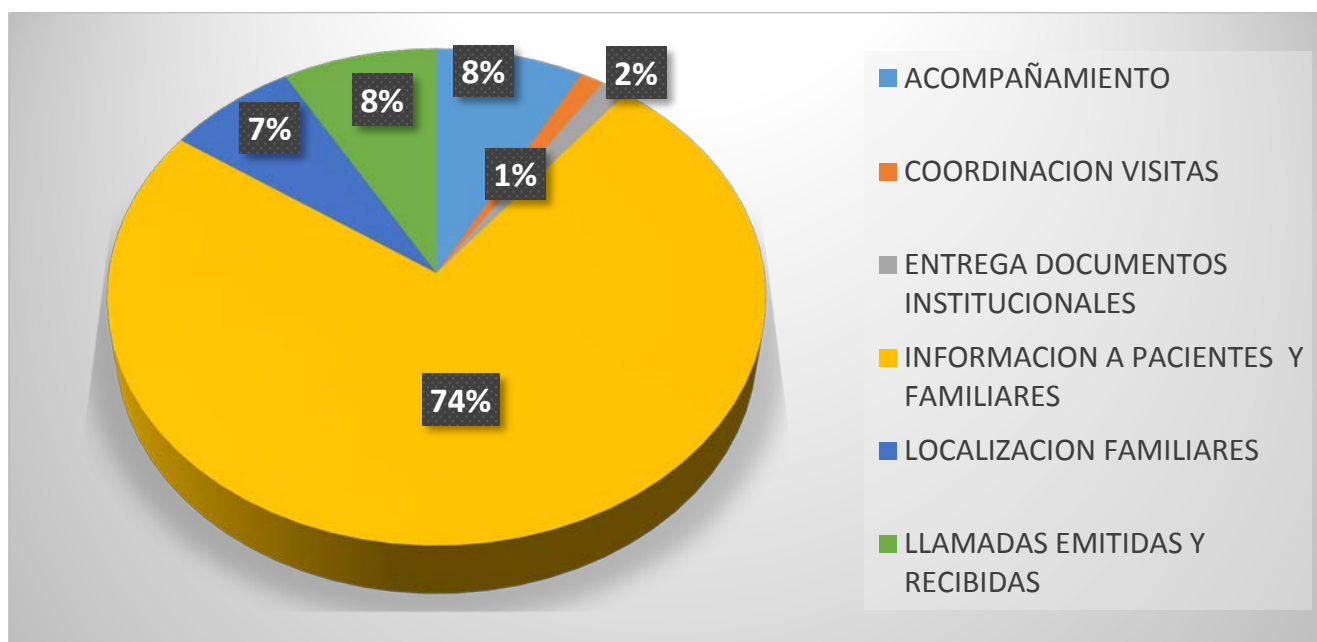
Información de Atención al Paciente: "Chaquetas Verdes".

Dentro del Plan de Humanización de la Asistencia Sanitaria se contempla la estrategia de Información personalizada y acompañamiento en los centros sanitarios del Servicio Madrileño de Salud, con el objetivo de facilitar al paciente y familiares una información de calidad, oportuna y accesible, necesaria en las diferentes etapas del proceso asistencial.

Para fomentar un ambiente más cálido y un trato más cercano y humano desde el día 15 de marzo de 2017, **una de las informadoras** se encarga todos los días de lunes a viernes, **a las 7,30h de la mañana**, de realizar la acogida y acompañamiento de los pacientes que van a ser ingresados ese día para garantizar que los pacientes son ingresados en sus plantas de una forma más acogedora.

Estas profesionales durante el año 2017 han atendido a un **total 76284 pacientes**, los que supone **343 pacientes al día, en horario de 8 a 22 horas**.

- Información de Diego de León: **70%** (53877)
- Información de Urgencias: **30%**(22212)
- Acogida de ingresos: **0.3%**(195)



Unidad de Trabajo Social (UTS)

La Unidad de Trabajo Social del Hospital está compuesta por un total de 7 Trabajadoras Sociales.

El paciente es el eje fundamental sobre el que se orienta la UTS. El Trabajo Social en el ámbito hospitalario atiende y trata a la población usuaria del mismo en cuanto a la incidencia que la enfermedad pueda tener en el entorno socio-familiar, estableciendo un plan de actuación con el Equipo Asistencial en coordinación con el paciente, familia, y otros profesionales del hospital, así como con otros niveles asistenciales sanitarios y sociales. Brindando de este modo al paciente y su familia una atención multidisciplinar.

La intervención de Trabajo Social, siempre se sustenta en los protocolos y programas de cada Servicio y se llevan a cabo tareas de detección precoz, prevención, planificación, gestión y coordinación.

Todos y cada uno de los miembros de la Unidad de Trabajo Social participan activamente en las diferentes Comisiones y Comités del Hospital. Al igual que cabe destacar su participación extrahospitalaria en reuniones de trabajo.

Se ha realizado docencia con alumnos en prácticas de Trabajo Social de la Universidad Complutense de Madrid. Además el Trabajador Social también ha participado en la formación de otros profesionales del campo sanitario u otras disciplinas.

El número total de pacientes atendidos ha sido **6.430**

- Mayores de 75 años: **4.827**
- Menores de 75 años: **1.603**

- Pacientes que han precisado intervención social: **3.817**
- Pacientes que no han precisado intervención Social: **2.613**

Número total de intervenciones Sociales: **18.102**

Asimismo se observa un incremento significativo del número de intervenciones, al igual que **se mantiene la tendencia en la atención de pacientes con riesgo social**. Esto indica una relación entre el aumento de la vulnerabilidad de la población atendida y la necesidad de intervención social.

Continuidad Asistencial

Consultas y pruebas solicitadas y realizadas para Atención Primaria

ESPECIALIDAD	Primeras Consultas	Solicitadas por A.P.	%	Realizadas para A.P.	%
Alergia	3.120	2.089	66,96%	1.741	55,80%
Cardiología	5.348	3.360	62,83%	3.053	57,09%
Dermatología	11.069	10.617	95,92%	8.930	80,68%
Digestivo	5.764	3.450	59,85%	3.255	56,47%
Endocrinología	3.726	1.650	44,28%	1.507	40,45%
Geriatría	0	0		0	
Hematología	2.184	1.007	46,11%	1.004	45,97%
M. Interna	2.594	1.086	41,87%	1.066	41,09%
Nefrología	1.314	557	42,39%	503	38,28%
Neumología	4.477	1.786	39,89%	1.711	38,22%
Neurología	6.490	4.638	71,46%	3.716	57,26%
Oncología	2.767	124	4,48%	119	4,30%
Psiquiatría	4.069	3.139	77,14%	1.861	45,74%
Rehabilitación	4.936	710	14,38%	466	9,44%
Reumatología	3.478	2.298	66,07%	2.159	62,08%
Otras Médicas	3.322	69	2,08%	60	1,81%
TOTAL ÁREA MÉDICA	64.658	36.580	56,57%	31.151	48,18%
C. General	5.129	3.569	69,58%	3.148	61,38%
Urología	3.930	3.347	85,17%	2.725	69,34%
Traumatología	12.092	8.299	68,63%	7.431	61,45%
ORL	7.821	6.224	79,58%	5.514	70,50%
Oftalmología	13.440	9.400	69,94%	8.255	61,42%
Ginecología	0	0		0	
C. Cardíaca	203	3	1,48%	3	1,48%
C. Infantil	0	0		0	
C. Máxilofacial	4.713	3.397	72,08%	3.226	68,45%
Estomatología	0	0		0	
C. Plástica	0	0		0	
C. Torácica	403	1	0,25%	3	0,74%
Neurocirugía	2.254	305	13,53%	282	12,51%
C. Vasculares	2.830	1.836	64,88%	1.653	58,41%
Anestesia	7.603	2	0,03%	3	0,04%
Otras Quirúrgicas	1.465	0		0	
TOTAL AREA QUIRURGICA	61.883	36.383	58,79%	32.243	52,10%
TOTAL	126.541	72.963	57,66%	63.394	50,10%

Técnicas Dx y Terapéuticas Continuidad Asistencial

Técnica	Act. Propia + Concertada	Solicitadas por A.P.	%	Realizadas para A.P.	%
Radiología convencional	124.170	26.388	21,25%	18.235	14,69%
Ecografías (Servicio Rx.)	19.709	7.096	36,00%	4.767	24,19%
Ecografía dóppler	2.185	5	0,23%	4	0,18%
Endoscopias digestivo	9.069	1.985	21,89%	1.604	17,69%
Broncoscopias	635	0		0	
Mamografías	3.656	39	1,07%	31	0,85%
TAC	24.884	1	0,00%	1	0,00%
RMN	14.645	1	0,01%	0	
Gammagrafías	3.044	0		0	
Radiología intervencionista	3.849	6	0,16%	0	
PET	0	0		0	

Variación interanual de solicitudes desde Atención Primaria

ESPECIALIDAD	Solicitudes 2016	Solicitudes 2017	% Variación 2017 / 2016
Alergia	2.374	2.089	-12,01%
Cardiología	3.338	3.360	0,66%
Dermatología	10.374	10.617	2,34%
Digestivo	3.548	3.450	-2,76%
Endocrinología	1.646	1.650	0,24%
Geriatría	0	0	
Hematología	1.015	1.007	-0,79%
M. Interna	1.070	1.086	1,50%
Nefrología	549	557	1,46%
Neumología	2.037	1.786	-12,32%
Neurología	4.619	4.638	0,41%
Oncología	100	124	24,00%
Psiquiatría	2.969	3.139	5,73%
Rehabilitación	711	710	-0,14%
Reumatología	2.428	2.298	-5,35%
Otras Médicas	185	69	-62,70%
TOTAL ÁREA MÉDICA	36.963	36.580	-1,04%
C. General	3.726	3.569	-4,21%
Urología	3.076	3.347	8,81%
Traumatología	8.758	8.299	-5,24%
ORL	5.976	6.224	4,15%
Oftalmología	9.188	9.400	2,31%
Ginecología	0	0	
C. Cardíaca	1	3	200,00%
C. Infantil	0	0	
C. Máxilofacial	2.623	3.397	29,51%
Estomatología	0	0	
C. Plástica	0	0	
C. Torácica	1	1	0,00%
Neurocirugía	274	305	11,31%
C. Vascular	1.856	1.836	-1,08%
Anestesia	5	2	-60,00%
Otras Quirúrgicas	0	0	
TOTAL AREA QUIRURGICA	35.484	36.383	2,53%
TOTAL	72.447	72.963	0,71%

Consultas solicitadas como consecuencia de la Libre Elección

ESPECIALIDAD	Primeras Consultas Solicitadas AP	Número citas ENTRANTES Libre Elección	% sobre Primeras Consultas Solicitadas AP	Número citas SALIENTES Libre Elección
Alergia	2.089	147	7,04%	346
Cardiología	3.360	137	4,08%	281
Dermatología	10.617	524	4,94%	1.133
Digestivo	3.450	227	6,58%	445
Endocrinología	1.650	117	7,09%	386
Geriatría	0	0		0
Hematología	1.007	0		0
M. Interna	1.086	80	7,37%	77
Nefrología	557	49	8,80%	27
Neumología	1.786	157	8,79%	101
Neurología	4.638	407	8,78%	403
Oncología	124	0		0
Psiquiatría	3.139	0		0
Rehabilitación	710	43	6,06%	162
Reumatología	2.298	275	11,97%	425
Otras Médicas	69	0		0
TOTAL ÁREA MÉDICA	36.580	2.163	5,91%	3.786
C. General	3.569	311	8,71%	201
Urología	3.347	88	2,63%	531
Traumatología	8.299	944	11,37%	1.459
ORL	6.224	637	10,23%	266
Oftalmología	9.400	455	4,84%	614
Ginecología	0	0		0
C. Cardíaca	3	0		0
C. Infantil	0	0		0
C. Máxilofacial	3.397	707	20,81%	295
Estomatología	0	0		0
C. Plástica	0	0		0
C. Torácica	1	0		0
Neurocirugía	305	0		0
C. Vascular	1.836	81	4,41%	595
Anestesia	2	0		0
Otras Quirúrgicas	0	0		0
TOTAL AREA QUIRURGICA	36.383	3.223	8,86%	3.961
TOTAL	72.963	5.386	7,38%	7.747

Docencia y formación continuada

Docencia

- Facultades y escuelas a las que se imparte enseñanza
 - Facultad de Medicina – Universidad Autónoma de Madrid
 - E. U. de Enfermería – Universidad Autónoma de Madrid
 - E. U. de Enfermería Cruz Roja.
 - E. U. de Enfermería y Fisioterapia San Juan de Dios – Universidad Pontificia de Comillas
 - E. U. de Enfermería de San Rafael – Universidad Antonio de Nebrija
- Número de alumnos y número de profesores de cada una de ellas
 - Universidad Autónoma de Madrid. Facultad de Medicina:
 - E. U. de Enfermería – U.A.M: 125 alumnos y 1 profesor
 - E. U. de Enfermería Cruz Roja: 88 alumnos
 - E. U. de Enfermería y Fisioterapia San Juan de Dios: 47 alumnos y 1 profesor
 - E. U. de Enfermería de San Rafael: 107 alumnos y 2 profesores
 - E. U. de Fisioterapia de San Rafael: 30 alumnos y 1 profesor
- Formación de especialistas sanitarios: número de residentes por año durante 2017
 - Residentes 1º: 60
 - Residentes 2º: 67
 - Residentes 3º: 62
 - Residentes 4º: 41
 - Residentes 5º: 18
 - Enfermería Familiar y Comunitaria.
 - Residentes 1º: 4
 - Residentes 2º: 4
- Ciclos Formativos:
 - Ciclo Formativo Grado Medio en Cuidados Auxiliares de Enfermería: 26 alumnos
 - Ciclo Formativo Grado Superior en Laboratorio y diagnósticos clínico: 12 alumnos
 - Ciclo Formativo Grado Superior en Imagen para el diagnóstico: 10 alumnos
 - Ciclo Formativo Grado Superior en Radioterapia y dosimetría: 6 alumnos
 - Ciclo Formativo Grado Medio en Farmacia y Parafarmacia: 2 alumnos
 - Curso de Postgrado Enfermería:
 - Urgencias y Emergencias Extrahospitalarias FUDEN: 60 alumnos

Formación Continuada

Cursos / Jornadas / Sesiones / Talleres	Número Horas	Número Asistentes
DIVISIÓN DE ENFERMERÍA		
Cursos		
Introducción a la investigación básica en enfermería	15	19
Introducción al método Feldenkrais	20	16
La enfermería en trastornos del Movimiento Ed. 03	10	38
Actualización de enfermería en cuidados críticos	30	18
Técnicas de depuración extrarrenal continua - Edición 10ª	10	26
Nuevas técnicas en oncología radioterápica. Implicaciones del TSRT	16	30
Motivación y creatividad en el trabajo	10	17
Sesiones		
Actualización enfermera en Neurociencias. Ed. 02	11	20
Seminarios		
Manejo de casos de violencia de género en unidades de hospitalización. Ed. 01	2	14
Manejo de casos de violencia de género en unidades de hospitalización. Ed. 02	2	6
Talleres		
Metodología en cuidados enfermeros Ed. 01	4	12
Metodología en cuidados enfermeros Ed. 02	4	10
Metodología en cuidados enfermeros Ed. 03	4	12
Metodología en cuidados enfermeros Ed. 04	4	10
Código sepsis. Ed. 01	2	20
Código sepsis. Ed. 02	2	10
Código sepsis. Ed. 03	2	10
Código sepsis. Ed. 04	2	10
Simulacros de RCP. Ed.01	2	9
Simulacros de RCP. Ed.02	2	12
Simulacros de RCP. Ed.03	2	10
Simulacros de RCP. Ed.04	2	9
Simulacros de RCP. Ed.05	2	9
Cuidado integral al paciente ostomizado Edición 1	4	8
Cuidado integral al paciente ostomizado Edición 2	4	8
DIVISIÓN DE GESTIÓN		
Cursos		
El celador y su actividad en las distintas áreas hospitalarias	20	20
Movilización de cargas y prevención de lesiones de espalda	22	15
Talleres		
Formación Continuada de Manipuladores de alimentos - Edición 01	2	41

Cursos / Jornadas / Sesiones / Talleres	Número Horas	Número Asistentes
Formación Continuada de Manipuladores de alimentos - Edición 02	2	30
DIVISIÓN MÉDICA		
Cursos		
Iniciación a la Ventilación Mecánica No invasiva en Urgencias. Ed. 01	8	14
Iniciación a la Ventilación Mecánica No invasiva en Urgencias. Ed. 02	8	14
Iniciación a la Ventilación Mecánica No invasiva en Urgencias. Ed. 03	8	12
Metodología de búsqueda de la información médica.Ed. 01 (Semipresencial)	68	15
Metodología de búsqueda de la información médica.Ed. 02	68	15
Radiología simple básica	12	22
Lectura crítica de la literatura científica	16	15
Elaboración de proyectos de investigación	20	18
Código sepsis para médicos	8	21
Fundamentos de la aplicación de la ecografía clínica al paciente urgente	10	16
Ecografía em paciente crítico: Ecocardiografía Transtorácica – Ed.03	22	25
Anatomía y Técnicas quirúrgicas de raquis cérvico-dorso-lumbar	30	8
Anatomía y Técnicas quirúrgicas craneoencefálicas y raquimedulares	40	8
Jornadas		
Jornada Interhospitalaria de Genética	4	109
Abordaje del paciente con edema: Actitud ante el linfedema	9	45
Sesiones		
Actualización en Nefrología Clínica y Terapia Renal Sustitutiva - Edición 01	60	16
Actualización en Nefrología Clínica y Terapia Renal Sustitutiva - Edición 02	64	15
Actualización y Formación Continuada en Medicina Interna - Edición 03	33	25
Temas de actualidad en una urgencia hospitalaria - Edición 02	18	17
Temas de actualidad en una urgencia hospitalaria - Edición 03	11	17
Actualización y Formación Continuada en Cirugía General y del aparato Digestivo - Edición 03	62	30
Formación Continuada en Anestesiología, Reanimación y Terapéutica del Dolor - Edición 03	12	39
Formación Continuada en Anestesiología, Reanimación y Terapéutica del Dolor - Edición 04	12	25

Cursos / Jornadas / Sesiones / Talleres	Número Horas	Número Asistentes
Actualizaciones y Formación Continuada en Cardiología - Edición 02	59	20
Actualizaciones y Formación Continuada en Cardiología - Edición 03	52	20
Actualizaciones y Formación Continuada en Cardiología - Edición 04	55	20
Avances en Dermatología (I)	90	15
Avances en Dermatología (II)	53	14
Actualización y Formación Continuada en Farmacia Hospitalaria - Edición 01	23	12
Actualización y Formación Continuada en Farmacia Hospitalaria - Edición 02	17	13
Actualización en Endocrinología y Nutrición - Edición 02	86	20
Actualización y Formación Continuada en Radiofísica Hospitalaria - Edición 01	9	8
Actualización y Formación Continuada en Radiofísica Hospitalaria - Edición 02	19	8
Actualización y Formación Continuada en Medicina Preventiva - Edición 01	32	10
Formación continuada en Radiología Clínica - Edición 01	44	28
Talleres		
Retos en el manejo de las alteraciones renales en la infección por VIH	4	15
Seminarios		
Seminarios Interdisciplinarios em medicina evolucionista (MedEVO) – Octavo ciclo	32	20
CURSOS COMUNES MEDICINA - ENFERMERIA - GESTION		
Cursos		
Simulación en el manejo de la vía aérea urgente	12	20
Implantación de un sistema de gestión de calidad según norma ISO 9001:2015	15	34
Gestión de conflictos	10	21
Confidencialidad y secreto profesional Ed. 01	10	24
Confidencialidad y secreto profesional Ed. 02	10	14
Humanización y trato en el entorno sanitario Ed.01	10	18
Humanización y trato en el entorno sanitario Ed.02	10	22
Mindfulness. Ed.01	16	24
Mindfulness. Ed.02	16	18
Ética en la práctica clínica	20	15
De la sarcopenia a la fragilidad: papel de la nutrición y del ejercicio físico - edición 03	9	26
Prevención y actuación en conflictos internos	20	18
Actualizaciones en Investigación Clínica	34	13
Sesiones		
Talleres		

Cursos / Jornadas / Sesiones / Talleres	Número Horas	Número Asistentes
Abordaje fisiopatológico de la determinación de pH y Gases en sangre - Edición 01	4	42
Abordaje fisiopatológico de la determinación de pH y Gases en sangre - Edición 02	4	25

SESIONES CLÍNICAS GENERALES		
Fecha	TÍTULO	servicio
13/01/2017	Inmunoterapia y cáncer ¿por qué la herida no cura?	Sº Oncología Medica
20/01/2017	Síndrome de dolor regional complejo: la importancia del abordaje temprano y conjunto	Unidad Del Dolor.
27/01/2017	Consultas de dolor y farmacogenética	Sº Farmacología Clínica
03/02/2017	Determinantes nutricionales y estilos de vida en el anciano. Un problema creciente	Sº Medicina Preventiva
10/02/2017	Unidad de ictus: que veinte años no es nada...	Sº Neurología
17/02/2017	Insuficiencia venosa superficial: varices, tratamientos actuales	Sº Cirugía Vasculat
24/02/2017	Matemáticas y neurofisiología una colaboración necesaria	Sº Neurofisiología clínica
03/03/2017	Agudización asmática en cuidados intensivos. ECMO, la última frontera	Servicio de Medicina Intensiva
17/03/2017	Hidradenitis supurativa: más allá de la piel	Sº Dermatología
10/03/2017	Calidad de vida en coloproctología ¡sí se puede!	Sº Cirugía General
24/03/2017	La leucemia aguda mieloide lidera el estudio genético del cáncer. Razones para la esperanza	Sº Hematología
31/03/2017	Unidad de linfedema H.U. de la Princesa. Presente y futuro	Sº Rehabilitación
07/04/2017	Abordaje diagnóstico en la pancreatitis crónica	Sº Aparato Digestivo
28/04/2017	Esto en el mioceno no pasaba...	Sº Reumatología
21/04/2017	Tratamiento de la coinfección VIH-VHC: cambio de paradigma	Sº Medicina Interna
12/05/2017	Simulación princesa: abróchense los cinturones	Sº Anestesia
19/05/2017	La secuenciación masiva. Una nueva oportunidad de diagnóstico genómico en el H. de la Princesa	Sº Analisis Clinicos
26/05/2017	Novedades en la enfermedad renal mediada por complemento	Sº Nefrología
02/06/2017	¿Cuerpo sano sin microbiota sana?	Sº Microbiología.
16/06/2017	Ética en la práctica clínica. Aspectos claves de la nueva ley	CEAS
23/06/2017	Tiempo de rayos	Sº Radiodiagnostico

30/06/2017	Evolución de la permeabilidad micro anastomótica en reconstrucción microquirúrgica de cabeza y cuello	Sº de Cirugía Oral y Maxilofacial
07/07/2017	Avances en el manejo de gliomas: nueva clasificación, nuevos abordajes	Sº Neurocirugía
15/09/2017	Inmunoterapia en cáncer vesical	Sº Urología
29/09/2017	Endocarditis infecciosa: una nueva epidemia	Sº Cirugía Cardíaca
24/11/2017	Nuevos abordajes quirúrgicos para timectomía	Sº Cirugía Torácica
20/10/2017	Radioterapia Estereotáctica (SBRT) en cáncer de pulmón y metástasis hepática	Sº Oncología Radioterapia
27/10/2017	Registro de fractura de cadera del H.U. de la Princesa	Sº Traumatología
17/11/2017	Soluciones auditivas implantables	Sº O.R.L
06/10/2017	Inmunoterapia con alérgenos en el siglo XXI	Sº Alergia
14/07/2017	Plan de humanización H. U. de la Princesa	Comité de Calidad Percibida y Humanización
01/12/2017	“Solos” ante el peligro, TBC y Oftalmología	Sº Oftalmología
15/12/2017	Tecnologías aplicadas a la diabetes	Sº Endocrinología y Nutrición

Investigación

Proyectos de investigación

Líneas de Investigación	Financiador	Importe Financiación
1.1 Comunicación intercelular respuesta inmune inflamatoria	COMUNIDAD DE MADRID-DEUDOR INSTITUTO SALUD CARLOS III MINISTERIO DE ECONOMIA Y COMPETITIVIDAD FUNDACIO MARATO TV3	371.690,50
1.11 Síndrome metabólico y riesgo vascular	INSTITUTO SALUD CARLOS III	107.050,00
1.2 Respuestas celulares y moleculares a la hipoxia	INSTITUTO SALUD CARLOS III FUNDACIO MARATO TV3	93.030,00
1.3 Modelos animales de enfermedades inflamatorias	INSTITUTO SALUD CARLOS III	112.163,70
1.6 Procesos inflamatorios en enfermedades nefrológicas	INSTITUTO SALUD CARLOS III	30.250,00
1.8 Respuesta inflamatoria en enfermedades hepáticas	COMUNIDAD DE MADRID-DEUDOR	93.700,00
1.9 Mecanismos y mediadores de inflamación enferm.endocrinas	COMUNIDAD DE MADRID-DEUDOR INSTITUTO SALUD CARLOS III	101.550,00
2.1 Neurofarmacología y neuroprotección	INSTITUTO SALUD CARLOS III	81.300,00
2.2 Neuroprotección Farmacológica en Enfermed.Neurodegenera.	INSTITUTO SALUD CARLOS III FUNDACION BANCARIA CAIXA D'ESTALVIS I PENSIONS DE BARCELONA	181.350,00
2.3 Farmacología Clínica y Farmacogenética	COMUNIDAD DE MADRID-DEUDOR INSTITUTO SALUD CARLOS III EUROPEAN COMMISSION	305.876,72
2.4 Avances diagnósticos y terapéuticos en transt. afectivos	INSTITUTO SALUD CARLOS III	96.650,00
2.5 Neurocirugía de la epilepsia	COMUNIDAD DE MADRID-DEUDOR INSTITUTO SALUD CARLOS III FUNDACION MUTUA MADRILEÑA	126.350,00

Líneas de Investigación	Financiador	Importe Financiación
2.6 Enfermedades cerebrovasculares	INSTITUTO SALUD CARLOS III	9.075,00
3.1 Marcadores pronósticos y predictores de respu.terapéuti.	COMUNIDAD DE MADRID-DEUDOR INSTITUTO SALUD CARLOS III MINISTERIO DE ECONOMIA Y COMPETITIVIDAD	148.781,60
3.2 Enfermedades inflamatorias esófago-gastro-intestinales	COMUNIDAD DE MADRID-DEUDOR INSTITUTO SALUD CARLOS III MINISTERIO DE ECONOMIA Y COMPETITIVIDAD EUROPEAN CROHN'S AND COLITIS ORGANISATION	267.829,62
3.3 Progenitores y terapia celular	INSTITUTO SALUD CARLOS III	96.800,00
3.5 Monitorización biológica, celular y molecular oncohematol	COMUNIDAD DE MADRID-DEUDOR INSTITUTO SALUD CARLOS III MINISTERIO DE ECONOMIA Y COMPETITIVIDAD	203.130,00
3.6 Nuevos avances diagnósticos y terapéuticos enf. cardiovas	INSTITUTO SALUD CARLOS III	149.050,00
3.7 Nuevas terapias en patología infecciosa	INSTITUTO SALUD CARLOS III	47.283,26
3.8 Medicina individualizada en tumores sólidos	INSTITUTO SALUD CARLOS III	78.760,00

Publicaciones científicas

Publicaciones (nombre de la Revista)	Número total de artículos publicados en la revista	Factor de impacto de la revista 2016	Factor de impacto TOTAL
ACS Chemical Neuroscience	1	3,883	3,883
ACTA DERMATO-VENEREOLÓGICA	1	3,653	3,653
ACTA NEUROCHIRURGICA	1	1,881	1,881
Actas Urológicas Españolas	1	1,181	1,181
ADVANCED FUNCTIONAL MATERIALS	1	12,124	12,124
ADVANCES IN THERAPY	1	2,709	2,709
ALIMENTARY PHARMACOLOGY & THERAPEUTICS	2	7,286	14,572
ALLERGOLOGIA ET IMMUNOPATHOLOGIA	4	1,439	5,756
ALLERGY	3	7,361	22,083
AMERICAN JOURNAL OF CARDIOLOGY	1	3,398	3,398
AMERICAN JOURNAL OF DERMATOPATHOLOGY	1	1,095	1,095
AMERICAN JOURNAL OF GASTROENTEROLOGY	4	9,566	38,264
AMERICAN JOURNAL OF HUMAN GENETICS	1	9,025	9,025
AMERICAN JOURNAL OF MEDICAL GENETICS PART A	1	2,259	2,259
AMERICAN JOURNAL OF NEPHROLOGY	1	2,542	2,542
AMERICAN JOURNAL OF PHYSIOLOGY-RENAL PHYSIOLOGY	1	3,611	3,611
ANALES DE PEDIATRIA	1	1,14	1,14
ANGEWANDTE CHEMIE-INTERNATIONAL EDITION	1	11,994	11,994
ANNALS OF ALLERGY ASTHMA & IMMUNOLOGY	2	3,728	7,456
ANNALS OF HEMATOLOGY	2	3,083	6,166
ANNALS OF THE NEW YORK ACADEMY OF SCIENCES	2	4,706	9,412
ANNALS OF THE RHEUMATIC DISEASES	3	12,811	38,433
ANNALS OF THORACIC SURGERY	2	3,7	7,4
ANTIMICROBIAL AGENTS AND CHEMOTHERAPY	1	4,302	4,302
ANTIOXIDANTS & REDOX SIGNALING	3	6,337	19,011
ARCHIVES OF SEXUAL BEHAVIOR	1	2,72	2,72
ARCHIVOS DE BRONCONEUMOLOGIA	5	2,979	14,895
Arquivos Brasileiros de Cardiologia	1	1,186	1,186
ARTERIOSCLEROSIS THROMBOSIS AND VASCULAR BIOLOGY	1	6,607	6,607
ARTHRITIS & RHEUMATOLOGY	2	6,918	13,836
ARTHRITIS CARE & RESEARCH	1	3,319	3,319
AUTOIMMUNITY REVIEWS	1	8,961	8,961
BIOESSAYS	1	4,441	4,441
BIOLOGY OF BLOOD AND MARROW TRANSPLANTATION	3	4,704	14,112
BIOMARKERS	1	2,006	2,006
BIOSENSORS & BIOELECTRONICS	1	7,78	7,78
BMC BIOINFORMATICS	1	2,448	2,448
BMC GERIATRICS	1	2,611	2,611
BMC INFECTIOUS DISEASES	2	2,768	5,536
BMC Medical Research Methodology	1	3,295	3,295
BMC Pulmonary Medicine	1	2,435	2,435
BMJ OPEN	2	2,369	4,738
BONE MARROW TRANSPLANTATION	2	3,874	7,748
BRAIN BEHAVIOR AND IMMUNITY	1	5,964	5,964

Publicaciones (nombre de la Revista)	Número total de artículos publicados en la revista	Factor de impacto de la revista 2016	Factor de impacto TOTAL
BRITISH JOURNAL OF ANAESTHESIA	1	6,238	6,238
BRITISH JOURNAL OF CANCER	2	6,176	12,352
BRITISH JOURNAL OF DERMATOLOGY	2	4,706	9,412
BRITISH JOURNAL OF GENERAL PRACTICE	1	2,76	2,76
BRITISH JOURNAL OF HAEMATOLOGY	2	5,67	11,34
BRITISH JOURNAL OF PHARMACOLOGY	1	5,491	5,491
Cancer Medicine	2	3,362	6,724
CANCER TREATMENT REVIEWS	1	8,589	8,589
CARBOHYDRATE POLYMERS	1	4,811	4,811
CARDIOVASCULAR RESEARCH	3	5,878	17,634
CATHETERIZATION AND CARDIOVASCULAR INTERVENTIONS	1	2,602	2,602
Cell Reports	1	8,282	8,282
CELLULAR PHYSIOLOGY AND BIOCHEMISTRY	1	5,104	5,104
CHEMMEDCHEM	1	3,225	3,225
Chest	1	6,044	6,044
Chronic Respiratory Disease	1	1,818	1,818
Circulation	1	19,309	19,309
Circulation-Cardiovascular Interventions	3	7,198	21,594
CIRCULATION-HEART FAILURE	1	6,372	6,372
CIRUGIA ESPANOLA	2	1,276	2,552
CLINICAL & TRANSLATIONAL ONCOLOGY	7	2,353	16,471
CLINICAL ANATOMY	1	1,824	1,824
CLINICAL AND EXPERIMENTAL IMMUNOLOGY	1	3,41	3,41
CLINICAL AND EXPERIMENTAL RHEUMATOLOGY	3	2,634	7,902
CLINICAL CANCER RESEARCH	2	9,619	19,238
CLINICAL CARDIOLOGY	1	2,757	2,757
CLINICAL INFECTIOUS DISEASES	1	8,216	8,216
CLINICAL NUCLEAR MEDICINE	1	3,64	3,64
CLINICAL REVIEWS IN ALLERGY & IMMUNOLOGY	1	5,263	5,263
COPD-JOURNAL OF CHRONIC OBSTRUCTIVE PULMONARY DISEASE	1	2,576	2,576
CORONARY ARTERY DISEASE	1	1,823	1,823
CURR PROB CANCER	1	1,225	1,225
CURRENT ATHEROSCLEROSIS REPORTS	1	2,731	2,731
CURRENT DRUG TARGETS	1	3,236	3,236
CURRENT MEDICAL RESEARCH AND OPINION	1	2,757	2,757
CURRENT MEDICINAL CHEMISTRY	1	3,249	3,249
CURRENT OPINION IN INFECTIOUS DISEASES	1	4,242	4,242
CURRENT TOPICS IN MEDICINAL CHEMISTRY	1	2,561	2,561
Current Topics in Microbiology and Immunology	1	3,719	3,719
DEMENTIA AND GERIATRIC COGNITIVE DISORDERS	1	3,511	3,511
DIABETES	1	8,684	8,684
DIABETIC MEDICINE	1	3,054	3,054
DIAGNOSTIC CYTOPATHOLOGY	1	1,161	1,161
DIAGNOSTIC MICROBIOLOGY AND INFECTIOUS DISEASE	1	2,401	2,401
DIGESTIVE AND LIVER DISEASE	3	3,061	9,183

Publicaciones (nombre de la Revista)	Número total de artículos publicados en la revista	Factor de impacto de la revista 2016	Factor de impacto TOTAL
DIGESTIVE DISEASES AND SCIENCES	2	2,875	5,75
DRUGS	1	5	5
EMBO Molecular Medicine	1	9,249	9,249
Endocrine	2	3,131	6,262
Endocrinology	1	4,286	4,286
ENFERMEDADES INFECCIOSAS Y MICROBIOLOGIA CLINICA	3	1,714	5,142
ENTROPY	1	1,821	1,821
EPILEPSY & BEHAVIOR	1	2,631	2,631
EUROINTERVENTION	5	5,165	25,825
EUROPEAN HEART JOURNAL	4	19,651	78,604
EUROPEAN JOURNAL OF CANCER	1	6,029	6,029
EUROPEAN JOURNAL OF CARDIO-THORACIC SURGERY	1	3,759	3,759
EUROPEAN JOURNAL OF ENDOCRINOLOGY	1	4,101	4,101
EUROPEAN JOURNAL OF IMMUNOLOGY	1	4,227	4,227
EUROPEAN JOURNAL OF MEDICINAL CHEMISTRY	1	4,519	4,519
EUROPEAN JOURNAL OF NEUROLOGY	1	3,988	3,988
EUROPEAN JOURNAL OF NUTRITION	1	4,37	4,37
EUROPEAN JOURNAL OF PHARMACEUTICAL SCIENCES	2	3,756	7,512
EUROPEAN JOURNAL OF PHARMACOLOGY	2	2,896	5,792
EUROPEAN NEUROPSYCHOPHARMACOLOGY	1	4,239	4,239
EUROPEAN RADIOLOGY	1	3,967	3,967
EUROPEAN RESPIRATORY JOURNAL	5	10,569	52,845
EXPERIMENTAL GERONTOLOGY	2	3,34	6,68
EXPERIMENTAL PARASITOLOGY	1	1,724	1,724
EXPERT OPINION ON DRUG DELIVERY	1	5,657	5,657
EXPERT OPINION ON DRUG DISCOVERY	1	3,876	3,876
FREE RADICAL BIOLOGY AND MEDICINE	1	5,606	5,606
Frontiers in endocrinology	1	3,675	3,675
Frontiers in immunology	3	6,429	19,287
Frontiers in Molecular Neuroscience	1	5,076	5,076
Frontiers in Pharmacology	1	4,4	4,4
Frontiers in psychiatry	1	3,532	3,532
FRONTIERS IN PSYCHOLOGY	1	2,323	2,323
Future Medicinal Chemistry	1	3,556	3,556
GIORNALE ITALIANO DI DERMATOLOGIA E VENEREOLOGIA	1	1,311	1,311
GLOBALIZATION AND HEALTH	2	2,536	5,072
Gut	1	16,658	16,658
HAEMATOLOGICA	1	7,702	7,702
HEART	1	6,059	6,059
Helicobacter	2	3,429	6,858
HEPATOLOGY	2	13,246	26,492
HIV CLINICAL TRIALS	1	1,778	1,778
INFLAMMATORY BOWEL DISEASES	3	4,525	13,575
INTELLECTUAL AND DEVELOPMENTAL DISABILITIES	1	1,625	1,625
INTERNATIONAL JOURNAL OF ANTIMICROBIAL AGENTS	1	4,307	4,307

Publicaciones (nombre de la Revista)	Número total de artículos publicados en la revista	Factor de impacto de la revista 2016	Factor de impacto TOTAL
INTERNATIONAL JOURNAL OF BEHAVIORAL NUTRITION AND PHYSICAL ACTIVITY	1	4,396	4,396
INTERNATIONAL JOURNAL OF CARDIOLOGY	1	6,189	6,189
INTERNATIONAL JOURNAL OF CARDIOVASCULAR IMAGING	1	1,896	1,896
INTERNATIONAL JOURNAL OF CHRONIC OBSTRUCTIVE PULMONARY DISEASE	3	3,157	9,471
INTERNATIONAL JOURNAL OF CLINICAL PRACTICE	1	2,14	2,14
INTERNATIONAL JOURNAL OF GERIATRIC PSYCHIATRY	1	3,018	3,018
INTERNATIONAL JOURNAL OF MOLECULAR SCIENCES	1	3,226	3,226
INTERNATIONAL JOURNAL OF OBESITY	1	5,487	5,487
INTERNATIONAL JOURNAL OF ORAL AND MAXILLOFACIAL SURGERY	1	1,918	1,918
International Journal of Stroke	1	3,314	3,314
JACC-CARDIOVASCULAR IMAGING	1	10,189	10,189
JACC-Cardiovascular Interventions	6	8,841	53,046
JAIDS-JOURNAL OF ACQUIRED IMMUNE DEFICIENCY SYNDROMES	1	3,935	3,935
JNCI-Journal of the National Cancer Institute	1	12,589	12,589
JOURNAL OF AFFECTIVE DISORDERS	1	3,432	3,432
Journal of Biophotonics	1	4,328	4,328
JOURNAL OF CANCER RESEARCH AND CLINICAL ONCOLOGY	2	3,503	7,006
JOURNAL OF CELL BIOLOGY	1	7,955	7,955
JOURNAL OF CELL SCIENCE	2	4,431	8,862
JOURNAL OF CLINICAL ENDOCRINOLOGY & METABOLISM	1	5,455	5,455
JOURNAL OF CLINICAL HYPERTENSION	1	3,242	3,242
JOURNAL OF CLINICAL LIPIDOLOGY	1	5,812	5,812
JOURNAL OF CLINICAL ONCOLOGY	2	24,008	48,016
JOURNAL OF COMPARATIVE EFFECTIVENESS RESEARCH	1	1,204	1,204
Journal of Crohns & Colitis	3	5,813	17,439
JOURNAL OF ELECTROCARDIOLOGY	1	1,514	1,514
Journal of Geriatric Cardiology	1	1,806	1,806
JOURNAL OF HEPATOLOGY	1	12,486	12,486
JOURNAL OF HYPERTENSION	1	4,085	4,085
JOURNAL OF INTERVENTIONAL CARDIOLOGY	1	1,88	1,88
JOURNAL OF INVESTIGATIONAL ALLERGOLOGY AND CLINICAL IMMUNOLOGY	3	3,094	9,282
JOURNAL OF INVESTIGATIVE DERMATOLOGY	1	6,287	6,287
JOURNAL OF LIPID RESEARCH	1	4,81	4,81
JOURNAL OF MANIPULATIVE AND PHYSIOLOGICAL THERAPEUTICS	1	1,592	1,592
JOURNAL OF MEDICAL GENETICS	1	5,451	5,451
JOURNAL OF MEDICAL VIROLOGY	1	1,935	1,935
JOURNAL OF MOLECULAR ENDOCRINOLOGY	1	3,577	3,577
JOURNAL OF NEUROINTERVENTIONAL SURGERY	1	3,551	3,551
JOURNAL OF ORAL AND MAXILLOFACIAL SURGERY	1	1,916	1,916
JOURNAL OF PATHOLOGY	1	6,894	6,894
JOURNAL OF PHARMACEUTICAL AND BIOMEDICAL ANALYSIS	1	3,255	3,255

Publicaciones (nombre de la Revista)	Número total de artículos publicados en la revista	Factor de impacto de la revista 2016	Factor de impacto TOTAL
JOURNAL OF PHYSIOLOGY AND BIOCHEMISTRY	2	2,444	4,888
JOURNAL OF PHYSIOLOGY-LONDON	1	4,739	4,739
JOURNAL OF THE AMERICAN COLLEGE OF CARDIOLOGY	1	19,896	19,896
JOURNAL OF THE AMERICAN MEDICAL DIRECTORS ASSOCIATION	1	5,775	5,775
JOURNAL OF THE AMERICAN SOCIETY OF NEPHROLOGY	2	8,966	17,932
JOURNAL OF THE EUROPEAN ACADEMY OF DERMATOLOGY AND VENERELOGY	6	3,528	21,168
JOURNAL OF THE NEUROLOGICAL SCIENCES	1	2,295	2,295
JOURNAL OF THORACIC DISEASE	1	2,365	2,365
JOURNAL OF VASCULAR ACCESS	1	1,209	1,209
JOURNAL OF VIRAL HEPATITIS	3	4,122	12,366
Kardiologia Polska	1	1,341	1,341
KOREAN CIRCULATION JOURNAL	1	1,252	1,252
LANCET	4	47,831	191,324
LANCET HAEMATOLOGY	1	7,123	7,123
Lancet Respiratory Medicine	3	19,287	57,861
LANGENBECKS ARCHIVES OF SURGERY	1	2,203	2,203
Leukemia	1	11,702	11,702
LEUKEMIA & LYMPHOMA	2	2,755	5,51
LEUKEMIA RESEARCH	1	2,501	2,501
LIVER INTERNATIONAL	1	4,116	4,116
MEDICINA CLINICA	5	1,125	5,625
Medicina Intensiva	1	1,231	1,231
Medicine	1	1,803	1,803
MOLECULAR AND CELLULAR BIOLOGY	2	4,398	8,796
MOLECULAR AND CELLULAR ENDOCRINOLOGY	1	3,754	3,754
MOLECULAR PHARMACOLOGY	1	3,922	3,922
NANOMEDICINE-NANOTECHNOLOGY BIOLOGY AND MEDICINE	1	5,72	5,72
NAT REV CLIN ONCOL	1	20,693	20,693
Nature Communications	2	12,124	24,248
NATURE MEDICINE	2	29,886	59,772
NEPHROLOGY DIALYSIS TRANSPLANTATION	2	4,47	8,94
NETHERLANDS HEART JOURNAL	1	1,894	1,894
NEUROCHEMICAL RESEARCH	1	2,581	2,581
NEUROENDOCRINOLOGY	1	3,608	3,608
Neuropharmacology	1	5,012	5,012
NEW ENGLAND JOURNAL OF MEDICINE	2	72,406	144,812
NUTRIENTS	1	3,55	3,55
NUTRITION METABOLISM AND CARDIOVASCULAR DISEASES	1	3,679	3,679
OBESITY SURGERY	1	3,947	3,947
ONCOGENE	1	7,519	7,519
Oncology	1	7,719	7,719
ONCOTARGET	5	5,168	25,84
Pain Practice	2	2,495	4,99
PEDIATR RES	1	2,882	2,882
PEDIATRIC ALLERGY AND IMMUNOLOGY	1	3,775	3,775

Publicaciones (nombre de la Revista)	Número total de artículos publicados en la revista	Factor de impacto de la revista 2016	Factor de impacto TOTAL
PEDIATRIC BLOOD & CANCER	2	2,513	5,026
PEDIATRIC INFECTIOUS DISEASE JOURNAL	1	2,486	2,486
PEERJ	1	2,177	2,177
Pharmacogenomics	3	2,35	7,05
PLOS BIOLOGY	1	9,797	9,797
PLoS Genetics	1	6,1	6,1
PloS one	13	2,806	36,478
PLoS Pathogens	1	6,608	6,608
PROCEEDINGS OF THE NATIONAL ACADEMY OF SCIENCES OF THE UNITED STATES OF; AMERICA	1	9,661	9,661
PROSTAGLANDINS LEUKOTRIENES AND ESSENTIAL FATTY ACIDS	1	2,653	2,653
PSYCHOLOGICAL MEDICINE	1	5,23	5,23
PSYCHOSOMATIC MEDICINE	1	3,863	3,863
Pulmonary Circulation	1	2,178	2,178
QUALITY OF LIFE RESEARCH	1	2,344	2,344
Redox biology	2	6,337	12,674
REPRODUCTION	1	3,1	3,1
RESPIRATORY MEDICINE	1	3,217	3,217
RESPIRATORY RESEARCH	3	3,841	11,523
REVISTA ESPANOLA DE CARDIOLOGIA	4	4,485	17,94
REVISTA ESPANOLA DE ENFERMEDADES DIGESTIVAS	8	1,401	11,208
Revista española de cardiología (English ed.)	2	4,485	8,97
REVISTA PORTUGUESA DE CARDIOLOGIA	2	1,195	2,39
RHEUMATOLOGY INTERNATIONAL	4	1,824	7,296
RNA	1	4,605	4,605
SCHIZOPHRENIA RESEARCH	1	3,986	3,986
Scientific Reports	17	4,259	72,403
SEMINARS IN ARTHRITIS AND RHEUMATISM	1	4,498	4,498
SENSORS	1	2,677	2,677
SOCIAL PSYCHIATRY AND PSYCHIATRIC EPIDEMIOLOGY	1	2,922	2,922
STEREOTACTIC AND FUNCTIONAL NEUROSURGERY	1	1,692	1,692
STROKE	3	6,032	18,096
Surgical Infections	1	1,139	1,139
THERAPEUTIC APHERESIS AND DIALYSIS	1	1,529	1,529
THERAPEUTIC DRUG MONITORING	1	2,178	2,178
UNITED EUROPEAN GASTROENTEROLOGY JOURNAL	2	3,673	7,346
WORLD JOURNAL OF GASTROENTEROLOGY	1	3,365	3,365
WORLD NEUROSURGERY	1	2,592	2,592

Gestión económica

Obligaciones reconocidas

	2016	2017
1. GASTOS DE PERSONAL	96.921.848,07	98.004.611,50
2. GTOS. COR. EN B. Y SERV.	98.937.404,90	105.545.472,17
6. INVERSIONES REALES	1.514.530,44	1.787.211,31
8. ACTIVOS FINANCIEROS	46.225,02	44.903,45
TOTAL	197.420.008,43	205.382.198,43

Farmacia

COMPRAS	AÑO 2017	% INC 2017/2016
Total adquisiciones directas	52.678.141	6,17%
INMUNOSUPRESORES	12.558.754	9,93%
ANTIVIRALES	8.333.792	-0,28%
ONCOLOGICOS ANTICUERPOS MONOCLONALES	5.541.932	34,49%
ONCOLOGICOS INH. PROTEINKINASA	3.780.084	-9,76%
RESTO DE PRODUCTOS	2.630.176	10,88%

Indicadores Farmacoterapéuticos

Indicadores de Utilización de Medicamentos	
Coste medio por paciente VIH adulto	6.324
Coste biológicos en AR	6.798
Coste biológicos en ARPS	8.211
Coste biológicos en ESART	8.120
Coste biológicos en PSO	9.752
Coste biológicos en EII	10.731
Indicadores de Continuidad Asistencial	
% DDD ARA II + Aliskiren/SRA	47,66%
% DDD Omeprazol/Total IBP	63,53%
% EFG receta	29,94%
Pacientes en tratamiento con estatinas de elección	74,18%
% Secretagogos < 70 años	9,67%

AR: artritis reumatoide; ARPS: Artritis psoriásica; PSO: psoriasis; ESART: espondiloartropatías; EII: enfermedad inflamatoria intestinal

Otras actividades del hospital

Creación del 2º Punto Inspira de la Comunidad de Madrid, en el centro de especialidades Dr. Esquerdo, para pacientes con problemas respiratorios.

El Hospital Universitario de La Princesa se une al proyecto Música en Hospitales de la UAM y acoge conciertos para pacientes en las Unidades de Hospitalización los fines de semana

Éxito de afluencia de las Jornadas de Puertas Abiertas para pacientes de:

Esclerosis Múltiple

Parkinson

Enfermedad Inflamatoria Intestinal

El Instituto de Investigación del Hospital Universitario de La Princesa acerca la ciencia a los ciudadanos a través de 11 talleres en la que participaron 800 jóvenes en el marco de la Semana de la Ciencia de la Comunidad de Madrid

Colaboración con el Museo de Ciencias naturales en la organización de la 8ª edición de los Seminarios de Medicina Evolucionista

La Unidad de Sueño del servicio de Neumología del Hospital Universitario de La Princesa acreditada como Unidad de excelencia y alta complejidad por la SEPAR

La Unidad De Enfermedad Inflamatoria Intestinal, 1ª acreditada en España por la Fundación Avedis Donavediam

El Hospital Universitario de La Princesa lidera la Semana de la Fibrosis Pulmonar Idiopática acogiendo diversas actividades para pacientes y ciudadanos, incluida la danza de la FPI

El Servicio de Oncología organiza con éxito la 2ª Edición del Camino de tu vida. 15 pacientes afectadas de cáncer de mama realizan el Camino de Santiago acompañadas por sus médicos y personal de enfermería

El servicio de Neumología obtiene el premio Best in Class 2017 como mejor servicio en Atención al paciente

El Servicio de Radiodiagnóstico acerca la radiología a pacientes y ciudadanos con una exposición permanente titulada *Las Personas detrás de tus imágenes*, sobre las diferentes pruebas radiológicas y los profesionales que las hacen

El Hospital Universitario de La Princesa inicia el *Proyecto Los Sonidos del Silencio*, cuyo fin último es obtener un hospital más silencioso para todos. Además de otras actividades en el centro se exhiben carteles cuya imagen es la resultante del Concurso de Logotipos celebrado para tal fin

El Hospital Universitario de La Princesa ayuda a comprender mejor el servicio de Urgencias a través de un video informativo creado en Hospital.

Campaña solidaria de recogida de juguetes " Un soplo de Ilusión" para niños de una residencia de la Comunidad de Madrid organizada por el servicio de Neumología

El Hospital Universitario de La Princesa organiza el 1 concurso de Cocina Hospitalaria Navideña para todos los Hospitales de la Comunidad de Madrid

El Hospital Universitario de La Princesa ofrece a los pacientes con dieta basal, menús típicos en fechas especiales (La Almudena, san Isidro, Navidad, Semana Santa)

El Hospital Universitario de la Princesa incorpora al paciente a la gestión mediante la potenciación de la realización de sugerencias sobre el funcionamiento del centro