



HOSPITAL GENERAL DE VILLALBA

MEMORIA 2016

CONSEJERÍA DE SANIDAD

Coordina:
Secretaría General del Servicio Madrileño de Salud

© **Comunidad de Madrid**
Edita: Servicio Madrileño de Salud

Edición electrónica
Edición: 9/2017

Publicado en España – Published in Spain

Índice

Presentación	4
Zona de Influencia	5
Marco geográfico	5
Estructura de la población.....	9
Organigrama	10
Recursos Humanos.....	11
Recursos Materiales.....	12
Cartera de Servicios	14
Especialidades disponibles	14
Actividad Asistencial	15
Hospitalización	15
Actividad quirúrgica	16
Técnicas Utilizadas.....	17
Consultas	18
Casuística (CMBD)	20
Calidad.....	23
Objetivos institucionales de calidad	23
Comisiones clínicas	24
Otras actuaciones	25
Información y Atención al Paciente	28
Objetivos de información y atención al paciente	28
Reclamaciones	28
Otras actuaciones	28
Continuidad Asistencial	33
Consultas y pruebas solicitadas y realizadas para Atención Primaria..	33
Variación interanual de solicitudes desde Atención Primaria	35
Consultas solicitadas como consecuencia de la Libre Elección	36
Otros indicadores de continuidad asistencial.....	37
Docencia	39
Formación Continuada.....	39
Gestión económica	46
Farmacia	46
Otras actividades del hospital.....	47

Presentación

Es para mí un honor y una satisfacción presentar la Memoria Anual del Hospital General de Villalba, un reflejo de todos los avances alcanzados durante 2016 y del gran trabajo realizado por todos los profesionales que forman parte de nuestro Hospital.

El año 2016 ha sido muy especial para todos los que formamos parte de él porque, pensando siempre en el beneficio de nuestros pacientes y gracias al esfuerzo diario de nuestros profesionales, hemos alcanzado unos buenos resultados en todas nuestras áreas estratégicas: actividad asistencial, calidad, atención e información al paciente, continuidad asistencial, ...

La búsqueda de la excelencia en la atención a nuestros pacientes, nos motiva cada día para continuar innovando y trabajando en las mejores prácticas. Este esfuerzo se ve recompensado por el reconocimiento de nuestros pacientes a través de sus continuos agradecimientos y en el ejercicio de su derecho a la Libre Elección.

En este año, hemos consolidado las bases para el pleno desarrollo, durante períodos futuros, del Portal del Paciente y de los Servicios No Presenciales que, por una parte, evitan molestias al paciente, como los desplazamientos innecesarios a nuestro Hospital, así como incentivan su mayor participación en el proceso asistencial, un proceso cada vez más individualizado.

El Hospital General de Villalba ha optado a diferentes Premios a lo largo del año: los Best in Class, los Premios Hospitales Top 20, los Premios de AMCA, los Premios AD Qualitatem, ... a través de proyectos que promueven la excelencia en la atención sanitaria.

Nuestro Hospital cuenta con excelentes profesionales comprometidos en proporcionar a nuestros pacientes el mejor tratamiento desde el punto de vista científico-técnico, con el trato más personalizado y cercano a ellos, centrado en la mejor calidad y seguridad, apostando firmemente por la innovación con el soporte de las nuevas tecnologías.

Asimismo, a lo largo del 2016, el Hospital ha apostado por consolidar un Sistema de Gestión Integrado de Calidad, Medio Ambiente, Gestión Energética y Seguridad y Salud en el Trabajo, realizando auditorías internas y externas en las que se han implicado todos los profesionales de las áreas asistenciales y no asistenciales con el objetivo común de obtener las Certificaciones externas, aval del buen hacer de todos los profesionales.

Tras dos años de actividad, nos sentimos profundamente satisfechos y agradecidos a nuestros pacientes y sus familias por confiar en nosotros. Nuestros resultados son la base para seguir trabajando de cara a lograr que nuestro Hospital sea un referente de calidad asistencial de la sanidad española pero ello no sería posible, sin el compromiso y la implicación de todos los profesionales.

A todos ellos, mi más cordial y sincero agradecimiento.

Juan Antonio Álvaro de la Parra
Gerente

Zona de Influencia

Marco geográfico

El Hospital General de Villalba está ubicado en una finca de 55.688 m², cedida por el Ayuntamiento de Collado Villalba, ubicada en la llamada Finca Montero, en el margen de la Ctra- M608, km 41.

Su área de influencia comprende los siguientes municipios:

- Alpedrete
- Becerril de la Sierra
- Cercedilla
- Collado Mediano
- Collado Villalba
- Morazarzal
- Navacerrada
- Los Molinos

La población asignada mediante Tarjeta Sanitaria Individual del Sistema Nacional de Salud es de 114.227 personas

Descripción del centro:

La superficie construida total es de 69.066 metros cuadrados, ocupando la edificación puramente hospitalaria 46.591 m², y estando el resto dedicado a instalaciones técnicas y garaje cubierto.

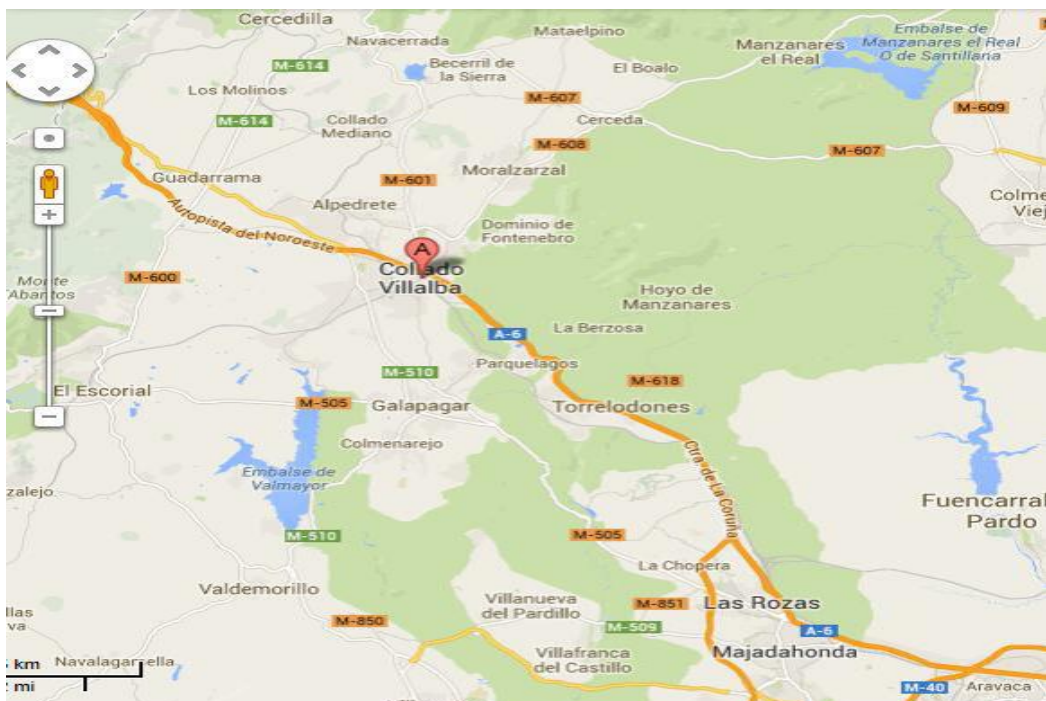
Consta de cinco plantas y un sótano, donde se alberga la siguiente dotación hospitalaria

El Hospital cuenta con 140 camas de hospitalización convencional, todas ellas individuales, con baño, sistema de climatización, televisión (gratuita), teléfono y sofá cama para el acompañante.

Se trata de un edificio concebido con capacidad de modificar y ampliar su estructura en función de las necesidades futuras. Más del 80% de las instalaciones disponen de luz natural. El Parking es de acceso libre para pacientes y visitantes.

Ubicación del Hospital

El Hospital se encuentra ubicado en la Ctra. de Alpedrete a Moralarzal M-608, km. 41, 28400 de Collado Villalba (Madrid). El acceso se puede hacer por carretera, desde la M-601 o por la M-608.





Accesos

CERCANÍAS RENFE:

Línea C.- Aranjuez – Atocha – Sol – Chamartín – El Escorial

Línea C8.- Atocha – Chamartín – Villalba – El Escorial – Cercedilla

Línea C10.- Villalba – Príncipe Pío – Atocha – Chamartín – Fuente de la Mora

AUTOBUSES URBANOS DE COLLADO VILLALBA:

L1.- FFCC – Parque Coruña – Pueblo – Los Valles Urbanizaciones

L4.- FFCC – Parque Coruña – Pueblo

L6.- FFCC – Cantos Altos – Pueblo – Arroyo Arriba

AUTOBUSES INTERURBANOS

670 Collado Villalba (Hospital) – Moralzarzal

680 Collado Villalba (Hospital) – Cercedilla

696 Collado Villalba (Hospital) – Navacerrada

Contacto

www.hgvillalba.es

Teléfono: 91 090 81 02

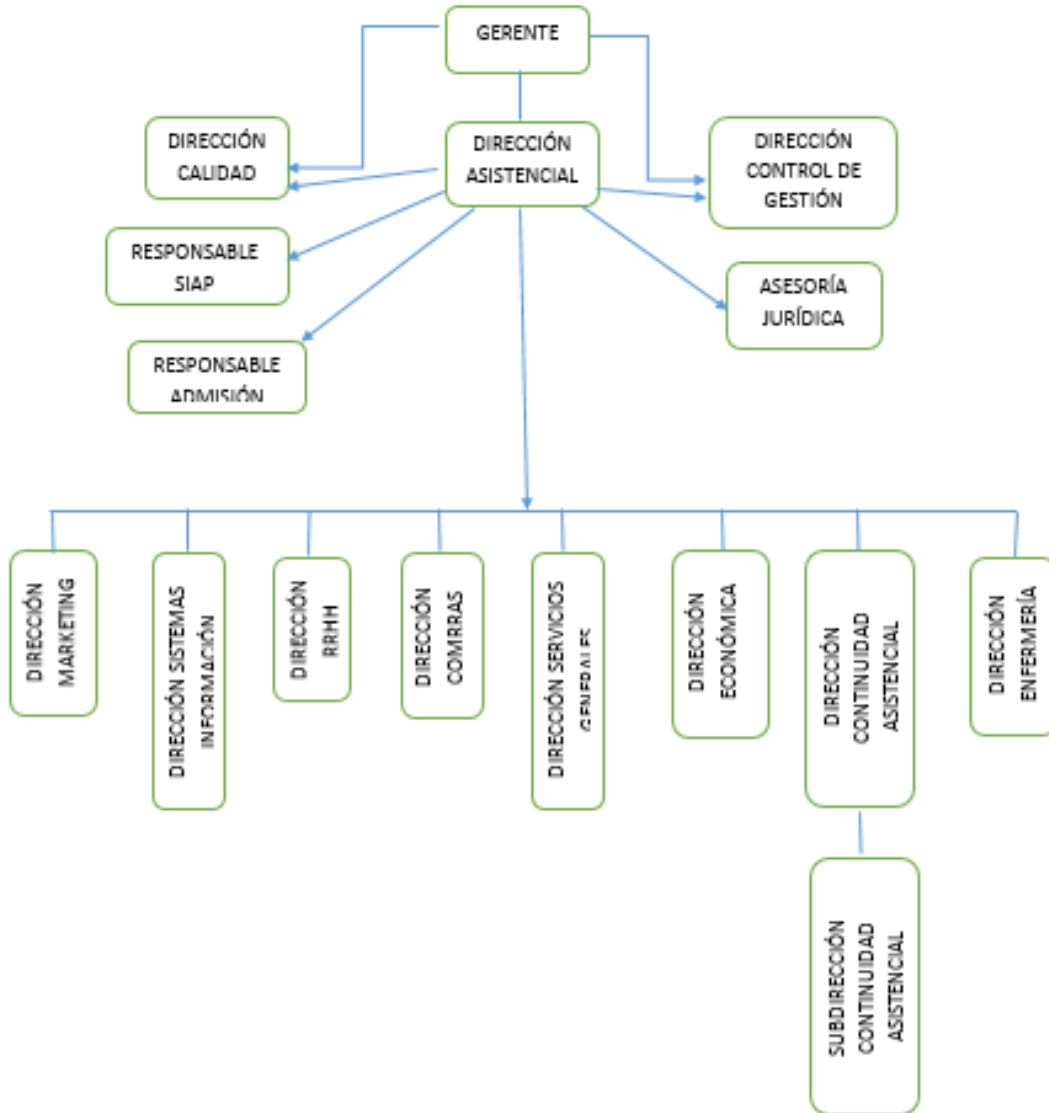
www.madrid.org/sanidad

e-mail: informacion@hgvillalba.es

Estructura de la población

NOMBRE CENTRO	LOCALIDAD	POBLACIÓN (01/01/2016)			
		<14	14-64	>=65	Total
C.S. COLLADO VILLALBA ESTACIÓN	COLLADO VILLALBA	7.230	31.591	5.321	44.142
C.L. COLLADO MEDIANO/BECERRIL	COLLADO MEDIANO/BECERRIL	2.115	7.762	1.573	11.450
C.S. CERCEDILLA	CERCEDILLA	1.908	9.016	2.334	13.258
C.S. COLLADO VILLALBA PUEBLO	COLLADO VILLALBA	5.606	20.905	3.533	30.044
C.S. SIERRA DE GUADARRAMA	COLLADO VILLALBA	2.258	10.996	2.079	15.333
	TOTAL	19.117	80.270	14.840	114.227

Organigrama



Recursos Humanos

CATEGORÍA PROFESIONAL	AÑOS	
	2015	2016
EQUIPO DIRECTIVO		
Director Gerente	1	1
Director Médico	1	1
Director de Continuidad Asistencial	1	1
Director de Calidad		1
Subdirector Médico		
Director de Gestión		1
Subdirector de Gestión		
Director de Enfermería	1	1
Subdirector de Enfermería		
DIVISIÓN MÉDICA		
Facultativos	143	166
MIR		
PERSONAL SANITARIO		
DUE	183	196
Matronas	11	14
Fisioterapeutas	12	16
Terapeutas	2	2
Técnicos	42	51
Auxiliares Enfermería	129	161
PERSONAL NO SANITARIO		
Grupo Técnico Función Administrativa	5	5
Grupo Gestión Función Administrativa	8	8
Grupo Administrativo y resto C	7	7
Aux. Administrativo y resto D	56	58
Celadores y resto	104	114
DOCENCIA		
E.U.E. (otros residentes)		
Personal en formación (matronas)		
TOTAL	706	803

Recursos Materiales

CAMAS	2015	2016
Camas Instaladas	164	164
QUIRÓFANOS	2015	2016
Quirófanos Instalados	9	9
OTRAS INSTALACIONES	2015	2016
Paritorios	4	4
Locales de consulta en el hospital	64	64
Locales de consulta en CEP		
PUESTOS HOSPITAL DE DÍA	2015	2016
Oncológico	16	16
Infeccioso-SIDA		
Geriátrico		
Psiquiátrico	6	6
Otros Médicos	8	8
Quirúrgico	17	17
HEMODIALISIS	2015	2016
Número de puestos	18	18
DIAGNÓSTICO POR IMAGEN	2015	2016
Mamógrafos	1	1
TAC	1	1
RMN	2	2
Ecógrafos Servicio. Radiodiagnóstico	4	4
Ecógrafos Servicio Cardiología	3	3
Ecógrafos Otros Servicios	8	8
Sala convencional de Rayos X	3	3
Telemando	1	1

ALTA TECNOLOGÍA	2015	2016
Tomografía por emisión de positrones		
Acelerador lineal		
Equipo de cobaltoterapia		
Planificador		
Simulador		
Gammacámara	1	1
Litotriptor		
Angiógrafo digital		
Sala de hemodinámica	1	1
Equipos Radiología Intervencionista		

OTROS EQUIPOS	2015	2016
Arco Multifuncional Rx		
Equipo Radioquirúrgico	2	2
Ecocardiógrafos	3	3
Equipos Ergometría	1	1
Holter Electrocardiograma	1	1
Holter Tensión	2	2
Salas Endoscopias	4	4
GastroscoPIO / Esofagoscopios	1	1
Colonoscopios / Rectoscopios	1	1
Polisomnógrafos		
Electroencefalógrafos	1	1
Vídeo EEG		
Electromiógrafos	1	1
Equipos Potenciales Evocados	1	1
Mesas Prona	1	1
Densitómetros	1	1
Ortopantomógrafos	1	1

Cartera de Servicios

Especialidades disponibles

ESPECIALIDADES	DISPONIBLES EN EL HOSPITAL	CENTRO/HOSPITAL DE REFERENCIA
Admisión y Doc. Clínica	SI	
Alergología	SI	
Análisis clínicos	SI	
Anatomía Patológica	SI	
Anestesiología y reanimación	SI	
Angiología y Cirugía Vascolar	SI	
Aparato Digestivo	SI	
Bioquímica Clínica	SI	
Cardiología	SI	
Cirugía Cardiovascular	SI	CONSULTA
Cir. Gral. y de Apto Digestivo	SI	
Cir. Maxilofacial	SI	
Cirugía Pediátrica	SI	
Cirugía Torácica	SI	
Cir. Plástica y Reparadora	SI	
Dermatología Medico quirúrgica	SI	
Endocrinología y Nutrición	SI	
Estomatología	SI	
Farmacología Clínica	NO	
Farmacia hospitalaria	SI	
Geriatría	SI	
Hematología y Hemoterapia	SI	
Inmunología	SI	
Medicina Familiar y Comunitaria	NO	
Medicina Intensiva	SI	
Medicina Interna	SI	
Medicina Legal y Forense	NO	
Medicina Nuclear	SI	
Medicina Preventiva y Salud Pública	SI	
Medicina del Trabajo	SI	
Microbiología y Parasitología	SI	
Nefrología	SI	
Neumología	SI	
Neurocirugía	SI	CONSULTA
Neurofisiología Clínica	SI	
Neurología	SI	
Obstetricia y Ginecología	SI	
Oftalmología	SI	
Oncología Médica	SI	
Oncología Radioterápica	NO	
Otorrinolaringología	SI	
Pediatría	SI	
Psicología Clínica	SI	
Psiquiatría	SI	
Radiodiagnóstico	SI	
Rehabilitación	SI	
Reumatología	SI	
Traumatología y C. Ortopédica	SI	
Urología	SI	

Actividad Asistencial

Hospitalización

Datos CMBD	2015	2016
Altas totales codificadas	7.270	8.805
Porcentaje de codificación	100,00%	100,00%
Estancia Media Global	4,94	5,15
Peso Medio Global	1,7813	0,9525

* Las diferencias del peso pueden deberse al cambio en la codificación el CIE 9 al CIE 10

HOSPITALIZACION	2015	2016
Ingresos totales	7.382	8.810
Ingresos Urgentes	6.089	6.729
Ingresos Programados	1.293	2.081
Urgencias Totales	76.980	92.440
% Urgencias ingresadas	7,46%	7,28%
SESIONES HOSPITAL DE DÍA	2015	2016
Oncológico	1.434	2.167
Infeccioso-SIDA	0	0
Geriátrico	0	0
Psiquiátrico	0	0
Otros Médicos	6.752	12.341
Quirúrgico	0	0
DIÁLISIS (pacientes/mes)	2015	2016
Hemodiálisis en el hospital	45	50
Hemodiálisis en centros concertados	0	0
HOSPITALIZACIÓN A DOMICILIO	2015	2016
Número de ingresos	0	0
Estancia Media		
Altas	0	0
ACTIVIDAD OBSTÉTRICA	2015	2016
Partos por vía vaginal	330	503
Cesáreas	80	118
% Cesáreas	19,51%	19,00%

Actividad quirúrgica

ACTIVIDAD QUIRÚRGICA	2015	2016
Intervenciones quirúrgicas programadas con hospitalización	1.494	1.978
Intervenciones quirúrgicas ambulatorias programadas, realizadas en quirófano	4.506	6.229
Intervenciones quirúrgicas urgentes con hospitalización	908	904
Intervenciones quirúrgicas urgentes ambulatorias	60	88
Otros procesos quirúrgicos ambulatorios realizados fuera de quirófano	3.402	3.703
Intervenciones quirúrgicas suspendidas	121	156
Tiempo disponible de quirófano (horas/mes)	858,50	1.029,67
Tiempo utilizado de quirófano (horas/mes)	730,00	875,42
Rendimiento quirúrgico (% ocupación quirúrgica)	85,03%	85,02%

Donaciones – Trasplantes

Extracciones – Trasplantes	2015	2016
Donantes de Órganos	1	0
Donantes de Tejidos		
Trasplantes de Progenitores Hematopoyéticos	0	0
Trasplantes de Tejido Osteotendinoso	56	143
Trasplantes de Córneas	0	3
Trasplantes de Membrana Escleral	0	0
Trasplantes de Membrana Amniótica	1	0
Trasplantes de Piel	0	0
Trasplantes de Válvulas Cardíacas	0	0
Trasplantes de Segmentos Vasculares	0	0

Técnicas Utilizadas

TÉCNICA	REALIZADAS PROPIO CENTRO	
	2015	2016
Laboratorio		
Bioquímica	1.503.729	1.833.685
Hematología	180.740	221.527
Microbiología	93.238	114.157
Inmunología	77.299	101.660
Nº de pacientes	149.782	170.439
Radiología convencional	82.447	100.415
Ecografías	18.046	21.567
Citologías	7.767	7.027
Endoscopias digestivo	4.275	4.904
Broncoscopias	129	184
Mamografías	2.438	2.585
TAC	8.409	11.107
RMN	9.025	12.069
Gammagrafías	696	818
Radiología intervencionista	954	1.215
PET	0	0
Litotricias	0	0
Hemodinámica cardíaca diagnóstica	81	0
Hemodinámica cardíaca terapéutica	75	0
Pacientes en tratamiento Radioterapia	0	0

Consultas

Consultas Externas

ESPECIALIDAD	Primeras Consultas	Consultas Sucesivas	Total	Índice Suc/Prim	Solicitadas por A.P.	Realizadas para A.P.
Alergia	2.907	2.360	5.267	0,81	1.762	1.856
Cardiología	3.428	4.025	7.453	1,17	1.498	1.664
Dermatología	9.393	7.272	16.665	0,77	6.306	7.406
Digestivo	4.029	6.176	10.205	1,53	1.845	2.437
Endocrinología	2.749	4.396	7.145	1,60	891	1.283
Geriatría	399	787	1.186	1,97	185	209
Hematología	988	5.496	6.484	5,56	246	290
M. Interna	1.282	2.792	4.074	2,18	460	556
Nefrología	525	1.802	2.327	3,43	177	199
Neumología	2.664	5.019	7.683	1,88	1.318	1.334
Neurología	3.764	7.176	10.940	1,91	1.946	2.206
Oncología	307	2.676	2.983	8,72	2	3
Psiquiatría	3.837	11.363	15.200	2,96	1.541	2.204
Rehabilitación	5.670	7.055	12.725	1,24	1.213	1.263
Reumatología	2.338	3.373	5.711	1,44	1.057	1.335
Otras Médicas	326	778	1.104	2,39	1	1
TOTAL ÁREA MÉDICA	44.606	72.546	117.152	1,63	20.448	24.246
C. General	3.126	2.376	5.502	0,76	1.722	1.767
Urología	3.548	9.321	12.869	2,63	1.984	2.020
Traumatología	16.276	26.505	42.781	1,63	9.660	10.250
ORL	6.857	6.002	12.859	0,88	4.172	4.308
Oftalmología	10.097	16.936	27.033	1,68	6.241	7.049
Ginecología	6.732	9.374	16.106	1,39	4.797	5.195
C. Cardíaca	27	16	43	0,59	0	0
C. Infantil	443	818	1.261	1,85	271	311
C. Máxilofacial	2.401	2.691	5.092	1,12	1.337	1.682
C. Plástica	187	354	541	1,89	0	0
C. Torácica	106	296	402	2,79	0	0
Neurocirugía	406	454	860	1,12	95	156
C. Vascular	1.508	792	2.300	0,53	817	955
Anestesia	7.233	529	7.762	0,07	149	205
Otras Quirúrgicas	977	2.452	3.429	2,51	0	0
TOTAL AREA QUIRURGICA	59.924	78.916	138.840	1,32	31.245	33.898
TOTAL AREA PEDIATRICA	2.891	4.345	7.236	1,50	1.156	1.276
TOTAL AREA OBSTÉTRICA	920	4.695	5.615	5,10	607	679
TOTAL	108.341	160.502	268.843	1,48	53.456	60.099

Consultas de alta resolución

ESPECIALIDAD	Número consultas alta resolución	% Sobre Primeras Consultas
Alergia	1	0,03%
Cardiología	240	7,00%
Dermatología	2	0,02%
Digestivo	2	0,05%
Endocrinología	0	0,00%
Geriatría	0	0,00%
Hematología	0	0,00%
M. Interna	0	0,00%
Nefrología	0	0,00%
Neumología	139	5,22%
Neurología	15	0,40%
Oncología	0	0,00%
Psiquiatría	0	0,00%
Rehabilitación	0	0,00%
Reumatología	0	0,00%
Otras Médicas	0	0,00%
TOTAL ÁREA MÉDICA	399	0,89%
C. General	0	0,00%
Urología	0	0,00%
Traumatología	0	0,00%
ORL	52	0,76%
Oftalmología	2	0,02%
Ginecología	0	0,00%
C. Cardíaca	0	0,00%
C. Infantil	0	0,00%
C. Máxilofacial	184	7,66%
C. Plástica	0	0,00%
C. Torácica	0	0,00%
Neurocirugía	0	0,00%
C. Vascul ar	584	38,73%
Anestesia	5.523	76,36%
Otras Quirúrgicas	2	0,20%
TOTAL AREA QUIRURGICA	6.347	10,59%
TOTAL AREA PEDIATRICA	532	18,40%
TOTAL AREA OBSTÉTRICA	0	0,00%
TOTAL	7.278	6,72%

Casuística (CMBD)

GRD Médicos más frecuentes

GRD	DESCRIPCIÓN	Número de casos	%	Estancia Media	Peso Medio
720	SEPTICEMIA E INFECCIONES DISEMINADAS	468	7,82%	8,66	1,5500
194	INSUFICIENCIA CARDÍACA	439	7,34%	5,67	0,9780
139	OTRA NEUMONÍA	391	6,54%	6,45	0,8716
560	PARTO	349	5,84%	2,59	0,3152
144	OTROS DIAGNÓSTICOS MENORES, SIGNOS Y SÍNTOMAS DE APARATO RESPIRATORIO	337	5,63%	4,63	0,6635
140	ENFERMEDAD PULMONAR OBSTRUCTIVA CRÓNICA	310	5,18%	5,82	0,8749
463	INFECCIONES DE RIÑÓN Y TRACTO URINARIO	291	4,87%	5,14	0,6057
137	INFECCIONES E INFLAMACIONES PULMONARES	155	2,59%	9,32	1,3579
249	GASTROENTERITIS, NÁUSEAS Y VÓMITOS NO BACTERIANA	139	2,32%	3,63	0,5148
133	EDEMA PULMONAR Y FALLO RESPIRATORIO	101	1,69%	5,71	0,8592
282	TRASTORNOS DE PÁNCREAS EXCEPTO NEOPLASIA MALIGNA	97	1,62%	6,45	0,9072
460	INSUFICIENCIA RENAL	93	1,55%	6,11	0,9327
201	ARRITMIAS CARDÍACAS Y TRASTORNOS DE LA CONDUCCIÓN	87	1,45%	4,46	0,7148
465	CÁLCULOS URINARIOS Y OBSTRUCCIÓN TRACTO URINARIO SUPERIOR ADQUIRIDO	86	1,44%	1,86	0,5218
045	ACVA Y OCLUSIONES PRECEREBRALES CON INFARTO	82	1,37%	8,82	1,0049
254	OTROS DIAGNÓSTICOS DEL APARATO DIGESTIVO	82	1,37%	4,02	0,6886
284	TRASTORNOS DEL TRACTO Y VESÍCULA BILIAR	82	1,37%	6,37	0,8302
141	BRONQUIOLITIS Y ASMA	74	1,24%	3,51	0,6098
640	NEONATO, PESO AL NACER >2499 G NEONATO NORMAL O NEONATO CON OTRO PROBLEMA	69	1,15%	2,29	0,1906
053	CONVULSIONES	64	1,07%	5,91	0,8686
240	NEOPLASIA MALIGNA DIGESTIVA	59	0,99%	10,83	1,3149
138	NEUMONÍA POR VIRUS SINCICIAL RESPIRATORIO	51	0,85%	2,90	0,5860
113	INFECCIONES DE VÍAS RESPIRATORIAS SUPERIORES	50	0,84%	2,30	0,3268
134	EMBOLISMO PULMONAR	49	0,82%	7,45	1,1887
468	OTROS DIAGNÓSTICOS, SIGNOS Y SÍNTOMAS SOBRE RIÑÓN Y TRACTO URINARIO	47	0,79%	3,74	0,5298

TOTAL GRDs MÉDICOS	5.981	5,6198	0,8376
---------------------------	--------------	---------------	---------------

GRD Quirúrgicos más frecuentes

GRD	DESCRIPCIÓN	Número de casos	%	Estancia Media	Peso Medio
446	PROCEDIMIENTOS URETRALES Y TRANSURETRALES	156	5,52%	1,86	0,6928
315	PROCEDIMIENTOS SOBRE HOMBRO, CODO Y ANTEBRAZO	151	5,35%	1,80	1,0612
542	PARTO CON PROCEDIMIENTO QUIRÚRGICO EXCEPTO D Y L Y/O ESTERILIZACIÓN	149	5,28%	2,51	0,3544
263	COLECISTECTOMÍA LAPAROSCÓPICA	147	5,21%	2,14	1,0194
313	PROCEDIMIENTOS SOBRE RODILLA Y PARTE INFERIOR DE LA PIERNA EXCEPTO PIE	147	5,21%	2,16	1,0951
225	APENDICECTOMÍA	138	4,89%	2,71	0,8399
540	CESÁREA	119	4,21%	3,51	0,5730
301	SUSTITUCIÓN ARTICULACIÓN CADERA	111	3,93%	7,32	1,5493
308	PROCEDIMIENTOS SOBRE CADERA Y FÉMUR EXC. ARTICULACIÓN MAYOR POR TRAUMA	96	3,40%	7,32	1,2559
097	AMIGDALECTOMÍA Y ADENOIDECTOMÍA	81	2,87%	1,23	0,4045
302	SUSTITUCIÓN ARTICULACIÓN RODILLA	79	2,80%	3,70	1,4440
221	PROCEDIMIENTOS MAYORES DE INTESTINO DELGADO Y GRUESO	73	2,58%	10,84	1,9163
304	PROCEDIMIENTOS DE FUSIÓN DORSAL Y LUMBAR EXCEPTO POR ESCOLIOSIS	73	2,58%	4,77	3,0737
482	PROSTATECTOMÍA TRANSURETRAL	71	2,51%	2,55	0,6308
098	OTROS PROCEDIMIENTOS SOBRE OÍDO, NARIZ, BOCA Y GARGANTA	64	2,27%	1,52	0,7873
228	PROCEDIMIENTOS SOBRE HERNIA INGUINAL, FEMORAL Y UMBILICAL	61	2,16%	1,44	0,7695
226	PROCEDIMIENTOS SOBRE ANO	55	1,95%	1,78	0,6413
174	PROCEDIMIENTOS CARDIOVASCULARES PERCUTÁNEOS CON IAM	51	1,81%	6,88	2,3231
443	PROCEDIMIENTOS SOBRE RIÑÓN Y TRACTO URINARIO POR PROCESOS NO MALIGNOS	47	1,66%	2,17	1,0791
171	IMPLANT. MARCAPASOS CARDIACO PERMANENTE SIN IAM, FALLO CARDIACO O SHOCK	46	1,63%	3,57	1,7899
175	PROCEDIMIENTOS CARDIOVASCULARES PERCUTÁNEOS SIN IAM	43	1,52%	7,16	2,2068
363	PROCEDIMIENTOS SOBRE MAMA EXCEPTO MASTECTOMÍA	40	1,42%	1,60	0,9857
513	PROCEDIMIENTOS SOBRE ÚTERO Y ANEJOS PROCESO NO MALIGNO, EXCEPTO LEIOMIOMA	40	1,42%	1,80	0,7891
480	PROCEDIMIENTOS MAYORES SOBRE PELVIS MASCULINA	38	1,35%	4,03	1,1402
320	OTROS PROCEDIMIENTOS DE SISTEMA MUSCULOESQUELÉTICO Y TEJIDO CONECTIVO	37	1,31%	5,35	1,0523

TOTAL GRDs QUIRÚRGICOS	2.824	4,1586	1,1959
-------------------------------	--------------	---------------	---------------

GRD con mayor consumo de recursos

GRD	DESCRIPCIÓN	Número de casos	%	Estancia Media	Peso Medio
720	SEPTICEMIA E INFECCIONES DISEMINADAS	468	5,32%	8,66	1,5500
194	INSUFICIENCIA CARDÍACA	439	4,99%	5,67	0,9780
139	OTRA NEUMONÍA	391	4,44%	6,45	0,8716
140	ENFERMEDAD PULMONAR OBSTRUCTIVA CRÓNICA	310	3,52%	5,82	0,8749
304	PROCEDIMIENTOS DE FUSIÓN DORSAL Y LUMBAR EXCEPTO POR ESCOLIOSIS	73	0,83%	4,77	3,0737
144	OTROS DIAGNÓSTICOS MENORES, SIGNOS Y SÍNTOMAS DE APARATO RESPIRATORIO	337	3,83%	4,63	0,6635
137	INFECCIONES E INFLAMACIONES PULMONARES	155	1,76%	9,32	1,3579
463	INFECCIONES DE RIÑÓN Y TRACTO URINARIO	291	3,30%	5,14	0,6057
301	SUSTITUCIÓN ARTICULACIÓN CADERA	111	1,26%	7,32	1,5493
313	PROCEDIMIENTOS SOBRE RODILLA Y PARTE INFERIOR DE LA PIERNA EXCEPTO PIE	147	1,67%	2,16	1,0951
315	PROCEDIMIENTOS SOBRE HOMBRO, CODO Y ANTEBRAZO	151	1,71%	1,80	1,0612
263	COLECISTECTOMÍA LAPAROSCÓPICA	147	1,67%	2,14	1,0194
221	PROCEDIMIENTOS MAYORES DE INTESTINO DELGADO Y GRUESO	73	0,83%	10,84	1,9163
308	PROCEDIMIENTOS SOBRE CADERA Y FÉMUR EXC. ARTICULACIÓN MAYOR POR TRAUMA	96	1,09%	7,32	1,2559
174	PROCEDIMIENTOS CARDIOVASCULARES PERCUTÁNEOS CON IAM	51	0,58%	6,88	2,3231
225	APENDICECTOMÍA	138	1,57%	2,71	0,8399
302	SUSTITUCIÓN ARTICULACIÓN RODILLA	79	0,90%	3,70	1,4440
560	PARTO	349	3,96%	2,59	0,3152
446	PROCEDIMIENTOS URETRALES Y TRANSURETRALES	156	1,77%	1,86	0,6928
175	PROCEDIMIENTOS CARDIOVASCULARES PERCUTÁNEOS SIN IAM	43	0,49%	7,16	2,2068
282	TRASTORNOS DE PÁNCREAS EXCEPTO NEOPLASIA MALIGNA	97	1,10%	6,45	0,9072
133	EDEMA PULMONAR Y FALLO RESPIRATORIO	101	1,15%	5,71	0,8592
460	INSUFICIENCIA RENAL	93	1,06%	6,11	0,9327
045	ACVA Y OCLUSIONES PRECEREBRALES CON INFARTO	82	0,93%	8,82	1,0049
171	IMPLANT. MARCAPASOS CARDIACO PERMANENTE SIN IAM, FALLO CARDIACO O SHOCK	46	0,52%	3,57	1,7899

TOTAL GRDs	8.805	5,15	0,9525
-------------------	--------------	-------------	---------------

Calidad

Objetivos institucionales de calidad

Objetivo 1: Desplegar la seguridad del paciente en la organización	
1.1. Implantación de objetivos de seguridad del paciente en cada centro (Nº de objetivos establecidos)	15
1.2. Despliegue de los objetivos de seguridad del paciente en los servicios/unidades (% de servicios o unidades con al menos 2 objetivos de seguridad del paciente)	100%
1.3. Participación activa de directivos en reuniones o visitas a las unidades: "rondas de seguridad" (Nº de rondas de seguridad)	7
Objetivo 2: Impulsar prácticas seguras	
2.1. Prevención de las infecciones relacionadas con la atención sanitaria:	
Cumplimentación ENVIN	Sí
Densidad de incidencia de neumonía asociada a ventilación mecánica (NAV)	2,15
Densidad de incidencia de bacteriemias relacionadas con catéter venoso central (CVC)	2,09
2.2. Autoevaluación y planes de mejora de higiene de manos (Nº de planes de mejora implantados)	12
2.3. Utilización de la hoja de verificación quirúrgica (% de intervenciones quirúrgicas programadas en que se ha utilizado la lista de verificación quirúrgica)	95,7%
2.4. Implantación del sistema de identificación inequívoca de pacientes mediante pulseras en urgencias (% de pacientes con pulseras identificativas en el Servicio de Urgencias)	95,5%
Objetivo 3: Revisar y mejorar los resultados clave de la organización	
3.1.- Revisión del Observatorio de Resultados (Responsable nombrado e Informe de revisión)	Sí
Objetivo 4: Mejorar la calidad percibida	
4.1. Grado de satisfacción global de los usuarios con la atención recibida (% de pacientes satisfechos y muy satisfechos con el conjunto de la atención recibida en los segmentos estudiados)	93,81%

4.2. Implantación de acciones de mejora en las áreas prioritizadas según encuesta de satisfacción 2015 (Nº de acciones implantadas)	16
4.3. Desarrollo de líneas de actuación del Comité de Calidad Percibida (Nº de líneas de actuación puestas en marcha)	13
Objetivo 5: Desarrollar la gestión de calidad	
5.1. Consolidación del Modelo EFQM (Nº de planes de acción implantados)	4
5.2. Desarrollo de actuaciones para la implantación, verificación y mantenimiento de sistemas de gestión ambiental	Sí
5.3. Monitorización de indicadores de gestión ambiental (Informe de monitorización)	Sí
Objetivo 6: Optimizar la atención al dolor	
6.1. Implantación en los servicios/unidades de las escalas de valoración del dolor (% de servicios clínicos o unidades que tienen implantadas escalas de valoración del dolor)	100%
6.2. Desarrollo de líneas de actuación Comités de Atención al Dolor (Nº de líneas de actuación puestas en marcha)	8

Comisiones clínicas

Nombre	Número integrantes	Número reuniones
Comité de Atención al Dolor	16	4
Comisión de Calidad e Innovación Asistencial	13	2
Unidad Funcional de Gestión de Riesgos	18	10
Comité de Calidad Percibida	13	6
Comisión de Infecciones, profilaxis y política antibiótica	12	11
Comisión de Mortalidad	7	2
Comisión de Farmacia y Terapéutica	10	5
Comité de Tumores y Subcomités	20	72
Comité de Transfusión	8	2
Comité de Violencia de Género	8	3
Comité de Documentación e Historia Clínica	8	1
Comisión de Investigación	8	6
Comité de Ética Asistencial junto con FJD	24	10
Comité de Higiene de Manos	12	1

Otras actuaciones

Otras Comisiones/Comités

Unidad de Disfagia	11	11
Comisión de Seguridad y Protección de Datos	8	2
Comisión de Gestión Ambiental	13	4
Comité Local de la Información (reuniones presenciales y videoconferencia)	7	48
Comité de Prevención del Tabaquismo	13	2
Comisión de Coordinación Asistencial en Farmacoterapia	19	4
Comité de Patología de Cabeza y Cuello	8	48
Comité de Lactancia Materna	21	2

Grupos de mejora en funcionamiento en 2016

Grupo de mejora de circuitos de REA y planta de pacientes quirúrgicos
Grupo de mejora de prevención y cuidado de UPP's
Grupo de mejora de prevención de caídas
Grupo de mejora de incidencias con dietas de pacientes
Grupo de aparato locomotor/patología osteoarticular entre profesionales de AP-AH
Grupo de atención al embarazo de bajo riesgo con matronas de AP y Grupo de Odontólogos de la zona

Manual del Sistema de Gestión Integrado (CALIDAD, MEDIO AMBIENTE Y GESTIÓN ENERGÉTICA Y SEGURIDAD Y SALUD EN EL TRABAJO)

En el mes de febrero de 2016, se procede a la revisión y aprobación de la Política Integrada de Calidad, Medio Ambiente, Gestión Energética y Seguridad y Salud en el Trabajo.

El Hospital adopta, desde el comienzo, una Política de Calidad fundamentada en el proceso de mejora continua, como instrumento de progresión cualitativa, comenzando a establecer sistemas de evaluación, internos y externos, que permitan la identificación de oportunidades de mejora, la comparación y la medida de resultados.

Y, dentro de ese proceso de mejora continua, el Hospital desarrolla un Manual del Sistema Integrado con Calidad, Medio Ambiente y Gestión Energética.

Auditorías

A lo largo del 2016, nuestro esfuerzo continúa centrado en ofrecer asistencia médica y sanitaria de calidad, con el compromiso e impulso desde la Gerencia de la implantación de un Sistema integral de Calidad, Medioambiente y Gestión Energética, así como la de la Seguridad y Salud en el Trabajo, de forma que el paciente y la satisfacción de sus necesidades, así como nuestros profesionales, sean el centro de nuestra Organización.

Asimismo, hemos trabajado sobre nuevas acciones de gestión medio ambiental, con el objetivo de minimizar nuestros impactos ambientales negativos en el desarrollo de nuestra actividad, así como hemos trabajado los aspectos energéticos estableciendo acciones para su reducción, contribuyendo de esta manera a la eficiencia y la sostenibilidad.

Todo ello nos ha abierto el camino a las certificaciones en las Normas 9001 (Calidad), 14001 (Medio Ambiente), 50001 (Gestión Energética) y OSHAS (Seguridad y Salud en el Trabajo).

En los meses de febrero y noviembre, se realizaron auditorías externas por la entidad DNV de OSHAS, obteniendo dicha Certificación para el Hospital.

En el mes de septiembre, se realizaron las auditorías internas de ISO 9001 en los servicios sanitarios, ISO 9001 en los servicios no sanitarios, e ISO 14001 y 50001, para todo el Hospital.

En el mes de octubre, se realizaron las auditorías externas, con la entidad DNV, en fase 1, de Calidad, Medio Ambiente y Gestión Energética.

Y, finalmente, en noviembre, se realizaron las auditorías externas de Certificación, con la misma entidad, de Calidad (servicios sanitarios), Calidad (servicios no sanitarios) y Medio Ambiente, así como en diciembre, la auditoría externa de Gestión Energética.

Asimismo, a lo largo del 2016 se realizaron las auditorías de seguimiento de Objetivos del SERMAS 2015, de acuerdo con su Plan de Auditorías y las auditorías mensuales (o anualmente dentro de la auditoría Operativa de Calidad) desde la Unidad Técnica de Control de dicho organismo, para la evaluación de los Servicios Complementarios no sanitarios. Las primeras, relacionadas con los Objetivos del Observatorio de Resultados, de Calidad, de Seguridad del Paciente y de Calidad Percibida y, las segundas, relacionadas con los servicios de Limpieza, Lavandería-Lencería, Restauración, Viales y Jardines, Mantenimiento, Esterilización, Seguridad, Apoyo Administrativo, Gestión de Residuos, Explotaciones Comerciales y DDD.

Consolidación del Modelo EFQM

Se realiza autoevaluación en el mes de diciembre de 2016, así como informe de puntos fuertes y áreas de mejora, realizando presentación de resultados en Comisión de Dirección y estableciéndose 4 proyectos concretos de mejora para 2017.

Existía el compromiso por parte del Hospital de la realización de la autoevaluación bajo el Modelo y directrices establecidos por el Sistema Sanitario de la Comunidad de Madrid (EFQM), siguiendo el siguiente esquema:

PROCESO DE AUTOEVALUACIÓN

La autoevaluación se ha realizado siguiendo la siguiente metodología:

Análisis de los resultados del Hospital General de Villalba.

Entrevistas personalizadas con personal representativo del Hospital.

Reunión de consenso para validar y consensuar los puntos fuertes y áreas de mejora.

Hay que destacar que la metodología que se ha seguido es con el fin de hacer una autoevaluación en un corto espacio de tiempo. Se han realizado entrevistas a los distintos responsables, identificando puntos fuertes y áreas de mejora relevantes y claves para la organización. El objetivo no ha sido buscar evidencias en profundidad, sino que las opiniones de los entrevistados y los resultados analizados han servido para acordar y consensuar puntos fuertes y áreas de mejora.

Derivadas de este informe, el Hospital establece para 2017, las siguientes acciones de mejora:

CREATIVIDAD E INNOVACIÓN. IDENTIFICACIÓN DE BUENAS PRÁCTICAS

Establecer diferentes canales para fomentar la creatividad y la innovación.

LIDERAZGO

COMUNICACIÓN INTERNA

Mejorar la comunicación interna en el Hospital y aumentar la implicación, participación y sentido de pertenencia entre el personal.

FOCUS GROUP CON PROFESIONALES

Sistemática para analizar la percepción del personal.

Gestión Ambiental

En materia de Gestión Medioambiental, además de la constitución de la Comisión de Gestión Ambiental en 2015, el hospital ha trabajado en la disminución de los consumos y en la correcta gestión de los residuos y la concienciación medioambiental de los profesionales y proveedores de servicios. Es por ello que, a lo largo de todo el año, hemos ido recogiendo los datos necesarios e implantado acciones para ir mejorando, así como hemos elaborado un **Manual de Buenas Prácticas Ambientales**.

Para la **identificación y evaluación de requisitos legales ambientales** que aplican se dispone de la herramienta INTRAL. Para ello se realizó por parte de INTRAL una primera identificación de los requisitos legales ambientales en base a la información recopilada en el cuestionario inicial. En base a esto, hemos realizado en 2016 el proceso de evaluación de requisitos legales ambientales.

La herramienta INTRAL recoge los requisitos legales aplicables en materia de gestión ambiental y seguridad industrial. Asimismo, permite incorporar otros requisitos de la organización relacionados con estas materias para poder hacer igualmente seguimiento.

La herramienta actualiza la legislación cuando es aprobada y publicada y trabaja sobre textos consolidados de los textos legales y reglamentarios vigentes.

Se han establecido una serie de indicadores ambientales y energéticos basados en conocer, y así poder controlar, aquello más significativo sobre el desempeño ambiental del hospital, así como se ha realizado una **identificación y evaluación de aspectos ambientales**, así como el **Informe de Revisión Energética del Hospital**.

Información y Atención al Paciente

Objetivos de información y atención al paciente

El Servicio de Atención al Paciente tiene como principal misión la de atender de manera personalizada las necesidades que los pacientes y ciudadanos expresan, actuando como nexo de unión con el resto de los profesionales, servicios y Direcciones, con el objeto de facilitar información y asesoramiento ante las cuestiones planteadas o resolver aquellos asuntos que pudieran plantear y que, en caso contrario, pudieran ser fuente de insatisfacción o disconformidad.

Asimismo, este departamento se encarga de atender todas las reclamaciones, quejas, solicitudes de canalización, libre elección, sugerencias y agradecimientos presentados de forma presencial, por carta o por correo electrónico y, de esta forma, ofrecer una contestación dentro del plazo establecido por la Consejería de Sanidad conforme al protocolo marcado. De igual forma, también se da respuesta a aquellas cuestiones que nuestros usuarios quieran hacer llegar a través de llamada directa a nuestra Unidad.

Reclamaciones

	2015	2016	Δ	%Δ	% <= 30 días
RECLAMACIONES	125	116	-9	-7,20%	100,00%

Principales motivos de reclamación

MOTIVO	Nº	%	% ACUMULADO
Disconformidad con la Asistencia	50	43,10%	43,10%
Citaciones	14	12,07%	55,17%
Retraso en la atención	13	11,21%	66,38%
Desacuerdo con Organización y Normas	13	11,21%	77,59%
Trato Personal	8	6,90%	84,48%

Otras actuaciones

Satisfacción de los pacientes. Calidad percibida.

En el año 2016 se han recibido un total de 115 reclamaciones con una tasa de 3,07 por cada 10.000 actos asistenciales.

En el año 2015 el número de reclamaciones registradas fue de 123 con una tasa de 4,01, siendo el hospital con el índice de reclamaciones más bajo de nuestro Grupo de referencia de media complejidad G2.

El importante número de agradecimientos recogidos en el Servicio de Atención al Paciente, dirigidos a profesionales y Servicios concretos destacando su asistencia y forma de trato pone de manifiesto el alto grado de satisfacción de los usuarios y su reconocimiento a los profesionales.

	TOTAL 2016	Promedio 2016
Reclamaciones	115	9,5
Sugerencias	58	5
Agradecimientos	1026	85,5
ATENCIONES DIRECTAS	7403	617
Petición de Servicio	3808	317
Petición de Historia Información	2738	228
Libre Elección	625	52
Rectificación de D.Clínica	185	15
	47	4
TOTALES	8602	717



Destacar el acumulado anual de agradecimientos que ha sido de 1026, con una tasa de 27,42 por cada 10.000 actos y se han registrado 58 sugerencias.



Unidad de Trabajo Social:

El Trabajador Social de Atención Especializada es el encargado de gestionar de forma inmediata y coordinada, junto al resto de profesionales sanitarios, aquellos casos en los que el paciente requiere un recurso social en el momento del alta médica. Es por tanto, el responsable de garantizar, en la medida de lo posible, la continuidad de sus cuidados y rehabilitación una vez abandona el Centro Hospitalario. Para ello cuenta con la participación de los Servicios Médicos y de Enfermería, llevando a cabo un trabajo interdisciplinar desde las tres áreas de actividad asistencial (Hospitalización, Consultas Externas y Urgencias).

Detalle de actividad de la Unidad de Trabajo social en la atención a pacientes con necesidades sociales:

ACTIVIDAD	2016	2015
Nº TOTAL PACIENTES ATENDIDOS	439	506
Nº TOTAL DEMANDAS SOCIALES	1049	648
Nº TOTAL INTERVENCIONES SOCIALES	1949	2620

DEMANDAS REALIZADAS	2016	2015
AYUDA A DOMICILIO	98	43
CENTROS DE AGOGIDA	10	1
ATENCION A DROGODEPENDIENTES	12	10
CENTROS DE DIA	6	3
HOSTALES/PENSIONES	1	1
INFORMACION ASOCIACIONES DE AUTO-AYUDA	24	29
LOCALIZACION DE FAMILIARES	35	42
INCAPACITACIÓN Y TUTELA DE ADULTOS	7	8
MATERIAL ORTOPEDICO	9	4
RESIDENCIA DE SALUD MENTAL	1	0
RESIDENCIAS TERCERA EDAD	126	91
RESIDENCIAS MADRES SOLTERAS	0	1
TRANSPORTE	0	0
TUTELAS DE MENORES	8	2
GUARDA TEMPORAL DE MENORES	3	0
TELEASISTENCIA	14	8
REHABILITACION	27	62
CUIDADOS PALIATIVOS	4	21
CUIDADOS INTERMEDIOS	14	12
UNIDAD DE DAÑO CEREBRAL	2	1
VALORACION SOCIAL	253	49
ADOPCIONES	1	1
RESIDENCIA MINUSVALIDOS	0	0
INFORMACION PRESTACIONES SOCIALES	374	233
CALIFICACION DE MINUSVALIA	11	10
TARJETA SANITARIA	5	7
SOSPECHA DE MALTRATO	4	4
EXTRANJEROS	0	2
SERVICIO DE INTERPRETE	0	3
TOTAL	1049	648

Otras actuaciones

Comité de Calidad Percibida

Durante el año 2016 se han llevado a cabo desde el **Comité de Calidad Percibida**, entre otras, las siguientes acciones de mejora:

- 1.- Realización de Focus Group con pacientes
- 2.- Formación a profesionales del Hospital en la realización de técnicas cualitativas (Focus Group)
- 3.- Proyecto "Con sentido" (1) en Hospitalización o tratamiento en Hospital de Día Pediátrico
- 4.- Proyecto "Con sentido" (2) para pacientes con trastornos del espectro autista
- 5.- Proyecto "Con sentido" (3) para fomentar hábitos de vida saludable entre los más pequeños
- 6.- Proyecto "Con sentido" (4) para humanizar la Urgencia Pediátrica
- 7.- Proyecto "Con sentido" (5) para facilitar la realización de ecocardiogramas en niños
- 8.- Colocación de una máquina de vending en la sala de espera de familiares de la UCI
- 9.- Apertura de la capilla
- 10.- Musicoterapia en diferentes áreas del hospital (especialmente diálisis y HDM)
- 11.- Aromaterapia en la sala de espera de CMA
- 12.- Análisis de las causas y seguimiento de todas las reclamaciones

13.- Programa de Voluntariado Hospitalario (Fundación Desarrollo y Asistencia)

Acciones de mejora derivadas de las encuestas del año 2015

CONSULTAS EXTERNAS

- 1.- Fomentar las altas en el Portal del Paciente
- 2.- Renovación de la señalética en el Hospital

HOSPITALIZACIÓN

- 3.- Proyecto Alimentación Saludable.
- 4.- 5 P's
- 5.- Proyecto de Humanización H-UCI
- 6.- Colocación de TV con auriculares en los boxes de la UCI
- 7.- Atención al Duelo
- 8.- Valoración y tratamiento del dolor
- 9.- Gestión de Escalas EVA de bolsillo y colocación de carteles "EVALÚALO" en diferentes Unidades del Hospital

URGENCIAS

- 10.- Disposición de un segundo triaje
- 11.- Establecimiento de un nuevo protocolo de actuación para reducir las demoras e informar a los pacientes y familiares

CIRUGÍA AMBULATORIA

- 12.- Elaboración de hoja informativa para los pacientes
- 13.- Elaboración de dípticos de continuidad de cuidados
- 14.- Refuerzo de puntos críticos de inicio de quirófano post-quirúrgicos
- 15.- Escala de valoración del dolor al ingreso y al alta en CMA

TODO EL HOSPITAL

- 16.- Transparencia

Y gestión de Escalas EVA de bolsillo para todo el personal de enfermería del Hospital.

Voluntariado

Se detalla el volumen de pacientes atendidos por el Equipo de Voluntariado hospitalario:

ASOCIACIONES	PACIENTES ATENDIDOS	VISITAS	INFORMACIONES	ACTUACIONES
AECC	312	1379	876	3441
Música en Vena	---	---	---	8

Continuidad Asistencial

Consultas y pruebas solicitadas y realizadas para Atención Primaria

ESPECIALIDAD	Primeras Consultas	Solicitadas por A.P.	%	Realizadas para A.P.	%
Alergia	2.907	1.762	60,61%	1.856	63,85%
Cardiología	3.428	1.498	43,70%	1.664	48,54%
Dermatología	9.393	6.306	67,14%	7.406	78,85%
Digestivo	4.029	1.845	45,79%	2.437	60,49%
Endocrinología	2.749	891	32,41%	1.283	46,67%
Geriatría	399	185	46,37%	209	52,38%
Hematología	988	246	24,90%	290	29,35%
M. Interna	1.282	460	35,88%	556	43,37%
Nefrología	525	177	33,71%	199	37,90%
Neumología	2.664	1.318	49,47%	1.334	50,08%
Neurología	3.764	1.946	51,70%	2.206	58,61%
Oncología	307	2	0,65%	3	0,98%
Psiquiatría	3.837	1.541	40,16%	2.204	57,44%
Rehabilitación	5.670	1.213	21,39%	1.263	22,28%
Reumatología	2.338	1.057	45,21%	1.335	57,10%
Otras Médicas	326	1	0,31%	1	0,31%
TOTAL ÁREA MÉDICA	44.606	20.448	45,84%	24.246	54,36%
C. General	3.126	1.722	55,09%	1.767	56,53%
Urología	3.548	1.984	55,92%	2.020	56,93%
Traumatología	16.276	9.660	59,35%	10.250	62,98%
ORL	6.857	4.172	60,84%	4.308	62,83%
Oftalmología	10.097	6.241	61,81%	7.049	69,81%
Ginecología	6.732	4.797	71,26%	5.195	77,17%
C. Cardíaca	27	0		0	
C. Infantil	443	271	61,17%	311	70,20%
C. Máxilofacial	2.401	1.337	55,69%	1.682	70,05%
Estomatología	0	0		0	
C. Plástica	187	0		0	
C. Torácica	106	0		0	
Neurocirugía	406	95	23,40%	156	38,42%
C. Vascular	1.508	817	54,18%	955	63,33%
Anestesia	7.233	149	2,06%	205	2,83%
Otras Quirúrgicas	977	0		0	
TOTAL AREA QUIRURGICA	59.924	31.245	52,14%	33.898	56,57%
TOTAL AREA PEDIATRICA	2.891	1.156	39,99%	1.276	44,14%
TOTAL AREA OBSTÉTRICA	920	607	65,98%	679	73,80%
TOTAL	108.341	53.456	49,34%	60.099	55,47%

Técnicas Dx y Terapéuticas Continuidad Asistencial

Técnica	Act. Propia + Concertada	Solicitadas por A.P.	%	Realizadas para A.P.	%
Radiología convencional	100.415	12.269	12,22%	10.326	10,28%
Ecografías	21.567	5.379	24,94%	5.303	24,59%
Endoscopias digestivo	4.904	589	12,01%	821	16,74%
Broncoscopias	206	0		0	
Mamografías	2.585	1.124	43,48%	1.119	43,29%
TAC	11.107	4	0,04%	6	0,05%
RMN	12.069	1	0,01%	2	0,02%
Gammagrafías	818	0		0	
Radiología intervencionista	1.215	0		0	
PET	0	0		0	
Hemodinámica (Dx y Terap.)	0	0		0	

Variación interanual de solicitudes desde Atención Primaria

ESPECIALIDAD	Solicitadas 2015	Solicitadas 2016	% Variación 2016 / 2015
Alergia	1.840	1.762	-4,24%
Cardiología	1.447	1.498	3,52%
Dermatología	6.479	6.306	-2,67%
Digestivo	2.061	1.845	-10,48%
Endocrinología	1.150	891	-22,52%
Geriatría	182	185	1,65%
Hematología	235	246	4,68%
M. Interna	451	460	2,00%
Nefrología	171	177	3,51%
Neumología	1.022	1.318	28,96%
Neurología	1.925	1.946	1,09%
Oncología	2	2	0,00%
Psiquiatría	1.952	1.541	-21,06%
Rehabilitación	1.378	1.213	-11,97%
Reumatología	1.105	1.057	-4,34%
Otras Médicas	0	1	
TOTAL ÁREA MÉDICA	21.400	20.448	-4,45%
C. General	1.642	1.722	4,87%
Urología	1.879	1.984	5,59%
Traumatología	7.956	9.660	21,42%
ORL	3.634	4.172	14,80%
Oftalmología	6.708	6.241	-6,96%
Ginecología	4.824	4.797	-0,56%
C. Cardíaca	0	0	
C. Infantil	262	271	3,44%
C. Máxilofacial	1.296	1.337	3,16%
C. Plástica	1	0	
C. Torácica	0	0	
Neurocirugía	162	95	-41,36%
C. Vascular	754	817	8,36%
Anestesia	147	149	1,36%
Otras Quirúrgicas	0	0	
TOTAL AREA QUIRURGICA	29.265	31.245	6,77%
TOTAL AREA PEDIATRICA	1.005	1.156	15,02%
TOTAL AREA OBSTÉTRICA	418	607	45,22%
TOTAL	52.088	53.456	2,63%

Consultas solicitadas como consecuencia de la Libre Elección

ESPECIALIDAD	Primeras Consultas Solicitadas AP	Número citas ENTRANTES Libre Elección	% sobre Primeras Consultas Solicitadas AP	Número citas SALIENTES Libre Elección
Alergia	1.762	564	32,01%	82
Cardiología	1.498	408	27,24%	172
Dermatología	6.306	1.715	27,20%	258
Digestivo	1.845	745	40,38%	195
Endocrinología	891	295	33,11%	99
Geriatría	185	0		0
Hematología	246	1	0,41%	1
M. Interna	460	120	26,09%	47
Nefrología	177	42	23,73%	16
Neumología	1.318	287	21,78%	60
Neurología	1.946	666	34,22%	150
Oncología	2	0		0
Psiquiatría	1.541	0		0
Rehabilitación	1.213	287	23,66%	21
Reumatología	1.057	343	32,45%	111
Otras Médicas	1	0		0
TOTAL ÁREA MÉDICA	20.448	5.473	26,77%	1.212
C. General	1.722	312	18,12%	131
Urología	1.984	488	24,60%	139
Traumatología	9.660	3.328	34,45%	507
ORL	4.172	903	21,64%	202
Oftalmología	6.241	1.282	20,54%	455
Ginecología	4.797	1.161	24,20%	285
C. Cardíaca	0	0		0
C. Infantil	271	47	17,34%	47
C. Máxilofacial	1.337	470	35,15%	157
C. Plástica	0	0		0
C. Torácica	0	0		0
Neurocirugía	95	10	10,53%	11
C. Vascular	817	291	35,62%	33
Anestesia	149	0		0
Otras Quirúrgicas	0	0		0
TOTAL AREA QUIRURGICA	31.245	8.292	26,54%	1.967
TOTAL AREA PEDIATRICA	1.156	38	3,29%	42
TOTAL AREA OBSTÉTRICA	607	73	12,03%	119
TOTAL	53.456	13.876	25,96%	3.340

Otros indicadores de continuidad asistencial

La Dirección de Continuidad Asistencial del Hospital General de Villalba tiene como misión trabajar en la resolución coordinada de los procesos asistenciales del paciente entre Atención Primaria y Hospitalaria, promoviendo la continuidad asistencial como medio para garantizar: la seguridad y calidad en la atención del paciente, la eficiencia del sistema y la satisfacción de los usuarios y profesionales y contribuir a la sostenibilidad del sistema sanitario.

Las principales líneas estratégicas de trabajo en 2016 han sido:

- Establecer canales de comunicación entra Atención Primaria y Hospitalaria para favorecer la coordinación clínica
- Fomentar el uso racional del medicamento
- Garantizar la accesibilidad con criterios de calidad.
- Establecer procedimientos de Coordinación Asistencial y telemedicina

Es en este sentido en el que se desarrollan todas las acciones que a continuación enumeramos.

Grupos de trabajo conjuntos Atención Primaria-Atención Hospitalaria para la puesta en marcha y seguimiento de procesos asistenciales compartidos:

Proceso Asistencial Integrado de la patología de Aparato Locomotor. Grupo de trabajo AP-AH. Se está trabajando en la eficiencia de los procesos más prevalentes depurando todo lo que no aporta valor añadido al paciente. Hemos diseñado este año dos procesos osteoarticulares nuevos (codo y rodilla), a añadir a los tres ya existentes del año anterior: hombro doloroso, lumbociática y fascitis plantar.

Grupo de control de embarazo de bajo riesgo constituido por matronas de primaria, servicio de ginecología-obstetricia y matronas del hospital. Igualmente, con presencia de la Dirección de Primaria. Cuatro reuniones en el 2016

Colaboración en Comisiones de participación conjunta AP-AE:

Comisión de Continuidad Asistencial y de Sector

Comité de Atención al Dolor

Comité de Lactancia

Comisión de Coordinación Asistencial en Farmacoterapia

Comité de Calidad Percibida

Especialista Consultor en la práctica totalidad de las especialidades abiertas mediante petitorio a Atención Primaria. Se ha establecido y fomentado el contacto entre los profesionales de Atención Primaria (AP) y Atención Hospitalaria (AH) a través del teléfono móvil y del correo electrónico. Así mismo el especialista consultor está disponible para los centros sociosanitarios de la zona que disponen de profesionales sanitarios. En el marco de referencia de la Estrategia de Crónicos de la Comunidad de Madrid (CM), disponemos de un especialista de referencia de Medicina Interna por Centro de Salud para constituir junto con la Enfermera de Enlace, la Unidad de Enlace que el proceso nos exige.

Durante 2016 hemos extendido la **e-consulta** a todas las especialidades médicas y quirúrgicas, una herramienta de comunicación entre ambos niveles que mejora el teléfono y el correo electrónico. Permite la integración del proceso no presencial en la historia clínica del paciente, es rápida, queda registro de la misma y se puede evaluar. En definitiva, mejora la calidad de la asistencia sanitaria, mejora la continuidad asistencial aumentando la coordinación entre niveles asistenciales. Se ha implementado la e-consulta a la enfermería hospitalaria en aquellos procesos o procedimientos que pueden resultar de interés como: enfermería digestivo, traumatología, curas complejas, educación diabetológica. Se ha

difundido en el ámbito de la Comunidad esta herramienta siendo premiada en el I Encuentro de Continuidad Asistencial de la Comunidad de Madrid celebrado en junio 2016

Portal del profesional de Atención Primaria en el HGV: Portal informático exclusivo para los sanitarios de Atención Primaria donde se puede consultar la historia clínica del paciente. Información actualizada de noticias sanitarias de interés, contactos, documentos compartidos y protocolos y procedimientos conjuntos.

Envío diario al profesional sanitario de AP en el buzón de informes externos de su aplicación informática de historia clínica (APmadrid) de los informes de alta, urgencias, e-consulta, alertas de los pacientes del cupo correspondiente.

Portal sociosanitario: En el marco del Plan corporativo para centros sociosanitarios, se ha desarrollado esta herramienta destinada al profesional sanitario de las residencias donde pueden acceder a los documentos de interés, contactos con el hospital, gestión online del informe de nutrición enteral, ortoprótesis, etc. Esto da lugar a que pueda, dentro del marco normativo correspondiente relativo al uso y confidencialidad de la información clínica, acceder a la información clínica que el paciente genera en su tránsito por el hospital, así como poder llevar a cabo servicios no presenciales con diferentes especialistas según patologías. Se han ido incorporando a este servicio todas las residencias de mayor entidad de la zona que por su capacidad y disponibilidad de medios y profesionales sanitarios permiten poder trabajar conjuntamente en la atención del paciente institucionalizado. Esta herramienta permite potenciar los servicios no presenciales a través de formularios y e-consultas con las especialidades más utilizadas para la atención del paciente geriátrico, con lo que se evitan muchos desplazamientos innecesarios y ser más eficientes en la gestión del proceso. El plan se complementa con la disponibilidad de dos geriatras consultores que se desplazan periódicamente a las residencias y son las gestoras del itinerario del paciente institucionalizado en el hospital. Así mismo existe un referente en el Servicio de Urgencias para residencias que coordina la atención de urgencias del paciente institucionalizado, con la puesta en marcha de diferentes circuitos diferenciados de atención a estos pacientes y la implementación de planes como el de la gripe adaptados a las demandas de la época estacional o el de la “ola de calor” en verano.

Servicios no presenciales y Portal del paciente: El HGV desde su inicio y apertura ha trabajado en este tipo de servicios que mejora la autonomía del paciente. Desde Continuidad Asistencial se está trabajando con todos los servicios en la elaboración y diseño de formularios en las patologías más prevalentes que permitan el desarrollo de este tipo de servicios, complementado con las consultas eficaces que ya están desarrolladas en especialidades como: dermatología, ginecología, cirugía general.

Docencia

Formación Continuada

Cursos/Jornadas/Sesiones/ Talleres	Número Horas	Número Asistentes
DIVISIÓN DE ENFERMERÍA		
Cursos		
Electrocardiografía	25	27
Habilidades directivas	20	12
Movilización de pacientes en UCI	4	10
Movilización de pacientes en UCI	4	13
Ventilación mecánica	25	28
RCP avanzada	25	20
RCP básica	8	18
RCP básica	8	19
RCP básica	8	15
Trato y tratamiento: impulsando el cambio	8	10
Trato y tratamiento: impulsando el cambio	8	11
Triaje Manchester	3	12
Triaje Manchester	3	7
Enfermería ante el manejo y control del paciente con dolor	25	11
Máster en liderazgo de enfermería	60	1
Máster en liderazgo de enfermería	140	2
Jornadas		
Úlceras por presión y heridas complejas	8	126
Sesiones		
Gestión y eliminación de residuos	1,5	71
Limpieza de instrumental y superficies	1,5	39
Gestión y eliminación de residuos	1,5	56
Limpieza de instrumental y superficies	1,5	11
Limpieza de instrumental y superficies	1,5	81
Limpieza de instrumental y superficies	1,5	29
Gestión y eliminación de residuos	1,5	11
Gestión y eliminación de residuos	1,5	57
Observación de Higiene de manos	2,5	8
Seguridad del paciente - Radiología	0,5	22
Dosis a pacientes en Rx convencional y tasa de rechazo	1	14
Gestión y eliminación de residuos	0,45	26
Dosis a pacientes en Rx convencional y tasa de rechazo	1	24
Talleres		
DIVISIÓN DE GESTIÓN		
Cursos		
Atención al Duelo	4	12
Riesgos específicos del puesto de trabajo en	2	36

Cursos/Jornadas/Sesiones/ Talleres	Número Horas	Número Asistentes
Admisión		
Riesgos específicos del puesto de trabajo en Atención al Paciente	2	17
CIBELES (sistemas de información)	1,5	16
CIBELES (sistemas de información)	1,5	18
Fregadora y rotativa (limpieza)	2	26
Instalación y producción de frío (mantenimiento)	4	9
Legionella (mantenimiento)	25	2
Legionella (mantenimiento)	25	4
Portal del Paciente (sistemas de información)	1	31
Programa GIM (mantenimiento)	2	2
Seguridad del Paciente (Calidad)	4	21
Cuidado de la espalda (PRL)	2	17
Trabajos en altura (PRL)	4	2
Uso y manejo de líneas de vida (PRL)	0,5	6
Focus Group (Calidad)	3	14
Riesgos específicos puesto de trabajo RRHH	3	4
Riesgos específicos puesto de trabajo Admón.	3	3
Riesgos específicos puesto de trabajo Informática	3	2
Riesgos biológicos	20	28
EFQM (Calidad)	4	14
EFQM (Calidad)	4	13
Bienestar psicoemocional (PRL)	2,5	18
ISO 45001 (PRL)	50	1
Buenas prácticas en la cocina (PRL)	2	16
Trabajos en alturas (PRL)	4	4
Medidas de emergencias (PRL)	1	42
Proactividad comercial (Restauración)	4	3
EFQM (Calidad)	4	18
Gestión ambiental (Calidad)	50	11
Normativa de PRL (PRL)	2	10
Prevención de Riesgos Laborales	50	7
Riesgos ambientales y responsabilidad ambiental (Calidad)	15	3
Risoterapia (PRL)	4	15
Seguridad del Paciente (Calidad)	4	8
ISO 50001 (Calidad)	8	1
SQL (sistemas de información)	40	2
Transpaleta eléctrica (PRL)	4	2
Trato y tratamiento: impulsando el cambio	8	1
Excel (sistemas de información)	25	2
Riesgos específicos del puesto de trabajo en Admisión (PRL)	2	34
Riesgos específicos del puesto de trabajo en Admisión (PRL)	2	7
Riesgos específicos del puesto de trabajo en Admisión (PRL)	4	1
Riesgos específicos del puesto de trabajo en	4	1

Cursos/Jornadas/Sesiones/ Talleres	Número Horas	Número Asistentes
Trabajo Social (PRL)		
Riesgos específicos del puesto de trabajo en Atención al Paciente (PRL)	4	15
Riesgos específicos del puesto de trabajo en Celadores (PRL)	4	25
Riesgos específicos del puesto de trabajo 2018 (PRL)	4	11
Riesgos específicos del puesto de trabajo 2018 (PRL)	4	1
Riesgos específicos del puesto de trabajo en Enfermería (PRL)	4	12
Riesgos específicos del puesto de trabajo en Enfermería (PRL)	4	55
Riesgos específicos del puesto de trabajo en Enfermería (PRL)	4	39
Riesgos específicos del puesto de trabajo en Enfermería (PRL)	4	45
Riesgos específicos del puesto de trabajo en Enfermería (PRL)	4	45
Riesgos específicos del puesto de trabajo en Enfermería (PRL)	4	3
Riesgos específicos del puesto de trabajo en Enfermería (PRL)	4	21
Riesgos específicos del puesto de trabajo en Médico (PRL)	4	39
Riesgos específicos del puesto de trabajo en Limpieza (PRL)	4	2
Riesgos específicos del puesto de trabajo en Limpieza (PRL)	4	25
Riesgos específicos del puesto de trabajo en Limpieza (PRL)	4	4
Riesgos específicos del puesto de trabajo en Limpieza (PRL)	4	9
Riesgos específicos del puesto de trabajo en Médico (PRL)	4	16
Riesgos específicos del puesto de trabajo en Médico (PRL)	4	39
Riesgos específicos del puesto de trabajo en Restauración (PRL)	4	4
Riesgos específicos del puesto de trabajo en Restauración (PRL)	4	8
Riesgos específicos del puesto de trabajo en Restauración (PRL)	4	2
Riesgos específicos del puesto de trabajo en Médico (PRL)	4	24
Seguridad de la Información. LOPD (sistemas de información)	1	51
Prevención de Riesgos Laborales	50	1

Cursos/Jornadas/Sesiones/ Talleres	Número Horas	Número Asistentes
DIVISIÓN MÉDICA		
Cursos		
Lactancia materna	20	13
Trato y tratamiento: impulsando el cambio	8	6
Trato y tratamiento: impulsando el cambio	8	3
Trato y tratamiento: impulsando el cambio	8	6
Curso de preparación para urgencias hospitalarias	12	2
Máster en patología mamaria	250	1
Prevención de agresiones en el ámbito laboral	6	17
Trato y tratamiento: impulsando el cambio	8	1
Búsqueda bibliográfica	2	3
Trato y tratamiento: impulsando el cambio	8	43
Jornadas		
Jornada de Ginecología y Obstetricia para AP	5	41
Jornada de Urgencias Obstétricas	8	58
Ecografía AP	13	29
Sutura laparoscópica	15,5	19
Sutura laparoscópica	15,5	18
Educación diabetológica y tratamiento farmacológico diabetes	8	9
Educación diabetológica y tratamiento farmacológico diabetes	8	6
Educación diabetológica y tratamiento farmacológico diabetes	8	3
Jornada de cardiología infantil básica	6	101
Update en nefrología	4,5	56
Nutrición en el paciente renal	4	59
Lactancia materna	20	17
Lactancia materna	20	13
Lactancia materna	20	8
Lactancia materna	20	14
Urología para Atención Primaria (AP)	4	71
Septoplastia microscópica	7	4
Septoplastia microscópica	7	4
Urgencias obstétricas	10	59
Sesiones		
Aislamientos	0,45	31
Higiene de manos	0,45	86
Aislamientos	0,45	47
Higiene de manos	0,45	39
Higiene de manos	0,45	49
Higiene de manos	0,45	15
Aislamientos	0,45	45
Higiene de manos	0,45	38
Higiene de manos	0,45	3
Higiene de manos	0,45	18
Higiene de manos	0,45	3
Aislamientos	0,45	13

Cursos/Jornadas/Sesiones/ Talleres	Número Horas	Número Asistentes
Aislamientos	0,45	14
Sondaje vesical	0,45	6
Talleres		

SESIONES CLÍNICAS GENERALES		
SERVICIO	TÍTULO	FECHA
Pediatría	“Sdr febril en el niño”	11-ene
Radiología VSC e Intervencionista	“Cartera de Servicios”	18-ene
Traumatología	“Patología columna”	25-ene
Ginecología	“Anticoagulación en el embarazo”	01-feb
Geriatría	“Fractura de cadera”	08-feb
Reumatología	“Utilidad de los marcadores autoinmunidad”	15-feb
Medicina Interna/Prevent	“Virus Zika”	22-feb
Cardiología	“Hipertrofia ventricular izquierda, un enfoque multidisciplinar”	29-feb
Alergia	“Mitos y Leyendas”	07-mar
Cirugía General	“Heridas complejas”	21-mar
Medicina Interna HRJC	“Lo que siempre quisiste saber y nadie te contó sobre bioética”	04-abr
Cirugía Maxilofacial	Planificación virtual de CMF	18-abr
Farmacia	“Indicadores de Farmacia”	25-abr
Digestivo	“Hepatotoxicidad”	09-may
Urgencias	“Código sepsis”	16-may
Endocrinología	“Entender la obesidad”	23-may
Dermatología	“Pioderma gangrenoso”	30-may
Cirugía Torácica	“Actualización en el tratamiento quirúrgico de las metástasis pulmonares de origen colorrectal”	06-jun

Dirección	"Observatorio SERMAS: resultados en HGV"	20-jun
Ginecología	"Estados hipertensivos dl embarazo. Preeclampsia. Eclampsia"	27-jun
Hematología	"Indicación y manejo de los nuevos anticoagulantes"	04-jul
Radiología	"Gestión de citas radiológicas"	11-jul
Departamento de Calidad	"Sistema de Gestión Integrado de Calidad"	12-sep
Reumatología	"Mi paciente toma fármacos anti reumáticos: preguntas y respuestas Prácticas"	03-oct
ORL	Sdr vertiginoso	10-oct
Dirección: Doctores Adolfo Bermúdez y José Azofra	Portal de Paciente	17-oct
Pediatría	Vacunaciones	24-oct
Rehabilitación	Linfedema	07-nov
Traumatología	Fracturas de húmero proximal	14-nov
Anestesia + Varios	Unidad del Dolor	21-nov
Radiología	Dosis a pacientes	12-dic
ORL	Disfagia orofaríngea	19-dic

Gestión económica

Farmacia

COMPRAS	AÑO 2016	% INC 2016/2015
Total adquisiciones directas	4.952.014	52,30 %
ANTIVIRALES	792.101	30,23 %
INMUNOSUPRESORES	523.290	114,95 %
ONCOLOGICOS ANTICUERPOS MONOCLONALES	423.985	79,21 %
RESTO DE PRODUCTOS	320.805	76,19 %
ONCOLOGICOS INH. PROTEINKINASA	314.106	612,39 %

Indicadores Farmacoterapéuticos

Indicadores de Utilización de Medicamentos	
Coste medio por paciente VIH adulto	6.896
Coste biológicos en AR	7.191
Coste biológicos en ESART	7.697
Coste biológicos en ARPS	6.345
Coste biológicos en PSO	10.996
Coste biológicos en EII	7.616
Indicadores de Continuidad Asistencial	
% DDD ARA II+Aliskiren/SRA	43,30%
% DDD Omeprazol/Total IBP	84,05%
% EFG receta	37,54%
Pacientes en tratamiento con estatinas de elección	86,95%
% Secretagogos < 70 años	14,78%

AR: artritis reumatoide; ARPS: Artritis psoriásica; PSO: psoriasis; ESART: espondiloartropatías; EII: enfermedad inflamatoria intestinal

Otras actividades del hospital

Durante el año 2016 se ha continuado trabajando en varias líneas ya iniciadas en el 2015 poniendo el acento en el paciente y en la eficiencia:

- **Portal del paciente:** se han incorporado nuevas funcionalidades dirigidas a la prevención y promoción de la salud
- **Plan de Residencias:** ampliación del programa de residencias incorporando nuevos centros con el fin de mejorar tanto la calidad de la asistencia como la continuidad de cuidados de pacientes institucionalizados.
- **Servicios de atención no presencial:** con el objetivo de aportar valor a la atención de los pacientes y evitar desplazamientos innecesarios como un elemento más de la atención se han ampliado los procesos en los que el seguimiento de los pacientes se realiza a través del Portal del Paciente.
- En cuanto a calidad percibida, cabe también destacar la consolidación del sistema de evaluación y gestión de la satisfacción del paciente llamado Net Promoter Score (**NPS**). Es una herramienta de mejora de la percepción de los pacientes que permite realizar un seguimiento individualizado, tanto del paciente como del servicio o profesional al que se realiza la entrevista. Es una métrica para evaluar hasta qué punto el grupo hospitalario genera **confianza** a sus pacientes y por lo tanto, nos recomendarán en caso de necesidad.
- Proyecto Investigación: Iniciativa de apoyo canino en el tratamiento del síndrome de intestino irritable y dolor abdominal funcional en pediatría. SECCODE. Servicio de Pediatría. Enero 2016.
- Colaboración con la Asociación APDEsierraTDAH. Talleres para padres. Desde enero 2016 hasta mayo y desde septiembre a diciembre.
- Reunión informativa y colaboración con la Concejalía de Sanidad de Alpedrete. Febrero 2016.
- Reunión informativa y colaboración con la Concejalía de Sanidad de Moralzarzal. Febrero 2016.
- Taller “La fiebre en los niños”. Ayuntamiento de Moralzarzal. Servicio de Pediatría. Febrero 2016.
- Programa 4º ESO+Empresa de la Comunidad de Madrid. Alumnado en prácticas de 6 Centros educativos, con la participación de 18 Servicios médicos. Marzo 2016.
- Taller “Convulsiones Febriles”. EPS de Moralzarzal. Servicio de Pediatría. Marzo 2016.
- Maratón de Donación. Servicio de Hematología y Enfermería. Abril 2016.
- Charla “Diabetes y heridas complejas”. Centro Mayores de Alpedrete. Servicio de Cirugía General y Enfermería. Abril 2016.
- Mesa Informativa Cáncer de Colon. EuropaColon. Abril 2016.
- Reunión informativa y de colaboración con “Red Municipal de Salud de la Comunidad de Madrid”. Alcorcón. Abril 2016.
- Reunión informativa y colaboración con Freno al Ictus. Servicio de Neurología. Abril 2016.
- Charla Asociación Despertares. Sonidos para nacer y crecer. Servicio de Pediatría. Abril 2016.
- Jornada informativa y prevención del cáncer de colon. EuropaColon. Servicios de Cirugía General, Oncología y Digestivo. CS. Guadarrama. Abril 2016.

- Concurso Día Mundial sin Tabaco, en centros educativos." Una vida más saludable sin tabaco". Abril 2016.
- Charla" Importancia de las Vacunas". Colegio Leonardo da Vinci. Servicio de Pediatría. Mayo 2016.
- Reunión Colaboración CEPI. Mayo y junio 2016.
- Día Mundial sin Tabaco. Mesa informativa, espirometrías. Servicio de Neumología y Enfermería. Mayo 2016.
- Participación Onda Cero Radio. Servicio de Neurología. Junio 2016.
- Jornada Neurología y sociedad. Servicio de Neurología. Freno al Ictus, ADEMCVillalba. Junio 2016,
- Maratón de Donación. Servicio de Hematología y Enfermería. Julio 2016.
- Talleres de Deshabitación tabáquica. AECC y Neumología. Septiembre 2016.
- Charla "Hablamos sobre el Alzheimer". Residencia Los Llanos. Servicio de Neurología. Alpedrete. Septiembre 2016.
- Reunión Informativa y colaboración con la Asociación Parkinson Madrid. Servicio de Neurología. Septiembre 2016.
- Conmemoración día Mundial del Corazón. 2ª Jornada "Dale Marcha a tu Corazón". Servicios de Cardiología, Cirugía Cardíaca, Medicina Intensiva, Rehabilitación, Fisioterapia, Psiquiatría y Enfermería. Colaboración con FEC. Septiembre 2016.
- Reunión con el Patronato Fundación Quironsalud. Servicio de Pediatría. Octubre 2016.
- Talleres de Espalda. Colegio Maristas. Villalba. Servicio de Rehabilitación. Octubre 2016.
- Participación Onda Cero Radio. ADSA, Servicio de Pediatría. Sociedad Civil. Noviembre 2016.
- Día Mundial de la Diabetes. Jornada Diabetológica. Servicios de Oftalmología, Endocrinología y Pediatría. ADISA y ADMadrid. Noviembre 2016.
- Talleres de "Sexualidad: métodos anticonceptivos y prevención de enfermedades de transmisión sexual". Colegio Leonardo da Vinci, Moralzarzal. Servicio de Ginecología. Noviembre 2016.
- Talleres de Reanimación Cardiopulmonar Básica. Colegio Maristas. Servicio de Medicina Intensiva y Enfermería. Noviembre 2016.
- Día Mundial EPOC. Mesa informativa y Espirometrías. Servicio de Neumología y Enfermería. Noviembre 2016.
- Charla TDAH. Servicio de Pediatría. Fundación Activa Sierra TDAH. Noviembre 2016,
- Día Mundial del VIH. Mesa Informativa y Prueba rápida. Servicio de Medicina Interna y Enfermería. Diciembre 2016.
- Reunión Iglesia Evangelista. Atención al Paciente. Diciembre 2016.
- Día Mundial Esclerosis Múltiple. Mesa informativa Asociación de Esclerosis Múltiple de Villalba. ADEMCVillalba. Diciembre 2016.
- Talleres de "Sexualidad: métodos anticonceptivos y prevención de enfermedades de transmisión sexual". Colegio Maristas. Villalba. Servicio de Ginecología. Diciembre 2016.
- Visita entrega de regalos de los Bomberos de Parque Villalba. Diciembre 2016.
- Talleres" Reanimación Cardiopulmonar Básica". Colegio Leonardo da Vinci, Moralzarzal. Servicio de Medicina Intensiva y Enfermería. Diciembre 2016.

Premios y reconocimientos

- Primer Premio a la Mejor Comunicación de Congreso Nacional. 38º Congreso de Médicos de Atención Primaria. SEMERGEN. Premio a la mejor comunicación en Dolor Médico de Familia. Granada 2016. “Conocimientos en dolor neuropático y preferencias en su tratamiento por los distintos especialistas que lo tratan”
- Primer Premio a la Mejor Comunicación de Congreso Nacional. 54º Congreso de la Sociedad Española de Rehabilitación y Medicina Física. SERMEF. Premio Grünental Dolor. Málaga. Mayo 2016. “Conocimiento y patrones de tratamiento del dolor neuropático por parte de distintos especialistas en España incluyendo rehabilitación”.
- Primer Premio a la Mejor Comunicación de Congreso Nacional. XI Congreso Asociación Española de Investigación en Cirugía Ortopédica y Traumatología. INVESCOT. Madrid. Febrero 2016. “Influencia de la cementación antes o después de la realización de maniobras de reducción en el anclaje final de los tornillos.”
- Segundo Premio Nacional Hospital Optimista (2ª edición). Categoría “Servicios”.
- Top5 de los Premios Best in Class, categoría “Servicio de Pediatría”.
- Acreditación IHAN Fase 2D.
- Finalista. Top 5 de los Premios Best in Class en Diabetes
- Premiado en los Premios Sanitaria 2000, el proyecto “Acción Enfermera” de la Enfermera de Continuidad Asistencial.
- Hospital nominado en Gestión Hospitalaria Global en los TOP 20 2016
- Acreditación bronce de la Red de Hospitales sin Humo
- Premio Juan Rodríguez Soriano, al Dr. Roi Piñeiro (por el artículo científico que más ha contribuido al factor de impacto de la Revista Anales Españoles de Pediatría).