



Hospital Dr. Rodríguez Lafora

MEMORIA 2016

CONSEJERÍA DE SANIDAD

Coordina:
Secretaría General del Servicio Madrileño de Salud

© **Comunidad de Madrid**
Edita: Servicio Madrileño de Salud

Edición electrónica
Edición: 9/2017

Impreso en España – Printed in Spain



Índice

Presentación	4
Marco geográfico	9
Estructura de la población.....	11
Recursos Humanos	14
Organigrama	14
Recursos Materiales.....	16
Cartera de Servicios	17
Especialidades disponibles	17
Actividad Asistencial	18
Técnicas Utilizadas.....	18
Consultas Externas	18
Casuística (CMBD)	19
Calidad	21
Objetivos institucionales de calidad	21
Comisiones clínicas	23
Otras actuaciones	23
Información y Atención al Paciente	24
Objetivos de información y atención al paciente	24
Reclamaciones	24
Principales motivos de reclamación	24
Docencia	25
Docencia	25
Formación Continuada.....	26
Gestión económica	29
Obligaciones reconocidas.....	29
Farmacia	29
Otras actividades del hospital.....	30

Presentación

El Hospital Dr. Rodríguez Lafora es un Centro Hospitalario monográfico dedicado al campo de la Salud Mental y de las adicciones, con carácter polivalente, integrado en la Red de Atención a la Salud Mental de la Comunidad de Madrid y asignado al grupo de hospitales de categoría 2 que proporciona atención psiquiátrica en régimen de hospitalización en diversas modalidades asistenciales.

Cerca de cumplir medio siglo de vida, desde su inauguración en el año 1969 como Hospital de la Diputación Provincial de Madrid, se encuentra en continuo proceso de mejora para poder adaptarse a las nuevas necesidades asistenciales y a los nuevos modelos de atención sanitaria y de cuidados de enfermería en el campo de la Salud Mental.

El Hospital ha sufrido tanto cambios de titularidad o denominación pasando a la Comunidad de Madrid y a integrarse en la Red hospitalaria del Servicio Madrileño de Salud y a llamarse Hospital Dr. Rodríguez Lafora, rindiendo así un merecido homenaje al Dr. Gonzalo Rodríguez Lafora (1886-1971), eminente científico con prestigio internacional que formó parte del equipo del Premio Nobel el Dr. Santiago Ramón y Cajal, y trabajó con tanto éxito en EEUU.

Nuestra **visión** es la atención integral de la salud mental en el sector sanitario público, fundamentando las diferentes actividades hospitalarias y procesos en los principios básicos de promover la independencia, la autonomía y la dignidad de las personas.

La **misión** del Hospital es dar una respuesta eficaz y eficiente a las expectativas de tratamiento psiquiátrico mediante la prestación de la atención psiquiátrica general y a través de unidades altamente especializadas para patologías específicas. Para ello, contamos con equipos multidisciplinares al cuidado, tratamiento, rehabilitación y reinserción de las personas con enfermedad mental. Además busca promover el desarrollo personal y profesional de su equipo humano mediante la formación continuada, la docencia y la investigación, adaptándonos a las necesidades presentes y futuras de la Red de asistencia sanitaria de la Comunidad de Madrid. Por último, tiene el compromiso de implicarse en la lucha contra el estigma asociado a la enfermedad mental como miembro responsable de la sociedad en la que desarrolla su labor.

Se trata de un Hospital docente para diferentes profesiones, destacando la formación de médicos especialistas en Psiquiatría (M.I.R), de Psicólogos Clínicos (P.I.R) y de Enfermeros especialistas en Salud Mental (E.I.R), así como, de alumnos de diferentes cursos procedentes de universidades con convenio.

La presentación de esta Memoria de Actividades 2016 del Hospital Dr. Rodríguez Lafora supone una ocasión para exponer los logros alcanzados durante este año y las oportunidades de mejora que nos brinda el futuro, y en especial, en el campo de la salud mental.

Actualmente, el hospital tiene instaladas 320 camas de las cuales 66 corresponden a las unidades de corta estancia (UCE), 16 a la unidad de TLP, 32 al abordaje especializado a la adicción al alcohol y el resto están destinadas a larga estancia.

Para dar servicio a nuestros pacientes, cuenta con una plantilla de 624 trabajadores, incluido el personal con contrato de formación.

Aunque la implantación del Área Única ha significado un cambio en la población asignada, la realidad es que la población de referencia atendida es preferentemente la procedente de los distritos de las áreas sanitarias de la Zona Norte de Madrid, en concreto, del Area 4 donde está ubicado el Hospital Universitario Ramón y Cajal y del Area 5 donde se ubica el Hospital

Universitario de la Paz – Cantoblanco. A destacar que precisamente con el Hospital de Cantoblanco, por su proximidad geográfica, compartimos algunas sinergias.

Se presta atención a las urgencias psiquiátricas, y tratamiento a las enfermedades psiquiátricas agudas y se dispone de 16 camas destinadas al tratamiento de personas mayores de 65 años en una unidad especializada en Gerontopsiquiatría.

Como se ha mencionado anteriormente, bajo la modalidad de comunidades terapéuticas, se realizan programas hospitalarios altamente especializados de desintoxicación y deshabitación al alcohol y de abordaje terapéutico y rehabilitación, de pacientes con Trastornos Límite de la Personalidad.

Se trata ésta última, de una patología compleja que por su mejor conocimiento y mejor diagnóstico, presenta cada vez más una mayor prevalencia especialmente entre la población relativamente joven. El Programa se desarrolla en un dispositivo especializado con un aforo total de 16 camas, incluido en la red de servicios de la Comunidad de Madrid, destinado por tanto a la atención integral de personas con Trastornos de la Personalidad (GRD 428) cuya gravedad precise de un tratamiento psiquiátrico, psicoterapéutico y rehabilitador intensivo que no sea posible realizar en un régimen ambulatorio.

También, se atienden las necesidades de aquellos pacientes que precisan de unos cuidados especializados más prolongados dependiendo de la gravedad de su patología, para lo que se dispone de unidades dedicadas a la hospitalización de larga estancia.

Para todo su conjunto, se han puesto en marcha programas específicos de Rehabilitación Mental y de valoración funcional de pacientes.

Dentro de las líneas estratégicas que se han marcado para este año 2016 destacan:

Implantar y ampliar las tecnologías de la información y comunicación en todos los procesos de la atención que se presta a los ciudadanos:

Se ha iniciado la revisión y la actualización de los Protocolos de Información Asistencial y de las Guías de Información al Alta para pacientes hospitalizados.

Con el fin de dar cumplimiento a los máximos estándares de calidad se han puesto en marcha diferentes procedimientos de ingreso en el hospital, de movilidad interna y más recientemente, para la externalización de los pacientes que lo requieran, hemos puesto en marcha un Programa especial conjuntamente con la Gerencia Asistencial del SERMAS. De esta forma se han incrementado las altas para que pacientes del hospital pasen a su domicilio, a mini residencias o a residencias asistidas, dependiendo de las necesidades de cada paciente.

Durante este año se han puesto en marcha nuevos procedimientos administrativos afín de potenciar la administración electrónica, incorporándose la firma electrónica, fomentando así una administración más transparente y eficaz.

A su vez, se ha mejorado la coordinación con los juzgados, en concreto con el Juzgado número 30 de Madrid, acordándose el uso del correo electrónico para la remisión diaria de información, lo que ha mejorado notablemente la colaboración diaria con este mismo juzgado y con el Juzgado de guardia. Además, se han establecido reuniones semanales mediante videoconferencia, mejorando la asistencia judicial y evitando desplazamientos innecesarios a nuestros pacientes. .

Generación de espacios que favorezcan la gestión de pacientes y su recuperación:

Se ha trabajado en generar nuevos espacios pensados para el paciente con el fin de configurar nuevos espacios en un futuro próximo, unidades más modernas y con tamaño más adecuado

para poder agrupar de forma más específica las diferentes patologías que se presentan en Psiquiatría y garantizar en todo momento la intimidad, una asistencia humanizada y aumentar el confort, la satisfacción de los pacientes y de sus familiares y facilitar y mejorar los procesos de trabajo.

Se han realizado ciertas mejoras en el área de urgencias y, la sustitución de las cubiertas –del Edificio Anexo y de pequeñas edificaciones (almacenes, cuartos de residuos) que tendrán su finalización en el 2017 al abordarse el Edificio Principal.

Además de las mejoras de las instalaciones, hay que relacionar las compras de equipamiento y mobiliario que como consecuencia en gran parte por su deterioro u obsolescencia, debían de ser reemplazados.

Apostar por la mejora continua de la calidad y la seguridad clínica:

En primer lugar, se han incrementado el número de cámaras de seguridad con la finalidad de convertir las plantas en unidades abiertas para los pacientes y con libre circulación por las diferentes zonas del Hospital.

Como consecuencia del incremento de la edad de los pacientes residentes y de las patologías asociadas que presentan, son frecuentes las descompensaciones que requieren de monitorización e intervenciones terapéuticas, por lo que se han habilitado habitaciones de observación especialmente dotadas con cámaras de video vigilancia, así como, de tomas de oxígeno en diferentes unidades.

Se ha procedido a la mejora de las instalaciones de la unidad de TEC mediante la adquisición de un nuevo mobiliario y aparataje, como el nuevo desfibrilador manual con marcapasos incorporado y a la informatización de todo el proceso, sus protocolos y el propio puesto del anestesista del centro.

Se ha consolidado la cultura de seguridad del paciente.

Potenciar, desarrollar y consolidar las unidades de referencia, la atención a los procesos complejos y mejorar la oferta de servicios en Salud Mental a fin de que tengamos en un futuro próximo una Sección de Referencia en TLP:

Se han realizado obras de remodelación con la finalidad de crear una nueva unidad para el tratamiento y la rehabilitación de pacientes con Trastornos de la personalidad (TLP) que se pondrá en marcha próximamente, mediante la actuación de protocolos específicos, un equipo multidisciplinar, contando con un total de 14 camas, en habitaciones con baño y ducha, un control de enfermería, una sala de medicación, salas de estar, un comedor, una sala de lavandería, dos salas polivalentes para Terapia Ocupacional, un gimnasio, un jardín y varios despachos.

Dentro del mismo programa de creación de la nueva unidad, se ha procedido al traslado de las terapeutas profesionales a cada una de las unidades lo que ha mejorado los circuitos, el seguimiento de programas más específicos para cada una de las unidades y poder así adaptar las salas de Terapia, y la sala de actividades polivalente, así como, el área de preparación de medicación con un cambio total de configuración en el diseño, dotando toda la unidad de medidas especiales de seguridad para los pacientes.

También se ha procedido a la instalación de líneas informáticas y telefónicas adaptadas a las nuevas necesidades, así como pintura, carpintería y todo ello con nuestro propio personal de mantenimiento.

Los objetivos alcanzados en 2016, según las Líneas Estratégicas del hospital, abarcan todas las actividades del Hospital; asistenciales, docentes e investigadoras y constituyen el más claro exponente del trabajo desarrollado por todos los profesionales durante este periodo.

En esta línea, el hospital ha estado trabajando durante este año 2016, destacando por un lado la mejora de la codificación en la salud mental gracias a la sustitución de la CIE- 9 por la CIE- 10, que amplía en el campo de la Psiquiatría como de los cuidados en salud Mental nuevas posibilidades de análisis.

Por otro lado, está nuestra mayor eficiencia en el área de hospitalización breve con 1.466 altas, reduciendo la estancia media en 25 días, aumentando al mismo tiempo la complejidad de los diagnósticos con un peso medio de 5, 6 y continuando con la mejora progresiva y continua de la gestión de la hospitalización, de modo que el peso final del producto hospitalario se ha incrementado con respecto a años previos en un 15%.

Se ha logrado mantener un 92,4% % de índice de ocupación de camas y un incremento en la tasa de asistencia en la unidad de urgencias con la atención de 966 urgencias.

Se han establecido reuniones con las asociaciones de familiares de enfermos a fin de estudiar posibles vías de colaboración y viendo con una oportunidad de mejora continua. En la encuesta de satisfacción obtenemos excelente puntuación, un 87,12%, lo que supone un alto índice de satisfacción de los usuarios.

La actividad física es un pilar fundamental en la salud, la prevención y una vía evidente para la rehabilitación de nuestros pacientes, por lo que se ha puesto en marcha bajo la Coordinación de la Unidad de Geriatría y junto a la Unidad de Fisioterapia del Hospital diferentes programas que son pioneros en este campo y que además pudieron presentarse en el marco del Congreso Internacional de Fisioterapia en Salud Mental 2016, del que tenemos el honor de haber colaborado como una de sus sedes y como organizadores y participantes de algunas de sus sesiones.

Promover la gestión del talento, el profesionalismo y desarrollo profesional y la formación sanitaria especializada, favoreciendo las alianzas con las instituciones docentes:

Existe un acuerdo con la Facultad de Medicina de la Universidad Francisco de Vitoria para sesiones docentes de Psicología Médica en segundo curso, de Psiquiatría en quinto curso y para realizar prácticas en nuestro centro los alumnos de segundo, quinto y sexto curso.

Además, los alumnos de cuarto curso de Psicología de la Universidad Autónoma de Madrid realizan el Practicum en nuestro Hospital, así como, los alumnos del Máster en Psicología General Sanitaria acuden también al hospital a realizar las prácticas.

Para la formación de Grado en Enfermería, se tiene un acuerdo firmado con las Universidades del Rey Juan Carlos, con la Universidad Autónoma Madrid, y con la Universidad Pontificia de Salamanca y con el Centro de Formación Profesional de Valdemilanos para la realización de prácticas de técnico de farmacia y técnicos sanitarios medios de cuidados auxiliares(TCAE). Durante todo el año, todos los miércoles se realizan sesiones clínicas docentes en las que participan como asistentes los profesionales del centro y los alumnos en formación.

Asimismo, se han celebrado, jornadas de UCCPS con participación de los diferentes hospitales públicos y privados de la Comunidad de Madrid.

Se mantiene una intensa actividad docente para los especialistas en formación, se imparten cursos de temática para los residentes, con una formación continuada participativa y de calidad con una importante oferta acreditada.

Se ha trabajado en un sistema de gestión más participativa por objetivos en los distintos servicios y unidades del hospital, con la participación de todos los profesionales y familiares.

En este sentido, se ha iniciado el Procedimiento para constituir la Junta Técnico Asistencial del Hospital Dr. Rodríguez Lafora. También se han realizado reuniones con las familias y con las asociaciones con el fin de alcanzar líneas de colaboración y de mejoras en beneficio de los pacientes.

Por cuarto año consecutivo, se ha celebrado una jornada divulgativa de puertas abiertas con participación del Excmo .Sr. Consejero de Sanidad, coincidiendo con la conmemoración del Día Mundial de la Salud Mental y centrado en la Lucha contra del Estigma en Salud Mental que precisamente nuestro empeño en la lucha contra el estigma de los enfermos de Salud Mental se ha visto recompensado con la concesión del premio Enfermería en Desarrollo 2016 en la categoría Iniciativas corresponsables.

**Carlos Marfull
Director Gerente**

Marco geográfico

Descripción del centro:

Situación de las Unidades Asistenciales



Edificio Principal:

- 1 ☞ Unidades de Cuidados Psiquiátricos Prolongados (U.C.P.P.)
- 2 ☞ Unidades de Tratamiento de la Dependencia del Alcohol: Unidad de Alcoholología para desintoxicación alcohólica (UA) y Unidad de deshabituación del alcohol (U.D.A.)
- 3 ☞ Unidad de Desintoxicación de otras sustancias adictivas (UDT)
- 4 ☞ Unidad de Gerontopsiquiatría
- 5 ☞ Unidad de Trastornos de la Personalidad (UTP)

Edificio Anexo:

6 ☞ Unidades de Hospitalización Breve (UHB)

7 ☞ Urgencias psiquiátricas

8 ☞ Admisión

Ubicación del Hospital

El Hospital Dr. R. Lafora, está situado en el Km. 13,800 de la autovía M-607 de Colmenar Viejo (28049 Madrid). Se accede al mismo desde la salida 15 Valdelatas-Universidad Autónoma.

Accesos

Transporte público: Autobuses Interurbanos, líneas 711, 712, 713, 716, 717, 721, 722, 724, 725, 726 y los nocturnos N701 y N702, todos ellos con salida en el intercambiador de Plaza de Castilla.

Mapa de la zona de asignada:

Estructura de la población

El Hospital atiende la demanda de psiquiatría de agudos de las Áreas 4 y 5 de Madrid (adultos con más de 18 años), aunque con la desaparición de las áreas sanitarias, ingresan pacientes de otras zonas de Madrid.

Las unidades de adicciones tienen a su cargo pacientes de toda la Comunidad de Madrid.

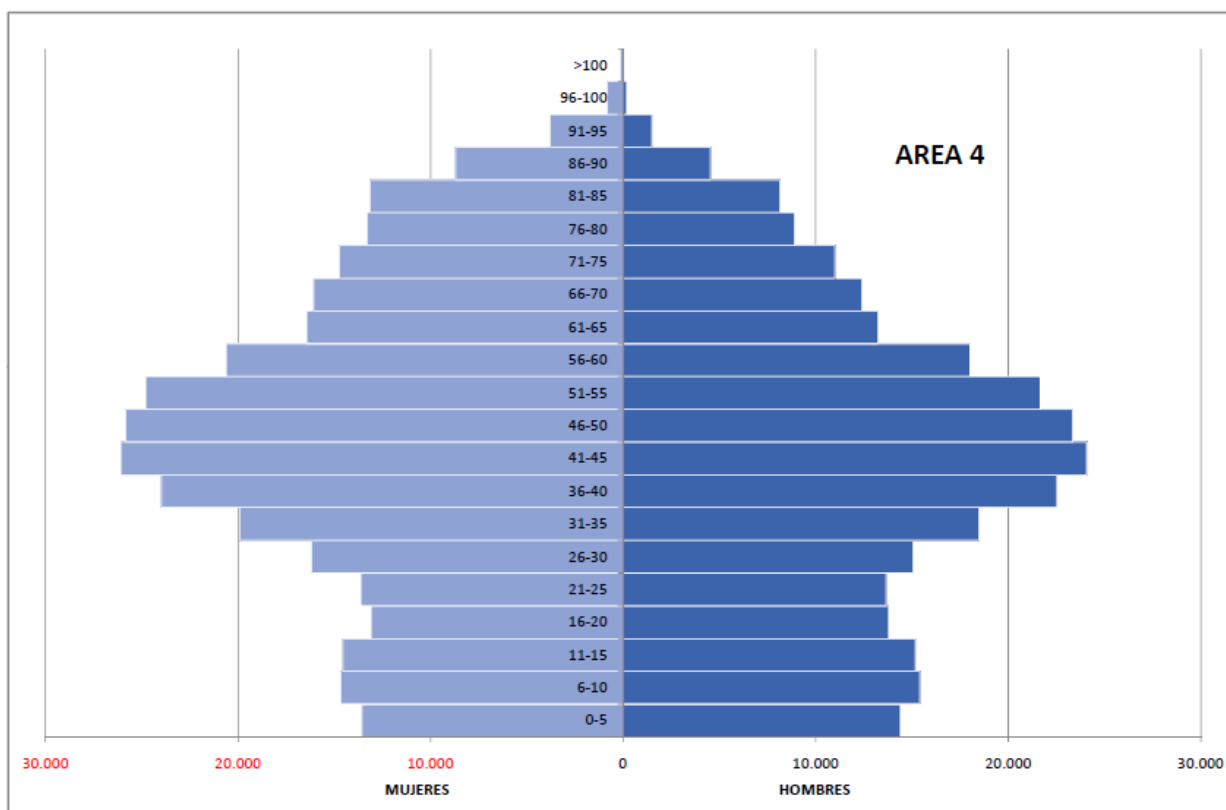
Las Unidades de Larga Estancia tienen las anteriores áreas 3, 4 y 5.

Pirámides de población de las anteriores áreas sanitarias 4 y 5

Datos: Padrón Continuo 2016. Instituto de Estadística de la Comunidad de Madrid

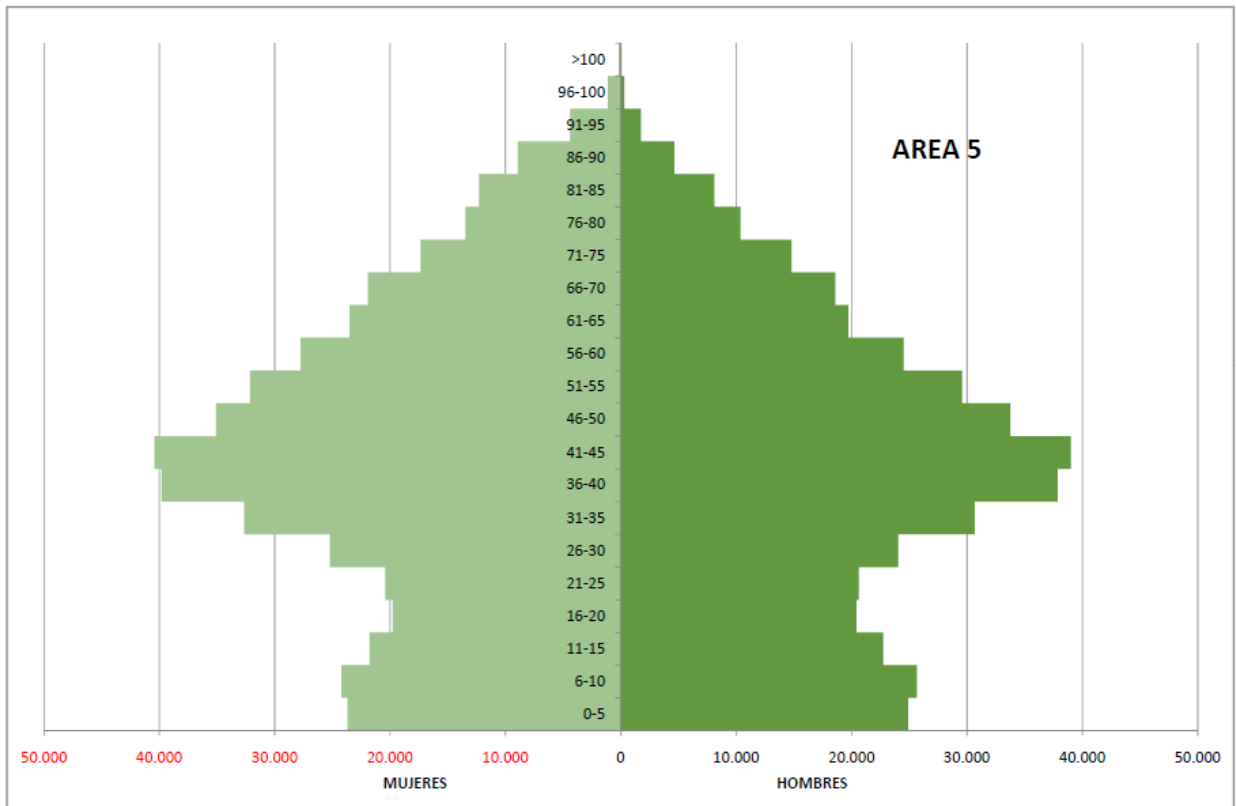
ÁREA 4

Comprende los distritos de Ciudad Lineal, San Blas y Hortaleza



ÁREA 5

Comprende los distritos de Alcobendas, Colmenar Viejo, Tetuán y Fuencarral



**Población de referencia para cada una de las unidades hospitalarias
(padrón continuo 2016)**

HOSPITAL DR. R. LAFORA

UNIDAD	AREA DISTRITOS			POBLACION (2016)
HB1	4	4.1	Ciudad Lineal	131.453
		4.2	San Blas	97.463
	TOTAL POBLACION >=18 a < 65 años			228.916
HB2	5	5.2	Colmenar Viejo	86.371
		5.3	Tetuán	101.313
		5.4	Fuencarral	142.312
TOTAL POBLACION >=18 a < 65 años			329.996	
HBG	4	todos		117.431
	5	todos		138.204
	TOTAL POBLACION >= 65 años			255.635
U.T.PERSONALIDAD	3	todos		246.965
	4	todos		368.115
	5	todos		552.404
	6	todos		462.389
TOTAL POBLACION >=18 a < 65 años			1.629.873	
ALCOHOLOGIA-UDA	todas			4.169.519
	TOTAL POBLACION >=18 a < 65 años			4.169.519
TOXICOMANÍAS	todas			4.169.519
	TOTAL POBLACION >=18 a < 65 años			4.169.519
UCPP1	3	todos		246.965
	4	todos		368.115
	5	todos		552.404
	TOTAL POBLACION >=18 a < 65 años			1.167.484
UCPP2	3	todos		246.965
	4	todos		368.115
	5	todos		552.404
	TOTAL POBLACION >=18 a < 65 años			1.167.484
U.REHABILITACION	3	todos		246.965
	4	todos		368.115
	5	todos		552.404
	TOTAL POBLACION >=18 a < 65 años			1.167.484
UCPP5	3	todos		51.925
	4	todos		117.431
	5	todos		138.204
	TOTAL POBLACION >= 65 años			307.560

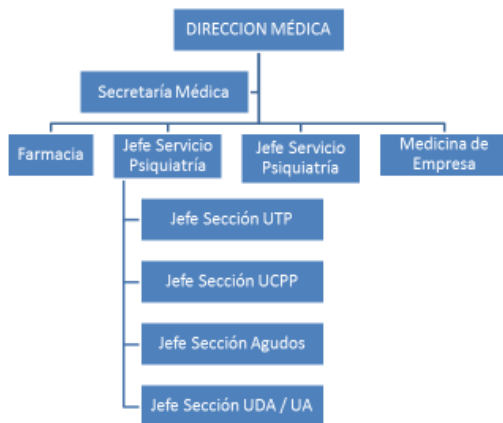
Recursos Humanos

Organigrama

Organigrama H. Dr. R. Lafora 2016



Organigrama Dirección Médica 2016



Organigrama Dirección Enfermería 2016



Organigrama Gestión y SSGG 2016



CATEGORÍA PROFESIONAL	2015	2016
Director Gerente	1	1
Director Médico	0	1
Director de Continuidad Asistencial	0	0
Subdirector Médico	0	0
Director de Gestión	1	1
Subdirector de Gestión	0	0
Director de Enfermería	1	1
Subdirector de Enfermería	0	0
Facultativos	34	33
MIR	18	18
DUE	99	104
Matronas	0	0
Fisioterapeutas	3	2
Terapeutas	6	6
Técnicos	8	2
Auxiliares Enfermería	173	172
Función Administrativa	51	55
Oficios	202	212
Otro personal no sanitario	16	9
E.U.E. (otros residentes)	3	2
Personal en formación (matronas)	0	0
TOTAL	616	624

Recursos Materiales

CAMAS	2015	2016
Camas Instaladas	320	320
OTRAS INSTALACIONES	2015	2016
Locales de consulta en el hospital	4	4
DIAGNÓSTICO POR IMAGEN	2015	2016
Sala convencional de Rayos X	1	1

OTROS EQUIPOS	2015	2016
Electroencefalógrafos	1	1

Cartera de Servicios

Especialidades disponibles

ESPECIALIDADES	DISPONIBLES EN EL HOSPITAL	CENTRO/HOSPITAL DE REFERENCIA
Admisión y Doc. Clínica	SI	
Alergología		
Análisis clínicos	NO	HOSPITAL U. LA PAZ
Anatomía Patológica		
Anestesiología y reanimación	SI	
Angiología y Cirugía Vascul ar		
Aparato Digestivo		
Bioquímica Clínica		
Cardiología		
Cirugía Cardiovascular		
Cir. Gral. y de Apto Digestivo		
Cir. Maxilofacial		
Cirugía Pediátrica		
Cirugía Torácica		
Cir. Plástica y Reparadora		
Dermatología Médico quirúrgica		
Endocrinología y Nutrición		
Estomatología		
Farmacología Clínica		
Farmacia hospitalaria	SI	
Geriatría	SI	
Hematología y Hemoterapia		
Inmunología		
Medicina Familiar y Comunitaria		
Medicina Intensiva		
Medicina Interna	SI	
Medicina Legal y Forense		
Medicina Nuclear		
Medicina Preventiva y Salud Pública		
Medicina del Trabajo	SI	
Microbiología y Parasitología		
Nefrología		
Neumología		
Neurocirugía		
Neurofisiología Clínica		
Neurología	SI	
Obstetricia y Ginecología		
Oftalmología		
Oncología Médica		
Oncología Radioterápica		
Otorrinolaringología		
Pediatría		
Psicología Clínica	SI	
Psiquiatría	SI	
Radiodiagnóstico	SI (PARCIAL)	H.U.LA PAZ CANTOBLANCO
Rehabilitación		
Reumatología		
Traumatología y C. Ortopédica		
Urología		

Actividad Asistencial

Datos CMBD	2015	2016
Altas totales codificadas	1.396	1.446
Porcentaje de codificación	99,93%	100,00%
Estancia Media Global	97,01	69,84
Peso Medio Global	0,8957	0,5571

HOSPITALIZACION	2015	2016
Ingresos totales	1.409	1.442
Ingresos Urgentes	703	817
Ingresos Programados	706	637
Urgencias Totales	895	996
% Urgencias ingresadas	78,66%	82%

Técnicas Utilizadas

TÉCNICA	REALIZADAS PROPIO CENTRO		DERIVADAS A C.CONCERTADO	
	2015	2016	2015	2016
Radiología convencional	702	870	0	0

Consultas Externas

ESPECIALIDAD	Primeras Consultas	Consultas Sucesivas	Total	Índice Suc/Prim	Solicitadas por A.P.	Realizadas para A.P.
Psiquiatría	1.080	454	1.534	0,42	0	0
TOTAL	1.080	454	1.534	0,42	0	0

Casuística (CMBD)

25 GRD Médicos más frecuentes

GRD	DESCRIPCIÓN	Número de casos	%	Estancia Media	Peso Medio
772	ABUSO O DEPENDENCIA DE DROGAS Y ALCOHOL CON REHABILITACIÓN O TRAT. COMBINADO DE REHAB/DESINTOXICACIÓN	520	35,96%	19,61	0,6840
750	ESQUIZOFRENIA	206	14,25%	209,58	0,6939
751	TRASTORNOS DEPRESIVOS MAYORES Y OTROS/PSICOSIS NO ESPECIFICADA	126	8,71%	38,83	0,4702
752	TRASTORNOS DE PERSONALIDAD Y CONTROL DE IMPULSOS	114	7,88%	92,80	0,3952
753	TRASTORNOS BIPOLARES	106	7,33%	26,73	0,4935
755	TRASTORNOS DE ADAPTACIÓN Y NEUROSIS EXCEPTO DIAGNÓSTICOS DEPRESIVOS	91	6,29%	17,25	0,3006
351	OTROS DIAGNÓSTICOS DE SISTEMA MUSCULOESQUELÉTICO Y TEJIDO CONECTIVO	54	3,73%	18,04	0,5011
775	ABUSO O DEPENDENCIA DE ALCOHOL	43	2,97%	341,40	0,4238
770	ABUSO O DEPENDENCIA DE DROGAS Y ALCOHOL, ALTA VOLUNTARIA	41	2,84%	5,05	0,2460
760	OTROS TRASTORNOS DE SALUD MENTAL	31	2,14%	61,74	0,5874
754	DEPRESIÓN EXCEPTO TRASTORNO DEPRESIVO MAYOR	28	1,94%	24,79	0,3162
774	ABUSO O DEPENDENCIA DE COCAÍNA	17	1,18%	17,00	0,3350
757	ALTERACIONES ORGÁNICAS DE SALUD MENTAL	16	1,11%	27,31	0,6039
776	ABUSO O DEPENDENCIA DE OTRAS DROGAS	13	0,90%	83,54	0,3482
756	ESTADOS DE ANSIEDAD AGUDA Y DELIRIO	12	0,83%	27,83	0,5276
773	ABUSO O DEPENDENCIA DE OPIÁCEOS	6	0,41%	28,33	0,3141
042	TRASTORNOS DEGENERATIVOS DE SISTEMA NERVIOSO, EXCEPTO ESCLEROSIS MÚLTIPLE	5	0,35%	1.323,40	0,6570
758	TRASTORNOS DE COMPORTAMIENTO DE LA INFANCIA	5	0,35%	9,20	0,4795
812	ENVENENAMIENTO POR AGENTES MEDICINALES	4	0,28%	10,00	0,3915
058	OTRAS ENFERMEDADES DEL SISTEMA NERVIOSO	3	0,21%	38,67	0,6869
048	TRASTORNOS DE NERVIOS CRANEALES, PERIFÉRICOS Y AUTÓNOMOS	1	0,07%	45,00	0,6588
200	CARDIOPATÍAS CONGÉNITAS Y ENFERMEDADES VALVULARES	1	0,07%	49,00	0,6050
759	TRASTORNO ALIMENTARIO	1	0,07%	15,00	0,8749
816	EFFECTOS TÓXICOS DE SUSTANCIAS NO MEDICINALES	1	0,07%	11,00	0,5933
861	SIGNOS, SÍNTOMAS Y OTROS FACTORES QUE AFECTAN AL ESTADO DE SALUD	1	0,07%	22,00	0,3815

TOTAL GRDs MÉDICOS	1.446	69,8409	0,5571
---------------------------	--------------	----------------	---------------

25 GRD con mayor consumo de recursos

GRD	DESCRIPCIÓN	Número de casos	%	Estancia Media	Peso Medio
772	ABUSO O DEPENDENCIA DE DROGAS Y ALCOHOL CON REHABILITACIÓN O TRAT. COMBINADO DE REHAB/DESINTOXICACIÓN	520	35,96%	19,61	0,6840
750	ESQUIZOFRENIA	206	14,25%	209,58	0,6939
751	TRASTORNOS DEPRESIVOS MAYORES Y OTROS/PSICOSIS NO ESPECIFICADA	126	8,71%	38,83	0,4702
753	TRASTORNOS BIPOLARES	106	7,33%	26,73	0,4935
752	TRASTORNOS DE PERSONALIDAD Y CONTROL DE IMPULSOS	114	7,88%	92,80	0,3952
755	TRASTORNOS DE ADAPTACIÓN Y NEUROSIS EXCEPTO DIAGNÓSTICOS DEPRESIVOS	91	6,29%	17,25	0,3006
351	OTROS DIAGNÓSTICOS DE SISTEMA MUSCULOESQUELÉTICO Y TEJIDO CONECTIVO	54	3,73%	18,04	0,5011
775	ABUSO O DEPENDENCIA DE ALCOHOL	43	2,97%	341,40	0,4238
760	OTROS TRASTORNOS DE SALUD MENTAL	31	2,14%	61,74	0,5874
770	ABUSO O DEPENDENCIA DE DROGAS Y ALCOHOL, ALTA VOLUNTARIA	41	2,84%	5,05	0,2460
757	ALTERACIONES ORGÁNICAS DE SALUD MENTAL	16	1,11%	27,31	0,6039
754	DEPRESIÓN EXCEPTO TRASTORNO DEPRESIVO MAYOR	28	1,94%	24,79	0,3162
756	ESTADOS DE ANSIEDAD AGUDA Y DELIRIO	12	0,83%	27,83	0,5276
774	ABUSO O DEPENDENCIA DE COCAÍNA	17	1,18%	17,00	0,3350
776	ABUSO O DEPENDENCIA DE OTRAS DROGAS	13	0,90%	83,54	0,3482
042	TRASTORNOS DEGENERATIVOS DE SISTEMA NERVIOSO, EXCEPTO ESCLEROSIS MÚLTIPLE	5	0,35%	1.323,40	0,6570
758	TRASTORNOS DE COMPORTAMIENTO DE LA INFANCIA	5	0,35%	9,20	0,4795
058	OTRAS ENFERMEDADES DEL SISTEMA NERVIOSO	3	0,21%	38,67	0,6869
773	ABUSO O DEPENDENCIA DE OPIÁCEOS	6	0,41%	28,33	0,3141
812	ENVENENAMIENTO POR AGENTES MEDICINALES	4	0,28%	10,00	0,3915
759	TRASTORNO ALIMENTARIO	1	0,07%	15,00	0,8749
048	TRASTORNOS DE NERVIOS CRANEALES, PERIFÉRICOS Y AUTÓNOMOS	1	0,07%	45,00	0,6588
200	CARDIOPATÍAS CONGÉNITAS Y ENFERMEDADES VALVULARES	1	0,07%	49,00	0,6050
816	EFFECTOS TÓXICOS DE SUSTANCIAS NO MEDICINALES	1	0,07%	11,00	0,5933
861	SIGNOS, SÍNTOMAS Y OTROS FACTORES QUE AFECTAN AL ESTADO DE SALUD	1	0,07%	22,00	0,3815

TOTAL GRDs	1.446	69,84	0,5571
-------------------	--------------	--------------	---------------

Calidad

Objetivos institucionales de calidad

Objetivo 1: Desplegar la seguridad del paciente en la organización	
1.1. Implantación de objetivos de seguridad del paciente en cada centro (Nº de objetivos establecidos)	7
1.2. Despliegue de los objetivos de seguridad del paciente en los servicios/unidades (% de servicios o unidades con al menos 2 objetivos de seguridad del paciente)	100%
1.3. Participación activa de directivos en reuniones o visitas a las unidades: "rondas de seguridad" (Nº de rondas de seguridad)	3
Objetivo 2: Impulsar prácticas seguras	
2.1. Prevención de las infecciones relacionadas con la atención sanitaria: Cumplimentación ENVIN	N/A
Densidad de incidencia de neumonía asociada a ventilación mecánica (NAV)	N/A
Densidad de incidencia de bacteriemias relacionadas con catéter venoso central (CVC)	N/A
2.2. Autoevaluación y planes de mejora de higiene de manos (Nº de planes de mejora implantados)	2
2.3. Utilización de la hoja de verificación quirúrgica (% de intervenciones quirúrgicas programadas en que se ha utilizado la lista de verificación quirúrgica)	N/A
2.4. Implantación del sistema de identificación inequívoca de pacientes mediante pulseras en urgencias (% de pacientes con pulseras identificativas en el Servicio de Urgencias)	N/A
Objetivo 3: Revisar y mejorar los resultados clave de la organización	
3.1.- Revisión del Observatorio de Resultados (Responsable nombrado e Informe de revisión)	Sí
Objetivo 4: Mejorar la calidad percibida	

4.1. Grado de satisfacción global de los usuarios con la atención recibida (% de pacientes satisfechos y muy satisfechos con el conjunto de la atención recibida en los segmentos estudiados)	87,12%
4.2. Implantación de acciones de mejora en las áreas priorizadas según encuesta de satisfacción 2015 (Nº de acciones implantadas)	2
4.3. Desarrollo de líneas de actuación del Comité de Calidad Percibida (Nº de líneas de actuación puestas en marcha)	3
Objetivo 5: Desarrollar la gestión de calidad	
5.1. Consolidación del Modelo EFQM (Nº de planes de acción implantados)	3
5.2. Desarrollo de actuaciones para la implantación, verificación y mantenimiento de sistemas de gestión ambiental	No
5.3. Monitorización de indicadores de gestión ambiental (Informe de monitorización)	Sí
Objetivo 6: Optimizar la atención al dolor	
6.1. Implantación en los servicios/unidades de las escalas de valoración del dolor (% de servicios clínicos o unidades que tienen implantadas escalas de valoración del dolor)	100%
6.2. Desarrollo de líneas de actuación Comités de Atención al Dolor (Nº de líneas de actuación puestas en marcha)	3

Comisiones clínicas

Nombre	Número integrantes	Número reuniones
COMISION DE FARMACIA Y TERAPEUTICA	9	4
COMISION DE NUTRICION Y DIETETICA	14	5
COMISION ANTITABAQUISMO	10	6
COMISION DE DOCENCIA de la UDM DE SALUD MENTAL	14	6
COMISION DE FORMACION CONTINUADA Y BIBLIOTECA	12	4
COMISION DE SEGURIDAD DEL PACIENTE (UFGRS)	9	4
COMISION DE CALIDAD PERCIBIDA	12	4
COMISION DE SEGURIDAD INFORMATICA	16	4

Otras actuaciones

El Plan de Humanización de la asistencia sanitaria 2016-2019 establece en su apartado 9.7, el objetivo específico de realizar campañas divulgativas y de sensibilización sobre el estigma asociado a la enfermedad mental por lo que se han realizado diferentes actuaciones y programas.

El Hospital Dr. Rodríguez Lafora, ha colaborado con el I.E.S. San Fernando realizando una jornada anual de puertas abiertas, en la que recibe a alumnos de la rama sanitaria (técnico medio sanitario en cuidados auxiliares), dando a conocer el Centro, el funcionamiento y los cuidados que presta. Como consecuencia de esta colaboración, se identificó en los alumnos participantes, una carencia sobre el conocimiento de la enfermedad mental además de la clarificación de conceptos, ideas y actitudes respecto a la persona que padece la enfermedad.

Esta necesidad motivo la organización de un Programa específico para luchar contra el estigma que padecen estos enfermos llamado Estigma Zero, a los alumnos de 4º de la ESO y 1º y 2º de bachillerato, de modo que a través de una serie de actividades grupales, se reflexiona sobre el concepto de salud mental, enfermedad mental y estigma social, así como, las actitudes individuales y colectivas hacia las personas que la sufren.

Se ha participado y colaborado activamente en las diferentes reuniones del Plan de Humanización 2016-2020 que la Consejería de sanidad ha puesto en marcha.

Información y Atención al Paciente

Objetivos de información y atención al paciente

En relación a establecer circuitos más eficaces y rápidos para gestionar las reclamaciones en menos de 30 días, se han diseñado y revisado los procesos existentes en el Hospital, para poder atender y tramitar mejor las reclamaciones, las quejas, así como, atender a las sugerencias de los ciudadanos, de los pacientes, de sus familiares y de los acompañantes.

Se han analizado los principales motivos de reclamación y cuales los más frecuentes y reiterativos y se han establecido mejoras.

Se ha elaborado una Guía de acogida para los pacientes y acompañantes de las diferentes unidades, así como, unas instrucciones que se facilitan tanto a los pacientes como a los acompañantes cuando son dados de alta.

Reclamaciones

	2015	2016	Δ	% Δ	% <= 30 días
RECLAMACIONES	20	28	8	40,00%	100,00%

Principales motivos de reclamación

MOTIVO	Nº	%	% ACUMULADO
Cocina	6	21,43%	21,43%
Disconformidad con la Asistencia	5	17,86%	39,29%
Extravío o Desaparición de Documentos, Muestras u Objetos	3	10,71%	50,00%
Trato Personal	3	10,71%	60,71%
Cafetería y Restaurante	3	10,71%	71,43%

Docencia

Docencia

CONVENIOS	ALUMNOS	Contenido
CENTROS		
UNIVERSIDAD FRANCISCO DE VITORIA		Psiquiatría
UNIVERSIDAD FRANCISCO DE VITORIA		Psicología Médica
UNIVERSIDAD AUTONOMA DE MADRID		Practicum Psicología
UNIVERSIDAD AUTONOMA DE MADRID		Pregrado Enfermería
UNIVERSIDAD AUTONOMA DE MADRID		Máster en Psicología Clínica
UNIVERSIDAD PONTIFICIA DE SALAMANCA. F.		Pregrado Enfermería
UNIVERSIDAD REY JUAN CARLOS		Pregrado Enfermería
CPR VALDEMILANOS		Formación Profesional Técnico Auxiliar de Farmacia
IES CIUDAD ESCOLAR SANITARIO		Formación Profesional Practicas Socio sanitarias
FORMACION POSTGRADO	ALUMNOS	
CENTROS		
MIR	18	
PIR	2	
EIR	2	

Formación Continuada

Cursos/Jornadas/Sesiones/ Talleres	Número Horas	Número Asistentes
DIVISIÓN MEDICA Y ENFERMERÍA		
Cursos		
Continuidad de cuidados en pacientes crónicos diagnosticados de enfermedad mental grave	25	2
Patrón de ocio en pacientes con dependencia alcohólica ingresados en la unidad de deshabitación del hospital.	25	1
Estigmatización de personas con trastorno mental en el ámbito sanitario	25	3
Curso formación CMBD	20	2
Curso formación IASSIST	20	2
Jornadas		
Sesiones		
- Parallel session "A pilot study on the relation between mental state and movement quality in walking on a woman with bipolar disorder" (soy 2º autor).	25	1
Talleres		
Workshop "experiencing Basic Body Awareness (BBAT) in spanish language	25	1
DIVISIÓN ENFERMERÍA		
Cursos		
El cuidado del otro. Enfermería Pluricultural	25	2
Actitud enfermera frente a la agitación psicomotriz	25	2
Estudio de conocimientos, experiencias y percepciones en relación con el uso de anti psicóticos inyectables de larga duración (ILD): perspectiva enfermera	25	2
Música para repararte tranquila-mente. La música como vehículo facilitador de intervenciones de enfermería.	25	3
Música para repararte tranquila-mente. La música como vehículo facilitador de intervenciones de enfermería.	25	3
Análisis de la situación actual de la atención enfermera de salud mental en Madrid	25	1
Musicoterapia e Intervenciones de Enfermería	25	5
DIVISIÓN DE GESTIÓN		
Cursos		
Curso de Logística-NEXUS	90	9
Curso de manejo - SAAB	9	9
Curso de contabilidad Financiera -NEXUS	180	9
Curso Nacional de Administración Sanitaria	28	2

DIVISIÓN MÉDICA		
Cursos		
Criterios para la prescripción excepcional de quetiapina en el tratamiento con demencia y síntomas psicóticos o agitación graves o persistentes	20	1
XVII Congreso Virtual de Psiquiatría.com INTERPSIQUIS		1
Soporte vital avanzado III Edición		1
Manejo de la patología médica en el paciente psiquiátrico pluripatológico	20	1
Trauma, Disociación y emdr		4
Nuevos desafíos, nuevas respuestas asistenciales en Salud Mental	20	1
La otra cara de la violencia		1
Terapia de Familia		2
24 European Congress of Psychiatry		1
Infancia y Adolescencia	25	1
Lucha contra el estigma y por la Humanización de la asistencia en salud mental	40	1
Terapia basada en la mentalización		1
5ª Reunión Biennial de la Sociedad Internacional para la investigación en Esquizofrenia	15	1
Supervisión de Intervenciones Familiares		2
Elaboración de proyectos de Investigación Cualitativa en Salud mediante grupos de discusión		1
XII Jornadas Escuela Española Psicoterapia		2
International DBS Academy		1
Manejo de la patología médica en el paciente psiquiátrico pluripatológico	30	1
Reducción del estrés basado en el mindfulness		1
Jornadas de estudio, exploración y prácticas de mindfulness		1
Nuevas Tecnologías y Salud Mental. Caso Clínico en Docencia de Residentes sobre indicación de fármacos fuera de ficha técnica.	45	2
Curso de experto en terapia de pareja		1
TEC		1
Psicopatología para técnicos en cuidados auxiliares de enfermería.	60	1
Jornadas		
Actualización en el tratamiento de las Demencias.		1
Patología resistente en Psicogeriatría	20	1
XIX Congreso Nacional de Psiquiatría. Innovación en el tratamiento de esquizofrenia.	20	3
Congreso Physiotherapy in Psychiatry and Mental Health	25	52
Sesiones		
Talleres		
Gestión del estrés con atención plena para personal sanitario	25	3

SESIONES CLÍNICAS GENERALES		
SERVICIO	TÍTULO	FECHA
UTP	El trabajo en equipo en la atención de trastornos de personalidad grave	30/11/2016
SERVICIO PSIQUIATRIA	Una mente maravillosa	11/05/2016
UTP	El caso de una mujer que se resistía al cambio porque tenía TP	26/04/2016
MEDICINA INTERNA Y GERIATRÍA	Y si fuera el fármaco... "Polifarmacia, iatrogenia e interacciones farmacológicas.	24/02/2016
UDA	Gemelos y alcohol	8/06/2016
SERVICIO PSIQUIATRIA	El tiempo nos lo dirá	05/10/2016
SERVICIO PSIQUIATRIA	A propósito de un caso clínico	10/02/2016
SERVICIO PSIQUIATRIA	Polidipsia psicógena y psicosis	06/04/2016
SERVICIO PSIQUIATRIA	La paranoia y su relación con la personalidad y su biografía	22/06/2016
UHB1	Un Espíritu libre un caso de trastorno delirante crónico y abuso de alcohol en la Unidad de Psicogeriatría.	03/2016

Publicaciones (nombre de la Revista)	Número total de artículos publicados en la revista	Factor de impacto de la revista	Factor de impacto TOTAL
Psicooncología "Tratamiento farmacológico de la depresión en el cáncer"	1		
Psicooncología "Abordaje de la ansiedad en pacientes diagnosticados de cáncer"	1		
European Congress of Psychiatry 2016 Madrid.	3		
Fisioterapia 2016. Conclusión and recomendations from the 6th. International Conference of Physiotherapy in Psychiatry and Mental Health, Spain 2016	1		
TOTAL	6	-	-

Presentación de dos comunicaciones orales en el congreso de Administrativos de la salud.

Gestión económica

Obligaciones reconocidas

	2015	2016
1. GASTOS DE PERSONAL	22.319.430,33	22.092.652,71
2. GTOS. COR. EN B. Y SERV.	2.824.382,35	2.615.619,73
6. INVERSIONES REALES	59.626,80	32.601,91
8. ACTIVOS FINANCIEROS	21.400,00	25.200,00
TOTAL	25.224.839,48	24.776.607,35

Farmacia

COMPRAS	AÑO 2016	% INC 2016/2015
Total adquisiciones directas	506.408	8,41%
PSICOFARMACOS	358.437	7,34%
ANTIEPILEPTICOS	24.384	6,14%
ANTIASMATICOS	16.479	-25,38%
DIGESTIVO	15.293	-4,34%
RESTO DE PRODUCTOS	11.009	286,74%

Indicadores Farmacoterapéuticos

Indicadores de Manual	
Coste/Estancia	4,49
Ratio adquisiciones contables/adq PVL IVA	0,68
% EFG adquisición directa	63,20%

Otras actividades del hospital

Actividades puestas en marcha en admisión que suponen un incremento de valor con respecto al 2015. Para la mejora de la atención se han creado circuitos electrónicos estables con los hospitales para que los facultativos del hospital puedan solicitar citas externas con el resto de hospitales no psiquiátricos y gestionar las citas correspondientes, insertando en Selene la cita obtenida que puede ser consultada por el facultativo peticionario, y también, por el personal sanitario que está a cargo de los cuidados de los pacientes.

Participación en la coordinación y puesta en marcha de la firma electrónica.