



HOSPITAL INFANTIL UNIVERSITARIO NIÑO JESÚS

MEMORIA 2016

CONSEJERÍA DE SANIDAD

Coordina:
Secretaría General del Servicio Madrileño de Salud

© **Comunidad de Madrid**
Edita: Servicio Madrileño de Salud

Edición electrónica
Edición: 9/2017

Impreso en España – Printed in Spain



Índice

Presentación	4
Zona de Influencia	5
METRO	5
Estructura de la población.....	7
Organigrama	8
Recursos Humanos	9
Recursos Materiales.....	10
Cartera de Servicios	12
Especialidades disponibles	12
Unidades de referencia del Sistema Nacional de Salud.....	13
Actividad Asistencial	14
Actividad quirúrgica	15
Donaciones – Trasplantes	15
Técnicas Utilizadas.....	16
Consultas Externas	17
Consultas de alta resolución.....	18
Casuística (CMBD)	19
Calidad.....	22
Objetivos institucionales de calidad	22
Comisiones clínicas	24
Información y Atención al Paciente	26
Reclamaciones	26
Continuidad Asistencial	27
Consultas y pruebas solicitadas y realizadas para Atención Primaria..	27
Variación interanual de solicitudes desde Atención Primaria	28
Consultas solicitadas como consecuencia de la Libre Elección	29
Docencia y formación continuada.....	30
Docencia	30
Formación Continuada.....	32
Investigación.....	34
Proyectos de investigación.....	34
Publicaciones científicas.....	47
Gestión económica	49
Obligaciones reconocidas.....	49
Farmacia	49

Presentación

Con prácticamente 140 años de existencia, el Hospital Infantil Universitario Niño Jesús, persigue ofrecer el mejor servicio a los pacientes potenciando la actividad investigadora y docente como forma de garantizar una continua mejora en la calidad asistencial.

De esta forma, la calidad científica y clínica ha hecho que el Hospital se convierta en centro de referencia en patologías pediátricas.

Con el fin de humanizar la asistencia, la normalización de la vida del niño dentro del hospital sigue siendo una de las prioridades. En esta línea, en noviembre de 2016, la presidenta de la Comunidad de Madrid, Dña. Cristina Cifuentes y el Consejero de Sanidad, D. Jesús Sánchez Martos, inauguran la UCI del hospital, financiada con la recaudación que ha conseguido para tal fin la Fundación Aladina. Esta unidad se convierte en una de las más destacadas en Europa, integrando un equipamiento técnico de primer orden con una disposición arquitectónica amable y en consonancia con las necesidades asistenciales.

En definitiva, durante este año y en los venideros, las líneas de actuación han respondido a la misión, visión y valores del hospital, a través de la prestación de una asistencia pediátrica de alta calidad, segura, eficiente, responsable, coordinada y orientada a resultados en salud, respetando en todo momento tanto la diversidad cultural y la confidencialidad en la relación de los pacientes y familiares con los profesionales.

La celebración del 140 aniversario del hospital, la implantación de la Historia Clínica Electrónica y de nuevas tecnologías informáticas para la gestión, el desarrollo de la Intranet del hospital, así como la continuidad de las Unidades de Referencia (CSUR) serán las cuestiones que se abordarán en el año 2017.

La consecución de todos estos resultados y objetivos del Hospital se deben, una vez más, al enorme trabajo y compromiso de todos los trabajadores del Hospital hacia la atención integral y el cuidado de los niños y sus familiares. Va para ellos mi más sincero reconocimiento y agradecimiento.

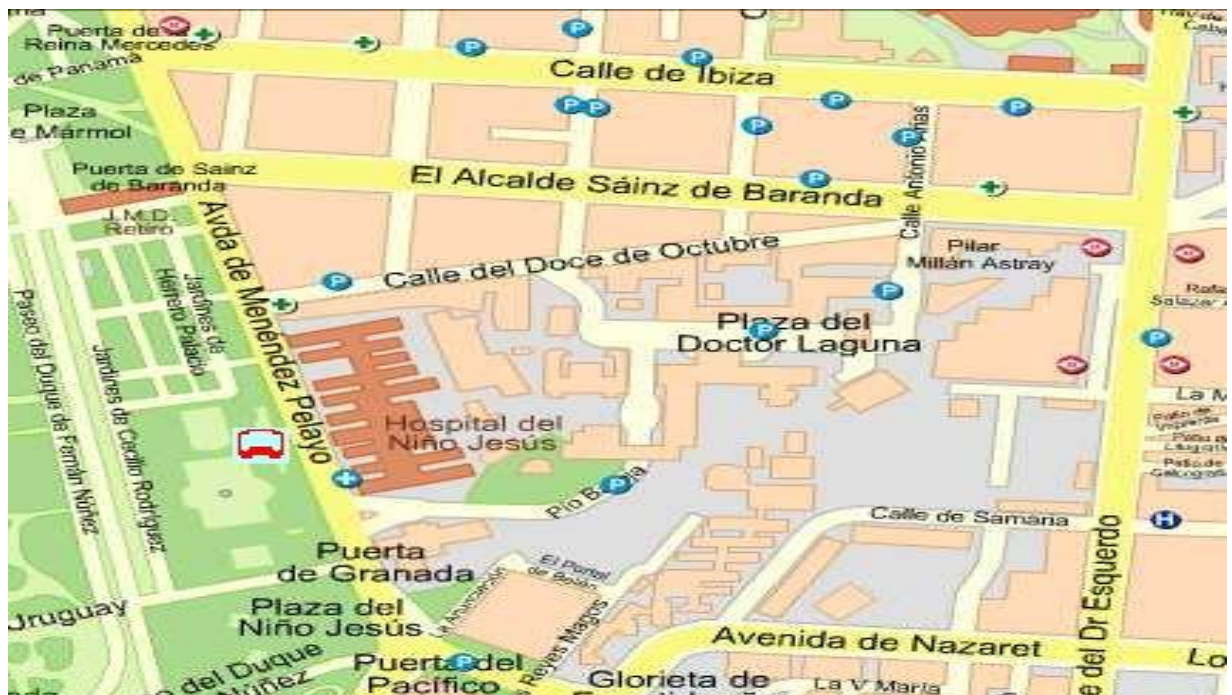
Zona de Influencia

Marco geográfico

Descripción del centro:

Edificio de estilo neomudéjar con 28.000 m² distribuidos en tres plantas

Ubicación del Hospital



Accesos

METRO

Línea 9 (Ibiza)

AUTOBUSES (EMT)

Línea C (EMT)

Línea 63 (EMT)

Línea 20 (EMT)

Línea 26 (EMT)

Línea 61 (EMT)

Mapa de la zona de asignada:

CENTRO DE SALUD MEJORADA DEL CAMPO

CENTRO DE SALUD SAN FERNANDO I

CENTRO DE SALUD SAN FERNANDO II

CENTRO DE SALUD BAVIERA

CENTRO DE SALUD CASTELLÓ

CENTRO DE SALUD CIUDAD JARDÍN

CENTRO DE SALUD DAROCA

CENTRO DE SALUD GOYA

CENTRO DE SALUD LAGASCA

CENTRO DE SALUD LONDRES

CENTRO DE SALUD MONTESA

CENTRO DE SALUD POTOSÍ

CENTRO DE SALUD PRÍNCIPE DE VERGARA

CENTRO DE SALUD PROSPERIDAD

CENTRO DE SALUD SANTA HORTENSIA

CENTRO DE SALUD SEGRE

CENTRO DE SALUD CIUDAD SAN PABLO

CENTRO DE SALUD DR. TAMAMES

CENTRO DE SALUD EL PUERTO

CENTRO DE SALUD JAIME VERA

CENTRO DE SALUD LOS ALPERCHINES

CENTRO DE SALUD VALLEAGUADO

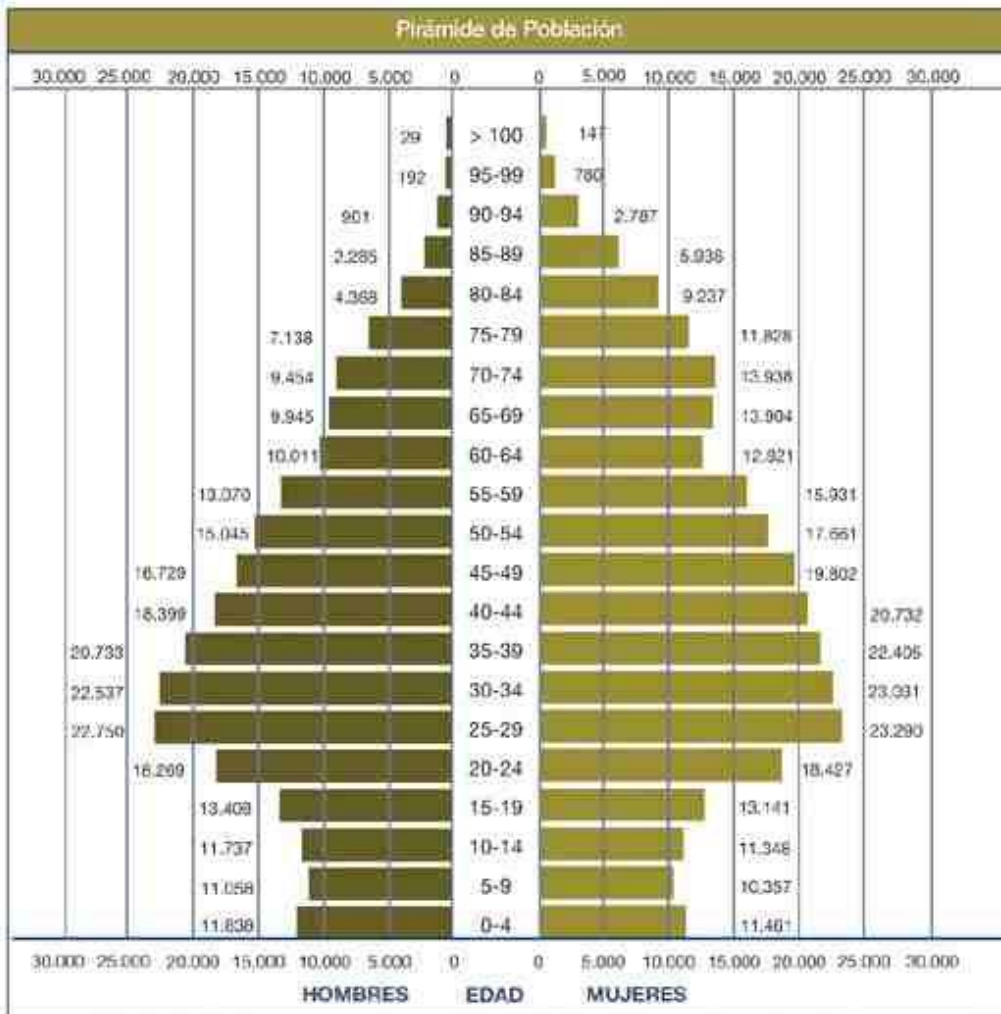
CENTRO DE SALUD COSTALA ESTACIÓN

CONSULTORIO COSLADA-ESTACIÓN

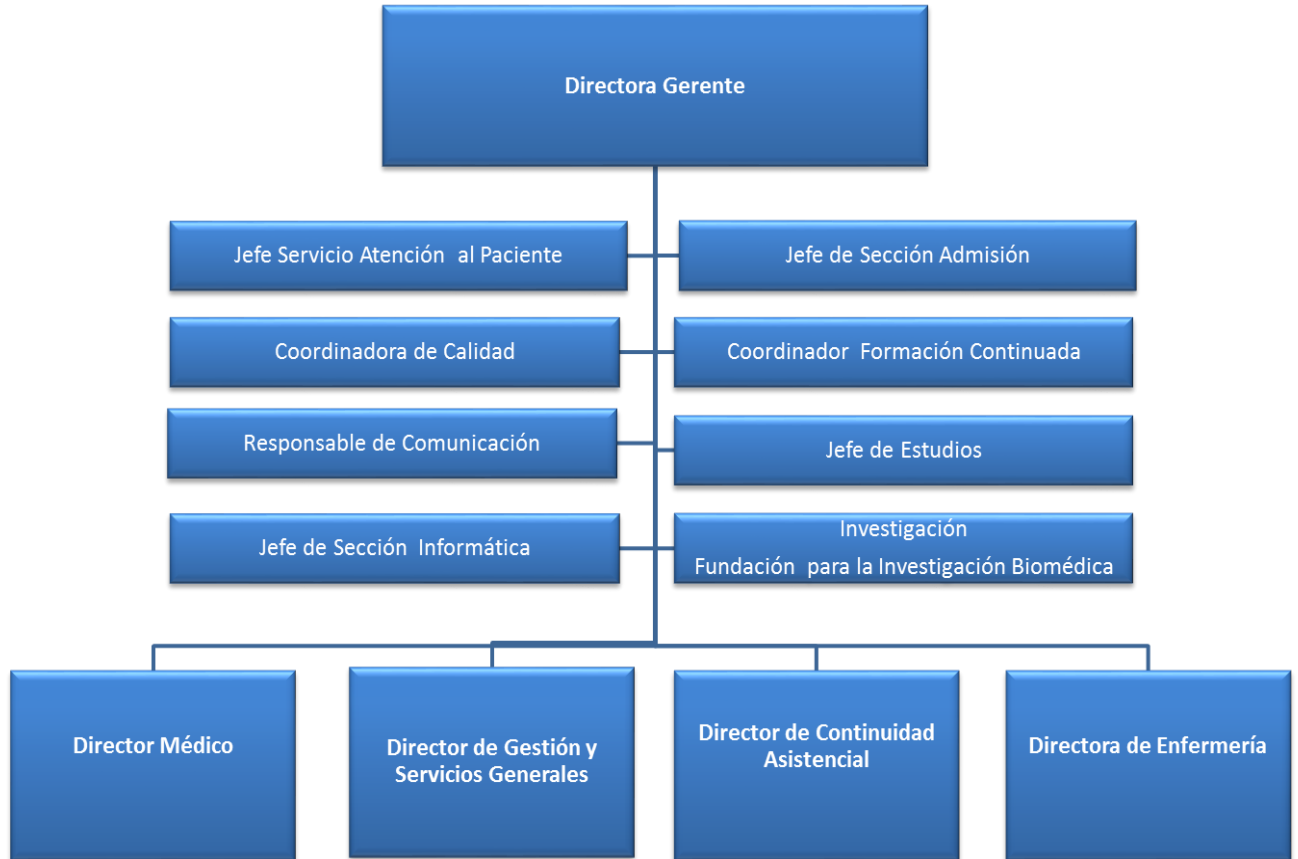
CONSULTORIO LOECHES

CONSULTORIO DE SAN ANTONIO

Estructura de la población



Organigrama



Recursos Humanos

CATEGORÍA PROFESIONAL	AÑOS	
	2015	2016
EQUIPO DIRECTIVO		
Director Gerente	1	1
Director Médico	1	1
Director de Continuidad Asistencial	1	1
Subdirector Médico	0	
Director de Gestión	1	1
Subdirector de Gestión	0	
Director de Enfermería	1	1
Subdirector de Enfermería	0	
DIVISIÓN MÉDICA		
Facultativos	205	207
MIR	55	54
PERSONAL SANITARIO		
DUE	299	304
Matronas	0	
Fisioterapeutas	12	11
Terapeutas	4	5
Técnicos	57	60
Auxiliares Enfermería	292	234
PERSONAL NO SANITARIO		
Grupo Técnico Función Administrativa	7	7
Grupo Gestión Función Administrativa	13	9
Grupo Administrativo y resto C	34	33
Aux. Administrativo y resto D	172	155
Celadores y resto	110	121
DOCENCIA		
E.U.E. (otros residentes)	8	8
Personal en formación (matronas)		
TOTAL	1.272	1.213

Recursos Materiales

CAMAS	2015	2016
Camas Instaladas	180	180
QUIRÓFANOS	2015	2016
Quirófanos Instalados	6	6
OTRAS INSTALACIONES	2015	2016
Paritorios		
Locales de consulta en el hospital	93	93
Locales de consulta en CEP		
PUESTOS HOSPITAL DE DÍA	2015	2016
Oncológico	8	8
Infeccioso-SIDA		
Geriátrico		
Psiquiátrico	15	15
Otros Médicos	4	4
Quirúrgico	13	10
HEMODIALISIS	2015	2016
Número de puestos		
DIAGNÓSTICO POR IMAGEN	2015	2016
Mamógrafos		
TAC	1	1
RMN	1	1
Ecógrafos Servicio. Radiodiagnóstico	2	2
Ecógrafos Servicio Cardiología		
Ecógrafos Otros Servicios	1	1
Sala convencional de Rayos X	3	3
Telemando	1	1

OTROS EQUIPOS	2015	2016
Arco Multifuncional Rx	1	1
Equipo Radioquirúrgico	3	3
Ecocardiógrafos	1	1
Equipos Ergometría		
Holter Electrocardiograma	1	
Holter Tensión	4	1
Salas Endoscopias	1	1
Gastroscopio / Esofagoscopios	3	3
Colonoscopios / Rectoscopios	1	1
Polisomnógrafos	1	1
Electroencefalógrafos	2	2
Vídeo EEG	2	2

OTROS EQUIPOS	2015	2016
Electromiógrafos	1	1
Equipos Potenciales Evocados	1	1
Mesas Prona		
Densitómetros		
Ortopantomógrafos	1	1

Cartera de Servicios

Especialidades disponibles

ESPECIALIDADES	DISPONIBLES EN EL HOSPITAL	CENTRO/HOSPITAL DE REFERENCIA
Admisión y Doc. Clínica	SI	
Alergología	SI	
Análisis clínicos	SI	
Anatomía Patológica	SI	
Anestesiología y reanimación	SI	
Angiología y Cirugía Vascolar	NO	HGU "Gregorio Marañón"
Aparato Digestivo	SI	
Bioquímica Clínica	SI	
Cardiología	SI	
Cirugía Cardiovascular	NO	HGU "Gregorio Marañón"
Cir. Gral. y de Apto Digestivo	NO	No aplicable
Cir. Maxilofacial	NO	HGU "Gregorio Marañón"
Cirugía Pediátrica	SI	
Cirugía Torácica	NO	HGU "Gregorio Marañón"
Cir. Plástica y Reparadora	SI	
Dermatología Medicoquirúrgica	SI	
Endocrinología y Nutrición	SI	
Estomatología	SI	
Farmacología Clínica	NO	HGU "La Princesa"
Farmacia hospitalaria	SI	
Geriatría	NO	No aplicable
Hematología y Hemoterapia	SI	
Inmunología	SI	
Medicina Familiar y Comunitaria	NO	No aplicable
Medicina Intensiva	SI	
Medicina Interna	NO	No aplicable
Medicina Legal y Forense	NO	No aplicable
Medicina Nuclear	NO	HGU "Gregorio Marañón"
Medicina Preventiva y Salud Pública	SI	
Medicina del Trabajo	SI	
Microbiología y Parasitología	SI	
Nefrología	SI	
Neumología	SI	
Neurocirugía	SI	
Neurofisiología Clínica	SI	
Neurología	SI	
Obstetricia y Ginecología	NO	No aplicable
Oftalmología	SI	
Oncología Médica	SI	
Oncología Radioterápica	NO	HGU "Gregorio Marañón"
Otorrinolaringología	SI	
Pediatría	SI	
Psicología Clínica	SI	
Psiquiatría	SI	
Radiodiagnóstico	SI	
Rehabilitación	SI	
Reumatología	SI	
Traumatología y C. Ortopédica	SI	
Urología	SI	

Unidades de referencia del Sistema Nacional de Salud

Nombre de la Unidad	Trasplante de progenitores hematopoyéticos alogénico infantil
Procesos que atiende	Trasplante de progenitores hematopoyéticos alogénico infantil
Fecha de designación como CSUR	18 de febrero de 2010
Servicios implicados	Hematología, Pediatría y Oncología
Número de procesos atendidos en 2016	

Nombre de la Unidad	Ortopedia infantil
Procesos que atiende	Tratamiento ortopédico en las enfermedades neuromusculares (Parálisis cerebral, Mielomeningocele) Malformaciones congénitas (Fémur corto congénito, agenesia de tibias/peroné) Displasias óseas (Osteogénesis imperfecta, Artrogriposis) y Grandes alargamientos de miembros implicados
Fecha de designación como CSUR	18 de febrero de 2010
Servicios implicados	Cirugía Ortopédica y Traumatología, Pediatría, Neurología, Neurocirugía, Neurofisiología, Urología, Rehabilitación, Endocrinología, Cuidados Intensivos, Anestesiología y R., Radiodiagnóstico, Cirugía Plástica y Reparadora, Psiquiatría, Psicología Clínicas, Trabajadores Sociales
Número de procesos atendidos en 2016	

Actividad Asistencial

Datos CMBD	2015	2016
Altas totales codificadas	7.063	6.805
Porcentaje de codificación	99,94%	100,00%
Estancia Media Global	5,86	6,02
Peso Medio Global	1,4223	0,8544

HOSPITALIZACION	2015	2016
Ingresos totales	7.198	6.853
Ingresos Urgentes	5.425	5.159
Ingresos Programados	1.773	1.694
Urgencias Totales	67.866	69.890
% Urgencias ingresadas	5,07%	4,79%
SESIONES HOSPITAL DE DÍA	2015	2016
Oncológico	6.226	6.515
Psiquiátrico	14.207	15.496
Otros Médicos	6.424	8.970
Quirúrgico	2.194	2.128
HOSPITALIZACIÓN A DOMICILIO	2015	2016
Número de ingresos	39	37
Estancia Media	108,92	90,81
Altas	44	32

Actividad quirúrgica

ACTIVIDAD QUIRÚRGICA	2015	2016
Intervenciones quirúrgicas programadas con hospitalización	2.055	1.916
Intervenciones quirúrgicas ambulatorias programadas, realizadas en quirófano	2.194	2.128
Intervenciones quirúrgicas urgentes con hospitalización	712	646
Intervenciones quirúrgicas urgentes ambulatorias	18	22
Otros procesos quirúrgicos ambulatorios realizados fuera de quirófano	767	803
Intervenciones quirúrgicas suspendidas	235	48
Tiempo disponible de quirófano (horas/mes)	685,93	688,67
Tiempo utilizado de quirófano (horas/mes)	449,94	462,35
Rendimiento quirúrgico (% ocupación quirúrgica)	65,60%	67,14%

Donaciones – Trasplantes

Extracciones – Trasplantes	2015	2016
Donantes de Órganos	1	1
Trasplantes de Progenitores Hematopoyéticos	38	28
Trasplantes de Tejido Osteotendinoso	40	52
Trasplantes de Córneas	0	0
Trasplantes de Membrana Escleral	0	7
Trasplantes de Membrana Amniótica	5	9
Trasplantes de Piel	0	0
Trasplantes de Válvulas Cardíacas	0	0
Trasplantes de Segmentos Vasculares	0	0

Técnicas Utilizadas

TÉCNICA	REALIZADAS PROPIO CENTRO		DERIVADAS A C.CONCERTADO	
	2015	2016	2015	2016
Laboratorio				
Bioquímica	926.802	937.816	0	0
Hematología	139.959	145.979	0	0
Microbiología	35.254	40.624	0	0
Inmunología	59.744	55.334	0	0
Nº de pacientes	122.276	127.069	0	0
Radiología convencional	31.281	32.421	0	0
Ecografías	8.878	8.992	0	0
Citologías	1.022	942	0	0
Endoscopias digestivo	551	572	0	0
Broncoscopias	99	91	0	0
Mamografías	0	0	0	0
TAC	1.646	1.523	0	0
RMN	5.909	6.361	22	43
Gammagrafías	0	0	0	0
Radiología intervencionista	956	981	0	0
PET	0	0	14	39
Litotricias	0	0	0	0
Hemodinámica cardíaca diagnóstica	0	0	0	0
Hemodinámica cardíaca terapéutica	0	0	0	0
Pacientes en tratamiento				
Radioterapia	0	0	0	0

Consultas Externas

ESPECIALIDAD	Primeras Consultas	Consultas Sucesivas	Total	Índice Suc/Prim	Solicitadas por A.P.	Realizadas para A.P.
Alergia	1.891	7.219	9.110	3,82	1.705	1.322
Cardiología	1.198	663	1.861	0,55	515	467
Dermatología	3.061	3.918	6.979	1,28	2.925	2.226
Digestivo	1.630	4.908	6.538	3,01	655	515
Endocrinología	1.046	6.287	7.333	6,01	702	579
Hematología	472	1.562	2.034	3,31	207	209
Nefrología	398	2.087	2.485	5,24	90	82
Neumología	1.323	4.656	5.979	3,52	521	457
Neurología	1.196	5.693	6.889	4,76	690	478
Oncología	115	5.326	5.441	46,31	13	13
Psiquiatría	1.154	5.822	6.976	5,05	186	177
Rehabilitación	1.191	2.623	3.814	2,20	123	101
Reumatología	264	2.649	2.913	10,03	100	95
Otras Médicas	746	556	1.302	0,75	0	0
TOTAL ÁREA MÉDICA	15.685	53.969	69.654	3,44	8.432	6.721
Urología	1.009	1.941	2.950	1,92	729	712
Traumatología	4.828	15.188	20.016	3,15	2.898	2.484
ORL	3.449	4.265	7.714	1,24	2.363	2.016
Oftalmología	4.423	8.158	12.581	1,84	3.205	2.675
C. Infantil	1.999	4.010	6.009	2,01	1.349	1.263
Estomatología	1.032	467	1.499	0,45	612	560
C. Plástica	549	3.423	3.972	6,23	50	58
Neurocirugía	785	2.286	3.071	2,91	442	442
Anestesia	5.594	15	5.609	0,00	0	0
Otras Quirúrgicas	230	580	810	2,52	0	0
TOTAL AREA QUIRURGICA	23.898	40.333	64.231	1,69	11.795	10.332
TOTAL AREA PEDIATRICA	1.347	3.896	5.243	2,89	543	382
TOTAL	40.930	98.198	139.128	2,40	20.770	17.435

Consultas de alta resolución

ESPECIALIDAD	Número consultas alta resolución	% Sobre Primeras Consultas
Alergia	1.854	98,04%
Cardiología	1.158	96,66%
Dermatología	2.740	89,51%
Digestivo	648	39,75%
Endocrinología	363	34,70%
Hematología	105	22,25%
M. Interna	0	0,00%
Nefrología	114	28,64%
Neumología	636	48,07%
Neurología	582	48,66%
Oncología	0	0,00%
Psiquiatría	693	60,05%
Rehabilitación	541	45,42%
Reumatología	70	26,52%
Otras Médicas	669	89,68%
TOTAL ÁREA MÉDICA	10.173	64,86%
Urología	655	64,92%
Traumatología	3.439	71,23%
ORL	3.312	96,03%
Oftalmología	3.859	87,25%
C. Infantil	1.328	66,43%
Estomatología	869	84,21%
C. Plástica	347	63,21%
Neurocirugía	357	45,48%
C. Vascular	0	0,00%
Anestesia	4.642	82,98%
TOTAL AREA QUIRURGICA	18.808	78,70%
TOTAL AREA PEDIATRICA	609	45,21%
TOTAL	29.590	72,29%

Casuística (CMBD)

25 GRD Médicos más frecuentes

GRD	DESCRIPCIÓN	Número de casos	%	Estancia Media	Peso Medio
144	OTROS DIAGNÓSTICOS MENORES, SIGNOS Y SÍNTOMAS DE APARATO RESPIRATORIO	394	8,42%	3,69	0,4976
053	CONVULSIONES	386	8,25%	5,16	0,6007
693	QUIMIOTERAPIA	338	7,22%	4,89	1,0441
138	NEUMONÍA POR VIRUS SINCICIAL RESPIRATORIO	267	5,71%	6,22	0,4577
139	OTRA NEUMONÍA	197	4,21%	5,89	0,5756
115	OTRAS ENFERMEDADES DE OÍDO, NARIZ, BOCA , GARGANTA Y CRANEALES/FACIALES	171	3,65%	1,47	0,4783
141	BRONQUIOLITIS Y ASMA	166	3,55%	4,21	0,4419
759	TRASTORNO ALIMENTARIO	165	3,53%	35,87	0,8441
113	INFECCIONES DE VÍAS RESPIRATORIAS SUPERIORES	140	2,99%	5,03	0,3854
660	DIAG MAYORES HEMATOLÓGICOS/INMUNOLÓGICOS EXCEPTO CRISIS POR CÉLULAS FALCIFORMES Y COAGULACIÓN	125	2,67%	7,65	0,9864
114	ENFERMEDADES Y HERIDAS ORALES Y DENTALES	122	2,61%	1,05	0,5357
058	OTRAS ENFERMEDADES DEL SISTEMA NERVIOSO	104	2,22%	4,82	0,7021
463	INFECCIONES DE RIÑÓN Y TRACTO URINARIO	97	2,07%	4,79	0,4758
346	TRASTORNOS DE TEJIDO CONECTIVO	80	1,71%	3,30	0,6379
760	OTROS TRASTORNOS DE SALUD MENTAL	78	1,67%	17,69	0,5696
351	OTROS DIAGNÓSTICOS DE SISTEMA MUSCULOESQUELÉTICO Y TEJIDO CONECTIVO	77	1,65%	3,13	0,5350
249	GASTROENTERITIS, NÁUSEAS Y VÓMITOS NO BACTERIANA	67	1,43%	3,76	0,4642
690	LEUCEMIA AGUDA	67	1,43%	19,37	3,3372
752	TRASTORNOS DE PERSONALIDAD Y CONTROL DE IMPULSOS	57	1,22%	13,74	0,3610
251	DOLOR ABDOMINAL	52	1,11%	2,60	0,4798
050	INFECCIONES NO BACTERIANAS DEL SISTEMA NERVIOSO EXCEPTO MENINGITIS VÍRICA	45	0,96%	13,13	1,3565
041	NEOPLASIAS DE SISTEMA NERVIOSO	44	0,94%	8,70	0,9705
720	SEPTICEMIA E INFECCIONES DISEMINADAS	44	0,94%	6,86	0,7545
755	TRASTORNOS DE ADAPTACIÓN Y NEUROSIS EXCEPTO DIAGNÓSTICOS DEPRESIVOS	44	0,94%	11,89	0,3073
385	OTRAS ENFERMEDADES DE PIEL , TEJIDO SUBCUTÁNEO Y MAMA	42	0,90%	4,12	0,4543

TOTAL GRDs MÉDICOS	4.680	6,8684	0,6752
---------------------------	--------------	---------------	---------------

25 GRD Quirúrgicos más frecuentes

GRD	DESCRIPCIÓN	Número de casos	%	Estancia Media	Peso Medio
225	APENDICECTOMÍA	247	11,62%	3,74	0,8220
073	PROCEDIMIENTOS SOBRE CRISTALINO, EXCEPTO ÓRBITA	157	7,39%	1,38	0,7306
309	PROCEDIMIENTOS SOBRE CADERA Y FÉMUR EXC. ARTICULACIÓN MAYOR POR NO TRAUMA	142	6,68%	3,49	1,2247
097	AMIGDALECTOMÍA Y ADENOIDECTOMÍA	136	6,40%	1,36	0,4031
314	PROCEDIMIENTOS SOBRE PIE Y DEDOS DEL PIE	129	6,07%	2,19	0,9358
320	OTROS PROCEDIMIENTOS DE SISTEMA MUSCULOESQUELÉTICO Y TEJIDO CONECTIVO	116	5,46%	2,39	1,0856
315	PROCEDIMIENTOS SOBRE HOMBRO, CODO Y ANTEBRAZO	114	5,36%	1,34	1,0794
098	OTROS PROCEDIMIENTOS SOBRE OÍDO, NARIZ, BOCA Y GARGANTA	93	4,38%	2,65	0,7953
021	CRANEOTOMIA EXCEPTO POR TRAUMA	73	3,44%	14,01	2,7501
481	PROCEDIMIENTOS SOBRE EL PENE	72	3,39%	2,43	0,7242
089	PROCEDIMIENTOS MAYORES SOBRE HUESOS CRANEALES/FACIALES	70	3,29%	3,13	1,5274
313	PROCEDIMIENTOS SOBRE RODILLA Y PARTE INFERIOR DE LA PIERNA EXCEPTO PIE	68	3,20%	2,60	1,1167
026	OTROS PROCEDIMIENTOS DEL SISTEMA NERVIOSO Y RELACIONADOS	65	3,06%	4,45	1,5401
483	PROCEDIMIENTOS SOBRE TESTÍCULO Y ESCROTO	45	2,12%	1,13	0,6651
303	PROCEDIMIENTOS DE FUSIÓN DORSAL Y LUMBAR POR ESCOLIOSIS	35	1,65%	13,60	5,0898
951	PROCEDIMIENTO MODERADAMENTE EXTENSIVO NO RELACIONADO CON DIAG. PRINCIPAL	35	1,65%	3,37	1,0918
317	PROCEDIMIENTOS SOBRE TENDONES, MÚSCULOS Y OTROS TEJIDOS BLANDOS	33	1,55%	2,88	0,8253
361	INJERTO PIEL PARA DIAGNÓSTICOS PIEL Y TEJIDO SUBCUTÁNEO	33	1,55%	1,27	1,2171
316	PROCEDIMIENTOS SOBRE MANO Y MUÑECA	32	1,51%	1,50	0,7842
003	TRASPLANTE DE MEDULA ÓSEA	31	1,46%	36,35	6,8164
095	REPARACIÓN DE HENDIDURA LABIAL Y PALADAR	30	1,41%	1,80	0,6087
091	OTROS PROCEDIMIENTOS MAYORES SOBRE CABEZA Y CUELLO	24	1,13%	2,00	2,0706
092	PROCEDIMIENTOS SOBRE HUESOS FACIALES EXCEPTO PROC. MAYORES SOBRE HUESO CRANEAL/FACIAL	22	1,04%	1,95	1,1000
228	PROCEDIMIENTOS SOBRE HERNIA INGUINAL, FEMORAL Y UMBILICAL	22	1,04%	1,09	0,7234
308	PROCEDIMIENTOS SOBRE CADERA Y FÉMUR EXC. ARTICULACIÓN MAYOR POR TRAUMA	19	0,89%	4,21	1,4094

TOTAL GRDs QUIRÚRGICOS	2.125	4,1638	1,2490
-------------------------------	--------------	---------------	---------------

25 GRD con mayor consumo de recursos

GRD	DESCRIPCIÓN	Número de casos	%	Estancia Media	Peso Medio
693	QUIMIOTERAPIA	338	4,97%	4,89	1,0441
053	CONVULSIONES	386	5,67%	5,16	0,6007
690	LEUCEMIA AGUDA	67	0,98%	19,37	3,3372
003	TRASPLANTE DE MEDULA ÓSEA	31	0,46%	36,35	6,8164
225	APENDICECTOMÍA	247	3,63%	3,74	0,8220
021	CRANEOTOMIA EXCEPTO POR TRAUMA	73	1,07%	14,01	2,7501
144	OTROS DIAGNÓSTICOS MENORES, SIGNOS Y SÍNTOMAS DE APARATO RESPIRATORIO	394	5,79%	3,69	0,4976
303	PROCEDIMIENTOS DE FUSIÓN DORSAL Y LUMBAR POR ESCOLIOSIS	35	0,51%	13,60	5,0898
309	PROCEDIMIENTOS SOBRE CADERA Y FÉMUR EXC. ARTICULACIÓN MAYOR POR NO TRAUMA	142	2,09%	3,49	1,2247
759	TRASTORNO ALIMENTARIO	165	2,42%	35,87	0,8441
320	OTROS PROCEDIMIENTOS DE SISTEMA MUSCULOESQUELÉTICO Y TEJIDO CONECTIVO	116	1,70%	2,39	1,0856
660	DIAG MAYORES HEMATOLÓGICOS/INMUNOLÓGICOS EXCEPTO CRISIS POR CÉLULAS FALCIFORMES Y COAGULACIÓN	125	1,84%	7,65	0,9864
315	PROCEDIMIENTOS SOBRE HOMBRO, CODO Y ANTEBRAZO	114	1,68%	1,34	1,0794
138	NEUMONÍA POR VIRUS SINCICIAL RESPIRATORIO	267	3,92%	6,22	0,4577
314	PROCEDIMIENTOS SOBRE PIE Y DEDOS DEL PIE	129	1,90%	2,19	0,9358
073	PROCEDIMIENTOS SOBRE CRISTALINO, EXCEPTO ÓRBITA	157	2,31%	1,38	0,7306
139	OTRA NEUMONÍA	197	2,89%	5,89	0,5756
089	PROCEDIMIENTOS MAYORES SOBRE HUESOS CRANEALES/FACIALES	70	1,03%	3,13	1,5274
026	OTROS PROCEDIMIENTOS DEL SISTEMA NERVIOSO Y RELACIONADOS	65	0,96%	4,45	1,5401
115	OTRAS ENFERMEDADES DE OÍDO, NARIZ, BOCA , GARGANTA Y CRANEALES/FACIALES	171	2,51%	1,47	0,4783
313	PROCEDIMIENTOS SOBRE RODILLA Y PARTE INFERIOR DE LA PIERNA EXCEPTO PIE	68	1,00%	2,60	1,1167
098	OTROS PROCEDIMIENTOS SOBRE OÍDO, NARIZ, BOCA Y GARGANTA	93	1,37%	2,65	0,7953
141	BRONQUIOLITIS Y ASMA	166	2,44%	4,21	0,4419
058	OTRAS ENFERMEDADES DEL SISTEMA NERVIOSO	104	1,53%	4,82	0,7021
114	ENFERMEDADES Y HERIDAS ORALES Y DENTALES	122	1,79%	1,05	0,5357

TOTAL GRDs	6.805	6,02	0,8544
-------------------	--------------	-------------	---------------

Calidad

Objetivos institucionales de calidad

Objetivo 1: Desplegar la seguridad del paciente en la organización	
1.1. Implantación de objetivos de seguridad del paciente en cada centro (Nº de objetivos establecidos)	5
1.2. Despliegue de los objetivos de seguridad del paciente en los servicios/idades (% de servicios o unidades con al menos 2 objetivos de seguridad del paciente)	100%
1.3. Participación activa de directivos en reuniones o visitas a las unidades: "rondas de seguridad" (Nº de rondas de seguridad)	4
Objetivo 2: Impulsar prácticas seguras	
2.1. Prevención de las infecciones relacionadas con la atención sanitaria: Cumplimentación ENVIN	N/A
Densidad de incidencia de neumonía asociada a ventilación mecánica (NAV)	0
Densidad de incidencia de bacteriemias relacionadas con catéter venoso central (CVC)	3,42
2.2. Autoevaluación y planes de mejora de higiene de manos (Nº de planes de mejora implantados)	2
2.3. Utilización de la hoja de verificación quirúrgica (% de intervenciones quirúrgicas programadas en que se ha utilizado la lista de verificación quirúrgica)	92,9%
2.4. Implantación del sistema de identificación inequívoca de pacientes mediante pulseras en urgencias (% de pacientes con pulseras identificativas en el Servicio de Urgencias)	92,0%
Objetivo 3: Revisar y mejorar los resultados clave de la organización	
3.1.- Revisión del Observatorio de Resultados (Responsable nombrado e Informe de revisión)	Sí
Objetivo 4: Mejorar la calidad percibida	

4.1. Grado de satisfacción global de los usuarios con la atención recibida (% de pacientes satisfechos y muy satisfechos con el conjunto de la atención recibida en los segmentos estudiados)	92,42%
4.2. Implantación de acciones de mejora en las áreas priorizadas según encuesta de satisfacción 2015 (Nº de acciones implantadas)	5
4.3. Desarrollo de líneas de actuación del Comité de Calidad Percibida (Nº de líneas de actuación puestas en marcha)	5
Objetivo 5: Desarrollar la gestión de calidad	
5.1. Consolidación del Modelo EFQM (Nº de planes de acción implantados)	3
5.2. Desarrollo de actuaciones para la implantación, verificación y mantenimiento de sistemas de gestión ambiental	Sí
5.3. Monitorización de indicadores de gestión ambiental (Informe de monitorización)	Sí
Objetivo 6: Optimizar la atención al dolor	
6.1. Implantación en los servicios/unidades de las escalas de valoración del dolor (% de servicios clínicos o unidades que tienen implantadas escalas de valoración del dolor)	100%
6.2. Desarrollo de líneas de actuación Comités de Atención al Dolor (Nº de líneas de actuación puestas en marcha)	5

Comisiones clínicas

Nombre	Número integrantes	Número reuniones
Formación y terapéutica	9	7
Historias clínicas y documentación	13	7
Infección hospitalaria, profilaxis y política antibiótica	15	7
Investigación	15	7
Docencia	20	11
Tecnología y adecuación de medios diagnósticos y terapéuticos	20	8
Mortalidad tejidos y tumores	15	5
Trasplantes	8	3
Ética investigación clínica	17	14
Transfusión	14	4
Contra la violencia	13	9
Seguridad del paciente	14	6
Calidad percibida	16	3
Atención al dolor	14	3
Comité de oncohematología	10	3
Comisión de higiene y limpieza	16	13
Comité de medioambiente	15	6
Comisión de obras	12	4

Otras actuaciones

Certificaciones:

.- Servicio de Transfusión

Estándares en Transfusión sanguínea CAT 3ª edición (2006). Comité Acreditación en Transfusión.

Período de vigencia:

Fecha de certificación: 24-07-2014

Fecha de finalización: 24-07-2017

Alcance: Práctica Transfusional y Autodonación

.- Servicio de Farmacia

UNE-EN-ISO 9001:2008.

Período de vigencia:

Fecha de certificación: 08-04-2008 (certificación inicial)

Fecha de recertificación: 09-04-2014

Fecha de finalización: 08-04-2017

Alcance: La dispensación y distribución de medicamentos. Información farmacoterapéutica. La elaboración y dispensación de fórmulas magistrales, preparados oficiales, nutrición parenteral, mezclas intravenosas y citotóxicos. La atención farmacéutica a pacientes hospitalizados, ambulantes y externos. Farmacovigilancia. La gestión de medicamentos de investigación clínica.

Acreditaciones:

.- Unidad de Trasplante de Progenitores Hematopoyéticos

JACIE, (Joint Accreditation Committee EBMT-ISCT Europe), EBMT (European Society Of. Blvd. ana Marros Trasplantation), ISCT (International Society for Cell Therapy).

Período de vigencia:

Fecha de acreditación: 27-11-2012

Fecha de finalización: 26-11-2016

Alcance: Trasplante Autólogo y Alogénico para Pacientes Pediátricos, para la obtención de Progenitores Hematopoyéticos mediante Médula, Aféresis y Procesamiento Celular.

.- Sala Blanca para cultivo celular

Certificado de cumplimiento de NCF/ Certificate of GMP (Good Manufacturing Practice) compliance of a manufacturer.

Período de vigencia:

Fecha de acreditación: 2010

Fecha de expiración: 2016

Alcance:

Operaciones de fabricación de medicamentos en investigación.

Productos estériles

Preparación aséptica

1.1.1.4. Líquidos de pequeño volumen (Total)

1.3. Medicamentos biológicos

1.3.1. Medicamentos biológicos

1.3.1.3. Productos de terapia celular (Total)

1.3.1.4. Productos de terapia génica (Total)

Restricciones o aclaraciones a las actividades de fabricación.

Células mesenquimales troncales adultas alogénicas/autólogas de médula ósea: aislamiento y expansión.

Células mesenquimales troncales adultas alogénicas/autólogas de tejido adiposo: aislamiento y expansión.

Células Natural Killer diferenciadas adultas alogénicas de sangre periférica estimuladas con IL-15: aislamiento y activación.

Células Natural Killer diferenciadas adultas autólogas/alogénicas de sangre periférica cocultivadas con línea celular K562: aislamiento y expansión.

Células mesenquimales troncales adultas alogénicas de tejido adiposo: aislamiento y expansión en matriz de fibrina.

Las operaciones autorizadas de fabricación incluyen la fabricación total o parcial (incluidos los diversos procesos de fraccionamiento, acondicionamiento o presentación), el control de calidad, la liberación y certificación de lotes, el almacenamiento y la distribución de las formas farmacéuticas especificadas salvo que se informe de lo contrario.

Red de Hospitales sin Humo de la Comunidad de Madrid. Categoría Plata, (desde mayo 2009)

Información y Atención al Paciente

Reclamaciones

	2015	2016	Δ	% Δ	% <= 30 días
RECLAMACIONES	394	276	-118	-29,95%	100,00%

Principales motivos de reclamación

MOTIVO	Nº	%	% ACUMULADO
Disconformidad con la Asistencia	42	15,22%	15,22%
Desacuerdo con Organización y Normas	36	13,04%	28,26%
Citaciones	35	12,68%	40,94%
Extravío o Desaparición de Documentos, Muestras u Objetos	30	10,87%	51,81%
Información Clínica	28	10,14%	61,96%

Continuidad Asistencial

Consultas y pruebas solicitadas y realizadas para Atención Primaria

ESPECIALIDAD	Primeras Consultas	Solicitadas por A.P.	%	Realizadas para A.P.	%
Alergia	1.891	1.705	90,16%	1.322	69,91%
Cardiología	1.198	515	42,99%	467	38,98%
Dermatología	3.061	2.925	95,56%	2.226	72,72%
Digestivo	1.630	655	40,18%	515	31,60%
Endocrinología	1.046	702	67,11%	579	55,35%
Hematología	472	207	43,86%	209	44,28%
Nefrología	398	90	22,61%	82	20,60%
Neumología	1.323	521	39,38%	457	34,54%
Neurología	1.196	690	57,69%	478	39,97%
Oncología	115	13	11,30%	13	11,30%
Psiquiatría	1.154	186	16,12%	177	15,34%
Rehabilitación	1.191	123	10,33%	101	8,48%
Reumatología	264	100	37,88%	95	35,98%
Otras Médicas	746	0		0	
TOTAL ÁREA MÉDICA	15.685	8.432	53,76%	6.721	42,85%
Urología	1.009	729	72,25%	712	70,56%
Traumatología	4.828	2.898	60,02%	2.484	51,45%
ORL	3.449	2.363	68,51%	2.016	58,45%
Oftalmología	4.423	3.205	72,46%	2.675	60,48%
C. Infantil	1.999	1.349	67,48%	1.263	63,18%
Estomatología	1.032	612	59,30%	560	54,26%
C. Plástica	549	50	9,11%	58	10,56%
Neurocirugía	785	442	56,31%	442	56,31%
Anestesia	5.594	0		0	
Otras Quirúrgicas	230	0		0	
TOTAL AREA QUIRURGICA	23.898	11.795	49,36%	10.332	43,23%
TOTAL AREA PEDIATRICA	1.347	543	40,31%	382	28,36%
TOTAL	40.930	20.770	50,75%	17.435	42,60%

Técnicas diagnósticas y terapéuticas. Continuidad Asistencial

Técnica	Act. Propia + Concertada	Solicitadas por A.P.	%	Realizadas para A.P.	%
Radiología convencional	32.421	1.909	5,89%	70	0,22%
Ecografías	8.992	1.841	20,47%	789	8,77%

Variación interanual de solicitudes desde Atención Primaria

ESPECIALIDAD	Solicitadas 2015	Solicitadas 2016	% Variación 2016 / 2015
Alergia	1.759	1.705	-3,07%
Cardiología	521	515	-1,15%
Dermatología	2.642	2.925	10,71%
Digestivo	773	655	-15,27%
Endocrinología	533	702	31,71%
Hematología	195	207	6,15%
Nefrología	93	90	-3,23%
Neumología	464	521	12,28%
Neurología	481	690	43,45%
Oncología	1	13	1200,00%
Psiquiatría	179	186	3,91%
Rehabilitación	118	123	4,24%
Reumatología	107	100	-6,54%
TOTAL ÁREA MÉDICA	7.866	8.432	7,20%
Urología	635	729	14,80%
Traumatología	2.909	2.898	-0,38%
ORL	2.177	2.363	8,54%
Oftalmología	3.174	3.205	0,98%
C. Infantil	1.363	1.349	-1,03%
C. Máxilofacial	100	147	47,00%
Estomatología	600	612	2,00%
C. Plástica	50	50	0,00%
Neurocirugía	423	442	4,49%
TOTAL AREA QUIRURGICA	11.431	11.795	3,18%
TOTAL AREA PEDIATRICA	698	543	-22,21%
TOTAL	19.995	20.770	3,88%

Consultas solicitadas como consecuencia de la Libre Elección

ESPECIALIDAD	Primeras Consultas Solicitadas AP	Número citas ENTRANTES Libre Elección	% sobre Primeras Consultas Solicitadas AP	Número citas SALIENTES Libre Elección
Alergia	1.705	883	51,79%	70
Cardiología	515	266	51,65%	35
Dermatología	2.925	1.398	47,79%	632
Digestivo	655	402	61,37%	67
Endocrinología	702	404	57,55%	26
Hematología	207	41	19,81%	37
Nefrología	90	40	44,44%	57
Neumología	521	307	58,93%	9
Neurología	690	372	53,91%	68
Oncología	13	0		1
Psiquiatría	186	0		0
Rehabilitación	123	3	2,44%	0
Reumatología	100	64	64,00%	12
TOTAL ÁREA MÉDICA	8.432	4.180	49,57%	1.014
Urología	729	379	51,99%	36
Traumatología	2.898	1.435	49,52%	146
ORL	2.363	969	41,01%	194
Oftalmología	3.205	969	30,23%	376
C. Infantil	1.349	450	33,36%	82
C. Máxilofacial	147	152	103,40%	5
Estomatología	612	0		0
C. Plástica	50	0		0
Neurocirugía	442	216	48,87%	16
TOTAL AREA QUIRURGICA	11.795	4.570	38,75%	855
TOTAL AREA PEDIATRICA	543	331	60,96%	30
TOTAL	20.770	9.081	43,72%	1.899

Docencia y formación continuada

Docencia

○ ALUMNOS DE GRADO:

MEDICINA: TOTAL ALUMNOS 110 PROFESORES: 14

- UNIVERSIDAD AUTÓNOMA MADRID

ENFERMERIA: TOTAL ALUMNOS: 221

- UNIVERSIDAD AUTÓNOMA MADRID: 71 ALUMNOS
- UNIVERSIDAD CRUZ ROJA MADRID: 40 ALUMNOS
- UNIVERSIDAD ALFONSO X EL SABIO: 12 ALUMNOS
- UNIVERSIDAD PONTIFICIA SALUS INFIRMORUM: 37 ALUMNOS
- UNIVERSIDAD SAN JUAN DE DIOS COMILLAS: 62 ALUMNOS
 - ENFERMERAS COLABORADORAS DOCENTES: TODAS LAS ENFERMERAS DEL HOSPITAL.

FISIOTERAPIA: TOTAL ALUMNOS: 40

- UNIVERSIDAD SAN JUAN DE DIOS COMILLAS : 12
- UNIVERSIDAD SALUS INFIRMORUM : 8
- UNIVERSIDAD EUROPEA MADRID : 14
- CSUE LA SALLE : 6

○ ALUMNOS CICLOS FORMATIVOS GRADO SUPERIOR:

- TCAE: TOTAL : 25 ALUMNOS
 - IES MORATALAZ: 8
 - IES LEONARDO DA VINCI : 12
 - IES RENACIMIENTO: 5
- MÓDULO SUPERIOR DIETÉTICA: 4 ALUMNOS
 - IES ICARO: 2
 - IES RENACIMIENTO: 1
 - IES LEONARDO DA VINCI :1
- MÓDULO SUPERIOR FARMACIA : 2 ALUMNOS
 - IES VILLAVERDE: 1
 - IES PRADO SANTO DOMINGO :1
- MÓDULO SUPERIOR ANATOMÍA PATOLÓGICA: 2 ALUMNOS
 - SAN JUAN DE LA CRUZ 1
 - ESCUELAS TÉCNICAS DE ENSEÑANZAS ESPECIALIZADAS : 1
- MÓDULO SUPERIOR DE IMAGEN PARA EL DIAGNÓSTICO: 4 ALUMNOS
 - ESCUELA TÉCNICA DE ENSEÑANZAS ESPECIALIZADAS: 1
 - INSTITUTO TÉCNICO DE ESTUDIOS PROFESIONALES : 2
 - IES SAN JUAN DE LA CRUZ : 2

○ FORMACIÓN ESPECIALISTAS SANITARIOS:

ENFERMERÍA PEDIÁTRICA: TOTAL EIR AÑO 2016: 69

- EIR HNJS: 8
- EIR EXTERNOS CON ROTACIONES EN EL HNJS: 61

MÉDICOS:

- MIR / FIR HNJS: 51
- MIR UD EXTERNOS CON ROTACIONES EN EL HNJS: 353
- MIR EXTRANJEROS : 22

Formación Continuada

Cursos/Jornadas/Sesiones/ Talleres	Número Horas	Número Asistentes
DIVISIÓN DE ENFERMERÍA		
Cursos		
ENFERMERÍA EN LA URGENCIA PEDIÁTRICA, 4ª EDICIÓN	27,5	67
MANEJO EN URGENCIAS DE LA CONDUCTA AGRESIVA DEL NIÑO Y ADOLESCENTE	5	38
INTRODUCCIÓN A LA INVESTIGACIÓN EN EL ÁMBITO BIOMÉDICO	17	57
BIOÉTICA Y PEDIATRÍA	20	13
CUIDADOS DE ENFERMERÍA EN SITUACIONES ESPECIALES	25	22
DISEÑO Y DESARROLLO DE ENSAYOS CLINICOS III	19	26
LA CLASIFICACIÓN (TRIAGE) EN UN SERVICIO DE URGENCIAS PEDIÁTRICO 6ª ED.	12	41
ACTUALIZACIÓN EN ACCESOS VENOSOS EN PEDIATRÍA. CANALIZACIÓN DE PICC CON TÉCNICA ECOGUIADA 2	15	37
ACTUALIZACIÓN EN ACCESOS VENOSOS EN PEDIATRÍA. CANALIZACIÓN DE PICC CON TÉCNICA ECOGUIADA	15	25
REANIMACIÓN CARDIOPULMONAR BÁSICA Y AVANZADA	30	21
XII ENCUENTRO DE JUECES Y MÉDICOS SOBRE SALUD, INFANCIA Y DERECHO	10	100
CONTINUIDAD ASISTENCIAL EN AP Y AE "CAMINANDO JUNTOS": SESIONES Y TALLERES CONJUNTOS.	10,5	95
DIVISIÓN DE GESTIÓN		
Cursos		
DIVISIÓN MÉDICA		
Cursos		
MANEJO EN URGENCIAS DE LA CONDUCTA AGRESIVA DEL NIÑO Y ADOLESCENTE	5	38
INTRODUCCIÓN A LA INVESTIGACIÓN EN EL ÁMBITO BIOMÉDICO	17	57
BIOÉTICA Y PEDIATRÍA	20	13
DISEÑO Y DESARROLLO DE ENSAYOS CLINICOS III	19	26
LA CLASIFICACIÓN (TRIAGE) EN UN SERVICIO DE URGENCIAS PEDIÁTRICO 6ª ED.	12	41
ACTUALIZACIÓN EN ACCESOS VENOSOS EN PEDIATRÍA. CANALIZACIÓN DE PICC CON TÉCNICA ECOGUIADA 2	15	37
REANIMACIÓN CARDIOPULMONAR BÁSICA Y AVANZADA	30	21
XII ENCUENTRO DE JUECES Y MÉDICOS SOBRE SALUD, INFANCIA Y DERECHO	10	100

DIVISIÓN MÉDICA		
Cursos		
CONTINUIDAD ASISTENCIAL EN AP Y AE "CAMINANDO JUNTOS": SESIONES Y TALLERES CONJUNTOS.	10,5	95
III CURSO DE SESIONES CONJUNTAS PEDIATRIA ATENCIÓN PRIMARIA ESPECIALIZADA(HOSPITAL INFANTIL UNIVERSITARIO NIÑO JESÚS)	12	57

SESIONES CLÍNICAS GENERALES		
SERVICIO	TÍTULO	FECHA
LABORATORIO CLÍNICO	SESIONES DE AUTOFORMACION DEL HOSPITAL NIÑO JESUS EN LABORATORIO CLINICO. III	02 de diciembre de 2015 a 11 de mayo de 2016
ANESTESIA Y REANIMACIÓN	SESIONES DE FORMACIÓN EN ANESTESIOLOGÍA PEDIÁTRICA 1ª EDICIÓN	04 de abril a 27 de junio de 2016
ANESTESIA Y REANIMACIÓN	SESIONES DE FORMACIÓN EN ANESTESIOLOGÍA PEDIÁTRICA 2ª EDICIÓN	04 de julio a 26 de septiembre de 2016
ANESTESIA Y REANIMACIÓN	SESIONES DE FORMACIÓN EN ANESTESIOLOGÍA PEDIÁTRICA 3ª EDICIÓN	03 de octubre a 27 de diciembre de 2016
NEUROLOGÍA	SESIONES DE AUTOFORMACIÓN DE LA SECCIÓN DE NEUROPEDIATRÍA DEL HOSPITAL INFANTIL NIÑO JESÚS	05 de abril a 13 de diciembre de 2016
FARMACIA	SESIONES DE ACTUALIZACIÓN EN FARMACIA HOSPITALARIA	01 de septiembre de 2016 a 31 de agosto de 2017
CIRUGÍA ORTOPÉDICA Y TRAUMATOLOGÍA	SESIONES DE ACTUALIZACIÓN DE CIRUGÍA ORTOPÉDICA Y TRAUMATOLOGÍA INFANTIL	16 de septiembre a 16 de diciembre de 2016
PSIQUIATRÍA Y PSICOLOGÍA	SESIONES CLÍNICAS Y BIBLIOGRÁFICAS DEL SERVICIO DE PSIQUIATRÍA Y PSICOLOGÍA DEL NIÑO Y EL ADOLESCENTE DEL HOSPITAL NIÑO JESÚS	20 de septiembre a 20 de diciembre de 2016
ANESTESIA Y REANIMACIÓN	SESIONES DE AUTOFORMACIÓN DEL SERVICIO DE ANESTESIA Y REANIMACIÓN	01 de octubre de 2016 a 30 de junio de 2017
PERSONAL MÉDICO	SESIONES GENERALES	1/1/2016 a 31/12/2016
PERSONAL MÉDICO	SESIONES HOSPITALARIAS	1/1/2016 a 31/12/2016

Investigación

Proyectos de investigación

Título	Financiador	Importe Financiación
GENEGRAFT Phase I/II ex vivo gene therapy clinical trial for recessive dystrophic epidermolysis bullosa using skin equivalent grafts genetically corrected with a COL7A1-encoding SIN retroviral vector	VII Programa Marco Unión Europea	930.010,00
EUROFANCOLEN Phase I/II Gene Therapy Trial of Fanconi anemia patients with a new Orphan Drug consisting of a lentiviral vector carrying the FANCA gene: A Coordinated International Action	VII Programa Marco Unión Europea	391.680,00
FANCOSTEM Ensayo clínico Fase I/II para evaluar la seguridad y eficacia de la movilización y colecta de células CD34+ tras tratamiento con plerixafor y filgrastim en pacientes con Anemia de Fanconi para su posterior uso en ensayos de terapia génica	Instituto de Salud Carlos III	162.690,00
PI13/02195 Obesidad infantil grave de comienzo precoz: Fundamentos metabólicos, hormonales, genéticos, genómicos y metabolómicos	Instituto de Salud Carlos III	206.305,00
PI13/02475 Identificación y validación de biomarcadores de recaída infantil la leucémica	Instituto de Salud Carlos III	103.455,00
PI13/02487 Estudio de los mecanismos de acción de la terapia con Celyvir en tumores infantiles: hacia la optimización de Los resultados clínicos	Instituto de Salud Carlos III	92.565,00
CP11/00263 Clinical and molecular analysis of syndromic diabetes mellitus (Miguel Servet)	Instituto de Salud Carlos III	60.000,00

Título	Financiador	Importe Financiación
EC11-060 Ensayo clínico Fase I/II para evaluar la seguridad y eficacia de la infusión de células CD34+ autólogas movilizadas con mozobil y filgrastim y transducidas con un vector lentiviral portador del gen FANCA (medicamento huérfano) para pacientes con Anemia de Fanconi del Subtipo A	Instituto de Salud Carlos III	514.200,00
EC11-061 Ensayo clínico de seguridad y eficacia de infusiones repetidas de Celyvir en niños y adultos con tumores sólidos metastásicos y refractarios	Instituto de Salud Carlos III	197.700,00
Nuevos abordajes diagnósticos de los síndromes hereditarios con fallo de medula ósea para su tratamiento con terapias innovadoras	Instituto de Salud Carlos III	48.000,00
Papel leptina y estradiol en el dimorfismo sexual de la inflamación hipotalámica asociada a la obesidad	Instituto de Salud Carlos III	33.123,76
BFU2014-51836-C2-2-R Alteraciones cerebrales inducidas por la dieta: diferencias sexuales y mecanismos protectores de las hormonas Gonadales y la tibolona	Ministerio De Economía Y Competitividad	242.000,00
CELLCAM Una nueva generación de medicamentos celulares más eficaces y seguros	Comunidad de Madrid	121.440,00
Beca Proyecto corre 2013 Papel de BMP4 en Leucemia Linfoblástica Aguda Infantil: factor pronóstico y función en la recaída	Fundación Uno entre Cien Mil	75.000,00
Desarrollo de Nuevos Tratamientos Contra Dianas Moleculares en Neuroblastoma Infantil	Fundación inocente	30.000,00
Aplicación de la simulación clínica en el trauma pediátrico	Sociedad Española de Loterías y Apuestas del Estado	73.200,00
RAGE ¿Nuevo marcador de gravedad en el paciente pediátrico?	Sociedad Española de Loterías y Apuestas del Estado	20.000,00
Expresión del marcador CD64 en neutrófilos y monocitos de sangre periférica en el síndrome febril sin foco de niños menores de 3 meses	Sociedad Española de Loterías y Apuestas del Estado	22.700,00
Marcadores de infección en el paciente oncológico.	Sociedad Española de Loterías y Apuestas del Estado	12.000,00
Asistencia respiratoria y determinación de la formula soluble de RAGE en niños con bronquiolitis aguda ingresados en la Unidad de Cuidados intensivos.	Sociedad Española de Loterías y Apuestas del Estado	25.000,00

Título	Financiador	Importe Financiación
Beca de investigación Sira Carrasco Dieta cetogénica para el tratamiento de la epilepsia refractaria en la edad pediátrica. Eficacia, seguridad y cambios en la metabolómica y el perfil de factores de crecimiento	Sociedad Española de Gastroenterología, Hepatología y Nutrición pediátrica	14.000,00
Papel del receptor para productos avanzados de glicosilación en pacientes con artritis idiopática	Sociedad Española de Reumatología Pediátrica	2.000,00
Desarrollo de terapias combinadas para inmunoterapia para tumores sólidos pediátricos: Ensayo SMART/BACON	Asociación Pablo Ugarte	18.000,00

ENSAYOS CLÍNICOS ACTIVOS EN EL AÑO 2015		
Título	Promotor	Importe Financiación
E.C.: Estudio fase II de tratamiento con dasatinib en niños y adolescentes con leucemia mieloide crónica en fase crónica, recién diagnosticada o con leucemias Ph+, con resistencia o intolerancia a imatinib.	Bristol Mayers Squibb	52.859,00
E.C.: Prevención del Asma mediante Grazax®	Laboratorios Alk-Abelló, S.A.	63.750,00
E.C.: Estudio abierto, multicéntrico y aleatorizado en fase II para evaluar la adición de bevacizumab a la quimioterapia en niños y adolescentes con diagnóstico inicial de sarcoma metastásico de tejidos blandos, rhabdomiosarcoma y no-rhabdomiosarcoma.	Quintiles, S.L.	63.993,00
E.C.: Estudio abierto en fase III para evaluar la seguridad de aztreonam 75 mg en polvo y disolvente para solución para inhalación por nebulizador /aztreonam para solución para inhalación (AZLI) en niños con fibrosis quística (FQ) e infección crónica por Pseudomonas aeruginosa (PA) en las vías respiratorias bajas.	Gilead Sciences, Inc	34.050,00
E.C.: Estudio intergrupo para niños o adolescentes con linfoma no-Hodking B o Leucemia Linfoblástica de Células B; Evaluación de eficacia y seguridad de rituximab en pacientes de alto riesgo. Fase II	Institut Gustave Roussy (Repres Sehop)	4.500,00

ENSAYOS CLÍNICOS ACTIVOS EN EL AÑO 2015		
Título	Promotor	Importe Financiación
E.C.: Estudio de fase IB de farmacocinética y farmacodinamia, abierto, aleatorizado, adaptativo y multicéntrico de oseltamivir (Tamiflu®) en el tratamiento de la gripe en menores inmunocomprometidos, entre 0 a 18 años, con infección de gripe confirmada. Fase I	Pharmacéutical PDS, S.L.	39.666,93
E.C.: Ensayo fase II multicéntrico y prospectivo con gemcitabina y rapamicina en segunda línea de osteosarcoma metastásico.	Promotor independiente Sº Oncología HU Son Espases (Palma Mallorca)	0
E.C.: Estudio aleatorizado y abierto, de 24 semanas, para evaluar la seguridad y la eficacia de fesoterodina en sujetos de 6 a 17 años con síntomas de hiperactividad del detrusor asociada con un trastorno neurológico (hiperactividad neurógena del detrusor).	Pfizer, Slu (Representada Por Parexel)	8.000,00
E.C.: Estudio de Fase I/II de Sunitinib en pacientes jóvenes con tumor del estroma digestivo avanzado. Fase II	Pfizer, Slu (Representada Por Parexel)	6.824,40
E.C.: Estudio abierto, multicéntrico y multinacional de la seguridad, eficacia y farmacocinética de asfotasa alfa (proteína de fusión recombinante humana de fosfatasa alcalina sin especificidad tisular) en lactantes y niños de edad ≤ 5 años con hipofosfatasa (HPP). Fase III	Alexion Pharma	42.579,42
E.C.: Estudio doble ciego, aleatorizado, controlado con placebo, de tres brazos de tratamiento sobre la eficacia y seguridad de dos rangos de concentración valle de everolimus como tratamiento coadyuvante en pacientes con complejo de esclerosis tuberosa (CET) que presentan crisis convulsivas de inicio parciales refractarias. Fase III	Novartis, S.A.	60.272,96
E.C.: Estudio piloto multicéntrico, de brazo único, abierto para explorar la seguridad, tolerabilidad, la farmacocinética y la eficacia de administraciones múltiples intravenosas de NI-0501, un anticuerpo monoclonal anti-interferón gamma (Anti- IFNγ), en pacientes pediátricos con con linfocitosis hemofagocítica primaria que se ha reactivado. Fase III	NovImmune, S.A.	32.180,00

ENSAYOS CLÍNICOS ACTIVOS EN EL AÑO 2015		
Título	Promotor	Importe Financiación
E.C.: Efecto del tratamiento adyuvante con N - Acetilcisteína durante 48 semanas sobre la pérdida de sustancia gris y el metabolismo oxidativo en pacientes con primeros episodios psicóticos de inicio temprano: Ensayo Clínico aleatorizado, doble ciego, controlado con placebo. Fase II	FIBHGMarañón	0
E.C.: Estudio fase I, abierto, de escalado de dosis de LDK378, en pacientes pediátricos con enfermedades malignas que presenten una alteración genética en la quinasa del linfoma anaplásico (ALK)	Novartis Farmacéutica, S.A.	66.946,48
E.C.: Estudio abierto, aleatorizado, de grupos paralelos, controlado con fármaco activo, multicéntrico, de no-inferioridad de dabigatrán etexilato frente al cuidado estándar para el tratamiento del tromboembolismo venoso en niños desde recién nacidos hasta menos de 18 años. Estudio DIVERSITY. Fase III	Boehringer Ingelheim España, S.A.	18.900,00
E.C.: Estudio de fase 1/2 multicéntrico, abierto, de búsqueda de dosis para evaluar la seguridad, tolerabilidad y eficacia preliminar de nab®-paclitaxel semanal, en pacientes pediátricos con tumores sólidos en recaída o refractarios. Fase II	Celgene Corporation	141.582,41
E.C.: Estudio combinado de fase 1/2 de búsqueda de dosis y comparativo, abierto, aleatorizado, para evaluar la eficacia y seguridad de plerixafor junto con regímenes estándar para la movilización de células madre hematopoyéticas a sangre periférica, y posterior recolección por aféresis, frente a solo regímenes estándar para la movilización en pacientes pediátricos, de 2 a <18 años, con tumores sólidos que reúnen los requisitos para trasplantes autólogos. Fase II	Sanofi Aventis, S.A.	5.714,00
E.C.: Estudio multicéntrico de seguimiento a largo plazo de pacientes con LHH que han recibido tratamiento con NI-0501, un anticuerpo monoclonal anti-interferón gamma.	Novimmune, S.A.	1.350,00 c/medic. y 930,00 s/medic.
E.C.: Terapia celular basada en células madre mesenquimales aplicada a pacientes pediátricos con Osteogénesis Imperfecta. Fase II	Hospital U. Cruces (Servicio Pediatría)	0

ENSAYOS CLÍNICOS ACTIVOS EN EL AÑO 2015		
Título	Promotor	Importe Financiación
E.C.: Estudio controlado, aleatorizado, multicéntrico, de dos grupos, abierto, con enmascaramiento de los evaluadores de idursulfasa intratecal (IT) administrada junto con Elaprase® en pacientes pediátricos con síndrome de Hunter y deterioro cognitivo precoz.	Shire Human Genetic Therapies, Inc	151.800,00
E.C.: Protocolo Europeo de tratamiento para el neuroblastoma de riesgo bajo e intermedio.	Instituto La Fe (Valencia)	0
E.C.: Anticuerpo CH 14.18 recombinante chimérico monoclonal. Fase II	Hospital U. La Fe (Valencia)	0
E.C.: Estudio multicéntrico, aleatorizado, doble ciego, controlado con placebo del anticuerpo monoclonal humano anti-TNF Adalimumab en sujetos pediátricos con colitis ulcerosa moderada o grave.	Abbvie Farmacéutica, L.U.	31.696,00
E.C.: Estudio aleatorizado de fase IIb con bevacizumab asociado a temozolomida ± irinotecán en niños y jóvenes con neuroblastoma resistente o recidivante. Ensayo BEACON-Neuroblastoma.	Instituto La Fe (Valencia)	1.500,00 € p/paciente reclutado
E.C.: Estudio de fase I/IIA, de dos partes, multicéntrico, abierto, con un sologrupa para determinar la seguridad, tolerabilidad y farmacocinética de Dabrafenib oral en niños y adolescentes con tumores sólidos avanzados con mutación BRAF V600 positiva.	Glaxosmithkline, S.A.	46.468,00
E.C.: Estudio de Fase I/II, sobre la seguridad y la eficacia de Dacogen en administración secuencial con Citarabina en niños con leucemia mieloide aguda recidivante o resistente al tratamiento.	Quintiles, S.L.	69.318,00
E.C.: Ensayo fase I, abierto, multicéntrico, para evaluar la farmacocinética y la seguridad de naloxegol en pacientes pediátricos de ≥ 6 meses a <18 años que reciben tratamiento con opioides.	Astrazaneca AB (Representada por PRA)	30.476,12
E.C.: Estudio, multicéntrico, aleatorizado, doble ciego, controlado con placebo, fase 2 sobre la eficacia, la seguridad y la tolerabilidad de RO5186582 en adultos y adolescentes con síndrome de Down (CLEMATIS).	Roche Farma, S.A.	86.688,00

ENSAYOS CLÍNICOS ACTIVOS EN EL AÑO 2015		
Título	Promotor	Importe Financiación
E.C.: Estudio abierto, de un solo brazo para evaluar la seguridad y eficacia a largo plazo de Romiplostim en sujetos pediátricos trombocitopénicos con púrpura trombocitopénica inmune (PTI).	AMGEN, S.A. (Representada por AMGEN, Inc.)	114.270,00
E.C.: Estudio en fase I/II de búsqueda de dosis de ch14.18/cho en infusión continua combinado con aldesleukina (il-2) subcutánea en pacientes con neuroblastoma primario refractario o en recaída.	Instituto La Fe (Valencia)	0
E.C.: Pacientes β -SPECIFIC 4: Estudio de eficacia y seguridad pediátrica con canakinumab como tratamiento de primera línea - Estudio abierto sobre la eficacia y la seguridad de la reducción de la dosis o la prolongación del intervalo de la dosis de canakinumab (ACZ885) en pacientes con artritis idiopática juvenil sistémica (AIJS) .	Novartis Farmacéutica, S.A.	28.000,00
E.C.: Estudio fase II, multicéntrico, abierto, no controlado, para evaluar la eficacia y la seguridad de nilotinib oral en pacientes pediátricos con leucemia mieloide crónica (LMC) Ph+ en fase crónica (FC) de nuevo diagnóstico o con LMC Ph+ en FC o fase acelerada (FA), resistente o intolerante a imatinib o a dasatinib.	Novartis Farmacéutica, S.A.	19.421,90
E.C.: Estudio en fase I/II de Lenvatinib en niños y adolescentes con tumores malignos sólidos resistentes al tratamiento o recidivantes.	EISAI Ltd (Representada Por Quintiles, S.L.)	(8.935,70 €) Cohorte 1; (6.819,10 €) Cohorte 2A; (6.739,30 €) Cohorte 2B; (7.823,50 €) Cohorte 3A y (7.822,30 €) Cohorte 3B
E. C.: International randomised controlled trial for the Treatment of Newly Diagnosed Ewing´s Sarcoma Family of tumours.	University of Birmingham (Representada Por GEIS)	0
E.C.: Estudio de extensión abierto de HGT-HIT-094 para evaluar la seguridad y el resultado clínico a largo plazo de la idursuldasa intratecal (IT) administrada junto Elaprased® en pacientes con síndrome de Hunter y deterioro cognitivo.	Shire Human Genetic, Inc	78.960,00/ 109.162,50

ENSAYOS CLÍNICOS ACTIVOS EN EL AÑO 2015		
Título	Promotor	Importe Financiación
E.C.: Estudio de fase Ib/II de carfilzomib en combinación con dexametasona, mitoxantrona, PEG-asparaginasa y vincristina (esquema de inducción de UK R3) en niños con leucemia linfoblástica aguda recurrente o resistente.	Amge, S.A.	Fase 1b (14.787,06 €); Fase 2 (10.413,12 €) y Fase consolidación (4.333,88 €)
E.C.: Estudio multicéntrico de fase 3, aleatorizado, con grupos paralelos, enmascarado para el investigador, para investigar la seguridad y la eficacia de fidaxomicina en suspensión oral o comprimidos cada 12 horas, y vancomicina en solución oral o cápsulas cada 6 horas durante 10 días, en sujetos pediátricos con diarrea asociada a <i>Clostridium difficile</i> .	INC Research, UK, Ltd (Representada Por Astellas Pharma Europe B.V.)	8.317,72
E.C.: International Randomised Controlled Trial of Chemotherapy for the Treatment of Recurrent and Primary Refractory Ewing Sarcoma.	University of Birmingham (Representada por Geis)	0
E.C.: Ensayo clínico de fase III aleatorizado y controlado con placebo para evaluar la eficacia y la seguridad de MK 0517/fosaprepitant y ondansetrón en comparación con ondansetrón en la prevención de las náuseas y vómitos inducidos por la quimioterapia (NAVIQ) en pacientes pediátricos que reciben quimioterapia emetógena.	Merck, Sharp&Dohme De España, S.A.	47.467,00
E.C.: Ensayo multicéntrico, aleatorizado, doble ciego, controlado con placebo y fármaco activo para demostrar la eficacia de secukinumab subcutáneo en comparación con placebo y etanercept (en un brazo simple ciego) después de doce semanas de tratamiento y evaluar la seguridad, la tolerabilidad y la eficacia a largo plazo en pacientes de 6 a menos de 18 años de edad con psoriasis en placas crónica grave.	Novartis Farmacéutica, S.A.	26.971,00
E.C.: Estudio en fase temprana, multicéntrico, abierto, de la seguridad y farmacocinética de Atezolizumab (MPDL3280A) en pacientes pediátricos y adultos jóvenes con tumores sólidos previamente tratados.	Genentech Inc (Representada Por PRA)	70.938,00

ENSAYOS CLÍNICOS ACTIVOS EN EL AÑO 2015		
Título	Promotor	Importe Financiación
E.C.: Estudio De Fase II, Multicéntrico, Abierto Para Evaluar La Farmacocinética, Farmacodinámica, Seguridad Y Actividad De Azacitidina Y Para Comparar Azacitidina Con Los Controles Históricos En Sujetos Pediátricos Con Nuevo Diagnóstico De Síndrome Mielodisplásico Avanzado O Leucemia Mielomonocítica Juvenil Antes De Trasplante De Células Madre Hematopoyéticas.	Celgene International, S.AR.L. (Representada Por PPDI)	16.475,00
E.C.: Estudio de fase Ib, multicéntrico, abierto, para investigar farmacocinética, farmacodinamia y seguridad de tocilizumab tras administración subcutánea a pacientes con artritis idiopática juvenil sistémica	F. Hoffmann-La Roche, Ltd, (Representada por Roche Farma, S.A.)	13.493,80
E.C.: Estudio multicéntrico (EPA) comparativo aleatorizado y doble ciego para evaluar la eficacia y la tolerancia de Atordem Intensive frente al placebo.	Naos Skin Care Spain, S.L.	10.290,00
E.C.: Estudio doble-cego, randomizado, estratificado, multicéntrico que evalúa la dosis convencional y la dosis doble de Oseltamivir en el tratamiento de pacientes con gripe inmunocomprometidos.	F. Hoffmann-La Roche, Ltd, (Representada Quintiles, S.L.)	5.000,00
E.C.: Estudio de Inmunoterapia Oral para la Alergia al Cacahuete con AR101 para la Desensibilización de Niños y Adultos (PALISADE).	Aimmune Therapeutics, Uk Ltd	254.379,12
E.C.: Ensayo adaptativo de fase 3 aleatorizado, abierto y controlado para investigar la eficacia, seguridad y tolerabilidad del anticuerpo BiTE® blinatumomab como tratamiento de consolidación frente a la quimioterapia de consolidación convencional en sujetos pediátricos con leucemia linfoblástica aguda (LLA) de precursores B en primera recaída de alto riesgo".	AMGEN, S.A. (Representada Por AMGEN, Inc.)	30.987,00
E.C.: Estudio fase III, aleatorizado, doble ciego, controlado con placebo, de grupos paralelos para evaluar la eficacia y seguridad de VX-661 en combinación con Ivacaftor en sujetos a partir de 12 años con fibrosis quística, homocigotos para la mutación F508del-CFTR,	Vertex Pharmaceutical Incorporated (Representada Por Quintiles)	36.092,00

ENSAYOS CLÍNICOS ACTIVOS EN EL AÑO 2015		
Título	Promotor	Importe Financiación
E.C.: Estudio en fase I/II, multicéntrico, abierto, de incremento de la dosis, de la seguridad y farmacocinética del Cobimetinib en pacientes pediátricos y adultos jóvenes con tumores sólidos previamente tratados	F. Hoffmann La-Roche, Ltd (Representada Por Pra Esspaña, S.A.U.)	26.316,00
E.C.: Estudio Fase I, multicéntrico, abierto de de-escalado de dosis para evaluar la seguridad y eficacia de Talimogene Laherparepvec en pacientes pediátricos con tumores avanzados que no sean del sistema nervioso central y que sean tratables con inyección directa.	AMGEN, S.A. (Representada Por AMGEN, Inc.)	22.606,00
E.C.: Estudio abierto, secuencial, de búsqueda de dosis ascendentes y repetidas de sarilumab administrado con inyección subcutánea (s. c.) a niños y adolescentes con edades comprendidas entre 2 y 17 años con artritis idiopática juvenil de curso poliarticular (AIJP), seguido de una fase de extensión	Sanofi Aventis, S.A.	19.000,00
E.C.: Estudio Prospectivo Internacional de Meduloblastoma riesgo estándar clínico en niños mayores de 3 a 5 años con perfil bajo riesgo biológico (PNET 5 MB-LR) o perfil medio de riesgo biológico (PNET 5 SR-MB).	Sociedad Española De Hematología y Oncología Pediátrica.	0
E.C.: ODYSSEY KIDS – Estudio abierto de ocho semanas de duración, de búsqueda de dosis repetidas, secuencial, para evaluar la eficacia y seguridad de alirocumab en niños y adolescentes con hipercolesterolemia Familiar heterocigótica, seguido de una fase de extensión.	Sanofi Aventis, Research&Development	18.145,00
E.C.: European Network of Pediatric Hodgkin Lymphoma Second International Inter-Group Study of Classical Hodgkin´s Lymphome in Children and Adolescents.	Justus-Liebig-Universitat Giessen (Representada Por SEHOP)	0
E.C.: Estudio aleatorizado, abierto, de seguridad y eficacia de Ibrutinib en pacientes pediátricos y adultos jóvenes con Linfoma No Hodgkin de células maduras B en recaída o refractario.	Janssen-Cilag International, N.V.	Rama RVICI 51.000,00 y Rama RICE 49.100,00

ENSAYOS CLÍNICOS ACTIVOS EN EL AÑO 2015		
Título	Promotor	Importe Financiación
E.C.: Estudio abierto, secuencial, de búsqueda de dosis ascendentes y repetidas de sarilumab administrado con inyección subcutánea (s. c.) a niños y adolescentes con edades comprendidas entre 1 y 17 años con artritis idiopática juvenil sistémica (AIJS), seguido de una fase de extensión	Sanofi Aventis, Research&Development	19.333,00
E.C.: Estudio de extensión, fase III, abierto, para evaluar la seguridad y la eficacia del tratamiento a largo plazo con VX-661 en combinación con Ivacaftor en sujetos a partir de 12 años con fibrosis quística, homocigóticos o heterocigóticos para la mutación F508del-CFTR.	Vertex Pharmaceutical Incorporated (Representada Por Quintiles)	43.981,00
E.O.: Un Registro no intervencionista a largo plazo para evaluar la seguridad y efectividad de HUMIRA® (adalimumab) en pacientes pediátricos con enfermedad de Crohn (EdC) activa entre moderada y grave (CAPE)" de Tipo EPA-LA.	Abbvie Deutschland GmbH (Representada Por Mapi, S.A.S.)	164.795,62
E.O.: Base de Datos del Foro Europeo de Increlex® (Mecasermina derivada del ADN] Inyectable), en el retraso del crecimiento.Registro de pacientes europeos para vigilar la eficacia y la seguridad a largo plazo de Increlex®. Eu-IGFD.	GlaxoSmithKline, S.A.	1.600,00
E.O.: Registro observacional post-comercialización, multicéntrico y longitudinal de evaluación de la seguridad y la eficacia a largo plazo de Humira ® (adalimumab) en niños con artritis idiopática juvenil (AIJ) poliarticular o de evolución poliarticular de actividad entre moderada y grave.	AbbVie Farmacéutica, L.U.	16.600,00
E.O.: Incidencia de enfermedad fúngica invasora y escala de riesgo de candidiasis en población pediátrica hospitalizada en unidades de cuidados intensivos en España. "Estudio ERICAP".	Astellas Pharma, S.A.	50,00
E.O.: Programa de registro europeo de Evoltra ®: Lla Pediátrica.	Genzyme Europe B.V.	1.500,00

E.O.: Estudio epidemiológico descriptivo y transversal de los valores de referencia normales de IGF-A, IGFBP-3 y ALS, en una población española pediátrica sana de acuerdo a la edad cronológica, sexo y estadio puberal.	Ipsen Pharma, S.A.	6.500,00
E.O.: Estudio Postautorización de tipo Observacional "Coste sanitario y social del manejo del trastorno por déficit de atención con hiperactividad.	Shire Pharmaceuticals Ibérica, S.L.	2.000,00
E.O.: Identificación y caracterización bacteriana de vías respiratorias bajas en niños españoles entre 6 meses y 6 años de edad con sospecha de infección del tracto respiratorio inferior.	GlaxoSmithKline, S.A.	10.000,00
E.O.: No-EPA, Estudio epidemiológico retrospectivo y no intervencionista de la evolución natural de pacientes con hipofosfatasa (HF) perinatal y del lactante grave.	Alexion Pharma	580,50
E.O.: EPA-SP, Un Registro internacional de enfermedad que recoge datos sobre manifestaciones, intervenciones y resultados en pacientes con complejo esclerosis tuberosa (CET)- TOSCA".	Novartis Farmacéutica, S.A.	15.400,00
E.O.: Estudio epidemiológico para determinar el Síndrome de Down como factor de riesgo en hospitalizaciones por el virus respiratorio sincitial: estudio de comparación de cohortes en niños recién nacidos.	AbbVie Farmacéutica, L.U.	1.250,00
E.O.: Estudio de cohorte de niños con exposición diagnóstica substancial a radiaciones ionizantes. Proyecto Investigación Pública	CREAL (Centro de Recerca en Epidemiologia Ambiental)	0
E.O.: Estudio prospectivo, longitudinal y observacional para evaluar el estado de desarrollo neurológico en pacientes pediátricos con síndrome de Hunter (MPS II).	Shire Human Genetic Therapies, Inc.	86.940,00
E.O.: Estudio prospectivo observacional de la expresión de ABCB1/P-glicoproteína como factor para la estratificación biológica del osteosarcoma no metastático de las extremidades.	Grupo Español De I. En Sarcomas (GEIS)	0
E. O.: Programa de Vigilancia Clínica (CSP) de Mucopolisacaridosis VI.	Biomarin	6.100,00
E.O.: utilidades en salud y calidad de vida, en pacientes españoles con fibrosis quística.	Dr. Luis Maíz Carro, Hospital Ramón Y Cajal (Representado Por 3D Health, S.A.)	5.202,00

E.O.: Registro observacional europeo para recopilar datos de eficacia y seguridad en pacientes pediátricos con diagnóstico reciente de leucemia linfoblástica aguda (LLA) con cromosoma Filadelfia positivo (Ph+), tratados con quimioterapia + imatinib (+/-) trasplante de células madre hematopoyéticas ((+/-) TCMH).	Pharmaceutical Product Development Spain SL	8.546,40
E.O.: Programa de uso seguro de psicofármacos en la infancia y adolescencia. Registro de reacciones adversas de antipsicóticos en niños y adolescentes.	Dra. Belén Ruiz Antorán (Hospital Puerta De Hierro)	0
E.O.: Registro observacional, longitudinal, prospectivo, a largo plazo de pacientes con hipofosfatasa	Alexión Farmacéutica, Inc	22.230,00
E.O.: Tolerancia a la introducción de una fórmula a base de proteínas del lactosuero altamente hidrolizadas enriquecida con Lactobacillus fermentum (Damira-Pro1®) en niños con alergia a la proteína de la leche de vaca. Código de Protocolo SPRING.	Grupo LACTALIS (Representado Por BIOFORTIS, S.A.S.)	2.000,00
E.O.: Un estudio observacional, no intervencionista, multicéntrico y multinacional de pacientes con Síndrome Hemolítico Urémico Atípico (registro de SHUa)".	Alexión Farmacéutica Inc	12.600,00
E.O.: Estudio de resultados en Hunter –Seguimiento Internacional, multicéntrico, observacional y prolongado sobre pacientes con síndrome de Hunter (Mucopolisacaridosis de Tipo II)	Shire International GmbH	500,00
E.O.: Estudio de investigación en nutrición que evalúa los efectos de diferentes formulaciones de leche enriquecida sobre la concentración de ácidos grasos, marcadores inmunitarios y los índices de infección en lactantes.	Dsm, Nutritional Products, Llc	1.200,00 €/paciente
E.O.: Estudio observacional para evaluar el uso de medicación de alivio en práctica clínica y su Relación con el control del asma.	Astrazaneca AB (Representada Por Astrazaneca F. Spain, S.A.)	2.550,00 €/paciente

Publicaciones científicas

Publicaciones (nombre de la Revista)	Número total de artículos publicados en la revista	Factor de impacto de la revista	Factor de impacto TOTAL
Anales De Pediatría	17	0,733	12,461
Pediatr Blood Cancer	6	2,634	15,804
Journal of Clinical Oncology	3	20,982	62,946
The Journal of Clinical Endocrinology and Metabolism	2	5,531	11,062
Cancer Letters	2	5,992	11,984
Bone Marrow Transplantation	2	3,636	7,272
Biology of Blood and Marrow Transplantation	2	3,980	7,960
Journal of Neuro-Oncology	2	7,370	14,740
Medicina Clínica Barcelona	2	1,267	2,534
European Journal of Paediatric Neurology	2	1,923	3,846
Actas Dermo-Sifiligráficas	2	0,61	1,220
Neurología	2	1,790	3,580
Revista de neurología	2	0,61	1,220
Pediatric Dermatology	2	1,163	2,326
Journal of the European Academy of Dermatology and Venereology	2	3,029	6,058
Anales del Sistema Sanitario de Navarra	2	0,783	1,566
PLoS ONE	2	3,057	6,114
The World Allergy Organization Journal	2	0,972	1,944
Journal of Investigational Allergology and Clinical Immunology	1	5,429	5,429
British Journal of Cancer	1	5,569	5,569
Expert Opinion Drug Discovery	1	3,484	3,484
European Journal of Cancer	1	5,417	5,417
Clinical and Translational Oncology	1	2,075	2,075
Journal of Neuro-Oncology	1	2,754	2,754
European Radiology	1	3,640	3,640
Nutritional Neuroscience	1	2,616	2,616
Hormone Research in Paediatrics	1	1,661	1,661
Peptides	1	2,535	2,535
International Journal of Obesity (London)	1	5,337	5,337
Scientific Reports	1	5,228	5,228
Disease Models and Mechanisms	1	4,316	4,316
Progress in Neurobiology	1	13,177	13,177
Nutrition & Metabolism (London)	1	3,28	3,280
EMBO Molecular Medicine	1	9,547	9,547
Journal of Pediatric Endocrinology and Metabolism	1	0,912	0,912
Hormone Research in Paediatrics	1	1,661	1,661
European Journal of Nutrition	1	3,239	3,239
Journal of Pediatric Gastroenterology & Nutrition	1	2,587	2,587
Clinical and Translational Allergy	1	2,4	2,400
Cirugia Pediatrica	1	0,037	0,037
Journal of Pediatric Hematology/Oncology	1	3,494	3,494
Pediatric Emergency Care	1	0,923	0,923
Oncotarget	1	5,008	5,008
Dermatology Online Journal	1	1,577	1,577

Publicaciones (nombre de la Revista)	Número total de artículos publicados en la revista	Factor de impacto de la revista	Factor de impacto TOTAL
The New England Journal of Medicine	1	59,558	59,558
Expert Review of Anticancer Therapy	1	2,094	2,094
American Journal of Hematology	1	5,000	5,000
Human Genetics	1	5,138	5,138
The Lancet Oncology	1	26,500	26,500
Tumori	1	1,071	1,071
Medicine & Science in Sports & Exercise	1	4,040	4,040
Childs Nervous System	1	1,08	1,080
Endocrinología y Nutrición	1	1,314	1,314
Archivos de la Sociedad Española de Oftalmología	1	0,219	0,219
International Journal of Dermatology	1	1,415	1,415
Pharmazie	1	1,264	1,264
Reumatologia Clinica	1	0,451	0,451
Archivos de Bronconeumología	1	1,771	1,771

Gestión económica

Obligaciones reconocidas

	2015	2016
1. GASTOS DE PERSONAL	48.625.079,63	49.387.582,76
2. GTOS. COR. EN B. Y SERV.	19.411.196,64	20.650.183,23
6. INVERSIONES REALES	28.057,00	238.322,26
8. ACTIVOS FINANCIEROS	18.107,52	34.148,00
TOTAL	68.082.440,79	70.310.236,25

Farmacia

COMPRAS	AÑO 2016	% INC 2016/2015
Total adquisiciones directas	7.410.051	-1,95%
INMUNOSUPRESORES	964.814	24,87%
RESTO DE PRODUCTOS	597.293	43,59%
ANTIMICOTICOS	550.041	-30,74%
HORMONAS NO ONCOLOGICAS	526.295	-13,86%
ANTICOAGULANTES Y ANTIAGREGANTES	510.193	527,43%

Indicadores Farmacoterapéuticos

Indicadores de Manual	
Coste hospitalización farmacia/UCH	510,00
Ratio adquisiciones contables/adq PVL iva	0,82
Coste medio paciente hormona crecimiento niños	5.339
Indicadores de Continuidad Asistencial	
% EFG receta	25,37%
% Niños ALT/Total antiasmáticos	12,46%