



HOSPITAL EL ESCORIAL

MEMORIA 2016

CONSEJERÍA DE SANIDAD

Coordina:
Secretaría General del Servicio Madrileño de Salud

© **Comunidad de Madrid**
Edita: Servicio Madrileño de Salud

Edición electrónica
Edición: 9/2017

Impreso en España – Printed in Spain

Índice

Presentación	4
Zona de Influencia	6
Marco geográfico	6
Estructura de la población.....	15
Organigrama	16
DIRECCIÓN MÉDICA	17
DIRECCIÓN DE GESTIÓN.....	18
DIRECCIÓN DE ENFERMERÍA.....	18
Recursos Humanos	19
Recursos Materiales.....	20
Cartera de Servicios	21
Especialidades disponibles	21
Actividad Asistencial	22
Actividad quirúrgica	23
Técnicas Utilizadas.....	24
Consultas Externas	25
Consultas de alta resolución.....	26
Casuística (CMBD)	27
Calidad.....	30
Objetivos institucionales de calidad	30
Comisiones clínicas	32
Otras actuaciones	32
Información y Atención al Paciente	33
Objetivos de información y atención al paciente	33
Reclamaciones	33
Continuidad Asistencial	34
Consultas y pruebas solicitadas y realizadas para Atención Primaria..	34
Variación interanual de solicitudes desde Atención Primaria	36
Consultas solicitadas como consecuencia de la Libre Elección	37
Docencia	38
Docencia	38
Formación Continuada.....	39
Investigación.....	47
Proyectos de investigación	47
Publicaciones científicas.....	48
Gestión económica	49
Obligaciones reconocidas	49
Farmacia	49
Otras actividades del hospital.....	50

Presentación



La Memoria 2016, refleja la trayectoria del Hospital Universitario El Escorial en el pasado año, su estructura, actividades realizadas y los recursos utilizados para conseguirlos.

Sin duda, ha sido un año en el que el Hospital ha mantenido su línea ascendente en sus facetas estructurales, cartera de servicios, asistencial, calidad, humanización y gestión, incluyendo algunas actuaciones relevantes que le han permitido mejorar su servicio a la población.

En lo referente a las **mejoras estructurales**, hemos seguido adecuando los espacios internos para mejorar el confort de nuestros pacientes. Para ello, en el ámbito de **hospitalización** se ha realizado un nuevo control de Enfermería en la Unidad de Hospitalización Quirúrgica, ubicándolo en la entrada de la misma, por tanto más accesible a pacientes y familiares. También se ha instalado un baño adaptado para familiares y allegados en su proximidad. Además, se han incorporado cuatro nuevas habitaciones, totalmente modernizadas y, una de ellas, con un baño adaptado. Con esta ampliación, se ha conseguido que dos tercios de las habitaciones de esa Unidad sean de uso individual. También se ha mejorado el sistema de intercomunicación de cada paciente con su enfermera. En el ámbito de **consultas externas**, se ha remodelado el área de cardiología y neurología mejorando las consultas, ampliando el acceso y las salas de espera facilitando el acceso y el confort de los pacientes. También en este año hemos realizado varias reformas en nuestras **instalaciones** con el fin de adecuar nuestros edificios a las necesidades estructurales modernas: hemos realizado una nueva acometida de agua al hospital sustituyendo la anterior, bastante antigua. También hemos cambiado las tuberías del Centro de Especialidades San Carlos. En el área de **Urgencias** se han separado los boxes de estudio y tratamiento de los pacientes del área de observación, incluyendo en la nueva zona una sala de pacientes pendientes de finalizar el estudio que permite esperar dentro de la Unidad en lugar de tener que salir a la sala exterior. En el área Maternoinfantil, se ha habilitado una sala de lactancia, gracias a la colaboración de la Fundación ALADINA, con la que hemos realizado una alianza que pretendemos ampliar en un futuro, y un espacio de descanso para los padres que tiene niños ingresados. Todas estas actuaciones han supuesto una inversión superior a los 300.000 €.

En lo referente a la **Cartera de Servicios**, gracias a la reforma realizada en la Urgencia se ha podido separar la urgencia pediátrica de la urgencia general, una aspiración de la población, y de los profesionales, que ha supuesto un impulso importante para esta actividad. También hemos incorporado el seguimiento de las gestantes en la semana 20 de gestación (ecografía) que hasta ahora se realizaban en el Hospital Puerta de Hierro. Con este logro, hemos completado el estudio a las gestantes durante todo el proceso. Se han incrementado las prestaciones en intervencionismo radiológico y se ha iniciado la atención al paciente con dolor crónico. Pero quizás en este apartado, lo más destacable sea el inicio del proceso de **Alianzas Estratégicas** que hemos realizado con el Hospital Universitario Puerta de Hierro Majadahonda, basadas en un espíritu de colaboración y colegiación entre servicios homogéneos de ambos hospitales y con el objetivo de mejorar la atención a los pacientes que tengan que ser atendidos en ambos hospitales. Se han firmado alianzas entre los servicios de Radiología, Cardiología y Otorrinolaringología con un excelente resultado que nos ha permitido mejorar nuestra capacidad de resolución y atención a los pacientes y potenciar la capacitación de nuestros especialistas.

En lo referente a la **actividad asistencial**, el hospital ha mejorado globalmente destacando especialmente el incremento en el Hospital de día, en la línea de desarrollo de los hospitales modernos, transformando actividades de hospitalización en procesos ambulantes que permiten al paciente ser atendido con la misma o mayor calidad sin necesidad de estar ingresado.

Dentro de la línea de **Atención a la Cronicidad y Continuidad Asistencial**, el Hospital ha seguido mejorando sus servicios gracias a la magnífica relación que ha mantenido con los profesionales de atención primaria mejorando los procesos compartidos.

Dentro de las líneas de **calidad y humanización de la asistencia**, nuestra apuesta fundamental, en 2016 hemos conseguido el sello EFQM 400+ y el QH* reconocimiento a nuestra política global de calidad. Son ítems de gran impacto y muy exigentes que reflejan el compromiso del Hospital por hacer de estos aspectos su principal sello de identidad.

En el ámbito de la **Responsabilidad Social**, hemos mejorado la imbricación del Hospital con nuestros municipios, aspecto al que cada día damos más importancia y que reflejan el compromiso de este Hospital con la sociedad en aspectos complementarios a la asistencia sanitaria. En la faceta medioambiental se ha sustituido el gasóleo como combustible por el gas natural y se ha mejorado la eficiencia de las calderas. De esa forma aumentamos el rendimiento energético en el Hospital y reducimos la emisión de CO₂ al medio ambiente. También se ha sustituido el sistema de calefacción del edificio de gestión, de gasóleo, por uno muy eficiente de bomba de calor/frío mucho más eficiente y ecológico.

Estos logros se consiguen gracias al esfuerzo, pasión, compromiso y buen hacer de nuestros profesionales que cada día se esfuerzan por mejorar el Hospital para prestar mejor servicio a la población, su principal compromiso.

Muchas gracias a ellos por esta dedicación

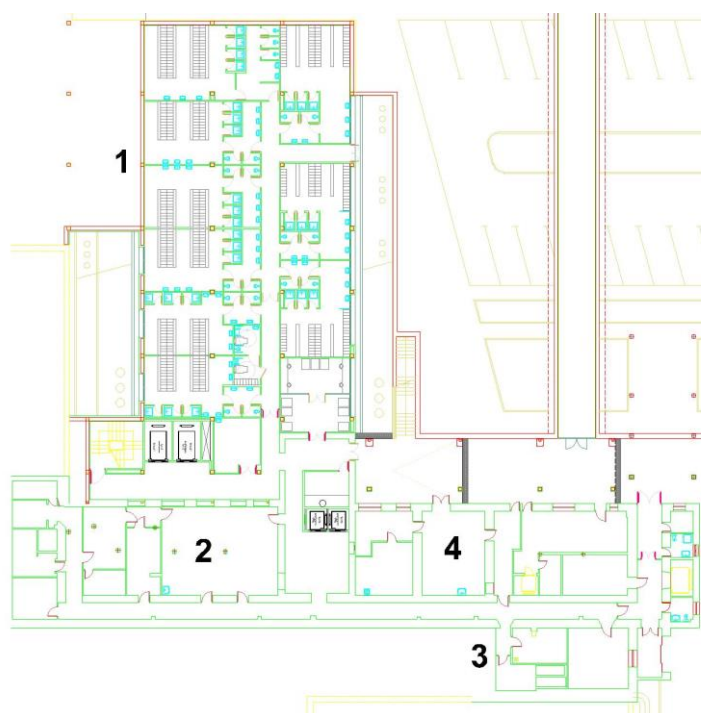
Zona de Influencia

Marco geográfico

Descripción del centro:

El Hospital El Escorial es un edificio de seis plantas (Sótano, Baja, Primera, Segunda, Tercera y Cuarta) y cuenta con 91 camas en habitaciones dobles, todas con cuarto de baño, teléfono y TV, además de los sistemas comunicación con el control de enfermería. La distribución de los servicios es la siguiente:

PLANTA SÓTANO



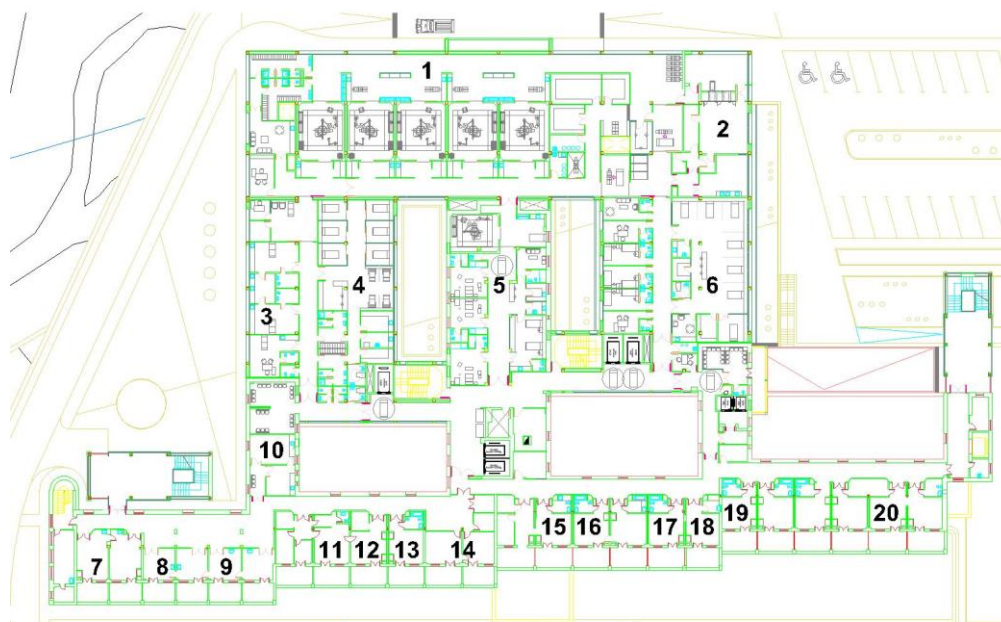
1. Vestuarios. 2. Lencería. 3. Mortuorio. 4. Mantenimiento

PLANTA BAJA



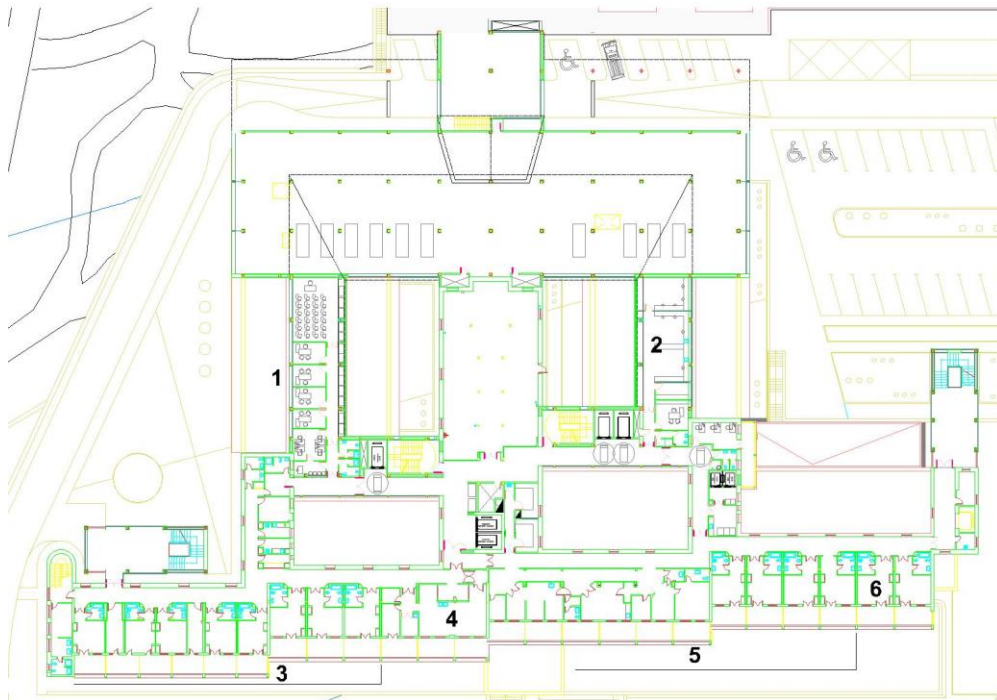
- 1.Urgencias 2.Radiodiagnóstico 3.Extracciones 4.Información 5.Celadores 6.Rehabilitación 7.Cocina 8.Informática
9.Farmacia 10.Consultas de Traumatología 11.Capilla 12.Admisión 13.Citaciones 14.Atención al Paciente 15.Cafetería
16.Consulta Anestesia 17.Salud Laboral

PRIMERA PLANTA

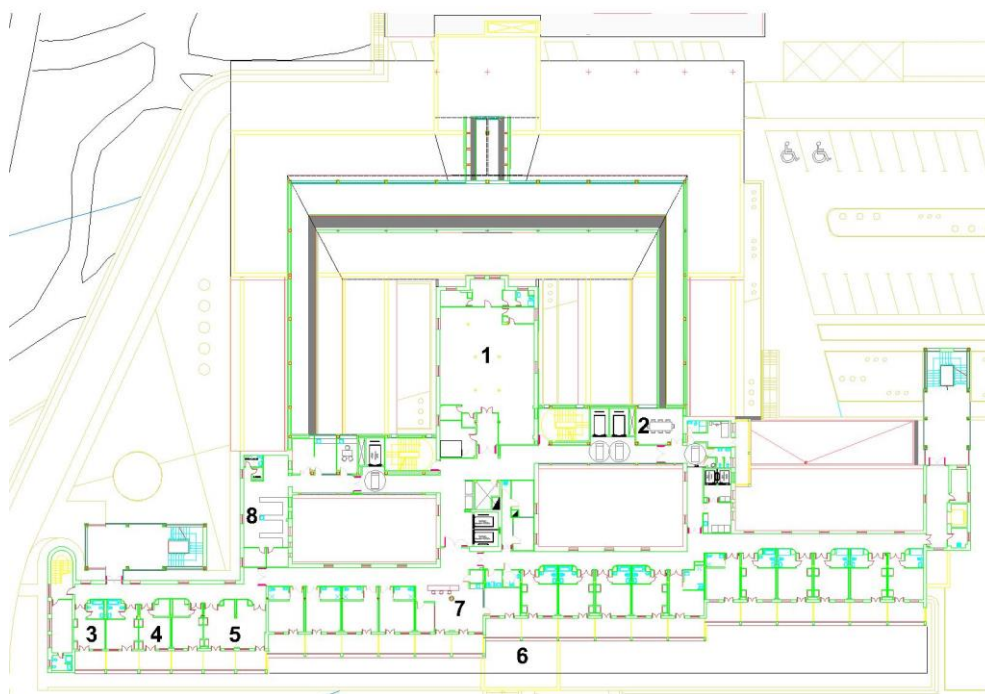


- 1.Área Quirúrgica 2.Central Esterilización 3.Endoscopias 4.CMA 5.Área Obstétrica 6.Reanimación 7.Consultas ORL
8.Consultas de Cardiología 9.Consulta de Neumología 10.Pruebas Funcionales 11.Hemodonación 12.Banco de Sangre
13.Consulta de Hematología 14.Reumatología 15.Oftalmología 16.Cirugía 17.Continuidad Asistencial 18.Consulta de
Digestivo 19.Consultas de Medicina Interna 20.Urología

SEGUNDA PLANTA

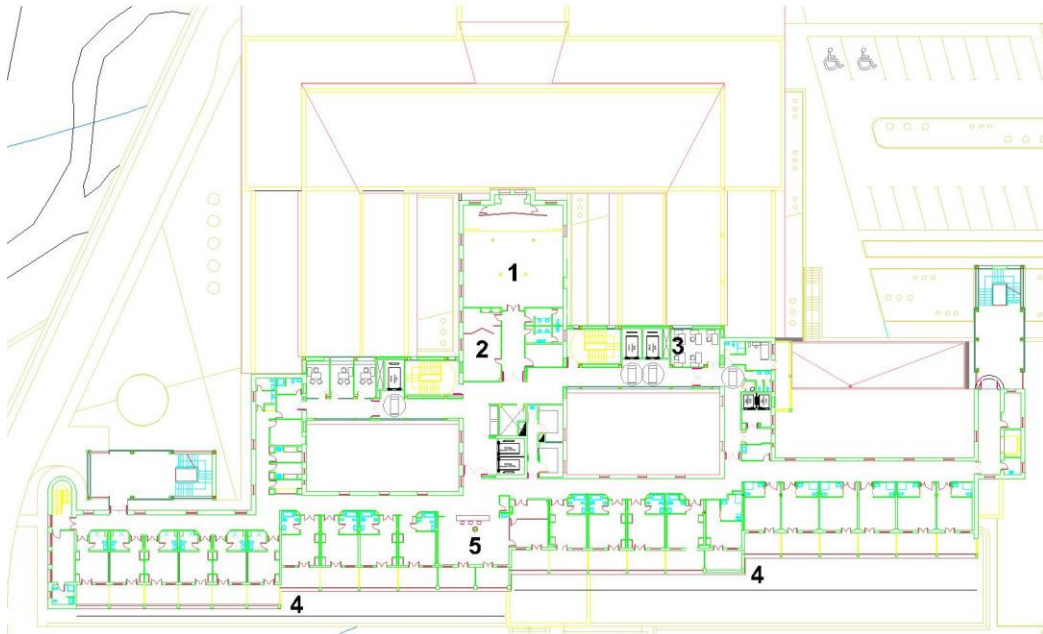


1.Formación y Calidad 2.Anatomía Patológica 3.Hospitalización Materno-Infantil 4.Nido 5.Ginecología 6.Consulta de Pediatría

TERCERA PLANTA

1.Laboratorio 2.Sala de Reuniones de Medicina Interna. 3.Área de Trabajo Supervisores 4.Dormitorios Médicos de Guardia 5.Sala de trabajo de Trauma 6.Hospitalización de Cirugía y Traumatología 7.Control de Enfermería 8.Microbiología

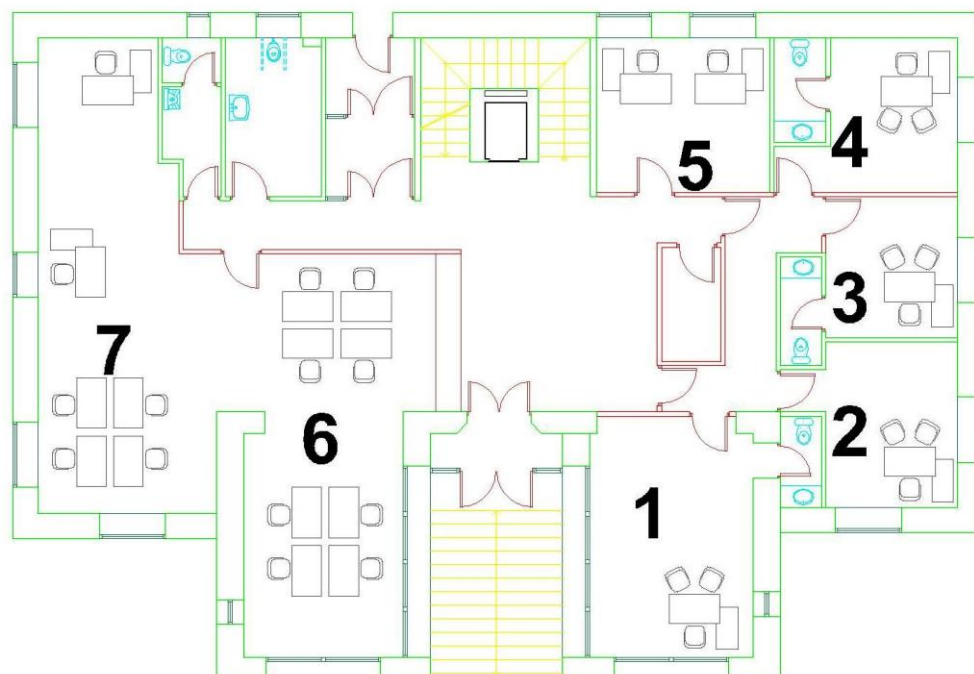
CUARTA PLANTA



1.Salón de Actos 2.Gobernación 3.Área de Trabajo de Medicina Interna 4.Hospitalización de Medicina Interna
5.Control de Enfermería

Además existen dos pequeños edificios detrás del Hospital –uno de usos múltiples y la Administración del Hospital. En ellos encontramos los siguientes servicios:

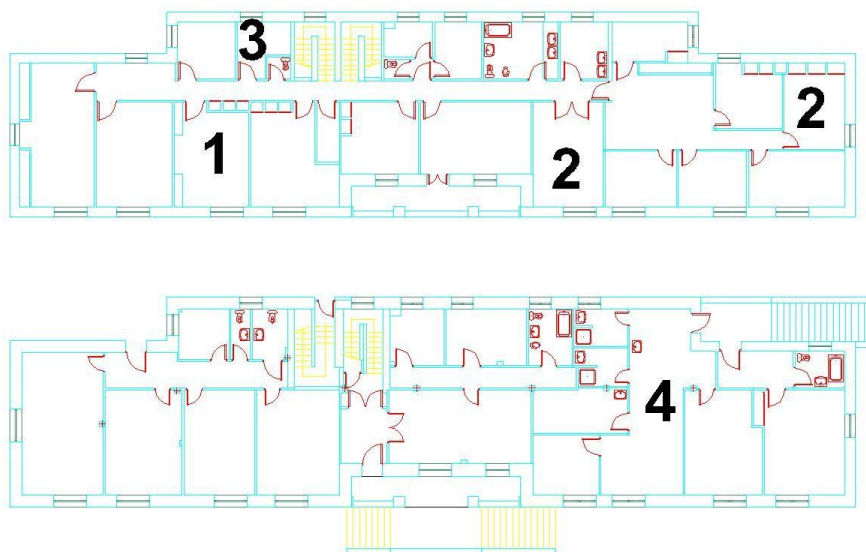
ADMINISTRACIÓN



Administración

1. Gerencia
2. Dirección de Enfermería
3. Dirección Médica
4. Dirección de Gestión y SS.GG
5. Secretarías de Dirección
6. Administración de Personal
7. Contabilidad



EDIFICIO DE USOS MÚLTIPLES**Edificio de Usos Múltiples**

1. Locales Sindicales
2. Control de Gestión
3. Comité de Empresa
4. SUMMA 112

Ubicación del Hospital

Situado en el Km. 6,255 de la carretera M-600 de Guadarrama a San Lorenzo de El Escorial

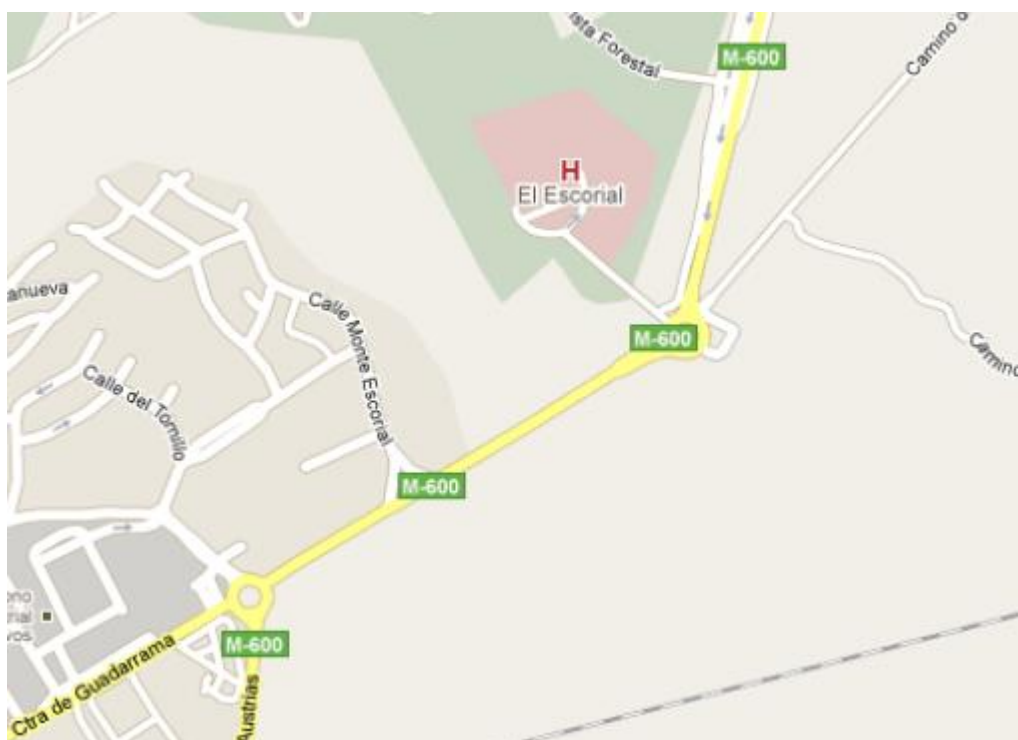
Accesos

Carretera: desde Madrid por la A-6, salida 47, dirección a San Lorenzo de El Escorial

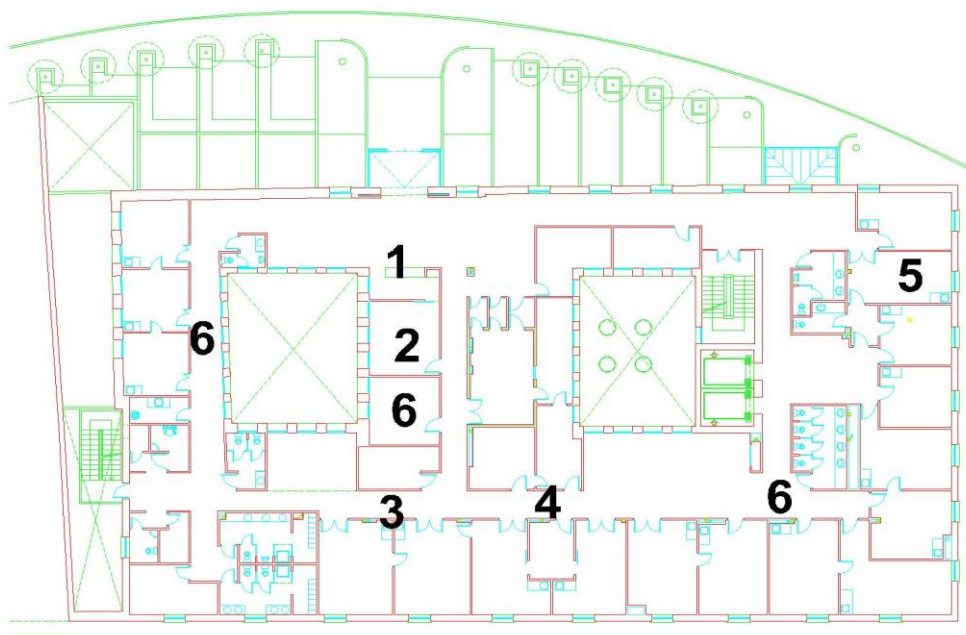
Autobús: desde el intercambiador de Moncloa Autocares Herranz - L 664

RENFE: Línea de cercanías C8A

Mapa de la zona de asignada:



CENTRO DE ESPECIALIDADES SAN CARLOS

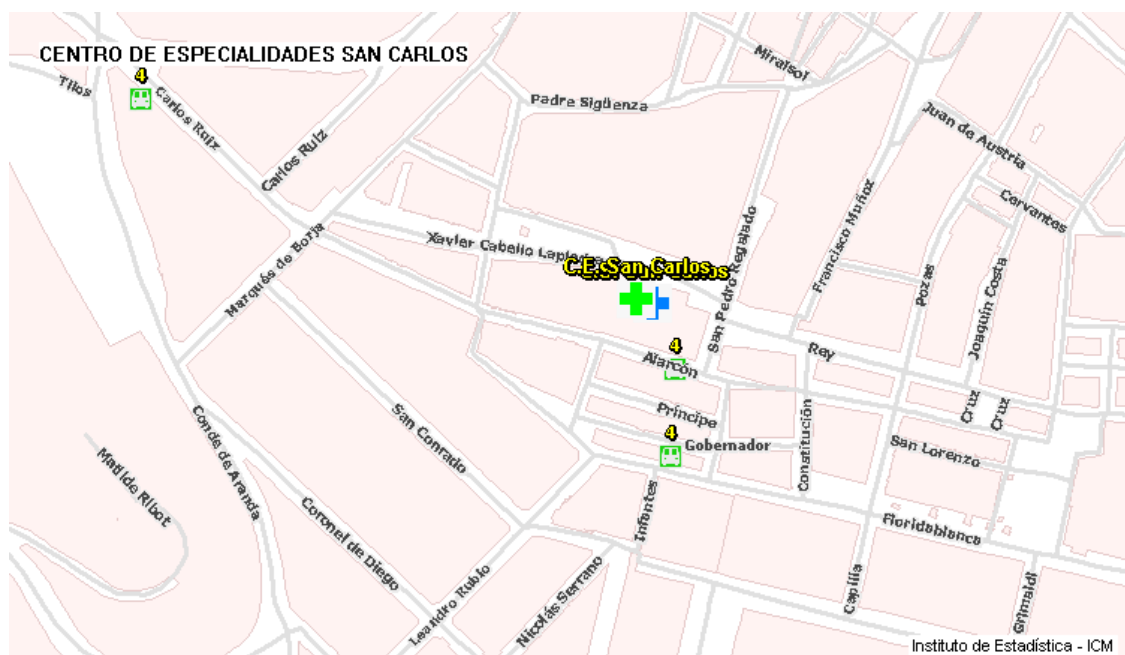


1.Información. 2.Admisión. 3.Pediatría. 4.Oftalmología. 5.Dermatología. 6.Salud Mental

Ubicación del Centro de Especialidades:

Situado en el casco urbano de San Lorenzo de El Escorial, C/ Xavier Cabello Lapiedra, 1

Mapa de la zona de asignada

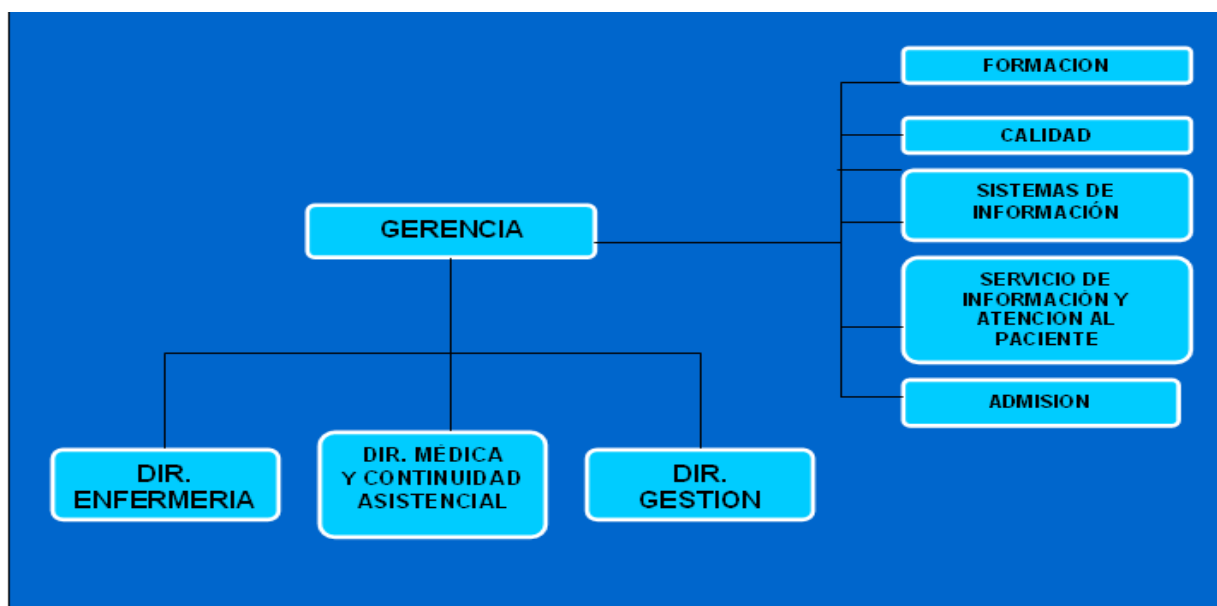


Estructura de la población

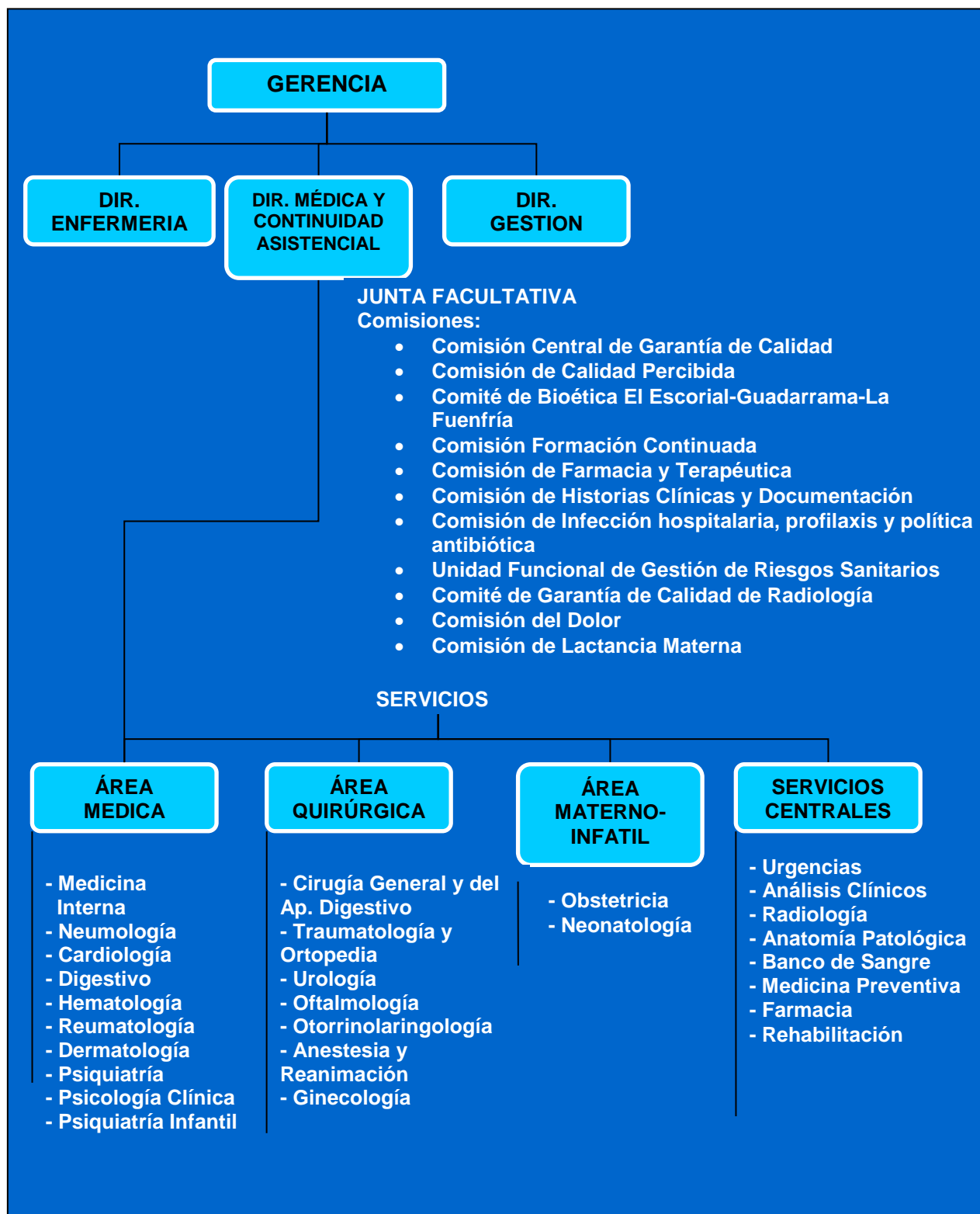
NOMBRE CENTRO	LOCALIDAD	POBLACIÓN (01/01/2016)			
		<14	14-64	>=65	Total
C.S. GALAPAGAR	GALAPAGAR	6.603	27.600	4.832	39.035
C.S. SAN CARLOS	S. LORENZO del ESCORIAL	7.181	29.893	6.682	43.756
C.S. GUADARRAMA	GUADARRAMA	2.378	9.953	2.576	14.907
C.S. ROBLEDO de CHAVELA	ROBLEDO DE CHAVELA	1.599	6.768	1.738	10.105
TOTAL		17.761	74.214	15.828	107.803

Organigrama

DIRECCIÓN GERENCIA



DIRECCIÓN MÉDICA



DIRECCIÓN DE GESTIÓN



DIRECCIÓN DE ENFERMERÍA



Recursos Humanos

CATEGORÍA PROFESIONAL	AÑOS	
	2015	2016
EQUIPO DIRECTIVO		
Director Gerente	1	1
Director Médico	1	1
Director de Continuidad Asistencial		
Subdirector Médico		
Director de Gestión	1	1
Subdirector de Gestión		
Director de Enfermería	1	1
Subdirector de Enfermería		
DIVISIÓN MÉDICA		
Facultativos	100	103
MIR		
PERSONAL SANITARIO		
DUE	123	130
Matronas	8	8
Fisioterapeutas	4	3
Terapeutas		
Técnicos	26	27
Auxiliares Enfermería	93	92
PERSONAL NO SANITARIO		
Grupo Técnico Función Administrativa	5	6
Grupo Gestión Función Administrativa	4	5
Grupo Administrativo y resto C	32	30
Aux. Administrativo y resto D	46	46
Celadores y resto	46	52
DOCENCIA		
E.U.E. (otros residentes)		
Personal en formación (matronas)		
TOTAL	491	502

Recursos Materiales

CAMAS	2015	2016
Camas Instaladas	91	91
QUIRÓFANOS	2015	2016
Quirófanos Instalados	5	5
OTRAS INSTALACIONES	2015	2016
Paritorios	1	1
Locales de consulta en el hospital	28	28
Locales de consulta en CEP	16	16
PUESTOS HOSPITAL DE DÍA	2015	2016
Oncológico	2	2
Infeccioso-SIDA		
Geriátrico		
Psiquiátrico		
Otros Médicos	1	1
Quirúrgico	6	6
DIAGNÓSTICO POR IMAGEN	2015	2016
Mamógrafos	1	1
TAC	1	1
RMN	1	1
Ecógrafos Servicio. Radiodiagnóstico	2	2
Ecógrafos Servicio Cardiología		
Ecógrafos Otros Servicios	4	4
Sala convencional de Rayos X	2	2
Telemando	1	1

OTROS EQUIPOS	2015	2016
Ecocardiógrafos	2	2
Equipos Ergometría		
Holter Electrocardiograma	2	2
Holter Tensión		
Salas Endoscopias	2	2
GastroscoPIO / Esofagoscopios	3	3
Colonoscopios / Rectoscopios	3	3
Polisomnógrafos		
Electroencefalógrafos		
Vídeo EEG		
Electromiógrafos		
Equipos Potenciales Evocados		1

Cartera de Servicios Especialidades disponibles

ESPECIALIDADES	DISPONIBLES EN EL HOSPITAL	CENTRO/HOSPITAL DE REFERENCIA
Admisión y Doc. Clínica	SI	
Alergología		H. PUERTA DE HIERRO MAJADAHONDA
Análisis clínicos	SI	
Anatomía Patológica	SI	
Anestesiología y reanimación	SI	
Angiología y Cirugía Vascolar		H. CLINICO / CRUZ ROJA
Aparato Digestivo	SI	
Bioquímica Clínica	SI	
Cardiología	SI	
Cirugía Cardiovascular		H. CLINICO / CRUZ ROJA
Cir. Gral. y de Apto Digestivo	SI	
Cir. Maxilofacial		H. PUERTA DE HIERRO MAJADAHONDA
Cirugía Pediátrica		H. PUERTA DE HIERRO MAJADAHONDA
Cirugía Torácica		H. PUERTA DE HIERRO / H. CLINICO
Cir. Plástica y Reparadora		H. PUERTA DE HIERRO MAJADAHONDA
Dermatología Medicoquirúrgica	SI	
Endocrinología y Nutrición		H. PUERTA DE HIERRO MAJADAHONDA
Estomatología		
Farmacología Clínica		H. PUERTA DE HIERRO MAJADAHONDA
Farmacia hospitalaria	SI	
Geriatría		H. GUADARRAMA
Hematología y Hemoterapia	SI	
Inmunología		H. PUERTA DE HIERRO MAJADAHONDA
Medicina Familiar y Comunitaria		
Medicina Intensiva		H. PUERTA DE HIERRO MAJADAHONDA
Medicina Interna	SI	
Medicina Legal y Forense		
Medicina Nuclear		H. PUERTA DE HIERRO MAJADAHONDA
Medicina Preventiva y Salud Pública	SI	
Medicina del Trabajo		H. PUERTA DE HIERRO MAJADAHONDA
Microbiología y Parasitología	SI	
Nefrología		H. PUERTA DE HIERRO MAJADAHONDA
Neumología	SI	
Neurocirugía		H. PUERTA DE HIERRO MAJADAHONDA
Neurofisiología Clínica		H. PUERTA DE HIERRO MAJADAHONDA
Neurología		H. PUERTA DE HIERRO MAJADAHONDA
Obstetricia y Ginecología	SI	
Oftalmología	SI	
Oncología Médica		H. PUERTA DE HIERRO MAJADAHONDA
Oncología Radioterápica		H. PUERTA DE HIERRO MAJADAHONDA
Otorrinolaringología	SI	
Pediatría	SI	
Psicología Clínica	SI	
Psiquiatría	SI	
Radiodiagnóstico	SI	
Rehabilitación	SI	COLABORACIÓN H. PUERTA DE HIERRO
Reumatología	SI	
Traumatología y C. Ortopédica	SI	
Urología	SI	

Actividad Asistencial

Datos CMBD	2015	2016
Altas totales codificadas	3.635	3.761
Porcentaje de codificación	99,95%	100,00%
Estancia Media Global	5,07	5,29
Peso Medio Global	1,5316	0,8098

HOSPITALIZACION	2015	2016
Ingresos totales	3.644	3.765
Ingresos Urgentes	2.798	2.884
Ingresos Programados	846	881
Urgencias Totales	40.293	41.889
% Urgencias ingresadas	6,73%	6,67%
SESIONES HOSPITAL DE DÍA	2015	2016
Oncológico	0	0
Infeccioso-SIDA	0	0
Geriátrico	0	0
Psiquiátrico	0	0
Otros Médicos	728	986
Quirúrgico	1.650	1.763
DIÁLISIS (pacientes/mes)	2015	2016
Hemodiálisis en el hospital	0	0
Hemodiálisis en centros concertados	0	0
HOSPITALIZACIÓN A DOMICILIO	2015	2016
Número de ingresos	0	0
Estancia Media		
Altas	0	0
ACTIVIDAD OBSTÉTRICA	2015	2016
Partos por vía vaginal	221	205
Cesáreas	69	79
% Cesáreas	23,79%	27,82%

Actividad quirúrgica

ACTIVIDAD QUIRÚRGICA	2015	2016
Intervenciones quirúrgicas programadas con hospitalización	889	922
Intervenciones quirúrgicas ambulatorias programadas, realizadas en quirófano	2.472	2.697
Intervenciones quirúrgicas urgentes con hospitalización	598	554
Intervenciones quirúrgicas urgentes ambulatorias	27	25
Otros procesos quirúrgicos ambulatorios realizados fuera de quirófano	1.985	1.810
Intervenciones quirúrgicas suspendidas	162	194
Tiempo disponible de quirófano (horas/mes)	403,75	428,25
Tiempo utilizado de quirófano (horas/mes)	270,75	267,33
Rendimiento quirúrgico (% ocupación quirúrgica)	67,06%	62,42%

Donaciones – Trasplantes

Extracciones – Trasplantes	2015	2016
Trasplantes de Progenitores Hematopoyéticos	0	0
Trasplantes de Tejido Osteotendinoso	5	5
Trasplantes de Córneas	0	0
Trasplantes de Membrana Escleral	0	3
Trasplantes de Membrana Amniótica	0	4
Trasplantes de Piel	0	0
Trasplantes de Válvulas Cardíacas	0	0
Trasplantes de Segmentos Vasculares	0	0

Técnicas Utilizadas

TÉCNICA	REALIZADAS PROPIO CENTRO		DERIVADAS A C.CONCERTADO	
	2015	2016	2015	2016
Laboratorio				
Bioquímica	1.231.257	1.276.823	0	0
Hematología	193.555	201.656	0	0
Microbiología	50.681	56.896	0	0
Inmunología	15.424	17.325	0	0
Nº de pacientes	207.754	221.902	0	0
Radiología convencional	52.147	49.938	0	0
Ecografías	10.287	10.506	0	0
Citologías	5.670	5.949	0	0
Endoscopias digestivo	2.379	2.744	0	0
Broncoscopias	18	22	0	0
Mamografías	2.560	2.288	0	0
TAC	5.525	5.546	0	0
RMN	4.155	3.056	4	0
Gammagrafías	0	0	0	0
Radiología intervencionista	273	263	0	0
PET	0	0	0	0
Litotricias	0	0	0	0
Hemodinámica cardíaca diagnóstica	0	0	0	0
Hemodinámica cardíaca terapéutica	0	0	0	0
Pacientes en tratamiento				
Radioterapia	0	0	0	0

Consultas Externas

ESPECIALIDAD	Primeras Consultas	Consultas Sucesivas	Total	Índice Suc/Prim	Solicitadas por A.P.	Realizadas para A.P.
Cardiología	1.381	2.888	4.269	2,09	966	843
Dermatología	3.941	2.213	6.154	0,56	4.746	3.550
Digestivo	1.220	2.818	4.038	2,31	1.224	800
Hematología	366	1.716	2.082	4,69	315	249
M. Interna	837	2.692	3.529	3,22	514	410
Neumología	1.219	3.005	4.224	2,47	859	713
Psiquiatría	1.793	7.148	8.941	3,99	1.759	1.021
Rehabilitación	498	503	1.001	1,01	10	9
Reumatología	1.381	5.583	6.964	4,04	1.196	1.001
Otras Médicas	72	532	604	7,39	0	0
TOTAL ÁREA MÉDICA	12.708	29.098	41.806	2,29	11.589	8.596
C. General	1.926	2.266	4.192	1,18	1.427	1.307
Urología	1.684	4.098	5.782	2,43	1.449	1.223
Traumatología	5.812	8.727	14.539	1,50	4.283	3.631
ORL	2.358	2.517	4.875	1,07	2.313	1.842
Oftalmología	5.114	8.328	13.442	1,63	4.258	3.790
Ginecología	2.899	4.574	7.473	1,58	2.496	1.514
Anestesia	2.652	153	2.805	0,06	132	115
TOTAL AREA QUIRURGICA	22.445	30.663	53.108	1,37	16.358	13.422
TOTAL AREA PEDIATRICA	1.354	2.562	3.916	1,89	697	602
TOTAL AREA OBSTÉTRICA	555	2.029	2.584	3,66	310	269
TOTAL	37.062	64.352	101.414	1,74	28.954	22.889

Consultas de alta resolución

ESPECIALIDAD	Número consultas alta resolución	% Sobre Primeras Consultas
Alergia	0	
Cardiología	0	
Dermatología	327	8,30%
Digestivo	0	
Endocrinología	0	
Geriatría	0	
Hematología	0	
M. Interna	0	
Nefrología	0	
Neumología	0	
Neurología	0	
Oncología	0	
Psiquiatría	0	
Rehabilitación	57	11,45%
Reumatología	0	
Otras Médicas	0	
TOTAL ÁREA MÉDICA	384	3,02%
C. General	60	3,12%
Urología	0	
Traumatología	665	11,44%
ORL	695	29,47%
Oftalmología	1.660	32,46%
Ginecología	275	9,49%
C. Cardíaca	0	
C. Infantil	0	
C. Máxilofacial	0	
Estomatología	0	
C. Plástica	0	
C. Torácica	0	
Neurocirugía	0	
C. Vascular	0	
Anestesia	311	11,73%
Otras Quirúrgicas	0	
TOTAL AREA QUIRURGICA	3.666	16,33%
TOTAL AREA PEDIATRICA	236	17,43%
TOTAL AREA OBSTÉTRICA	117	21,08%
TOTAL	4.403	11,88%

Casuística (CMBD)

25 GRD Médicos más frecuentes

GRD	DESCRIPCIÓN	Número de casos	%	Estancia Media	Peso Medio
560	PARTO	207	8,67%	2,34	0,3112
139	OTRA NEUMONÍA	205	8,58%	7,60	0,8015
140	ENFERMEDAD PULMONAR OBSTRUCTIVA CRÓNICA	194	8,12%	7,14	0,7529
144	OTROS DIAGNÓSTICOS MENORES, SIGNOS Y SÍNTOMAS DE APARATO RESPIRATORIO	175	7,33%	5,43	0,5513
194	INSUFICIENCIA CARDÍACA	152	6,37%	8,02	0,8106
463	INFECCIONES DE RIÑÓN Y TRACTO URINARIO	129	5,40%	6,63	0,5888
720	SEPTICEMIA E INFECCIONES DISEMINADAS	61	2,55%	8,75	1,3735
282	TRASTORNOS DE PÁNCREAS EXCEPTO NEOPLASIA MALIGNA	49	2,05%	7,49	0,6662
284	TRASTORNOS DEL TRACTO Y VESÍCULA BILIAR	49	2,05%	6,37	0,7013
249	GASTROENTERITIS, NÁUSEAS Y VÓMITOS NO BACTERIANA	46	1,93%	6,04	0,4464
143	OTRAS ENFERMEDADES RESPIRATORIAS EXCEPTO SIGNOS, SÍNTOMAS Y DIAG. MENORES	41	1,72%	7,73	0,8557
133	EDEMA PULMONAR Y FALLO RESPIRATORIO	40	1,68%	8,33	0,7969
141	BRONQUIOLITIS Y ASMA	40	1,68%	6,05	0,5227
137	INFECCIONES E INFLAMACIONES PULMONARES	38	1,59%	10,63	1,2310
254	OTROS DIAGNÓSTICOS DEL APARATO DIGESTIVO	38	1,59%	3,95	0,5650
045	ACVA Y OCLUSIONES PRECEREBRALES CON INFARTO	33	1,38%	9,33	1,0754
532	OTRAS ENFERMEDADES MENSTRUALES Y DEL APARATO REPRODUCTOR FEMENINO	33	1,38%	0,88	0,4375
566	OTROS DIAGNÓSTICOS ANTEPARTO	33	1,38%	1,45	0,2994
113	INFECCIONES DE VÍAS RESPIRATORIAS SUPERIORES	32	1,34%	3,38	0,3072
197	TRASTORNOS VASCULARES PERIFÉRICOS Y OTROS	32	1,34%	5,00	0,6193
351	OTROS DIAGNÓSTICOS DE SISTEMA MUSCULOESQUELÉTICO Y TEJIDO CONECTIVO	29	1,21%	3,17	0,5199
047	ACCIDENTE ISQUÉMICO TRANSITORIO	28	1,17%	5,29	0,6148
138	NEUMONÍA POR VIRUS SINCICIAL RESPIRATORIO	28	1,17%	2,89	0,2966
244	DIVERTICULITIS Y DIVERTICULOSIS	26	1,09%	6,35	0,6008
861	SIGNOS, SÍNTOMAS Y OTROS FACTORES QUE AFECTAN AL ESTADO DE SALUD	21	0,88%	11,00	0,5487

TOTAL GRDs MÉDICOS	2.388	6,2697	0,6704
---------------------------	--------------	---------------	---------------

25 GRD Quirúrgicos más frecuentes

GRD	DESCRIPCIÓN	Número de casos	%	Estancia Media	Peso Medio
263	COLECISTECTOMÍA LAPAROSCÓPICA	107	8,00%	1,38	0,9604
302	SUSTITUCIÓN ARTICULACIÓN RODILLA	103	7,70%	6,80	1,4692
315	PROCEDIMIENTOS SOBRE HOMBRO, CODO Y ANTEBRAZO	87	6,50%	1,51	1,0304
301	SUSTITUCIÓN ARTICULACIÓN CADERA	78	5,83%	6,83	1,6015
540	CESÁREA	72	5,38%	3,50	0,5518
226	PROCEDIMIENTOS SOBRE ANO	68	5,08%	1,38	0,6466
313	PROCEDIMIENTOS SOBRE RODILLA Y PARTE INFERIOR DE LA PIERNA EXCEPTO PIE	68	5,08%	1,88	1,0974
228	PROCEDIMIENTOS SOBRE HERNIA INGUINAL, FEMORAL Y UMBILICAL	67	5,01%	1,28	0,8203
308	PROCEDIMIENTOS SOBRE CADERA Y FÉMUR EXC. ARTICULACIÓN MAYOR POR TRAUMA	61	4,56%	6,66	1,3715
513	PROCEDIMIENTOS SOBRE ÚTERO Y ANEJOS PROCESO NO MALIGNO, EXCEPTO LEIOMIOMA	43	3,21%	2,91	0,8034
314	PROCEDIMIENTOS SOBRE PIE Y DEDOS DEL PIE	42	3,14%	1,19	0,9355
227	PROCEDIMIENTOS SOBRE HERNIA EXCEPTO INGUINAL, FEMORAL Y UMBILICAL	41	3,06%	3,49	1,0514
225	APENDICECTOMÍA	37	2,77%	2,92	0,8178
221	PROCEDIMIENTOS MAYORES DE INTESTINO DELGADO Y GRUESO	36	2,69%	12,25	1,9063
482	PROSTATECTOMÍA TRANSURETRAL	31	2,32%	4,42	0,6094
317	PROCEDIMIENTOS SOBRE TENDONES, MÚSCULOS Y OTROS TEJIDOS BLANDOS	29	2,17%	1,10	0,8036
320	OTROS PROCEDIMIENTOS DE SISTEMA MUSCULOESQUELÉTICO Y TEJIDO CONECTIVO	29	2,17%	2,62	1,1482
544	DILATACIÓN Y LEGRADO, ASPIRACIÓN O HISTEROTOMÍA PARA DIAGNÓSTICOS OBSTÉTRICOS	28	2,09%	0,82	0,5162
951	PROCEDIMIENTO MODERADAMENTE EXTENSIVO NO RELACIONADO CON DIAG. PRINCIPAL	27	2,02%	7,48	1,7465
519	PROCEDIMIENTOS SOBRE ÚTERO Y ANEJOS PARA LEIOMIOMA	23	1,72%	2,87	0,8287
316	PROCEDIMIENTOS SOBRE MANO Y MUÑECA	20	1,49%	0,60	0,7913
446	PROCEDIMIENTOS URETRALES Y TRANSURETRALES	19	1,42%	2,21	0,7373
404	PROCEDIMIENTOS SOBRE TIROIDES, PARATIROIDES Y TRACTO TIREOGLOSO	16	1,20%	2,44	0,8040
363	PROCEDIMIENTOS SOBRE MAMA EXCEPTO MASTECTOMÍA	15	1,12%	2,53	0,9268
850	PROCEDIMIENTO CON DIAG. DE REHAB, CUIDADOS POSTERIORES U OTRO CONTACTO CON SERVICIOS SANITARIOS	15	1,12%	3,87	1,5555

TOTAL GRDs QUIRÚRGICOS	1.338	3,6211	1,0798
-------------------------------	--------------	---------------	---------------

25 GRD con mayor consumo de recursos

GRD	DESCRIPCIÓN	Número de casos	%	Estancia Media	Peso Medio
139	OTRA NEUMONÍA	205	5,45%	7,60	0,8015
302	SUSTITUCIÓN ARTICULACIÓN RODILLA	103	2,74%	6,80	1,4692
140	ENFERMEDAD PULMONAR OBSTRUCTIVA CRÓNICA	194	5,16%	7,14	0,7529
301	SUSTITUCIÓN ARTICULACIÓN CADERA	78	2,07%	6,83	1,6015
194	INSUFICIENCIA CARDÍACA	152	4,04%	8,02	0,8106
263	COLECISTECTOMÍA LAPAROSCÓPICA	107	2,84%	1,38	0,9604
144	OTROS DIAGNÓSTICOS MENORES, SIGNOS Y SÍNTOMAS DE APARATO RESPIRATORIO	175	4,65%	5,43	0,5513
315	PROCEDIMIENTOS SOBRE HOMBRO, CODO Y ANTEBRAZO	87	2,31%	1,51	1,0304
720	SEPTICEMIA E INFECCIONES DISEMINADAS	61	1,62%	8,75	1,3735
308	PROCEDIMIENTOS SOBRE CADERA Y FÉMUR EXC. ARTICULACIÓN MAYOR POR TRAUMA	61	1,62%	6,66	1,3715
463	INFECCIONES DE RIÑÓN Y TRACTO URINARIO	129	3,43%	6,63	0,5888
313	PROCEDIMIENTOS SOBRE RODILLA Y PARTE INFERIOR DE LA PIERNA EXCEPTO PIE	68	1,81%	1,88	1,0974
221	PROCEDIMIENTOS MAYORES DE INTESTINO DELGADO Y GRUESO	36	0,96%	12,25	1,9063
560	PARTO	207	5,50%	2,34	0,3112
228	PROCEDIMIENTOS SOBRE HERNIA INGUINAL, FEMORAL Y UMBILICAL	67	1,78%	1,28	0,8203
951	PROCEDIMIENTO MODERADAMENTE EXTENSIVO NO RELACIONADO CON DIAG. PRINCIPAL	27	0,72%	7,48	1,7465
137	INFECCIONES E INFLAMACIONES PULMONARES	38	1,01%	10,63	1,2310
226	PROCEDIMIENTOS SOBRE ANO	68	1,81%	1,38	0,6466
227	PROCEDIMIENTOS SOBRE HERNIA EXCEPTO INGUINAL, FEMORAL Y UMBILICAL	41	1,09%	3,49	1,0514
540	CESÁREA	72	1,91%	3,50	0,5518
314	PROCEDIMIENTOS SOBRE PIE Y DEDOS DEL PIE	42	1,12%	1,19	0,9355
045	ACVA Y OCLUSIONES PRECEREBRALES CON INFARTO	33	0,88%	9,33	1,0754
143	OTRAS ENFERMEDADES RESPIRATORIAS EXCEPTO SIGNOS, SÍNTOMAS Y DIAG. MENORES	41	1,09%	7,73	0,8557
513	PROCEDIMIENTOS SOBRE ÚTERO Y ANEJOS PROCESO NO MALIGNO, EXCEPTO LEIOMIOMA	43	1,14%	2,91	0,8034
284	TRASTORNOS DEL TRACTO Y VESÍCULA BILIAR	49	1,30%	6,37	0,7013

TOTAL GRDs	3.761	5,29	0,8098
-------------------	--------------	-------------	---------------

Calidad

Objetivos institucionales de calidad

Objetivo 1: Desplegar la seguridad del paciente en la organización	
1.1. Implantación de objetivos de seguridad del paciente en cada centro (Nº de objetivos establecidos)	5
1.2. Despliegue de los objetivos de seguridad del paciente en los servicios/unidades (% de servicios o unidades con al menos 2 objetivos de seguridad del paciente)	88%
1.3. Participación activa de directivos en reuniones o visitas a las unidades: "rondas de seguridad" (Nº de rondas de seguridad)	4
Objetivo 2: Impulsar prácticas seguras	
2.1. Prevención de las infecciones relacionadas con la atención sanitaria: Cumplimentación ENVIN	N/A
Densidad de incidencia de neumonía asociada a ventilación mecánica (NAV)	N/A
Densidad de incidencia de bacteriemias relacionadas con catéter venoso central (CVC)	N/A
2.2. Autoevaluación y planes de mejora de higiene de manos (Nº de planes de mejora implantados)	2
2.3. Utilización de la hoja de verificación quirúrgica (% de intervenciones quirúrgicas programadas en que se ha utilizado la lista de verificación quirúrgica)	65,2%
2.4. Implantación del sistema de identificación inequívoca de pacientes mediante pulseras en urgencias (% de pacientes con pulseras identificativas en el Servicio de Urgencias)	91,7%
Objetivo 3: Revisar y mejorar los resultados clave de la organización	
3.1.- Revisión del Observatorio de Resultados (Responsable nombrado e Informe de revisión)	Sí
Objetivo 4: Mejorar la calidad percibida	

4.1. Grado de satisfacción global de los usuarios con la atención recibida (% de pacientes satisfechos y muy satisfechos con el conjunto de la atención recibida en los segmentos estudiados)	94,08%
4.2. Implantación de acciones de mejora en las áreas priorizadas según encuesta de satisfacción 2015 (Nº de acciones implantadas)	5
4.3. Desarrollo de líneas de actuación del Comité de Calidad Percibida (Nº de líneas de actuación puestas en marcha)	5
Objetivo 5: Desarrollar la gestión de calidad	
5.1. Consolidación del Modelo EFQM (Nº de planes de acción implantados)	3
5.2. Desarrollo de actuaciones para la implantación, verificación y mantenimiento de sistemas de gestión ambiental	Sí
5.3. Monitorización de indicadores de gestión ambiental (Informe de monitorización)	Sí
Objetivo 6: Optimizar la atención al dolor	
6.1. Implantación en los servicios/unidades de las escalas de valoración del dolor (% de servicios clínicos o unidades que tienen implantadas escalas de valoración del dolor)	100%
6.2. Desarrollo de líneas de actuación Comités de Atención al Dolor (Nº de líneas de actuación puestas en marcha)	5

Comisiones clínicas

Nombre	Número integrantes	Número reuniones
Comisión central de garantía de calidad	9	5
Farmacia y terapéutica	10	2
Formación continuada	12	4
Historias Clínicas y documentación	12	1
Infección hospitalaria, profilaxis y política antibiótica	11	2
Dirección	9	8
Ética asistencial	15	12
Hemoterapia y Transfusión	9	3
Calidad Percibida	11	24
Lactancia Materna	17	10
Atención al dolor	12	2
Medioambiente	8	2
Unidad Funcional de Riesgos Sanitarios	10	9
Garantía de Calidad Radiológica	7	1
Cómite de Dirección	9	3
Cómite de prevención del tabaquismo	7	1

Otras actuaciones

- Presentación a la Candidatura a la II Edición de Premios Ad Qualitatem a las mejores iniciativas de Calidad, Sostenibilidad e Innovación
-Modalidad: Programa de Atención al Paciente-Septiembre 2015.
"Mejorar la experiencia del paciente para aumentar la calidad asistencial."
Hospital Universitario El Escorial.
Francisco Javier Elviro Peña - Cristina García Triana
- Preparación de una encuesta de única pregunta con el Servicio de CMA. Valoración de la satisfacción y recomendación.

Información y Atención al Paciente

Objetivos de información y atención al paciente

Reclamaciones

	2015	2016	Δ	% Δ	% <= 30 días
RECLAMACIONES	228	247	19	8,33%	100,00%

Principales motivos de reclamación

MOTIVO	Nº	%	% ACUMULADO
Disconformidad con la Asistencia	48	19,43%	19,43%
Retraso en la atención	41	16,60%	36,03%
Desacuerdo con Organización y Normas	30	12,15%	48,18%
Demora en consultas o pruebas diagnósticas	26	10,53%	58,70%
Habitabilidad y Confort	17	6,88%	65,59%

Continuidad Asistencial

Consultas y pruebas solicitadas y realizadas para Atención

Primaria

ESPECIALIDAD	Primeras Consultas	Solicitadas por A.P.	%	Realizadas para A.P.	%
Cardiología	1.381	966	69,95%	843	61,04%
Dermatología	3.941	4.746	120,43%	3.550	90,08%
Digestivo	1.220	1.224	100,33%	800	65,57%
Hematología	366	315	86,07%	249	68,03%
M. Interna	837	514	61,41%	410	48,98%
Neumología	1.219	859	70,47%	713	58,49%
Psiquiatría	1.793	1.759	98,10%	1.021	56,94%
Rehabilitación	498	10	2,01%	9	1,81%
Reumatología	1.381	1.196	86,60%	1.001	72,48%
Otras Médicas	72	0		0	
TOTAL ÁREA MÉDICA	12.708	11.589	91,19%	8.596	67,64%
C. General	1.926	1.427	74,09%	1.307	67,86%
Urología	1.684	1.449	86,05%	1.223	72,62%
Traumatología	5.812	4.283	73,69%	3.631	62,47%
ORL	2.358	2.313	98,09%	1.842	78,12%
Oftalmología	5.114	4.258	83,26%	3.790	74,11%
Ginecología	2.899	2.496	86,10%	1.514	52,22%
Anestesia	2.652	132	4,98%	115	4,34%
TOTAL AREA QUIRURGICA	22.445	16.358	72,88%	13.422	59,80%
TOTAL AREA PEDIATRICA	1.354	697	51,48%	602	44,46%
TOTAL AREA OBSTÉTRICA	555	310	55,86%	269	48,47%
TOTAL	37.062	28.954	78,12%	22.889	61,76%

Técnicas Dx y Terapéuticas Continuidad Asistencial

Técnica	Act. Propia + Concertada	Solicitadas por A.P.	%	Realizadas para A.P.	%
Radiología convencional	49.938	8.206	16,43%	7.347	14,71%
Ecografías	10.506	3.466	32,99%	3.185	30,32%
Endoscopias digestivo	2.744	795	28,97%	671	24,45%
Broncoscopias	22	0		0	
Mamografías	2.288	1.155	50,48%	856	37,41%
TAC	5.546	175	3,16%	139	2,51%
RMN	3.056	16	0,52%	15	0,49%
Gammagrafías	0	0		0	
Radiología intervencionista	263	0		0	
PET	0	0		0	
Hemodinámica (Dx y Terap.)	0	0		0	

Variación interanual de solicitudes desde Atención Primaria

ESPECIALIDAD	Solicitadas 2015	Solicitadas 2016	% Variación 2016 / 2015
Cardiología	953	966	1,36%
Dermatología	4.429	4.746	7,16%
Digestivo	1.195	1.224	2,43%
Hematología	285	315	10,53%
M. Interna	468	514	9,83%
Neumología	622	859	38,10%
Psiquiatría	1.752	1.759	0,40%
Rehabilitación	11	10	-9,09%
Reumatología	1.125	1.196	6,31%
Otras Médicas	1	0	
TOTAL ÁREA MÉDICA	10.841	11.589	6,90%
C. General	1.443	1.427	-1,11%
Urología	1.369	1.449	5,84%
Traumatología	3.990	4.283	7,34%
ORL	2.251	2.313	2,75%
Oftalmología	4.238	4.258	0,47%
Ginecología	2.471	2.496	1,01%
Anestesia	106	132	24,53%
TOTAL AREA QUIRURGICA	15.868	16.358	3,09%
TOTAL AREA PEDIATRICA	656	697	6,25%
TOTAL AREA OBSTÉTRICA	326	310	-4,91%
TOTAL	27.691	28.954	4,56%

Consultas solicitadas como consecuencia de la Libre Elección

ESPECIALIDAD	Primeras Consultas Solicitadas AP	Número citas ENTRANTES Libre Elección	% sobre Primeras Consultas Solicitadas AP	Número citas SALIENTES Libre Elección
Alergia	0	25		111
Cardiología	966	12	1,24%	403
Dermatología	4.746	44	0,93%	1.102
Digestivo	1.224	27	2,21%	775
Endocrinología	0	11		48
Hematología	315	0		0
M. Interna	514	7	1,36%	169
Neumología	859	13	1,51%	224
Psiquiatría	1.759	0		0
Rehabilitación	10	0		0
Reumatología	1.196	38	3,18%	334
Otras Médicas	0	0		0
TOTAL ÁREA MÉDICA	11.589	177	1,53%	3.166
C. General	1.427	24	1,68%	345
Urología	1.449	22	1,52%	476
Traumatología	4.283	143	3,34%	1.479
ORL	2.313	53	2,29%	813
Oftalmología	4.258	87	2,04%	1.401
Ginecología	2.496	35	1,40%	1.114
Anestesia	132	0		0
TOTAL AREA QUIRURGICA	16.358	364	2,23%	5.628
TOTAL AREA PEDIATRICA	697	31	4,45%	37
TOTAL AREA OBSTÉTRICA	310	8	2,58%	246
TOTAL	28.954	580	2,00%	9.077

Docencia

Docencia

- Facultades y escuelas a las que se imparte enseñanza:

Docencia en Medicina

Universidad Francisco Vitoria - 13 alumnos, 19 profesores

Docencia en Enfermería

Universidad Alfonso X el Sabio - 3 alumnos, 6 profesores

EIR de familia y comunitario. Rotación salud mental.

5 alumnos y 3 profesores.

Docencia Técnicos de Radiodiagnóstico

Centro de Estudios Profesionales Santa Gema - 1 alumno y 8 profesores

Instituto Técnico de Estudios Profesionales - 1 alumno y 8 profesores

Docencia Técnicos de Anatomía Patológica

IES San Juan de la Cruz - 1 alumno y 3 profesores

Centro de Estudios Tecnológicos y Sociales Francisco Vitoria

2 alumnos y 3 profesores

Docencia Farmacia

IES San Juan de la Cruz - 1 alumno y 1 profesor

Docencia Auxiliar de Enfermería

Colegio Leonardo Da Vinci - 9 alumnos y 2 profesores

Docencia Informática

IES Infanta Elena - 4 alumnos y 3 profesores

Docencia Mantenimiento

IES Juan de Herrera - 2 alumnos y 1 profesor

Docencia Alumnos de Medicina

- Formación de especialistas sanitarios: número de residentes por año durante 2016: R1-8 personas, R2-8 personas, R3-7 personas, R4-6 personas.

Formación Continuada

Cursos/Jornadas/Sesiones/ Talleres	Número Horas	Número Asistentes
DIVISIÓN DE ENFERMERÍA		
Cursos		
Desarrollo de competencias en los equipos. 2 Ediciones	20 c/ edición	55
Desarrollo de mandos intermedios	20 c/ edición	41
Soporte Vital Básico	6	18
Nuevas herramientas docentes	4	19
Lactancia materna para profesionales nivel II	21	15
Manejo farmacológico para pacientes paliativos	3	21
Atención en duelos, cambios y pérdidas	10	41
Revisión de atención neonatal y cuidados perinatales	22	8
Actualización y manejo de la patología más prevalente en la urgencia pediátrica	22	19
Aspectos prácticos en el cuidado psicoemocional del paciente	10	23
Anatomía y preparación corporal al parto fisiológico módulo 1	20	13
Catéter epidural	2	13
Plan de emergencias 8 ediciones	2 c/ edición	309
El impacto medioambiental 6 ediciones	2 c/ edición	172
Uso racional de guantes	1	15
Prevención de accidentes con riesgo biológico	1	14
Exposición a agentes biológicos de transmisión aérea: riesgos y prevención	2	14
Protección a la maternidad en el medio sanitario	1	14
Movilización de pacientes 2 ediciones	6	28
Indicadores de actividad hospitalaria	4	25
Protección de datos	2	42
Triage Manchester 5ª edición	8	1
Investigación enfermera	8	1
Train the Trainers course in Hand Hygiene Monitoring"	15	1
XV Encuentro de formadores. Segovia ,19-23 de septiembre	40	1
Introducción a la seguridad del paciente. Taller de simulación de manejo de crisis. Modulo Anestesia + Reanimación.	7	1
Donación de sangre de cordón umbilical. 2ª Edición	5	1
Jornadas		
Aula de salud mental y cine 6 ediciones	3 c/edición	33
VIII Congreso Nacional de Atención Sanitaria al Paciente Crónico. III Conferencia Nacional del Paciente Activo, organizado por la Sociedad Española de Medicina Interna (SEMI) y la Sociedad Española de Medicina de Familia y Comunitaria (semFYC), los días 7 y 8 de Abril de 2016. Proyecto e Implantación Consulta de Enfermería de Continuidad Asistencial Medicina Interna.	Comunicación/ Poster	6
I Encuentro en Continuidad Asistencial "Un Nuevo Impulso", organizado por la Subdirección General de Continuidad Asistencial celebrado en el Hospital Central de la Defensa Gómez Ulla los días 16 y 17 de Junio de 2016. Implantación de Consulta de Continuidad de Cuidados de Enfermería.	Comunicación/ Poster	6

Jornada Cronicidad Atención Primaria Centro de Salud El Escorial Programa de Atención al Paciente Crónico complejo. Consulta de Enfermería de Atención Continuada	Comunicación oral	1
Plan de Humanización de la Sanidad. Hospital Ramón y Cajal		1
Jornada de observación de higiene de manos mediante simulación. Alcorcón 29 de febrero	5	1
Jornada las vacunas salvan vidas y son seguras. Htal Ramón y Cajal 15 de marzo	3,5	1
Jornada 7th hygiene days iberia.madrid 24 y 25 de octubre	6	1
Jornada la promoción de la vacunación en el adulto. Hospital Ramón y Cajal 4 de octubre	3,5	1
I encuentro de continuidad asistencia "un nuevo impulso" 16, 17 de junio información al alta a centros sociosanitarios de pacientes portadores de enterobacterias productoras de carbapenemasas	comunicación poster	1
XX encuentro internacional de investigación en cuidados 15-18 de noviembre plan formativo para acreditación de observadores de higiene de manos según modelo OMS	comunicación poster	1
Congreso de enfermería endoscópica	15	1
Jornadas sobre el dolor en el sistema sanitario español		1
Jornada de investigación en Enfermería HOSPITAL PUERTA DE HIERRO		1
V encuentro interautonómico "el dolor en el sistema sanitario español"	5	1
IX jornada de lactancia materna. Hospital 12 de octubre	5	3
Jornadas de investigación en enfermería. Hospital puerta de hierro.	5	1
Sesiones		
Actualización en Enfermería de Quirófano	12	15
Talleres		
INTRODUCCION A LA SEGURIDAD DEL PACIENTE. TALLER DE SIMULACIÓN DE MANEJO DE CRISIS. Bloque Obstétrico.	7	1
INTRODUCCION A LA SEGURIDAD DEL PACIENTE. TALLER DE SIMULACIÓN DE MANEJO DE CRISIS. Bloque Pediatría.	7	2
DIVISIÓN DE GESTIÓN		
Cursos		
Desarrollo de mandos intermedios	20 c/ edición	41
Soporte Vital Básico	6	18
Nuevas herramientas docentes	4	19
Atención en duelos, cambios y pérdidas	10	41
Aspectos prácticos en el cuidado psicoemocional del paciente	10	23
Plan de emergencias 8 ediciones	2 c/ edición	309
El impacto medioambiental 6 ediciones	2 c/ edición	172
Registro de financiador y garante de actos clínicos 2 ed.	20 c/ edición	33
Protección a la maternidad en el medio sanitario	1	14
Protección de datos	2	42
Gestión de riesgos sanitarios y adaptación de cambios a la versión 2015 de la Norma Une en ISO14001	10	1
CISEMadrid	5	1

Instrucciones Previas y su registro en la Comunidad de Madrid Abril (D Asistencial Noroeste).	4	2
Programa de iniciación a la formación de formadores en habilidades de comunicación para los informadores de los hospitales de la Comunidad de Madrid. Mayo	40	1
Atención Integral a las mujeres que sufren violencia de pareja. Octubre-noviembre.	20	1
"Acompañar y Facilitar el Duelo 1ª Edición". Mayo	10	2
"Acompañar y Facilitar el Duelo 2ª Edición". Junio	10	1
Instrucciones Previas y su registro en la Comunidad de Madrid. Abril (D Asistencial Noroeste).	4	2
Mediación Sanitaria. Septiembre	10	1
Jornadas		
Aula de salud mental y cine 6 ediciones	3 c/edición	33
Seminario informativo Actualización de la Norma ISO 14001:2015	5	1
Jornada 2ª Edición de los Premios a las Mejores Prácticas de Calidad	4,5	1
Encuentro Sanitario. La Formación en Comunicación: Camino Recorrido y por recorrer hacia la Humanización. Junio. H. Clínico San Carlos	8	4
Jornada sobre el Desarrollo de Equipos de Trabajo Asistencial. Junio. H. El Escorial		1
Jornada de Responsable Violencia de Género "Actuación Interinstitucional" Mayo. H. de Getafe	5	1
I Congreso de Cirugía sin sufrimiento: Ciencia, Arte y Empatía Febrero	13	1
I Congreso de Experiencia del Paciente Junio I.E.P		1
I Jornada Interautonómica de Humanización de la Asistencia Sanitaria. Noviembre H. Clínico.	6	1
X Jornada Hospital de Guadarrama. "Humanizar: pregúntenos lo que necesite. Un reto a nuestro alcance" Junio.	4	1
V Jornada Interhospitalaria de Seguridad del Paciente Noviembre. H Príncipe de Asturias.	6	1
Presentación Plan de Humanización de la Asistencia Sanitaria. Junio. H. Clínico	2	2
IV Jornada de Comités de Calidad Percibida Servicio Madrileño de Salud. Octubre. H General U. Gregorio Marañón.	5	1
Seminario 2015-2016. Fundamentos Lacanianos: Un Recorrido por las bases de la enseñanza de Lacan. La Angustia	20	1
Encuentro sanitario la formación en comunicación: camino recorrido y por recorrer hacia la humanización "La Formación en Habilidades de Comunicación" 27 de junio	Comunicación oral	1
I Congreso de Experiencia del Paciente (Madrid)	Comunicación poster	1
Sesiones		
La Empatía en el Manejo del Paciente 1ª Edición (Maribel Costero Frey, Mª Ángeles Alirangues Pacho; Mª Pilar Gil Gómez)	5	6

Talleres		
Taller de Comunicación de Efectos Adversos Abril (H Universitario Fundación Alcorcón)	6	1
DIVISIÓN MÉDICA		
Cursos		
Desarrollo de competencias en los equipos. 2 Ediciones	20 c/edición	55
Desarrollo de mandos intermedios	20 c/ edición	41
Soporte Vital Básico	6	18
Nuevas herramientas docentes	4	19
Lactancia materna para profesionales nivel II	21	15
Manejo farmacológico para pacientes paliativos	3	21
Atención en duelos, cambios y pérdidas	10	41
Revisión de atención neonatal y cuidados perinatales	22	8
Actualización y manejo de la patología más prevalente en la urgencia pediátrica	22	19
Aspectos prácticos en el cuidado psicoemocional del paciente	10	23
Anatomía y preparación corporal al parto fisiológico módulo 1	20	13
Buenas práctica radiológicas	6	15
Plan de emergencias 8 ediciones	2 c/ edición	309
El impacto medioambiental 6 ediciones	2 c/ edición	172
Uso racional de guantes	1	15
Prevención de accidentes con riesgo biológico	1	14
Exposición a agentes biológicos de transmisión aérea: riesgos y prevención	2	14
Protección a la maternidad en el medio sanitario	1	14
Infiltraciones 2 ediciones	6 c/ edición	12
Protección de datos	2	42
Curso de Cardiología Infantil Básica	8	4
Curso de Ecografía Urgente para peditras. Edición 2	13	1
Master en dirección médica y gestión clínica. Impartido. Instituto de salud Carlos III. Escuela Nacional de Sanidad	1500	1
FORMACIÓN DOCENTE PARA TUTORES MIR 2ªEd... impartido FCOMC	90	1
Curso Aquíleo-Plantar. Hospital Infanta Leonor. 4 y 5 febrero 2016	16	1
Curso Avanzado de Hombro. Artrolab-Munich 5 - 10 junio 2016	36	1
Curso Pie Plano del Adulto- U. Complutense (Módulo 6)		1
Curso Pie y Tobillo (Módulo 7)		1
III Curso de Actualización Mano y Muñeca Traumática. Alcorcón-Madrid 6 y 7 octubre 2016	10	1
Master en Cirugía Endoscópica en Ginecológica		1
Curso Básico de ecocardiografía fetal		1
Curso intensivo y avanzado en Medicina Fetal		1
Curso sobre Patologías Inflamatorias de la Vulva		1
Master en Reproducción Humana		1
Curso básico de Gestión Clínica para jefes de servicio	100	1
Ética Cívica IV: Ética sociopolítica	24	1
Foro Dermoopinión--curso Dermatología y adolescencia 2016		1
Cáncer Cutáneo. Hospital La Paz		
Curso de tricología. Hospital Ramón y Cajal		1
Curso Tx Thiel 2016 Departamento de Anatomía. Universidad Autónoma de Madrid		1
Curso Internacional de Cirugía de Pared en el Paciente Oncológico. 5-7 de octubre de 2016. Sociedad Hispanoamericana de Hernia (SoHaH) e Instituto Valenciano de Oncología.	2 días	1

IV Curso de Actualización en el diagnóstico y tratamiento del Carcinoma de Tiroides. Hospital Ramón y Cajal. 21 de noviembre 2016.	5	1
Primer curso teórico-práctico del tratamiento del queratocono	11	1
Curso online "la sequedad ocular a contrarreloj". Farma Lepori	20	1
Master en Cirugía Endoscópica en Ginecológica		1
Básico de ecocardiografía fetal		1
Curso intensivo y avanzado en Medicina Fetal		1
Curso sobre Patologías Inflamatorias de la Vulva		1
Master en Reproducción Humana		1
Actualización en Anticoagulación Atención Primaria y Especializada	6	1
CardioRedes	10	1
Abordaje multimodal en el manejo preoperatorio de los pacientes quirúrgicos	20	1
La Relación Médico-Paciente	4	1
Infección intraabdominal y Cirugía General	8	1
Cardiología Infantil Básica	8	1
Ecografía Urgente para pediatras. Edición 2	13	1
Actualización en el diagnóstico de la Alergia. Segovia. Junio 2016.	10	1
Alteraciones de Laboratorio y Embarazo	8,5	2
Labclin. X Congreso del Laboratorio Clínico.	3 días	1
Jornadas		
Aula de salud mental y cine 6 ediciones	3 c/edición	33
Continuidad asistencial en el proceso de cáncer colorrectal	6	28
53 Congreso SECOT. A Coruña 28-30 septiembre 2016	24	1
Jornadas Unidad Docente de MFyC del Noroeste NUEVAS-VIEJAS HERRAMIENTAS EN DOCENCIA 2.0	Comunicación oral	1
Congreso de crónicos Conciliación de la medicación en un hospital comarcal	Comunicación poster	1
I Encuentro en continuidad asistencial Seguimiento de las recomendaciones en la conciliación de la medicación al alta a través de un circuito de alertas	Comunicación oral	1
61 Congreso Nacional de la Sociedad Española de Farmacia Hospitalaria Implantación de un proyecto de conciliación de la medicación de un hospital comarcal como mejora de la continuidad asistencial entre niveles	Comunicación poster	1
Jornada de Lipidología avanzada y riesgo cardiovascular Las enfermedades que cambiaron el curso de la historia	Comunicación ora	1
Semana de la Ciencia La ciencia en El Quijote	Comunicación ora	1
X jornada de formación en patología del tracto genital inferior y colposcopia		1
Euga 2016 Annual Congress		1
Presentación nuevo protocolo Patología Cervical	Ponencia	1
EscoSalud	Ponencia	1
II Encuentros en Bioética Puerta de Hierro. "Hechos, Valores y Deberes sobre el Morir"	5	1
Jornada de Bioética de la Asociación de Bioética fundamental y Clínica	2	1
Congreso Nacional de Medicina y Enfermería del Trabajo. Celebrado en Madrid del 11 al 13 de Febrero de 2016. Dermatitis por Sterilium en personal sanitario	Comunicación oral	1

Congreso Nacional de Medicina y Enfermería del Trabajo. Celebrado en Madrid del 11 al 13 de Febrero de 2016. Cervicodorsalgia secundaria a condiciones ergonómicas de un puesto de trabajo	Comunicación oral	1
Congreso Nacional de Medicina y Enfermería del Trabajo. Celebrado en Madrid del 11 al 13 de Febrero de 2016. Lipoatrofia semicircular. Manejo en un spa de numerosos casos de las en una empresa. ¿estamos ante una nueva enfermedad profesional	Comunicación oral	1
Congreso Nacional de Medicina y Enfermería del Trabajo. Celebrado en Madrid del 11 al 13 de Febrero de 2016. Estudio de enfermedad profesional en un hospital universitario de la comunidad de Madrid	Comunicación oral	1
X Congreso Nacional de los Servicios de Prevención de Riesgos Laborales en el Ámbito Sanitario. Hospital 12 de Octubre VHC: nuevos tratamientos con mayor porcentaje de curación, accidente biológico VHC +. revisión protocolo sprl	Comunicación oral	1
X Congreso Nacional de los Servicios de Prevención de Riesgos Laborales en el Ámbito Sanitario. Hospital 12 de Octubre Estudio de contactos: importancia del adecuado registro del estado inmunitario del personal sanitario	Comunicación oral	1
X Congreso Nacional de los Servicios de Prevención de Riesgos Laborales en el Ámbito Sanitario. Hospital 12 de Octubre Exposición laboral a enfermedad de creutzfeldt jakob en un servicio de neurofisiología	Comunicación oral	1
X Congreso Nacional de los Servicios de Prevención de Riesgos Laborales en el Ámbito Sanitario. Hospital 12 de Octubre Adaptación de puesto en un trabajador con hipovisión	Comunicación oral	1
X Congreso Nacional de los Servicios de Prevención de Riesgos Laborales en el Ámbito Sanitario. Hospital 12 de Octubre ¿Cree que sufre burnout? ¿qué medidas podría adoptar el servicio de prevención de riesgos laborales para reducirlo?	Comunicación oral	1
X Congreso Nacional de los Servicios de Prevención de Riesgos Laborales en el Ámbito Sanitario. Hospital 12 de Octubre “¿Qué grado de severidad de burnout tiene en su servicio?	Comunicación oral	1
VII Jornadas de Comunicación Servicios de Prevención- INSS: Enfermedad Profesional		1
Congreso Nacional Dermatología		1
Jornada para dermatólogos, dirección de personas, equipos y recursos. IESE	14	1
Congreso Nacional Dermatología Mucinositis eritematosa reticular	Comunicación poster	1
Congreso Nacional Dermatología Lupus eritematoso cutáneo secundario adalimumab	Comunicación poster	1
V Jornada Monográfica: Patología Funcional del Suelo Pélvico Femenino Sociedad Urológica Madrileña		1
Tratamiento Quirúrgico del Cáncer de Próstata: Focalidad vs Radicalidad. Consecuencias sexuales. Hospital General Universitario Gregorio Marañón		2
I Jornada de Continuidad Asistencial en el proceso de Cáncer Colorrectal		1

44 Congreso Nacional de Dermatología y Venereología. Zaragoza 1-4 junio. Mucinositis eritematosa reticular: buena respuesta con tacrolimus tópico.	Comunicación poster	1
XXI Congreso Nacional de Cirugía. AEC. 7-10 noviembre 2016. Madrid.	30	1
XXI Congreso Nacional de Cirugía. AEC. 7 noviembre 2016. Curso Precongreso Innovación en Cirugía. Dra. Larraz	10	1
XXI Congreso Nacional de Cirugía. AEC. 7 noviembre 2016. Curso precongreso Cirugía Endocrina.	10	1
II Workshop Internacional de Ecografía y Resonancia Anorrectal. 3-5 de febrero. Instituta de Investigación Sanitaria INCLIVA. Valencia.	3 días	3
Día Mundial del uso prudente de antibióticos. Jornada de Puertas Abiertas. 17 noviembre 2016. Hospital 12 de octubre	3	1
Congreso Internacional EAES (European Association for Endoscopic Surgery). 15-18 junio 2016 Abstract "Laparoscopic Treatment of retroperitoneal Benign multicystic mesothelioma: two case reports".		3
Jornada RETINNOVA 3,0	10	2
Congreso GEMU	10	2
Congreso GESOC		1
Congreso SEG	Ponente	1
Grupo de trabajo Aurora	Ponente	1
Congreso SECOIR	11	1
Congreso Simposium Internacional Controversias	Ponente	1
2º congreso de la sociedad española de inflamación ocular	14	1
Congreso EURETINA	30	1
Jornada Club Español de la Macula. Acreditación en Oct	10	2
Congreso SEO		3
Jornada Actualización del esquema de tratamiento del glaucoma	2	1
Congreso Madrileña		1
X jornada de formación en patología del tracto genital inferior y colposcopia		1
Euga 2016 Annual Congress		1
Jornadas EscoSalud	Ponencia	1
Jornada Gammopatías Monoclonales	7	1
Jornada Avances en el diagnóstico y seguimiento de la disfunción tiroidea.	7	2
Jornada Técnicas de Laboratorio. Determinación de Troponina I ultrasensible. Lugar: Hospital de Guadarrama! Hora de duración. Impartida por la Dra. Sanz-Aránguez	Ponente	1
Sesiones		
Patología ginecológica en la infancia y adolescencia	1	
sesiones de Dermatología en Hospital Puerta de Hierro	72	1
Sesión de Psoriasis en Centro de salud de Galapagar	1	1
Sesión Enfermedad Diverticular. Charlas para Atención Primaria. Centro de Salud de Galapagar. 10 de marzo 2016		1
Patología ginecológica en la infancia y adolescencia	1	1
Actualización en Oftalmología	26	6
Actualización en Ginecología y Obstetricia	35	8
Actualización en Anatomía Patológica	28	5
Actualización en Anestesia	56,5	7
Actualización en Pediatría	52,5	15
Actualización en Cirugía y Aparato Digestivo	49,5	7

Talleres		
Buenas práctica radiológicas	6	15

Investigación

Proyectos de investigación

Título	Financiador	Importe Financiación
Aplicación de un Modelo Modificado, Doblemente Moderado, de Coordinación Relacional en la Medida en la Medida del Desempeño de la Trayectoria de Tratamiento Multinivel del Cáncer de Pulmón Vs. Vías Clínicas de Nivel Único.		
Master en Cirugía Endoscópica en Ginecológica		
Estudio de eficacia, seguridad e inmunogenicidad de la vacuna de Herpes Zoster de GSK 1437173A en sujetos de 50 años y mayores. GlaxoSmithKline. Investigadora Principal. Madrid 2010 – 2016.		
Estudio de eficacia, seguridad e inmunogenicidad de la vacuna de Herpes Zoster de GSK 1437173A en sujetos de 70 años y mayores. GlaxoSmithKline. Investigadora Principal. Madrid 2010 – 2016		
Estudio de vacunación cruzada con la formulación liofilizada de la vacuna de subunidades frente al Herpes Zóster (HZ/su) de GSK Biologicals (GSK 1437173A) en sujetos que previamente recibieron placebo en los estudios ZOSTER-006 y ZOSTER-022. ZOSTER-056. 2016-2017		
Estudio de eficacia, seguridad e inmunogenicidad de la vacuna HZ/su de GSK Biologicals GSK1437173A en un estudio fase IIIb, abierto, de seguimiento a largo plazo (ZOE-LTFU) de los estudios 110390/113077 (ZOSTER-006/022) y evaluación de dosis adicionales en adultos de edad avanzada. ZOSTER -049 Ext: 006-022. 2016-2017		
Grupo de trabajo AURORA GLAUCOMA		
Grupo de trabajo ESTUDIO SILVIA ROCA POLO ANTERIOR		

Publicaciones científicas

Publicaciones (nombre de la Revista)	Número total de artículos publicados en la revista	Factor de impacto de la revista*	Factor de impacto o TOTAL
J Fam Med Dis Prev 2016; 2(1):23. / 2016;2(1):24 / 2016;2(1):28	3		
Clin Case Rep Rev 2016;2(3):357-357	1		
Anat Physiol 2016; 6:2. / 2016; 6:3.	2		
Infection DOI 10.1007/s15010-016-0897-8.	1		
J Blood Disord Med 1(3): doi http://dx.doi.org/10.16966/2471-5026.108	1		
Rev Neurol 2016; 63: 287	1		
Galicia Clin 2016;77(1):46 / 2016; 77 (3): 149	2		
Actualidad en Farmacología y terapéutica	1		
Rev Med Cine. 2016; 12(1): 72. / 2016; 12(2): 122-123.	2		
Fam Rev 2016;18(1):52	1		
Med Fam Rev 2016;18(1):52	1		
Rev Clin Med Fam 2016;9(3):250-251	1		
Gaceta Dental 2016; 218-219.	1		
Biosimilar Today. 2016; 1(1):1-3.	1		
FML. 2016; 20(28):2p	1		
Preventiva y Salud Pública. 2016;22(1):65	1		
Clío: revista de historia. 2016; 175:58-66. / revista de historia 2016;180:40-47	2		
Med Fam Andal 2016; 17(2):105-106 / 2016; 17(2):101. / 2016;17(2):222-223 / 2016;17(1):74-75 2016;17(1):79-80	5		
Rev Neurol 2016; 62(12):575.	1		
Semergen. 2016. http://dx.doi.org/10.1016/j.semerg.2016.04.001 / 2016. http://dx.doi.org/10.1016/j.semerg.2016.04.005	2		
Revista de la Sociedad Madrileña de Medicina de Familia y Comunitaria (SoMaMFyC). 2016; 18(2):62 / 2016; 18(2):63 / 18(3):64-65 / 2016;18(3): 67-68	4		
FEM 2016; 19 (6): 313-314 / 19 (5): 229 / 2016; 19 (4): 165 / 2016; 19(1):5. / 2016; 19 (2): 67.	5		
Emergencias 2016;28:422-428 2016;28:353-355 / 2016;28:206-210 / 2016;28:68-69	4		
Rev Asoc Esp Med Trab • Junio 2016 • vol. 25 • Núm. 2 • 50-112.	2		
Vaccine 34 (2016) 1109–1114.	1		
Int Jour Surg Case Reports 29(2016) 230-2333	1		
Arch Soc Esp Oft . 2 0 1 6;9 1(1 1):539–542. English Edicion	1		
Allergol Immunopathol (Madr). 2016 Nov;44 Suppl 1:1-32. doi: 10.1016/j.aller.2016.09.001. Epub 2016 Oct 21.	1		

Gestión económica

Obligaciones reconocidas

	2015	2016
1. GASTOS DE PERSONAL	23.739.344,58	24.643.617,53
2. GTOS. COR. EN B. Y SERV.	8.509.310,59	8.950.289,82
6. INVERSIONES REALES	106.508,39	503.487,50
8. ACTIVOS FINANCIEROS	20.829,93	42.279,90
TOTAL	32.375.993,49	34.139.674,75

Farmacia

COMPRAS	AÑO 2016	% INC 2016/2015
Total adquisiciones directas	3.039.839	-10,27%
INMUNOSUPRESORES	1.336.280	5,86%
ANTIVIRALES	716.012	-43,57%
ONCOLOGICOS INH. PROTEINKINASA	135.998	63,21%
AGENTES DIAGNOSTICOS Y MEDIOS DE CONTRASTE	114.385	19,60%
ANTIBIOTICOS	97.932	34,90%

Indicadores Farmacoterapéuticos

Indicadores de Utilización de Medicamentos	
Coste medio por paciente VIH adulto	7.123
Coste biológicos en AR	8.752
Coste biológicos en ESART	9.118
Coste biológicos en ARPS	8.465
Coste biológicos en PSO	8.696
Coste biológicos en EII	10.574
Indicadores de Continuidad Asistencial	
% DDD ARA II+Aliskiren/SRA	38,68%
% DDD Omeprazol/Total IBP	70,47%
% EFG receta	36,00%
Pacientes en tratamiento con estatinas de elección	71,40%
% Secretagogos < 70 años	8,52%

AR: artritis reumatoide; ARPS: Artritis psoriásica; PSO: psoriasis; ESART: espondiloartropatías; EII: enfermedad inflamatoria intestinal

Otras actividades del hospital

Inauguración de la sala de lactancia

Obtención del sello de excelencia EFQM 400+

Obtención del sello de calidad QH*

Renovación del sello Hospital sin Humo categoría bronce

Organización del curso y forum Psiquiatría y Cine

Concierto de Navidad con canciones españolas a cargo de Keles de las Heras, Mezzosoprano, Michal, al Piano (Enfermera y ginecólogo del Hospital), retransmitido en directo por canal interno de TV a las habitaciones de los pacientes.