



HOSPITAL CLINICO SAN CARLOS

MEMORIA 2016

CONSEJERÍA DE SANIDAD

Coordina:
Secretaría General del Servicio Madrileño de
Salud

© **Comunidad de Madrid**
Edita: Servicio Madrileño de Salud

Índice

Presentación	4
Zona de Influencia	5
Estructura de la población.....	6
Organigrama	7
Recursos Humanos	12
Recursos Materiales.....	13
Cartera de Servicios	15
Especialidades disponibles	15
Traumatología y C. Ortopédica	16
Unidades de referencia del Sistema Nacional de Salud.....	16
Actividad Asistencial	18
Actividad quirúrgica	19
Donaciones – Trasplantes	19
Técnicas Utilizadas.....	20
Otros Procedimientos	20
Consultas Externas	21
Consultas de alta resolución.....	22
Casuística (CMBD)	23
Calidad	26
Objetivos institucionales de calidad	26
Comisiones Clínicas.....	27
Otras actuaciones	28
Información y Atención al Paciente	31
Reclamaciones	31
Continuidad Asistencial	32
Consultas y pruebas solicitadas y realizadas para Atención Primaria..	32
Variación interanual de solicitudes desde Atención Primaria	34
Consultas solicitadas como consecuencia de la Libre Elección	35
Otros indicadores de continuidad asistencial.....	36
Docencia y formación continuada.....	37
JORNADAS Y CURSOS	42
Investigación.....	47
Proyectos de investigación	47
Publicaciones científicas.....	54
Obligaciones presupuestarias	55
Farmacia	55
Otras actividades del hospital.....	56

Presentación



Al finalizar el año 2016, tengo la enorme satisfacción de presentar la Memoria que contiene la síntesis del trabajo de los profesionales del Hospital Clínico San Carlos en ese período.

Su lectura y exámen deja traslucir el gran esfuerzo de todos cuantos componemos el Clínico por conseguir rentabilizar en mayor grado nuestros equipamientos y nuestros recursos materiales, con lo que ello conlleva de reto por la eficiencia.

Estamos convencidos, y así lo avalan nuestros datos, que hacer las cosas bien tiene reflejo en la seguridad de nuestro trabajo con los pacientes, y seguimos empeñados en mejorar día a día la cualificación de nuestras tareas asistenciales.

Apostamos por la continuidad asistencial y la implicación del Hospital en la Estrategia de Crónicos de nuestra Consejería de Sanidad, y desplegamos las acciones oportunas para tener éxito en esas líneas.

Consolidamos la Hospitalización a Domicilio, iniciando esta prestación para Neonatología, con carácter innovador.

Seguimos siendo un Hospital docente por excelencia, con imbricación de nuestros servicios con los departamentos docentes de la Universidad Complutense, a cuyo cobijo nacimos en 1787.

El trabajo de nuestros CSUR viene dando sus frutos, y continuamos fortaleciendo nuestro liderazgo en patologías complejas, así como en donación de órganos en asistolia.

El apartado de premios y reconocimientos es amplio, y yo me quiero unir a la satisfacción de toda la Institución por ello.

Nacimos para servir a la salud, y renovamos el compromiso por la salud de nuestros ciudadanos y pacientes en cada momento, y ello me hace sentir orgulloso de dirigir esta gran Organización que se abre ante Vdes.

José Soto Bonel
Gerente

Zona de Influencia

El Hospital Clínico San Carlos es un edificio construido en un monobloque con una superficie de 166.357 m² (aprox), estructurado en torno a dos alas, Norte y Sur, con 8 y 6 alturas respectivamente, y diversos pabellones en los que se sitúan diferentes servicios asistenciales y de servicios generales.

El Hospital Clínico San Carlos se complementa con los centros de especialidades Modesto Lafuente y Avenida de Portugal. Así mismo, desde el año 2010 gestiona una red de Centros de Salud Mental.



Centros de Salud Mental

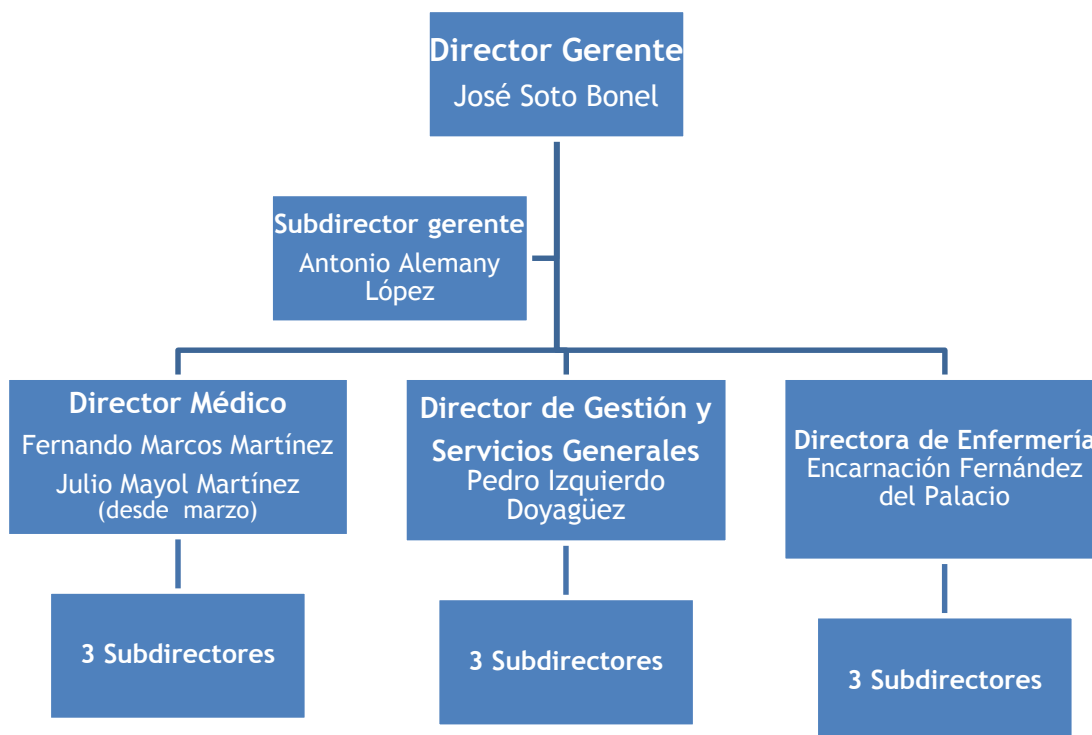
HOSPITAL DE DIA DE PONZANO
C/ Ponzano, 70
CENTRO DE SALUD MENTAL CENTRO
C/ Cabeza, 4
CENTRO DE SALUD MENTAL GALIANA
C/ Galiana, 1
CENTRO DE SALUD MENTAL LAS AGUILAS
C/ Jose de Cadalso, s/n

Estructura de la población

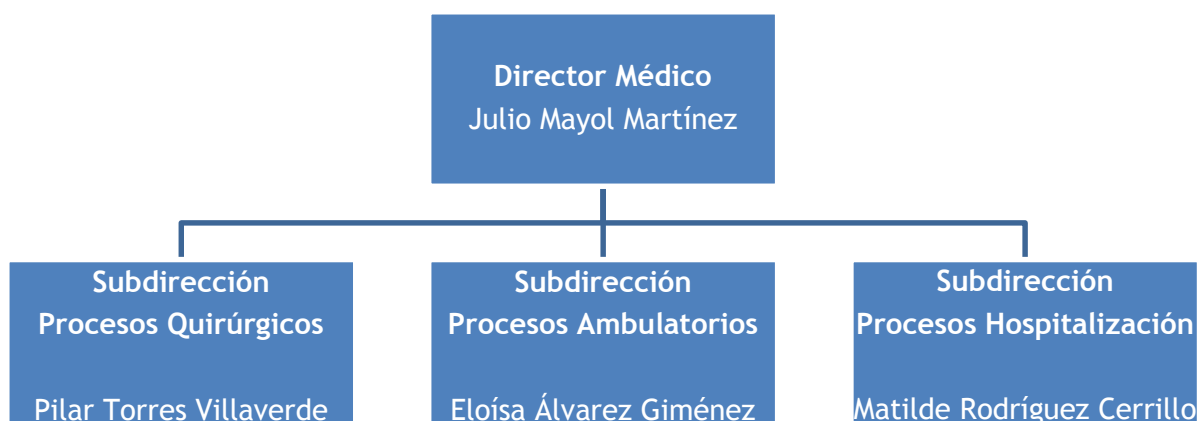
NOMBRE CENTRO	LOCALIDAD	POBLACIÓN (31/12/2015)			
		<14	14-64	>=65	Total
C.S. CEA BERMÚDEZ	MADRID	2.252	15.590	5.106	22.948
C.S. GUZMÁN EL BUENO	MADRID	1.878	14.442	4.635	20.955
C.S. ESPRONCEDA	MADRID	4.342	26.192	7.747	38.281
C.S. ELOY GONZALO	MADRID	3.569	23.201	6.958	33.728
C.S. CARAMUEL	MADRID	2.555	16.113	4.431	23.099
C.S. PUERTA DEL ÁNGEL	MADRID	2.143	13.337	4.117	19.597
C.S. LUCERO	MADRID	4.781	26.105	8.416	39.302
C.S. MAQUEDA	MADRID	3.148	17.558	7.576	28.282
C.S. LOS CÁRMENES	MADRID	2.924	13.178	3.432	19.534
C.S. CAMPAMENTO	MADRID	1.819	9.524	2.953	14.296
C.S. LAS ÁGUILAS	MADRID	2.933	16.870	6.805	26.608
C.S. VALLE INCLÁN	MADRID	1.245	6.197	2.817	10.259
C.S. GENERAL FANJUL	MADRID	2.730	14.849	4.752	22.331
C.S. GENERAL RICARDOS	MADRID	5.591	31.662	9.525	46.778
TOTAL		41.910	244.818	79.270	365.998

Organigrama

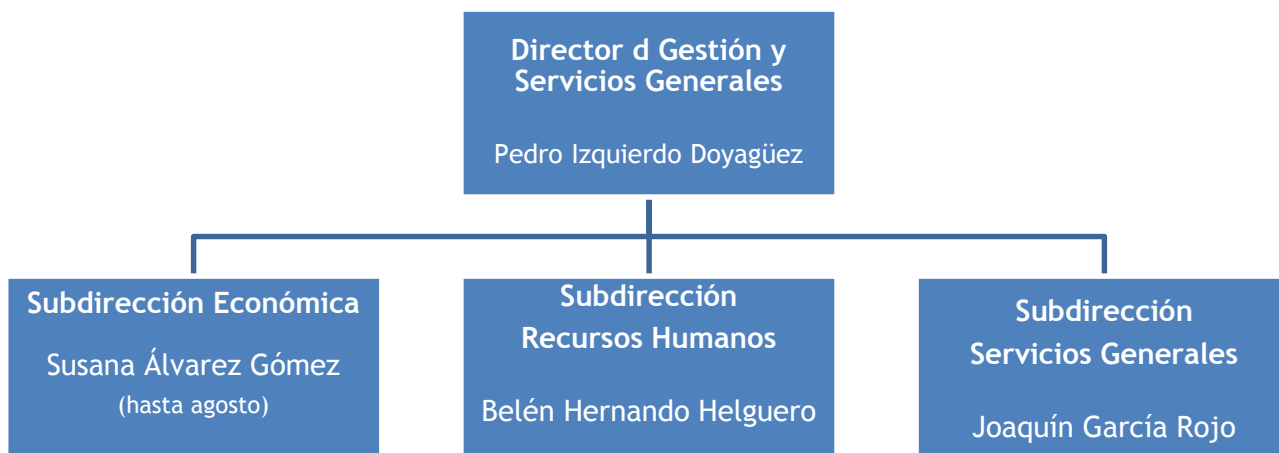
Dirección Gerencia



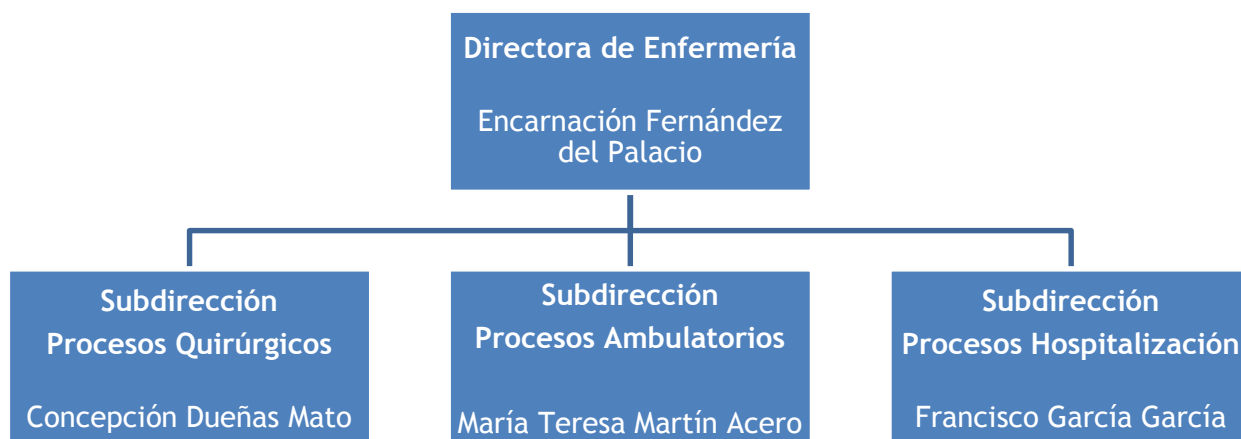
Dirección Médica



Dirección de Gestión y SSGG



Dirección de Enfermería



Jefes / Responsables de Servicio

Servicio	Jefe / Responsable de Servicio
Alergia	Monserrat Fernández Rivas
Análisis Clínicos	Manuel Arroyo Fernández
Anatomía Patológica	Luis Ortega Medina
Anestesiología, Reanimación y C. Del Dolor	Carmen López Sánchez
Angiología y Cirugía Vasculat	Fco. Javier Serrano Hernando
Aparato Digestivo	Enrique Rey Díaz-Rubio
Cardiología	Carlos Macaya Miguel
Cirugía Cardíaca	Luis Maroto Castellanos
Cirugía G. Y del Aparato Digestivo	Antonio José Torres García
Cirugía Maxilofacial	Manuel de Pedro Marina
Cirugía Pediátrica	Carmen Soto Beauregard
Cirugía Plástica	Francisco Leyva Rodríguez
Cirugía Torácica	Florentino Hernando Trancho
Dermatología	Eduardo López Bran
Endocrinología, Metabolismo y Nutrición	Alfonso Calle Pascual
Farmacia Hospitalaria	María Isabel Borrego Hernando
Farmacología Clínica	Emilio Vargas Castrillón
Física Médica	Eliseo Vaño Carruana
Geriatría	Pedro Gil Gregorio
Hematología y Hemoterapia	Rafael Benigno Martínez Martínez
Inmunología	José Luis Subiza Garrido-Lestache
Medicina Física y Rehabilitación	Lucía Garvín Ocampo
Medicina Intensiva	Miguel Sánchez García
Medicina Interna	Elpidio Calvo Manuel
Medicina Nuclear	José Luis Carreras Delgado
Medicina Preventiva	Josefa María Sainz Martín
Microbiología	José Prieto Prieto
Nefrología	Ana Sánchez Fructuoso
Neumología	José Luis Álvarez-Sala Walther
Neurocirugía	Juan Antonio Barcia Albacar
Neurofisiología Clínica	Mercedes González Hidalgo
Neurología	Jorge Matías-Guiu Guía
Obstetricia y Ginecología	Miguel Angel Herraiz Martínez
Oftalmología	Julián García Feijoo
Oncología Médica	Eduardo Díaz-Rubio García
Otorrinolaringología	María Cruz Iglesias Moreno
Pediatría	José Tomás Ramos Amador
Prevención de Riesgos Laborales	Covadonga Caso Pita
Psiquiatría	Blanca Reneses Prieto
Radiodiagnóstico	Juan Arrazola García
Radioterapia	Manuel de las Heras González
Reumatología	Juan Angel Jover Jover
Traumatología y Cirugía Ortopédica	Fernando Marco Martínez
Urología	Jesús Moreno Sierra

a fecha 31 de diciembre

Supervisoras de Area

Unidad	Nombre
Bloques Quirúrgicos y Críticos	M ^a José Marín González
Docencia e Investigación	María Teresa Fernández Martín
Instituto Cardiovascular, C. Ext y CEP's Materno-Infantil y Servicios Quirúrgicos	Rosa Gacimartín García M ^a Jesús Simón García
Medicina Interna, Oncología e Urgencias	Ana Chato Mahamud
Recursos Humanos	Carmen Gómez de Enterría
Servicios Centrales e Instituto Neurociencias	Raquel Rodriguez Gonzalez

Jefes de Servicios Administrativos

Servicio	Nombre
Aprovisionamientos	José Povedano Rivas
Asesoría Jurídica	Noelia Gil Cidoncha
Asuntos Generales	Juan Antonio Nieto Bazán
Contratación / Gestión Económica	José Carlos de Valle de Joz
Hostelería	Roberto Recuero Castellón
Nóminas.	M ^a Lourdes García del Val
Personal	Alfonso López Gallego
Servicio Técnicos	Segundo Arnela Cuellar

Comisión de Dirección

Cargo	Nombre
Director Gerente	José Francisco Soto Bonel
Subdirector Gerente	Antonio Alemany López
Director Médico	Fernando Marco Martínez Julio Mayol Martínez (desde marzo)
Directora de Enfermería	Encarnación Fernández del Palacio
Director de Gestión	Pedro Izquierdo Doyagüez
Subdirectora Médico	Eloisa Alvarez Giménez
Subdirectora Médico	Pilar Torres Villaverde
Subdirectora Médico	Matilde Rodríguez Cerrillo
Subdirector de Enfermería	Francisco García García
Subdirectora de Enfermería	Concepción Dueñas Mato
Subdirectora de Enfermería	Teresa Martín Acero
Subdirectora de Gestión Económica	Susana Alvarez Gómez (hasta agosto)
Subdirector de Gestión Servicios Generales	Joaquín García-Rojo Camacho
Subdirección de Gestión Recursos Humanos	Belén Hernando Helguero
Directora de Continuidad Asistencial	Guadalupe Olivera Cañadas
Coordinadora de Calidad	Ana Isabel Alguacil Pau
Coordinador Admisión, Documentación Clínica y Sistemas de Información	Carlos Elvira Martínez
Director Instituto Investigación	Antonio Portolés Pérez
Coordinador Docencia	Luis Ortega Medina
Coordinador Urgencia	Pedro Villarroel González-Elipe
Jefe Servicio Informática	Francisco Emilio del Moral Serrano
Coordinador Humanización	María Isabel Iloro Mora
Coordinador Unidad Innovación	Julio Mayol Martinez

Responsable de Prensa	Virginia Olmedo Martín
Coordinador Comunicación Interna y RRII	Antonio Serrano Heranz
Coordinador RSC. Aula Social Dr. Zarco.	Juan Francisco Blázquez García

Recursos Humanos

CATEGORÍA PROFESIONAL	AÑOS	
	2015	2016
EQUIPO DIRECTIVO		
Director Gerente	1	1
Subdirector Gerente	1	1
Director Médico	1	1
Subdirector Médico	3	3
Director de Gestión	1	1
Subdirector de Gestión	3	3
Director de Enfermería	1	1
Subdirector de Enfermería	3	3
DIVISIÓN MÉDICA		
Facultativos	807	792
Médicos Internos Residentes	453	457
PERSONAL SANITARIO		
DUE	1191	1182
Matronas	30	30
Fisioterapeutas	38	38
Terapeutas	9	9
Técnicos	214	220
Auxiliares Enfermería	879	863
PERSONAL NO SANITARIO		
Grupo Técnico Función Administrativa	34	35
Grupo Gestión Función Administrativa	39	40
Grupo Administrativo y resto C	174	173
Aux. Administrativo y resto D	414	413
Celadores y resto	646	642
DOCENCIA		
Personal en formación (matronas)	8	8
TOTAL	4.950	4.916

Recursos Materiales

CAMAS	2015	2016
Camas Instaladas	964	860
QUIRÓFANOS	2015	2016
Quirófanos Instalados	24	24
OTRAS INSTALACIONES	2015	2016
Paritorios	2	2
Locales de consulta en el hospital	318	318
Locales de consulta en CEP	104	104
PUESTOS HOSPITAL DE DÍA	2015	2016
Oncológico	22	22
Infeccioso-SIDA	3	3
Geriátrico	14	14
Psiquiátrico	55	55
Otros Médicos	78	78
Quirúrgico	33	33
HEMODIALISIS	2015	2016
Número de puestos	15	15
DIAGNÓSTICO POR IMAGEN	2015	2016
Mamógrafos	4	4
TAC	3	3
RMN	3	3
Ecógrafos Servicio. Radiodiagnóstico	14	15
Ecógrafos Servicio Cardiología	4	
Ecógrafos Otros Servicios	44	49
Sala convencional de Rayos X	5	5
Telemando	4	4

ALTA TECNOLOGÍA	2015	2016
Tomografía por emisión de positrones	1	1
Acelerador lineal	2	2
Equipo de cobaltoterapia		
Planificador	2	2
Simulador	1	1
Gammacámara	3	3
Litotriptor		
Angiógrafo digital	3	3
Sala de hemodinámica	3	3
Equipos Radiología Intervencionista	3	3

OTROS EQUIPOS	2015	2016
Arco Multifuncional Rx	7	
Equipo Radioquirúrgico		7
Ecocardiógrafos	19	20
Equipos Ergometría	5	4
Holter Electrocardiograma	21	20
Holter Tensión	4	9
Salas Endoscopias	8	8
GastroscoPIO / Esofagoscopios	10	12
Colonoscopios / Rectoscopios	10	14
Polisomnógrafos	3	3
Electroencefalógrafos	2	2
Vídeo EEG	1	2
Electromiógrafos	3	3
Equipos Potenciales Evocados	3	1
Mesas Prona		
Densitómetros	1	2
Ortopantomógrafos	1	1

Cartera de Servicios

Especialidades disponibles

ESPECIALIDADES	DISPONIBLES EN EL HOSPITAL
Admisión y Doc. Clínica	SI
Alergología	SI
Análisis clínicos	SI
Anatomía Patológica	SI
Anestesiología y reanimación	SI
Angiología y Cirugía Vascul ar	SI
Aparato Digestivo	SI
Bioquímica Clínica	SI
Cardiología	SI
Cirugía Cardiovascular	SI
Cir. Gral. y de Apto Digestivo	SI
Cir. Maxilofacial	SI
Cirugía Pediátrica	SI
Cirugía Torácica	SI
Cir. Plástica y Reparadora	SI
Dermatología Medicoquirúrgica	SI
Endocrinología y Nutrición	SI
Estomatología	NO
Farmacología Clínica	SI
Farmacia hospitalaria	SI
Geriatría	SI
Hematología y Hemoterapia	SI
Inmunología	SI
Medicina Familiar y Comunitaria	NO
Medicina Intensiva	SI
Medicina Interna	SI
Medicina Legal y Forense	SI
Medicina Nuclear	SI
Medicina Preventiva y Salud Pública	SI
Medicina del Trabajo	SI
Microbiología y Parasitología	SI
Nefrología	SI
Neumología	SI
Neurocirugía	SI
Neurofisiología Clínica	SI
Neurología	SI
Obstetricia y Ginecología	SI
Oftalmología	SI
Oncología Médica	SI
Oncología Radioterápica	SI
Otorrinolaringología	SI
Pediatría	SI
Psicología Clínica	SI
Psiquiatría	SI

Radiodiagnóstico	SI
Rehabilitación	SI
Reumatología	SI
Traumatología y C. Ortopédica	SI
Urología	SI

Unidades de referencia del Sistema Nacional de Salud

GLAUCOMA CONGÉNITO Y GLAUCOMA EN LA INFANCIA	
Procesos que atiende	Glaucoma congénito y de la infancia
Fecha de designación como CSUR	26-12-2008
Servicios implicados	Oftalmología
Número de procesos atendidos en 2016	267

RECONSTRUCCIÓN DE LA SUPERFICIE OCULAR COMPLEJA. QUERATOPRÓTESIS	
Procesos que atiende	Reconstrucción superficie ocular compleja. Queratoprotesis
Fecha de designación como CSUR	26-12-2008
Servicios implicados	Oftalmología
Número de procesos atendidos en 2016	625

CIRUGÍA REPARADORA COMPLEJA DE LA VALVULA MITRAL	
Procesos que atiende	Cirugía reparadora compleja válvula mitral
Fecha de designación como CSUR	21-12-2012
Servicios implicados	Cirugía Cardíaca
Número de procesos atendidos en 2016	14

CIRUGÍA REPARADORA DEL VENTRÍCULO IZQUIERDO	
Procesos que atiende	Cirugía reparadora ventrículo izquierdo
Fecha de designación como CSUR	21-12-2012
Servicios implicados	Cirugía Cardíaca
Número de procesos atendidos en 2016	1

ESCLEROSIS MÚLTIPLE	
Procesos que atiende	Esclerosis múltiple
Fecha de designación como CSUR	21-12-2012
Servicios implicados	Neurología
Número de procesos atendidos en 2016	2010 (nuevos 38)

ATENCIÓN DE LA PATOLOGÍA VASCULAR RAQUIMEDULAR	
Procesos que atiende	Patología vascular raquimedular
Fecha de designación como CSUR	3-4-2013
Servicios implicados	Radiodiagnóstico, Neurología y Neurocirugía
Número de procesos atendidos en 2016	9

ENFERMEDADES RARAS QUE CURSAN CON TRASTORNOS DEL MOVIMIENTO	
Procesos que atiende	Enfermedades raras que cursan con trastornos del movimiento
Fecha de designación como CSUR	23-1-2015
Servicios implicados	Neurología
Número de procesos atendidos en 2016	453 (nuevos 62)

Actividad Asistencial

Datos CMBD	2015	2016
Altas totales codificadas	35.404	32.319
Porcentaje de codificación	99,99%	100,00%
Estancia Media Global	6,66	6,73
Peso Medio Global	1,9962	1,0391

HOSPITALIZACION	2015	2016
Ingresos totales	35.377	34.299
Ingresos Urgentes	25.262	24.338
Ingresos Programados	10.115	9.961
Urgencias Totales	125.740	130.932
% Urgencias ingresadas	18,61%	17,16%
SESIONES HOSPITAL DE DÍA	2015	2016
Oncológico	12.036	14.306
Infeccioso-SIDA	207	208
Geriátrico	1.388	1.785
Psiquiátrico	7.386	8.961
Otros Médicos	30.160	35.110
Quirúrgico	12.533	13.261
DIÁLISIS (pacientes/mes)	2015	2016
Hemodiálisis en el hospital	63	64
Hemodiálisis en centros concertados	138	154
HOSPITALIZACIÓN A DOMICILIO	2015	2016
Número de ingresos	1.745	1.647
Estancia Media	9,53	9,60
Altas	1.731	1.608
ACTIVIDAD OBSTÉTRICA	2015	2016
Partos por vía vaginal	1.389	1.450
Cesáreas	457	467
% Cesáreas	24,76%	24,36%

Actividad quirúrgica

ACTIVIDAD QUIRÚRGICA	2015	2016
Intervenciones quirúrgicas programadas con hospitalización	9.229	9.206
Intervenciones quirúrgicas ambulatorias programadas, realizadas en quirófano	15.002	16.612
Intervenciones quirúrgicas urgentes con hospitalización	3.212	3.142
Intervenciones quirúrgicas urgentes ambulatorias	334	320
Otros procesos quirúrgicos ambulatorios realizados fuera de quirófano	13.703	14.219
Intervenciones quirúrgicas suspendidas	1.490	1.421
Tiempo disponible de quirófano (horas/mes)	4.383,45	4.263,71
Tiempo utilizado de quirófano (horas/mes)	2.854,65	2.891,76
Rendimiento quirúrgico (% ocupación quirúrgica)	65,12%	67,82%

Donaciones – Trasplantes

Extracciones – Trasplantes	2015	2016
Donantes de Órganos	45	52
Trasplantes Renales	60	63
Trasplantes Hepáticos	0	0
Trasplantes Cardíacos	0	0
Trasplantes Pulmonares	0	0
Trasplantes Intestinales	0	0
Trasplantes Pancreáticos	0	0
Donantes de Tejidos		
Trasplantes de Progenitores Hematopoyéticos	21	18
Trasplantes de Tejido Osteotendinoso	117	119
Trasplantes de Córneas	58	82
Trasplantes de Membrana Escleral	51	26
Trasplantes de Membrana Amniótica	60	51
Trasplantes de Piel	0	0
Trasplantes de Válvulas Cardíacas	0	0
Trasplantes de Segmentos Vasculares	0	0

Técnicas Utilizadas

TÉCNICA	REALIZADAS PROPIO CENTRO		DERIVADAS A C.CONCERTADO	
	2015	2016	2015	2016
Laboratorio				
Bioquímica	8.977.978	9.364.386	0	0
Hematología	1.747.131	1.799.475	0	0
Microbiología	317.519	339.383	0	0
Inmunología	185.775	180.067	0	0
Nº de pacientes	396.944	381.441	0	0
Radiología convencional	238.061	235.637	0	0
Ecografías	70.309	78.847	12.521	3.935
Citologías	25.146	24.314	0	0
Endoscopias digestivo	13.463	17.059	0	1
Broncoscopias	1.126	1.179	0	0
Mamografías	11.881	12.124	0	0
TAC	41.411	43.756	0	0
RMN	35.408	37.546	2.448	1.760
Gammagrafías	3.669	3.483	0	0
Radiología intervencionista	7.100	7.209	0	0
PET	4.822	5.043	0	0
Litotricias	0	0	0	0
Hemodinámica cardíaca diagnóstica	1.974	2.091	0	0
Hemodinámica cardíaca terapéutica	1.038	968	0	0
Pacientes en tratamiento Radioterapia	0	0	0	0

Otros Procedimientos

PROCEDIMIENTOS AMBULATORIOS	2015	2016
Inserción de marcapasos permanente	0	0
Revisión Marcapasos con sustitución de generador	93	74
Revisión Marcapasos sin sustitución de generador	1	0
Implante desfibriladores	27	33
Radiocirugía simple	0	0
Radiocirugía fraccionada	0	0

Consultas Externas

ESPECIALIDAD	Primeras Consultas	Consultas Sucesivas	Total	Índice Suc/Prim	Solicitadas por A.P.	Realizadas para A.P.
Alergia	4.422	7.239	11.661	1,64	3.294	2.787
Cardiología	10.544	27.228	37.772	2,58	5.603	5.722
Dermatología	18.775	15.264	34.039	0,81	17.663	15.902
Digestivo	6.746	30.661	37.407	4,55	4.253	3.869
Endocrinología	7.603	28.175	35.778	3,71	2.821	2.778
Geriatría	1.549	4.598	6.147	2,97	652	651
Hematología	1.941	19.074	21.015	9,83	56	49
M. Interna	7.245	31.024	38.269	4,28	3.743	3.604
Nefrología	1.102	10.594	11.696	9,61	546	509
Neumología	2.952	10.574	13.526	3,58	1.480	1.285
Neurología	7.688	32.037	39.725	4,17	5.813	5.448
Oncología	2.940	35.351	38.291	12,02	25	40
Psiquiatría	6.044	33.860	39.904	5,60	5.016	4.171
Rehabilitación	11.222	8.206	19.428	0,73	1.295	1.217
Reumatología	7.672	19.885	27.557	2,59	4.604	4.724
Otras Médicas	4.621	4.537	9.158	0,98	119	117
TOTAL ÁREA MÉDICA	103.066	318.307	421.373	3,09	56.983	52.873
C. General	7.946	17.482	25.428	2,20	5.377	5.090
Urología	7.677	33.863	41.540	4,41	5.569	5.257
Traumatología	20.019	46.801	66.820	2,34	10.769	10.770
ORL	13.592	29.441	43.033	2,17	11.128	10.590
Oftalmología	21.050	97.762	118.812	4,64	14.889	15.054
Ginecología	14.691	47.821	62.512	3,26	12.229	11.178
C. Cardíaca	332	1.567	1.899	4,72	1	2
C. Infantil	854	934	1.788	1,09	701	615
C. Máxilofacial	4.762	6.498	11.260	1,36	3.978	3.239
C. Plástica	1.001	4.980	5.981	4,98	14	8
C. Torácica	425	1.959	2.384	4,61	20	24
Neurocirugía	696	3.666	4.362	5,27	17	16
C. Vascular	3.646	4.573	8.219	1,25	2.397	2.364
Anestesia	21.725	3.654	25.379	0,17	8	4
TOTAL AREA QUIRURGICA	118.416	301.001	419.417	2,54	67.097	64.211
TOTAL AREA PEDIATRICA	4.188	12.151	16.339	2,90	2.336	2.250
TOTAL AREA OBSTÉTRICA	2.703	14.795	17.498	5,47	2.440	2.282
TOTAL	228.373	646.254	874.627	2,83	128.856	121.616

Consultas de alta resolución

ESPECIALIDAD	Número consultas alta resolución	% Sobre Primeras Consultas
Alergia	840	19,00%
Cardiología	1.907	18,09%
Dermatología	0	0,00%
Digestivo	0	0,00%
Endocrinología	304	4,00%
Geriatría	0	0,00%
Hematología	0	0,00%
M. Interna	0	0,00%
Nefrología	0	0,00%
Neumología	0	0,00%
Neurología	0	0,00%
Oncología	0	0,00%
Psiquiatría	0	0,00%
Rehabilitación	0	0,00%
Reumatología	0	0,00%
Otras Médicas	0	0,00%
TOTAL ÁREA MÉDICA	3.051	2,96%
C. General	0	0,00%
Urología	31	0,40%
Traumatología	0	0,00%
ORL	0	0,00%
Oftalmología	0	0,00%
Ginecología	3.877	26,39%
C. Cardíaca	0	0,00%
C. Infantil	0	0,00%
C. Máxilofacial	0	0,00%
Estomatología	0	0,00%
C. Plástica	0	0,00%
C. Torácica	0	0,00%
Neurocirugía	0	0,00%
C. Vascular	76	2,08%
Anestesia	5.498	25,31%
Otras Quirúrgicas	0	0,00%
TOTAL AREA QUIRURGICA	9.482	8,01%
TOTAL AREA PEDIATRICA	0	0,00%
TOTAL AREA OBSTÉTRICA	0	0,00%
TOTAL	12.533	5,49%

Casuística (CMBD)

25 GRD Médicos más frecuentes

GRD	DESCRIPCIÓN	Número de casos	%	Estancia Media	Peso Medio
560	PARTO	1.307	6,55%	2,40	0,3202
194	INSUFICIENCIA CARDÍACA	1.128	5,65%	7,84	0,7734
139	OTRA NEUMONÍA	931	4,66%	8,21	0,7557
463	INFECCIONES DE RIÑÓN Y TRACTO URINARIO	915	4,58%	5,11	0,5466
144	OTROS DIAGNÓSTICOS MENORES, SIGNOS Y SÍNTOMAS DE APARATO RESPIRATORIO	807	4,04%	5,81	0,5710
140	ENFERMEDAD PULMONAR OBSTRUCTIVA CRÓNICA	679	3,40%	7,30	0,7746
254	OTROS DIAGNÓSTICOS DEL APARATO DIGESTIVO	587	2,94%	4,02	0,5893
249	GASTROENTERITIS, NÁUSEAS Y VÓMITOS NO BACTERIANA	544	2,73%	3,81	0,5022
053	CONVULSIONES	511	2,56%	2,77	0,5724
201	ARRITMIAS CARDÍACAS Y TRASTORNOS DE LA CONDUCCIÓN	417	2,09%	4,28	0,5545
045	ACVA Y OCLUSIONES PRECEREBRALES CON INFARTO	379	1,90%	6,49	0,9626
468	OTROS DIAGNÓSTICOS, SIGNOS Y SÍNTOMAS SOBRE RIÑÓN Y TRACTO URINARIO	349	1,75%	4,09	0,5452
284	TRASTORNOS DEL TRACTO Y VESÍCULA BILIAR	343	1,72%	7,28	0,7427
137	INFECCIONES E INFLAMACIONES PULMONARES	317	1,59%	11,50	1,0834
204	SINCOPE Y COLAPSO	284	1,42%	4,41	0,5899
251	DOLOR ABDOMINAL	244	1,22%	2,43	0,5315
115	OTRAS ENFERMEDADES DE OÍDO, NARIZ, BOCA , GARGANTA Y CRANEALES/FACIALES	238	1,19%	4,45	0,6007
113	INFECCIONES DE VÍAS RESPIRATORIAS SUPERIORES	231	1,16%	2,99	0,3892
253	OTRAS HEMORRAGIAS GASTROINTESTINALES INESPECÍFICAS	231	1,16%	5,24	0,7374
720	SEPTICEMIA E INFECCIONES DISEMINADAS	219	1,10%	11,09	1,3593
197	TRASTORNOS VASCULARES PERIFÉRICOS Y OTROS	213	1,07%	3,94	0,6280
240	NEOPLASIA MALIGNA DIGESTIVA	198	0,99%	10,30	0,9933
663	OTRA ANEMIA Y TRASTORNOS HEMATOLÓGICOS Y DE ÓRGANOS HEMATOPOYÉTICOS	195	0,98%	5,83	0,5821
282	TRASTORNOS DE PÁNCREAS EXCEPTO NEOPLASIA MALIGNA	191	0,96%	8,50	0,7271
136	NEOPLASIAS RESPIRATORIAS	181	0,91%	9,31	1,0154
TOTAL GRDs MÉDICOS		19.960		6,4244	0,7091

25 GRD Quirúrgicos más frecuentes

GRD	DESCRIPCIÓN	Número de casos	%	Estancia Media	Peso Medio
175	PROCEDIMIENTOS CARDIOVASCULARES PERCUTÁNEOS SIN IAM	497	4,02%	5,66	2,2868
540	CESÁREA	436	3,53%	3,20	0,5896
302	SUSTITUCIÓN ARTICULACIÓN RODILLA	429	3,47%	8,20	1,4895
263	COLECISTECTOMÍA LAPAROSCÓPICA	428	3,47%	3,32	0,9858
446	PROCEDIMIENTOS URETRALES Y TRANSURETRALES	384	3,11%	2,83	0,7299
301	SUSTITUCIÓN ARTICULACIÓN CADERA	350	2,83%	14,45	1,6458
221	PROCEDIMIENTOS MAYORES DE INTESTINO DELGADO Y GRUESO	337	2,73%	12,99	1,8649
226	PROCEDIMIENTOS SOBRE ANO	318	2,57%	1,76	0,6549
228	PROCEDIMIENTOS SOBRE HERNIA INGUINAL, FEMORAL Y UMBILICAL	307	2,49%	1,67	0,7903
098	OTROS PROCEDIMIENTOS SOBRE OÍDO, NARIZ, BOCA Y GARGANTA	302	2,45%	2,28	0,8167
174	PROCEDIMIENTOS CARDIOVASCULARES PERCUTÁNEOS CON IAM	302	2,45%	6,67	2,1996
363	PROCEDIMIENTOS SOBRE MAMA EXCEPTO MASTECTOMÍA	289	2,34%	1,96	1,0622
173	OTROS PROCEDIMIENTOS VASCULARES	285	2,31%	7,84	1,9810
073	PROCEDIMIENTOS SOBRE CRISTALINO, EXCEPTO ÓRBITA	284	2,30%	1,70	0,7415
225	APENDICECTOMÍA	258	2,09%	3,42	0,8874
308	PROCEDIMIENTOS SOBRE CADERA Y FÉMUR EXC. ARTICULACIÓN MAYOR POR TRAUMA	249	2,02%	20,58	1,5708
097	AMIGDALECTOMÍA Y ADENOIDECTOMÍA	247	2,00%	1,10	0,4031
163	PROCEDIMIENTOS SOBRE VÁLVULAS CARDIACAS SIN CATETERISMO CARDIACO	247	2,00%	12,64	4,3040
171	IMPLANT. MARCAPASOS CARDIACO PERMANENTE SIN IAM, FALLO CARDIACO O SHOCK	227	1,84%	4,84	1,7473
951	PROCEDIMIENTO MODERADAMENTE EXTENSIVO NO RELACIONADO CON DIAG. PRINCIPAL	220	1,78%	11,60	1,9003
310	ESCISIÓN Y DESCOMPRESIÓN DE DISCO INTERVERTEBRAL	197	1,60%	4,65	1,0945
404	PROCEDIMIENTOS SOBRE TIROIDES, PARATIROIDES Y TRACTO TIREOGLOSO	194	1,57%	2,23	0,8044
362	PROCEDIMIENTOS DE MASTECTOMÍA	183	1,48%	4,80	1,0719
544	DILATACIÓN Y LEGRADO, ASPIRACIÓN O HISTEROTOMÍA PARA DIAGNÓSTICOS OBSTÉTRICOS	175	1,42%	0,45	0,5120
313	PROCEDIMIENTOS SOBRE RODILLA Y PARTE INFERIOR DE LA PIERNA EXCEPTO PIE	169	1,37%	5,62	1,1534
TOTAL GRDs QUIRÚRGICOS		12.350		7,2321	1,5733

25 GRD con mayor consumo de recursos

GRD	DESCRIPCIÓN	Número de casos	%	Estancia Media	Peso Medio
175	PROCEDIMIENTOS CARDIOVASCULARES PERCUTÁNEOS SIN IAM	497	1,54%	5,66	2,2868
163	PROCEDIMIENTOS SOBRE VÁLVULAS CARDIACAS SIN CATETERISMO CARDIACO	247	0,76%	12,64	4,3040
194	INSUFICIENCIA CARDÍACA	1.128	3,49%	7,84	0,7734
139	OTRA NEUMONÍA	931	2,88%	8,21	0,7557
174	PROCEDIMIENTOS CARDIOVASCULARES PERCUTÁNEOS CON IAM	302	0,93%	6,67	2,1996
302	SUSTITUCIÓN ARTICULACIÓN RODILLA	429	1,33%	8,20	1,4895
221	PROCEDIMIENTOS MAYORES DE INTESTINO DELGADO Y GRUESO	337	1,04%	12,99	1,8649
004	TRAQUEOSTOMÍA CON VM 96+ HORAS CON PROCEDIMIENTO EXTENSIVO O ECMO	48	0,15%	56,81	12,2731
301	SUSTITUCIÓN ARTICULACIÓN CADERA	350	1,08%	14,45	1,6458
173	OTROS PROCEDIMIENTOS VASCULARES	285	0,88%	7,84	1,9810
140	ENFERMEDAD PULMONAR OBSTRUCTIVA CRÓNICA	679	2,10%	7,30	0,7746
463	INFECCIONES DE RIÑÓN Y TRACTO URINARIO	915	2,83%	5,11	0,5466
021	CRANEOTOMIA EXCEPTO POR TRAUMA	161	0,50%	18,12	2,9870
144	OTROS DIAGNÓSTICOS MENORES, SIGNOS Y SÍNTOMAS DE APARATO RESPIRATORIO	807	2,50%	5,81	0,5710
304	PROCEDIMIENTOS DE FUSIÓN DORSAL Y LUMBAR EXCEPTO POR ESCOLIOSIS	151	0,47%	9,93	2,9870
263	COLECISTECTOMÍA LAPAROSCÓPICA	428	1,32%	3,32	0,9858
560	PARTO	1.307	4,04%	2,40	0,3202
951	PROCEDIMIENTO MODERADAMENTE EXTENSIVO NO RELACIONADO CON DIAG. PRINCIPAL	220	0,68%	11,60	1,9003
171	IMPLANT. MARCAPASOS CARDIACO PERMANENTE SIN IAM, FALLO CARDIACO O SHOCK	227	0,70%	4,84	1,7473
308	PROCEDIMIENTOS SOBRE CADERA Y FÉMUR EXC. ARTICULACIÓN MAYOR POR TRAUMA	249	0,77%	20,58	1,5708
045	ACVA Y OCLUSIONES PRECEREBRALES CON INFARTO	379	1,17%	6,49	0,9626
254	OTROS DIAGNÓSTICOS DEL APARATO DIGESTIVO	587	1,82%	4,02	0,5893
137	INFECCIONES E INFLAMACIONES PULMONARES	317	0,98%	11,50	1,0834
440	TRASPLANTE RENAL	64	0,20%	14,70	5,2827
950	PROCEDIMIENTO EXTENSIVO SIN RELACIÓN CON DIAGNÓSTICO PRINCIPAL	124	0,38%	13,23	2,5869
TOTAL GRDs		32.319		6,73	1,0391

Calidad

Objetivos institucionales de calidad

Objetivo 1: Desplegar la seguridad del paciente en la organización	
1.1. Implantación de objetivos de seguridad del paciente en cada centro (Nº de objetivos establecidos)	21
1.2. Despliegue de los objetivos de seguridad del paciente en los servicios/unidades (% de servicios o unidades con al menos 2 objetivos de seguridad del paciente)	100%
1.3. Participación activa de directivos en reuniones o visitas a las unidades: "rondas de seguridad" (Nº de rondas de seguridad)	7
Objetivo 2: Impulsar prácticas seguras	
2.1. Prevención de las infecciones relacionadas con la atención sanitaria:	
Cumplimentación ENVIN	Sí
Densidad de incidencia de neumonía asociada a ventilación mecánica (NAV)	0,55
Densidad de incidencia de bacteriemias relacionadas con catéter venoso central (CVC)	1,91
2.2. Autoevaluación y planes de mejora de higiene de manos (Nº de planes de mejora implantados)	10
2.3. Utilización de la hoja de verificación quirúrgica (% de intervenciones quirúrgicas programadas en que se ha utilizado la lista de verificación quirúrgica)	99,3%
2.4. Implantación del sistema de identificación inequívoca de pacientes mediante pulseras en urgencias (% de pacientes con pulseras identificativas en el Servicio de Urgencias)	92,7%
Objetivo 3: Revisar y mejorar los resultados clave de la organización	
3.1.- Revisión del Observatorio de Resultados (Responsable nombrado e Informe de revisión)	Sí

Objetivo 4: Mejorar la calidad percibida	
4.1. Grado de satisfacción global de los usuarios con la atención recibida (% de pacientes satisfechos y muy satisfechos con el conjunto de la atención recibida en los segmentos estudiados)	89,27%
4.2. Implantación de acciones de mejora en las áreas priorizadas según encuesta de satisfacción 2015 (Nº de acciones implantadas)	13
4.3. Desarrollo de líneas de actuación del Comité de Calidad Percibida (Nº de líneas de actuación puestas en marcha)	8
Objetivo 5: Desarrollar la gestión de calidad	
5.1. Consolidación del Modelo EFQM (Nº de planes de acción implantados)	3
5.2. Desarrollo de actuaciones para la implantación, verificación y mantenimiento de sistemas de gestión ambiental	Sí
5.3. Monitorización de indicadores de gestión ambiental (Informe de monitorización)	Sí
Objetivo 6: Optimizar la atención al dolor	
6.1. Implantación en los servicios/unidades de las escalas de valoración del dolor (% de servicios clínicos o unidades que tienen implantadas escalas de valoración del dolor)	100%
6.2. Desarrollo de líneas de actuación Comités de Atención al Dolor (Nº de líneas de actuación puestas en marcha)	6

Comisiones Clínicas

Nombre	Nº integrantes	Número reuniones
Comisión Central de Garantía de Calidad en Medicina Nuclear	9	1
Comisión Central de Garantía de Calidad en Oncología Radioterápica	8	1
Comisión Central de Garantía de Calidad en Radiodiagnóstico	11	1
Comisión contra la Violencia	16	10
Comisión de coordinación de asistencial en Farmacoterapia		4
Comisión de Cuidados	20	6
Comisión de Docencia	19	7

Nombre	Nº integrantes	Número reuniones
Comisión de Evaluación de Medios Diagnósticos	15	4
Comisión de Evaluación de Medios Terapéuticos	18	6
Comisión de Evaluación de Procesos, Protocolos y Vías Clínicas	19	12
Comisión de Farmacia y Terapéutica	23	8
Comisión de Formación Continuada	10	2
Comisión de Innovación	13	0
Comisión de Investigación	20	5
Comisión de Mortalidad	14	7
Comisión de Profilaxis y Política Antibiótica	22	8
Comisión de Seguridad de los Sistemas de Información	13	2
Comisión de Transfusiones	17	2
Comisión de Trasplantes	14	3
Comisión de Tumores	23	3
Comisión Historias Clínicas	16	4
Comisión Hospitalaria de Mejora de Continuidad Asistencial	6	6
Comisión Hospitalaria para el acceso a los medicamentos de uso excepcional y en condiciones especiales	6	24
Comisión Página WEB	10	2
Comité de Calidad Percibida	11	7
Comité de Ética Animal	9	10
Comité de Ética para la Asistencia Sanitaria	18	12
Comité de Lactancia	30	5
Comité de Prevención del Tabaquismo	32	7
Comité de Salud y Seguridad	15	5
Comité del Atención al Dolor	22	3
Comité Ético de Investigación Clínica	14	24
Consejo Aula Social Dr. Zarco. - RSC.	5	0
Unidad Funcional de Riesgos	25	14

Otras actuaciones

Actuaciones en Seguridad del Paciente:

1. Están nombrados 140 responsables de seguridad en todos los servicios asistenciales y no asistenciales.
2. Los responsables de seguridad han recibido formación en la notificación y gestión de incidentes a través de la aplicación CISEMadrid.
3. Se ha realizado formación en higiene de manos a todos los profesionales.
4. Se han analizado el 89,4% de incidentes detectados.
5. Se han elaborado tres documentos para promocionar la cultura de seguridad en el hospital: díptico informativo para pacientes sobre caídas cero en el hospital;

- sobre caídas cero en el domicilio y el III volumen de herramientas corporativas sobre seguridad.
6. Se ha implantado la práctica segura: “buenas prácticas en la obtención de muestras sanguíneas para determinaciones analíticas”.
 7. Se han difundido las recomendaciones de “no hacer” de las sociedades científicas publicadas por el Ministerio de sanidad.
 8. Se han identificado las prácticas innecesarias que se pueden evaluar relacionadas con el uso adecuado de medicamentos.
 9. Se ha evaluado la adecuación al procedimiento de mantenimiento del carro de parada cardiorrespiratoria, a los cuidados de sonda vesical y a los cuidados del CVC y de vías periféricas
 10. Se ha revisado el Procedimiento de Canalización y Mantenimiento de Vías Centrales y el de Vía venosa periférica.
 11. Se ha iniciado el desarrollo del Procedimiento para facilitar la conservación y almacenamiento adecuado de medicamentos en botiquines fuera del servicio de Farmacia.
 12. Se ha desarrollado e implementado el Procedimiento de Gestión del riesgo de almacenamiento y conservación de medicamentos en el Servicio de Farmacia.
 13. Ampliación del prototipo de sistema de registro de dosis para evaluación individualizada de dosis de radiaciones ionizantes a pacientes en procedimientos intervencionistas.
 14. Se han desarrollado e implementado los procedimientos de gestión y notificación de incidentes de productos sanitarios y de difusión de las alertas y notas informativas de productos sanitarios a los profesionales sanitarios.
 15. Se han publicado artículos de interés para los pacientes sobre seguridad en la revista para pacientes “Tu Hospital”.
 16. Se han difundido los indicadores de seguridad del observatorio de resultados (complicaciones, mortalidad y reingresos) a todos los Servicios del hospital.

Certificaciones:

El Hospital mantiene el certificado conforme a los requisitos de la norma ISO 9001:2008 para las siguientes actividades:

1. Farmacología clínica
2. Anatomía Patológica
3. Microbiología clínica
4. Atención al Paciente
5. Coordinación de trasplantes
6. Unidad de sanidad mortuoria
7. Hospitalización domiciliaria
8. Unidad de estomaterapia
9. Unidad de medicina hospitalaria
10. Unidad de gestión de seguridad
11. Informadores
12. Unidad de codificación del Servicio de Admisión y Documentación clínica

13. Servicio de Farmacia

Se ha ampliado el alcance incluyendo la actividad del Servicio de Cirugía Cardíaca, los cuidados del paciente de cirugía cardíaca en Unidad de Hospitalización 7N, los cuidados del paciente de cirugía cardíaca en el Bloque quirúrgico 7N y los cuidados del paciente de cirugía cardíaca en la UCI cardiovascular, la Unidad de Psiquiatría del niño y adolescente del Instituto de Psiquiatría y el Servicio de Transfusión de Hematología. Además se ha incluido en el alcance del certificado del Hospital, todas las actividades de la Unidad de celadores.

Se ha mantenido la certificación conforme a la norma UNE EN ISO 14001:2004 del sistema de Gestión Ambiental de todo el Hospital para su actividad asistencial, docente e investigadora. Asimismo se mantiene el registro EMAS del hospital.

Otras:

Se ha puesto en marcha el **“Programa de Directivo a Pie de cama”**: programa pionero en el Servicio Madrileño de Salud cuyo objetivo es que los directivos conozcan de primera mano la experiencia de los pacientes durante su estancia en cualquier área del Hospital. Prácticamente todos los directivos han realizado un total de 47 visitas a pacientes en hospitalización en 8 meses que ha durado el programa. Los pacientes y sus acompañantes han identificado 63 problemas durante las visitas, el 65% relacionado con aspectos no asistenciales, fundamentalmente (43%) con las instalaciones.

Se constituye el **“Grupo de seguimiento a la atención integral al paciente oncológico”** coordinado por la Subdirección Gerencia cuya finalidad es diseñar, dinamizar y coordinar acciones que favorezcan la consecución de los objetivos del **“Programa de atención integral al paciente oncológico”** (PAIPO) en el HCSC.

Se ha actualizado la documentación que se entrega a pacientes en la Consulta de Preparación de Pruebas del Hospital y Centros de especialidades, revisándose 78 documentos de 12 servicios.

Se ha iniciado un programa para reducir el ruido en hospitalización, constituyendo un grupo de trabajo multidisciplinar que han realizado el mapa del ruido en el HCSC y un plan para la reducción del ruido.

Se pone en marcha el proyecto HELP coordinado por el Servicio de Traumatología y el Servicio de Geriátrica, cuyos objetivos son: revisar los circuitos para aumentar el porcentaje de pacientes con fractura de cadera operados en menos de 48 horas y mejorar la derivación temprana de pacientes a hospitales de apoyo y así reducir el tiempo de estancia.

También queda constituido el Comité de seguimiento del Observatorio de resultados.

Información y Atención al Paciente

Reclamaciones

	2015	2016	Δ	% Δ	% <= 30 días
RECLAMACIONES	3.076	3.250	174	5,66%	87,06%

Principales motivos de reclamación

MOTIVO	Nº	%	% ACUMULADO
Demora en consultas o pruebas diagnósticas	574	17,66%	17,66%
Disconformidad con la Asistencia	493	15,17%	32,83%
Citaciones	486	14,95%	47,78%
Lista de Espera Quirúrgica	466	14,34%	62,12%
Desacuerdo con Organización y Normas	297	9,14%	71,26%

Otras actuaciones

1. Remisión de las Reclamaciones y Agradecimientos vía correo electrónico a todos los Servicios
2. Realización de sesiones informativas con los Jefes de Servicio
3. Revisión de la hoja de solicitud de informes médicos
4. Colaboración en la difusión de la experiencia del paciente mediante la revista "Tu Hospital" y página web
5. Consolidación de la aplicación de la Resolución de Acompañamiento en Urgencias (Unidad de Información y Acogida)
6. Se ha mejorado el tiempo de respuesta del teléfono traductor (Unidad de Información y Acogida)
7. Establecimiento de reuniones profesionales periódicas como acción de mejora (Unidad de Información y Acogida)
8. Tanto el Servicio de Atención al Paciente como la Unidad de Informadores han realizado diversos cursos relacionados con su actividad

Continuidad Asistencial

Consultas y pruebas solicitadas y realizadas para Atención Primaria

ESPECIALIDAD	Primeras Consultas	Solicitadas por A.P.	%	Realizadas para A.P.	%
Alergia	4.422	3.294	74,49%	2.787	63,03%
Cardiología	10.544	5.603	53,14%	5.722	54,27%
Dermatología	18.775	17.663	94,08%	15.902	84,70%
Digestivo	6.746	4.253	63,04%	3.869	57,35%
Endocrinología	7.603	2.821	37,10%	2.778	36,54%
Geriatría	1.549	652	42,09%	651	42,03%
Hematología	1.941	56	2,89%	49	2,52%
M. Interna	7.245	3.743	51,66%	3.604	49,74%
Nefrología	1.102	546	49,55%	509	46,19%
Neumología	2.952	1.480	50,14%	1.285	43,53%
Neurología	7.688	5.813	75,61%	5.448	70,86%
Oncología	2.940	25	0,85%	40	1,36%
Psiquiatría	6.044	5.016	82,99%	4.171	69,01%
Rehabilitación	11.222	1.295	11,54%	1.217	10,84%
Reumatología	7.672	4.604	60,01%	4.724	61,57%
Otras Médicas	4.621	119	2,58%	117	2,53%
TOTAL ÁREA MÉDICA	103.066	56.983	55,29%	52.873	51,30%
C. General	7.946	5.377	67,67%	5.090	64,06%
Urología	7.677	5.569	72,54%	5.257	68,48%
Traumatología	20.019	10.769	53,79%	10.770	53,80%
ORL	13.592	11.128	81,87%	10.590	77,91%
Oftalmología	21.050	14.889	70,73%	15.054	71,52%
Ginecología	14.691	12.229	83,24%	11.178	76,09%
C. Cardíaca	332	1	0,30%	2	0,60%
C. Infantil	854	701	82,08%	615	72,01%
C. Máxilofacial	4.762	3.978	83,54%	3.239	68,02%
Estomatología	0	0		0	
C. Plástica	1.001	14	1,40%	8	0,80%
C. Torácica	425	20	4,71%	24	5,65%
Neurocirugía	696	17	2,44%	16	2,30%
C. Vascular	3.646	2.397	65,74%	2.364	64,84%
Anestesia	21.725	8	0,04%	4	0,02%
Otras Quirúrgicas	0	0		0	
TOTAL AREA QUIRURGICA	118.416	67.097	56,66%	64.211	54,22%
TOTAL AREA PEDIATRICA	4.188	2.336	55,78%	2.250	53,72%
TOTAL AREA OBSTÉTRICA	2.703	2.440	90,27%	2.282	84,42%
TOTAL	228.373	128.856	56,42%	121.616	53,25%

Técnicas Dx y Terapéuticas Continuidad Asistencial

Técnica	Act. Propia + Concertada	Solicitadas por A.P.	%	Realizadas para A.P.	%
Radiología convencional	235.637	38.510	16,34%	34.199	14,51%
Ecografías	82.782	10.334	12,48%	10.307	12,45%
Endoscopias digestivo	17.060	1.284	7,53%	2.195	12,87%
Broncoscopias	1.179	0		0	
Mamografías	12.124	475	3,92%	444	3,66%
TAC	43.756	3	0,01%	5	0,01%
RMN	39.306	2	0,01%	1	0,00%
Gammagrafías	3.483	0		1	0,03%
Radiología intervencionista	7.209	4	0,06%	7	0,10%
PET	5.043	0		0	
Hemodinámica (Dx y Terap.)	3.059	0		0	

Variación interanual de solicitudes desde Atención Primaria

ESPECIALIDAD	Solicitadas 2015	Solicitadas 2016	% Variación 2016 / 2015
Alergia	3.217	3.294	2,39%
Cardiología	5.363	5.603	4,48%
Dermatología	16.368	17.663	7,91%
Digestivo	4.978	4.253	-14,56%
Endocrinología	2.669	2.821	5,70%
Geriatría	642	652	1,56%
Hematología	52	56	7,69%
M. Interna	3.457	3.743	8,27%
Nefrología	510	546	7,06%
Neumología	1.796	1.480	-17,59%
Neurología	6.559	5.813	-11,37%
Oncología	21	25	19,05%
Psiquiatría	5.307	5.016	-5,48%
Rehabilitación	1.314	1.295	-1,45%
Reumatología	4.428	4.604	3,97%
Otras Médicas	82	119	45,12%
TOTAL ÁREA MÉDICA	56.763	56.983	0,39%
C. General	5.538	5.377	-2,91%
Urología	5.583	5.569	-0,25%
Traumatología	14.092	10.769	-23,58%
ORL	11.424	11.128	-2,59%
Oftalmología	13.236	14.889	12,49%
Ginecología	11.873	12.229	3,00%
C. Cardíaca	5	1	-80,00%
C. Infantil	753	701	-6,91%
C. Máxilofacial	3.723	3.978	6,85%
Estomatología	0	0	
C. Plástica	14	14	0,00%
C. Torácica	18	20	11,11%
Neurocirugía	16	17	6,25%
C. Vascular	2.599	2.397	-7,77%
Anestesia	7	8	14,29%
Otras Quirúrgicas	0	0	
TOTAL AREA QUIRURGICA	68.881	67.097	-2,59%
TOTAL AREA PEDIATRICA	2.557	2.336	-8,64%
TOTAL AREA OBSTÉTRICA	2.490	2.440	-2,01%
TOTAL	130.691	128.856	-1,40%

Consultas solicitadas como consecuencia de la Libre Elección

ESPECIALIDAD	Primeras Consultas Solicitadas AP	Número citas ENTRANTES Libre Elección	% sobre Primeras Consultas Solicitadas AP	Número citas SALIENTES Libre Elección
Alergia	3.294	276	8,38%	874
Cardiología	5.603	848	15,13%	303
Dermatología	17.663	1.514	8,57%	1.126
Digestivo	4.253	373	8,77%	744
Endocrinología	2.821	341	12,09%	289
Geriatría	652	0		0
Hematología	56	3	5,36%	8
M. Interna	3.743	331	8,84%	111
Nefrología	546	71	13,00%	53
Neumología	1.480	132	8,92%	274
Neurología	5.813	910	15,65%	469
Oncología	25	0		0
Psiquiatría	5.016	0		0
Rehabilitación	1.295	173	13,36%	142
Reumatología	4.604	538	11,69%	249
Otras Médicas	119	0		0
TOTAL ÁREA MÉDICA	56.983	5.510	9,67%	4.642
C. General	5.377	324	6,03%	212
Urología	5.569	665	11,94%	255
Traumatología	10.769	795	7,38%	3.308
ORL	11.128	1.082	9,72%	625
Oftalmología	14.889	1.494	10,03%	1.042
Ginecología	12.229	1.355	11,08%	687
C. Cardíaca	1	0		0
C. Infantil	701	21	3,00%	270
C. Máxilofacial	3.978	403	10,13%	3.258
Estomatología	0	0		0
C. Plástica	14	0		0
C. Torácica	20	0		0
Neurocirugía	17	0		21
C. Vascular	2.397	477	19,90%	458
Anestesia	8	0		0
Otras Quirúrgicas	0	0		0
TOTAL AREA QUIRURGICA	67.097	6.616	9,86%	10.136
TOTAL AREA PEDIATRICA	2.336	28	1,20%	40
TOTAL AREA OBSTÉTRICA	2.440	120	4,92%	232
TOTAL	128.856	12.274	9,53%	15.050

Otros indicadores de continuidad asistencial

INDICADOR	RESULTADO HOSPITAL
Porcentaje sospecha malignidad (SM) evaluadas	100%
Porcentaje valoración previa especialista evaluadas	100%
Revisión y actualización del procedimiento de continuidad de cuidados enfermeros	SI
Nº especialidades con especialista consultor	13
Otras figuras de interés para la continuidad asistencial	Enfermeras expertas hospitalarias interconsultoras: - Úlceras por presión - Atención y educación en diabetes - Ostomías. Cuidados. - Toma de muestras microbiológicas en fase preanalítica
Porcentaje de implantación del informe al alta de enfermería (%)	100%

Docencia y formación continuada

Formación Pregrado No Universitaria

	Nº Alumnos
Administración y Finanzas	6
Gestión Ambiental	2
Gestión Administrativa	26
Sistemas microinformáticos y redes	11
Química Ambiental	1
Laboratorio de Diagnóstico Clínico	38
Anatomía Patológica y Citología	16
Técnico en cuidados auxiliares de enfermería	52
Técnicos en Dietética	5
TOTAL	157

Formación Pregrado Universitaria

Diplomaturas/Grados/Licenciatura	Nº Alumnos
Grado Medicina	540
Enfermería (UCM)	244
Enfermería (UEM)	0
Fisioterapia (UCM)	54
Terapia Ocupacional (UCM)	74
Nutrición humana y Dietética(UCM)	93
Grado Bioquímica	17
Grado en Ciencias ambientales	3
Grado en Veterinaria	3
Grado en Trabajo Social	6
Grado en Física	1
TOTAL	1035

Formación Postgrado Universitaria

Títulos propios	Nº Alumnos
Experto en Hemodiálisis (UCM) Máster 16 y Magister 8	24
XIV Máster en Dirección y Gestión de los Servicios de salud.	1
Máster en Aritmología Clínica y Básica. (UCM)	2
Máster en Bioquímica, Biología Molecular y Biomedicina	2
Máster en Biotecnología	1
Máster en Endocrinología	2
Máster en Genética y Biología celular	1
Máster en Inmunología	1
Máster en Neurociencia	2
Máster en Oftalmología	3
Máster en Psicosociología	5
Máster Técnico Eco cardiografía	2
Máster en Reproducción asistida	1
Máster Oficial en Urgencias, Emergencias y Críticos de Enfermería (UEM)	19
TOTAL	66

Formación de especialistas sanitarios

Matronas Internas Residentes	Número
Residentes de 1º	4
Residentes de 2º	4
TOTAL	8
Residentes	Número
Residentes de 1º	119
Residentes de 2º	117
Residentes de 3º	108
Residentes de 4º	120
Residentes de 5º	29
TOTAL	493

Se incluyen residentes de Medicina Familiar y Comunitaria, PIR, QIR, BIR, FIR.

Estancias formativas

	Número
Residentes rotantes de otros Centros	212
Médicos Visitantes Extranjeros	95
Enfermeras Residentes rotantes de otros Centros	7
Enfermeras Visitantes de Atención Primaria	2
TOTAL	316

Formación Continuada

Cursos/Jornadas/Sesiones/ Talleres	Asistentes
Cursos	TOTAL
Bioética clínica aplicada	21
Sensibilización en maltrato	25
Manejo de las emociones	18
MBSR. Control del estrés	20
Gestión de residuos	109
Seguridad del paciente	122
Modelos de Calidad	20
Procesos asistenciales ISO 9001	45
La experiencia del cliente	20
Gestión por competencias	72
Técnicas de gestión asistencial	20
Vocabulario básico para p. no sanitario	16
Cómo comunicar para humanizar	17
Metodología Lego aplicada a Com.	15
Gestión de la cocina hospitalaria	30
Legislación aplicada a hostelería	15
Manipulación de alimentos	30
Excel 2007	14

Word 2007	9
Soporte Vital Básico	56
Soporte Vital Básico Instrumentalizado con Desfibrilación precoz	61
Reanimación cardiopulmonar avanzada pediátrica y neonatal	17
Búsqueda Bibliográfica, documentación en Ciencias de la salud y lectura crítica de artículos científicos)	30
Triage de prioridades en Urgencias: sistema Manchester	29
Manejo de las emociones en el entorno socio-laboral	16
Neumología/Terapia inhalada/ventilación mecánica no invasiva. Atención al paciente en situación de fallo respiratorio agudo y crónico	29
Cuidados auxiliares de Enfermería TCAES	62
Electrocardiografía básica para Enfermería	48
Elaboración de un estudio de investigación	32
Habilidades para una atención centrada en la persona	21
Gestión eficaz de equipos	19
Drenaje torácico: cuidado y manejo	56
Atención integral a la persona ostomizada y familia (2 ediciones)	13
Impulsores para la implantación de guías de práctica clínica basadas en la evidencia (4 ediciones)	97
Enfermería ante el manejo y control del paciente con dolor (CODEN)	25
Lactancia materna enfermería medicina	16
Lactancia materna TCAE	7
La importancia de una correcta preparación para la realización de una colonoscopia (16 ediciones)	451
Habilidades de autocontrol de enfermería en la relación con el usuario (CODEN)	20
Ecografía para fisioterapeutas	29
Actualización en enfermería dermatológica	62
Actualización en bacteriología y virología	23
Vendas multicapas (2 ediciones)	35
Actualización en lactancia materna TCAE	12
Actualización en lactancia materna DUES Médicos	16
Recomendaciones para una correcta transfusión (10 ediciones)	124
La comunicación como herramienta para la mejora de la adhesión terapéutica	16
XXI Curso sobre terapia con sistemas de infusión continua de insulina SICI	35
La ventilación mecánica no invasiva en nuestra practica clínica ¿cómo mejorar?	100
5ª Reunión del sistema del complemento	200
Avances en patología musculo esquelética edición 06	20
Curso actualización en pediatría II	50
XXIX Curso teórico practico de inmersión en los programas asistenciales de la diabetes mellitus	2
Curso de formación en cirugía laparoscopia y robótica	12
XXX Curso teórico practico de inmersión en los programas asistenciales de la diabetes mellitus	2
XXII Curso sobre terapia con sistemas de infusión continua de insulina SICI	35

Nuevos retos ante la reforma del baremo de accidentes de tráfico. Taller práctico médico forense.	75
Curso teórico-práctico de nuevas técnicas de investigación clínica esofágica en reflujo gastroesofágico y dismotilidad.	25
IV Curso de actualización en cuidados agudos cardiovasculares	400
XXXI Curso teórico práctico de inmersión en los programas asistenciales de la diabetes mellitus	2
Curso de actualidad en urgencias XII edición	400
IV Curso de RCP pediátrica y neonatal	25
Curso de primavera de infectología pediátrica	450
VII Simposio últimos avances en el tratamiento de las personas con diabetes compartiendo con pacientes crónicos entre niveles	160
Actualización en EPOC desde la práctica clínica	180
XXIII Curso sobre terapia con sistemas de infusión continua de insulina SICI	35
Cuarto curso imagen funcional y molecular: tumores urológicos y ginecológicos	400
Avances en oftalmología Prof. García Sánchez 7º edición	40
Caap 2016: curso de alergia para atención primaria	100
VIII Simposium internacional sobre el fortalecimiento de las personas con diabetes: protege tu futuro	160
Actualización en ecografía a pie de cama en urgencias. grupo eco-SEMES Madrid	40
Conferencias del seminario Castroviejo. curso 2016-2017	200
XXXIII Curso teórico práctico inmersión programas asistenciales diabetes mellitus en el HCSC.	2
XXXIV curso teórico práctico inmersión programas asistenciales diabetes mellitus en el HCSC.	2
Curso online de formación continuada en inmunodeficiencias secundarias a malignidad hematológica linfoproliferativa y su tratamiento con inmunoglobulinas.	1000
VII curso de actualización en patología infecciosa y antimicrobiana de uso clínico.	200
Avances en patología musculo-esquelética. Edición 07	20
Avances en oftalmología "Profesor García Sánchez. 8º edición"	50
Curso de intervencionismo eco guiado en miembro inferior	20
Caap 2017: curso de alergia para atención primaria	100
TOTAL ASISTENTES	6602

Talleres

Nombre del Taller	Asistentes
Taller Higiene de manos para todo el personal	144
Taller Higiene de manos para Personal de Enfermería	262
Taller: sutura en la urgencia de pediatría.VI edición	10
Taller interactivo sobre cumplimentación del certificado de defunción	75
Nuevos retos ante la reforma del baremo de accidentes de tráfico. Taller práctico médico forense. 2º edición	74
Nuevos retos ante la reforma del baremo de accidentes de tráfico. Taller práctico	78
Taller práctico: la ronda de seguridad como gestión del riesgo (septiembre)	15

Taller practico: la ronda de seguridad como gestión del riesgo (octubre)	15
Utilidad de la versión española de la Clinically Useful Depression Outcome Scale para determinar los síntomas de remisión precoz en pacientes diagnosticados del espectro de los trastornos del estado de ánimo según DSM-IV	1
Hemofiltración	19
Prótesis total de rodilla SIGMA De Puy	11
Fase preanalítica	1
LII Simposium Internacional de cáncer de mama	40
Pautas sobre los cuidados en el proceso de la cirugía del cáncer de mama	1
Curso de seguridad para responsables de seguridad	2
Taller para educadoras en dm	1
Prevención de úlceras por presión	25
Taller de Inhaladores	2
Cuidar y curar la incontinencia	1
Taller lactancia residentes matrona y personal nueva incorporación	12
Taller para profesionales paciente activo	35
Taller para profesionales paciente activo	45
Unidad educativa móvil STRYKER	24
Taller interactivo sobre cumplimiento del certificado de defunción II edición	16
Taller práctico para el médico forense y valorador I edición. nuevos retos ante la reforma del baremo de accidentes de tráfico	67
Taller práctico para el médico forense y valorador II edición. Nuevos retos ante la reforma del baremo de accidentes de tráfico.	62
Taller práctico para el médico forense y valorador III edición. Nuevos retos ante la reforma del baremo de accidentes de tráfico	34
Taller práctico: la ronda de seguridad como gestión del riesgo sanitario I edición	11
Taller práctico: la ronda de seguridad como gestión del riesgo sanitario II edición	11
TOTAL ASISTENTES	1094

Sesiones

Sesiones de Enfermería	
112 Sesiones Formativas de Enfermería	1931
Sesiones médicas	
Sesiones clínica. medicina física y rehabilitación	25
Sesiones formativas subcomité rumores cutáneos	30
Sesiones clínicas /científicas del servicio de física medica	10
Sesiones formativas subcomité rumores cutáneos	30
Sesiones clínicas /científicas del servicio de física medica	10
TOTAL ASISTENTES	2036

Otras actividades

Título	Nº VISITAS	ASISTENTES
Programa 4º ESO+ EMPRESA		30
Visitas Colegios	2	39
Formación para Celadores plan de acogida de nuevas incorporaciones y ergonomía en el manejo de camas.		92
TOTAL ASISTENTES		161

JORNADAS Y CURSOS

NEURO INTERVENTIONAL MASTER COURSE

14 y 15 de enero

Organiza: Servicio de Radiodiagnóstico, Unidad de Neurorradiología. Fundación JJ López Ibor.

XXI CURSO ELECTROCARDIOGRAFIA CLINICA

25 a 29 de enero

Organiza: Unidad de Electrofisiología. Instituto Cardiovascular

VI CURSO DE ACTUALIZACION EN PATOLOGÍA INFECCIOSA Y ANTIMICROBIANOS DE USO CLINICO

1 y 2 de febrero

Organiza: Servicio de Microbiología

VI CURSO DE INCONTINENCIA URINARIA Y SUELO PÉLVICO

17 a 18 de febrero

Organiza: Servicio de Urología

SIMPOSIUM GERIATRIA Y NUTRICIÓN

11 de marzo

Organiza: Servicio de Geriatria. Servicio de Endocrinología.

II JORNADA SOBRE ALTERACIONES DE RESULTADOS DE LABORATORIO Y EMBARAZO Y EL EMBARAZO

14 de marzo

Organiza: Servicio Obst. Y Ginecologia. Servicio de Aparato Digestivo. Servicio de Análisis Clínicos.

CURSO ACTUALIZACIÓN EN CUIDADOS CARDIOLÓGICOS

17 de marzo

Organiza: Servicio de Cardiología ICV

JORNADA DE PUERTAS ABIERTAS PARA RESIDENTES

30 de marzo

Organiza: Docencia Médica

XXII CURSO ELECTROCARDIOGRAFIA CLÍNICA

4 a 8 de abril

Organiza: Unidad de Electrofisiología. Instituto Cardiovascular

II JORNADA LACTANCIA MATERNA**4 de abril**

Organiza: Dirección de Enfermería. Servicio de Obstetricia y Ginecología.

III JORNADA ENCUENTRO SOBRE PATOLOGÍA DEL APARATO LOCOMOTOR**14 de abril**

Organiza: Servicio de Traumatología y Cirugía Ortopédica

II SIMPOSIUM INTERNACIONAL DE CANCER DE MAMA**21 Y 22 de abril**

Organiza: Servicio de Obstetricia y Ginecología. Instituto de Salud de la Mujer.

XVIII CURSO BÁSICO DE PATOLOGÍA OCULAR INFLAMATORIA**22 Y 23 de abril**

Organiza: Servicio de Reumatología. SER.

DIA INTERNACIONAL DE LA INMUNOLOGÍA**23 de abril**

Organiza: Servicio de Inmunología. Soc. Madrileña de Inmunología

I JORNADA DE HUMANIZACIÓN DE LA ASISTENCIA SANITARIA**25 de abril**

Organiza: Dirección General de Asistencia y Humanización. Consejería de Sanidad

II ENCUENTRO MULTIDISCIPLINAR DE SEPSIS**28 y 29 de abril**

Organiza: Fundación Código Sepsis. Servicio de Microbiología.

JORNADA HUMANIZACIÓN DE LOS CUIDADOS. DÍA INTERNACIONAL DE LA ENFERMERÍA**9 de mayo**

Organiza: Dirección ENFERMERÍA

JORNADA EUROPEA “CONCIENCIACIÓN EN INSUFICIENCIA CARDÍACA”**10 de mayo**

Organiza: Servicio de Cardiología. ICV.

JORNADA SEGURIDAD DEL PACIENTE EN ATENCIÓN PRIMARIA**13 de mayo**

Organiza: Subdirección General de Calidad. AMCA.

PRESENTACIÓN PLAN DE HUMANIZACIÓN DE UCI’S “HU-UCI”**19 de mayo**

Organiza: Consejería de Sanidad.

V JORNADA DE COOPERACIÓN “EL CLÍNICO POR EL MUNDO”**19 de mayo**

Organiza: Dirección. Aula Zarco.

I JORNADA ENDOCARDITIS INFECCIOSA.**20 de mayo**

Organiza: Servicio de Cardiología. ICV.

JORNADA “MUJER Y VULNERABILIDAD AL VIH”**25 de MAYO**

Organiza: Dirección General de Salud Pública

CURSO ACTUALIZACIÓN EN URGENCIAS**30 de mayo a 3 de junio**

Organiza: Servicio de Urgencias.

III JORNADAS DE UNIDADES A ATENCIÓN AL USUARIO EN ATENCIÓN PRIMARIA**14 de junio**

Organiza: Dirección General de Humanización y Asistencia.

X JORNADA PATOLOGÍA DEL TRACTO GENITAL INFERIOR Y COLPOSCOPIA**15 de junio**

Organiza: Servicio de Obstetricia y Ginecología, Instituto de la Mujer

CURSO INFECTOLOGÍA PEDIATRÍA**16 de junio**

Organiza: Servicio de Pediatría, INA

CURSO PACIENTES CON CEFALÉAS EN RACIMO**17 de junio**

Organiza: Servicio de Neurología y ACRA

JORNADA "IN DEPTH PHYSIOLOGY 2016"**21 de junio**

Organiza: Servicio de Cardiología ICV

CURSO CUIDADOS AGUDOS CARDIOVASCULARES**22 Y 23 de junio**

Organiza: Servicio de Cardiología ICV

JORNADA ACTUALIZACIÓN EXPERTOS EN VACUNAS**23 y 24 de junio**

Organiza: Servicio de Microbiología

JORNADA HUMANIZACIÓN PARA INFORMADORES DE LA SALUD.**27 de junio**

Organiza: Consejería de Sanidad.

I JORNADA INTERDISCIPLINARIA DE SALUD MENTAL**TRAUMA PSÍQUICO Y TERRORISMO.****16 de septiembre**

Organiza: Servicio de Psiquiatría.

JORNADA DE VACUNAS DE LA COMUNIDAD DE MADRID.**20 de septiembre**

Organiza: Dirección General de Salud Pública

JORNADA SOBRE ASPECTOS PRÁCTICOS CARDIOLÓGICOS.**22 de septiembre**

Organiza: Servicio de Cardiología. ICV

II JORNADA DE ATENCIÓN URGENTE AL PACIENTE HOSPITALIZADOS.**27 Y 28 de septiembre**

Organiza: Servicio de Medicina Interna.

JORNADA GRUPOS DE TRABAJO FUNDACIÓN INVESTIGACIÓN BIOMÉDICA HCSC**28 de septiembre**

Organiza: FIB

CURSO SOBRE REANIMACIÓN CARDIOPULMONAR EN PEDIATRÍA PARA ATENCIÓN PRIMARIA**6 de octubre**

Organiza: Servicio de Pediatría. INA.

CONGRESO MULTIDISCIPLINAR SOBRE HPV**7 y 8 de octubre**

Organiza: Servicio de Ginecología. Asociación Madrileña de HPV

JORNADA DE NEUMOLOGÍA “EPOC”**17 de octubre**

Organiza: Servicio de Neumología

JORNADA MULTIDISCIPLINAR CANCER Y CUIDADOS “Cáncer de Próstata”**18 y 19 de octubre**

Organiza: Servicio de Oncología. Dirección de Enfermería

SIMPOSIUM INTERNACIONAL SOBRE TABAQUISMO**20 y 21 de octubre**

Organiza: Unidad de Tabaquismo. Consejería de Sanidad

JORNADA SOBRE VIOLENCIA DE GÉNERO**27 de octubre**

Organiza: Consejería de Sanidad. Dirección General de Salud Pública.

JORNADA SOBRE CATÉTERES**7 de noviembre**

Organiza: Servicio de Oncología

JORNADA IMAGEN MÉDICA MOLECULAR EN ONCOLOGIA**10 Y 11 de noviembre**

Organiza: Servicio de Medicina Nuclear.

CURSO CIRUGÍA PEDIÁTRIA “TÉCNICA DE WELCH”**14 de noviembre**

Organiza: Servicio de Cirugía Pediátrica. INA.

JORNADA SOBRE IT**16 de noviembre**

Organiza: Consejería de Sanidad. Inspección.

SESIÓN INTERHOSPITALARIA DE ALERGIA**17 de noviembre**

Organiza: Servicio de Alergia.

II REUNIÓN CIENTÍFICA SOBRE DIABETES Y PATOLOGÍA ORAL**18 de noviembre**

Organiza: Servicio de Geriatria. SEGG.

JORNADA SOBRE VIRUS TRASMITIDOS POR SANGRE**21 de noviembre**

Organiza: Consejería de Sanidad. DG Salud Pública.

II JORNADA COMISIONES CONTRA DE VIOLENCIA HOSPITALARIA**22 de noviembre**

Organiza: Comisión contra la violencia hospitalaria HCSC.

VIII SIMPOSIUM SOBRE FORTALECIMIENTO DE PACIENTES CON DIABETES**23 de noviembre**

Auditorio

Organiza: Servicio de Endocrinología

IV JORNADA SOBRE ECOGRAFIA EN ATENCIÓN PRIMARIA**29 de noviembre**

Organiza: Consejería de Sanidad. Gerencia de Atención Primaria.

JORNADA SOBRE REHABILITACIÓN RESPIRATORIA

1 de diciembre

Organiza: Servicio de Neumología

XVII JORNADAS NACIONALES DE CELADORES Y RESPONSABLES

Participación con 6 poster

V JORNADAS DE LENGUA DE SIGNOS ESPAÑOLA APLICADA A LA CONSULTA GENÉTICA

25 asistentes

JORNADA EDUCATIVA SALUD CARDIOVASCULAR EN EL PACIENTE. VIH

40 asistentes

I JORNADA QUIRÚRGICA TÉCNICA DE WELCH-ACASTELLO EN LAS MALFORMACIONES TORÁCICAS

100 asistentes

Investigación

Proyectos de investigación

A continuación se listan los proyectos, con sus títulos y la entidad que los financia, según el Área de Investigación del Instituto de Investigación Sanitaria del Hospital Clínico San Carlos al que pertenece el investigador principal del proyecto:

Título	Financiador
Area De Cardiovascular	
Premio a la mejor practica clinica (calidad 2012)	Fundación de Investigación Biomédica del HCSC
Investigacion traslacional de arritmias cardiacas secundarias a canalopatias (ITACA)	Consejería de Educación y Empleo
Secondary prevention of cardiovascular disease in Elderly trial	Comisión Europea
Identificación de un perfil de microbiota intestinal asociado al riesgo de desarrollo de aterosclerosis coronaria en sujetos sin enfermedad cardiovascular previa	Sociedad Española de Arterioesclerosis
Estudio cruzado para valorar el efecto sobre las plaquetas del tratamiento con alopurinol en pacientes diabéticos con enfermedad isquémica establecida y resistencia plaquetaria a la aspirina: estudio XUE	Ministerio de Sanidad y Política Social
Estudio de la eficacia de los corticoides en la prevención de la fibrilación auricular tras la cirugía cardiaca. 2010-ECOFA-01	Instituto de Salud Carlos III
Red cardiovascular	Instituto de Salud Carlos III
Estudio de la relación entre inflamación, malnutrición y microbiota intestinal en el desarrollo y progresión de la insuficiencia cardiaca	Instituto de Salud Carlos III
Asociación de alteraciones en genes relacionados con riesgo de obesidad con el desarrollo de patología cardiovascular y/o cáncer	Fundación MAPFRE
Caracterización mediante T-1 mapping de la fibrosis miocárdica difusa asociada a obesidad en el infarto agudo de miocardio. Mecanismos implicados y relación con la evolución clínica.	Instituto de Salud Carlos III
Evaluación de la fibrosis miocárdica difusa en pacientes obesos en el infarto agudo de miocardio. Relación con la mecánica cardiaca tisular y mecanismos implicados	Fundación de Investigación Médica Mutua Madrileña
Estimulación apareada del nervio vago y la corteza auditiva para el tratamiento del tinnitus resistente	Fundación de Investigación Médica Mutua Madrileña
Área de enfermedades inflamatorias, infecciosas, trastornos alimentarios	
Diagnóstico de sensibilidad al gluten versus celiaquía en mujeres con fallo reproductivo recurrente: estudio de prevalencia y desarrollo de guías diagnósticas y terapéuticas	Asociación de Celiacos y sensibles al Gluten
Estudio de los factores genéticos y epigenéticos que determinan la expresión de genes HOX y su implicación en la alteración homeostática de la regeneración articular en artrosis.	Instituto de Salud Carlos III
Desarrollo de un Sistema de Apoyo a las Decisiones basado en Técnicas de Inteligencia Artificial para el manejo rutinario de la Artritis Reumatoide	Instituto de Salud Carlos III
Nuevo método diagnóstico para celíacos	F. Española para la ciencia y la Tecnología. FECYT

Título	Financiador
Establecimiento de una cohorte de pacientes adultos infectados por el VIH por transmisión vertical. Proyecto FARO	GILEAD SCIENCES, S.L.
Cursos de formación sobre infecciones de transmisión sexual/VIH y hepatitis víricas dirigidos a profesionales de la salud	GILEAD SCIENCES, S.L.
Estudio de fase 3, aleatorizado y doble ciego para evaluar la seguridad y la eficacia de gs-9883/emtricitabina/tenofovir alafenamida en comparación con abacavir/dolutegravir/lamivudina en adultos infectados por el vih-1 sin tratamiento antirretroviral previo	GILEAD SCIENCES, INC
Convenio de colaboración para el desarrollo del proyecto de medicina personalizada "facilit clinical validation of genetic markers to predict persistent remission in rheumatoid arthritis patients treated with biological therapy (remrabit)" PMP15/00032	Instituto de Salud Carlos III
Towards safe and effective immunotherapy of persistent life-threatening food allergies	COMISIÓN EUROPEA
Integrated Approaches to Food Allergen and Allergy Risk Management	COMISIÓN EUROPEA
Identificación de marcadores pronósticos en niños con alergia al huevo mediante la aplicación de la tecnología de microarray de péptidos alergénicos.	Instituto de Salud Carlos III
Calidad de vida y calidad asistencial en enfermedades reumat	Instituto de Salud Carlos III
Red de Investigación en Inflamación y Enfermedades Reumáticas (RIER)	Instituto de Salud Carlos III
Red española de esclerosis múltiple	Instituto de Salud Carlos III
Immune-modulatory Role of Bone Marrow Mesenchymal Stem Cells in Rheumatoid Arthritis"	Instituto de Salud Carlos III
Estudio de la reparación de las lesiones del manguito rotador mediante compuestos transportador-RH-BMP-celulas	Instituto de Salud Carlos III
Maldi-tof ms en el control y seguimiento de la infección nosocomial: utilidad del sistema para la rápida identificación de especies, mecanismos de resistencia y clones implicados.	Instituto de Salud Carlos III
Descifrando la etiología de la esclerosis múltiple y avanzado en su tratamiento.	Instituto de Salud Carlos III
Estudio del comportamiento funcional en scaffolds biocerámicos de células madres mesenquimales obtenidas de distintos orígenes.	Instituto de Salud Carlos III
Proyecto SOLMILK. Desarrollo de productos alimenticios y soluciones globales orientados a la población infantil con alergia a las proteínas de la leche (SOLMILK)	Ministerio de Economía y Competitividad
Potencial inmunomodulador de las vesículas extracelulares derivadas de células madre mesenquimales en la artritis reumatoide: papel de los micro arns	Instituto de Salud Carlos III
Búsqueda de marcadores diagnóstico en enfermedad celíaca: estudio molecular tras provocación, expresión génica y microbiota	Instituto de Salud Carlos III
Calidad de vida y análisis del impacto económico del tratamiento conservador frente al quirúrgico mediante Artroplastia invertida en fracturas de húmero proximal en > de 80 años. Estudio clínico prospectivo aleatorizado	Fundación de Investigación Médica Mutua Madrileña
Estudio de la reparación de las lesiones del manguito rotador mediante compuestos transportador-BMP-células	FUNDACIÓN SECOT
Área De Neurociencia (Nec)	

Título	Financiador
Análisis de la actividad oscilatoria hipocampal en la evaluación prequirúrgica de la epilepsia temporal farmacorresistente mediante magnetoencefalografía	MINISTERIO DE CIENCIA E INNOVACION
Entender las quejas subjetivas de memoria del anciano: una aproximación desde la genética, la neuropsicología y la conectividad anatómico-funcional (Insights into the understanding of SMC in the elderly: a view from genetics, CSF, neuropsychology and anatomical connectivity)	Ministerio de Economía y Competitividad
Soluciones innovadoras para el tratamiento y diagnóstico del síndrome de ojo seco	Ministerio de Economía y Competitividad
Evaluación de factores moleculares prósticos y predictivos de respuesta a tratamiento de inducción en pacientes con carcinoma epidermoide de cabeza y cuello localmente avanzado (CECCLA)	Fundación de Investigación Médica Mutua Madrileña
Características Clínicas y Respuesta Inflamatoria en los Trastornos de la Conducta Alimentaria en la adolescencia.	FUNDACION ALICIA KOPLOWITZ
Eficacia de la matriz de colágeno Ologen en la Cirugía de glaucoma con implante de válvula de Ahmed	Instituto de Salud Carlos III
Estudio de las bases neurales de la hipersensibilidad al rechazo en las conductas agresivas-impulsivas de los trastornos de la personalidad	Instituto de Salud Carlos III
PREMIO EQUIPO CONSOLIDADO Departamento de Oftalmología. HCSC-UCM. Instituto Sanitario para Investigación Biomédica Hospital Clínico San Carlos	SOCIEDAD ESPAÑOLA DE GLAUCOMA
Mejora de la calidad de vida mediante la manipulación quirúrgica de la óptica ocular	Instituto de Salud Carlos III
Ensayo clínico en fase II para conocer la factibilidad y seguridad del uso alogénico de células madre expandidas derivadas de grasas en el tratamiento local del ictus por infarto del territorio de la arteria cerebral media	Instituto de Salud Carlos III
Ensayo clínico en Fase I para conocer la factibilidad y seguridad del uso de biohíbridos de biomateriales junto con células madre alogénicas expandidas derivadas de la grasa para el tratamiento local del ictus por infarto cerebral. ESTUDIO BIOHYBRIDS	MINISTERIO DE SANIDAD Y POLÍTICA SOCIAL
Prevención, detección precoz y tratamiento de la patología ocular prevalente, degenerativa y crónica	Instituto de Salud Carlos III
Ensayo Clínico piloto para evaluar la seguridad y la eficacia de la estimulación cerebral profunda en pacientes con esquizofrenia farmacorresistente.	Instituto de Salud Carlos III
Estudio del patrón de metilación de los promotores de mhc2ta en pacientes con esclerosis múltiple: infección por hhv-6 y ebv y respuesta al tratamiento	Instituto de Salud Carlos III
Red de Terapia Celular	Instituto de Salud Carlos III
Estudio multicéntrico de desregulación emocional y su relación con la activación en el EEG y con la respuesta inflamatoria en los TCA: caracterización endofenotípica.	Instituto de Salud Carlos III
Inducción de plasticidad preoperatoria neural en tumores cerebrales de áreas elocuentes	Instituto de Salud Carlos III
Valoración de características clínicas, hallazgos de OCT y biomarcadores como factores pronósticos de agudeza visual en pacientes con edema macular secundario a uveítis.	Instituto de Salud Carlos III

Título	Financiador
Nanosistemas gelificantes para el tratamiento del síndrome de ojo seco	Instituto de Salud Carlos III
Descifrando la etiología de la esclerosis múltiple y avanzado en su tratamiento.	Instituto de Salud Carlos III
Programa de Atención Psiquiátrica a Enfermos Mentales sin Hogar.	Fundación Española de Psiquiatría y Salud Mental (FEPSM)
Desarrollo y validación clínica de la proteína TRPM8 como nueva diana terapéutica para el tratamiento del síndrome de ojo seco mediante un ensayo clínico de prueba de concepto en pacientes con AVX-012	Ministerio de Economía y Competitividad
Estudio de la interacción de los herpesvirus humanos 6A y 6B con el complejo mayor de histocompatibilidad y su posible implicación en la etiopatogenia de la esclerosis múltiple	Instituto de Salud Carlos III
Cognitive and neurophysiological hallmarks of subjects at high risk for development of dementia: a multidimensional approach. Características cognitivas y neurofisiológicas de personas con alto riesgo para el desarrollo de demencia: una aproximación multidimensional	Ministerio de Economía y Competitividad
Reconstrucción de Largos Tractos Neurales en el Sistema Nervioso Central y Periférico mediante el uso de biohíbridos biofuncionalizados	Ministerio de Economía y Competitividad
Cannabidiol como tratamiento del daño cerebral y extracerebral en un modelo de infarto isquémico arterial cerebral en rata recién nacida	Instituto de Salud Carlos III
Construyendo puentes en el proceso de transición de los niños con enfermedades neurológicas raras a la edad adulta	NOVARTIS FARMACEUTICA S.A.
Tratamiento de la degeneración macular asociada a la edad de tipo neovascular (DMAEH) a lo largo de 2 años con una pauta de tratar y extender (T+E) de 2 mg de aflibercept intravítreo (IVT). Estudio aleatorizado, abierto, controlado con principio activo y grupos paralelos en fase IV/IIIB (estudio ARIES)	
Ensayo Clínico piloto para evaluar la seguridad y la eficacia de la estimulación cerebral profunda en pacientes con esquizofrenia farmacorresistente.	Instituto de Salud Carlos III
Área De Oncología (Onc)	
Bypass duodeno-ileal en un asa con gastroplicatura en el tratamiento de la obesidad mórbida y de sus complicaciones metabólicas	Fundación de Investigación Médica Mutua Madrileña
Role of ormdls - a novel family of sphingolipid biosynthesis regulators - in cannabinoid anticancer action	Fundación La Marató. TV3
Valor pronóstico de los subtipos moleculares identificados en cáncer colorrectal estadio III mediante análisis de microarrays	MERCK SERONO S.A
Estudio del valor pronóstico y predictivo de los subtipos moleculares identificados en cáncer colorrectal no metastásico	Fundación de Investigación Médica Mutua Madrileña
Estudio de la susceptibilidad genética en la poliposis familiar no explicada	Instituto de Salud Carlos III
IV Jornada en el Marco del Programa Formativo en Tumores Urológicos HCSC Madrid 2015-2016: Cáncer de Próstata Resistente a la Castración (CPRC). Indicación de los radioisótopos y de los difosfonatos en la enfermedad ósea).	
Tribbles Research and Innovation Network	Comisión Europea

Título	Financiador
Inmunothercan. "inmunidad e inmunoterapia del cáncer".	Consejería de Educación y Empleo
Estudio de fase 1b, multicéntrico, con un único grupo y una cohorte de expansión, en el que se evalúa la seguridad y la eficacia de la combinación de necitumumab y pembrolizumab en pacientes con cáncer de pulmón no microcítico (CPNM) en estadio IV	LILLY S.A.
Estudio de fase 2, aleatorizado, doble ciego, en el que se evalúa la administración de ramucirumab o merestinib o placebo con cisplatino y gemcitabina como tratamiento de primera línea en pacientes con cáncer de las vías biliares metastásico o en estadio avanzado.	LILLY S.A.
Estudio de fase 2, abierto, de mIn0128 (un inhibidor de torc1/2) en combinación con fulvestrant en mujeres con cáncer de mama avanzado o metas asico er positivo/her2 negativo que hayan progresado durante o después de un tratamiento con inhibidores de la aromatasa	MILLENNIUM PHARMACEUTICALS INC
Red temática de investigación cooperativa en cancer (RTICC)	Instituto de Salud Carlos III
ESTUDIO DE MARCADORES MOLECULARES (CTC, KRAS, BRAF, INESTABILIDAD DE MICROSATÉLITES Y MICRO-RNAS) EN EL ESTADIO III DE CÁNCER DE COLON	Instituto de Salud Carlos III
Búsqueda de nuevos genes implicados en las familias con cáncer colorrectal hereditario tipo X (FFC-X) mediante estudio del exoma por secuenciación masiva.	Instituto de Salud Carlos III
Plataforma de biobancos	Instituto de Salud Carlos III
Breast Cancer Risk after Diagnostic Gene Sequencing	Comisión Europea
Caracterización Molecular de un Exoma FA/BRCA/HR con Anotaciones de Relevancia Clínica	Instituto de Salud Carlos III
Marcadores de senescencia y de función telomérica en pacientes obesos con cáncer colorrectal resecaado con intención curativa. Implicaciones pronósticas.	Instituto de Salud Carlos III
Papel de la Autofagia en Cáncer: Mecanismos de muerte mediada por autofagia en células tumorales y participación de genes reguladores de la autofagia en el control de la tumorigénesis	Instituto de Salud Carlos III
Papel de la Autofagia en Cáncer: Mecanismos de muerte mediada por autofagia en células tumorales y participación de genes reguladores de la autofagia en el control de la tumorigénesis	Instituto de Salud Carlos III
Estudio de extensión controlado, multicéntrico, de grupos paralelos, abierto, para investigar la eficacia y seguridad de BAY 85-3934 por vía oral y el fármaco comparador, darbepoetina alfa, en el tratamiento a largo plazo de la anemia antes de la diálisis en pacientes con nefropatía crónica en Europa y el Pacífico asiático	BAYER AG
Determinación de marcadores moleculares predictivos del desarrollo de cancer en lesiones premalignas de laringe y contribución al estudio del proceso de carcinogénesis en tumores de cabeza y cuello	Fundación Científica de la AECC
Estudio mutacional de IDH y de expresión de factores inmunoreguladores en ADN tumoral circulante y correlación con el tumor primario en pacientes a fectos de gliomas	Grupo Español de Investigación en Neuroocología (GENIO)
Infusión de células CD133+ , en pacientes con metástasis hepáticas de origen colorrectal que van a ser sometidos a una	Fundación de Investigación Médica Mutua Madrileña

Título	Financiador
reseccion hepática mayor (CELLCOL)	
Área De Otros Grandes Sistemas (Ogs)	
Implicación de hormonas gastrointestinales y genes asociados en la remisión de la diabetes tipo 2 en obesidad no mórbida. Estudio multicéntrico, aleatorizado con diferentes técnicas de cirugía bariátrica.	Fundación de Investigación Médica Mutua Madrileña
Humanización de la asistencia neonatal: acciones integrales de mejora de los cuidados del recién nacido centrados en la familia en el HCSC. Desarrollo en los servicios de neonatología y obstetricia de las estrategias del SNS: contacto piel con piel, cuidados canguro, promoción de la lactancia materna, adaptación medioambiental, neonatología centrada en la familia y seguridad del paciente	Ministerio de Sanidad y Política Social
Caracterización del mecanismo de acción de un nuevo agente para el tratamiento del cáncer, PDM08, y optimización de los recursos para su desarrollo clínico en oncología	Ministerio de Economía y Competitividad
VII Premios Best In Class. Premios BIC que otorga la Editorial Contenidos de Salud en colaboración con la Fundación Ad Qualitatem.	Fundación Ad Qualitatem
Estudio de mediadores de inflamación en sujetos obesos con cáncer de colon análisis de expresión diferencial de citoquinas, adipocinas y microRNAs en tejido adiposo y cuantificación de su correlato en sangre periférica	Fundación de Investigación Médica Mutua Madrileña
Papel de los sensores metabólicos sobre los procesos de proliferación, apoptosis y cáncer	Fundación de Investigación Médica Mutua Madrileña
EUTEMPE-RX: european Training and Education for Medical Physics Experts in Radiology	Comisión Europea
Estudio de los síndromes de desconexión en diferentes etapas de desarrollo: Autismo, Esquizofrenia y Deterioro cognitivo en el envejecimiento mediante Magnetoencefalografía.	Consejo Superior de Investigaciones Científicas. CSIC
PREDIMED+DM: Efecto de una dieta mediterránea hipocalórica y promoción de la actividad física en prevención de diabetes tipo 2 en personas con síndrome metabólico.	Instituto de Salud Carlos III
Reducción de la aparición de Diabetes Gestacional por adherencia a la dieta mediterránea	Instituto de Salud Carlos III
I Premio a las Mejores Iniciativas de Seguridad de Paciente de Quironsalud - proyecto: "Ansiolisis preoperatoria en niños mediante terapia combinada farmacológica con hidroxizina y no farmacológica con acompañamiento por payasos. Ensayo clínico randomizado doble ciego."	Grupo Hospitalario Quirón
Estudio de los mecanismos de resistencia a insulina: implicaciones en obesidad, diabetes y síndrome metabólico, MOIR.	Consejería de Educación y Empleo
En virtud de este convenio se establecen las condiciones de la subvención a favor de la FIBHCSC para financiar la contratación de investigadores y técnicos de apoyo, para el desarrollo del Programa I3SNS según resolución de 2 de marzo de 2007 por el que se establece el Programa de Estabilización de Investigadores y Técnicos de Apoyo a la Investigación en el SNS y para el desarrollo del Programa I3, subprograma Ramón y Cajal.	Consejería de Sanidad
Trial to Reduce IDDM in the Genetically at risk-Study TRIGR, Project	Fundación de Investigación Biomédica del HCSC
Estudio de biodisponibilidad de ciprofloxacino (500 mg), en	Instituto de Salud Carlos III

Título	Financiador
dosis unica, en pacientes que han sido sometidos a cirugía bariátrica	
Estimulación Cerebral Profunda en Enfermedad de Alzheimer	Instituto de Salud Carlos III
Secuencias genéticas implicadas en la persistencia de hemoglobina fetal tras el nacimiento: factores moduladores del fenotipo de las hemoglobinopatías	Instituto de Salud Carlos III
Efectos de una intervención nutricional inmunomoduladora sobre la recuperación inmunológica de sujetos con VIH diagnosticados tardíamente.	Instituto de Salud Carlos III
Plataforma de unidades de investigación clínica y ensayos clínicos	Instituto de Salud Carlos III
Plataforma de innovación en tecnologías médicas y sanitarias	Instituto de Salud Carlos III
Plataforma de unidades de investigación clínica y ensayos clínicos	Instituto de Salud Carlos III
European clinical research infrastructures network - integrating activity	Comisión Europea
Screening for Chronic Kidney Disease (CKD) among Older People across Europe (SCOPE)	Comisión Europea
Combating Bacterial Resistance in Europe - Molecules Against Gram Negative Infections	Comisión Europea
Nueva vacuna antineoplásica basada en el carbohidrato tumoral Ca10 (Ca10-VAX)	Ministerio de Economía y Competitividad
Restoring the immune system homeostasis and organ function in severe community acquired pneumonia- induced sepsis through adipose derived allogeneic stem cells	Comisión Europea
Estudio de seguridad y eficacia de un sistema inteligente para la detección acústica de la apnea y su tratamiento mediante electroestimulación	Fundación Eugenio Rodríguez Pascual
Estudio de polimorfismos genéticos en pacientes trasplantados renales	Fundación Eugenio Rodríguez Pascual
Tratamiento precoz de neoplasias intraepiteliales anales con fotocoagulador de infrarrojos, detectadas en un programa de cribado de cáncer anal mediante anoscopia de alta resolución en pacientes de riesgo	Fundación de Investigación Médica Mutua Madrileña
Tumores del estroma gastrointestinal (gist). Análisis del tipo de mutación del protooncogen C-KIT y PDGFR- α y su importancia en la recidiva y supervivencia a largo plazo de pacientes con este tipo de tumores	Fundación de Investigación Médica Mutua Madrileña
V PREMIOS CALIDAD HCSC 2014 - Mejor práctica de calidad y atención al paciente	Fundación de Investigación Biomédica del HCSC
Impacto psicológico y adherencia a recomendaciones de seguimiento de consejo genético en familias con alto riesgo de cáncer de mama y ovario hereditario	Fundación Científica de la AECC
Estudio de la reparación de las lesiones del manguito rotador mediante compuestos transportador-RH-BMP-células	Instituto de Salud Carlos III
Identificación del momento de aparición y la composición de factores en plasma inducidos por quimioterapia que inhiben la función plaquetaria en pacientes onco-hematológicos	Ministerio de Economía y Competitividad
Diseño de programas de intervención y escalas de riesgo con marcadores clínicos y biológicos de fragilidad para la insuficiencia cardíaca aguda en los servicios de urgencias españoles.	Instituto de Salud Carlos III
Estudio para valorar la eficacia del mantenimiento del potencial donante en asistolia controlada con circulación	Fundación de Investigación Médica Mutua Madrileña

Título	Financiador
extracorpórea y membrana de oxigenación en hospitales de primer y segundo nivel de la Comunidad de Madrid	

Innovación

Número de Proyectos de Innovación en curso	Patentes solicitadas en 2016	Patentes Concedidas en 2016
28	1	1

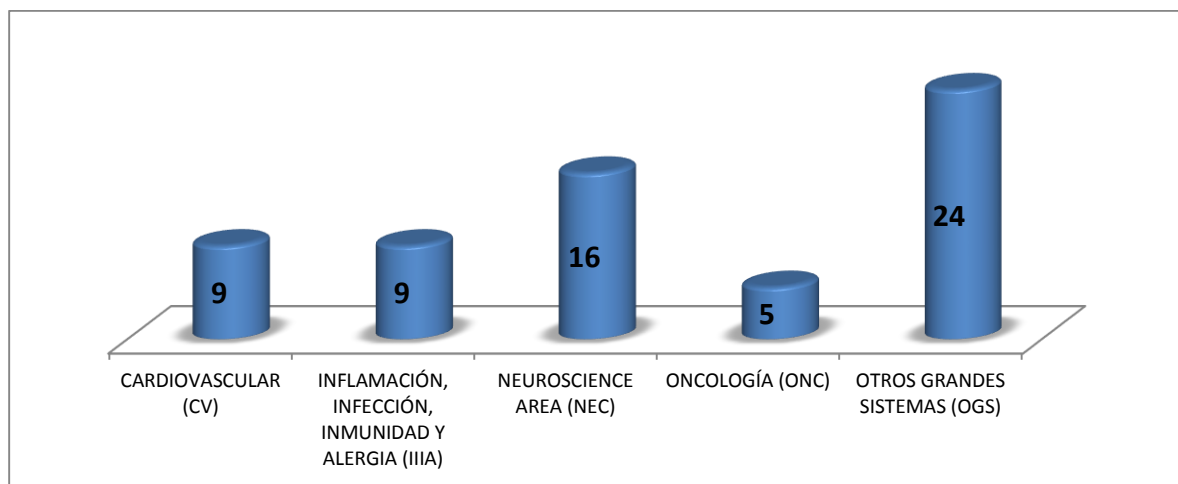
Publicaciones científicas

	Número de Publicaciones	Factor de Impacto	% Publicaciones Primer Quartil
Abstract of Published	13	10,019	
Article	464	1967,963	48,28%
Correction	4	15,233	75,00%
Editorial Material	37	135,189	45,95%
Letter	72	204,62	26,39%
Meeting Abstract	83	672,013	72,29%
Review	52	135,983	36,54%
Total	725	3141,02	47,17%

* Especificar el año del valor utilizado JCR 2015

Otros datos de interés

Al finalizar el año 2016 el IdISSC contaba con 63 grupos de investigación (se incluyen a los investigadores clínicos asociados como un solo grupo dentro del área de Otros Grandes Sistemas) distribuido por áreas de investigación de la siguiente manera:



Gestión económica

Obligaciones presupuestarias

	2015	2016
1. GASTOS DE PERSONAL	190.349.096,93	191.550.155,56
2. GASTOS CORRIENTES EN BIENES Y SERVICIOS	159.043.609,71	198.159.004,70
6. INVERSIONES REALES	1.142.398,18	1.111.246,93
8. ACTIVOS FINANCIEROS	98.042,74	137.633,89
	350.633.147,56	390.958.041,08

Farmacia

COMPRAS	AÑO 2016	% INC 2016/2015
Total adquisiciones directas	81.716.907	-9,41%
INMUNOSUPRESORES	21.654.643	12,32%
ANTIVIRALES	16.494.035	-40,35%
ONCOLOGICOS ANTICUERPOS MONOCLONALES	7.835.297	12,36%
RESTO DE PRODUCTOS	5.960.519	12,75%
ONCOLOGICOS INH. PROTEINKINASA	4.731.078	16,25%

Indicadores Farmacoterapéuticos

Indicadores de Utilización de Medicamentos	
Coste medio por paciente VIH adulto	6.780
Coste biológicos en AR	6.889
Coste biológicos en ESART	7.515
Coste biológicos en ARPS	7.275
Coste biológicos en PSO	10.296
Coste biológicos en EII	10.810
Indicadores de Continuidad Asistencial	
% DDD ARA II+Aliskiren/SRA	45,16%
% DDD Omeprazol/Total IBP	67,83%
% EFG receta	29,18%
Pacientes en tratamiento con estatinas de elección	72,35%
% Secretagogos < 70 años	13,12%

AR: artritis reumatoide; ARPS: Artritis psoriásica; PSO: psoriasis; ESART: espondiloartropatías; EII: enfermedad inflamatoria intestinal

Otras actividades del hospital

XXII Premios Científicos Hospital Clínico San Carlos En colaboración con la Fundación para la Investigación Biomédica del HCSC

Primer premio

Incidence, causes, and predictors of early (30 days) and late unplanned hospital readmissions after transcatheter aortic valve replacement.

L Nombela, M del Trigo, G Morrison, G Veiga, P Jiménez, O Abdul-Jawad, F Campelo, C Biagioni, R Puri, R DeLarochelière, E Dumont, D Doyle, JM Paradis, A Quirós, C Almería, N Gonzalo, I Núñez, P Salinas, S Mohammadi, J Escaned, A Fernández, C Macaya, J Rodés.
JACC: Cardiovascular Interventions 2015; 8 (13): 1.748–1.757.

Segundo premio

Diabetes mellitus and abnormal glucose tolerance development after gestational diabetes: A three-year, prospective, randomized, clinical-based, Mediterranean lifestyle interventional study with parallel groups.

N Pérez Ferré; L del Valle; MJ Torrejón; I Barca; MI Calvo; P Matía; MA Rubio; AL Calle.
Clinical Nutrition 2015; 34: 579–585.

Mejor trabajo científico original publicado por un investigador novel

Increased intraventricular pressures are as harmful as the electrophysiological substrate of heart failure in favoring sustained reentry in the swine heart.

JG Quintanilla, J Moreno, T Archondo, E Usandizaga, R Molina, C Rodríguez, P González, MJ García, D Filgueiras, N Pérez, C Macaya, J Pérez.
Heart Rhythm 2015; 12 (10): 2.172–2.183.

Premio a la mejor comunicación presentada en Congreso.

Legibilidad de las recomendaciones de autocuidado en informes de enfermería al alta según la escala INFLESZ.

D Muñoz Jiménez, M Moro Velasco, I Nieto Giraldo, B Solas Gómez, MC Díaz Martínez, M Fuentes Ferrer.
XIX Encuentro Internacional de Investigación en Cuidados. Cuenca, 17–20 de noviembre de 2015. Comunicación oral.

XIII Premio a la Excelencia "Antonio Gimbernat"

Dr. Ernesto Santos

Radiólogo

Actos Institucionales

ACTO DESPEDIDA DE RESIDENTES

6 de mayo

ACTO ACOGIDA RESIDENTES

26 de mayo

ACTO DE GRADUACIÓN ALUMNOS DE RX Y RADIOTERAPIA

13 de junio

ACTO BIENVENIDA ALUMNOS DE ENFERMERÍA

5 de septiembre

Entrega de Premios VI Edición Relatos Breves.

2 de noviembre

Entrega Premios Hospital Clínico San Clínico San Carlos:

Premio Científico, Premio a la Excelencia "Antonio Gimbernat"

3 de noviembre

Día de San Carlos. Homenaje Jubilados y XXV Aniversario

4 de noviembre

Jornadas en colaboración con Asociaciones de Pacientes

CONCIERTO SOLIDARIO CIRUGÍA EN TURKANA

19 de mayo

Organiza: Proyecto Humanitario "Cirugía en Turkana".

DÍA EUROPEO DE CONCIENCIACION ANTE EL PARO CARDIACO

16 de octubre

Organiza: European Resuscitation Council

DÍA MUNDIAL DE LA DIABETES

14 de noviembre

Organiza: Sociedad Madrileña de Pacientes con Diabetes.

JORNADA EDUCATIVA. FUNDACIÓN EDUCACIÓN ACTIVA

14 de diciembre

Auditorio

Organiza: F Educación Activa.

Mesas Informativas de Asociaciones y ONGD's 2016

- Asociación Española contra el cáncer (AECC)
- Cruz Roja Española
- Cáritas Madrid
- Aldeas Infantiles SOS
- Médicos del Mundo
- ACNUR (Agencia de la ONU para los Refugiados)
- Asociación de Trasplantados de Corazón CAM "Virgen de la Paloma" (FETCO)
- Asociación Madrileña para la lucha contra las enfermedades renales (ALCER-Madrid)
- Observatorio de la Adherencia al Tratamiento
- Fundación "Josep Carreras"
- Asociación Española ANIRIDIA
- ANESVAD (ONG promotora del derecho a la salud)
- Fundación Española del Corazón (FEC)
- Asociación de Linfoma, Mieloma y Leucemia (AEAL)
- Plataforma de Afectados por H.C.

Voluntariado y Cooperación al desarrollo por profesionales

- 6 Acciones de cooperación al desarrollo
- V Jornadas Cooperación Internacional
- Presentación ONG 'D AUDE
- Campaña contra la Malaria con Fundación Recover

Voluntarios en el Hospital

Las asociaciones que prestan sus servicios en el Centro son:

- Asociación Española Contra el Cáncer (AECC)
- Cruz Roja Juventud
- Desarrollo y Asistencia
- Solidarios para el Desarrollo
- FUNDADEPS
- Fundación La Caixa
- Música en Vena
- Iglesia Católica
- Iglesia Evangélica
- Asociación de miopía magna con retinopatías (AMIRES)

- Instituto de Investigación y Desarrollo Social de Enfermedades Poco Frecuentes (INDEPF)
- Asociación Española de ANIRIDIA

Otras entidades colaboradoras:

- Fundación Theodora
- Fundación de Magos Abracadabra
- AFANIAS (Asociación Personas con Discapacidad Intelectual)
- Barabú payasos
- ONG Vida Sana
- Organización Juvenil Española OJE Guadarrama

Donación de material

Donaciones de productos dietéticos y/o alimenticios:

- Fundación Madrina.
- Asociación de Amigos del Pueblo Sirio
- Operación Kilo (Recogida de Alimentos a favor del Banco de Alimentos)

Actividades culturales y sociales del Aula "Dr. Zarco"

Talleres:

- Taller de promoción de la Salud en centro educativo (en colaboración con Instituto de Psiquiatría y Salud Mental)
- Taller "Imagina, para ti, algo diferente" en el Centro de Mayores Chamberí

Jornadas – Conferencias:

- 40 sesiones de la IV Edición del ciclo "Aprendiendo a Ser felices".
- 3 laboratorios de experimentación teatral.
- 5 "Espacios de Silencio – Encuentros de meditación" (en colaboración con la Dirección General de atención al Paciente y Humanización y la Asociación Amigos del Desierto).
- Día Mundial por la Concienciación del Paro Cardíaco (en colaboración con el Instituto Cardiológico).
- Acto conmemorativo por el Día de la Mujer (en colaboración con Adeps/Fundadeps).
- Cine Fórum en conmemoración del Día Mundial por los derechos LGTB (en colaboración con COGAM y Fundación Daniela).

Actividades literarias:

- Tertulias y actividades de fomento de la lectura (9 sesiones).
- Celebración del Día del Libro (en colaboración con Fundadeps).

Exposiciones y artes plásticas:

- Exposición de cerámica y fotografía.
- Donación de réplica del cuadro "Las parcas" de Francisco de Goya para la sala de espera de oftalmología.

Música:

- Micro conciertos a pie de cama en los Hospitales de Día (11 sesiones):
 - Música en Vena.
 - FundaciónA
 - Fundación MonteMadrid
 - Jesús Delgado, profesor de guitarra voluntario.

Actividades en colaboración con unidades del propio hospital u otras instituciones:

- Instituto del Niño y del Adolescente y Aula Hospitalaria:
 - Día del Niño Hospitalizado.
 - Decoración de Invierno
 - Cabalgata
 - Donación de libros y juegos a cargo de la Fundación ATRESMEDIA.
 - Proyecto Dr. Sonrisas a cargo de la Fundación Theodora.
- Día Mundial del Tabaco en colaboración con el Comité de Prevención del Tabaquismo.
- Maratón de Donantes de sangre con el Banco de Sangre
- Talleres de Higiene de Manos para voluntarios con la Unidad de Medicina Preventiva
- Premio "Instituciones comprometidas con AFANIAS" por ser el único Hospital de España en el que realizan prácticas de Información y Asistentes de Congresos los alumnos y alumnas con diversidad funcional
- Celebración de la Semana de la Ciencia en colaboración con el Instituto de Investigación Sanitaria San Carlos (IdISC).

Medio Ambiente

Durante el año 2016 el Hospital Clínico San Carlos ha mantenido la certificación conforme a la norma UNE EN ISO 14001:2004 del sistema de Gestión Ambiental de todo el Hospital para su actividad asistencial, docente e investigadora. Asimismo se mantiene el registro EMAS del hospital. Este registro conlleva la publicación de la Declaración Ambiental, en el que el centro hace público su comportamiento ambiental y que está disponible en la web del Hospital. Actualmente se están llevando a cabo las acciones necesarias para adaptarse a la norma UNE EN ISO 14001:2015.

Los objetivos ambientales sobre los que se ha trabajado durante 2016 han sido:

- Reducción del consumo energético
- Reducción de la generación de residuos biosanitarios especiales y residuos citotóxicos
- Reducción del consumo de papel
- Aumento de la formación y participación de los trabajadores en el Sistema de Gestión Ambiental
- Elaboración de un itinerario verde alrededor del Hospital Clínico San Carlos

Acciones formativas y de divulgación ambiental:

- Celebración Día Mundial del Agua
- Talleres formativos y de sensibilización en gestión y reciclaje de residuos y de elaboración de productos ecológicos, en colaboración con el Ayuntamiento de Madrid
- Celebración del Día Mundial del Medio Ambiente
- Celebración del Día Mundial contra el ruido
- Campaña "Recicla tu Navidad"
- Charlas formativas sobre Gestión de Residuos

Acciones de mejora ambiental:

- Inscripción en el Registro de Huella de Carbono del Ministerio de Medio Ambiente de la Huella de Carbono del Hospital

Premios y reconocimientos

PREMIO/RECONOCIMIENTO	PREMIADO	OTORGADO POR
Premio Proyecto Faro Transmisión vertical VIH	Servicio Pediatría	Gilead Fellowship Program
Mejor Comunicación	Dr. Francisco Pérez Bartolomé	Sociedad Oftalmológica de Madrid
Primer Premio junto con grupo de residentes internacionales	Maria Nieves Moreno. Residente del Servicio de Oftalmología	10th EGS European Resident Glaucoma Course. Ginebra
Premio Noel Rice Lecture por sus aportaciones significativas en el campo del Glaucoma congénito e infantil	Profesor Julián García Feijoo. Jefe del Servicio de Oftalmología HCSC	Sociedad de Glaucoma Pediátrico del Reino Unido (UKPGS)
Accésit Programa Seguridad del Paciente	Unidad de Gestión de Riesgos Sanitarios	II Edición Premios Ad Qualitatem. Fundación Ad Qualitatem
Segundo Premio por el Trabajo titulado: Síndrome Bertolotti	Servicio de Medicina Física y Rehabilitación. Hospital Clínico San Carlos	Jornadas Nacionales de Actualización para Médicos Rehabilitadores. Barcelona
Segundo Premio Mejor Póster	Servicio de Rehabilitación	Sociedad Española de Medicina Física y Rehabilitación
Premio a la mejor comunicación oral/caso clínico Aptitud en trabajador con hemofilia en un hospital terciario de la Comunidad de Madrid	Servicio de Prevención de Riesgos Laborales	I Congreso Nacional de Medicina y Enfermería de Trabajo
Mejor grupo Nacional de investigación	Departamento de Glaucoma del Servicio de Oftalmología	Congreso de la Sociedad Española de Glaucoma. Toledo
Premio Excelencia investigadora en Glaucoma	Servicio de Oftalmología	
Segundo Premio Thea-SEG de investigación 2015 mejores publicaciones en Glaucoma "Effects of Implantable Collamer Lens V4c Placement on iridocorneal Angle Neasurements by Fourier-Domain Optical Coherence Tomography"	José Ignacio Fernández Vigo.Servicio Oftalmología	Congreso de la Sociedad Española de Glaucoma. Toledo
Reconocimiento Buenas Prácticas Modelo de Unidad de Hemodinámica Y Cardiología Intervencionista Común a Tres Centros de la Comunidad de Madrid: Una Experiencia a Largo Plazo. Planificación y organización de los servicios y redes asistenciales. Asistencia al Síndrome Coronario Agudo.	Servicio de Cardiología	Sistema Nacional de Salud

Reconocimiento a Buenas Prácticas “Alta precoz en prematuros de bajo peso y seguimiento domiciliario - Cuidados de las y los recién nacidos	Servicio de Neonatología (Instituto del Niño y Adolescente)	Sistema Nacional de Salud
Premio a la tercera mejor comunicación científica “Beneficios de un programa ambulatorio de rehabilitación respiratoria en los pacientes con una EPOC”	Servicio de Neumología	XXI Congreso de la Sociedad Madrileña de Neumología y Cirugía Torácica (NEUMOMADRID)
Premio Joven Investigador	Dra. Jezabel Varadé	Asociación Española de Genética Humana
Premio Mejor Comunicación-Trabajo	Servicio de Rehabilitación	Sociedad Centro de Rehabilitación
Primer Premio Tratamiento de las secuelas del cáncer de mama con toxina botulínica	Servicio de Medicina Física y Rehabilitación. Hospital Clínico San Carlos	70 reunión Científica de la Sociedad Centro de Rehabilitación y Medicina Física
Medalla de Oro de Madrid por el Proyecto Ponzano. Extraordinaria trayectoria en la práctica de la psiquiatría comunitaria"	Dr. Diego Figuera Álvarez	Ayuntamiento de Madrid
Accésit Gestión de un área de conocimiento	Instituto del Niño y Adolescente	Premio Prof. Barea Universidad Carlos III
Premio Trayectoria Profesional	Dra. Mercedes González	Asociación Neurofisiología Española
Premio Fundamed. Categoría Medicina	Dr. Carlos Macaya	Patronato Fundamed
Premio Mejor Poster	Supervisoras Enfermería Quirófanos	Jornadas Nacionales de Enfermeras Gestoras
Premio Mejor Comunicación Oral	Servicio de Alergia	Congreso Europeo de Alergia
Premio Mejor Poster presentado por miembro junior	Servicio de Alergia	Congreso Europeo de Alergia
Reconocimiento A la labor desarrollada para la mejora de la Sanidad	Hospital Clínico San Carlos	Fundación Bamberg
Premio al segundo mejor proyecto de investigación . La disfunción mitocondrial de los leucocitos en la EPOC y su relación con la progresión de la enfermedad.	Servicio de Neumología	XVI Premios NEUMOMADRID
Premio a la tercera mejor comunicación científica Características de los pacientes con una EPOC en seguimiento en las consultas de Neumología. Estudio EPOCONSUL.	Servicio de Neumología	49 Congreso Nacional de la Sociedad Española de Neumología y Cirugía Torácica (SEPAR)
Premio a la Mujer Europea del año	Dra. María Sainz	Asociación Ciudadanos
Premio-beca investigación	Dra. Cristina Riola	Fundación de Investigación HM Hospitales
Beca de acción Humanitaria Difusión de EMDR en Uganda y la ejecución del proyecto MUSICAL TRAINING IN MUPENZI	Dra. Patricia Villavicencio Carrillo (Psiquiatra)	ASOCIACIÓN EMDR ESPAÑA

Premio Fundación "Centro Oncológico de Galicia "José Antonio Quiroga y Piñeyro" Trabajo: "Impacto de la PET-TAC 18F-FDG en la Planificación de radioterapia en el Cáncer de Pulmón"	Profesor José Luis Carreras Delgado (Jefe del Servicio Medicina Nuclear)	REAL ACADEMIA DE MEDICINA Y CIRUGÍA DE GALICIA
Primer Premio de Comunicación en panel. "Anillos intraestromales en niños con queratocono"	Dra. Paula Arribas Pardo y Dra. Carmen Méndez Hernández. Servicio Oftalmología	Congreso de la Sociedad Española de Oftalmología. Málaga
Mejor Hospital Público	Hospital Clínico San Carlos	Sanitaria2000
Premio Mejor Comunicación oral	Servicio de Alergia	Congreso Europeo de Alergia
Primer Premio Comunicación Oral: El directivo a pie de cama	Unidad de Calidad y Atención al Paciente	Sociedad Española de Calidad Asistencial
Primer Premio Comunicación Oral: Resultados del tratamiento con ondas de choque focales piezoeléctricas con apoyo ecográfico en Trocanteritis	Servicio de Medicina Física y Rehabilitación. Hospital Clínico San Carlos	5º Congreso Nacional de la Sociedad Española de Tratamientos con Ondas de Choque (SETOC). Vigo
Primer premio mejor poster	Farmacología Clínica	XXIX Congreso de la Sociedad Española de Farmacología Clínica
Premio amigos del libro	Biblioteca de Pacientes	Asociación Española de Amigos del libro
Finalista Categoría Mejor Hospital en Atención al Paciente	Hospital Clínico San Carlos	BIC (Best in Class)
Diploma Miembro de Honor Reconocimiento a su relevante personalidad humana y científica	Profesor Julián García Feijoo. Jefe del Servicio de Oftalmología HCSC	Grupo Ultrasur de Galucoma
Beca de acción Humanitaria Difusión de EMDR en Uganda y la ejecución de DOS PROYECTOS: A) Participación como ponente en formación dirigida a profesionales de salud mental y B) Proyecto SPORTS (orfanato Mupenzi)	Dra. Patricia Villavicencio Carrillo (Psiquiatra)	ASOCIACIÓN EMDR ESPAÑA
Premio investigación Fundación Benavides Trabajo: "Nuevos agentes regeneradores de la superficie ocular: Serie de casos de queratitis neurotróficas"	Ana Maria Muñoz y colaboradores. Servicio de Oftalmología	Real Academia Nacional de Medicina
Galardón EPF Enfermería 2016	Dirección de Enfermería	INDEPF (Instituto de Investigación y Desarrollo Social de Enfermedades Poco Frecuentes)
Premio INCIVI a la Mejor comunicación en papel Distancia de la inserción de los músculos rectos horizontales al limbo usando tomografía de coherencia óptica de dominio espectral. Correlación con edad, sexo y longitud axial.	Servicio de Oftalmología	Sociedad Oftalmológica de Madrid

Premio FACOELCHE Presentación "Estudio comparativo: Biometría óptica por SS-OCT vs biometría óptica por reflectometría de baja coherencia"	Servicio Oftalmología	Fundación Dr. Soler
Premio al panel Evaluación de los síntomas de la patología de la superficie ocular en pacientes con tratamiento hipotensor tópico	Servicio de Oftalmología	Sociedad Oftalmológica de Madrid
Premio FACOELCHE "Iridotomía versus agujero central en ICL V4b y V4c: influencia del diámetro pupilar en la dinámica del humor acuoso	Servicio de Oftalmología	Sociedad Oftalmológica de Madrid
Premio Fomento de la lectura en las Aulas de Pediatría de los Centros Hospitalarios	Red de Bibliotecas para pacientes y su Centro Coordinador del Hospital Clínico San Carlos	GREMIO DE EDITORES DEL LIBRO INFANTIL Y JUVENIL