



Hospital Universitario de La Princesa

Memoria 2013



Servicio Madrileño de Salud

Comunidad de Madrid

Consejería de Sanidad
Comunidad de Madrid

Índice

Presentación	3
Zona de Influencia	5
Marco geográfico.....	5
Estructura de la población	7
Organigrama.....	8
Recursos Humanos	9
Recursos Materiales	10
Cartera de Servicios.....	11
Especialidades disponibles	11
Otras áreas específicas	12
Unidades de referencia del Sistema Nacional de Salud.....	12
Actividad Asistencial.....	13
Actividad quirúrgica.....	13
Técnicas Utilizadas	14
Otros procedimientos.....	14
Donaciones y trasplantes	14
Consultas Externas.....	15
Consultas de alta resolución	16
Casuística (CMBD).....	17
Calidad e información y atención al paciente	20
Calidad.....	20
Información y Atención al Paciente	22
Continuidad Asistencial.....	24
Consultas y pruebas solicitadas y realizadas para Atención Primaria	24
Variación interanual de solicitudes desde Atención Primaria.....	25
Consultas solicitadas como consecuencia de la Libre Elección	26
Otros indicadores de continuidad asistencial.....	26
Docencia y formación continuada	27
Docencia.....	27
Formación Continuada	28
Investigación	32
Proyectos de investigación.....	32
Terapias avanzadas en enfermedades Hematológicas	32
Publicaciones científicas	33
Gestión económica.....	38
Gasto Real Homologado	38
Farmacia	39
Indicadores Farmacoterapéuticos	39
Otras actividades del hospital	40

Presentación



El año 2013, ha estado marcado por el compromiso de los profesionales del Hospital con la Consejería de Sanidad para la elaboración de veintinueve planes orientados hacia la asistencia especializada de personas mayores así como, al compromiso de aplicación de un plan de ajuste del gasto, dentro del Plan de Sostenibilidad de la Consejería de Sanidad. Gracias al esfuerzo y colaboración de todos los profesionales del hospital, se han conseguido alcanzar los objetivos comprometidos en el ámbito económico y lograr la implantación de 17 Planes de Mayores. Además, se establecieron otros objetivos institucionales orientados a aumentar la calidad asistencial, eficiencia y satisfacción de los pacientes y

profesionales.

Para facilitar a los profesionales el cumplimiento del compromiso presupuestario, se hizo el diseño, desarrollo e implantación de una aplicación informática a disposición de los servicios clínicos del Hospital que ha facilitado el conocimiento en tiempo real de parámetros económicos para el seguimiento y toma de decisiones en gestión. El gestor de turnos (CHRONOS, la aplicación para la evaluación de niveles de dependencia del paciente, o el Sistema Enfermero Avanzado (SENA), que facilita realizar el Proceso de Atención de Enfermería. Cuadros de Mandos para medida de cargas de trabajo en enfermería y la Gestión de Guardias Médicas.

En cuanto a la actividad asistencial realizada en este año, los datos más significativos reflejan un aumento del número de intervenciones ambulatorias en un 2,2%, con un índice de ambulatorización del 41%, así como, del número de pruebas diagnósticas, lo que ha dado lugar a una disminución en el número de derivaciones a Centros Concertados, gracias a la utilización de las salas en sábados y domingos en horario de mañana y tarde que en el caso de RMN se ha reducido el 76.7%. La complejidad de las patologías atendidas se ha incrementado en un 6,7%. En Lista de Espera Quirúrgica se ha producido una reducción del 0.7% manteniendo la demora máxima en menos 30 días.

Dentro del programa de renovación de infraestructuras, las actuaciones más significativas corresponde a reforma integral y equipamiento del área de Reanimación Quirúrgica que ha permitido unificar en una sola área las tres existentes previamente, reforma integral del área quirúrgica en planta 4ª y construcción de nuevo quirófano, reforma integral del área de endoscopias, remodelación área de hospitalización en planta 3ª, remodelación parcial área de consultas en planta cero, remodelación sala de simulación en planta -2, zona de radioterapia.

En Innovación, se ha avanzado de forma significativa en Implantación del proyecto Hospital sin papeles, incluyendo la digitalización de la documentación clínica y pruebas, lo que ha permitido disponer de un sistema de información clínica electrónica. La Implicación de profesionales con la eficiencia ha permitido llevar a cabo iniciativas en diferentes ámbitos. Se creó la Unidad de Terapias Biológicas para la optimización y sostenibilidad de estos tratamientos. Puesta en marcha de técnicas de cirugía mínimamente invasiva en el Servicio de Cirugía Cardíaca. Aplicación del protocolo de optimización en todos los procesos peri-operatorios en cirugía hepática (Programa ERAS). Nuevo modelo de gestión en Análisis Clínicos que ha permitido una gestión más racional en la petición de pruebas. Puesta en marcha el "Código Infarto" y "Código Ictus" para reducir la mortalidad y mejorar la atención al paciente.

Para garantizar que la asistencia que se presta en el hospital tiene su continuidad en otros ámbitos, ha mantenido su actividad la Comisión de Continuidad Terapéutica y el Programa del Especialista Consultor. Interconsultas no presenciales con los centros de salud, Jornadas de puertas abiertas del servicio de Neurología para los médicos de familia del área. Plan de formación en espirometrías con formación teórica y práctica y rotaciones de personal de enfermería. Alertas en atención primaria para de los pacientes que están siendo atendidos por los servicios clínicos del Hospital, citación electrónica de analíticas en los centros de salud.

Las diferentes acciones para la mejora de la calidad asistencial han contemplado aspectos relativos a la Seguridad del paciente mediante la identificación en cada Servicio asistencial de un profesional de

referencia. Se ha incrementado la comunicación de incidentes en un 50%, lo que ha permitido corregir actuaciones orientadas a la seguridad del paciente. En las Unidades de Críticos se mantienen los programas de Bacteriemia Zero y Neumonía Zero. Se ha puesto en marcha el Tratamiento con Oxigenoterapia a alto flujo en UCI. Se han obtenido las siguientes Certificaciones de Calidad: Servicio de Medicina Interna: recertificación ISO 9000, Servicio de Análisis Clínicos: certificación ISO 9000, Banco de Sangre: CAT 2013, Acreditación Fase I de la Unidad de Ensayos Clínicos. En Admisión se ha procedido a la apertura de la ventanilla única para los usuarios, con la finalidad de reducir los tiempos de espera en citas. Implantación en todas las áreas de hospitalización del sistema de distribución de comida que permite mantener la temperatura adecuada.

A través de la Comisión de Seguridad de Ficheros se han establecido protocolos de manejo seguro de la documentación clínica y de los sistemas de información electrónica. Se ha definido y aprobado la Política de Seguridad del Hospital y los Planes de Contingencia para Servicios Críticos. Cursos de formación en seguridad de la información para profesionales.

En el área de Investigación cabe destacar, la concesión al Instituto de Investigación Sanitaria del Proyecto de Excelencia en Investigación Traslacional que concede el ISCIII, acreditación del BIOBANCO por la CAM, incorporación del Hospital en la Plataforma de Innovación del Ministerio de Economía y de la Plataforma de Ensayos Clínicos del ISCIII, reforma de todos los laboratorios de investigación, desarrollo de alertas informáticas en historia clínica de pacientes en Ensayos Clínicos.

La formación constituye uno de los elementos básicos de la actividad del Hospital y en este año se han realizado las siguientes actividades, cumplimiento del 100% del Plan de Formación del Hospital, formación de médicos hispanoamericanos en la unidad del dolor, formación en Buenas Prácticas en Ensayos Clínicos, foro de los residentes europeos y celebración de Sesiones Clínicas Generales semanales en el Salón de Actos.

La magnífica labor de los profesionales del Hospital se ha visto reconocida a través de diferentes menciones y premios. Finalistas en Premios Best In Class, "El Tiempo es Vida": reportaje premiado en programa de TVE Informe Semanal, el Servicio de Oncología Radioterapia, ha sido aceptado como miembro del Ration Therapy Oncology Group (RTOG), Facultativo de Aparato Digestivo representa a España en una reunión de la OMS para la investigación del Cáncer Gástrico, Quiero expresar mi agradecimiento, a los pacientes y usuarios por su confianza en nuestra labor y a todos los profesionales que gracias a su colaboración, esfuerzo y dedicación se han podido alcanzar los resultados que se reflejan en esta Memoria.

Miguel Ángel Andrés Molinero
Director Gerente

Zona de Influencia

Marco geográfico

Descripción del centro:

Descripción del edificio

- **Superficie construida:** 68.621 m²
- **Plantas:** 14 (incluyendo 2 sótanos)
- **Plantas dedicadas a hospitalización:** 8
- **Quirófanos:** 14

Las habitaciones están habilitadas para albergar dos camas, y disponen de aseo, sistema de climatización central, televisión y teléfono propios. Existe una zona de hospitalización con habitaciones individuales, presión negativa, para el aislamiento de enfermos sometidos a trasplante de médula ósea. Las siguientes páginas presentan información gráfica sobre:

- Planta tipo del centro: Unidades de Hospitalización y Quirófanos.
- Distribución de camas por Servicio durante 2013.
- Mapa de asignación del Hospital Universitario de La Princesa a la red de EMME/2.

Ubicación del Hospital

Se encuentra ubicado en el Barrio de Salamanca entre las calles Diego de León, Conde de Peñalver, General Díaz Porlier y Maldonado. De él depende el Centro de Especialidades *Hermanos García Noblejas* donde se atienden los pacientes de forma ambulatoria en consulta externa de diferentes especialidades así como, tratamientos rehabilitadores, extracciones sanguíneas, etc

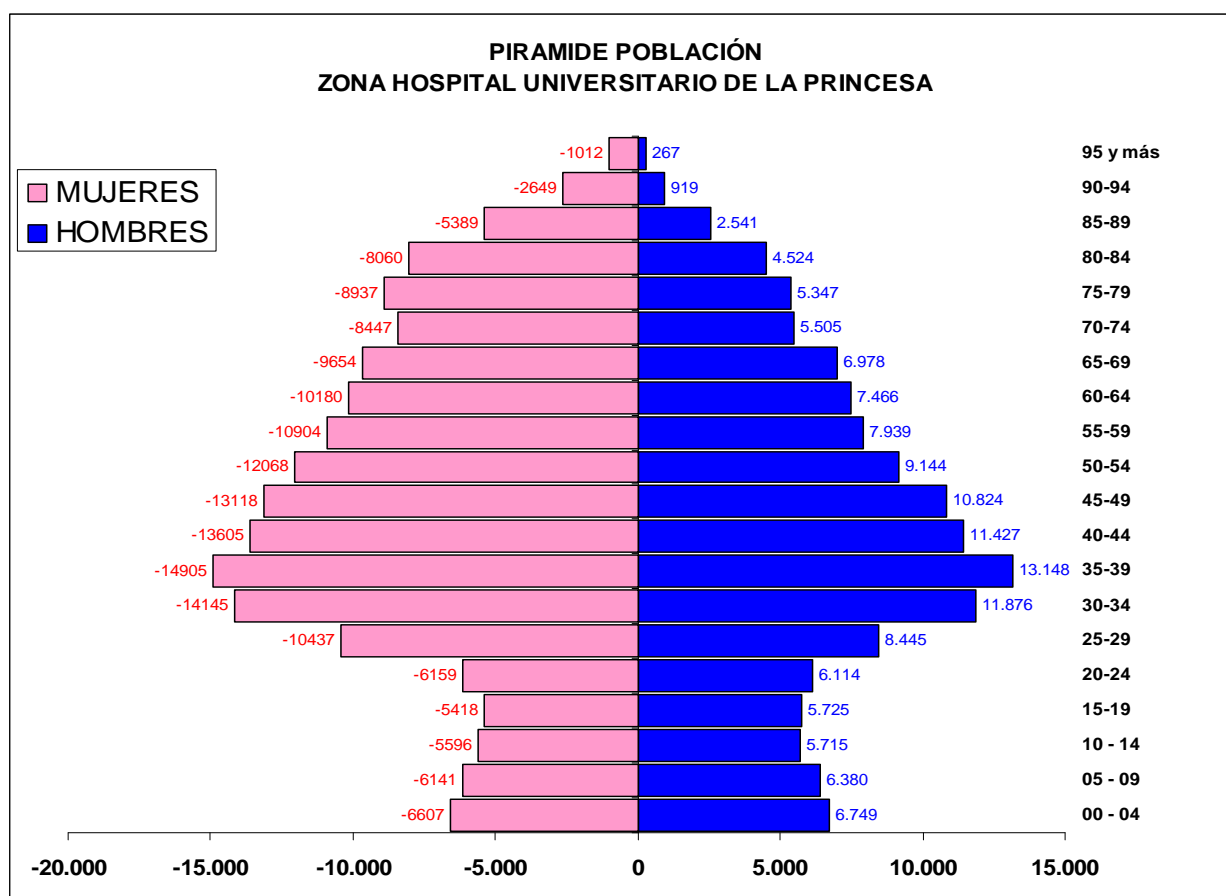
Mapa de la zona de asignada:



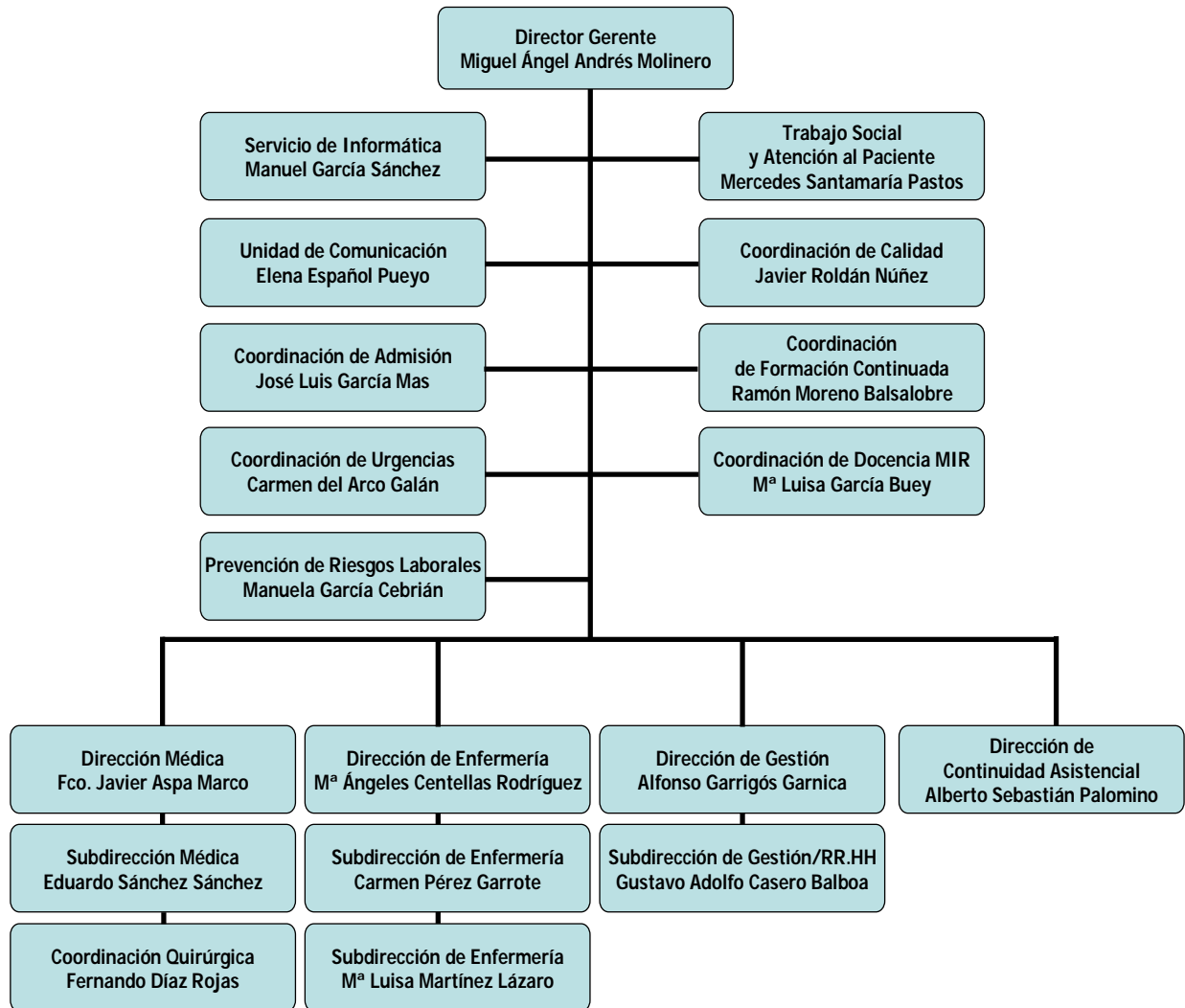
Estructura de la población

Población asignada

NOMBRE CENTRO	LOCALIDAD	POBLACIÓN (31/12/2012)			
		<14	14-64	>=65	Total
C.S. BAVIERA	MADRID	1.629	8.750	3.746	14.125
C.S. CASTELLÓ	MADRID	2.240	13.657	4.452	20.349
C.S. CIUDAD JARDÍN	MADRID	2.270	11.861	3.729	17.860
C.S. DAROCA	MADRID	5.930	33.858	12.538	52.326
C.S. GOYA	MADRID	6.096	39.147	13.504	58.747
C.S. LAGASCA	MADRID	1.848	11.371	3.739	16.958
C.S. LONDRES	MADRID	1.139	7.950	2.718	11.807
C.S. MONTESA	MADRID	2.450	15.905	4.898	23.253
C.S. POTOSÍ	MADRID	3.486	16.075	6.291	25.852
C.S. PRÍNCIPE de VERGARA	MADRID	1.190	5.918	1.968	9.076
C.S. PROSPERIDAD	MADRID	1.304	13.200	3.767	18.271
C.S. SANTA HORTENSIA	MADRID	2.160	10.738	3.428	16.326
C.S. SEGRE	MADRID	3.308	16.755	5.451	25.514
TOTAL		35.050	205.185	70.229	310.464



Organigrama



Recursos Humanos

CATEGORÍA PROFESIONAL	AÑOS	
	2012	2013
EQUIPO DIRECTIVO		
Director Gerente	1	1
Director Médico	1	1
Director de Continuidad Asistencial	1	1
Subdirector Médico	1	1
Director de Gestión	1	1
Subdirector de Gestión	1	1
Director de Enfermería	1	1
Subdirector de Enfermería	2	2
DIVISIÓN MÉDICA		
Facultativos	353	365
MIR	238	269
PERSONAL SANITARIO		
DUE	562	530
Matronas		
Fisioterapeutas	14	14
Terapeutas		
Técnicos	103	103
Auxiliares Enfermería	377	345
PERSONAL NO SANITARIO		
Grupo Técnico Función Administrativa	5	5
Grupo Gestión Función Administrativa	14	15
Grupo Administrativo y resto C	18	16
Aux. Administrativo y resto D	201	192
Celadores y resto	240	235
DOCENCIA		
E.U.E. (otros residentes)	200	258
Personal en formación (matronas)	238	269
TOTAL	2134	2098

Recursos Materiales

CAMAS	2012	2013
Camas Instaladas	564	564
QUIRÓFANOS	2012	2013
Quirófanos Instalados	14	14
OTRAS INSTALACIONES	2012	2013
Locales de consulta en el hospital	101	101
Locales de consulta en CEP	23	23
HOSPITAL DE DÍA (Número de puestos)	2012	2013
Oncohematológico	21	21
SIDA	3	3
Psiquiátrico	10	10
Médico	40	40
Quirúrgico	18	18
HEMODIALISIS	2012	2013
Número de puestos	20	20
DIAGNÓSTICO POR IMAGEN	2012	2013
Mamógrafos	1	1
TAC	3	3
RMN	2	2
Ecógrafos en Radiodiagnóstico	4	4
Ecógrafos en otros servicios	2	2
Sala convencional de Rayos X	8	8
Telemando	2	2

Fuente: SIAE

ALTA TECNOLOGÍA	2012	2013
Tomografía por emisión de positrones	0	0
Acelerador lineal	1	1
Equipo de cobaltoterapia	0	0
Planificador	2	2
Simulador	1	1
Gammacámara	1	1
Litotriptor	0	0
Angiógrafo digital	2	2
Sala de hemodinámica	1	1
Equipos Radiología Intervencionista	1	1

Fuente: SIAE

Cartera de Servicios

Especialidades disponibles

ESPECIALIDADES	DISPONIBLES EN EL HOSPITAL	CENTRO/HOSPITAL DE REFERENCIA
Alergia	SI	
Análisis Clínicos/Bioquímica	SI	
Genética	SI	
Inmunología	SI	
Microbiología y Parasitología	SI	
Anatomía patológica	SI	
Anestesiología/Reanimación	SI	
Angiología y Cir. Vascular	SI	
Aparato Digestivo	SI	
Cardiología	SI	
Hemodinámica	SI	
Cir. Cardíaca	SI	
Cir. General y Digestivo	SI	
Cir. Maxilofacial	SI	
Cir.Ortopédica Traumatología	SI	
Cir. Pediátrica		
Cir. Plástica		
Cir. Torácica	SI	
Dermatología	SI	
Endocrinología y Nutrición	SI	
Farmacología Clínica	SI	
Farmacia hospitalaria	SI	
Geriatría		
Ginecología y Obstetricia		
Reproducción asistida		
Hematología y Hemoterapia	SI	
Med. Física y Rehabilitación	SI	
Med. Intensiva	SI	
Med. Interna	SI	
Medicina Nuclear	SI	
Med Preventiva/Salud Pública	SI	
Nefrología	SI	
Neumología	SI	
Neurología	SI	
Neurofisiología clínica	SI	
Neurocirugía	SI	
Oftalmología	SI	
Oncología Médica	SI	
Oncología Radioterápica	SI	
Otorrinolaringología	SI	
Pediatría		
Neonatología		
Psiquiatría	SI	
Psicología Clínica	SI	
Radiodiagnóstico	SI	
Radiofísica hospitalaria	SI	
Reumatología	SI	
Urología	SI	
Urgencias	SI	

Otras áreas específicas

ÁREA	DISPONIBLE EN EL HOSPITAL
CSUR: Centro-Servicio-Unidad de Referencia del SNS	SI
Radiología vascular intervencionista	SI
Neurointervencionismo	SI
Rehabilitación cardíaca	SI
Trasplante de progenitores hematopoyéticos autólogo	SI
Trasplante de progenitores hematopoyéticos alogénico emparentado	SI
Trasplante de progenitores hematopoyéticos alogénico no emparentado	SI
Unidad de Ictus	SI
Atención al Código Infarto	SI

Unidades de referencia del Sistema Nacional de Salud

Nombre de la Unidad	Epilepsia en adultos
Fecha de designación como CSUR	28 de diciembre de 2010
Servicios implicados	Neurología/Neurocirugía/Neurofisiología Clínica
Pacientes nuevos atendidos en 2013	350

Nombre de la Unidad	Neuromodulación cerebral del dolor neuropático refractario
Fecha de designación como CSUR	28 de diciembre 2010
Servicios implicados	Neurocirugía/Unidad del Dolor/Neurofisiología Clínica
Pacientes nuevos atendidos en 2013	17

Actividad Asistencial

	2012	2013
Altas totales codificadas	14.690	14.455
Porcentaje de codificación	100,00%	100,00%
Estancia Media Global	9,17	9,20
Peso Medio Global	2,3978	2,4440

Fuente: CMBD

HOSPITALIZACION	2012	2013
Ingresos totales	14.691	14.459
Ingresos Urgentes	10.536	10.505
Ingresos Programados	4.155	3.954
Urgencias Totales	86.484	87.275
% Urgencias ingresadas	10,92%	11,00%
SESIONES HOSPITAL DE DÍA	2012	2013
Oncohematológico	10.701	7.228
SIDA	220	126
Psiquiátrico	4.187	11.866
Otros médicos	13.356	17.776
Otros quirúrgicos	2.737	2.571
DIÁLISIS (pacientes/mes)	2012	2013
Hemodiálisis en el hospital	59	70
Hemodiálisis en centros concertados	95	75
HOSPITALIZACIÓN A DOMICILIO	2012	2013
Número de ingresos	182	242
Estancia Media	45,58	44,59
Altas	146	193

Fuente: SIAE

Actividad quirúrgica

ACTIVIDAD QUIRÚRGICA	2012	2013
Intervenciones quirúrgicas programadas con hospitalización	5.173	4.912
Intervenciones quirúrgicas ambulatorias programadas, realizadas en quirófano	6.755	7.006
Intervenciones quirúrgicas urgentes con hospitalización	1.542	1.426
Intervenciones quirúrgicas urgentes ambulatorias	114	80
Otros procesos quirúrgicos ambulatorios realizados fuera de quirófano	11.086	11.219
Intervenciones quirúrgicas suspendidas	755	644
Tiempo disponible de quirófano (horas/mes)	2.260	1.972
Tiempo utilizado de quirófano (horas/mes)	1.604	1.537
Rendimiento quirúrgico (% ocupación quirúrgica)	70,99%	77,97%

Fuente: SIAE

Técnicas Utilizadas

TÉCNICA	REALIZADAS PROPIO CENTRO		DERIVADAS A C.CONCERTADO	
	2012	2013	2012	2013
Laboratorio				
Bioquímica	4.060.283	4.208.202	0	0
Hematología	413.089	407.879	0	0
Microbiología	490.245	525.100	0	0
Inmunología	96.537	87.692	0	0
Nº de pacientes	455.995	449.618	0	0
Radiología convencional	111.073	111.817	0	0
Ecografías	21.377	19.115	52	1.357
Citologías	4.972	5.943	0	0
Endoscopias digestivo	6.194	6.040	138	67
Broncoscopias	783	693	0	0
Mamografías	2.765	2.825	0	0
TAC	19.660	21.960	0	0
RMN	11.402	11.793	1.216	334
Gammagrafías	2.195	2.117	0	0
Radiología intervencionista	3.163	3.430	0	0
Hemodinámica cardíaca diagnóstica	687	646	0	0
Hemodinámica cardíaca terapéutica	762	582	0	0
Pacientes en tratamiento Radioterapia	758	668	73	0

Fuente: SIAE

Otros procedimientos

Procedimientos extraídos	2012	2013
Inserción de marcapasos permanente	5	0
Revisión Marcapasos con sustitución de generador	22	11

Fuente: SIAE

Donaciones y trasplantes

	2012	2013
Donantes de Órganos	13	13

Consultas Externas

ESPECIALIDAD	Primeras Consultas	Consultas Sucesivas	Total	Índice Suc/Prim	Solicitadas por A.P.	Realizadas para A.P.
Alergia	3.084	3.719	6.803	1,21	2.375	2.185
Cardiología	5.634	11.708	17.342	2,08	4.235	3.599
Dermatología	11.243	18.500	29.743	1,65	11.090	8.244
Digestivo	6.100	12.811	18.911	2,10	4.869	3.878
Endocrinología	2.948	7.219	10.167	2,45	1.717	1.336
Hematología	2.237	19.612	21.849	8,77	1.022	1.304
M. Interna	1.965	11.028	12.993	5,61	1.040	884
Nefrología	800	4.415	5.215	5,52	502	480
Neumología	3.696	10.535	14.231	2,85	2.223	2.022
Neurología	5.979	12.920	18.899	2,16	4.492	3.883
Oncología	2.442	16.173	18.615	6,62	52	42
Psiquiatría	3.867	18.459	22.326	4,77	3.294	2.043
Rehabilitación	4.259	4.479	8.738	1,05	930	659
Reumatología	3.742	10.875	14.617	2,91	2.626	2.447
Otras Médicas	2.535	1.127	3.662	0,44	95	73
TOTAL ÁREA MÉDICA	60.531	163.580	224.111	2,70	40.562	33.079
C. General	5.759	8.687	14.446	1,51	4.133	3.942
Urología	4.536	14.359	18.895	3,17	4.019	3.533
Traumatología	10.446	32.297	42.743	3,09	10.733	7.672
ORL	7.606	12.013	19.619	1,58	6.712	5.907
Oftalmología	13.481	33.248	46.729	2,47	11.923	9.854
C. Cardíaca	122	338	460	2,77	0	1
C. Máxilofacial	3.186	4.738	7.924	1,49	2.370	2.161
C. Torácica	303	1.688	1.991	5,57	1	1
Neurocirugía	1.096	4.271	5.367	3,90	15	14
C. Vascular	2.604	3.411	6.015	1,31	2.068	1.780
Anestesia	6.107	0	6.107		69	58
Otras Quirúrgicas	1.116	4.904	6.020	4,39	0	0
TOTAL AREA QUIRURGICA	56.362	119.954	176.316	2,13	42.043	34.923
TOTAL	116.893	283.534	400.427	2,43	82.605	68.002

Fuente: SIAE y SICYT

Consultas de alta resolución

ESPECIALIDAD	Número consultas alta resolución	% Sobre Primeras Consultas
Alergia	1.661	53,86%
Cardiología	5	0,09%
Dermatología	2.057	18,30%
Digestivo	11	0,18%
Endocrinología	57	1,93%
M. Interna	237	12,06%
Nefrología	29	3,63%
Neumología	237	6,41%
Neurología	177	2,96%
Oncología	3	0,12%
Rehabilitación	15	0,35%
Reumatología	468	12,51%
Otras Médicas	78	3,08%
TOTAL ÁREA MÉDICA	5.035	8,32%
C. General	10	0,17%
ORL	46	0,60%
Oftalmología	51	0,38%
Neurocirugía	1	0,09%
C. Vascular	418	16,05%
Anestesia	3.009	49,27%
Otras Quirúrgicas	213	19,09%
TOTAL AREA QUIRURGICA	3.748	6,65%
TOTAL	8.783	7,51%

Fuente: SIAE

Casuística (CMBD)

GRD Médicos más frecuentes

GRD	DESCRIPCIÓN	Número de casos	%	Estancia Media	Peso
541	NEUMONÍA SIMPLE Y OTROS TRAST.RESPIRATORIOS EXC. BRONQUITIS & ASMA CON CC MAYOR	560	6,90%	9,61	2,2282
544	ICC & ARRITMIA CARDIACA CON CC MAYOR	267	3,29%	12,64	3,3009
430	PSICOSIS	243	2,99%	16,90	1,3879
127	INSUFICIENCIA CARDIACA & SHOCK	231	2,84%	8,81	1,3004
089	NEUMONIA SIMPLE & PLEURITIS EDAD>17 CON CC	220	2,71%	8,46	1,1855
014	ICTUS CON INFARTO	177	2,18%	6,86	1,6748
125	TRAST.CIRCULATORIOS EXCEPTO IAM, CON CATETERISMO SIN DIAG. COMPLEJO	173	2,13%	4,02	1,1011
101	OTROS DIAGNOSTICOS DE APARATO RESPIRATORIO CON CC	167	2,06%	8,03	0,9994
533	OTROS TRAST. SISTEMA NERVIOSO EXC. AIT, CONVULSIONES & CEFALEA CON CC MAYOR	160	1,97%	10,89	4,1604
088	ENFERMEDAD PULMONAR OBSTRUCTIVA CRONICA	155	1,91%	7,07	1,0606
569	TRAST. DE RIÑÓN & TRACTO URINARIO EXCEPTO INSUFICIENCIA RENAL CON CC MAYOR	154	1,90%	11,23	1,7485
320	INFECCIONES DE RIÑÓN & TRACTO URINARIO EDAD>17 CON CC	150	1,85%	7,89	1,0349
584	SEPTICEMIA CON CC MAYOR	148	1,82%	13,39	4,1633
208	TRASTORNOS DEL TRACTO BILIAR SIN CC	133	1,64%	6,44	0,7206
552	TRAST. AP. DIGESTIVO EXCEPTO ESOF., GASTROENT. & ULC.NO COMPL. CON CC MAYOR	113	1,39%	12,36	3,0609
557	TRASTORNOS HEPATOBILIARES Y DE PANCREAS CON CC MAYOR	113	1,39%	13,60	3,8563
082	NEOPLASIAS RESPIRATORIAS	109	1,34%	7,81	1,8145
543	TRAST.CIRCULATORIOS EXCEPTO IAM, ENDOCARDITIS, ICC & ARRITMIA CON CC MAYOR	106	1,31%	11,61	2,0506
207	TRASTORNOS DEL TRACTO BILIAR CON CC	103	1,27%	9,25	1,1837
566	TRAST. ENDOCRINO, NUTRIC. & METAB. EXC. TRAST. DE INGESTA O FIBROSIS QUISTICA CON CC MAYOR	99	1,22%	10,79	2,1012
321	INFECCIONES DE RIÑÓN & TRACTO URINARIO EDAD>17 SIN CC	99	1,22%	5,29	0,6923
540	INFECCIONES & INFLAMACIONES RESPIRATORIAS EXCEPTO NEUMONÍA SIMPLE CON CC MAYOR	98	1,21%	14,00	3,0484
810	HEMORRAGIA INTRACRANEAL	83	1,02%	8,10	2,7518
096	BRONQUITIS & ASMA EDAD>17 CON CC	82	1,01%	6,17	0,9225
174	HEMORRAGIA GASTROINTESTINAL CON CC	81	1,00%	5,96	1,4932

8.120

9,09

1,6613

Fuente: CMBD

GRD Quirúrgicos más frecuentes

GRD	DESCRIPCIÓN	Número de casos	%	Estancia Media	Peso
818	SUSTITUCION DE CADERA EXCEPTO POR COMPLICACIONES	237	3,74%	10,54	3,1545
002	CRANEOTOMIA EDAD>17 SIN CC	214	3,38%	10,16	3,2059
162	PROCEDIMIENTOS SOBRE HERNIA INGUINAL & FEMORAL EDAD>17 SIN CC	178	2,81%	1,65	0,8245
209	SUSTITUCION ARTICULACION MAYOR EXCEPTO CADERA & REIMPLANTE MIEMBRO INFERIOR, EXCEPTO POR CC	153	2,42%	8,29	2,7777
158	PROCEDIMIENTOS SOBRE ANO & ENTEROSTOMIA SIN CC	151	2,38%	1,85	0,7492
311	PROCEDIMIENTOS TRANSURETRALES SIN CC	146	2,30%	4,07	0,8598
210	PROC. DE CADERA & FEMUR EXCEPTO ARTICULACION MAYOR EDAD>17 CON CC	145	2,29%	12,08	2,9064
075	PROCEDIMIENTOS TORACICOS MAYORES	136	2,15%	6,81	2,8642
494	COLECISTECTOMIA LAPAROSCOPICA SIN EXPLORAC. CONDUCTO BILIAR SIN CC	126	1,99%	2,86	1,0934
854	PROCEDIMIENTO CARDIOVASCULAR PERCUTANEO CON STENT LIBERADOR DE FARMACO, SIN IAM	124	1,96%	4,33	2,7776
105	PROC. SOBRE VALV. CARDIACAS & OTROS PROC. CARDIOTORACICOS MAYORES SIN CAT. CARDIACO	124	1,96%	15,53	5,9139
211	PROC. DE CADERA & FEMUR EXCEPTO ARTICULACION MAYOR EDAD>17 SIN CC	115	1,82%	9,73	2,0840
468	Procedimiento quirúrgico extensivo sin relación con diagnóstico principal	108	1,70%	14,27	4,5557
219	PROC. EXTR. INFERIOR & HUMERO EXC. CADERA, PIE, FEMUR EDAD>17 SIN CC	103	1,63%	4,35	1,4086
160	PROCEDIMIENTOS SOBRE HERNIA EXCEPTO INGUINAL & FEMORAL EDAD>17 SIN CC	100	1,58%	3,26	1,0018
225	PROCEDIMIENTOS SOBRE EL PIE	97	1,53%	1,87	1,4130
550	OTROS PROCEDIMIENTOS VASCULARES CON CC MAYOR	93	1,47%	9,91	5,6741
222	PROCEDIMIENTOS SOBRE LA RODILLA SIN CC	90	1,42%	2,92	1,1959
116	OTRAS IMPLANTACIONES DE MARCAPASOS CARDIACO PERMANENTE	83	1,31%	4,86	3,4642
758	PROCEDIMIENTOS SOBRE ESPALDA & CUELLO EXC. FUSION ESPINAL SIN CC	83	1,31%	5,71	1,0649
224	PROC. HOMBRO, CODO O ANTEBRAZO, EXC. PROC. MAYOR DE ARTICULACION SIN CC	80	1,26%	2,44	1,0180
148	PROCEDIMIENTOS MAYORES DE INTESTINO DELGADO & GRUESO CON CC	77	1,22%	13,01	2,8879
585	PROCEDIMIENTO MAYOR ESTOMAGO, ESOFAGO, DUODENO, I. DELGADO & GRUESO CON CC MAYOR	76	1,20%	21,64	6,4612
808	PROCED. CARDIOVASC. PERCUTANEOS CON IMA, FALLO CARDIACO O SHOCK	69	1,09%	4,65	2,9026
545	PROCEDIMIENTO VALVULAR CARDIACO CON CC MAYOR	64	1,01%	31,88	15,0779

6.335

9,33

3,4473

Fuente: CMBD

GRD con mayor consumo de recursos

GRD	DESCRIPCIÓN	Número de casos	%	Estancia Media	Peso
877	OXIG. MEMB. EXTRAC. O TRAQUEOSTOMIA CON VENT. MEC. + 96 hrs O SIN DIAG. PRINC. TRAST. ORL CON PROC. QUIR. MAYOR	55	0,38%	72,13	43,4724
541	NEUMONÍA SIMPLE Y OTROS TRAST.RESPIRATORIOS EXC. BRONQUITIS & ASMA CON CC MAYOR	560	3,87%	9,61	2,2282
803	TRASPLANTE DE MEDULA OSEA ALOGENICO	40	0,28%	49,98	28,3230
545	PROCEDIMIENTO VALVULAR CARDIACO CON CC MAYOR	64	0,44%	31,88	15,0779
544	ICC & ARRITMIA CARDIACA CON CC MAYOR	267	1,85%	12,64	3,3009
818	SUSTITUCION DE CADERA EXCEPTO POR COMPLICACIONES	237	1,64%	10,54	3,1545
105	PROC. SOBRE VALV. CARDIACAS & OTROS PROC. CARDIOTORACICOS MAYORES SIN CAT. CARDIACO	124	0,86%	15,53	5,9139
002	CRANEOTOMIA EDAD>17 SIN CC	214	1,48%	10,16	3,2059
533	OTROS TRAST. SISTEMA NERVIOSO EXC. AIT, CONVULSIONES & CEFALEA CON CC MAYOR	160	1,11%	10,89	4,1604
584	SEPTICEMIA CON CC MAYOR	148	1,02%	13,39	4,1633
550	OTROS PROCEDIMIENTOS VASCULARES CON CC MAYOR	93	0,64%	9,91	5,6741
468	Procedimiento quirúrgico extensivo sin relación con diagnóstico principal	108	0,75%	14,27	4,5557
585	PROCEDIMIENTO MAYOR ESTOMAGO,ESOFAGO,DUODENO,I.DELGADO & GRUESO CON CC MAYOR	76	0,53%	21,64	6,4612
530	CRANEOTOMIA CON CC MAYOR	37	0,26%	22,89	12,1341
557	TRASTORNOS HEPATOBILIARES Y DE PANCREAS CON CC MAYOR	113	0,78%	13,60	3,8563
209	SUSTITUCION ARTICULACION MAYOR EXCEPTO CADERA & REIMPLANTE MIEMBRO INFERIOR, EXCEPTO POR CC	153	1,06%	8,29	2,7777
210	PROC. DE CADERA & FEMUR EXCEPTO ARTICULACION MAYOR EDAD>17 CON CC	145	1,00%	12,08	2,9064
075	PROCEDIMIENTOS TORACICOS MAYORES	136	0,94%	6,81	2,8642
878	TRAQUEOSTOMIA CON VENT. MEC. + 96 hrs O SIN DIAG. PRINC. TRASTORNOS ORL SIN PROC. QUIR. MAYOR	14	0,10%	72,14	26,5935
558	PROC.MUSCULOESQUELETICO MAYOR CON CC MAYOR	57	0,39%	21,40	6,2374
552	TRAST. AP. DIGESTIVO EXCEPTO ESOF., GASTROENT. & ULC.NO COMPL. CON CC MAYOR	113	0,78%	12,36	3,0609
854	PROCEDIMIENTO CARDIOVASCULAR PERCUTANEO CON STENT LIBERADOR DE FARMACO, SIN IAM	124	0,86%	4,33	2,7776
879	CRANEOTOMÍA CON IMPLANT. DE DISPOSITIVO O SUST. ANTINEOPLÁSICA MAYOR O DIAG. PRINCIPAL DE SIST. NERV. CENTRAL AGUDO COMPLEJO	45	0,31%	15,36	7,5963
430	PSICOSIS	243	1,68%	16,90	1,3879
549	PROCEDIMIENTOS CARDIOVASCULARES MAYORES CON CC MAYOR	31	0,21%	20,13	10,4427

14.455

9,20

2,4440

Fuente: CMBD

Calidad e información y atención al paciente

Calidad

Objetivos institucionales de calidad

INDICADOR	RESULTADO HOSPITAL
Área de calidad percibida	
Grado de Satisfacción global de los usuarios con la atención recibida en hospitalización, consultas, CA y urgencias (% de pacientes satisfechos y muy satisfechos)	93,22%
Nº de acciones de mejora implantadas en las áreas priorizadas según el resultado de la encuesta de satisfacción 2012	5
Nº de líneas de actuación puestas en marcha por el Comité de Calidad Percibida	10
Área de seguridad del paciente	
Nº de objetivos de seguridad del paciente establecidos en los centros	12
Porcentaje de implantación de responsables de seguridad del paciente por servicios clínicos /unidades	97%
Porcentaje de servicios clínicos en los que se han impartido sesiones de seguridad del paciente	64%
Nº de reuniones o visitas realizadas por directivos a las unidades vinculadas a temática de seguridad ("Rondas de seguridad").	6
Prevención de infecciones relacionadas con la atención sanitaria en paciente críticos (densidad de incidencia de bacteriemia asociada a catéter venoso central)	1,18
Prevención de infecciones relacionadas con la atención sanitaria en paciente críticos (densidad de incidencia de neumonía asociada a ventilación mecánica)	3,11
Prevalencia de infección nosocomial	8,20% (IC95%5,4-11,04)
Nº de planes de mejora de higiene de manos desarrollados	2
Porcentaje de intervenciones quirúrgicas programadas en que se ha utilizado la lista de verificación quirúrgica	38%
Porcentaje de pacientes en los que se conoce el riesgo de úlceras según escalas validadas.	87%

Existencia de protocolos de seguridad del paciente establecidos como prioritarios (órdenes verbales y profilaxis antibiótica)	100%
Área de gestión de calidad	
Planificación de la autoevaluación de acuerdo al Modelo EFQM	NO
Monitorización de indicadores de gestión ambiental. Consumo de agua (m3/estancia)	0,575
Monitorización de indicadores de gestión ambiental. Consumo de electricidad (Kwh/m2)	159,69
Nº de líneas de actuación del Comité de Lactancia Materna	NA
Nº de líneas de actuación del Comité de Atención al dolor	7

Comisiones clínicas

Nombre	Número integrantes	Número reuniones
Comisión de Cirugía	17	3
Comisión de Docencia	20	9
Comisión de Farmacia	15	1
Comisión de Historias y documentación clínica	10	4
Comisión de Infecciones	20	1
Comisión de Mortalidad	10	0
Comisión de Nutrición	14	1
Comisión de Tecnología y medios diagnósticos	17	0
Comisión de tejidos y Tumores	12	0
Comisión de transfusiones	19	4
Comisión de trasplantes	13	1
Comisión de Urgencias	18	3
Comisión de Docencia y formación continuada	13	9
Unidad Gestión Riesgos Sanitarios	13	7
Comité de Calidad Percibida	15	7
CAE	15	12
CEIC	18	20

Información y Atención al Paciente

Objetivos institucionales de información y atención al paciente

INDICADOR	RESULTADO DEL HOSPITAL	MEDIA GRUPO / OBJETIVO
Acciones de mejora desarrolladas en las áreas priorizadas según el resultado de las deficiencias detectadas por las sugerencias, quejas y reclamaciones.	3	Al menos 3
Porcentaje de reclamaciones contestadas en menos de 30 días hábiles.	67,52	95,00
Porcentaje de reclamaciones adecuadas al manual de estilo. Grupo de trabajo.	Pte. Estudio transversal de la DGAP	95,00
Porcentaje de entrega de Guías de Acogida para pacientes hospitalizados y acompañantes.	89,34	95,00
Porcentaje de implantación de protocolos de información asistencial.	96 (*)	95,00
Porcentaje de entrega de Guías de Información al Alta para pacientes hospitalizados y acompañantes.	63,37	95,00
Porcentaje de entrega de Guías de Atención al Duelo dirigida a familiares y allegados de pacientes fallecidos.	56,42	95,00
Creación de un registro de documentos informativos para pacientes (poster, folletos, guías.....) existentes en el centro hospitalario.	SI	Creación del registro
Implementación de acciones de mejora en relación con el Proceso de Atención Integral al Paciente Oncológico (PAIPO)	3	Al menos 3

(*) Según registro informático

Reclamaciones

Año	Presentadas	Contestadas en menos de 30 días
2013	1.404	67,52%
2012	1.131	79,65%

Principales motivos de reclamación

1. Demora en consultas o pruebas diagnósticas
2. Citaciones
3. Disconformidad con la asistencia
4. Trato personal
5. Información clínica

Otras actuaciones

Resumen de la memoria de Trabajo Social año 2013

El paciente es el eje fundamental sobre el que se orienta el servicio de Trabajo Social. El Trabajo Social en el Hospital es un servicio especializado, que atiende y trata a la población usuaria del mismo en cuanto a la incidencia que la enfermedad pueda tener en el entorno socio-familiar, estableciendo un plan de actuación con el Equipo Asistencial en coordinación con el paciente, familia, y otros profesionales del hospital, así como con otros niveles asistenciales sanitarios, Servicios Sociales e instituciones públicas y privadas.

La intervención de Trabajo Social, sustentada en todo momento por protocolos y programas, se lleva a cabo desarrollando tareas de planificación, gestión, coordinación y prevención.

Participación en comisiones y comités

- Intrahospitalarios: Comisión de Docencia, Violencia de Género y Urgencias. Comité de Ética Asistencial, de Calidad Percibida y de Gestión de Riesgos. Y Junta Técnico Asistencia.
- Extrahospitalarios: coordinación Grupo de Trabajadores Sociales de Atención Especializada, coordinación socio-sanitarias de Trabajadores Sociales del Área 2, coordinación con Trabajo Social de Atención Primaria del Área 2, pilotaje del Registro Único de Historia Social (RUHSO).

Docencia

Docencia de alumnos de grado con 6 alumnos en prácticas de Trabajo Social de la Universidad Complutense de Madrid.

Actividad Asistencia

El número total de pacientes atendidos ha sido **6.994 pacientes**, de lo cuales el **77,52% fueron pacientes nuevos**, y el **22,47% ya atendidos previamente**.

De este número total de pacientes el **76,95%** fueron atendidos por el protocolo de valoración de riesgo social que corresponde a **mayores de 75 años** y el **23,04% fueron pacientes menores de 75 años**, valorados fuera del protocolo de valoración de riesgo social.

El número total de intervenciones sociales fue de **12.399**, dando una media de 1.8 intervenciones por paciente.

Se han emitido un total de **702 Informes Sociales**.

Continuidad Asistencial

Consultas y pruebas solicitadas y realizadas para Atención Primaria

ESPECIALIDAD	Primeras Consultas	Solicitadas por A.P.	%	Realizadas para A.P.	%
Alergia	3.084	2.375	77,01%	2.185	70,85%
Cardiología	5.634	4.235	75,17%	3.599	63,88%
Dermatología	11.243	11.090	98,64%	8.244	73,33%
Digestivo	6.100	4.869	79,82%	3.878	63,57%
Endocrinología	2.948	1.717	58,24%	1.336	45,32%
Hematología	2.237	1.022	45,69%	1.304	58,29%
M. Interna	1.965	1.040	52,93%	884	44,99%
Nefrología	800	502	62,75%	480	60,00%
Neumología	3.696	2.223	60,15%	2.022	54,71%
Neurología	5.979	4.492	75,13%	3.883	64,94%
Oncología	2.442	52	2,13%	42	1,72%
Psiquiatría	3.867	3.294	85,18%	2.043	52,83%
Rehabilitación	4.259	930	21,84%	659	15,47%
Reumatología	3.742	2.626	70,18%	2.447	65,39%
Otras Médicas	2.535	95	3,75%	73	2,88%
TOTAL ÁREA MÉDICA	60.531	40.562	67,01%	33.079	54,65%
C. General	5.759	4.133	71,77%	3.942	68,45%
Urología	4.536	4.019	88,60%	3.533	77,89%
Traumatología	10.446	10.733	102,75%	7.672	73,44%
ORL	7.606	6.712	88,25%	5.907	77,66%
Oftalmología	13.481	11.923	88,44%	9.854	73,10%
C. Máxilofacial	3.186	2.370	74,39%	2.161	67,83%
C. Torácica	303	1	0,33%	1	0,33%
Neurocirugía	1.096	15	1,37%	14	1,28%
C. Vascular	2.604	2.068	79,42%	1.780	68,36%
Anestesia	6.107	69	1,13%	58	0,95%
TOTAL AREA QUIRURGICA	56.362	42.043	74,59%	34.923	61,96%
TOTAL	116.893	82.605	70,67%	68.002	58,17%

Fuente: SIAE y SICYT

Técnica	Act. Propia + Concertada	Solicitadas por A.P.	%	Realizadas para A.P.	%
Radiología convencional	111.817	21.539	19,26%	18.834	16,84%
Ecografías	20.472	5.428	26,51%	4.799	23,44%
Endoscopias digestivo	6.107	807	13,21%	489	8,01%
Mamografías	2.825	2.061	72,96%	1.148	40,64%
TAC	21.960	69	0,31%	53	0,24%
RMN	12.127	35	0,29%	23	0,19%
Radiología intervencionista	3.430	50	1,46%	18	0,52%

Fuente: SIAE y SICYT

Variación interanual de solicitudes desde Atención Primaria

ESPECIALIDAD	Solicitadas 2012	Solicitadas 2013	% Variación
Alergia	2.102	2.375	12,99%
Cardiología	3.632	4.235	16,60%
Dermatología	11.820	11.090	-6,18%
Digestivo	5.518	4.869	-11,76%
Endocrinología	1.696	1.717	1,24%
Hematología	900	1.022	13,56%
M. Interna	926	1.040	12,31%
Nefrología	527	502	-4,74%
Neumología	1.989	2.223	11,76%
Neurología	4.475	4.492	0,38%
Oncología	54	52	-3,70%
Psiquiatría	3.048	3.294	8,07%
Rehabilitación	902	930	3,10%
Reumatología	2.497	2.626	5,17%
Otras Médicas	70	95	35,71%
TOTAL ÁREA MÉDICA	40.156	40.562	1,01%
C. General	4.011	4.133	3,04%
Urología	4.151	4.019	-3,18%
Traumatología	10.136	10.733	5,89%
ORL	6.570	6.712	2,16%
Oftalmología	11.249	11.923	5,99%
C. Máxilofacial	3.021	2.370	-21,55%
C. Torácica	4	1	-75,00%
Neurocirugía	26	15	-42,31%
C. Vascular	2.085	2.068	-0,82%
Anestesia	36	69	91,67%
TOTAL AREA QUIRURGICA	41.290	42.043	1,82%
TOTAL	81.446	82.605	1,42%

Consultas solicitadas como consecuencia de la Libre Elección

ESPECIALIDAD	Primeras Consultas Solicitadas AP	Número citas ENTRANTES Libre Elección	% sobre Primeras Consultas Solicitadas AP	Número citas SALIENTES Libre Elección
Alergia	2.375	208	8,76%	55
Cardiología	4.235	179	4,23%	287
Dermatología	11.090	515	4,64%	684
Digestivo	4.869	241	4,95%	281
Endocrinología	1.717	70	4,08%	709
M. Interna	1.040	73	7,02%	65
Nefrología	502	61	12,15%	9
Neumología	2.223	124	5,58%	53
Neurología	4.492	258	5,74%	438
Rehabilitación	930	93	10,00%	296
Reumatología	2.626	174	6,63%	411
TOTAL ÁREA MÉDICA	40.562	1.996	4,92%	3.288
C. General	4.133	183	4,43%	123
Urología	4.019	209	5,20%	145
Traumatología	10.733	660	6,15%	704
ORL	6.712	344	5,13%	192
Oftalmología	11.923	639	5,36%	422
C. Máxilofacial	2.370	194	8,19%	476
C. Vascular	2.068	117	5,66%	129
TOTAL AREA QUIRURGICA	42.043	2.346	5,58%	2.191
TOTAL	82.605	4.342	5,26%	5.479

Fuente: Cuadro de Mandos del CAP

Otros indicadores de continuidad asistencial

INDICADOR	RESULTADO HOSPITAL
Porcentaje de peticiones de sospecha de malignidad evaluadas	100%
Porcentaje de peticiones de valoración previa por el especialista evaluadas	90%
Número especialidades con puesta en marcha del especialista consultor	8
Continuidad de Cuidados	Si
% implantación de informe al alta de enfermería	100%

Docencia y formación continuada

Docencia

- Facultades y escuelas a las que se imparte enseñanza
- **Facultad de Medicina - Universidad Autónoma de Madrid**
- **E. U. de Enfermería – Universidad Autónoma de Madrid**
- **E. U. de Enfermería Cruz Roja**
- **E. U. de Enfermería y Podología San Juan de Dios Comillas**
- **E. U. de Enfermería y Fisioterapia de San Rafael Nebrija Madrid**
- **FUDEN**
- Número de alumnos y número de profesores de cada una de ellas
- **Facultad de Medicina - U.A.M. 224 Alumnos y 71 Profesores del H. U. de la Princesa / 16 Profesores del H. U. del Niño Jesús / 6 Profesores del H. U. Santa Cristina**
- **E. U. de Enfermería – U.A.M.: 79 Alumnos**
- **E. U. de Enfermería Cruz Roja: 54 Alumnos**
- **E. U. de Enfermería y Podología San Juan de Dios Comillas: 52 Alumnos**
- **E.U. de Enfermería de San Rafael Nebrija Madrid: 73 Alumnos**
- **Postgrado: No hay alumnos de postgrado en curso de emergencias extrahospitalarias de la FUDEN en 2013**
- Formación de especialistas sanitarios: número de residentes por año durante 2012

Medicina:

- **Residentes 1º: 63**
- **Residentes 2º: 63**
- o **Residentes 3º: 64**
- o **Residentes 4º: 60**
- o **Residentes 5º: 18**

Enfermería Familiar y Comunitaria:

- **Residentes 1º: 3**
- **Residentes 2º: 4**

Formación Continuada

Cursos/Jornadas/Sesiones/ Talleres	Número Horas	Número Asistentes
DIVISIÓN DE ENFERMERÍA		
Cursos		
Habilidades clínicas y sociales en la atención a los mayores	25	22
Seguridad Asistencial: dimensión esencial del cuidado – 02ª Edición	15	22
Formador de Formadores en seguridad asistencial del paciente – 02ª Edición	15	21
El tutor en la práctica clínica en los ciclos formativos – 03ª Edición	15	21
Técnicas de depuración extrarrenal continua – 05ª Edición	10	30
Enfermería en urgencias médico-quirúrgicas	25	20
Valoración integral y gestión de casos en la atención a la dependencia	25	20
Manejo y control del estrés para enfermería	25	21
Intervención sobre el estrés	9	19
Metodología en cuidados enfermeros – 2ª Edición	8	11
Metodología en cuidados enfermeros – 3ª Edición	8	12
Metodología en cuidados enfermeros – 4ª Edición	8	12
Metodología en cuidados enfermeros – 5ª Edición	8	7
Metodología en cuidados enfermeros – 6ª Edición	8	6
Movimiento normal; introducción al concepto Bobath	22	14
Despliegue en la estrategia de higiene de manos para responsables de seguridad – 1ª Edición	6	19
Despliegue en la estrategia de higiene de manos para responsables de seguridad – 2ª Edición	6	15
Prevención de la infección nosocomial para Auxiliares de Enfermería en el paciente crítico	15	24
Prevención de la infección nosocomial para Enfermería en el paciente crítico	20	14
Simulacros de RCP – 18 Ediciones	36	216
Código Sepsis – 3ª Edición	12	25
Apoyo emocional en situaciones de alto impacto	20	22
Medidas de prevención frente a riesgos biológicos	6	13
Jornadas		
V Jornadas de Enfermería Intrahospitalaria	5	172
Sesiones		
Actualización de las intervenciones en la Unidad de Fisioterapia	14	12
Talleres		
Manejo y cuidados de enfermería en los drenajes quirúrgicos	2	39
Terapia de presión negativa en el tratamiento de heridas	2	35
Enfermería y manejo del asma	2	25
Revisión en la canalización y mantenimiento de vías de acceso periférico	2	21

Cursos/Jornadas/Sesiones/ Talleres	Número Horas	Número Asistentes
DIVISIÓN DE GESTIÓN		
Cursos		
Entrenamiento de Celadores de Hospital	10	20
Gestión de Recursos Humanos de personal con diferente vinculación en un centro hospitalario	25	16
Tratamiento de la documentación clínica en cada uno de los estamentos sanitarios	12	25
Escuela de espalda y autocuidados – 1ª Edición	20	11
Escuela de espalda y autocuidados – 2ª Edición	10	23
Comunicación y trato con el paciente y familia – 1ª Edición	15	17
Comunicación y trato con el paciente y familia – 2ª Edición	15	20
Derechos y Deberes de los pacientes. Derechos y Deberes de los profesionales – 01ª Edición	10	19
Derechos y Deberes de los pacientes. Derechos y Deberes de los profesionales – 02ª Edición	10	19
Jornadas		
Sesiones		
Talleres		
Técnicas de liberación tensional	4	25
DIVISIÓN MÉDICA		
Cursos		
Proveedor de Soporte Cardiovascular Avanzado (SVCA) – 2ª Edición	20	20
Proveedor de Soporte Cardiovascular Avanzado (SVCA) – 3ª Edición	20	15
Urgencias hospitalarias: Orientación y manejo inicial de las principales patologías - 03ª Edición	46	71
Habilidades en dolor para Atención Primaria	37	30
Código Sepsis – 1ª Edición	12	19
Código Sepsis – 2ª Edición	12	15
Trabajo en equipo eficaz la Unidad de Reanimación	20	21
Jornadas		
Jornada de actualización de las enfermedades lisosomales	4	65
Jornada de Genética Clínica Básica para Médicos de Familia	4	20
Sesiones		
Formación Continuada en Medicina Preventiva y Salud Pública: Actualización teórico-práctica	12	12
Actualización y Formación Continuada en Anestesiología, Reanimación y Terapéutica del Dolor – 1ª, 2ª y 3ª Edición	34	40
Actualización y Formación Continuada en Radiología Clínica – 1ª Edición	59	40
Actualización del manejo de las principales urgencias neurológicas, pediátricas y oncológicas	33	18
Actualización teórico-práctica en Dermatología – 1ª y 2ª Edición	142	22

SESIONES CLÍNICAS GENERALES		
SERVICIO	TÍTULO	FECHA
Dermatología	usos terapéuticos de la fototerapia con radiación ultravioleta en dermatología	18/01/2013
Traumatología	Enfermedad de Dupuytren. Avances en el tratamiento	25/01/2013
Rehabilitación	Abordaje del hombro doloroso en el paciente hemipléjico	01/02/2013
Angiología y C. Vascular	La estenosis carotídea como factor de riesgos. Cuándo y cómo actual	08/02/2013
Neumología	Hacia una medicina personalizada	15/02/2013
Hematología	Nuevos anticoagulantes orales: indicaciones, monitorización y complicaciones hemorrágicas	22/02/2013
Nefrología	Glomerulonefritis membranosa idiopática y síndrome nefrótico	08/03/2013
Oncología Radioterápica	Agentes infecciosos y cáncer. Papel del HPV en el carcinoma de orofaringe	15/03/2013
Análisis Clínicos	Valor diagnóstico de la analítica de líquidos biológicos en la práctica clínica	22/03/2013
Digestivo	Presente y futuro del tratamiento de la hepatitis crónica por VHC	12/04/2013
Cirugía Torácica	Plan estratégico para la creación y puesta en funcionamiento de la Unidad Asistencial de Cirugía Torácica	19/04/2013
Reumatología	Espondiloartritis: nuevo protagonismo de viejos conocidos	26/04/2013
Medicina Interna	Infecciones emergentes por "propionibacterium"	17/05/2013
Radiofísica y Prot. Radiológica	TC multidetector: nuevos procedimientos, innovación vs riesgos	24/05/2013
Microbiología	Enterobacterias resistentes, multirresistentes y panresistentes	07/06/2013
Neurología	La información clínica a pie de cama ¡súbete al carro!	14/06/2013
Unidad de Cuidados Intensivos	Aspectos clínicos de la gripe AH1N1 en la unidad de cuidados intensivos	21/06/2013
Unidad Terapias Biológicas	Uso de biológicos en enfermedades inflamatorias crónicas en el HLPR. Análisis histórico	27/09/2013
Neurocirugía	Tumores intramedulares: riesgos y límites en el manejo quirúrgico	04/10/2013

Urgencias	Violencia de género. Abordaje multidisciplinar en urgencias	11/10/2013
Urología	Tratamiento de la litiasis urinaria en un Hospital sin litotricia extracorpórea	18/10/2013
Psiquiatría	Confusos o confundidos	25/10/2013
Cardiología	ACTP primaria en el HLPR. Estudio Metocard	08/11/2013
Anestesia y Reanimación	Monitorización de la ventilación mecánica con ecografía pulmonar	15/11/2013
Otorrinolaringología	Abordaje diagnóstico de acúfeno	29/11/2013
Alergia	Avances en alergias a fármacos	13/12/2013
Cirugía Maxilofacial	Parálisis facial: progresando en la simetría	20/12/2013

Investigación

Proyectos de investigación

Título	Financiador	Importe Financiación
Comunicación intercelular en la respuesta inmune inflamatoria	COMUNIDAD DE MADRID FUNDACIÓN RAMÓN ARECES INST.SALUD CARLOS III	265.559,74
Respuestas celulares y moleculares a la hipoxia	COMUNIDAD DE MADRID INST.SALUD CARLOS III	31.957,76
Respuesta inflamatoria en enfermedades hepáticas	COMUNIDAD DE MADRID FUNDACIÓN MUTUA MADRILEÑA INST.SALUD CARLOS III	60.325,00
Mecanismos y mediadores de inflamación en enfermedades endocrinas	INST.SALUD CARLOS III	27.000,00
Neurofarmacología y neuroprotección	INST.SALUD CARLOS III	16.500,00
Farmacología Clínica y Farmacogenética	INST.SALUD CARLOS III	78.979,52
Neurocirugía de la epilepsia	COMUNIDAD DE MADRID INST.SALUD CARLOS III	97.911,67
Enfermedades cerebrovasculares	COMUNIDAD DE MADRID	37.982,20
Marcadores pronósticos y predictores de respuesta terapéutica en enfermedades autoinmunes	INST.SALUD CARLOS III	44.850,00
Terapias avanzadas en enfermedades Hematológicas	EUROPEAN LEUKEMIANET	10.200,00
Monitorización biológica, celular y molecular en oncohematología	CSIC CONSEJO SUP.DE INV.CIENTIFICAS	24.666,67
Nuevos avances diagnósticos y terapéuticos en enfermedades cardiovasculares	INST.SALUD CARLOS III	24.200,00
Nuevas terapias en patología infecciosa	INST.SALUD CARLOS III	71.435,00
Medicina individualizada en tumores sólidos	FUNDACIÓN MUTUA MADRILEÑA	1.500,00

Publicaciones científicas

Publicaciones	Número total	Factor de impacto	Factor de impacto total
ACTA NEUROCHIR	1	1,546	1,546
ACTA NEUROL SCAND	1	2,474	2,474
ACTA PSYCHIAT SCAND	1	4,857	4,857
AIDS	1	6,407	6,407
AIDS RES HUM RETROV	1	2,705	2,705
ALIMENT PHARM THER	14	4,548	63,672
AM HEART J	1	4,497	4,497
AM J DERMATOPATH	1	1,418	1,418
AM J GASTROENTEROL	2	7,553	15,106
AM J HEMATOL	2	4,138	8,276
AM J KIDNEY DIS	2	5,294	10,588
AM J MED	1	4,768	4,768
AM J PHYSIOL-CELL PH	1	3,711	3,711
AM J PSYCHIAT	1	14,721	14,721
AN PEDIATR	11	0,867	9,537
ANN ALLERG ASTHMA IM	1	3,449	3,449
ANN HEMATOL	1	2,866	2,866
ANN RHEUM DIS	3	9,111	27,333
ANN ROY COLL SURG	1	1,329	1,329
ANTIMICROB AGENTS CH	1	4,565	4,565
ANTIOXID REDOX SIGN	2	7,189	14,378
ANTIVIR THER	1	3,073	3,073
ARCH BRONCONEUMOL	4	1,372	5,488
ARTERIOSCL THROM VAS	1	6,338	6,338
ARTHRIT CARE RES	4	3,731	14,924
BIOCHEM PHARMACOL	1	4,576	4,576
BIOL BLOOD MARROW TR	3	3,94	11,82
BIOMED CHROMATOGR	1	1,945	1,945
BLOOD	1	9,06	9,06
BMC IMMUNOL	1	2,61	2,61
BMC INFECT DIS	1	3,025	3,025
BMC MICROBIOL	1	3,104	3,104
BMC NEUROL	1	2,564	2,564
BMC NEUROSCI	1	3	3
BMC PSYCHIATRY	1	2,233	2,233
BMC SURG	1	1,973	1,973
BONE MARROW TRANSPL	1	3,541	3,541
BRIT J CANCER	1	5,082	5,082
BRIT J DERMATOL	2	3,759	7,518
BRIT J HAEMATOL	1	4,942	4,942
CELL MOL LIFE SCI	2	5,615	11,23
CELL TRANSPLANT	1	4,422	4,422
CEREB CORTEX	1	6,828	6,828
CIR ESPAN	2	0,871	1,742
CIRCULATION	1	15,202	15,202
CLIN CHIM ACTA	1	2,85	2,85
CLIN DEV IMMUNOL	1	3,064	3,064
CLIN DRUG INVEST	1	1,915	1,915
CLIN EXP DERMATOL	1	1,329	1,329
CLIN EXP RHEUMATOL	2	2,655	5,31

Publicaciones	Número total	Factor de impacto	Factor de impacto total
CLIN GENET	1	4,247	4,247
CLIN INFECT DIS	3	9,374	28,122
CLIN J PAIN	1	2,552	2,552
CLIN ORAL IMPLAN RES	1	3,433	3,433
CLIN TRANSL ONCOL	3	1,276	3,828
CLIN TRIALS	1	2,2	2,2
COCHRANE DB SYST REV	1	5,785	5,785
COPD	1	2,31	2,31
CURR BIOL	1	9,494	9,494
CURR MED RES OPIN	2	2,263	4,526
CURR OPIN GASTROEN	1	4,103	4,103
CYTOTHERAPY	1	3,055	3,055
DIABETES VASC DIS RE	1	2,594	2,594
DIAGN MICR INFEC DIS	1	2,26	2,26
DIGEST DIS SCI	2	2,26	4,52
DIGEST LIVER DIS	3	3,162	9,486
DNA CELL BIOL	1	2,344	2,344
DRUG METAB DISPOS	1	3,361	3,361
DRUGS	1	4,633	4,633
ENDOCRINE-RELATED CANCER	1	5,261	5,261
ENDOCRINOLOGY	2	4,717	9,434
ENFERM INFEC MICR CL	4	1,478	5,912
EPILEPSIA	1	3,909	3,909
EUR HEART J	2	14,097	28,194
EUR J CLIN INVEST	1	3,365	3,365
EUR J DERMATOL	1	1,756	1,756
EUR J IMMUNOL	1	4,97	4,97
EUR J MED CHEM	1	3,499	3,499
EUR J PAIN	1	3,067	3,067
EUR J PHARMACOL	1	2,592	2,592
EUR RESPIR J	2	6,355	12,71
EXPERT OPIN PHARMACO	1	2,86	2,86
EXPERT REV CLIN IMMUN	1	2,89	2,89
EXPERT REV GASTROENT	1	2,221	2,221
FEBS J	1	4,25	4,25
FREE RADICAL BIO MED	1	5,271	5,271
GASTROENT HEPAT-BARC	2	0,567	1,134
GASTROENTEROLOGY	2	12,821	25,642
GASTROINTEST ENDOSC	2	5,21	10,42
GENE CHROMOSOME CANC	1	3,546	3,546
GENES IMMUN	1	3,675	3,675
GUT	2	10,732	21,464
HAEMATOL-HEMATOL J	2	5,935	11,87
HEALTH QUAL LIFE OUT	1	2,272	2,272
HEALTH-LONDON	1	1,137	1,137
HELICOBACTER	2	3,511	7,022
HEPATOLOGY	1	12,003	12,003
HIV CLIN TRIALS	2	2,304	4,608
HIV MED	2	3,155	6,31
HORM RES PAEDIAT	1	1,553	1,553
HUM IMMUNOL	1	2,298	2,298
HUM PSYCHOPHARM CLIN	1	2,097	2,097
HYPERTENSION	1	6,873	6,873

Publicaciones	Número total	Factor de impacto	Factor de impacto total
IMMUNOL REV	1	12,155	12,155
INFLAMM BOWEL DIS	4	5,119	20,476
INT J ANTIMICROB AG	1	4,415	4,415
INT J CANCER	1	6,198	6,198
INT J DERMATOL	2	1,342	2,684
INT J UROL	1	1,734	1,734
J AFFECT DISORDERS	2	3,295	6,59
J AM COLL CARDIOL	1	14,086	14,086
J ASTHMA	1	1,848	1,848
J BIOL CHEM	2	4,651	9,302
J CHROMATOGR A	1	4,612	4,612
J CLIN ENDOCR METAB	3	6,43	19,29
J CLIN GASTROENTEROL	1	3,203	3,203
J CLIN IMMUNOL	1	3,382	3,382
J CLIN INVEST	2	12,812	25,624
J CLIN MICROBIOL	1	4,068	4,068
J CLIN ONCOL	1	18,038	18,038
J CLIN PHARMACOL	1	2,963	2,963
J CLIN VIROL	1	3,287	3,287
J CROHNS COLITIS	4	3,385	13,54
J CUTAN PATHOL	3	1,766	5,298
J ENDOCRINOL	1	4,058	4,058
J EUR ACAD DERMATOL	2	2,694	5,388
J EXP MED	1	13,214	13,214
J HEMATOL ONCOL	1	4,458	4,458
J HEPATOL	2	9,858	19,716
J HYPERTENS	1	3,806	3,806
J IMMUNOL	1	5,52	5,52
J INVEST ALLERG CLIN	1	1,887	1,887
J NEPHROL	1	2,015	2,015
J NEUROCHEM	2	3,973	7,946
J NEUROSURG	1	3,148	3,148
J ORAL MAXIL SURG	1	1,333	1,333
J PATHOL	1	7,585	7,585
J PEDIAT HEMATOL ONC	2	0,973	1,946
J RENAL NUTR	1	1,75	1,75
J RHEUMATOL	1	3,258	3,258
J SEX MED	1	3,513	3,513
J VIROL	1	5,076	5,076
JAIDS-J ACQ IMM DEF	1	4,653	4,653
JNCI-J NATL CANCER I	1	14,336	14,336
JOINT BONE SPINE	1	2,748	2,748
LANCET	6	39,06	234,36
LANCET INFECT DIS	1	19,966	19,966
LANCET ONCOL	1	25,117	25,117
LEUKEMIA	2	10,164	20,328
LIVER INT	2	3,87	7,74
LUNG	1	2,062	2,062
MED CLIN-BARCELONA	6	1,399	8,394
MED RES REV	1	9,583	9,583
MED SCI SPORT EXER	1	4,475	4,475
MOL BIOL CELL	1	4,803	4,803
MOL CANCER	1	5,134	5,134

Publicaciones	Número total	Factor de impacto	Factor de impacto total
MOL CELL BIOL	1	5,372	5,372
NAT COMMUN	1	10,015	10,015
NAT MED	1	24,302	24,302
NAT REV GASTRO HEPAT	2	10,426	20,852
NEFROLOGIA	8	1,274	10,192
NEUROENDOCRINOLOGY	1	3,537	3,537
NEUROIMMUNOMODULAT	1	1,835	1,835
NEUROLOGIA	3	1,322	3,966
NEURO-ONCOLOGY	1	6,18	6,18
NEUROSCI BIOBEHAV R	1	9,44	9,44
NEUROSCIENCE	1	3,122	3,122
NEW ENGL J MED	4	51,658	206,632
NUTR HOSP	4	1,305	5,22
OBES SURG	2	3,102	6,204
PAIN MED	1	2,459	2,459
PEDIAT ALLERG IMM-UK	1	3,376	3,376
PEDIATR NEUROL	1	1,416	1,416
PFLUG ARCH EUR J PHY	1	4,866	4,866
PHARMACOGENET GENOM	1	3,608	3,608
PHARMACOGENOMICS	3	3,857	11,571
PHARMACOGENOMICS J	4	5,134	20,536
PITUITARY	1	2,667	2,667
PLOS NEGLECT TROP D	1	4,569	4,569
PLOS ONE	8	3,73	29,84
PRIM CARE RESP J	1	2,191	2,191
PROG NEURO-PSYCHOPH	1	3,552	3,552
PSYCHIAT RES	1	2,456	2,456
PSYCHONEUROENDOCRINO	1	5,137	5,137
RADIOLOGY	1	6,339	6,339
RESP MED	1	2,585	2,585
REV ENDOCR METAB DIS	1	4,583	4,583
REV ESP ENFERM DIG	2	1,652	3,304
REV ESP QUIM	3	0,836	2,508
REV ESP SALUD PUBLIC	3	0,696	2,088
REV IBEROAM MICOL	1	1,312	1,312
REV NEUROLOGIA	4	1,179	4,716
RHEUMATOLOGY	4	4,212	16,848
SCAND J GASTROENTERO	2	2,156	4,312
SEIZURE-EUR J EPILEP	1	2,004	2,004
STEROIDS	1	2,803	2,803
STROKE	3	6,158	18,474
SUPPORT CARE CANCER	1	2,649	2,649
TALANTA	1	3,498	3,498
THROMB HAEMOSTASIS	1	6,094	6,094
THROMB RES	2	3,133	6,266
TISSUE ENG	1	4,065	4,065
TOXICOL APPL PHARM	1	3,975	3,975
TRANSFUS APHER SCI	1	1,225	1,225
TRANSPL INFECT DIS	1	1,984	1,984
TRENDS MOL MED	1	9,571	9,571
TRIALS	1	2,206	2,206
VITAM HORM	1	2,296	2,296
WORLD PSYCHIATRY	1	8,974	8,974

Publicaciones	Número total	Factor de impacto	Factor de impacto total
Otras revistas no indexadas	44	0	

* Estos valores corresponden al FI de 2012.

Gestión económica

Gasto Real Homologado

El gasto del ejercicio medido en términos de Gasto Real, es decir depurando de las obligaciones corrientes, el pago de la cuenta 409 "Acreedores por operaciones pendientes de aplicar a presupuesto" del ejercicio anterior y sumando la cuenta 409 del propio ejercicio, así como sumando la cuenta 411, "Acreedores por periodificación de gastos presupuestarios" del ejercicio, ha sido el siguiente:

PROGRAMA 755 Hospital La Princesa	Importe 2013
CAPÍTULO I	89.390.197
CAPÍTULO II	85.602.425
CAPÍTULO III	0
CAPÍTULO VI	1.422.384
CAPÍTULO VIII	63.560
TOTAL	176.478.565

Farmacia

COMPRAS	AÑO 2013	% INC 2013/2012
Total adquisiciones directas	40.897.630	-4,37%
ANTIVIRALES	9.218.856	-6,31%
INMUNOSUPRESORES	8.781.130	-2,11%
ONCOLOGICOS INH PROTEINKINASA	3.259.114	0,63%
ONCOLOGICOS AC MONOCLONALES	2.872.492	4,36%
RESTO ONCOLOGICOS NO HORMONALES	2.356.560	-0,81%

Indicadores Farmacoterapéuticos

Coste medio por paciente VIH adulto	7847
% pacientes con Hepatitis C crónica en tratamiento con triple terapia con grado de fibrosis igual o inferior a 2	21,10%
Receta	21,15%
% Pacientes nuevos anticoagulantes orales	
Receta % DDD ara II AE+AP	47,93%
% Omeprazol	0,72
Coste biológicos en artropatías	7.835,20
Coste biológicos en psoriasis	10.952,00
Coste biológicos en EII	13.877,00

Otras actividades del hospital

- El 23 de enero se anuncia que el Servicio de Oncología Radioterápica del Hospital Universitario de La Princesa ha sido aceptado como miembro del Radiation Therapy Oncology Group de la Universidad de California, lo que le permitirá acceder a ensayos clínicos internacionales.
- El Día 4 de febrero, Día Mundial contra el Cáncer, el hospital regala un libro a cada uno de los pacientes que acuden al Hospital de Día Onco-Hematológico.
- El día 21 de marzo, el hospital celebra la Jornada de Puertas Abiertas para Residentes, *Elige La Princesa un hospital con futuro*, en el que unos 200 futuros residentes acuden a la misma.
- El día 27 de febrero el Servicio de Cirugía Torácica presenta un informe con excelentes resultados de los procedimientos quirúrgicos torácicos que llevan a cabo en la Unidad de Medicina Ambulatoria.
- El 11 de abril el Hospital Universitario de La Princesa recibe la visita de Antonio Andréu, director del Instituto Carlos III, quien reconoce la labor investigadora del Instituto de Investigación de La Princesa.
- El 24 de abril el Instituto de Investigación Sanitaria del Hospital de La Princesa organiza la 4ª edición del Curso de Buenas Prácticas Clínicas.
- El 17 de mayo la Unidad del Dolor del Hospital Universitario de La Princesa forma en tratamiento del dolor y durante dos jornadas, a un grupo de médicos mejicanos.
- El 21 de mayo el Hospital Universitario de la Princesa se convierte en la sede de la Medicina Evolucionista con la celebración de la 2ª Jornada sobre Medicina Evolucionista a cargo del servicio de Alergología.
- El Servicio de Neurología implanta el pase de visita con PC y Tablets.
- El 30 de mayo la Dirección de Enfermería del Hospital Universitario de La Princesa anuncia la creación de una aplicación para el Plan de Cuidados denominada Sistema Enfermero Avanzado (SENA)
- El 4 de Junio el Hospital Universitario de La Princesa clausura el Curso Académico 2007-2013 y da la bienvenida a los nuevos residentes.
- El 11 de junio se celebra al 5ª Maratón de sangre con más de 100 donaciones efectivas.
- El 18 de junio, el Servicio de Neurología organiza una Jornada de Puertas Abiertas dirigida a los médicos de Atención Primaria.
- El 10 de junio, el Aula Respira del servicio de Neumología acoge la primera reunión del proyecto de Telemonitorización Domiciliaria para enfermos con EPOC grave de la Red PROMETE, en el que están implicados los hospitales de La Princesa, La Paz, La Fundación Jiménez Díaz, el Gregorio Marañón con la colaboración de la empresa Linde Healthcare.

- El 28 de junio el Hospital Universitario de La Princesa organiza el XI Encuentro de Corales sanitarias.
- El 8 de julio, el jefe de servicio de Neumología del Hospital de La Princesa, Julio Ancochea, recibe el Premio Neumomadrid 2013 a la Innovación y Progreso en el campo de la Neumología y Cirugía Torácica por el Proyecto PROMETE.
- El 16 de julio el Servicio de Análisis Clínicos presenta su nuevo modelo de gestión con una mayor eficiencia.
- Los Servicios de Neumología, Neurología; Unidad del dolor e Investigación, finalistas en los premios Best in Class 2012.
- El 12 de septiembre el Comité Etico de Investigación Clínica presenta su Memoria de Actividad del año 2012, en el que se evaluaron 201 ensayos clínicos y 65 Protocolos de Investigación.
- El 22 de setiembre el Servicio de Cirugía Cardíaca presenta los excelentes resultados obtenidos en sustitución de válvula aórtica mediante cirugía mínimamente invasiva.
- El 9 de octubre la Unidad de Terapias Biológicas presenta un informe tras un año de funcionamiento en el queda demostrada su eficiencia además de que cumple su objetito primordial de contribuir al mejor uso de estas terapias en el centro, buscando el equilibrio entre sostenibilidad y beneficio para los pacientes.
- El reportaje realizado por Informe semanal en el centro sobre el Código Ictus titulado "El Tiempo es Vida" premiado por el Colegio de Médicos.
- El 15 de octubre el Servicio de Oncología Médica organiza una Jornada sobre la Medicina de Precisión en Oncología.
- El 25 de octubre el servicio de Radiofísica y Protección Radiológica organiza el primer curso de protección radiológica para Enfermería.
- El 30 de octubre el Instituto de Investigación Sanitaria del Hospital de La Princesa presenta su Memoria del 2012, cuyos datos ratifican que ha aumentado un 15% sus publicaciones y un 19% su factor de impacto.
- El 5 de noviembre la Dirección de Enfermería del Hospital de La Princesa organiza la V Jornada de Enfermería Intrahospitalaria.
- El Servicio de Urgencias participa en la semana de la Ciencia con un curso para la población titulado Salva Vida con tus Manos.
- El 7 de noviembre el Director del Instituto de Investigación Sanitaria del Hospital de La Princesa es nombrado Académico de Farmacia.
- El 14 de noviembre el Hospital Universitario de La Princesa acoge la reunión Europea del manejo del Helicobacter Pylori.
- El 19 de noviembre, el Hospital Universitario de La Princesa y la Asociación de Enfermos Anticoagulados suscriben un acuerdo de colaboración mediante el cual esta asociación comenzará a realizar en el centro hospitalario labores de información y ayuda a pacientes con afecciones cardíacas.

- El Instituto de Investigación Carlos III financia un proyecto de excelencia del Hospital Universitario de La Princesa. El Instituto de Investigación Princesa se encuentra entre los 7 Institutos de Investigación españoles que han obtenido esta financiación.
- El 25 del noviembre el Banco de Sangre del Hospital Universitario de La Princesa recibe la Certificación de calidad CAT, en un acto presidido por la Directora General de Atención al Paciente, Elena Juárez.
- El 27 de noviembre el Hospital Universitario de La Princesa se convierte en sede de los residentes europeos de Medicina Preventiva.
- El día 29 de noviembre la Unidad de Enfermedad Inflamatoria Intestinal del Servicio de Aparato Digestivo del Hospital Universitario de La Princesa organiza un exitoso coloquio con pacientes.
- El 4 de diciembre el servicio de Cirugía Cardíaca recibe la visita de cirujanos cardíacos del Servicio Andaluz de Salud para formarse en cirugía mínimamente invasiva y extubación en quirófano.
- El 23 de diciembre el Hospital Universitario de La Princesa presenta en rueda de prensa los resultados de los Programas para Mayores donde ya se han atendido a más de 8000 pacientes.