

-  Deposite la basura en los contenedores
-  Evite hacer ruido
-  No abandone los caminos y respete la propiedad privada
-  Lleve los perros sujetos
-  No se permite circular en vehículos motorizados
-  No se permite la recolección de plantas, rocas y animales
-  No se permite la acampada libre
-  No se permite hacer fuego
-  Colabore con el personal del Parque

Parque Regional del Curso Medio del Río Guadarrama y su entorno

El Parque Regional establece un régimen de protección que pretende frenar las presiones y amenazas de transformación que pesaban sobre las unidades ambientales existentes en torno al curso medio del río Guadarrama.

Su protección se inicia de forma preventiva en 1992 y se consolida con la declaración de Parque Regional en 1999.

Engloba una superficie total de 22.656 hectáreas, zonificadas según su grado de protección en tres áreas: Máxima Protección, Protección y Mejora y Mantenimiento de la Actividad. El 90 % de este territorio es de propiedad privada.

Se trata de un espacio humanizado, con una elevada densidad de población, y fragmentado por numerosas vías de comunicación.

Oficina de Gestión
Avda. de los Viveros, s/n 28670 – Villaviciosa de Odón
Tel: 91 665 80 30
Web: www.madrid.org Email: parqueguadarrama@madrid.org

DATOS DE INTERES

La Red de Sendas del Parque Regional del Curso Medio del Río Guadarrama está constituida por un entramado de rutas que recorren todo el territorio del Parque y su entorno, apoyadas en caminos públicos y vías pecuarias, y que permiten conocer los valores ambientales e históricos de esta comarca y desarrollar actividades de esparcimiento compatibles con su conservación. Son un total de 36 rutas, aptas tanto para ciclistas como para caminantes, quedando excluido el paso de vehículos a motor. Las rutas parten y finalizan, en su mayoría, de los núcleos de población existentes en este territorio, lo que facilita su utilización por parte de los vecinos de los municipios, así como el acceso por transportes públicos a todos los visitantes.

El diseño de la Red contempla una muy elevada conexión de sus recorridos, para permitir la unión mediante estas sendas de cualquier municipio de la zona con todos los restantes, así como posibilitar el diseño de rutas personalizadas según el lugar de residencia, la longitud deseada u otras preferencias.

Las vías pecuarias

Las vías pecuarias constituyen una red de caminos milenarios que han albergado el paso del ganado ibérico a lo largo de los siglos y que han constituido el verdadero fundamento de la trashumancia castellana.

Hoy en día las vías pecuarias, además de su tradicional vocación ganadera, constituyen un entramado de pasillos verdes que comunican entre sí parques y espacios naturales, hacen posible el enriquecimiento genético de las especies, permiten el uso colectivo de estos parajes naturales y constituyen un instrumento favorecedor del contacto del hombre con la naturaleza.

Sólo en la Comunidad de Madrid la red de vías pecuarias alcanza una longitud de 4.200 Km, y ocupa una extensión de más de 13.000 hectáreas. Además cuenta con una serie de elementos complementarios como: abrevaderos, descansaderos, majadas, chozos, puentes, mojones, etc.

La ruta atraviesa en su inicio y final, zonas de cultivos y retamares (*Retama sphaerocarpa*). Destaca a la salida de Boadilla el cruce con el arroyo Valenoso, afluente del Guadarrama, que tiene una galería de bardagueras o salgueras (*Salix atrocinerea* y *S. salviifolia*), mimbreras (*Salix fragilis*) y fresnos (*Fraxinus angustifolia*), con zarzamora (*Rubus ulmifolius*) y rosál silvestre (*Rosa canina*).

En las riberas del río Guadarrama crecen chopos (*Populus nigra* y *P. x canadensis*), fresnos (*Fraxinus angustifolia*) y mimbreras (*Salix fragilis*).

La parte de la ruta que transita por el camino del Palancar, discurre entre encinares y dehesas, en ocasiones degradadas, dando paso a retamares (*Retama sphaerocarpa*). En estos encinares viven especies como el águila calzada (*Hieraetus pennatus*), paloma torcaz (*Columba palumbus*), rabalargo (*Cyanopica cyanus*), alcaudón común (*Lanius senator*), curruacas (*Sylvia atricapilla*, *S. cantillans* y *S. undata*), abubilla (*Upupa epops*), conejo (*Oryctolagus cuniculus*) o tejón (*Meles meles*).

Junto a Villanueva de la Cañada existe un arroyo fuertemente encajado formando un barranco, el cual tiene una galería densa de salgueras o bardagueras (*Salix atrocinera* y *S. salviifolia*).

Elementos Culturales

El casco urbano de Boadilla del Monte cuenta con un rico patrimonio cultural. Destaca en primer lugar el Palacio del Infante Don Luis, encargado por este a Ventura Rodríguez, y construido en 1765. Fue residencia oficial del infante entre 1765 y 1776.

Frente al Palacio se sitúa el Convento de las Carmelitas (Convento de la Encarnación), construido en 1674, y también declarado Bien de Interés Cultural.

Junto al Ayuntamiento, se encuentra la Iglesia de San Cristóbal, del siglo XVII, aunque edificada sobre otro edificio del siglo XV. Fue destruida durante la Guerra Civil y reconstruida por la Dirección General de Regiones Devastadas en 1944.

Villanueva de la Cañada, como otros pueblos de esta zona, fue totalmente destruido durante la Guerra Civil española, y reconstruido después por la Dirección General de Regiones Devastadas, entre 1939 y 1959.

Esta es la ruta que transita por el camino del Palancar, discurre entre encinares y dehesas, en ocasiones degradadas, dando paso a retamares (*Retama sphaerocarpa*).

En las riberas del río Guadarrama crecen chopos (*Populus nigra* y *P. x canadensis*), fresnos (*Fraxinus angustifolia*) y mimbreras (*Salix fragilis*).

Descripción de la Ruta



Río Guadarrama

llevamos en paralelo el río Guadarrama. Al final de esta tapia encontramos una barrera y, tras cruzarla, alcanzamos de nuevo la carretera M-513, y nos unimos a la ruta 17 (De Majadahonda a Villanueva de la Cañada).

Es posible cruzar bajo el viaducto de la M-513 para enlazar con la ruta 17 (De Majadahonda a Villanueva de la Cañada), sin necesidad de cruzar la carretera.

Nosotros, sin embargo, debemos cruzar el río Guadarrama, y para ello no nos quedará más remedio que salir a la carretera y cruzar por su largo viaducto.

Según terminamos de cruzar el río sale una carretera a la derecha, con un cartel que indica Urbanizaciones, por la que giraremos. En apenas 170 m la carretera gira a la izquierda, y de frente, como continuación de ella, sale un camino muy ancho y evidente, denominado Camino del Palancar. Por este camino seguirá nuestra ruta los siguientes 3,8 kilómetros.

El camino es ancho y evidente en todo momento, sin pérdida. Cruzamos dehesas de encinas y dejamos algunas esas a una y otro margen. Pasados 3 kilómetros, desembocamos en una calle asfaltada, en el extremo norte de la urbanización (Raya del Palancar), que queda a nuestra izquierda.

Esta calle, que sigue siendo el Camino del Palancar, desemboca en una pequeña carretera (también en el mismo camino), que sigue en dirección noroeste hasta entrar en el casco urbano de Villanueva de la Cañada. Nosotros avanzamos poco menos de 400 m en dirección al casco urbano, hasta llegar al cruce de un camino sobre esta carretera o calle, en el punto donde cruzamos también una línea eléctrica de alta tensión.

A la izquierda, al sur, se va la ruta 20 (de Villanueva de la Cañada a Brunete), por lo que si queremos finalizar en Brunete podremos seguir ese itinerario. Nosotros giraremos a la derecha, hacia el norte.

Red de Sendas

Parque Regional del Curso Medio del Río Guadarrama y su Entorno



Ruta 21 (conexión con el Parque)

De Boadilla del Monte a Villanueva de la Cañada



Comunidad de Madrid



AYUNTAMIENTO DE BOADILLA DEL MONTE



AYUNTAMIENTO DE VILLAVICIOSA DE ODÓN



AYUNTAMIENTO DE VILLANUEVA DE LA CAÑADA



Parque Regional del Curso Medio del Río Guadarrama

Características de la Ruta

ORIGEN: Palacio del Infante Don Luis, en Boadilla del Monte.

FINAL: Plaza España, en Villanueva de la Cañada.

USOS RECOMENDADOS: Senderismo y bicicleta.

LONGITUD: 15,9 kilómetros.

TIEMPO: A pie 4 h - 5 h. Bicicleta 2 h - 2h 30'.

COTA MÁXIMA: 700 m. **COTA MÍNIMA:** 590 m. **DESNIVEL:** 110 m.

DIFICULTAD: Baja, con excepción de la subida y bajada al río Guadarrama y al arroyo del Molinillo.

ACCESOS Y TRANSPORTES: A Boadilla del Monte se accede por la M-511 desde la M-40, o por la M-50 que cruza el municipio. También cuenta con varias líneas de autobús que dan servicio al casco urbano y a las urbanizaciones. Estas líneas son la 566 de Boadilla del Monte a Pozuelo de Alarcón, 567 de Villaviciosa de Odón a Majadahonda, 571 y 574 de Madrid (Aluche) a Boadilla, 573 de Madrid (Moncloa) a Boadilla y 575 de Boadilla a Brunete.

Para llegar a Villanueva de la Cañada se puede ir por la M-503 desde Majadahonda, que cruza la M-503 y la M-50 o por la M-600 desde Brunete. Está atendido por las siguientes líneas de autobuses: 530 de Navalcarnero a Villanueva de la Cañada, 581 de Madrid (Príncipe Pío) a Brunete y Quijorna, 626 de Las Rozas a Majadahonda y Villanueva de la Cañada, 627 de Madrid (Moncloa) a Villanueva de la Cañada y Brunete y 669 de San Lorenzo de El Escorial a Villanueva de la Cañada.

Variantes y Conexiones con otras Rutas

- R-1** Conexión con Ruta 1 (Norte-Sur. De Collado Villaba a Serranillos del Valle)
- R-16** Conexión con Ruta 16 (De Majadahonda a Boadilla del Monte)
- R-17** Conexión con Ruta 17 (De Majadahonda a Villanueva de la Cañada)
- R-18** Conexión con Ruta 18 (De Villanueva del Pardillo a Villanueva de la Cañada)
- R-19** Conexión con Ruta 19 (De Valdemorillo a Villanueva de las Cañadas)
- R-20** Conexión con Ruta 20 (De Villanueva de la Cañada a Brunete)
- R-22** Conexión con Ruta 22 (De Boadilla del Monte a Villaviciosa de Odón)



Paisaje adeshado junto a la Vereda de los Barros

Descripción de la Ruta



Bajada hacia el barranco junto a Villanueva de la Cañada

Tras recorrer 350 m el camino gira a la izquierda. De frente veremos un cartel de finca privada. Vamos trazando una curva a la izquierda, para pasar de la dirección norte a la noroeste, con la que entramos en Villanueva de la Cañada.

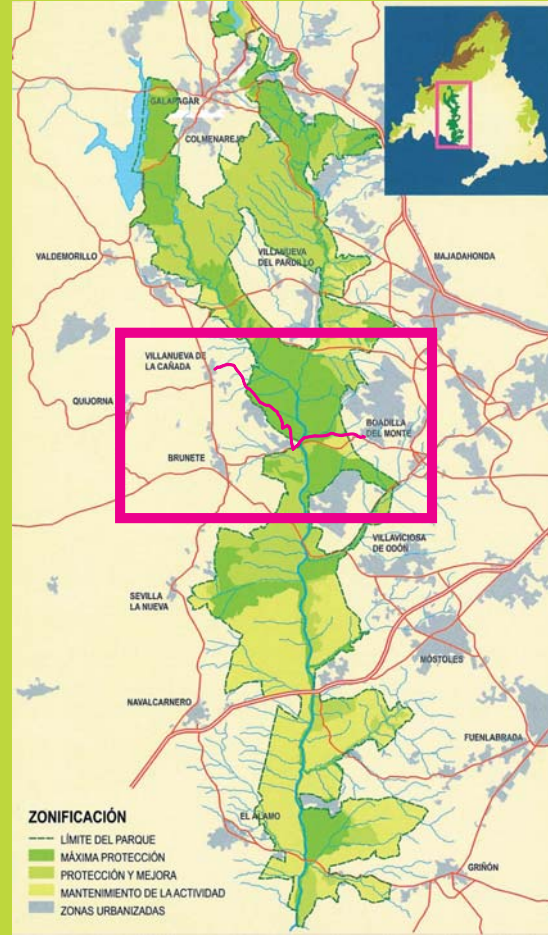
El camino tiene una bajada hasta un arroyo, muy encajado en esta zona formando un barranco, y luego una fuerte pero corta subida llegando a una llanura agrícola, pegada a Villanueva de la Cañada.

Seguimos en dirección noroeste, hasta toparnos con el nuevo sector urbano de Las Carcavas, la cual actualmente (2009) se encuentra en fase de urbanización.

Al llegar a esta zona lo mejor es dirigirse un poco al norte hasta alcanzar la Avenida de la Universidad. Entramos en el casco urbano por esta calle, que pasa a convertirse en la calle del Cristo, y la seguimos hasta su final, donde cogemos calle Comadre y entramos en la Plaza de España, final de nuestra ruta.

MAPA DE SITUACIÓN

Situación en relación al Parque Regional



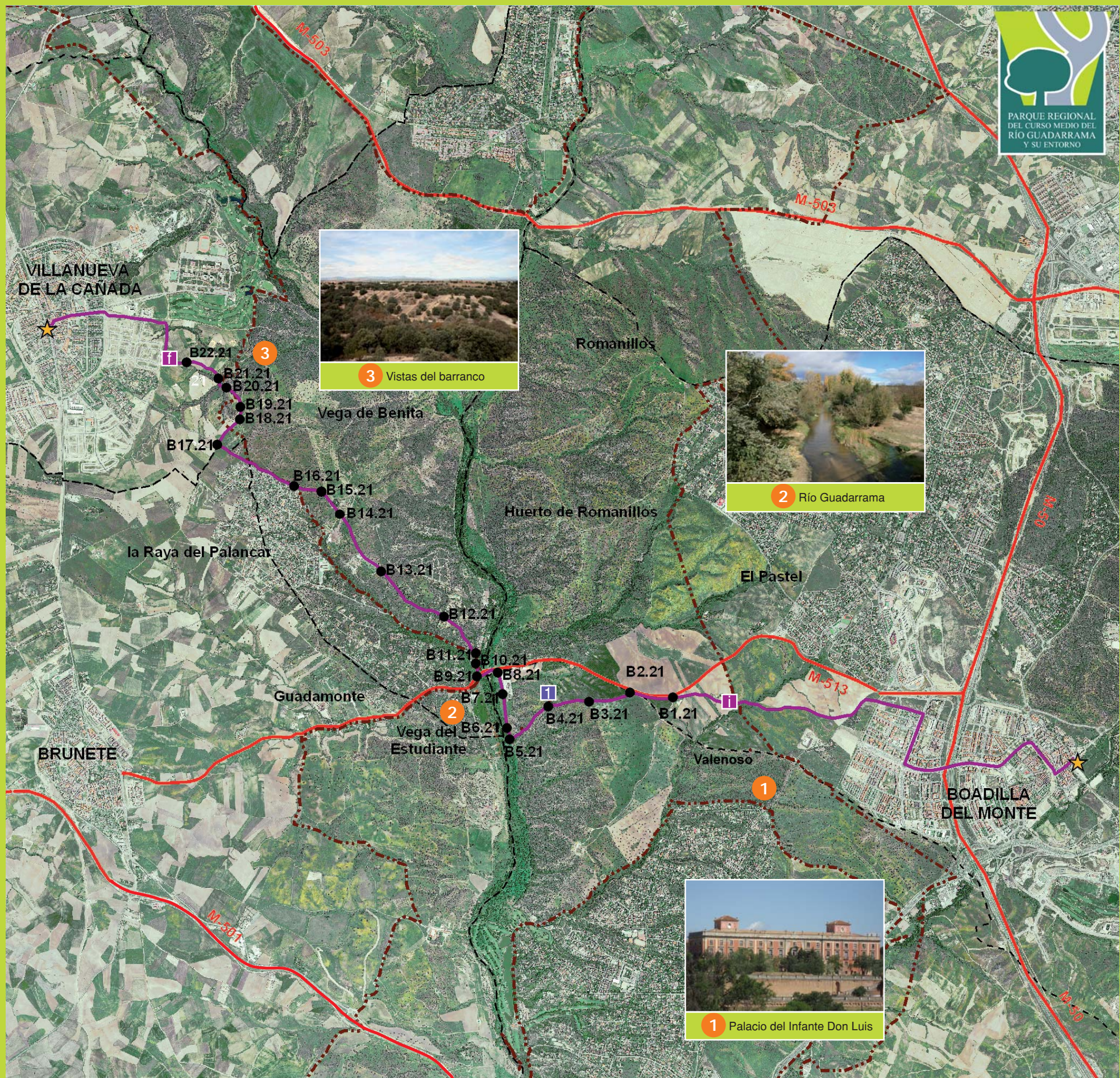
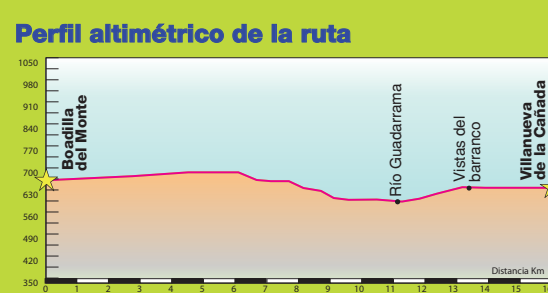
RUTA 21 De Boadilla del Monte a Villanueva de la Cañada

Ficha técnica

- Recorrido: Casco urbano de Boadilla del Monte - Casco urbano de Villanueva de la Cañada.
- Longitud: 15,9 km.
- Tiempo: A pie 4h - 5h, en bicicleta 2h - 2h 30'.
- Cota máxima: 700 m Cota mínima: 590 m. Desnivel: 110 m.
- Andando dificultad: Baja. En bici dificultad: Baja.

- Puntos singulares**
- 1 Palacio del Infante Don Luis
 - 2 Río Guadarrama
 - 3 Vistas del barranco

- Leyenda**
- B ● Baliza en la Ruta
 - ☆ Punto Inicio/Final de la Ruta
 - Cartel temático
 - Cartel informativo
 - Límite del Parque Regional
 - Recorrido de la ruta
 - Carreteras principales
 - Límite Término Municipal



Recursos naturales

- FLORA**
- Retama de bolas (*Retama sphaerocarpa*)
 - Bardagueras (*Salix salviifolia*)
 - Mimbreras (*Salix fragilis*)
 - Zarzamora (*Rubus ulmifolius*)
 - Rosal silvestre (*Rosa canina*)
 - Encina (*Quercus ilex* subsp. *ballota*)
 - Fresno (*Fraxinus angustifolia*)
 - Chopo (*Populus nigra*, *Populus x canadensis*)



- AVES**
- Águila calzada (*Hieraaetus pennatus*)
 - Paloma torcáz (*Columba palumbus*)
 - Rabilargo (*Cyanopica cyanus*)
 - Alcaudón común (*Lanius senator*)
 - Currucas (*Sylvia atricapilla*, *S. cantillans* y *S. undata*)
 - Abubilla (*Upupa epops*)
 - Perdiz roja (*Alectoris rufa*)



- MAMÍFEROS**
- Conejo (*Oryctolagus cuniculus*)
 - Tejón (*Meles meles*)
 - Jabalí (*Sus scrofa*)



Principales puntos GPS

■	30416182E	4477695N
■	30422171E	4474014N
■	30420244E	4474048N
1	30425900E	4473580N
2	30419598E	4474360N
3	30417089E	4477577N

Escala gráfica

