

UNIDADES DE PAISAJE			
TIPO DE PAISAJE		PÁRAMOS	
51.13	Cerros y vertientes de Colmenar-Chinchón		
Localización	Sector central de la hoja 13 del mapa topográfico 1:50.000 Comunidad de Madrid		
Términos municipales	Colmenar de Oreja, Chinchón, Villaconejos	EXTENSIÓN	1.820,9 ha
Identificación	Heterogéneas vertientes que enlazan los sectores cimeros del páramo con los rasos y niveles estructurales que forman el escalón intermedio previo a las vegas del Tajo y Tajuña. La presencia de coscojares, carrascales y diversos matorrales, así como olivares, viñedos y campos de cereal, confieren a esta unidad un carácter de mosaico de especial interés.		
valoración	Media		



Carrascal-coscojar situado al Sur de la localidad de Chinchón

UNIDADES DE PAISAJE			
TIPO DE PAISAJE		PÁRAMOS	
51.14	Secanos del páramo de Chinchón		
Localización	Sector central de la hoja 13 del mapa topográfico 1:50.000 Comunidad de Madrid		
Términos municipales	Colmenar, Chinchón, Valdelaguna, Belmonte de Tajo	EXTENSIÓN	3.844,9 ha
Identificación	Extensa superficie llana o ligeramente alomada situada en el techo del páramo, ocupada por cereal, viñedos y olivares. Engloba los importantes núcleos de Chinchón y Colmenar de Oreja.		
valoración	Media		



Estructura característica de los secanos de Chinchón

UNIDADES DE PAISAJE			
TIPO DE PAISAJE		PÁRAMOS	
51.15	Secanos del páramo de Belmonte		
Localización	Sector central de la hoja 13 del mapa topográfico 1:50.000 Comunidad de Madrid		
Términos municipales	Belmonte de Tajo, Valdelaguna, Villarejo de Salvanes	EXTENSIÓN	1.721,5 ha
Identificación	Prolongación oriental de los Secanos de Cinchón, unidad con la que limita, caracterizada por la mayor fragmentación del parcelario y por la mayor difusión de olivares y viñedos.		
valoración	Medio		



Secanos de Belmonte



Viñedos de tempranillo

UNIDADES DE PAISAJE			
TIPO DE PAISAJE		PÁRAMOS	
51.16	Secanos al oeste de Morata		
Localización	Sector central de la hoja 13 del mapa topográfico 1:50.000 Comunidad de Madrid		
Términos municipales	Morata de Tajuña, San Martín de la Vega, Arganda	EXTENSIÓN	195,0 ha
Identificación	Secanos, olivares y viñedos situados en el sector occidental del Páramo de Morata, en su área menos extensa. Canteras de piedra caliza de muy alto impacto eco-paisajístico.		
valoración	Medio		



Olivares del Páramo de Morata



Subestación eléctrica situada al Norte de la localidad de Morata de Tajuña



La extracción de piedra caliza es una e las actividades de mayor impacto ambiental y paisajístico del páramo

UNIDADES DE PAISAJE			
TIPO DE PAISAJE		PÁRAMOS	
51.17	Secanos al Este de Morata		
Localización	Sector oriental y sector occidental de las hojas 13 y 14 respectivamente del mapa topográfico 1:50.000 Comunidad de Madrid. Los sectores septentrionales de la unidad se localizan en los tercios inferiores de las hojas 8 y 9 del mismo mapa.		
Términos municipales	Morata; Arganda; Perales de Tajuña	EXTENSIÓN	1.163,6 ha
Identificación	Páramo terciario de relieve suave, poco incidido por la red de drenaje, ocupado mayoritariamente por secanos en su zona central, con amplio desarrollo del olivar y en menor medida del viñedo en su ámbito occidental y septentrional. La dominancia de estos cultivos aumenta a medida que crece la pendiente del páramo, no siendo infrecuente la presencia de matorrales basófilos y pinares de <i>Pinus halepensis</i> .		
valoración	Medio		



Olivares de "castellana"



Fachada septentrional del páramo



Pinares abiertos y matorrales basófilos en el sector Norte de la unidad

TIPO DE PAISAJE

52. CUESTAS Y TALUDES DEL TAJUÑA

LOCALIZACIÓN

Vertientes de pendiente variable que enlazan las superficies culminantes del páramo con la vega del río Tajuña y las veguillas de sus principales arroyos tributarios en el sureste de la Comunidad de Madrid

CARACTERIZACIÓN

Organización del relieve y de la red hidrográfica

- Vertientes de variada topografía y extensión, aunque no suelen superar los tres kilómetros de anchura, en el tránsito de las superficies culminantes de los páramos a las vegas del Tajuña y de sus afluentes
- Diversidad de pendientes y de formas en función de las características litológicas, de su desarrollo en la margen derecha o izquierda del Tajuña y de procesos morfodinámicos. Alternan taludes, cortados y escarpes, muy destacados paisajísticamente, habituales en las cuestas de la margen derecha del Tajuña, con laderas de pendientes suaves y medias, con frecuentes rellanos, hombreras y lomas, habituales en las cuestas de la margen izquierda del río y en las vertientes de sus arroyos tributarios por la izquierda
- Predominio de margas yesíferas grises claras, con yesos en los escarpes y taludes más pronunciados, contrastando con margas calizas blanquecinas en las partes altas y pequeños cortados calizos en algunas coronaciones. Localmente aparecen también materiales detríticos de la red intramiocena y frecuentes coluviones tapizando y regulando las vertientes
- Drenaje organizado por barrancos y arroyos, tributarios del Tajuña y de sus principales afluentes, de curso rectilíneo siguiendo la pendiente y con gran capacidad de incisión, encajándose en las margas yesíferas
- Contactos litológicos y topográficos nítidos y muy marcados, sobre todo cuando las cuestas terminan en taludes y escarpes, con las vegas y veguillas del Tajuña y sus afluentes, a las que enmarcan

Cubierta vegetal, usos del suelo y trama rural

- Predominio de la cubierta vegetal natural en un espacio caracterizado por los labradíos de páramos y vegas, con una diversidad notable de formaciones adaptadas a los contrastes ambientales de detalle (topografía, litología superficial, orientación y disponibilidad de humedad), así como a la titularidad y régimen de la propiedad de la tierra
- En los taludes y laderas de pendientes medias y fuertes de orientación a mediodía, sobre margas yesíferas, pero también sobre margas calizas blanquecinas, domina el atochar de *Stipa tenacissima* con tomillares abiertos, especialmente en los medios más yesíferos y/o abandonados por la actividad agraria y el pastoreo. En los vallejos y barranquillos surgen cintas verdes de coscojas y algunas carrascas
- En las cuestas más suaves y de orientación norte o noreste, más húmedas y frescas y con mejores suelos sobre hombreras y rellanos, el paisaje vegetal se define por mosaico agroforestal a

base de coscojares y carrascales formando bosquetes y rodales, o formaciones lineales en torno a las parcelas agrícolas, predominantemente olivereras, aunque las hay también de cereal y, muy localmente, de viña. En ese mosaico, sobre los peores suelos, más degradados y con pendientes más fuertes, vuelven a aparecer tomillares y atochares

- Significativa presencia de gran propiedad privada y pública (propios de los pueblos), coincidiendo con montes de encina y quejigo (Valdealcalá, El Bosque, La Dehesa), coscojares con carrasca (Dehesa de Carabaña) y repoblaciones de pino carrasco. Parcelación minifundista irregular, adaptada al microrelieve, en olivares y demás tierras agrícolas de propiedad privada
- Viario asfaltado principal (CM-) bordeando las cuestas en su contacto con las vegas y veguillas. Otras rutas, bien integradas en el paisaje, ascienden por las cuestas desde las vegas hasta alcanzar los páramos. Unas y otras de alto interés paisajístico. Profusión de caminos rurales y senderos en las cuestas de menor pendiente y mayor aprovechamiento agrícola, bien integradas también en el paisaje. Significativo impacto de nuevo viario de acceso a urbanizaciones o a infraestructuras y equipamientos diversos (antenas de telefonía móvil, repetidores, depósitos de agua, etc.)

Organización del sistema de asentamientos

- Elemento fundamental en la configuración, visión e imagen del paisaje son los núcleos concentrados de las cabeceras municipales (Tielmes, Carabaña, Orusco, Valdilecha, Ambite, Villar del Olmo, Olmeda de las fuentes, Valdaracete y Brea de Tajo)
- Emplazamiento repetido en todos los casos en la base de las cuestas, en contacto con la vega, pero sin invadirla en su configuración tradicional (excepto Villar del Olmo, junto al arroyo de la Vega). En el caso de los núcleos de las cuestas de la vega del Tajuña, siempre en la margen derecha, orientados a solana
- Crecimiento tradicional en horizontal, bien integrado en cada cuesta, no superando la media ladera, excepto Valdilecha, en la parte angosta de su valle, que se encarama hasta el escarpe del páramo
- Generalizada ausencia de hábitat rural disperso, excepto caseríos de lagunas grandes fincas como Valdecarabaña (unidad 29), o Casas del Valdealcalá, Casas del Bosque... (unidad 21). Elemento singular, conjunto edificatorio del balneario de Carabaña

ASPECTOS VISUALES

- Configuraciones paisajísticas muy visibles y panorámicas en el caso de las cuestas que bordean la vega del Tajuña, de elevada fragilidad visual por su emplazamiento y alta frecuentación desde las carreteras de la vega. En menor medida, pero también visibles y frágiles, los paisajes de cuesta que constituyen los valles de los principales arroyos del Tajuña, surcados todos ellos por carreteras
- Áreas escasamente visibles desde el viario asfaltado correspondientes a los vallejos y barranquillos interiores

DINÁMICAS

- Procesos simultáneos de estabilidad de los usos agrícolas de secano, sobre todo del olivar, en las cuestas más suaves y húmedas del sur del Tajuña, y de abandono del mismo cultivo y progresión de la vegetación natural (tomillares, atochares y

	<p>coscojares, sobre todo)</p> <ul style="list-style-type: none"> • Estabilidad y maduración de la superficie forestal arbolada (encinares y formaciones mixtas de quejigo y encina; pinares de repoblación de pino carrasco, coscojares, etc.) en las unidades con fuerte presencia de gran propiedad pública y privada (16, 21, 15...) • Desarrollo de los núcleos-cabecera municipal, preferentemente en horizontal, pero sin superar en exceso la cota máxima tradicional (algunas excepciones, como en Tiernes o Villar del Olmo). Mantenimiento, en general, de la volumetría de en los nuevos desarrollos concentrados, con afianzamiento del encalado blanco y la proliferación de medianeras sin acabado • Algunas urbanizaciones de unifamiliares, recientes o de varios decenios, de elevado impacto paisajístico (Brea de Tajo, Ambite, Perales e Tajuña)
<p>CRITERIOS DE IDENTIFICACIÓN DE LAS UNIDADES</p>	<ul style="list-style-type: none"> • En el caso de las unidades de paisaje de las cuestas que bordean la vega del Tajuña, distinción, en primer lugar, entre margen derecha e izquierda del valle (con diferencias marcadas de orientación, topografía, cobertura vegetal y organización del sistema de asentamientos). En cada una de las márgenes, las unidades se han identificado atendiendo a criterios visuales, morfológicos y a las discontinuidades de uno y otro tipo que introducen los cortes de las veguillas y valles de los tributarios principales del Tajuña y, en algunos casos, los cambios de dirección que experimenta el propio valle
<p>VALORACIÓN GENERAL</p>	<ul style="list-style-type: none"> • Casi todas las unidades integradas en este tipo presentan un valor global <i>ALTO</i> (aunque con enclaves internos de valor medio),, justificado por el elevado valor biológico y ecológico de una cubierta vegetal predominantemente natural, en mosaico con cultivos leñosos, y su importante función de conexión entre los hábitats secos del páramo y los húmedos de las vegas. Son también paisajes de elevada coherencia en la distribución de la cubierta vegetal y en la organización y disposición del sistema de asentamientos de acuerdo con las diferencias de detalle de potencial ecológico del medio, y , en general, presentan un buen o muy buen estado de conservación • Además de enclaves de valor medio e incluso bajo en unidades de valor global alto, se han identificado PAISAJES DE VALOR MEDIO, en general por presentar procesos de deterioro de su carácter, y escasos o medios valores ecológicos



Cuestas del Tajuña entre los arroyos de Valdecañas y Valdemartín



Encinares de las cuestas de Valdeacalá, en la gran propiedad homónima (TM Ambite y Pezuela de las Torres) (unidad 21)



Cuesta de Tiernes y escarpe del Risco de las Cuevas (unidad 30)



Montes de carrasca, quejigo y coscoja, y olivares de la cuesta del arroyo de la Vega



Perales de Tajuña desde la cuesta de Cabeza de Buey, al sur del Tajuña



Tielmes desde la vega del Tajuña, al pie de su cuesta



Panorámica de Tiernes desde el páramo del Horcajo (781 m)



Olmeda de las Fuentes desde la cuesta de Nuevo Baztán



Orusco desde el sureste (arroyo de Valdeolmeño)

UNIDADES DE PAISAJE			
TIPO DE PAISAJE		CUESTAS Y TALUDES DEL TAJUÑA	
52.1	Cuestas del arroyo de Brea		
Localización	Parte oriental de la hoja 14 del mapa topográfico 1:50.000 de la Comunidad de Madrid, lindando con la provincia de Guadalajara y rodeando por ambos márgenes la veguilla del arroyo de Brea		
Términos municipales	Brea de Tajo	EXTENSIÓN	1.199,9 ha
Identificación	Vertientes de pendientes suaves a medias hacia el arroyo de Brea, localmente con taludes en La Alameda y El Quejigal, modeladas sobre margas yesíferas grisáceas y margas calizas de tonos claros, cubierta de atochares con coscoja en la cuesta de la margen izquierda, en fuerte contraste con el tapiz de carrascas y quejigos de la ladera occidental, en la Dehesa de Brea		
valoración	Alta, con áreas significativas de valor medio en torno al núcleo de Brea y de las urbanizaciones sobre los taludes de La Alameda y El Quejigal		
Fotos			



Carrascales y quejigos en Los Portales (monte de Propios de Brea de Tajo)



Cuestas del arroyo de Brea, con la urbanización El Quejigal al fondo, sobre la vertiente occidental, y eriales olivares en las inmediaciones del núcleo urbano de Brea de Tajo



Atochar sobre el talud margoyesífero del paraje de El Quejigal. En primer plano, carrizal y chopera del arroyo de Brea

UNIDADES DE PAISAJE

TIPO DE PAISAJE

CUESTAS Y TALUDES DEL TAJUÑA

52.2

Cuestas del arroyo de Valdecañas

Localización

Parte suroriental de la hoja 14 del mapa topográfico 1:50.000 de la Comunidad de Madrid, a ambos márgenes de la vega del arroyo de Valdecañas, a la que bordea desde las inmediaciones de Villarejo hasta su confluencia con la vega del Tajuña frente a Tielmes

Términos municipales

Villarejo de Salvanés, Valdaracete, Perales de Tajuña, Tielmes y Carabaña

EXTENSIÓN

1.194,3 ha

Identificación

Vertientes de pendientes suaves a medias hacia el arroyo de Valdecañas, modeladas sobre margas yesíferas y calizas margosas blanquecinas en las partes altas; taludes sobre yesos en el tramo bajo del valle. Pequeños barrancos y vallejos compartimentando las cuestas

valoración

Alta, con áreas significativas de valor medio en el paraje de Cerro Palacio

Fotos



Laderas en el tramo medio del valle del arroyo de Valdemartín, culminando en Peña del Águila, con olivares labrados y abandonados en vertientes aterrazadas, y monte bajo de carrascas y coscojas en las partes altas



Detalle del mosaico de olivares con nuevos viñedos emparrados sobre rellanos y hombreras, y tomillares con coscojas y carrascas en los suelos de mayor pendiente. Ribera del arroyo de Valdemartín en primer

UNIDADES DE PAISAJE			
TIPO DE PAISAJE		CUESTAS Y TALUDES DEL TAJUÑA	
52.3	Valle del arroyo de la Veguila		
Localización	Sector Suroriental de la hoja 13 y Noroccidental de la hoja 17 del mapa topográfico 1:50.000 Comunidad de Madrid		
Términos municipales	Perales de Tajuña, Valdelaguna	EXTENSIÓN	242,9 ha
Identificación	Profundo valle alcarreño abierto en el Páramo de Chinchón-Belmonte aguas debajo de esta localidad ocupado en la mayor parte de su extensión por regadíos tradicionales.		
valoración	Media		



Tramo de cabecera del valle



Vista del fondo del valle desde la inmediaciones de Valdelaguna

UNIDADES DE PAISAJE			
TIPO DE PAISAJE		CUESTAS Y TALUDES DEL TAJUÑA	
52.4	Cuestas del Tajuña entre los arroyos de Valdecañas y Valdemartín		
Localización	Parte suroriental de la hoja 14 del mapa topográfico 1:50.000 de la Comunidad de Madrid, en la margen izquierda del valle medio del Tajuña, entre los valles de los arroyos de Valdecañas y Valdemartín		
Términos municipales	Tielmes, Carabaña y Valdaracete	EXTENSIÓN	2.167,6 ha
Identificación	Vertientes de pendientes suaves a medias con mayor desarrollo hacia el Este, modeladas sobre margas yesíferas y calizas margosas blanquecinas en las partes altas, con presencia de cerros redondeados; pequeños escarpes calizos en la zona culminante en contacto con el páramo. Pequeños barrancos y vallejos en las cuestas, tributarios directos del Tajuña		
valoración	Alta		
Fotos			



Cuestas del Tajuña entre los arroyos de Valdecañas y Valdemartin hacia el noreste (Carabaña al fondo), con olivares en los rellanos margocalizos, con carrascas y coscojas en linderos entre tomillares; cerros redondeados sobre margas yesíferas (Cabeza Gorda)



Cuesta olivarera estrecha hacia la vega del Tajuña en Tiernes, con escarpe calizo en la parte culminante



Detalle de olivar con microtaludes cubiertos de tomillar, carrascas y coscoja. Huella del fuego en la parte inferior de la imagen



Progresión del coscojar en olivar abandonado

UNIDADES DE PAISAJE			
TIPO DE PAISAJE		CUESTAS Y TALUDES DEL TAJUÑA	
52.5	Cuestas del arroyo de Valdemartín		
Localización	Parte suroriental de la hoja 14 del mapa topográfico 1:50.000 de la Comunidad de Madrid, en ambos márgenes del arroyo de Valdemartín hasta el núcleo de Valdaracete		
Términos municipales	Carabaña y Valdaracete	EXTENSIÓN	1.331,8 ha
	Identificación		Vertientes suaves, medias en las partes altas, modeladas sobre margas yesíferas y calizas margosas blanquecinas, con presencia localizada de taludes en la parte baja del valle, y lomas redondeadas
valoración	Media, con áreas de alto valor en el sector medio y bajo del valle		
Fotos			



Cuesta y taludes de la margen derecha del valle del arroyo de Valdemartín



*Laderas de la margen derecha del valle de Valdemartín en su tramo bajo, con atochares abiertos y tomillares sobre margas yesíferas,, y coscojas y algunas carrascas en los terrenos calizos de la parte culminante.
Impacto de nuevos caminos*



Accesos a Valdaracete en la cabecera del arroyo y cuestas de Valdemartín, con el nivel culminante del páramo en el horizonte

UNIDADES DE PAISAJE			
TIPO DE PAISAJE		CUESTAS Y TALUDES DEL TAJUÑA	
52.6	La Dehesa de Carabaña		
Localización	Parte suroriental de la hoja 14 del mapa topográfico 1:50.000 de la Comunidad de Madrid, en la margen izquierda del valle del Tajuña, entre el arroyo de Valdemartín y las cuestas de Valdeolmeña		
Términos municipales	Carabaña y Orusco	EXTENSIÓN	360,1 ha
	Identificación		Vertientes de pendientes medias a fuertes, localmente con taludes, sobre margas yesíferas grises y coluviones, pobladas en las parte media y alta de coscojar con carrascas, y atochares abiertos y tomillares en la zona baja. La mayor parte pertenece a la Dehesa del municipio de Carabaña
valoración	Alta		
Fotos			



Ladera de la Dehesa desde Carabaña, con la vega del Tajuña en primer término



Coscajar y encinar en la cuesta de la Dehesa de Carabaña hacia el oeste, en contraste con la chopera del río Tajuña



Detalle de la Dehesa de Carabaña desde el noroeste

UNIDADES DE PAISAJE			
TIPO DE PAISAJE		CUESTAS Y TALUDES DEL TAJUÑA	
52.7	Cuestas de Valdeolmeño		
Localización	Parte central de la hoja 14 del mapa topográfico 1:50.000 de la Comunidad de Madrid, en ambas márgenes del arroyo de Valdeolmeño, limítrofe con la provincia de Guadalajara		
Términos municipales	Orusco	EXTENSIÓN	325,9 ha
Identificación	Vertientes de pendientes medias y regulares en ambas márgenes del arroyo de Valdeolmeño, cubiertas de coluviones mergoyesíferos, incluida la estrecha vega del arroyo, en la que aparecen cultivos de labor, en contraste con los atochares, tomillares y carrascales con coscoja y algunos quejigos de la parte alta de las cuestas		
valoración	Media		
Fotos			



Ladera nororiental del valle del arroyo de Valdeolmeño, cubierta de coscojares, carrascales y tomillares, con escarpe calizo en la parte culminante; en primer plano, arroyo, sauceda y juncuales



Laderas descarnadas sobre margas yesíferas y calizas margosas, tapizadas de tomillares y atochares abiertos, con encinas en los coluviones al pie de la vertiente

UNIDADES DE PAISAJE			
TIPO DE PAISAJE		CUESTAS Y TALUDES DEL TAJUÑA	
52.8	Cuestas de Peña Ambite y Peña Halcón		
Localización	Parte central de la hoja 14 del mapa topográfico 1:50.000 de la Comunidad de Madrid, en la margen derecha del valle del Tajuña, al norte de las cuestas de Valdeolmeño, limítrofe con la provincia de Guadalajara		
Términos municipales	Orusco y Ambite	EXTENSIÓN	773,2 ha
	Identificación		Ladera estrecha, regular, de pendientes medias a fuertes, de disposición Norte-Sur y orientación E y ENE, en la margen derecha del valle del Tajuña, sobre calizas margosas y coluviones, culminando localmente en pequeños escarpes calizos (Peña Halcón y Peña Ambite). Destaca en el paisaje la urbanización Sierra de Tajuña, frente al núcleo de Ambite.
valoración	Alta, con enclaves de valor medio en las inmediaciones de la urbanización Sierra de Tajuña		
Fotos			



Vista de la cuesta de Peña Halcón, al sur de la unidad, con la ribera del Tajuña en primer plano



Alteración radical del paisaje por la urbanización Sierra de Tajuña sobre la cuesta poblada de coscojares y carrascas frente a Ambite

UNIDADES DE PAISAJE			
TIPO DE PAISAJE		CUESTAS Y TALUDES DEL TAJUÑA	
52.9	Encinares de las cuestas de Valdeacalá, El Bosque y La Dehesa		
Localización	Parte central de la hoja 14 del mapa topográfico 1:50.000 de la Comunidad de Madrid, en la margen derecha del valle del Tajuña, al norte de las cuestas de Ambite y un pequeño sector (cuesta de La Dehesa) en la margen izquierda, limítrofe con la provincia de Guadalajara		
Términos municipales	Pezuela de las Torres y Ambite	EXTENSIÓN	2.115,3 ha
Identificación	Ladera de anchura media (1,5 km) en la margen derecha de la vega del Tajuña, de pendientes medias a fuertes, de disposición Norte-Sur y orientación E, sobre calizas margosas, localmente margas yesíferas y coluviones, culminando en pequeños escarpes calizos. Monte de carrascas y quejigos en grandes fincas privadas. Cuesta en la margen izquierda del valle, en la finca La Dehesa, estrecha, de pendiente fuerte, orientación O y similar tapiz vegetal		
valoración	Alta, con pequeños enclaves de valor medio en las inmediaciones de Pezuela de las Torres		
Fotos			



Encinar con quejigos en la cuesta de Valdeacalá, dentro de la gran propiedad privada homónima



Ladera tapizada de encinas y quejigos, con matorrales abiertos sobre suelos de mayores pendientes en la finca privada El Bosque, término municipal de Pezuela de las Torres. En primer término, labores y ribera de la vega del Tajuña a fines de otoño



Detalle de la caliza del páramo con encinas en la parte culminante de la cuesta de Valdealcalá, en el talud de la carretera M-219



Ejemplares arbóreos de quejigo junto a carrascas, enebros y monte bajo, sobre la cuesta de La Dehesa, gran propiedad particular en la margen izquierda del Tajuña

UNIDADES DE PAISAJE				
TIPO DE PAISAJE	CUESTAS Y TALUDES DEL TAJUÑA			
52.11	Montes y olivares de la cuesta del arroyo de la Vega			
Localización	Parte noroccidental de la hoja 14 del mapa topográfico 1:50.000 de la Comunidad de Madrid, sobre las dos vertientes del valle del arroyo de la Vega			
Términos municipales	<table border="1"> <tr> <td>Nuevo Baztán, Olmeda de las Fuentes, Pezuela de las Torres, Villar del Olmo y Ambite</td> <td>EXTENSIÓN</td> <td>1.543,2 ha</td> </tr> </table>	Nuevo Baztán, Olmeda de las Fuentes, Pezuela de las Torres, Villar del Olmo y Ambite	EXTENSIÓN	1.543,2 ha
Nuevo Baztán, Olmeda de las Fuentes, Pezuela de las Torres, Villar del Olmo y Ambite	EXTENSIÓN	1.543,2 ha		
Identificación	Cuestas de orientación E y O, a ambas márgenes del arroyo de la Vega, con pendientes medias a fuertes sobre margas yesíferas y calizas, y formas suaves en la base de las cuestas sobre coluviones y cono de deyección inmediatos a la veguilla del arroyo; pequeños barrancos compartimentando la cuesta, con algunos de mayor profundidad hacia el Este, como el de Olmeda de las Fuentes y el de Valgrande, que muerden el páramo de Pezuela. Predominio del monte de carrascas y quejigos en la parte alta del valle, y mosaico agroforestal en la parte media y baja			
valoración	Alta, con pequeños enclaves de valor medio en las inmediaciones de Olmeda de las Fuentes y Villar del Olmo			
Fotos				



Mosaico forestal de quejigos y carrascas entre tomillares, con olivares labrados sobre coluviones en la parte baja de la cuesta y parcelas de olivos abandonados. En primer término, veguilla y ribera del arroyo de la Vega



Cuesta de Olmeda de las Fuentes sobre un pequeño barranco tributario del arroyo de la Vega por margen izquierda. Obsérvese la adecuada integración del núcleo tradicional en el paisaje



Barbecho y sementera invernal sobre suelos margocalizos en la parte culminante de la cuesta, con carrascas y quejigos en los ribazos y linderos



Detalle de monte de carrasca y quejigo de porte arbóreo

UNIDADES DE PAISAJE			
TIPO DE PAISAJE		CUESTAS Y TALUDES DEL TAJUÑA	
52.12	Montes y olivares de la cuesta de Orusco y Carabaña		
Localización	Parte central de la hoja 14 del mapa topográfico 1:50.000 de la Comunidad de Madrid, en la margen derecha del valle del Tajuña, entre la confluencia del arroyo de la Vega por el norte y el codo del Tajuña en Carabaña		
Términos municipales	Ambite, Orusco y Carabaña	EXTENSIÓN	1.384,2 ha
	Identificación		Cuesta de bastante anchura en algunos tramos (más de 2 km), de pendientes medias y suaves sobre margas predominantemente yesíferas, con pequeños escarpes calizos en el contacto con el páramo, como en Peña Merino y La Buitera de Orusco. Pequeños arroyos y barrancos en la dirección dominante de la pendiente NO-SE, coincidiendo con el emplazamiento de los núcleos de Carabaña y Orusco, compartimentan la cuesta, que aparece poblada de atochares y tomillares ralos con aliagas, coscojares abiertos en los barrancos y partes altas, y por olivares, algunos en proceso de abandono, especialmente en las proximidades de los dos pueblos
valoración	Media, con áreas de valor alto en los terrenos menos degradados, y enclaves de bajo valor contiguos a los pueblos		
Fotos			



Detalles de la cuesta en las inmediaciones de Orusco, con labrados en la base, cultivos abandonados y matorral a media ladera, y monte bajo de carrasca y coscoja en la parte culminante



UNIDADES DE PAISAJE			
TIPO DE PAISAJE		CUESTAS Y TALUDES DEL TAJUÑA	
52.13	Cuestas de la Vega de Valdilecha		
Localización	Extremo occidental de la hoja 14 del mapa topográfico 1:50.000 de la Comunidad de Madrid, sobre las dos vertientes del valle del arroyo de Valdilecha, desde su cabecera en contacto con el páramo de Pozuelo del Rey y Nuevo Baztán, y la vega del Tajuña junto a Tielmes		
Términos municipales	Valdilecha y Tielmes	EXTENSIÓN	1.050,4 ha
Identificación	Cuestas amplias, de hasta 3 km de anchura a uno y otro lado de la veguilla de Valdilecha, estrechándose en cabecera, aguas arriba del núcleo urbano. Pendientes suaves y medias, con ausencia de taludes y presencia de cerros y lomas encadenadas, con rellanos y hombreras, modeladas sobre margas calizas y yesíferas, y coluviones. Barranquillos y arroyos secundarios compartimentan las cuestas y ascienden al páramo con rumbo NO y NE. Mosaico irregular de cultivos agrícolas, sobre todo olivar, con un tomillar mixto con atocha y pies arbustivos de encina, coscoja y quejigo.		
valoración	Alta, con áreas de valor medio en el entorno del núcleo de Valdilecha, en ambas vertientes		
Fotos			



Cuesta de la margen izquierda del arroyo de la Vega de Valdilecha, con mosaico de olivares, tomillares y espartizales con coscoja. Abajo, detalle de olivo en parcela abandonada



UNIDADES DE PAISAJE			
TIPO DE PAISAJE		CUESTAS Y TALUDES DEL TAJUÑA	
52.14	Cuestas de la margen derecha del Tajuña entre Carabaña y Tielmes		
Localización	Parte occidental de la hoja 14 del mapa topográfico 1:50.000 de la Comunidad de Madrid, en la margen derecha del valle del Tajuña, entre Carabaña y la veguilla del arroyo de Valdilecha		
Términos municipales	Carabaña y Tielmes	EXTENSIÓN	568,0 ha
Identificación	Cuesta de anchura media (entre uno y dos kilómetros de 2 km), de pendientes medias y suaves sobre margas predominantemente yesíferas, con abundancia de cerros redondeados y lomas, y un pronunciado talud sobre yesos en la parte occidental de la unidad, contiguo a la vega del Tajuña. Vallejos y barranquillos, como el de Valhondo, con fondos aluviales y coluviales en cuna, articulan la cuesta de oeste a este. Cubierta vegetal muy abierta, con atochares y tomillares, afloramientos rocosos descarnados, coscojares sueltos en los altos y vallejos, y labradíos en algunos fondos en cuna		
valoración	Media, con áreas de valor alto en los terrenos menos degradados		
Fotos			



Escarpe yesífero y talud de Valhondo, tapizado de atochas, junto a la carretera M-204, contigua a la vega del Tajuña en el término de Carabaña. Abajo, primer plano



UNIDADES DE PAISAJE			
TIPO DE PAISAJE		CUESTAS Y TALUDES DEL TAJUÑA	
52.15	Cuesta de Tielmes y escarpe del Risco de las Cuevas		
Localización	Extremo occidental de la hoja 14 del mapa topográfico 1:50.000 de la Comunidad de Madrid, en la margen derecha del valle del Tajuña, entre la veguilla del arroyo de Valdilecha y Perales de Tajuña		
Términos municipales	Tielmes	EXTENSIÓN	369,2 ha
Identificación	Cuesta estrecha, de pendientes medias y fuertes sobre margas predominantemente yesíferas, con un pronunciado talud sobre yesos al oeste de Tielmes, que acaba en un escarpe vertical sobre la vega del Tajuña en el que se ubica el conjunto arqueológico de sobresaliente interés patrimonial y paisajístico del Risco de las Cuevas. Predominio de los terrenos de roquedo descarnado, con ralos atochares y tomillares, y mosaico agroforestal en el área oriental, de pendientes más suaves, con alternancia de algunos olivares en proceso de abandono, atochares y coscojares con alguna encina en el contacto con el borde calizo del páramo.		
valoración	Alta, con áreas de valor medio y bajo en el entorno oriental del núcleo de Tielmes		
Fotos			



Panorámica del Risco de las Cuevas desde la vega del Tajuña con la A-3



Detalle del escarpe y talud, con atochar abierto y pies de pino carrasco en la base y la culminación de la cuesta



Núcleo de Tiernes, al pie de la cuesta en contacto con la vega del Tajuña



Conjunto patrimonial troglodita del Risco de las Cuevas

UNIDADES DE PAISAJE			
TIPO DE PAISAJE		CUESTAS Y TALUDES DEL TAJUÑA	
52.17	Coscojares y aljezares de Morata		
Localización	Sector centro meridional de la hoja 13 del mapa topográfico 1:50.000 Comunidad de Madrid		
Términos municipales	Morata de Tajuña, Perales de Tajuña, Chinchón	EXTENSIÓN	1.412,3 ha
Identificación	Laderas de elevada pendiente modeladas sobre calizas, margas y margas yesíferas que enlazan el nivel cimero del páramo de Morata con el valle del Tajuña aguas abajo de la localidad de Perales. La mayor parte de estas vertientes está ocupada por matorrales calizo-gipsícolas de diversa estructura que alternan con olivares y, en menor medida, viñedos.		
valoración	Medio		



Atochares con *Rhamnus lycioides* localizados en los niveles superiores de las laderas de Morata



Los pinares de *Pinus halepensis* adquieren notable extensión en el sector central de la unidad

TIPO DE PAISAJE

53. VEGUILLAS ALCARREÑAS

LOCALIZACIÓN

Fondos aluviales de los estrechos valles de los arroyos tributarios del río Tajuña y del arroyo de Brea (afluente del Tajo), que hienden y compartimentan los páramos del sureste de la Comunidad de Madrid

CARACTERIZACIÓN

Organización del relieve y de la red hidrográfica

- Estrechas llanuras aluviales dispuestas longitudinalmente en ambas márgenes de los principales arroyos tributarios del Tajuña, y en las del arroyo de Brea, afluente del Tajo
- Planitud perfecta, con pendientes muy suaves (menos del 1%) de cabecera a desembocadura (entre aproximadamente 730 y 600-580 msnm)
- Materiales sedimentarios cuaternarios de francoarcillosos a limosos, con predominio de tonos ocres claros en estado seco y textura terrosa
- Disposición habitualmente central de los arroyos en las veguillas, con cursos bastante rectilíneos
- Contactos litológicos y topográficos nítidos y muy marcados con las cuestas que los enmarcan, con profusión de taludes y presencia de algunos escarpes

Cubierta vegetal, usos del suelo y trama rural

- Predominio del aprovechamiento agrícola, a base de cultivos herbáceos de invierno (cebada y trigo) y verano (maíz), localmente regados en las vegas más amplias, con escasas parcelas de huerta, viñedo y frutales dispersos
- Abundancia de carrizales (*Phragmites australis*) y juncales de *Scirpus lacustris* en las inmediaciones de los arroyos, junto a las acequias (especialmente carrizos) y en los ribazos y balates de las parcelas, especialmente de las dispuestas transversalmente al curso de los arroyos. Pequeñas galerías y elementos sueltos de chopos, sauces, olmos y nogales, estos últimos en las parcelas agrícolas
- Propiedad privada de parcelario abierto, regular, minifundista, alargado y dispuesto transversalmente, por lo general, al rumbo del valle, con ribazos y pequeños balates en las áreas de mayor pendiente
- Pequeñas azudas y caceras en tierra en los arroyos más importantes
- Caminos rurales principales o viario asfaltado (carreteras) perimetral siguiendo los bordes de la vega y, en su caso, las acequias mayores de riego

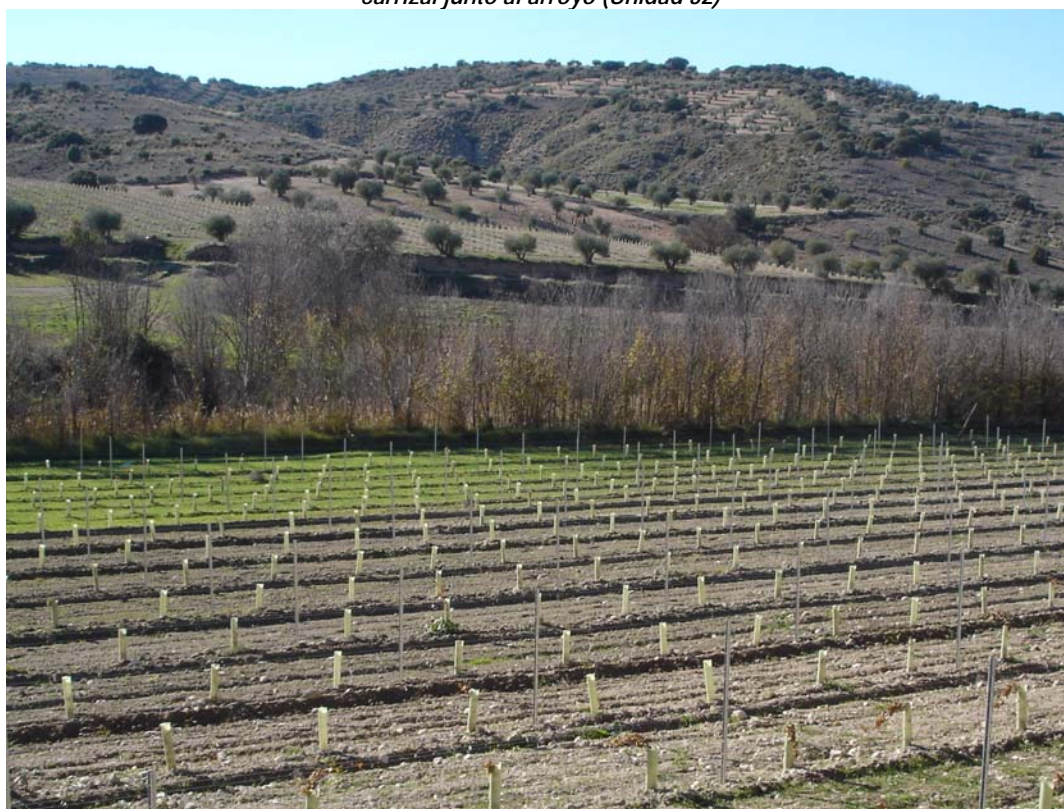
Organización del sistema de asentamientos

- Ausencia de construcciones y edificios asociados a la explotación y de carácter residencial, con la excepción de casillas de aperos, muy poco abundantes
- Excepcionalmente, desarrollo residencial del único núcleo que ocupa una veguilla desde las cuestas que la circundan: Villar del Olmo en el arroyo de la Vega

ASPECTOS VISUALES	<ul style="list-style-type: none"> • Cuencas visuales longitudinales, bien acotadas por escarpes y taludes, y bastante frecuentadas por las carreteras que las recorren por sus bordes
DINÁMICAS	<ul style="list-style-type: none"> • Estabilidad de los usos agrícolas de secano y regadío, con predominio de cultivos herbáceos y barbechos invernales • Pérdida de intensidad productiva general, con casi absoluta desaparición de esquilmos hortícolas y frutales • Intensificación agrícola localizada a base de viñedo emparrado • Aparición muy localizada (áreas próximas al Tajuña) de casillas de aperos y edificaciones residenciales • Predominio de la integridad y buen estado de conservación de la estructura física y rural del paisaje
CRITERIOS DE IDENTIFICACIÓN DE LAS UNIDADES	<ul style="list-style-type: none"> • Vega asociada a cada arroyo y valle con suficiente anchura y entidad longitudinal entre los páramos
VALORACIÓN GENERAL	<ul style="list-style-type: none"> • Todas las unidades integradas en este tipo presentan un valor global <i>AL TO</i> (con escasos enclaves de valor medio) por su elevada coherencia, buen o muy buen estado de conservación y constituir elementos lineales de conectividad ecológica entre páramos y vegas
FOTOS	
<p>Incluir las que se puedan (quizás cuatro como mucho), combinando en lo posible distintas unidades y componentes y dinámicas del paisaje que se señalen en la caracterización</p>	



Paisaje otoñal de la veguilla del arroyo de Valdemartín (en Carabaña). Barbechos sobre suelos aluviales y carrizal junto al arroyo (Unidad 32)



Nuevos viñedos emparrados en la veguilla del arroyo de Valdecañas (Tielmes) y olmeda junto al arroyo (Unidad 10)



Acequia y partidor en la vega del arroyo de la Veguilla, con carrizos y juncuales asociados a la cacera



Acequia en la vega del arroyo de Brea (Unidad 1)

UNIDADES DE PAISAJE

TIPO DE PAISAJE

VEGUILLAS ALCARREÑAS

53.1	Veguilla de Brea		
Localización	Sureste de la hoja 14 del mapa topográfico 1:50.000 de la Comunidad de Madrid		
Términos municipales	Brea de Tajo	EXTENSIÓN	165,1 ha
Identificación	Llanura aluvial de las márgenes del arroyo de Brea, de cabecera compuesta, y una anchura media de 600 m		
valoración	Alta (enclaves de valor medio entre el núcleo de Brea y la urbanización El Quejigal)		
Fotos			



Chopera, carrizales y barbechos otoñales en la Veguilla de Brea



Canal de Brea en la margen derecha de la vega

UNIDADES DE PAISAJE			
TIPO DE PAISAJE		VEGUILLAS ALCARREÑAS	
53.2	Vega del arroyo de Valdecañas		
Localización	Suroeste de la hoja 14 del mapa topográfico 1:50.000 de la Comunidad de Madrid, del norte del núcleo de Villarejo de Salvanés, en dirección, NO hasta la confluencia con la vega del Tahuña		
Términos municipales	Villarejo de Salvanés y Tielmes	EXTENSIÓN	179,4 ha
Identificación	Llanura aluvial estrecha (menos de 250 m), continua y de dirección SE-NO en las márgenes del arroyo de Valdecañas, desde las inmediaciones del núcleo de Villarejo hasta la vega del Tahuña a la altura de Tielmes		
valoración	Alta		
Fotos			



Vega del arroyo de Valdecañas



Nueva plantación de viñedo emparrado y olmeda junto al arroyo

UNIDADES DE PAISAJE			
TIPO DE PAISAJE		VEGUILLAS ALCARREÑAS	
53.3	<i>Veguilla del arroyo de la Vega de Villar del Olmo y Olmeda de las Fuentes</i>		
Localización	Noroeste de la hoja 14 mapa topográfico 1:50.000 Comunidad de Madrid		
Términos municipales	Pezuela de las Torres, Olmeda de las Fuentes, Nuevo Baztán, Villar del Olmo y Ambite	EXTENSIÓN	195,2 ha
Identificación	Llanura aluvial del arroyo de la Vega, angosta en cabecera, ensanchándose en su tramo medio hasta la confluencia con la vega del Tajuña		
valoración	Alta (enclaves de valor medio en las inmediaciones de Olmeda de las Fuentes y Villar del Olmo)		
Fotos			



Vista de la veguilla del arroyo de la Vega en su tramo alto desde la bajada de Nuevo Baztán



Detalle de los barbechos otoñales sobre los suelos aluviales y el contacto con la cuesta forestal



Crecimiento de Villa del Olmo sobre la veguilla del arroyo de la Vega

UNIDADES DE PAISAJE			
TIPO DE PAISAJE		VEGUILLAS ALCARREÑAS	
53.4	Vega de Valdilecha		
Localización	Este de la hoja 14 del mapa topográfico 1:50.000 de la Comunidad de Madrid, en el término municipal de Valdilecha, desde las inmediaciones del núcleo hasta la confluencia con la vega del Tahuña		
Términos municipales	Valdilecha y Tielmes	EXTENSIÓN	158,1 ha
Identificación	Llanura aluvial estrecha (en torno a 300 m), continua, de dirección N-S, ensanchándose ligeramente de cabecera a desembocadura, en las márgenes del arroyo del arroyo de Valdilecha		
valoración	Alta, con enclaves de calidad media en la cabecera, contigua al núcleo de Valdilecha		
Fotos			

UNIDADES DE PAISAJE			
TIPO DE PAISAJE		VEGUILLAS ALCARREÑAS	
53.5	Vega del barranco de Valdemartín		
Localización	Parte central de la hoja 14 del mapa topográfico 1:50.000 de la Comunidad de Madrid, desde las inmediaciones del núcleo de Valdaracete hasta la confluencia con la vega del Tahuña frente a Carabaña		
Términos municipales	Valdaracete, Tielmes y Carabaña	EXTENSIÓN	163,0 ha
Identificación	Llanura aluvial estrecha (en torno a 300 m), de cabecera compuesta, de dirección NE-SO, en las márgenes del arroyo del arroyo de Valdemartín, tributario del Tahuña por la izquierda		
valoración	Alta		
Fotos			



Vega del barranco de Valdemartín hacia el Sur, con carrizales siguiendo el curso del arroyo homónimo



Juncales, sauces y chopos sueltos en el tramo bajo el arroyo de Valdemartín

TIPO DE PAISAJE

54. VERTIENTES DEL PÁRAMO DE CAMPO REAL

LOCALIZACIÓN

Las vertientes del Páramo de Campo Real forman parte de la fachada de esta morfoestructura que mira hacia los valles del río Jarama y del arroyo Pantueña, aunque esta unidad sólo incluye las laderas que vierten al Jarama, quedando las más septentrionales englobadas en el Páramo de Campo Real a partir del valle del arroyo de Loeches. Se trata, por tanto, de un conjunto de laderas con orientación general Este-Oeste; si bien, la ruptura de la línea topográfica principal, debido al desarrollo de una compleja red de arroyos y barrancos, genera laderas con orientaciones muy diversas, siendo frecuentes las orientaciones Norte-Sur. Estos cambios de orientación, precisamente, son de especial interés ya que muchas de las singularidades ecopaisajísticas de estas vertientes son fruto de los distintos microclimas asociados a ellos, ya que provocan una distribución diferencial de la vegetación en función de la distinta dradiación solar recibida. Altitudinalmente, estas vertientes se sitúan entre los 770 m y los 600. La primera cota se corresponde con el nivel de la superficie del páramo y la segunda con el contacto de las vertientes y las terrazas medias y los glacis-terrazza que se desarrollan en la margen izquierda del Jarama.

CARACTERIZACIÓN

Organización del relieve y de la red hidrográfica

- Conjunto de vertientes de amplio desarrollo que enlazan el techo del páramo de Campo Real con el fondo de los valles del río Jarama y del arroyo de Loeches.
- Estas vertientes formaron en la mayor parte de su extensión un amplio glacis dismantelado por la incisión de los pequeños tributarios de los cursos principales en prácticamente toda su superficie.
- La existencia de anteceros aislados del nivel páramo que sitúan sus cimas a menor cota y que poseen en su nivel superior un recubrimiento detrítico formado por clastos calizos, pone de manifiesto la existencia del citado glacis.
- El notable desarrollo altitudinal de las vertientes (cerca de 200 m), permite la aparición de prácticamente toda la serie miocena; así, es posible observar de abajo hacia arriba, los yesos basales de la Unidad Inferior, las margas y calizas margosas de la Unidad Intermedia, las calizas silicificadas de la Unidad Superior, restos de redes fluviales intraterciarias -en discordancia erosiva con los materiales de las unidades inferior e intermedia-, depósitos aluviales pleistocenos, etc.
- Las vertientes están surcadas por una compleja red de arroyos, de escasa entidad en términos hidrológicos pero de notable valor geomorfológico ya que articulan y compartimentan estas laderas.
- Las nacientes de muchos de estos arroyos se sitúan en puntos de descarga del acuífero carbonatado del páramo.
- Los arroyos de mayor entidad, como el arroyo Mayor en Campo Real, poseen amplios fondos planos, posiblemente de origen pleistoceno medio, incididos en sus tramos medios y bajos desde inicios del Holoceno.

Cubierta vegetal, usos del suelo y trama rural

- Estas vertientes albergan algunos de los mejores coscojares de Región de Madrid. Esta comunidad vegetal, junto con diversos

matorrales, adquiere notable extensión. Se presenta formando masas puras, en mezcla con *Quercus ilex* subsp. *ballota*, o formando mosaicos complejos con otros matorrales calizo-gipsícolas.

- Son de especial interés los encinares con quejigos (*Quercus faginea*) situados al Sur de Arganda del Rey, en el monte conocido como el *Carrascal de Arganda*, situado entre la localidad homónima y la Autovía N-III.
- Algunas de las comunidades de mayor extensión son, además de las citadas masas de *Quercus coccifera*, entre otras, las siguientes: tomillares basófilos de *Thymus zygys* y *Thymus vulgaris*; esplegueras fragmentarias de *Lavandula latifolia*, *Linum suffruticosum* y *Salvia lavandulaefolia*; romerales de *Rosmarinus officinalis* con *Cistus clusii*; atochares de *Stipa tenacissima*; jabunales de *Gypsophila struthium*; ontinares de *Artemisia herba-alba*, etc.
- La elevada diversidad de la vegetación se debe a la existencia de diferentes sustratos y a las variaciones microclimáticas asociadas a factores topográficos.
- Estas vertientes mantienen algunos elementos de especial valor. A destacar, las masas de *Halimium atriplicifolium* de las lomas de Vallejogato, al Suroeste de la residencia de ancianos de Arganda del Rey, o las poblaciones *Astragalus alopecuroides* de las solanas del arroyo Mayor en Campo Real.
- La mayor parte de la unidad carece de uso agrícola debido a la elevada pendiente de las laderas. Una parte importante de la superficie cultivada se localiza al Norte de Campo Real, en las laderas de menor pendiente que bajan al Jarama y se sitúan al Oeste de la carretera M-300.
- Existen otras zonas cultivadas en áreas de baja pendiente, sobre el borde oriental del núcleo urbano de Arganda y al Sur del mismo.
- El olivar (variedades *Manzanilla Cacerena* y *Castellana*) y el viñedo (variedades *Airén*, *Garnacha* y *Tempranillo*) son los cultivos dominantes.
- La extensión de la cebada, otro cultivo local, ha experimentado una fuerte reducción en las últimas décadas, concentrándose en las partes bajas de estas vertientes, especialmente en las que se sitúan en torno a la carretera M-300.
- Muchas cabeceras de barrancos y zonas altas y medias de las vertientes han sido ocupados por apretadas masas de *Pinus halepensis* que, pasadas varias décadas desde su implantación, muestran un escaso grado de desarrollo, banalizando un paisaje de gran calidad estética.

Organización del sistema de asentamientos

- Los dos núcleos tradicionales de la zona, Arganda del Rey y Campo Real, éste último localizado en el borde de la unidad, se sitúan en la zona media o alta de las vertientes.
- La posición de estos núcleos responde, principalmente, a su ubicación en las cercanías de los puntos de abastecimiento tradicional de agua, fuentes naturales creadas por las descargas del acuífero del páramo.

	<ul style="list-style-type: none"> • El poblamiento disperso es muy poco significativo en términos territoriales, incluso en la actualidad. • La posición de estos núcleos en el interior o en los bordes de grandes vaguadas ha articulado históricamente las vías de comunicación local.
ASPECTOS VISUALES	<ul style="list-style-type: none"> • Paisaje abrupto, abierto, elevado y, en general, muy bien conservado por carecer de grandes intrusiones visuales. • Casi todas las laderas del páramo son un importante ámbito de recepción de vistas, visualmente sensibles ante cualquier intervención poco integrada. • Sorprende gratamente que, a pesar de la proximidad de estas vertientes a núcleos poblados, su estado de conservación en términos visuales es muy bueno. • El buen estado general de la unidad y su complejidad estructural se manifiesta en la dominancia de panoramas de gran armonía • Interesantes contrastes de trama y textura en los sectores de las vertientes ocupados por matorrales. • La floración de algunos elementos, principalmente <i>Cistus clusii</i>, <i>Cistus albidus</i>, <i>Halimium atriplicifolium</i>, <i>Helianthemum hirtum</i>, <i>Linum suffruticosum</i> y <i>Omphalodes linifolia</i> genera escenas primaverales de gran calidad cromática, con dominio de colores amarillos, blancos y rosas.
DINÁMICAS	<ul style="list-style-type: none"> • En torno a los núcleos de población se están produciendo en los últimos años intensas modificaciones vinculadas principalmente al avance de la urbanización y de la infraestructura de transporte asociada. • Sin embargo, a diferencia de lo que sucede en otros núcleos, no existen en estas vertientes núcleos urbanos satélites de reciente creación. • La ausencia de estos desarrollos urbanos alejados de los núcleos ha favorecido la conservación de extensas zonas, no produciéndose, como en la mayor parte del área metropolitana, una banalización del paisaje ligada a la expansión urbana.
CRITERIOS DE IDENTIFICACIÓN DE LAS UNIDADES	<ul style="list-style-type: none"> • Morfología y estructura de las vertientes • Trazado de los principales corredores hidrográficos • Distribución de la superficie cultivada y extensión de las masas de vegetación natural.
VALORACIÓN GENERAL	<ul style="list-style-type: none"> • ALTA. • Este tipo de paisaje alberga zonas de especial valor situadas fuera de los límites del Parque Regional del Sureste, incluso en los mismos bordes de este espacio protegido. • Existen amplias zonas en el tipo que por su valor paisajístico y ecológico deberían quedar al margen de cualquier transformación.
FOTOS	



Olivares del borde septentrional del Páramo de Campo Real al Sur del vértice Pino (730 m), al Este de la carretera M-313 antes de llegar a Morata de Tajuña.



Olivares, viñedos, pinares de carrasco y atochares en la cabecera del arroyo de Valtierra (Sur de Arganda del Rey).



Olivares de reciente plantación en el fondo del valle del arroyo Mayor (Campo Real)



Coscojares con *Cistus clusii* –en primer plano- en la cabecera del arroyo de Valdemembrillos en Campo Real.



Rodal de *Halimium atriplicifolium* (Loma de Vallejogato, Arganda del Rey).



Flor de *Halimium atriplicifolium* (Loma de Vallejogato, Arganda del Rey).



Los atochares, espartales de *Stipa tenacissima*, albergan algunos elementos de especial interés como *Astragalus alopecuroides* (flores amarillas). Vertientes del valle del arroyo mayor en Campo Real.



Flor de *Astragalus alopecuroides*. Vertientes del valle del arroyo Mayor en Campo Real.

UNIDADES DE PAISAJE			
TIPO DE PAISAJE		VERTIENTES DEL PÁRAMO DE CAMPO REAL	
54.1	Cuestas del Cerro del Águila y del arroyo Mayor		
Localización	Sector nororiental de la hoja 13 del mapa topográfico 1:50.000 Comunidad de Madrid		
Términos municipales	Loeches, Campo Real, Arganda	EXTENSIÓN	1.181,8 ha
Identificación	Vertientes complejas de la fachada occidental del Páramo de Campo Real, articuladas en su sector meridional por el arroyo Mayor. Las laderas mantiene excelentes masas de <i>Quercus coccifera</i> con <i>Quercus ilex</i> subsp. <i>ballota</i> , olivares, viñedos, pinares de carrasco y diversos matorrales calizo-gipsícolas. Presencia destacada de flora calizo-gipsícola de especial.		
valoración	ALTA		

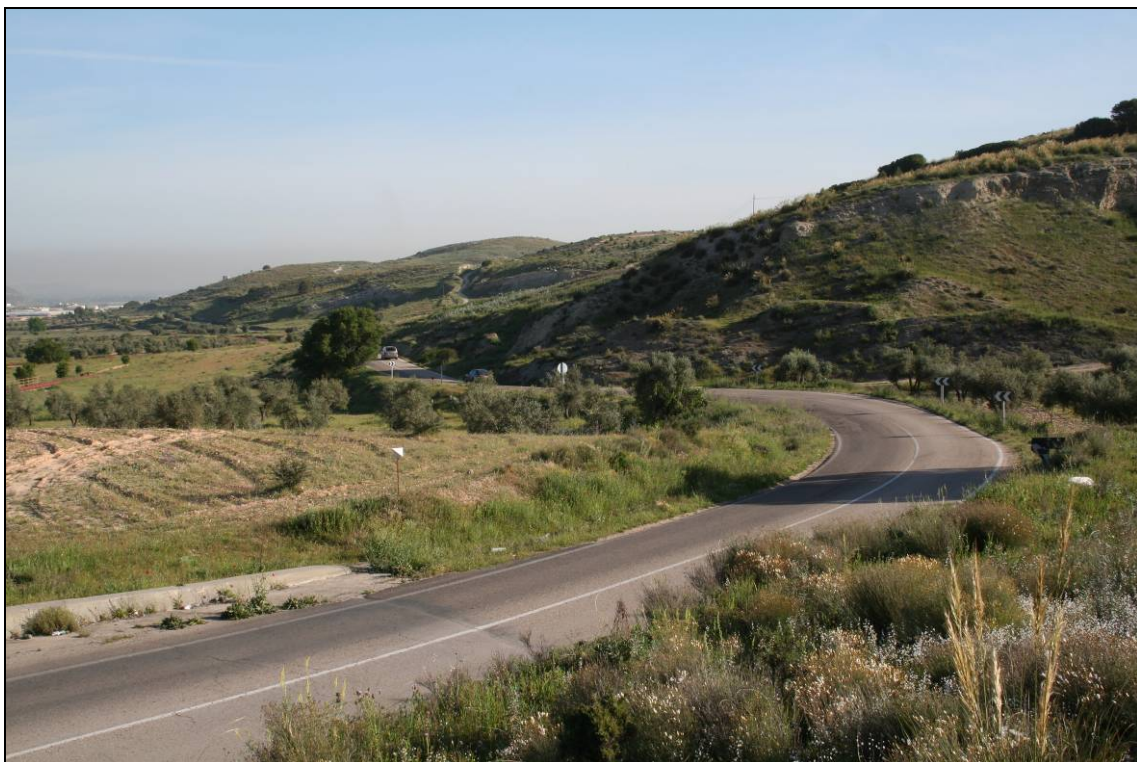


Mosaico de coscojares y romerales con romerina (*Cistus clusii*) en las vertientes del arroyo Mayor (Campo Real)



Sector bajo de las vertientes de El Colmenar, al Este de la carretera M-300 (Campo Real).

UNIDADES DE PAISAJE			
TIPO DE PAISAJE		VERTIENTES DEL PÁRAMO DE CAMPO REAL	
54.2	Mosaico de matorral, cereal y leñosas del arroyo Valtierra		
Localización	Sector nororiental de la hoja 13 del mapa topográfico 1:50.000 Comunidad de Madrid		
Términos municipales	Arganda del Rey, Campo Real	EXTENSIÓN	2.205,7 ha
Identificación	Laderas integradas en la cuenca del arroyo de Valtierra, la más compleja de las vertientes del Páramo de Campo Real. Esta cuenca engloba un conjunto de cursos menores que compartimentan el borde del páramo, formando una sucesión de interfluvios de dimensiones medias y grandes. Excelentes mosaicos arbustivo-subarbustivos dominados por coscojares complejos y atochares. Olivares y viñedos en zonas de baja pendiente.		
valoración	ALTA		



Contacto de las unidades 54.1 (derecha) y 54.4 (izquierda) en la carretera local que une el p.k. 28 de la N-III y la localidad de Arganda del Rey.



Viñedos abandonados en las Lomas de Vallejogato, al Sur de Arganda del Rey. Al fondo, los escarpes yesíferos de La Marañosá.



Olivares y viñedos de Valdelobos, al Norte del Cerro del Telégrafo (763 m) (Arganda del Rey).



Mosaico de coscojares, atochares, tomillares y esplegueras fragmentarias den la cabecera del arroyo de Valdemembrillo, Vista Este-Oeste (Campo Real).

UNIDADES DE PAISAJE			
TIPO DE PAISAJE		VERTIENTES DEL PÁRAMO DE CAMPO REAL	
54.3	Cuestas tendidas con labor, olivar y encinas de Loeches		
Localización	Sector nororiental de la hoja 13 del mapa topográfico 1:50.000 Comunidad de Madrid		
Términos municipales	Loeches, Arganda del Rey	EXTENSIÓN	1.196,5 ha
Identificación	Laderas de suave pendiente, restos de un antiguo glacis desmantelado por la incisión reciente de los pequeños cursos que descienden del páramo, ocupada mayoritariamente por campos de cebada, olivares y viñedos. La unidad aún alberga pequeños carrascales, coscojares y otros matorrales en áreas de pendiente elevada.		
valoración	MEDIA		



Campos de cebada de El Cerrajón (649 m) al Sur de Loeches. En primer plano Cardizales de *Carduus pycnocephalus* (Loeches).



Mezcla de secanos y olivares en el glacis-terraza de La Carrasca al Oeste de la carretera M-300 (Arganda del Rey).

UNIDADES DE PAISAJE			
TIPO DE PAISAJE		VERTIENTES DEL PÁRAMO DE CAMPO REAL	
54.4	Cuestas de Arganda		
Localización	Sector nororiental de la hoja 13 del mapa topográfico 1:50.000 Comunidad de Madrid		
Términos municipales	Arganda del Rey	EXTENSIÓN	2.594,6 ha
Identificación	Sector meridional de las vertientes del páramo de Campo Real organizada por los arroyos del Valle y de los Torilejos. A pesar de ser la unidad menos forestada del tipo, mantiene excelentes masas de coscoja, carrasca y quejigo en el monte conocido como el Carrascal de Arganda y, posiblemente, algunas de las mejores poblaciones de <i>Halimium atriplicifolium</i> de la Región. Presencia destacada de flora calizo gipsícola de especial por su escasez en la Región.		
valoración	ALTA		



Mosaico de viñedos, matorrales calizo-gipsícolas y coscojares con carrasca en la cabecera del arroyo de Valtierra cerca del p.k. 29 de la N-III.



Pinares de *Pinus halepensis* en la cornisa del Páramo de Morata-Campo Real en la cabecera del arroyo de Valtierra cerca del p.k. 29 de la N-III.

TIPO DE PAISAJE

55. VEGAS DEL TAJUÑA

LOCALIZACIÓN

Llanura aluvial del río Tajuña en la Comunidad de Madrid, en las hojas 13 y 14 del mapa topográfico 1:50.000

CARACTERIZACIÓN

Organización del relieve y de la red hidrográfica

- Llanura aluvial de creciente anchura desde la entrada del Tajuña en la Comunidad de Madrid, hasta su confluencia con el Jarama en Titulcia
- Planitud perfecta, con pendientes muy suaves (menos del 1%) de cabecera a desembocadura (entre aproximadamente 655 y 500 msnm)
- Materiales sedimentarios cuaternarios de francoarcillosos a limosos, con predominio de tonos ocres claros en estado seco y textura terrosa
- Disposición habitualmente central del Tajuña en la vega, con meandrización creciente hacia la parte baja del valle, donde aparecen lagunas de alto significado paisajístico
- Contactos litológicos y topográficos nítidos y muy marcados con las cuestas que enmarcan la vega, con profusión de taludes y presencia de algunos escarpes

Cubierta vegetal, usos del suelo y trama rural

- Predominio del aprovechamiento agrícola de regadío, a base de cultivos herbáceos de invierno (cebada y trigo) y verano (maíz), con escasas parcelas de huerta, viñedo, olivar y frutales dispersos
- Presencia de ribera discontinua y de escasa anchura, pero muy significativa morfológica y ecológicamente en el paisaje, con galería de álamos, chopos, sauces, fresnos y olmedas bastante castigadas por la grafiosis. Asociados al curso del río, pero también a la red de caceras y a las lagunas del tramo inferior del valle aparecen carrizales y juncales. Pies sueltos de nogales dentro de las parcelas agrícolas
- Propiedad privada de parcelario abierto, regular, minifundista, alargado y dispuesto transversalmente, por lo general, al rumbo del valle, con ribazos y pequeños balates en las áreas de mayor pendiente
- Existencia de un sistema de riego tradicional a partir de azudes por municipios o comunidades de regantes, con un denso sistema de caceras en tierra con vegetación natural asociada de carrizos, juncales y cañaverales (*Arundo donax*)
- Caminos rurales principales y viario asfaltado (carreteras) perimetral siguiendo los bordes de la vega, junto a una densa red caminera asociada a la red de regadío y al parcelario

Organización del sistema de asentamientos

- En las áreas más alejadas de los núcleos, ausencia de construcciones y edificios asociados a la explotación y de carácter residencial, con la excepción de casillas de aperos, muy poco abundantes
- Excepcionalmente, desarrollo residencial del único núcleo que

	<p>ocupa una veguilla desde las cuestas que la circundan: Villar del Olmo en el arroyo de la Vega</p>
<p>ASPECTOS VISUALES</p>	<ul style="list-style-type: none"> • Cuencas visuales longitudinales, bien acotadas por escarpes y taludes, y bastante frecuentadas por las carreteras que las recorren por sus bordes
<p>DINÁMICAS</p>	<ul style="list-style-type: none"> • Estabilidad de los usos agrícolas de regadío, con predominio de cultivos herbáceos y barbechos invernales • Pérdida de intensidad productiva general, con casi absoluta desaparición de esquilmos hortícolas y frutales • Aparición muy localizada (áreas próximas al Tajuña) de casillas de aperos y edificaciones residenciales • Edificaciones de equipamientos y naves industriales y de servicios en los entornos de algunos núcleos y, en general, junto a la carretera perimetral de la vega (M-204) • Predominio de la integridad y buen estado de conservación de la estructura física y rural del paisaje, con mantenimiento del parcelario y viario tradicional, y de las infraestructuras tradicionales de regadío
<p>CRITERIOS DE IDENTIFICACIÓN DE LAS UNIDADES</p>	<ul style="list-style-type: none"> • En la hoja 14 se han distinguido dos unidades de paisaje atendiendo a la distinta anchura de la vega, más angosta en el tramo alto dentro de la Comunidad de Madrid ("Vega del alto Tajuña madrileño), y de anchura media entre Carabaña y Morata
<p>VALORACIÓN GENERAL</p>	<ul style="list-style-type: none"> • Todas las unidades integradas en este tipo presentan un valor global <i>ALTO</i> (con escasos enclaves de valor medio) por su elevada coherencia, buen estado de conservación y constituir elementos lineales de conectividad ecológica entre páramos y vegas
<p>FOTOS</p>	



Vega del Tajuña al pie del talud de Valhondo (Tielmes)



Chopera y maizal a mediados de otoño en la vega del Tajuña en Carabaña



Imagen invernal de la ribera y barbechos del alto Tajuña en Madrid, en el término de Pezuela de las Torres



Labradíos, carrizales y chopera del Tajuña en la vega de Carabaña



Imagen invernal de la vega del Tajuña



Núcleo de Tiernes junto a la vega



Detalle de cacera en tierra en la vega de Orusco

UNIDADES DE PAISAJE	
TIPO DE PAISAJE	VEGAS DEL TAJUÑA
55.1	Vega del Tajuña entre Carabaña y Perales
Localización	Parte oriental de la hoja 14 del mapa topográfico 1:50.000 de la Comunidad de Madrid (este paisaje continua en la hoja 13, hasta Perales de Tajuña)
Términos municipales	Carabaña, Tielmes y Perales de Tajuña
	EXTENSIÓN 314,7 ha
Identificación	Tramo medio de la llanura aluvial del Tajuña de dirección E-O, tras el codo que el río experimenta en Carabaña, con un ensanchamiento significativo de la vega hasta Perales de Tajuña y un curso crecientemente meandriforme
valoración	Alta, con áreas de valor medio en las inmediaciones de Tielmes y junto al apeadero de Chávarri y el cruce de la M-204 con la M-221
Fotos	



Panorámica de la vega del Tajuña entre Tielmes (al fondo) y Carabaña, desde el páramo del Horcajo



Detalle invernal de la vega, con chopera junto al Tajuña



Barbechos en la vega de Tielmes, con ribazos entre las parcelas y el núcleo al pie de la cuesta del páramo



Tramo angosto de la vega en torno al apeadero de Chavarri



Parcela de viñedo nuevo emparrado en la vega, una dinámica expansiva en tierras del Tajuña y sus afluentes

UNIDADES DE PAISAJE

TIPO DE PAISAJE

VEGAS DEL TAJUÑA

55.2	Vega del alto Tajuña madrileño	
Localización	Centro y norte de la hoja 14 del mapa topográfico 1:50.000 de la Comunidad de Madrid, limítrofe en un pequeño tramo con la provincia de Guadalajara	
Términos municipales	Carabaña, Orusco, Ambite y Pezuela de las Torres	EXTENSIÓN 664,0 ha
Identificación	Estrecha llanura aluvial (menos de 600 m en todo el tramo), de dirección NNE-SSO), claramente delimitada por las cuestas y taludes del páramo, desde la entrada del Tajuña en la Comunidad de Madrid hasta el codo hacia el Oeste aguas abajo del núcleo de Carabaña. Curso del Tajuña relativamente rectilíneo, con bajo índice de meandrización	
valoración	Alta en todo el tramo, excepto en las inmediaciones de los núcleos de Ambite, Orusco y Carabaña, y en el cruce de la M-204 y la M-221	
Fotos		



Maíz y chopera a mediados de otoño en la vega de Carabaña, con la cuesta de La Dehesa al fondo



Barbechos en los suelos aluviales y ribera del Tajuña a cominezos de invierno en el tramo más angosto de la vega, en el municipio de Pezuela de las Torres



La vega entre Orusco y Carabaña a mediados de otoño, con chopos en la ribera, junto al Tajuña, y cañaverales de Arundo donax y carrizales, junto a las acequias entre las parcelas de labor en barbecho



La vega en Ambite, con maizales y labores, la ribera del Tajuña y el contacto con la cuesta de Peña Halcón, ocupada parcialmente por la urbanización Sierra de Tajuña y un pinar de pino carasco en la base

UNIDADES DE PAISAJE			
TIPO DE PAISAJE		VEGAS DEL TAJUÑA	
55.3	Vega de Titulcia-Morata		
Localización	Sector meridional de la hoja 13 y septentrional de la hoja 17 del mapa topográfico 1:50.000 Comunidad de Madrid		
Términos municipales	Morata de Tajuña, Chinchón, Titulcia	EXTENSIÓN	2.877,2 ha
Identificación	Amplio valle ocupado por regadíos en parcelas de tamaño medio o pequeño situado aguas abajo de la localidad de Morata de Tajuña		
valoración	Alto		



En el extremo superior de la unidad, aguas arriba de la localidad de Morata, el valle se angosta de manera considerable



Laguna de San Juan, área de especial interés para las aves acuáticas



Los nogales son uno de los elementos más distintivos de esta vega

UNIDADES DE PAISAJE			
TIPO DE PAISAJE		VEGAS DEL TAJUÑA	
55.4	Regadíos y secanos de Morata		
Localización	Sector meridional de la hoja 13 del mapa topográfico 1:50.000 Comunidad de Madrid		
Términos municipales	Morata de Tajuña, Chinchón	EXTENSIÓN	575,0 ha
Identificación	Secanos, olivares, viñedos y regadíos de la margen derecha de la vega del Tajuña desarrollados sobre terrazas bajas y medias elevadas sobre el fondo del valle aguas debajo de Morata.		
valoración	Medio		



Olivares situados en las terrazas medias de la margen derecha del Tajuña

TIPO DE PAISAJE

56. CUESTAS DE LA ENCOMIENDA

LOCALIZACIÓN

Este ámbito abarca las vertientes de la margen derecha del valle del Tajo desde el vértice de El Encinar (777 m), en Colmenar de Oreja, hasta la provincia de Guadalajara. Se trata un extenso glacis modelado sobre yesos y calizas margosas, cuya pendiente varía en función de la proximidad de los niveles calcáreos resistentes.

CARACTERIZACIÓN

Organización del relieve y de la red hidrográfica

- La transición entre las vertientes del páramo y la vega del río Tajo se realiza mediante un conjunto de pequeños cerros que van perdiendo entidad hasta confundirse con las terrazas del Tajo, o bien mediante un talud ligeramente escarpado.
- El glacis ha sufrido la incisión de los arroyos que bajan desde el páramo, formando en algunos casos profundos barrancos modelados sobre los yesos y las margas calizas de las vertientes.

Cubierta vegetal, usos del suelo y trama rural

- Predominan los terrenos incultos cubiertos por matorral y los eriales pastizales, aunque esporádicamente aparecen manchas con labor de secano.
- De especial interés es el *Monte de la Encomienda*, que integra el más extenso y mejor conservado pinar de *Pinus halepensis* de la región. Se trata además del pinar de carrasco espontáneo más septentrional de la Cuenca del Tajo. Este pinar incluye excelentes masas de encina con estructuras diversas así como un buen número de formaciones arbustivas y subarbustivas (coscojares, aulagares, tomillares, esplegueras fragmentarias, etc.).
- Existen algunas repoblaciones de *Pinus halepensis*, situadas principalmente en barrancos y laderas de cierta pendiente.

Organización del sistema de asentamientos

- A excepción del pequeño núcleo rural de Estremera y de la urbanización Las Hinojosas, perteneciente al término municipal de Villarejo de Salvanés, las construcciones son dispersas y a menudo están vinculadas a la guardería de fincas o a los campos de labor.

ASPECTOS VISUALES

- Se trata en general de un paisaje de notable valor estético, caracterizado por su armonía y complejidad.
- La topografía en vertiente de estas cuestas hacen de ellas un importante ámbito receptor y emisor de vistas.

DINÁMICAS

- Extensión de los cercados cinegéticos en la mayor parte de los ámbitos dedicados a la caza mayor. La proliferación de estos vallados introduce desagradables notas de artificialidad en un paisaje muy bien conservado.
- La excesiva presión de las especies objeto de caza sobre la vegetación puede provocar puntualmente problemas de degradación de las masas forestales.
- Abandono reciente de secanos

CRITERIOS DE IDENTIFICACIÓN DE LAS UNIDADES

- Modelado y litología: el grado de incisión de los barrancos, en gran medida relacionado con la complejidad de la red hidrográfica y la morfología de los glacis que descienden del páramo, son criterios de individualización de unidades.
- Tipo de vegetación: presencia de masas de *Pinus halepensis*, pinares con carrascal, matorrales gipsícolas, atochares, etc.
- Tipo de uso agrícola: secanos, olivares, viñedos, eriales.

VALORACIÓN GENERAL

- ALTA, con parajes de especial interés, como las vertientes de la Encomienda. Presencia de numerosas comunidades vegetales de especial interés. Lugar de Interés Comunitario. Importante zona para rapaces como busardo ratonero (*Buteo buteo*), azor (*Accipiter gentilis*) o águila calzada (*Hieraetus pennantus*).

FOTOS



Carrascales abiertos y cultivos de cebada en los sectores más bajos del monte de la Encomienda



Los niveles yesíferos, situados siempre a baja cota, poseen un modelado y una vegetación específica, bien diferenciada de la que se desarrolla en las zonas más elevadas, eminentemente carbonatadas.



Atochares de los niveles inferiores del monte de La Encomienda

UNIDADES DE PAISAJE	
TIPO DE PAISAJE	CUESTAS DE LA ENCOMIENDA
56.1	Vertientes de la Encomienda
Localización	Sector nororiental de la hoja 16 y noroccidental de la hoja 17 del mapa topográfico 1:50.000 Comunidad de Madrid
Términos municipales	Villarejo de Salvanés
Identificación	Extensa y excelente masa de <i>Pinus halepensis</i> con encinas y elementos basófilos y gipsófilos situada en el prolongado glacis que une el páramo de Colmenar-Belmonte y la vega del Tajo
valoración	Muy alto

EXTENSIÓN

2.197,1 ha



Carrascales del monte de La Encomienda



Carrascales y dehesas de encina de El Paodial



Fondo del valle del arroyo de Valdepuerco



Carrascales de La Encomienda

UNIDADES DE PAISAJE		
TIPO DE PAISAJE	CUESTAS DE LA ENCOMIENDA	
56.2	Secanos, dehesas y viñedos de Villamanrique	
Localización	Sector noroccidental de la hoja 17 del mapa topográfico 1:50.000 Comunidad de Madrid	
Términos municipales	Villamanrique de Tajo, Villarejo de Salvanes	EXTENSIÓN 4.589,4 ha
Identificación	Glacis desmantelados por la red de drenaje con amplios fondos de valle ocupados por un interesante mosaico de secanos, carrascales y matorrales gipsófilos situados al Norte de la localidad de Villamanrique de Tajo	
valoración	Medio	



Secanos y carrascales



Juncales con *Tamarix gallica* y matorrales gipsícolas en las vertientes del arroyo del Valle



Juncales de *Scirpus holoschoenus* en el valle del arroyo del Valle

UNIDADES DE PAISAJE		
TIPO DE PAISAJE	CUESTAS DE LA ENCOMIENDA	
56.3	Carrascales, matorrales y secanos de las vertientes del arroyo de San Pedro	
Localización	Sector noroccidental de la hoja 17 del mapa topográfico 1:50.000 Comunidad de Madrid	
Términos municipales	Villarejo de Salvanes, Fuentidueña de Tajo	EXTENSIÓN 2.253,1 ha
Identificación	Vertientes yesíferas con relieve de alomado a abrupto ocupadas por un mosaico de secanos y matorrales gipsícolas con carrascales. La unidad se articula en torno a la red de drenaje del arroyo de San Pedro.	
valoración	Alto	



Mosaico de matorrales gipsícolas y secanos al Este de la carretera N-III



Mosaico de matorrales gipsícolas y secanos al Oeste de la carretera N-III

UNIDADES DE PAISAJE		
TIPO DE PAISAJE	CUESTAS DE LA ENCOMIENDA	
56.4	Vertientes del arroyo de Velasco	
Localización	Sector nororiental de la hoja 17 y suroriental de la hoja 14 del mapa topográfico 1:50.000 Comunidad de Madrid	
Términos municipales	Fuentidueña de Tajo, Estremera, Valdaracete	EXTENSIÓN 1.873,8 ha
Identificación	Yesares abarrancados en sus tramos bajos como consecuencia de la incisión de la red de drenaje del arroyo de Velasco y de otros cursos menores que desembocan directamente en la vega del Tajo, situados al Oeste de la localidad de Estremera.	
valoración	Alto	



Fondo de uno de los arroyos que compartimentan los aljezares drenados por la red del arroyo de Velasco



Atochares situadas en los taludes escarpados de un tributario del arroyo de Velasco



Imagen característica de la vegetación del tramo más abrupto de los barrancos de la unidad



Contacto de la unidad con la vega del Tajo. A la izquierda el Canal de Estremera

UNIDADES DE PAISAJE	
TIPO DE PAISAJE	CUESTAS DE LA ENCOMIENDA
56.5	Secanos y vales de Estremera
Localización	Sector suroriental de la hoja 14 del mapa topográfico 1:50.000 Comunidad de Madrid
Términos municipales	Estremera
	EXTENSIÓN
	3.898,3 ha
Identificación	Campiñas yesíferas sólo incididas en sus partes más deprimidas, en el contacto con la vega del Tajo, situadas en torno a la localidad de Estremera. Las zonas de mayor pendiente están ocupadas por matorrales gipsícolas, situándose los secanos en las zonas más llanas
valoración	Media



Vales del nivel superior de la unidad



Matorrales de *Gypsophila struthium* con *Lepidium subulatum* en los taludes escarpados situados en el contacto de la unidad con la vega del Tajo



Atochares localizados en los taludes desarrollados en el contacto con la vega del Tajo



Olivares próximos a Estremera



Imagen característica de una de las “vales” de Estremera

TIPO DE PAISAJE

57. CUESTAS DE TARANCÓN

LOCALIZACIÓN

Situado en la margen izquierda del río Tajo, las Cuestas de Tarancón están formadas sobre un amplio conjunto de glacis modelados en materiales margo-yesíferos blandos. Los diversos niveles de glacis que constituyen este ámbito ponen en conexión el nivel superior calizo formado por el páramo de la Mesa de Ocaña y las terrazas altas de la margen izquierda del Tajo. La red de drenaje cuaternaria ha dismantelado y compartimentado este relieve finiterciario dando lugar a un conjunto de cuestas, de pendiente media homogénea pero con laderas escarpadas en las zonas de contacto con los fondos de valle.

CARACTERIZACIÓN

Organización del relieve y de la red hidrográfica

- Algunos arroyos de cierta entidad drenan el ámbito en sentido sureste-noroeste, excavando barrancos de márgenes escarpadas, como el arroyo de Vallehermoso, cuyo fondo plano ha sido cultivado en muchos casos.
- Existen no obstante algunos profundos barrancos muy bien conservados debido, en gran medida, a las dificultades que planea su acceso.

Cubierta vegetal, usos del suelo y trama rural

- Predominio de grandes fincas de propiedad privada con cultivos de secano (Los Arenales y San Pedro) con notable expansión del regadío en las zonas más bajas y próximas al río Tajo.
- Pequeños eriales-pastizales y en las laderas de los arroyos de Vallehermoso y Prados matorrales gipsícolas bien conservados.
- Algunas comunidades higrófilas con presencia de elementos halófilos en los fondos de barranco no transformados.

Organización del sistema de asentamientos

- La urbanización Alarilla es el único desarrollo urbanístico del ámbito de estudio. Existen otras construcciones aisladas vinculadas a las actividades agrícolas de las fincas.
- Dos vías de comunicación cruzan el ámbito. La de mayor entidad, la autopista A-III, describe un trazado noroeste-sureste y la otra, la autonómica M-241, enlaza Zarza de Tajo con Estremera. Queda así, una amplia superficie libre de infraestructuras en el sector suroriental del ámbito, de interés por la presencia de aves esteparias (sisón, alcaraván, avutarda, alúdididos...).

ASPECTOS VISUALES

- El predominio de las grandes fincas de cultivo de secano contrasta con el regadío de la vega del Tajo y de las zonas más bajas del sector oriental.
- Elevada ruralidad derivada de la ausencia de grandes infraestructuras verticales, sólo alterada por la reciente construcción de un macrocentro penitenciario.
- Por su carácter de cuesta elevada, esta zona es un importante espacio de emisión y recepción de vistas

DINÁMICAS

- A diferencia de otras zonas de Madrid, en ésta se observa una clara inercia de dinámicas pasadas

CRITERIOS DE IDENTIFICACIÓN DE LAS UNIDADES	<ul style="list-style-type: none"> • Leve incremento de la superficie regada • Distribución de los usos: secano, regadío, presencia de vegetación gipsícola. • Relieve: vertientes abarrancadas, glacis, lomas • Litología: presencia de margas yesíferas, arcilla, etc.
VALORACIÓN GENERAL	<ul style="list-style-type: none"> • MEDIA. Su máximo valor paisajístico reside en la existencia de extensas superficies no fragmentadas localizadas en los sectores oriental y occidental del ámbito. Área de especial interés para aves esteparias de especial interés (avutarda euroasiática, sisón, aguilucho cenizo, etc.).
FOTOS	



Fondo del barranco de las Higuerrillas. En las vertientes, atochares y tomillares gipsícolas. En el fondo de valle, carrizal con pies dispersos de *Tamarix gallica* y *Eleagnos angstifolia*.



Cauce del río Tajo aguas abajo de Fuentidueña. Nótese el fuerte contraste de la vegetación del fondo de valle y las vertientes.



Caza con galgos en los secanos y barbechos de la unidad

UNIDADES DE PAISAJE		
TIPO DE PAISAJE	CUESTAS DE TARANCÓN	
57.1	Secanos de Fuentidueña	
Localización	Sector norte de la hoja 17 del mapa topográfico 1:50.000 Comunidad de Madrid	
Términos municipales	Fuentidueña de Tajo, Estremera	EXTENSIÓN 3.635,4 ha
Identificación	Llanuras alomadas dedicadas al secano (cebada) situadas en los niveles medios de la unidad.	
valoración	Medio	



Secanos y campos de cebada

UNIDADES DE PAISAJE	
TIPO DE PAISAJE	CUESTAS DE TARANCÓN
57.2	Regadíos de Fuentidueña
Localización	Sector norte de la hoja 17 del mapa topográfico 1:50.000 Comunidad de Madrid
Términos municipales	Fuentidueña de Tajo, Estremera
Identificación	Regadíos (girasol) y secanos (cebada) desarrollados en la zona baja y en menor medida en la zona media de las Cuestas de Tarancón. Cuenta también con interesantes matorrales calizo-gipsícolas desarrolladas en los escarpes, taludes y terrazas cementadas que enlazan estos glacis con la vega del Tajo.
valoración	Bajo
	EXTENSIÓN
	1.195,5 ha



Aspecto otoñal de los regadíos de las Cestas de Tarancón



Sisallares y atochares desarrollados en las terrazas cementadas del Tajo en la fachada septentrional de la unidad.

UNIDADES DE PAISAJE		
TIPO DE PAISAJE		CUESTAS DE TARANCÓN
57.3	Aljezares y secanos del arroyo de Vallehermoso	
Localización	Sector norte de la hoja 17 del mapa topográfico 1:50.000 Comunidad de Madrid	
Términos municipales	Fuentidueña de Tajo	EXTENSIÓN 651,3 ha
Identificación	Aljezares alomados localizados en el sector suroccidental de estas cuestas, de relieve abrupto en sus zonas bajas como consecuencia de la incisión de diversos barrancos que sitúan sus fuentes en las descargas de pequeños acuíferos locales vinculados a la Mesa de Ocaña.	
valoración	Medio	



Atochares de las vertientes del barranco de las Higuerrillas



Fondo del barranco de las Higuerillas. En primer plano, espartal de espartina (*Stipa ofneri*), tarayal con panjé (*Eleagnus angustifolia*) y carrizo (*Phragmites australis*) en el fondo del valle y atochar en las vertientes de la margen derecha.

TIPO DE PAISAJE

58. VERTIENTES DEL PÁRAMO DE CHINCHÓN-VALDARACETE

LOCALIZACIÓN

Las vertientes del páramo de Chinchón-Valdaracete marcan la transición entre los niveles superiores planos o suavemente alomados del Páramo de Chinchón y el fondo del valle del río Tajuña. Estas vertientes están modeladas por un numeroso conjunto de arroyos que forman parte de la cuenca del Tajuña y son precisamente estos arroyos los causantes del desmantelamiento de una parte sustancial de la estructura de estas vertientes, configurando un interesante relieve de interfluvios y valles de fondo plano.

CARACTERIZACIÓN

Organización del relieve y de la red hidrográfica

- Existen numerosos cerros-testigo en los interfluvios de estas vertientes; a menudo, sin embargo, han evolucionado hacia estructuras convexas separadas entre sí por una red de drenaje dendrítica, creando un sistema de pequeñas cuencas no conectadas.
- En algunos casos, especialmente en las zonas más próximas a la vega del Tajuña, las vertientes de estos arroyos presentan pendientes muy elevadas, generando con cierta frecuencia escarpes yesíferos en sus tramos bajos.
- Existe además un línea de escarpes más o menos continua en el contacto de estas vertientes con la vega del Tajuña cuya génesis se relacionada con factores erosivos y dinámicos y no tectónicos como en algunos casos se afirma.

Cubierta vegetal, usos del suelo y trama rural

- Las zonas no cultivadas están ocupadas por matorrales gipsícolas de muy diversa composición y estructura (jabunales, ontinares, sisallares, tomillares de *Thymus zygis*, matorrales de *Lepidium subulatum*, etc.), atochares, carrascales y coscojares. Existen repoblaciones de *Pinus halepensis* de entidad diversa, principalmente en la vertiente del arroyo de la Veguilla pero también en otros puntos.
- A destacar la existencia de pequeñas masas de *Quercus faginea* en la cabecera del arroyo de la Veguilla, con frecuencia formando mezclas con *Quercus ilex* subsp. *ballota*.
- Excelentes carrascales-encinares en el ámbito comprendido entre el arroyo de la Veguilla, la vega del Tajuña y el Páramo de Belmonte.
- Las superficies de menores pendientes han sido cultivadas con vid y olivo. Ambos cultivos leñosos ocupan parcelas de tamaño medio o pequeño, salvo en el ámbito más suroccidental, donde alcanzan mayor extensión gracias a la escasa pendiente de las laderas.
- En cualquier caso, la trama más extendida de este ámbito es un armonioso mosaico en el que alternan los cultivos de vid y olivo con superficies no cultivadas ocupadas mayoritariamente por comunidades gipsícolas puras o facultativas.

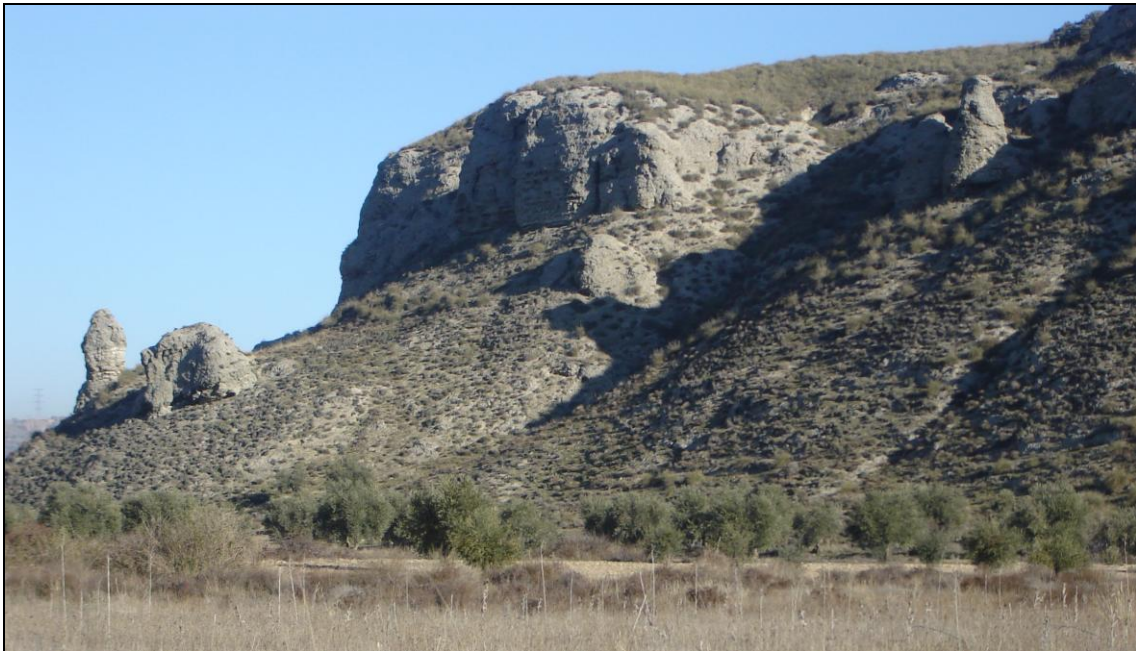
Organización del sistema de asentamientos

- Urbanización concentrada en pequeños núcleos rurales

ASPECTOS VISUALES	<p>(Valdemolinos, Cubillas, Valdelaguna...), si bien esporádicamente aparecen elementos dispersos, vinculados a tierras de labor.</p> <ul style="list-style-type: none"> • A diferencia de lo que se observa en otras zonas próximas, la expansión de los núcleos urbanos no parece afectar a los pueblos de este ámbito, dominando las extensión urbanas de tipo concentrado. <hr/> <ul style="list-style-type: none"> • Interesante contraste de planos cortos y medios vinculados a la estructura del relieve, con puntos de emisión y recepción de vistas en las zonas más elevadas. • Notable armonía asociada al buen estado general del ámbito, que no soporta introgresiones visuales destacadas (líneas eléctricas, grandes vías de comunicación, canteras) • Valiosas composiciones asociadas a la complejidad escénica de los mosaicos agrícolas • Apreciable integridad del paisaje
DINÁMICAS	<ul style="list-style-type: none"> • Parece observarse cierta extensión de los cultivos de vid y olivo sobre antiguas zonas aradas abandonadas en los años 80 del pasado siglo. Es posible que este incremento de la superficie cultivada se relacione con el incremento de la producción de vinos de calidad tanto en Chinchón como en Colmenar de Oreja y áreas próximas.
CRITERIOS DE IDENTIFICACIÓN DE LAS UNIDADES	<ul style="list-style-type: none"> • Morfología y estructura del relieve (pendientes, grado de abarrancamiento, etc.) • Extensión y distribución de la superficie cultivada. • Extensión, composición y estructura de la vegetación
VALORACIÓN GENERAL	<ul style="list-style-type: none"> • MEDIA-ALTA. Presencia de comunidades vegetales incluidas en el Anexo I de la Directiva 92/43/CEE, elevada continuidad y buen estado de conservación de los matorrales basófilo-gipsícolas. Relativo valor faunístico y estético.
FOTOS	



Carrascales con quejigo (*Quercus faginea* subsp. *faginea*) en la umbría de la cabecera del arroyo de la Veguilla. Al fondo, en la solana, masa de coscoja (*Quercus coccifera*) con carrasca



El contacto de las vertientes del Páramo de Chinchón con la vega del Tajuña a menudo se resuelve mediante un pronunciado escarpe yesífero. Este nítido límite posee gran valor estético y ambiental.



Incluso en las zonas más bajas, de elevada pendiente, existen cultivos de vid u olivo, desarrollados a favor de las pequeñas superficies llanas que se sitúan en la cima de los pequeños interfluvios de estas vertientes.



Los olivares de la variedad castellana son el cultivos más extendidos en este ámbito.

UNIDADES DE PAISAJE			
TIPO DE PAISAJE	VERTIENTES DEL PÁRAMO DE CHINCHÓN-VALDARACETE		
58.1	Aljezares de Peñaquemadilla		
Localización	Sector meridional de la hoja 13 mapa topográfico 1:50.000 Comunidad de Madrid		
Términos municipales	Villaconejos; Chinchón	EXTENSIÓN	1.443,9 ha
Identificación	Extenso conjunto de yesares desarrollados en las vertientes situadas altitudinalmente entre los Rasos de Villaconejos y la Vega del Tajuña, al Sureste de la localidad de Titulcia.		
valoración	Valor alto		



Carrizales del fondo del arroyo de las Carcavillas cerca de la vega del Tajuña.



Morfología característica de las zonas bajas de la unidad. Nótese la dominancia de *Stipa tenacissima* y la presencia de pies diseminados de *Quercus coccifera* en las vertientes.

UNIDADES DE PAISAJE			
TIPO DE PAISAJE	VERTIENTES DEL PÁRAMO DE CHINCHÓN-VALDARACETE		
58.2	Secanos y yesares al Oeste de Chinchón		
Localización	Sector meridional de la hoja 13 mapa topográfico 1:50.000 Comunidad de Madrid		
Términos municipales	Chinchón; Morata de Tajuña; Valdelaguna	EXTENSIÓN	2.925,8 ha
Identificación	Vertientes medias mayoritariamente ocupadas por viñedos y olivares, localizadas entre la Vega del Tajuña y el Páramo de Chinchón, al Norte de esta localidad.		
valoración	Valor medio		



Olivares de *castellana* en el sector nororiental de la unidad, al Sur de la localidad de Morata de Tajuña



Mosaico de olivares y atochares con coscoja (*Quercus coccifera*) en el extremo septentrional de la unidad

UNIDADES DE PAISAJE			
TIPO DE PAISAJE		VERTIENTES DEL PÁRAMO DE CHINCHÓN-VALDARACETE	
58.3	Aljezares de la margen izquierda del Tajuña		
Localización	Sector meridional de la hoja 13 mapa topográfico 1:50.000 Comunidad de Madrid		
Términos municipales	Morata de Tajuña; Chinchón	EXTENSIÓN	1.011,5 ha
Identificación	Yesares situados al Sur de Morata de Tajuña, comprendidos altitudinalmente entre la vega de este río y los <i>Secanos y yesares al Oeste de Chinchón</i>		
valoración	Valor alto		



Atochares con *Quercus coccifera* de las vertientes del barranco de Valdepeñosilla. Al fondo el Páramo de Campo Real. En plano medio, olivares de pertenecientes a la unidad *Secanos y yesares al Oeste de Chinchón*

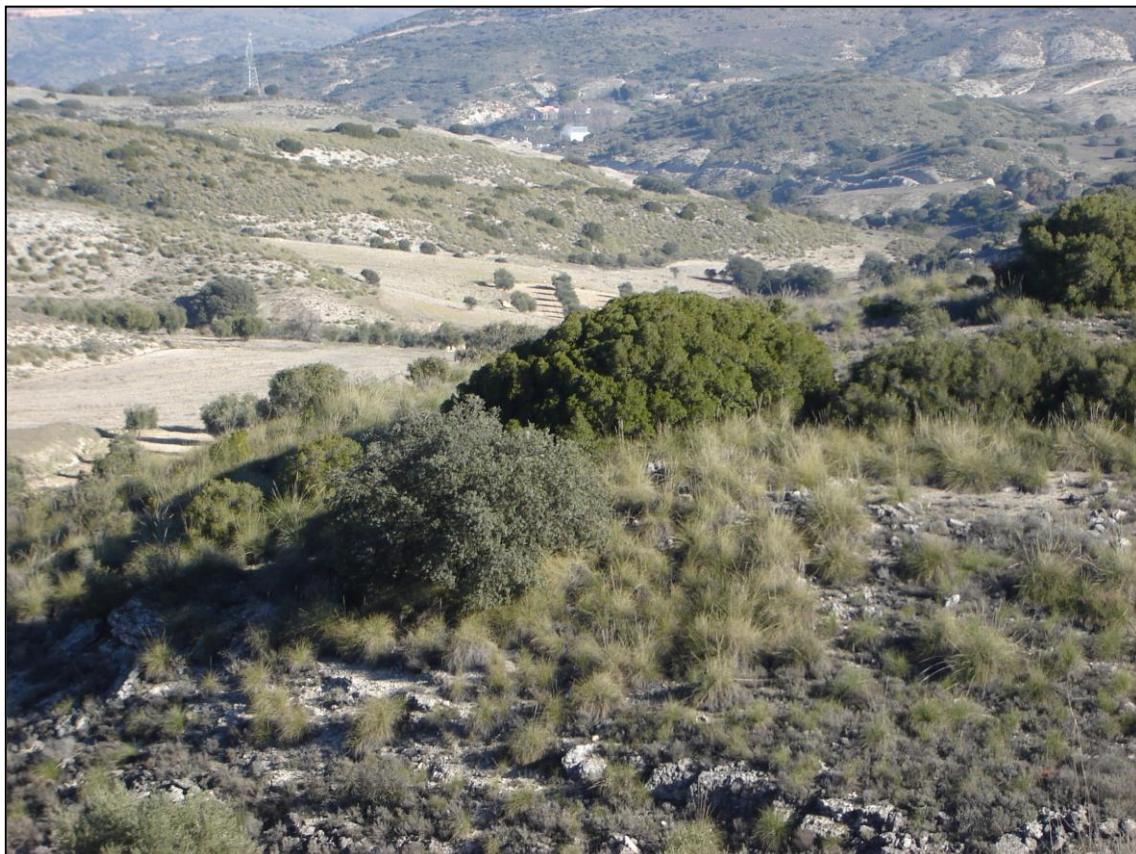


Fachada de la unidad hacia la vega del Tajuña. En el centro la localidad de Morata.

UNIDADES DE PAISAJE			
TIPO DE PAISAJE		VERTIENTES DEL PÁRAMO DE CHINCHÓN-VALDARACETE	
58.4	Secanos, olivares y viñedos de cerro María-Fuente Millana		
Localización	Sector meridional de la hoja 13 mapa topográfico 1:50.000 Comunidad de Madrid		
Términos municipales	Valdelaguna	EXTENSIÓN	952,3 ha
Identificación	Vertientes medias situadas, al Norte de Valdelaguna, que enlazan el Páramo de Chinchón con los yesares bajos inmediatos a la vega del Tajuña.		
valoración	MEDIA		



Imagen característica de los olivares desarrollados en los niveles inferiores de la unidad.



Contacto de la unidad con los aljezares drenados por el arroyo de Valdepeñosilla. Las zonas de mayor pendiente albergan una buena representación de matorrales basófilos y gipsícolas (en la imagen en primer plano, atochares con carrasca y coscoja).



Contacto de la unidad con el páramo de Colmenar-Chinchón cerca de Valdelaguna



Dos panorámicas del sector meridional de la unidad desde el páramo de Chinchón-Colmenar al noroeste de Valdelaguna. Nótese la trama característica, formada mediante la alternancia en las vertientes de atochares, olivares y matorrales baso-gipsófilos en mezcla con secanos (cebada) en las vales.

UNIDADES DE PAISAJE			
TIPO DE PAISAJE		VERTIENTES DEL PÁRAMO DE CHINCHÓN-VALDARACETE	
58.5	Aljezares y coscojares de El Bosque-Cañada del Cuervo		
Localización	Sector meridional de la hoja 13 del mapa topográfico 1:50.000 Comunidad de Madrid		
Términos municipales	Perales de Tajuña; Valdelaguna; Morata de Tajuña	EXTENSIÓN	1.889,2 ha
Identificación	Yesares en mezcla con olivares localizados sobre la vega del Tajuña al Sureste de la localidad de Perales.		
valoración	Valor medio		



Imagen del sector occidental de la unidad desde la carretera M-315



Olivares del sector septentrional de la unidad



Panorámica Norte-Sur de la unidad desde el tramo bajo del arroyo de Morata

UNIDADES DE PAISAJE	
TIPO DE PAISAJE	VERTIENTES DEL PÁRAMO DE CHINCHÓN-VALDARACETE
58.6	Aljezares de las vertientes de la margen derecha del arroyo de La Veguilla
Localización	Sector meridional de la hoja 13 mapa topográfico 1:50.000 Comunidad de Madrid
Términos municipales	Valdelaguna; Perales de Tajuña EXTENSIÓN ha
Identificación	Extenso conjunto de carrascales, coscojares matorrales gipsícolas localizados en la margen derecha del arroyo de la Veguilla, entre el Páramo de Belmonte y la Vega del Tajuña al Sur de Perales
valoración	ALTA



Panorámica Sur-Norte de la unidad desde el Páramo de Belmonte. En primer plano conjunto de carrascales y estructura de la formación en plano medio. La Sierra de Guadarrama con la Najarra (2.122 m) en el centro como plano de fondo.

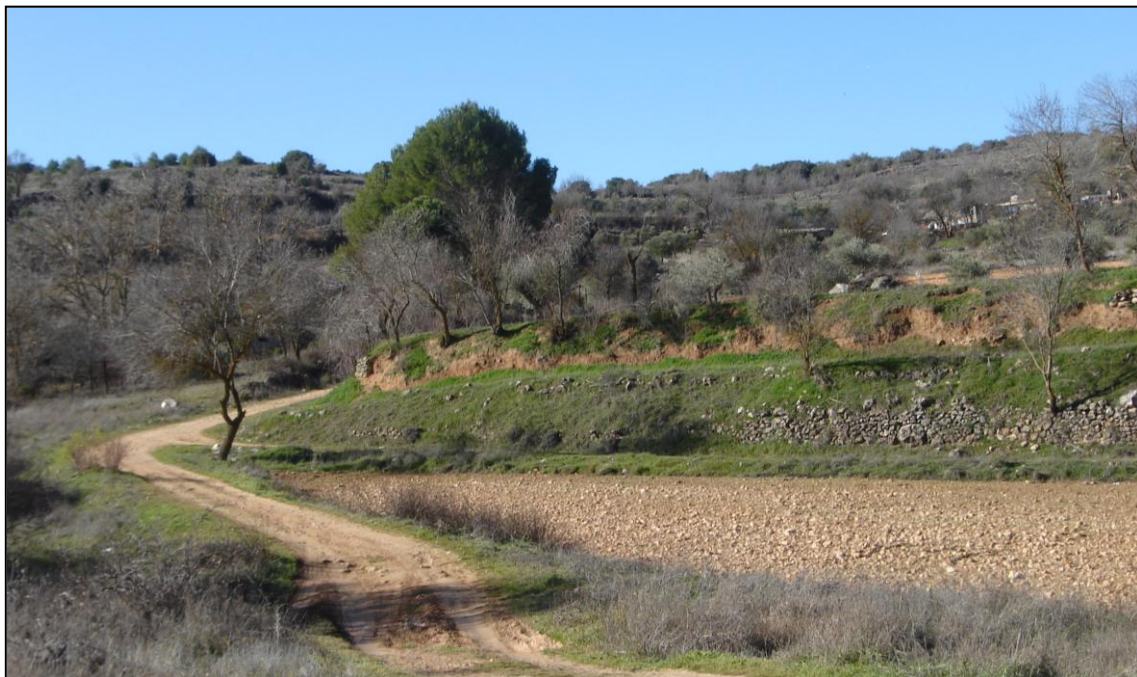


Estructura típica de los carrascales con coscoja

UNIDADES DE PAISAJE			
TIPO DE PAISAJE		VERTIENTES DEL PÁRAMO DE CHINCHÓN-VALDARACETE	
58.7	Vertientes de la cabecera del arroyo de La Veguilla		
Localización	Sector meridional de la hoja 13 del mapa topográfico 1:50.000 Comunidad de Madrid		
Términos municipales	Belmonte de Tajo; Valdelaguna; Chinchón, Colmenar de Oreja	EXTENSIÓN	1.146,0 ha
Identificación	Abruptas vertientes dendríticas ocupadas por un heterogéneo mosaico de cultivos (olivares, viñedos, almendros) y formaciones arborescente-arbustivas (carrascales, quejigares, coscojares, matorrales baso-gipsícolas) localizadas en la cabecera del arroyo de la Veguilla entre Valdelaguna y Belmonte de Tajo.		
valoración	ALTA		



Pequeña selvatana de *Quercus faginea* en la cabecera del arroyo de la Veguilla.



Dos imágenes del contacto de la cabecera del arroyo de la Veguilla con su fondo en las vertientes orientales

TIPO DE PAISAJE

59. VERTIENTES DEL BUTARRÓN-PINGARRÓN

LOCALIZACIÓN

Ámbito estructurado en torno a los cerros de Butarrón (655 m) y Pingarrón (693 m), situado el ápice del interfluvio formado por los ríos Jarama y Tajuña. Los niveles culminantes de estos cerros están constituidos por materiales aluviales pertenecientes a una red de drenaje intraterciaria implantada con carácter previo a la red plio-pleistocena, colgados más de noventa metros sobre el fondo del valle del río Jarama. Sobre estos materiales, si no hubieran sido desmantelados por los potentes ciclos erosivos cuaternarios, se situarían otros de naturaleza calcárea y arcillosa y edad finimiocenos y plio-villafranquienses; si bien éstos sólo aparecen en las zonas más orientales. Bajo los antiguos depósitos fluviales intraterciarios aparecen pequeños niveles margo-calizos e importantes paquetes de margas yesíferas pertenecientes a la Unidad Intermedia miocena, que han sido parcialmente desmantelados por los arroyos que bajan hacia el valle del Jarama, formando profundos barrancos, como los de La Marañosá, Jábega, Jara Alta, Las Amargas, etc.

CARACTERIZACIÓN

Organización del relieve y de la red hidrográfica

- Disimétrico conjunto de vertientes situado en el interfluvio Jarama-Tajuña. La fachada de este ámbito que vierte hacia el Jarama entra en contacto con la vega mediante un pronunciado escarpe yesífero. El contacto de la fachada que vierte hacia el Tajuña con su vega se resuelve de manera más suave, mediante un conjunto de conos de deyección y glaciares –desmantelados por diversos arroyos y barrancos- que enlazan con las terrazas medias de este río.
- Las zonas llanas del nivel superior que constituyen el techo del conjunto están modeladas sobre materiales margoarcillosos finimiocenos. Estos niveles más altos se caracterizan por presentar relieves alomados de suave modelado.
- La disposición de las gravas y arenas intraterciarias sobre los materiales sedimentarios miocenos, de poca resistencia, ha favorecido los procesos erosivos en las vertientes que drenan al Jarama, provocando la apertura de profundos barrancos y dejando al descubierto potentes bancos de materiales evaporíticos.
- Como en todas las vertientes yesíferas del Sureste de la región, en éstas son muy numerosos los barrancos de escasa entidad hidráulica. Sin embargo, su elevado número ha favorecido la compartimentación intensa de estas laderas, configurando un complejo conjunto de pequeños interfluvios de abruptas pendientes.
- La infiltración del agua de lluvia, que avanza con rapidez aprovechando las fisuras, disuelve los yesos, configurando en el contacto con la vega del Jarama una prolongada línea de escarpes modelados en materiales yesíferos.

Cubierta vegetal, usos del suelo y trama rural

- La existencia de materiales aluviales ácidos (arcosas, cuarcitas, etc.) ha condicionado la composición de la vegetación. La cementación carbonítica de estas gravas se manifiesta en la dominancia de especies y comunidades propias de suelos ricos en bases; existen sin embargo algunas especies típicas de sustratos ácidos, entre otras *Lavandula stoechas* subsp. *pedunculata*.

- La posición elevada de estos cerros –a salvo de las potentes inversiones térmicas del fondo del valle- y la existencia de numerosas laderas ubicadas en posiciones de solana extrema, en gran medida debido a la anfractuosidad del terreno, permite la presencia de algunas especies genuinamente termófilas, entre otras la jara romerina *Cistus clusii*.
- Las vertientes situadas en el contacto con la vega forman abruptos escarpes yesíferos, ricos en especies rupícolas puras o facultativas, entre otras *Reseda suffruticosa* y *Ephedra fragilis*.
- Las laderas y en general todas las zonas de pendiente media están cubiertas por densos matorrales de coscoja (*Quercus coccifera*), que alternan en las zonas de menor pendiente con manchas de labor de secano.
- Los niveles culminantes están ocupados generalmente por coscojares con carrasca (*Quercus ilex* subsp. *ballota*). Estos coscojares y los que se sitúan en las laderas de mayor pendiente constituyen los coscojares más extensos y mejor conservados de la Comunidad de Madrid, aunque existen algunas canteras de cierta entidad situadas entre los cerros que dan nombre a este tipo paisajístico que amenazan con romper la extensión y continuidad de estos montes.

Organización del sistema de asentamientos

- El ámbito se caracteriza por una baja ocupación del suelo, siendo de reducidas dimensiones los núcleos de población.
- Los pocos asentamientos humanos existentes, en general dispersos, se corresponden con viviendas de calidad vinculadas a grandes fincas de titularidad privada.
- Existen no obstante algunos pequeños núcleos de segunda residencia de baja calidad, en muchos casos ilegales en origen.

ASPECTOS VISUALES

- Su situación elevada más de noventa metros sobre los valles de los ríos Jarama y Tajuña, permite la recepción y emisión de amplias vistas.
- Interesante contraste cromático relacionado con la existencia de materiales rojos, grises, marrones, campos de cultivos, carrascales-coscojares, etc.
- El encajamiento de ambos ríos, pero de manera más notable el del río Jarama, que ha migrado su cauce para situarse al pie del escarpe, genera una sensación perceptiva singular. Esta sensación es consecuencia del abrupto contraste que se produce entre el medio fluvial húmedo y exuberante, rico en elementos de matriz norteña, y el medio yesífero, árido u austero, dominado por especies meridionales.
- Existen asimismo marcados contrastes resultado de las apreciables diferencias altitudinales existentes entre los anchos y planos valles de los ríos Jarama y Tajuña frente a los niveles superiores del ámbito, sin estructuras de transición entre unos y otro.

DINÁMICAS

- A pesar de formar parte del Parque Regional del Sureste, la proliferación de actividades extractivas sin plan alguno de recuperación, o con planes virtuales, a juzgar por la ausencia de

	<p>medidas de recuperación aplicadas observadas tras 15 años de seguimiento, supone quizá la mayor afección a este espacio.</p> <ul style="list-style-type: none"> • En los últimos 5 años han proliferado viviendas de ocio o segunda residencia en situación irregular, además de escasísima calidad constructiva y estética y fuerte impacto visual.
<p>CRITERIOS DE IDENTIFICACIÓN DE LAS UNIDADES</p>	<ul style="list-style-type: none"> • La morfología, en gran medida relacionada con la litología, es el principal factor discriminante de unidades. • Secundariamente los usos, a su vez relacionados con el relieve, permiten la compartimentación de ámbitos.
<p>VALORACIÓN GENERAL</p>	<ul style="list-style-type: none"> • La valoración global de las unidades que conforman este tipo de paisaje es MEDIA. Sin embargo, cabe destacar la existencia de enclaves de alto valor ambiental y paisajístico. El sector occidental de este ámbito forma parte del Parque Regional del Sureste. Está además incluido en la ZEPA <i>Cortados y Cantiles de los ríos Jarama y Manzanares</i>. Los coscojares con encinas del interior del ámbito son Montes Preservados.
<p>FOTOS</p>	



Coscojares de las vertientes del Butarrón. Nótese la disimetría del grado de cobertura de la vegetación, asociado a la exposición.



Vareo del olivo, *cornicabra* en este caso –*cornicabro* al decir de los locales-, durante el mes de diciembre de 2006. Los únicos olivares de la unidad se sitúan en el sector meridional en contacto con la vega del Tajuña y se desarrollan sobre glacis, vales o laderas de escasa pendiente. La mayor parte de la aceituna se muele en la almazara de Chinchón.

UNIDADES DE PAISAJE		
TIPO DE PAISAJE	VERTIENTES DEL BUTARRÓN-PINGARRÓN	
59.1	Secanos de Titulcia	
Localización	Sector noroccidental de la hoja 16 del mapa topográfico 1:50.000 Comunidad de Madrid	
Términos municipales	Titulcia	562,6 ha
Identificación	EXTENSIÓN	
valoración	Secanos y eriales localizados en el sector meridional de la unidad, en contacto con la vega del Tajuña	
	MEDIA	



Imagen característica del sector meridional de la unidad

UNIDADES DE PAISAJE		
TIPO DE PAISAJE	VERTIENTES DEL BUTARRÓN-PINGARRÓN	
59.2	Aljezares de Casasola-Jara Alta	
Localización	Sector suroccidental de la hoja 13 mapa topográfico 1:50.000 Comunidad de Madrid	
Términos municipales	Chinchón	EXTENSIÓN
		1.690,1 ha
Identificación	Extenso mosaico de secanos, olivares matorrales gipsícolas desarrollados sobre los aljezares del sector suroriental del ámbito, al NE de la localidad de Titulcia. Área de heterogéneo relieve en la que alternan laderas abruptas y abarrancadas con amplias vales de fondo plano y campiñas suaves.	
valoración	ALTA	



Estructura característica del paisaje de la unidad, donde alternan los matorrales gipsófilos de las vertientes (jabunales con *Lepidium subulatum* en este caso) con olivares y barbechos en las zonas más llanas.



Dos imágenes características de la unidad. En la inferior se aprecian los pastizales nitrófilos (plano medio) desarrollados sobre secanos abandonados.

UNIDADES DE PAISAJE	
TIPO DE PAISAJE	VERTIENTES DEL BUTARRÓN-PINGARRÓN
59.3	Secanos y olivares de Casasola-Jara Baja
Localización	Sector suroccidental de la hoja 13 del mapa topográfico 1:50.000 Comunidad de Madrid
Términos municipales	Chinchón; San Martín de la Vega
Identificación	Mosaico de olivares y secanos con pies dispersos de encina desarrollados en el sector central del ámbito. Forman la divisoria de aguas entre los ríos Tajuña y Jarama si bien la mayor parte de la unidad forma parte de la cuenca del primer curso.
valoración	MEDIA

EXTENSIÓN

754,1 ha



Estructura característica de los secanos y olivares de esta unidad.

UNIDADES DE PAISAJE		
TIPO DE PAISAJE	VERTIENTES DEL BUTARRÓN-PINGARRÓN	
59.4	Coscojares del Butarrón	
Localización	Sector central y sur de la hoja 13 del mapa topográfico 1:50.000 Comunidad de Madrid	
Términos municipales	Chinchón; San Martín de la Vega; Ciempozuelos; Titulcia	EXTENSIÓN 2.551,6 ha
Identificación	Extenso mosaico de coscojares, matorrales basófilos, matorrales gipsícolas, carrascales y atochares desarrollado en la vertiente occidental del ámbito sobre materiales aluviales intraterciarios.	
valoración	MUY ALTO	



Estructura característica de la vegetación de estas vertientes. En primer plano, atohar con coscojas, coscojar de solana en plano medio; al fondo la localidad de Ciempozuelos.



Vertientes del Pingarrón-Butarrón. La construcción que se aprecia en la imagen es uno de los muchos casos de edificación ilegal existentes en la unidad.

TIPO DE PAISAJE

60. RASOS DE VILLAONEJOS

LOCALIZACIÓN

Situado en el ápice del interfluvio de los ríos Tajo-Tajuña, los *Rasos de Villaconejos* constituyen un amplio nivel plano de matriz eminentemente yesífera cubierta en algunas zonas por depósitos arenoso-arcillosos de origen eólico-fluvial. Este ámbito forma un nivel estructural intermedio entre el páramo de Colmenar de Oreja, situado 125 m por encima, y los fondos de valle de los ríos Tajo y Tajuña. Además de Villaconejos, otros términos municipales integran en parte este ámbito: el sector meridional pertenece prácticamente en su totalidad al término municipal de Colmenar de Oreja, a excepción de una franja en el extremo occidental que forma parte del término municipal de Aranjuez. El resto del territorio, una estrecha cuña al Norte del ámbito, pertenece a Chinchón.

CARACTERIZACIÓN

Organización del relieve y de la red hidrográfica

- El contacto entre los Rasos y el páramo que se extiende al Este se realiza mediante un extenso glacis muy incidido por la red de drenaje.
- La transición hacia los fondos de valle de los ríos Tajo y Jarama viene definida por suaves pendientes modeladas sobre las terrazas medias de ambos ríos.
- El contacto con el valle del Tajuña es más abrupto, existiendo cortas rampas de fuertes pendientes que finalizan en escarpes yesíferos muy incididos por la red de drenaje, formando en algunos casos barrancos de entidad.
- La topografía plana de este nivel confieren cierto carácter endorreico a la red de drenaje, formándose charcones estacionales y pequeñas lagunas, como la de las Esteras, zona húmeda protegida de interés ornitológico.

Cubierta vegetal, usos del suelo y trama rural

- Los usos del suelo vienen determinados por las pendientes medias del terreno, por razones fundiarias y por la geología local. Así, existe un marcado contraste entre los eriales-pastizales y los matorrales gipsícolas desarrollados en los terrenos yesíferos de mayores pendientes, vinculados generalmente a grandes fincas privadas, y el olivar y los cultivos de huerta desarrollados sobre terrenos planos en pequeñas y medianas propiedades.
- Existen algunas poblaciones de *Pinus halepensis* sobre fincas municipales (arroyo de Valdepinar).

Organización del sistema de asentamientos

- El aislamiento relativo de este ámbito y su vocación eminentemente agrícola han preservado el territorio de intervenciones urbanísticas extensas hasta hace relativamente poco tiempo. Así, Villaconejos constituía su principal núcleo urbano y foco de las infraestructuras de transporte y energía que cruzaban el ámbito. No obstante, actualmente existen varios desarrollos urbanos extensos vinculados, generalmente, a las principales carreteras. Especialmente impactante resulta la reciente urbanización de más de cien hectáreas situadas en el vértice oriental del ámbito.

ASPECTOS VISUALES	<ul style="list-style-type: none"> • Suave contraste de tonos, entre los colores terrosos claros de las tierras de cultivo y los tonos más oscuros del matorral bajo que tapiza las superficies no cultivadas. • Los escarpes yesíferos de transición entre los rasos y el fondo del valle del Tajuña suponen un ámbito de marcada singularidad visual respecto a la configuración estructural del resto de la unidad. • La situación elevada del ámbito respecto a los valles de los ríos Tajo, Jarama y Tajuña permiten obtener interesantes panoramas, lo que ha propiciado en parte el desarrollo de urbanizaciones que se promocionan como miradores de Aranjuez o del Tajo. Sin embargo, esta misma propiedad lo configura como receptor de vistas, siendo de gran impacto visual, por tanto, los desarrollos urbanísticos más recientes.
DINÁMICAS	<ul style="list-style-type: none"> • Las urbanizaciones dispersas, alejadas del núcleo urbano consolidado de Villaconejos, conllevan el desarrollo de nuevas infraestructuras de transporte y de energía, provocando la fragmentación del territorio y la desnaturalización del ámbito. • Esta tendencia a la urbanización dispersa desvirtúa la organización rural del paisaje, otorgándole un creciente carácter metropolitano. • Reciente desarrollo de nuevas infraestructuras de transporte. • La expansión más reciente de la localidad de Aranjuez, desconectada físicamente del núcleo principal (La Montaña), ha supuesto la desaparición de uno de los sectores más interesantes de este ámbito. • El próximo desarrollo aberrante de más de 4.000 viviendas y la construcción de un polígono industrial en el sector más próximo al Puente Largo en la unidad 60.1 (vertientes de Las Cárcavas), provocará la degradación de un paisaje de notable armonía y apreciable valor. Urge frenar el desarrollo de este tipo de actuaciones, irracionales desde un punto de vista paisajístico, ambiental, territorial, estético y económico.
CRITERIOS DE IDENTIFICACIÓN DE LAS UNIDADES	<ul style="list-style-type: none"> • Morfológicos, relacionados con la estructura del relieve. • Usos y características de la vegetación
VALORACIÓN GENERAL	<ul style="list-style-type: none"> • El valor global del tipo se considera MEDIO si bien existen numerosos ámbitos en los que están presentes un buen número de comunidades incluidas en el Anexo I de la Directiva 92/43/CEE, principalmente comunidades gipsícolas. Asimismo es destacable la coherencia territorial de la unidad, debido a la continuidad de la superficie aún no afectada por procesos de urbanización, y el valor identitario de la mayor parte de todo el ámbito. Importantes áreas de emisión de vistas, de relativa fragilidad, en los Secanos de Valdeguerras.
FOTOS	



Dos imágenes del sector suroccidental del ámbito, donde dominan los olivares de *castellana* y *cornicabra* en las zonas de menor pendiente y los atochares y matorrales gipsícolas en las laderas más abruptas. A destacar la existencia de interesantes tarayales lineales (*Tamarix gallica*, *Tamarix canariensis*) en los fondos más húmedos de los barrancos, el de la Villa en la imagen inferior.



**Contacto de los Rasos de Villaconejos con los Cerros y Vertientes de Colmenar Chinchón
(unidad 51.13)**

UNIDADES DE PAISAJE		
TIPO DE PAISAJE	RASOS DE VILLACONEJOS	
60.1	Vertientes de las cárcavas	
Localización	Sector norte de la hoja 16 mapa topográfico 1:50.000 Comunidad de Madrid	
Términos municipales	Titulcia; Aranjuez; Colmenar de Oreja; Chinchón	EXTENSIÓN 1.563,6 ha
Identificación	Aljezares y secanos-olivares desarrollados en el glacis-terracea que une el nivel superior de los Rasos de Villaconejos y el fondo del valle del río Jarama aguas abajo de la localidad de Titulcia.	
valoración	MEDIO	



En primer plano-plano medio campos de cebada y olivares en el glacis-terracea que une las laderas yesíferas (plano de fondo) con la vega del Jarama.



Olivares y eriales en el sector meridional de la unidad.

UNIDADES DE PAISAJE	
TIPO DE PAISAJE	RASOS DE VILLACONEJOS
60.2	Secanos de Valdeguerra
Localización	Sector norte de la hoja 16 mapa topográfico 1:50.000 Comunidad de Madrid
Términos municipales	Aranjuez EXTENSIÓN 1.229,8 ha
Identificación	Zonas llanas dedicadas al secano y al olivar situadas al Suroeste de la localidad de Villaconejos.
valoración	MEDIO



Los secanos del sector oriental de la unidad, situados bajo el nivel alomado de los secanos inmediatos a la localidad de Villaconejos.

UNIDADES DE PAISAJE		
TIPO DE PAISAJE	RASOS DE VILLACONEJOS	
60.3	Secanos y aljczares de las esteras	
Localización	Sector norte de la hoja 16 mapa topográfico 1:50.000 Comunidad de Madrid	
Términos municipales	Villaconejos; Colmenar de Oreja; Chinchón	EXTENSIÓN 2.030,5 ha
Identificación	Secanos y matorrales gipsícolas desarrollados sobre glazis incididos por la red de drenaje actual, situados al Sur de la localidad de Villaconejos.	
valoración	MEDIO	



En primer plano carrizales y herbazales higrónitrófilos en el fondo de uno de los arroyos que drenan esta unidad, secanos en plano medio y atochares sobre las laderas en el plano de fondo.



Estructura característica del paisaje de la unidad; secanos, atochares-matorrales gipsícolas y olivares.

UNIDADES DE PAISAJE		
TIPO DE PAISAJE	RASOS DE VILLACONEJOS	
60.4	Secanos de Villaconejos	
Localización	Sector norte de la hoja 16 mapa topográfico 1:50.000 Comunidad de Madrid	
Términos municipales	Villaconejos; Colmenar de Oreja; Chinchón	EXTENSIÓN 3.909,5 ha
Identificación	Extensa zona suavemente alomada situada en el nivel topográficamente más elevado de este ámbito en torno a la localidad de Villaconejos.	
valoración	MEDIO	



Secanos, olivares, viñedos y barbechos en los llanos del nivel superior de los Rasos al Norte de Villaconejos.

UNIDADES DE PAISAJE	
TIPO DE PAISAJE	RASOS DE VILLACONEJOS
60.5	Aljezares de Colmenar
Localización	Sector norte de la hoja 16 mapa topográfico 1:50.000 Comunidad de Madrid
Términos municipales	Colmenar de Oreja EXTENSIÓN 2.006,9 ha
Identificación	Yesares abarrancados localizados en el sector suroccidental de la unidad, en contacto con la vega del Tajo
valoración	ALTO



El contacto de esta unidad con la vega del Tajo se resuelve, en muchos tramos de esta banda, de manera nítida y abrupta mediante un potente escarpe yesífero.



Por su exposición a solana, los atochares constituyen el tipo de vegetación dominante en esta unidad.

UNIDADES DE PAISAJE		
TIPO DE PAISAJE	RASOS DE VILLACONEJOS	
60.6	Cerros y vertientes de Colmenar	
Localización	Sector norte de la hoja 16 mapa topográfico 1:50.000 Comunidad de Madrid	
Términos municipales	Colmenar de Oreja	EXTENSIÓN 880,7 ha
Identificación	Conjunto de laderas y cerros bajos, en muchos casos restos de glaciares desmantelados, que enlazan el nivel superior del Páramo de Chinchón con las zonas llanas de los Rasos. Se localizan al SE de Colmenar de Oreja y constituyen una unidad de transición intermedia entre las auténticas unidades de Rasos y las específicas de Páramo .	
valoración	MEDIO	



Los olivares constituyen lo esencial del paisaje de esta unidad

TIPO DE PAISAJE

61. RÍO TAJO AGUAS ARRIBA DEL JARAMA

LOCALIZACIÓN

Conforma este tipo el paisaje del fondo de valle del río Tajo desde su entrada en la provincia de Madrid hasta su confluencia con el río Jarama. Se diferencia del tramo situado aguas abajo de la Junta de los Ríos por la menor amplitud de la caja del valle y de la llanura de inundación; sin embargo, coinciden en la naturaleza yesífera del sustrato de base, circunstancia que junto con la escasa pendiente media del valle explica en ambos casos la existencia de amplios meandros libres en todo su recorrido, así como la aparición de escarpes en alguna de sus márgenes.

Organización del relieve y de la red hidrográfica

- Sistema escalonado de terrazas, con mayor desarrollo en margen derecha.
- El río Tajo en este tramo, encajado en prácticamente todo su recorrido en los yesos basales de la Unidad Inferior, recoge las exiguas aportaciones de los cursos de caudal intermitente o efímero que compartimentan y articulan los yesares situados bajo la Mesa de Ocaña.
- Por margen derecha la red hidrográfica es más difusa, debido a las suaves pendientes de la vega, a su mayor distancia hasta las vertiente y a la intensa modificación del fondo del valle debido a su puesta en cultivo.
- Interesante infraestructura hidráulica histórica, aún funcional en la actualidad gracias a las mejoras y ampliaciones de los últimos decenios. Destacan los azudes de El Embocador, la Aldehuela y Buenamesón (además de los de Valdajos, Villandín y Villaverde), de los que parten los caces y canales que riegan estas vegas, junto con el importante aunque infrautilizado Canal de Estremera.

CARACTERIZACIÓN

Cubierta vegetal, usos del suelo y trama rural

- Dominio del regadío extensivo (maíz y cereales de invierno), con presencia secundaria de cultivos de huertas en parcelas de dimensiones pequeñas y medias.
- Marcado contraste entre las grandes fincas públicas (Sotomayor), heredadas del patrimonio de la Corona, o privadas (Villamanrique) y pequeñas explotaciones igualmente privadas (Cortijo de San Isidro y riegos de Colmenar) o públicas (riegos de Aranjuez).
- Sotos residuales de muy reducida extensión aunque de elevado valor por su composición.

Organización del sistema de asentamientos

- Interesantes elementos de asentamientos rurales, tanto concentrados como dispersos.
- Destaca en el ámbito el Real Cortijo de San Isidro, modelo ilustrado de explotación agrícola, con amplia representación de cultivos leñosos mediterráneos y, fundamentalmente, regadíos hortícolas. La planta urbana es un pentágono irregular, cuyo eje principal tiene sentido Norte-Sur.

ASPECTOS VISUALES	<ul style="list-style-type: none"> • Paisaje de marcados contrastes geométricos, debido al trazado sinuoso del río sobre un valle estrecho de eminente linealidad. • Contrastes también cromáticos, de trama y textura debidos a la proximidad entre los regadíos de la vega y los espartales y matorrales gipsícolas de los niveles próximos superiores.
DINÁMICAS	<ul style="list-style-type: none"> • Salvo la reciente y preocupante extensión del número de explotaciones de áridos, no se observan dinámicas especialmente activas en estas vegas.
CRITERIOS DE IDENTIFICACIÓN DE LAS UNIDADES	<ul style="list-style-type: none"> • Morfología: posición de los niveles de terraza en el fondo de valle (llanura aluvial, terrazas bajas, terrazas medias, etc.) • Tamaño de las parcelas: pequeñas, medias, grandes. • Distribución de los cultivos: secanos, regadíos.
VALORACIÓN GENERAL	<ul style="list-style-type: none"> • Globalmente ALTO debido al presencia de un buen número de comunidades de especial interés (Anexo I de la Directiva 92/43/CEE), protección de la ribera del Tajo (LIC), presencia de especies animales de especial interés (p.e. Nutria euroasiática - <i>Lutra lutra</i>- o barbo comizo -<i>Barbus comiza</i>-), valor identitario de los paisajes de vega y continuidad y estado de conservación de la vegetación de ribera.

FOTOS



Secanos y regadíos de La Aldehuela



Cultivos de maíz en la vega de Villamanrique (margen izquierda)



Ribera del Tajo aguas abajo de la localidad de Fuentidueña.



Ribera del Tajo en el puente de la Carretera M-241

UNIDADES DE PAISAJE	
TIPO DE PAISAJE	RÍO TAJO AGUAS ARRIBA DEL JARAMA
61.1	Paseos y huertas históricas de Aranjuez
Localización	Centro del tercio occidental de la hoja 16 del mapa topográfico 1:50.000 Comunidad de Madrid
Términos municipales	Aranjuez
	EXTENSIÓN
	1.293,4 ha
Identificación	Tramo de la vega del río Tajo situado inmediatamente aguas arriba del río Jarama, situado en torno a la localidad de Aranjuez, la auténtica capital comarcal. Es la vega articulada por los prolongados paseos arbolados, las Doce Calles que albergan en su seno las huertas históricas que constituyen en la actualidad lo esencial del Real Sitio, un breve fragmento de lo que fue hasta la Desamortización Civil el extenso Bosque y Real Sitio de Aranjuez.
valoración	MUY ALTO





Dos imágenes de los paseos arbolados colindantes con los Jardines del Príncipe.

UNIDADES DE PAISAJE		
TIPO DE PAISAJE	RÍO TAJO AGUAS ARRIBA DEL JARAMA	
61.2	Regadíos de Sotomayor	
Localización	Sector oriental del tercio central de la hoja 16 del mapa topográfico 1:50.000 Comunidad de Madrid	
Términos municipales	Aranjuez ; Colmenar de Oreja	EXTENSIÓN 1.892,3 ha
Identificación	Vega de retícula disimétrica ocupada por exploraciones de tamaño medio en margen derecha, mayores en la margen izquierda (Sotomayor).	
valoración	MEDIO	



En primer plano, pastizales del fondo de Valle. En plano medio, desarrollos urbanísticos en el contacto de la vega con los Rasos de Villaconejos (urbanización Balcón del Tajo). Al fondo, espatales de *Stipa tenacissima*.



Vega de Sotomayor

UNIDADES DE PAISAJE		
TIPO DE PAISAJE	RÍO TAJO AGUAS ARRIBA DEL JARAMA	
61.3	Regadíos de la Aldehuela	
Localización	Sector central de la hoja 16 del mapa topográfico 1:50.000 Comunidad de Madrid	
Términos municipales	Colmenar de Oreja	EXTENSIÓN 968,2 ha
identificación	Vega baja del río Tajo ocupada por parcelas de tamaño pequeño localizada al Este de Aranjuez.	
valoración	MEDIO	



Vega del Tajo en la Aldehuela.

UNIDADES DE PAISAJE			
TIPO DE PAISAJE	RÍO TAJO AGUAS ARRIBA DEL JARAMA		
61.4	Riegos y secanos de Villamanrique		
Localización	Sector noroccidental de la hoja 17 del mapa topográfico 1:50.000 Comunidad de Madrid		
Términos municipales	Villamanrique de Tajo, Villarejo de Salvanés	EXTENSIÓN	1.087,6 ha
identificación	Cultivos localizados en las terrazas bajas más elevadas colindantes con la localidad de Villamanrique de Tajo		
valoración	MEDIO		



Tres imágenes de los secanos y riegos de las terrazas bajas más elevadas que forman esta unidad. Nótese el contacto de los cultivos con atochares que forman el talud de las terrazas medias de la margen derecha del río Tajo.

UNIDADES DE PAISAJE	
TIPO DE PAISAJE	RÍO TAJO AGUAS ARRIBA DEL JARAMA
61.5	Regadíos de Villamanrique
Localización	Sector noroccidental de la hoja 17 del mapa topográfico 1:50.000 Comunidad de Madrid
Términos municipales	Villamanrique de Tajo
Identificación	Vega baja del río Tajo ocupada por parcelas de tamaño medio localizada al Sur de Villamanrique.
valoración	Medio

EXTENSIÓN

1.238,8 ha



Aunque en esta dominan los maizales, existen algunas explotaciones ganaderas de notable extensión.



La caza mayor -jabalí- es una actividad en auge en los maizales de la vega. En la imagen línea de tiro.

UNIDADES DE PAISAJE	
TIPO DE PAISAJE	RÍO TAJO AGUAS ARRIBA DEL JARAMA
61.6	Regadíos de Fuentidueña
Localización	Sector septentrional de la hoja 17 del mapa topográfico 1:50.000 Comunidad de Madrid
Términos municipales	Fuentidueña de Tajo
Identificación	Pequeño tramo de la vega del río Tajo localizado inmediatamente aguas abajo de la Fuentidueña. Dominan las parcelas de tamaño medio-pequeño.
valoración	MEDIO

EXTENSIÓN

904,7 ha



Dos imágenes de los cultivos de la vega de Fuentidueña.



Dosel ripario aguas abajo de Fuentidueña de Tajo dominado por *Populus alba* y *Tamarix gallica*.

UNIDADES DE PAISAJE		
TIPO DE PAISAJE	RÍO TAJO AGUAS ARRIBA DEL JARAMA	
61.7	Regadíos de Estremera	
Localización	Extremo septentrional de la hoja 17 y meridional de la hoja 14 del mapa topográfico 1:50.000 Comunidad de Madrid	
Términos municipales	Estremera; Fuentidueña de Tajo	EXTENSIÓN 1.045,5 ha
Identificación	Vega del río Tajo regada por el Canal de Estremera situada aguas arriba de la localidad de Fuentidueña de Tajo.	
valoración	MEDIO	



Dos imágenes de la vega del Tajo aguas arriba de la localidad de Fuentidueña. El Canal de Estremera –en la imagen-, que parte de la presa homónima situada en la vecina provincia de Guadalajara, riega la vega de la margen derecha.



Alamedas de *Populus alba* en la ribera del Tajo aguas arriba en Fuentidueña. La dominancia de *Phragmites australis* en la orilla aluvial pone de manifiesto el régimen lento inducido del río Tajo.

UNIDADES DE PAISAJE		
TIPO DE PAISAJE	RÍO TAJO AGUAS ARRIBA DEL JARAMA	
61.8	Riegos y secanos de Aldehuela	
Localización	Sector central de la hoja 16 del mapa topográfico 1:50.000 Comunidad de Madrid	
Términos municipales	Colmenar de Oreja	489,6 ha
Identificación	EXTENSIÓN Llanuras aluviales elevadas sobre la llanura de inundación del río Tajo situadas al Este de Aranjuez.	
valoración	MEDIO	



Los secanos y regadíos de las terrazas bajas del Tajo situadas sobre la plana aluvial limitan con los escarpes y taludes modelados sobre los materiales yesíferos de las vertientes.

TIPO DE PAISAJE

62. RÍO TAJO AGUAS ABAJO DEL JARAMA

LOCALIZACIÓN

La vega del río Tajo, aguas abajo de la desembocadura del río Jarama, constituye el extremo suroccidental de la Comunidad de Madrid, plenamente rodeado por tierras pertenecientes a la provincia de Toledo. Esta posición, aparentemente anómala, se debe a la utilización del río Tajo para trazar la línea divisoria administrativa entre Toledo y Madrid y al interés manifiesto por incluir la mayor parte del Real Sitio en la provincia capitalina. La actual posición de pequeños fragmentes de Aranjuez u otros pertenecientes a la provincia de Toledo desconectados del conjunto de sus respectivos territorios municipales se debe a la dinámica activa del río hasta bien entrado el siglo XX, afectado por frecuentes cambios de trazado.

En ambos márgenes, aunque de manera discontinua, la vega limita con los taludes escarpados de las terrazas medias, que a su vez enlazan con otros niveles aluviales más elevados.

CARACTERIZACIÓN

Organización del relieve y de la red hidrográfica

- Amplia vega recorrida por el cauce meandriforme resultante del río Tajo.
- Hasta fechas relativamente recientes, el río Tajo se caracterizó por su elevada capacidad erosiva y sedimentaria, reflejada en el trazado de su curso y en la amplitud y complejidad del sistema de terrazas, caracterizado por su desarrollo y por la extensión superficial de todos sus niveles.
- En este tramo del valle es posible reconocer hasta ocho niveles de terraza, desde la T0, la más baja, situada entre +5m y +10m y la T7, cuya altitud máxima relativa alcanza +115m.
- Régimen hidráulico e hidrológico fuertemente modificado en la actualidad como consecuencia de la *regulación* de los cursos de su cuenca en cabecera, por las detracciones en cauce o pozos próximos y por las obras de *defensa* de márgenes.

Cubierta vegetal, usos del suelo y trama rural

- La ribera del Tajo aún mantiene sotos de interés en los márgenes del río y en algunos enclaves de la vega, sin embargo representan tan sólo un 5% de su distribución potencial, debida fundamentalmente a la puesta en cultivo de prácticamente todo el fondo del valle.
- En estos sotos dominan formaciones arbóreas de álamos blancos (*Populus alba*) y sauces blancos (*Salix alba*), con pies dispersos de tarajes (*Tamarix gallica* fundamentalmente, aunque también pies dispersos de *Tamarix africana* y *Tamarix canariensis*) y chopos (*Populus nigra*).
- El Canal de las Aves riega la vega de la margen izquierda, mientras que la Real Acequia del Jarama riega la de margen derecha. Ambas vegas están ocupadas mayoritariamente por cultivos de maíz en rotación con cereales de invierno.

Organización del sistema de asentamientos

- La vega se organiza en torno a grandes propiedades, fruto de la desamortización de los bienes de la Corona durante el último tercio del siglo XIX. Estas propiedades pertenecen a títulos de la nobleza

ASPECTOS VISUALES	<p>y a grandes familias de labradores tradicionales de Aranjuez.</p> <ul style="list-style-type: none"> • Algunas fincas mantienen explotaciones ganaderas semiextensivas de vacuno, reses bravas y pequeñas yeguas, tipo de uso que rememora en parte la orientación pecuaria tradicional de la vega, muy importante hasta los años 50 del siglo XX. • La vega del Tajo aguas abajo de la Junta de los Ríos queda salpicada por construcciones aisladas de baja altura, vinculadas, generalmente, a pequeños huertos unifamiliares. Construcciones precarias en muchos casos, que cumplen la doble función de vivienda y casa de aperos.
	<ul style="list-style-type: none"> • Vega monótona en gran medida debido a la dominancia del monocultivo de maíz y al tamaño medio-grande de la mayor parte de las explotaciones. • El amplio desarrollo de las extracciones de áridos, especialmente en la fachada toledana (margen derecha) supone un impacto visual y ambiental de primer orden.
DINÁMICAS	<ul style="list-style-type: none"> • Paulatina pérdida de naturalidad debida al impacto de las actividades desarrolladas en el fondo del valle, principalmente extracciones de áridos, a la regulación de los caudales del río, a la densificación de la trama viaria y a la modificación de la morfología del cauce. • Progresiva reducción de la superficie forestada. Aún hoy día, a pesar de la protección teórica de este espacio. • En los últimos cincuenta años la modificación de la vega ha sido sustancial. La vegetación de ribera presente en la actualidad es un pequeño retazo de los bosques aluviales que debieron extenderse por la mayor parte de la llanura de inundación y de la terraza baja. • El origen de esta modificación se relaciona con la fuerte regulación de caudales (ordinarios y extremos) y la consiguiente puesta en cultivo de extensas áreas ya desconectadas de la dinámica fluvial.
CRITERIOS DE IDENTIFICACIÓN DE LAS UNIDADES	<ul style="list-style-type: none"> • Morfología: sinuosidad del cauce y naturaleza del contacto vega-vertiente • Factores hidráulicos: entrada de tributarios destacados con repercusiones hidrodinámicas. • Usos: tipos de uso del fondo del valle y extensión de los espacios no roturados.
VALORACIÓN GENERAL	<ul style="list-style-type: none"> • Globalmente ALTO. Todo el ámbito es Zona de Especial Protección para las Aves y la ribera del Tajo Lugar de Interés Comunitario. La zona posee especial interés por la presencia de un buen número de comunidades de vegetación palustre y riparia. Posee además indudable valor patrimonial, especialmente por la interesante infraestructura hidráulica existente. A destacar finalmente el valor geomorfológico vinculado al mantenimiento de algunos paleocauces no funcionales con lámina de agua (La Flamenca, Las Madres, Martín Román, etc.)
FOTOS	



Paseos arbolados de Las Infantas



Alamedas y tarayales de la ribera del Tajo aguas arriba del puente de la carretera CM-4004



Vega del Tajo aguas arriba del Puente de Añoover de Tajo

UNIDADES DE PAISAJE	
TIPO DE PAISAJE	RÍO TAJO AGUAS ABAJO DEL JARAMA
62.1	Regadíos de Algodor
Localización	Sector sureste de la hoja 15 del mapa topográfico 1:50.000 Comunidad de Madrid
Términos municipales	Aranjuez
Identificación	Extremo meridional de la Vega del Tajo, recorrido por un tramo del río de relativamente baja sinuosidad, situado aguas abajo de la desembocadura del arroyo Guatén. En la mayor parte de su recorrido el río Tajo se adosa a los escarpes de terraza de la margen derecha.
valoración	MEDIA

EXTENSIÓN

1.018,9 ha



Vega del Tajo en Algodor, al fondo la central térmica de Aceca.

UNIDADES DE PAISAJE	
TIPO DE PAISAJE	RÍO TAJO AGUAS ABAJO DEL JARAMA
62.2	Regadíos de las Madres
Localización	Sector oriental de la hoja 15 del mapa topográfico 1:50.000 Comunidad de Madrid
Términos municipales	Aranjuez
Identificación	Vega del río Tajo aguas abajo del pago denominado Casa Jorge. El tramo se caracteriza por la elevada sinuosidad del cauce debido fundamentalmente a la baja pendiente media del valle. Aquí se localiza el meandro abandonado más extenso de la ribera del Tajo en Madrid: el meandro abandonado de Las Madres o del Soto del Lugar, en parte situado en la vecina provincia de Toledo (Término Municipal de Añover de Tajo).
valoración	ALTA

EXTENSIÓN

1.410,4 ha



Ribera del Tajo aguas arriba del puente de Añover.

UNIDADES DE PAISAJE	
TIPO DE PAISAJE	RÍO TAJO AGUAS ABAJO DEL JARAMA
62.3	Regadíos de las Infantas-La Flamenca
Localización	Sector occidental de la hoja 16 del mapa topográfico 1:50.000 Comunidad de Madrid
Términos municipales	Aranjuez
EXTENSIÓN	1.496,4 ha
Identificación	Tramo de la ribera del Tajo de baja sinuosidad localizado aguas abajo de la desembocadura del río Jarama. La vega está ocupada en la mayor parte de su extensión (casi el 100%) por dos grandes propiedades, Las Infantas y La Flamenca, fruto de la venta de los bienes del Real Sitio, dedicadas mayoritariamente al cultivo de maíz pero también asiento de importantes yeguas y explotaciones ganaderas. La baja sinuosidad del tramo en parte se debe a las "cortas" producidas durante el siglo XIX, que dieron lugar a meandros abandonados que aún perviven, como el de La Flamenca, que mantiene el soto más extenso del tramo bajo de la ribera del Tajo en Madrid. El tramo alberga además extensos juncales, como los de Las Infantas, muy reducidos en su extensión tras las roturaciones realizadas e los últimos años del siglo XX.
valoración	ALTA



Juncales de Las Infantas. Al fondo a la izquierda, la localidad de Añoover de Tajo.

TIPO DE PAISAJE

63. VERTIENTES BAJAS DE LA MESA DE OCAÑA

LOCALIZACIÓN

Vertientes situadas en la franja más meridional de la Comunidad de Madrid, entre la localidad de Aranjuez y el núcleo de Algodor, estas laderas están formadas por suaves glacis que ponen en conexión las terrazas altas del río Tajo con el relieve llano de la Mesa de Ocaña. Los materiales dominantes en la unidad son yesos basales, intercalados en algunos casos con materiales carbonatados de naturaleza margosa. Existen asimismo en los niveles inferiores, materiales de aporte aluvial correspondientes a las terrazas altas y medias del Tajo.

CARACTERIZACIÓN

Organización del relieve y de la red hidrográfica

- Forman parte de esta unidad las terrazas altas y medias del río Tajo, que constituyen un nivel plano que se extiende sobre la mayor parte de la margen izquierda de la vega.
- Los anteriores niveles aluviales enlazan con los restos de un sistema de glacis modelado sobre materiales yesíferos y carbonatados, si bien, la mayor parte de este espacio se sitúa en la provincia de Toledo.
- Se trata en conjunto de una zona de suave pendiente o pendiente media cuya homogeneidad topográfica se ve rota por la incisión de los pequeños arroyos que nacen de la descarga de los acuíferos desarrollados en las calizas y calizas margosas de la Mesa de Ocaña.
- Existen depósitos eólicos en el entorno de Ontígola, elemento geomorfológico de especial interés.
- Este ámbito alberga pequeñas cuencas deficientemente drenadas que configuran valles semiendorreicos de notable interés, como las Salinas, Martín Román, la Orgaza y el Corralero.

Cubierta vegetal, usos del suelo y trama rural

- Predominancia de terrenos incultos en mosaico con secanos, viñedos, olivares y regadíos.
- Sobre las terrazas altas y depósitos intraterciarios se desarrollan amplios coscojares, con carrasca y encina en algunos enclaves (La Flamenca). Sobre los materiales yesíferos y yesífero-carbonatados especies y comunidades basófilas y gipsófilas (atochares, albardinares, ontinares, tomillares, etc.)
- Presencia destacada de elementos endémicos ibéricos de distribución rala o exclusiva de la cuenca del Tajo (*Teucrium pumilum*, *Thymus lacaitae*, *Vella pseudocytisus*).
- En los saladares de los arroyos de Martín Román, del Corralero y de la Orgaza, extensas comunidades halófilas dominadas por *Suaeda vera* con presencia de especies de alto valor como *Arthrocnemum macrostachyum*, *Senecio auricula* o *Gypsophila tomentosa*, etc.
- Algunas grandes fincas han puesto en regadío antiguos secanos para la producción de maíz y forrajes.

Organización del sistema de asentamientos

- Hasta los años 90 del siglo XX extensa superficie sin desarrollos

<p>ASPECTOS VISUALES</p>	<p>urbanos a considerar a excepción del borde meridional del municipio de Aranjuez y la urbanización de Mar de Ontígola. En la actualidad se observa un notable desarrollo urbano en el entorno de Valdelacasa (Aranjuez Este).</p> <ul style="list-style-type: none"> • En el entorno de Aranjuez (Valdelascasa) urbanizaciones de segunda residencia de ínfima calidad. • Dominio de grandes propiedades privadas (excepto la finca de Sotomayor, propiedad del Patrimonio Nacional), como ocurre en la vega del Tajo aguas arriba de Aranjuez. • La línea de ferrocarril Aranjuez-Toledo describe su trazado en el límite septentrional del ámbito, sobre los niveles planos de las terrazas altas del Tajo.
<p>DINÁMICAS</p>	<ul style="list-style-type: none"> • Paisaje visualmente heterogéneo, con gran armonía y coherencia interna en algunos casos, debido a la homogeneidad y continuidad de los usos. • Por ser un relieve de enlace entre la vega del Tajo y la Mesa de Ocaña, ocupa una posición intermedia y posee una amplia cuenca visual. • Algunos sectores de especial interés estético son los atochares y coscojares de la finca La Flamenca, de gran valor debido a su buen estado de conservación, continuidad y extensión. • Impactos visuales asociados a la urbanización desordenada y masiva en el entorno de Aranjuez y Ontígola.
<p>CRITERIOS DE IDENTIFICACIÓN DE LAS UNIDADES</p>	<ul style="list-style-type: none"> • La reciente expansión del regadío sobre antiguos secanos y la extracción de gravas en las terrazas altas del Tajo está provocando una fuerte pérdida de naturalidad de todo el ámbito. • A destacar la notable expansión urbana del entorno de Aranjuez, en parte realizada sobre los yesares que forman parte de los cerros de Valdelacasa.
<p>VALORACIÓN GENERAL</p>	<ul style="list-style-type: none"> • Morfología: la presencia de relieves tipo glacis o la única existencia de terrazas altas ha sido uno de los criterios considerados a la hora de individualizar unidades. • Tipos de usos: en los casos en los que el relieve no presenta diferencias significativas los usos, principalmente la existencia de amplios espacios no cultivados, han permitido identificar áreas menores. <p>• El valor de este entorno es en general ALTO o MUY ALTO, con espacios protegidos por su valor paisajístico y ecológico como la Reserva natural de Mar de Ontígola-Regajal donde han sido citadas más de 73 especies de mariposas, algunas de ellas de reducida área de distribución en la península, como <i>Plebejus pyalon</i>, <i>Artogeia manni</i> y <i>Zerynthia rumina minima</i>. El embalse de Mar de Ontígola, catalogado como zona húmeda protegida, alberga concentraciones invernales de más de 1.000 individuos de aves acuáticas. Parte de la ZEPA formada por los Carrizales y Sotos de Aranjuez queda incluida en este ámbito, así como los Montes Preservados de coscoja de La Flamenca y del entorno del Mar de Ontígola. Existen importantes comunidades halófilas en fondos de arroyos, algunas en grave riesgo de desaparición.</p>

FOTOS



Viñedos situados en las zonas mas bajas de las vertientes de la Mesa de Ocaña, cerca de la vega del ajo aguas arriba del Puente de Añoover de Tajo.



Atochares y coscojares de las vertientes del arroyo de La Cabina.

UNIDADES DE PAISAJE			
TIPO DE PAISAJE		VERTIENTES BAJAS DE LA MESA DE OCAÑA	
63.1	Secanos y eriales del interfluvio Algodor-Melgar		
Localización	Sector suroriental de la hoja 15 del mapa topográfico 1:50.000 Comunidad de Madrid		
Términos municipales	Aranjuez	EXTENSIÓN	1.382,3 ha
identificación	Secanos, eriales y en menor medida regadíos, desarrollados principalmente sobre las terrazas altas del río Tajo.		
valoración	ALTO		



Regadíos de reciente implantación en primer plano. Al fondo labor de secano tradicional.

UNIDADES DE PAISAJE		
TIPO DE PAISAJE	VERTIENTES BAJAS DE LA MESA DE OCAÑA	
63.2	Secanos, regadíos y aljezares de Martín-Román	
Localización	Sector suroriental de la hoja 15 del mapa topográfico 1:50.000 Comunidad de Madrid	
Términos municipales	Aranjuez	1.213,2 ha
identificación	EXTENSIÓN Zonas llanas y alomadas dedicadas tanto a la labor de secano como de regadío articuladas por el ramo más bajo del arroyo Martín Román.	
valoración	MEDIO	



El carrizal de la desembocadura del arroyo Melgar o Martín Román es uno de los ámbitos de mayor valor ambiental de la Comunidad de Madrid.

UNIDADES DE PAISAJE	
TIPO DE PAISAJE	VERTIENTES BAJAS DE LA MESA DE OCAÑA
63.3	Secano y aljezares de Castillejo
Localización	Sector suroriental de la hoja 16 mapa topográfico 1:50.000 Comunidad de Madrid
Términos municipales	Aranjuez
identificación	Zona llana con dominio de labor de secano situada entre los p.k. 20 y 26,5 de la carretera N-400.
valoración	ALTO
	EXTENSIÓN
	1.349,3 ha



Labor de secano en las zonas más bajas de la unidad, modeladas sobre las terrazas medias del Tajo. En la imagen de abajo, sisallares en las laderas de los barrancos elevados sobre el fondo del valle del Tajo



UNIDADES DE PAISAJE	
TIPO DE PAISAJE	VERTIENTES BAJAS DE LA MESA DE OCAÑA
63.4	Aljczares y secanos de La Flamenca
Localización	Sector oriental de la hoja 16 del mapa topográfico 1:50.000 Comunidad de Madrid
Términos municipales	Aranjuez
identificación	Matorrales calizo-gipsícolas, en general bien o muy bien conservados en mosaico con labor de secano localizados al Oeste del arroyo de Ontígola.
valoración	MUY ALTO

EXTENSIÓN

5.596,1 ha



Orzagales y tarayales halófilos de *Tamarix canariensis* en el tramo bajo de uno de los arroyos que drenan las vertientes. En la imagen inferior, mosaico de matorrales gipsícolas y labor de secano.



UNIDADES DE PAISAJE	
TIPO DE PAISAJE	VERTIENTES BAJAS DE LA MESA DE OCAÑA
63.5	Carrizales y laguna de Ontígola
Localización	Sector oriental de la hoja 16 del mapa topográfico 1:50.000 Comunidad de Madrid
Términos municipales	Aranjuez
Identificación	Es un fondo plano de arroyo abierto sobre materiales yesíferos que alberga un importante humedal de origen antrópico localizado al Este de la carretera N-IV, entre las localidades de Ontígola y Aranjuez.
valoración	MUY ALTO

EXTENSIÓN

31,1 ha



Carrizales del Mar de Ontígola. Vista desde la presa hacia aguas arriba.

UNIDADES DE PAISAJE	
TIPO DE PAISAJE	VERTIENTES BAJAS DE LA MESA DE OCAÑA
63.6	Aljezares y secanos de Valdelascasa
Localización	Sector oriental de la hoja 16 del mapa topográfico 1:50.000 Comunidad de Madrid
Términos municipales	Aranjuez
EXTENSIÓN	1.462,6 ha
Identificación	Aljezares abarrancados culminados por niveles cimeros llanos con labor de secano modelados sobre materiales aluviales (terrazas altas), margas yesíferas y margas-calizas situados al Sureste de la localidad de Aranjuez. Zona de especial interés botánico.
valoración	MUY ALTO



Retamares y matorrales gipsícolas en los aljezares de Valdelascasa.