

UNIDADES DE PAISAJE			
TIPO DE PAISAJE		LLANOS ESCALONADOS DE LAS MÁRGENES DEL JARAMA MEDIO	
28.3	<i>Vegas y llanos del Jarama en Torremocha</i>		
Localización	Sector Norte de la hoja número 8 del mapa topográfico 1:50.000 Comunidad de Madrid		
Términos municipales	Torremocha de Jarama	EXTENSIÓN	862,6 ha
Identificación	Llanura casi perfecta coincidente con niveles bajos de terraza del río Jarama en Torremocha, dominada por un característico policultivo de cereales, viñedos y algunos olivares		
Valoración	Media con áreas de valor Alto		



Labores, taludes y soto del Jarama en el llano de Torremocha desde el Sur



Soto del Jarama y plantaciones de chopos en el llano aluvial de Torremocha



Detalle veraniego de la trilogía cereal-viñedo-olivar en una misma parcela próxima a Torremocha

TIPO DE PAISAJE

29. CUESTAS Y TALUDES DEL JARAMA MEDIO

LOCALIZACIÓN

En ambos márgenes del Jarama medio, en algunos tramos en los que la vega aparece enmarcada por cuevas y taludes bien marcados; al norte, en los términos municipales de Torrelaguna y Talamanca (confluencia del arroyo de San Vicente y el Jarama); hacia el sur en San Agustín de Guadalix; y, finalmente, en el municipio de Paracuellos de Jarama

CARACTERIZACIÓN

Organización del relieve y de la red hidrográfica

- Lomas escalonadas hacia el Jarama, taludes y, localmente, algún escarpe que sirven de caja de la llanura aluvial, en marcado contraste topográfico con ella.
- Modelado sobre arcosas en los taludes y cuevas de San Agustín de Guadalix y de Paracuellos, con algunos niveles de cantos rodados. En Miralrío, el talud, con pequeños escarpes, está labrado sobre margas y calizas oligocenas.
- Existencia de cortos arroyos y barranquillos, que compartimentan los taludes. Presentan mayor desarrollo y relativo interés en las cuevas de Paracuellos-Belvis (arroyo de Las Quemadas y Quebrantarrejas).

Cubierta vegetal, usos del suelo y trama rural

- La cubierta vegetal y los usos del suelo presentan diferencias apreciables en cada una de las unidades de paisaje que integran este tipo, en función de razones físicas, agrológicas y de dinámica territorial. En las cuevas de Miralrío, por la acusada pendiente y por la naturaleza de los suelos, domina un matorral abierto con espartizal y tomillar, y sólo localmente aparecen algunas parcelas de labor de secano sobre hombreras y rellanos. El talud de San Agustín de Guadalix es casi por completo agrícola, con pequeñas labores y viñedos, sustituidas por pastos y un matorral muy abierto con retamas en el escarpe superior del talud. Por último, en la amplia cuesta entre Paracuellos y Belvis, pastizales y eriales alternan con repoblaciones de pino carras en los taludes, algunas parcelas de cereal y pequeños, pero valiosos, sotillos en los márgenes de algunos arroyuelos y regatos que descienden de las altas terrazas. .
- Parcelario de formas irregulares, en general adaptado a la quebrada topografía, con fincas de tamaño predominantemente medio a grande en el talud de Miralrío; en la cuesta de Paracuellos-Belvis, parcelas de formas igualmente irregulares y adaptadas al relieve; llaman la atención algunas cuadrangulares y regulares, resultado de la iniciativa de colonización de los años 50 en torno a Belvis. Muy característico el parcelario minifundista y en perfectos longueros ajustados a la pendiente del talud en el caso de San Agustín de Guadalix.
- Viario rural relativamente denso en los paisajes más parcelados de San Agustín y Belvis-Paracuellos, adaptado a la pendiente (Este-

	<p>Oeste) y transversal a la misma (Norte-Sur). Significativos en la organización del paisaje minifundista y agrícola de San Agustín. Práctica ausencia de caminos en el talud de Miralrío.</p> <p>Organización del sistema de asentamientos</p> <ul style="list-style-type: none"> • Contraste marcado, también en este aspecto, en los tres paisajes incluidos en este tipo. Ausencia total de edificación en Miralrío; casillas de aperos, que han evolucionado de forma creciente a residencias de autoconstrucción o de mejor fábrica en el paisaje minifundista del talud de San Agustín de Guadalix, con algunos longueros totalmente "urbanizados"; mayor desarrollo de la urbanización en el sector central y meridional de la cuesta de Paracuellos, ocupada en parte por el ensanche del núcleo tradicional, y por dos urbanizaciones de unifamiliares, Peña del Cuervo y Los Berrocales. Presencia localizada todavía de otras construcciones (residenciales, industria informal, pequeños talleres...) en las partes bajas del talud de Paracuellos, próximas a la vega del Jarama.
<p>ASPECTOS VISUALES</p>	<ul style="list-style-type: none"> • Por su configuración topográfica y disposición lineal en las márgenes de la vega del Jarama estos paisajes de taludes y cuestas son altamente visibles y, por tanto, receptores y emisores de vistas desde el eje del Jarama. No obstante, por el distinto emplazamiento de cada unidad de paisaje en relación con las vías de comunicación, presentan niveles de frecuentación y de fragilidad real distintos. Son al mismo tiempo muy visibles y frecuentados los taludes de Paracuellos-Belvis, desde la carretera que corre paralela al Jarama; resultan también bastante visibles las cuestas de San Agustín, aunque como cierre visual del trayecto de Fuente el Saz a Valdetorres. Poco frecuentada es la vista del talud de Miralrío sobre el Jarama (carretera a la urbanización de Caraquiz desde Salamanca) y algo más, la cuesta sobre el arroyo San Vicente desde la N-320 hacia Torrelaguna.
<p>DINÁMICAS</p>	<ul style="list-style-type: none"> • La estabilidad general de la cubierta vegetal y de los usos del suelo en los taludes de Miralrío, contrasta con las importantes dinámicas territoriales que se observan en los otros dos paisajes • En los taludes de San Agustín de Guadalix, la estabilidad de los aprovechamientos agrícolas (viñedo y cereales) contrasta con el aumento de la edificación residencial dispersa en parcelas agrícolas reparceladas, que conservan en parte su uso agrario. Ello contribuye a densificar y remodelar la red caminera tradicional • Dinámicas más importantes y agresivas se observan en el talud de Paracuellos-Belvis, sobre todo en el área central y meridional, más próxima a la primera corona metropolitana: expansión de eriales, extracción de áridos, urbanización residencial e industrial informal fuera de polígonos y recintos urbanos impactan de manera sensible un paisaje de alta fragilidad.
<p>CRITERIOS DE IDENTIFICACIÓN DE LAS UNIDADES</p>	<ul style="list-style-type: none"> • Por encima de rasgos topográficos y geomorfológicos comunes, y de emplazamiento en relación con la vega media del Jarama, los tres paisajes que integran este tipo se diferencian con claridad por

	<p>su localización (no hay continuidad entre ellos), así como la naturaleza de subierta vegetal y agrícola, y por la diferente intensidad de las dinámicas territoriales observadas.</p>
VALORACIÓN GENERAL	<ul style="list-style-type: none">• Las diferencias de valor atribuidas a cada una de las unidades obedecen a razones de emplazamiento y fragilidad ya indicadas, y a al nivel de conservación de sus paisajes. Se ha adjudicado un valor <i>ALTO</i> al talud de Miralrío y a buena parte del de San Agustín de Guadalix. De alto valor son también los tramos arbolados del talud de Paracuellos-Belvis, así como el fondo de los barranquillos que lo seccionan; el resto, de valor <i>MEDIO</i>.



29.1 Pinares de carrasco cubriendo el talud del poblado de colonización de Belvis de Jarama



29.2 Talud de San Agustín de Guadalix desde la vega del Jarama

UNIDADES DE PAISAJE			
TIPO DE PAISAJE		CUESTAS Y TALUDES DEL JARAMA MEDIO	
29.1	<i>Pinares de carrasco y matorrales de atocha y tomillo de Paracuellos</i>		
Localización	Sector meridional de la hoja número 8 del mapa topográfico 1:50.000 Comunidad de Madrid		
Términos municipales	Paracuellos de Jarama	EXTENSIÓN	1.953,8 ha
Identificación	Talud de fuerte pendiente, con pequeños escarpes y vertientes más suaves en el contacto con la vega, predominantemente ocupado por eriales con atocha y tomillo, y presencia dispersa de edificaciones no agrarias		
Valoración	Media-baja, con enclaves de alto valor por la naturaleza de la cubierta vegetal		



Panorámica de la masa de pino carrasco repoblada sobre los taludes hacia el Jarama en las cercanías de Paracuellos.



Detalle de las repoblaciones de pino carrasco. Entre los pies arbóreos matorral de atocha.

UNIDADES DE PAISAJE			
TIPO DE PAISAJE		CUESTAS Y TALUDES DEL JARAMA MEDIO	
29.2	<i>Talud de San Agustín de Guadalix</i>		
Localización	Sector cebral de la hoja número 8 del mapa topográfico 1:50.000 Comunidad de Madrid		
Términos municipales	San Agustín de Guadalix	EXTENSIÓN	889,2 ha
Identificación	Talud de dirección N-S, con fuerte pendiente en la parte culminante y más suave hacia la vega, con característicos longueros dispuestos según la pendiente, aprovechamiento agrícola (cereales y viñedos) y eriales y retamares con encinas		
Valoración	Alta, con enclaves de Media		



Detalle del talud, con presencia de cárcavas en el sector culminante y viñedos en la parte inferior, de pendiente más suave

TIPO DE PAISAJE

30. CAMPIÑAS MINIFUNDISTAS DE LA MARGEN DERECHA DEL JARAMA MEDIO

LOCALIZACIÓN

En la margen derecha del valle del Jarama medio, desde Redueña, Torrelaguna y Torremocha, pasando por El Molar y San Agustín de Guadalix y hasta las inmediaciones del aeropuerto de Barajas, con presencia mayoritaria en los municipios citados, así como en los de San Sebastián de los Reyes, Alcobendas y noreste de Madrid

CARACTERIZACIÓN

Organización del relieve y de la red hidrográfica

- Lomas suaves, de mayores pendientes hacia el norte y el oeste, con tendencia a formas llanas al sur, en las inmediaciones de Barajas. En los paisajes de Torrelaguna y Redueña, las campiñas aparecen integradas dentro de pequeñas fosas, con cierres topográficos claros en todas direcciones, mientras que en los restantes casos el paisaje de campiña se abre hacia el Jarama.
- Predominio, al Sur de San Agustín de Guadalix, de arcosas terciarias y pliocuaternarias, procedentes de la alteración de granitos y gneises, con aparición de niveles de cantos y gravas en algunos interfluvios. Tendencia a texturas más finas hacia el sur, con predominio de limos y arcillas en el área de Barajas. Por el contrario, las campiñas más norteñas de Torrelaguna-Torremocha y Redueña están modeladas sobre margas y arcilla de edad secundaria.
- Drenaje organizado en la parte por los ríos Guadalix y Jarama. Hacia el sur, por arroyos tributarios directos del Jarama, como los arroyos, de Viñuelas, Quiñones, de la Vega o Valdebebas.

Cubierta vegetal, usos del suelo y trama rural

- Predominio de la labor de secano, con alternancia de cebada y abundantes barbechos. Hacia San Agustín, mezclados con la labor, aparecen viñedos en diminutas parcelas, y algo de olivar en linderos. Son característicos, los restos de almendrales e higueras de las campiñas de Valverde-Fuencarral. Pocos eriales y algunos retamares de colonización en labradíos abandonados. De notable interés agrario es el policultivo de cereales y viñedos en las campiñas de Torrelaguna-Torremocha, con la presencia de pequeños y viejos olivares en los bordes septentrionales de esta campiña, así como en la de Rediseña. Se mantienen algunas huertas en la pequeña vega del arroyo de San Vicente a su paso por los términos de Torrelaguna y Redueña.
- Sotos de interés, con fresnos, sauces y chopos en diversos tramos del río Guadalix y en el curso bajo del arroyo de Viñuelas, así como del arroyo de San Vicente (Torrelaguna). Más discontinuos y dispersos en los restantes arroyos. Presencia de pies sueltos de encina o de formaciones de encinar algo más densas en las lomas y taludes de mayor pendiente al norte de San Agustín, en las inmediaciones de las cuestas de El Molar.

- Total dominio del minifundio parcelario y de la pequeña propiedad, con formas redondeadas o cuadrangulares hacia San Agustín, y característicos longueros castellanos en las campiñas de San Sebastián de los Reyes y Barajas.
- Densa red de caminos rurales radioconcéntricos hacia las cabeceras municipales, así como hacia las vegas del Jarama y del Guadalix. Presencia de una densa red de vías pecuarias (cordeles, veredas y coladas)

Organización del sistema de asentamientos

- Ausencia casi total de habitat rural disperso tradicional; aparición de viviendas aisladas de primera/segunda residencia, en muy escaso número, de nuevas casillas de aperos hacia San Agustín, y de pequeñas industrias, talleres y construcciones de servicio fuera de los polígonos industriales
- Tradicionalmente el sistema de asentamientos de estos paisajes de campiña estaba articulado por modestas cabeceras municipales, que hoy presentan ya un marcado carácter urbano en el caso de San Sebastián de los Reyes, Fuencarral y Barajas, y de pequeño núcleo dormitorio en el caso de San Agustín, que mantiene todavía un contacto relativamente limpio con su campiña y la ribera del Guadalix. El mismo esquema define la estructura de asentamientos de las campiñas más norteñas, aunque aquí destaca Torrelaguna, por su tamaño considerable, su emplazamiento en el contacto de la depresión con la cuesta serrana, la valía de su caserío tradicional, sobre el que destaca la fábrica de su iglesia mayor, y su clara funcionalidad de cabecera comarca. Constituye por todo ello un hito y un elemento estructurante del paisaje de primer nivel. Redueña, Venturada y Guadalix de la Sierra polarizan también los paisajes de los que forman parte y han contribuido a su organización histórica, pero por su más reducido tamaño carecen del protagonismo morfológico y funcional de Torrelaguna. No obstante, el notable crecimiento alojativo de Guadalix, como núcleo de segunda y, más recientemente, incluso de primera residencia ha fortalecido su significado paisajístico, con una dinámica de transformación paisajística importante en su entorno rural.

<p>ASPECTOS VISUALES</p>	<ul style="list-style-type: none"> • Al sur de San Agustín de Guadalix, paisajes escasamente visibles, por su configuración y por su emplazamiento en relación con el eje viario de la A-1. Hacia en sur, han ganado accesibilidad visual desde las nuevas autopistas M-12 y R-2. • El carácter de pequeñas depresiones suavemente alomadas de los paisajes, con cierres serranos al norte y cuevas perimetrales al sur y oeste en el caso de las tierras de Torrelaguna y Redueña, los convierte en cuencas visuales de tamaño medio, en general bien acotadas, y, además, altamente visibles y accesibles desde la red viaria de primer y segundo nivel que las atraviesa. Las visiones de conjunto de la depresión de Torrelaguna desde la cuesta serrana, con panorámicas de diversa amplitud según los puntos de observación, conceden a este paisaje un sobresaliente interés visual.
<p>DINÁMICAS</p>	<ul style="list-style-type: none"> • Estabilidad del aprovechamiento agrícola de labor cerealista, y de los cultivos de olivar y viñedo, pese a la proximidad de recientes y muy extensos procesos de urbanización, tanto en San Sebastián de los Reyes como en San Agustín de Guadalix. Predominio de eriales y abandono agrario en la campiña de Valverde. Los paisajes de Torrelaguna y Redueña se caracterizan por una clara estabilidad de los aprovechamientos agrícolas en los terrazgos del fondo de la depresión, de mayor calidad agrológica. En los bordes de ambas depresiones se observan parcelas abandonadas con eriales e incipiente matorralización. • Deterioro de sotos y riberas en las márgenes del río Guadalix y del curso inferior del arroyo de Viñuelas, por actividades extractivas y/o implantaciones industriales inmediatas, y por nuevas infraestructuras • Crecimiento relativamente continuo y compacto de los núcleos urbanos citados, así como de las grandes superficies comerciales inmediatas, de modo que se percibe con claridad el contacto entre lo urbano y lo rural, de dominante agraria.
<p>CRITERIOS DE IDENTIFICACIÓN DE LAS UNIDADES</p>	<ul style="list-style-type: none"> • Aunque hay evidentes similitudes naturales y culturales, se han diferenciado las unidades de este tipo de paisaje por su emplazamiento y clara compartimentación topográfica y visual, y por algunas diferencias geomorfológicas y rurales.
<p>VALORACIÓN GENERAL</p>	<ul style="list-style-type: none"> • Las unidades integradas en este tipo presentan en su parte meridional (desde San Agustín de Guadalix) un valor global <i>MEDIO</i>, con enclaves lineales de <i>ALTO</i> valor coincidentes con las riberas del río Guadalix y del arroyo de Viñuelas y, en general, del resto de los arroyos. Por su buen estado de conservación y coherencia con el diverso potencial agroecológico se les ha dado un valor en conjunto <i>ALTO</i> a las campiñas de Torrelaguna-Torremocha y la de Redueña.



Campiñas de El Molar desde el Este. Rastrojeras cerealistas de fines de verano



Campiñas de Torremocha y Torrelaguna, desde la cuesta de El Atazar, con el característico policultivo de cereales, olivar y viñedo



Al fondo, taludes de Torrelaguna en Miralrío, desde la vega del Jarama en Talamanca

UNIDADES DE PAISAJE			
TIPO DE PAISAJE		CAMPIÑAS MINIFUNDISTAS DE LA MARGEN DERECHA DEL JARAMA	
30.1	<i>Campiñas de Valverde</i>		
Localización	Sector centro-occidental de la hoja número 8 del mapa topográfico 1:50.000 Comunidad de Madrid		
Términos municipales	Madrid	EXTENSIÓN	1.256,0 ha
Identificación	Lomas y vallejitos de suaves pendientes, al sur de la tapia del monte de El Pardo y al oeste del núcleo de Fuencarral, que conserva aún aprovechamiento agrícola en pequeñas fincas		
Valoración	Alta, con enclaves de media		



Campiñas de Valverde



Campiñas de Fuencarral desde Monte Carmelo

30.2	<i>Campiñas de San Agustín de Guadalix</i>		
Localización	Sector central de la hoja número 8 del mapa topográfico 1:50.000 Comunidad de Madrid		
Términos municipales	San Agustín de Guadalix	EXTENSIÓN	3.096,8 ha
Identificación	Lomas y vallejos de suaves pendientes, al sur de la tapia del monte de El Pardo y al oeste del núcleo de Fuencarral, que conserva aún aprovechamiento agrícola en pequeñas fincas		
Valoración	Media, con enclaves de Alta		



Barbechos de San Agustín de Guadalix



Campiña de San Agustín de Guadalix

30.3	<i>Campiñas de San Sebastián de los Reyes-Barajas</i>		
Localización	Sector meridional de la hoja número 8 del mapa topográfico 1:50.000 Comunidad de Madrid		
Términos municipales	San Sebastián de los Reyes y Madrid	EXTENSIÓN	2.756,9 ha
Identificación	Terrenos suavemente alomados, tendentes a la plenitud hacia el sur, surcados por arroyos escasamente incididos de rumbo SE, con parcelario de longueros minifundistas y predominio de labradíos cerealistas de secano		
Valoración	Media, con enclaves de Alta		



Al fondo de la imagen, campiñas de San Sebastián de los Reyes y Barajas desde el talud de Belvis de Jarama

30.4	<i>Eriales y retamares de Alcobendas</i>		
Localización	Sector centro-occidental de la hoja número 8 del mapa topográfico 1:50.000 Comunidad de Madrid		
Términos municipales	Alcobendas	EXTENSIÓN	1.255,9 ha
Identificación	Terrenos suavemente alomados, de disposición O-E, drenados por diversos arroyos hacia el Viñuelas y el arroyo de la Vega, dominados por la gran propiedad y cubiertos de pastizales abiertos y retamares.		
Valoración	Media		



Barbechos y eriales en Alcobendas



Labrados de cereal en Alcobendas

30.5	<i>Campiñas de El Molar</i>		
Localización	Sector centro-meridional de la hoja número 5 del mapa topográfico 1:50.000 Comunidad de Madrid		
Términos municipales		EXTENSIÓN	3.888,6 ha
Identificación	Terrenos alomados, algo más quebrados hacia el Oeste y tendentes a planos cerca del Jarama, que enlazan la cuesta de El Molar con la llanura aluvial. Domina aprovechamiento agrícola cerealista en fincas pequeñas y medianas, con manchas de erial y roquedo desnudo en áreas de mayor pendiente.		
Valoración	Media- alta		



Sector relativamente quebrado de las campiñas de El Molar, desde la cuesta occidental, con la llanura y sotos del Jarama al fondo

30.6	<i>Campiñas de Torremocha y Torrelaguna</i>		
Localización	Sector central de la hoja número 5 del mapa topográfico 1:50.000 Comunidad de Madrid		
Términos municipales	Torrelaguna y El Vellón	EXTENSIÓN	3.007,1 ha
Identificación	Lomas muy suaves con áreas prácticamente llanas en el interfluvio del arroyo de San Vicente y el río Jarama en Torremocha, con pequeños taludes hacia el Este, que separan la vega de la campiña.		
Valoración	Alta		



Zonas bajas de la campiña de Torrelaguna junto al arroyo de San Vicente

30.7	<i>Depresión de Redueña</i>		
Localización	Sector central de la hoja número 5 del mapa topográfico 1:50.000 Comunidad de Madrid		
Términos municipales	Redueña y Torrelaguna	EXTENSIÓN	3.007,1 ha
Identificación	Lomas suaves, con pequeños cerros, que descienden desde las cuestas de la depresión de Redueña hasta la veguilla del arroyo de las Huertas, tributario del arroyo de San Vicente. Mosaico de labradíos y algunos olivares, con teselas de vegetación natural.		
Valoración	Alta		



Mosaico de labradío y encinar en Redueña



Panorámica de la Depresión de Redueña

30.8	<i>Campiñas y taludes de Torrelaguna en Miralrío</i>		
Localización	Sector central de la hoja número 5 del mapa topográfico 1:50.000 Comunidad de Madrid		
Términos municipales	Redueña y Torrelaguna	EXTENSIÓN	273,3 ha
Identificación	Sector meridional, relativamente quebrado, de la campiña de Torrelaguna, a modo de espolón o interfluvio entre el arroyo de San Vicente y el río Jarama, con taludes marcados sobre las vegas de ambos cursos.		
Valoración	Alta		



Soto del arroyo de San Vicente al pie del talud occidental de la unidad

TIPO DE PAISAJE

31. DEHESAS, MONTES Y PASTADEROS DE LA CUENCA SEDIMENTARIA

LOCALIZACIÓN

Paisajes situados sobre la cuenca sedimentaria en el contacto con la rampa serrana en el sector central y centro-occidental de la Comunidad, dentro de los términos municipales de Guadalix de la Sierra, Colmenar Viejo, San Sebastián de los Reyes, Alcobendas, Tres Cantos, Alcobendas, Madrid, Las Rozas, Majadahonda, Villanueva de la Cañada, Torreldones, Galapagar, Colmenarejo, Boadilla del Monte y Sevilla la Nueva.

CARACTERIZACIÓN

Organización del relieve y de la red hidrográfica

- Terrenos suavemente alomados en el área meridional y más quebrados al Norte, en las inmediaciones de la rampa. Presencia de encadenamiento de lomas de dirección Norte-Sur en los interfluvios de arroyos y ríos.
- Modelado sobre materiales sedimentarios terciarios, mio-pliocenos, con predominio de arcillas de grano grueso, y con presencia de niveles de gravas y cantos en las partes elevadas de los interfluvios.
- Una parte importante de estos paisajes, en el área central, está drenada por el río Manzanares, represado en el embalse de El Pardo, elemento paisajístico destacado en la unidad de paisaje homónima. Las dehesas y encinares de la parte oriental de este tipo de paisaje drenan hacia el río Jarama, en su tramo medio, bien a través de pequeños arroyos o de tributarios de mayor nivel, como el arroyo de Viñuelas, elemento paisajístico igualmente destacado dentro de su correspondiente unidad de paisaje. Hacia el Oeste, el drenaje y la configuración topográfica de los paisajes está articulada por el río Guadarrama

Cubierta vegetal, usos del suelo y trama rural

- Junto a las formas alomadas de pendiente variable sobre los sedimentos de la cuenca terciaria, el elemento más característico de este tipo de paisaje, el que le otorga mayor identidad y, en general, el que incorpora más altos valores ecológicos, culturales y estéticos es el predominio de una cubierta vegetal natural mediterránea, que va desde el encinar maduro de algunos sectores de El Pardo, al monte bajo de encinas de la Dehesa Boyal de San Sebastián de los Reyes, desde el paisaje adehesado, con elevada carga arbórea de sectores de Viñuelas y El Pardo a pastaderos y labores abiertas. No faltan, sin embargo, algunos eriales muy deteriorados en los terrenos del campo de maniobras de El Goloso. Singular y de alto interés paisajístico es la formación mixta de encinar y pinar del monte de Valdelatas, así como la del Monte de El Pilar. En este paisaje dominado por dehesas, montes y pastizales, adquieren un elevado valor ecológico, morfológico y estético los sotos de algunos arroyos que se dirigen al Manzanares o al Jarama; sobresale entre ellos el soto del arroyo de Viñuelas.
- La razón histórica de estos paisajes y de su pervivencia hasta hoy, y consiguientemente otro elemento de interés morfológico y cultural, es el hecho de que constituyen grandes fincas de muy larga historia, de carácter público o privado en la actualidad.

Originariamente una parte importante de ellas formó parte del patrimonio de la Corona (montes de El Pardo y de Viñuelas) en calidad de grandes cazaderos inmediatos a la Corte o de los propios de los ayuntamientos de la zona (Dehesa Boyal de San Sebastián de los Reyes o Valdelatas). Prueba visible del gran tamaño de los predios y de su pertenencia pública (mantenida o no hasta hoy) es la existencia de muy extensas cercas perimetrales, de piedra seca o tapial, y siempre de gran interés paisajístico, como la de El Pardo o la del Monte de Viñuelas.

- El viario rural, menos denso y más irregular que en otros paisajes agrícolas circundantes, se adapta al gran tamaño de las fincas y, en ocasiones, a sus perímetros cercados. Abundantes las vías pecuarias en buen estado de conservación, en general. El predominio de latifundios privados y del gran predio del Patrimonio Nacional –el monte de El Pardo– hace a muchos de estos vallosos paisajes poco accesibles para el paseo y su contemplación.

Organización del sistema de asentamientos

- La naturaleza ganadera y forestal de estos paisajes, unida a la titularidad pública de muchas de las fincas y a su gran tamaño hacen que, en general, este tipo de paisaje se caracterice por la falta de núcleos de población dentro de su perímetro. Por el contrario, menudean edificaciones diseminadas vinculadas a los aprovechamientos agropastoriles tradicionales y, en ocasiones, al uso cinegético. Junta a las singulares y monumentales edificaciones palaciegas de los montes de El Pardo y Viñuelas, son frecuentes caseríos y casas de labranza, propios de las dehesas, establos, casillas de guardas y de yunteros. En algunas de estas grandes fincas, el uso residencial contemporáneo de sus actuales propietarios se manifiesta en viviendas unifamiliares de considerable tamaño. En algún caso, el paisaje adhesionado ha sido parcialmente transformado por la implantación de equipamientos municipales, como ocurre al sur de la Dehesa Boyal de San Sebastián de los Reyes

ASPECTOS VISUALES

- El carácter alomado de estos paisajes, la gran extensión de las fincas y su escasa accesibilidad hace que su visión se reduzca a los contactos de las grandes vías de comunicación que con frecuencia las bordean o, como en el caso del ferrocarril en El Pardo, las atraviesan. En cualquier caso, las grandes manchas de espacio agrosilvopastoril que integran estos paisajes en el contacto del piedemonte serrano con la cuenca sedimentaria generan extensas panorámicas “verdes” de gran valor ambiental y estético desde todas las rutas que descienden del pie de la Sierra hacia Madrid, al tiempo que cualifican los primeros planos que se obtienen desde las mismas.

DINÁMICAS

- Pese a su carácter metropolitano, la estructura de propiedad latifundista y la titularidad en muchos casos pública, con regímenes especiales de gestión, explica la tendencia a la estabilidad de estos paisajes, especialmente de aquellos de tradicional predominio

	<p>forestal.</p> <ul style="list-style-type: none"> • En las áreas de pastizal y propiedad privada, como ocurre en los distintos paisajes que bordean El Pardo, resulta patente el avance del matorral, en especial de retama de bolas, así como cierto cerramiento de la cubierta forestal. Se detectan también procesos locales de deterioro de la vegetación natural en los pequeños sotos de algunos arroyos, como ocurre en algunos puntos del de Viñuelas.
<p>CRITERIOS DE IDENTIFICACIÓN DE LAS UNIDADES</p>	<ul style="list-style-type: none"> • Las trece unidades de paisaje diferenciadas responden, en varios casos, a unidades de propiedad de gran tamaño y singularidad paisajística derivada de viejas formas de distribución de los usos del suelo y sistemas de aprovechamiento (El Pardo, Viñuelas y anexos, Valdelatas...); en otros, se trata de conjuntos morfológicos y agropecuarios claramente diferenciables por su homogeneidad interna y compartimentación topográfica y visual, articulada por la red de drenaje.
<p>VALORACIÓN GENERAL</p>	<ul style="list-style-type: none"> • En conjunto, este tipo de paisaje merece una valoración paisajística <i>ALTA</i>, justificada tanto por razones ecológicas y culturales, como también por razones históricas. Se trata de una excelente muestra del paisaje adeshado mediterráneo, en esta ocasión sobre materiales sedimentarios, que une al interés biológico, ecológico y hasta productivo de las dehesas, un estado de conservación en general bueno o muy bueno, y unas formas históricas de gran propiedad (de la Corona, de los municipios y de particulares) que incorporan también un componente de interés histórico y, por tanto, cultural. No obstante, el deterioro de algunas áreas, en general por implantación usos no agrarios o por proximidad a espacios urbanizados, ha permitido identificar algunos sectores de valor <i>MEDIO</i> en los pastizales de Colmenar Viejo, en los retamares de Las Rozas o hacia Sevilla la Nueva y Villanueva de la Cañada, entre otros.

UNIDADES DE PAISAJE			
TIPO DE PAISAJE		DEHESAS, MOSNTES Y PASTADEROS DE LA CUENCA SEDIMENTARIA	
31.1	<i>Monte de Viñuelas, la Pesadilla y Dehesa Boyal</i>		
Localización	Sector centro-occidental de la hoja número 8 del mapa topográfico 1:50.000 Comunidad de Madrid		
Términos municipales	Madrid	EXTENSIÓN	6.102,3 ha
Identificación	Terrenos alomados, relativamente quebrados hacia el NO y de pendientes más suaves en las proximidades del Jarama, articulados por la red de drenaje del arroyo de Viñuelas y por pequeños tributarios directos del Jarama. Predominio de espacios adehesados con manchas importantes de tierras de labor en grandes fincas de propiedad pública y privada.		
Valoración	Alta		



Soto de Viñuelas desde la Dehesa Boyal

UNIDADES DE PAISAJE	
TIPO DE PAISAJE	DEHESAS, MOSNTES Y PASTADEROS DE LA CUENCA SEDIMENTARIA

31.2	Monte de Valdelatas		
Localización	Sector centro-occidental de la hoja número 8 del mapa topográfico 1:50.000 Comunidad de Madrid		
Términos municipales	Madrid	EXTENSIÓN	688,4 ha
Identificación	Suaves lomas forestales, con predominio incididas por el arroyo de Valdelacasa y la cabecera del arroyo de Valdelatas.		
Valoración	Alta		



Panorámica del Monte de Valdelatas



Pinar y encinar de Valdelatas

TIPO DE PAISAJE		DEHESAS, MOSNTES Y PASTADEROS DE LA CUENCA SEDIMENTARIA	
31.3	<i>Monte de Valdelatas</i>		
Localización	Sector centro-occidental de la hoja número 8 del mapa topográfico 1:50.000 Comunidad de Madrid		
Términos municipales	Madrid	EXTENSIÓN	16.700,7 ha
Identificación	Suaves lomas forestales, con predominio de cubierta arbórea pinariega, incididas por el arroyo de Valdelacasa y la cabecera del arroyo de Valdelatas.		
Valoración	Alta		



Monte de El Pardo desde el sur



Detalle del Monte de El Pardo

TIPO DE PAISAJE	DEHESAS, MOSNTES Y PASTADEROS DE LA CUENCA SEDIMENTARIA		
31.4	<i>Pastizales de Tres Cantos y Colmenar Viejo</i>		
Localización	Sector occidental de la hoja número 7 del mapa topográfico 1:50.000 Comunidad de Madrid		
Términos municipales	Colmenar Viejo y Tres Cantos	EXTENSIÓN	5.628,5 ha
Identificación	Terrenos alomados de pendientes moderadas e incluso fuertes en los bordes de la rampa serrana, incididos por la red de drenaje del río Manzanares y del arroyo de Viñuelas. Predominio de grandes pastizales cercados, con elementos lineales de vegetación natural en linderos (quercíneas) y sotos de arroyos, y pequeños rodales forestales en el borde septentrional.		
Valoración	Alta-media		



Pastizales de Colmenar Viejo



Pastizales de Tres Cantos

UNIDADES DE PAISAJE			
TIPO DE PAISAJE		DEHESAS, MONTES Y PASTADEROS DE LA CUENCA SEDIMENTARIA	
31.5	<i>El Monte de Boadilla</i>		
Localización	Al norte de la hoja 12 del Mapa topográfico 1:50.000 de la Comunidad de Madrid, junto al núcleo de Boadilla del Monte.		
Términos municipales	Boadilla del Monte	EXTENSIÓN	5.628,5 ha
Identificación	Encinares de diferente porte y densidad, frecuentemente adhesionados, sobre las vertientes alomadas formadas por las cabeceras de varios arroyos vertientes al Guadarrama.		
Valoración	ALTO		



Vista del denso encinar de El Monte en Boadilla.



Vista de El Monte de Boadilla desde el Palacio del Infante Don Luís

UNIDADES DE PAISAJE			
TIPO DE PAISAJE		DEHESAS, MONTES Y PASTADEROS DE LA CUENCA SEDIMENTARIA	
31.6	<i>Dehesa de la Cepilla</i>		
Localización	En el extremo noroccidental de la hoja 12 del Mapa topográfico 1:50.000 de la Comunidad de Madrid, entre Sevilla la Nueva y Quijorna.		
Términos municipales	Quijorna y Brunete	EXTENSIÓN	1.031,9 ha
Identificación	Encinares de diferente porte y densidad, frecuentemente adehesados, sobre las vertientes alomadas formadas por los tramos altos de varios arroyos vertientes al Perales. Matorrales (jarales y retamares) en las zonas degradadas.		
Valoración	ALTO		



Primer plano de los encinares de la Dehesa de La Cepilla en Sevilla La Nueva.



Sector de labor de la Dehesa La Cepilla.

UNIDADES DE PAISAJE	
TIPO DE PAISAJE	DEHESAS, MONTES Y PASTADEROS DE LA CUENCA SEDIMENTARIA
31.7	<i>Dehesa de Sevilla la Nueva</i>
Localización	En la zona noroccidental de la hoja 12 del Mapa topográfico 1:50.000 de la Comunidad de Madrid, junto al núcleo de Sevilla la Nueva.
Términos municipales	Boadilla del Monte EXTENSIÓN 1.071,1 ha
Identificación	Encinares de diferente porte y densidad, frecuentemente adhesionados, sobre las vertientes alomadas formadas por las cabeceras de varios arroyos vertientes al Guadarrama. Jarales y retamares en las zonas más degradadas.
Valoración	ALTO



Dehesa de encinar, con degradación del pasto por escasa presión ganadera.



Forestaciones recientes con encinas en ámbitos degradados de la Dehesa de Sevilla la Nueva



UNIDADES DE PAISAJE			
TIPO DE PAISAJE		DEHESAS MONTES Y PASTADEROS DE LA CUENCA SEDIMENTARIA	
31.8	<i>Dehesas y encinares de Villanueva de la Cañada</i>		
Localización	Norte de la hoja 11 mapa topográfico 1:50.000 Comunidad de Madrid		
Términos municipales	Villanueva de la Cañada y Valdemorillo	EXTENSIÓN	256 ha
Identificación	Encinares y retamares del borde de la cuenca sedimentaria y el escarpe granítico.		
Valoración	Alta		



Vista de los encinares de Villanueva desde el primer escarpe serrano.

UNIDADES DE PAISAJE			
TIPO DE PAISAJE		DEHESAS MONTES Y PASTADEROS DE LA CUENCA SEDIMENTARIA	
31.9	<i>Encinares y retamares de Galapagar y Colmenarejo</i>		
Localización	Norte de la hoja 11 mapa topográfico 1:50.000 Comunidad de Madrid		
Términos municipales	Galapagar, Colmenarejo y Villanueva del Pardillo	EXTENSIÓN	1.021 ha
Identificación	Montes de encina y enebro sobre el borde la cuenca sedimentaria y los granitos del zócalo.		
Valoración	Alta		



Encinar – enebral del de Colmenarejo.



Retamares y enebrales en progresión sobre antiguos pastizales y eriales.

UNIDADES DE PAISAJE			
TIPO DE PAISAJE		DEHESAS MONTES Y PASTADEROS DE LA CUENCA SEDIMENTARIA	
31.10	<i>Encinares de Torreldones</i>		
Localización	Norte de la hoja 11 mapa topográfico 1:50.000 Comunidad de Madrid		
Términos municipales	Torreldones y Las Rozas	EXTENSIÓN	489 ha
Identificación	Montes de encina y enebro sobre el borde la cuenca sedimentaria y los granitos del zócalo.		
Valoración	Alta		



Encinar – enebreal del área homogénea norte de Torrelodones.



Encinar enebreal de la vertiente del Arroyo de Trofas

UNIDADES DE PAISAJE			
TIPO DE PAISAJE		DEHESAS MONTES Y PASTADEROS DE LA CUENCA SEDIMENTARIA	
31.11	<i>Monte de El Pilar</i>		
Localización	Norte de la hoja 11 mapa topográfico 1:50.000 Comunidad de Madrid		
Términos municipales	Las Rozas	EXTENSIÓN	856 ha
Identificación	Dehesa de encinas y pinos convertida en parque de uso recreativo.		
Valoración	Alta		



Pinar de uso recreativo en el sector norte del Monte El Pilar.

UNIDADES DE PAISAJE		
TIPO DE PAISAJE	DEHESAS MONTES Y PASTADEROS DE LA CUENCA SEDIMENTARIA	
10 (hoja 7)	<i>Monte Las Encinas</i>	
Localización	Sector central de la hoja 7 del mapa topográfico 1:50.000 Comunidad de Madrid	
Términos municipales	Majadahonda	EXTENSIÓN 489 ha
Identificación	Montes de encina en la cuenca sedimentaria rodeado de espacios urbanizados o en proceso de urbanización.	
Valoración	Alta	



Vista del sector meridional del monte Las Encinas.

UNIDADES DE PAISAJE			
TIPO DE PAISAJE		DEHESAS MONTES Y PASTADEROS DE LA CUENCA SEDIMENTARIA	
31.13	<i>Encinares y retamares del borde de El Pardo en Las Rozas</i>		
Localización	Norte de la hoja 11 mapa topográfico 1:50.000 Comunidad de Madrid		
Términos municipales	Las Rozas	EXTENSIÓN	1.382,7 ha
Identificación	Encinares y enebrales situados entre la A-6 y el monte de El Pardo.		
Valoración	Alta		



Encinares de Las Rozas, monte de El Pardo y urbanizaciones de Torrelodones.



Vertiente de encinares y choperas con el monte de El Pardo como fondo

TIPO DE PAISAJE

32. DEHESAS Y VERTIENTES DEL GUADARRAMA

LOCALIZACIÓN	Fondo y vertientes del valle del río Guadarrama, desde la confluencia del río Aulencia hasta el límite provincial con Toledo.
CARACTERIZACIÓN	<p>Organización del relieve y de la red hidrográfica</p> <ul style="list-style-type: none"> • Valle disimétrico, con vertientes suaves en la margen derecha (en las que se reconocen varios niveles de terraza) y abruptas y acaravadas en la margen izquierda. • Materiales sedimentarios terciarios de carácter detrítico, fundamentalmente arcosas feldespáticas de la facies Madrid. • El Guadarrama, en su curso de norte a sur, recibe numerosos arroyos y riachuelos por ambas márgenes. • El contacto con las campiñas alomadas que bordean este tipo de paisaje se plantea mediante una progresiva disminución de la pendiente, y sin solución de continuidad en sus características litológicas. <p>Cubierta vegetal, usos del suelo y trama rural</p> <ul style="list-style-type: none"> • Grandes fincas de propiedad privada, con predominio de la superficie inculta, a excepción del fondo de valle, donde encontramos cultivos de regadío. • Carrascales y encinares, frecuentemente con pino piñonero, constituyen las masas forestales de mayor densidad y porte. • Matorrales y pastizales sobre los suelos más degradados. • Vegetación de ribera en las terrazas y fondos de valle del Guadarrama. • Importante aprovechamiento cinegético en algunas de las grandes fincas. <p>Organización del sistema de asentamientos</p> <ul style="list-style-type: none"> • Ausencia de núcleos de población rural significativos. • Edificaciones de alto valor en relación con las grandes propiedades privadas. • Grandes urbanizaciones residenciales sobre algunas grandes fincas (o segregaciones de las mismas): El Bosque, Monte de Batres. • Edificaciones dispersas, residenciales e industriales, de carácter marginal en algunas zonas del fondo de valle del Guadarrama.
ASPECTOS VISUALES	<ul style="list-style-type: none"> • Cuencas visuales bien acotadas por la ruptura de pendiente que provoca la incisión del río Guadarrama, atravesadas transversalmente por las carreteras.
DINÁMICAS	<ul style="list-style-type: none"> • Estabilidad de las masas forestales mejor conservadas, en su estructura y composición. • Progresión de los procesos erosivos en las vertientes de fuerte pendiente y cubierta vegetal de menor densidad y porte. • Abandono del uso agrícola y progresión de los eriales en las zonas aún cultivadas
CRITERIOS DE IDENTIFICACIÓN DE LAS UNIDADES	<ul style="list-style-type: none"> • Las grandes fincas de propiedad privada que mayoritariamente encontramos en este tipo de paisaje conforman unidades bien definidas por la homogeneidad de su cubierta forestal. En otros

casos, es precisamente la aparición de otro tipo de estructura fundiaria la que provoca apreciables diferencias de paisaje.

VALORACIÓN GENERAL

- La mayor parte de unidades integradas en este tipo presentan un valor global *ALTO* (con enclaves de valor medio por degradación de la cubierta forestal) por su elevada coherencia, buen o muy buen estado de conservación y constituir zonas de gran riqueza biológica.

FOTOS



Dehesas de encinar con pino piñonero en el término de Boadilla del Monte.



Matorrales y pastizales en las vertientes de la margen izquierda del Guadarrama en Batres



Cultivos hortícolas en el fondo de valle del Guadarrama

UNIDADES DE PAISAJE			
TIPO DE PAISAJE		Dehesas y vertientes del Guadarrama	
32.1	<i>Vertientes y dehesas del Guadarrama en Villanueva de la Cañada y Boadilla del Monte</i>		
Localización	Norte de la hoja 12 mapa topográfico 1:50.000 Comunidad de Madrid		
Términos municipales	Villanueva de la Cañada, Boadilla del Monte y Majadahonda	EXTENSIÓN	2.267 ha
Identificación	Encinares en progresión abiertos sobre las vertientes del río Guadarrama.		
Valoración	Alta		



Encinar en progresión sobre un antiguo pastizal en la vertiente del Guadarrama.



Encinares de las dos vertientes con el soto del Guadarrama en el centro de la imagen.

UNIDADES DE PAISAJE			
TIPO DE PAISAJE		Dehesas y vertientes del Guadarrama	
32.2	<i>Vertientes y dehesas del Guadarrama en Villanueva del Pardillo</i>		
Localización	Norte de la hoja 12 mapa topográfico 1:50.000 Comunidad de Madrid		
Términos municipales	Villanueva de la Cañada, Boadilla del Monte y Majadahonda	EXTENSIÓN	368 ha
Identificación	Dehesas y masas densas de encina sobre las vertientes del río Guadarrama.		
Valoración	Alta		



Denso encinar de Villanueva del Pardillo con el escarpe serrano como cierre visual.

UNIDADES DE PAISAJE			
TIPO DE PAISAJE	Dehesas y vertientes del Guadarrama		
32.3	<i>Vertientes y dehesas del Guadarrama en Las Rozas</i>		
Localización	Norte de la hoja 12 mapa topográfico 1:50.000 Comunidad de Madrid		
Términos municipales	Villanueva de la Cañada, Boadilla del Monte y Majadahonda	EXTENSIÓN	180 ha
Identificación	Restos de los encinares de la cuenca sedimentaria entorno a los afluentes del Guadarrama.		
Valoración	Alta		

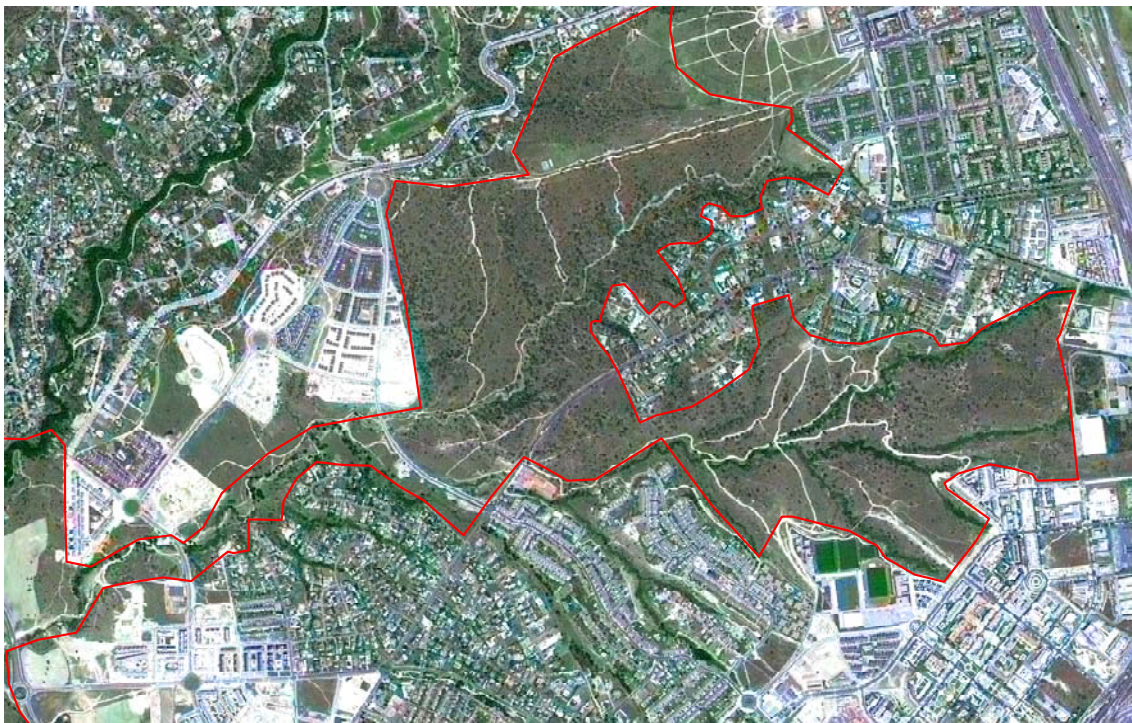


Imagen aérea de los encinares de Las Rozas rodeados de espacios urbanizados.

UNIDADES DE PAISAJE		
TIPO DE PAISAJE	Dehesas y vertientes del Guadarrama	
32.4	<i>Riberas y dehesas del Aulencia</i>	
Localización	Norte de la hoja 12 mapa topográfico 1:50.000 Comunidad de Madrid	
Términos municipales	Valdemorillo, Colmenarejo, Villanueva de la Cañada y Villanueva del Pardillo y EXTENSIÓN	545 ha
Identificación	Encinas, dehesas y encinares sobre las arcosas en las que se encaja el río Aulencia.	
Valoración	Alta	



Dehesas y sotos del Ausencia. Aparecen los cortados sobre arcosas y al fondo el núcleo urbano de Villanueva de la Cañada.



Soto del Ausencia y dehesas de encina en la vertiente de la margen derecha.

UNIDADES DE PAISAJE			
TIPO DE PAISAJE		DEHESAS Y VERTIENTES DEL GUADARRAMA	
32.5	<i>Cárcavas del Guadarrama en Batres</i>		
Localización	Este de la hoja 12 mapa topográfico 1:50.000 Comunidad de Madrid		
Términos municipales	Batres	EXTENSIÓN	575,3 ha
Identificación	Vertientes abarrancadas de la margen izquierda y fondo de valle del Guadarrama en el término municipal de Batres.		
Valoración	MEDIO-ALTO		



Rodales de carrasca en los matorrales y pastizales de las vertientes abarrancadas de la margen izquierda del Guadarrama en Batres. Vegetación de ribera en el curso del río.

UNIDADES DE PAISAJE			
TIPO DE PAISAJE		DEHESAS Y VERTIENTES DEL GUADARRAMA	
32.6	<i>Monte de Batres</i>		
Localización	Sudeste de la hoja 12 mapa topográfico 1:50.000 Comunidad de Madrid.		
Términos municipales	Batres	EXTENSIÓN	806,7 ha
Identificación	Vertientes abruptas de la margen izquierda y fondo de valle del Guadarrama en el término municipal de Batres.		
Valoración	ALTO		



Encinares del Monte de Batres

UNIDADES DE PAISAJE	
TIPO DE PAISAJE	Dehesa de Marimartín

32.7	<i>Dehesa de Marimartin</i>		
Localización	Norte de la hoja 12 mapa topográfico 1:50.000 Comunidad de Madrid		
Términos municipales	Navalcarnero	EXTENSIÓN	337 ha
Identificación	Pinar de repoblación convertido en espacio de ocio de Navalcarnero.		
Valoración	Alta		



Vista de la Dehesa de Marimartín en Navalcarnero.



Alineaciones de pino de la Dehesa de Marimartín.

UNIDADES DE PAISAJE			
TIPO DE PAISAJE		DEHESAS Y VERTIENTES DEL GUADARRAMA	
32.8	<i>Vertientes del Guadarrama en Villaviciosa, Móstoles y Arroyomolinos</i>		
Localización	Zona central de la hoja 12 mapa topográfico 1:50.000 Comunidad de Madrid.		
Términos municipales	Villaviciosa de Odón, Móstoles, Navalcarnero y Arroyomolinos	EXTENSIÓN	2.241,6 ha
Identificación	Fondo y vertientes del valle del río Guadarrama, desde la Dehesa de Sacedón hasta el Monte de Batres		
Valoración	MEDIO - ALTO		



Mosaico de cultivos, manchas de encinar y vegetación de ribera en el fondo de valle y vertientes de la margen izquierda del Guadarrama en Navalcarnero.



Labor con retamas y encinas en las vertientes de la margen izquierda del Guadarrama en Arroyomolinos



Cultivos hortícolas en el fondo de valle del Guadarrama en Villaviciosa de Odón. Al fono vertientes abruptas de la margen izquierda, con matorrales y ejemplares de encina.

UNIDADES DE PAISAJE			
TIPO DE PAISAJE		DEHESAS Y VERTIENTES DEL GUADARRAMA	
32.9	<i>Dehesa de Sacedón</i>		
Localización	Zona centro-occidental de la hoja 12 mapa topográfico 1:50.000 Comunidad de Madrid.		
Términos municipales	Villaviciosa de Odón	EXTENSIÓN	1.859,9 ha
Identificación	Encinar en buen estado de conservación en el fondo y vertientes del valle del río Guadarrama, entre los núcleos de Villaviciosa de Odón y Sevilla la Nueva		
Valoración	ALTO		



Dehesa de pino piñonero en la zona culminante de la Dehesa de Sacedón

UNIDADES DE PAISAJE			
TIPO DE PAISAJE		DEHESAS Y VERTIENTES DEL GUADARRAMA	
32.10	<i>Vertientes y dehesas del Guadarrama en Villaviciosa y Boadilla</i>		
Localización	Zona noroccidental de la hoja 12 del Mapa topográfico 1:50.000 de la Comunidad de Madrid.		
Términos municipales	Brunete, Boadilla del Monte, Villaviciosa de Odón	EXTENSIÓN	783,8 ha
Identificación	Encinares con pino piñonero, matorrales, pastizales y cultivos de secano en el fondo y vertientes del valle del río Guadarrama, entre los núcleos de Brunete, Boadilla del Monte y Villaviciosa de Odón y Sevilla la Nueva		
Valoración	MEDIO - ALTO		



Dehesas de encina con pino piñonero en El Bosque



Ejemplar de encina



Mosaico de retamares con encina, eriales y campos de labor.

UNIDADES DE PAISAJE			
TIPO DE PAISAJE		Dehesas y vertientes del Guadarrama	
32.11	<i>Vertientes y dehesas del Guadarrama en Boadilla del Monte</i>		
Localización	Norte de la hoja 12 mapa topográfico 1:50.000 Comunidad de Madrid		
Términos municipales	Boadilla del Monte	EXTENSIÓN	857 ha
Identificación	Pinar con encinar en progresión en Boadilla del Monte.		
Valoración	Alta		



Borde del pinar del Boadilla tratado para la prevención de incendios forestales.



TIPO DE PAISAJE

33. ENCINARES DEL PERALES Y EL ALBERCHE

LOCALIZACIÓN

Lomas y cuestas de las campiñas orientales de la Comunidad articuladas por los ríos Perales y Alberche y el arroyo Grande.

CARACTERIZACIÓN

Organización del relieve y de la red hidrográfica

- Relieve de topografía ondulada en la que se suceden las suaves y amplias lomas poco desarrolladas separadas por vallejos y vaguadas.
- Tipo de paisaje configurado sobre los materiales sedimentarios terciarios detríticos de las arcosas feldespáticas.
- La red hidrográfica se encaja en los materiales detríticos de la cuenca, creando sucesivos interfluvios cuyas laderas presentan en ocasiones fuertes pendientes.
- Los tonos pardos oscuros de las arcosas aparecen prácticamente sin cobertura vegetal en las áreas de mayor pendiente, lo que unido al carácter deleznable de algunas facies provoca que sus tonos marrones claros dominen las vertientes.
- Los ríos Perales y Alberche tienen un trazado paralelo al escarpe que une rampa y cuenca, mientras el Arroyo Grande discurre también con una dirección estructural.

Cubierta vegetal, usos del suelo y trama rural

- La mayor parte de la superficie del tipo de paisaje está cubierto por encinares (*Quercus ilex ssp. Ballota*) y carrascales, casi siempre adhesados, con una muy variable densidad de pies por hectárea. Aparecen también enebros (*Juniperus oxicedrus*) bajo los cuales se desarrolla un denso estrato arbustivo dominando por jaras (*Cistus laurifolius*) y genistas.
- En las lomas y cuestas de menor pendiente predominan las formaciones muy abiertas, con pies de encina de gran porte dispersos en campos de cereal o pastizales.
- En los espacios de mayor pendiente se incrementa la densidad de pies de encina, identificándose asimismo importantes superficies de encinar dominados ejemplares de escaso porte.
- El espacio rural se organiza en torno a grandes fincas privadas, tradicionales dehesas de labor y pastos, que en las últimas décadas tiene un creciente uso cinegético.

- El cambio de uso se refleja en el fuerte avance de jarales que colonizan los antiguos espacios agrícolas y ganaderos. Abundan las jaras acompañadas de enebros, tomillos y cantuesos.
- En las proximidades del límite provincial con Toledo aparecen viñedos en espaldera bajo encinas.
- Predominan las mallas metálicas en los vallados del perímetro de las fincas, que afecta hoy a la práctica totalidad de las mismas.

Organización del sistema de asentamientos

- Se identifican pequeños núcleos urbanos en las campiñas del Perales junto con otros de mayor dimensión localizados en las vegas del Alberche y sus tributarios.
- Los núcleos urbanos de las campiñas del Perales conservan interesantes cascos a los que han incorporado en los últimos decenios extensos desarrollos urbanísticos de viviendas unifamiliares.
- Las urbanizaciones de viviendas unifamiliares caracterizan los paisajes urbanos de los asentamientos del Alberche y especialmente Aldea del Fresno.
- La relación entre casco y urbanizaciones se resuelve en muchos casos con discontinuidades morfológicas y en muchas ocasiones también espaciales.
- Las grandes fincas cuentan con caseríos aislados entre los encinares de desigual valor arquitectónico pero con una singular importancia paisajística.

ASPECTOS VISUALES

- Los encinares del Perales son visibles como cierre visual de un largo tramo de la carretera M-501. Sin embargo, la disposición del relieve y el cierre de los caminos rurales provoca que sean paisajes con una relativamente baja incidencia visual.
- En la zona más meridional, la topografía ondulada y la presencia de los cauces fluviales encajados provoca la fragmentación de las panorámicas visuales y permite al mismo tiempo obtener desde las partes culminantes visiones amplias que tienen como cierre las lejanas alineaciones serranas.
- El creciente vallado de las fincas y el cierre de la red de caminos rurales dificulta el acceso y la visión a los paisajes y panorámicas de mayor interés.

DINÁMICAS

- El proceso de mayor calado paisajístico es el creciente uso cinegético de las grandes fincas que articulan el territorio. Se constata un progresivo abandono de los aprovechamientos agrícolas y

	<p>ganaderos y un rápido avance de los jarales que cubren crecientes superficies del ámbito.</p> <ul style="list-style-type: none"> • Se identifican los efectos paisajísticos de las políticas agrarias aplicadas en los espacios rurales madrileños en los últimos años. Son ya significativas las superficies de forestadas con encinas y pino en aplicación de las forestaciones de tierras agrarias desarrolladas al amparo de las medidas de acompañamiento de la PAC. Asimismo, una importante superficie de los encinares de menor porte han sido tratados con podas, resalveos y entresacas. • En algunas fincas próximas al límite provincial se han incorporado nuevos cultivos de vid en espaldera bajo las encinas sobre los terrenos que ocupaban tradicionalmente los cereales. • La expansión de las urbanizaciones de vivienda unifamiliar es una de los procesos de mayores efectos paisajísticos por la pérdida de los perfiles de los pequeños núcleos de las dehesas y campiñas del Perales.
<p>CRITERIOS DE IDENTIFICACIÓN DE LAS UNIDADES</p>	<ul style="list-style-type: none"> • El relieve articula las diferentes unidades sus configuraciones y visiones y es el criterio fundamental de su delimitación. • La presencia de los cursos fluviales y las vegas del Perales, Alberche y Arroyo Grande y los desniveles que introducen discontinuidades entre encinares y carrascales.
<p>VALORACIÓN GENERAL</p>	<ul style="list-style-type: none"> • Todas las unidades integradas en el tipo de <i>Encinares del Perales y el Alberche</i> presentan un valor global ALTO por su elevada coherencia, integridad y con presencia de formaciones vegetales de mucho interés.

UNIDADES DE PAISAJE			
TIPO DE PAISAJE		ENCINARES DEL PERALES Y EL ALBERCHE	
33.1	<i>Dehesa y encinares del Bosque, Valdemanto y Valdeciervos en Aldea del Fresno, Chapinería y Villamanta</i>		
Localización	Zona central de la hoja 12 mapa topográfico 1:50.000 Comunidad de Madrid		
Términos municipales	Aldea del Fresno, Chapinería y Villamanta	EXTENSIÓN	1.214,7 ha
Identificación	Encinares sobre las laderas y cuevas de la margen derecha del Arroyo Grande.		
Valoración	Alta		



Encinares con ejemplares muy jóvenes del Villamanta.



Encinares sobre arcosas de Villamanta y Villamantilla.

UNIDADES DE PAISAJE			
TIPO DE PAISAJE		ENCINARES DEL PERALES Y EL ALBERCHE	
33.2	<i>Dehesas y encinares de Navayuncosa y Valquejigoso en Villamanta</i>		
Localización	Sur de la hoja 11 mapa topográfico 1:50.000 Comunidad de Madrid		
Términos municipales	Villamanta y Aldea del Fresno	EXTENSIÓN	1895,6 ha
Identificación	Encinares en grandes fincas privadas sobre las laderas de la margen derecha del Arroyo Grande.		
Valoración	Alto		
FOTOS			



Viñedos en espaldera bajo encinas



Encinares de Villamanta en la margen derecha del Arroyo Grande

UNIDADES DE PAISAJE			
TIPO DE PAISAJE		ENCINARES DEL PERALES Y EL ALBERCHE	
33.3	<i>Dehesas y encinares de Sevilla la Nueva y Villanueva de Perales.</i>		
Localización	Norte de la hoja 11 y sur de la 6 del mapa topográfico 1:50.000 Comunidad de Madrid.		
Términos municipales	Sevilla La Nueva y Villanueva de Perales	EXTENSIÓN	517,5 ha
Identificación	Encinares sobre los ondulados terrenos del borde de las campiñas de Sevilla La Nueva.		
Valoración	Alta		



Pequeñas manchas de encinar de Villanueva de Perales con la sierra como cierre visual.



Abierto encinar de Villamantilla

UNIDADES DE PAISAJE	
TIPO DE PAISAJE	ENCINARES DEL PERALES Y EL ALBERCHE
33.4	<i>Dehesas y encinares de Quijorna y Navalgamella.</i>
Localización	Norte de la hoja 11 y sur de la 6 del mapa topográfico 1:50.000 Comunidad de Madrid.
Términos municipales	Quijorna, Navalgamella y Villanueva de Perales
	EXTENSIÓN 898,7 ha
Identificación	Encinares al pie del escarpe del piedemonte serrano.
Valoración	Alta



Encinares sobre vertientes del Perales en Quijorna



Encinares con el escarpe y la sierra al fondo.

UNIDADES DE PAISAJE	
TIPO DE PAISAJE	ENCINARES DEL PERALES Y EL ALBERCHE
33.5	<i>Dehesas y encinares de Villa del Prado.</i>
Localización	Norte de la hoja 11 y sur de la 6 del mapa topográfico 1:50.000 Comunidad de Madrid.
Términos municipales	Villa del Prado
	EXTENSIÓN 1.443 ha
Identificación	Encinares del pie del escarpe en la zona de transición entre las vegas del Alberche y el escarpe serrano.
Valoración	Alta



Encinar sobre la llanura aluvial del Alberche

TIPO DE PAISAJE

34. DEHESAS DE LABOR DEL ALBERCHE

LOCALIZACIÓN

Paisajes agrícolas de la cuenca situados a pie del escarpe en un área de transición entre dos grandes conjuntos geomorfológicos y paisajísticos: el piedemonte y la cuenca sedimentaria.

CARACTERIZACIÓN

Organización del relieve y de la red hidrográfica

- Relieve de topografía ondulada en la que se predominan las suaves y amplias lomas poco desarrolladas separadas por valles y vaguadas.
- Tipo de paisaje configurado sobre los materiales sedimentarios terciarios detríticos de las arcosas feldespáticas del borde de la cuenca.
- El río Perales adquiere un trazado paralelo al escarpe que une la rampa y la cuenca genera una pequeña vaguada escasamente encajada.
- Se identifican varios niveles de terrazas del Perales cuyas gravas residuales presentan generan pequeños desniveles.

Cubierta vegetal, usos del suelo y trama rural

- Se trata de dehesa de uso predominante agrícola en el que la vegetación se reduce a los pies de encina (*Quercus ilex ssp. Ballota*), y con menor presencia a enebros (*Juniperus oxicedrus*) dispersos entre campos de cereal y pastizales.
- Las encinas son en la mayor parte ejemplares de gran porte tratadas para la formación de copa y que aparecen casi siempre frondosas y redondeadas.
- En las pequeñas laderas creadas por la incisión de algunos tributarios del Perales así como en otros espacios acotados se identifican pequeñas masas de encinar con pies de gran porte y un sotobosque conformado por jarales.
- El paisaje se organiza en torno a grandes fincas privadas, tradicionales dehesas de labor y pastos, que en las últimas décadas tiene un creciente uso cinegético.

Organización del sistema de asentamientos

- Se identifican dos pequeños núcleos urbanos (Villanueva de Perales y Villamantilla) que conservan interesantes cascos a los que han incorporado en los últimos decenios extensos desarrollos urbanísticos de viviendas unifamiliares.
- La relación entre casco y urbanizaciones se resuelve

<p>ASPECTOS VISUALES</p>	<p>en muchos casos con discontinuidades morfológicas y en muchas ocasiones también espaciales.</p> <ul style="list-style-type: none"> • Una importante parte de las dehesas del Perales son visibles desde la carretera M-501 y adquieren una elevada incidencia visual. • La disposición del relieve y el carácter adhesionado de las formaciones vegetales proporciona amplias y abiertas panorámicas. • El primer escarpe montañoso sirve de cierre visual arbolado de las panorámicas. • Al tratarse de un paisaje de dominante agrícola, las texturas y colores dominantes cambian con la fonología del cereal. • Se identifican algunos caseríos aislados entre los encinares de desigual valor arquitectónico pero con una singular importancia paisajística.
<p>DINÁMICAS</p>	<ul style="list-style-type: none"> • Las reforestaciones de tierras agrarias desarrolladas al amparo de las medidas de acompañamiento de la PAC ocupan significativas superficies de algunas dehesas. • Se identifica una creciente expansión de las mallas metálicas en los vallados del perímetro de las fincas. • La expansión de las urbanizaciones de vivienda unifamiliar es una de los procesos de mayores efectos paisajísticos por la pérdida de los perfiles de los pequeños núcleos de las dehesas del Perales.
<p>CRITERIOS DE IDENTIFICACIÓN DE LAS UNIDADES</p>	<ul style="list-style-type: none"> • La presencia de una pequeña vaguada entorno al núcleo de Villamantilla introduce una clara discontinuidad en el paisaje y explica la delimitación de dos unidades.
<p>VALORACIÓN GENERAL</p>	<ul style="list-style-type: none"> • Las dos unidades integradas en el tipo de <i>Dehesas de Labor del Perales</i> presentan un valor ALTO por su elevada coherencia e integridad.

UNIDADES DE PAISAJE			
TIPO DE PAISAJE		DEHESAS DE LABOR DEL ALBERCHE	
34.1	<i>Dehesas de labor de Sevilla la Nueva y Villanueva de Perales</i>		
Localización	Norte de la hoja 11 mapa topográfico 1:50.000 Comunidad de Madrid		
Términos municipales	Sevilla La Nueva, Villanueva de Perales y Villamantilla	EXTENSIÓN	2.233 ha
Identificación	Dehesas de escasa densidad de pies por hectárea de uso fundamentalmente agrícola del entorno de Villamantilla..		
Valoración	Alta		



Dehesas de labor en Villanueva de Perales.



Dehesas de labor en Navalgamella.

UNIDADES DE PAISAJE			
TIPO DE PAISAJE		DEHESAS DE LABOR DEL ALBERCHE	
34.2	<i>Dehesas de labor de Villamantilla</i>		
Localización	Zona central de la hoja 12 mapa topográfico 1:50.000 Comunidad de Madrid		
Términos municipales	Villamatilla y Villanueva de Perales.	EXTENSIÓN	573,2 ha
Identificación	Dehesas de escasa densidad de pies por hectárea de uso fundamentalmente agrícola del entorno de Villamantilla.		
Valoración	Alta		



Abierta dehesa de encinas en el límite del núcleo urbano de Villamantilla.



Dehesa de encinas en las proximidades de Villanueva de Perales.

TIPO DE PAISAJE

35. RIOS Y ARROYOS DE LAS CAMPIÑAS Y DEHESAS DEL PERALES Y ALBERCHE

LOCALIZACIÓN

Paisajes fluviales que discurren y se encajan entre las dehesas y encinares de la cuenca sedimentaria.

3CARACTERIZACIÓN

Organización del relieve y de la red hidrográfica

- El río Perales y sus principales afluentes se encajan en un relieve de topografía ondulada en el que predominan las suaves y amplias lomas poco desarrolladas.
- La red fluvial incide sobre los materiales sedimentarios terciarios detríticos de las arcosas feldespáticas del borde de la cuenca.
- El Perales adquiere un trazado paralelo al escarpe que une la rampa y la cuenca.
- En determinados tramos es posible identificar varios niveles de terrazas del Perales cuyas gravas residuales generan pequeños desniveles. Se trata de terrenos de topografía llana en el que los materiales dominantes son sedimentos aluviales recientes depositados sobre gravas, arenas y limos.
- El cauce del Perales y de sus principales afluentes presentan anchos y arenosos Tawleg en los que es posible identificar en algunos tramos barras e islas activas y estabilizadas por la vegetación que configuran una morfología trezada singular y de gran relevancia paisajística.

Cubierta vegetal, usos del suelo y trama rural

- La vegetación que crece en riberas de ríos y arroyos caracteriza un paisaje eminentemente fluvial y ribereño.
- Las formaciones ripícolas de ríos y arroyos de la campiña varía en estructura y configuración específica, apareciendo en la mayor parte de los tramos como una simple orla de matorrales espinosos.
- En otros casos, se identifica una sauceda arbustiva de *Salix antrocinerae* y *Salix Salvifolia* seguida de una banda de chopos de *Populus Nigra*, principal especie arbórea del dosel arbóreo.
- En muchas ocasiones de forma casi contingua a los cursos de agua aparecen encinares y dehesas de encina (*Quercus ilex ssp. Ballota*).
- En las zonas más llanas de las llanuras aluviales del

<p>ASPECTOS VISUALES</p>	<p>Perales y el Grande se identifican regadíos cereálicolas extensivos y choperas de <i>Populus alba</i>.</p> <ul style="list-style-type: none"> • La vega del Arroyo Grande presenta además una importante superficie de viñedo y olivar abandonado. <p>Organización del sistema de asentamientos</p> <ul style="list-style-type: none"> • Los núcleos urbanos de la campiña no se sitúan próximos a los más relevantes cursos de agua Sólo Villamanta ocupa la llanura aluvial del Arroyo Grande y ha dirigido su crecimiento urbano en dirección al cauce. <ul style="list-style-type: none"> • Los paisajes fluviales introducen diversidad a las perspectivas de encinares, dehesas y campiñas del Perales. • El carácter topográficamente deprimido de los cursos fluviales y el carácter arbolado de gran parte de dehesas oculta los cursos y paisajes fluviales y reduce su incidencia visual. • El trazado de la red de carreteras no incrementa la visibilidad de ríos y arroyos. Sólo en el caso del Arroyo Grande la vía de comunicación discurre por el fondo del valle, paralela al cauce, y permite tener primeros planos de lo paisajes fluviales.
<p>DINÁMICAS</p>	<ul style="list-style-type: none"> • El abandono de los aprovechamientos agrícolas en la vega del Arroyo Grande y un acusado proceso de periurbanización en las proximidades de Villamantilla es la dinámica con mayor relevancia paisajística. • La difícil accesibilidad de la mayor parte de la red fluvial permite que sean paisajes con una gran estabilidad.
<p>CRITERIOS DE IDENTIFICACIÓN DE LAS UNIDADES</p>	<ul style="list-style-type: none"> • Se ha diferenciado una unidad específica en la vega del Arroyo Grande, otra para un tramo del Perales que discurre encajado formado y la tercera
<p>VALORACIÓN GENERAL</p>	<ul style="list-style-type: none"> • Las tres unidades integradas en el tipo de riberas y ríos del Alberche presentan un valor ALTO por su elevada singularidad, coherencia e integridad.

UNIDADES DE PAISAJE			
TIPO DE PAISAJE		RIOS Y ARROYOS DE LAS CAMPIÑAS Y DEHESAS DEL PERALES Y ALBERCHE	
35.1	<i>Riberas del río Perales</i>		
Localización	Norte de la hoja 11 mapa topográfico 1:50.000 Comunidad de Madrid		
Términos municipales	Sevilla La Nueva, Villanueva de Perales y Villamantilla	EXTENSIÓN	168,5 ha
Identificación	Dehesas de escasa densidad de pies por hectárea de uso fundamentalmente agrícola del entorno de Villamantilla..		
Valoración	Alta		

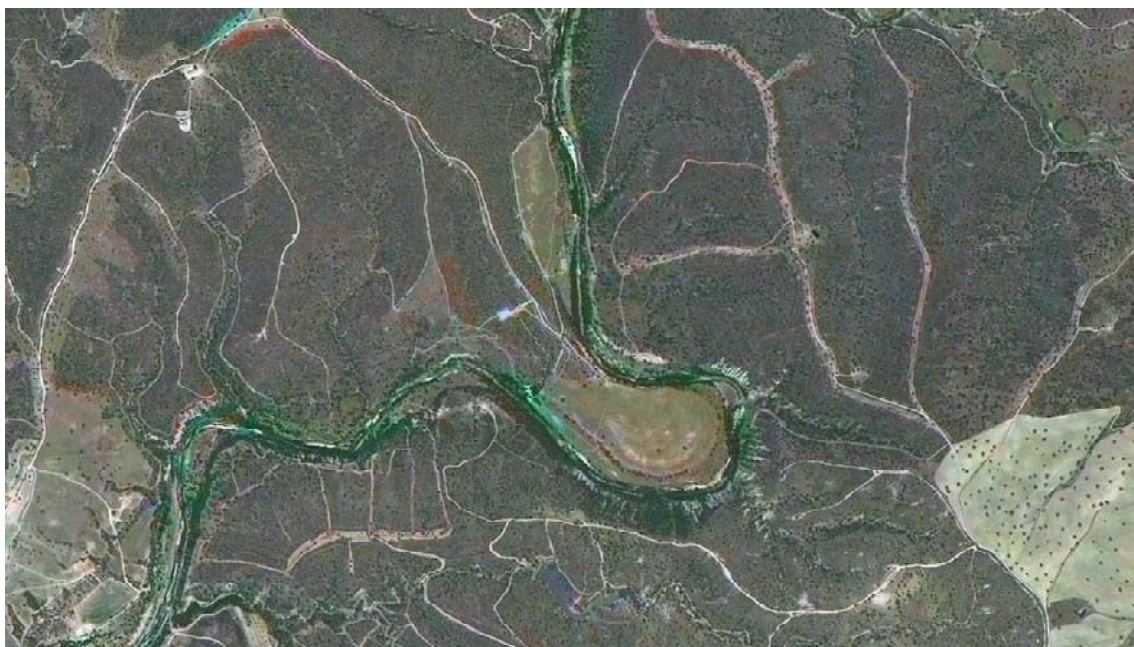


Cauce y ribera del río Perales en el término de Villamantilla.



Soto del Perales y regadíos extensivo de su vega.

UNIDADES DE PAISAJE			
TIPO DE PAISAJE		RIOS Y ARROYOS DE LAS CAMPIÑAS Y DEHESAS DEL PERALES Y ALBERCHE	
35.2	<i>Garganta del río Perales en Aldea del Fresno</i>		
Localización	Zona central de la hoja 12 mapa topográfico 1:50.000 Comunidad de Madrid		
Términos municipales	Villamatilla y Villanueva de Perales.	EXTENSIÓN	113,1 ha
Identificación	Dehesas de escasa densidad de pies por hectárea de uso fundamentalmente agrícola del entorno de Villamantilla.		
Valoración	Alta		



Garganta del río Perales entre los encinares de la cuenca..

UNIDADES DE PAISAJE			
TIPO DE PAISAJE		RIOS Y ARROYOS DE LAS CAMPIÑAS Y DEHESAS DEL PERALES Y ALBERCHE	
35.3	<i>Riberas y vega del arroyo Grande en Villamanta</i>		
Localización	Norte de la hoja 11 mapa topográfico 1:50.000 Comunidad de Madrid		
Términos municipales	Sevilla La Nueva, Villanueva de Perales y Villamantilla	EXTENSIÓN	294 ha
Identificación	Dehesas de escasa densidad de pies por hectárea de uso fundamentalmente agrícola del entorno de Villamantilla..		
Valoración	Alta		



Viñedos abandonados de la vega del Arroyo Grande. Al fondo se aprecian con claridad las arcosas de las vertientes que rodean el valle.



Vista del valle del Arroyo Grande desde los encinares que lo rodean. Viñedos, olivares y campos de cereal en secano ocupan la llanura aluvial.

TIPO DE PAISAJE

36. CAMPIÑAS DEL PERALES

LOCALIZACIÓN

Terrenos de labor con predominio de secanos cerealistas y viñedos sobre topografías alomadas.

CARACTERIZACIÓN

Organización del relieve y de la red hidrográfica

- Relieve de topografía alomada en la que se suceden las lomas separadas por valles y vaguadas que en algunos casos adquieren desniveles significativos.
- El paisaje de las campiñas se labra sobre las arcosas feldespáticas que en el sector más próximo al escarpe serrano corresponde a la facies gruesa de la formación grandes bloques.
- Los arroyos tributarios del Arroyo Grande se encajan en los materiales detríticos de la cuenca creando sucesivos interfluvios de vertientes con pendientes moderadas.
- Los tonos pardos oscuros de las arcosas aparecen prácticamente sin cobertura vegetal en las pendientes y el carácter deleznable de algunas facies arcósicas provoca que sus tonos marrones claros aparezcan en las vertientes.

Cubierta vegetal, usos del suelo y trama rural

- Paisaje rural característico de gran parte de la cuenca sedimentaria en el que predominan los terrenos de labor en secano, con una variable presencia de un mosaico de aprovechamientos leñosos, vid y en menor medida olivares.
- La estructura de la propiedad minifundista y privada y la multiplicidad de parcelas por explotación condiciona la articulación del paisaje.
- En algunas vertientes y aparecen encinares (*Quercus ilex ssp. Ballota*) y carrascales acompañadas de enebros (*Juniperus oxicedrus*) bajo los cuales se desarrolla un denso estrato arbustivo dominada por la jara (*Cistus laurifolius*), genistas, etc.
- Las formaciones vegetales de mayor entidad y valor aparece en los pequeños sotos en los arroyos que drenan la campiña. En general se trata de formaciones saucedales arbustivos.

Organización del sistema de asentamientos

- Los grandes núcleos urbanos de la campiña son un elemento fundamental en la configuración del paisaje.

	<ul style="list-style-type: none"> • Navalcarnero, cabecera comarcal y el mayor de los núcleos urbanos del sureste madrileño conserva un casco histórico singular y ha sido capaz de mantener una cierta coherencia de tipologías y materiales e imagen urbana en las áreas próximas al casco. Sin embargo el perfil más visible del núcleo está dominado por las viviendas en altura de los ensanches de las últimas décadas. • La ubicación de Navalcarnero en el llano que domina el valle del Guadarrama y su proximidad a dos grandes vías de comunicación (A-5 y R-5) otorga a su fachada meridional una elevada incidencia visual. • Se identifica una importante presencia de edificaciones rurales dispersas en las proximidades de Navalcarnero. • El núcleo de Quijorna tiene una menor incidencia visual por la distancia respecto a las grandes vías de comunicación. Comparte con Sevilla La Nueva la reciente alternación de las tradicionales fachadas de los núcleos por un intenso proceso de crecimiento urbano con viviendas unifamiliares. • Se identifican dos pequeños núcleos urbanos (Villanueva de Perales y Villamantilla) que conservan interesantes cascos a los que han incorporado en los últimos decenios extensos desarrollos urbanísticos de viviendas unifamiliares. Villamanta se ubica en la vega del Arroyo Grande, un ámbito de escasa incidencia visual.
<p>ASPECTOS VISUALES</p>	<ul style="list-style-type: none"> • El carácter ondulado de la topografía en la zona meridional provoca que las abiertas panorámicas de los llanos de la campiña queden fragmentadas por las vaguadas y permite al tiempo obtener visiones de los valles y vallejos. • Los menores contrastes topográficos de la campiña de Quijorna, los dominantes aprovechamientos herbáceos y la ausencia de formaciones arbóreas abren las perspectivas y permiten que los cierres visuales sean los resaltes topográficos de la sierra.
<p>DINÁMICAS</p>	<ul style="list-style-type: none"> • Los espacios rurales muestran una gran estabilidad con el mantenimiento de los aprovechamientos agrícolas tradicionales sin poder identificarse procesos significativos de abandono o cambio de uso. • Las dinámicas de mayor calado paisajístico tienen su origen en la urbanización. Navalcarnero, se ha incorporado a las dinámicas metropolitanas y a una rápida expansión de la urbanización a través de nuevas áreas urbanas, algunas contiguas al tejido urbano consolidado. Otras más recientes se localizan

	<p>a una cierta distancia del núcleo tradicional, dejando una discontinuidad convertida en un degradado espacio periurbano de borde.</p> <ul style="list-style-type: none"> • Los otros núcleos, Sevilla La Nueva, Quijorna y en menor medida Villamanta, muestran también un fuerte crecimiento de los espacios urbanos.
<p>CRITERIOS DE IDENTIFICACIÓN DE LAS UNIDADES</p>	<ul style="list-style-type: none"> • Las contrastes topográficos y las discontinuidades que introducen encinares, dehesas y regadíos son los factores fundamentales de identificación de unidades. • La aparición de una amplia superficie de viñedo en espaldera regado explica también la definición de una unidad específica de paisaje.
<p>VALORACIÓN GENERAL</p>	<ul style="list-style-type: none"> • Valoración diferente en función de la coherencia e integridad de las unidades. Es alto en las campiñas de Villamantilla y Villanueva de Perales y medio en el resto de las unidades.

UNIDADES DE PAISAJE			
TIPO DE PAISAJE		CAMPIÑAS DEL PERALES	
36.1	<i>Campiñas de labor de Quijorna</i>		
Localización	Zona norte de la hoja 11 mapa topográfico 1:50.000 Comunidad de Madrid		
Términos municipales	Quijorna, Brunete, Villanueva de la Cañada	EXTENSIÓN	3.392 ha
Identificación	Campaña cerealista sobre terrenos llanos del borde de la cuenca y el escarpe serrano.		
Valoración	Alta		



Campos de labor de la campiña de Quijorna con el primer escarpe serrano al fondo.



Campos de labor de la campiña de Quijorna.

UNIDADES DE PAISAJE			
TIPO DE PAISAJE		CAMPIÑAS DEL PERALES	
36.2	<i>Campiñas de Villamanta y Navalcarnero</i>		
Localización	Norte de la hoja 11 mapa topográfico 1:50.000 Comunidad de Madrid		
Términos municipales	Navalcarnero, Villamanta y Sevilla La Nueva	EXTENSIÓN	391,5 ha
Identificación	Campaña cerealista y vitícola sobre lomas, valles y vaguadas.		
Valoración	Medio		



Mosaico agrícola sobre lomas con edificaciones periurbanas. Al fondo el silo de Navalcarnero.



Mosaico de viñedo, olivar y cereal de las vallejos que enlazan los llanos de Navalcarnero con el valle del Arroyo Grande.

UNIDADES DE PAISAJE			
TIPO DE PAISAJE		CAMPIÑAS DEL PERALES	
36.3	<i>Campiñas de Villamanta Sur- Navalcarnero.</i>		
Localización	Sur de la hoja 11 del mapa topográfico 1:50.000 Comunidad de Madrid.		
Términos municipales	Navalcarnero y Villamanta	EXTENSIÓN	4287,2 ha
Identificación	Campaña cerealista y vitícola minifundistas sobre topografías onduladas.		
Valoración	Medio		



Mosaico de olivar viñedo y campos de labor en las lomas de la campiña meridional de Navalcarnero.



Campos de cereal, olivares y viñedos.

UNIDADES DE PAISAJE	
TIPO DE PAISAJE	CAMPIÑAS DEL PERALES
36.4	<i>Campiñas de Villamantilla – Villanueva de Perales</i>
Localización	Zona central de la hoja 11 del mapa topográfico 1:50.000 Comunidad de Madrid.
Términos municipales	Villamantilla y Villanueva de Perales
	EXTENSIÓN 474,6 ha
Identificación	Campiña minifundista cerealista y vitícola del entorno de los núcleos de Villamantilla y Villanueva de Perales.
Valoración	Alta



Campiña cerealista con el núcleo de Villanueva de Perales al fondo.



Campiña cerealista con encinas en los linderos.

UNIDADES DE PAISAJE	
TIPO DE PAISAJE	CAMPIÑAS DEL PERALES
36.5	<i>Regadíos de Villamanta.</i>
Localización	Zona central de la hoja 11 del mapa topográfico 1:50.000 Comunidad de Madrid.
Términos municipales	Villamanta
Identificación	Área transformada en una extensa explotación de vitícola de regadío con sistema de cultivo en espaldera.
Valoración	Medio
	EXTENSIÓN 97,6 ha



Gran explotación vitícola con conducción en espaldera.

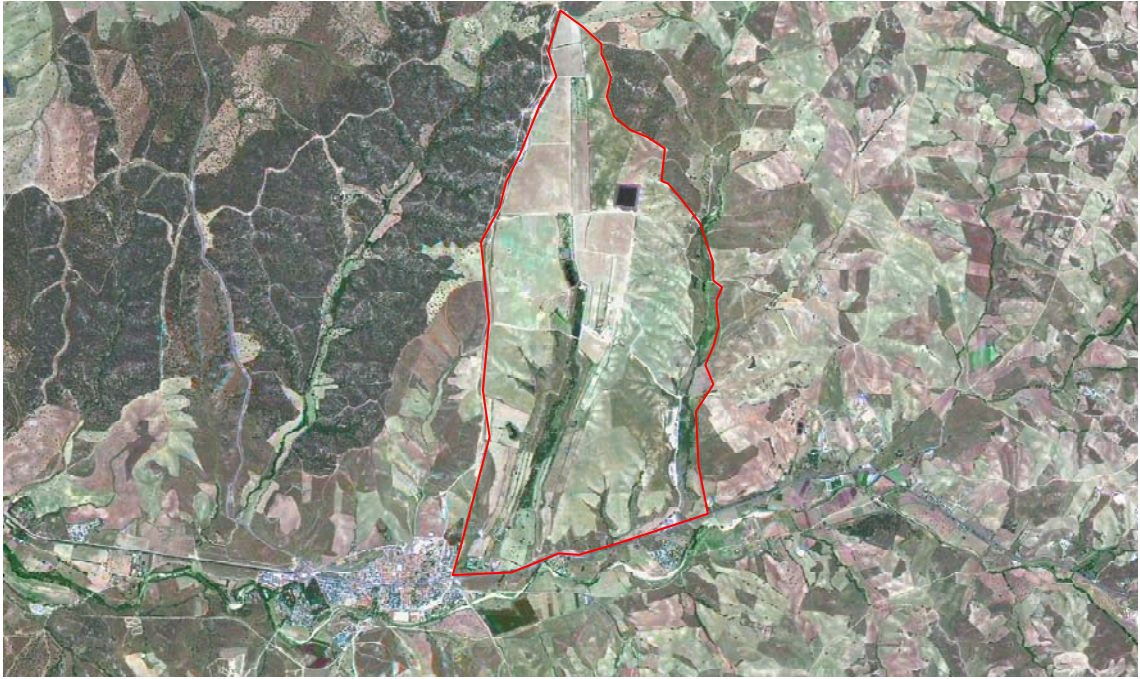


Imagen aérea de los regadíos de Villamanta.

TIPO DE PAISAJE

37. LLANOS ALOMADOS

LOCALIZACIÓN

Campiñas alomadas sobre materiales sedimentarios detríticos a ambos lados del Guadarrama, desde el contacto con el piedemonte serrano a la provincia de Toledo. Su límite oriental viene definido por el relieve de amplios llanos que se desarrolla en la zona meridional del Área metropolitana de Madrid, mientras que por el oeste las campiñas dan paso progresivamente a las dehesas de labor con encinas del río Perales. Este paisaje rodea el valle del Guadarrama, en cuyas vertientes se desarrolla un paisaje de dehesas y vertientes predominantemente forestales.

CARACTERIZACIÓN

Organización del relieve y de la red hidrográfica

- Llanos situados entre los llanos metropolitanos y las suaves vertientes, vallejos y vaguadas que conectan con la fosa del Alberche.
- La base geológica está compuesta por los materiales sedimentarios terciarios detríticos de las arcosas feldespáticas del borde de la cuenca de tonos ocres claros.
- En el sector más próximo al escarpe serrano corresponde a la facies gruesa de la formación grandes bloques.
- Red hidrográfica escasamente incidida formada por las cabeceras de los arroyos afluentes del Guadarrama, Perales y Alberche.

Cubierta vegetal, usos del suelo y trama rural

- Paisaje rural característico de gran parte de la cuenca sedimentaria en el que predominan los terrenos de labor en secano, con una variable presencia de viñedos y olivares.
- Paisaje muy parcelado resultado de una estructura de la propiedad minifundista y de la multiplicidad de parcelas de las explotaciones.
- Predominan los campos de cereal de invierno con una notable presencia de barbechos y parcelas abandonadas colonizadas por retamares (*Retama sphaerocarpa*).
- Secano mixto de labor y viñedo con algo de olivar, de intensidad productiva relativamente alta, en las campiñas más meridionales.
- En los linderos entre parcelas así como en pequeños desniveles topográficos, aparecen algunos ejemplares de encinas, carrascas y retamas. No llegan a

constituir setos pero se configuran como un elemento relevante de diversidad vegetal y visual en las campiñas.

- Presencia de instalaciones de ganadería industrial, especialmente granjas avícolas.
- Caminos rurales principales y viario asfaltado relativamente abundantes, bien mantenidos.

Organización del sistema de asentamientos

- Los grandes núcleos urbanos de la campiña así como las urbanizaciones son un elemento fundamental en la configuración del paisaje.
- Navalcarnero, cabecera comarcal y el mayor de los núcleos urbanos del sureste madrileño conserva un casco histórico singular y ha sido capaz de mantener una cierta coherencia de tipologías y materiales e imagen urbana en las áreas próximas al casco. Sin embargo el perfil más visible del núcleo está dominado por las viviendas en altura de los ensanches de las últimas décadas.
- La ubicación de Navalcarnero en el llano que domina el valle del Guadarrama y su proximidad a dos grandes vías de comunicación (A-5 y R-5) otorga a su fachada meridional una elevada incidencia visual.
- Se identifica una importante presencia de edificaciones rurales dispersas en las proximidades de los núcleos urbanos y dispersas a lo largo de las carreteras secundarias.
- El resto de los núcleos urbanos comparten con Navalcarnero las amplias expansiones recientes de carácter urbano-metropolitano.

ASPECTOS VISUALES

- Paisajes abiertos, de amplias perspectivas sobre los paisajes serranos.

DINÁMICAS

- En las proximidades de los núcleos urbanos y urbanizaciones se identifican procesos de abandono de los aprovechamientos agrícolas y un avance de los retamares sobre antiguos campos de labor.
- No obstante, la imagen dominante de la mayor parte de los llanos es el de la estabilidad de los paisajes rurales tradicionales y el mantenimiento de los aprovechamientos agrícolas tradicionales.
- Las dinámicas de mayor calado paisajístico tienen su origen en la urbanización. El avance de la urbanización en los núcleos rurales tradicionales está provocando un cambio de los rasgos formales característicos de estos asentamientos.
- Las nuevas infraestructuras de transporte

	(ampliaciones de las existentes o de nueva creación) van cobrando protagonismo en el paisaje.
CRITERIOS DE IDENTIFICACIÓN DE LAS UNIDADES	<ul style="list-style-type: none"> De norte a sur se produce un paulatino cambio en los aprovechamientos agrarios, pasando de los secanos de labor con eriales y matorrales de la zona septentrional al policultivo leñoso mixto con labor de la zona sudoccidental.
VALORACIÓN GENERAL	<ul style="list-style-type: none"> La mayor parte de las unidades integradas en este tipo presentan un valor global MEDIO. En las inmediaciones de los núcleos se multiplican los procesos de periurbanización que rompen la integridad de los paisajes, dando paso a zonas de valor BAJO.

UNIDADES DE PAISAJE			
TIPO DE PAISAJE		LLANOS ALOMADOS	
37.1	<i>Labores y retamares de Villanueva del Pardillo y Boadilla del Monte</i>		
Localización	Zona noroccidental de la hoja 12 del Mapa topográfico 1:50.000 de la Comunidad de Madrid, en torno al núcleo de Villaviciosa de Odón.		
Términos municipales	Villanueva del Pardillo, Boadilla del Monte, Majadahonda y Las Rozas	EXTENSIÓN	3.804 ha
Identificación	Campaña cerealista con abundantes retamares sobre terrenos llanos del borde de la cuenca y el escarpe serrano.		
Valoración	Medio		



Nuevos desarrollos residenciales de Villanueva del Pardillo avanzando sobre retamares y campos de labor.



Vista de los llanos alomados de Villanueva del Pardillo.

UNIDADES DE PAISAJE			
TIPO DE PAISAJE		LLANOS ALOMADOS	
37.2	<i>Labores y retamares de Villanueva de la Cañada y Brunete.</i>		
Localización	Zona noroccidental de la hoja 12 del Mapa topográfico 1:50.000 de la Comunidad de Madrid, en torno a los núcleos de Villanueva de la Cañada y Brunete.		
Términos municipales	Villanueva de la Cañada, Brunete y Valdemorillo.	EXTENSIÓN	4.042,8ha
Identificación	Campaña cerealista y vitícola sobre lomas, valles y vaguadas.		
Valoración	Medio		
FOTOS			



Barbechos y rastrojeras al este de Brunete, surcados por pequeños arroyos con vegetación riparia.

UNIDADES DE PAISAJE			
TIPO DE PAISAJE		LLANOS ALOMADOS	
37.3	<i>Labores de Sevilla la Nueva y Navalcarnero</i>		
Localización	Zona central de la hoja 12 del Mapa topográfico 1:50.000 de la Comunidad de Madrid, entre el núcleo de Sevilla la Nueva y el borde urbano septentrional de Navalcarnero.		
Términos municipales	Sevilla La Nueva y Navalcarnero	EXTENSIÓN	2.113,2 ha
Identificación	Campaña cerealista y vitícola minifundistas con manchas de olivar sobre topografías llanas.		
Valoración	Medio		



Rastrojos y barbechos, salpicados de pies de encina y olivo, con parcelas de viñedo.



Paisaje rural al norte de Navalcarnero.

UNIDADES DE PAISAJE		
TIPO DE PAISAJE	LLANOS ALOMADOS	
37.4	<i>Labores y viñedos minifundistas de Navalcarnero</i>	
Localización	Zona suroccidental de la hoja 12 del Mapa topográfico 1:50.000 de la Comunidad de Madrid al sur del núcleo de Navalcarnero.	
Términos municipales	Navalcarnero y El Álamo.	EXTENSIÓN 2.068,7 ha
Identificación	Campaña de labor de secano con viñedo y olivar y manchas de retamar.	
Valoración	Medio	



Cultivos forzados insertas en el mosaico de labor, viñedo y olivar del entorno de Navalcarnero.

UNIDADES DE PAISAJE	
TIPO DE PAISAJE	LLANOS ALOMADOS

37.5	<i>Labores y viñedos minifundistas de El Álamo</i>		
Localización	Zona suroccidental de la hoja 12 del Mapa topográfico 1:50.000 de la Comunidad de Madrid entorno al núcleo de El Álamo.		
Términos municipales	Navalcarnero y El Álamo.	EXTENSIÓN	2.068,7 ha
Identificación	Campaña de labor de secano con viñedo y olivar y manchas de retamar.		
Valoración	Medio		



Viñedo en los llanos de El Álamo. Al fondo los encinares de la vertiente del Guadarrama en Batres.



Mosaico minifundista de viñedo y olivar en El Álamo.

UNIDADES DE PAISAJE	
TIPO DE PAISAJE	LLANOS ALOMADOS
37.6	<i>Retamares de El Álamo</i>
Localización	Zona suroccidental de la hoja 12 del Mapa topográfico 1:50.000 de la Comunidad de Madrid en el término municipal de El Álamo.
Términos municipales	El Álamo.
	EXTENSIÓN 137 ha
Identificación	Campiña de labor de secano con viñedo y olivar y manchas de retamar.
Valoración	Medio



Extenso retamar al oeste de El Álamo, rodeado por eriales.

UNIDADES DE PAISAJE			
TIPO DE PAISAJE		LLANOS ALOMADOS	
37.7	<i>Labores y eriales de Villaviciosa</i>		
Localización	Zona centro-norte de la hoja 12 del Mapa topográfico 1:50.000 de la Comunidad de Madrid.		
Términos municipales	Villaviciosa de Odón, Móstoles, Alcorcón	EXTENSIÓN	1.961,7 ha
Identificación	Campaña de labor de secano con abundantes eriales y manchas de retamar.		
Valoración	Medio		



Panorámica de los campos de labor salpicados de encinas y retamares, al este de Villaviciosa, con la Sierra de Guadarrama al fondo.



Abundantes retamares y eriales entre los cada vez menos extensos campos cultivados.

UNIDADES DE PAISAJE			
TIPO DE PAISAJE		LLANOS ALOMADOS	
37.8	<i>Campiña cerealícola y viñedo de El Álamo</i>		
Localización	Zona suroccidental de la hoja 12 del Mapa topográfico 1:50.000 de la Comunidad de Madrid entorno al núcleo de El Álamo.		
Términos municipales	Navalcarnero y El Álamo.	EXTENSIÓN	704 ha
Identificación	Campiña de labor de secano con algunas parcelas de viñedo.		
Valoración	Medio		



Campos de labor en el municipio de El Álamo.

UNIDADES DE PAISAJE			
TIPO DE PAISAJE		LLANOS ALOMADOS	
37.9	<i>Valles y lomas de la Sagra madrileña</i>		
Localización	Zona centro-sur de la hoja 12 del Mapa topográfico 1:50.000 de la Comunidad de Madrid.		
Términos municipales	Batres, Serranillos del Valle, Moraleja de En medio.	EXTENSIÓN	2.806,0 ha
Identificación	Campiña de labor de secano con abundantes eriales y manchas de retamar.		
Valoración	Medio		



Lomas con predominio de retamares entre Batres y Serranillos del Valle.

UNIDADES DE PAISAJE	
TIPO DE PAISAJE	LLANOS ALOMADOS
37.10	<i>Campiñas alomadas de El Soto</i>
Localización	Zona central de la hoja 7 del Mapa topográfico 1:50.000 de la Comunidad de Madrid en las proximidades de Parque Coimbra.
Términos municipales	Móstoles. EXTENSIÓN 724 ha
Identificación	Campiña de labor de secano con parcelas de olivar.
Valoración	Medio



Vista de los campos de labor y encinares de las campiñas de Móstoles.



Vista de las campiñas en el borde urbano de Parque Coimbra

UNIDADES DE PAISAJE		
TIPO DE PAISAJE	LLANOS ALOMADOS	
37.11	<i>Campiñas alomadas de Arroyomolinos</i>	
Localización	Zona centro de la hoja 12 del Mapa topográfico 1:50.000 de la Comunidad de Madrid.	
Términos municipales	Arroyomolinos, Moraleja de En medio, Móstoles	EXTENSIÓN 3.367 ha
Identificación	Campaña de labor de secano con abundantes eriales y manchas de retamar.	
Valoración	Medio y bajo, con enclaves de alto valor	



Extensos eriales con retamares en expansión salpicados con pinos y encinas.

TIPO DE PAISAJE

38. CAMPIÑAS DEL ALBERCHE

LOCALIZACIÓN

Mosaico de secanos, viñedos y olivares sobre la llanura aluvial y terrazas del Alberche.

CARACTERIZACIÓN

Organización del relieve y de la red hidrográfica

- Relieve de topografía llana organizado sobre la subfosa de Aldea del Fresno.
- Los materiales dominantes son sedimentos aluviales pleistocénicos compuestos por gravas, arenas y limos.
- El relieve de la fosa y sus bordes está organizado en terrazas escalonadas cubiertas por un glacis de vertiente que en algunos casos borran casi por completo las terrazas.
- La red de tributarios del Alberche organiza una red de drenaje bien jerarquizada en la que predominan los trazados perpendiculares a la fosa.

Cubierta vegetal, usos del suelo y trama rural

- Paisaje agrícola en el que predominan los cultivos de cereal en secano formando mosaico con viñedos y olivares.
- Estamos ante un paisaje muy parcelado resultado de una estructura de la propiedad minifundista y la multiplicidad de parcelas.
- Los cultivos de vitícolas dominan en las áreas más próximas a Villa del Prado y son más escasos en el sector septentrional cercano a Aldea del Fresno.
- En los glacis que sirven de transición entre el escarpe y las terrazas del Alberche se identifican varias dehesas abiertas de uso agrícola con ejemplares de encina.
- Las formaciones vegetales de mayor entidad y valor aparece en los pequeños sotos en los arroyos que drenan la campiña. En general se trata de formaciones saucedales arbustivos.

Organización del sistema de asentamientos

- Aldea del Fresno y Villa del Prado son los dos grandes núcleos articuladores del territorio. El primero ofrece un perfil dominado por las urbanizaciones de segunda residencia y por un singular edificio de viviendas en altura cuya altura le convierte en un hito paisajístico.
- Villa del Prado, se sitúa en el límite entre la fosa y el escarpe. Ofrece un paisaje con ausencia de contactos limpios y nítidos entre el espacio urbano y el rural,

<p>ASPECTOS VISUALES</p>	<p>generándose imágenes de escasa calidad.</p> <ul style="list-style-type: none"> • La trama parcelaria minifundista se acompaña con una densa red de caminos rurales. • Existe una importante densidad de pequeñas casetas y edificaciones rurales de mayor entidad que degradan de forma importante el paisaje. <p>• La ausencia de contrastes topográficos y de arbolado permite obtener panorámicas amplias en el interior de las campiñas y sitúa los cierres visuales en los próximos resaltes topográficos del escarpe serrano.</p> <ul style="list-style-type: none"> • El carácter topográficamente deprimido de las campiñas del Alberche permite que desde las cuestas y escarpes cercanos sea posible obtener magnificas visiones del conjunto del valle.
<p>DINÁMICAS</p>	<ul style="list-style-type: none"> • Se identifican procesos de abandono de los cultivos de vid y cereal en un porcentaje significativo aunque desigual del mosaico rural. El pequeño tamaño de las parcelas incrementa la repercusión paisajística del minoritario abandono de los aprovechamientos agrícolas. • Los procesos de abandono son más acusados en la margen izquierda del Alberche donde es posible identificar amplios retamares sobre antiguos terrenos de labor. • Se han incorporado importantes superficies de viñedo en espaldera que modifican la imagen y el marco de cultivo tradicional del viñedo. • El proceso de mayor calado paisajístico está relacionado con la construcción de pequeñas casetas para los aperos de labranza que en muchas ocasiones acaban convirtiéndose en edificaciones rurales. • La expansión urbana de los núcleos tiene también un importante calado paisajístico.
<p>CRITERIOS DE IDENTIFICACIÓN DE LAS UNIDADES</p>	<ul style="list-style-type: none"> • Se han diferenciado dos unidades, una ubicada en la margen derecha del Alberche y otra, de menor entidad, en la margen izquierda.
<p>VALORACIÓN GENERAL</p>	<ul style="list-style-type: none"> • Valoración MEDIA para las campiñas de Villa del Prado debido a la pérdida de integridad por los procesos de abandono y urbanización, dinámicas más acusadas en la margen izquierda que motivan su BAJA valoración.

UNIDADES DE PAISAJE			
TIPO DE PAISAJE		CAMPIÑAS DEL ALBERCHE	
38.1	<i>Labores y viñedos de llanura aluvial del Alberche</i>		
Localización	Zona sur de la hoja 11 mapa topográfico 1:50.000 Comunidad de Madrid		
Términos municipales	Villa del Prado y Aldea del Fresno	EXTENSIÓN	2.936,1 ha
Identificación	Mosaico de labor y viñedos sobre la llanura aluvial y terrazas del Alberche.		
Valoración	Media		



- Mosaico de viñedos y olivar de la llanura aluvial.



- Campiñas vitícolas con el escarpe al fondo.

UNIDADES DE PAISAJE			
TIPO DE PAISAJE		CAMPIÑAS DEL ALBERCHE	
38.2	<i>Labores y retamares de Aldea del Fresno</i>		
Localización	Zona sur de la hoja 11 mapa topográfico 1:50.000 Comunidad de Madrid		
Términos municipales	Aldea del Fresno	EXTENSIÓN	611 ha
Identificación	Mosaico de campos de cereal, viñedos, olivares y retamares en la margen derecha del Alberche.		
Valoración	Bajo		



- Mosaico de olivares, viñedo y olivare con importante presencia de edificaciones dispersas.



- Olivar y periurbanización en la margen derecha del Alberche.

TIPO DE PAISAJE

39. RIBERAS Y VEGAS DEL ALBERCHE

LOCALIZACIÓN

Cauce, riberas y llanura aluvial del río Alberche ocupada por sotos y regadíos.

CARACTERIZACIÓN

Organización del relieve y de la red hidrográfica

- El cauce y la llanura aluvial del Alberche están modeladas sobre la subfosa tectónica de Aldea del Fresno.
- Terrenos de topografía llana en el que los materiales dominantes son sedimentos aluviales recientes depositados sobre otros de edad pleistocénica compuestos de gravas, arenas y limos.
- Los bordes de la llanura aluvial están organizados en terrazas escalonadas que aparecen cubiertas por glaciares de vertiente que sirven de transición al escarpe serrano.
- El Alberche sigue una dirección E a lo largo del estrecho de Picadas pero gira hacia el SW al alcanzar la fosa, generando un gran meandro.
- El río discurre por un ancho y arenoso Tawleg en el que se han formado barras e islas activas y estabilizadas por la vegetación que configuran una morfología trezada singular y de gran relevancia paisajística.

Cubierta vegetal, usos del suelo y trama rural

- Paisaje fluvial y ribereño en el que se identifica un importante y bien conservado soto que ocupa la práctica totalidad de la primera banda de la ribera.
- El soto varía en estructura y configuración específica a lo largo del tramo analizado, si bien se puede identificar en gran parte del mismo un primer estrato de cañaverales y juncales y uno segundo compuesto por una saucedada de *Salix atrocinerae* y *Salix Salvifolia*. El tercer estrato lo forman las choperas de *Populus Nigra* que se configura como la principal especie arbórea del dosel arbóreo.
- En la llanura aluvial, de forma casi contingua a los sotos, aparecen abiertas dehesas de encina (*Quercus ilex ssp. Ballota*) de labor así como grandes parcelas de olivar de plantación reciente.
- Los invernaderos son otro elemento relevante del paisaje de la ribera del Alberche. Se trata de unas 100 hectáreas en las que se han instalado cultivos protegidos (fundamentalmente pepino), creando un

	<p>paisaje fuertemente artificializado.</p> <ul style="list-style-type: none"> • Son frecuentes las choperas de <i>Populus alba</i>, especialmente en la margen derecha del Alberche. • Las graveras, activas pero fundamentalmente algunas ya clausuradas, configuran importantes superficies de la vega del Alberche. <p>Organización del sistema de asentamientos</p> <ul style="list-style-type: none"> • Aldea del Fresno y Villa del Prado son los dos grandes núcleos articuladores del territorio. El primero ofrece un perfil dominado por las urbanizaciones de segunda residencia y por un singular edificio de viviendas en altura cuya altura le convierte en un hito paisajístico. • Villa del Prado, se sitúa en el límite entre la fosa y el escarpe. Ofrece un paisaje con ausencia de contactos limpios y nítidos entre el espacio urbano y el rural, generándose imágenes de escasa calidad. • Existe una importante densidad de pequeñas casetas y edificaciones rurales de mayor entidad que degradan de forma importante el paisaje.
<p>ASPECTOS VISUALES</p>	<ul style="list-style-type: none"> • La presencia del arbolado de sotos y choperas y la ausencia de contrastes topográficos provoca que las perspectivas internas tengan escasa profundidad y sean cortadas por el arbolado. La perspectiva de mayor interés es la que se percibe desde Aldea del Fresno, y desde el primer tramo de la carretera que une este núcleo con Villa del Prado. • Salvo en lugares muy concretos no existen caminos que permitan acceder a la ribera por lo que la incidencia visual es reducida. • El carácter topográficamente deprimido de la fosa del Alberche permite que desde las cuestas y escarpes cercanos sea posible obtener magníficas visiones del valle y riberas..
<p>DINÁMICAS</p>	<ul style="list-style-type: none"> • Las antaño importantes graveras se encuentran en su mayor abandonadas si bien no se han realizado las labores de restauración que permitan reducir sus efectos paisajísticos. • Se mantienen por el contrario activas las explotaciones forestales de chopo en ambas márgenes del río. • Los singulares paisajes de los invernaderos del Alberche muestran también una cierta estabilidad, no

	<p>pudiéndose identificar procesos importantes de expansión.</p>
CRITERIOS DE IDENTIFICACIÓN DE LAS UNIDADES	<ul style="list-style-type: none">• Se han diferenciado tres unidades, una que incorpora el área de invernaderos, una segunda trazada sobre el gran meandro de la entrada de la fosa del Alberche y que integra dehesas y olivares y una tercera que engloba cauce, sotos y choperas..
VALORACIÓN GENERAL	<ul style="list-style-type: none">• Salvo la zona de invernaderos que tiene una valoración BAJA, las otras dos unidades tienen una valoración ALTA por la singularidad del paisaje, la coherencia con las características biofísicas del territorio y los elevados méritos de conservación de las formaciones vegetales.

UNIDADES DE PAISAJE			
TIPO DE PAISAJE		RIBERAS Y VEGAS DEL ALBERCHE	
39.1	<i>Riberas y vegas del Alberche</i>		
Localización	Sur de la hoja 11 mapa topográfico 1:50.000 Comunidad de Madrid		
Términos municipales	Aldea del Fresno y Villa del Prado	EXTENSIÓN	931 ha
Identificación	Cauce y vega del río Alberche desde Aldea del Fresno hasta el límite provincial..		
Valoración	Alta		



- Cauce del Alberche aguas abajo de Aldea del Fresno



- Cauce y ribera del Alberche desde las cuestas del límite provincial con Toledo.

UNIDADES DE PAISAJE	
TIPO DE PAISAJE	RIBERAS Y VEGAS DEL ALBERCHE
39.2	<i>Invernaderos en la vega del Alberche</i>
Localización	Sur de la hoja 11 mapa topográfico 1:50.000 Comunidad de Madrid
Términos municipales	Villa del Prado
	EXTENSIÓN 147 ha
Identificación	Cultivos protegidos ubicados en la llanura aluvial en las proximidades de Villa del Prado.
Valoración	Baja



- Invernaderos en la vega del Alberche.



- Invernaderos y cultivos hortícolas con el soto del Alberche y las cuestas como cierre visuales.

UNIDADES DE PAISAJE	
TIPO DE PAISAJE	RIBERAS Y VEGAS DEL ALBERCHE
39.3	<i>Vega y cauce del Alberche en Aldea del Fresno</i>
Localización	Sur de la hoja 11 mapa topográfico 1:50.000 Comunidad de Madrid
Términos municipales	Aldea del Fresno
	EXTENSIÓN 716,5 ha
Identificación	Sotos, cauce y dehesas de la llanura aluvial del Alberche en las proximidades de .Aldea del Fresno.
Valoración	Alto



- Cauce del Alberche aguas abajo de Aldea del Fresno



- Cauce del Perales aguas arriba de Aldea del Fresno

TIPO DE PAISAJE

40. LLANOS DEL SUR METROPOLITANO

LOCALIZACIÓN

Llanos sobre materiales sedimentarios detríticos en el interfluvio Guadarrama – Jarama, al sur del Área Metropolitana de Madrid, entre el límite del continuo urbano y la provincia de Toledo. Su límite oriental viene definido por la presencia de materiales calcáreo-yesíferos, que favorecen la aparición de cerros que salpican la llanura, introduciendo además cambios en los usos del suelo y en los propios colores del terreno; hacia el oeste, los arroyos vertientes hacia el Guadarrama inciden estos llanos, dando lugar a un paisaje mucho más movido, de campiñas alomadas.

CARACTERIZACIÓN

Organización del relieve y de la red hidrográfica

- Llanos sedimentarios detríticos, sin elevaciones significativas que se extienden desde el límite del continuo urbano hasta la provincia de Toledo.
- Planitud perfecta, con pendientes muy suaves o inexistentes, entre aproximadamente los 725 y 650 m de altitud
- Materiales sedimentarios terciarios detríticos: arcosas feldespáticas de la facies Madrid, de tonos ocres claros.
- La nula pendiente hace frecuentes los encharcamientos estacionales, favorecidos por las manifestaciones exorreicas del acuífero detrítico de Madrid. Hacia el sur la red de arroyos se va haciendo cada vez más definida, labrando pequeñas vaguadas

Cubierta vegetal, usos del suelo y trama rural

- Predominio del cultivo de labor de secano (cereales de invierno) con algunos enclaves de regadío (pequeñas huertas abastecidas por pozos).
- Manchas de cultivos leñosos (viñedos, olivares, higueras) abandonados.
- Marco parcelario de elevada fragmentación (longueros), en campos abiertos, sin ningún cierre físico entre parcelas.
- Caminos rurales principales y viario asfaltado (carreteras) abundantes, con problemas de desorganización por la implantación de grandes infraestructuras.

Organización del sistema de asentamientos

- Grandes núcleos urbanos metropolitanos organizados en coronas concéntricas de norte a sur, con elevada densidad edificatoria y predominios del uso residencial

<p>ASPECTOS VISUALES</p>	<p>en altura. Bordes nítidos con el paisaje rural circundante</p> <ul style="list-style-type: none"> • Núcleos de menor tamaño incorporados más recientemente al proceso metropolitano, con predominio de tipologías edificatorias de tipo unifamiliar y aureolas periurbanas. • Grandes superficies de actividad económica (polígonos industriales y de comercio/ocio), localizadas preferentemente junto a los nudos de comunicación. <p>• Paisaje caracterizado por la elevada fragmentación y desorganización que presenta, pues ha sido y es escenario preferente de un intenso crecimiento de la edificación y de las infraestructuras en los últimos decenios.</p> <p>• La imagen de los llanos agrícolas originales esté siempre enmarcada por un fondo continuo de edificaciones o presente un cierre visual bien definido por la densa red de vías de circulación de alta capacidad.</p> <p>• El carácter que los nuevos paisajes construidos aportan al ya casi residual paisaje agrícola anterior explica su denominación de <i>Llanos metropolitanos</i></p>
<p>DINÁMICAS</p>	<ul style="list-style-type: none"> • El avance de la urbanización y de la infraestructura de transporte asociada son los elementos clave de sus rasgos formales más característicos, así como de su dinámica. • La superficie agrícola se reduce, y pierde con frecuencia su carácter productivo, dando paso a eriales a pastos y retamares; en ellos proliferan pequeñas edificaciones, naves, vertederos sin control ..., que provocan una rápida pérdida de sus valores naturales y culturales. • Proceso de pérdida de identidad y de fragmentación por la superposición de nuevos elementos que afecta al paisaje original; y en paralelo, creación de nuevos paisajes urbanos, banales y de elevada homogeneidad funcional.
<p>CRITERIOS DE IDENTIFICACIÓN DE LAS UNIDADES</p>	<ul style="list-style-type: none"> • Internamente es posible diferenciar ámbitos en función de su posición territorial, entre las sucesivas coronas que forman la aureola metropolitana del sur de Madrid (Llanos de la Polvoranca, Llanos del Butarque, Llanos de Alcorcón). • Hacia el sur, es la propia dinámica de crecimiento residencial de los núcleos rurales originales, que ha ido cambiando a lo largo del proceso de desarrollo metropolitano, la que da pie a diferencias internas: la Sagra madrileña (con términos municipales más atomizados y fuerte desarrollo disperso) se

	individualiza claramente de los llanos más externos del continuo metropolitano.
VALORACIÓN GENERAL	<ul style="list-style-type: none"> La mayor parte de las unidades integradas en este tipo presentan un valor global <i>BAJO</i> (con escasos enclaves de valor medio) por su escasa coherencia, falta de integridad y elevada desorganización, sin apenas elementos vegetales de interés.

UNIDADES DE PAISAJE			
TIPO DE PAISAJE		LLANOS DEL SUR METROPOLITANO	
40.1	<i>La Sagra madrileña</i>		
Localización	Sur de la hoja 12 del mapa topográfico 1:50.000 Comunidad de Madrid		
Términos municipales	Moraleja de Enmedio, Griñón, Humanes de Madrid, Torrejón de la Calzada, Parla, Torrejón de Velasco, Serranillos del Valle, Cubas y Casarrubuelos	EXTENSIÓN	5.357,2 ha
Identificación	Llano en el límite meridional de la Comunidad de Madrid, en el interfluvio Guadarrama - Jarama.		
Valoración	Baja		



Rastrojera de otoño en las inmediaciones de Griñón



Desarrollos residenciales dispersos en la trama rural



Secanos de la Sagra en las inmediaciones de Serranillos

UNIDADES DE PAISAJE		
TIPO DE PAISAJE	LLANOS DEL SUR METROPOLITANO	
40.2	<i>Labores de Torrejón de Velasco</i>	
Localización	Sur de la hoja 12 del mapa topográfico 1:50.000 Comunidad de Madrid	
Términos municipales	Torrejón de la Calzada, Parla, Torrejón de Velasco	EXTENSIÓN 2.075,3 ha
Identificación	Campaña alomada en la zona oriental de Torrejón de Velasco, surcada por varios arroyos vertientes al Guatén, límite occidental de la unidad.	
Valoración	Baja (al norte de la M-404) Media (al sur de la M-404)	



Sector norte de la unidad



Campiñas al sur de Torrejón de Velasco, junto al arroyo Guatén. Al fondo, los *Cerros de Batallones*



Nave ganadera

UNIDADES DE PAISAJE		
TIPO DE PAISAJE	LLANOS DEL SUR METROPOLITANO	
40.3	<i>Llanos del Arroyo Butarque</i>	
Localización	Centro de la hoja 12 mapa topográfico 1:50.000 Comunidad de Madrid	
Términos municipales	Leganés	EXTENSIÓN 920,4 ha
Identificación	Llano detrítico enmarcado entre los grandes núcleos metropolitanos de Alcorcón, Leganés y Madrid, recorrido por el arroyo Butarque.	
Valoración	Baja	



Fragmentación y desorganización del paisaje en los Llanos del Butarque

UNIDADES DE PAISAJE			
TIPO DE PAISAJE		LLANOS DEL SUR METROPOLITANO	
40.4	<i>Llanos de la Polvoranca</i>		
Localización	Centro de la hoja 12 mapa topográfico 1:50.000 Comunidad de Madrid		
Términos municipales	Leganés, Fuenlabrada y Getafe	EXTENSIÓN	1.948,5 ha
Identificación	Llano detrítico enmarcado entre los grandes núcleos metropolitanos de Alcorcón, Leganés, Móstoles y Fuenlabrada.		
Valoración	Baja		
FOTOS			



Camping entre los labradíos de los Llanos de la Polvoranca. Al fondo, un polígono industrial en Alcorcón

UNIDADES DE PAISAJE			
TIPO DE PAISAJE		LLANOS DEL SUR METROPOLITANO	
40.5	<i>Llanos de Alcorcón</i>		
Localización	Norte de la hoja 12 mapa topográfico 1:50.000 Comunidad de Madrid		
Términos municipales	Alcorcón, Boadilla del Monte, Villaviciosa de Odón	EXTENSIÓN	1.768,6 ha
Identificación	Llano detrítico al norte de Alcorcón, enmarcada entre grandes vías de comunicación (M-50, A 5, M-40) y polígonos industriales.		
Valoración	Baja		



Eriales a pastos y viñedos abandonadas en los *Llanos de Alcorcón*

UNIDADES DE PAISAJE		
TIPO DE PAISAJE	LLANOS DEL SUR METROPOLITANO	
40.6	<i>Llanos de Humanes</i>	
Localización	Centro de la hoja 12 del mapa topográfico 1:50.000 Comunidad de Madrid	
Términos municipales	Moraleja de Enmedio, Humanes de Madrid, Fuenlabrada y Parla	EXTENSIÓN 3.790,8 ha
Identificación	Campaña suavemente alomada al sur del continuo edificado que se extiende englobando los núcleos de Moraleja de Enmedio, Humanes de Madrid y Fuenlabrada.	
Valoración	Baja, con enclaves de valor medio en las inmediaciones de los arroyos de las Arroyadas y Valdemorillo (términos de Humanes y Parla)	



Barbechos y campos de cebada, con pequeñas parcelas de olivar, al sur de Humanes.

TIPO DE PAISAJE

41. CAMPIÑAS Y CERROS DEL SUR METROPOLITANO

LOCALIZACIÓN

Este tipo de paisaje se extiende desde el límite del continuo urbano madrileño hacia el sur, coincidiendo con la presencia de materiales evaporíticos calcáreo-yesíferos. Al oeste y sur, los materiales detríticos de las arcosas feldespáticas de la facies Madrid constituyen el límite natural de este paisaje; hacia el este, el límite del ámbito metropolitano coincide con un relieve mucho más abrupto, labrado por los arroyos tributarios del Jarama.

CARACTERIZACIÓN

Organización del relieve y de la red hidrográfica

- Paisaje propio del sur del Área metropolitana madrileña, que se desarrolla sobre un relieve de campiñas más o menos alomadas en el que se destacan algunos cerros.
- La litología evaporítica propia de borde de cuenca (margas blancas y grises, con niveles calcáreo-yesíferos de mayor dureza) le otorga un marcado carácter al paisaje, provocando marcadas diferencias de color en relación al entorno próximo (campiñas grises), introduciendo cambios en los usos del suelo y explicando la presencia de relieves culminantes a favor de litologías más resistentes.
- Los arroyos vertientes hacia el Jarama labran amplios valles de muy suaves pendientes, entre aproximadamente los 600 y 650 m de altitud

Cubierta vegetal, usos del suelo y trama rural

- El aprovechamiento del suelo alterna la labor de secano y el olivar, de rendimientos medio-bajos, con eriales a pastos. Algunas manchas de regadío con aguas subterráneas.
- Presencia de matorrales calizo-gipsícolas en el contacto con los aljezares del Jarama.
- Marco parcelario de elevada fragmentación (longueros), en campos abiertos, sin ningún cierre físico entre parcelas.
- Caminos rurales principales y viario asfaltado (carreteras) abundantes, con problemas de desorganización por la implantación de grandes infraestructuras.
- Numerosas instalaciones ganaderas de carácter industrial.

Organización del sistema de asentamientos

- Las características propias de los ámbitos metropolitanos se mantienen (fuerte protagonismo de la urbanización y las infraestructuras en el paisaje; carácter residual del espacio agrícola), si bien con una menor densidad de ocupación urbana frente a otros sectores del área.
- Grandes núcleos urbanos metropolitanos organizados en coronas concéntricas de norte a sur, con elevada densidad edificatoria y predominios del uso residencial en altura. Bordes nítidos con el

<p>ASPECTOS VISUALES</p>	<p>paisaje rural circundante</p> <ul style="list-style-type: none"> • Núcleos de menor tamaño incorporados más recientemente al proceso metropolitano, con predominio de tipologías edificatorias de tipo unifamiliar y aureolas periurbanas. • Grandes superficies de actividad económica (polígonos industriales y de comercio/ocio), localizadas preferentemente junto a los nudos de comunicación. <p>• Paisaje caracterizado por la elevada fragmentación y desorganización que presenta, pues ha sido y es escenario preferente de un intenso crecimiento de la edificación y de las infraestructuras en los últimos decenios.</p> <p>• La imagen de las campiñas agrícolas originales se enmarca frecuentemente por un fondo de edificaciones o por la densa red de vías de circulación de alta capacidad.</p> <p>• El carácter que los nuevos paisajes construidos aportan al ya casi residual paisaje agrícola anterior explica la atribución de metropolitanos a estos paisajes.</p>
<p>DINÁMICAS</p>	<ul style="list-style-type: none"> • El avance de la urbanización y de la infraestructura de transporte asociada son los elementos clave de sus rasgos formales más característicos, así como de su dinámica. • La superficie agrícola se reduce, y pierde con frecuencia su carácter productivo, dando paso a eriales a pastos y retamares; en ellos proliferan pequeñas edificaciones, naves, vertederos sin control ..., que provocan una rápida pérdida de sus valores naturales y culturales. • Proceso de pérdida de identidad y de fragmentación por la superposición de nuevos elementos que afecta al paisaje original; y en paralelo, creación de nuevos paisajes urbanos, banales y de elevada homogeneidad funcional.
<p>CRITERIOS DE IDENTIFICACIÓN DE LAS UNIDADES</p>	<ul style="list-style-type: none"> • Internamente es posible diferenciar ámbitos en función de su posición territorial, entre las sucesivas coronas que forman la aureola metropolitana del sur de Madrid (Llanos y cerros de Getafe, Campiñas grises de Pinto). • Hacia el sur, el relieve se presenta más movido, con una mayor continuidad territorial de los cerros frente a las campiñas alomadas con cerros residuales de la zona norte (Cerros de Batallones).
<p>VALORACIÓN GENERAL</p>	<ul style="list-style-type: none"> • La mayor parte de las unidades integradas en este tipo presentan un valor global <i>MEDIO</i> y <i>BAJO</i>, con enclaves de valor alto por su fragilidad, al coincidir ámbitos de paisaje bien conservado con zonas de elevada frecuentación (inmediaciones de la autopista de peaje R-4) por su escasa coherencia, falta de integridad y elevada desorganización, sin apenas elementos vegetales de interés.



Labor en los llanos de Getafe, con el Cerro de los Ángeles al fondo.



Eriales, labor y almndros abandonados en las *Campiñas grises de Pinto*

UNIDADES DE PAISAJE			
TIPO DE PAISAJE		CAMPIÑAS Y CERROS DEL SUR METROPOLITANO	
41.1	<i>Cerros de Batallones</i>		
Localización	Sudoeste de la hoja 12 mapa topográfico 1:50.000 Comunidad de Madrid		
Términos municipales	Torrejón de Velasco, Valdemoro y Pinto	EXTENSIÓN	5.165,6 ha
Identificación	Cerros calcáreo-yesíferos entre Torrejón de Velasco y Valdemoro, recorrida longitudinalmente por la R 4.		
Valoración	Media, con sectores de valor alto, por fragilidad, en las inmediaciones de la R 4.		



Olivares y labor en la ladera norte del Cerro de Batallones

UNIDADES DE PAISAJE			
TIPO DE PAISAJE		CAMPIÑAS Y CERROS DEL SUR METROPOLITANO	
41.2	<i>Campiñas grises de Pinto</i>		
Localización	Sudoeste de la hoja 12 mapa topográfico 1:50.000 Comunidad de Madrid		
Términos municipales	Torrejón de Velasco, Valdemoro y Pinto	EXTENSIÓN	2.177,2 ha
Identificación	Campiñas sobre margas yesíferas entre los núcleos de Pinto y Parla.		
Valoración	MEDIO - BAJO (con sectores de valor alto, por fragilidad, en las inmediaciones de la R 4)		



Campos de labor residuales, con los nuevos crecimientos residenciales de Parla al fondo



Naves industriales entre los longueros de las *Campiñas grises de Pinto*

UNIDADES DE PAISAJE			
TIPO DE PAISAJE		CAMPIÑAS Y CERROS DEL SUR METROPOLITANO	
41.3	<i>Llanos y cerros de Getafe</i>		
Localización	Este de la hoja 12 mapa topográfico 1:50.000 Comunidad de Madrid		
Términos municipales	Getafe	EXTENSIÓN	1.970,1 ha
	Identificación		
Identificación		Llanos sobre margas yesíferas y cerros sobre materiales calcáreo-yesíferos más resistente, a uno y otro lado de la A-4.	
Valoración	BAJO		



Abandono agrícola y edificaciones al sur del Cerro de los Ángeles

UNIDADES DE PAISAJE	
TIPO DE PAISAJE	CAMPIÑAS Y CERROS DEL SUR METROPOLITANO

41.4	<i>Llanos de Perales</i>		
Localización	Este de la hoja 12 y oeste de la hoja 13 del mapa topográfico 1:50.000 Comunidad de Madrid		
Términos municipales	Getafe	EXTENSIÓN	1.970,1 ha
Identificación	Llanos sobre margas yesíferas y cerros sobre materiales calcáreo-yesíferos más resistente, a uno y otro lado de la A-4.		
Valoración	BAJO		



Fotografía aérea de los Llanos de Perales, a uno y otro lado de la A-4.

UNIDADES DE PAISAJE			
TIPO DE PAISAJE		CAMPIÑAS Y CERROS DEL SUR METROPOLITANO	
41.5	<i>Llanos de Gózquez de Arriba</i>		
Localización	Oeste de la hoja 13 del mapa topográfico 1:50.000 Comunidad de Madrid		
Términos municipales	Getafe	EXTENSIÓN	2.503,8 ha
Identificación	Llanos ondulados sobre margas grisáceas, con predominio de los cultivos herbáceos y presencia de arbolado de repoblación		
Valoración	Media		



Campos de cereal salpicados de parcelas repobladas con pino carrasco.

UNIDADES DE PAISAJE			
TIPO DE PAISAJE		CAMPIÑAS Y CERROS DEL SUR METROPOLITANO	
41.6	<i>Campaña de Ciempozuelos</i>		
Localización	Este de la hoja 12 mapa topográfico 1:50.000 Comunidad de Madrid		
Términos municipales	Getafe	EXTENSIÓN	1.970,1 ha
Identificación	Llanos sobre margas yesíferas y cerros sobre materiales calcáreo-yesíferos más resistente, a uno y otro lado de la A-4.		
Valoración	BAJO		



UNIDADES DE PAISAJE			
TIPO DE PAISAJE		CAMPIÑAS Y CERROS DEL SUR METROPOLITANO	
41.7	<i>Campiña de Valdemoro</i>		
Localización	Este de la hoja 12 mapa topográfico 1:50.000 Comunidad de Madrid		
Términos municipales	Getafe	EXTENSIÓN	1.970,1 ha
Identificación	Llanos sobre margas yesíferas y cerros sobre materiales calcáreo-yesíferos más resistente, a uno y otro lado de la A-4.		
Valoración	BAJO		



UNIDADES DE PAISAJE			
TIPO DE PAISAJE		CAMPIÑAS Y CERROS DEL SUR METROPOLITANO	
41.8	<i>Campiñas grises al oeste de Pinto</i>		
Localización	Este de la hoja 12 mapa topográfico 1:50.000 Comunidad de Madrid		
Términos municipales	Getafe	EXTENSIÓN	1.970,1 ha
Identificación	Llanos sobre margas yesíferas y cerros sobre materiales calcáreo-yesíferos más resistente, a uno y otro lado de la A-4.		
Valoración	BAJO		

TIPO DE PAISAJE

42. JARAMA-MANZANARES

LOCALIZACIÓN

Integran este tipo los amplios fondos de los valles abiertos por los ríos Jarama y Manzanares, enmarcados en alguna de sus márgenes por una masa rocosa continua y lineal formada por materiales yesíferos de origen mioceno sobre los que los ríos han acumulado sus propios depósitos aluviales. Se ha originado de esta manera un potente sistema de terrazas empotradas. Estos depósitos cuaternarios, de notable potencia en todo esta vega, alcanza su máximo espesor, próximo a los 30 m, en el valle del río Jarama, en el entorno de la localidad de Arganda. Tal circunstancia explica que las actividades industriales vinculadas a la extracción de gravas tengan una fuerte incidencia en el sector central del ámbito, principalmente en el valle del río Jarama.

Los depósitos del río Manzanares, predominantemente arcósicos, proceden de la alteración de los materiales granítico-gneísicos de la cabecera guarrameña de este curso. Esta circunstancia ha provocado un menor desarrollo de las graveras en el fondo de este valle, presentes en cualquier caso.

CARACTERIZACIÓN

Organización del relieve y de la red hidrográfica

- El curso del río Jarama, que discurre en sentido preferente norte-sur, vertebrada el ámbito. En este tramo se incorporan las aguas del río Manzanares y de barrancos menores que vierten por margen izquierda las aguas drenadas en la Cuesta de Mejorada-Arganda del Rey y, en menor medida, desde los escarpes yesíferos del Butarrón-Pingarrón.
- Los amplios valles aluviales de los ríos Jarama y Manzanares quedan encajados entre escarpes yesíferos disimétricos, que se elevan varias decenas de metros sobre ambos cauces.
- Importancia local de procesos kársticos, especialmente en el contacto del fondo de valle con las vertientes, donde son frecuentes la formación de dolinas y colapsos.

Cubierta vegetal, usos del suelo y trama rural

- El regadío extensivo, preferentemente maíz y cereal de invierno, con aparición de barbechos blancos en el sector septentrional, constituye el aprovechamiento dominante en esta vega.
- Cierta importancia para el ovino local, formado mayoritariamente por ovejas manchegas y, en mucha menor medida, alcarreñas.
- Como consecuencia del intenso labradío del fondo de valle, el dosel ripario de chopos (*Populus alba*, *Populus nigra*), sauces (*Salix alba*), fresnos (*Fraxinus angustifolia*), tarajes (*Tamarix gallica*, *T. africana*) y saúcos (*Sambucus nigra*) es, en general, muy estrecho, quedando sólo sotos residuales de cierta entidad en las inmediaciones de la presa del Rey (confluencia de los ríos Jarama y Manzanares).
- Las actividades mineras de extracción de gravas ocupan buena

ASPECTOS VISUALES	<p>parte de la llanura de inundación y las bajas terrazas del río Jarama, configurando un paisaje lagunar de acusada artificialidad, que ha contribuido a alterar el régimen natural del río Jarama, así como a desarticular el paisaje rural de la vega de este río.</p> <ul style="list-style-type: none"> Las primeras graveras que cesaron su actividad fueron, en algunos casos, rellenadas con materiales impermeables, provenientes de excedentes de construcción, alterando aún más la dinámica hidrológica del sistema fluvial. Actualmente, las graveras abandonadas son objeto, generalmente, de actividades de recuperación ambiental que pretenden aprovechar el potencial de estos espacios como zona de refugio de aves acuáticas. Estos humedales artificiales albergan durante la invernada miles de patos, fochas, somormujos, garzas y cormoranes. <p>Organización del sistema de asentamientos</p> <ul style="list-style-type: none"> Dominancia de grandes fincas de propiedad privada. En alguna de las cuales se conservan edificaciones de cierto interés arquitectónico, vinculadas a grandes explotaciones. La ocupación urbanística en este ámbito es prácticamente inexistente, a excepción del municipio de Velilla de San Antonio, situado casi en su totalidad en el fondo del valle del río Jarama y de construcciones dispersas en los municipios de Arganda del Rey, Mejorada del Campo y San Martín de la Vega, principalmente.
	<ul style="list-style-type: none"> La vega de estos ríos es ejemplo de paisaje antropizado, desordenado como consecuencia de la irrupción rápida y potente de formas agresivas de usos del suelo, principalmente extracciones de áridos. Usos del suelo, estos, vinculados a la producción agropecuaria y a la extracción y procesado de áridos fundamentalmente. El paisaje original de grandes bosques aluviales ha sido sustituido por el de extensos regadíos y abundantes lagunas, consecuencia de las actividades extractivas.
DINÁMICAS	<ul style="list-style-type: none"> Parece haber en la actualidad cierta ralentización en la extensión de las zonas de extracción de áridos. Esto se debe tanto a la inclusión de esta vega en el Parque Regional del Sureste como al incremento de zonas de extracción en la vega del Jarama ubicada en Toledo. Desaparición de los tarayales residuales localizados en la vega, con pérdida de importantes espacios forestados aún en los años 90 del siglo XX. Los trabajos de recuperación de la vegetación de ribera desarrollados en la zona y vinculados al Proyecto CAUCE, promovido por la Comunidad de Madrid, ha tenido muy poco éxito: marras superiores al 95%.
CRITERIOS DE IDENTIFICACIÓN DE LAS UNIDADES	<ul style="list-style-type: none"> Principalmente es el uso, relacionado con el desarrollo de zonas de extracción de áridos, tanto en activo como ya abandonadas y, en consecuencia, ocupadas por lagunas colmatadas con agua del

acuífero aluvial. El desarrollo de este tipo de actividad permite individualizar claramente los espacios dedicados al regadío de aquellos otros dominados por el asentamiento de actividades extractivas.

VALORACIÓN GENERAL

- La valoración global de este ámbito es, MEDIA-ALTA, a pesar de su desarticulación. Tal valoración se otorga considerando la importancia ecológica de los humedales de esta ribera, a pesar de la ruptura del equilibrio primitivo y del fuerte impacto visual derivado de las actividades extractivas. En este sentido debe señalarse que las lagunas de El Campillo, de Velilla, de El Porcal y de Las Madres están catalogadas como zonas húmedas protegidas en mayor o menor grado. Además, todo el ámbito es Lugar de Interés Comunitario (LIC) pertenece al Parque Regional del Sureste y está incluido en la ZEPA Cortados y Cantiles de los ríos Jarama y Manzanares.

FOTOS



Gravera abandonada en la margen izquierda del Jarama, frente a Radio Nacional



Gravera de El Campillo y, como plano medio a la izquierda, escarpes yesíferos de El Piul

UNIDADES DE PAISAJE			
TIPO DE PAISAJE		JARAMA-MANZANARES	
42.1	Regadíos de Los Gózquez		
Localización	Sector central de la hoja 13 mapa topográfico 1:50.000 Comunidad de Madrid		
Términos municipales	San Martín de la Vega	EXTENSIÓN	984,9 ha
Identificación	Regadíos de la llanura aluvial y fondo de valle de la margen derecha del Jarama aguas debajo de la Presa del Rey, el punto donde confluyen Manzanares y Jarama.		
valoración	Baja, con algunos enclaves de valor Alto (ribera del Jarama)		



Vega del Jarama en los Gózquez de Arriba, vista Oeste-Este



Masa de carrizo (*Phragmites australis*) en la Real Acequia del Jarama



Terrazas bajas del Jarama (vista desde la margen izquierda hacia la margen derecha), al fondo la línea de escarpes de La Marañosa

UNIDADES DE PAISAJE			
TIPO DE PAISAJE		JARAMA-MANZANARES	
42.2	Graveras de Soto Pajares		
Localización	Sector central de la hoja 13 mapa topográfico 1:50.000 Comunidad de Madrid		
Términos municipales	San Martín de la Vega	EXTENSIÓN	539,9 ha
Identificación	Importante núcleo de extracción de áridos localizado en la margen izquierda de la llanura aluvial del Jarama frente a la M-506		
valoración	Valor muy bajo debido al alto impacto visual de los desmesurados movimientos de tierra y la completa desarticulación del paisaje tradicional del fondo de valle. Urge la aplicación de medidas de recuperación por el fuerte impacto visual y la afección al acuífero aluvial.		



Extracción de grava en bancadas en una de las graveras de la unidad

UNIDADES DE PAISAJE			
TIPO DE PAISAJE		JARAMA-MANZANARES	
42.3	Junta de los ríos-graveras de El Porcal		
Localización	Sector central de la hoja 13 mapa topográfico 1:50.000 Comunidad de Madrid		
Términos municipales	Rivas Vaciamadrid, San Martín de la Vega, Arganda del Rey	EXTENSIÓN	1.407,3 ha
Identificación	Extensa llanura aluvial situada en la junta de los ríos Manzanares y Jarama, localizada mayoritariamente al Oeste de la carretera M-832. Incluye una zona de reducidas dimensiones situada al Este de la citada vía.		
valoración	Alta		



Erial sobre un regadío abandonado. En plano medio, dosel residual de álamo blanco (*Populus alba*) y taray (*Tamarix gallica*). Al fondo, antenas de Radio Nacional.

UNIDADES DE PAISAJE			
TIPO DE PAISAJE		JARAMA-MANZANARES	
42.4	Regadíos, praderas, juncales y sotos del bajo Manzanares		
Localización	Sector central de la hoja 13 mapa topográfico 1:50.000 Comunidad de Madrid		
Términos municipales	Rivas Vaciamadrid, Getafe	EXTENSIÓN	945,2 ha
Identificación	Extensa llanura aluvial del río Manzanares localizada aguas arriba de la Presa de El Rey		
valoración	Alta		



La olmeda de Casa Eulogio es una de las pocas que aún perviven en la región, alberga una importante colonia reproductora de Milano negro (*Milvus migrans*)

UNIDADES DE PAISAJE			
TIPO DE PAISAJE		JARAMA-MANZANARES	
42.5	Regadíos y graveras del Piul		
Localización	Sector central de la hoja 13 mapa topográfico 1:50.000 Comunidad de Madrid		
Términos municipales	Rivas Vaciamadrid, Velilla de San Antonio	EXTENSIÓN	1.187,3 ha
Identificación	Regadíos y lagunas localizados en la vega del Jarama aguas arriba de la desembocadura del río Manzanares. En su margen derecha limita con los potentes escarpes de El Piul mientras que en la margen opuesta un conjunto de terrazas medias y glacis-terrazza ponen en conexión la unidad con las Cuestas de Mejorada-Arganda.		
valoración	Alta		

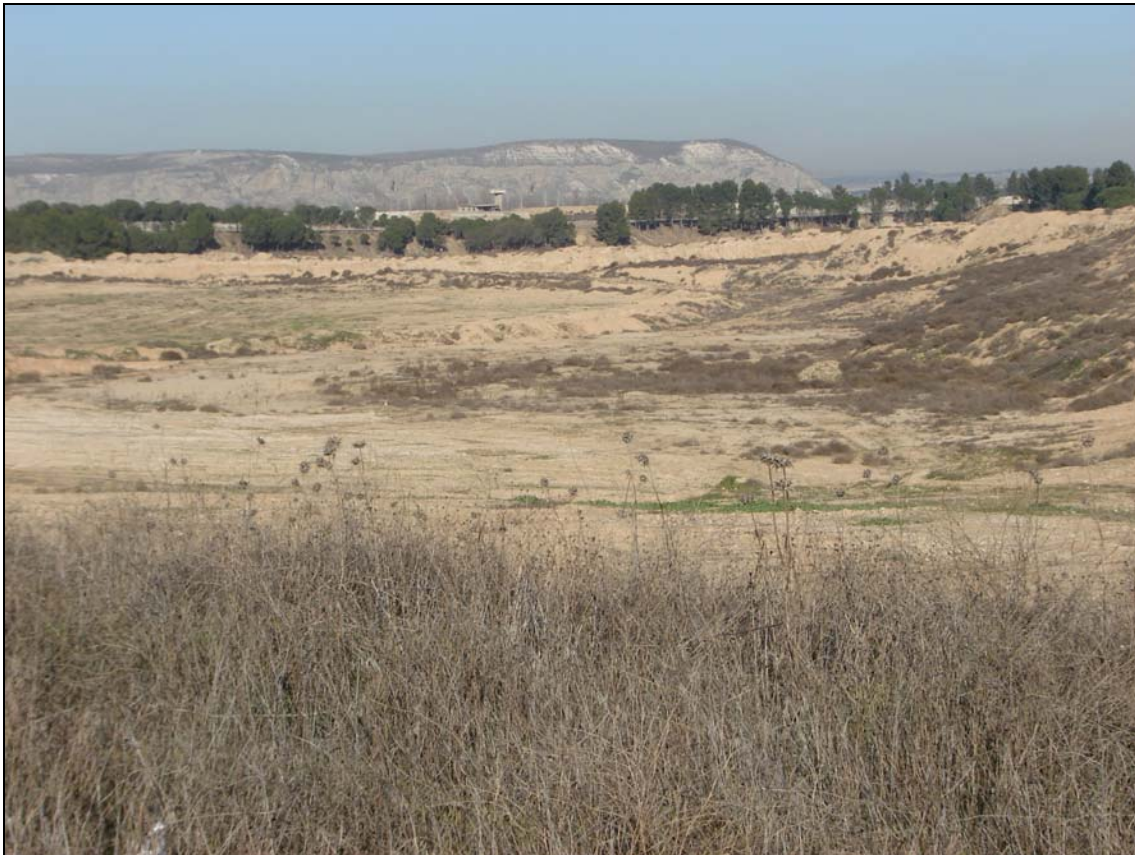


Laguna de El Campillo con los escarpes de El Piul al fondo



Laguna de El Campillo con las Cuestas de Mejorada-Arganda al fondo. En primera plano, pequeño grupo de Cuchara común (*Anas clypeata*)

UNIDADES DE PAISAJE			
TIPO DE PAISAJE		JARAMA-MANZANARES	
42.6	Regadíos y secanos de avícola del Jarama		
Localización	Sector central de la hoja 13 mapa topográfico 1:50.000 Comunidad de Madrid		
Términos municipales	Arganda del Rey	EXTENSIÓN	714,7 ha
Identificación	Pequeño sector de la llanura aluvial del río Jarama ligeramente elevada sobre el fondo de valle en El Porcal, situado principalmente al Este de la carretera M-832		
valoración	Media		



Extracción de áridos "recuperada" en el sector central de la unidad



Extracción de áridos en el sector central de la unidad

UNIDADES DE PAISAJE			
TIPO DE PAISAJE		JARAMA-MANZANARES	
42.7	Secanos de las Vallequillas		
Localización	Sector central de la hoja 13 mapa topográfico 1:50.000 Comunidad de Madrid		
Términos municipales	San Martín de la Vega	EXTENSIÓN	341,9 ha
	Identificación		Estrecha franja de terrenos aluviales llanos ligeramente elevados sobre el fondo del valle del Jarama que marcan la transición entre el fondo de valle y los glacis que parten del páramo de Morata.
valoración	Media		



Barbechos y cultivos de cebada

TIPO DE PAISAJE

43. ALJEZARES DE LA MARGEN DERECHA DEL JARAMA

LOCALIZACIÓN

En la margen derecha del río Jarama, entre la desembocadura del río Henares y la del río Tajuña, se extiende una abrupta línea de potentes escarpes modelados en yeso que definen un límite nítido entre el paisaje regado de las vegas y el mundo árido de los aljezares terciarios de la Cuenca de Madrid. Los bordes occidental y septentrional de este ámbito, sin embargo, son menos claros, ya que topográficamente enlazan con los llanos metropolitanos del Sur. En este ámbito queda incluida la mayor parte del Parque Regional del Sureste y varios municipios como el de Ciempozuelos o el de Rivas-Vaciamadrid.

CARACTERIZACIÓN

Organización del relieve y de la red hidrográfica

- Los materiales evaporíticos (yesos masivos y margas yesíferas con sales intercaladas) y calcáreos predominan en todo el ámbito.
- Los escarpes en yesos del borde oriental superan en algunos casos los 100 m de potencia. La fracturación y diaclasado de los materiales yesíferos ha favorecido la formación de relieves acastillados que articulan y hacen complejo el longilíneo frente de escarpe.
- Una nutrida red de arroyos ha excavado profundos barrancos en estos escarpes, aislando cerros y cerros-testigo formados a favor de los materiales calcáreos resistentes (Marañosa, Piul, Telégrafo...).
- En los sectores más alejados del Jarama los escarpes desaparecen dando paso a un relieve suave, predominantemente alomado.

Cubierta vegetal, usos del suelo y trama rural

- Atochares y matorrales gipsícolas (sisallares, jabunales, ontinares, etc.) desarrollados sobre sustrato yesífero. Estas comunidades albergan un buen número de endemismos manchegos y otras especies de distribución restringida, características de los sectores yesíferos de la Cuenca del Tajo.
- Pequeños coscojares de gran calidad, desarrollados sobre coluviones margocalizos, en propiedades de tamaño medio-grande, con algunos elementos de menor interés.
- Amplia distribución de comunidades basófilas en los niveles margosos y calcáreos. Principalmente tomillares de *Thymus zygis* y esplegueras fragmentarias.
- Algunas comunidades higrohalófilas de notable interés en los fondos de valle incluyen especies amenazadas. Destaca el arroyo de La Cañada, como poblaciones de *Elymus curvifolius*, *Microcnemum coralloides* y *Sonchus crassifolius* en grave riesgo de desaparición.
- Los fondos planos de los arroyos de mayor entidad forman *vales* ocupadas por cultivos de secano, en general muy poco productivos. De esta generalización escapa el amplio valle del arroyo de La Cañada, carente de uso agrícola debido a la hidromorfía del sustrato.

<p>ASPECTOS VISUALES</p>	<ul style="list-style-type: none"> • Repoblaciones más o menos densas de <i>Pinus halepensis</i> en los niveles más altos; entre otros, el pinar de La Marañosá, de propiedad municipal. <p>Organización del sistema de asentamientos</p> <ul style="list-style-type: none"> • Se encuentran en el ámbito núcleos urbanos en franca expansión en los últimos años (Ciempozuelos, borde urbano de San Martín de la Vega, Rivas Vaciamadrid...). • Asociados a este crecimiento urbano, planes, proyectos y obras ejecutadas de infraestructuras de transporte, líneas de energía, incluso centros comerciales o macrocomplejos de ocio). • La desarticulación del paisaje es considerable. A la creciente expansión urbanística se le unen actividades industriales, mineras y de gestión de residuos (el polígono industrial de Rivas, las canteras de San Martín de la Vega y el vertedero de Valdemingómez son sólo algunos ejemplos).
	<ul style="list-style-type: none"> • Profundo contraste entre las áreas incluidas dentro del Parque Regional, relativamente bien conservadas, y las situadas más allá de los límites de este espacio, en acelerado proceso de alteración. • Dominio de los planos cortos y medios. • Complejidad visual vinculada a la morfología. • Bajo contraste cromático derivado de la dominancia de tonos fríos • Importantes localizaciones como puntos de emisión y recepción de vistas.
<p>DINÁMICAS</p>	<ul style="list-style-type: none"> • Espacios de excepcional calidad, destacado valor y muy buen estado de conservación como los aljezares de El Espartal en Valdemoro, desaparecerán en breve plazo tras su catalogación como Suelo Urbanizable. Este ejemplo es ilustrativo de la dinámica general de estos yesares, en proceso de fuerte y veloz degradación debido a la expansión de los núcleos urbanos, al desarrollo de infraestructuras y a la implantación de actividades de alto impacto. • Durante décadas a este entorno se han trasladado un buen número de actividades de alto impacto, derivadas del desarrollo económico y territorial de la ciudad de Madrid y de otros ámbitos de la Comunidad. Esta tendencia continúa en la actualidad. • El importante crecimiento de la ciudad de Madrid (número de viviendas, infraestructuras, habitantes, grandes centros de consumo y ocio, etcétera) consume los recursos paisajísticos y territoriales de los entornos periféricos menos poblados, como los de estos yesares, provocando una rápida e irrecuperable pérdida de su calidad. • Algunas promociones urbanísticas periféricas han alcanzado varios de estos ámbitos, muy degradados en ocasiones, generando graves conflictos entre la continuidad de sus actividades y el confort y salud públicos.
<p>CRITERIOS DE</p>	<ul style="list-style-type: none"> • Morfología: tipos de modelado en yesos

IDENTIFICACIÓN DE LAS UNIDADES

- Localización geográfica
- Usos dominantes, estrechamente relacionados con el estado de conservación de los yesares.

VALORACIÓN GENERAL

- ALTA. Es, como en otros casos, una valoración media ya que frente a ámbitos espacialmente bien conservados, se encuentran otras áreas muy deterioradas. Espacio Natural Protegido, ZEPA y LIC.

FOTOS



Escarpes yesíferos de la junta de los ríos Manzanares y Jarama aguas arriba de la Presa de El Rey



Yesares de Los Gózquez

UNIDADES DE PAISAJE			
TIPO DE PAISAJE		ALJEZARES DE LA MARGEN DERECHA DEL JARAMA	
43.1	Aljezares de Espartinas		
Localización	Sector central y occidental de la hoja 13 mapa topográfico 1:50.000 Comunidad de Madrid		
Términos municipales	Ciempozuelos	EXTENSIÓN	422,9 ha
	Identificación		Laderas de elevada pendiente modelada sobre los yesos basales de la Cuenca localizadas entre las Campiñas de Ciempozuelos y la Vega del Jarama en el Jembleque
valoración	Alta		



Juncales de *Scirpus holoschoenus* y *Juncus acutus* en el tramo final de uno de los arroyos salinas que compartimentan los yesares de Espartinas

UNIDADES DE PAISAJE			
TIPO DE PAISAJE		ALJEZARES DE LA MARGEN DERECHA DEL JARAMA	
43.2	Valle del arroyo de La Cañada		
Localización	Sector central y occidental de la hoja 13 mapa topográfico 1:50.000 Comunidad de Madrid		
Términos municipales	Valdemoro	EXTENSIÓN	124,2 ha
Identificación	Extenso arroyo de fondo plano localizado entre los Aljezares de El Espartal y la Campiñas de Ciempozuelos. La expansión de la localidad de Valdemoro y el trazado de la variante de la carretera M-404 afectará muy negativamente al último gran valle de yesos no segmentado del área metropolitana.		
valoración	Alta		



Bosquete de *Eleagnus angustifolia* localizado en el Parque Bolitas del Airón (Valdemoro)



Praderas halófilas de *Aeluropus littoralis* con *Microcnemum coralloides* en el fondo del valle

UNIDADES DE PAISAJE			
TIPO DE PAISAJE		ALJEZARES DE LA MARGEN DERECHA DEL JARAMA	
43.3	Aljezares de El Espartal		
Localización	Sector central y occidental de la hoja 13 del mapa topográfico 1:50.000 de la Comunidad de Madrid		
Términos municipales	San Martín de la Vega	EXTENSIÓN	1.439,3 ha
Identificación	Aljezares de gran valor eco-paisajístico localizados entre la localidad de San Martín de la Vega y el valle del arroyo de la Cañada		
valoración	Alta		



Contacto de los aljezares de El Espartal con la Vega del Jarama

UNIDADES DE PAISAJE			
TIPO DE PAISAJE		ALJEZARES DE LA MARGEN DERECHA DEL JARAMA	
43.4	Aljezares de San Martín		
Localización	Sector central y occidental de la hoja 13 del mapa topográfico 1:50.000 de la Comunidad de Madrid		
Términos municipales	San Martín de la Vega	EXTENSIÓN	720,6 ha
Identificación	Yesares de relieve relativamente suave localizados al Oeste de la localidad de San Martín de la Vega, negativamente afectados por el desarrollo y asentamientos de actividades industriales y extractivas.		
valoración	Baja, con enclaves de valor medio		



La proximidad de la localidad de San Martín de la Vega se manifiesta en la degradación de esta unidad.

UNIDADES DE PAISAJE			
TIPO DE PAISAJE		ALJEZARES DE LA MARGEN DERECHA DEL JARAMA	
43.5	Aljezares de los Gózquez		
Localización	Sector central y occidental de la hoja 13 del mapa topográfico 1:50.000 de la Comunidad de Madrid		
Términos municipales	San Martín de la Vega	EXTENSIÓN	445,6 ha
Identificación	Pequeños aljezares localizados al Norte del arroyo de la Vega, ocupados en la mayor parte de su extensión por repoblaciones de <i>Pinus halepensis</i> y, secundariamente, por secanos y matorrales gipsícolas.		
valoración	MEDIA		



Pinares de carrasco del sector septentrional de la unidad.

UNIDADES DE PAISAJE			
TIPO DE PAISAJE		ALJEZARES DE LA MARGEN DERECHA DEL JARAMA	
43.6	Aljezares de La Boyeriza		
Localización	Sector central y occidental de la hoja 13 del mapa topográfico 1:50.000 de la Comunidad de Madrid		
Términos municipales	San Martín de la Vega, Rivas-Vaciamadrid	EXTENSIÓN	1.825,8 ha
Identificación	Extensas vertientes modeladas en margas yesíferas articuladas en torno al curso bajo de los ríos Jarama y Manzanares, bien individualizadas de otras unidades integradas en el tipo por formar un potente escarpe en el contacto de la vega con las vertientes.		
valoración	Alta		



Paneles y monolitos en el escarpe yesíferos aguas abajo de la Presa de El Rey

UNIDADES DE PAISAJE			
TIPO DE PAISAJE		ALJEZARES DE LA MARGEN DERECHA DEL JARAMA	
43.7	Aljezares de Valdemingómez		
Localización	Sector centro-septentrional de la hoja 13 mapa topográfico 1:50.000 Comunidad de Madrid		
Términos municipales	Madrid, Rivas-Vaciamadrid	EXTENSIÓN	1.825,8 ha
Identificación	Campiñas modeladas en margas yesíferas situadas en la margen izquierda del río Manzanares, modeladas por sus tributarios de margen izquierda. Pequeñas y discontinuas alineaciones de escarpes, de interés ecológico y apreciable valor estético, en el contacto de las vertientes con la vega del Manzanares. En este ámbito también se sitúan algunos pequeños cerros testigo, como el de Cumbres de Vallecas (656 m), formados por la pervivencia de margas-calizas de la Unidad Intermedia sobre los yesos basales.		
valoración	Media		



Campiñas de Valdemingómez a comienzos de los años 90. Vista Sur-Norte. Nótese el buen estado de conservación del ámbito, en la actualidad intensamente degradado.

UNIDADES DE PAISAJE		
TIPO DE PAISAJE	ALJEZARES DE LA MARGEN DERECHA DEL JARAMA	
43.8	Aljezares del Piel	
Localización	Sector centro-septentrional de la hoja 13 mapa topográfico 1:50.000 Comunidad de Madrid	
Términos municipales	Madrid, Rivas-Vaciamadrid	EXTENSIÓN 805,3 ha
Identificación	<p>Vertientes modeladas en margas yesíferas situadas en la margen derecha del río Jarama, culminadas por diversos cerros-testigo formados por niveles de calizas margosas más resistentes que los yesos basales de la Unidad Inferior, destacando por su mayor altura el Cerro de El Telégrafo (699 m). El elemento paisajístico más significativo de este ámbito es el potente y continuo escarpe yesífero que constituye el límite de estos yesares con la vega, de más de 100 m de desnivel en muchos puntos. El sector de la unidad situado dentro de los límites del Parque Regional se encuentra aceptablemente bien conservado; sin embargo, las áreas externas sufren los excesos de la urbanización acelerada e imparable que caracteriza a todos los núcleos urbanos de la corona metropolitana, aunque fueron zonas de extraordinario valor por su excelente estado de conservación hasta los primeros años de la década de los 90 del pasado siglo.</p>	
valoración	Alta	



Escarpes yesíferos de El Piul, en el entorno de la laguna de El Campillo



Escarpes yesíferos y campiñas de El Piul desde el Páramo de Morata a comienzos de años 90 del siglo XX.

TIPO DE PAISAJE

44. BAJO JARAMA

LOCALIZACIÓN

Desde San Martín de la Vega hasta la Junta de los Ríos, la vega del Jarama presenta aspectos comunes con la vega del Jarama-Manzanares, situada inmediatamente aguas arriba de ésta. La aparición de terrazas medias en la margen izquierda, aguas abajo de la confluencia con el río Tajuña, es el único elemento de diferenciación significativo. La presencia de estos niveles elevados hacen de esta vega un extenso fondo de valle enmarcado en alguna de sus márgenes por abruptos escarpes yesíferos.

CARACTERIZACIÓN

Organización del relieve y de la red hidrográfica

- El principal afluente del Jarama en este tramo es el río Tajuña, que drena por margen derecha las vertientes de los páramos del Este de la Comunidad. Además, confluyen por ambas márgenes pequeños barrancos muy incididos en los escarpes de las vertientes yesíferas.
- El Canal del Jarama discurre por el borde de la vega, en margen izquierda, derivando parte de su caudal hacia caces y canaletas menores que abastecen las necesidades hídricas de los regadíos de la vega.
- El sistema hidráulico que alimenta la vega tiene interés y origen históricos. A pesar de haber sido mejorado en los años cincuenta, presenta importantes pérdidas y aún hoy es objeto de recurrentes rehabilitaciones.

Cubierta vegetal, usos del suelo y trama rural

- La vegetación ripícola original está muy alterada y en la actualidad, tan sólo se conservan algunos retazos de cierto interés, generalmente bosquetes de *Tamarix gallica* como los de El Jembleque o el Puente de Santa Teresa. También extensos carrizales como el de Las Minas en San Martín de la Vega, formado sobre una antigua explotación de áridos.
- Los cultivos de regadíos en pequeñas explotaciones campesinas predominan en la vega, produciendo principalmente maíz, alfalfa y hortalizas.
- Las actividades mineras a cielo abierto, vinculadas a la extracción de gravas, han ocupado buena parte de la llanura de inundación, dejando un paisaje salpicado de lagunas colmatadas con agua del acuífero aluvial.

Organización del sistema de asentamientos

- Algunas construcciones auxiliares o viviendas unifamiliares aisladas salpican las huertas de la vega, sin que exista, a excepción del núcleo de San Martín de la Vega, concentraciones urbanas consolidadas.

ASPECTOS VISUALES	<ul style="list-style-type: none"> • El paisaje fértil de la vega contrasta con los volúmenes secos de las vertientes, labradas en yeso. • La puesta en regadío de extensas superficies, incluso sobre el dominio de los bosques aluviales y las numerosas graveras que horadan la llanura de inundación, otorgan al paisaje cierta artificialidad.
DINÁMICAS	<ul style="list-style-type: none"> • La extensión de la superficie regada se mantiene, aunque pierde intensidad productiva. Asimismo se evidencia una reducción de los cultivos hortícolas. • La incesante degradación de la ribera del Jarama debida, fundamentalmente, a las actividades extractivas y a los vertidos descontrolados amenazan espacios que albergan especies faunísticas de importante valor.
CRITERIOS DE IDENTIFICACIÓN DE LAS UNIDADES	<ul style="list-style-type: none"> • Morfodinámica del río Jarama (índice de sinuosidad, pendiente del cauce) • Morfología del fondo del valle (distribución de los niveles de terraza) • Usos: distribución y localización de las extracciones de áridos y de los bosques aluviales residuales
VALORACIÓN GENERAL	<ul style="list-style-type: none"> • MEDIA. El paisaje ha sido intensamente transformado y muestra una cierta degradación; no obstante, algunas zonas presentan interés por la avifauna invernante y nidificante, como la gravera de Titulcia y el meandro del Jembleque, que acogen varias especies de ardeidas como la garceta común, el martinete y la garcilla bueyera. Lugar de Interés Comunitario. Presencia de comunidades vegetales de especial interés.
FOTOS	



Vista de la vega del Jarama desde los yesares de Espartinas, al fondo la línea de escarpes de Titulcia.

UNIDADES DE PAISAJE	
TIPO DE PAISAJE	BAJO JARAMA
44.1	Regadío y gravera del Soto de Tardío
Localización	Sector noroccidental de la hoja 16 del mapa topográfico 1:50.000 de la Comunidad de Madrid
Términos municipales	Aranjuez
Identificación	Tramo final de la vega del río Jarama aguas arriba del río Tajo caracterizado por la elevada sinuosidad del cauce, por la dominancia de medianas y grandes propiedades y por la implantación de actividades extractivas.
valoración	Media

EXTENSIÓN

316,5 ha



Río Jarama en su tramo final, aguas debajo de las graveras del Soto de Tardío



Cultivos de alfalfa en la vega

UNIDADES DE PAISAJE			
TIPO DE PAISAJE	BAJO JARAMA		
44.2	Regadíos de El Jembleque		
Localización	Sector noroccidental de la hoja 16 del mapa topográfico 1:50.000 Comunidad de Madrid		
Términos municipales	Aranjuez, Titulcia, Ciempozuelos	EXTENSIÓN	1.461,9 ha
Identificación	Vega dominada por la pequeña y media propiedad situada al Sur de la localidad de Titulcia, con algunos sotos residuales de cierto interés		
valoración	Media		



Vega del Jarama en el Jembleque. Al fondo la localidad de Titulcia



Río Jarama aguas arriba del Puente Largo

UNIDADES DE PAISAJE			
TIPO DE PAISAJE		BAJO JARAMA	
44.3	Regadíos de San Martín de la Vega		
Localización	Sector meridional de la hoja 13 del mapa topográfico 1:50.000 Comunidad de Madrid		
Términos municipales	San Martín de la Vega, Ciempozuelos, Titulcia, Chinchón	EXTENSIÓN	3.442,3 ha
Identificación	Extenso sector de la vega del Jarama situado en torno a la localidad de San Martín. La implantación de actividades extractivas ha sido significativamente menos intensa que en los tramos inmediatamente superiores; si bien, la ribera del Jarama en este tramo se encuentra fuertemente degradada, posiblemente más que en ningún otro sector. Posee sin embargo algunas zonas de elevado valor ambiental, como el extenso carrizal de Las Minas.		
valoración	Media		



Sector septentrional de la Vega de San Martín

TIPO DE PAISAJE

46. CAMPIÑAS DEL JARAMA – HENARES

LOCALIZACIÓN

Entre los ríos Jarama y Henares y el límite de la Comunidad de Madrid se extiende un paisaje de campiñas modeladas sobre los materiales detríticos neógenos de la cuenca sedimentaria.

CARACTERIZACIÓN

Organización del relieve y de la red hidrográfica

- En el sector occidental de las campiñas, el nivel de las terrazas altas del Jarama enlaza directamente con la superficie de la raña (800 m de altitud); entre estos niveles superiores y las terrazas medias (650 m) se disponen glacis de suave pendiente. Esta estructura da lugar a un relieve de lomas alargadas y laderas de suave pendiente, a veces disecionadas por arroyos tributarios del Jarama (Quemadas, Paeque), que individualizan pequeños cerros.
- En el sector oriental, los valles paralelos del río Torote y el arroyo Camarmilla (afluentes del Henares) inciden más de 100 m en los materiales detríticos; entre los dos valles, un estrecho y alargado interfluvio a más de 700 m de altitud.
- Materiales sedimentarios terciarios (mioceno medio y superior, plioceno), fundamentalmente arcosas y arenas arcósicas. La presencia de materiales cuaternarios es importante: aluviales de fondo de valle (gravas, cantos, arenas, limos, arcillas en los cauces de los ríos y arroyos); depósitos de gravas, cantos y bloques, correspondientes a los niveles de terrazas altas del Jarama, en la culminación de cerros y lomas.

Cubierta vegetal, usos del suelo y trama rural

- Estos paisajes son el mejor ejemplo de campiñas de labor de secano de la Comunidad de Madrid. Los barbechos alternan con las hojas sembradas, mayoritariamente de cebada, en proporción semejante; sólo muy ocasionalmente es posible encontrar algún otro tipo de cultivo (olivar). Ganadería ovina sobre rastrojos, barbecheras y eriales.
- En las zonas de mayor pendiente se localizan algunas manchas de encinar y, sobre todo, amplios retamares, que otorgan una mayor diversidad al paisaje. Excepcionalmente, presencia de sotos en los fondos de valle (Fresno de Torote), en los que únicamente se conserva un matorral de ribera con especies espinosas.
- Las zonas cultivadas se caracterizan por un parcelario de medianas dimensiones, resultado de un proceso

	<p>de concentración parcelaria sobre una trama fundiaria minifundista. Ausencia de elementos de separación en los linderos. La presencia de grandes fincas (Fresno de Torote) introduce un elemento de singularidad, con una trama parcelaria amplia, presencia del caserío de explotación, etc.</p> <ul style="list-style-type: none"> • La trama rural caminera rústica es resultado del proceso de concentración: muestra por tanto un trazado regular, con una disposición radial en torno a los núcleos. Las carreteras se disponen longitudinalmente a los valles de ríos y arroyos. <p>Organización del sistema de asentamientos</p> <ul style="list-style-type: none"> • Pueblos concentrados, formando una trama densa a lo largo de los valles. Actualmente su perfil y contorno se han visto muy modificados, por recientes ampliaciones de los mismos para uso residencial e industrial. • Urbanizaciones residenciales unifamiliares recientes, de grandes dimensiones, ubicadas mayoritariamente en las laderas de pendientes moderadas. • Ausencia de caserío disperso, a excepción del asociado a las grandes fincas (Fresno de Torote, Zarzuela del Monte,...).
<p>ASPECTOS VISUALES</p>	<ul style="list-style-type: none"> • Visualmente, los valles encajados del Camarmilla y el Torote definen unas cuencas visuales muy definidas y autocontenidas, a diferencia de lo que sucede en las lomas y zonas más abiertas de las campiñas, que poseen un paisaje abiertos de amplias perspectivas (especialmente hacia la Sierra). • La fragilidad visual es muy variable, en función de la disposición topográfica: mayor en las laderas de pendientes suaves o abruptas, menor en lomas y fondos de valle.
<p>DINÁMICAS</p>	<ul style="list-style-type: none"> • La estabilidad es la nota más característica de los aprovechamientos agrarios presentes en esta zona. • Los crecimientos residenciales y de zonas de actividad económica constituyen la dinámica más evidente en este sector, especialmente en las zonas más cercanas a Madrid.
<p>CRITERIOS DE IDENTIFICACIÓN DE LAS UNIDADES</p>	<ul style="list-style-type: none"> • La diferente configuración del relieve permite diferencia una zona occidental (con terrazas y glacis) de otra oriental, formada por los valles paralelos del Camarmilla y elTorote; éstos a su vez, discurren encajados, para abrirse en amplias campiñas al acercarse al Henares.



Panorámica de las campiñas de Algete hacia el arroyo del Monte, con diferentes formas de ocupación del terrazgo: labor de año y vez, labor con encinas, retamares en los campos abandonados.



Detalle de los campos de labor

UNIDADES DE PAISAJE			
TIPO DE PAISAJE		CAMPIÑAS DEL JARAMA – HENARES	
46.1	<i>Labores de Meco</i>		
Localización	Este de la hoja 8 y oeste de la 9 del mapa topográfico 1:50.000 Comunidad de Madrid		
Términos municipales	Meco, Camarma de Esteruelas, Fresno de Torote	EXTENSIÓN	1.796,7 ha
Identificación	Sector suavemente alomado entre los arroyos de las Monjas y Camarmilla (afluentes del Henares), ocupado en su práctica totalidad por terrenos de labor de secano.		
Valoración	Media – Alta		



Eriales recientes junto a Meco, donde se está produciendo una gran ampliación de su casco urbano.



Cereales y barbechos ocupan las suaves lomas de las campiñas de Meco

UNIDADES DE PAISAJE	
TIPO DE PAISAJE	CAMPIÑAS DEL JARAMA – HENARES
46.2	<i>Labores del alto valle del Camarmilla</i>
Localización	Noreste de la hoja 8 del mapa topográfico 1:50.000 Comunidad de Madrid
Términos municipales	Camarma de Esteruelas, Valdevero
	EXTENSIÓN 2.462,0 ha
Identificación	Valle y cuestas tendidas del arroyo Camarmilla, desde el límite de la Comunidad de Madrid hasta las inmediaciones del Camarma de Esteruelas, con absoluto predominio del aprovechamiento de labor de secano.
Valoración	Media – alta



Olivares y granjas de porcino al norte de Valdevero.



Urbanización La Cardosa, en la margen izquierda del Camarmilla aguas abajo de Valdeavero. Tierras de labor en segundo plano.



Olivares en las cuestas de Valdeaveruelo a Valdeavero

UNIDADES DE PAISAJE

TIPO DE PAISAJE

CAMPIÑAS DEL JARAMA – HENARES

46.3	<i>Labores del Camarmilla en Camarma de Esteruelas</i>	
Localización	Este de la hoja 8 del mapa topográfico 1:50.000 Comunidad de Madrid	
Términos municipales	Camarma de Esteruelas	EXTENSIÓN 1.794,5 ha
Identificación	Sector oriental de la loma situada en el interfluvio entre el arroyo Camarmilla y el río Torote, en la proximidades de Camarma de Esteruelas, ocupado por terrenos de labor y eriales.	
Valoración	Alta	



Eriales y labores con retamas en la margen derecha del arroyo Camarmilla.



Campos cultivados de cereal y barbechos alternan con eriales donde los matorrales de retama ocupan las antiguas zonas cultivadas.

UNIDADES DE PAISAJE		
TIPO DE PAISAJE		CAMPIÑAS DEL JARAMA – HENARES
46.4	<i>Labores de los cerros del interfluvio Camarmilla – Torote</i>	
Localización	Este de la hoja 8 del mapa topográfico 1:50.000 Comunidad de Madrid	
Términos municipales	Camarma de Esteruelas, Daganzo de Arriba, Fresno de Torote	EXTENSIÓN 608,3 ha
Identificación	Sector culminante de la loma entre el Camarmilla y Torote, caracterizado por su gran planitud y el amplio predominio del aprovechamiento de labor de secano.	
Valoración	Alta	



Barbechos y rastrojeras en la culminación del interfluvio entre el Camarmilla y el Torote.



Cultivos cerealistas en el interfluvio entre el Camarmilla y el Torote

UNIDADES DE PAISAJE			
TIPO DE PAISAJE		CAMPIÑAS DEL JARAMA – HENARES	
46.5	<i>Olivares, labor y monte de las cuestas de la margen izquierda del Camarmilla</i>		
Localización	Este de la hoja 8 del mapa topográfico 1:50.000 Comunidad de Madrid		
Términos municipales	Camarma de Esteruelas	EXTENSIÓN	354,9 ha
Identificación	Cuesta de pendiente pronunciada en la margen izquierda del arroyo Camarmilla y vertientes del arroyo Valdegatos, a la altura de Camarma de Esteruelas		
Valoración	Alta – Media		



Cuestas con olivares, labor y eriales con retama en la margen izquierda del arroyo Camarmilla



Desarrollos residenciales recientes al norte del núcleo original de Camarma de Esteruelas (Nuevo Camarma), con el telón de fondo de la cuestas con olivares y matorrales de la margen izquierda del Camarmilla.

UNIDADES DE PAISAJE			
TIPO DE PAISAJE		CAMPIÑAS DEL JARAMA – HENARES	
46.6	<i>Sotos y cuestras con labor de la margen izquierda del Torote</i>		
Localización	Noreste de la hoja 8 del mapa topográfico 1:50.000 Comunidad de Madrid		
Términos municipales	Ribatejada, Fresno de Torote, Daganzo de Arriba	EXTENSIÓN	1.846,4 ha
Identificación	Sotos del fondo de valle y cuestras con predominio del terreno de labor en la margen izquierda del alto Torote		
Valoración	Media – Alta		



Eriales con retama en las proximidades del río Torote. Álamos en la ribera.



Río Torote y vegetación de ribera. En su margen derecha, eriales con cardos y retama, y olivares y matorral en su margen izquierda

UNIDADES DE PAISAJE			
TIPO DE PAISAJE		CAMPIÑAS DEL JARAMA – HENARES	
46.7	<i>Labores y retamares de las cuestas tendidas de la margen derecha del Torote</i>		
Localización	Este de la hoja 8 del mapa topográfico 1:50.000 Comunidad de Madrid		
Términos municipales	Ribatejada, Fresno de Torote, Daganzo de Arriba	EXTENSIÓN	3.739,5 ha
Identificación	Cuestas tendidas en la margen derecha del alto Torote		
Valoración	Media – Alta		



Panorámica de los labradíos del Torote entre Fresno y Daganzo.



Labores en las cuestas tendidas de la margen derecha del río Torote

UNIDADES DE PAISAJE		
TIPO DE PAISAJE		CAMPIÑAS DEL JARAMA – HENARES
46.8	<i>Labores de Valdeolmos – Alalpardo</i>	
Localización	Norte de la hoja 8 del mapa topográfico 1:50.000 Comunidad de Madrid	
Términos municipales	Ribatejada, Valdeolmos – Alalpardo, Valdetorres del Jarama	EXTENSIÓN 3.579,4 ha
Identificación	Terrenos alomados con predominio del aprovechamiento de labor en el valle del arroyo del Casar.	
Valoración	Media – Alta	



Pacas de cereal en las campiñas del Cerro Negro



Barbechos en las campiñas de Valdeolmos-Alalpardo



Panorámica de las campiñas cerealistas de Valdeolmos. Ribera del arroyo Calderón.

UNIDADES DE PAISAJE			
TIPO DE PAISAJE		CAMPIÑAS DEL JARAMA – HENARES	
46.9	<i>Labores de Cobeña - Algete</i>		
Localización	Parte central de la hoja 8 del mapa topográfico 1:50.000 Comunidad de Madrid		
Términos municipales	Algete, Cobeña, Fuente el Saz de Jarama	EXTENSIÓN	4.037,7 ha
Identificación	Amplias campiñas suavemente alomadas vertientes hacia el Jarama en los entornos de Cobeña y Algete, con predominio del aprovechamiento de labor de secano.		
Valoración	Media – Alta		



Algete. Campiñas suaves con aprovechamiento cerealista



Rastrojera en el Llano del Campo. Campiñas cerealistas de Algete.

UNIDADES DE PAISAJE			
TIPO DE PAISAJE		CAMPIÑAS DEL JARAMA – HENARES	
46.10	<i>Labores de Ajalvir - Daganzo</i>		
Localización	Centro este de la hoja 8 del mapa topográfico 1:50.000 Comunidad de Madrid		
Términos municipales	Ajalvir, Daganzo de Arriba	EXTENSIÓN	6.045,1 ha
Identificación	Amplias campiñas suavemente alomadas vertientes hacia el Henares en los entornos de Ajalvir y Daganzo, con predominio del aprovechamiento de labor de secano y una fuerte implantación de actividades industriales a lo largo de las carreteras.		
Valoración	Media – Alta		



Tierras de labor en barbecho en el Cerro de los Guardias



Cereales y eriales en los aledaños del arroyo de las Culebras



Campiñas cerealistas

UNIDADES DE PAISAJE			
TIPO DE PAISAJE		CAMPIÑAS DEL JARAMA – HENARES	
46.11	<i>Labores con pies de encina del arroyo del Monte</i>		
Localización	Centro hoja 8 del mapa topográfico 1:50.000 Comunidad de Madrid		
Términos municipales	Daganzo de Arriba	EXTENSIÓN	1.177,9 ha
Identificación	Campiñas suavemente alomadas que descienden hacia el arroyo del Monte		
Valoración	Alta		



Juncos y espinosas en el arroyo del Monte que supone la cota más baja entre las colinas que forman esta unidad.



Los fuertes contrastes de color de los suelos, los longueros que bajan hacia el arroyo del Monte y los pies de encina salpicados entre los labrantío suponen la nota dominante de los paisajes de esta zona de Daganzo de Arriba.



Detalle de las campiñas cerealistas y los pies de encina en el límite entre Algete y Daganzo de Arriba

UNIDADES DE PAISAJE			
TIPO DE PAISAJE		CAMPIÑAS DEL JARAMA – HENARES	
46.12	<i>Encinas de la cuesta y raña de la Zarzuela</i>		
Localización	Noreste de la hoja 8 del mapa topográfico 1:50.000 Comunidad de Madrid		
Términos municipales	Ajalvir, Daganzo de Arriba	EXTENSIÓN	1.168,5 ha
Identificación	Amplias campiñas suavemente alomadas vertientes hacia el Henares en los entornos de Ajalvir y Daganzo, con predominio del aprovechamiento de labor de secano y una fuerte implantación de actividades industriales a lo largo de las carreteras.		
Valoración	Media – Alta		



Montes y dehesas de encina alternan con tierras cerealistas en Ribatejada



Encinares en Zarzuela del Monte



Encinares adheresados en una finca privada de Zarzuela del Monte

UNIDADES DE PAISAJE		
TIPO DE PAISAJE		CAMPIÑAS DEL JARAMA – HENARES
46.13	<i>Campiñas de Valdepiélagos</i>	
Localización	Centro este de la hoja 5 del mapa topográfico 1:50.000 Comunidad de Madrid	
Términos municipales	Valdepiélagos, Talamanca de Jarama y Valdetorres del Jarama	EXTENSIÓN 2.701,4 ha
Identificación	Amplias campiñas alomadas vertientes hacia el río Jarama en los entornos de Valdepiélagos, Talamanca y Valdetorres del Jarama con aprovechamiento de labor de secano y amplias zonas ocupadas por monte de encina a veces adeshado.	
Valoración	Alta	



Amplia panorámica de las campiñas de Valdetorres del Jarama donde se puede observar la importancia que ocupa el encinar.



Las tierras labradas ocupan las lomas de Valdepiélagos alternando con zonas de matorral con pequeños pies de encina sustituyendo a antiguas zonas cultivadas.



Además del valor paisajístico de estas campiñas de Valdepiélagos, hay que destacar su valor ecológico como puede observarse en la conservación de la vegetación de ribera en los arroyos, las hileras de matorral en los linderos de las parcelas y las manchas de encina y matorral en parte de los cerros.

TIPO DE PAISAJE

47. VEGAS Y TERRAZAS DEL HENARES

LOCALIZACIÓN

A ambos lados del Henares, entre el límite de la Comunidad de Madrid y su confluencia con el Jarama, se extiende un paisaje de vegas y llanos regados sobre los materiales aluviales de las terrazas bajas.

CARACTERIZACIÓN

Organización del relieve y de la red hidrográfica

- Valle ancho y disimétrico: su vertiente meridional se alza de manera brusca formando el frente del páramo en el sector de Los Santos de la Humosa; hacia el norte, una sucesión de terrazas modelan un conjunto de llanos escalonados entre los interfluvios de los ríos Torote, Camarmilla y Pelayo.
- La vega propiamente dicha se labra sobre los materiales que conforman la llanura de inundación y la terraza más baja; en la margen derecha, hacia el norte, el relieve de llanos escalonadas se labra sobre las terrazas más antiguas (Pleistoceno medio y superior).

Cubierta vegetal, usos del suelo y trama rural

- En la vega propiamente dicha encontramos un regadío herbáceo de carácter muy extensivo, mientras que en los llanos de la margen derecha el aprovechamiento tradicional de labor de secano alterna con las zonas regadas gracias a las aguas procedentes del Canal del Henares.
- La vegetación natural queda restringida a los sotos y carrizales de su ribera, especialmente bien conservados en la zona de El Encín y La Oruga (Alcalá de Henares).
- La estructura de propiedad y la trama parcelaria presenta un marcado contraste entre las dos zonas señaladas (vega y terrazas), que se corresponden con dos unidades de explotación bien diferenciadas. En la vega, grandes explotaciones en manos privadas (excepto la finca experimental de El Encín, propiedad de la Comunidad de Madrid) mientras que en las

<p>ASPECTOS VISUALES</p>	<p>terrazas medias, domina una estructura minifundista donde la concentración parcelaria reciente ha dado lugar a unidades de cultivo de medianas dimensiones.</p> <ul style="list-style-type: none"> • La trama rural caminera rústica es resultado del proceso de concentración: muestra por tanto un trazado regular, con una disposición radial en torno a los núcleos (Meco). En la vega, cada una de las grandes fincas organiza su propia red caminera.. <p>Organización del sistema de asentamientos</p> <ul style="list-style-type: none"> • En el valle del Henares se han desarrollado un conjunto de núcleos metropolitanos, entre los que destaca la ciudad de Alcalá de Henares, centro urbano tradicional de este espacio. • Caseríos asociados a las grandes fincas de la vega. <ul style="list-style-type: none"> • Los paisajes incluidos en este tipo resultan muy accesibles visualmente desde las grandes infraestructuras viarias que los atraviesan, pero sin embargo es difícil obtener visiones de conjunto de los mismos (a excepción de las que se tienen desde la cornisa del páramo en los Santos de la Humosa). • La fragilidad visual es relativamente baja, debido a la planitud del ámbito y su fuerte transformación urbana.
<p>DINÁMICAS</p>	<ul style="list-style-type: none"> • Este ámbito ha visto en los últimos años una fuerte reducción de la superficie cultivada, con una marcada pérdida de intensidad productiva especialmente llamativa en la vega. • Los crecimientos residenciales y de zonas de actividad económica han modificado sustancialmente el carácter rural de este ámbito.
<p>CRITERIOS DE IDENTIFICACIÓN DE LAS UNIDADES</p>	<ul style="list-style-type: none"> • Las diferentes unidades de explotación (vega y terrazas medias) introduce la primera gran división. En la vega, a su vez, se diferencian sectores por su diferente configuración y dinámica productiva.
<p>VALORACIÓN</p>	<p>MEDIA - ALTA</p>



Vega del Henares desde el Cerro del Viso. Caserío del Soto de la Ciudad cruzado por la carretera que separa Torrejón de Alcalá. Al fondo los olivares de El Espinillo.



Valle del Henares desde el Cerro del Viso. Regadíos por pivote en el Soto de la Ciudad.



Canal del Henares a su paso por Meco

UNIDADES DE PAISAJE	
TIPO DE PAISAJE	VEGAS Y TERRAZAS DEL HENARES
47.1	<i>Vega de Alcalá de Henares</i>
Localización	Sur hoja 8 del mapa topográfico 1:50.000 Comunidad de Madrid
Términos municipales	Alcalá de Henares y Torrejón de Ardoz
	EXTENSIÓN 158,2 ha
Identificación	Vega del río Henares en Alcalá de Henares
Valoración	Media-Alta



Panorámica de la vega del Henares desde el Cerro del Viso. Se puede observar el caserío de El Rasillo al lado del río y parte del Soto de la Ciudad. Al fondo Torrejón de Ardoz.



La vegetación de ribera del río Henares todavía conserva una gran variedad de especies arbóreas y arbustivas como álamo blanco, sauces, carrizos y espinosas.



Vista de la amplia vega que se desarrolla entre la margen izquierda del río Henares y las cuevas del Cerro del Viso donde se puede observar la invasión de lo urbano sobre los antiguos regadíos.

UNIDADES DE PAISAJE	
TIPO DE PAISAJE	VEGAS Y TERRAZAS DEL HENARES
47. 2	<i>Regadíos de la Oruga</i>
Localización	Sureste de la hoja 8 del mapa topográfico 1:50.000 Comunidad de Madrid
Términos municipales	Alcalá de Henares. EXTENSIÓN 342,7 ha
Identificación	Amplia vega desarrolla en la margen izquierda del río Henares en la zona de Alcalá de Henares.
Valoración	Alta



Panorámica de la vega cerealista con las cuesta del cerro del Ecce Homo al fondo.



Vegetación de ribera en el Henares a su paso por la finca de La Oruga

UNIDADES DE PAISAJE			
TIPO DE PAISAJE		VEGAS Y TERRAZAS DEL HENARES	
47. 3	<i>Regadíos de El Encín</i>		
Localización	Suroeste de la hoja 8 del mapa topográfico 1:50.000 Comunidad de Madrid		
Términos municipales	Alcalá de Henares.	EXTENSIÓN	342,7 ha
Identificación	Amplia vega desarrolla en la margen izquierda del río Henares en la zona de Alcalá de Henares sobre una finca experimental de la Comunidad de Madrid.		
Valoración	Alta		



Panorámica de la amplia vega de la finca de Experimentación Agraria de El Encín al pie de las cuevas de Los Santos de la Humosa.



Detalle del caserío y de las tierras preparadas para el cultivo en la finca El Encín junto a la margen del río Henares

UNIDADES DE PAISAJE			
TIPO DE PAISAJE		VEGAS Y TERRAZAS DEL HENARES	
47. 4	<i>Riegos del Canal del Henares en Meco y Alcalá</i>		
Localización	Sureste de la hoja 8 y suroeste de la hoja 9 del mapa topográfico 1:50.000 Comunidad de Madrid		
Términos municipales	Alcalá de Henares y Meco	EXTENSIÓN	2.568,9 ha
Identificación	Llanuras formadas por las terrazas de la margen derecha del río Henares en la zona de Meco y Alcalá de Henares.		
Valoración	Media-Alta		

UNIDADES DE PAISAJE			
TIPO DE PAISAJE		VEGAS Y TERRAZAS DEL HENARES	
47. 4	<i>Riegos del Canal del Henares en Meco y Alcalá</i>		
Localización	Sureste de la hoja 8 y suroeste de la hoja 9 del mapa topográfico 1:50.000 Comunidad de Madrid		
Términos municipales	Alcalá de Henares y Meco	EXTENSIÓN	2.568,9 ha
Identificación	Llanuras formadas por las terrazas de la margen derecha del río Henares en la zona de Meco y Alcalá de Henares.		
Valoración	Media-Alta		



Acequias del Canal del Henares a su paso por Meco



Campos de cereal regados por el Canal del Henares en la margen derecha de la vega del Henares. Al fondo las cuestas del páramo de Santorcaz



Una gran superficie de carrizos convive con las tierras sembradas de trigo y cebada en la zona denominada *El Mar* en las terrazas de la margen derecha del río Henares.

UNIDADES DE PAISAJE			
TIPO DE PAISAJE		VEGAS Y TERRAZAS DEL HENARES	
47.5	<i>Vega de San Fernando de Henares</i>		
Localización	Sur hoja 8 del mapa topográfico 1:50.000 Comunidad de Madrid		
Términos municipales	San Fernando de Henares	EXTENSIÓN	2.017,5 ha
Identificación	Vega y sotos del río Henares en el tramo entre Torrejón de Ardoz y su desembocadura en el Jarama		
Valoración	Media-Alta		



Vega del río Henares aguas debajo de Alcalá, desde el Cerro del Viso. Al fondo se puede divisar la arboleda que forma la ribera del río en el Soto de Aldovea.



Detalle del magnífico bosque de tarays del Soto de Aldovea, que supone una de las especies arbóreas de la ribera del río Henares en San Fernando de Henares.

TIPO DE PAISAJE

48. CUESTAS DEL HENARES

LOCALIZACIÓN

El trazado del río Henares por la Comunidad de Madrid discurre al pie de la mesa del páramo. Una sucesión de cuestas se disponen entre la vega y los relieves culminantes, de diferente pendiente y aprovechamientos diversos, pero que forman un conjunto muy reconocible y visible el corredor del Henares.

Organización del relieve y de la red hidrográfica

- Cuestas de pendiente moderada a fuerte (desnivel de casi 300 m en apenas 4 km) entre los relieves culminantes del páramo (Los Santos de la Humosa) y de algunos cerros testigo (San Juan de El Viso) al río Henares hendidas por pequeños arroyos.
- Materiales sedimentarios terciarios (mioceno medio y superior), donde alternan margas yesíferas blancas, arcillas, arenas, con presencia de niveles areniscosos y conglomerados, junto con las margas predominantes. La presencia de materiales cuaternarios es importante: aluviales de fondo de valle (gravas, cantos, arenas, limos, arcillas en los cauces de los pequeños arroyos); depósitos de gravas, cantos y bloques, con arenas (en los restos del glacis que se disponía en esta margen del Henares).

CARACTERIZACIÓN

Cubierta vegetal, usos del suelo y trama rural

- En las zonas de pendientes pronunciadas, los usos forestales ocupan ampliamente las vertientes. Extensos pinares de repoblación (pino carrasco) alternan con matorrales de atocha o esparto, con encinas y coscojas, y quejigos en las zonas de mejores suelos.
- En las zonas de pendiente moderada se desarrollan ampliamente los cultivos: la labor, predominante en las zonas más llanas, alterna con olivares dispersos.
- Las zonas cultivadas se caracterizan por un parcelario de medianas dimensiones, con presencia de grandes fincas, con una trama parcelaria amplia. Las vertientes forestales coinciden igualmente con grandes propiedades, públicas y privadas.
- La trama rural caminera rústica es poco densa, especialmente en las zonas de mayores pendientes. Las carreteras que ascienden a Los Santos de la

	<p>Humosa y al Gurugú ponen en contacto la vega del Henares con las zonas culminantes.</p> <p>Organización del sistema de asentamientos</p> <ul style="list-style-type: none"> • Zona carente de asentamientos de población. Únicamente alguna edificación aislada en relación con determinadas actividades (canteras).
ASPECTOS VISUALES	<ul style="list-style-type: none"> • Paisaje muy definido y muy visible desde el Corredor del Henares, conforman el telón visual de este conjunto metropolitano. • La fragilidad visual en las zonas cultivadas y de matorral es muy alta, al resultar una zona muy visible desde ámbitos muy frecuentados.
DINÁMICAS	<ul style="list-style-type: none"> • La estabilidad es la nota más característica de los aprovechamientos agrarios presentes en esta zona. • La actividad económica no agraria da lugar a algunas pequeñas instalaciones, escasas pero muy visibles..
CRITERIOS DE IDENTIFICACIÓN DE LAS UNIDADES	<ul style="list-style-type: none"> • La red hidrográfica permite delimitar diferentes zonas, caracterizados por una cubierta vegetal diferente.
VALORACIÓN GENERAL	<ul style="list-style-type: none"> • ALTA – MEDIA



Replacación reciente sobre los eriales de la cuesta del Alto del Burro, con los pinares del Cerro de San Juan de el Viso en segundo plano. Al fondo, la ciudad de Madrid.

UNIDADES DE PAISAJE			
TIPO DE PAISAJE		CUESTAS DEL HENARES	
48.1	<i>Labores y olivares de la ermita de la Virgen de la Humosa</i>		
Localización	Suroeste de la Hoja 9 del mapa topográfico 1:50.000 Comunidad de Madrid		
Términos municipales	Los Santos de la Humosa	EXTENSIÓN	1.007,8 ha
Identificación	Sector más próximo al Henares de la cuesta en el municipio de los Santos de la Humosa, caracterizado por una marcada moderación de la pendiente.		
Valoración	Media – Alta		



Pervivencia de paisajes agrarios de gran calidad en las cuestas tendidas hacia el Henares.



Bellos contrastes paisajísticos entre los atoparcas de los cerros y los rojos barbechos recién labrados, entre los que pervive el viario rural.



En las proximidades de la Ermita de la Virgen de la Humosa, los cantiles prácticamente verticales producto de la erosión del río Henares sobre los materiales deleznable del terciario, suponen un buen refugio para aves como el abejaruco.

UNIDADES DE PAISAJE			
TIPO DE PAISAJE		CUESTAS DEL HENARES	
48.2	<i>Labores, atochares y pinares del cerro del Ecce Homo</i>		
Localización	Suroeste de la hoja 9 del mapa topográfico 1:50.000 Comunidad de Madrid		
Términos municipales	Alcalá de Henares, Los Santos de la Humosa.	EXTENSIÓN	1.064,7 ha
Identificación	Sector de cuesta de pendiente pronunciada, con cubierta predominantemente forestal, entre los cerros testigos del Panadero y de las Pedrizas.		
Valoración	Alta		



Pinares y atochares en la vertiente meridional del cerro del Ecce Homo.



Matorrales de atocha colonizan las fuertes pendientes del Cerro del Ecce Homo donde las cárcavas son el elemento paisajístico más importante.

UNIDADES DE PAISAJE		
TIPO DE PAISAJE	CUESTAS DEL HENARES	
48.3	<i>Pinares y matorrales de los Barrancos</i>	
Localización	Sureste de la hoja 8 del mapa topográfico 1:50.000 Comunidad de Madrid	
Términos municipales	Alcalá de Henares	EXTENSIÓN 719,1 ha
Identificación	Sector de la cuesta más próximo a la ciudad de Alcalá de Henares, profundamente incidida y diseccionada por el barranco de la Zarza.	
Valoración	Media	



Mosaico de labor y matorrales (retamas, atochas, tomillos,...), desde el Alto del Burro, con Alcalá de Henares al fondo



Replaciaci3n de pino carrasco en las cuestas de Los Barrancos

UNIDADES DE PAISAJE			
TIPO DE PAISAJE		CUESTAS DEL HENARES	
48.4	<i>Pinares del cerro de San Juan de el Viso</i>		
Localización	Sureste de la hoja 8 del mapa topográfico 1:50.000 Comunidad de Madrid		
Términos municipales	Alcalá de Henares	EXTENSIÓN	526,1 ha
Identificación	Sector de la cuesta entre el Cerro de San Juan de El Viso y la vega del Henares, en las proximidades de Alcalá.		
Valoración	Media		



Pinar de repoblación del cerro de San Juan de El Viso. Panorámica desde la vega del Henares.



Matorrales y pinares de pino carrasco en las cuevas de Zulema

UNIDADES DE PAISAJE			
TIPO DE PAISAJE		CUESTAS DEL HENARES	
48.5	<i>Olivares y atochares de las Perdigueras</i>		
Localización	Suroeste de la hoja 9 del mapa topográfico 1:50.000 Comunidad de Madrid		
Términos municipales	Los Santos de la Humosa	EXTENSIÓN	595,9 ha
Identificación	Sector culminante de la cuesta en el municipio de Los Santos de la Humosa, con pendientes severas y una cubierta vegetal predominantemente forestal con algunas parcelas de olivar.		
Valoración	Media – alta		



Mosaico de matorrales y cultivos en las cuestas de las Perdigueras donde coscojas y encinas colonizan los pequeños barrancos más húmedos.



El progresivo abandono de los cultivos da lugar a un mosaico de matorrales, arbolado y olivares en las cuestas de las Perdigueras.

UNIDADES DE PAISAJE			
TIPO DE PAISAJE		CUESTAS DEL HENARES	
48.6	<i>Mesa y vertiente sur del cerro de San Juan de el Viso</i>		
Localización	Sureste de la hoja 9 del mapa topográfico 1:50.000 Comunidad de Madrid		
Términos municipales	Villalbilla y Torres de la Alameda	EXTENSIÓN	1.028,8 ha
Identificación	Culminación del cerro testigo de El Viso y atochares de la vertiente meridional del mismo		
Valoración	Alta		



Vertiente del Cerro del Viso colonizada por matorrales de esparto fundamentalmente. Destacan los potentes paquetes de calizas del páramo. La mesa está ocupada en parte por instalaciones militares y cultivos de cereal.



Detalle de las formas acarcavadas de la vertiente sur.

TIPO DE PAISAJE

49. CERROS YESÍFEROS Y MARGOSOS DEL ANCHUELO

LOCALIZACIÓN

Cerros de unos 850 m de altitud labrados sobre materiales sedimentarios evaporíticos (fundamentalmente margas yesíferas y arcillas). Quedan individualizados ríos y arroyos (Henares, Anchuelo y Pantueña) al incidir sobre estos materiales más deleznable de las mesas de los páramos del este.

CARACTERIZACIÓN

Organización del relieve y de la red hidrográfica

- Cerros sedimentarios evaporíticos, que culminan en torno a los 800-850 m, enmarcados por valles desarrollados en torno a 700 m.
- La red hidrográfica del Henares, Anchuelo y Pantueña individualizan un conjunto de cerros, con una pequeña mesa culminante y unas pendientes generalmente pronunciados con sectores más tendidos, y surcados por pequeños arroyos vertientes a la red principal.

Cubierta vegetal, usos del suelo y trama rural

- Predominio de los usos forestales, con una cubierta de matorrales de atocha, con presencia de manchas de coscoja, encina y quejigo. También algunas repoblaciones de pino carrasco.
- En las zonas llanas culminantes o en las cuestas más tendidas, olivares y tierras de labor, en ocasiones con encinas dispersas.
- Presencia de grandes fincas, con una trama parcelaria amplia.
- La trama rural caminera pervive, con poca densidad de carreteras. Trazado del tren de alta velocidad muy visible.

Organización del sistema de asentamientos

- Grandes urbanizaciones residenciales de viviendas unifamiliares con campo de golf afectan a alguna de las unidades.
- En el resto, alguna explotación agropecuaria mantiene su caserío.

ASPECTOS VISUALES

- Estamos ante un paisaje que se presenta muy organizado a partir de sus elementos físicos característicos, con pocos elementos distorsionadores.
- Es un ámbito de elevada fragilidad visual, con un fuerte impacto de las escasas infraestructuras que podemos encontrar (tren de alta velocidad).
- Los ámbitos culminantes presentan una alta capacidad de recepción de vistas, con amplias panorámicas sobre zonas próximas y lejanas.

DINÁMICAS

- El avance de las urbanizaciones residenciales está bastante contenido, planteándose únicamente

	<p>ampliaciones de las ya existentes.</p> <ul style="list-style-type: none"> • Pervivencia de los usos agropecuarios, en un marco de elevada estabilidad de los aprovechamientos. Sobre zonas abandonadas del cultivo, progresión del matorral con presencia de especies arbóreas (encina, quejigo).
CRITERIOS DE IDENTIFICACIÓN DE LAS UNIDADES	<ul style="list-style-type: none"> • La disposición topográfica y de la red hidrográfica permite identificar conjuntos bien individualizados. • Diferentes orientaciones productivas y usos caracterizan internamente estos ámbitos.
VALORACIÓN GENERAL	<ul style="list-style-type: none"> • La mayor parte de las unidades integradas en este tipo presentan un valor global <i>MEDIO – ALTO</i>, con enclaves de especial valor (la dehesa de labor del Cerro del Panadero y las Pedrizas; algunas cuestas con quejigales y coscojares, etc.)



Panorámica de los cerros que delimitan la depresión del Anchuelo en su sector oriental. En primer plano, el coscojar con quejigos del cerro del Pato; en segundo plano las laderas repobladas de carrasco del cerro Mata Grande, y al fondo los cerros del Panadero, Ecce Homo, etc.



Laderas con matorral de atocha y coscoja del cerro de las Pedrizas.

UNIDADES DE PAISAJE			
TIPO DE PAISAJE		CERROS YESÍFEROS Y MARGOSOS DEL ANCHUELO	
49.1	<i>Encinares y atochares de El Pato – Los Romerales</i>		
Localización	Sur de la hoja 9 del mapa topográfico 1:50.000 Comunidad de Madrid		
Términos municipales	Villalbilla, Valverde de Alcalá, Corpa	EXTENSIÓN	1.258,8 ha
Identificación	Cerros yesíferos entre Villalbilla y Valverde de Alcalá.		
Valoración	Media - Alta		



Atochares, con parcelas de olivar y labor en el cerro de los Romerales, desde el arroyo Pantueña



Formaciones densas de coscoja y romero colonizan las umbrías del cerro de El Pato.



Estabilidad de los cultivos en las zonas de menor pendiente.

UNIDADES DE PAISAJE			
TIPO DE PAISAJE		CERROS YESÍFEROS Y MARGOSOS DEL ANCHUELO	
49.2	<i>Cerros yesíferos con atocha de El Torero – Matagrande – Cerrogordo</i>		
Localización	Sur de la hoja 9 del mapa topográfico 1:50.000 Comunidad de Madrid		
Términos municipales	Villalbilla, Anchuelo y Santorcaz	EXTENSIÓN	257,6 ha
Identificación	Cerros yesíferos entre Villalbilla y Santorcaz.		
Valoración	Alta - Media		



Panorámica de los cerros de Matagrande y El Torero desde el Cerro de El Pato, del que les separa el arroyo de las Moreras.



Colonización de las laderas del cerro de El Torero por el matorral de atocha, con progresión hacia coscojares con encinas.

UNIDADES DE PAISAJE			
TIPO DE PAISAJE		CERROS YESÍFEROS Y MARGOSOS DEL ANCHUELO	
49.3	<i>Dehesas de labor y matorrales de los cerros de El Panadero y Las Pedrizas</i>		
Localización	Sur de la hoja 9 del mapa topográfico 1:50.000 Comunidad de Madrid		
Términos municipales	Alcalá de Henares, Anchuelo	EXTENSIÓN	657,0 ha
Identificación	Cerros yesíferos entre Alcalá de Henares y Anchuelo.		
Valoración	Alta		



Panorámica de los atochares y coscojares de las cuestas de los cerros de El Panadero y Las Pedrizas



Dehesas de labor con encina en la mesa del Cerro del Panadero.



Caminos arbolados con almendro configuran el acceso a la finca que ocupa la culminación del Cerro del Panadero.

UNIDADES DE PAISAJE			
TIPO DE PAISAJE		CERROS YESÍFEROS Y MARGOSOS DEL ANCHUELO	
49.4	<i>Quejigares y encinares con labor de los cerros y cuestras de Anchuelo – Los Santos de la Humosa – Santorcaz</i>		
Localización	Sur de la hoja 9 del mapa topográfico 1:50.000 Comunidad de Madrid		
Términos municipales	Anchuelo, Santorcaz, Los Santos de la Humosa	EXTENSIÓN	1.123,8 ha
Identificación	Cerros yesíferos entre Anchuelo, Santorcaz y Los Santos de la Humosa		
Valoración	Alta		



Manchas de encina y coscoja configuran un espacio forestal que convive con los espacios cultivados en los cerros situados al sur de Los Santos de la Humosa.



La dinámica progresiva de la vegetación se observa claramente en el avance del quejigar sobre tierras abandonadas al cultivo en zonas aledañas a Los Santos de la Humosa.

TIPO DE PAISAJE

50. VALLES Y CUESTAS DEL ANCHUELO Y EL PANTUEÑA

LOCALIZACIÓN

Al norte del páramo de Campo Real, la superficie culminante se halla incidida por el Anchuelo – Pantueña, dando lugar a una depresión que se va ensanchando progresivamente hacia el oeste, hasta su confluencia con el Jarama.

CARACTERIZACIÓN

Organización del relieve y de la red hidrográfica

- El sector septentrional de la planicie del páramo del este aparece accidentada por la depresión del Anchuelo. En su sector oriental, a lo largo de varios cursos de agua (Anchuelo, Arroyo de las Moreras, Pantueña) se labran valles estrechos, rodeados de cerros de litologías yesíferas y carbonatadas. En el sector occidental, y a partir de la confluencia con el Pantueña, la depresión se ensancha, conformando un amplio llano.
- Materiales sedimentarios terciarios (mioceno medio y superior), fundamentalmente arenas y arcillas. La presencia de materiales cuaternarios es importante: aluviales de fondo de valle (gravas, cantos, arenas, limos, arcillas en los cauces de los ríos y arroyos).

Cubierta vegetal, usos del suelo y trama rural

- La labor de secano, con algo de olivar, es el aprovechamiento predominante de las zonas cultivadas, que se extienden ampliamente por las cuestas de menor pendiente y zonas llanas.
- En las zonas de mayor pendiente se localizan algunas manchas de encinar y coscojares (Monte de Loeches), con presencia de quejigos, pero sobre todo matorrales (tomillares, atochares).
- Las zonas cultivadas se caracterizan por un parcelario de medianas dimensiones; aunque en general se trata de campos abiertos, sin elementos de separación en los linderos, en las zonas de cuesta aparece a veces alineaciones arboladas sobre las lindes (olivos, almendros).
- La trama rural caminera rústica es bastante densa, poco organizada. Las carreteras se disponen longitudinalmente a lo largo de los valles de ríos y arroyos.

Organización del sistema de asentamientos

- Pueblos concentrados, formando una trama densa a lo largo de los valles. Actualmente su perfil y contorno

<p>ASPECTOS VISUALES</p>	<p>se han visto muy modificados, por recientes ampliaciones de los mismos para uso residencial e industrial.</p> <ul style="list-style-type: none"> • Urbanizaciones residenciales unifamiliares recientes, de grandes dimensiones, ubicadas mayoritariamente en las laderas de pendientes moderadas. • Presencia de zonas industriales formando polígonos, así como de grandes instalaciones aisladas. <ul style="list-style-type: none"> • Visualmente, los valles encajados del Anchuelo, Pantueña y arroyo de las Moreras definen unas cuencas visuales muy definidas y autocontenidas, a diferencia de lo que sucede en la zona más abierta de la depresión, que se caracteriza por un paisaje más abierto, de amplias perspectivas. • La fragilidad visual es muy variable, en función de la disposición topográfica y de la mayor o menor definición de las cuencas: en los valles y cuestas más encajados, muy alta; en las zonas más abiertas, en general baja.
<p>DINÁMICAS</p>	<ul style="list-style-type: none"> • La estabilidad es la nota más característica de los aprovechamientos agrarios presentes en esta zona. • Los crecimientos residenciales y de zonas de actividad económica constituyen la dinámica más evidente en este sector, especialmente en las zonas más cercanas a Madrid.
<p>CRITERIOS DE IDENTIFICACIÓN DE LAS UNIDADES</p>	<ul style="list-style-type: none"> • Los valles más encajados del Anchuelo, arroyo de las Moreras y Pantueña se individualizan claramente. Por otro lado, cuando la depresión se hace más abierta, se diferencian cuestas y llanos.
<p>VALORACIÓN GENERAL</p>	<ul style="list-style-type: none"> • MEDIA – ALTA (con sectores degradados de baja valoración).



Campos de cereal en el valle del Anchuelo en las inmediaciones de Villalbilla.



Valle del Pantueña, con Torres de la Alameda al fondo.

UNIDADES DE PAISAJE			
TIPO DE PAISAJE		CUESTAS Y VALLES DEL ANCHUELO Y EL PANTUEÑA	
50.1	<i>Valle del Anchuelo y del arroyo de las Moreras</i>		
Localización	Suroeste de la hoja 9 del mapa topográfico 1:50.000 Comunidad de Madrid		
Términos municipales	Villalbilla, Anchuelo.	EXTENSIÓN	1.333,8 ha
Identificación	Valles encajados del arroyo de las Moreras y del tramo alto del Anchuelo.		
Valoración	Media – Alta (con algunos enclaves de valoración baja)		



Vista de los valles encajados del arroyo de las Moreras (en primer término) y del Anchuelo entre los cerros Ecce Homo, Panadero, Los Romerales, El Pato, etc.



Campos de cereal en torno al cauce del arroyo Anchuelo, donde se puede observar la vegetación de ribera.

UNIDADES DE PAISAJE			
TIPO DE PAISAJE		CUESTAS Y VALLES DEL ANCHUELO Y EL PANTUEÑA	
50.2	<i>Cuestas tendidas con labor y matorral de la Olmilla</i>		
Localización	Suroeste de la hoja 9 del mapa topográfico 1:50.000 Comunidad de Madrid		
Términos municipales	Villalbilla, Anchuelo.	EXTENSIÓN	1.221,2 ha
Identificación	Caída de los cerros del Ecceo Homo, Panadero, Pedrizas hacia el arroyo Anchuelo, formando cuestas tendidas con labor y matorral.		
Valoración	Media – Alta		



Vista general de las campiñas de la Olmilla, enmarcada por cerros yesíferos.



Almendros en los pequeños taludes que accidentan la campiña, antiguos lindes de parcela.



Pequeñas parcelas de olivar se intercalan entre los campos de cereal.

UNIDADES DE PAISAJE

TIPO DE PAISAJE

VALLES Y CUESTAS DEL ANCHUELO Y EL PANTUEÑA

50. 3

Cuestas y vega del bajo Pantueña

Localización

Norte de la hoja 13 del mapa topográfico 1:50.000 Comunidad de Madrid

Términos
municipales

Loeches, Velilla de San Antonio y Mejorada del Campo.

EXTENSIÓN

1.109,9 ha

Identificación

Vega baja del Pantueña, antes de la desembocadura del Jarama, enmarcada por cuestas yesíferas.

Valoración

Alta (en algunas cuestas y zonas de la vega) y baja.



Carrizos y algunos árboles como el álamo constituyen la vegetación de ribera del bajo Pantueña. En la vega, tierras labradas para cereal de regadío.



La retama de bolas (*Retama sphaerocarpa*) y la atocha (*Stipa tenacísima*) son los principales matorrales de sustitución del bosque mediterráneo en las cuestas margosas del bajo Pantueña.



Labor de secano en las zonas más tendidas y atochares con coscojas y retamas dispersas colonizando las zonas más pendientes de las cuestas del bajo valle del Pantueña.

UNIDADES DE PAISAJE	
TIPO DE PAISAJE	VALLES Y CUESTAS DEL ANCHUELO Y EL PANTUEÑA
50. 4	<i>Llanos de Loeches y Torres de la Alameda</i>
Localización	Nordeste hoja 13 del mapa topográfico 1:50.000 Comunidad de Madrid
Términos municipales	Villalbilla, Torres de la Alameda y Loeches
	EXTENSIÓN 3.509,0 ha
Identificación	Amplias campiñas suavemente alomadas vertientes hacia el arroyo Pantueña en los entornos de Torres de la Alameda y Loeches, con predominio del aprovechamiento de labor de secano y una fuerte implantación de actividades industriales a lo largo de las carreteras.
Valoración	Media-Baja con algún enclave de alto valor.



Campiñas de cereal en Torres de la Alameda



Los eriales se encuentran muy presentes en las campiñas de Loeches.



Las amplias campiñas alomadas de Loeches, hasta hace poco cubiertas de cereal, se encuentran en un claro proceso de reconversión a usos residenciales.

UNIDADES DE PAISAJE			
TIPO DE PAISAJE		CUESTAS Y VALLES DEL ANCHUELO Y EL PANTUEÑA	
50.5	<i>Veguilla del Pantueña en Corpa – Valverde de Alcalá – Torres de la Alameda</i>		
Localización	Suroeste de la hoja 9 y noroeste de la hoja 14 del mapa topográfico 1:50.000 Comunidad de Madrid		
Términos municipales	Corpa, Valverde de Alcalá y Torres de la Alameda.	EXTENSIÓN	574,6 ha
Identificación	Valle encajado del alto Pantueña .		
Valoración	Media – Alta.		



Panorámica del arroyo Pantueña desde el norte. Se puede apreciar el contraste entre las dos cuestas, una más forestal (con repoblaciones de pino carrasco y matorral de atocha) y la otra con un mosaico de parcelas de olivar y matorral.



Detalle del fondo del valle, ocupado por labor, y de los olivares de la margen izquierda del arroyo Pantueña



Pequeño valle lateral en la margen derecha del arroyo Pantueña, con cuestas de pendiente pronunciada ocupadas por un matorral de tomillos y atochas, con coscojas.

UNIDADES DE PAISAJE			
TIPO DE PAISAJE		VALLES Y CUESTAS DEL ANCHUELO Y EL PANTUEÑA	
50. 6	<i>Labores con olivar de Mejorada del Campo</i>		
Localización	Norte de la hoja 13 del mapa topográfico 1:50.000 Comunidad de Madrid		
Términos municipales	Mejorada del Campo	EXTENSIÓN	1.792,5 ha
Identificación	Campaña en el interfluvio Pantueña-Henares.		
Valoración	Alta y Baja.		



Las superficies labradas comparten el territorio de esta unidad con los retamares que colonizan parcelas donde se ha abandonado el cultivo.



Pequeñas vallonadas hienden las colinas, donde una mayor umbría y humedad permiten el desarrollo de algunas plantas y sirven de corredores para la fauna.



El olivo en esta zona no solo se encuentra agrupado en parcelas sino que también forma alineaciones en los lindes de las mismas donde, combinado con almendros proporciona un elemento estético de gran valor a la unidad.



Detalle de un viejo olivo del que se están aprovechando los nuevos retoños.

UNIDADES DE PAISAJE	
TIPO DE PAISAJE	VALLES Y CUESTAS DEL ANCHUELO Y EL PANTUEÑA
50. 7	<i>Cuestas de coscoja y esparto con quejigos de Torres de la Alameda</i>
Localización	Nordeste de la hoja 13 del mapa topográfico 1:50.000 Comunidad de Madrid
Términos municipales	Torres de la Alameda EXTENSIÓN 1.043,7 ha
Identificación	Cuestas de pendiente pronunciada, modeladas sobre materiales yesíferos y margosos, colonizadas por matorral mediterráneo compuesto fundamental de coscoja y esparto, con quejigos dispersos
Valoración	Alta



Panorámica de las cuestas, con campos de labor entre los matorrales que cubren las vertientes de los arroyos que inciden el páramo



Detalle de las vertientes forestales, con coscojares y romerales salpicados con pies de quejigo.

UNIDADES DE PAISAJE			
TIPO DE PAISAJE		VALLES Y CUESTAS DEL ANCHUELO Y EL PANTUEÑA	
50. 8	<i>Cuestas del arroyo de Loeches</i>		
Localización	Nordeste de la hoja 13 del mapa topográfico 1:50.000 Comunidad de Madrid		
Términos municipales	Loeches	EXTENSIÓN	523,7 ha
	Identificación		
Cuestas de pendiente pronunciada vertientes hacia el arroyo de Loeches, modeladas sobre materiales yesíferos y margosos. La cubierta vegetal está constituida por un denso mediterráneo de coscoja y esparto, con quejigos disperso, que cubre las vertientes, mientras que el fondo del valle está cultivado.			
Valoración	Alta con enclaves degradados (Baja).		



Vista general de las cuestas del arroyo de Loeches, con una clara diferencia entre la umbría (con abundantes quejigos) y la solana, principalmente ocupada por matorrales de coscoja, romero, atocha, etc.



Detalle de las cuestas en solana, con un bello ejemplar de coscoja en primer plano y el matorral que deja al descubierto algunos calveros de roca.

UNIDADES DE PAISAJE			
TIPO DE PAISAJE		VALLES Y CUESTAS DEL ANCHUELO Y EL PANTUEÑA	
50. 9	<i>Cuestas del arroyo de Pantueña</i>		
Localización	Noroeste de la hoja 14 y Sudoeste de la hoja 9 del mapa topográfico 1:50.000 Comunidad de Madrid		
Términos municipales	Torres de la Alameda, Valverde de Alcalá, Corpa, Villalbilla	EXTENSIÓN	795,5 ha
	Identificación		
Cuestas de pendiente pronunciada vertientes hacia el arroyo Pantueña, modeladas sobre materiales yesíferos y margosos. En las umbrías, mosaico de cultivos leñosos y matorral de atocha y coscoja, con quejigos; las solanas aparecen fundamental cubierta por matorrales de atocha, con algunas manchas repobladas de pino carrasco.			
Valoración	Alta, media, baja.		



Panorámica de la vega y cuestas del Arroyo Pantueña en la bajada desde Corpa. En primer plano (vertiente de solana), una reciente reforestación sobre atochar; en las cuestas de la margen izquierda, mosaico de olivar y matorral.



Replacación de pino carrasco en las cuestas margosas de los arroyos tributarios del Pantueña. Se puede observar la caliza destacando en la culminación de la cuesta.

UNIDADES DE PAISAJE			
TIPO DE PAISAJE		VALLES Y CUESTAS DEL ANCHUELO Y EL PANTUEÑA	
50.10	<i>Llanos de Baezuela</i>		
Localización	Sureste hoja 8 del mapa topográfico 1:50.000 Comunidad de Madrid		
Términos municipales	San Fernando de Henares y Torres de la Alameda	EXTENSIÓN	948,1 ha
Identificación	Campañas suavemente alomadas vertientes hacia el río Henares al pie del Cerro de San Juan del Viso (sur) con un aprovechamiento de labor de secano.		
Valoración	Alta		



Al pie de la fuerte pendiente que configura la ladera sur del Cerro de San Juan del Viso se abre una llanura alomada con aprovechamiento de labor que forma la finca Baezuela.



Las campiñas cerealistas de Baezuela enlazan las pendientes cuestas del Cerro de San Juan del Viso con la vega del Henares.



La predominancia del aprovechamiento cerealista de Baezuela contrasta con los matorrales de la cuesta de San Juan del Viso, donde por su pendiente y escasez de vegetación se forman fantásticas cárcavas.

TIPO DE PAISAJE

51. PÁRAMOS

LOCALIZACIÓN

Superficies culminantes situadas entre las cuestas de bajada al río Tajuña, Jarama y Tajo.

CARACTERIZACIÓN

Organización del relieve y de la red hidrográfica

- Amplias superficies tabulares hendidas por los principales arroyos tributarios de los ríos Jarama (Pantueña), Tajuña (Arroyo de la Vega de Villar del Olmo y Arroyo de la Vega de Valdilecha por su margen derecha, y Valdemartín y Valdecañas por su margen izquierda), y Tajo (Arroyo Valseco).
- Planitud *cuasi* perfecta. En la mesa comprendida entre el río Tajuña y su tributario el arroyo de la Vega, la diferencia de altitud entre la cota más alta (874 m en El Telégrafo) y la más baja (827 m en las proximidades de Ambite) es de 47 m.; en la de Pozuelo-Nuevo Baztán con ligero basculamiento hacia el suroeste (altitud máxima: 775 m al oeste de Valdilecha), 69 m de diferencia con la altitud máxima al nordeste de la hoja (844 m al norte de Nuevo Baztán). Lo mismo ocurre en la situada al norte de Brea de Tajo donde la altitud culminante se encuentra en Cabeza Aguda (828 m) para descender suavemente hacia el suroeste hasta los 777 m. El páramo de Villarejo de Salvanés-Valdaracete tiene su altitud máxima en Quebrahitos (812 m) aproximadamente en la zona central del páramo para luego iniciar un suave descenso tanto hacia el noroeste (767 m en el Llano de las Cabras) como hacia el sur (754 m).
- Materiales sedimentarios del terciario superior, básicamente calizas unas grumosas y otras de origen tobáceo, pertenecientes a la unidad superior (formada en un ambiente lacustre y fluvial con aguas cargadas de carbonatos). El nivel calizo está sustituido en algunos casos por capas de sílex, calcedonia y ópalos con sepiolita, sobre todo en el contacto con las cuestas de bajada a los arroyos donde aparecen depósitos de conglomerados, areniscas, arenas, arcillas y margas. Localmente se forman niveles de encostramiento que pertenecen al Mioceno. Cuando ha sido disuelta la corteza, permanecen las arcillas de descalcificación, dando lugar a los suelos rojos del páramo.
- Suelos arcillosos (luvisoles crómicos, cálcicos y gleicos) con colores rojizos y pardos y textura arcillosa o franco-arcillosa muy aptos para el cultivo de cereal. El olivar ocupa fundamentalmente el grupo de los calcisoles háplicos, que son suelos menos evolucionados.
- Contactos litológicos y topográficos nítidos y muy marcados con las cuestas que los rodean.

Cubierta vegetal, usos del suelo y trama rural

- Predominio del aprovechamiento agrícola, a base de cultivos herbáceos de invierno (cebada y trigo), con barbecho semillado en régimen de año y vez, o cultivo continuado durante dos o tres años consecutivos (suelos frescos próximos al arroyo de Pantueña). También labor intensiva con arbolado de encina y quejigo en la

zona de Brea de Tajo. Olivares cultivados con las variedades manzanilla y redondilla fundamentalmente y algún rodal de cornicabra, con producción destinada a almazara. El viñedo ocupa, como aprovechamiento principal el páramo de Belmonte de Tajo, cultivado de forma tradicional pero con una dinámica hacia la implantación de viñedos en espaldera. En el resto de las unidades, las parcelas de viñedo se encuentran intercaladas entre las de olivar o cereal.

- Abundancia de zumaque (*Rhus coriaria*) en las zonas olivareras, en suelos alterados, ribazos, setos entre parcelas, sobre todo donde ha habido tradición de su cultivo como planta astringente (usada para el curtido de pieles) y colorante. Abundancia también de quejigo (*Quercus faginea*), encina (*Quercus ilex, subsp. ballota*), coscoja (*Quercus coccifera*) y atocha (*Stipa tenacissima*) ocupando espacios parecidos a los del zumaque en los olivares y situados en las partes altas de algunos cerretes en las tierras de labor, con arbolado o sin él.
- Propiedad privada de parcelario abierto, generalmente irregular excepto en aquellas zonas cuya titularidad corresponde a los propios de los pueblos, donde el parcelario es más pequeño y muy regular. El tamaño de las parcelas varía en función de si ha habido o no concentración parcelaria. En general se trata de una propiedad minifundista, con la excepción de la magnífica dehesa Monte Robledal.
- Principales vías asfaltadas (carreteras) cruzando el páramo y descendiendo hacia las vegas. Abundancia de caminos rurales con trazado radial desde los pueblos, y de vías pecuarias.

Organización del sistema de asentamientos

- Escasez de de construcciones y edificios asociados a la explotación y de carácter residencial.
- Presencia de grandes urbanizaciones en el páramo de Nuevo Baztán, alguna realizada de manera ilegal (Monte Acevedo), y ampliación de los núcleos urbanos de Pozuelo del Rey y de Villarejo de Salvanés ocupados por urbanizaciones y polígonos industriales.
- Presencia de numerosas canteras de gran superficie para aprovechar la piedra caliza y de cementeras.

ASPECTOS VISUALES

- Cuencas visuales amplias, bien acotadas por escarpes de bajada a las vegas, recorridas por carreteras muy transitadas en algunos casos.

DINÁMICAS

- Estabilidad de los usos agrícolas de secano, con predominio de cultivos herbáceos con barbechos invernales y de viñedo y olivar.
- Conservación de la intensidad productiva general, a excepción hecha de las zonas donde se ha hecho un cambio de uso de suelo (canteras).
- Intensificación agrícola localizada a base de la plantación de nuevos olivares y viñedos.
- Aparición de explotaciones de piedra caliza ocupando áreas muy extensas, edificaciones residenciales y pequeñas casas dispersas para un uso recreacional, sobre todo próximas a los pueblos y al lado de las carreteras.
- Predominio de la integridad y buen estado de conservación de la

	estructura física y rural del paisaje en algunas zonas, y deterioro de las mismas en otras.
CRITERIOS DE IDENTIFICACIÓN DE LAS UNIDADES	<ul style="list-style-type: none"> • Ruptura topográfica de la llanura por las cuestas de bajada a los valles fluviales. Cambios en el paisaje debidos a un distinto uso del territorio y a la presencia y diferente distribución de elementos significativos del mismo: corredores de vegetación natural entre las parcelas de cultivo, vaguadas que introducen ligeras diferencias topográficas, etc.
VALORACIÓN GENERAL	<ul style="list-style-type: none"> • Distinta valoración de cada unidad y de zonas dentro de una misma unidad conteniendo valores <i>ALTOS</i> a veces casi globalmente, <i>MEDIOS</i> y zonas con valor <i>BAJO</i>, dependiendo de su coherencia, estado de conservación y su capacidad para constituir elementos lineales de conectividad ecológica.
FOTOS	



Olivares nuevos indicativos de dinámicas progresivas en la actividad agraria, y zumaques con coscoja y encinas en los linderos de las parcelas de la unidad: Olivares de Brea y Estremera



La dehesa de labor con encinas y quejigos Monte Robledal se encuentra en la unidad: Labradíos y dehesas de Brea de Tajo



Los páramos de Villarejo de Salvanés y Valdaracete constituyen la mancha de olivar más extensa y más productiva de la Comunidad de Madrid. Este interesante paisaje de olivar tiene además valores añadidos tanto paisajísticos como ecológicos gracias a los corredores de vegetación natural que acompañan a linderos de parcelas y arroyos



El paisaje de viñedo de Belmonte de Tajo está en pleno cambio con la incorporación de viñedos en espaldera. Aunque el principal aprovechamiento es la vid, también hay algunas parcelas dedicadas al cultivo de olivar y labor



Labores de Pezuela de las Torres y Olmeda de las Fuentes. La gran planicie de cereal se ve salpicada de majanos donde se acumulan grupos de árboles y arbustos y suponen un excelente hábitats para la fauna



Numerosas canteras de gran superficie para la explotación de la piedra caliza, se abren en el páramo de Pozuelo del Rey y Nuevo Baztán sustituyendo los tradicionales cultivos de cereal

UNIDADES DE PAISAJE		
TIPO DE PAISAJE	PÁRAMOS	
51.1	<i>Mosaico de labor y monte de Corpa</i>	
Localización	Norte hoja 14 del mapa topográfico 1:50.000 Comunidad de Madrid	
Términos municipales	Corpa y Pezuela de las Torres	EXTENSIÓN 1.908,4 ha
Identificación	Amplias campiñas suavemente alomadas vertientes hacia el arroyo Pantueña en los entornos de Corpa, con aprovechamiento de labor de secano y algunos viñedos, salpicada por pequeños bosquetes de encina y quejigo fundamentalmente.	
Valoración	Alta.	



Panorámica de las campiñas cerealistas con pequeños cerros donde el matorral y pequeños bosquetes de encina y quejigo forman enclaves de alto valor ecológico.



Almendros y prunos son muy abundantes en estas campiñas ya que se encuentran formando linderos de parcelas o acompañando a las carreteras y caminos rurales.



Detalle de una linde rodeada por almendros repletos de flor en primavera.

UNIDADES DE PAISAJE			
TIPO DE PAISAJE		PÁRAMOS	
51.2	<i>Labores de Pezuela de las Torres y Olmeda de las Fuentes</i>		
Localización	Noreste de la hoja 14 mapa topográfico 1:50.000 Comunidad de Madrid		
Términos municipales	Pezuela de las Torres Olmeda de las Fuentes Villar del Olmo Corpa	EXTENSIÓN	4.692,4 ha
Identificación	Gran superficie del páramo enmarcada por las cuestas de bajada al río Tajuña y su tributario el arroyo de la Vega. Mosaico de cultivos en la zona sur, más uniformidad en el norte prácticamente ocupada por la labor.		
valoración	En proceso		



La gran planicie de los páramos que se desarrolla al norte de Olmeda de las Fuentes hasta Pezuela de las Torres (a una altitud de unos 840 m) se caracteriza por el predominio de los labrantíos, en barbecho otoñal en la foto, salpicados por enclaves de bosque mediterráneo que colonizan los cerros que sobrepasan esta altitud



El matorral mediterráneo, compuesto fundamentalmente por encina, coscoja, atocha, etc. se encuentra formando corredores en los linderos de las parcelas o en pequeños bosquetes que se distribuyen entre los cultivos, suponiendo un interesante hábitat para la fauna



En la amplia llanura cerealista, las acumulaciones de piedras (majanos) alojan elementos vegetales del bosque mediterráneo: coscojas, encinas, almendros, aulagas... que suponen excelentes hábitats para la fauna

UNIDADES DE PAISAJE			
TIPO DE PAISAJE		PÁRAMOS	
51.3	<i>Páramo de Santorcaz</i>		
Localización	Sur de la hoja 9 del mapa topográfico 1:50.000 Comunidad de Madrid		
Términos municipales	Santorcaz	EXTENSIÓN	5.297,5 ha
	Identificación		
valoración	Alta y baja		



Las grandes extensiones cerealistas se ven salpicadas por majanos a cuya sombra crecen ejemplares de encina.



Detalle de los matorrales que orlan las parcelas sembradas de cereal en los bordes del páramo. A su importancia ecológica, se une la diversidad visual que introduce la floración de las distintas especies.

UNIDADES DE PAISAJE			
TIPO DE PAISAJE		PÁRAMOS	
51.4	<i>Páramos olivareros de Campo Real</i>		
Localización	Este de la hoja 13 del mapa topográfico 1:50.000 Comunidad de Madrid		
Términos municipales	Campo Real, Loeches y Torres de la Alameda	EXTENSIÓN	9.053,3 ha
Identificación	Borde del páramo, modelado con cuestas de suave pendiente, y ocupado fundamentalmente por parcelas de olivar.		
valoración	Alta.		



Panorámica general, con amplios campos de labor entre olivares.



Detalle del marco de plantación, con viñedo intercalado entre los pies de olivo.

UNIDADES DE PAISAJE			
TIPO DE PAISAJE			
51.5	<i>Olivares de Brea y Estremera</i>		
Localización	Extremo este de la provincia de Madrid en la hoja 14 mapa topográfico 1:50.000 Comunidad de Madrid		
Términos municipales	Brea de Tajo Valdaracete Estremera	EXTENSIÓN	1.537,4 ha
Identificación	Páramo olivarero con viñedo intercalado, situado en la cabecera del arroyo de Brea y al oeste del pueblo hasta las cuestas de Estremera.		
valoración	En proceso de valoración.		



Olivares de los páramos de Brea y Estremera. Esta unidad de paisaje presenta un mosaico de cultivos donde el olivar predomina sobre el viñedo o la labor. Las parcelas, absolutamente regulares y alargadas en algunas zonas como La Ensancha (titularidad de Propios), se encuentran rodeadas de almendros, coscojas y zumaques.



Paisaje de olivares y viñedos en la carretera de Brea de Tajo a Carabaña. También se puede observar un almendro y alguna encina.



Recogida de aceituna. La actividad agraria es a tiempo parcial en estos olivares que tienen un interés no solo económico sino también social y ecológico



El espectacular color rojo del zumaque en otoño no solo cambia el aspecto de los paisajes de olivar, sino que también explica la importancia que tenía antaño el cultivo de esta planta utilizada para curtir pieles y teñir. Los jóvenes olivos indican dinámicas agrícolas activas en la zona. (Carretera de Valdaracete a Brea de Tajo)

UNIDADES DE PAISAJE			
TIPO DE PAISAJE		PÁRAMOS DEL SURESTE	
51.6	<i>Labradíos y dehesas de Brea de Tajo</i>		
Localización	Extremo este de la provincia de Madrid en la hoja 14 mapa topográfico 1:50.000 Comunidad de Madrid		
Términos municipales	Brea de Tajo Valdaracete	EXTENSIÓN	1.679,2 ha
Identificación	Páramo cerealista suavemente ondulado a una altitud media de 800 m con labor y labor con arbolado (dehesas con encina y quejigo).		
valoración	Alta. Con enclaves de valor muy alto en la finca Monte Robledal.		



La unidad 4 aloja una de las dehesas de labor más espectaculares de la Comunidad de Madrid por ser prácticamente la única que combina un arbolado de encinas y quejigos de gran porte



Suaves lomas, suelos rojos y arbolado de gran calidad caracterizan la finca privada Monte Robledal



Encinas de gran porte salpican estos labradíos

UNIDADES DE PAISAJE			
TIPO DE PAISAJE		PÁRAMOS DEL SURESTE	
51.7	<i>Olivares de Villarejo y Valdaracete</i>		
Localización	Sur de la hoja 14 mapa topográfico 1:50.000 Comunidad de Madrid		
Términos municipales	Villarejo de Salvanés Valdaracete Tielmes Carabaña	EXTENSIÓN	5.752,9 ha
Identificación	Páramo enmarcado por las cuestas de descenso al río Tajuña y sus arroyos tributarios y por las del Tajo, y por otras unidades del páramo. Con una altitud media de 760 m alomada y cortada por pequeños arroyos.		
valoración	Alta (enclaves de valor medio en las inmediaciones de Villarejo de Salvanés y proximidades de la A 3 y bajo en la zona norte de Villarejo hasta la cuesta)		



La mancha de olivar existente en Villarejo de Salvanés y Valdaracete es la de mayor importancia superficial y productiva de la provincia de Madrid. Se trata de un paisaje olivarero sin contaminación alguna que empañe su coherencia, ni su importancia ecológica



Los matorrales de coscoja, espino negro, zumaque, almendro, etc. que se encuentran en los ribazos y linderos de las parcelas suponen ámbitos de gran importancia ecológica y paisajística entre los olivares



Detalle de un olivo de mediana edad que alterna en el territorio con otros muy viejos y los nuevos que se siguen plantando

UNIDADES DE PAISAJE			
TIPO DE PAISAJE		PÁRAMOS DEL SURESTE	
51.8	<i>Viñedos de Belmonte del Tajo</i>		
Localización	Suroeste de la hoja 14 mapa topográfico 1:50.000 Comunidad de Madrid		
Términos municipales	Villarejo de Salvanés	EXTENSIÓN	3.016,0 ha
	Belmonte de Tajo		
Identificación	Páramo muy llano con una altitud media de unos 770 m. Ocupado predominantemente por viñedo con algunas parcelas de labor, olivar y almendro.		
valoración	Alta		



Las cepas en vaso bajo configuran una de las formas más características del paisaje de viñedo de Belmonte de Tajo. Los olivares que aparecen en el último plano de la foto son el comienzo de la gran unidad olivarera de Villarejo y Valdaracete



En la importante mancha de viñedo de esta unidad se intercalan a veces parcelas de olivar, labor o almendro



El viñedo en espaldera, cada vez adquiere más importancia superficial en la unidad, lo cual es indicativo de dinámicas progresivas en la actividad agraria

UNIDADES DE PAISAJE			
TIPO DE PAISAJE		PÁRAMOS DEL SURESTE	
51.9	<i>Oliveras del páramo del Cascón (TM de Carabaña)</i>		
Localización	Centro de la hoja 14 mapa topográfico 1:50.000 Comunidad de Madrid		
Términos municipales	Carabaña	EXTENSIÓN	359,0 ha
	Orusco		
Identificación	Pequeña superficie del páramo enmarcada por las cuestas de la margen izquierda del río Tajuña y sus arroyos tributarios Valdeolmeño y Valdemartín, y por Guadalajara al este.		
valoración	Alta		



Olivares en el páramo el Cascón (entre la cuesta de bajada al Tajuña y Guadalajara). Se pueden observar los grandes cantos de caliza entre los que crecen los olivos, que constituye la roca de la superficie culminante del páramo



Bosquetes de encina y coscoja ocupan superficies entre los viejos olivares



Los suelos rojos de descalcificación son aquí menos profundos y se encuentran grandes cantos de caliza

UNIDADES DE PAISAJE			
TIPO DE PAISAJE		PÁRAMOS DEL SURESTE	
51.10	<i>Labores de Pozuelo del Rey y Nuevo Baztán</i>		
Localización	Noroeste de la hoja 14 mapa topográfico 1:50.000 (Comunidad de Madrid)		
Términos municipales	Valverde de Alcalá Nuevo Baztán Pozuelo del Rey Corpa Valdilecha Orusco Villar del Olmo	EXTENSIÓN	3.772,0 ha
Identificación	Gran extensión del páramo con aprovechamiento de labor, enmarcado por las cuestas que descienden a los arroyos de Pantueña, la Vega (Nuevo Baztán), la Vega (Valdilecha), la M-229 y la M-224.		
valoración	Media (enclaves de valor alto en las inmediaciones de Nuevo Baztán, entre las urbanizaciones Eurovillas, Mirador del Baztán y la cuesta de bajada al arroyo de la Vega)		



Aledaños de Pozuelo del Rey. Las tierras de labor predominan en las amplias planicies del páramo de Pozuelo y Nuevo Baztán. Éstas se encuentran salpicadas por reductos de vegetación mediterránea en los cerretes un poco más elevados y en las proximidades de las cuestas donde se desarrolla un mosaico de cultivos con más olivar



Próximos a zonas muy deterioradas por las explotaciones de piedra caliza se encuentran otras de alto valor tanto por su coherencia paisajística como por la importancia ecológica que suponen los corredores de vegetación natural (encinas, coscojas y quejigos) que se encuentran entre los labrados



El ganado ovino frecuenta las rastrojeras y eriales del páramo

UNIDADES DE PAISAJE			
TIPO DE PAISAJE		PÁRAMOS	
51.11	<i>Olivares del páramo de Pozuelo y Valverde de Alcalá</i>		
Localización	Noroeste de la hoja 14 y nordeste de la hoja 13 del mapa topográfico 1:50.000 Comunidad de Madrid		
Términos municipales	Pozuelo del Rey, Valverde de Alcalá y Torres de la Alameda	EXTENSIÓN	3.364,9 ha
Identificación	Borde del páramo, modelado con cuestas de suave pendiente, y ocupado fundamentalmente por parcelas de olivar.		
valoración	Alta.		

UNIDADES DE PAISAJE	
TIPO DE PAISAJE	PÁRAMOS

51.12	<i>Olivares de Valdilecha y Carabaña</i>		
Localización	Norte del río Tajuña (entre Tiernes y Orusco). Centro de la hoja 14 mapa topográfico 1:50.000 Comunidad de Madrid		
Términos municipales	Valdilecha Carabaña Orusco	EXTENSIÓN	1.786,2 ha
Identificación	Páramo olivarero enmarcado por las cuestas de bajada al arroyo de la Vega de Valdilecha y al río Tajuña, y con la M-229.		
valoración	Media		



Entre las cuestas del arroyo de la Vega (Valdilecha) y las de Carabaña se extiende un páramo en suave descenso hacia el Tajuña caracterizado por un paisaje en mosaico con viñedos, olivares y cereal y zonas de matorral



Olivar en la carretera de Valdilecha a Carabaña



Viejo ejemplar de olivo

